

HAKEMİ USE'DEN KOYU YÜZLÜ PERDAH BEZEMELİ BİR KÂSE ÜZERİNE DEĞERLENDİRME¹

AN EVALUTION OF THE DARK FACED PATTERN BURNISHED BOWL FROM HAKEMİ USE

Filiz İLHAN

Hacettepe Üniversitesi Sosyal Bilimler Enstitüsü

flzilhn51@gmail.com

ORCID: 0000-0002-0662-8603

ÖZ

Geliş Tarihi:

02.02.2022

Kabul Tarihi:

14.05.2022

Yayın Tarihi:

30.06.2022

Anahtar Kelimeler

Hakemi Use
Geç Neolitik
Koyu Yüzlü Perdahlı
Çanak-Çömlek
Perdah Bezeme

Keywords

Hakemi Use
Late Neolithic
Dark Faced
Burnished Ware
Pattern Burnished

Yukarı Dicle Vadisi içerisinde bölgenin Geç Neolitik hakkında önemli veriler sunan Hakemi Use yerleşimi Yukarı Mezopotamya'da yaratılan çanak-çömlek kültürünün yayılımının en kuzey hattında yer almaktadır. MÖ 6100-5950 yılları arasında tarihlenen ve Dicle Nehri üzerine inşası yapılan İlisu Barajı projesi kapsamında araştırılan yerleşim alanında Geç Neolitik Dönem'e ait beş yapı katı tespit edilmiştir. Hakemi Use'de hem mimaride kullanılan teknikler hem de buluntular açısından Yukarı Mezopotamya'nın parçası niteliğindedir. Mimaride pisé tekniğinde dörtgen planlı binalar yapıların iki katlı olduğu, alt katın depo üst katın ise yaşam alanı olarak kullanıldığı düşünülmektedir.

Hakemi Use'de Geç Neolitik Dönem'e ait ve dört mal grubundan oluşan çanak-çömlek beş tabakada da ele geçirilmiştir. Özellikle Hassuna/Samarra olarak tanımlanan oldukça kaliteli yapılmış çanak-çömlek mal grupları içerisinde önemli bir grubu oluşturmaktadır. Çanak-çömlek arasında Koyu Yüzlü Mallar sayıca en fazla olan örneklerden oluşmaktadır. Koyu yüzlüler arasında değerlendirilen perdah bezemeli örnekler ise özellikle Levant/Kilikya ve Mezopotamya'nın kuzeyindeki çağdaşları ile paralellikleri olduğu anlaşılmaktadır. Bu çanak-çömlek grubu içerisinde değerlendirilen tam kap örneğinin incelenmesi ile bu grubun varlığının Yukarı Dicle alanı içerisinde yayılımını göstermektedir.

ABSTRACT

The settlement of Hakemi Use, which provides essential data about the Late Neolithic region within the Upper Tigris Valley, is in the northernmost line of the spread of the pottery culture created in Upper Mesopotamia. Five structure levels relating to the Late Neolithic period were identified in the settlement area, which was investigated within the scope of the İlisu Dam project built on the Tigris River and dated to 6100-5950 BC. There are parallels with the Northern Mesopotamian line in terms of the techniques used in architecture and the finds in Hakemi Use. It is thought that the rectangular planned buildings in the pisé technique in architecture are two-storey, and the lower floor is used as a warehouse, and the upper floor is used as a living space.

Pottery belonging to the Late Neolithic period and consisting of four ware groups was found in all five layers at Hakemi Use. It constitutes an important group among the high-quality pottery ware groups defined as Hassuna/Samarra. The Dark Faced Burnished Ware consist of the most numerous examples among the pottery. It is understood that the burnished decorated samples evaluated among the dark-faced ones have parallels with their contemporaries, especially in the Levant/Cilicia and the north of Mesopotamia. The examination of the complete vessel sample evaluated in this pottery group shows the spread of the existence of this group in the Upper Tigris area.

DOI: <https://doi.org/10.30783/newsosbilim.1067410>

Atf/Cite as: İlhan, F. (2022). Hakemi Use'den koyu yüzlü perdah bezemeli bir kâse üzerine değerlendirme. *Neşehir Hacı Bektaş Veli Üniversitesi SBE Dergisi*, 12(2), 791-802.

¹ Bu makale Hacettepe Üniversitesi Sosyal Bilimler Enstitüsü Arkeoloji Anabilim Dalı'nda devam etmekte olan "Hakemi Use Geç Neolitik Çanak Çömleği ve Yukarı Mezopotamya'daki Konumu" adlı doktora tez çalışmasından üretilmiştir.

GİRİŞ

Güneydoğu Anadolu Bölgesi'nin Geç Neolitik Dönem'i hakkında önemli veriler sağlayan Hakemi Use, Diyarbakır il merkezinin yaklaşık 70km doğusunda, Bismil ilçe merkezinin 12 km güneydoğusunda ve Tepe beldesinin 3km batısında yer almaktadır². Hakemi Use'de kazı çalışmaları "Ilısu Barajı Göl Suları Altında Kalacak Kültür Varlıklarının Belgelemesi ve Kurtarılması" projesi kapsamında yürütülmüştür. Yan yana iki höyükten oluşan yerleşim alanı 2001-2013 yılları arasında Devlet Su İşleri Genel Müdürlüğü ve Diyarbakır Müze Müdürlüğü desteği ile Hacettepe Üniversitesi Arkeoloji bölümünden Doç. Dr. Halil Tekin'in bilimsel danışmanlığında kazılmıştır. Söz konusu yerleşimler Hakemi Use I ve Hakemi Use II şeklinde adlandırılmıştır(Şekil 1). Bunlardan doğuda bulunan Hakemi Use II küçük boyutlu ve kısa süreli, MS 13-14 yüzyıl yerleşimi olup, bu köyün sakinleri batıdaki Hakemi Use I höyüğünü mezarlık olarak kullanmıştır³.

Yaklaşık 200m batıdaki Hakemi Use I ise Geç Assur ve Geç Neolitik dönemlerde iskân edilmiş yayvan bir höyük yerleşimidir⁴. Yaklaşık 4 m'lik dolgu kalınlığa sahip Geç Neolitik dönem beş tabakaya ayrılmıştır. Geç Neolitik yerleşiminin yapılan radyokatbon (14 C) sonuçları buradaki ilk iskânın MÖ 6.100 civarında başladığını ve MÖ 5.950 civarında da terk edildiğini göstermektedir⁵. Hakemi Use'de Geç Neolitik dönem Yukarı Mezopotamya kronolojisine göre Arkaik Hassuna/Pre-Halaf (MÖ 6300-6000) ve Hassuna/Samarra/Proto-Halaf (MÖ 6000-5900) sürecine denk gelmektedir. Geç Neolitik Dönem'e ait beş tabakada da mimari unsur olarak kerpiç ve *pisé* tekniği kullanımının olduğu belirlenmiştir. Taş temelsiz birkaç odadan oluşan dikdörtgen yapılar beş tabakada da benzer özellikleri yansıtmaktadır. Bu tabakalardan elde edilen çanak-çömlek kendi içerisinde Standart Mal, Koyu Yüzlü Açıklı Mal, Nitelikli Turuncu Mal ve İnce Mal olmak üzere dört gruba ayrılmıştır⁶. Tabakalarda ele geçirilen çanak-çömlekte çok az farklılıkların olduğu dikkat çekmektedir⁷.



Şekil 1 Hakemi Use Yerleşimi⁸

² Tekin 2002; Tekin, 2007, s.47; Tekin 2020, s.148.

³ Tekin 2018, s.422. Orta Çağ'a ait mezarlık alanı Hakemi Use II alanında tespit edilmiştir.

⁴ Tekin 2020, s.149. Geç Assur Dönemi'ne ait kalıntılar Hakemi Use I alanında tespit edilmiş ve bu dönem kendi içerisinde iki yapı katı ile temsil edilmiştir.

⁵ Tekin 2006, s.272; Tekin, 2020, s. 150.

⁶ Tekin 2007, s.49; Tekin 2006, s.273.

⁷ Tekin, 2020, s. 150.

⁸ Tekin, 2020, s. 157, fig. 1a.

Geç Neolitik çanak-çömleği arasında sayıca en fazla olan grup Standart Mal grubuna ait olanlardır. Bu gruba ait çanak-çömleğin hamurunda yoğun bitkisel katkının yanı sıra taşçık ve kalker katkıları da bulunmaktadır. Nitelikli Turuncu Mal (Orange Fine Ware) olarak tanımlanan gruba ait örneklerin genelinin hamurunda çok az miktarda organik madde ve nadir olarak kireç ve kum katkısı gözlenmiştir. Bu grupta değerlendirilen boyalı örneklerde ağız kenarının hemen alt kısmından başlayan ve gövdeye kadar uzanan üçgen, yatay ya da dikey çizgi motifleri kırmızı tonlarında boyanmıştır⁹. Nitelikli Mal (Fine Ware) olarak değerlendirilen çanak-çömlek örneklerinde bej hamur üzerine kahverengi tonlarında yapılmış çizgisel (linear) boya bezemeleri dikkat çekicidir. Bu grup içerisinde Standart Hassuna boyalıları ve Samarra boyalıları görmek mümkündür. Hakemi Use yerleşiminde diğer önemli bir mal grubunu oluşturan Koyu Yüzlü Açıklı Mal grubudur. Bu mal grubunun Suriye-Kilikya bölgesinden tanınması çanak-çömlek açısından organik bağlantıyı göstermekte ve bu iki coğrafi bölgenin yakın ilişkisini kanıtlamaktadır. Koyu Yüzlü Açıklı Mal grubu içerisinde bulunan perdah bezemeli örnekler arasında alçıyla onarılarak tümlenmiş kâse bu makale konusunu oluşturmaktadır. Bu kapsamda perdah bezemeli kap örneği ayrıntılı olarak ele alınacak ve aynı dönem çağdaşları hakkında kısa bilgiler verilecektir.

Koyu Yüzlü Perdahlı Mal

Hakemi Use’de Yukarı Dicle Vadisi ile Suriye-Kilikya Bölgesi arasında bağlantıyı gösteren Koyu Yüzlü Perdahlı Mal (KYPM) grubu Geç Neolitiğe ait beş tabakada da ele geçirilmiştir. Koyu Yüzlü Perdahlı çanak-çömlek grubu oldukça kaliteli hamura sahip bir grubu temsil etmektedir.¹⁰ Genelde koyu gri ya da kırmızı tonlar ile az da olsa vişneçürüğü rengi kullanılarak yapılmışlardır. Bu örneklerin iç ve dış kısımları parlak perdahlıdır¹¹. Mal grubundaki örneklerin hamurunda yoğun miktarda mineral katkı ve kireç katkısı olduğu görülmüş organik katkıya ise rastlanılmamıştır¹². Düşük ısıda pişirilen seramiklerin ortalama hamur kalınlığı 5 mm civarındadır. Hakemi Use’de Koyu Yüzlü Perdahlı Mal Grubu; Vişne Çürüğü Renk Astarlı, Gri-Siyah Astarlı, Perdah Bezekli ve Çizi/Kazı Bezekli olarak dört alt grupta değerlendirilmiştir.

MÖ 7. binyıldan itibaren Yakın Doğu genelinde yaygın olarak kullanılmaya başlanan çanak-çömlek, bölgeler bazında zamanla hamur niteliği ve yapım tekniği açısından farklı adlandırmaları da beraberinde getirmiştir. Ayrıntılı bir şekilde irdeleyeceğimiz Koyu Yüzlü Perdahlı Bezekli örnekler Özellikle Kuzey Levant Bölgesi içinde üretilen Koyu Yüzlü Perdahlı Mal grubu içerisinde bulunmaktadır. Bu çanak-çömlek grubu Kuzey Levant Bölgesi içinde "Dark Faced Burnished Ware Culture" olarak değerlendirilmiştir¹³. Koyu Yüzlü Perdahlı çanak-çömlek örnekleri MÖ 6. binyılın ilk yarısında Yukarı Mezopotamya’nın birçok merkezinde ele geçirilmiştir (Şekil 2)¹⁴. Hakemi Use çanak-çömlek grubu içerisinde özellikle Yukarı Mezopotamya’nın diğer çağdaşı yerleşimleriyle paralellik gösteren Koyu Yüzlü Perdahlı çanak-çömlek tanımı ilk kez Robert Braidwood tarafından yapılmıştır¹⁵. Braidwood bu tanımlamayı Amuq (Amik) Ovası’nda (Hatay) bulunan Tell el-Cüdeyde’deki örneklerden yola çıkarak ortaya koymuştur¹⁶. Amuq A ve B evrelerinde ele geçirilen bu tip örnekler renginden dolayı Yakın Doğu Neolitik çanak-çömlek repertuarında "Dark Faced Burnished Ware" olarak adlandırılmıştır. Kuzey Suriye ve Kilikya’nın Geç Neolitik döneminde oldukça yaygın olarak kullanılan bu çanak-çömlek¹⁷ grubu için Braidwood Yakın Doğu’nun doğusunda bulunan örneklerden teknik açıdan farklı olduğu yorumunu yapmıştır¹⁸.

⁹ Tekin, 2020, s. 151.

¹⁰ Tekin 2006, s. 274.

¹¹ Tekin 2002, s. 62.

¹² Tekin 2006, 274; s.50. Tekin 2007, s.50.

¹³ Vieugué ve diğerleri 2016, s.98. MÖ 7. Binyılın ikinci yarısı için üretilen çanak-çömlek dört ana bölgede değerlendirilmiştir. Kuzey Levant Bölgesi’nde "Dark Faced Burnished Ware", Doğu Mezopotamya’da "Proto-Hassuna", Batı Mezopotamya’da Pre/Proto- Halaf, Güney Levant Bölgesi’nde ise "Yarmukian" çanak-çömlek stili hâkimdir.

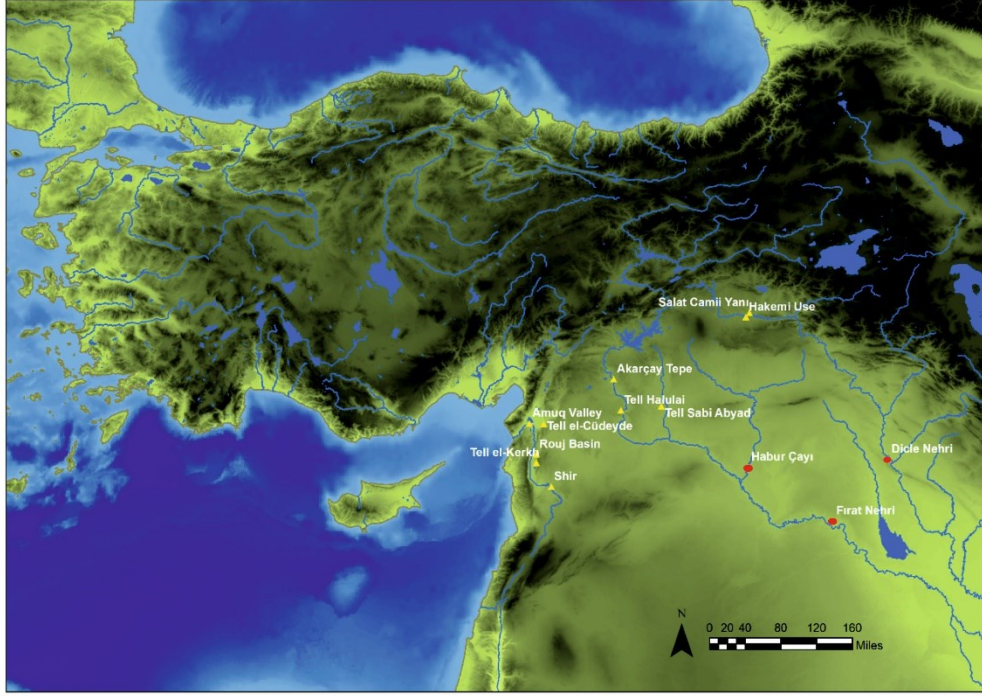
¹⁴ Tekin 2017, s.244.

¹⁵ Tsuneki ve Miyake 1996, s.114; Restelli 2006, s.1; Tekin 2007, s.50; Tekin 2004, s.265.

¹⁶ J. Braidwood ve L. Braidwood 1960, s.502; Tekin 2003, s.274; Tekin 2004, s.265; Cruells ve Nieuwenhuyse 2004, s.62. Başlangıçta Amuq Ovası için tanımlanan bu çanak-çömlek grubu hakkında son zamanlarda yapılan çalışmalarla Pre-Halaf, Proto-Halaf ve hatta Halaf seramik topluluklarının bir parçası olduğu yönündedir.

¹⁷ Contenson 1992; Breniquet 1995, Diebold 2004.

¹⁸ J. Braidwood ve L. Braidwood 1960, s.502.



Şekil 2 Koyu Yüzlü Mal Grubunun Dağılımı

Koyu Yüzlü çanak-çömlek topluluğunun Çanak-Çömleklî Neolitik dönemde başladığı (Pottery Neolithic-PN), Halaf Kültürü'nde ise geliştiği öngörülmektedir¹⁹. Dağılım oranına bakıldığında Kuzey Suriye'de ve Kilikya Bölgesi'nde Erken Neolitik Dönem'den itibaren yerleşim alanlarında yaygın olarak kullanılmış ve oldukça kaliteli yapılmışlardır²⁰. Bu tip kapların dış yüzeyleri oldukça iyi perdahlanmış, iç yüzeylerinde ise bazen düzleştirilme izleri görülmektedir²¹. Renk aralığı siyahtan kahverengiye kadar değişmekte hatta kahvemsî kırmızı ve turuncu tonlarda yapılmış örnekler de rastlanmaktadır²². Ancak bu mal grubunda ağırlıklı olarak koyu renkler tercih edilmiştir²³. Bu çanak-çömleği standart bir form altında tanımlamak mümkün değildir. Bu grubun yayılım bölgesi olarak ilk Suriye-Kilikya Bölgesi olduğu düşünülmüştür. Ancak yapılan yeni çalışmalar Yukarı Mezopotamya'nın Irak bölümü ile Kuzey Suriye ve Toros Dağlarının güney eteklerini içine alan coğrafyada yaygın olduğu göstermektedir²⁴. Yakın Doğu'da Geç Neolitik süresince batıda ağırlıklı olarak Koyu Yüzlü çanak-çömleğin tercih edildiği, doğu kesimde ise açık renkli ve Hassuna ve Samarra boyalılarının kullanıldığı tespit edilmiştir. Yeni yapılan çalışmalar Koyu Yüzlü çanak-çömleğin Suriye'de Rouj Deltası, Khabur Vadisi, Tell el-Kerkh²⁵,

¹⁹ Restelli 2006, s.5.

²⁰ Restelli 2006, s.1. Koyu Yüzlü perdahlı çanak-çömlek grubu gelişimini Kalkolitik Çağ'a kadar sürdürmüştür. Bu gelişim Amug A'dan Amug E'ye kadar izlenebilmektedir.

²¹ Tsuneki ve Miyake 1996, s.114.

²² Restelli 2006, s.1.

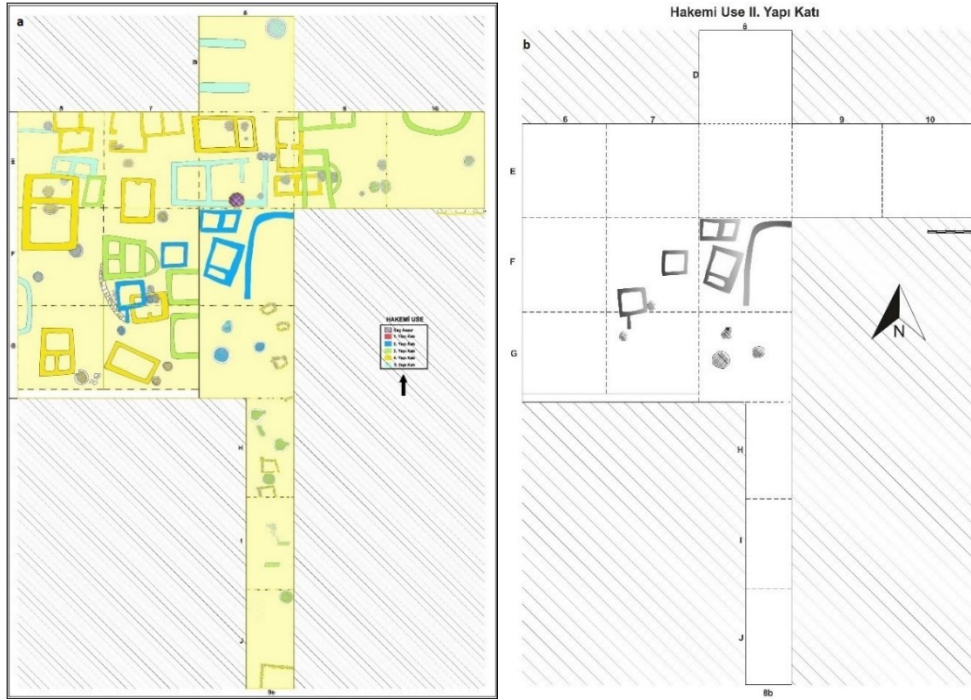
²³ Tsuneki ve Miyake 1996, s.114.

²⁴ Restelli 2006, s.2. Özellikle James Mellaart'ın Çatalhöyük'te yaptığı çalışmalar, koyu yüzlü çanak-çömlek kullanımının olduğunu göstermiştir. R. Braidwood Çatalhöyük örneklerini Mersin'de bulunanlar ile kıyasladığında üretim teknolojisinin bağlantılı ve benzer olduğu yorumunu getirmiştir.

²⁵ Tsuneki ve Miyake 1996, s.114; Odaka 2017, s.62. Kerkh Ware ve Dark Faced Burnished Ware olarak değerlendirilen kaplar birbirine benzese de aslında birbirlerinden farklıdır. Kerkh Ware olarak değerlendirilen kaplar genelde daha az dekorasyona sahip ağır mineral katkılı 10mm aşan cidar kalınlığı ve 20 cm çapında çanak formunu veren basit kap formları ile Dark Faced olarak tanımlanan gruptan ayrılmakta ve daha eski olarak nitelendirilmektedir. Tell el-Kerkh II'de Koyu Yüzlü Çanak-Çömlekler yapılış ve fiziksel özelliklerine göre dört grupta değerlendirilmiştir. Ayrıntı için bkz. Tsuneki ve Miyake 1996, s.114-116.

Shir²⁶, Kosak, Tell Sabi Abyad²⁷, Tell Halula²⁸ ve Fırat'ın Türkiye bölümünde Akarçaytepe civarında yaygın olduğu yönündedir²⁹. Konu üzerine ayrıntılı çalışmalarda bulunan Marie Le Mière, bu gruba ait örneklerin geniş bir coğrafyada bulunduğunu, üretim teknoloji bakımından ise benzer özellikleri yansıttığını vurgulamıştır. Ele geçirilen örneklerin genelinin hamurunda ortalama 2 mm boyutunda mineral katkının bulunduğu gözlenmektedir³⁰. Buna karşın, organik katkının hamurda görülmediğini vurgulamak gerekir. Le Mière, çanak-çömleğin dış yüzeyinin koyu olmasının ise fırınlanma yönteminden ziyade üretim aşamasında değil üretim aşamasında kullanılan kilden kaynaklandığını söylemiştir³¹.

Amuq A-B ve hatta *C*'de çok fazla görülen bu çanak-çömlek grubunun MÖ 7000-5600 yılları arasında Mezopotamya'nın kuzey kesiminde yaygın olduğu³² ve benzer yaşam tarzları benimseyen yarı göçer topluluklar tarafından kullanıldığı görüşü kabul edilmektedir.



Şekil 3 (a) Hakemi Use Yerleşim Planı (b) II. Kat Yerleşimi

Hakemi Use'nin Koyu Yüzlü Perdah Bezemeli Tam Kâse Örneği

Suriye-Kilikya Bölgesi'ne özgü olarak kabul edilen ve ilk kez Amik Ovası'nda gerçekleştirilen arkeolojik çalışmalar neticesinde tanımlanan Koyu Yüzlü çanak-çömlek Yukarı Mezopotamya genelinde bölgeler arasındaki

²⁶Nieuwenhuys ve diğerleri 2017, s.1-4. Shir'de Koyu Yüzlü Mallar pişirme stratejilerindeki farktan dolayı iki gruba ayrılmıştır. İlki oksitlenmiş örneklerdir. Bu çanak-çömlek kırmızı-kahve ile turuncu dış yüzey rengine sahiptir ve iyi perdahlamıştır. İkinci grup ise çeşitliliği daha az indirgenmiş örneklerden oluşmaktadır. Bu örneklerin dış rengi siyah ve gri tonlara sahiptir.

²⁷ Akkermans ve Le Mière 1992, s.5. Tell Sabi Abyad'da ele geçirilen Koyu Yüzlü Çanak-Çömlek örneklerine yapılan kil analizleri bu mal grubuna ait kapların Batı Suriye ve Kilikya kökenli olduğunu ortaya koymuştur.

²⁸ Cruells ve Nieuwenhuys 2004, s.53. Tell Halula'da bulunan koyu yüzlü mal oranı diğer çanak-çömlek grubuna göre azdır. Ele geçirilen koyu yüzlü çanak-çömlek çok kaliteli kategorisindedir ve çok iyi okside edilmiştir.

²⁹ Restelli 2006, s.2.

³⁰ Nieuwenhuys 2007, s.79.

³¹ LeMièrre 2001, s.180.

³² Balossi-Restelli 2006, s.2.

bağlantının en açık kanıtlarından birisidir. Birçok merkezde Koyu Yüzlü Perdahlı Mal grubuna ait örneklerin hamur özellikleri, rengi ve kabın üzerine uygulanan motif özellikleri bakımından alt gruplara ayrıldığı görülmektedir. Hakemi Use yerleşiminde de her tabakada ele geçirilen Koyu Yüzlü çanak-çömlek yukarıda sıralanan özelliklere göre alt gruplara ayrılmıştır (Şekil 3). Bu alt grup içerisinde değerlendirilen perdah bezemeli örnekler sayıca az olsa da çağdaşları ile kıyaslanabilecek üretim teknolojisini göstermektedir.

Araştırma kapsamında ele alınacak olan Perdah Bezekli (Pattern Burnished) tam kâse örneği Koyu Yüzlü Perdahlı Mal Grubu içerisinde bulunmaktadır. Hakemi Use'nin 2012 yılı kazı sezonunda yapılan çalışmalar sonucunda F8 açmasının II. tabakasına ait dolgu toprağında açığa çıkartılmıştır (Şekil 3). Derin kâse formundaki bu kap Perdah Bezemeli alt grup içinde formu bütünüyle veren tek örnektir. Kâsenin ağız kısmında oluşan aşınmalardan dolayı alçıyla onarımlar yapılmıştır. Yüksekliği 11,6cm ve genişliği 14cm olan kabın içe dönük basit ağız kenarı dik bir gövdeyle aşağıya doğru inmekte ve yaklaşık ağız çapına eşit bir ölçüde genişliğe sahip düz dip ile sonlanmaktadır. Hamuru koyu kahve tonlarındadır ve hamur içerisinde oldukça yoğun mineral katkısı olduğu gözlenmiştir. Dik kâse formundaki kabın ağız kenarının hemen altından başlayarak gövdenin orta kısmına kadar paralel dört kabartma belirgin bir şekilde görülmektedir. Bu bant dizisinin alttaki sonuncusundan başlayarak dip kısma kadar ise perdah bezek düzenlemesi yer almaktadır. Söz konusu perdah bezeme düzenli olmayan dikey çapraz tarama şeklindedir.



Şekil 4 Koyu Yüzlü Perdah Bezemeli Kap

Hakemi Use çana-çömlek topluluğu içinde Koyu Yüzlü Perdahlı Mal grubun oranı yaklaşık %10-12 kadardır. Perdah Bezekli alt grup ise birkaç düzine kadardır. Ağız kenarı tamamlanmış basit ağız kenarlı dik kâsenin form açısından benzerlerini Yukarı Mezopotamya Neolitik merkezlerinde görmek mümkündür. Kabın üzerine perdah bezeme tekniği ile yapılan motif aslında Mezopotamya'da boyama geleneğinin başladığı ilk zamanlardan itibaren oldukça yaygındır. Bu tip motife özellikle Yakın Doğu'nun doğu kısmında yoğun olarak görülen ve ağırlıklı olarak çanak-çömlek ile özdeşleştiren Hassuna/Samarra boyalarında da rastlanıldığını unutmamak gerekmektedir. Bölge genelinde perdah bezemeli motifin ağırlıklı olarak kabın ağız ya da gövde kısmına yapıldığı incelenen perdah bezeli tam kâse örneğinde de görülmektedir. Kilin hamuru ve pişirme tekniğinden dolayı koyu renge sahip bu çanak-çömleğin Yukarı Mezopotamya'da Geç Neolitik Dönem süresince revaçta olduğu anlaşılmaktadır. Koyu yüzlü dik kâse üzerinde perdah bezeme olarak kullanılan çapraz tarama motifini kullanan alan kabın alt kısmında yatay bir düzleme yerleştirilmiştir. Her dönemde çanak-çömlek üzerine uygulanan perdah bezemede kap yüzeyinin taş, deri ve ahşap yardımı ile düzeltilmesi ile kap üzerinde istenilen motiflerin oluşturulması tekniği olarak tanımlanmaktadır. Bu teknikte yapılan motif hamur rengine göre farklılık göstermektedir. Desenlerde kullanılan perdah aletin izlerini yansıtmaktadır³³. İncelenen perdah bezekli kâse

³³ Ökse, 1993, s.29.

elle şekillendirilip pişirildikten sonra yüzeyine deri, ahşap ya da taş yardımı ile motifler yapıldığı görülmektedir. Ancak kabın geneline bakıldığı zaman uygulanan motifin orantısız bir dağılım vermediği, bazı çizgilerin gelişigüzel yapıldığı gözlenmektedir.

Hakemi Use’de perdah bezekli örnekler dışında oldukça ustaca yapılmış Hassuna/Samarra boyalıları dikkat çekicidir. Bu örneklerde uygulanan motifler kap içine ya da dışına oldukça ustaca yerleştirilmiştir. Ancak boyama tekniği açısından bakıldığında boya bezeme tekniğinin alt yapısının perdah bezeme tekniğine göre daha uygulanabilir olduğu unutulmamalıdır. Bu bakımdan Hakemi Use’de yerel olarak üretilen bu iki boyama geleneğinin aynı ustaların elinden çıkmış olması muhtemeldir. Kap üzerinde bulunan motifin erken dönem boyalı örnekler üzerinde de görülen ve sıkça kullanılan motifler arasında olduğu daha öncede belirtilmiştir. Bu kabı yapan ustanın bu motife aşıkâr olduğu bir gerçektir. Benzer motiflerin Hassuna/Samarra boyalılarında da görüldüğü göz önünde bulundurulduğunda oldukça “özel” bir örnek yaratıldığı görülmektedir.

Hakemi Use perdah bezekli tam kap üzerinde uygulanan motifin bire bir benzeri olmasa da benzer perdah bezemeli örneklerini bölge genelinde görmek mümkündür. Koyu yüzlü malın ilk olarak tanıtıldığı merkez olan Tell el-Cüdeyde’de (Tell Judaidah) benzer örnekler bulunmuştur. İlk kez *Amuq A-B* safhasında görülmeye başlanan örnekler az miktarda olsa da yeni bir süsleme tekniği olarak görülmektedir³⁴. Bu süsleme geleneğinin C Evresi’nde de az da olsa örnekleri mevcuttur³⁵. Bu yerleşim safhasında perdah bezekli mal Braidwood tarafından bir yenilik olarak tanımlanmış ve doğunun Hassuna kültürü ile temasların güçlenmesi olarak yorumlanmıştır³⁶. Braidwood, Kuzey Suriye-Kilikya’nın Koyu Yüzeyle Perdah Bezekli Mal grubunun, Halaf ve Ubeyd dönemlerine kadar kullanıldığını ve sürekli bir gelişim içerisinde olduğunu savunmaktadır³⁷. Rouj Havza alanında da koyu yüzlü örnekler arasında perdah bezemeli çanak-çömlek karakteristik motifleri yansıtmaktadır³⁸. Özellikle Rouj 2d evresine tarihlenen perdah bezemeli örneklerde perdah bezemeli motif kabın ağız kısmına yakın bir alanda çapraz tarama, üçgen ve kafes motifleri gibi çeşitli formlardan oluşan örnekleri yansıtmaktadır. Koyu yüzlü örnekler ve bu grup içerisinde değerlendirilen perdah bezemeli kaplara Balikh Havzası boyunca rastlamak mümkündür. Bu havza içerisinde yer alan Tell Sabi Abyad yerleşimi bu örneklerin en iyi değerlendirildiği merkezlerden biridir. Bu yerleşim yerinde koyu yüzlü çanak-çömlek mineral katkılı mallar içerisinde değerlendirilmiştir. Özellikle burada ayaklı kâse olarak tanımlanan perdah bezemeli tam kap örneğine bakılarak bu ve benzeri dekorasyon ürünlerinin batıdan bölgeye ithal edildiği düşünülmüştür³⁹. Türkiye sınırları içerisinde bulunan Mersin Yumuktepe yerleşiminde *Amuq B* evresine tarihlenen tabakalarında (XXVII-XXVI) ender de olsa perdah bezemeli örneklerin varlığı bilinmektedir. Yumuktepe’de bu örneklerin nadir olmasının yerel üretimden ziyade ithal olabileceği, belki de güneyden alınmış bir gelenek olduğu görüşü savunulmuştur⁴⁰.

Kap formu açısından bakıldığında ise bu tip formu birçok Yukarı Mezopotamya’nın Geç Neolitik Dönem kazılarında görmek mümkündür. Hakemi Use’de de ele geçirilen perdah bezemeli örnekler arasında tam kap formuna benzer derin kâseleri görmek mümkündür. Bu formda kullanılmış kapların mutfak kapları içerisinde daha çok sıvı yiyeceklerin tüketilmesi ve korunmasında kullanılmış olabileceği düşünülebilir.

³⁴J. Braidwood ve L. Braidwood 1960, s.77, fig. 51.

³⁵J.Braidwood ve L. Braidwood 1960, s.141, fig. 110.

³⁶Balossi-Restelli 2006, s. 116, Pl. 5.5-d. Tell el-Cüdeyde’de (Tell Judaidah) İnce Boyalı olarak tanımlanan perdah bezemeli örnekler yoğun mineral katkılı, yüzey rengi kahverengi-siyah ile devetüyü bazen turuncu-devetüyü, çoğunlukla perdahlı ya da düzleştirilmiş, motifler perdahlamadan önce ya da sonra yapılmış ve kırmızı-turuncu, mor-kırmızı ve siyah tonlar kullanılmış, yüksek kenarlı yarım küre kaseler ve yüksek boyumlu çömlekler kap formları arasında yer alan özellikleri yansıtmaktadır.

³⁷Balossi-Restelli 2006, s. 123.

³⁸Balossi-Restelli 2006, s. 151 pl. 6.10.

³⁹Balossi-Restelli 2006, s. 230-231. Pl. 11.2c

⁴⁰Balossi-Restelli 2006, s. 121.

Sonuç

Yakın Doğu'da çanak-çömleğin MÖ 7. Binyıldan itibaren bölge geneline yayılması ile birlikte koyu yüzlü çanak-çömleğin de yayılım alanı dikkat çekmektedir. Özellikle bölgenin doğu kesiminde etkili olan ve boyama motifleri ile dikkati çeken Hassuna/Samarra çanak-çömleği bir kültürün ögesi olarak tanımlanmıştır. Aynı döneme denk gelen süreçte bölgenin batı kesiminde özellikle, Suriye-Kilikya'da Koyu Yüzlü seri ön plana çıkmaktadır. Bu seri erken dönemden itibaren bölgede ve Anadolu'nun orta kesiminde Erken Mineral, Siyah Mal ya da Erken Koyu Mal olarak tanımlanmıştır⁴¹. Çanak-çömleğin erken aşamasında üretilen ve mineral katkılı olarak yapılan bu çanak-çömleğin zamanla bölgede "Dark Faced Burnised Ware" olarak tanımlanan Koyu Yüzlü Perdahlı Mallara evrildiği düşünülmektedir.

Koyu Yüzlü grup içerisinde değerlendirilen perdah bezemeli örnekler bölge genelinde bakıldığında sayıca az olduğu dikkat çekmektedir. Bu tip çanak-çömlek Koyu Yüzlü çanak-çömleğin hâkim olduğu merkezlerin çoğunda alt grup olarak değerlendirilmiştir. Perdah Bezek uygulamasının bu geniş coğrafyada benzer şekilde uygulandığı gözlemlenmektedir. Kabın son yüzey işleminde sert bir cisimle yapılmak istenilen bezek kimi zaman bir yardımcı alet çoğu zaman da serbest elle geometrik şekiller halinde yüzeye uygulanmaktadır. Bu bezekler çoğunlukla kapların gövdelerinin üst kısmına uygulanmaktadır. Ayrıca bu tip bezemeler ağırlıklı olarak çanak-çömlek tipi kaplar üzerine uygulanmaktadır. Hassuna/Samarra boyalı örnekler ile beraber görülen bu tip bezeme motifinin basit şekillerden oluştuğu ve Hassuna/Samarra motifleri ile benzediği görülmektedir. Perdah bezemenin tekniğinden dolayı uygulanan motiflerin ağırlıklı olarak dik ya da yatay çizgilerden oluşan motifler olduğu dikkat çekmektedir.

Gerek Koyu Yüzlü Perdahlı Mallar gerekse alt grubunu oluşturan Perdah Bezekli Malların kökeni konusunda uzmanlar arasında bir uzlaşma olmasa da özellikle koyu rengin tercihinde tercih edilen kilin niteliğinin öne çıktığı görülür. Koyu rengin seçiminin üretim aşamasında tercih edilen kilden kaynaklandığını söylemektedir. Erken Neolitik Dönem 'de klorit ve nefrit gibi koyu renkli taşların kullanılmasının sonraki Geç Neolitik'te de bir gelenek olarak devam etmesi ihtimal dâhilindedir. Geç Neolitik Dönem 'de kilden kap-kacak üretiminin yaygınlaşmasına karşın yüzeylerine uygulanan motiflerin eski taş kapların benzeri olması da dikkat çekmektedir. Gerek motiflerin benzerliği gerekse tıpkı taş kaplarda olduğu gibi çizi ve kazıma bezeklerin devamlılığı çanak-çömlek ustalarının taş kap geleneğini sürdürdüklerini akla getirmektedir.

Yukarı Dicle Havzası'nda Geç Neolitik Dönem için önemli veriler sağlayan ve Hassuna /Samarra'nın yayılımını en açık bir biçimde gösteren Hakemi Use'de Koyu Yüzlü çanak-çömleğin kullanımı önemlidir. Hakemi Use'nin bir taraftan Yukarı Dicle geleneği diğer taraftan batıda, Suriye-Kilikya geleneğini yansıtmaları bakımından dikkat çekmektedir. Bu çalışmada tanıtılan Perdah Bezekli kâseden hareketle, bu türden kapların görüldüğü kazılar ile karşılaştırıldığında üretim teknolojisi ve bezeme tekniğinin benzerlik gösterdiği anlaşılmaktadır. Doktora tezi kapsamında ayrıntılı incelenen Koyu Yüzlü çanak-çömlek ve onun alt grubu perdah bezemeli örneklerden çıkan sonuç Yakın Doğu Geç Neolitik Dönem çanak-çömlek geleneği hakkında önemli veriler sağlayarak bu tip malzemenin Yukarı Dicle Havzası'ndaki genel durumu ayrıntılı olarak tanıtılacaktır.

Kaynakça

- Akkermans, P. M. M.G. & Le Mièrre M. (1992). The 1988 Excavations at Tell Sabi Abyad, a Later Neolithic Village in Northern Syria. Syria. *American Journal of Archaeology*, 96(1), 1-22.
- Braidwood, R. J. & Braidwood, L. S. (1960). *Excavations in the Plain of Antioch I*. Chicago: The University of Chicago Press.
- Breniquet, C. (1995). La Stratigraphie des Niveaux Préhistoriques de Mersin et l'évolution Culturelle en Cilicie. *Anatolia Antiqua III*, 1-31.
- Contenson, H. (1992). *Préhistoire de Ras Shamra, Ras Shamra-Ougarit VIII*. Paris : ERC.

⁴¹ Le Mièrre, 2017, s. 21. Lübnan kıyılarında koyu renkteki hamurun içine kirecin eklenmesi ile "White Ware" olarak tanımlanan çeşitli çanak-çömlek formları bulunmuştur.

- Cruells, W. & Nieuwenhuysse, O. (2004). The Proto-Halaf Period in Syria. New Sites, New Data. *Paléorient*, 30(1), 47-68.
- Diebold, B. H. (2004). "Excavations at Tell Kurdu, 2001: Pottery". *Anatolica XXX*, 52-55.
- LeMièrre, M. (2001). The Neolithic Pottery from Kosak Shamali. Y. Nishiaki, T. Matsutani, (Eds). *Tell Kosak Shamali. The Archaeological Investigations on the Upper Euphrates, Syria. Chalcolithic Architecture and the Earlier Prehistoric Remains Vol 1* içinde (ss.79-211). Tokyo.
- Le Mièrre, M. (2017). The Earliest Pottery of West Asia: Questions Concerning Causes and Consequences, A. Tsuneki, O. Nieuwenhuysse, S. (Eds), The Emergence of Pottery in West Asia içinde (ss.19-26). Oxbow Books.
- Nieuwenhuysse O.P. (2007). *Plain and Painted Pottery, The Rise of Neolithic Ceramic Styles on the Syrian and Northern Mesopotamian Plains*, Belgium: Brepols Publ.
- Nieuwenhuysse, O.P., Cruells, W. & Mateiciucová, I. (2017). Late Neolithic Pottery Studies in the Ancient Near East, W. Cruells, I. Mateiciucová, O. Nieuwenhuysse (Eds.), *Painting Pots-Painting People Late Neolithic Ceramics in Ancient Mesopotamia* içinde (ss.1-10). United Kingdom: Oxbow Books.
- Odaka, T. (2017). The Emergence of Pottery in Northern Levant: A Recent View from Tell el-Kerk. A. Tsuneki, O. Nieuwenhuysse, (Eds). *The Emergence of Pottery in West Asia*, 59-68.
- Ökse, A. T. (1993). *Önasya Arkeolojisi Seramik Terimleri*. İstanbul: Arkeoloji ve Sanat Yayınları.
- Restelli, F. B. (2006). *The Development of 'Cultural Regions' in the Neolithic of the Near East, The Dark Faced Burnished Ware Horizon*. Oxford, England: BAR International Series 1482.
- Tekin, H. (2002). (2001, Mayıs 27-31). *Hakemi Use 2001 Kazısı*. 24. Kazı Sonuçları Toplantısı 1. Cilt (ss.59-70). Ankara.
- Tekin, H. (2003). (2002, Mayıs 26-31). *Hakemi Use (Diyarbakır) 2002 Kazısı*. 25. Kazı Sonuçları Toplantısı 1. Cilt (ss.273-278). Ankara.
- Tekin, H. (2004). *Yukarı Dicle Vadisi'nde Bir Hassuna/Samarra Yerleşimi: Hakemi Use*. I. ve II. Arkeolojik Araştırmalar Sempozyumu (ss.263-273). Ankara.
- Tekin, H. (2006). Hakemi Use: A Newly Established Site Dating to the Hassuna/Samarra Period in Southeastern Anatolia, J. M. Córdoba, M. Molist, M. C. Pérez, I. Rubio, S. Martínez (Eds.), *Proceedings of the 5th International Congress on the Archaeology of the Ancient Near East*, April 3-8 2006-Madrid içinde (ss.271-283). Madrid: Uam Ediciones.
- Tekin, H. (2007). Hakemi Use: Güneydoğu Anadolu'da Son Neolitik Döneme Ait Yeni Bir Merkez. M. Özdoğan, N. Başgelen(Eds.), *Anadolu'da Uygarlığın Doğuşu ve Avrupa'ya Yayılımı Türkiye'de Neolitik Dönem Yeni Kazılar Yeni Bulgular* içinde (ss.47-56). İstanbul: Arkeoloji ve Sanat Yayınları.
- Tekin, H. (2017). *Tarih Öncesinde Mezopotamya Yeni Yaklaşımlar, Yeni Yorumlar ve Yeni Kronoloji*. Ankara: Bilgin Kültür ve Sanat Yayınları.
- Tekin, H. (2018). Hakemi Use: Yukarı Dicle Vadisi'de Bir Yeni Assur Köy Yerleşimi. K. Köroğlu, S Ferruh Adalı (Eds.), *Assurlular, Dicle'den Toroslar'a Tanrı Assur'un Krallığı* içinde (ss.420-435). İstanbul: Yapı Kredi Yayınları.
- Tekin, H. (2020). Hakemi Use Excavations within The Ilsu Project. *Anatolia*, 46, 147-165.
- Tsuneki, A. & Miyake, Y. (1996). The Earliest Pottery Sequence of the Levant: New Data from Tell El-Kerkh 2, Northern Syria. *Paléorient*, 22(1), 109-123.
- Vieugué, J., Garfinkel, Y., Barzilai, O. & van den Brink, E. C. M. (2016). Pottery Function and Culinary Practices of Yarmukian Societies in the late 7th Millennium cal. BC: First Results. *Paléorient*, 42(2), 97-115.

EXTENDED SUMMARY

Purpose

The settlement of Hakemi Use, dated to 6100-5950 BC, helped the late Neolithic of the Southeastern Anatolia Region, especially the Upper Tigris part. This region is one of the areas where the Pre-Pottery Neolithic-PPN period is best reflected. Hakemi Use settlement area stands out as the most important Hassuna/Samarra settlement, where systematic excavations of the Late Neolithic period of the region were made.

This article discusses an example of burnished, decorated complete vessel within the Dark Faced Burnished Ware Group, which is among the main pottery groups of Hakemi Use. In the light of detailed information about the burnished decorated sample, some examples found in contemporary settlements are mentioned.

Methodology

In this article, a complete vessel sample found among the burnished decorated samples from the "Hakemi Use" settlement dated to the Late Neolithic period is discussed. Some brief descriptions are given, such as shape, dimensions of the container, and usage of the piece and characteristics of the ware group in which the sherd was found. In addition, a rough distribution area is given with the data obtained from some contemporary settlements where dark-faced burnished decorated samples were found.

Findings

The vessel sherds dated to the Late Neolithic period, which is the most important layer of the "Hakemi Use" settlement located within the borders of "Bismil" District of "Diyarbakır" Province, has been evaluated in four groups according to the ware groups. These ware groups are Standard Ware, Dark Faced Burnished Ware, Fine Ware, and Orange Fine Ware. These vessel groups evaluated within the Late Neolithic period reflect similar features along the Upper Mesopotamian line. It is seen that there is an interaction, especially in terms of pottery characteristics, between the Hakemi Use settlement and regions up to the Upper Tigris Valley.

The complete vessel sample discussed in this article is one of the burnished decorated samples from the subgroup of the Dark Faced Burnished Ware Group. The sample obtained from II. Layer fill soil of trench F8 shows a particular vessel pattern. The handmade bowl is 11.6 cm long and 14 cm wide, giving the form of a deep bowl with a straight rim. The burnished decorated examples found among the dark-faced pottery a prominent vessel tradition in the Levant/Cilicia region, show resemblance with their contemporary Hassuna and Samarra's motifs used in the paintings. The general view of the northern Mesopotamia Neolithic studies on the period where pottery is dominant, the Hassuna/Samarra pottery culture was prevalent in the east, and the Dark Faced pottery tradition in the west. In this context, it is clear that the east-west tradition is seen at the same time in the settlements where both traditions are dominant. This feature is also evidenced by the fact that presence of Hassuna/Samarra and Dark Faced wares and their subgroups in "Hakemi Use" settlement. The vessel sample evaluated in Hakemi Use gives the form of a vessel that quite common vessel in the northern part. The vertical cross motif, made on a horizontal line in the middle part of the vessel near the bottom, is among the motifs we see in the dark-faced vessels and the Hassuna/Samarra painted ones in this period.

The burnished decorated examples evaluated in this article were found on a single vessel which is a natural result since small numbers of vessels found in Hakemi Use within the Dark Faced Burnished Ware Group. Similarly, it is observed. That the burnished decorated samples are also few the centers evaluated in Northern Mesopotamia. This may be due to the fact that burnished decorated vessels have a more trying pattern-making phase compared to the painted pottery vessels. Or, perhaps these burnished decorated examples may be the designs that are designed quite rarely and are intended for private use rather than daily use. Regardless of the intended use of these vessels, these burnished decorated examples were widely used throughout the region during the pottery stage of the Neolithic era.

Conclusion and Discussion

The widespread use of the pottery traditions was encountered in different regions in the Near East from the 7th millennium BC. Dark-faced pottery, which reflected one of the techniques and traditions applied during the

pottery-making process and started to be seen in the Levant/Cilicia region, continued to develop until the end of Halaf. Dark Faced pottery usage is especially widespread in the areas around Rouj Delta, Khabur Valley, Tell el-Kerkh, Shir, Kosak, Akarçaytepe, Tell Sabi Abyad, Tell Halula, and the Euphrates.

Although the burnished decorations, which are considered a subgroup in many centers where Dark Faced specimens were found, are a few, their distribution area is quite broad. The presence of these examples together with the Hassuna/Samarra painted ones in Hakemi Use can be considered a clear indication of the interaction of both traditions. In fact, burnished decoration examples can be seen as adapting the eastern tradition to the west with a different style. However, although they are similar in terms of motifs, it is clear that there are differences between them in terms of pot making technique and clay used in the dough. These are and similar samples were found in every layer in Hakemi Use caused it to be accepted as the northernmost tip and closest parallel of the Late Neolithic of Mesopotamia in the Upper Tigris Valley.

The settlement of Hakemi Use, an important Late Neolithic center of the region, reflects similar characteristics with its contemporaries in the region in terms of pottery. As a result, this example is considered concrete proof of this interaction, and it is accepted that Hakemi Use reflects the Upper Mesopotamian culture for this period.