

Türkiye-Suriye İlişkilerinin Sosyal Coğrafya Açısından Tarihsel Arka Planı

Historical Background Of Turkey-Syria Relations In The Term Of Social Geograpy

Sedat BENEK¹
Harran Üniversitesi

Özet

Türkiye ile Suriye'nin arası tarihsel süreçte genellikle gergin geçmiştir. Türkiye'ye göre Suriye, Türkiye düşmanlarına ev sahipliği yaptığı, su kaynaklarının paylaşımında sorun çıkardığı ve coğrafi olarak Türkiye toprak bütünlüğüne müdahalede bulunduğu için "düşman" ülke iken; Suriye'ye göre de Türkiye, su kaynaklarını adil paylaşmadığı, batı ülkelerinin destekçisi olduğu, kendi toprakları (Hatay) üzerinde hak iddia ettiği için "düşman"dır.

Bu algı çerçevesinde uzun yıllar gergin ilişkiler içerisinde geçen Suriye-Türkiye ilişkileri (1921-1998), 1998 yılında Adana Antlaşması'nın imzalanmasıyla, kısa sürede tahmin edilmeyen hızda iyi ilişkilere (1998-2011) dönüşmüştür. Türkiye ile Suriye arasında 1998-2011 yılları arasında gelişen olumlu ilişkiler, 2011 yılında Suriye İç Savaşı'nın patlak vermesi ile tekrar yerini gerginliğe bırakmış ve hatta 1998 öncesi dönemden daha kötü duruma gelmiştir. Dolayısıyla bu çalışmanın temel amacı; "Türkiye-Suriye İlişkilerinin Sosyal Coğrafya Açısından Tarihsel Arka Planı"nı ve bunun dinamiklerini irdelemektir. Bunun için Türkiye-Suriye ilişkilerini belirleyen antlaşmalar, protokoller ve yetkililer tarafından verilen demeçler incelenmiş, kronolojik sırasına göre iki ülke ilişkilerinin sosyal coğrafya açısından tarihsel arka planı ortaya konulmaya çalışılmıştır.

Anahtar Kelimeler: Türkiye-Suriye İlişkileri, Sosyal Coğrafya, Suriye İç Savaşı.

Abstract

Historical process between Syria and Turkey has always high tension. According to Turkey, Syria is the country, which has hosted the Turkish enemies, which causes problems in the sharing of water resources and geographically it is seen as "enemy country" because of interfering in Turkey's territorial integrity; According to Syria, Turkey is "enemy" is because it doesn't share water resources in a fair way and as supporters of western countries, claiming rights over their territory (Hatay).

In short, for many years strained relations with Syria-Turkey relations (1921-1998), by signing of the Treaty of Adana in 1998, good relations has been established with unpredictable speed in a short time (1998-2011). Escalating positive relations between Turkey and Syria in the years 1998-2011, and relations has again strained the outbreak of the Syria Civil War in 2011, and was even worse off period before 1998. Therefore the main goal of this study "Historical Background of Turkey-Syria Relations in terms of Social Geography" is to examine the dynamics of it. For this purpose, treaties defining the Turkey-Syria

¹ Doç. Dr., Harran Üniversitesi, Coğrafya Bölümü e-mail: sbenek@hotmail.com

relationship, the protocols, briefings given by officials were examined. Historical background of the two countries' relations in terms of social geography has been tried to put forward in chronological order.

Keywords: Turkey-Syria Relations, Social Geography, Syrian Civil War.

Giriş

Osmanlı İmparatorluğu'nun dağılmasıyla birlikte genelde Türkler ile Araplar; özelde ise, Türkiye ile Suriye arasında birbirinden çok farklı ve bir o kadar suçlayıcı iki algı oluşmuştur. Oluşan bu iki algıya göre Araplar, "Türkler bizi 400 yıl boyunca sömürdü" derken, Türkler ise, "Araplar bize ihanet etti, bizi arkamızdan vurdu" demektedirler (Aslan, 2008: 23). Bir asra yakındır oluşan bu farklı iki algı, aynı zamanda, Türkiye-Suriye ilişkilerinin izdüşümü niteliğindedir. Nitekim, Birinci Dünya Savaşı'ndan sonra ortaya çıkan Türkiye-Suriye ilişkilerinin kronolojisi de bu algıları doğrular niteliktedir.

Türkiye ile Suriye'nin arası tarihsel süreçte genellikle gergin geçmiştir. Türkiye'ye göre Suriye teröre ev sahipliği yaptığı, su kaynaklarının paylaşımında sorun çıkardığı ve coğrafik olarak Türkiye'nin toprak bütünlüğüne müdahalede bulunduğu için "düşman" ülke iken; Suriye'ye göre de Türkiye su kaynaklarını adil paylaşmadığı, batı ülkelerinin destekçisi olduğu, kendi toprakları (Hatay) üzerinde hak iddia ettiği için "düşman"dır. (Gök, 2012). 1998 yılında Adana Antlaşması'nın imzalanması ile olumlu yönde gelişen ilişkiler 2011 yılının başında Suriye İç Savaşı'nın patlak vermesi ile tekrar yerini gerginliğe bırakmıştır. 1998-2011 arasındaki on iki yıllık dönem Suriye-Türkiye ilişkilerinin tek olumlu dönemidir.

Başta sınırlar ve sınır bölgeleri olmak üzere Ortadoğu Coğrafyası'nın yeniden şekillendiği bu son süreç bölgenin toplumsal, siyasal ve ekonomik dokusunu yeniden inceleme, okuma, anlama ve mevcut sorunların çözümüne önemli katkılarda bulunma potansiyeli taşımaktadır. Cumhuriyetin ilk yıllarından günümüze kadar sınır ve sınır bölgelerinde yaşanan farklı boyutlardaki olaylar belli dönemselleştirmeler yapılarak irdelendiğinde, yerel halkın politik sınırlara karşı tarihsel süreç içerisinde geliştirdiği farklı tür ve formlardaki direnme mekanizmaları, gündelik hayat pratikleri, algıları ve düşünceleri hakkında daha çok bilgi sahibi olma imkânı doğacaktır (Aras, 2014: 31-32). Bu nedenlerle Türkiye-Suriye ilişkilerini iyi anlamanın yolu, Türkiye-Suriye sınırının belirlenme sürecini, her iki ülkenin sınıra ilişkin geliştirdiği politikalarını ve sınırda yaşayanların söz konusu sınırda uygulanan politikalara karşı sınırın her iki tarafında kalanların ilişkilerini koparmamak için geliştirdikleri ilişkiler sistematüğünü anlamaktan geçer.

Kavram ve Kavramsal Çerçeve

Günümüzde giderek önemi artan ve Türkiye'de çok fazla işlenmeyen önemli çalışma alanlardan birisi de sosyal coğrafyadır. Sosyal coğrafya, genel olarak "beşeri coğrafya (human geography)", "sosyoekonomik coğrafya (socioeconomic geography)" ya da "kültürel coğrafya (cultural geography)" kapsamında ele alınmaktadır (Gilkmor, 1974; Whyne-Hammond, 1985). Sosyal coğrafyayı, beşeri coğrafyanın bir alt çalışma alanı olarak ele alanlar (Özçağlar, 2014: 2) da vardır. Bu açıdan bakıldığında Sosyal Coğrafyayı, dar anlamıyla, ekonomik faaliyetler hariç

mekansal boyutunda toplumla ilgili tüm faaliyetleri kapsam alanına alan, geniş anlamıyla bakıldığında ise, mekansal boyutunda ekonomik faaliyetler dahil tüm toplumsal olay ve ilişkilerini birbirleriyle ve doğal ortamlarla etkileşimi sonucunda ortaya çıkan durumları dağılışı, ilişki kurma, karşılaştırma, nedensellik ilkelerine bağlı kalarak ve çeşitli araştırma yöntemleri uygulayarak araştırıp inceleyen, elde ettiği sonuçları bir sentez halinde ortaya koyan bir sosyal bilim dalıdır.

Bu çerçeveden hareketle, devletlerin iç ve dış ilişkileri sistematığı bağlamında üretip uyguladığı politikalar, sosyal coğrafya ile uyumlu olduğunda problemlerin azaldığı, aksi takdirde ise problemlerin çoğaldığı ve hatta şiddetlendiği görülür. Bu duruma, günümüz itibarıyla devletlerin iç ve dış ilişki sistematığına en güzel örnek olarak sosyal coğrafya ile uyumlu politika üreten ve uygulayan ülkelere Avrupa kıtası ülkeleri ve en uyumsuz coğrafyaya ise özelde Mezopotamya ve genelde ise Ortadoğu Coğrafyası'ndaki ülkeler verilebilir. Dolayısıyla bu çalışmanın konusu, çarpıcı ve bir o kadar da sosyal coğrafya açısından anlamlı olan Türkiye-Suriye ilişkilerinin tarihsel arka planı oluşturmaktadır.

Çalışmanın Amacı, Yöntemi ve Veri Kaynakları

Bu çalışmanın üç temel amacı vardır. Birincisi; Türkiye-Suriye ilişkilerinin tarihsel arka planının özelde Mezopotamya ve genelde ise Ortadoğu coğrafyasında sosyal coğrafya açısından önemini ortaya koymaktır. İkincisi; her iki ülkenin sınırda uyguladıkları politik izolasyonların ve asimilasyonların bir sonucu olarak birbirinden ayıran sınırın her iki yakasında yer alan köyleri, kasabaları, şehirleri, akrabaları ve dostları kısacası insanların hem akrabalıktan kaynaklı münasebetlerini, hem de ekonomik zorlukların ortaya çıkardığı ilişkilerini ortaya koymaktır. Üçüncüsü, Osmanlı İmparatorluğu'nun dağılmasıyla kurulan Türkiye Cumhuriyeti ile Suriye Arap Cumhuriyeti arasındaki ilişkileri dönemler itibarıyla ortaya koymaktır.

Öncelikle Türkiye Cumhuriyeti'nin kuruluşundan günümüze kadar Türkiye-Suriye sınırını ve ilişkilerini belirleyen antlaşmalar ve protokoller incelenmiştir. İkincisi; Sınırın her iki yakasında yaşayanları ilgilendiren gerek Türkiye Cumhuriyeti Devleti ve gerekse Suriye Arap Devleti tarafından hazırlanan ve hayata geçirilen yasa ve politikalar incelenmiştir. Son olarak da 1998 yılında yapılan Adana Antlaşması ile başlayan iyi ilişkiler ve ardından 2011 baharında bir anda 1998 öncesinden daha kötü duruma dönüşen iki ülke arasında yapılan antlaşma ve protokoller dışında iki ülkenin cumhurbaşkanı/devlet başkanı, başbakanları ve bakanları tarafından karşılıklı verilen demeçler incelenmiştir. Bu çalışmalar sonucunda elde edilen bilgi ve bulgular ışığında **"Türkiye-Suriye İlişkilerinin Sosyal Coğrafya Açısından Tarihsel Arka Planı"** çalışması hazırlanmıştır.

Sosyal Coğrafya Açısından Türkiye-Suriye Sınırı

Ortadoğu'da/Mezopotamya'da Sosyal Coğrafya'nın Önemi

Dünyadaki bütün uygarlıkların su kaynakları çevresinde kurulmuş olması kesinlikle tesadüfî değildir. Yukarı Mezopotamya uygarlıklarının Dicle ve Fırat boylarında, Mısır uygarlıklarının Nil boylarında, Ege ve Yunan uygarlıklarının Ege

kıyılarında kurulmuş olması manidardır. Bunlardan özellikle Yukarı Mezopotamya uygarlıkları gelişim için iklim ve su kaynakları açısından her zaman optimum şartlara sahip olmuştur. Kuaterner (4. ve son jeolojik zaman) başında bütün dünyada etkili olan 4 buzul dönemleri ve bunların arasındaki 3 buzulararası dönemler yaşanmıştır. Bu köklü iklim değişiklikleri neticesinde dünyada iklim kuşakları (sıcak, ılıman ve soğuk iklim kuşakları) kaymalar göstermiştir. Bu iklim değişiklikleri bazı coğrafyaların önem kaybetmesine ve terk edilmesine neden olurken, Yukarı Mezopotamya başta olmak üzere bazı coğrafyaların da daha cazip hale gelmesine neden olmuştur (Yıldırım, 2007b: 8). Bu bölgenin cazibe merkezi olduğunu gösteren en önemli bulgu, yapılan arkeolojik kazılar sonucunda ortaya çıkan ören yerleridir. Söz konusu kazılar, insanlığın ilk büyük aşaması olan Neolitik Çağ kültürlerinin bilinen kronolojisini 6 bin yıl daha geriye götürmüştür, M.Ö. 12.000 ile 6.000 yılları arasında bölgede var olan kültürlerin zenginliğini ortaya koymaktadır (Benek, 2013: 196). Kısacası kadim Mezopotamya ve çevresinde özellikle etnisite ve inanç temelinde çok özgün ve karmaşık sosyal yapılar oluşmuştur.

Yukarıda belirtildiği gibi Mezopotamya ve yakın çevresi, fiziksel koşulların hızlı bir değişim ve gelişim süreci yaşadığı, çok farklı morfolojik sahaları kısa mesafeler dâhilinde bünyesinde bulunduran ve aynı zamanda kültürel yapının da heterojen olduğu ve sürekli değiştiği-zenginleştiği bir sahadır. Bu alan tarihsel süreçte kültürel yaşam açısından uygun fiziksel şartlar sunmuştur. Kuzeydeki Güneydoğu Toroslar bölümünde yer şekilleri sarp, arızalı ve dağlıktır. Bu özelliklerinden dolayı bu coğrafya, aynı zamanda, buralarda kurulan uygarlıklara yönelik dışarıda gelen saldırılara karşı savunma bakımından ideal bir alandı. Daha güneyde bir plato içindeki kenar kıvrımlarını yarararak akan Dicle ve Fırat nehirlerinin alüvyonlarını biriktirmesiyle oluşan taraçalar üzerindeki verimli topraklar ve gittikçe genişleyen vadi ile devamındaki Arabistan platformuna ait düzlüklerde elverişli ulaşım şartlarının da eklenmesiyle insanlık tarihinde yerleşik düzenin oluşmasında ve tarım kültürünün gelişmesine ev sahipliği yapmıştır (Yıldırım, 2007: 10).

Doğal coğrafya çerçevesinden bakıldığında doğal ortam özelliklerinin insanlık tarihini nasıl etkilediği Mezopotamya'da en bariz şekilde görülmektedir. Diğer bir ifade ile Mezopotamya, tarihin her döneminde yaşamın kesintiye uğramadığı ender coğrafyalardan birisidir. Bunun temel nedeni söz konusu bu coğrafyanın sahip olduğu coğrafi yapı ve doğal ortam özellikleridir. Başka bir ifade ile buradaki vadi tabanlarının, ovaların, platoların ve dağlık bölgelerin birbiriyle bağlantılı ve tamamlayıcı bir şekilde insan yaşamı için bir ahenk sunmuş olmasıdır. Burada insanlar, çok soğuk geçen dönemlerde Fırat ve Dicle vadi tabanlarına inerek yaşamlarını sürdürürken, çok sıcak geçen dönemlerde ise platolara ve dağların yamaçlarına giderek yaşamlarını idame ettirmişlerdir. Nitekim bu coğrafya, doğal ortam-insan ilişkisinin uyumu sonucunda çağının en modern medeniyetlerinin oluşmasına vesile olmuştur. Öyle ki, Yukarı Mezopotamya'da yapılan kazılarda Çemê Hallan, Çayönü, Nevala Çorî, Göbekli Tepe ve Kortık Tepe arkeolojik yerleşmeleri bunu belgeler niteliktedir. Kısacası Mezopotamya/Ortadoğu Coğrafyası'nın çok farklı ve zengin coğrafi özelliklere sahip olması birçok toplum için burayı cazibe alanı haline getirmiştir. İşte bu özgün ve zengin coğrafya, burada çok sayıda toplumun yaşamasına ve dolayısıyla özgün/münhasır kültürlerin ortaya çıkmasına neden olmuştur.

Genelde Ortadoğu özelde ise Mezopotamya Coğrafyası'na sosyal coğrafya perspektifinden bakıldığında, çok hızlı bir şekilde hem savaş ortamına hem de barış

ortamına dönüşebilen esnek bir sosyal yapıya sahip olduğu net bir şekilde görülür. Bu sosyal kodlar çok iyi anlaşıldığında ve pozitif algılar oluşturulduğunda bir avantaj, aksi durumda ise bir dezavantajdır. Ortadoğu'nun sosyal coğrafya açısından böylesine kaygan bir zemine sahip olmasının tarihsel arka planında çok sayıda neden olmakla beraber bunlardan beş tanesi oldukça önemlidir. Birincisi; özelde Mezopotamya genelde ise Ortadoğu Coğrafyası'nın tarihin hiçbir döneminde insanların terk etmediği, yani sürekli bir yaşam alanı olmuş olmasıdır. İkincisi, birinci maddeye bağlı olarak bu coğrafyada çok sayıda ve birbirinden farklı etnisiteler ve inançların yaşam bulmuş olmasıdır. Üçüncüsü, Birinci Dünya Savaşı'ndan sonra Ortadoğu'daki sınırların etnisite ve inanç bağlamında oldukça problemli çok sayıda devleti ortaya çıkarmış olmasıdır. Dördüncüsü; Ortadoğu'daki ülkelerde devlete egemen olan ulus ve inanç, kendi dışındaki diğer etnisite ve inanca yaşama imkanı veya eşit şartlarda ve birlikte yaşayabilme hoşgörüsünü göstermemiş olmasıdır. Beşincisi ise; Ortadoğu Coğrafyası'nda yer alan ülkelerin sosyo-ekonomik parametreler bakımından gelişmiş ülkelere göre göreceli olarak geri kalmış veya gelişmekte olan ülkelere oluşmuş olmasıdır.

Yukarıda belirtildiği gibi Birinci Dünya Savaşı, Ortadoğu'da sınırları etnisite ve inanç bağlamında oldukça problemli çok sayıda devleti ortaya çıkarmıştır. Daha açık bir ifade ile, Osmanlıdan Cumhuriyete geçişte Ortadoğu Coğrafyası'nda ciddi bir şekilde toplumsal, dinî, coğrafi ve siyasal kırılmalar, değişimler ve dönüşümler yaşanmıştır. Bu tarihsel geçmişe sahip Ortadoğu ülkelerinin bugün yaşanan sorunlar ile yüzleşmek, bölgenin yaşadığı sorunları çözme noktasında büyük önem arz etmektedir.

Aslında Ortadoğu'nun bugün yaşadığı sorunlara sosyal coğrafya açısından bakıldığında yüzleşmek hem kolay hem de barış için kaçınılmaz bir ihtiyaçtır. Çünkü asırlarca Ortadoğu'da şekillenen sosyal coğrafya, bünyesinde pek çok sorunu barındırmakla birlikte barış odaklı politikalar geliştirildiğinde daha güçlü bir şekilde barışa da zemin oluşturmaktadır. Bu çerçevenin uygulamasını Türkiye-Suriye sınırında görmek mümkündür. Bu sınırda, her iki ülke (Türkiye ve Suriye), aynı etnisiteye ve inanca sahip insanları birbirinden koparmak için birçok engel ve yasak uygulamış olmasına rağmen sınırın her iki tarafında yaşayan insanları birbirinden koparamamışlardır. Söz konusu yasak ve engellere rağmen sınırın her iki yakasında ilişkilerin kesintiye uğramamasının temelinde sosyal coğrafyanın gücü yatmaktadır.

Türkiye-Suriye ilişkileri, 1998-2011 arası dönem hariç, genel olarak hep sorunlu geçmiştir. 1998 yılında imzalanan Adana Antlaşması'yla normalleşmeye başlayan Türkiye-Suriye ilişkileri, 2000 yılında Hafız Esad'ın ölümüyle yerine oğlu Beşar Esad'ın geçmesiyle birlikte sosyal coğrafya tabanında geliştirilmiştir. İki ülke arasındaki ilişkiler, siyasi alanda başlayan olumlu gelişmelerle kısa bir süre sonra hem siyasi hem sosyal hem de ekonomik açıdan yoğun bir şekilde gelişmiştir. Ancak Bahar 2011'de Suriye'de başlayan iç savaş karşısında Türkiye, sosyal coğrafya açısından anlaşılması zor bir tavır içerisine girmiş ve alenen mevcut rejimin devrilmesi için özel çaba harcamıştır.

Nitekim bu konuda bir röportaj veren Karaca (2013), sosyal coğrafyanın önemine dikkat çekmiştir: "Türkiye'nin baştan (Mart 2011) beri Suriye'ye ilişkin tavrında belirleyici olan dış politika idi ama o da sosyal coğrafyaya takılmıştır. Suriye'ye ilişkin politika belirlemede sosyal coğrafya iyi okunabilseydi, belki bugünkü durum farklı olurdu. Nihayetinde toplumsal ve ekonomik olayların politikayı belirlediğini, daha doğrusu aralarında toplumsal dinamiklerin daha baskın olduğu

karşılıklı bir ilişki olduğunu" (Karaca, 2013: 41) ifade etmiştir. Aslında Türkiye, 2000'li yılların başından itibaren sosyal coğrafya verisine dayalı "komşularla sıfır sorun politikası" söylemi çerçevesinde bir dış politika sürecini başlatmıştı. Türkiye'nin dış politikaya ilişkin bu kararı kısa süre içerisinde karşılık bulmuş ve ilk meyvelerini de vermiştir. İşte bu politikanın en başarılı örneği, en uzun kara sınırı olan ve güçlü tarihsel bağları bulunan Suriye'dir.

Türkiye-Suriye ilişkileri, o kadar hızlı ve olumlu yönde gelişti ki, nerdeyse tüm bölge ülkelerince model olabilecek bir duruma geldi. Daha 10 yıl öncesine kadar 1 milyar doları bile bulmayan iki ülke arası ticaret hacminin birkaç sene içerisinde 5 milyar doları bulması hedeflenmişti. İki ülke arasında 2009'da 1,7 milyar dolar olan ticaret hacmi, 2010'da 2,5 milyar dolara ulaşmıştı (Benek, 2015; Güçer ve Aydemir, 2011: 47-48). Ancak, yukarıda da belirtildiği gibi, Türkiye-Suriye ilişkileri sosyal coğrafya verileri dikkate alınmaksızın yapılan politika değişikliği ilişkilerin bozulmasına ve telafisi mümkün olmayan bir noktaya gelmesine sebep olmuştur.

Sosyal Coğrafya Temelinde Sınırdaki Akrabalık İlişkileri ve Ticaret (Kaçakçılık)

Sosyal coğrafya açısından bakıldığında Türkiye-Suriye sınırı, siyasi ve suni bir sınır niteliğindedir. Çünkü birçok yerde köyleri, kasabaları ve hatta şehirleri bile ikiye bölmüştür. Sınırın güneyinde kalan alanlar Suriye'de, kuzeyinde kalan alanlar ise Türkiye'de kalmıştır. Tıpkı toprak gibi, o toprak üzerinde yaşayan her türlü canlı ve cansız varlık da birbirinden ayrılmıştır (Sınır Hikâyeleri Belgeseli, 2010-2011). İşte tüm bu yasak ve engellemelere rağmen sınırın her iki yakasında yaşayanlar arasında var olan sosyal coğrafyadan dolayı ilişkiler kesilmemiş aksine giderek güçlenmiştir.

Türkiye tarafında kalan bazı aile veya aşiretlerin toprakları güneyde yani Suriye'de kalmıştır. Aynı durum, Suriye tarafında kalan aile ve aşiretler için de geçerlidir. İşte bu durumdaki aileler 1956 yılına kadar topraklarını işletmek üzere kaymakamlıklardan aldıkları pasavan veya idari mektup ile gidiş-geliş yaparak tarlalarını işletmişlerdir.

Pasaport Kanunu'nun 12. maddesine göre "pasavan", "idarî mektup" ve "hudut geçiş belgesi" pasaport yerine geçen, geçici ve kısa süreli izin belgeleridir (Kurt ve Çöğgün, 2007: 28-29). Bunlar daha çok sınır bölgesinde oturan iki taraf vatandaşlarına, sınır makamları tarafından, karşı taraf sınır bölgesindeki acil ve zaruri işlerini takip etmeleri için sınırı geçmek ve karşı tarafta belirli bir süre (kısa bir süre) kalabilmek üzere verilen, pasaport yerine geçen ve harç alınmayan belgelerdir.

Türkiye-Suriye Sınırı'nda 1956-1959 yıllarına kadar tel örgü bulunmadığı için köyler arasında ticari ilişkiler olağan bir şekilde devam etmekteydi. Sınırdaki yer alan köylerin büyük bir kısmı hayvansal ve tarımsal ürünlerini değerlendirmek amacıyla resmi ve resmi olmayan yollarla sınırdaki önemli merkezlere (Nusaybin-Kamışlo, Derbisiye-Şenyurt, Mürşitpınar-Kobani, İslahiye-Meydanı Ekbez vb.) geliş-gidişler yaparlardı.

Ancak 1959 yılından sonra sınıra tel örgü çekilmiş ve mayınlı bölge oluşturulmuştur. Başka bir ifade ile bundan sonra bir anlamıyla sınır bölgelerinde sıkıyönetim uygulanmıştır. Bu uygulamaya alışık olmayan halkın önemli bir kısmı özellikle Türkiye tarafında yaşayanlar bölgeden göç etmiştir. Buna ek olarak sınır bölgelerinde güvenliği sağlamak için sınıra yakın tarım arazilerinde çalışma saatlerinin kısıtlanması ile birlikte halkın göçe olan eğilimi daha da artmıştır. Buna

karşın kolay ve bol kazanç sağlamak isteyenler burada kalarak kaçakçılığı adeta bir sektör haline getirmişlerdir. Hatta uygulanan sıkıyönetim dönemlerinde vur emri gereğince çok sayıda insanın ölmesine ve sakat kalmasına rağmen kaçakçılık faaliyetleri yoğun bir şekilde 12 Eylül 1980 dönemine kadar sürdürülmüştür (Atasoy ve ark., 2014: 4-5). Yani o günün koşullarında kuzey-güney arasında akrabalık ilişkileri kaçak yollarla devam etmiştir.

Kaçakçılık sadece mal götürme-getirme faaliyeti olmayıp, aynı zamanda, Türkiye'deki askeri darbelerle birlikte siyasi nedenlerle insan kaçakçılığı faaliyetini de kapsar. Kaçakçılık faaliyetleri büyük oranda kaçakçılar tarafından veya kaçakçı rehberleri öncülüğünde yapılırdı.

Sınır, özellikle Türkiye'nin güneydoğusunda yaşayan vatandaşları sadece sosyal ve kültürel açıdan değil, aynı zamanda ekonomik (ticaret) açıdan da etkilemiştir. Tarihsel süreç içerisinde iki ülkenin sınır köylerinde yaşayan insanlar bir geçim kaynağı olarak hayvan, çay, sigara yaprağı ve gaz yağı gibi eşyaların ticaretini yapmışlardır. Bu yöntemlerle ticareti yapılan mallara da "kaçak mallar" denilmiştir. Tüm Türkiye'de kabul görenek literatüre girmiş en önemli ürün "kaçak çay"dır. Bu çay bölgede o kadar kabul görmüştür ki, yöre insanında ciddi bir bağımlılık yapmış ve bağımlılık halen de devam etmektedir.

Türkiye ve Suriye arasındaki sınırın her dönemde çok geçirgen olduğunun altını çizmekte fayda var. 1950'lerin Soğuk Savaş döneminde sınır boyunca "kara mayınları" döşendiğinde bile bu durum, sınırdan insan ve mal geçişi üzerinde caydırıcı bir etki yaratmamıştır. Kaçakçılık, sınırı geçmek isteyen Suriyeli sayısındaki kayda değer artışla tırmanışa geçse de, yerinden edilmeler öncesinde de bu, sıradan bir durumdu. Bugün, Suriye'den Türkiye'ye geçmek 15 ila 30, Türkiye'den Suriye'ye geçmek ise 30 ila 100 TL arasında değişen bir fiyat aralığında mümkündür. Bunun yanında Türkiye, geçerli pasaport ile sınır kapılarına gelen Suriyelilerin ülkeye rahatça girmesine ve oturma izni almasına imkân sağlıyor (Dinçer ve ark., 2013). Daha da önemlisi Eylül 1980 Askeri darbesinden sonra Suriye Sınırı'ndaki birçok gümrük kapısı (Şenyurt, Ceylanpınar, Mürşitpınar gibi) kapatılmıştır. Çok zor şartlarda da olsa belli bir süre daha kaçakçılık faaliyetleri devam etmiştir. Ancak 1983 yılında Genel Başkanı Turgut Özal'ın olduğu ANAP'ın iktidara gelmesiyle kaçakçılık önemini yitirmiş ve bu dönemden sonra sadece insan kaçakçılığı devam etmiştir. Çünkü bu dönemde, Türkiye'ye girmesi yasak olan birçok ürün serbest bırakılmış ve Türkiye'ye girmesi daha da kolay olmuştur. Onun için artık kaçak yollarla Türkiye'ye getirilen ve bölge insanı tarafından rağbet gören çay, sigara ve uzak doğudan gelen elektronik cihazlar gibi ürünler yasal yollarla gelmeye başlamıştır. Kısacası sınır boyunca yaşayanlar birçok açıdan zor koşullarda da olsa yaşamlarını idame ettirmişler ve bu sebeplerden dolayı da tüm engellere rağmen akrabalık ilişkileri, dostlukları azalmamış aksine devam ederek bugüne kadar süre gelmiştir.

Yukarıda belirtildiği gibi sınırın her iki tarafında akrabalık ilişkileri bulunmaktadır. Bu akrabaların bir kısmı birinci dereceden akrabalar. Örneğin kardeşin biri sınırın bu tarafında, diğeri öbür tarafta bulunmaktadır. Aynı şey aşiretler için de geçerlidir. Türkiye'de sınır boyunca yaşayan aşiretlerin hemen hemen tümünün bir kolu sınırın diğeri tarafında bulunmaktadır. Yaklaşık bir asırdır birbirlerinden kopuk yaşayan insanlar, hala akrabalık duygusu ile hareket etmekte ve ilişkilerini devam ettirmektedirler. Sınırın bir tarafında yaşanan bir tasa veya sevinç aynı anda sınırın diğeri yakasında da etkisini göstermektedir. Örneğin sınırın bir

tarafında iki aile arasında yaşanan küskünlük sınırın diğer tarafındaki akrabaların da arasının bozulmasına sebep olmaktadır. Keza bir tarafta bir kişi hayatını kaybetse, diğer tarafta da taziye çadırı kurulur. Bu durum, sınırın böldüğü aile ve aşiretlerin tasada ve sevinçte nasıl birlikte hareket ettiğini belirgin bir şekilde göstermektedir. Dolayısıyla tarihsel ortak bağları olan Türkiye ve Suriye'deki insanlar bir asra yakın süredir ayrı coğrafya ve ülkede yaşamalarına rağmen aralarında hala akraba ve aşiret evlilikleri ve hatta berdel evlilikleri olmaktadır.

Türkiye-Suriye İlişkilerinin Tarihsel Arka Planı

Suriye Arap Devletinin Kuruluşu ve Esad Ailesi (1916-2015)

Birinci Dünya Savaşı sırasında 1916 yılında yapılan Sykes-Picot Antlaşması'yla önce İngiltere'nin hâkimiyetine verilmesi tasarlanan Suriye, savaştan sonra İngiltere ve Fransa arasında yapılan antlaşma bağlamında Fransa'ya devredilmiştir. Fransa, Milletler Cemiyeti döneminde Suriye'de bir manda rejimi tesis etmiştir (Akgün, 2012: 4).

Suriye Mandası, Fransa'nın idaresine girmesiyle çeşitli etnik ve dini gruplara dayalı devletlere bölünmüştür. Şam Devleti, Halep Devleti, Nusayri merkezli Alevi Devleti, Dürzî merkezli Jabal Durize, sonradan Türkiye Cumhuriyeti'ne katılan Hatay Cumhuriyeti ve Lübnan Devleti olmak üzere 6 yapılı yönetim oluşturulmuştur. Ancak Fransa, 1937'de Şam Devleti, Alevi Devleti, Halep Devleti ve Dürzi Devleti'ni tek bir yönetim altında birleştirmiştir. Bu duruma özellikle Nusayriiler karşı çıkmışlar; 1954'e kadar kendi devletleri için mücadele etmişlerdir (Akgün, 2012: 5). Özetle Osmanlı İmparatorluğu'nun parçalanmasından sonra yeni ulusal kimlikler, vatandaşlıklar ve sosyal sınıflar ortaya çıkmıştır ve bunlardan bazıları bir arada var olarak, bazıları çatışarak ve birbirini yok etmeye çalışarak eski kimliklerin ve yapıların yerine geçmiştir (Fildiş, 2013: 2). Bu durum, ne yazık ki günümüzde de çok yoğun ve karmaşık bir şekilde derinleşerek devam etmektedir.

İkinci Dünya Savaşı yıllarında, 1941 tarihinde Fransa, kendi nüfuzu altında kalmak şartıyla Suriye manda yönetimine kısmî bağımsızlık vermiştir. 1943 yılında yapılan seçimlerde manda yönetimine karşı olan Şükrü el Kuvvetli, Suriye'nin ilk cumhurbaşkanı olmuştur. Fransa, İkinci Dünya Savaşı sürerken oluşan uluslararası dinamikler ve iç politikadaki bir takım gelişmeler sebebiyle savaş sona ererken Suriye'den çekilmiştir. Suriye, 1946'da Birleşmiş Milletler'e katılarak Suriye Arap Cumhuriyeti adını almıştır (Keskin, 2013). Suriye Arap Cumhuriyeti, 185.180 km²'lik yüzölçümü ile dünyanın en geniş 88. ülkesi olarak Akdeniz'in doğusunda yer almaktadır. Suriye, kuzey ve kuzeybatısında Türkiye, doğusunda Irak, güneyinde Ürdün, güneybatısında İsrail ve Lübnan ile komşudur (Şekil 1). 2009 istatistiklerine göre nüfusu 23 milyon 27 bin olan Suriye toplumu etnik, dinsel ve mezhepsel açıdan heterojen bir yapıya sahiptir (Tezcan ve Taşdemir, 2012: 14).



Şekil 1: Çalışma Alanının Lokasyon Haritası

Suriye, Fransa Mandalığı(1920-1946)'ndan sonra bağımsızlığını kazandığı 1946'dan 1970 yılına kadar, darbeler ve karşı darbelerin yaşandığı istikrarsız bir dönem geçirmiştir. Mişel Eflak'ın kontrolünde olan Baas Partisi 1953'te Ekrem Havrani'nin kontrolünde olan Arap Sosyalist Partisi ile birleşerek Arap Sosyalist Diriliş Partisi adını aldı. İç siyasette çekişmelerin olduğu bir dönemde Suriye Komünist Partisi ile ittifak kuran Baas siyasal etkisini genişletti ve 1958'de Suriye ile Mısır'ın birleşmesiyle oluşan Birleşik Arap Cumhuriyeti'ne giden yolu açtı. Birleşik Arap Cumhuriyeti kurulurken varılan anlaşma dolayısıyla Baas kendisini feshetti, ancak Mısır Devlet Başkanı Cemal Abdülnasır'ın Suriye'yi birliğin eş parçalarından birisi değil de Mısır'ın bir vilayeti gibi değerlendirme eğilimi Birleşik Arap Cumhuriyeti'nin dağılmasına sebep oldu (Akgün, 2012: 6).

1963 yılında Arap Sosyalist Baas Partisi darbeyle yönetimi ele geçirmiş, 1966 ve 1970 yıllarında ise parti içi darbeler yaşanmıştır. 1970 yılındaki darbeyi gerçekleştiren dönemin Savunma Bakanı Hafız Esad, önce kendini Başbakan ilan etmiş, ardından 1971 yılında düzenlenen ve tek aday olarak katıldığı referandumda Cumhurbaşkanı olmuştur. Hafız Esad, ayrıca, darbenin hemen ardından 1970 yılında 173 sandalyeli Halk Meclisi ihdas etmiş, 1972 yılında Baas Partisi'nin de dâhil olduğu "Ulusal İlerici Cephe"yi kurmuş, 1973 yılında da Suriye'nin hala geçerli olan yeni anayasası referandumla kabul edilmiştir (<http://www.mfa.gov.tr/suriye-kunyesi.tr.mfa>).

1920 sonrası dönemde Türkiye-Suriye ilişkileri ilk önce Fransa'nın ardından da ağırlıklı olarak Antakya, Fırat ve Dicle suyunun paylaşımı sorunu, PKK sorunu ve Türkiye-İsrail ilişkilerinin etkisi altında kalmıştır. 1980'lerin ikinci yarısından sonra

Cumhurbaşkanı Turgut Özal'ın Suriye'yle ilişkileri düzeltme ve sorunları çözme yönünde attığı adımların Şam tarafından karşılıksız kalmasının ardından Ankara-Şam ilişkileri çatışmacı bir zeminde 1998'e kadar sürmüştür (Ayhan ve Ark., 2012: 12).

1963 yılında Baas Partisi'nin gerçekleştirdiği askerî darbenin ardından olağanüstü hâl ile yönetilmeye başlayan Suriye'de 1970'ten bu yana Esad ailesi iktidarı hüküm sürmektedir. Muhaliflerin özgürlük mücadelesine karşı çok sert tedbirler alan Hafız Esad, halkın özgürlük taleplerini yıllarca çok sert bir şekilde bastırmıştır (İnsani Yardım Vakfı, 2012). Yaklaşık 30 yıl Suriye'yi baskıcı bir şekilde yöneten Hafız Esad, 10 Haziran 2000 yılında vefat etmiştir. Hafız Esad'ın vefat etmesi üzerine, o sırada 34 yaşında olan oğlu Beşar Esad'ın Cumhurbaşkanı olabilmesi için, Anayasada değişiklik yapılarak Cumhurbaşkanlığı yaş sınırı 40'tan 34'e indirilmiş ve Beşar Esad 10 Temmuz 2000 tarihli ve 27 Mayıs 2007 tarihli referandumlarda ardarda iki kez Cumhurbaşkanı seçilmiştir (<http://www.mfa.gov.tr/suriye-kunyesi.tr.mfa>). Suriye, Mart 2011'den beri çok karmaşık ve yoğun bir şekilde iç savaş yaşamaktadır. Günümüzde iç savaş giderek karmaşıklaşarak tüm şiddetle devam etmektedir.

Türkiye-Suriye Sınırının Belirlenme Süreci (1921-1939)

Türkiye-Suriye Sınırını, ana hatlarıyla Türkiye ile Fransa arasında 20 Ekim 1921 tarihinde Ankara'da imzalanan Türk-Fransız İtilafnamesi, 22 Haziran 1929 tarihinde Ankara'da imzalanan vesikalar (Türkiye-Suriye hududu tahdidi protokolü), 3 Şubat 1930 tarihli Dostluk Uzlaşma Hakem Muahedenamesi, 3 Mayıs 1930 tarihinde Halep'te imzalanan Tahdidi Hudut Nihai Protokolü, 27 Ekim 1932 tarihinde Ankara'da imzalanan Suriye'de Türklere ait emlak ile Türkiye'de Suriyelilere ait emlak hakkında itilafnamesi, 19 Mayıs 1939 tarihinde Hatay'da imzalanan Hatay-Suriye Tahdidi Hudut Nihai Protokolü, 23 Haziran 1939 tarihinde Ankara'da imzalanan Hatay Antlaşması ile Türkiye-Suriye arasındaki arazi mesailinin kat'i surette hallini mutazamın antlaşmaları belirlemiştir (Kurt ve ark., 2007).

15 Kasım 1919'da İngiltere-Fransa arasında imzalanan Suriye İtilafnamesi'ne göre Adana, Maraş, Urfa, Hatay ve Suriye Fransa'ya bırakılmıştır. Ancak Hatay, Misak-ı Milli sınırları içinde yer almaktaydı. Konu hakkında zaman zaman Türk-Fransız ikili görüşmeleri olduysa da bundan olumlu bir sonuç elde edilemedi. Bunun üzerine silahlı çatışmalar başladı (Hatipoğlu, 2010: 168-170).

Milli mücadele dönemindeki başarılar sonucu Fransa Başbakanı Briand, Birinci İnönü Muharebesi'nin etkisi ile İngiltere'yi Sevr Antlaşması'nın hafifletilmesi için zorlamaya başladı. İtalya'nın da Fransa'yı desteklemesi ile Londra Konferansı hazırlandı. 25 Ocak'ta Türk ve Yunan delegelerinin de katılımıyla Londra'da konferans toplandı. İlk olarak Londra'ya giden Bekir Sami Bey ile Briand arasında 11 Mart 1921 tarihinde bir anlaşma imzalandı. Ancak Bekir Sami Bey'in bu anlaşmayı yaparken TBMM'nin tasvibini almaması ve anlaşmanın Fransızlara verilen birçok imtiyazlarla dolu olması anlaşmanın iptaline neden oldu. Ancak bu anlaşma, Ankara İtilafnamesi'nin imzalanmasına da zemin oluşturdu. Fransa iptal edilen anlaşmanın tekrar görüşülmesi için Franklin Boillon'u Ankara'ya gönderdi. Müzakereler çok uzun sürdü. Nihayet 20 Ekim 1921 tarihinde anlaşmaya varıldı ve Ankara İtilafnamesi imzalandı. Ancak belirtilmelidir ki, 20 Ekim 1921 tarihinde Ankara İtilafnamesi'yle Hatay Türkiye sınırlarının dışında bırakılmıştır (Ceylan, 2010: 1).

Ankara Antlaşması'nın 3. Maddesine göre genel hatlarıyla bir hat çiziliyor ve antlaşma imzalandıktan sonra 2 ay içinde sözü geçen hattın güneyine Fransız kuvvetleri ve kuzeyine Türk kuvvetleri çekilecektir, denilmektedir. 3. maddede sözü geçen sınır hattı şöyle çözümlenmiştir: "Sınır, İskenderun Körfezi üzerinden Payas'ın güneyinden Meydan-ı Ekbez'e doğru gidecek. Oradan Karnaba Suriye'ye ve Kilis Türkiye'ye bırakılarak Çobanbey İstasyonu'nda demiryolunu izleyecek, demiryolu Nusaybin'e kadar Türk topraklarında kalacaktır. Nusaybin ile Cezine İbn Ömer arasındaki eski yol Türkiye'de kalarak Dicle'ye varacaktır. Demiryolunda her iki ülke de aynı hakka sahip olacaktır. Bu antlaşmanın imzalanmasını izleyen bir ay içinde her iki taraf temsilcilerinin oluşturduğu bir komisyon bu hattı saptayacaktır" (Aybar, 1986:291-293). Görüldüğü gibi genel hatlarıyla demiryolu temel olarak sınırı belirliyor. Ayrıca, söz konusu antlaşmanın 9. maddesine göre "Osmanlı Sülalesinin kurucusu Sultan Osman'ın dedesi Süleyman Şah'ın Caber Kalesi'nde bulunan ve Türk Mezarı ismiyle belirli türbesi müstemilatı ile Türkiye'nin malı olacak ve Türkiye oraya muhafızlar koyacak ve Türk Bayrağı çekecektir," denilmektedir.

Daha sonra 9 Eylül 1936 tarihinde Fransa ile Suriye arasında gerçekleşen antlaşmayla Suriye'ye tam bağımsızlık verilmiştir. Böylece Hatay, Suriye yönetimine geçmiş oldu. Bunun üzerine Türkler konunun çözüme kavuşması için Birleşmiş Milletlere başvurdu. Ancak buradan bir sonuç alınamamıştır. Türkiye ile Fransa yakınlaşmasından sonra 24 Ağustos 1938'de Türk ve Fransız ordularının garantisi altında Hatay'da Millet Meclisi seçimi yapılmıştır. Seçimlerin ardından Bağımsız Hatay Cumhuriyeti kurulmuştur. Bundan sonra 29 Haziran 1939'da Hatay Millet Meclisi oybirliği ile anavatana katılma kararı almıştır. 23 Temmuz 1939'da Türkiye Büyük Millet Meclisi adına Hatay'a Türk heyetinin gelişi ile birlikte katılım gerçekleşmiştir (Hatipoğlu, 2010:172-176). Böylece 23 Temmuz 1939 tarihinde Türkiye-Suriye Sınırı bugünkü şeklini almıştır.

Türkiye-Suriye İlişkilerinin Soğuk Dönemi (1940-1998)

Uzun bir dönem iç içe geçmiş tarihi mirasına rağmen Türkiye-Suriye ilişkileri, giriş kısmında da belirtildiği gibi, karşılıklı güvensizlik, ön yargılar, Suriye'nin Türkiye karşıtı örgütlere verdiği destek, Hatay ve su problemlerinden dolayı uzun yıllar gelişmemiştir. Bunlara ek olarak Türkiye, Batı Bloku'na yönelmiş ve batı ülkeleri ile ilişkileri geliştirmiştir. Suriye ise, Türkiye'nin içinde bulunduğu Batı Bloku yerine özellikle Baas Partisi iktidara geldikten sonra Doğu Bloku(SSBC) ülkeleri ile ilişkilerini geliştirmiştir.

Tarihsel süreç içinde Türkiye-Suriye ilişkilerine baktığımızda Hatay meselesi, su sorunu ve Hafız Esad'ın PKK'ya verdiği desteğin iki ülke ilişkilerinin yıllarca soğuk seyretmesine yol açtığı görülmektedir. 1998 yılındaki Öcalan Krizi sonrası imzalanan Adana Protokolü ile düzelmeye başlayan ilişkiler 2000 yılında Cumhurbaşkanı Ahmet Necdet Sezer'in Hafız Esad'ın cenaze törenine katılmasıyla daha da iyileşmiştir.

Hatay meselesi, Soğuk Savaş dönemi, 1998 yılında imzalanan Adana Mutabakatı, 2000 yılında Hafız Esad'ın vefatı ve yerine Beşar Esad'ın geçmesi, 2003 yılında ABD'nin Irak müdahalesi ve Arap Baharı'nın devamı kabul edilen Mart ayından günümüze devam eden Suriye'deki İç Savaş, Türkiye ve Suriye ilişkilerinin gelişimini belirleyen ve su politik

arını da etkileyen dönüm noktalarıdır(Maden, 2012: 89). Dolayısıyla bu kısımda, Türkiye-Suriye ilişkilerinin en sorunsal alanlarını oluşturan "Hatay Sorunu", "Su Sorunu" ve "PKK Sorunu" kısaca ele alınacaktır.

Hatay Sorunu

Türkiye-Suriye ilişkilerindeki en büyük çıkmazlardan biri Hatay Sorunu'dur. Suriye yönetimini 1970'ten bu yana Esad ailesi kanalıyla elinde bulunduran Baas Partisi'nin 'Büyük Suriye İdeali' kapsamında olmazsa olmazlardan biri Hatay'dır. Misak-ı Milli sınırları içerisinde yer almasına rağmen Türkiye ile Fransa 20 Ekim 1921 günü imzalanan Ankara Anlaşması gereği Hatay Fransızlarda kalmıştır. Bu durum, 1923 Lozan Barış Anlaşmasıyla da teyit edilmiştir.

1936'da Suriye'ye bağımsızlık vermeyi öngören anlaşmada (Fransa-Suriye) Türkiye'ye ait herhangi bir maddenin bulunmaması Türkiye tarafından tepki görmüştür. Bu duruma istinaden Atatürk: "Barış bozma alışkanlığım yoktur. Ancak, Antlaşmaya dayanan hakkımızın isteyicisiyim. Onu almazsam edemem. Büyük Millet Meclisi kürsüsünden milletime söz verdim, Hatay'ı alacağım. Milletim benim dediğime inanır. Sözümü yerine getirmezsem, onun huzuruna çıkamam. Yerimde kalamam. Ben şimdiye kadar yenilmedim, yenilmem. Yenilirim bir dakika yaşayamam. Bunu bilerek ve sözümü mutlaka yerine getireceğimi düşünerek benim dostluğumu lütfen bildiriniz ve doğrulayınız" demiştir. Bu sözler ve girişimler üzerine Hatay Meselesi, Milletler Cemiyeti'ne intikal etmiştir. 27 Ocak 1937'de Cenevre'de toplanan Milletler Cemiyeti, Hatay'ın bağımsızlığını kabul etmiştir (www.hatay.gov.tr).

Ardında Hatay'da yapılan seçimler Türkiye aleyhine gelişmiş ve bunun üzerine Türkiye, Milletler Cemiyeti'ne başvurarak seçimlerin yenilenmesini istemiştir. Türkiye'nin bu isteği kabul edilmiş ve seçim, 13 Ağustos 1938'de tekrar yapılmıştır. Tarafsızlığı korumak adına Türkiye'den bir askeri güç gönderilmiş ve nihayet 12 Eylül 1938'de Hatay Cumhuriyeti kurulmuş ve Cumhurbaşkanlığına da Tayfur Sökmen getirilmiştir. Avrupa'daki zıtlıkları da kullanan Türkiye, 23 Nisan 1939'da Fransa ile Türkiye-Suriye sınırı konusunda ortak bir bildiri yayınlamıştır. Buna göre Hatay Türkiye Cumhuriyeti'ne katılmıştır (Aslan, 2008: 29). Suriye, Hatay'ın Türkiye'ye katılımı yönünde atılan adımları tanımadığını deklere etmiş ve sürekli Hatay'ın Suriye'nin bir parçası olduğu yönünde bir politika izlemiştir.

Su Sorunu

Türkiye ve Suriye ilişkilerinde su meselesi ilk olarak 1960'lı yıllarda iki ülkenin de Fırat ve Dicle havzaları sularını kullanmaya başlaması ile dış ilişkilerde bir gündem maddesi haline gelmiştir. Hem Türkiye hem de Suriye aynı dönemde sulama ve enerji odaklı projelere başlamıştır. Türkiye Keban Barajını yapma sürecindeyken, Suriye'de Tabqa Barajını yapmaya başlamış ve iki ülke de 1973 yılında barajların inşasını tamamlamıştır. Havzada ilk kriz bu dönemde yaşanmış ve Irak, susuz kaldığını iddia ederek Suriye'yi barajı bombalamakla tehdit etmiştir. İkinci önemli kriz Türkiye'nin 1990'larda Atatürk Barajı'nı doldurma sürecinde yaşanmıştır. Üçüncü kriz ise yine Türkiye'nin aynı havzada Birecik Barajı'nın inşasına başlamasında yaşanmıştır. Bu dönemlerde Türkiye ile aşağı kıyıdaş ülkeler olan Suriye ve Irak ile ilişkileri gergin bir boyut kazanmıştır (Maden, 2012: 90).

Suriye için 4 önemli su kaynağı bulunmaktadır. Bunlardan biri Golan Tepeleri'ndeki su kaynakları ve diğer üçü ise Türkiye ile bağlantılı Asi Nehri, Dicle

Nehri ve özellikle Fırat Nehri'dir. Fırat Nehri, Türkiye'de doğup Suriye ve Irak topraklarını geçerek Basra Körfezi'ne dökülmektedir. Fırat Nehri, yıllık ortalama akımı olan 31,6 milyar m³ suyun yüzde 90'ını Türkiye'den, yüzde 10'unu da Suriye topraklarından alır (Bilen, 2009: 43). 1967'de zengin su kaynaklarına sahip olan Golan Tepeleri'ni İsrail'e kaptıran Suriye için özellikle Fırat Nehrinin önemi daha da artmıştır. GAP Projesi kapsamında Atatürk, Karakaya, Birecik ve Karkamış barajlarının yapımı Türkiye'nin Suriye ile olan gergin ilişkileri daha da kötü duruma getirmiştir.

Uluslararası su sorunlarına ilişkin bir madde Lozan Barış Anlaşması'nda yer almaktadır. Lozan'ın 109. Maddesinde; "Tersine hükümler olmadıkça, eğer yeni bir sınırın çizilmesi yüzünden bir Devletin sularının düzeni (kanallar açılması, su baskınları, sulama, drenaj, ya da onların benzeri işler) öteki bir Devletin toprağında yapılacak işlere bağlı bulunduğu, ya da bir Devletin toprakları üzerinde, Savaştan önceki yapılacak işlere öteki bir Devletin topraklarından çıkan sular ya da hidrolik enerji kullanılıyorsa, ilgili Devletler arasında, her birinin çıkarlarını ve kazanılmış haklarını koruyacak nitelikte, bir anlaşma yapmaları gerekir" denilmektedir. Aynı maddenin sonunda "Anlaşma olmazsa sorun hakem yolu ile çözümlenecektir" şeklinde ifade edilmektedir (http://sam.baskent.edu.tr/belge/Lozan_TR.pdf).

Suriye ve Irak'ın sınıraşan nehirlerinin suyunu kullanımı konusundaki tepkilerine karşı Türkiye, Fırat ve Dicle nehirlerinin sularının kullanımı konusunda suların akılcı ve etkin bir şekilde üç ülke arasında tahsisinin sağlanmasına ilişkin 1984 yılında bir plan geliştirmiştir. Türkiye bu amaçla Suriye ve Irak'a, kamuoyunda kısaca üç aşamalı plan olarak bilinen "Fırat-Dicle Havzası Sınıraşan Sularının Hakça, Akılcı ve Optimum Kullanımı için Üç Aşamalı Plan"ı sunmuştur. Söz konusu planla, Fırat-Dicle havzasının tümü için olmak üzere, su ve toprak kaynakları için veriler toplanıp bu kaynakların değerlendirilmesinin yapılması, havzadaki tüm kullanımlar için en yüksek faydayı sağlayacak tahsislerin sağlanması öngörülmüştür. Ancak, Suriye ve Irak bu tür bir çözümü reddetmişlerdir (<http://www.orsam.org.tr/tr/SuKaynaklari/MerakEdilenler.aspx?SoruID=6>).

Ekonomik olarak değerlendirilebilir hidroelektrik potansiyelinin Türkiye'de yıllık 140 milyar KWh olduğu hesaplanmaktadır. Türkiye'nin hidrolik enerjisinin yüzde 50'si GAP barajlarından üretilmektedir. Bu rakam, Türkiye'nin toplam enerji üretiminin yüzde 10'una denk gelmektedir (DSİ, 2009: 31-33). 1973'te tamamlanan Keban Barajı ve 1987'de tamamlanan Karakaya Barajları sorunu tırmandırmıştır. Türkiye, Karakaya Barajı'nın dolumu esnasında 500 m³ /sn su bırakmayı taahhüt etmiştir. Bu sayede Türkiye, Dünya Bankası'nın kredi vermek için koyduğu şartı yerine getirmiştir. İlerleyen yıllarda Suriye'nin su isteği 700 m³ olmuştur. Atatürk Barajı'nın dolumu esnasında da aynı problemler yaşanmıştır. Barajın dolumu sırasında 1 ay boyunca su tutulmuştur. Türkiye, her ne kadar önceden uyarıya da ve dolum zamanı özellikle kış aylarına denk getirilse de Irak ve Suriye'nin tepkilerine neden olmuştur (Eroğlu, 2014: 5-6). Atatürk Barajı'nın inşasının bitirilerek dolununun ve GAP'ın devreye girmeye başlamasıyla, 1990'larda söz konusu tepkiler doruk noktasına ulaşmıştır. Sorunun çözümü için Türkiye'nin bazı girişimleri olmuşsa da bu girişimler Irak ve Suriye tarafından kabul edilebilir bulunmamıştır (ORSAM, 2015). Sonraki dönemlerde Fırat Nehri üzerinde yapılan nispeten küçük barajlar (Karkamış, Birecik) nedeniyle Türkiye'ye karşı bazı tepkiler meydana gelse de gündemde çok kalmamıştır.

Asi Nehri Lübnan dağları ve Cebelüşşarki (Anti Lübnan dağları) arasındaki Beka Vadisinde Rasul-Ayn ve Al-Labwah adlı akarsuların birleşmesinden oluşur. Bölgede bulunan akarsuların geneli güneye doğru akarken bu nehrin aksi istikamete doğru akması 'Asi' adını almasına neden olmuştur. Toplam uzunluğu 386 km olup, bunun 88 kilometresi Türkiye sınırları içerisinde akmaktadır. Yıllık ortalama debisi 2,5 milyar m³tür. Suyun neredeyse tamamı yapılan projeler nedeniyle tüketilmektedir. Türkiye sadece tarımda sulama amaçlı kullanılmaktadır; ancak Suriye'nin kullanımı nedeniyle yaz aylarında debisi 3 m³ /sn'ye düşmektedir. Bu da Asi Nehri'nden sulama yapan Hataylı çiftçileri zor durumda bırakmaktadır. Nehrin yıllık ortalama su kapasitesiyle ilgili farklı rakamlar bulunmaktadır: Gerçeğe en yakın ölçüm 2 milyar 470 milyon m³ olarak değerlendirilmiştir. Ülkeler arasındaki rakam uyumsuzlukları çözümü de engellemektedir. Suriye 1950 yılında dünya bankasından kredi almak istemiştir. Banka projeyi kredilendirilebilir bulmakla birlikte projenin Lübnan'dan daha fazla suyu çekmemesi ve Türkiye'yle antlaşma yapılması gerektiğini öngörmüştür. Şam'da iki ülke heyeti arasında yapılan görüşmeler başarısızlıkla sonuçlanmıştır (Dalar, 2010: 107-109).

Suriye Asi Nehri ile ilgili müzakere yapmaya kalkıştıysa Hatay'ı Türkiye'nin bir kenti olarak kabul etmiş olacaktır. Bu nedenle Türkiye tarafının girişimleri sonuçsuz kalmıştır. Netice itibariyle su sorunu net bir çözüme kavuşturulmasa da 1998 yılından sonra düzelen ilişkiler nedeniyle pek gündeme gelmemiştir. 2011 sonrasında ise daha büyük sorunlar patlak verdiği için sorun gündemde yer bulamamıştır.

Ama yine de belirtilmelidir ki, Ortadoğu'nun en önemli havzalarından ikisi olan Fırat-Dicle Havzaları su kaynakları, sınırdaş ülkeler Türkiye, Suriye ve Irak'ın ilişkilerinde önemli rol oynamakta ve sık sık gündemde de yer almaktadır. Özellikle, Türkiye-Suriye ilişkilerinin tarihi incelendiğinde havza sularına ilişkin geliştirilen politikalar iki ülkenin ilişkilerinden doğrudan etkilenmektedir (Maden, 2012: 89).

PKK Sorunu

Suriye, 1980'li ve 90'lı yıllar boyunca Türkiye'ye karşı PKK'yi desteklemiştir. Bu destek çeşitli açılardan sağlanmıştır. Suriye, hem kendi topraklarında hem o dönemde kontrolü altında bulunan Lübnan topraklarında PKK'nın barınmasına, eğitim almasına ve kamplar kurmasına imkân sağlamıştır. Toprak kullandırmanın yanı sıra para, silah, istihbarat, sınır geçişi gibi yardımlarda da bulunmuştur. Örgüt lideri Abdullah Öcalan 1999 yılındaki yakalanışına kadar Şam'da ikamet etmiştir. Türkiye-Suriye ilişkileri uzun yıllar karşılıklı tehdit algılamasına dayanmıştır. Bu nedenle ilişkiler genellikle gergin seyretmiş hatta iki ülke zaman zaman askerî çatışma noktasına gelmiştir (Keskin, 2013).

Bir taraftan da iki ülke arasında çözüm arayışları da devam etmiştir. Nitekim 1987 yılında Suriye'ye başbakanlık seviyesinde ziyarette bulunan Türkiye, bu ziyaret süresince Suriye'den PKK'ya desteğini çekmesi hususunda talebini dile getirmiştir. Suriye ise Türkiye'den Fırat nehri sularının paylaşımına ilişkin bir anlaşma imzalanmasını talep etmiştir. 1987 yılında Türkiye Şam'da iki protokol imzalamıştır. Bu protokollere göre Türkiye, nihai bir anlaşmaya kadar Fırat nehrinden Suriye sınırından saniyede 500 metreküp su bırakacağını taahhüt etmiştir. Güvenlik protokolü olan ikinci protokolden Suriye, PKK'ya verdiği desteğe son vereceği sözünü vermiştir (Maden, 2012: 89). Ancak bu her iki protokol de gerçek anlamda hayata geçirilememiştir.

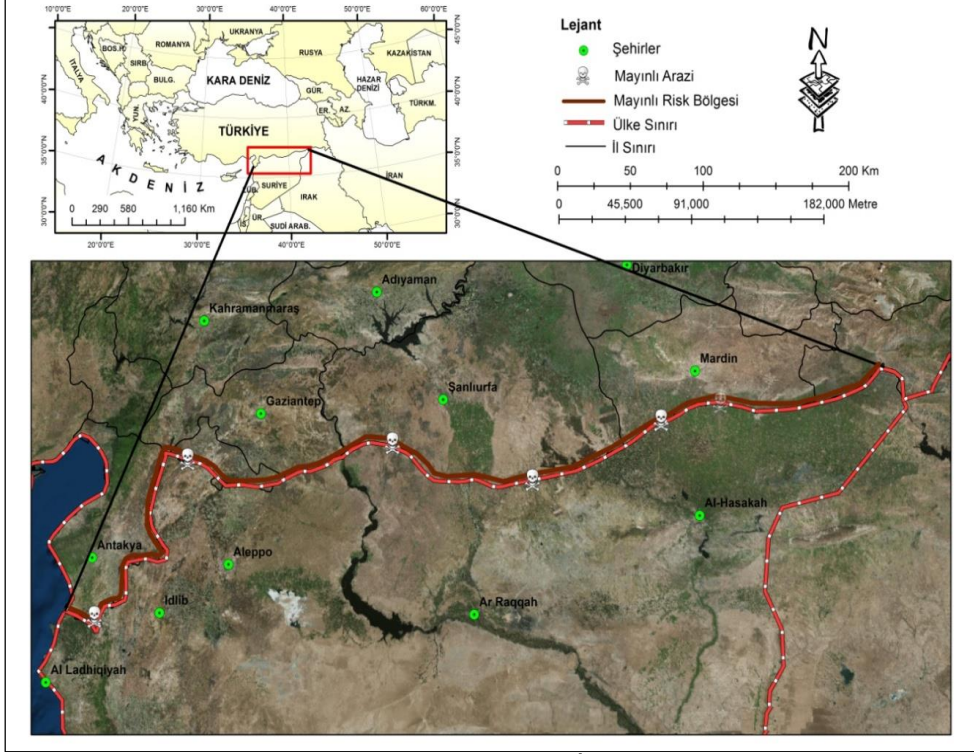
1990'lı yılların son dönemlerine kadar Hatay sorunu, soğuk savaş döneminin etkileri, PKK'nın sebep olduğu iki ülke arasındaki güven sorunu, Türkiye'nin GAP'a başlaması ve Fırat ve Dicle suları üzerinde barajlar yapması, Suriye'nin aynı dönemde su kaynaklarını özellikle en önemli su kaynağı olan Fırat Nehri üzerinde projeler yapmaya başlaması, Suriye'nin gıda güvenliği endişesi, su meselesinin teknik boyuttan çıkarılıp Arap milliyetçiliği meselesi haline getirilmesi, iki ülkenin ilişkilerinin gergin, güvensiz ve işbirliğinden uzak bir temel üzerinde gelişmesine sebep olmuştur. 1998 yılında Türkiye ve Suriye arasında imzalanan Adana Mutabakatıyla, iki ülke arasında var olan güven sorunu temelli ilişkiler iyileşme sürecine girmiştir (Maden, 2012: 93). PKK lideri Abdullah Öcalan'ın bir yıl sonra 9 Ekim 1999 tarihinde Suriye'yi terk etmesi, gerçek anlamda, Türkiye-Suriye ilişkilerinin normalleşerek gelişmesi bağlamında çok önemli bir kırılma noktasını oluşturur.

Türkiye ve Suriye Devletlerinin Sınır İlişkin Politikaları

1953 yılında Mardin'in Kızıltepe ilçesinde gümrük koruma memurları ile kaçakçılar arasında çıkan çatışma sonucu iki gümrük muhafızı hayatını kaybetmiştir. Bunun üzerine dönemin başbakanı Adnan Menderes'in talimatıyla Türkiye-Suriye sınırı boydan boya mayınlanmıştır.

Türkiye, tek taraflı olarak 1956-1959 yılları arasında 877 kilometrelik Suriye sınırını kaçakçılığı önlemek amacıyla mayınlamıştır. Mayınlanan bu alanın tamamını Türkiye, kendi topraklarından oluşturmuştur. Türkiye, Suriye sınırında yer alan Hatay, Kilis, Gaziantep, Şanlıurfa, Mardin ve Şırnak illerinde yaklaşık eni 50-400 m arasında olmak üzere toplam 23.347 hektarlık alanı tek taraflı mayınlamış ve etrafını dikenli tellerle örmüştür (Şekil 2). Başka bir ifade ile Sınırdan içeriye doğru mayınlanan bu verimli araziler, 1959 yılından itibaren tarım yapılmaksızın atıl duruma getirilmiştir. Söz konusu alan içerisindeki arazilerin % 75'lik bölümü işlenebilir (I, II, III, ve IV. sınıf araziler-17517 ha) ve tarım potansiyeli yüksek arazilerden oluşmaktadır (Çullu ve ark, 2015).

Bu konu ile ilgili diğer önemli bir husus ise bu mayınlı arazinin mayınlardan arındırılarak tarıma kazandırılmasıdır. Türk Silahlı Kuvvetleri, Türkiye-Suriye sınırındaki mayınlı arazinin temizlenebilmesi için ilk aşamada 12 milyon dolar ve tüm mayınlı arazinin tamamen temizlenip kullanılabilir hale gelebilmesi için ise 36 milyon doların gerekli olduğunu ve bunun normal şartlarda 5 yılda tamamlanabileceğini tahmin etmektedir (Landmine Monitor, Türkiye raporu, 2002).



Şekil 2. Mayınlı Alanların Bulunduğu İller ve Sınır Güzergâhı

Suriye Arap Cumhuriyeti de Suriye-Türkiye sınırında Kürtlerin yoğun yaşadığı alanlarda Araplaştırma politikalarını hayata geçirmiştir. Bu anlamda Suriye Arap Devleti, Rojava'nın kuzeyinde özellikle Grê Spî(Akçakale) ile Dêrîka Hemko arasında yani Türkiye Sınırı boyunca ve doğusunda (Rojava-Güney Kürdistan sınırı) Araplaştırma çalışmalarının ilk yasal hazırlığını 1952 yılında başlatmıştır. 1952 yılında çıkarılan 193 nolu yasa ile Rojava'da Türkiye-İrak sınırındaki Dêrîk'ten İdlip'e kadar yer alan sınırdaki Kürt köylerinde Kürtlere ait araziler şahıslara dağıtılmadan hazine arazisi olarak devlet kontrolüne alınmıştır. Daha sonra Suriye Arap Cumhuriyeti Devlet Başkanı Cemal Abdul Nasr döneminde (1959-1960 yıllarında) 10 Kürt köyü Kürtlerden alınarak ağırlıklı olarak Selimiye ve İdlip çevresinden getirilen Araplara verilmiştir (Ahmet Ali, 2015: 4-5).

1963 yılında Arap Sosyalist Baas Partisi darbeyle yönetimi ele geçirmiş, 1966 ve 1970 yıllarında ise parti içi darbeler yaşanmıştır. Baas Partisinin iktidara gelmesiyle Kürtlere yönelik asimilasyon politikaları daha yoğun bir şekilde devam etmiştir. 23.08.1963 yılında yapılan nüfus sayımı ve ardında çıkarılan bir yasa ile 250.000 Kürt'ün kimliği düşürülmüştür. Bunlara Suriye'de Laci Türk veya ecnebi denilmektedir. Buna müteakiben, yukarıda da belirtildiği gibi, söz konusu asimilasyon süreci toprak reformu adı altında devam etmiştir. Asimilasyon politikaları kapsamında önce kimliksizleştirme, sonra toprak reformu kapsamında Arap Kuşağı oluşturma ve nihayetinde bunları yerleşme isimlerini Araplaştırma süreci izlemiştir (Benek, 2015).

Ardında 24 Haziran 1974 yılında başlayıp 1975 baharına kadar devam eden ve adı Arap Kuşağı (Kembera Erebi-Zinarê Erebi) olarak adlandırılan geniş çaplı bir kuşak oluşturulmuştur. Kürtler arasında "Şoreşa 8 Adarı" olarak da tanımlanan bu

toprak reformu kapsamında sınır boyundaki Kürtlerden toprak alınmış ve Kürt köyleri arasında Arap köyleri oluşturulmuştur. Söz konusu kuşak, 350 km uzunluğunda ve 15 km genişliğinde Kürtlerin bulunduğu ve Kürtlere ait 36 köy Kürtlerden alınarak Rakka'ya bağlı Tabga kasabası ile Halep çevresinden getirilen Araplara verilmiştir. Rojava'ya yerleştirilen bu Arapların çoğunluğunun toprakları Fırat nehri üzerinde yapılan Fırat Barajı altında kalmıştır. Özellikle Tabga kasabasında 40.000 kişiye tekabül eden 7.000 aileye 36 model köy ve bu köylerde tapulu olmak üzere yaklaşık 3 milyon dekar arazi verilmiştir (Ahmet Ali, 2015: 8). . Böylece daha önce kurulan 10 Arap köyü ile birlikte sınır boyunda 46 Arap köyü oluşturulmuş oldu. Söz konusu bu 46 köy içerisinde Derik'te Habur Nehri kenarında verimli 11 Kürt köyü de bulunmaktadır.

Suriye Arap Devleti'nin "Arap Kuşağı"nı oluşturmada iki temel hedefi vardı. Birincisi; Rojava Kürtlerinin sosyal, siyasal, kültürel ve ekonomik açıdan Türkiye ve Iraklı Kürtlerden irtibatını koparmak, ikincisi ise; Kürtlerin yoğun yaşadığı bu bölgede Arap nüfusunu artırarak demografik yapı bakımından Kürtlerin etkisini azaltmaktır.

Türkiye-Suriye İlişkilerinde Bahar Dönemi (1998-2011) ve Sonrası

Cumhurbaşkanı Beşar Esad'ın iktidara gelmesinden hemen sonra Suriye'de demokratikleşme, insan hakları ve ifade özgürlüğü alanlarında kısa süren nispi bir açılım dönemi yaşanmıştır. Şam Baharı olarak adlandırılan bu dönemde, ulusal ilerici Cephe içinde yer almayan grup ve partilerin kamuya açık toplantılar düzenlemelerine ve farklı görüşler seslendirmelerine imkân tanınmıştır. Ancak, bu dönem 2001 Şubat ayında iki bağımsız milletvekilinin (Mumin Homsî ve Riad Seif) siyasi reformlar talep etmeleri nedeniyle "yasadışı olarak Anayasayı değiştirmeye teşebbüs suçu"ndan yargılanarak hapse atılmalarıyla sona ermiştir. Bu tarihten itibaren, Cumhurbaşkanı Esad, Suriye'nin dış politikada karşılaştığı sorunları da ileri sürerek siyasi reformları bir kenara bırakmış ve ekonomik alanda tedrici reformlara yönelmiştir (<http://www.mfa.gov.tr/suriye-kunyesi.tr.mfa>).

Hafız Esad 10 Haziran 2000 tarihinde vefat ettiğinde arkasında Baas Partisi, ordu ve istihbarat servisleri içinde Nusayrilerin tartışılmaz üstünlüğü bulunan güçlü bir devlet bıraktı. İktidarı devralan oğlu Beşar Esad'ın karşılaştığı uluslararası problemler karşısında babasının pragmatik dış politika vizyonunu devam ettirdiği görülmektedir. Beşar Esad, tıpkı babası gibi, bölgesel ve uluslar arası kriz dönemlerinde ülkesini izolasyondan kurtarabilmek ve İsrail'e karşı elini güçlendirebilmek için çeşitli ittifaklar geliştirme stratejisi izlemiştir. Bu bağlamda, ABD'nin 2003 yılındaki Irak işgalinden sonra ABD ve İsrail tarafından kuşatılan Beşar Esad, Türkiye ile yakınlaşma politikaları izlemeye başlamıştır (Keskin, 2013).

1998'deki Adana Antlaşması ile düzelmeye başlayan Suriye-Türkiye ilişkileri 2002 yılında Türkiye'de iktidara gelen Adalet ve Kalkınma Partisi'nin komşularla sıfır sorun politikasını uygulamaya koymasıyla daha da gelişmiştir (<http://www.mfa.gov.tr/komsularla-sifir-sorun-politikamiz.tr.mfa>). Başka bir ifade ile Adalet ve Kalkınma Partisi'nin (AK Parti) iktidara gelmesiyle Türkiye dış politikasının ve özellikle de Ortadoğu paradigması değişmeye başlamıştır.

Bu politika ile Türkiye'nin geçmişten süregelen batı ülkelerine yakın ve doğu ülkelerine ise mesafeli olan yaklaşımı terk edilmiş, doğu ülkeleriyle de batı ülkeleriyle olduğu kadar sıkı ilişkiler kurulmaya başlanmıştır. Bu yaklaşım dış politikanın batı yerine farklı alternatif eksenler üzerine inşa edilmesi sonucu gelişmiştir. Daha

belirgin bir şekilde bu yaklaşım "Türkiye'nin yeni vizyonunun kilit unsurları, Ankara'nın uluslararası stratejisinde bir taraftan ABD'yle ilişkiler, AB'ye üyelik ve NATO üyeliği dahil Batı boyutunu zayıflatırken, diğer yandan Türkiye'nin Orta Doğu komşularıyla ve Orta Asya cumhuriyetleriyle bölgesel hattın göreceli olarak güçlendirdiği" (<http://dusuncekahvesi.org/category/turkiye-ab-iliskileri>) ifade edilmektedir.

Komşularla sıfır sorun dış politikasını Ortadoğu'ya yönelik temel yaklaşımı olarak benimseyen AK Parti, bu çerçevede Suriye ile ilişkilere özel önem vermiştir. Suriye Cumhurbaşkanı Beşar Esad'ın 2004'te Türkiye ziyareti ilişkilere bir dönüm noktası teşkil etmiştir. Bu ziyarete bağlı olarak ilişkiler olumlu yönde gelişmesini hızlandırmıştır. Bir yıl sonra da 10. Cumhurbaşkanı Ahmet Necdet Sezer Suriye'ye ziyarette bulunmuştur (Hürriyet Gündem, 2008).

Siyasî nedenlerin yanında ekonomik ortaklık da ilişkilerin olumlu yönde gelişmesine fayda sağlamıştır. Türkiye'nin uyguladığı karşılıklı ekonomik bağımlılığın yaratılması politikası iki ülkenin daha sıkı ekonomik ortaklık kurmasına ön ayak olmuştur (Davutoğlu, 2010). Ticaret yapmakta ve yatırım çekmekte zorlanan Suriye, ekonomik çıkış açısından Türkiye'ye daha fazla önem vermeye başlamıştır. Türkiye ise ekonomik istikrar ve büyümenin sürmesi çerçevesinde Ortadoğu pazarını Türk mallarına açma arzusuyla Suriye'ye önem vermiştir (Orhan, 2009, orsam.org.tr). Bu bağlamda kısa bir süre içerisinde her iki ülke arasında serbest ticaret anlaşması imzalanmış ve iki ülke arasındaki ticaret hacmi hızlı bir şekilde büyümüştür.

Ocak 2007 itibarıyla Türkiye-Suriye Serbest Ticaret Anlaşmasının yürürlüğe girmesi son dönemde ikili ilişkilere elde edilen önemli bir kazanım olmuştur. 2005'ten sonra Başbakan ve Dışişleri Bakanı düzeyinde ziyaretler devam etmiş, Dışişleri Bakanı Ali Babacan'ın, Orta Doğu turu kapsamında 6-7 Ekim 2007 tarihlerinde Suriye'ye gerçekleştirdiği resmi ziyareti müteakiben Suriye Cumhurbaşkanı Esad 16-19 Ekim 2007 tarihlerinde Türkiye'yi ziyaret etmiştir. Ziyaret sırasında, "Türkiye ile Suriye Arasında İşbirliği Mutabakat Zaptı" iki ülke Dışişleri Bakanları tarafından imzalanmıştır (Keskin, 2013). Genel olarak Mutabakat Zaptı'nda, "Siyasi ve Güvenlik", "Ekonomi" ile "Enerji ve Su" başlıkları altında, yürütülen ve gerçekleştirilebilecek projelere dair karşılıklı atılacak adımlara yer verilmiştir. Ayrıca, çerçeve olarak Mutabakat Zaptı'nda terörle mücadelede işbirliğinin sürdürülmesi, karşılıklı yatırımların artırılması, mevcut sınır kapılarının iyileştirilmesi, Arap Doğal Gaz Boru Hattı Projesi'ne yönelik çalışmaların hızlandırılması, TPAO ile Suriye Petrol Şirketi arasındaki işbirliğinin derinleştirilmesi kararlaştırılmıştır.

2000'li yılların sonlarına doğru Türkiye-Suriye ilişkileri başta siyasi alanlarda olmak üzere sosyal ve ekonomik alanlarda hızla gelişmiştir. Türkiye ve Suriye arasında özellikle siyasi alanlardaki gelişmeler iki ülke arasındaki problemleri yumuşatmıştır. Kısacası Suriye ve Türkiye arasındaki işbirliği siyasi ve ekonomik alanlarla sınırlı kalmamış, enerji alanında da ortak projeler geliştirilmiştir. Buna verebilecek en somut örnek Arap Boru Hattı ve ortak petrol arama şirketlerinin kurulmuş olmasıdır (Zaman Gazetesi, 20 Mart 2006; Anadolu Ajansı, 4 Ekim 2010).

Türkiye-Suriye ilişkilerindeki yakınlaşma sonucu 2008 yılında Türkiye; Suriye ile İsrail arasındaki barış görüşmelerinde arabuluculuk rolünü üstlenmiştir. Fakat aynı yıl içinde İsrail'in Gazze saldırısı Türkiye-İsrail ilişkilerinde soğuk rüzgârlar esmesine sebep olmuş, 2009 yılındaki Davos Kriziyle birlikte Türkiye-İsrail ilişkileri adeta kopma noktasına gelmiştir. Türkiye-İsrail ilişkilerinin gerginleşmesi, Türkiye-Suriye

ittifakına yeni bir ivme kazandırmıştır. İki devlet Nisan 2009'da İsrail'i rahatsız eden ortak bir askeri tatbikat düzenlemiştir. 6 ay sonra 13 Ekim 2009'da Türkiye-Suriye arasında iki ülkenin toplam on bakanının katılımıyla Halep ve Gaziantep'te Yüksek Düzeyli Stratejik İşbirliği Konseyi 1. Bakanlar Kurulu toplantısı yapılmış ve ilişkiler bambaşka bir boyut kazanmıştır. Söz konusu toplantı vesilesiyle Öncüpinar Hudut Kapısı'nda "Türkiye Cumhuriyeti Hükümeti ile Suriye Arap Cumhuriyeti Hükümeti arasında vizenin karşılıklı olarak kaldırılmasına dair anlaşma" imzalanmıştır. Halep'teki toplantının ardından soruları cevaplayan Bakan Davutoğlu ile Suriye Dışişleri Bakanı Velid Muallim kardeşlik mesajları verdi. Davutoğlu iki ülkenin ortak sloganını "Ortak kader, ortak tarih, ortak gelecek; El kader el müşterek, Ettarih el müşterek, El müstakbel el müşterek" olarak ilan etti. 2010 ve 2011 yıllarında da Türkiye-Suriye ilişkileri her açıdan gelişmeye devam etmiştir. Dönemin Başbakanı Recep Tayyip Erdoğan, Şubat 2011'de Asi Nehri üzerine inşa edilmesi planlanan "Türkiye-Suriye Dostluk Barajı"nın temel atma töreninde ortak tarih ve kültür paydası içinde Suriye'ye seslenerek "Bizler tarihin bizi birbirimize kardeş kıldığı ve eylediği milletleriz. Tarih boyunca bizim kaderimiz hep ortak oldu, hep birlikte yüreğimiz attı" demiştir (Keskin, 2013).

Fakat bir ay sonra Mart 2011'de Suriye'de başlayan rejim karşıtı gösteriler Türkiye'yi Beşar Esad ile olan ilişkilerinde ikilemde bırakmış ve Türkiye-Suriye ilişkilerinde gerilimli bir dönem başlamıştır. Arap Baharı, komşularla sıfır sorun politikası izleyen AK Parti'yi gayet iyi ilişkiler içinde olduğu Mısır, Libya ve Suriye gibi ülkeleri yöneten rejimlere demokrasi talep eden halk arasında seçime zorlamıştır. Bu noktada Türkiye, halk ayaklanmalarının çıktığı ülkelere yönelik politikasını açıklamada önce sessiz kalsa da daha sonra rejime karşı mücadele eden muhalefetten yana tavır almıştır.

Ramazan ayı boyunca devam eden şiddet dolayısıyla, 9 Ağustos 2011'de Dışişleri Bakanı Ahmet Davutoğlu'nu Şam'a gönderme kararı alan Erdoğan, bu ziyaretten önce yaptığı açıklamalarda "Suriye konusunu bir dış mesele olarak, bir dış sorun olarak görmüyoruz. Suriye meselesi bizim bir iç meselemizdir" ve "Suriye konusunda sabrın son anlarına geldik demesi Şam yönetimi tarafından tepkiyle karşılanmış ve Esad'ın danışmanı Büseyna Şaban, Davutoğlu'nun Şam'a sert bir mesaj getirmesi durumunda terörü kınamayan Türkiye'ye daha sert bir tepki verileceğini ilan etmiş ve Suriye'nin iç işlerine karışılmaması gerektiğini bildirmiştir (Keskin, 2013).

11 Ağustos 2011'de Erdoğan şu açıklamayı yaptı: "Ben lafı eğip bükmeyi sevmem, samimi bir ifadeyi burada kullanmak istiyorum. Deniz tükenmektedir, bu yol çıkmaz sokaktır. Dökülen kan, halkınızla aranızdaki bağı kopartıyor. Her damla kan, uluslararası toplumu size karşı önlem almaya biraz daha yaklaştırıyor." Ancak bu çağrılara da uyulmayınca Davutoğlu, 15 Ağustos 2011'de "Artık Suriye ile konuşulacak bir şey kalmamıştır" açıklamasını yaptı ve Kasım ayında Şam yönetimine karşı, mali varlıklarının durdurulması, Suriye devlet bankaları ile ilişkilerin kesilmesini, ticari ve ekonomik ilişkilerin dondurulmasını ve Suriye ordusuna silah ve askeri malzeme tedarikinin durdurulmasını da kapsayan yaptırımlar uygulayacağını açıkladı (<http://www.aljazeera.com.tr/dosya/turkiye-suriye-iliskileri-inisler-ve-cikislar>).

Başbakan Erdoğan, 14 Eylül 2011'de Mısır ziyareti sırasında Esad'ın Türkiye'nin bütün iyi niyetli çabalarına rağmen reformları gerçekleştirmediğini ve halkına zulmettiğini belirterek "Artık Esad'a inanmıyorum" açıklamasında bulunmuştur. 21 Eylül 2011'de BM'nin 66. Genel Kurul Genel Görüşmeleri'ne

katılmak için gittiği New York'ta Barak Obama ile görüşen Erdoğan, "Suriye yönetimiyle görüşmelerimizi kesmiş durumdayız. Bu noktaya gelmek istemedik ama Suriye yönetimi bizi böyle bir karar alma noktasına getirdi. Suriye yönetimine artık güvenimiz kalmamıştır" açıklamasını yaparak ABD ile birlikte Esad'a yaptırımlar konusunda ortak hareket edeceklerini belirtmiştir (Keskin, 2013). Nitekim Eylül 2011'den başlamak üzere Türkiye, her alanda Suriye ile ilişkilerini durdurma/dondurma/askıya alma sürecini başlatmıştır. Bu bağlamda Suriye'ye yönelik ilk yaptırım kararı kapsamında yapılanların başında Suriye Merkez Bankası ile ilişkilerin dondurulması, Suriye Hükümeti'nin Türkiye'deki finansal varlıklarının dondurulması, Suriye hükümeti ile kredi ilişkilerinin durdurulması, mevcut işlemler hariç Suriye Ticaret Bankası ile işlemlerin durdurulması, Suriye'deki altyapı projelerinin finansmanı için imzalanan Exim Bank kredi anlaşmasının askıya alınması gelmektedir.

Sonuç

Türkiye ile Suriye arasında tarihsel arka planda çok güçlü bir sosyal coğrafya bağı olmasına rağmen ne yazık ki bu veriyi her iki ülke ilişkilerine yansıtmamıştır. Ancak Türkiye, 2000'li yıllarda sosyal coğrafya verisine dayalı "komşularla sıfır sorun politika" sloganı çerçevesinde bir dış politika sürecini başlatmış ve uzun yıllar (1921-1998) gergin ilişkiler içerisinde geçen Suriye-Türkiye ilişkileri, kısa süre (1998-2011) içerisinde tahmin edilmeyen hızda iyileşmiştir. Bu süreçte Türkiye-Suriye ilişkileri, o kadar hızlı ve olumlu yönde gelişti ki nerdeyse tüm bölge ülkelerince model olabilecek bir duruma geldi. Kısa süre içerisinde 1 milyar doları bile bulmayan iki ülke arası ticaret hacmi 2010'da 2,5 milyar dolara ulaşmıştır. Bir yıl sonra 2011 yılında Türkiye-Suriye ilişkileri, sosyal coğrafya verisi dikkate alınmaksızın yapılan dış politika değişikliği, ilişkilerin bozulmasına ve telafisi mümkün olmayan bir noktaya gelmesine sebep olmuştur. Yakın gelecekte de Türkiye-Suriye ilişkilerinin düzelmesini beklemek oldukça zor görünmektedir.

Kaynakça

- Akgün, B., (2012), "Suriye Krizi'nde Bölgesel ve Küresel Aktörler (Perspektifler, Sorunlar ve Çözüm Önerileri)", SDA Analiz; Haziran 2012, Ankara.
- Ali, A., (2015), Suriye Arap Kuşağı Raporu(Ortadoğu'nun En Büyük Demografik Değişim Projesi), Rüdaw Merkez Araştırmaları, Kamışlo/Suriye.
- Aras, R., (2014), "Türkiye'de Sınır ve Sınır Bölgeleri Çalışmaları: Eleştirel Bir Değerlendirme", Mardin Artuklu Üniversitesi Mukaddime Dergisi, Sayı: 5(2), Mardin.
- Aslan, C., (2008), "Beşar Esad Dönemi Türkiye-Suriye İlişkileri", Sakarya Üniversitesi Sosyal Bilimler Enstitüsü Yayınlanmamış Yüksek Lisans Tezi, Sakarya.
- Atasoy, A., Geçen, R., Korkmaz, H., (2014), "Siyasi Coğrafya Açısından Türkiye (Hatay) Suriye Sınırı", Mustafa Kemal Üniversitesi, Fen Edebiyat Fakültesi, Coğrafya Bölümü, Hatay.
- Aybars, E., (1986), Türkiye Cumhuriyeti Tarihi 1, Ege Ün. Basımevi, İzmir.
- Ayhan, V., ve Ark., (2012), "Türkiye İle Suriye Arasındaki Krizin Gaziantep Ve Hatay Bölgesi Ekonomileri Üzerindeki Etkiler", International Middle East Peace Research Center (Impr), Rapor No: 12, Bolu.
- Benek, S., (2015), "Türkiye-Suriye Sınırının Tarihsel Arka Planı", Uluslararası Coğrafyacılar Kongresi (21-23 Mayıs 2015), Ankara.

- Benek, S., (2015), "Suriye İç Savaşı'nın Türkiye'nin Güneydoğusundaki Sınır ve Sınır Yakın İllerinin Sosyo-Ekonomik Yapısına Etkisi", International Science And Technolgy Conference (İSTEC) (2-4 Sebtember 2015), St. Petersburg/Russian.
- Benek, S., (2012), "GAP Bölgesi'nde Tarımsal Faaliyetlerinin Tarihsel Gelişimi ve Günümüzdeki Durumu", Marmara Coğrafya Dergisi, Sayı: 26, İstanbul.
- Benek, S., (2010-2011), "Belgefılma Çrokên Sınor" (Sınır Hikayeleri Belgeseli), 39 Bölüm, TRT Kürdî Kanalı, Ankara.
- Bilen, Ö., (2009), "Ortadoğu Su Sorunları ve Türkiye", TESAV Yayınları, Ankara.
- Ceylan, P., (2010), "Türk Basınında Hatay Devletinin Kurulması Meselesi", Gazi Üniversitesi, Sosyal Bilimler Enstitüsü (Basılmamış Yüksek Lisans tezi), Ankara.
- Çullu, M.A. ve ark., (2015), "Türkiye Güney Sınırı Mayınlı Alanların Toprak Ve Tarım Potansiyeli", GAP VII.Tarım Kongresi, Şanlıurfa.
- Dalar, M., (2010), "Asi Nehri'nin Türkiye-Suriye İlişkileri Üzerindeki Etkisi ve Geleceği", Ortadoğu Analiz Dergisi, Cilt: 2, Sayı: 15, Ankara.
- Davutoğlu, A., (2010), "Stratejik Derinlik", Küre Yayınları, İstanbul.
- Dinçer ve ark., (2013), "Suriyeli Mülteciler Krizi ve Türkiye: Sonu Gelmeyen "Misafirlik", Brookings Enstitüsü-USAK, Ankara.
- DSİ (2009), "Su ve DSİ", DSİ Yayınları, Ankara.
- Tekdal Fildiş, A., (2013), "Günümüzde Suriye'de Yaşanan Sorunların Tarihsel Arka Planına Bir Bakış", Ortadoğu Analiz Dergisi, Cilt: 5-Sayı: 52, Ankara.
- Gillmor, D., (1974), A Socio-Economic Geography, Macmillan PublisherGroup, Duplin.
- Güçer, M. ve Aydemir D., (2011), "Mayınlı Arazide Yürümenin Adı: Suriye'de Değişimi Zorlamak", USAK Ortadoğu ve Afrika Araştırmaları Merkezi, USAK Raporları No: 11-04, Ankara.
- Hatipoğlu, S., (2010), "Atatürk'ün Dış Politika Zaferi", Hatay Araştırmaları I, Antakya Belediyesi Yayını, Antakya.
- İçduydu, A., (2013), "Dış politika Suriye Meselesinde Baştan Beri Belirleyici Roldeydi Ancak Takıldığı Yer Sosyal Coğrafya Oldu", Analist, 2013 Mart, Ankara.
- İnsani Yardım Vakfı, (2012), "Suriye Raporu", Mayıs 2011-Kasım 2012, İstanbul.
- Kap, D., (2014), "Suriyeli Mülteciler: Türkiye'nin Müstakbel Vatandaşları", Akademik Perspektif Enstitüsü Dergisi, Aralık 2014, İngiltere
- Karaca, S., (2013), "Dış Politika, Suriye Meselesinde Baştan Beri Belirleyici Roldeydi Ancak Takıldığı Yer Sosyal Coğrafya Oldu", Ahmet İçduygu ile Röportaj, http://www.usakanalist.com//images_upload/files/analist%2025_%20say%C4%B1_38-41.pdf, Erişim Tarihi: 28.05.2015.
- Keskin, M., (2013), "Geçmişten Günümüze Türkiye-Suriye İlişkileri", Akademik Perspektif Dergisi, <http://akademikperspektif.com/2013/06/16/gecmisten-gunumuzeturkiye-suriye-iliskileri/>, Erişim Tarihi: 13.06.2015.
- Kurt, Y., Çöğgün, M., (2007), "Mülki İdare Amirleri Sınır Görevi Rehberi", T.C. İçişleri Bakanlığı Araştırma Ve Etütler Merkezi (Arem) Yayınları, Yayın no: 9, Ankara.
- Maden, T.E., (2012), "Kriz Dönemlerinde Su Politikaları: Türkiye-Suriye" ORSAM Ortadoğu Analiz Dergisi, Cilt: 4, Sayı: 44, Ankara.

- Gök, S., (29 Ağustos 2012), "Türkiye-Suriye İlişkilerinin Stratejik Derinliği", <http://www.haberkonya.com/turkiye-suriye-iliskilerinin-stratejik-derinligi-1481yy.htm>,
Erişim Tarihi: 12.07.2015.
- Suna Gülfer İhlamur-Öner, (2014), "Türkiye'nin Suriyeli Mültecilere Yönelik Politikası", ORSAM Ortadoğu Analiz Dergisi, Mart-Nisan 2014, Ankara.
- Orhan, O.ve Gündoğar, S.S., (2015), "Suriyeli Sığınmacıların Türkiye'ye Etkileri", ORSAM-TESEV-ORSAM Rapor No: 195,
<http://www.tesev.org.tr/assets/publications/file/09012015104258.pdf>,
Erişim Tarihi: 24.06.2015.
- Özçağlar, A., (2014), Coğrafyaya Giriş, Ümit Ofset Matbaacılık, Ankara.
- ÖZEY, R., (1997). "Türkiye'nin Sınırşan Suları ve Sorunları" Doğu Coğrafya Dergisi, Sayı: 2, Erzurum.
- ORSAM, (2015), "Türkiye'nin Sınırşan Su Politikası", <http://www.orsam.org.tr/tr/SuKaynaklari/MerakEdilenler.aspx?SoruID=6>, Erişim Tarihi: 24.09.2015.
- TBMM, (1977), "TBMM Raporu", https://www.tbmm.gov.tr/tutanaklar/TUTANAK/MM_/d04/c024/mm__04024048.pdf, Erişim Tarihi: 14.06.2015.
- Tezcan, E., Taşdemir, (2012), "Silahlı Çatışmalar Hukuku Ve İnsan Hakları Hukuku Açısından Suriye İç Savaşının Analizi", Ankara Strateji Enstitüsü, Ankara.
- Whyne-Hammond, C., (1985), Elements Of Human Geograpgy, Second Edition, London.
- Yıldırım, A., 2007, "Yeni Yüzyılda Ortadoğu'da Petrolün Yerini Su Alacak mı?", Emek İnsan Dergisi, Sayı: 2, İstanbul.
- Landmine Monitor, (2002), "Türkiye Raporu", <http://archives.the-monitor.org/index.php/publications/display?url=lm/2002/turkey.tr.html>,
Erişim Tarihi: 29.09.2015.
- Zaman Gazetesi, 20 Mart 2006; Anadolu Ajansı, 4 Ekim 2010
- "Sezer-Esad Görüşmesi", Hürriyet Gündem 2008,
<http://arama.hurriyet.com.tr/arsivnews.aspx?id=311456>, Erişim Tarihi: 30.11.2012.
- http://sam.baskent.edu.tr/belge/Lozan_TR.pdf, Erişim Tarihi: 4.09.2015.
- <http://www.mfa.gov.tr/suriye-kunyesi.tr.mfa>, Erişim Tarihi: 4.09.2015.
- <http://www.mfa.gov.tr/komsularla-sifir-sorun-politikamiz.tr.mfa>, Erişim Tarihi: 4.09.2015.
- <http://www.aljazeera.com.tr/dosya/turkiye-suriye-iliskileri-inisler-ve-cikislar>, Erişim Tarihi: 4.09.2015.
- www.hatay.gov.tr, Erişim Tarihi: 20.09.2015.