

Coğrafya bölümleri kadrosundaki coğrafya alan dışı eğitilmiş öğretim üyelerinin profilleri

Profiles of non-geography educated academic staff in the geography departments

İhsan Çiçek^{a*} 

^a Ankara Üniversitesi, Dil ve Tarih – Coğrafya Fakültesi, Coğrafya Bölümü, Ankara, Türkiye.

ORCID: İ.Ç. 0000-0002-9000-2805

BİLGİ / INFO

Geliş/Received: 03.02.2022

Kabul/Accepted: 08.05.2022

Anahtar Kelimeler:

Coğrafya bölümü
Öğretim üyesi
Üniversite
Coğrafya/sosyal bilgiler eğitimi
Farklı alan

Keywords:

Geography department
Academic staff
University
Geography/social sciences education program
Non-geography program

*Sorumlu yazar/Corresponding author:

(İ. Çiçek)
ihsan.cicek@ankara.edu.tr

DOI: 10.17211/tcd.1068033



Atıf/Citation:

Çiçek, İ. (2022). Coğrafya bölümleri kadrosundaki coğrafya alan dışı eğitilmiş öğretim üyelerinin profilleri. *Türk Coğrafya Dergisi*, (80), 7-20.

<https://doi.org/10.17211/tcd.1068033>

ÖZ / ABSTRACT

Bilginin üretilmesinde yaşanan hızlı gelişmeler pek çok alanda olduğu gibi coğrafya biliminde de uzmanlaşmanın belirginleşmesine neden olmuştur. Artan yeni coğrafya bölümü sayısı coğrafyanın alt dallarında uzmanlaşmış coğrafyacıya duyulan gereksinimi artırmıştır. Ancak yeterli sayıda doktoralı eleman yetiştirilememesi nedeniyle coğrafya bölümlerinde bu gereksinim coğrafya dışındaki alanlarda lisans ve lisansüstü programlardan mezun olanlarla karşılanmaktadır. Bu çalışmada, bugün öğretim yapan 46 coğrafya bölümündeki öğretim üyelerinin mezun oldukları lisans, yüksek lisans ve doktora programları incelenerek, farklı alanlara ait programlarından mezun olanların tüm öğretim üyeleri içerisindeki dağılımı incelenmiştir. Bunun yanında öğretim üyelerinin makale ve üniversite dışı kaynaklı projeleri de değerlendirmeye alınmıştır. Buna göre coğrafya bölümlerindeki öğretim üyelerinin coğrafya/sosyal bilimler eğitimi dahil farklı alanlarda öğretim almış olma oranlarının lisans seviyesinde % 35,9, yüksek lisans seviyesinde % 18,4, doktora seviyesinde % 14,9 olduğu saptanmıştır. 14 farklı programdan mezun 24 öğretim üyesi 17 farklı üniversitenin coğrafya programında yer almaktadır. 14 farklı program içerisinde 12 öğretim üyesi ile jeoloji mühendisliği bölümü başı çekmektedir. Coğrafya/sosyal bilgiler eğitimi programından mezun olan öğretim üyeleri 35 farklı üniversitenin coğrafya programında yer almaktadır. Coğrafya/sosyal bilimler eğitimi dışında farklı alanlardan mezun olan öğretim üyelerinin daha çok 2000 yılı sonrasında kurulan üniversite veya öğrenci almaya yeni başlayan bölümlerde yoğunlaştığı ve bunların çok büyük bir kısmının fiziki coğrafya anabilim dalı kadrolarında yer aldığı tespit edilmiştir. Coğrafya bölümlerinde görev yapan coğrafya/sosyal bilimler eğitimi alan öğretim üyeleri ise eski ve yeni açılan bölümlerde buldukları gibi hem fiziki hem de beşeri coğrafya anabilim dalında görev yapmaktadırlar.

The rapid developments in the production of information have caused prominent specialization in geography, as in many other fields. The increasing number of new geography departments has increased the need for geographers specialized in the sub-branches of geography. However, since the number of trained staff with doctoral degrees is not sufficient, this need in geography departments is met by the graduates of undergraduate and graduate programs in fields other than geography. In this study, the undergraduate, master's, and doctoral programs that the academic staff in 46 geography departments providing formal education graduated from were examined, and the distribution of staff who graduated from programs in different fields among all academic staff was identified. In addition, the articles and projects of the academic staff's non-university resources were also evaluated. Accordingly, the proportion of the academic staff who received education in different fields, including geography/social sciences education, and working in geography departments was found to be 35.9% at the undergraduate level, 18.4% at the master's level, and 14.9% at the doctoral level. 24 academic staffs graduated from 14 non-geography programs take part in the geography programs of 17 different universities. Geological engineering department leads the way with 12 faculty members among 14 non-geography programs. Academic staffs who graduated from the geography/social sciences education program are in the geography programs of 35 different universities. It was revealed that academic staff who graduated from non-geography programs fields other than geography/social sciences education were mostly working in universities established after 2000 or departments that had just started to accept students, and a major part of them were working in the physical geography department. Academic staff who graduated geography/social sciences education and were working in geography departments were working in old and newly founded departments, in both physical and human geography departments.

Extended Abstract

Introduction

Geography examines the integrity resulting from the interaction between all kinds of characteristics and events related to human life on a part of or the whole earth and the functioning system of this interaction. However, nowadays, the development of scientific fields is based on the development of new areas of specialization with the rapidly increasing information on every subject. This situation contradicts the nature of geography that gathers all information in itself. However, this is also a special advantage of geography in respect of associating the necessary information with other scientific fields (Kayan, 2000). As stated by Kayan (2000), the development of fields of specialization due to the increase in the production of information in Turkish geography forces geography to be a science of synthesis and leads to the inclusion of scientists specialized in different fields due to the increasing number of areas of specialization. Although there are many publications on the development of geography in our country and the scientific performance of geography academic staff, there are no publications on academic staff who work in geography departments but have received undergraduate and graduate education in different disciplines other than geography. Reasons such as the increasing number of departments, the completion of the number of academic staff required to start undergraduate education, the inability to find a position in their own fields and benefiting from the staff opportunities of geography departments for a permanent or temporary time have led to an increase in the number of academic staff from different disciplines in geography departments. In this study, the disciplines of the academic staff, who provide undergraduate and graduate education in different disciplines, in geography departments and the distribution of the academic staff who studied in these different disciplines to the universities where they were working were examined.

Data and method

The population of this study consists of academic staff who teach in geography departments at the undergraduate level in Turkish universities (Yükseköğretim Kurulu, 2022a). In Turkey, there are 46 programs providing formal education in Turkish, 13 programs providing second education, 1 program providing distance education, 1 program providing open education, and 1 program teaching in English. Accordingly, geography undergraduate education is provided in 62 programs in Turkey. However, all academic activities in departments that provide education other than formal education are carried out by academic staff who provide formal education. Therefore, in this study, academic staff (315 people) who worked in 46 departments providing formal education were examined in terms of the undergraduate and graduate programs they graduated from (Table 1). Lecturers and research assistants were not included in the study. In this study, academic staffs working in the geography education and social sciences education programs of the Education Faculties of different universities were excluded from the examination. Also, departments that had faculty members but did not start education in the geography undergraduate program were also excluded from the assessment.

Discussion and conclusion

Geography is at the intersection of physical/natural sciences and social sciences. Therefore, its field of study covers a wide range, from social sciences to physical/natural sciences. This wide range enables academic staff with different specializations to work in geography departments. Nowadays, the increasing production of information in the areas that form the subject of geography causes these areas of specialization to come into prominence and leads to scientific divergences within the area. Until the recent time, the need for teaching staff in the sub-branches of geography was mostly met by graduates of the geography department. After joining the academic staff, these people specialized in different fields of physical and human geography with their graduate studies. However, the difference in supply and demand between the foundation speed of geography departments and the training of teaching staff with doctoral degrees specialized in different fields of geography resulted in problems in finding teaching staff specialized in different fields of geography in many departments. Nowadays, the proportion of academic staff who received education in non-geography programs, including geography/social sciences education, and working in geography departments, has reached 35.9% at the undergraduate level, 18.4% at the master's level, and 14.9% at the doctoral level. When YÖK (Council of Higher Education) was founded, only five universities had geography departments (Istanbul University 1915, Ankara University 1936, Atatürk University 1974, Fırat University 1978, Ege University 1980), whereas undergraduate education began in 34 departments after 2000. This situation shows that the needs of academic staffs specialized in different fields of geography, especially in departments that started education after 2000, are tried to be met from fields that are closely related to geography but non-geography programs.

A academic staff who enters the geography department as a research assistant after completing his undergraduate education in a different field mostly receives his graduate education in the geography department. These people contribute to the integration of knowledge in different disciplines with geography and the development of geography. Academic staff of the geography department, who receive all their academic education, including their doctorate in non-geography programs, either join the academic staff after completing their doctorate or work in a different field in the academy (faculty, vocational school or a different department) during their graduate education, and they join the geography departments upon completing their doctorate through new position openings in geography departments or to complete the number of academic staff required when a new geography department is being founded. In other words, these academic staff usually do not have an academic life as research assistants in geography departments. Thus, most of these academic staff are those who teach in the geography department rather than conducting academic studies in sub-specialties of geography but continue their academic studies in different fields. Academic staff in the geography department, who receive their undergraduate and graduate education in non-geography programs, also choose their own fields of specialization other than geography in their applications for associate professorship.

Another problem with departments that provide formal education is that those who have received undergraduate, master's, and doctoral degrees in the field of geography/social studies education work as academic staff in these departments. The proportion of academic staff who have completed their undergraduate education in the field of geography/social studies education is 28.2%, the proportion of those who have completed their master's education is 11.4%, and the proportion of those who have completed their doctorate is 9.5%. The high number of people who graduate from geography/social studies education decreases rapidly at the graduate level, while this rate is still extremely high considering today's conditions that require specialization in the branches of geography. Academic staff who have studied and been specialized in the field of geography/social sciences education have a different distribution from those who have received undergraduate and graduate education in non-geography programs. While academic staff who have completed their undergraduate and graduate education in non-geography programs usually work in universities and departments established after 2000, those who have a doctorate in geography/social studies education work in both old and new departments. Nowadays, 34% of the geography/social studies education undergraduate curriculum consists of vocational knowledge, 18% of general culture, and 48% of content knowledge (Yükseköğretim Kurulu, 2017). In other words, the courses related to content knowledge in these programs are less than 50%. This can be considered natural for programs that train teachers in the relevant field. However, it is an important problem that a person who has received his undergraduate education in this field and then received his graduate education in the field of geography/social sciences education works in geography departments because it is very difficult for an academic staff who has received all his academic education in the field of teaching to teach courses outside his field of specialization in geography departments, to make competent academic research on geography (except for geography education) and to get citations for these, and to carry out projects related to geography from non-SRP (Scientific Research Projects) sources. It is seen that the rate of article writing/contribution per capita is high when all the articles of the faculty members who have undergraduate education in the field of geography/social sciences education are evaluated. These faculty members both publish articles in journals indexed in indexes other than SCI/SSCI/AHCI indexes, and articles in journals indexed in all indexes, above the average of Turkey. These faculty members publish/contribute more articles than the faculty members both completed education in non-geography programs and completed education in the field of geography. However, the rate of publication/contribution of these academic staffs in journals indexed in SCI/SSCI/AHCI indexes is very low. The rate of publishing/contributing articles to journals indexed in the SCI/SSCI/AHCI indexes of these academic staffs is about 2.7 times less than those who have undergraduate education in geography and about 10 times less than those who have undergraduate education in different fields. The similar situation is true for non-SRP projects. Academic staffs with a bachelor's degree in geography/social sciences education become managers or researchers in non-SRP projects, half as much as those with undergraduate geography. Half or even more of the publications of the majority of the academic staffs in the geography department, who have

made their undergraduate and graduate academic life in the field of teaching, are related to the field of education, which is their field of expertise. For example, 21 of the 22 articles of an academic staff who received all her education in the field of geography education and has a staff in the geography department are in the field of geography education. In a similar situation, in the examination made on the YÖK Academic portal, only 9 of the 75 articles of another academic staff who received his education in the field of geography education were related to the field of geography and 66 were related to the field of geography education. It is difficult for a person who has completed his undergraduate and graduate education in the field of geography/social sciences education to adapt to the field of physical geography or human geography in which he is involved.

As a result of the above evaluations, it is concluded that both a scientist specialized in a non-geography program and a scientist specialized in geography/social sciences education, to be an academic staff in geography departments, means a waste of resources in terms of educational planning.

1. Giriş

Yirminci yüzyılda araştırma üniversitelerinin sayısındaki ve büyüklüğündeki artış, her biri kendi diploması ve araştırma yöntemleri olan ayrı disiplinlerin yaratılmasıyla, giderek keskinleşen bir akademik iş bölümü oluşumu ile sonuçlanmıştır. Bunların birçoğunun kökenleri daha önceki bilimsel uygulamalara dayanıyordu, ancak üniversiteler içinde ayrı kimliklerini kazanmalarını en azından on dokuzuncu yüzyılın sonlarına kadar gerçekleşmedi ve hatta -coğrafya gibi- bu tür köklere sahip olanlar için bile, tam kurumsallaşma yirminci yüzyılın son yıllarına kadar gerçekleşmemiştir (Johnston, 2003).

Kurumsallaşma süreci, aralarında bir dizi birbiriyle ilişkili süreci içermektedir. Adı geçen disiplinde lisans programlarının tanıtılması; disiplinin adını taşıyan ayrı bölümlerin kurulması ve bu bölümlere - giderek daha fazla disiplinde eğitilenlerin - kendi lisans programlarını öğretmek ve konusuyla ilgili araştırmalar yapmak üzere atanması gerekmektedir. Bunun yanında çeşitli türlerde toplantılar ve özellikle içerikleri akran değerlendirmesine tabi tutulan dergilerde araştırma bulgularının yayınlanması yoluyla disiplinde araştırmayı teşvik edecek o alanda bilgili toplulukların kurulması gerekmektedir (Johnston, 2003). Coğrafya bölümü akademik olarak 100 yılı geçen yapılanmaya sahip olmakla birlikte üniversitelerde kurumsallık kazanmalarına rağmen kamusal ve toplumsal karşılığı henüz yeterince gelişmemiştir.

Disiplinler bir kez oluşturulup kabul edildiğinde ve kurumsal bir varlığa sahip olduklarında, savunulan bölgelerin eşdeğeri haline gelirler. Disiplinin bireysel üyeleri onunla özdeşleşir – örneğin "coğrafyacı" unvanını alırlar ve bölümler, üniversiteler içinde ve arasında öğrenciler de dahil olmak üzere kaynaklar için rekabet ederler. Disiplin, akademik bir siyasi sistemin parçası haline gelir ve öğretim üyeleri için – herhangi bir bürokraside olduğu gibi – ana hedeflerinden biri, stratejilerinde sıklıkla önemli bir unsur olan genişleme ile disiplinlerinin amacını ilerletmektir. Bu şekilde, disiplinler akademik işbölümü, kurumsal ve entelektüel uygulamalara sıkı sıkıya yerleşir ve önerilen herhangi bir değişiklik - özellikle bir disiplinin boyutunu

ve gücünü, hatta kimliğini tehdit edebilecek değişikliklere veya mevcut disiplin alanını işgal ediyor gibi görünen yenilerinin yaratılmasına - özellikle yakındaki rakip disiplinleri içeriyorsa- direnecektir (Johnston, 2003).

Kurumsallaşma üzerinde akademik kadroların profilleri önemli rol oynamaktadır. Ancak Türkiye’de akademik kadroların profillerini analiz eden geçmişten günümüze bu profillerdeki değişimi inceleyen çalışmalar çok azdır. Türk coğrafyasının gelişimini bir bütün halinde veya dönemsel olarak inceleyen ve dönemleri farklı yönleriyle analiz eden pek çok çalışma bulunmaktadır. Bu çalışmaların bazılarında Osmanlı döneminden bugüne coğrafya dönemsel olarak incelendiği gibi (Akyol, 1943a, b; Gümüşçü, 2012) bazılarında ise akademik anlamda coğrafya eğitiminin başladığı 1915 sonrası dönemi Türk coğrafyasının gelişimini etkileyen faktörlere göre alt dönemlere ayrılarak (Akyol, 1943c; Akkan, 1972; Erinç, 1973; Erinç, 1997; Gürsoy, 1975; Koçman, 1999; Kayan, 2000) veya ayrılan bu dönemlerin her biri ayrı olarak ele alınarak incelenmiştir (Bekaroğlu & Yavan, 2013; Bekaroğlu vd., 2016; Gümüşçü & Karakaş Özür, 2016; Tanrıku & Gümüşçü 2021).

Dönemsel incelemeler yanında Türk coğrafyasını ait olduğu gelenekler, bilim yapma yöntemleri, şekillendiren içsel ve dışsal süreçler gibi farklı yönlerden inceleyen çalışmalar da mevcuttur (Bekaroğlu & Yavan, 2013; Özgür & Yavan 2013; Bekaroğlu & Yavan, 2018)

Türk coğrafyasını bütün olarak ele alan bu çalışmalar yanında coğrafyanın alt dallarına ait sorgulamaların yapıldığı yayınlar da bulunmaktadır. Beşeri coğrafya alanında yaşanan değişimler Özgür (2018) tarafından farklı açılardan irdelenirken, Erol (1993) Türkiye’de jeomorfoloji çalışmalarının gelişimi üzerinde durmuştur.

Tunçel vd. (2010), Yiğit & Tunçel (2017, 2019) tarafından akademik coğrafyanın başladığı 1915’ten günümüze Türk ve Türkiye’de görevli yabancı coğrafyacılarının biyografisi ve yayınları derlenmiştir. Bu yayınlar coğrafya bilim tarihine ilgi duyanlar için bir başvuru çalışması işlevini görmektedir. Yavan (2005 & 2019), Bekaroğlu vd. (2016) Türk coğrafyacılarının Web of Science (WoS) kapsamındaki yayın performansını, yayın sayısı ve atıflarını dönemsel olarak inceleyerek değerlendirmelerde bulunmuşlardır. Bunun yanında Bekaroğlu & Sarış (2017) fiziki coğrafya anabilim dalında çalışan öğretim elemanlarının ulusal ve uluslararası dergilerdeki yayın performanslarını dönemsel olarak incelemişlerdir.

Coğrafya yeryüzünün bir bölümü veya bütünü üzerinde insan yaşayışıyla ilgili her türlü özellik ve olayların karşılıklı etkileşimleri içinde oluşturduğu bütünlüğü ve bu etkileşimin işleyiş sistemini inceler. Ancak günümüzde bilim alanlarının gelişmesi her konuda, alabildiğine çoğalan bilgilerle yeni uzmanlaşma alanlarının gelişmesine dayanmaktadır. Bu durum coğrafyanın bütün bilgileri bünyesinde toplayan niteliğine ters düşmektedir. Fakat bu özellik aynı zamanda diğer bilim alanları arasında gerekli olan bilgilerin ilişkilendirilmesi bakımından da coğrafyanın özel bir avantajıdır (Kayan, 2000). Türk coğrafyasında Kayan (2000)’ın belirttiği gibi bilgi üretiminin artmasına bağlı olarak uzmanlık alanlarının gelişmesi coğrafyayı bir sentez bilimi olma bakımından zorlamakta, artan uzmanlık alanları nedeniyle farklı uzmanlık alanlarındaki bilim insanlarının da dahil

edilmesine neden olmaktadır. Ülkemizde coğrafya biliminin gelişimi ve coğrafya bölümü öğretim üyelerinin bilimsel performansları hakkında pek çok yayın olmasına rağmen, coğrafya bölümleri kadrosunda yer alan, ancak lisans ve lisansüstü eğitimleri coğrafya dışındaki farklı disiplinlerde olan öğretim üyeleriyle ilgili yayın bulunmamaktadır. Son zamanlarda artan bölüm sayısı, lisans eğitimine başlayabilmek için gerekli olan öğretim üyesi sayısının tamamlanması, kendi alanında kadro bulamayıp kalıcı veya geçici bir süre coğrafya bölümlerinin kadro olanaklarından faydalanma gibi sebepler coğrafya bölümlerinin kadrolarında farklı disiplinlerden gelen öğretim üyelerinin fazlaşmasına neden olmuştur. Bu çalışmada, coğrafya bölümlerinde yer alan farklı disiplinlerde lisans ve lisansüstü öğretimi yapan öğretim üyelerinin ait oldukları disiplinler ve bu farklı disiplinlerde öğretim alan öğretim üyelerinin kadrolarının bulunduğu üniversitelere dağılımı incelenmiştir. Bunun yanında coğrafya dışı programlarda eğitim alıp coğrafya bölümlerinde yer alan öğretim üyelerinin makale ve proje performansları da değerlendirilerek, bu öğretim üyelerinin coğrafyaya olan katkıları sorgulanmıştır.

2. Veri ve yöntem

Bu çalışmanın anakütlesini Türk üniversitelerinde coğrafya lisans öğretimi yapan bölümlerdeki öğretim üyeleri oluşturmaktadır (Yükseköğretim Kurulu, 2022a). Ülkemizde örgün öğretimde Türkçe öğretim yapan 46, ikinci öğretim yapan 13, uzaktan öğretim yapan 1, açık öğretim yapan 1 ve İngilizce öğretim yapan 1 program bulunmaktadır. Buna göre Türkiye’de 62 programda coğrafya lisans öğretimi yapılmaktadır. Ancak örgün öğretim dışında öğretim yapan bölümlerdeki tüm akademik faaliyetler, kadrosu örgün öğretimde bulunan öğretim elemanları tarafından yürütülmektedir. Bu nedenle bu çalışmada örgün öğretim yapan 46 bölümde kadroları bulunan öğretim üyeleri (315 kişi) mezun oldukları lisans ve lisansüstü programlar bakımından incelenmiştir (Tablo 1). Öğretim görevlileri ve araştırma görevlileri çalışmaya dahil edilmemiştir. Bu çalışmada farklı üniversitelerin bünyesinde bulunan eğitim fakültelerinin coğrafya eğitimi ve sosyal bilgiler eğitimi programlarında görev yapan öğretim üyeleri inceleme dışında tutulmuştur. Yine kadrosunda öğretim üyesi bulunan, ancak coğrafya lisans programında eğitime başlamamış bölümler de inceleme dışında tutulmuştur.

Örgün eğitim yapan 46 bölümün büyük bir kısmı 2000 yılından sonra öğrenci almaya başlamıştır. Bu 46 bölümün öğrenci alarak eğitime başladığı dönemler Şekil:1’de gösterilmiştir.

Türkiye’de 1940 öncesi dönemde eğitime başlamış 2 bölüm bulunmaktadır. Bunlar 1915’de Türkiye’de akademik coğrafya eğitimine başlayan İstanbul Üniversitesi, Edebiyat Fakültesi, Coğrafya Bölümü ve 1936’da eğitime başlayan Ankara Üniversitesi, Dil ve Tarih-Coğrafya Fakültesi, Coğrafya Bölümü’dür. 1936’dan 1970’lere kadar yeni bir coğrafya bölümü açılmamıştır. İlk genişleme 1974 yılında, Atatürk Üniversitesi, Edebiyat Fakültesi’nde coğrafya bölümüne öğrenci alınması ile başlamıştır, 1980-1989 dönemin başında 1980 yılında yine sadece bir üniversitede (Ege Üniversitesi) coğrafya bölümü öğrenci alarak eğitime başlamıştır. 1990-1999 döneminde Elazığ Fırat, Kahramanmaraş Sütçü İmam, Çanakkale Onsekiz Mart, Van Yüzüncü Yıl, Şanlıurfa Harran, Afyon Kocatepe ve Ondokuz Mayıs üniversitelerindeki coğrafya bölümleri eğitime başlamıştır.

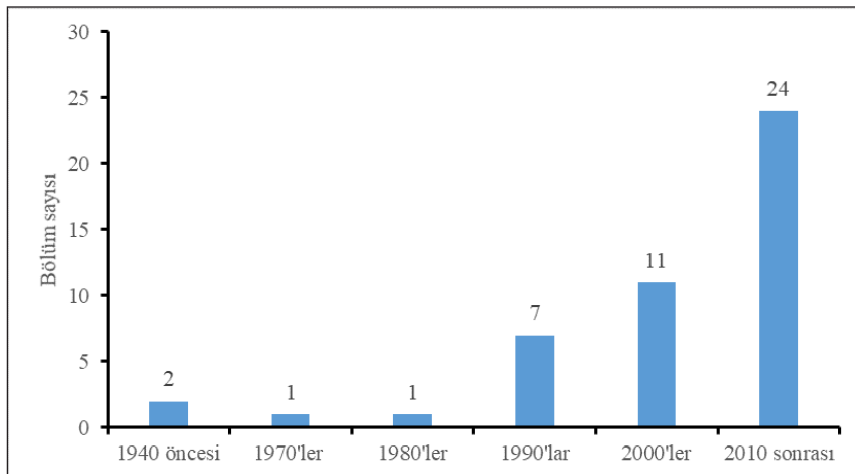
Tablo 1. Örgün öğretim yapan coğrafya bölümleri**Table 1.** Geography departments that provide formal education

Üniversite Adı	Fakülte Adı	Üniversite Adı	Fakülte Adı
Afyon Kocatepe	Fen-Edebiyat	İstanbul	Edebiyat
Ağrı İbrahim Çeçen	Fen-Edebiyat	İzmir Bakırçay	Fen-Edebiyat
Akdeniz	Edebiyat	İzmir Katip Çelebi	Sosyal ve Beşeri Bilimler
Ankara	Dil ve Tarih Coğrafya	Kahramanmaraş Sütçü İmam	Fen-Edebiyat
Ardahan	Ardahan İnsani Bilimler ve Edebiyat	Karabük	Edebiyat
Atatürk	Edebiyat	Kastamonu	Fen-Edebiyat
Balıkesir	Fen-Edebiyat	Kırşehir Ahi Evran	Fen-Edebiyat
Bilecik Şeyh Edebali	Fen-Edebiyat	Kilis 7 Aralık	Fen-Edebiyat
Bingöl	Fen-Edebiyat	Marmara	Fen-Edebiyat
Burdur Mehmet Akif Ersoy	Fen-Edebiyat	Munzur	Edebiyat
Bursa Uludağ	Fen-Edebiyat	Nevşehir Hacı Bektaş Veli	Fen-Edebiyat
Çanakkale Onsekiz Mart	Fen ve Edebiyat	Niğde Ömer Halisdemir	Fen-Edebiyat
Çankırı Karatekin	Edebiyat	Ondokuz Mayıs	Fen-Edebiyat
Ege	Edebiyat	Osmaniye Korkut Ata	Kadirli Sosyal ve Beşeri Bilimler
Erzincan Binali Yıldırım	Fen-Edebiyat	Pamukkale	Fen-Edebiyat
Fırat	İnsani ve Sosyal Bilimler	Sakarya	Fen-Edebiyat
Gaziantep	Fen-Edebiyat	Samsun	İktisadi, İdari ve Sosyal Bilimler
Giresun	Fen-Edebiyat	Siirt	Fen-Edebiyat
Gümüşhane	Edebiyat	Süleyman Demirel	Fen-Edebiyat
Harran	Fen-Edebiyat	Tekirdağ Namık Kemal	Fen-Edebiyat
Hatay Mustafa Kemal	Fen-Edebiyat	Tokat Gaziosmanpaşa	Fen-Edebiyat
İğdır	Fen-Edebiyat	Uşak	Fen-Edebiyat
İnönü	Fen-Edebiyat	Van Yüzüncü Yıl	Edebiyat

1990'lar 7 bölümde eğitimin başlaması ile ilk büyük genişlemenin başladığı yıllar olmuştur. 1990'ların sonunda bu genişleme ile bölüm sayısı 11'e ulaşmıştır. 2000'li yıllar 11 üniversitede coğrafya eğitiminin başlaması ile bölüm sayının 2 katına çıktığı dönem olmuştur. 2010 sonrasında ise 24 bölümde lisan eğitimin başlaması ile o dönem kadar 22 olan örgün eğitim veren bölüm sayısı 46'ya ulaşmıştır. Bu hızlı büyüme bölümlerin akademik yapılanmaları üzerinde etkili olmuştur.

Örgün eğitim yapan 46 bölümde toplam 317 öğretim üyesi görev yapmaktadır. Ancak bu öğretim üyelerinde ikisinin akademik bilgilerine ulaşmak mümkün olmamıştır. Bu nedenle

çalışma 315 öğretim üyesi üzerinden yapılmıştır. 315 öğretim üyesinin mezun oldukları lisans, yüksek lisans, doktora programları, yayın ve proje sayıları bölümlerin Nisan 2022 dönemindeki kurumsal web sayfalarından ve YÖK tarafından geliştirilen YÖK Akademik portalından incelenmiştir (Yükseköğretim Kurulu, 2022b). YÖK Akademik üniversitelerimizde görevli tüm öğretim elemanlarının eğitim bilgileri, yayınları, projeleri ve diğer akademik bilgilerinin bulunduğu bir portaldır. Bu portaldan öğretim üyelerinin lisans ve lisansüstü eğitim bilgileri, yayın performansları, yürütücü veya araştırmacı oldukları projeler, akademik hayatlarında değiştirdikleri üniversite, fakülte, meslek yüksekokulu ve bölüm gibi bilgiler derlenmiştir. Bütünleşik dok-

**Şekil 1.** Coğrafya bölümlerinin eğitime başlama dönemleri**Figure 1.** Periods of beginnings education of geography departments

tora programlarından mezun olanlar için mezun oldukları program hem yüksek lisans, hem de doktora mezuniyeti için değerlendirmeye alınmıştır. Öğretim üyelerinin makaleleri Science Citation Index (SCI), Social Sciences Citation Index (SSCI) ve Arts and Humanities Citation Index (AHCI) indekslerde yayılan makaleler ve diğer indekslerde yayınlanan makaleler olarak 2 farklı kategoride incelenmiştir. Proje sayılarının saptanmasında ise üniversitelerin Bilimsel Araştırma Projeleri Koordinatörlükleri (BAP) tarafından desteklenen projeler ile TÜBİTAK Doğa Eğitimi projelerindeki öğretmenlik projeleri inceleme dışı tutulmuştur. Belirtilen projeler dışındaki kurum dışı destekli projeler çalışmaya dahil edilmiştir. Çalışmada coğrafya bölümleri kadrosunda yer alıp lisans ve lisansüstü eğitimi coğrafya dışındaki programlarda yapan öğretim üyeleri ile coğrafya/sosyal bilgiler eğitimi lisans ve lisansüstü eğitimi alıp coğrafya bölümlerinde yer alan öğretim üyeleri iki farklı kategori olarak değerlendirilmiştir. Coğrafya eğitimi ve sosyal bilgiler eğitimi programları eğitim fakültelerinin Türkçe ve sosyal bilimler eğitimi bölümlerinde yer alması nedeniyle bu bölümler tek olarak coğrafya/sosyal bilgiler eğitimi altında değerlendirilmiştir. Bu nedenle yorum yapılırken belirtilen bu iki programdan mezun olan öğretim üyeleri de tek başlık altında incelenmiştir.

3. Bulgular

3.1. Coğrafya/sosyal bilgiler eğitimi dışındaki programlardan mezun olan öğretim üyelerinin dağılımı

Örgün öğretim yapan 46 bölümdeki 315 öğretim üyesinin 24'ü farklı lisans, 22'i farklı yüksek lisans ve 17'si farklı doktora programından mezun olmuştur (Tablo 2, Şekil 2). Farklı 14 lisans ve lisansüstü programlardan mezun olan öğretim üyeleri 17 farklı üniversitedeki coğrafya bölümüne dağılmıştır. 14 program içerisinde baskın olan program jeoloji mühendisliğidir.

Farklı 9 lisans programından mezun olan 24 öğretim üyesinin 11'i (% 45,8) jeoloji mühendisliği programından mezundur. Bunun yanında ziraat, orman, harita, jeofizik, meteoroloji gibi mühendislik alanları ve biyoloji gibi doğa bilimleri alanından lisans mezunu olan öğretim üyelerinin sayısı 9'dur. Yani fen ve mühendislik bilimlerinden lisans mezunu olan öğretim üyelerinin sayısı 20 olup, farklı lisans programından mezun olan öğretim üyelerinin % 83,3'ünü oluşturmaktadır. Lisans düzeyinde sosyal bilimler alanından sadece sosyoloji ve antropoloji programlarından mezun olanlar coğrafya bölümlerinin kadrosunda yer almaktadır. Sosyoloji bölümünden mezun olan 3 öğretim üyesinin ikisi beşeri coğrafya, biri de fiziki coğrafya alanında çalışmaktadır. Lisans düzeyinde farklı programlardan mezun olanlar en fazla fiziki coğrafya anabilim dalında yer almaktadır (%87,5). Beşeri Coğrafya Anabilim Dalında kadrosu olanların oranı ise % 12,5'dir. Farklı bölümlerden lisans mezunu olan coğrafya bölümü öğretim üyeleri daha çok yeni kurulan üniversite veya yeni açılan bölümlerde görev yapmaktadır. Örneğin: Munzur Üniversitesi, Edebiyat Fakültesi'nde 2018 yılında eğitime başlayan Coğrafya Bölümü'nde 5 öğretim üyesi bulunmaktadır. Bunlardan 3'ünün mezun olduğu lisans programı jeoloji mühendisliğidir. Yine 2018 yılında eğitime başlayan İzmir Bakırçay Üniversitesi, Fen - Edebiyat Fakültesi, Coğrafya Bölümü'nde 6 öğretim üyesi bulunmaktadır. Bunlardan 3'ü farklı lisans programlarından mezundur. Bu farklı programlar jeoloji mühendisliği, jeofizik mühendisliği ve sosyolojidir. Bu iki bölümde de farklı lisans programından mezun olanların oranı sırasıyla % 60 ve % 50'dir.

Coğrafya bölümlerinde kadrosu bulunan farklı programlardan mezun öğretim üyeleri arasında fen ve mühendislik bilimleri alanlarının hakimiyeti lisansüstü alanlarda da devam etmektedir. Mezun olunan 10 farklı yüksek lisans programının 7 tanesi fen ve mühendislik alanına, 3 tanesi de sosyal bilimler alanına aittir. 22 öğretim üyesi farklı programlarda yüksek lisans yapmıştır ve bunlar 14 farklı bölümde yer almaktadır. Bu 22 akademisyenin 3'ü yani % 13,6'sı (1'i kadın çalışmaları 1'i uluslararası ilişkiler, 1'i de İslam sanatı alanında) kalan 19'i (% 86,4) fen ve mühendislik bilimleri alanında yüksek lisans yapmıştır. (Tablo 2, Şekil 2). Lisans öğretimini farklı bir alanda yapan öğretim üyelerinin çoğu lisansüstü öğretimini de çoğunlukla mezun oldukları lisans programında yapmıştır. Farklı programda lisans eğitimi alan 24 öğretim üyesinin 22'i yüksek lisansını, 17'si doktorasını lisansları ile ilgili alanda yapmıştır. Lisans öğretimini jeoloji mühendisliği alanında yapan öğretim üyelerinden ancak 3'ü farklı alan veya fiziki coğrafya alanında yüksek lisans yapmış, 10'u yüksek lisans öğretimini, 9'u doktora öğretimini jeoloji mühendisliği programında tamamlamıştır. Lisans öğretimini farklı bir programda yapan bazı öğretim üyeleri lisansüstü öğretimini farklı ama yakın bir alanda yapmıştır. Örneğin jeoloji mühendisliği alanında lisans eğitimi alan bir öğretim üyesi lisansüstü öğretimini Jeodezi ve Coğrafi Bilgi Sistemleri programında tamamlamıştır. Yine sosyoloji alanında lisans eğitimi yapan öğretim üyesi kadın çalışmaları programında yüksek lisans eğitimi yapmıştır.

Tablo 2. Coğrafya dışı programdan mezun olan öğretim üyelerinin mezun oldukları programlar

Table 2. Programs graduated by academic staff who graduated from non-geography program

Program	Lisans	Yüksek Lisans	Doktora
Antropoloji	1		
Sosyoloji	3		
Jeoloji Mühendisliği	11	10	9
Jeofizik Mühendisliği	1	1	
Biyoloji	1	1	
Meteoroloji Mühendisliği	2	1	1
Harita Mühendisliği	1	1	1
Orman Mühendisliği	1		
Ziraat Mühendisliği	3	3	3
Jeodezi ve CBS		2	2
Su Ürünleri			1
İslam Sanatı		1	
Kadın Çalışmaları		1	
Uluslararası İlişkiler		1	
Toplam	24	22	17

Doktorasını farklı bir alanda yapan öğretim üyelerinin hepsi fen ve mühendislik alanında doktoralarını yapmışlardır. Bu alanda da lisans ve yüksek lisans programlarında olduğu gibi jeoloji mühendisliği hâkim alandır. 6 farklı doktora programında yapılan 17 doktoranın 9'u jeoloji mühendisliği, 3'ü ziraat mühendisliği alanındadır. Lisans ve yüksek lisans öğretimini biyoloji programında yapan 1 öğretim üyesi ise doktorasını su ürünleri alanında yapmıştır. Bu öğretim üyeleri farklı 12 coğrafya bölümünde hizmet vermektedir.

3.2. Mezuniyeti coğrafya/sosyal bilgiler eğitimi programlarından olan öğretim üyelerinin dağılımı

Örgün öğretim yapan 46 programda kadrosu bulunan 315 öğretim üyesinin 89'i (% 28,2) coğrafya/sosyal bilgiler eğitimi lisans programından mezun olmuştur. Yani öğretmenlik programlarından mezun öğretim üyelerinin oranı 1/3,5'i bulmaktadır. Farklı lisans programından mezun olan 24 öğretim üyesi de bu sayıya eklendiğinde coğrafya dışı programlardan mezun olan öğretim üyelerinin oranı % 35,9'a ulaşmaktadır. 46 programın 35'ünde lisans öğretimini coğrafya/sosyal bilgiler eğitimi alanında tamamlayan öğretim üyesi bulunmaktadır. Türkiye'de bölüm başına düşen öğretim üyesi sayısı 6,8 iken, coğrafya bölümlerinde görev alan coğrafya/sosyal bilgiler eğitimi programı mezunlarının ortalaması ise 1,9'dur (Şekil 3).

Örgün öğretim yapan bazı bölümlerde coğrafya/sosyal bilgiler eğitimi programlarından lisans mezunu olanlar o bölümdeki tüm öğretim üyelerini oluştururken, bazı bölümlerde de çok yüksek oranlarda kadro bulabilmişlerdir. Nevşehir Hacı Bektaş Üniversitesi, Fen-Edebiyat Fakültesi, Coğrafya Bölümü'nde 3 öğretim üyesi bulunmaktadır. Bunların 3'ü de coğrafya/sosyal bilgiler eğitimi programından lisans mezunu olmuşlardır (Şekil 3 ve 4). Bunun yanında Pamukkale Üniversitesi, Bursa Uludağ Üniversitesi, Ağrı İbrahim Çeçen Üniversitesi, Erzincan Binali Yıldırım Üniversitesi, Ondokuz Mayıs Üniversitesi, Karabük Üniversitesi, Giresun Üniversitesi, Tekirdağ Namık Kemal Üniversitesi, Harran Üniversitesi, Bingöl Üniversitesi, Marmara Üniversitesi, Osmaniye Korkut Ata Üniversitesi, Tokat Gaziosmanpaşa Üniversitesi'nde farklı isimlerdeki fakültelerde bulunan coğrafya bölümlerini oluşturan öğretim üyelerinin % 50 ve daha fazlası lisans düzeyinde coğrafya/sosyal bilgiler eğitimi programlarından mezun olmuştur (Şekil 4). Yani örgün eğitim yapan 46 bölümün 14'ünde öğretim üyelerinin yarısı ve daha fazlası lisans eğitimlerini coğrafya/sosyal bilgiler eğitimi programlarında yapmıştır.

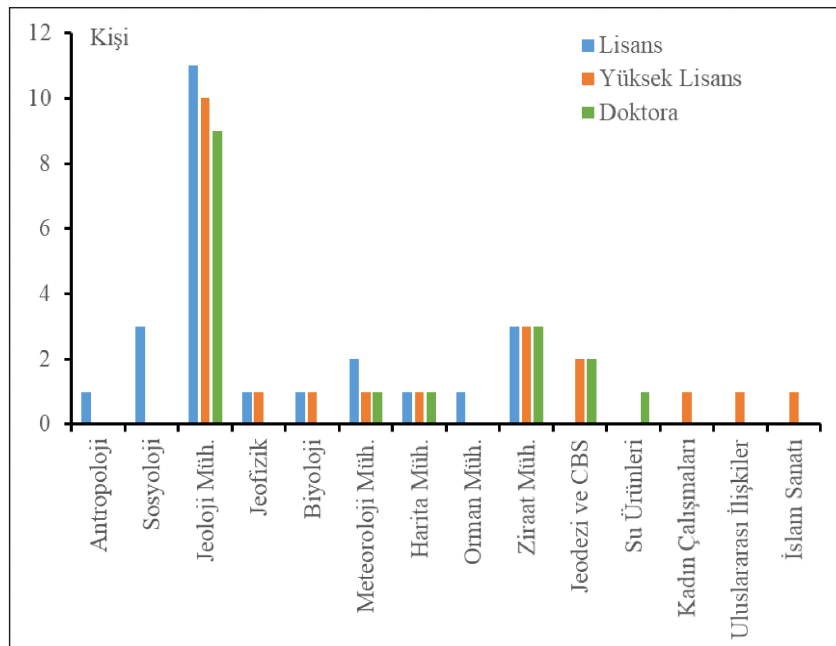
Afyon Kocatepe Üniversitesi, Çanakkale Onsekiz Mart Üniversitesi, Ege Üniversitesi, İstanbul Üniversitesi, İzmir Bakırçay

Üniversitesi, İzmir Katip Çelebi Üniversitesi, Kastamonu Üniversitesi, Kırşehir Ahi Evran Üniversitesi, Munzur Üniversitesi, Niğde Ömer Halisdemir Üniversitesi ve Van Yüzüncü Yıl Üniversitesi'nde farklı isimler altındaki fakültelerde bulunan 11 coğrafya bölümlerinde lisans düzeyinde coğrafya/sosyal bilgiler eğitimi alanından mezun öğretim üyesi bulunmamaktadır. Yani örgün eğitim yapan coğrafya bölümlerinin 35'ünde (% 76,1) coğrafya/sosyal bilgiler eğitimi lisans programından mezun olan öğretim üyesi bulunmaktadır. Görüldüğü gibi coğrafya/sosyal bilgiler eğitimi lisans programından mezun olanların hem örgün eğitim yapan 46 coğrafya bölümündeki, hem de o bölümlerdeki akademik kadrolarda temsiliyet oranı yüksektir.

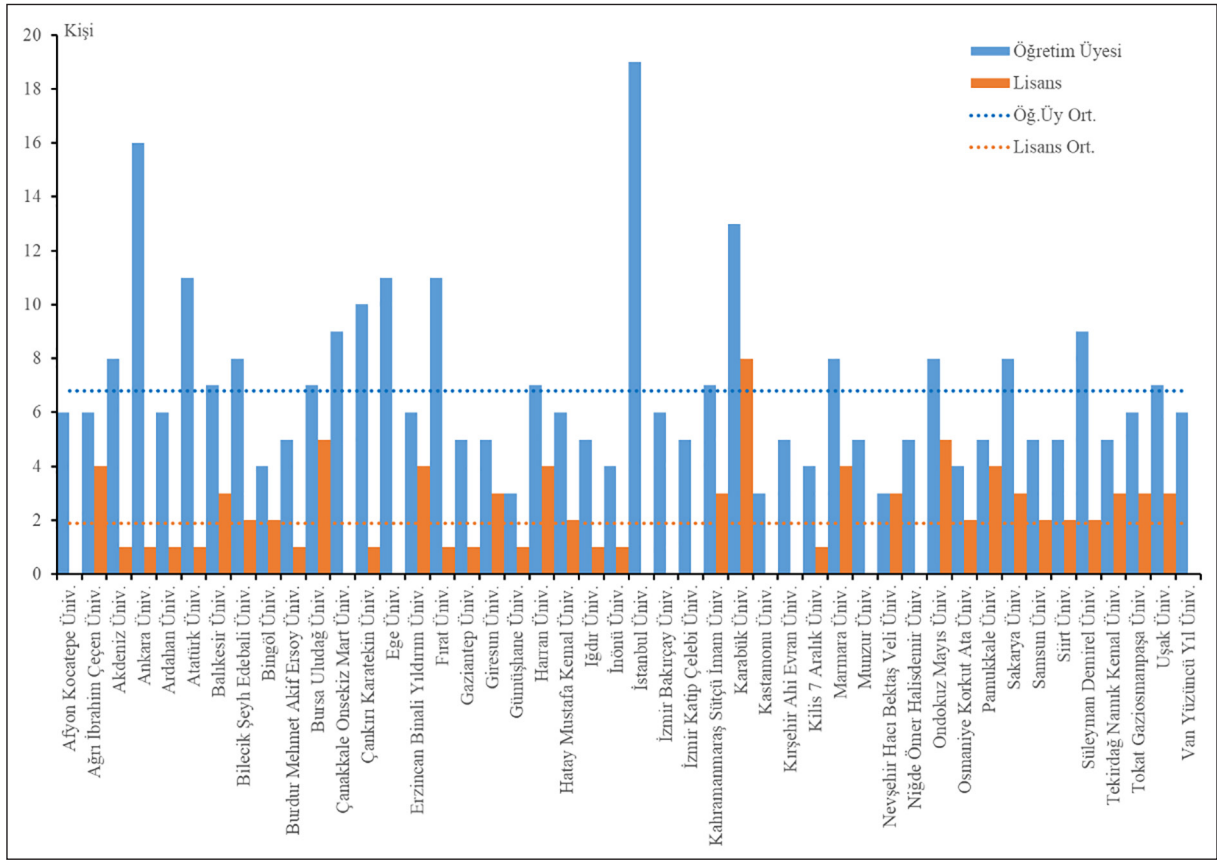
Örgün öğretim yapan 46 coğrafya programının 21'inde yüksek lisansını coğrafya/sosyal bilgiler eğitimi alanında yapan öğretim üyesi bulunmaktadır. Yüksek lisansını coğrafya/sosyal bilgiler eğitimi programlarında yapan öğretim üyelerinin bölüm başına ortalaması 0,8'dir (Şekil 5). 315 öğretim üyesinin 36'sı (% 11,4) coğrafya/sosyal bilgiler eğitimi programında yüksek lisans yapmıştır.

Ağrı İbrahim Çeçen Üniversitesi'ndeki coğrafya bölümünde yüksek lisansını coğrafya/sosyal bilgiler alanında yapmış öğretim üyelerinin oranı % 50'dir. Bu üniversitede 6 öğretim üyesinin 3'ü yüksek lisansını coğrafya/sosyal bilgiler eğitimi programında yapmıştır (Şekil 5 ve 6). Karabük Üniversitesi, Bursa Uludağ Üniversitesi, Harran Üniversitesi, Pamukkale Üniversitesi, Nevşehir Hacı Bektaş Veli Üniversitesi, Tokat Gaziosmanpaşa Üniversitesi, Kahramanmaraş Sütçü İmam Üniversitesi, Burdur Mehmet Akif Ersoy Üniversitesi, Kilis 7 Aralık Üniversitesi, Erzincan Binali Yıldırım Üniversitesi, Gaziantep Üniversitesi, Iğdır Üniversitesi, Samsun Üniversitesi, Tekirdağ Namık Kemal Üniversitesi, Hatay Mustafa Kemal Üniversitesi ve Akdeniz Üniversitesi'nde bulunan coğrafya bölümlerinde yüksek lisansını coğrafya/sosyal bilgiler eğitimi alanında yapanların oranı, % 12,0 olan ülke ortalamasının üzerindedir (Şekil 6).

Doktora öğretimini coğrafya/sosyal bilgiler eğitimi alanında yapan toplam 30 öğretim (% 9,5) üyesi 20 bölüme dağılmıştır



Şekil 2. Coğrafya dışı programdan mezun olan öğretim üyelerinin mezun oldukları programlar
Figure 2. Programs graduated by academic staff who graduated from non-geography program

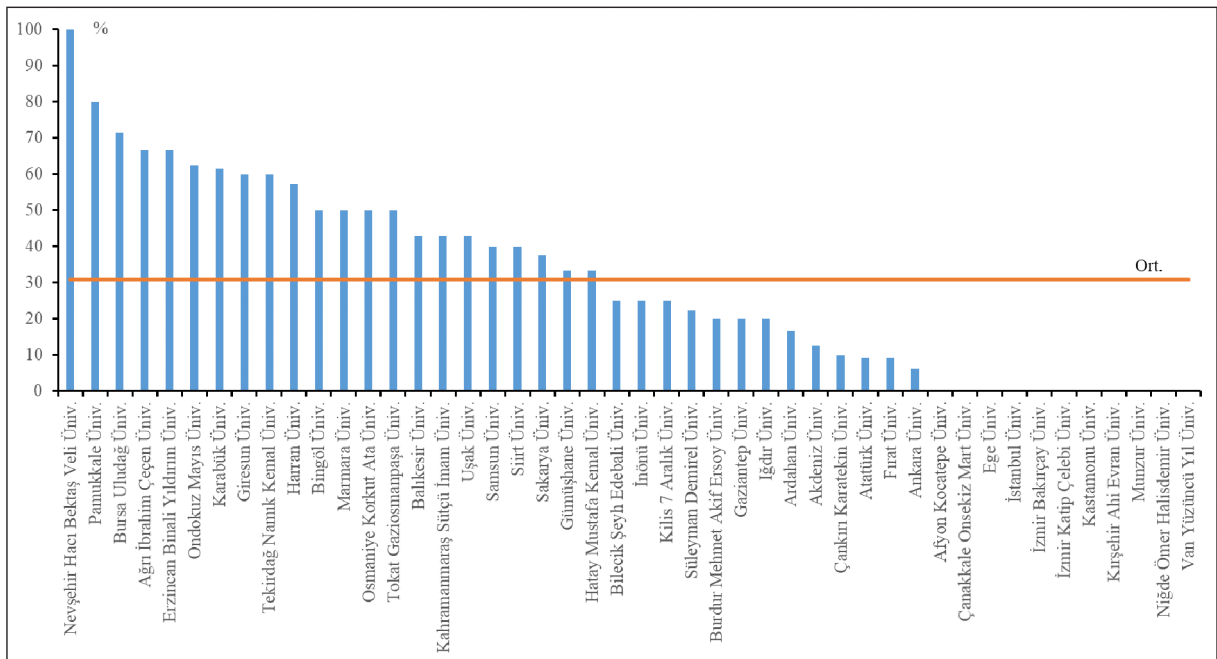


Şekil 3. Coğrafya/sosyal bilgiler eğitimi lisans programlarından mezun olanların dağılımı

Figure 3. Distribution of graduates of geography/social sciences education undergraduate programs

(Şekil 7). Doktorasını coğrafya/sosyal bilgiler eğitimi alanında yapan ve coğrafya bölümü kadrosunda bulunan öğretim üyelerinin bölüm başına ortalaması 0,7 öğretim üyesidir. Bu oran yüksek lisans yapanların oranına çok yakındır. Bu da yüksek lisansını coğrafya/sosyal bilgiler eğitimi alanında yapanların büyük kısmının doktorasını da coğrafya/sosyal bilgiler eğitimi alanında yaptığını göstermektedir.

Tekirdağ Namık Kemal Üniversitesi, Samsun Üniversitesi ve Karabük Üniversitesi'nde bulunan coğrafya bölümleri oransal olarak diğer bölümlere göre doktorasını coğrafya/sosyal bilgiler eğitimi programında yapan daha fazla öğretim üyesini barındırmaktadır. Bu üniversitelerin coğrafya bölümlerinde sırasıyla 5 öğretim üyesinin 3'ü (% 60), 5 öğretim üyesinin 2'si (% 40) ve 13 öğretim üyesinin 5'i (% 38,5) coğrafya/sosyal bilgiler eğitimi doktorasına sahiptir (Şekil 7 ve 8).



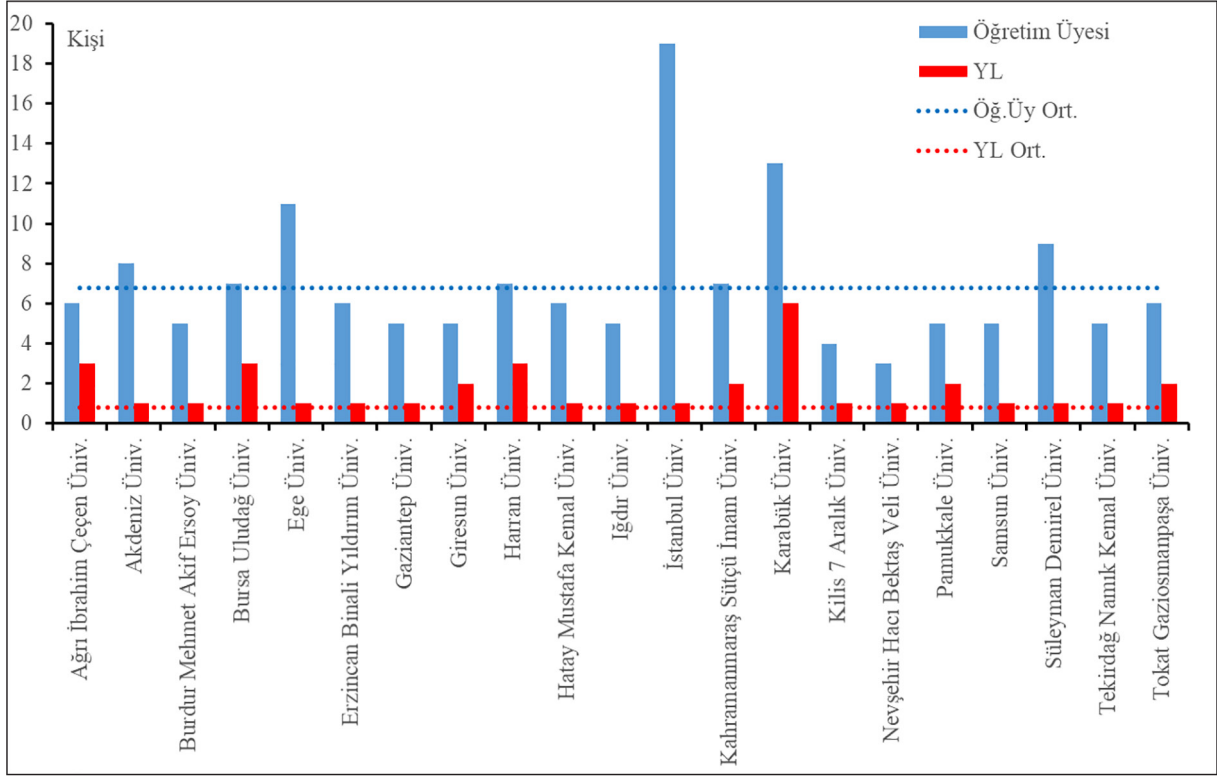
Şekil 4. Coğrafya/sosyal bilgiler eğitimi lisans programlarından mezun olanların oransal dağılımı

Figure 4. Proportional distribution of graduates of geography/social sciences education undergraduate programs

3.3. Makale ve proje performans değerlendirmesi

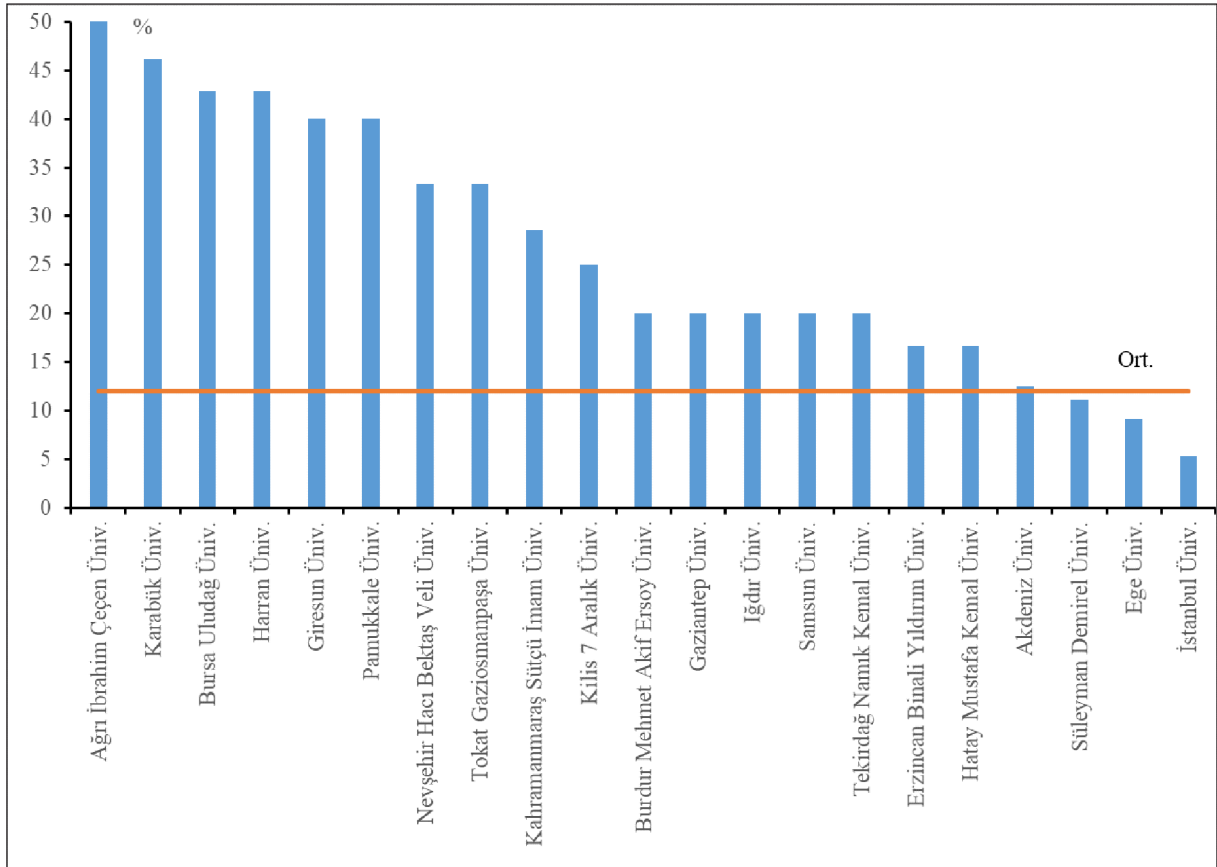
YÖK Akademik portalı üzerinden 315 öğretim üyesinin makale ve proje sayıları incelenmiştir. Bu incelemede SCI/SSCI/AHCI indekslerindeki makale sayıları ve ulusal ve uluslararası diğer

indekslerdeki makaleleri 2 farklı grup olarak değerlendirilmiştir. Öğretim üyelerin YÖK Akademik portalı üzerinden yapılan incelemede her öğretim üyesinin makale sayısı belirtilen ölçütlere göre saptanmıştır. Bu sayım sırasında makalelerin coğrafya, coğrafya eğitimi veya farklı bir alana ait olup olmadığına



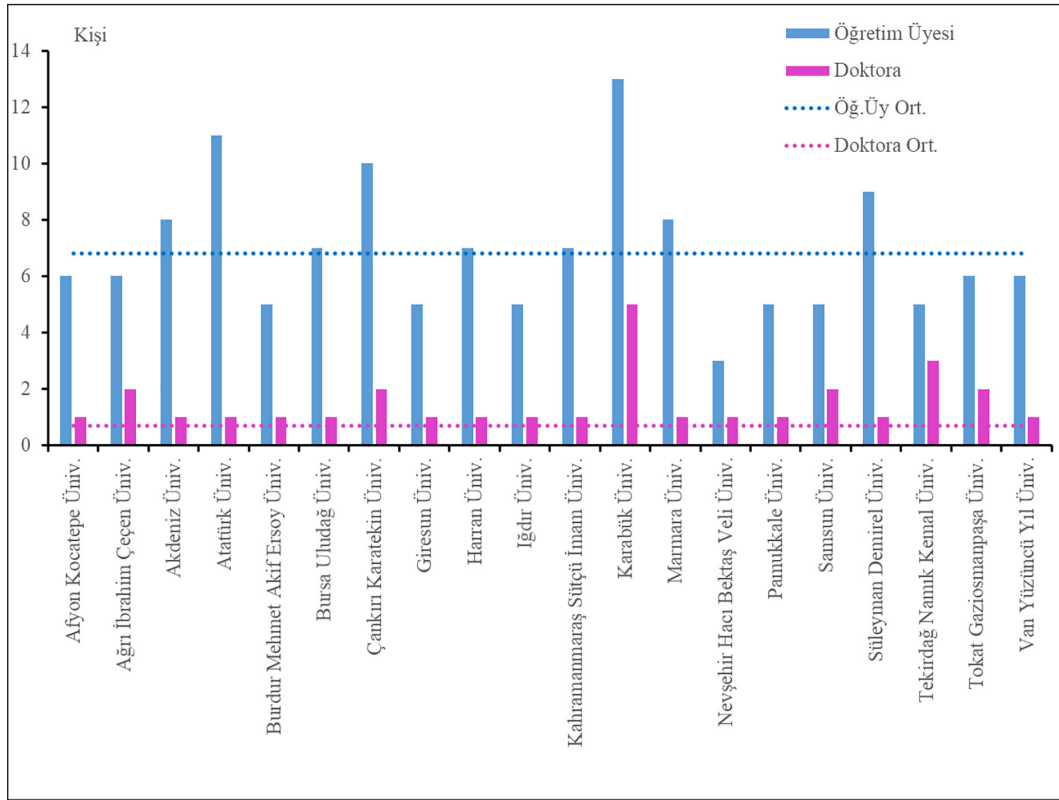
Şekil 5. Coğrafya/sosyal bilgiler eğitimi yüksek lisans programlarından mezun olanların dağılımı

Figure 5. Distribution of graduates from geography/social sciences education master's programs



Şekil 6. Coğrafya/sosyal bilgiler eğitimi yüksek lisans programlarından mezun olanların oransal dağılımı

Figure 6. Proportional distribution of graduates of geography/social sciences education master's programs



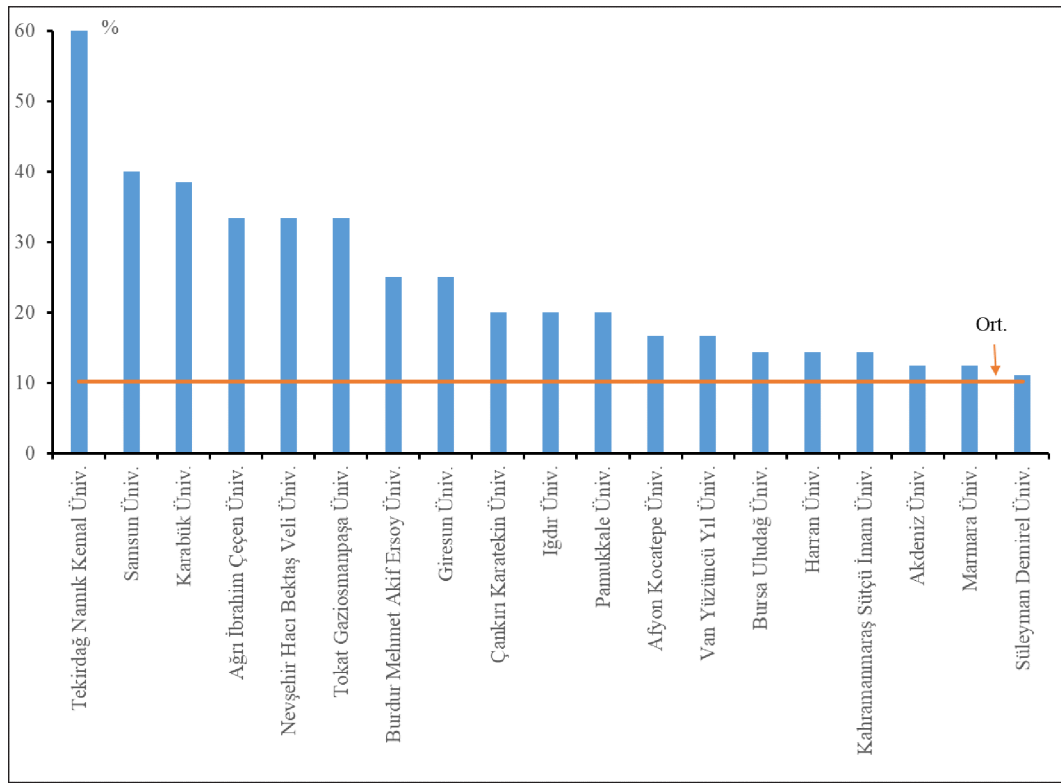
Şekil 7. Coğrafya/sosyal bilgiler eğitimi doktora programlarından mezun olanların dağılımı
Figure 7. Distribution of graduates from geography/social sciences education doctoral programs

bakılmamıştır. Öğretim üyesi tarafından yazılan/katkı verilen bütün makaleler sayılmıştır. Bu makale sayımı sırasında öğretim üyelerinin mezun oldukları lisans programı esas alınmış, lisansüstü programlara göre eşleştirme yapılmamıştır. Çünkü bu durum çok farklı kombinasyonların ortaya çıkmasına sebep olacak ve değerlendirme yapılmasını zorlaştıracaktır. Bu nedenle sayım öğretim üyelerinin lisans mezuniyetlerine göre 202 coğrafya lisans, 89 coğrafya/sosyal bilgiler eğitimi ve diğer programlardan mezun olan 24 öğretim üyesi üzerinden yapılmıştır. Makale sayıları belirlenirken çok yazarlı makaleler mükerrer olarak sayılmıştır. Örneğin kadroları coğrafya bölümlerinde bulunan 3 yazarlı bir makale bu inceleme sırasında 3 kez sayılmıştır. Bu nedenle makale sayıları ve kişi başına düşen makale sayıları gerçek sayı ve oranlardan daha yüksek çıkmaktadır. Böyle bir sayım yapılmasının 2 sebebi bulunmaktadır. İlki bu çalışmanın ana hedefinin öğretim üyelerinin yayın profillerinin çıkarılması olmaması ve ikinci olarak bu kapsamda böyle bir çalışma yapmanın uzun bir zaman alacak olmasıdır. Yani sayım makale üzerinden değil öğretim üyesi üzerinden yapılmıştır. Bu nedenle bu değerler öğretim üyesinin doğrudan yazdığı veya katkı verdiği bir makale ve projenin onun akademik performansını gösterdiği sayılığını yansıtmaktadır. Tablo 3 bu bilgiler ışığında oluşturulmuştur.

315 öğretim üyesinin yazdığı/katkı verdiği makale sayısı 6417'dir. Doğal olarak bu yayınların çoğu coğrafya bölümlerinden mezun olan (202 öğretim üyesi) tarafından yapılmıştır. Ancak kişi başına düşen yazılan/katkı verilen makale sayısı coğrafya/sosyal bilimler programlarından mezun olanlarda 21,7, coğrafya programlarından mezun olan öğretim üyelerinde 20,3, bu iki program dışından mezun olanlarda ise 16,1'dir. Yani toplam yayın sayısında coğrafya/sosyal bilgiler eğitiminin mezun olanların performansı yüksektir. Benzer durum ulusal ve uluslararası diğer indekslerde taranan dergilerde

yayınlanan makaleler içinde geçerlidir. Hatta bu indekslerdeki kişi başına düşen makale sayısı coğrafya/sosyal bilgiler eğitimi programlarından mezun olanlar lehine artmaktadır. Coğrafya/sosyal bilgiler eğitimi programlarından mezun olan öğretim üyelerinde kişi başına yazılan/katkı verilen makale sayısı 21 iken bu sayı coğrafya programlarından mezun olan öğretim üyelerinde 18,5, diğer alanlardan mezun olanlarda ise 8,9'dur (Tablo 3). SCI/SSCI/AHCI indekslerinde taranan dergilerde coğrafya bölümü öğretim üyelerince yazılan/katkı verilen makale sayısı 601'dir. Yani öğretim üyesi başına 1,9 makale düşmektedir. Coğrafya programlarından mezun olan öğretim üyesi başına düşen makale sayısı Türkiye ortalamasına çok yakındır. Diğer alanlardan mezun olan ve çoğu fen ve mühendislik alanlarındaki lisans programlarından mezun olan öğretim üyesi başına düşen makale sayısı 7,2'dir. Coğrafya/sosyal bilgiler eğitimi programlarından mezun olan öğretim üyelerinde ise bu değer 0,7'dir (Tablo 3). Bu değer coğrafya/coğrafya eğitimi lisans programlarından mezun olan ve coğrafya bölümlerinde kadrosu bulunan öğretim üyelerinin SCI/SSCI/AHCI indekslerinde tarafından dergilerde makale yayınlama performansının çok düşük olduğunu göstermektedir.

Yürütücü veya araştırmacı olarak görev yapılan kurum dışı proje sayısının 783 olduğu belirlenmiştir. Coğrafya bölümlerindeki öğretim üyelerinin bir projede yürütücü veya araştırmacı olarak görev alması kişi başına ortalama 2,5 projedir. Diğer programlardan mezun olan öğretim üyelerinde bu oran yüksektir ve kişi başına 3,4 projeye ulaşmaktadır. Coğrafya lisans programlarından mezun öğretim üyelerinde bu oran ülke ortalamasından yüksek olup kişi başına 2,9 projedir. Coğrafya/sosyal bilgiler eğitimi lisans programlarından mezun olanlarda ise kişi başına proje sayısı 1,4'tür (Tablo 3). Yani coğrafya/sosyal bilgiler eğitimi alan öğretim üyelerinin SCI/SSCI/AHCI indekslerinde taranan dergilerde makale yapma sayıları kişi başına düşük olduğu



Şekil 8. Coğrafya/sosyal bilgiler eğitimi doktora programlarından mezun olanların oransal dağılımı
Figure 8. Proportional distribution of graduates of geography/social sciences education doctoral programs

gibi BAP dışı kaynaklarca desteklenen proje yapma sayıları da kişi başına düşüktür.

4. Sonuç ve tartışma

Coğrafya bilimi fen/doğa bilimleri ile sosyal bilimlerin keşişim alanında bulunmaktadır. Bu nedenle çalışma alanı sosyal bilimlerden fen/doğa bilimlerine kadar çok geniş bir yelpazeye dağılmıştır. Bu geniş yelpaze uzmanlık alanları bir birinden farklı öğretim üyelerinin coğrafya bölümlerinde yer almalarını sağlamıştır. Günümüzde coğrafyanın konusunu oluşturan alanlarda artan bilgi üretimi, bu uzmanlık alanlarının belirginleşmesine ve alan içinde bilimsel uzaklaşmalara neden olmaktadır. Genişleme döneminin başladığı 2000'li yıllara kadar coğrafyanın alt dallarına ait öğretim elemanı ihtiyacı çoğunlukla coğrafya bölümü mezunları ile karşılanmıştır. Bu kişiler akademiye girdikten sonra lisansüstü çalışmaları ile fiziki ve beşeri coğrafyanın farklı alanlarında uzmanlaşmışlardır. Ancak, coğrafya bölümlerinin kuruluş hızı ile coğrafyanın farklı alanlarında uzmanlaşmış doktoralı öğretim elemanının yetiştirilmesi arasındaki arz talep farkı pek çok bölümde coğrafyanın farklı alanlarında uzmanlaşmış öğretim elemanının bulunmasında sorun yaşan-

masına neden olmuştur. Günümüzde coğrafya bölümlerindeki öğretim üyelerinin coğrafya/sosyal bilimler eğitimi dahil farklı alanda öğretim almış olma oranları lisans seviyesinde % 35,9, yüksek lisans seviyesinde % 18,4, doktora seviyesinde % 14,9'a ulaşmıştır. YÖK kurulduğunda sadece 4 üniversitede coğrafya bölümü (İstanbul Üniversitesi 1915, Ankara Üniversitesi 1936, Atatürk Üniversitesi 1974, Ege Üniversitesi 1980) eğitime başlamışken, 2000 yılından sonra 35 bölümde lisans düzeyinde eğitime başlanmıştır. Coğrafya/sosyal bilgiler eğitimi alanında lisans eğitimi olarak coğrafya bölümünde kadrosu olan öğretim üyelerinin oranın % 50 ve daha fazla olduğu bölümler Nevşehir Hacı Bektaş Veli, Pamukkale, Bursa Uludağ, Ağrı İbrahim Çeçen, Erzincan Binali Yıldırım, Ondokuz Mayıs, Karabük, Giresun, Tekirdağ Namık Kemal, Harran, Bingöl, Marmara, Osmaniye Korkut Ata ve Tokat Gaziosmanpaşa üniversiteleridir. Bu 14 bölümün sadece ikisi (Ondokuz Mayıs ve Harran) 2000 yılı öncesinde eğitime başlamış, 10 bölüm ise 2010 yılından sonra eğitime başlamıştır. Farklı bir alanda eğitim alanların oransal olarak fazla olduğu Munzur Üniversitesi (% 60) ve İzmir Bakırçay Üniversitesi (% 50) coğrafya bölümleri 2018 yılında öğrenci almaya başlamıştır. Bu durum yakın dönemde, özellikle 2000 yılı sonrasında, eğitime başlayan bölümlerin coğrafyanın farklı

Tablo 3. Coğrafya bölümlerindeki öğretim üyelerinin makale ve proje performansı

Table 3. Article and project performance of academic staffs in geography departments

	SCI/SSCI/AHCI indekslerindeki makale sayısı	Kişi başına düşen makale sayısı	Diğer indekslerdeki makale sayısı	Kişi başına düşen makale sayısı	T o p l a m makale sayısı	Kişi başına düşen makale sayısı	Proje Sayısı	Kişi başına düşen proje sayısı
Coğrafya	367	1,8	3733	18,5	4100	20,3	576	2,9
Diğer programlar	172	7,2	214	8,9	386	16,1	82	3,4
Coğrafya/sosyal bilgiler eğitimi	62	0,7	1869	21	1931	21,7	125	1,4
Toplam/ortalama	601	1,9	5816	18,5	6417	20,4	783	2,5

alanlarında uzmanlaşmış öğretim üyesi ihtiyacı coğrafya ile yakından ilgili ama coğrafya dışındaki alanlardan karşılanması ile çözülmeye çalışıldığını göstermektedir.

YÖK Akademik portalındaki bilgiler incelendiğinde lisans öğretimini farklı bir alanda yaptıktan sonra coğrafya bölümüne araştırma görevlisi olarak giren bir öğretim elemanı çoğunlukla lisansüstü öğretimini coğrafya anabilim dalında yapmaktadır. Örneğin Ankara ve Kastamonu üniversitelerinde farklı alanda lisansı olan ancak lisansüstü eğitimlerini coğrafya alanında yapan öğretim üyeleri lisans bilgilerini, lisansüstü bilgileri birleştirerek coğrafya ile ilgili SCI/SSCI/AHCI indekslerinde taranan dergilerde makaleler üretmişlerdir. Bu kişiler, farklı disiplinlerdeki bilginin coğrafya ile bütünleşmesine ve coğrafya biliminin gelişmesine katkı sağlamışlardır. Doktorası dahil akademik öğretimini tümünü coğrafya dışında yapan coğrafya bölümü öğretim üyeleri ya doktorası bittikten sonra akademiye dahil olmuş ya da lisansüstü öğretimi sırasında akademiye farklı bir alanda çalışmış (fakülte, meslek yüksek okulu veya farklı bir bölüm), doktorası bittikten sonra coğrafya bölümünde kadro açılarak ya da yeni bir coğrafya bölümü kurulurken gerekli öğretim üyesi sayısını tamamlamak için coğrafya bölümüne dahil olmuştur. Yani bu öğretim üyelerinin çoğunlukla coğrafya bölümlerinde araştırma görevlisi olarak akademik hayatı olmamıştır. Bu nedenle bu öğretim üyelerinin çoğu coğrafyanın alt uzmanlık alanlarında akademik çalışma yapmaktan çok coğrafya bölümünde ders veren ancak farklı alanlardaki akademik çalışmalarına devam eden öğretim üyeleri durumundadır. YÖK Akademik portalında bu durum çok açık izlenmektedir. Jeoloji mühendisliği, jeofizik mühendisliği veya ziraat mühendisliği gibi bir alanda tüm eğitimini alan bir öğretim üyesinin yayınları da doğal olarak bu alanda olmaktadır. Örneğin jeokimya veya tarla bitkileri konusunda lisans ve lisansüstü eğitimini alan bir öğretim üyesi coğrafya bölümünde çalışırken de eğitim aldığı alanda makale yayınlamaya devam etmektedir. Bu öğretim üyeleri daha çok mühendislik eğitimi aldıkları için makalelerini daha çok SCI'de taranan dergiler yapmaktadır. Coğrafya bölümlerindeki tüm öğretim üyelerinin SCI/SSCI/AHCI indekslerinde makale yayınlama/katkı verme oranı kişi başına 1,9 makale iken farklı alanda eğitim alan öğretim üyelerinde bu değer 7,2 makale/kişidir. Yani bu öğretim üyeleri coğrafya bölümlerindeki tüm öğretim üyeleri ortalamasının yaklaşık 4 katı belirtilen indekslerde yayın yapmaktadır. Bu öğretim üyelerinin yayın listeleri incelendiğinde Munzur Üniversitesi Coğrafya Bölümü bu süreç için güzel bir örnek oluşturmaktadır. Bu bölümdeki 5 öğretim üyesinin 3'ü jeoloji alanında lisans ve lisansüstü eğitimlerini tamamlamışlardır. Benzer durum Çanakkale Onsekiz Mart Üniversitesi içinde geçerlidir. Bu öğretim üyeleri akademik hayatlarına jeoloji mühendisliği bölümlerinde başlamışlar doktoralarını bitirinceye kadar bu bölümlerde çalışmışlardır. Ancak YÖK tarafından kontenjan problemi yaşayan bölümlere kadro verilmemesi politikası nedeniyle jeoloji bölümlerinde sağlanamayan kadro, kontenjan sorunu yaşamayan coğrafya bölümlerinde farklı alanda uzmanlaşmış öğretim elemanlarına kadro sağlanması ile sonuçlanmaktadır. Yani coğrafya bölümleri üzerinden farklı alanlara kadro transferi yapılmaktadır. Bu durum kurumsallaşma çabası yaşayan coğrafya bölümü için yaşamsal bir tehlike oluşturmaktadır.

Örgün öğretim yapan bölümlerle ilgili bir diğer sorun, bu bölümlerde coğrafya/sosyal bilgiler eğitimi alanında lisans, yük-

sek lisans ve doktora yapanların öğretim üyeliği yapmalarıdır. Lisans eğitimini coğrafya/sosyal bilgiler eğitimi alanında yapan öğretim üyelerinin oranı % 28,2, yüksek lisansını yapanların oranı % 11,4, doktorasını yapanların oranı % 9,5'dir. Lisans düzeyinde çok yüksek olan coğrafya/sosyal bilgiler eğitimi mezunlarının sayısı, lisansüstünde hızla düşmekle birlikte bu oran coğrafya alt alanlarında uzmanlaşma gerektiren günümüz koşullarına göre yine de çok yüksektir. Coğrafya/sosyal bilgiler eğitimi alanında öğretim alan ve uzmanlaşan öğretim üyeleri farklı alanlarda lisans ve lisansüstü öğretimi alan öğretim üyelerinden farklı bir dağılışa sahiptir. Farklı alanda lisans ve lisansüstü öğretimini tamamlayan öğretim üyeleri genelde yeni açılan üniversite ve bölümlerde çalışmakta iken, coğrafya/sosyal bilgiler eğitimi alanında doktora yapanlar hem eski hem de yeni bölümlerde görev yapmaktadır. Günümüzde coğrafya/sosyal bilgiler eğitimi lisans ders programlarının % 34'ü meslek bilgisi, % 18'i genel kültür, % 48'i ise alan bilgisinden oluşmaktadır (Yükseköğretim Kurulu, 2017). Yani bu programlarda alan bilgisi ile ilgili dersler % 50'den azdır. Bu durum ilgili alanda öğretmen yetiştiren programlar için doğal karşılanabilir. Ancak lisans öğretimini bu alanda yapan ve daha sonra da coğrafya/sosyal bilimler eğitimi alanında lisansüstü öğretimi yapan bir kişinin coğrafya bölümlerinde yer alması önemli bir sorundur. Çünkü tüm akademik öğretimini öğretmenlik alanında yapan bir öğretim üyesinin coğrafya bölümlerinde uzmanlık alanı dışındaki dersleri vermesi ve coğrafya ile ilgili (coğrafya/sosyal bilgiler eğitimi hariç) yetkin akademik araştırmalar yapması ve bunların atfı alabilmesi, coğrafya ile ilgili BAP dışı kaynaklardan projeler yapması çok zordur. Coğrafya/sosyal bilgiler eğitimi alanında lisans eğitimi alan öğretim üyelerinin tüm makaleleri değerlendirildiği kişi başına makale yazma/katkı verme oranlarının yüksek olduğu görülür. Bu öğretim üyeleri hem SCI/SSCI/AHCI indeksleri dışındaki indekslerde taranan dergilerdeki makaleleri hem de toplam makaleleri bakımından Türkiye ortalamasının üzerindedir. Bu öğretim üyeleri hem farklı alanlarda eğitim alan hem de coğrafya alanında lisans eğitim alan öğretim üyelerinden daha fazla makale yayınlamakta/katkı vermektedirler. Ancak bu öğretim üyelerinin SCI/SSCI/AHCI indekslerinde taranan dergilerde makale yayınlama/katkı verme oranları çok düşüktür. Bu öğretim üyelerinin SCI/SSCI/AHCI indekslerinde taranan dergilerde makale yayınlama/katkı verme oranı coğrafya alanında lisans eğitimi alanlardan yaklaşık 2,7 kat, farklı alanda lisans eğitimi alanlardan yaklaşık 10 kat daha azdır. Benzer durum BAP dışı projelerde de geçerlidir. Coğrafya/sosyal bilgiler eğitimi alanında lisans alan öğretim üyeleri, coğrafya lisans eğitimi alanların yarısı kadar BAP dışı projede yürütücü veya araştırmacı olmaktadırlar. Lisans ve lisansüstü akademik hayatını öğretmenlik alanında yapan coğrafya bölümündeki öğretim üyelerinin büyük kısmının yayınlarının yarısı hatta daha fazlası uzmanlık alanları olan eğitim alanı ile ilgilidir. Örneğin tüm eğitimini coğrafya eğitimi alanında alan ve coğrafya bölümünde kadrosu bulunan bir öğretim üyesinin 22 makalesinin 21'i coğrafya eğitimi sadece 1'i coğrafya alanındadır. Benzer durum YÖK Akademik portalı üzerinden yapılan incelemede coğrafya eğitimi alanında eğitimini alan bir diğer öğretim üyesinin 75 makalesinden sadece 9'u coğrafya alanı ile ilgili 66'sı coğrafya eğitimi alanı ile ilgili olduğu saptanmıştır. Lisans ve lisansüstü öğretimini coğrafya/sosyal bilgiler eğitimi alanında yapan bir kişinin daha sonra dahil olduğu fizik coğrafya veya beşeri coğrafya alanına uyum sağlaması zor olmaktadır.

Yukarıdaki değerlendirmeler sonunda gerek farklı bir alanda uzmanlaşmış bir bilim insanı, gerekse coğrafya/sosyal bilimler eğitimi alanında uzmanlaşmış bir bilim insanının, coğrafya bölümlerinde öğretim üyeliği yapması, eğitim planlaması açısından kaynak israfı anlamına geldiği sonucuna ulaşılmaktadır. Bu durum aynı zamanda coğrafya biliminin kurumsallaşmasını da engellemektedir.

5. Öneriler

Coğrafya özelinde ancak tüm alanlar için geçerli olacak şekilde farklı bir alanda lisans ve lisansüstü eğitimi tamamlayıp başka bir bölüm kadrosuna atanan öğretim üyeleriyle ilgili olarak bazı düzenlemeler yapılmalıdır.

2547 sayılı "Yükseköğretim Kanunu"nda lisans ve lisansüstü öğretimini farklı bir alanda yapan bir kişinin öğretiminden farklı bir alandaki bölümde kadroya atanmasını engelleyen herhangi bir düzenleme bulunmamaktadır. Lisansüstü öğretimini tamamladıktan sonra doktor öğretim üyesi olarak bir bölümde kadro alan bir kişi alan dışı çalışmalarına devam etse bile akademik olarak ilerlemesinde büyük bir sorunla karşılaşmamaktadır. Bu konuyu düzenleyen 12 Haziran 2018 tarih ve 30449 sayılı Resmi Gazete'de yayınlanan "Öğretim Üyeliğine Yükseltme ve Atanma Yönetmeliği"nde o bölüme atanacak kişinin atanacağı ilgili alandan olması ile ilgili bir düzenleme bulunmamaktadır. Belirtilen düzenlemenin sadece profesörlük kadrosuna atanmayla ilgili olarak "Profesör kadrolarına atanabilmek için doçentlik unvanını aldıktan sonra en az beş yıl açık bulunan profesörlük kadrosu ile ilgili bilim alanında çalışmış olmak, kendi bilim alanında uluslararası düzeyde orijinal eserler vermiş olmak ve uygulama alanı bulunan dallarda uygulamaya yönelik çalışmalarda bulunması gereklidir" şeklinde bir düzenleme vardır. Ancak bu yönetmelikte doçent unvanını aldıktan sonra profesörlük ilan edilecek bilim dalında 5 yıl çalışmış olmak şartı olmasına rağmen yönetmeliğe uyulmadan coğrafya bölümlerine profesör olarak atamalar olmuştur. Örneğin, YÖK Akademik portalı incelendiğinde ziraat mühendisliği alanında farklı bir üniversitede veya aynı üniversitenin ziraat fakültesinde profesörlüğe atanmış, bu alanda profesör olarak çalışmış kişiler, 5 yıl çalışma şartını yerine getirmeden hatta coğrafya bölümünde bir gün çalışmadan coğrafya bölümlerinde profesör kadrosuna atanmıştır. Buna benzer durumlar doçentlik alanı fen ve mühendislik alanından olup da coğrafya bölümlerinde kadrosu bulunan diğer öğretim üyeleri için de geçerlidir.

Başka bir alanda lisans ve lisansüstü öğretimini tamamlayan ve coğrafya bölümlerinde kadro alan öğretim üyeleri lisans için gerekli olan öğretim üyesi sayısının sağlanmasına katkıda bulunmakta ancak, bu öğretim üyeleri Sosyal Bilimler Enstitülerinde lisansüstü öğretim açılması için kurucu olamamaktadır. Çünkü "Lisansüstü Eğitim-Öğretim Programı Açılması ve Yürütülmesine Dair İlkeler" de;

1. Program açılacak üniversite kadrosunda görev yapmakta olup doktora veya doçentliği program açılmak istenen alandan olan; açılmak istenen program disiplinler arası ise o alanla doğrudan ilişkili lisansüstü eğitim programında ders verecek öğretim üyeleri olmalıdır.
2. Doktora programı, en az ikisi profesör kadrosunda olmak üzere altı öğretim üyesi, birisinin profesör olması halinde ise en az ikisi doçent olmak üzere üniversite kad-

rosunda asgari toplam altı öğretim üyesi ile açılabilir. Bu öğretim üyelerinden bir tanesi yabancı uyruklu olabilir.

3. Yüksek lisans programı ise en az ikisi profesör ve/veya doçent unvanına sahip olmak üzere üniversite kadrosunda asgari üç öğretim üyesi ile açılabilir koşulları bulunmaktadır.

Bu ilkelere göre doktorasını ve doçentliğini coğrafya dışındaki bir alandan alan öğretim üyelerinin lisansüstü program açılmasında kurucu olamamaları sonucunu doğurmaktadır. Bir coğrafya bölümü 2. veya 3. maddede belirtilen öğretim üyesi sayısını sağlasa bile lisansüstü program açamamaktadır. Örneğin 5 öğretim üyesi olan ve yüksek lisans açmak için gerekli olan öğretim üyesi sayısını 4 doçent ve 1 doktor öğretim üyesi ile sağlayan Munzur Üniversitesi, Coğrafya Bölümü 3 öğretim üyesinin jeoloji mühendisliği doktora olması ve ikisinin yine jeoloji mühendisliği alanında doçent unvanına sahip olması nedeniyle bu bölüm yüksek lisans programı açmak istese bile başvuru yapamamaktadır. Doktora programı açabilmek için gerekli olan öğretim üyesi sayısına sahip 27 bölüm bulunmaktadır. Bu 27 bölümden 21'inde alt sınırdan daha fazla öğretim üyesi, 8'inde ise öğretim üyesi sayısı doktora programı açmak için gerekli olan 6 öğretim üyesine sınırdadır. Ancak bu 8 bölümden 3'ünde öğretim üyelerinin doçentlik ve doktoralarının başka alandan olması nedeniyle doktora programı açmaları mümkün olmamaktadır.

Örgün öğretim yapan 46 programda hem farklı bilim dalı, hem de coğrafya/sosyal bilgiler eğitimi alanında lisans, yüksek lisans ve doktorasını yapan öğretim üyeleri yer almaktadır. YÖK Akademik portalındaki bilgilere göre lisans, yüksek lisans ve doktorasının tümünü farklı bir alanda yapan öğretim üyelerinin hepsi fiziki coğrafya kadrosunda, coğrafya/sosyal bilgiler eğitimi alanında yapanlar ise hem fiziki coğrafya hem de diğer anabilim dalları kadrosunda bulunmaktadır. Bu durum coğrafya bölümlerinin makale ve üniversite dışı kaynaklı proje performansını düşürmesi nedeniyle ulusal ve uluslararası düzeyde gerek öğretim gerekse akademik performans açısından yeteri kadar temsil edilmemesine neden olmaktadır. Bunun ortadan kaldırılması ve coğrafya bölümlerinin öz kaynaklarından lisansüstü eğitimi yapan öğretim üyeleri ile beslenebilmesi ve ulusal ve uluslararası düzeyde güçlü coğrafya bölümlerinin oluşması için şunlar yapılmalıdır;

-Lisans öğretimini farklı bir alanda veya coğrafya/sosyal bilgiler eğitimi alanında tamamlayan bir kişi coğrafya bölümlerine araştırma görevlisi olarak alınabilir, ancak bu kişilerin lisansüstü öğretimini coğrafyanın bir alt dalı ile ilgili olması gereklidir. Bu kişiler, lisans öğretiminde aldığı bilgileri coğrafyanın bir alt alanında yapacakları lisansüstü çalışmaları ile mekan ve zaman boyutu ile zenginleştirerek coğrafyaya farklı bir bakış açısı getirebilmesini sağlayabilir.

- Lisans ve lisansüstü öğretimini tamamını farklı bir alanda veya coğrafya/sosyal bilgiler eğitimi alanında tamamlayan ve doktora bitene kadar farklı bir fakülte/meslek yüksekokulu veya akademi dışında kalan kişiler coğrafya bölümlerinde istihdam edilmemelidir.
- Yeni bir coğrafya bölümü açılmamalıdır. Eğer mutlaka açılması gerekiyorsa gerekli öğretim üyelerinin tümü coğrafya lisansüstü eğitimi yapmış kişilerden oluşmalıdır.

- Lisans programı açmak için gerekli olan 3 öğretim üyesinin hem sayısı artırılmalı hem de akademik unvan dağılımında düzenleme yapılmalıdır.
- Son dönemde hızla artan coğrafya bölümü sayısı (2000 yılı sonrası 35 bölüm) için gerekli öğretim üyesi sayısı ancak coğrafya dışı alanlarda doktorasını yapan kişilere coğrafya bölümlerinde kadro açılarak tamamlanmıştır. Bu durumun önüne geçmek için yeni bir coğrafya bölümü açılmamalı ve bu bölümlerdeki öğretim üyelerinin yetiştirilmesi için bazı bölümlere bu konuda YÖK tarafından gerekli görev verilmesi, ancak bu bölümlerin alt yapılarına dönük yatırımlar yapılmalıdır. Coğrafyanın alt dalları 100/2000 YÖK doktora bursu kapsamında desteklenmelidir.
- Günümüzdeki düzenlemeler başka bir alanda lisansüstü öğrenimini yapanların bölümlerde kadro almasını engellemektedir. YÖK ile gerekli görüşmeler yapılarak Türk Coğrafya Kurumu Derneği ile Mesleki Yeterlilik Kurumu arasında yapılan protokol çerçevesinde hazırlanan ve 24.01.2022 tarih ve 31729 sayılı Resmi Gazetede yayımlanan 6. seviye coğrafyacı ulusal meslek standardına sahip olanların coğrafya bölümlerinde öğretim üyesi kadrolarına başvurmaları ile ilgili bir düzenleme yapılması sağlanmalıdır.

Çıkar Çatışması – Conflict of Interest

Yazar tarafından herhangi bir potansiyel çıkar çatışması bildirilmemiştir. *No potential conflict of interest was reported by the author.*

Açıklama Yükümlülüğü - Disclosure statement

Dergi kurul üyesi olduğum Türk Coğrafya Dergisi'nde, makalem tamamen bağımsız bir süreçte değerlendirilmiştir. *My article was evaluated in a completely independent process in the Turkish Geographical Review, of which I am a board member.*

Kaynakça

- Akkan, E. (1972). Cumhuriyetin 50. yıldönümünde coğrafya. *Coğrafya Araştırmaları Dergisi*, 5-6, 1-5.
- Akyol, İ. H. (1943a). Son yarım asırda Türkiye'de coğrafya I: Mutlakiyet devrinde coğrafya. *Türk Coğrafya Dergisi*, (1), 3-15.
- Akyol, İ. H. (1943b). Son yarım asırda Türkiye'de coğrafya II: Meşrutiyet devrinde coğrafya. *Türk Coğrafya Dergisi*, (2), 121-136.
- Akyol, İ. H. (1943c). Son yarım asırda Türkiye'de coğrafya III: Cumhuriyet devrinde coğrafya. *Türk Coğrafya Dergisi*, (3-4), 247-276.
- Bekaroğlu, E., & Sarıç, F. (2017). Türkiye'de fiziki coğrafya: Değişen disiplinler pratiğinin ampirik bir analizi. *Marmara Coğrafya Dergisi*, (35), 40-54. <https://doi.org/10.14781/mcd.291143>
- Bekaroğlu E., & Yavan N. (2013) Modern Türk Coğrafyasının tarihsel gelişiminde batılı coğrafya okullarının etkisi: Ampirik bir analiz. *Beşeri Coğrafya Dergisi*, 1(1), 51-66
- Bekaroğlu E., Yavan N., & Anlı Ö. F. (2016) Modern Türk Coğrafyasının tarihsel gelişiminin eleştirel bir analizi. *TUBİTAK Proje no: 114K063*
- Bekaroğlu, E., & Yavan, N. (2018). Türk coğrafyacılığında dört gelecek: Ampirik bir analiz. *Marmara Coğrafya Dergisi*, (37), 79-93. <https://doi.org/10.14781/mcd.386126>
- Darkot, B. (1951). Türkiye coğrafyasının kuruluşuna bir bakış. *İstanbul Üniversitesi Coğrafya Enstitüsü Dergisi*, 1, 59-62.
- Erinç, S. (1973). *Cumhuriyetin 50. yılında Türkiye'de coğrafya*. Başbakanlık Kültür Müsteşarlığı Cumhuriyetin 50. Yıldönümü Yayınları.
- Erinç, S. (1997). Coğrafya. İçinde, Cumhuriyet döneminde Türkiye'de bilim (51-55): TÜBA Yayınları.
- Erol, O. (1993). Türkiye'de jeomorfoloji. İçinde, Cumhuriyetin 70. Yılında Türkiye'de Bilim II (ss 112-118). *Bilim ve Teknik Dergisi Özel Eki*.
- Gümüşçü, O. (2012 Ekim 18-19). *Katip Çelebi'den günümüze Türkiye'de coğrafyanın tarihi serüveni*. İçinde, TÜCAUM VII. Coğrafya Sempozyumu bildiriler kitabı 355-389. http://tucaum.ankara.edu.tr/wp-content/uploads/sites/280/2015/08/sem7_46.pdf
- Gümüşçü, O., & Karakaş Özur N. (2016). Türkiye'de modern coğrafyanın kuruluşu ve örgütlenmesi. *Atatürk Araştırma Merkezi Dergisi*, 32(93), 105-148.
- Gürsoy, C.R. (1975). Cumhuriyetimizin 50.yılında coğrafya ve Türk Coğrafya Kurumu. *Türk Coğrafya Dergisi*, (26), 1-3.
- Johnston, R. (2003), Geography: A different sort of discipline? *Transactions of the Institute of British Geographers*, 28, 133-141. <https://www.jstor.org/stable/3804441>
- Kayan İ. (2000) Türkiye üniversitelerinde coğrafya eğitimi amaçlar, yeni hedefler, sorunlar ve öneriler. *Ege Coğrafya Dergisi*, (11), 7-22.
- Koçman, A. (1999). Cumhuriyet döneminde yükseköğretim kurumlarında coğrafya öğretimi ve sorunları. *Ege Coğrafya Dergisi*, (10), 1-14.
- Özgür, E. M. (2018). Türk beşeri coğrafyasında yenileşme eğilimleri: Değişim aktörlerinin perspektifinden bir değerlendirme. *International Journal of Geography and Geography Education*, 38, 142-170. <https://doi.org/10.32003/iggei.440888>
- Özgür, E. M., & Yavan, N. (2013). Türk coğrafyacılarının iç hesaplaşması: Neden başaramadık? Nasıl başarabiliriz? *Beşeri Coğrafya Dergisi*, 1(1), 14-38.
- Tanrıkulu M., & Gümüşçü O. (2021) Türkiye'de coğrafya biliminin gelişimi: 1940-2000 dönemi. *Türkiye Araştırmaları Literatür Dergisi*, 19(37), 467-512
- Tunçel, H., Yiğit, A., & Çelikbağ, S. (2010). *Türkiye Coğrafya Bibliyografyası: Kitaplar ve Makaleler*. Bilecik Şeyh Edebali Üniversitesi Yayınları.
- Yavan N., (2005) SCI ve SSCI Bağlamında Türkiye'nin coğrafya biliminde uluslararası yayın performansının karşılaştırmalı analizi: 1945-2005. *Coğrafi Bilimler Dergisi*, 3(1), 27-55
- Yavan, N. (2019). Türkiye'deki coğrafyacıların uluslararası yayın performansı (1945-2015): Son 10 yılda (2005-2015) ne değişti? *International Journal of Geography and Geography Education*, 39, 121-150. <https://doi.org/10.32003/iggei.491350>
- Yiğit A., & Tunçel H (2017) *100. Yılında Türkiye'de coğrafyacılar Türkiye coğrafyacı biyografileri (1915-2015)*. Türk Coğrafya Kurum Yayınları Sayı: 8
- Yiğit A., & Tunçel H. (2019) *100. Yılında Türkiye'de coğrafyacılar 2*. Türk Coğrafya Kurumu Yayınları Sayı 10:
- Yüksek Öğretim Kurulu. (2017). *Öğretmen yetiştirme lisans programları*. Yükseköğretim Kurulu Başkanlığı. https://www.yok.gov.tr/Documents/Kurumsal/egitim_ogretim_dairesi/Yeni-Ogretmen-Yetistirme-Lisans-Programlari/AA_Sunus_%20Onsoz_Uygulama_Yonergesi.pdf
- Yükseköğretim Kurulu. (2022a). YÖK atlas. <https://yokatlas.yok.gov.tr/lisans-bolum.php?b=10036>
- Yükseköğretim Kurulu. (2022b). YÖK akademik. <https://akademik.yok.gov.tr/AkademikArama/>