

CUMHURİYETTEN GÜNÜMÜZE EKONOMİ POLİTİKALARI BAĞLAMINDA TÜRK DIŞ TİCARETİNİN GELİŞİMİ

Turkish Foreign Trade Development In the Context of
Economical Policies from The Foundation of Turkish Republic
to Today

Doç. Dr. Ünal ÖZDEMİR*
Yrd. Doç. Dr. Güzin Kantürk YİĞİT**
Arş. Gör. Muhammed ORAL***



ÖZET

Türk dış ticaretinin tarihsel arka planı Osmanlı ekonomisinin ilk dışa açılma girişimi olan Balta Limanı Anlaşmasıyla başlamış ancak anlaşma Osmanlı Devleti için ulusüstü ekonomik entegrasyondan çok bir yarı bağımlılık süreci getirmiştir. Devlet düzenindeki çözümler ve savaşlar sonucu ekonomisi bozulan ve 1854 yılından itibaren borç almaya başlayan Osmanlı Devleti yabancılara tanıdığı ekonomik imtiyazların da etkisiyle ekonomik çöküş dönemine girmiştir. Bu süre zarfında Osmanlı Devleti başta İngiltere olmak üzere sanayileşmekte olan batılı devletlere çeşitli hammadde sağlayıcısı olmuştur. Lozan anlaşması gereği Osmanlı Devletinden kalan yabancılara tanınan ekonomik imtiyazlar 1929 yılına kadar kaldırılamamıştır. Bu durum yeni bir devlet olan Türkiye Cumhuriyeti ekonomisine olumsuz yansımış ve dış ticaretimize zarar vermiştir.

Türkiye, cumhuriyetin kuruluşundan 1980 yılına kadar dış ticaret hacminin artırılması için pek çok kez girişimlerde bulunmuş bu çerçevede yasal düzenlemeler ve uluslararası kuruluşlarla anlaşmalar yapılmıştır. 1980 yılındaki 24 Ocak Kararlarıyla birlikte ise dışa açılma gayretleri daha ileri boyutlara taşınmış ihracata dayalı bir ekonomik büyüme modeli benimsenirken dış ticaret liberalleşerek yabancı sermayeye yatırım kolaylıkları sağlanmıştır. Ancak her ne kadar olumlu gelişmeler kaydedilse de dış ticaret açıklarımız devam etmiştir. Bu durumun oluşmasındaki en büyük pay enerji ithalatı ve imalat sanayindeki orta

* Karabük Üniversitesi Edebiyat Fakültesi Coğrafya Bölümü, uozdemir@karabuk.edu.tr

** Karabük Üniversitesi Edebiyat Fakültesi Coğrafya Bölümü, gkanturkyigit@karabuk.edu.tr

*** Karabük Üniversitesi Edebiyat Fakültesi Coğrafya Bölümü, muhammedoral@karabuk.edu.tr

yüksek teknoloji ile yüksek teknoloji ürünleri ithalatıdır. Özellikle elektrik enerjisi maliyetlerinin azalması küresel rekabet için hayati bir anlam taşır ve enerjide sürdürülebilir politikalar ve üretimde inovatif olabilmek bu yüzden çok önemlidir.

Çalışma, Türkiye'nin ekonomi politikalarını ve Cumhuriyetten itibaren başlayan ve günümüze kadar olan Türk dış ticaretini belli periyotlar şeklinde betimsel bir yolla ele almaktadır.

Anahtar Kelimeler: Balta Limanı Anlaşması, Türkiye Ekonomisi, Türk Dış Ticareti, 24 Ocak Kararları

ABSTRACT

Turkey attempts to open the first foreign trade of the historical background of the Ottoman economy, which began with the Treaty of Balta Liman but supranational agreement for the Ottoman Empire brought a lot of semi-dependence of the economic integration process.

Thaw in the state order and the economy deteriorated as a result of war and the Ottoman Empire started to debt since 1854 has entered the period of economic downturn and impact of giving rights to foreign. During this period, Ottoman Empire became the first providers of various raw materials to industrialized western countries, mainly England. Due to the Treaty of Lausanne granted to foreign economic privileges inherited from the Ottoman Empire could not be removed until 1929. This case the had an unfavorable effect on the Republic of Turkey which a new state has damaged our economy and foreign trade. Turkey, the republic's establishment until 1980, has made efforts to increase the trade volume many times and in this regard was made legal arrangements and agreements with international organizations.

The opening up efforts with January 24 Decisions in 1980 moved to further size and export-oriented economic growth model of adopting, foreign trade liberalizing to foreign capital investment facilities are provided. However, although positive developments have happened, the whole foreign trade deficit have continued. This situation's occurs is the largest share that energy import.and the middle of advanced technology products and advanced technology products import. So it is especially important reduction of electricity costs is vital significance for global competitiveness and it's very important to sustainable policies and to be innovative in energy production. This study address that Turkey's economic policies began from the republic to present and Turkish foreign trade in the form of a descriptive way.

Key Words: Balta Liman Agreement, Turkish Economy, Turkish Foreign Trade, January 24th Decisions

1. Giriş

Türkiye'nin dış ticareti cumhuriyetten günümüze kadar çeşitli periyotlardan geçmiş ve dönem içerisinde uygulanan politikalar dışa açılmanın bir gereği olarak küresel ekonomiye entegrasyon çerçevesinde gerçekleşmiştir. Ancak, Türk dış ticaretinin bu serüveni incelenirken, Osmanlı Devleti bakiyesi olan Balta Limanı Anlaşması'nın (1838) etkilerini de kısaca değinmek gerekir.

Osmanlı Devleti ve İngiltere arasında imzalanan *Balta Limanı Anlaşması* Osmanlı'nın ekonomik bakımdan Düyun-u Umumiye'ye kadar varan çöküş sürecini başlatmıştır. Osmanlı Devleti yapılan bu ticari anlaşmayla dışa açılarak uluslararası ekonomiden pay almayı amaçlamıştı. Ancak devletin siyasi ve ekonomik istikrarsızlıkları durumu farklılaştırdı ve gelinen noktada Osmanlı özellikle 1850 yılından sonra gelişmiş ekonomilere hammadde sağlayan bir pazar haline dönüştü. Balta Limanı Anlaşması ekonomisi zor durumda olan Osmanlı'yı daha da geriletmiş ve "*hasta adam*" durumuna düşmesinde büyük rol oynamıştır. Bu durumun ortaya çıkışında elbette siyasi ve ekonomik istikrarsızlıklar yatmaktaydı ancak esas noktayı bu problemlerin neden olduğu teknolojik olarak geride kalma tetiklemiştir. Batı Avrupa ekonomileri hızla ilerlerken Osmanlı Devleti geri kaldı ve Balta Limanı Anlaşmasıyla dışa açık bir ekonomi amaçlanırken Osmanlı yarı sömürü bir devlete dönüştü. Önce İngilizlere daha sonra diğer Avrupa devletlerine tanınan ticari ayrıcalıklar, yerli tüccarı büyük sıkıntılara sokarken ekonomik çöküşü hızlandırmıştır. Dokuma sektörünün ülke içinde zor duruma düşmesi diğer sektörel alanları da etkilemiş ve Osmanlı Devleti kendi üretebileceği, ithalata gereksinim duymayacağı ürünlerde de dışa bağımlı hale gelmiştir.

Batı'nın üstün rekabet gücü karşısında ve sağlanan imtiyazlarla yerli üretimin büyük zarar görmesi devletin gelirlerini azaltmış ve gelir gider dengesi bozulan Osmanlı Devleti dış borca yönelmiştir (Durhan, 2002:103). Ekonominin bozulmasıyla ilk defa 1854 yılında dış borç alan Osmanlı Devleti, 1854-1914 arasında ise 41 defa dış borç almıştır. Bu durum Avrupalı devletlerin Osmanlı Devleti'nde bankacılık faaliyetlerinde bulunmasını kolaylaştırmıştır (Anbar, 2009:8). Bu denli gelişen olumsuzluklar mekânsal anlamda Osmanlı Devletini jeopolitik zayıflığa iterken aynı zamanda gelişen Avrupa'yla kalkınma farklılıklarının ortaya çıkışına neden olmuştur. Osmanlı ekonomisinde yabancılara tanınan gümrük imtiyazlarıyla yerli üretim çöküntüye uğramış, bu durum ithalatı daha da artırırken ekonominin dengesi de tamamen bozulmuştur. 1920'li yıllarda, cumhuriyetin hemen öncesinde, Osmanlı Devleti Avrupa'ya kıyasla geri kalmış, zayıf bir ekonomi görünümündeydi. Cumhuriyetin ilk yıllarında ortaya çıkan dış ticaret gelirlerinin %85'ine yakın bir kısmının tarıma bağlı olması durumu bu sürecin bir ürünüdür.

Yeni kurulan Türkiye Cumhuriyeti Balta Limanı anlaşmasıyla başlayan ekonomik imtiyazları ancak 1929 yılında kaldırabilmiştir. Savaşta çıkmış bir devlet olarak ekonomik açıdan son derece zor bir durumda olan Türkiye Cumhuriyeti, önceleri liberal sonra ise devletçi politikalar izlemiştir. Daha sonraki süreçte ise karma ekonomi politikası ve onu da tekrar liberal politikalar takip etmiştir. 1980 yılında küresel ekonomiye daha kapsamlı bir eklenme çerçevesinde 24 Ocak Kararları çıkarılmıştır. 24 Ocak Kararlarıyla birlikte ihracata dayalı bir büyüme programı devreye sokulmuştur.

“Bu kararlar ile Türkiye ekonomisinde önemli yapısal dönüşümlere gidilmiş, dışa dönük ve ihracata dayalı sanayileşme politikası benimsenmiş ve dış ticaret önemli ölçüde liberalleştirilmiştir” (Özcan ve Özçelebi, 2013:2).

2. Türkiye Cumhuriyeti'nin Kuruluşundan Günümüze Ekonomi ve Dış Ticaret Politikaları

2.1. 1923-1929 (Dünya Ekonomik Bunalımı)

Henüz cumhuriyet ilan edilmeden 1923 Şubatında İzmir İktisat Kongresini toplayan Atatürk yeni kurulacak devletin ekonomik yapısının taşlarını oluşturuyordu. Kongrede, milliyetçi ve liberal ekonomi politikaları benimsenirken uygulanan ekonomi politikaları, özel girişime önem veren ve dışa açık bir yapı görünümündedir. Dışa açık bir ekonomi politikasının uygulanmasının önemli nedenini ise Lozan Barış Anlaşması'nın ekonomik hükümler oluşturmuştur (Savrul, Özel ve Kılıç, 2013:61-62). Anlaşmadaki hükme göre yabancıların 1929 yılına kadar ticari imtiyaz hakkı devam etmiştir. Kongrede sanayi üretimi için teşvik planlaması, milli bankaların kurulması, yerli malı kullanımının önemsenmesi bu çerçevede alınmış kararlardan bazılarıdır. Türk ekonomisi bağımsız olmalıydı ve kendi içsel dinamikleriyle kalkınmalıydı. Çünkü ekonomik bakımdan dışa bağımlı bir devletin siyasi olarak hareket kabiliyeti büyük ölçüde zarar görür ve bağımsız kararlar alması güçleşir. Atatürk'ün üzerinde durduğu ekonomik perspektif de bu anlayışı içermektedir. Henüz yeni kurulacak devletin yönetim biçimi ilan edilmeden yeni kurulacak bir ülkenin ekonomisinin oturacağı politikaları süratle belirlemek İzmir İktisat Kongresinin toplanma amacını oluşturmuştur.

Kurtuluş Savaşı sonrasında ekonomik gücü elinde bulunduran yabancı sermayenin ülkeyi terk etmesi ekonomik anlamda ciddi politikaları gerekli kılmaktaydı. Özel sektörün gelişimi için çeşitli desteklerde bulunan devlet, sanayi faaliyetleri için girişimde bulunan özel girişimcilere kredi amaçlı Sanayi ve Maadin Bankasını kurmuştur. Ülkenin ihtiyaç duyduğu milli sermayeli bir banka özlemi ve çeşitli yatırımların gerçekleşmesi için de Türkiye İş Bankası kurulmuştur. Bunun yanında Lozan Anlaşmasındaki hüküm gereği Osmanlı Devletinden kalan yabancılara ticari imtiyaz hakkı devam etmiştir. Bu tarihten itibaren yabancılara Gümrük Tarife Kanununun yeniden düzenlenmesiyle yaklaşık %15 oranında vergi konulmuştur. Ulusal kalkınma için olması mutlak gerekli görülen sanayi sektörü için 1927 yılında çıkarılan Teşvik-i Sanayi Kanunu ile sanayi üretimi belli şartlar dahilinde özel girişimci için teşvik edilmiştir. Tarımsal makine, araç ve gereçleri ithalatında gümrük muafiyeti sağlanırken yerli üretim ve sanayiye korumak için özellikle iplik ve kumaş, şeker, un ve diğer gıda maddeleri, deri ve ağaç mamulleri ve çimento gibi maddelerin ithalatı yüksek gümrük vergileri ile kısıtlanmıştır (Özcan, 1998:43). Tüm bu uygulamalar 1929 Dünya Ekonomik Bunalımına kadar sürdürülen liberal dönem politikalarıdır. Liberal dönemin başarısızlığında ise *yeterli sermaye birikiminin olmaması, teknik ve ticari bilginin yetersiz oluşu* gibi sebepler etkili olmuştur. Türk dış ticaretinin bu dönemde tarım ürünleri ihraç eden bir ülke olarak kayda değer bir gelişme sağladığı savunulabilir.

1929'da yaşanan ekonomik bunalım bütün dünyayı etkilediği için ihracat 75 milyon dolara, ithalat ise 124 milyon dolara yükselmiş ve dış ticaret açığı 49 milyar dolara

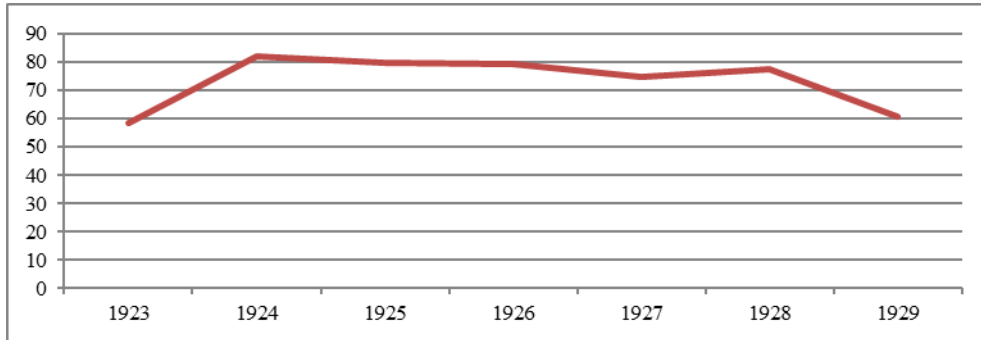
ulaşmıştır. Bu yüzden 1930'ların başından itibaren dışa bağımlılığı azaltmak amacıyla dış ticareti sınırlama yoluna gidilmiştir. Bunun bir sonucu olarak 1923-1929 yılları arasında dış ticaret açığı söz konusuyken (Tablo 1, Şekil 1.) 1930 ve 1931 yıllarında dış ticaret fazlası gerçekleşmiştir (Tesbi, 2001). Dış ticaretin fazla verme durumu 1930'dan 1937 yılına kadar devam etmiştir.

Tablo 1. 1923-1929 Yılları Dış Ticaret Verileri

Yıl	İhracat (Bin \$)	İthalat (Bin \$)	Dış Ticaret Dengesi (Bin \$)	Dış Ticaret Hacmi (Bin \$)	İhracatın İthalatı Karşılama Oranı (%)
1923	50 790	86 872	- 36 082	137 662	58,5
1924	82 435	100 462	- 18 027	182 897	82,1
1925	102 700	128 953	- 26 253	231 653	79,6
1926	96 437	121 411	- 24 974	217 848	79,4
1927	80 749	107 752	- 27 003	188 501	74,9
1928	88 278	113 710	- 25 432	201 988	77,6
1929	74 827	123 558	- 48 731	198 385	60,6

Kaynak: TÜİK, 2015.

Şekil 1. 1923-1929 Dönemi Türk Dış Ticaretinde İthalatın İhracatı Karşılama Oranları (%)



Kaynak: TÜİK, 2012:480'den yararlanılarak oluşturulmuştur.

Bu dönem Türk dış ticaretinin sektörlere göre dağılımı incelendiğinde, tarım toplumu yapısına paralel olarak belirgin bir ürünler ihracatı söz konusudur. Cumhuriyetin ilk yıllarında ihraç ürünlerimizin büyük bir bölümünü (%85'in üzerinde) tarım ürünleri (yaprak tütün, üzüm, pamuk, fındık, zeytinyağı, tiftik, gülyağı) oluştururken, ithalatta ise genellikle sanayi ürünleri ile dokuma, giyim ve şeker gibi temel tüketim malları öne çıkmaktadır. 1923'te 138 milyon dolarlık dış ticaret hacminin yaklaşık %37'sini ihracat oluştururken, %63'lük kısmını ithalat oluşturmuştur.

2.2. 1930-1950 (Karma Ekonomi Dönemi)

Dünya Ekonomik Bunalımı tüm dünyadaki etkilemiş ticaret hacmi daralmış küresel ekonomiye daha fazla entegre olan ekonomilerde daha da fazla olumsuzluklara yol

açmıştı. Türkiye henüz ciddi bir dış ticaret hacmine sahip olmadığı için ekonomik buhrandan görece daha az etkilenmiştir.

İzmir İktisat Kongresindeki kararlardan Dünya Ekonomik bunalımına kadar ki sürede teşviklerle desteklenmeye çalışılan özel sektör istenilen başarıyı sağlayamayınca devlet ekonomide daha fazla etkili olmaya başlamıştır. Karma ekonomik sistem Türkiye'nin ekonomi politikası haline geldi. Bunun yanında hem liberal dönem hem de karma ekonomi dönemi Türkiye'nin hızlı kalkınması için akılcı ve pragmatik yaklaşımlar uygulamaya konulmuştur. Bu dönem esasen yalnızca devletin ekonomide egemen güç olduğu anlamına gelmemektedir. Dolayısıyla "*Devletçilik*" politikası salt devletin ekonomide egemen olması ve özel sektörü ekonominin dışında tutması söz konusu değildir. Dönem içinde özel sektör yine ekonomide rol oynamaktadır ancak kalkınma hedefleriyle ilgili büyük yatırımlar doğrudan devlet gücüyle gerçekleştirilmiştir (Türkdoğan, 2009:437).

1931 yılında Merkez Bankasının kuruluşundan sonra, 1932'de sanayiye kredi sağlamak üzere, Sanayi Kredi Bankası, kamu ve özel sektör projelerini inceleyip değerlendirecek Devlet Sanayi Ofisi ve 1933 yılında tekstil ürünlerinin üretimi ve ticaretini gerçekleştirmek üzere Sümerbank kurulmuştur (Özcan, 1998:43). 1934 yılında Birinci Beş Yıllık Sanayi Planıyla birlikte büyük sermaye gerektiren sanayi yatırımlarını ve bunun yanında hammaddesi ülkeden temin edilebilecek sanayinin kurulmasını devlet üstlenecekti. Bu anlamda devlet doküma, kimya, selüloz gibi sektörlerde yatırımlar gerçekleştirdi. Birinci Beş Yıllık Sanayi Planı çerçevesinde demiryollarının yanı sıra Zonguldak Kömür Şirketi ve İzmir Telefon Şirketi gibi şirketler kamulaştırılmış, yerli hammaddeyi kullanacak sanayi kuruluşları teşvik edilmiş ve sanayi üretimi ile kalkınma hızı artış göstermiştir (Akyıldız ve Eroğlu, 2004:49). Birinci Sanayi Planının başarılı olmasıyla 1938 yılından itibaren uygulamaya konulmak üzere İkinci Sanayi Planı hazırlandı. Ancak İkinci Dünya Savaşının patlak vermesiyle plan uygulanamamıştır.

Türkiye'nin her an savaşa girme olasılığından dolayı üretim daralmaya uğramış, askeri harcamalar artış göstermiştir. Dönem içinde dış ilişkiler noktasında 1941 yılında Türkiye Uluslararası Para Fonu'na (IMF) üye olmuştur. Bu dönemde uluslararası ekonomiye eklenme çabaları sürmektedir. Türk dış ticareti, karma ekonomi politikalarının uygulandığı 1930-1950 döneminde 1938, 1947, 1948, 1949, 1950 yıllarında açık vermiştir. Diğer yıllar dış ticaret fazlası vermiştir.

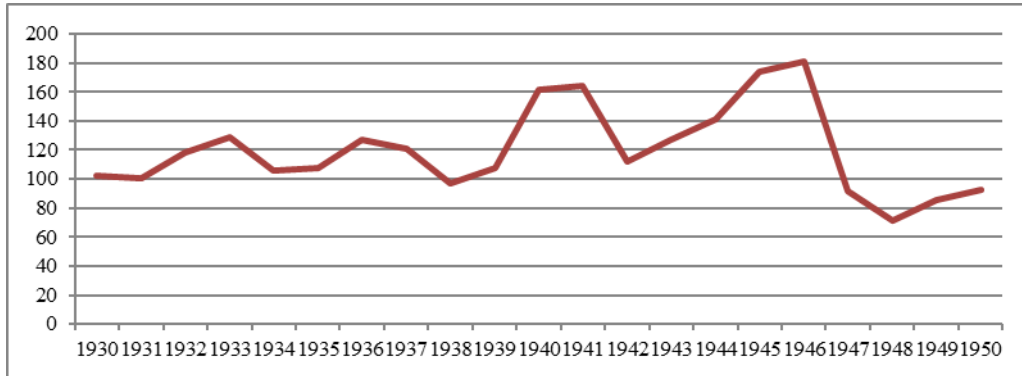
Türkiye'nin İkinci Dünya Savaşına girmemesine rağmen girecekmiş gibi hazır konumda bulunması, erkek nüfusun silah altına alınması gibi sebepler özellikle tarımsal üretimde belirgin düşüşlere yol açmış ekonomi daralmıştır. Ancak savaş sonrasında 1945-1950 döneminde ekonomik iyileşmeler hızlandı (Erkan, 2007). Dış ticaret hacmi ise 1930-1950 döneminde yaklaşık dört kat artış göstermiştir (Tablo2, Şekil 2).

Tablo 2. 1930-1950 Yılları Dış Ticaret Verileri

Yıl	İhracat (Bin \$)	İthalat (Bin \$)	Dış Ticaret Dengesi (Bin \$)	Dış Ticaret Hacmi (Bin \$)	İhracatın İthalatı Karşılama Oranı (%)
1930	71 380	69 540	1 840	140 920	102,6
1931	60 226	59 935	291	120 161	100,5
1932	47 972	40 718	7 254	88 690	117,8
1933	58 065	45 091	12 974	103 156	128,8
1934	73 007	68 761	4 246	141 768	106,2
1935	76 232	70 635	5 597	146 867	107,9
1936	93 670	73 619	20 051	167 289	127,2
1937	109 225	90 540	18 685	199 765	120,6
1938	115 019	118 899	- 3 880	233 918	96,7
1939	99 647	92 498	7 149	192 145	107,7
1940	80 904	50 035	30 869	130 939	161,7
1941	91 056	55 349	35 707	146 405	164,5
1942	126 115	112 879	13 236	238 994	111,7
1943	196 734	155 340	41 394	352 074	126,6
1944	177 952	126 230	51 722	304 182	141,0
1945	168 264	96 969	71 295	265 233	173,5
1946	214 580	118 889	95 691	333 469	180,5
1947	223 301	244 644	- 21 343	467 945	91,3
1948	196 799	275 053	- 78 254	471 852	71,5
1949	247 825	290 220	- 42 395	538 045	85,4
1950	263 424	285 664	- 22 240	549 088	92,2

Kaynak: TÜİK, 2015.

Şekil 2. 1930-1950 Dönemi Türk Dış Ticaretinde İthalatın İhracatı Karşılama Oranları (%)

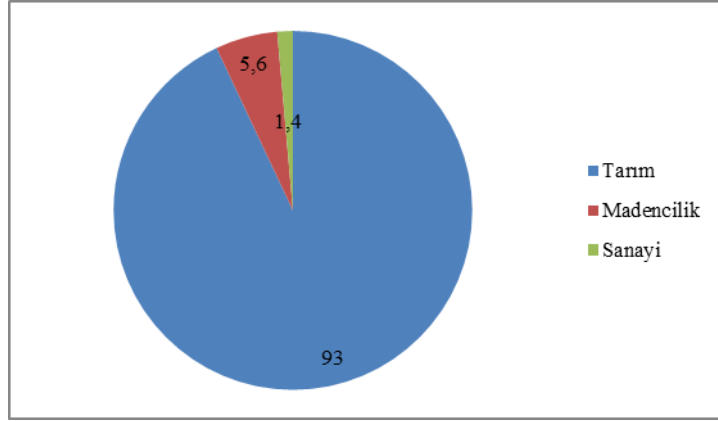


Kaynak: TÜİK, 2012:480'den yararlanılarak oluşturulmuştur.

1950 yılında Türk dış ticaretinin 549 milyon dolarlık hacminin 286 milyon dolarlık (%52) bölümü ithalatta gerçekleşirken 263 milyon dolarlık (%48) kısmı ihracat sektöründe

gerçekleşmiştir. İhracat oranlarının sektörlere göre dağılışında tarım sektörünün ağırlığının devam ettiği görülmektedir (Şekil 3).

Şekil 3. 1950 Yılında İhracatın Sektörel Dağılımı (%)



Kaynak: TÜİK, 2014.

2.3. Yeniden Liberal Politikalar (1950'ler)

1950'lili yıllar, cumhuriyet tarihinin ikinci liberal dönemi olarak da adlandırılabilir. Özel sektörün ticaret ve sanayi sektörlerindeki girişimleri dikkati çekiyordu. Bunun yanında yine büyük sermayeli yatırımların (enerji, liman) devlet tarafından yapılması planlanmıştır.

Ancak 1950-1955 arasında dış ticaret sürekli açık vermiş ve dış ödeme güçlükleri ile karşılaşmıştır. Batılı devletlerden istenilen yeni krediler ise dış borcun artışı ve ödemelerdeki güçlüklerden dolayı verilmemiştir.

1953-54 yıllarından itibaren ekonomik yapıda gerçekleştirilen değişiklikler, ekonomik konularda devlet müdahalesinin gerekliliğini ortaya koymuştur. 1950'den beri takip edilen ekonomik politikanın Türkiye'nin zaten kıt olan döviz rezervlerini kısa sürede eritmesi nedeniyle gerek ülke içinde, gerek uluslararası alanda sıkıntılar yaşanmış ve 1958'de yeni bir devalüasyon yapılmıştır. 1958 yılındaki devalüasyonu takiben alınan istikrar tedbirleri, liberal politikanın tamamen ortadan kalktığını göstermiştir (Özcan, 1998:44).

Bu dönem tarım politikalarının yanında sanayi üretimine de ağırlık verildiği bir dönem olmuştur. Ancak Kore Savaşı'nın bitişine kadar (ihracattan dolayı) tarım sektörü önemli ilerlemeler sağlamıştır (1950-1953 dönemi yeni tarım alanlarının açılması, tarımda makineleşme, tarım ürünleri ihracatı). Ancak savaş sonrası dış talebin azalması dış ticarete tarım sektörünün payını azaltmıştır. Tarım sektörünün dış ticarete payının düşüşü ve bazı tarım ürünlerinin ithal edilmeye başlanmasıyla birlikte sanayi sektörünün ülke kalkınması ve dış ticaret açısından daha güvenli daha kazançlı bir sektör olduğu anlaşılmıştır. Sanayi sektörüne yapılan yatırımlar olumlu neticelenmiş ve tarım sektörünün GSMH içindeki payı

azalırken sanayi sektörünün payı artış göstermiştir.¹ 1950-1960 döneminde ekonomi istikrarlı bir büyüme hızı yakalamıştır. Büyüme 1950-1955 arasında yıllık ortalama yüzde 7 iken, 1955-1960 arasında yavaşlamış ve yüzde 5 dolayında gerçekleşmiştir (Erkan, 2007). Dış ticaret dönem içinde liberalleşmenin etkisiyle artış gösterse de açık vermeye devam etmiştir.

Ekonomide liberal politikalarının uygulandığı 1950 yılında tarım sektörünün GSMH'deki payı %40,9 iken aradan geçen on yılda bu oran %37,5 seviyesine gerilemiştir. Sanayi sektörü ise aynı dönemde %13,1 seviyesinden %15,7 seviyesine belirgin olmayan bir artış sağlamıştır. Sanayi sektöründeki bu artışı anlamlı kılan durum ise batılı devletlerin dayattığı Türkiye'nin bir tarım ülkesi olduğu/olması anlayışından kalkınmada sanayi sektörüne de ağırlık veren bir ülke konumuna dönmesidir. 1960 yılına gelindiğinde 789 milyon dolarlık dış ticaret hacminin 321 milyon dolarlık (%41) bölümünü ihracat oluştururken 468 milyon dolarlık (%59) bölümünü ithalat rakamları oluşturmaktadır (Tablo 3, Şekil 4).

Tablo 3. 1951-1959 Yılları Dış Ticaret Verileri

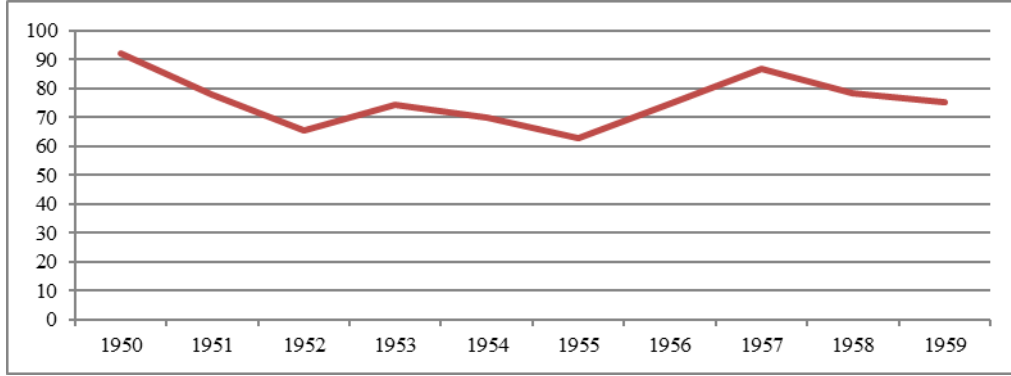
Yıl	İhracat (Bin \$)	İthalat (Bin \$)	Dış Ticaret Dengesi (Bin \$)	Dış Ticaret Hacmi (Bin \$)	İhracatın İthalatı Karşılama Oranı (%)
1950	263 424	285 664	- 22 240	549 088	92,2
1951	314 082	402 086	- 88 004	716 168	78,1
1952	362 914	555 920	- 193 006	918 834	65,3
1953	396 061	532 533	- 136 472	928 594	74,4
1954	334 924	478 359	- 143 435	813 283	70,0
1955	313 346	497 637	- 184 291	810 983	63,0
1956	304 990	407 340	- 102 350	712 330	74,9
1957	345 217	397 125	- 51 908	742 342	86,9
1958	247 271	315 098	- 67 827	562 369	78,5
1959	353 799	469 982	- 116 183	823 781	75,3

Kaynak: TÜİK, 2015.

1950-1960 yılları arasında uygulanan ekonomi politikası sonucunda tarım kesimi hızlı makineleşme ve ürün fiyatlarının desteklenmesi ve yeni alanların üretime açılmasıyla köklü değişime uğramıştır, kırsal kesim pazara açılmıştır ve kentleşme süreci başlamıştır. Sanayide temel tüketim mallarının yerli üretimi sürecine özel sektör de katılmıştır. Asıl gelişme ulaşım ve diğer hizmet kesimlerinde olmuştur. Dış borçlanma ve emisyon uygulamaları kısa sürede etkisini göstererek enflasyon, dış ödeme güçlükleri ve işsizlik sorunu ile karşı karşıya kalan Türkiye'de dönem ekonomik bunalımın, siyasi bunalıma dönüşmesiyle kapanmıştır (Kanca, 2012;61).

¹ 1953'te doruk noktasına çıkan ihracat (396.1 milyon \$) Kore konjonktürü bitince 1953 rakamına 1960 sonrasına kadar bir daha ulaşamadı. Buna karşılık, ticari kredili ithalat ve dış yardımlar, 1955 sonuna kadar ithalatı canlı düzeyde tuttu (Taş, 2004:9).

Şekil 4. 1950-1960 Dönemi Türk Dış Ticaretinde İthalatın İhracatı Karşılama Oranları (%)



Kaynak: TÜİK, 2012:480'den yararlanılarak oluşturulmuştur.

2.4. 1960-1980 Dönemi Ekonomik Politikalar

Küresel ekonomiye daha fazla entegrasyon sağlayabilme, yeni ticari ilişkiler kurma ve bu yola ticaret hacmini artırma gibi planlamalar neticesinde Türkiye 1959 yılında Avrupa Ekonomik Topluluğuna (AET) başvuruda bulunmuştur. AET Bakanlar Konseyi ise Türkiye'ye tam üyelik şartlarını yerine getirinceye kadar bir AET ve Türkiye arasında ticari, ekonomik anlamda bir ortaklık anlaşması yapılmasını önermiş ve 12 Eylül 1963 yılında bu ortaklık anlaşması imzalanmıştır (Ankara Anlaşması). Anlaşmanın yürürlüğe girişi ise 1 Aralık 1964 tarihinde olmuştur. Ankara Anlaşmasıyla Türkiye ile AET ülkeleri arasındaki ticari ilişkileri ve ekonomik entegrasyonları artırmak amaçlanmıştır. Aynı zamanda Türkiye kamu maliyesindeki bozulmalardan dolayı 1961 yılında IMF'den ilk borcunu almıştır. Türk siyasetindeki istikrarsızlıklar ve darbe gibi olumsuz gelişmeler mali politikalar üzerinde baskılara yol açmıştır.

1963 yılından itibaren planlı döneme geçilmesiyle Türkiye ekonomisinin gelişmesi için uzun vadede köklü ve yapısal dönüşümlerin gerçekleşmesi gerektiğine işaret edilmiştir (Takım, 2011:156). Bu dönüşümlerin temelini refah düzeyinin artması, bölgeler arasındaki gelişmişlik farklılıklarının minimize edilmesi gibi amaçlar oluşturmaktadır. Aynı zamanda ekonomik büyüme için sanayide *ithal ikameci yaklaşım* benimsenmiştir.

Planlı dönemin ilk yarısında iç pazara yönelik üretim teşvik edilirken, 1970 yılında yeni bir devalüasyon yapılarak, ihracat teşvik edilmeye çalışılmışsa da, dünya ticaret hacminin de artması nedeniyle, Türkiye'nin ihracatının dünya ihracatı içindeki payı değişmemiştir (Özcan, 1998:44). 1970 devalüasyonu, AET ile ticari ve ekonomik ilişkiler dış ticaret hacmini önemli bir boyutta artırmıştır. Ancak "1973-1974 döneminde yaşanan petrol şokları ve batıda beliren yüksek enflasyon, dış ticaret hadlerinin bozulmasına ve cari işlemler dengesi açıklarının artmasına yol açmıştır" (Öztürk ve Özyakışır, 2005:3) (Tablo 4).

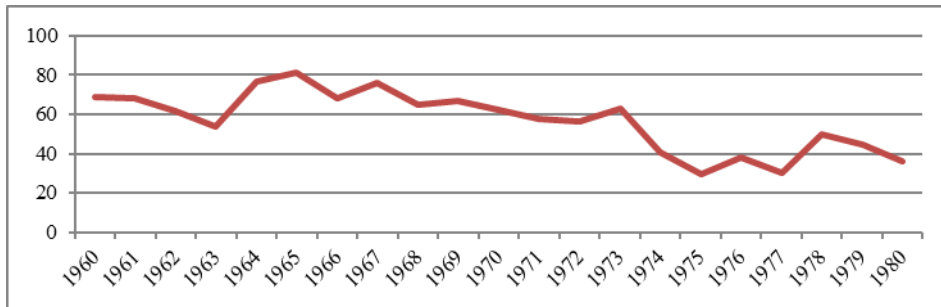
Tablo 4. 1960-1980 Yılları Dış Ticaret Verileri

Yıl	İhracat (Bin \$)	İthalat (Bin \$)	Dış Ticaret Dengesi (Bin \$)	Dış Ticaret Hacmi (Bin \$)	İhracatın İthalatı Karşılama Oranı (%)
1960	320 731	468 186	- 147 455	788 917	68,5
1961	346 740	507 205	- 160 465	853 945	68,4
1962	381 197	619 447	- 238 250	1 000 644	61,5
1963	368 087	687 616	- 319 529	1 055 703	53,5
1964	410 771	537 229	- 126 458	948 000	76,5
1965	463 738	571 953	- 108 215	1 035 691	81,1
1966	490 508	718 269	- 227 761	1 208 777	68,3
1967	522 334	684 669	- 162 335	1 207 003	76,3
1968	496 419	763 659	- 267 240	1 260 078	65,0
1969	536 834	801 236	- 264 403	1 338 070	67,0
1970	588 476	947 604	- 359 128	1 536 081	62,1
1971	676 602	1 170 840	- 494 239	1 847 442	57,8
1972	884 969	1 562 550	- 677 581	2 447 519	56,6
1973	1 317 083	2 086 216	- 769 133	3 403 299	63,1
1974	1 532 182	3 777 501	-2 245 319	5 309 683	40,6
1975	1 401 075	4 738 558	-3 337 483	6 139 633	29,6
1976	1 960 214	5 128 647	-3 168 433	7 088 862	38,2
1977	1 753 026	5 796 278	-4 043 252	7 549 304	30,2
1978	2 288 163	4 599 025	-2 310 862	6 887 187	49,8
1979	2 261 195	5 069 432	-2 808 236	7 330 627	44,6
1980	2 910 122	7 909 364	-4 999 242	10 819 486	36,8

Kaynak: TÜİK, 2015.

Bu dönemde Türkiye’de ithalatın ihracatı karşılama oranında da düşüş olmuştur. Türkiye’nin 1960-1980 arası dönemde dış ticaret dengelerine bakıldığında ihracatın ithalatı karşılama oranları zaman zaman düşüşler yaşarken zaman zaman da ciddi biçimde olmasa da artışlar yaşamıştır. Ancak 1960’tan 1980 yılına gelindiğinde ticaret hacmi on kattan fazla artış göstermesine rağmen dış ticaret açığının büyüdüğü görülmektedir (Şekil 5).

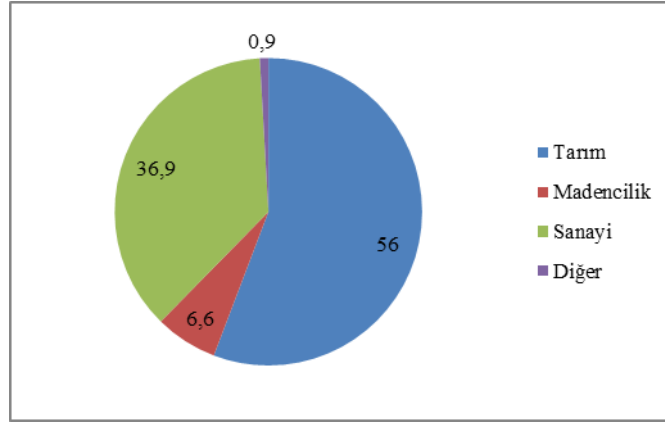
Şekil 5. 1960-1980 Dönemi Türk Dış Ticaretinde İthalatın İhracatı Karşılama Oranları (%)



Kaynak: TÜİK, 2012:480-481’den yararlanılarak oluşturulmuştur.

1980 yılına gelindiğinde Türkiye'nin dış ticaret hacmi 10,8 milyon dolar olurken bunun 2,9 milyon doları (%27) ihracat, 7,9 milyon doları (%73) ithalat şeklinde gerçekleşmiştir. Sektörlere göre ihracat oranları ise %56 tarım ürünleri, %6,6 madencilik ürünleri, %36,9 sanayi ve %0,9 diğer sektörler şeklindedir (Şekil 6). Ekonomik küreselleşme, ekonomilerin ulusüstü olması, Türkiye'nin ihracata dayalı büyüme modeli, kent nüfusunun artışı, sanayi sektörüne yapılan yatırımlar gibi nedenlerle 1980 sonrasında tarım sektörünün toplam ihracattaki payı önemli oranda düşüşe geçerken sanayi sektörünün toplam ihracattaki payı artış göstermiştir. 1950'ye oranla sanayi alanında önemli ilerlemelerin kaydedildiği görülmektedir.

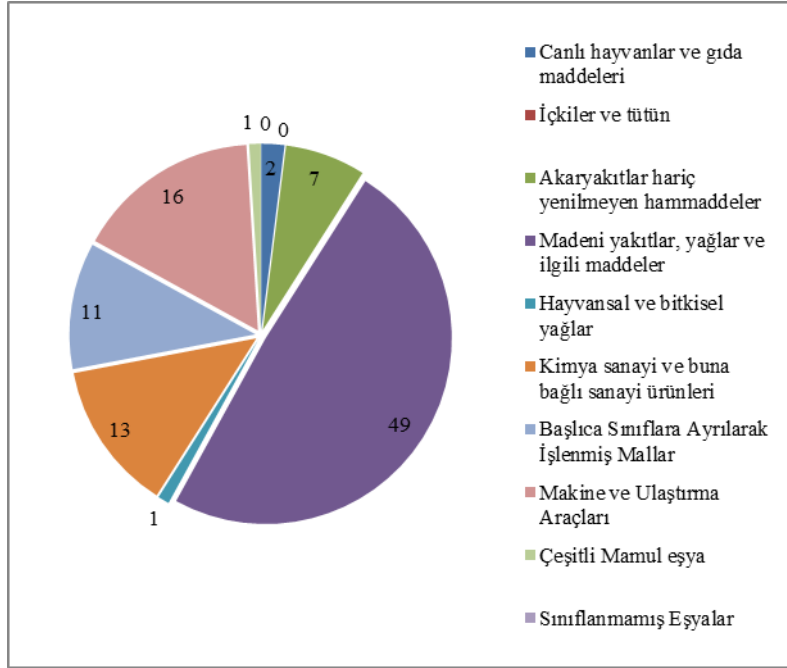
Şekil 6. 1980 Yılı Sektörlere Göre İhracat Oranları (%)



Kaynak: TÜİK, 2014

1980 yılındaki 10,8 milyon dolarlık dış ticaret hacminin 7,9 milyon doları ithalat şeklinde gerçekleşmiştir. Sektörlere göre ithalat oranlarında özellikle madeni yakıtlar grubunda yer alan petrolden dolayı ithalatın büyük bir bölümü bu alanda gerçekleşmiştir. Bu durumun ortaya çıkışında Türkiye'nin ekonomik anlamda büyümesiyle artan enerji ihtiyacı rol oynamıştır. Teknolojik güç gerektiren makine ve ulaştırma araçları sektörü ithalat oranlarında önemli bir paya sahiptir. Kimya sanayi tarafından üretilen plastik, kozmetik, boya, ilaç gibi ürünlerin % 30'u doğrudan tüketiciye ulaşırken % 70'i ise diğer sektörlerde (tekstil, elektrikli eşya, metal, madeni ürünler, inşaat, otomotiv, kâğıt, hizmet sektörü) ara malları veya hammadde olarak kullanılmaktadır (Şahin, 2013). Bu bağlamda ülke içi üretimde yetersiz kalan kimya sektörü dönem içerisinde ithalat oranlarında önemli bir paya sahip olmuştur (Şekil 7.)

Şekil 7. Standart Uluslararası Ticaret Sınıflamasına Göre 1980 Yılı Türk Dış Ticaretinin İthalat Oranları (%)



Kaynak: TÜİK, 2014

2.5. 1980-1990 Dönemi Ekonomi Politikaları

1970'lerdeki petrol şokları ve krizleri dünya ekonomik sisteminde değişikliklere yol açmış ve ulusal kalkınma anlayışı yerini içsel dinamiklere dayalı yerel kalkınma politikalarına bırakmaya başlamıştır. Esnek üretimin önem kazanması ve değişen müşteri talepleri ulus ekonomilerin yeniden düzenlenmesini gerekli kılmıştır. Bu çerçevede Türkiye daha fazla dışa açılma, küresel ekonomiyle bütünleşebilme gibi amaçlarla çeşitli düzenlemelere gitmiş ve 24 Ocak Kararları olarak bilinen *ihracata dayalı sanayi stratejisi* düzenlemelerini uygulamaya koymuştur.

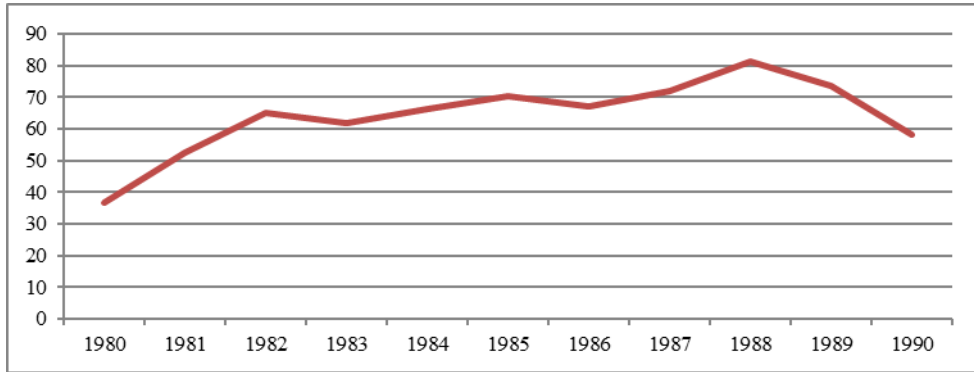
Bu kararlara göre Türk Ekonomisi, dışa kapalı bir ekonomik model yerine dışa açık, küresel ekonomiye entegre olabilen serbest ekonomi modeline geçmekteydi. Çünkü cumhuriyet'in ilanından 1980 ihracata yönelik sanayileşme politikasına kadar geçen sürede Türkiye'de ithal ikameci sanayileşme politikası uygulanmıştır (Kundak, 2015:76). Döviz girişinin serbest bırakılmasıyla birlikte 1980 öncesi dönemde olan ithalata dayalı büyüme modelinden ihracata dayalı ekonomik büyüme planlanıyordu. Kamu kesiminin ekonomideki payı küçültülerek özel kesimin ekonomiye daha fazla dahil olması düşünülmüştür.

Türkiye 1980 yılına kadar, dünya konjonktürüne paralel olarak; yerli üretimin artırılması ve güçlendirilmesi, yerli üreticilerin dünya için üretime hazır olması ve yeni kurulan sanayilerin gelişmesi için ithal ikameci sanayileşme stratejisini benimsemiştir. Ancak bu tarihe kadar yerli üreticilerde böyle bir gelişme beklendiği kadar gerçekleşmemiş, sanayi için olmazsa olmaz girdiler olan petrol, enerji, ham madde, yarı mamul ve teknoloji alımlarını karşılayacak yeterli döviz girdisi sağlanamamıştır (Alpaydın ve Tunalı, 2011:210).

24 Ocak kararlarının bir başka getirisi Serbest Bölgelerin² kurulması süreci olmuştur. Serbest Bölgeler daha önceki dönemlerde kurma girişimleri olduysa da 24 Ocak kararlarının tamamlayıcı unsuru olarak uygulama aşamasına gelmiştir. 15/6/1985 Resmi Gazetede yayınlanarak yürürlüğe girmiştir. Türkiye ticari anlamda büyük önem taşıyan serbest bölgeleri kendi imkanlarıyla geliştirmektedir ve serbest bölgelere katılımı yabancı sermayeden ziyade daha çok yerli sermaye göstermektedir (Tekeli, 2010:127).

1989 yılında ise Türk Parasının Kıymetini Koruma Hakkındaki Kararla birlikte yabancı sermayeye yeni teşvikler sağlanmış, dış ticaret serbestleştirilmiştir (Özcan, 1998:45). Bu dönemde dış ticaret hacminde olumlu gelişmeler yaşanmış ve dış ticaret hacmi üç kattan fazla artış göstermiştir. Ancak dış ticaret açıkları dönem dönem düşüşler gösterse de genel itibarıyla devam etmiştir. Özellikle 1988 ve 1989'daki olumlu düşüşlerden sonra 1990'da küresel ekonomik krizin de etkisiyle dış ticaret açığının artışıyla sonuçlanmıştır (Şekil 8).

Şekil 8. 1980-1990 Dönemi Türk Dış Ticaretinde İthalatın İhracatı Karşılama Oranları (%)



Kaynak: TÜİK, 2012:481'den yararlanılarak oluşturulmuştur.

² "Herhangi bir ülkenin ulusal egemenlik sınırları içerisinde bulunmakla birlikte, bu ülkenin gümrük sınırları dışında kalan; genellikle uluslararası liman veya havaalanı yakınlarında tesis edilen; firmaların çeşitli ithalat ve ihracat kısıtlamalarına maruz kalmaksızın, yoğun rekabet koşullarının yaşandığı uluslararası pazarlara girebilmelerine imkan sağlayan; endüstriyel park ve transit yükleme merkezi niteliğindeki, gümrük vergisi vb. sınırlayıcı faktörlerin en aza indirildiği belirli alanlardır" (Atik, 1998:1).

1990 yılında Türkiye'nin dış ticaret hacmi 35,2 milyon dolara ulaşmıştır. Hacmin 12,9 milyon doları (%37) ihracat iken 22,3 milyon doları (%63) ithalat olarak gerçekleşmiştir. İhracatın sektörlere göre dağılımında ise (Şekil 9) tarım ürünleri, %15,6, madencilik %2,5'luk paya sahiptir. Sanayi sektörünün oranı %81,1 olarak gerçekleşmiştir. 1980'li yıllarla başlayan ekonomilerin ulusüstü hale gelmesi ve Türkiye'de de bunun yansımaları olarak 24 Ocak Kararları dış ticareti serbestleştirmiş, yabancı sermayeye yatırım kolaylığı sağlamıştır. İhracata dayalı büyüme modeliyle birlikte, yabancı sermaye yatırımları ve 1980 öncesindeki sanayi yatırımları ile ihracatta sanayi sektörünün payı artmıştır. 1980'deki yerli piyasa odaklı sanayileşmeye kadar tarım ürünleri ihracatı ülke ihracatının önemli kısmını karşılamıştır. Sonrasında ise imalat sanayi kaynaklı ihracat ile tarımın ihracattaki payı azalmıştır (Özertan, 2013:26). Kırdan kente olan göçlerde tarımsal üretimde azalmalara yol açmış ve diğer etmenlerle birlikte tarımın ihracattaki payı azalmıştır.

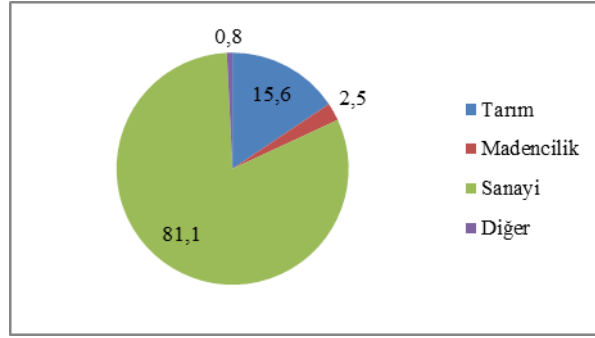
Standart ticaret sınıflamasına göre ithalatın en yüksek olduğu sektör, makine ve ulaştırma araçları sektörü olmuştur. Kentleşme ve artan gelir düzeyine paralel biçimde otomobil sahipliğinin artması, ekonomik gelişimlerle birlikte kamu kurum ve kuruluşlarıyla özel girişimlerin ihtiyaç duyduğu araçların birçoğunun dış alımla karşılanmasından dolayı, sektörde ithalat oranları önemli bir paya ulaşmıştır. İhtiyaç duyulan fosil yakıtların ithalatı yine önemli bir oran olurken, kimya sanayisinin ise ilgili sektörlerle sağladığı hammaddelerden dolayı ve doğrudan tüketilen kimyasal ürünlerin ithalatı da sektörün ithalattaki payının artmasını sağlamıştır.

Tablo 5. 19980-1990 Yılları Dış Ticaret Verileri.

Yıl	İhracat (Bin \$)	İthalat (Bin \$)	Dış Ticaret Dengesi (Bin \$)	Dış Ticaret Hacmi (Bin \$)	İhracatın İthalatı Karşılama Oranı (%)
1980	2 910 122	7 909 364	-4 999 242	10 819 486	36,8
1981	4 702 934	8 933 374	-4 230 439	13 636 308	52,6
1982	5 745 973	8 842 665	-3 096 692	14 588 639	65,0
1983	5 727 834	9 235 002	-3 507 168	14 962 836	62,0
1984	7 133 604	10 757 032	-3 623 429	17 890 636	66,3
1985	7 958 010	11 343 376	-3 385 367	19 301 386	70,2
1986	7 456 726	11 104 771	-3 648 046	18 561 497	67,1
1987	10 190 049	14 157 807	-3 967 757	24 347 856	72,0
1988	11 662 024	14 335 398	-2 673 374	25 997 422	81,4
1989	11 624 692	15 792 143	-4 167 451	27 416 835	73,6
1990	12 959 288	22 302 126	-9 342 838	35 261 413	58,1

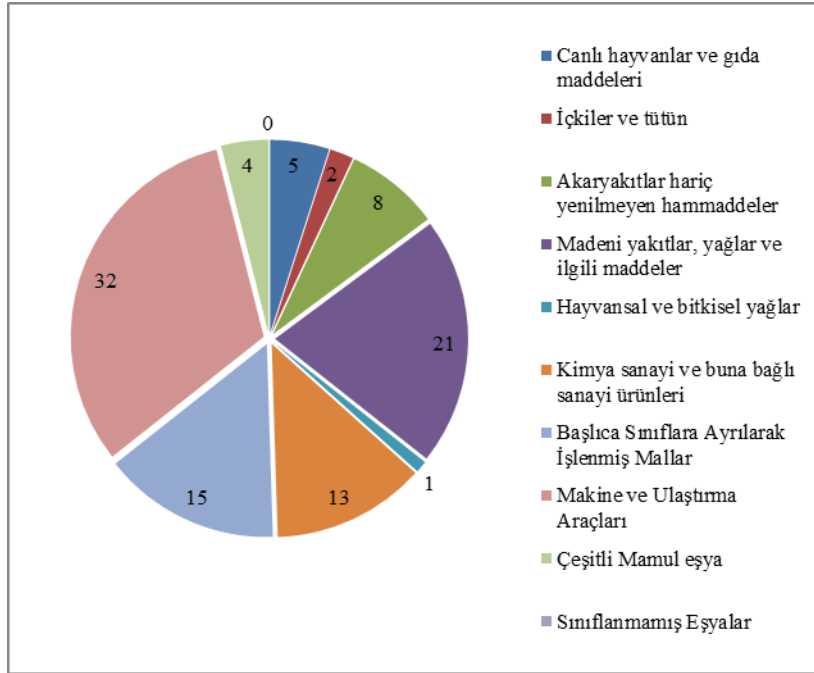
Kaynak: TÜİK, 2015.

Şekil 9. 1990 Yılı İhracatın Sektörlere Göre Dağılımı (%)



Kaynak: TÜİK, 2014

Şekil 10. Standart Uluslararası Ticaret Sınıflamasına Göre 1990 Yılı Türk Dış Ticaretinin İthalat Oranları (%)



Kaynak: TÜİK, 2014

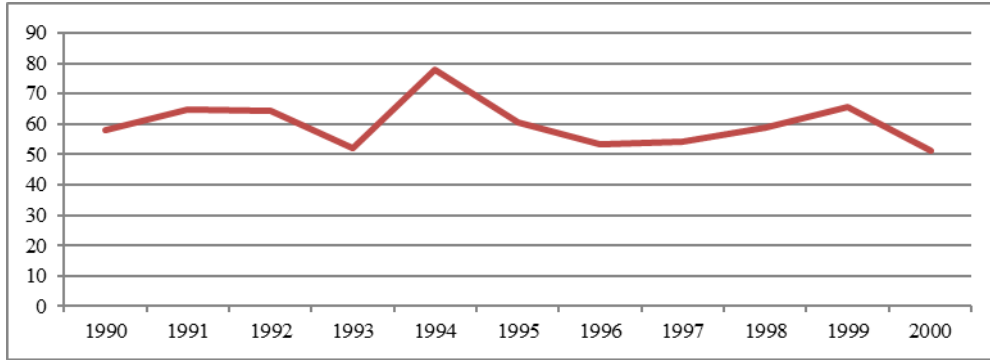
2.6. 1990-2000 Dönemi Ekonomi Politikaları

1990 yıllarda küresel ekonomideki durgunluk, Körfez Savaşı (1990-1991) ve Türkiye'deki yüksek enflasyon oranları ülkedeki ekonomik dengeleri olumsuz etkilemiştir.

Bu gelişmeler sonucunda 1994 yılında yaşanan ekonomik krizle birlikte ekonominin yeniden revize edilmesi ve istikrarı için 5 Nisan 1994'te (5 Nisan Kararları) yeni bir ekonomik paket hazırlanmıştır. Türk Lirasının yeniden devalüasyonu ile birlikte ihracat oranlarında artışlar gerçekleşmiştir. Bunu takiben Türkiye 1995 yılında *Dünya Ticaret Örgütüne*, 1996 yılında *Gümrük Birliğine* üye olmuştur. Gümrük Birliği Anlaşmasının aradan geçen süre içerisinde Türkiye için beklenen olumlu sonuçları doğurmadığı söylenebilir. Çünkü AB sanayi ürünlerinin gümrüksüz olarak ülkeye girişi dış ticaret açığının artmasına sebep olmuştur. Bunun yanında 1999 Asya Krizi ve Türkiye'den gerçekleşen sıcak para çıkışları ekonomik dengeleri bozmuş aynı yıl IMF ile stand-by anlaşması imzalanmıştır.

Türkiye'nin dış ticaret hacmi dönem itibariyle artış sağlamış ancak bu daha çok ithalata bağlı olarak gelişen bir ticaret hacmi olmuştur. Dolayısıyla dış ticaret hacminin belirgin biçimde arttığı 2000 yılındaki ithalatın ihracatı karşılama oranlarına bakıldığında bu durumu görmek mümkündür (Şekil 11).

Şekil 11. 1990-2000 Dönemi Türk Dış Ticaretinde İthalatın İhracatı Karşılama Oranları (%)



Kaynak: TÜİK, 2012:481'den yararlanılarak oluşturulmuştur.

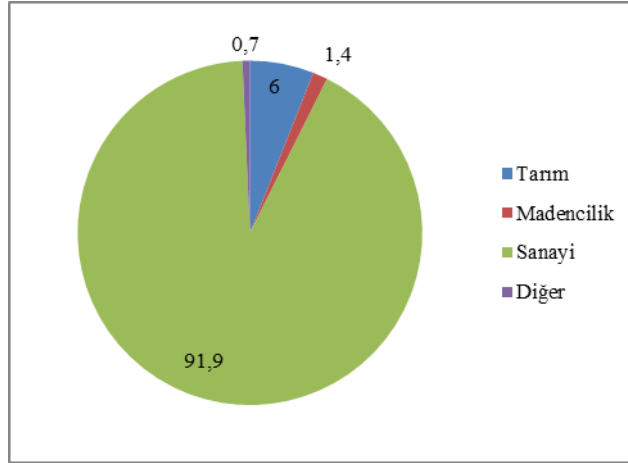
Tablo 6. 1990-2000 Yılları Dış Ticaret Verileri

Yıl	İhracat (Bin \$)	İthalat (Bin \$)	Dış Ticaret Dengesi (Bin \$)	Dış Ticaret Hacmi (Bin \$)	İhracatın İthalatı Karşılama Oranı (%)
1990	12 959 288	22 302 126	-9 342 838	35 261 413	58,1
1991	13 593 462	21 047 014	-7 453 552	34 640 476	64,6
1992	14 714 629	22 871 055	-8 156 426	37 585 684	64,3
1993	15 345 067	29 428 370	-14 083 303	44 773 436	52,1
1994	18 105 872	23 270 019	-5 164 147	41 375 891	77,8
1995	21 637 041	35 709 011	-14 071 970	57 346 052	60,6
1996	23 224 465	43 626 642	-20 402 178	66 851 107	53,2
1997	26 261 072	48 558 721	-22 297 649	74 819 792	54,1
1998	26 973 952	45 921 392	-18 947 440	72 895 344	58,7
1999	26 587 225	40 671 272	-14 084 047	67 258 497	65,4
2000	27 774 906	54 502 821	-26 727 914	82 277 727	51,0

Kaynak: TÜİK, 2015.

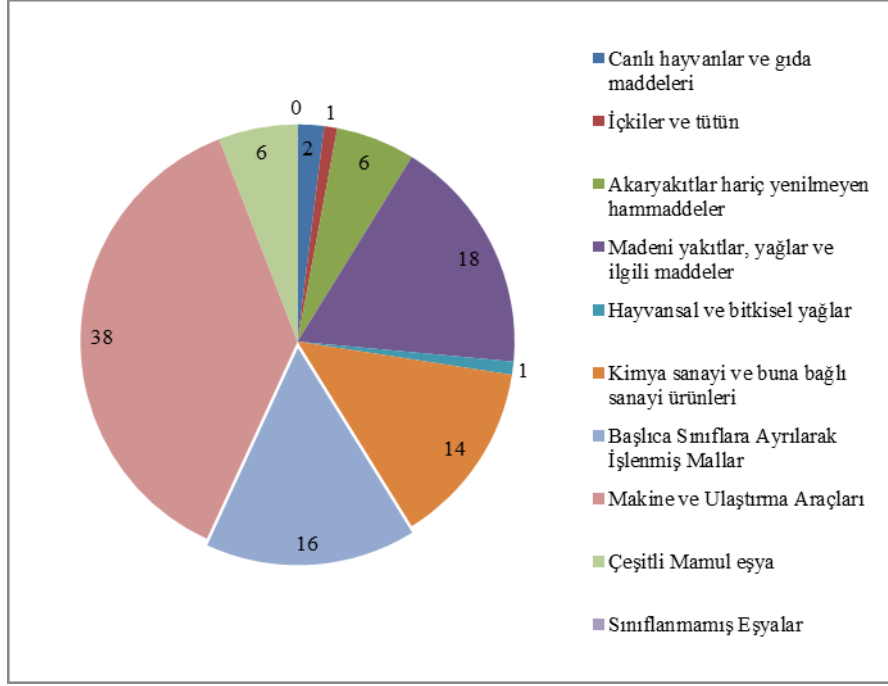
2000 yılındaki dış ticaret hacmi 82, 2 milyon dolar olarak gerçekleşmiştir. Hacmin 17, 7 milyon dolarını (%34) ihracat oluştururken, 54, 5 milyon dolarını (%66) ithalat gerçekleştirmiştir. İhracatın sektörlere göre dağılımında ise tarım sektörü %6, madencilik sektörü %1,4'lük bir paya sahiptir. Sanayi sektörünün oran %91,9 olarak gerçekleşmiştir. Sanayi sektörü dönemler içerisinde görüldüğü üzere payını sürekli artırırken tarım sektörünün ihracattaki payı da azalmaya devam etmiştir. Kırsal nüfusunun azalması ve kentlere olan göçler tarımsal üretimin azalmasına bağlı olarak sektörün ihracattaki payını düşürürken sektörle ilgili yabancı sermaye yatırımlarının gelişi, sanayi sektörüne olan yatırımlar da sanayi sektörünün ihracattaki payını artırmıştır (Şekil 12). 2000 yılında (Şekil 13) ithalatın en yüksek olduğu sektör, yükselen gelir düzeyine paralel olarak otomobil ile makine ve ulaştırma araçları sektörü olmuştur. Ulaşım araçlarının artışı fosil yakıt ithalatının toplam ithalatta yine önemli bir paya sahip olmasına neden olmuştur. Çeşitli işlenmiş malların ithalatı da önemli bir paya sahiptir (Şekil 13).

Şekil 12. 2000 Yılı Sektörlerin İhracata Göre Dağılımı (%)



Kaynak: TÜİK, 2014

Şekil 13. Standart Uluslararası Ticaret Sınıflamasına Göre 2000 Yılı Türk Dış Ticaretinin İthalat Oranları (%)



Kaynak: TÜİK, 2014

2.7. 2000 Sonrası Ekonomik Politikalar

1994 yılındaki kriz ve beş yıl sonraki 1999 depremleri (17 Ağustos 1999 Gölçük Depremi ve 12 Kasım 1999 Düzce Depremi) Türkiye ekonomisini oldukça fazla etkilemiştir. Bu duruma ek olarak 21 Şubat 2001’de Milli Güvenlik Kurulu toplantısında yaşanan siyasi kriz (Kara Çarşamba) de ekonomik krizi tetiklemiştir. 2002 ile birlikte küresel ekonomik entegrasyonlar sağlanmaya çalışıldı. 2008 yılında ABD’de başlayan ekonomik kriz (mortgage krizi) tüm dünyada etkisini hissettirdi. “Bu krizin en ağır etkileri Euro bölgesinde hissedilmiş ve bölge ekonomisinde ciddi şekilde daralma yaşanmıştır. Yaşanan kriz ortamında Türkiye’nin de bölge ülkeleri ile olan ihracatında azalmalar olmuş ve ülkeye sermaye girişinde düşüşler yaşanmış ve dolayısıyla dış talep daralmasıyla karşı karşıya kalınmıştır” (Karagöl, 2013:75). Türkiye dış ticaretinin 2000 yılından günümüze olan seyrine bakıldığında bazı yıllarda bir önceki yıla göre düşüşler olsa da genel olarak istikrarlı bir biçimde arttığı görülmektedir. 2001 kriziyle düşüş yaşayan dış ticaret hacmi 2008 yılındaki (etkileri 2009 yılına yansımıştır) küresel kriz sürecine kadar artış göstermiştir.

Bu dönemden sonra yine artışa geçen dış ticaret hacmi son olarak 2014 Ocak-Ağustos döneminde 530,3 milyon \$ seviyelerine yükselmiştir. Bir taraftan dış ticaret

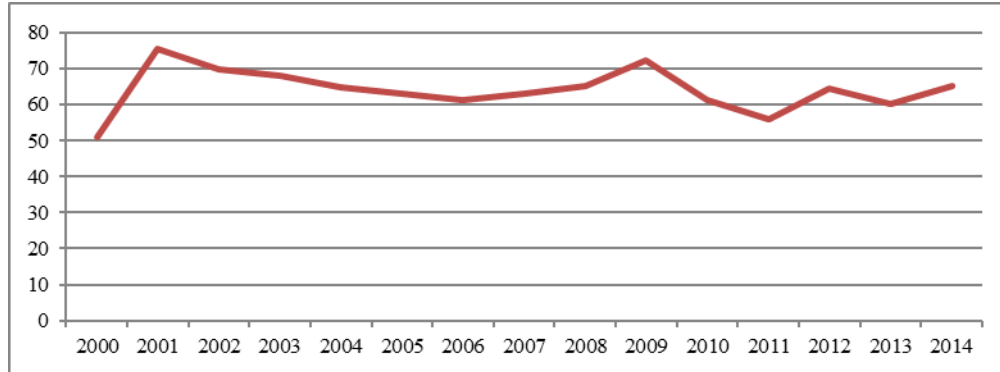
hacminde küresel kriz dönemi (2008) haricinde istikrarlı bir yükseliş gerçekleşmişken dış ticaret açıkları istenilen düzeylerde sonuçlanmamıştır. Bu durumun en önemli sebebi ise dış ticaretimizde ithalatın payının yüksek oluşudur (Tablo 7, Şekil 14).

Tablo 7. 2000-2014 Yılları Dış Ticaret Verileri

Yıl	İhracat (Bin \$)	İthalat (Bin \$)	Dış Ticaret Dengesi (Bin \$)	Dış Ticaret Hacmi (Bin \$)	İhracatın İthalatı Karşılama Oranı (%)
2001	31 334 216	41 399 083	-10 064 867	72 733 299	75,7
2002	36 059 089	51 553 797	-15 494 708	87 612 886	69,9
2003	47 252 836	69 339 692	-22 086 856	116 592 528	68,1
2004	63 167 153	97 539 766	-34 372 613	160 706 919	64,8
2005	73 476 408	116 774 151	-43 297 743	190 250 559	62,9
2006	85 534 676	139 576 174	-54 041 498	225 110 850	61,3
2007	107 271 750	170 062 715	-62 790 965	277 334 464	63,1
2008	132 027 196	201 963 574	-69 936 378	333 990 770	65,4
2009	102 142 613	140 928 421	-38 785 809	243 071 034	72,5
2010	113 883 219	185 544 332	- 71 661 113	299 427 551	61,4
2011	134 906 869	240 841 676	- 105 934 807	375 748 545	56,0
2012	152 461 737	236 545 141	- 84 083 404	389 006 877	64,5
2013	151 802 637	251 661 250	- 99 858 613	403 463 887	60,3
2014	157 610 158	242 177 117	- 84 566 959	399 787 275	65,1

Kaynak: TÜİK, 2015.

Şekil 14. 2000-2014 Dönemi Türk Dış Ticaretinde İthalatın İhracatı Karşılama Oranları (%)

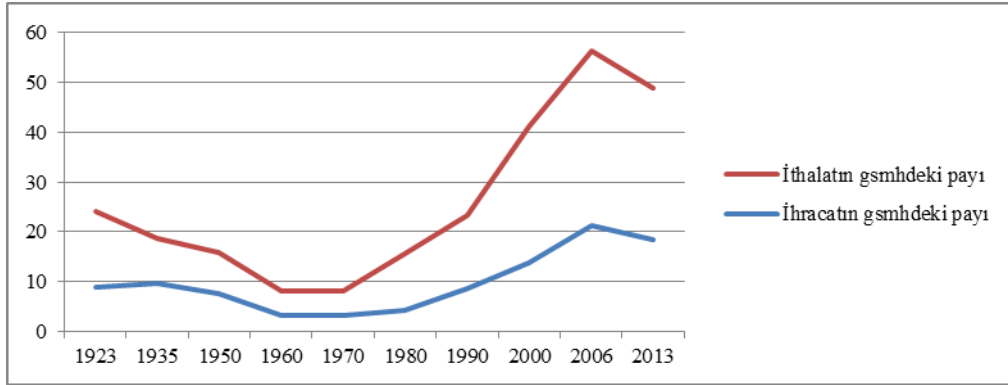


Kaynak: TÜİK, 2012:481, TÜİK İnternet Haber Bülteni ve TÜİK 2015 Dış Ticaret İstatistikleri verilerinden yararlanılarak oluşturulmuştur.

Son dönemler incelendiğinde Türkiye'nin ihracat kalemlerinde önemli bir paya sahip olan otomotiv sektörü sermaye-yoğun bir sektördür. Bu bağlamda otomotiv sanayinin ağırlıkla sermaye-yoğun üretim olması, sektörde kullanılan sermaye malları ve ara malı ithalatını da kaçınılmaz hale getirmiş, dolayısıyla *Türkiye ekonomisinin ihracat performansı bir yönüyle ithalata dayanmıştır* (Gerni, Emsen ve Değer, 2008:17). Bu açıdan

değerlendirildiğinde hem enerji giderleri hem de teknoloji yoğun sektör olan ve ihracatımızda önemli bir paya sahip olan otomotiv endüstrisi ihtiyaç duyduğu mallardan dolayı ithalatı artırarak GSMH'deki payını yükseltmiştir (Şekil 15).

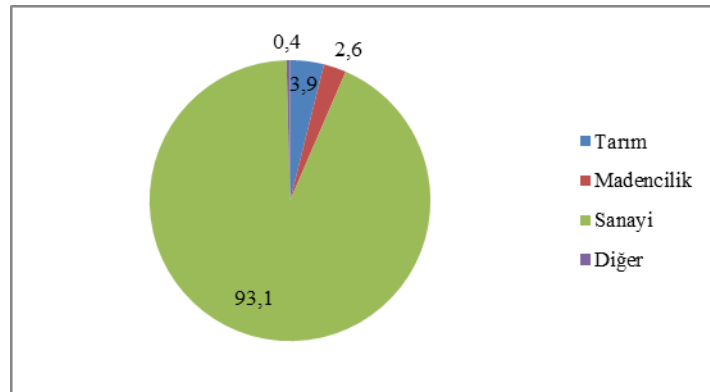
Şekil 15. 1923-2013 İthalatın ve İhracatın GSMH'deki Payı (%)



Kaynak: TÜİK verilerinden yararlanılarak oluşturulmuştur.

2013 yılında 403,4 milyon dolar olan Türk dış ticaret hacminin 151,8 milyon dolarını ihracat, 251,6 milyon dolarını ithalat rakamları gerçekleştirmiştir. İhracatın sektörlere göre dağılımı incelendiğinde; bir önceki döneme göre tarım sektöründeki azalış devam ederek %3,9'a gerilemiştir. Sanayi üretiminin ihracattaki ağırlığı sürmüştü ve %93,1'e yükselmiştir. Madencilik %2,6, diğer sektörlerin payı ise %0,4 kadardır. Kentleşmenin göstergelerinden biri olan kır nüfusunun azalmasına bağlı olarak tarımsal üretimin düşmesi, sanayi yatırımlarına öncelik verilmesi, dış sermayeli otomobil sektörünün pazar payını artırması, demir-çelik ihracatında Türkiye'nin dünyanın önde gelen üreticilerinden biri olması sanayi sektörünün ihracattaki payını yükselmesinin nedenleri arasındadır.

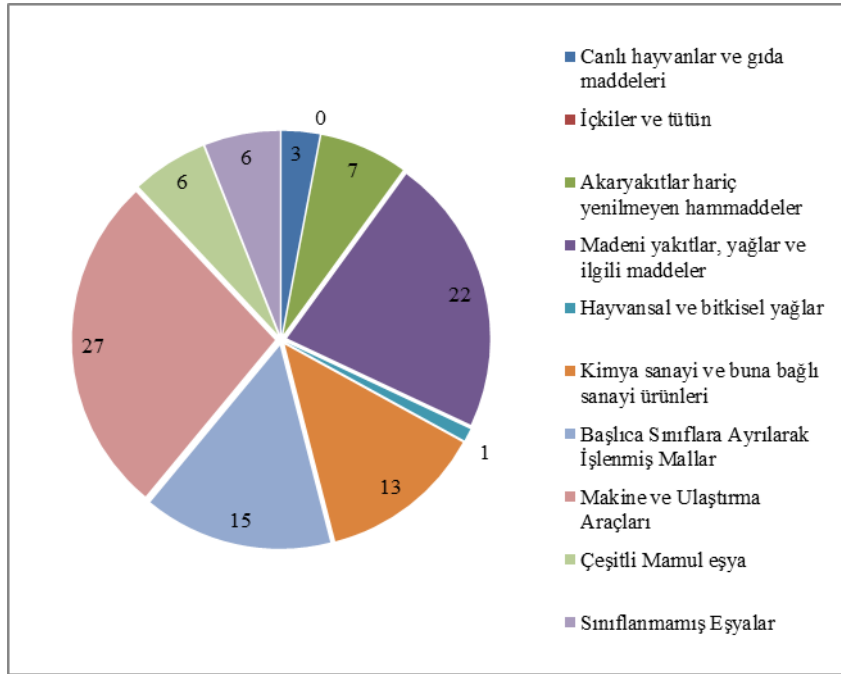
Şekil 16. 2013 Yılı Sektörlerin İhracata Göre Dağılımı (%)



Kaynak: TÜİK, 2014

İthalatın en yüksek olduğu sektör daha önceki dönemlerde olduğu gibi makine ve ulaştırma araçları sektörü olmuştur. Ancak 2000 yılına göre sektördeki ithalat %11 oranında azalma göstermiştir. Buna göre Türkiye'nin sektörle ilgili üretimde önemli bir sıçrama yaptığı söylenebilir. İhtiyaç duyulan madeni yakıtların ülke içinde yeterli üretimi olmayışı sektördeki ithalat oranlarının önemli ölçüde artmasına neden olmuştur. Ülkemizin herhangi bir sektöre ait işlenmiş mal üretimi yetersiz olduğundan, işlenmiş mal ithalatı da toplam ithalatta önemli bir paya sahiptir. Kimya sektörü daha önceki dönemlerde olduğu gibi ithalattaki payını korumuştur.

Şekil 17. Standart Uluslararası Ticaret Sınıflamasına Göre 2000 Yılı Türk Dış Ticaretinin İthalat Oranları (%)



Kaynak: TÜİK, 2014

3. SONUÇ

Cumhuriyetin kuruluşu ile birlikte Türk dış ticaretinin gelişimi incelendiğinde, Osmanlı Devletinin ekonomik tablosundan kalan bakiyesinin önemli ölçüde etkili olduğu görülmektedir. Bu nedenle *Balta Limanı Anlaşması* ve sonuçları büyük önem arz eder. Bu anlaşma, Osmanlı ekonomisinin yarı sömürge haline gelmesinin mali yönünü oluşturmuştur. İzmir İktisat Kongresi kararları ve BBYSP Türkiye Cumhuriyetinin kuruluşuyla birlikte hızlı bir ekonomik atılım gerçekleştirmek amacıyla yaptığı önemli yatırım planlamaları idi. Ancak ekonomik yapının gerektirdiği birçok yeterlilik kaleminin (sermaye yetersizliği, girişimci azlığı, vasıflı işgücü eksikliği, üretim ve pazarlama imkanı

darlığı, iktisadi sürekliliği sağlayacak kamu ve özel kuruluş noksanlığı vb) eksiklikleri ile 1929 Dünya ekonomik krizinin etkileri fazlaca hissedilmiş ve ülke ekonomisinin gelişmesi kompakt bir yapıdan ziyade bölgesel gelişmenin ön plana çıktığı bir modele kaymıştır. Ancak süreç içerisinde Türkiye'nin uyguladığı ekonomik politikalar, dış ticaret dengesinin sağlanmasında önemli etkileri olmuştur. Özellikle devlet tarafından kurulan sanayi kuruluşları ithalat oranlarında düşüşler sağlamış ve dış ticaret açığının oluşmasını engellemiştir. Daha sonra yeniden liberal politikalarla ekonomide istikrarlı sayılabilecek büyümeler yaşanmıştır.

1960-1970'li yıllarda benimsenen *ithal ikameci ekonomi politikaları*, ihracatı teşvik etmek yerine iç talebi karşılamaya yönelik hale gelmesi sonucu, dış ticaret dengesi önemli ölçüde açık vermiştir (Özel, 2011; 82).

24 Ocak kararları ise Türkiye'nin dışa açılma anlamında en cesur dönemini başlatmıştır ve bu dönemde itibaren Türkiye için küresel ekonomik entegrasyonlar belirgin biçimde artış göstermiştir. *İthal ikameci ekonomi politikası terk edilerek, ihracata dayalı sanayi stratejisi benimsenmiş* ve dış ticaret hacmimizde önemli artışlar gerçekleşmiştir. 2000'li yılların başında yaşanan siyasi kriz, ekonomide önemli kayıplara neden olmuştur. Zaten öncesinde yaşanan 1999 depremi, ekonomide önemli bir maliyet oluşturmuştu. 2008 krizi, tüm dünyada olumsuz sonuçlara yol açarken, Türkiye bu krizden daha az etkilenmiş olsa da, krizin 2009 yılındaki yansımalarıyla ihracat değerlerinde önemli düşüşler yaşanmıştır.

Türk dış ticaretinin en önemli özelliklerinden biri de, *kentleşme sürecine* koşut olarak ihracat ve ithalatın ekonomik faaliyetlere göre yapısal değişimidir. 1923 ila 1950 arasında kentli nüfus artışı % 1 civarında iken, 1950'lerden itibaren bu oran, belirgin biçimde artarak günümüzde %75'leri aşmıştır. Kırsal kesimdeki çözülme ile hızlanan kentleşme süreci, üretim tarzında yapısal değişimlere neden olmuş, GSMH içinde hizmet ve sanayi sektörlerinin oranı artarken, tarımın payı tek haneli rakamlara düşmüştür. Bu yapısal değişim dış ticarete de etkisini benzer şekilde göstermiştir.

Kır nüfusunun kent nüfusundan daha fazla olduğu dönemlere bakıldığında ihraç ürünlerimizin büyük bir kısmını tarımsal ürünler oluştururken, kent nüfusunun kır nüfusunu geçtiği dönemden itibaren ihracatımız içerisinde tarım sektörünün payı azalma göstermiş imalat sektörünün payında ise artış gerçekleşmiştir. Çünkü kırdaki tarım sektöründe faaliyet gösteren nüfus kente geldiğinde genel itibarıyla işçi statüsüyle bir fabrikada ya da fırıncı, bakkal, kasap gibi iş kollarıyla istihdam olmuştur. Bu duruma kentleşme sonucunda orta alt sınıfta bulunan ailelerin çocuklarının eğitim seviyelerinde yükselme, yaşamını kentte sürdürme durumu da eklenince tarımsal faaliyetler kır kültürüyle iç içe olarak kırdaki kalmıştır. Dolayısıyla tarımsal üretimden daha ileri bir üretim düzeyi olan sanayi üretimine geçiş gerçekleşmiş ve hizmet sektörü gelişmiştir (Kaya, 2007:5). Bu durum Türkiye'nin dış ticaretinde ihracat oranlarında tarımın payının 1950 sonrası dönemde kademeli olarak azalmasına imalat sektörünün ise artmasına olanak tanımıştır. TÜİK Eylül 2015 verilerine göre; göre imalat sanayi ürünlerinin toplam ihracattaki payı %94,4'tür. Yüksek teknoloji ürünlerinin imalat sanayi ürünleri ihracatı içindeki payı %4,6, orta yüksek teknoloji ürünlerin payı ise %32,3'tür.

Türk dış ticaretindeki en büyük pay AB'ne ait olsa da (Türkiye ihracatının %39'u, ithalatının %37'si), 2007-2012 arasında azalma eğilimine girmiştir. Benzer şekilde KEİ ülkelerinin payı da azalmıştır. Sınır komşusu ülkeler ve İslam İşbirliği Teşkilatı ile yapılan dış ticaret hariç diğer bölgelerle olan ticarete Türkiye ithalatçı konumdadır. Bunun başlıca sebebi enerji ithalatı ve çeşitli sanayi ürünlerinin alımıdır (T.C.Gümrük Bakanlığı, 2013:17-20).

Irak, Suriye ve son dönemde yaşanan Rusya krizinin, ülkemiz dış ticaretine belirli oranlarda yansıtacağı bilinmektedir. Ancak, dış ticaretimiz için de tabiri caizse *yumurtaları tek sepette taşımadığımız* için etkilerin minimize edileceğini düşünmekteyiz.

Türk dış ticareti için en büyük sorun ticaret açığıdır ve bu sorunun çözülmesi gerekmektedir. Bunun için de özellikle enerji maliyetlerinin realist politikalarla azaltılması temel hedef olmalıdır. Çünkü küresel rekabet için maliyet en düşük düzeyde kalmalıdır. Türkiye'nin ise cari açığının çok büyük bir kısmının enerji ithalatı kaynaklı olduğu düşünüldüğünde durumun önemi ortaya çıkmaktadır. Ülkemizde enerji yoğunluğuna bakıldığında OECD ülkelerinin 2, Japonya'nın ise 4 katıdır. Yani birim mal veya hizmet üretmek için OECD ülkelerinde kullanılanın 2 katı, Japonya'da kullanılan enerjinin 4 katı enerji tüketilmektedir (Eldem, 2009). Zaten dünya üretim ve ticaret coğrafyasına bakıldığında rekabet eden güçlerin birkaç merkezde toplandığı görülmektedir. Küresel üretime, ticarete ve enerji kullanımına hakim olan ulusal ve bölgesel merkezler dünya ekonomik coğrafyasında kilit role sahiptir (Tümertekin ve Özgüç, 2007:459). Türkiye'de ise son dönemdeki Türk dış politikası ve Türk dış ticaret ilişkisi geri döndürülemez bir biçimde yeni bir aşamaya girmiş görünüyor, orta ve uzun vadede hakim küresel eğilimler bu durumu belirleyicisi oluyor (Babacan, 2010:29).

Enerjide realist, sürdürülebilir politikalar bir yandan üretimde rekabet gücünü artırarak ihracat değerlerine olumlu yansırken diğer yandan ithal ettiğimiz enerjide azalmalar meydana gelecektir. Böylelikle dış ticaret açığı büyük oranda azalacaktır. Bununla birlikte özellikle Ar-Ge faaliyetleri küresel rekabet gücü açısından büyük öneme sahiptir. Bunun için tarım ya da sanayi üreticisine inovatif olunabilmesi ve rekabet gücünün artırılabilmesi için fikirler ve girişimler inkübasyon sürecinde finans, danışmanlık gibi kayda değer destekler verilmelidir. Bu sayede Türk dış ticaretinin çok az bir kısmını oluşturan (%2,6) yüksek teknoloji ürün ihracatında olumlu sıçramalar beklenebilir.

KAYNAKÇA

- Aksoy, B., Coşkun, M., (2004), Türkiye'nin Yakın Dönem Dış Ticaretindeki Değişmeler. Gazi Eğitim Fak.Der.Cilt:24. Sayı:3. Ankara.
- Akyıldız, H. , Eroğlu, Ö. (2004) "Türkiye Cumhuriyeti Dönemi Uygulanan İktisat Politikaları", Süleyman Demirel Üniversitesi, *İktisadi ve İdari Bilimler Fakültesi Dergisi*, Cilt 9, Sayı 1, s. 43-62.
- Alpaydın, Y. , Tunalı, H. (2011) *2000 Sonrası Türkiye İktisadının Değişimi*, İstanbul Ticaret Odası Yayını, İstanbul.

- Anbar, A. (2009) ‘‘Osmanlı İmparatorluđu’nun Avrupa’yla Finansal Entegrasyonu: 1800-1914’’, *Maliye Finans Yazıları*, Sayı:84, s.17-37.
- Atik, A.H. (1998) *Serbest Bölge ve Türkiye’de Serbest Bölgeler*, Türkiye Kalkınma Bankası Yayını, Ankara.
- Babacan, M. (2010) Whither Axis Shift: A Perspective from Turkey’s Foreign Trade, Policy Report, *Foundation for Political, Economic and Social Research (SETA)*, Ankara.
- Dođanay, H., 2011, Türkiye Ekonomik Cođrafyası. Pegem Akademi. Ankara.
- Durhan, İ. (2002) ‘‘1838 Tarihli Osmanlı-İngiliz Ticaret Sözleşmesi ve Sonuçları’’, *Atatürk Üniversitesi Erzincan Hukuk Fakültesi Dergisi (AÜEHFD)*, Cilt 6, s. 1-2.
- Erkan, H. (2007) <http://kisi.deu.edu.tr/husnu.erkancumhuriyet.html>, Erişim: 18.11.2014.
- Gerni, C. , Emsen, Ö.S. ve Deđer, M.K. ‘‘İthalata Dayalı İhracat Ve Ekonomik Büyüme: 1980-2006 Türkiye Deneyimi’’, 2. Ulusal İktisat Kongresi, 20-22 Şubat 2008, İzmir.
- Kanca, O.C., 2012, 1950-1960 Arası Uygulanan Sosyo-Ekonomik Politikalar. Mustafa Kemal Üniversitesi Sos.Bil.Ens.Der.Cilt:9, Sayı:19. Hatay.
- Karagöl, E.T. (2013) ‘‘Ak Parti Dönemi Türkiye Ekonomisi’’, *Siyaset, Ekonomi ve Toplum Araştırmaları Vakfı (SETA)*, Ankara.
- Kundak, S. (2015) *Türkiye’de İmalat Sanayinin İthalata Bađımlılıđının Analizi*, Doktora Tezi, Afyon Kocatepe Üniversitesi Sosyal Bilimler Enstitüsü, Afyon.
- Özcan, B. ve Özçelebi, O. (2013) ‘‘İhracata Dayalı Büyüme Hipotezi Türkiye İçin Geçerli Mi?’’, *Yönetim ve Ekonomi Dergisi*, Cilt:20, Sayı:1, s.1-14.
- Özcan, H.A. (1998) ‘‘Dünden Bugüne Dış Ticaretimizdeki Gelişmeler’’, *Dış Ticaret Dergisi*, Sayı: Özel Sayı, 41-76.
- Özel, H.A., (2011), *Türkiye’de Ticari Serbestleşmenin Tarihi Gelişimi*. Çanakkale Onsekiz Mart Üniv. Girişimcilik ve Kalkınma Der. Sayı:6.Çanakkale.
- Özertan, G. (2013) ‘‘Türkiye Tarım Sektörü’nde Yapısal Dönüşüm ve Teknoloji Kullanımının Rolü’’, Bođaziçi Üniversitesi, İstanbul.
- Öztürk, S. ve Özyakışır, D. (2005) ‘‘Türkiye Ekonomisinde 1980 Sonrası Yaşanan Yapısal Dönüşümlerin GSMH, Dış Ticaret ve Dış Borçlar Bağlamında Teorik Bir Deđerlendirmesi’’, *Mevzuat Dergisi*, Sayı:94, s.1-20.
- Savrul, B.K. , Özel, H.A. , Kılıç, C. (2013) ‘‘Osmanlı’nın Son Döneminden Günümüze Türkiye’de Dış Ticaretin Gelişimi’’, *Girişimcilik ve Kalkınma Dergisi*, Cilt:8, Sayı:1, s.55-78.

- Şahin, N.G. (2013) Türkiye Kimya Sektörü Strateji Belgesi Adım Adım Uygulanıyor, <https://anahtar.sanayi.gov.tr/news/turkiye-kimya-sektoru-strateji-belgesi-adim%20adim%20uygulaniyor/571>, Erişim: 10.03.2015.
- Şenol, C. , <http://www.gumrukkontrolor.org.tr/Yayinlar/Dergiler/62/07pdf.pdf>. Erişim: 07.03.2015.
- T.C. Gümrük ve Ticaret Bakanlığı, 2013, Küresel ve Ulusal Dış Ticaret Gelişmeleri. Ankara.
- Takım, A. (2011) ‘‘Türkiye’de 1960-1980 Yılları Arasında Uygulanan Kalkınma Planlarında Maliye Politikaları’’, *Maliye Dergisi*, Sayı 160, S.154-176.
- Taş, M. (2004) ‘‘Menderes Döneminin Ekonomi Politikası ve 1958 İstikrar Programı’’, *Mevzuat Dergisi*, Sayı:76, s.1-16.
- Tekeli, İ. (2010) *Sanayi Toplumu İçin Sanayi Yazıları*, Tarih Yurt Vakfı Yayınları, İstanbul.
- Tesbi, M.A. (2001) <http://www.tarim.gen.tr/tesbi/79.htm>, Erişim: 18.11.2014.
- Topçu, E. ve Ekmen A.E. , <http://www.deu.edu.tr/userweb/pinar.emirhan/dosyalar/dis%20ticaret.ppt>. Erişim: 07.03.2015.
- TÜİK (2012) İstatistik Göstergeler (1923-2011), TÜİK Yayını, Ankara.
- TÜİK (2015) Dış Ticaret İstatistikleri, TÜİK Yayını, Ankara.
- TÜİK (2014) İnternet Haber Bülteni, <http://www.tuik.gov.tr/PreHaberBultenleri.do?id=16077>, Erişim: 21.11.2014.
- TÜİK (2014) İnternet Haber Bülteni, <http://www.tuik.gov.tr/PreHaberBultenleri.do?id=16078>, Erişim: 1 Ekim 2014.
- TÜİK (2014) İnternet Haber Bülteni, <http://www.tuik.gov.tr/PreHaberBultenleri.do?id=16079>, Erişim: 22.11.2014.
- TÜİK (2015) İnternet Haber Bülteni, <http://www.tuik.gov.tr/PreHaberBultenleri.do?id=18576>, Erişim: 01.03.2015.
- Tümertekin, E. , Özgüç, N. (2007) *Ekonomik Coğrafya: Küreselleşme ve Kalkınma*, Çantay Kitabevi, İstanbul.
- Türkdoğan, O. (2009) *Türk Sanayi Toplumu*, Timaş Yayınları, İstanbul.