



Silhouette as the third dimension of conservation in the historic environment: An examination of preservation issues from a media perspective

Nuray ÖZKARACA ÖZALP¹, ORCID: 0000-0001-8041-3937
Hicran Hanım HALAÇ², ORCID: 0000-0001-8046-9914

Abstract

The change in the silhouette of historic environments is often a problem rather than a change and development. The problem of silhouette in the historical environment has attracted attention in recent years as one of the important issues that occupy the national and international agenda. Within the scope of this study, the problems experienced in historical skylines were discussed and a research was conducted in the sample of Turkey by taking into account the situations reflected in national news. In the study, news sources as media intermediaries were selected to identify practices that have a negative impact on the skyline in historical environments and Google news search engine was used to access these news. Google news search engine; as a result of the searches carried out with the keywords “historical environment”, “silhouette”, “urban view”, “general view of the city”, related news was detected and examined with the content analysis method. The examples were evaluated and explained in line with the design parameters affecting the silhouette in national and international documents on conservation. In the light of the findings obtained, the national agenda on silhouette has been conveyed and it has been desired to create a critical base for historical silhouette control. As a result of the study; it was determined that the reasons such as ignoring the third-dimensional effect of the silhouette, the uncertainties in the silhouette control and the management complexity create great deficits in the preservation of the original appearances. It is also pointed out that national and international principles regarding the silhouette issue should influence the design and that new buildings in historical textures should be realized by paying attention to the impact on the original views.

Highlights

- The study examines silhouette changes in the historical environment.
- The relationship between conservation and sustainability is questioned through the silhouette/view.
- The current state of the silhouette problematic at the national level is reflected.

Keywords

Historical environment; Conservation; Skyline/Silhouette; View; Planning.

Article Information

Received:
21.02.2022

Received in Revised Form:
12.11.2022

Accepted:
31.08.2023

Available Online:
19.04.2024

Article Category

Research Article

Contact

1. Faculty of Architecture and Design,
Eskişehir Technical University, Eskişehir,
Türkiye
ozkaracanuray@gmail.com
2. Faculty of Architecture and Design,
Eskişehir Technical University, Eskişehir,
Türkiye
hhhalac@eskisehir.edu.tr



Tarihi çevrede korumanın üçüncü boyutu olarak silüet: Korunma sorunlarının medya perspektifinden incelenmesi

Nuray ÖZKARACA ÖZALP¹, ORCID: 0000-0001-8041-3937
Hicran Hanım HALAÇ², ORCID: 0000-0001-8046-9914

Öz

Tarihi çevrelerde yaşanan silüet değişimi, genellikle değişim ve gelişim olmaktan çok sorun şeklinde ortaya çıkmaktadır. Tarihi çevrede silüet sorunsalı, ulusal ve uluslararası gündemi meşgul eden önemli konulardan biri olarak son yıllarda dikkat çekmektedir. Bu çalışma kapsamında, tarihi silüetlerde yaşanan sorunlar konu edilmiş ve ulusal haberlere yansıyan durumlar dikkate alınarak Türkiye örneğinde bir araştırma yapılmıştır. Çalışmada; medya aracısı olarak haber kaynakları, -güncel olma ve kültürel miras farkındalığı konusunda etkili olma gibi özellikleriyle- tarihi çevrelerde silüete olumsuz etki oluşturan uygulamaları tespit etmek amacıyla seçilmiş ve bu haberlere ulaşmak amacıyla Google haberler arama motorundan yararlanılmıştır. Google haberler arama motoru üzerinde; “tarihi çevre”, “silüet”, “kentsel görünüm”, “kentin genel görünümü” anahtar kelimeleri ile yapılan taramalar sonucunda ilgili haberler tespit edilmiş ve içerik analizi yöntemiyle incelenmiştir. İncelemede; tespit edilen örnekler, koruma ile ilgili hazırlanmış ulusal ve uluslararası belgelerde yer alan silüete etki eden tasarım parametreleri doğrultusunda değerlendirilerek açıklanmıştır. Elde edilen bulgular ışığında silüet konusunda ulusal gündem aktarılmış ve tarihi silüet denetimine eleştirel bir altlık oluşturulmak istenmiştir. Çalışma sonucunda; silüetin üçüncü boyut etkisinin göz ardı edilmesi, silüet denetimindeki belirsizlikler ve yönetim karmaşası gibi nedenlerin özgün görünümünün korunmasında büyük açıklar yarattığı tespit edilmiştir. Ayrıca silüet konusu ile ilgili ulusal ve uluslararası ilkelerin tasarıma etki etmesi ve tarihi dokularda yeni yapıların özgün görünümüne üzerindeki etkisine dikkat edilerek gerçekleştirilmesi gerektiğine dikkat çekilmektedir.

Öne Çıkanlar

- Çalışma tarihi çevrede silüet değişimlerini irdelemektedir.
- Koruma ve sürdürülebilirlik arasındaki ilişki silüet/görünüm üzerinden sorgulanmaktadır.
- Silüet sorunsalının ulusal düzeyde güncel durumu yansıtılmaktadır.

Anahtar Sözcükler

Tarihi çevre; Koruma; Silüet;
Görünüm; Planlama.

Makale Bilgileri

Alındı:
21.02.2022
Revizyon Kabul Tarihi:
12.11.2022
Kabul Edildi:
31.08.2023
Erişilebilir:
19.04.2024

Makale Kategorisi

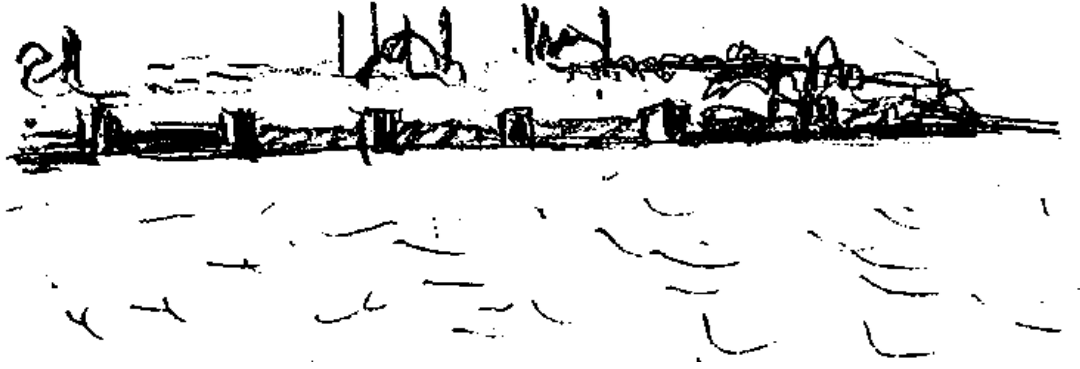
Araştırma Makalesi

İletişim

1. Mimarlık Bölümü, Eskişehir Teknik Üniversitesi, Eskişehir, Türkiye
ozkaracanuray@gmail.com
2. Mimarlık Bölümü, Eskişehir Teknik Üniversitesi, Eskişehir, Türkiye
hhhalac@eskisehir.edu.tr

1. GİRİŞ (INTRODUCTION)

Kentsel yapılı çevrelerin tasarlanması, planlanması ve denetimi gün geçtikçe nüfus artışı, kentleşme, küreselleşme gibi birçok nedenden zorlaşmaktadır. Bu doğrultuda planlamada sürdürülebilir yaklaşım tüm dünyada temel hedef olmuştur. Yapılı çevrenin bileşenlerinden biri olan tarihi çevreler de günümüze aktarılırken çağın gerekleri doğrultusunda değişikliklere uğramakta ve yeni yapılaşmalar gerçekleşmektedir. Tarihi çevrede yeni yapılaşma konusu/sorunu tüm dünyada olduğu gibi ülkemizde de gündemde olan bir konudur. Tarihsel süreçte kentlerin tarihi dokularını hiçe sayarak gerçekleşen yeni yapılaşmalar, müdahaleler kentlerin silüetini bozmaktadır. Günümüzde tarihi dokulara bakıldığında özgün dokuyu gölgeleyerek fon oluşturan veya özgün dokuyu maskeleyen durumlar söz konusudur. Bu kapsamda çalışmanın odaklandığı problem, tarihi çevrelerde silüetin/özgün görünümünün korunamaması ve sürdürülebilirliğinin sağlanamıyor olması ve bozulmasıdır.



Şekil 1. İstanbul silüeti, Le Corbusier (Aksoy, 2009).

Geçmişten günümüze her yerleşim/kent kendisini diğerlerinden ayıran bir silüet ve kimlik oluşumuna sahne olmuştur. Silüet, en genel anlamda belirli bir mesafeden kentlerin doğal ve yapılı çevresinde yer alan bileşenlerin görünümü olarak tanımlanmaktadır (Gassner, 2009). Kentlerin sahip oldukları kimliklerin somut bir yansıması olarak silüetler; sosyal, ekonomik ve politik yapıda yaşanan farklılaşmalar sonucunda yaşanan gelişmelerle olumlu veya olumsuz anlamda değişmekte ve kümülatif bir oluşum sergilemektedir. Günümüzde yaşanan çarpık kentleşme ile giderek artan niteliksiz yapılaşmalar sonucu tarihi çevrelerin silüetlerinin, o hayranlık uyandıran görünümleri olumsuz yönde etkilenmekte ve değişmektedir. Silüet konusu korumaya değer varlıkların eşsiz sayıda ve değerinde olduğu Türkiye’de özellikle ele alınması gereken bir konudur. Öyle ki 20. yüzyılın en ünlü mimarı Le Corbusier, 1907-1911 yılındaki Doğu Gezisi esnasında İstanbul’u ziyaret ederek ‘The Walls of Byzantium’ (Bizans Surları) adı altında kentin silüetini yansıtan çizimler yapmış (Şekil 1) ve bütün mimarlara hitaben, silüetin ne olduğunu anlamaları için İstanbul’u görmelerini önermiştir (Bektaş, 2005). Fakat bir zamanlar Le Corbusier’in silüet kavramıyla özdeşleştirdiği İstanbul’un tarihi görünümü, zamanla yok olmaya yüz tutmuştur. Sadece İstanbul değil birçok tarihi çevrede silüet sorunsalı yaşanmakta, ulusal ve uluslararası gündemi meşgul eden önemli konulardan

biri olarak son yıllarda dikkat çekmektedir. Bu doğrultuda; medya aracısı olarak haber kaynakları, güncel olma ve kültürel miras farkındalığı konusunda geniş kitlelere ulaşarak etkili olma gibi özellikleriyle tarihi çevrede silüete olumsuz etki oluşturan uygulamaları tespit etmek amacıyla seçilmiştir. Tarihi silüetlerin korunma sorunları, özgün görünümlerin bozulması, değişimi ve dönüşümü ile ilgili literatürde araştırmalar bulunmaktadır (Zeytinoglu, 2013; Uçman Altınışık, 2016; Şevkin ve Gül, 2017; Atabeyoğlu ve Argan, 2018; Hoş, 2018; Kocalar, 2019; Şevkin ve Gül, 2022; Kuçak Toprak, 2022). Araştırmaların büyük bir bölümü, tekil örneklem alanların incelenmesi kapsamında olup çoğunlukla İstanbul örneklemini ile sınırlıdır. Ayrıca literatürde özgün görünümlerin bozulma durumlarını haber kaynakları üzerinden mimari tasarım parametreleri ile ilişkilendirerek değerlendiren bir yayına da ulaşılamamıştır. Bu çalışma kapsamında, ulusal haberler dikkate alınarak Türkiye ölçeğinde bir alan çalışması yapılması hedeflenmiş ve kentsel/tarihi çevrede silüete olumsuz etki oluşturan uygulamalar tespit edilerek örnekler kapsamında bir tipoloji oluşturmak amaçlanmıştır. Ayrıca özgün silüetlerde yaşanan olumsuz durumların haberlerde işleniş şeklinin tespiti ve bu tespite bağlı olarak haberler üzerinden toplumda “koruma bilinci” ve tarihi silüetlerin önemine ilişkin dikkat çekme çabasının olup olmadığı da sorgulanmıştır. Silüete olumsuz etki oluşturan örneklerin tespiti için yeni medya (sosyal medya, internet haberleri ve blog siteleri vb.) olarak bilinen dijital ortamdaki veriler dikkate alınmış ve yeni medya kapsamının çok fazla olmasından dolayı Google Haberler arama motoru ile veriler sınırlandırılmıştır. Google Haberler arama bölümünde; “tarihi çevre/doku/bina”, “siluet/silüet”, “kentsel görünüm”, “kent genel görünümü” anahtar kelimeleri girilerek ilgili haberlere ulaşılmaya çalışılmıştır. Çalışmada, öncelikle silüet kavramı ve silüeti etkileyen tasarım parametreleri üzerine literatür araştırması yapılarak özgün silüetlerde yaşanan sorunların aktarımına ve değerlendirilmesine yönelik kuramsal bir altlık oluşturulmak amaçlanmıştır. Bu amaç doğrultusunda; Türkiye örnekleminde bulunan tarihi çevrede silüete olumsuz etki oluşturan uygulamalar, koruma ile ilgili hazırlanmış ulusal ve uluslararası belgelerde yer alan silüete etki eden tasarım parametreleri ile ilişkilendirilerek açıklanmıştır.

2. KURAMSAL ÇERÇEVE (CONCEPTUAL FRAMEWORK)

Silüet¹ kelimesinin gökyüzü-hattı ile ilk kullanımı 19. yüzyılın ilk yarısına tarihlendirilmiş ve ufka karşılık gelmiştir. Yüzyılın ikinci yarısında silüet terimi yapıllı çevre bağlamında kullanılmaya başlanmış ancak bu durumda binalar silüeti bozacak unsurlar olarak görülerek silüeti yaratma güçleri dikkate alınmamıştır. Ancak 20. yüzyıldan sonra silüet kavramı, gökyüzüne karşı görülen doğal ve yapıllı çevreyi ifade etmeye başlamıştır (Gassner, 2009; Gassner, 2013). Kent silüetleri, kentsel peyzajın algılanmasını sağlayan en önemli peyzaj değerlerinden biridir. Kentsel peyzaj ise doğal ve beşeri ortam kompozisyonundan oluşmaktadır. Bu kompozisyon, kentsel bütünde yapıların tek tek değil bir bütün olarak birbirleriyle ve etrafındaki yapılanmamış alanlarla olan ilişkisini yansıtmaktadır (Karakaya, 2013). Koruma bilimi tek bir yapıdan yapıların çevreleriyle birlikte korunmasına, yapı gruplarından kentsel alanların korunmasına doğru giderek kapsamını geliştirmiştir. Kentsel koruma

¹ Silüet, sözlük anlamı olarak; 1. “karaltı ve gölge” (TDK), 2. “yer ile göğün görünen birleşimi/ufuk ve gökyüzünün arka planına karşı gelen dış çizgi” (Merriam-Webster Dictionary), 3. “gökyüzüne karşı görülen binaların, arazilerin vb. ana hatları” (Oxford English Dictionary), 4. İngilizce kelime anlamına bakıldığında “silhouette ve skyline” ve Almanca kelime anlamına bakıldığında ise “stadtbild/kentsel görünüm” karşılıkları bulunmaktadır.

kavramının gelişmesiyle sadece yapıların fiziksel özelliklerinin korunması değil, onların çevreleriyle olan her türlü ilişkileri, kentsel alanların yarattıkları görünüm/silüetler ve somut olmayan nitelikler de önem kazanmıştır. Özgün kent görünümleri de koruma açısından öne çıkmaktadır. K. Koramaz (2002), kentsel koruma uygulamalarında üçüncü boyut/silüet etkilerinin değerlendirilmesinde dört temel parametreden bahsedebileceğini vurgulamıştır. Bunlar kentsel mekânda; yapısal parametreler, cepheye ait görsel parametreler, erişime ait parametreler ve özgünlüğe ait parametrelerdir. Kentsel mekânda yapısal parametreler cepheyi oluşturan bileşenlerin geometrik formuna ait ilişkileri ve bileşenlerin birbirleriyle olan ilişkilerini tanımlamaktadır. Bu parametreler; genişlik, derinlik, yükseklik, ölçek, oran ilişkileridir. Görsel parametreler cepheyi oluşturan görsel ilişkileri tanımlamaktadır. Cephe özellikleri olarak; malzeme, renk, doku, detay parametreleri bu görsel ilişkileri ortaya koymaktadır. Cephe oranları özellikleri olarak da cephe açıklık oranları, cephe açıklıklarının ritmi, cephe görsel ilişkileri olarak da görsel bütünlük, görsel uyum ve görsel karşıtlık değerlendirilebilir. Erişime ait parametreler, bileşenin kullanımını sınırlandıran mülkiyet dokusuyla ilişkilerini tanımlamaktadır. Yapının ve kent parçasının kullanımını oluşturan mülkiyet bölünmelerinin birbirleriyle ve bütünlükle olan ilişkisini tanımlayan mahremiyet, kent dokusunu oluşturan taşıt ve yaya erişimlerini ortaya koyan yol dokusu üzerinden bina girişleri ve mahreç genişlikleri temel dolaşım parametreleridir. Ayrıca kullanıcı hareketi de tanımlanacak diğer bir kavramdır. Son olarak, özgünlüğe ait parametreler bileşenin dokudaki özelliğini ve tarihi kentsel çevresiyle olan uyumunu tanımlamaktadır. Bu parametreler, kentsel kimliğe, yerel mimari karaktere uyumdur. Bu parametreler, kentsel kimlik, yerel mimari karaktere uyumdur. Özgünlük kriteri olarak ise; tasarım özgünlüğü, malzeme özgünlüğü, işçilik özgünlüğü ve yerleşme özgünlüğünden bahsedilmektedir. İ. Kanat Duralı (2007) ise tarihi çevrede yeni yapılaşma uygulamalarının üçüncü boyut etkilerinin değerlendirilmesinde üç temel unsurdan bahsetmektedir. Bunlar; yapının kütlesi (yükseklik, genişlik), yapı cephesi (malzeme, renk, oran, cephe sürekliliği) ve yapının çevresel konumu (parsel büyüklükleri, parsel içindeki konum ve yerleşme dokusu) parametreleridir. S. Kostof (2009), kent silüetlerinde tasarım öğelerinin “form (shape), yükseklik (height), kente yaklaşma (approach), ışık ve renk (light and color)” olduğunu vurgulamıştır.

Tarihi çevre koruma ile ilgili hazırlanmış ulusal ve uluslararası belgeler, tarihi çevrede silüetin/kentsel görünümün korunmasına yönelik hangi tasarım parametrelerine dikkat edilmesi gerektiği doğrultusunda incelenmiştir (Tablo 1 ve Tablo 2).

Tarihi çevre koruma ile ilgili hazırlanmış ulusal ve uluslararası belgelerin incelenmesi sonucunda, tarihi silüetlerin/geleneksel görsel çerçevenin korunmasında;

- kütle (yoğunluk, ölçek, yapıların yükseklik ve genişlikleri),

- cephe (renk, malzeme) ve

- çevresel konum (yerleşim dokusu, parsel boyutları, yapı-parasel-sokak ilişkisi, konum) bileşenlerinin silüetin korunmasında etkin üst başlık değerlendirme kriterleri olduğu tespit edilmiştir. Belirlenen üst başlık silüet parametreleri kendi içerisinde birçok alt parametreyi de bünyesinde bulundurabilmektedir.

Tablo 1. Tarihsel süreçte tarihi çevre koruma ile ilgili hazırlanmış uluslararası belgelerde silüete etki eden mimari tasarım ilkeleri.

Tarih	Uluslararası Çalışmalar	Tarihi çevrede silüet/kentsel görünüm/mimari tasarım
1964	Venedik Tüzüğü	“Anıtların korunması, ölçeği dışına taşmamak koşuluyla çevresinin de bakımını içine almalıdır. Eğer geleneksel ortam varsa, olduğu gibi bırakılmalıdır. Kütle ve renk ilişkilerini değiştirecek hiçbir yeni eklentiye, yok etmeye ya da değiştirmeye izin verilmemelidir.”
1976	Nairobi Tavsiyeleri	“Herhangi bir yeni inşaata girişmeden önce, yalnız tarihi yerleşmenin genel karakterini tanımlamak için değil, fakat belirgin özelliklerini, yani, yüksekliklerin uyumunu, kullanılan renk, malzeme ve biçimleri, cephe ve çatı tiplerini, bina kütlelerinin parsel içindeki konumlarını, parsellerdeki yapılaşma oranlarını tanımlayıcı bir kentsel çevre analizi yapılmalıdır. Parsellerin yeniden düzenlenmesi, kütle değişikliğine yol açarak bütünün uyumunu tehlikeye düşürebileceğinden, parsel boyutlarına özellikle dikkat edilmelidir.” (Madde 28)
1987	Washington Tüzüğü	“Binaların ölçek, boyut, üslup, yapım tekniği, kullanılan malzemeler, renk ve bezemeler ile tanımlanan biçimleri, iç ve dış görünüşleri”... Bu özellikleri tehdit eden olumsuz etkenler tarihi kent veya kentsel alanın özgünlüğünü zedeleyebilir.”
1999	Uluslararası Kültürel Turizm Tüzüğü	“Turizmi geliştirme ve altyapı projeleri kültür mirası alanlarının estetik , sosyal ve kültürel boyutlarını, doğal ve kültürel peyzaj değerlerini, biyolojik çeşitlilik özelliklerini ve daha geniş ölçekte görsel çerçevesini dikkate almalıdır. Yerel malzeme kullanımı tercih edilmeli , yerel mimari üsluplar veya sivil mimari gelenekleri gözletilmelidir.”
1999	Geleneksel Mimari Miras Tüzüğü	“Geleneksel yapılar; üslup, biçim ve görünüş tutarlılığı gibi ayırt edici özellikleriyle tanınırlar.” “Çağdaş kullanım isteklerinin zorladığı ve kabul edilebilir değişimler bütünün genel ifadesine uyumlu, görünüş, doku ve biçim yönünden aykırı olmayan malzemelerle yapılmalı; yapı malzemelerin birbiriyle uyumuna özen gösterilmelidir. ”
2011	Tarihi Kentsel Peyzaja İlişkin Tavsiye Kararı	Doğal ve yapı çevre arasındaki etkileşim; eski-yeni kentsel dinamiklerin katmanlaşması gibi yaklaşımlar sayesinde “tarihi kentsel peyzaj” kavramına atfedilen önemin artması; Yaşayan tarihi kentler ile ilgili “ özgünlük ” ve “ bütünlük ” konuları; Tarihi kentsel peyzaj ile ilgili olarak “tampon bölge”nin anlamı ve kullanımı; Kentsel tarihi alanlar ile ilgili “manevi” değerler.
2011	Valetta İlkeleri	“Tampon bölge sit alanının dışında yer alan ve alanın kültürel değerlerini çevresindeki faaliyetlerin olumsuz etkilerine karşı korumaya yönelik, iyi tanımlanmış bir kuşaktır. Söz konusu zararlı etki fiziksel, görsel veya sosyal olabilir.” “ Perspektifler, görünüşler, odak noktaları ve görsel koridorlar tarihi mekânların kavranmasını sağlayan temel bileşenlerdir. Yeni müdahaleler söz konusu olduğunda saygı görmelidirler. Bir müdahaleye girişmeden önce mevcut durum dikkatle analiz edilmeli ve belgelenmelidir. Yeni yapılara doğru veya onlardan başlayan görüş konileri tanımlanmalı, üzerinde çalışılmalı ve korunmalıdır. ” “Kentın büyümesine bağlı değişiklikler denetlenmeli ve kentın genel görünümüne ve mimari dokusuna yapacakları fiziksel ve görsel etkileri en aza indirmek için dikkatle yönetilmelidir.”

Tablo 2. Tarihsel süreçte tarihi çevre koruma ile ilgili hazırlanmış ulusal belgelerde silüete etki eden mimari tasarım ilkeleri.

Tarih	Ulusal Çalışmalar	Tarihi çevrede silüet/kentsel görünüm/mimari tasarım
1973	Eski Eserler Kanunu	... tarihî, estetik , artistik, bilimsel, ekolojik, etnografik, ebedi veya efsanevi önemleri bakımından korunmaları ve değerlendirilmeleri gereken, tabiatın veya tabiatla insanların müşterek eseri olan topografik bölgelere SİT...
1993	Kültür ve Tabiat Varlıklarını Koruma Kanunu	... "Koruma amaçlı imar planı"; ... sit alanlarında, alanın etkileşim-geçiş sahasını da göz önünde bulundurarak, kültür ve tabiat varlıklarının sürdürülebilirlik ilkesi doğrultusunda korunması amacıyla... yoğunluklar ve parsel tasarımlarını... planlama kararları...
1996	Kentsel Sitler, Koruma ve Kullanma Koşulları	... geçiş dönemi koruma esasları ve kullanma şartlarının belirlenmesinde, sitin doku özelliklerine bağlı olarak yoğunluk, kütle, konum, yükseklik, mimari özellikler, yapı malzemesi, renk vb. koşulların tanımlanmasına... ... Bulunduğu sokakta ya da imar adasında korunması öngörülen kentsel silüeti olumsuz etkileyebilecek konum ve yükseklikte yeni yapı yapılamayacağı...
1999	Arkeolojik Sitler, Koruma ve Kullanma Koşulları	... III. Derece Arkeolojik Sit alanlarında; geçiş dönemi yapılanma koşullarının belirlenmesine, geçiş dönemi yapılanma koşullarının belirlenmesinde; - Öneri yapı yoğunluğunun, mevcut imar planı ile belirlenmiş yoğunluğu aşmamasına, - Alana gelecek işlevlerin uyumuna, - Gerekli alt yapı uygulamalarına, - Öneri yapı gabarilerine , - Yapı tekniğine ve malzemesine , Mevcut ve olası arkeolojik varlıkların korunması ve değerlendirilmesini sağlayacak bir biçimde çözüm getirilmesine... ... Kentsel Arkeolojik Sit alanlarında; arkeolojik değerlerin sağlıklı ve kapsamlı envanter çalışmasının yapılmasına, bu çalışma sonucunda hazırlanacak planlar onanmadan, parsel ölçeğinde uygulamaya geçilmemesine, Planlama çalışmaları sırasında; - Alana gelecek işlevlerin uyumuna, - Günümüz koşullarının gerektirdiği altyapı hizmetlerinin proje aşamasından itibaren kültür katmanına zarar vermeyecek ve toprak kullanımını en alt düzeyde tutacak biçimde ele alınmasına, - Öneri yapı gabarileri ile yapı tekniği ve malzemesinin geleneksel doku ile uyumuna özen gösterilmesine...
1999	Doğal (Tabii) Sitler, Koruma ve Kullanma Koşulları	... Bu alanlarda, bitki örtüsü, topografya ve silüet etkisini bozabilecek hiçbir eylemde bulunulmayacağına... ... Doğal peyzaj ve silüet dikkate alınarak koruma kurulunca belirlenecek koşullar doğrultusunda kum, çakıl, taş, maden ve benzeri malzeme alınabileceğine, bu amaçla ocak açılabilmesine, toprak, curuf, çöp, sanayi artığı ve benzeri dökülmemesine...

Kütle (yükseklik, genişlik): Kütle (yükseklik, genişlik) çevresel bütünlüğe etki eden önemli bir faktördür. Tarihi çevrelerde tasarlanacak yeni yapıların kütle anlamında bulunduğu dokuyla bütünlük sağlaması beklenmektedir (Kanat Duralı, 2007). Koruma amaçlı hazırlanan imar planlarında tarihi dokularının bozulmaması adına gabari sınırları oluşturulmuştur. Ancak henüz

çevre ve koruma bilincinin oluşmadığı ülkelerde, politik ve toplumsal baskılar nedeniyle gabari sınırlamaları değişmektedir. Bu durum tarihi dokularda birbirinden farklı yükseklikte birçok binanın yapılarak görsel bütünlüğün bozulması ve silüetin olumsuz etkilenmesiyle sonuçlanmaktadır. Belli bir koruma bilincine ulaşmış ülkelerde ise tarihi çevrelerde gabari sınırlarının tarihi yapıları geçmeyecek şekilde kurallar ve kanunlarla düzenlediği görülmektedir (Edinburgh Planning Committee, 2007; Greater London Authority, 2012). Türkiye’de 1973 yılında getirilen ‘Eski Eserler Yasası’ ile sit kavramına ilk kez yer verilmiş ve kentsel sit ilan edilen bölgeler için yapılan koruma amaçlı imar planlarında, gabari sınırlaması çevredeki tarihi binaları aşmayacak şekilde düzenlenmiştir (1973 yılı 1710 sayılı Eski Eserler Kanunu). Tarihi çevrelerde gerçekleşen yeni yapı tasarımlarında bulunan çevreye benzer yapı yükseklik ve genişliklerinin tercih edilmesi tarihi dokunun bütünlüğünün korunmasına yardımcı olmaktadır. Bu doğrultuda tarihi bir çevredeki genel parsel boyutlarından daha büyük olan parsellerde yapılacak yeni yapılarla ilgili durumlarda, cephe genişliğinin yine görsel bütünlüğün gözetilerek, yapılan analizler doğrultusunda belirlenen oranlarda parçalanması yararlı bir yaklaşım olmaktadır (Kanat Duralı, 2007). Bunun yanı sıra tarihi çevrede gerçekleşecek yeni yapılaşmalar için mevcut tarihi görünümün arka veya ön planında olumsuz etki oluşturabilecek kütlelerden (yüksekliklerden ve genişliklerden) kaçınılmalıdır.

Cephe (renk ve malzeme): Cephe (renk, malzeme, cephe sürekliliği) çevresel bütünlüğe etki eden önemli bir faktördür. Tarihi çevrelerde yapılan yeni yapılarda kullanılacak malzeme seçimi, cepheyi etkileyerek silüeti şekillendiren faktörlerden biridir. Geleneksel malzemelerle yapılmış tarihi binalardan oluşan bir dokuda, yeni yapı tasarımında benzer veya zıt malzeme kullanılabilen ancak her iki durumda da yapının çağdaşlığı tartışılabilir olmamalıdır. Renk faktörü de cephe etkisinde önemli olup özellikle malzeme faktörüyle doğrudan ilişkili olabilmektedir. Tarihi çevrelerde kullanılacak renklerin, çevrenin ilgili analizleri yapıldıktan sonra alanında uzman kişiler tarafından belirlenmesi ve sınırlandırılması uygun olmaktadır (Kanat Duralı, 2007). Bu doğrultuda, tarihi silüete etki edebilecek yeni yapılaşmalar için mevcut dokunun cephe karakteristiği göz önünde bulundurularak özgün malzeme ve renk seçeneklerinin kullanımı öncelikli olabilir veya zıt yaklaşım ile tamamen zıt malzeme-renk kullanımı da gerçekleştirilebilir.

Çevresel Konum (yerleşim dokusu, parsel boyutları, konum): Nairobi’de 1976 yılında yapılan UNESCO toplantısında “Parsellerin büyüklükleri ve yeniden düzenlenmesi, kütle değişikliğine neden olarak bütünün uyumunu tehlikeye düşürebileceğinden, parsel boyutlarına özellikle dikkat edilmelidir” ifadeleriyle tarihi çevrelerde yeni yapılaşmalarda yerleşim doku morfolojisinin ve parsel boyutlarının önemine değinilmiştir (Nairobi Tavsiyeleri, 1976). Bu doğrultuda tarihi silüete etki edebilecek yeni yapılaşmalar için mevcut dokunun morfolojisinde olumsuz etki oluşturabilecek kütlelere yol açabilecek parsel düzenlemelerinden kaçınılmalıdır. Komşu parsellerde veya silüete etki edebilecek konumda yer alan parsellerde, geleneksel parsel özelliğinin olumsuz etkilenmesine neden olabilecek tevhid işlemlerinin yapılmaması gerekmektedir. Ayrıca tarihi yapıların/alanların bitişinde veya silüetin etkilenebileceği konumlarda yeni yapı yapılmaması, yapıldığı durumlarda da tarihi silüeti olumsuz etkilemeyecek tasarımlar tercih edilebilir.

Özetle tarihi çevre koruma ve tarihi çevrede mimari tasarım/yeni yapı konusu ile ilgili uluslararası çalışmalar Venedik tüzüğünden başlayarak ülkemizde de kabul görmüş, ulusal ve uluslararası düzeyde gelişmelere paralel olarak yasal ve kurumsal düzenlemeler yapılmıştır (Tablo 1 ve 2). Ancak ekonomik ve siyasal nedenler ile değişen kentleşme anlayışı sonucu tarihi çevrelerin tahribatının

önüne geçilememiştir. Özellikle kentlerin ekonomik bir araç olarak görüldüğü 1980 sonrası dönemde kent merkezlerinde bulunan tarihi çevrelerde tahribatın hız kazanması ve 2000’li yıllardan sonra inşaat sektörüne dayalı büyüme modeli ile tarihi çevrelerin kimliğine uygun olmayan ve kentsel mekânın sürekliliğine olumsuz etki eden çalışmalar yapılmıştır (Tan ve Arabacıoğlu, 2020). Bu çalışmada; Türkiye örneğinde tarihi silüetlerin korunarak sürdürülebilirliklerinin sağlanıp sağlanmadığı, özgün görünümde yaşanan koruma sorunları ve bu sorunlara karşı görüş ve tutumlar sorgulanmaktadır. Özgün görünümde yaşanan sorunlu gelişmeler, silüeti etkileyen mimari tasarım ölçütleri ile ilişki kurularak açıklanmıştır.

3. ÇALIŞMADA KULLANILAN VERİ VE YÖNTEM (DATA AND METHOD IN THE STUDY)

3. 1. Çalışmada Kullanılan Model ve Araştırma Yöntemi (Model and Research Method Used in the Study)

Bu çalışma, var olan bir durumu ortaya koymayı amaçladığından betimsel tarama modeli kullanılmıştır. “Tarama araştırmalarının amacı genellikle araştırma konusu ile ilgili var olan durumun fotoğrafını çekerek bir betimleme yapmaktır” (Büyüköztürk vd., 2013). Tarama modelleri, geçmişte veya günümüzde halen mevcut olan bir durumu var olduğu şekliyle betimlemeyi hedefleyen araştırma yaklaşımlarıdır. Genel tarama modelleri, çok sayıda elemandan oluşan bir evrende, evren hakkında genel bir yargıya ulaşmak amacı ile evrenin tamamı veya evrenden alınacak bir grup, örneklem veya örnek üzerinde yapılan tarama şeklidir (Karasar, 2012). Araştırmada nitel araştırma yöntemlerinden içerik/doküman analizi kullanılmıştır. İçerik analizi yazılı, sözel ve diğer materyallerin sistematik ve nesnel bir biçimde incelenmesi olarak tanımlanabilir (Tavşancıl ve Aslan, 2001). Cohen, Manion ve Morrison (2007)’ a göre içerik analizi, eldeki yazılı dokümanların temel içeriklerinin ve taşıdıkları mesajların özetlenmesi şeklinde de tanımlanmaktadır. Sosyal bilimler alanında sıklıkla kullanılan bu analiz, tarihsel dokümanlar, kitap, kitap bölümü, gazete başlıkları ve yazıları gibi dokümanların içeriklerinden daha küçük içerik kategorileri oluşturularak özetlendiği sistematik, tekrarlanabilir bir teknik olarak ifade edilebilir (Sert, Kurtoğlu, Akıncı ve Seferoğlu, 2012). Bu araştırmanın kapsamı, haber kaynaklarıyla sınırlı tutulmuş ve bu haberlere ulaşmak amacıyla Google arama motoru web sitesinden yararlanılmıştır. İncelemeye konu olan doküman türünün haber kaynakları olarak seçilmesinin temel sebepleri; silüete olumsuz örnek oluşturan durumların tespiti için erişim kolaylığı sağlaması ve geniş kitlelere ulaşan bir bilgi kaynağı konumunda yer almasıdır. Ayrıca haber kaynaklarında; silüet konusunun ulusal gündemde ne sıklıkta ve şekilde yer aldığı, koruma konusundaki farkındalık düzeyinin sorgulanmasına da katkı sağlayacağı düşünülmektedir. Google arama motoru ise diğer arama motorlarına göre lider konumda olması (Duman, 2018) ve silüet üzerine yapılan aramada daha fazla haber kaynağı sunması nedeniyle seçilmiştir. Silüete olumsuz etki oluşturan örnekler doğrultusunda ulusal haberler dikkate alınarak Türkiye örneğinde bir çalışma yapılmıştır. Araştırmanın materyalini tespit ederken amaçlı örnekleme yöntemlerinden ölçüt örnekleme yöntemi kullanılmıştır. Bu örnekleme yöntemindeki temel anlayış, önceden belirlenmiş bir dizi ölçütü karşılayan durumları sağlayan örneklerin seçilmesidir. Burada bahsi geçen ölçüt veya ölçütler araştırmacı tarafından oluşturulabilir ya da önceden hazırlanmış bir ölçüt listesi kullanılabilir (Yıldırım ve Şimşek, 2011). Bu çalışmada ölçüt, olarak tespit edilen silüetin tasarım parametrelerinden (yükseklik, genişlik, renk ve malzeme)

en az birini barındırarak tarihi çevre koruma açısından silüete olumsuz etki oluşturan konularla ilgili haberler olarak belirlenmiştir.

3. 2. Verilerin Toplanması ve Analizi (Data Collection and Analysis)

Araştırmanın konusu doğrultusunda Google arama motoru üzerinde “tarihi çevre/doku/bina”, “silüet/silüet”, “kentsel görünüm, “kent genel görünümü” anahtar kelimelerinin çaprazlanması ile yapılan taramalar sonucunda özgün silüetlerde yaşanan sorunlar ilgili haberler (gazete başlıkları ve yazıları) tespit edilmiştir. Google Haberler, 2002 yılında hizmete açılan bir servis olduğu için ulaşılan haberler, 2002-2022 yılları ile sınırlıdır. Haber başlıkları ile yapılan ayrıştırma sonucu konu dışı ve yinleme olan haberler dâhil edilmemiştir. Google arama motorunda haberler taranarak çalışma materyaline dâhil olan 26 haber belirlenmiş ve içerik analizleri yapılmıştır. Bu analizler sonucunda, tespit edilen örneklerin tarihi çevre koruma ile ilgili hazırlanmış uluslararası belgelerden tespit edilen silüete etki eden tasarım parametrelerinden hangisi ile ilişkili olduğu tespit edilmiştir.

4. BULGULAR/“SİLÜETLERİN VARLIK SORUNSALI” TÜRKİYE’DEN ÖRNEKLER (FINDINGS/“THE EXISTENCE PROBLEM OF SILHOUETTES” EXAMPLES FROM TURKEY)

Çalışma kapsamında Google Haberler üzerinden 26 adet silüete olumsuz etki oluşturan örnek tespit edilmiştir. Bunların; 16’sı kütle (yükseklik ve genişlik) bakımından olumsuz etki oluşturan örnekler ve 10’u birden fazla özellik (renk ve malzeme, kütle ve konum gibi) bakımından olumsuz etki oluşturan örnekler olarak aktarılmıştır.

4. 1. Tarihi Çevrede Silüete “Kütle (yükseklik, genişlik)” Bakımından Olumsuz Etki Oluşturan Örnekler (Examples of Negative Effects on the Silhouette in terms of "Height" in the Historic Environment)

Tarihi çevrelerde silüete “kütle (yükseklik, genişlik)” bakımından olumsuz etki oluşturan, ulusal haberlere konu olarak ülke gündemine gelen 18 örnek tespit edilmiştir. Bu örneklerin 1’i Ankara, 1’i Van, 9’u İstanbul, 1’i Çanakkale, 2’si Bolu, 1’i Mardin ve 1’i Bursa’dan olduğu görülmektedir (Tablo 3). Tarihi çevrelerde silüete “kütle (yükseklik, genişlik)” bakımından olumsuz etki oluşturan örneklerden ilki, Anıtkabir’in yakın çevresinin görünümüdür² (Şekil 2). Anıtkabir çevresinde inşa edilen gökdelenler nedeniyle Ankara’nın son yeşil kentsel alanlarından biri olan Anıtkabir, yüksek yapılar tarafından kuşatılmıştır. Anıtkabir’in Anıtkabir Koruma Amaçlı İmar Planı’nda Tandoğan, Yüce-tepe, Anıttepe, Bahçelievler ve Beşevler’deki yapıların anıtın yüksekliğini aşamayacağı kararı bulunmaktadır (Url-1). Ancak bahsi geçen bölgenin çeperinde bulunan yerleşimlerde inşa edilen yüksek yapılar nedeniyle, planda korunmaya çalışılan silüetin üçüncü boyutta bozulduğu

² Anıtkabir’in yakın çevresinin kentsel görünümü, ulaşılan haber kaynaklarında; “Anıtkabir 'Kuşatma' Altında” (2017 yılı) (Url-1), “Anıtkabir’e Silüet Darbesi” (2021 yılı) haber başlıkları ile aktarmıştır (Url-2). Başlıklardan anlaşıldığı üzere silüette yaşanan değişim olumsuz bir gelişme olarak ifade edilmiştir. 2022 yılında ise bir haber başlığında “Bu kafayla daha çok geri bırakılır! Dünya aya çıktı bizimkiler ‘Anıtkabir silüeti’ derdinde” söylemi dikkat çekmektedir. Vatandaşların silüetin korunması için getirilen sınırlamalara “Bu kafayla daha çok geri bırakılır!” sözleriyle tepki gösterdiği belirtilmektedir (Url-3). Bu durum, toplumsal anlamda koruma bilincinin yeterli düzeyde olmaması ile ilişkilendirilebilir.

görülmektedir. Bu örnek silüetin koruma sınırları dışında kalmasının bir sonucudur. Silüetin koruma sınırlarının daha kapsamlı belirlenmesi gerekmektedir. Aksi takdirde Anıtkabir örneğindeki gibi alınan kararların silüetin korunmasına ve sürdürülebilirliğine etki etmeyeceği görülmektedir.



Şekil 2. Anıtkabir'in yakın çevresi silüeti, 2018 (A) ve (B) (Url-1).

Örneklerden ikincisi, Sultanahmet Camii görünümüdür. İstanbul'da Dünya Miras Alanı biri tampon bölgesi sınırı içinde bulunan gökdelenler³, tarihi kent görünümüne “kütle (yükseklik, genişlik)” bakımından olumsuz etki oluşturmaktadır (Tablo 3). İstanbul silüetini ilk bozan, Zeytinburnu'nda yükselen 16/9 adlı üç gökdelen olmuştur. Bu gökdelenlerin yapımı için Koruma Bölge Kurulu'ndan izin alınmamıştır. Kültür ve Turizm Bakanlığı'nın uyarılarına rağmen devam eden inşaatlar, kıydan bakıldığında Sultanahmet Camii'nin minarelerinin arasına üç gökdelen eklenmiş gibi bir görüntü oluşturmaya devam etmiştir. Bu durum kentin Sultanahmet Camii ile özdeşleşmiş silüetini bozmuştur. 2013-2014 yılı haberlerinde silüeti bozan katların tıraşlanması kararı gündeme gelmiş (Url-4) fakat 2018 yılı haberinde gökdelenlerin yasallaşarak tıraşlanması kararının iptalinden bahsedilmiştir (Url-5). Bu örnekten anlaşıldığı üzere silüet planlamasında Koruma Bölge Kurulu, Kültür ve Turizm Bakanlığı, belediyeler gibi karar mekanizmalarının iş akışında problemler olduğu net görev tanımlarının yapılmadığı veya uygulanmadığı görülmekte ve bu durumdan silüet olumsuz etkilenmektedir.



Şekil 3. Sultanahmet Camii silüeti, 2013 (A) (Url-4) ve (B) (Url-6).

³ Sultanahmet Camii kentsel görünümünü bozan 16/9 adlı üç gökdelen, 2014 yılı haber kaynaklarında “Tarihi silüete gökdelen girildi..” “16/9’a tıraş!”, 2017 yılı haber kaynaklarında “İstanbul'un silüetini bozan 16/9 kulelerinin tıraşlanması 2 milyar liraya bağlı!”, 2018 yılı haber kaynaklarında “16/9 tıraştan kurtuldu... Silüeti bozan kuleler yasallaştı” 2022 haber kaynaklarında “Gökdelenlere sınır geldi ama tarihi Yarımada'nın silüetini bozan “onaltıdokuz”un planında henüz "tıralama" yapılmadı” haber başlıkları ile gündeme gelmiştir.

Örneklerden üçüncüsü, Süleymaniye Camii görünümüdür. Özellikle 16/9 gökdelenleri ile Süleymaniye Camii silüeti olumsuz etkilenmiş ve büyük tepki toplayarak⁴ bazı çalışmaların yürütülmesi kararı alınmıştır. Bu çalışmalar;

- Tarihi Yarımada'da lazerle yapılan ölçümlerle yükseklik sınırının belirlenmesi,
- Tarihi Yarımada'nın ve Tarihi Yarımada'ya etki edecek alanların maketinin çıkarılması,
- Yüksek yapıları projelerinin Tarihi Yarımada maketi üzerine oturtularak kararının (imar izni gibi) verilmesi (silüete etki değerlendirmesi) şeklindedir. İBB (İstanbul Büyükşehir Belediyesi) 13.01.2012 tarihli komisyon raporunda silüet kapsamında, "Tarihi Kent Merkezi Görünümünü (Silüetini) Etkileyen Alanlarda Olumsuz Yapılaşma Koşullarının Engellenmesine Yönelik 1/5.000 Ölçekli NİP Plan Notu İlavesi Teklifi" ile yüksekliklerle alakalı sınırlamalar getirmiştir (Çelen, 2016). Bu örnekten anlaşıldığı üzere silüet planlaması girişimleri genel olarak yeni yapılaşmaları kapsamakta mevcut silüete olumsuz etki oluşturan yapılar ile ilgili caydırıcı bir düzenleme bulunmamaktadır. Mevcutta silüete olumsuz etki oluşturan yapılar için alınan kat indirimine gitme ve yıkım gibi kararların da genel olarak ekonomik sıkıntılar veya daha sonradan yasallaşması gibi durumlardan dolayı uygulanmadığı görülmektedir. 1950 yılında ise bir fakülte binası Süleymaniye silüetine zarar veriyor gerekçesiyle yıkılmıştır.



Şekil 4. Süleymaniye Camii silüeti (A) öncesi, 1950 (Url-7) ve (B) sonrası, 2015 (Url-8).

Örneklerden dördüncüsü, Süleymaniye Camii yakın çevresinin görünümüdür⁵. Süleymaniye Camisi çevresinde yer alan ve güncel silüet tartışmalarına konu olan yurt binası tarihi yapının silüetini bozmaktadır (Şekil 5). 2021 yılında İstanbul Kültür Varlıklarını Koruma Bölge Kurulu tarafından onaylanan Fatih Belediyesi tarafından ruhsat verilerek yapılan inşaat halindeki yurt binası 2022 yılında İBB tarafından Süleymaniye'nin silüetini bozduğu gerekçesiyle durdurulmuş ve mühürlenmiştir (Url-9). 4 katlı olarak yapılması beklenen yurt binası projesinde düzenlemeye gidilerek, yüzde 20 oranında küçültme planlaması ile 3 katlı ve eski halinden yaklaşık iki metre alçak olması önerisiyle proje onay almıştır.

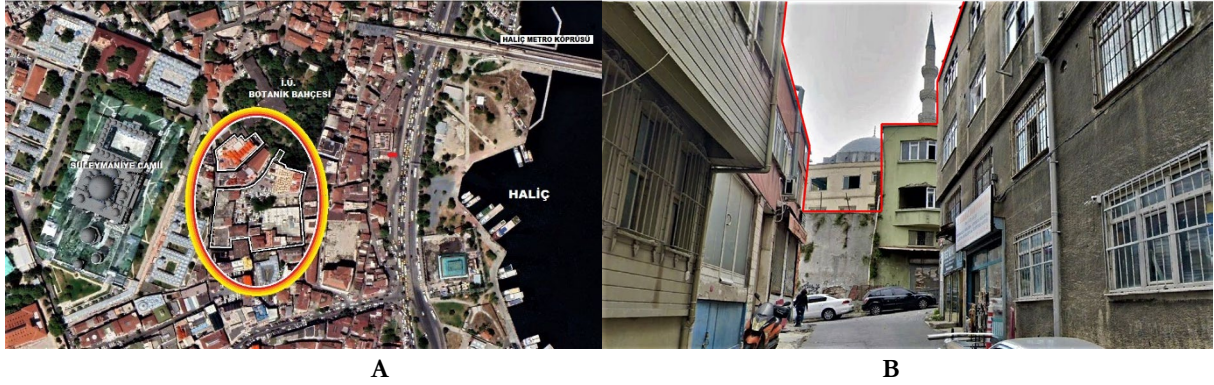
⁴ Süleymaniye Camii silüeti "Tarihi yarımada talan ediliyor", "Bölgede mimari düzenleme şart" haber başlıkları gündeme gelerek etkin bir mimari müdahale gerekliliği açıkça belirtilmiştir.

⁵ Süleymaniye Camisi silüeti hakkında ulaşılan haber kaynaklarının, "25 yıldır yükselmeye devam eden İstanbul'un silüetine zarar veren gökdelenler", "İstanbul'da Süleymaniye Camisi'nin silüeti tartışması: Saygısızlık sınır tanımıyor" ve "En büyük hançer 'ecdat yadigarı'na" şeklinde haber başlıkları ile konuya eleştirel bir yaklaşım sergiledikleri tespit edilmiştir.



Şekil 5. Süleymaniye Camii yakın çevresi silüeti (A) öncesi, 2021 ve (B) sonrası, 2022 (Url-9).

Örneklerden beşincisi, Haliç'e bakan kuzeydoğu yamacından görülen Süleymaniye Camii silüetidir⁶. 1936 yılından beri Tarihi Yarımada silüetinin korunması için getirilen sınırlamaların dikkate alınmadığı, kat yüksekliklerinin artırılması ile kentin özgün görünümünü olumsuz etkileyen değişimler yaşandığı görülmüştür (Şekil 6). 2021 yılında, Süleymaniye Camii'nin Haliç'e bakan kuzeydoğu yamacında, Botanik Bahçesi'nin bitişiğinde bulunan, şahıs ve vakıflara ait, 30 parseli kapsayan imar planı değişikliği teklifi onaylanmıştır. Teklif ile bölge imar planı kararları ile alanın korunmasına esas belirlenen irtifaların bir kısmının, bölge plan kararlarına aykırı, yapı yoğunluğunu arttırıcı, çevresine emsal teşkil edici ve münferit parsellerin bazılarında yükseklik 4 kat ayrıcalıklı imar hakkı tanınmasına yönelik plan değişikliği yaşanmıştır. Bu değişiklikler, Süleymaniye Camii'nin silüetini olumsuz etkileyebilecek müdahalelerin yaşanmasına neden olabilecek gelişmelerin önünü açmıştır.



Şekil 6. Süleymaniye Camii'nin Haliç'e bakan kuzeydoğu yamacından görünümü, 2022 (A) ve (B) (Url-10).

Örneklerden altıncısı, Mihrimah Sultan Camii'ni de içine alan görünümdür⁷ (Tablo 3). Zeytinburnu'nda yükselen üç gökdelenin İstanbul tarihi silüetini bozmasının ardından İBB, tarihi silüeti korumak için Tarihi Yarımada'da inşaatlara yükseklik sınırı getirmiştir. Fakat Bayrampaşa'da 2007 yılında yapımına başlanan 18 katlı bir inşaatın yükselmesi engellenememiştir. İnşaat

⁶ "Bir hançer de Süleymaniye'nin silüetine..." haber başlığı ile yaşanan gelişmeler eleştirilmiştir.

⁷ Mihrimah Sultan Camii silüetinde yaşanan değişimler haber kaynaklarına, "Sinan'ın 'Güneş ve Ay'ı siluet kurbanı", "Mimar Sinan'ın Mihrimah aşkına rant gölgesi düştü!" "İstanbul'a ihanet sürüyor: Yeni gökdelenlere izin verildi" şeklinde yansımıştır.

Edirnekapı'daki tarihi Mihrimah Sultan Camii'nin tarihi yarımada içindeki silüetini bozmuştur. Bahsi geçen inşaat alanı Koruma Kurulu'na tabi olunmadığı için izin alınmamıştır. Bu durum İBB Meclisi'nin silüet ile ilgili aldığı karardan önce yapılan binalar kapsamında olduğundan dolayı yükseklik sınırı da dikkate alınmamış hem Tarihi Yarımada'nın dokusuna hem de İstanbul silüetine zarar verilmiştir (Url-11).

Örneklerden yedincisi, Kız Kulesi kentsel görünümüdür. Denizden çekilen görüntü Kız Kulesi silüetinin, arka fonunda inşa edilmiş/edilen gökdelenler ile gölgede kaldığı ve kuleliğinin kalmadığını şeklinde ifade edilebilir (Url-12). Mevcut tarihi silüetlere eklenen aykırı kütlelerin, özgün görünümleri geri dönüşü olmayacak şekilde bozduğu ve olumsuz etkilediği görülmektedir (Tablo 3).

Örneklerden sekizincisi, Bozcaada kentsel görünümüdür⁸ (Tablo 3). 2016 yılında Bozcaada Belediyesi ve Batman Üniversitesi iş birliği ile Bozcaada Turizm Master Planı hazırlanmıştır. Hazırlanan planın en önemli bölümü Bozcaada silüetini olumsuz etkileyen yapılarla ilgili hazırlanan analiz bölümü olmuştur. Bu bölümde “Bozcaada silüetini olumsuz etkileyen yapılar temizlenmeli, ada özgün hali ile korunmalıdır” ifadeleri kullanılmıştır (Url-13).

Örneklerden dokuzuncusu, Ulu Cami ve Hanlar bölgesi silüetidir⁹. Tahtakale Mahallesi Temiz Cadde üzerinde, 1991 yılında onaylanan Muradiye Koruma Amaçlı İmar Planı'na göre inşaatı devam eden bir binanın, bölgede yapılması planlanan yeşil alanda özellikle Ulu Cami ve Hanlar Bölgesi manzarası önünde görüntü kirliliği oluşturduğu ortaya çıkmıştır. Daha sonra 2022 yılında inşasına devam edilen yapının şehrin silüetini bozduğu tespit edilmesi üzerine, Osmangazi Belediyesi binanın son 1,5 katının yıkımına karar vermiştir.



Şekil 7. Ulu Cami ve Hanlar bölgesi silüeti, 2022 (A) ve (B) (Url-14).

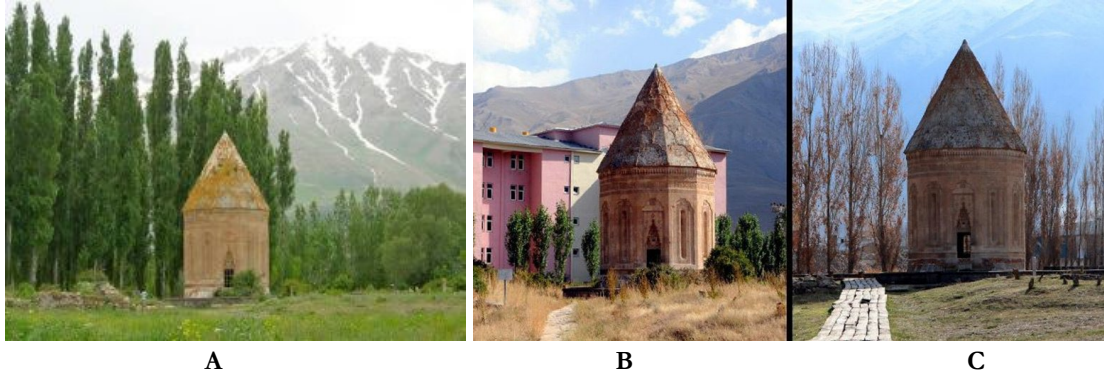
Örneklerden onuncusu, Van'da bulunan Halime Hatun Kümbeti görünümüdür¹⁰. Selçuklular döneminden günümüze ulaşan 7 asırlık tarihi Halime Hatun Kümbeti'nin silüet değişimi Şekil 8'de

⁸ Bozcaada silüetinde yaşanan bozulmaların haber kaynaklarına “Bozcaada'nın silüetini bozan yapılar temizlenmeli”, “Bozcaada'nın silüetini bozan otel, bina ve lojmanlar temizlenecek”, “Bozcaada'ya yeni plan... O yapılar tıraşlanacak” şeklinde yansıdığı tespit edilmiştir.

⁹ Busa silüetini olumsuz etkileyen yeni yapılaşma hakkında “Bursa'nın silüetini bozan bina yıkılıyor” ve “Bursa'da şehrin silüetini bozan binada yıkım başladı” haber başlıkları yer almıştır.

¹⁰ Haber kaynaklarında Halime Hatun Kümbeti; 2014 yılında “Tarihi kümbeti bir yıkmadıkları kaldı” haber başlığı, 2015 yılında “700 yıllık kümbet eski silüetine kavuşacak”, 2016 yılında, “Halime Hatun Türbesi harap oldu”, 2017 yılında

görülmektedir. 2007 yılında tarihi yapıya neredeyse bitişik inşa edilen yurt binasıyla ilgili 2015 yılında, kümbetin silüetini bozduğu ve depremde hasar aldığı gerekçesiyle yıkım kararı çıkmıştır. 1. derece arkeolojik sit alanının yanında bulunan ve tarihi silüeti bozan binayla ilgili yıkım işleminin ulaşılan 2017 ve 2019 yılı haberlerine göre yapılmadığı (Url-15) ancak 2022 yılı sonunda yıkımın gerçekleştiği bilgisine ulaşılmıştır. Bu örnekte görüldüğü üzere tarihi yapının arkasında konumlanan yeni yapının kütle bakımından bulunulan çevreye uyum sağlamadığı ve silüeti olumsuz etkilediği tespit edilmiştir.



Şekil 8. Halime Hatun Kümbeti silüetinin (A) önceki (Url-16), (B) yurt binasının inşaatı ve (C) yıkım sonrası durumu, Van (Url-17).

Örneklerden on birincisi, İstanbul'da bulunan tarihi Hamidiye Su Terazisi görünümüdür¹¹. İstanbul'da 1899-1902 yılları arasında II. Abdülhamid tarafından yaptırılan Hamidiye Su Terazisi silüetinin değişimi Şekil 9'da görülmektedir. Tarihi Hamidiye Su Terazisi'nin binalar arasında sıkışmış görüntüsü dikkat çekmektedir. 2021 yılı haberine göre Hamidiye Su Terazisi restorasyonunun 2022 yılı yatırım planlamasında yer aldığı bilinmektedir (Url-18). Ulaşılan haberlerde gerçekleştirilecek tarihi yapının silüetinin düzenlenmesiyle ilgili bir açıklama bulunmamaktadır.



Şekil 9. Hamidiye Su Terazisi silüetinin (A) öncesi, 1900 ve (B) (C) sonrası, 2020 (Url-19).

“Silüeti bozan yurt yıkılmadı”, 2019 yılında ise son olarak “Halime Hatun Türbesi'nin içler acısı görüntüsüne Bakan Varank duyarsız kalmadı” haber başlığı ile gündeme gelmiştir.

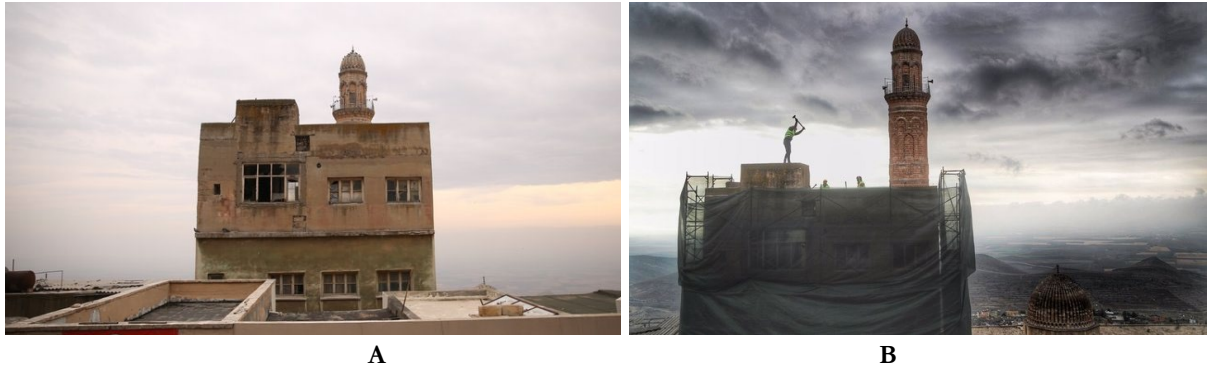
¹¹ Hamidiye Su Terazisi 2018 yılında “Tarihi 'Hamidiye Su Terazisi' restore edilecek” haber başlığı ile gündeme gelirken 2021 yılında ise “Tarihi su terazisi binaların arasında kaderine terk edildi” haber başlığı ile medyaya yansımıştır. Haber yılları ve başlıkları dikkate alındığında tarihi su terazisi hakkında herhangi bir koruma müdahalesi yapılmadığı anlaşılmaktadır.

Örneklerden on ikincisi, İstanbul'da bulunan Nusretiye Camii silüeti görünümüdür¹². Bahsi geçen örnek İstanbul'un kıyı şeridinde mevcut Antrepo binasını da içine alarak devam eden Galataport inşaatının maskeleyiği Nusretiye Camii'dir. Yatayda kıyı boyunca inşa edilen yeni binalar sahilden görülebilen Nusretiye Camii'nin görünümünü yok ederken bulunulan bölgenin silüetini de değiştirmektedir (Şekil 10).



Şekil 10. Nusretiye Camii silüeti (A) öncesi ve (B) sonrası (Url-20), İstanbul.

Örneklerden on üçüncüsü, Mardin'de bulunan Ulu Cami görünümüdür (Şekil 11)¹³. Tarihi çevrede silüete olumsuz etki oluşturan örnekler incelendiğinde ulaşılan haberlerde Mardin Ulu Camii'nin silüetini bozan 2,5 katı kaçak olan 4 katlı yapı için 2021 yılında yıkım kararı alındığı bilgisine ulaşılmış ve aynı yıl içerisinde yıkımına başlandığı haberler arasında yer almıştır.



Şekil 11. Ulu Cami silüeti (A) öncesi ve (B) silüet düzenlemesi, Mardin (Url-21).

Örneklerden on dördüncü, Bolu'da bulunan Yıldırım Beyazıt Camii ve çevresinin görünümüdür. Yıldırım Beyazıt Camii çevresine yapılan dükkân işlevli yeni yapılar silüeti olumsuz etkilemektedir (Şekil 12). Bu doğrultuda Yıldırım Beyazıt Camii'nin çevresindeki parsellerde ölçek-gabari ve silüette yükseklik sınırlamaları gerekmektedir (Karagülle, 2016).

¹² Nusretiye Camii silüeti 2020-2021 yıllarında gündeme; "İşte İstanbul'a ihanetin fotoğrafı: Bir İstanbul masalı daha bitiyor", "İstanbul'a ihanet var" ve "İstanbul'un Tophane kıyısındaki... Rezalet" haber başlıkları ile eleştirel bir şekilde yansıtılmıştır.

¹³ Mardin'de bulunan Ulu Camii silüeti, "Mardin'de Ulu Camii'nin silüetini bozan betonarme bina yıkılıyor" ve "Ulu Camii'nin Silüetini Bozan Bina'nın Yıkımına Başlandı!" haber başlıkları ile gündeme gelmiştir.



Şekil 12. Yıldırım Beyazıt Camii çevresine yapılan yeni dükkânlar, Bolu (Url-22).

Örneklerden on beşinci, Haliç kıyı silüetidir¹⁴. “Haliç Tersanesi” olarak bilinen bölge, 15. yüzyıldan günümüze kadar gelişerek varlığını devam ettiren kültürel, mimari, endüstriyel ve özgün değere sahiptir. Günümüzde Haliç kıyısında hayata geçirilen Tersane İstanbul adlı projede; liman, otel, alışveriş merkezi, cami, otopark, restoran, sinema, kongre merkezi, sosyal ve kültürel alanlar ile konut alanlarının inşası öngörülmüş ve 2024 yılında tamamlanması planlanmıştır. Kent tarihinin en önemli bölgelerinden biri olan alanda inşa edilen yapılar, silüeti değiştirmiş ve değiştirmeye devam etmektedir.



Şekil 13. Haliç kıyı silüeti (A) öncesi ve (B) sonrası, İstanbul (Url-23).

Örneklerden on altıncı, Bolu Yıldırım Beyazıt Camii silüetidir¹⁵. Bolu Belediyesi tarafından yapılan yeni belediye binasının Yukarı Çarşının ve Yıldırım Beyazıt Camii'nin silüetini gölgede bırakarak olumsuz etkilediği görülmektedir. Aynı zamanda Fırka Tepesi'nin manzarası da tamamen değişmiştir (Şekil 14).

¹⁴ Haliç kıyısında yaşanan silüet değişimi haber başlıklarına, “Haliç’in yeni silüeti tepki çekti”, “Haliç’e silüet ayarı yapıldı, kat tartışması bitmedi: 6 kat da fazla, 4’e insin” ve “Haliç’te büyük rant: Tersaneden yalı ve rezidans çıktı” şeklinde yansımıştır.

¹⁵ Bolu Yıldırım Beyazıt Camii silüetinde yaşanan değişim medyaya “Yukarı Çarşının silüeti kimin umurunda?”, “Bizim hoşumuza gitmiyor, sizin gidiyor mu?” “O manzara yok artık” ve “Kartpostallardaki o görüntü artık olmayacak” haber başlıkları ile eleştirel bir yaklaşımla yansıtılmıştır.










Şekil 14. Bolu Yıldırım Beyazıt Camii silüeti, 2018 (A) (Url-24) ve (B) (Url-25).


Tablo 3. Tarihi çevrede silüete “kütle (yükseklik, genişlik)” bakımından olumsuz etki oluşturan örnekler.

Örnek Numarası	Örnek Adı	Haber Yılları	Silüet Konusu/ Sorunu	Habere Konu Olan Silüet
1	Anıtkabir, Ankara (Url-1)	2017-2021	Silüete eklenen gökdelenler, kütle ve dolayısıyla ölçek olarak bulunan bağlam ile uyumsuz olup tarihi silüet etkisini bozmaktadır.	
2	Sultanahmet Camii, Tarihi Yarımada, İstanbul (Url-26)	2013-2018	Dünya Miras Alanı biri tampon bölgesi sınırı içinde bulunan gökdelenler, tarihi caminin silüet etkisini zayıflatmaktadır.	
3	Süleymaniye Camii, Tarihi Yarımada, İstanbul (Url-8)	2015-2021	Gökdelenler, silüeti olumsuz etkileyerek tepkiler almış ve gökdelenlerde kat indirimi yapılmasına karar verilmiş fakat gerçekleştirilememiştir.	
4	Süleymaniye Camii, Tarihi Yarımada, İstanbul (Url-9)	2022	Tarihi caminin yanında inşa edilen yeni yapı kütlesi, silüeti bozduğu gerekçesiyle durdurulmuş, projede küçülme ve kat indirimi öneri sonrası yapımına onay çıkmıştır.	
5	Süleymaniye Camii, Tarihi Yarımada, İstanbul (Url-10)	2021	Tarihi yapının silüet görünürlüğü, yeni yapı yoğunluğu ve yapı kütlelerinin artması nedeniyle olumsuz etkilenmiştir.	

Tablo 3'ün devamı.

Örnek Numarası	Örnek Adı	Haber Yılları	Silüet Konusu/Sorunu	Habere Konu Olan Silüet
6	Mihrimah Sultan Camii, İstanbul (Url-11)	2012	Tarihi yapının silüet hattında beliren yüksek yapılaşmalar, caminin silüet etkisini zayıflatarak olumsuz etkilemiştir.	
7	Kız Kulesi, İstanbul (Url-12)	2015	Tarihi Kız Kulesi'nin denizden görünümü, arka fonda inşa edilen/edilmiş gökdelenlerin etkisi ile bozulmuştur.	
8	Bozcaada, Çanakkale (Url-13)	2017	Bozcaada silüet hattında beliren yapı kütleleri tarihi dokunun silüetini olumsuz etkilemektedir.	
9	Ulu Cami ve Hanlar Bölgesi, Bursa (Url-14)	2021-2022	Ulucami ve Hanlar Bölgesi görünürlüğünü olumsuz etkileyen yapının 1.5 katı kamulaştırılarak yıkılmasına karar verilmiştir.	
10	Halime Hatun Kümbeti, Van (Url-17)	2014-2019	Kümbetin yakınında konumlanan yeni yapı kütlesi hakkında silüeti bozduğu ve depremde hasar aldığı gerekçesiyle yıkım kararı çıkmıştır.	
11	Hamidiye Su Terazisi, İstanbul (Url-19)	2018-2021	Tarihi Su Terazisi, çevresindeki yapı yoğunluğu ve kütlesi içerisinde sıkışmış bir görünümündedir.	
12	Nusretiye Camii, İstanbul (Url-20)	2017-2021	Mevcut Antrepo binasını da içine alarak devam eden Galataport inşaatı, tarihi cami silüetini maskeleymektedir.	

Tablo 3'ün devamı.

Örnek Numarası	Örnek Adı	Haber Yılları	Silüet Konusu/ Sorunu	Habere Konu Olan Silüet
13	Ulu Cami, Mardin (Url-21)	2021	Tarihi caminin görünürlüğünü kapatan 4 katlı yapı hakkında silüeti bozduğu gerekçesiyle yıkım kararı alınmıştır.	
14	Yıldırım Beyazıt Camii ve Çevresi, Bolu (Url-22)	2016	Tarihi cami çevresine yapılan yeni dükkanlar silüeti olumsuz etkilemektedir.	
15	Haliç Kıyısı, İstanbul (Url-23)	2022	Kent tarihinin en önemli bölgelerinden biri olan alanda inşa edilen yapılar, silüeti değiştirmiştir.	
16	Yıldırım Beyazıt Camii, Bolu (Url-25)	2018	Yeni belediye binası, Yukarı Çarşının ve Yıldırım Beyazıt Camii'nin silüetini bozmuştur.	

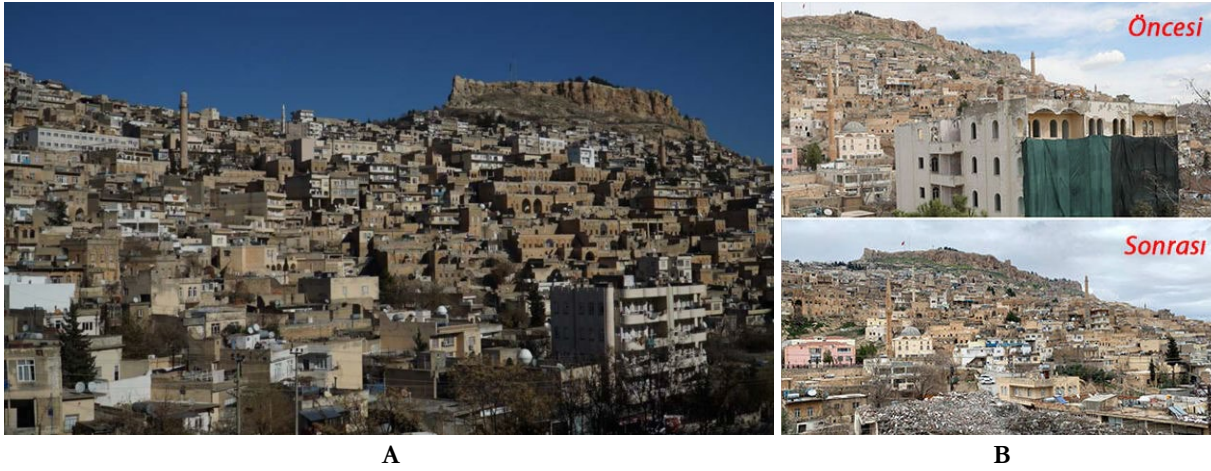
4. 2. Tarihi Çevrede Silüete “Birden Fazla” Özelliği Nedeniyle Olumsuz Etki Oluşturan Örnekler (Examples of Negative Effects on the Silhouette in the Historic Environment due to its "Multiple" Feature)

Tarihi çevrelerde silüete olumsuz etki oluşturan durumlar, birden fazla nedenden dolayı gerçekleşebilmektedir. Örneğin; “malzeme” bakımından olumsuz etki oluşturan bazı durumlar “renk” bakımından da olumsuz etki oluşturabilmektedir. Ya da tarihi dokuda gerçekleşen yüksek yapılaşmaların konum seçimleriyle de silüeti olumsuz etkilemesi gibi birden fazla nedenden kaynaklı özgün görünüm, olumsuz etkilenebilmektedir. Bu türden örneklerin 1'i Mardin, 1'i Diyarbakır, 1'i Çanakkale, 1'i Bolu, 1'i Bursa, 2'si İstanbul, 1'i Edirne, 1'i Şanlıurfa ve 1'i Kayseri ilindedir (Tablo 4).

Mardin görünümünde yaşanan değişim, tarihi çevrelerde silüete “malzeme ve renk” bakımından olumsuz etki oluşturan örnekler kapsamında değerlendirilebilir¹⁶. Mardin'de 2020 haberlerine göre kentin mimari dokusunu bozarak tarihi silüeti olumsuz etkileyen 240 betonarme binanın yıkılmasına karar verilmiştir. 2021 haberlerine göre tarihi silüeti bozan dokunun eşsiz taş mimarisini bozan betonarme yapılardan ikisinin yıkıldığından bahsedilmektedir (Url-27). 2022 haberlerine göre ise 90

¹⁶ Mardin silüetinde yaşanan değişimler haber başlıklarına, “Mardin'de tarihi yapıların silüetini bozan 240 yapı yıkılacak”, “Mardin'de tarihi dokuyu bozan bir bina daha yıkılıyor” ve “Mardin'de silüeti bozan 240 yapıdan 90'ı yıkıldı” şeklinde yansımıştır.

yapının yıkıldığı bilinmektedir. Yıkım sonrası Mardin Kalesi, Ulu Cami ve tarihi yapıların daha görünür olacağı belirtilmektedir (Şekil 15).



Şekil 15. Mardin silüetinde (A) betonarme yapılar, 2020 (Url-28) ve (B) yıkımı devam eden yapılar, 2023 (Url-29).

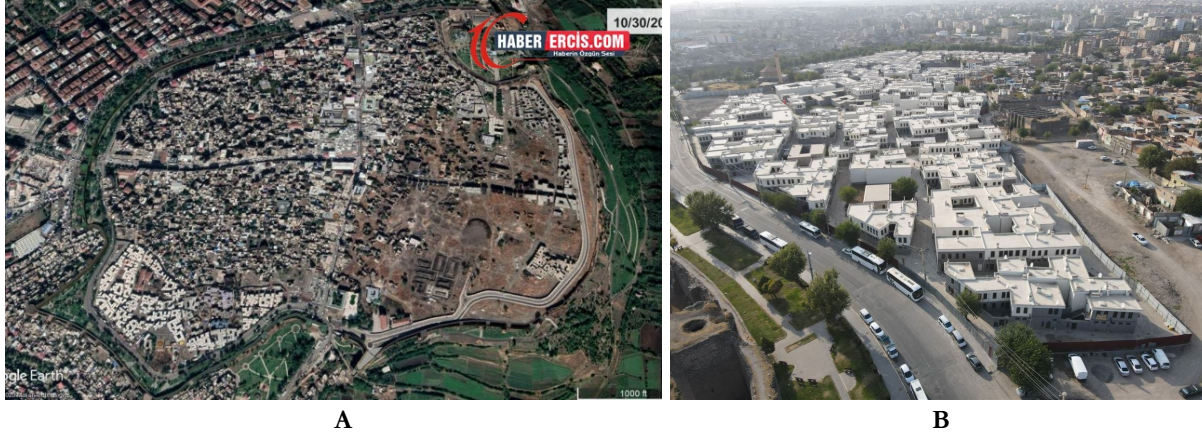
Bursa'da Tarihi Hanlar ve Çarşılar bölgesi görünümünde yaşanan değişim, tarihi çevrelerde silüete "kütle (yükseklik, genişlik) ve konum" bakımından olumsuz etki oluşturan örnekler kapsamında değerlendirilebilir. 2019 yılında Bursa Büyükşehir Belediyesi, Ulucami ve 6 asırlık tarihi hanlar ve çarşılar bölgesinde, tarihi yapıların önüne sonradan inşa edilerek konumlanan ve tarihi silüeti bozan binaların yıkılması kararı almıştır (Şekil 16). Tarihi Çarşı ve Hanlar Bölgesi Çarşıbaşı Kentsel Tasarım Projesi kapsamında ilk olarak ana caddeye cephe 7 katlı bir binanın yıkım işlemi gerçekleştirilmiştir. 2022 haberlerine göre yıkımların sürdüğü bilgisine ulaşılmıştır (Url-30).



Şekil 16. Bursa Tarihi Hanlar ve Çarşılar Bölgesi silüeti, 2019 (A) öncesi ve (B) sonrası, 2021 (Url-31).

Diyarbakır Suriçi görünümünde yaşanan değişim, tarihi çevrelerde silüete "malzeme ve renk" bakımından olumsuz etki oluşturan örnekler kapsamında değerlendirilebilir. Diyarbakır Suriçi bölgesinde; Kültür ve Turizm Bakanlığı bünyesindeki Kültür Varlıklarını Koruma Bölge Kurulu, 2012 yılı Diyarbakır Suriçi kentsel sit koruma amaçlı imar planı uygulama hükümlerinde, 2018 yılında değişiklik yapmıştır. Diyarbakır Mimarlar Odası, yapılan değişikliklerde bazalt taşı kullanma zorunluluğunun kaldırılmasının Suriçi bölgesinin geleneksel mimari ve tarihi dokusunun giderek tümüyle yok olmasına neden olacağı vurgusuyla kararın iptal edilmesi ve yürütmenin durdurulması

isteğiyle itiraz etmiştir. Diyarbakır'ın tarihi Sur ilçesindeki yıkılan 6 mahalle yerine yenileri yapılmaya başlanmış ve bazalt taşı kullanılmamıştır (Url-32). İlk olarak 2016 yılında iki mahallede başlayan kentsel dönüşüm uygulamaları kapsamında yapılan yeni yerleşim dokuları malzeme bakımından silüete olumsuz etkilemiştir (Şekil 17).



Şekil 17. Diyarbakır Suriçi görünümünde yaşanan değişim, 2022 (A) (Url-33) ve (B) (Url-34).

Çanakkale'de bulunan Assos Antik Kenti görünümü, tarihi çevrelerde silüete “doğal peyzaj ve renk” bakımından olumsuz etki oluşturmaktadır¹⁷. Assos Antik Kenti yakınlarında, Antik Liman üzerinde yer alan kayaların ıslah edilmesi çalışmaları sonrasında ortaya çıkan görüntüler 1. derecede Doğal ve Arkeolojik Sit alanı olan tarihi çevrenin doğal peyzaj bileşenlerini zedeleyerek silüeti olumsuz etkilemiştir (Tablo 5). Doğa ve tarih harikası olan bu alanın silüeti tamamen bozulmuştur (Şekil 18).



Şekil 18. Assos Antik Kenti silüeti (A) öncesi ve (B) sonrası, 2021 (Url-35).

Bolu Belediyesi tarafından Demokrasi Meydanına konulan dev led ekran, tarihi silüeti “konum ve yükseklik” bakımından olumsuz etkilemektedir.¹⁸ Demokrasi Meydanına konulan led ekranın tarihi

¹⁷ Çanakkale'de bulunan Assos Antik Kenti görünümünde yaşanan değişimler, başına “Dünya Mirası Assos'ta neler oluyor?”, “Assos'ta katliam var”, “Assos limanına bakan alandaki kayalık bölge dümdüz edilerek alanın silüeti yok edildi” ve “Assos'taki kaya ıslahı büyük tepki çekti” haber başlıkları ile yansımıştır.

¹⁸ “Tarihi silüeti bozdu” haber başlığı ile meydana yerleştirilerek tarihi silüeti maskeleyen dev ekran eleştirilmiştir.

Yukarı Çarşı ve Yıldırım Bayezid Camii'nin silüetini bozmasından dolayı vatandaşlar tepki göstermiş ve led ekranın yerinin değişmesi talebinde bulunmuşlardır (Şekil 19). Bu örnekte, tarihi yapılara bakış açısında bulunan bir kentsel donatı elemanının özgün silüetini görünürliğini azaltarak olumsuz bir etki oluşturduğu görülmektedir. Ayrıca vatandaşlarının tepki göstermesi ve bu tepkinin medyaya yansımalarının da tarihi çevre koruma bilinci noktasında dikkat çekmektedir.



Şekil 19. Bolu Belediyesi tarafından meydana konulan dev led ekran görünümü, 2020 (Url-36).

İstanbul'da bulunan Cihangir Camii silüetine eklenen yeni yapı stoğu, tarihi bina silüetini "kütle (yükseklik ve genişlik) ve konum" bakımından olumsuz etkilemektedir. Tarihi alanları ile 1985 yılında UNESCO Dünya Kültür Mirası Listesi'ne giren İstanbul'un silüet tartışmaları haber kaynaklarına göre özellikle Tarihi Yarımada'nın silüetini etkilemesi nedeniyle ilk olarak 16/9 kuleleri ile başlamış ve devam etmiştir. Sultan Süleyman döneminde Mimar Sinan'a inşa ettirilen Cihangir Camii çevresinde inşaatı başlanan ve 6 katlı olacağı söylenen bina ile de silüet tartışmaları yaşanmıştır (Şekil 20). Ayrıca Şekil 9'da görülmektedir ki bir zamanlar silüette sembol olarak ortaya çıkan Cihangir Camii günümüzde betonarme yapılar tarafından kuşatılarak silüetteki etkisi azalmıştır. Kayseri'de bulunan tarihi şehir kütüphanesi örneğinde olduğu gibi tarihi yapının yakın çevresinde bulunan yapılaşmalar silüette oldukça olumsuz etkileri bulunmaktadır.



Şekil 20. İstanbul Cihangir Camii silüeti (A) öncesi (Url-37) ve (B) sonrası, 2021 (Url-38).

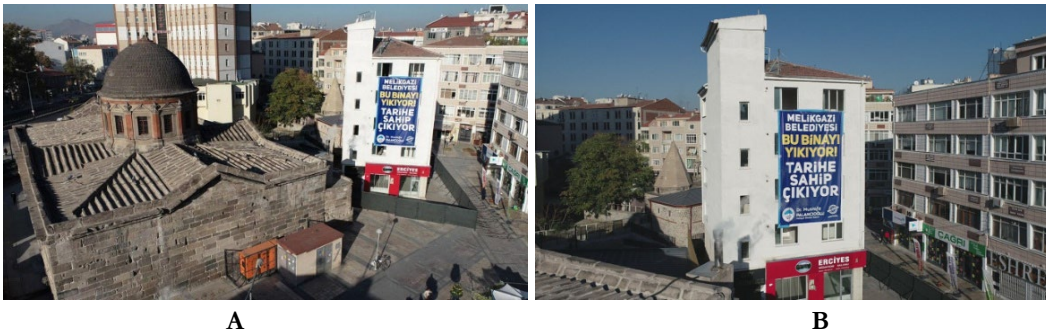
Edirne'de bulunan Selimiye Camii silüeti, "kütle (yükseklik ve genişlik) ve konum" bakımından olumsuz etkilenmektedir. Selimiye Camii etrafında konumlanan yapılar tarihi silüeti olumsuz etkilemekte ve özgün görünümü maskeleymektedir. Ulaşılan 2016 yılı haber içeriklerinde; yeni yapılacak yapıların Selimiye Camii'nin silüetini bozup bozmayacağını simülasyonla kontrol edildiği ve eskiden 9 kat olan yapılaşma izninin 6 kata düşürüldüğü bilgisine ulaşılmıştır. Bu gelişmeler silüet konusunun önem kazanması yönüyle olumludur fakat mevcutta silüeti olumsuz etkileyen yapıların durumunu değiştirmemektedir (Şekil 21).



Şekil 21. Selimiye Camii görünürlüğü azaltan yapıların silüet etkisi, 2016 (A) (Url-39) ve (B) (Url-40).

İstanbul'da bulunan Ayasofya silüeti, "kütle (yükseklik ve genişlik) ve konum" bakımından olumsuz etkilenmektedir¹⁹. Ayasofya'nın deniz tarafına bakan yönünden görülen silüette adeta gelişigüzel serpiştirilmiş onlarca yapı yer almaktadır. Tarihi surların kalıntılarının yanı sıra, Ayasofya'nın hemen yakınında İshakpaşa Camii, Four Seasons Oteli, ön tarafta belediyenin çay bahçeleri ve tren istasyonu dikkat çekmektedir. Ayasofya'nın hemen bitişiğinde demir çubukları gözükken yeni bir inşaat da göze çarpmaktadır (Tablo 4). Tarihi silüeti olumsuz etkileyen bu müdahaleler, gelişmelerin yaşandığı konumla ve yeni yapı kütleleriyle alakalı olarak değerlendirilebilir.

Kayseri'de bulunan eski Surp Asvadadzin Kilise (bugünkü kent kütüphanesi) silüetine etki eden yeni yapılaşma, tarihi bina silüetini "yükseklik ve konum" bakımından olumsuz etkilemektedir (Şekil 22). 19. yüzyılda Kayseri'de kilise olarak yapılan ve günümüzde şehir kütüphanesi olarak kullanılan tarihi yapının yanında bulunan 5 katlı bina, tarihi yapıya olan yakın konumu ve yüksekliği ile tarihi yapı silüetini bozmuştur. Bu yapı için 2021 yılında yıkım kararı alınmış ve yıkımına başlanmıştır (Tablo 4). Bahsi edilen tarihi yapının çevresinde daha yüksek yapılaşmalar bulunmakla birlikte yıkımı yapılan 5 katlı binanın tarihi yapıya olan yakınlığı, konumu olarak düşünüldüğünde diğer yüksek katlı yapılaşmalara göre silüete daha çok etki ettiği görülmektedir. Bu doğrultuda; tarihi yapıların silüet planlamasında yeni yapılaşmalar için konum seçiminde tarihi yapının özgün görünümüne etki edecek yapılaşma mesafelerinin belirlenmesi ve bu mesafelerde silüeti olumsuz etkileyecek yüksekliklerde yapı yapılmaması önem arz etmektedir.



Şekil 22. Kayseri'de bulunan eski Surp Asvadadzin Kilise (bugünkü kent kütüphanesi) silüetine olumsuz etki eden yeni yapılaşma, 2021 (Url-41).

¹⁹ "1500 yıllık Ayasofya gölgede kaldı!"

Örneklerden on sekizincisi, Şanlıurfa'da bulunan Halfeti görünümüdür. Şanlıurfa'nın Halfeti İlçesi'ndeki bir otelin izinsiz yapıldığı ve Halfeti Kentsel Sit Alanı'nın silüetini olumsuz etkilediği gerekçesi ile 2021 yılında Şanlıurfa Kültür Varlıklarını Koruma Bölge Kurulu tarafından yıkılması kararı verilmiştir (Url-42). Kentin taş mimarisini ve silüetini bozan yapının haber kaynaklarında yıkıldığına dair bilgiye ulaşılammıştır (Tablo 3). Halfeti'de silüeti olumsuz etkileyen bina topografyanın etkisiyle daha da ön plana çıkmıştır. Bu örnek silüet planlamasında topografyanın önemini göstermektedir (Şekil 23).









Şekil 23. Halfeti Kentsel Sit Alanı silüetini olumsuz etkileyen otel yapısı, 2021 (A) (Url-43) ve (B) (Url-44).

Tablo 4. Tarihi çevrede silüete “birden fazla” özelliği nedeniyle olumsuz etki oluşturan örnekler.

Örnek Türü ve Numarası	Örnek Adı	Haber Yılları	Silüet Konusu/ Sorunu	Habere Konu Olan Silüet	
Malzeme/ Renk	1	Mardin silüeti (Url-28)	2020-2021-2023	Mardin silüetine eklenen betonarme yapılar, dokunun taş mimarisini bozarak silüeti olumsuz etkilemiştir.	
	2	Suriçi, Diyarbakır (Url-45)	2019-2020	Tarihi Suriçi bölgesinde inşa edilen yeni yapılar, özgün bazalt taşı mimarisini olumsuz etkileyerek silüeti bozmuştur.	
Peyzaj/ Renk	3	Assos Antik Kenti, Çanakkale (Url-35)	2021	Antik Liman üzerinde yer alan kayaların ıslah edilmesi çalışmaları sonrasında doğal peyzaj görünümü bozulmuştur.	
Kütle/ Malzeme	4	Halfeti kent silüeti, Şanlıurfa (Url-44)	2021	Yeni otel yapısı, Halfeti Kentsel Sit Alanı'nın silüetini malzeme ve yapı kütleli bakımından olumsuz etkilemiştir.	

Tablo 4'ün devamı.

Örnek Türü ve Numarası	Örnek Adı	Haber Yılları	Silüet Konusu/Sorunu	Habere Konu Olan Silüet		
Kütle (yükseklik ve genişlik) ve Konum Nedenli Olumsuz Etki Oluşturan Örnekler	Konum/Yükseklik	5	Yıldırım Beyazıd Camii, Bolu (Url-36)	2020	Meydana konumlandırılan led ekran tarihi yapı görünürlüğü azaltarak silüeti olumsuz etkilemektedir.	
	6	Tarihi Hanlar ve Çarşılar Bölgesi, Bursa (Url-34)	2019-2020-2021	Tarihi yapıların çevresine sonradan inşa edilerek konumlanan yapı kütleleri silüetlerin görünürlüğü azaltmıştır.		
	7	Cihangir Camii ve çevresi, İstanbul (Url-38)	2018	Cihangir Camii silüetine eklenen yeni yapı stoğu, tarihi binanın silüet etkisini zayıflatmıştır.		
	8	Selimiye Camii, Edirne (Url-39)	2016	Selimiye Camii etrafında konumlanan yapı kütleleri, tarihi silüeti olumsuz etkilemekte ve özgün görünümü maskeleymektedir.		
	9	Ayasofya, Tarihi Yarımada, İstanbul (Url-6)	2013	Ayasofya'nın deniz tarafına bakan yönünden görülen silüet, yeni yapılaşmaların konumlanmalarıyla ve kütle etkileriyle bozulmuştur.		
10	Surp Asvadadzin Kilise, bugünkü kent kütüphanesi, Kayseri (Url-46)	2021	Eski Surp Asvadadzin Kilisesi, bugünkü kent kütüphanesi yanında konumlanan 5 katlı bina, tarihi yapıya yakın konumuyla ve yüksekliğiyle silüeti olumsuz etkilemektedir.			

5. TARTIŞMA VE SONUÇ (EVALUATION AND CONCLUSION)

Çalışma kapsamında Türkiye gündeminde yer alan silüete olumsuz etki oluşturan örneklerin tespit edilmesi amaçlanmıştır. Türkiye bağlamında olumsuz örnek teşkil etmiş silüet örnekleri; ulusal kanunlar, sit alanları koruma ve kullanma koşullarına yönelik ilke kararları ve ICOMOS/UNESCO tarafından yayınlanan uluslararası belgelerin taranmasıyla tespit edilen temel parametreler ile ilişki kurularak açıklanmıştır. Bu çalışmada, Google Haberler arama motorunda yapılan tarama sonucunda 26 tane tarihi silüet/görünüm ile ilgili habere ulaşılmış ve silüete olumsuz etki oluşturan örnekler incelenmiştir. Tarihi çevrelerde silüete etki oluşturan örnekler incelendiğinde, mevcut görünüme dâhil olan yüksek yapıların ve gökdelenlerin özgün silüetleri “kütle (yükseklik ve genişlik)” bakımından olumsuz etkilediği tespit edilmiştir. Ayrıca, belirtilen tarihi yapıların yakınında bu orandaki kütlelerin inşa edilmesinin ciddi bir sorun olduğu görülmektedir. Geçmişten günümüze kentlerde yaşanan nüfus artışı, kent merkezlerinde toprağın az ve pahalı olması, inşaat alanındaki gelişmeler ve rant odaklı kentsel gelişim politikaları ile beraber yüksek bina ve gökdelen yapımı hız kazanmıştır. Bu gelişmelerle ortaya çıkan yeni yapılaşmalar, kentsel dokuda yeni görünümleri ortaya çıkarmakta ve mevcut tarihi silüetlerin, arkasında belirerek fon oluşturma veya önünde belirerek maskeleye gibi tarihi silüetlerin zarar görmesiyle sonuçlanmaktadır. Tarihi çevrede silüete etki oluşturan örnekler incelendiğinde, özgün silüette yaşanan değişimlerin “birden fazla” özellik nedeniyle de olumsuz etki oluşturabildiği tespit edilmiştir. Özgün görünüme yakın bir konumda veya tarihi silüete bakılan görüş açılarında konumlanan yapıların silüetleri “konum” bakımından olumsuz etkileyebildiği tespit edilmiştir. Bu tür yapılaşmalar, mevcut tarihi silüetlerin, kartpostal etkilerini²⁰ zayıflatmakta ve özgün görünümde bir başka zaman-mekân katmanı olarak ortaya çıkmaktadırlar. Ayrıca kentsel donatı elemanlarından gökdelenlere kadar uzanan geniş bir yelpazede olumsuz örneğe ulaşılmıştır. Silüet sorunları; yer yer özgün görünümlere dâhil olan bir kentsel donatı, yer yer doğal araziye yapılan bir kazı ile yaşanan peyzaj değişimi yer yer de yeni yapılaşmalar sonucu tarihi silüetlerin maskelenmesi veya olumsuz fon etkisi oluşması şeklinde yaşanmıştır. Görüldüğü üzere silüet konusu, küçük ölçekli bir kentsel donatıdan kentsel ölçekteki görünümlere kadar geniş kapsamlı bir konudur. Bu durum silüetin çok boyutlu bir kavram olmasıyla açıklanabilir.

Tarihi silüete olumsuz etki oluşturan durumlar ile ilgili ulaşılan haberler incelendiğinde genel olarak;

- tarihi çevrede silüet konusunun son yıllarda gündeme geldiği,
- haberlerin tarihi çevrede silüete olumsuz etki oluşturan örnekleri eleştirel bir dille kaleme aldığı,
- tarihi çevre koruma ile ilgili hazırlanmış ulusal ve uluslararası belgelerde silüete etki eden mimari tasarım ilkelerinin göz ardı edilerek yeni yapılaşmaların gerçekleştiği,
- tarihi çevrede silüete olumsuz etki oluşturan yapıların genellikle yüksek yapılaşmadan kaynaklandığı,

²⁰ Felonneau'ya (2012) göre, ‘kartpostal etkisi’; mekânın amblem niteliğinin belirgin olmasını, yani bir topluluğa (komünote) aidiyet bilincini yansıtan tarihsel yerlerin veya hafıza yerlerinin varlığını ifade etmektedir (Bilgin & Uğurlar, 2010).

- tarihi çevrelerde silüete olumsuz etki oluşturan yapılar için alınan yıkım/kat indirimi vb. kararların büyük bir bölümünün gerçekleştirilemediği ve zamanla yapıların yasallaştırıldığı, kat indirimlerinin uygulanmadığı sonuçlarına ulaşılmıştır. Kentin imgeleri üzerine ve özgün dokulara yüklediği anlamlar açısından, tarihi silüetlere eklenen çok katlı bu yapılar olumsuz bir görüntü sunmaktadır. Oysa bu tür yapılar tarihi değerlerin önüne geçerek maskeleyen veya arkasına konumlanarak olumsuz bir fon etkisi oluşturmamalı; kentin başka bölgelerinde kendi yeni mekânlarını yaratmaları gerekmektedir.

Tarihi çevrede silüet konusu ile ilgili ulusal ve uluslararası ilkelerin tasarıma etki etmesi, yeni yapıların kütle (yükseklik, genişlik), cephe (malzeme, renk) ve konum etkileri gözetilerek ortaya konması kültürel mirasın korunmasına yardımcı olacaktır. Tarihi görünümünün sürdürülebilmesi için öncelikle korunması gerekli alan sınırlarının plan düzleminden çıkarak üçüncü boyutta da koruma sınırlarının belirlenmesi önem arz etmekte ve özgün silüetlerin belirlenerek planlanması ve denetimi yapılması gerekmektedir. Ayrıca silüeti olumsuz etkileyen yapı/yapıların yıkımı ekonomik ve çevresel sorunları da beraberinde getirmektedir. Bir zamanlar Le Corbusier'in silüet kavramıyla özdeşleştiği İstanbul gibi kentlerde yaşanan yüksek yapılaşmalar silüetin koruma plan sınırlarının dışında kalmasının sonuçlarıdır. Bu bağlamda her kent, özgün tarihi çevrelerinin silüet ve kimliğini korumak ve sürdürülebilirliğini sağlamak için üçüncü boyutta kentsel koruma stratejilerini geliştirmesi ve silüet koruma planı oluşturması gerekmektedir. Aksi takdirde tarihi çevrelerdeki silüetler; yeni yapılaşmaların kütle, renk, konum, malzeme vb. özelliklerinin özgün dokuyla olan uyumsuzluğu nedeniyle kaybedilmeye devam edecektir.

Sonuç olarak; Türkiye'de İstanbul ve Ankara başta olmak üzere önemli ve tarihi kentlerin silüetleri çok kısa bir sürede hızla değişmiş ve değişmeye devam etmektedir. Yaşanan değişimler özellikle tarihi çevrelerin silüetlerini olumsuz etkilemektedir. Tarihi çevre koruma ile ilgili hazırlanmış ulusal ve uluslararası belgelerde silüete etki eden birçok parametre (kütle (yükseklik, genişlik), konum, yapı malzemesi, renk vb.) belirtilmiş ve miras değerlerinin görünümüne zarar verebilecek düzeyde ve konumda yeni yapı yapılamayacağı açıkça ifade edilmiştir. Fakat silüetin denetimindeki belirsizlikler, yönetim karmaşası vb. nedenler özgün görünümünün korunmasında büyük açıklar yaratmıştır.

Bu araştırmada aktarılan tarihi silüete olumsuz etki oluşturan örnekler, Google Haberler üzerinden tespit edilen haberler ile sınırlıdır. Tarihi çevrelerde silüete olumsuz etki oluşturan şüphesiz daha çok örnek olmakla birlikte akademik araştırmalar, yayınlar, kitaplar vb. kaynakların taranmasıyla veya alan çalışmalarıyla daha çok örneğe ulaşılması muhtemeldir. Ne var ki, böyle bir çalışma, daha uzun soluklu ve daha detaylı bir araştırmanın konusu olmalıdır.

Conflict of Interest Statement | Çıkar Çatışması Beyanı

Araştırmanın yürütülmesi ve/veya makalenin hazırlanması hususunda herhangi bir çıkar çatışması bulunmamaktadır.

There is no conflict of interest for conducting the research and/or for the preparation of the article.

Financial Statement | Finansman Beyanı

Bu araştırmanın yürütülmesi ve/veya makalenin hazırlanması için herhangi bir mali destek alınmamıştır.

No financial support has been received for conducting the research and/or for the preparation of the article.

Ethical Statement | Etik Beyanı

Araştırma etik standartlara uygun olarak yapılmıştır.

All procedures followed were in accordance with the ethical standards.

Copyright Statement for Intellectual and Artistic Works | Fikir ve Sanat Eserleri Hakkında Telif Hakkı Beyanı

Makalede kullanılan fikir ve sanat eserleri (şekil, fotoğraf, grafik vb.) için telif hakları düzenlemelerine uyulmuştur.

In the article, copyright regulations have been complied with for intellectual and artistic works (figures, photographs, graphics, etc.).

Author Contribution Statement | Yazar Katkı Beyanı

Please identify the type of contributions for each author as a statement. The contributions table identifies the type of contributions, which have been identified by the authors previously on the Publication Consent and Copyright Transfer Form.

A. Fikir / Idea, Concept	B. Çalışma Tasarısı, Yöntemi / Study Design, Methodology	C. Literatür Taraması / Literature Review
D. Danışmanlık / Supervision	E. Malzeme, Kaynak Sağlama / Material, Resource Supply	F. Veri Toplama, İşleme / Data Collection, Processing
G. Analiz, Yorum / Analyses, Interpretation	H. Metin Yazma / Writing Text	I. Eleştirel İnceleme / Critical Review

YAZAR 1: A/B/C/E/F/G/H/I

YAZAR 2: A/B/D/G/I

REFERANSLAR (REFERENCES)

- Aksoy, F. (2009). *Kent Silüetinin Değerlendirilmesi: Boğaziçi Yerleşkesi Örneğinde İrdelenmesi*. İstanbul: İstanbul Yıldız Teknik Üniversitesi Fen Bilimleri Enstitüsü, Yüksek Lisans Tezi.
- Bektaş, C. (2005). *Kentlerimizin Silüetleri*. Mimarlık Dergisi (325).
- Bilgin, N. ve Uğurlar, P. (2010). *İzmir ve İzmirli'lere ilişkin algı ve temsiller, İzmirli Olmak*, İzmir: Apikam, 165-179.
- Büyüköztürk, Ş., Kılıç Çakmak, E., Akgün, Ö.E., Karadeniz, Ş., ve Demirel, F., (2013). *Bilimsel Araştırma Yöntemleri*. Ankara: Pegem Yayınları.
- Cohen, L., Manion, L., & Morrison, K. (2007). *Research Methods In Education*. New York, NY: Routledge.
- Çelen, D. (2016). *Kentsel Korumada Silüet Kavramı ve Silüetin Önemi; İstanbul Tarihi Yarımada Örneği*. İstanbul: Mimar Sinan Güzel Sanatlar Üniversitesi Fen Bilimleri Enstitüsü, Yüksek Lisans Tezi.
- Deniz, M. (2012). *Kentsel Peyzaj ve Kentsel Görünüm Koruma Çerçevesi Karşılaştırmalı Bir Model İstanbul/Roma*. İstanbul: Mimar Sinan Güzel Sanatlar Üniversitesi Fen Bilimleri Enstitüsü, Yüksek Lisans Tezi.
- Duman, K. (2018). *Arama Motorları ve İnternet Haberciliğine Etkileri: Türk İnternet Haber Medyası Örneği*. Selçuk İletişim, 11(1), 257-287.
- Edinburgh Planning Committee. (2007). *Edinburgh Skyline Study: Report on Consultation*. Edinburgh: The City Of Edinburgh Council.
- Gassner, G. (2009). *Elevations, Icons and Lines: The City Abstracted Through Its Skylines*. In J. Davis, C. Dean, G. Gassner, S. Hall, J. Keddie (Eds.), *Researching the spatial and social life of the city* (Vol. 1, pp.67-86).
- Gassner, G. (2013). *Unfinished and unfinishable: London's skylines*. London: The London School of Economics and Political Science, Doctoral Thesis.
- Greater London Authority (2012). *London View Management Framework: The London Plan Supplementary Planning Guidance*. London: Greater London Authority. Retrived from: <https://www.london.gov.uk/what-we-do/planning/implementing-london-plan/supplementary-planning-guidance/london-view-management>
- Hoş, Y.B. (2018). *Reshaping Alien Silhouette and Transforming Islamic Skyline of the Previously Ottoman Settlements; the Case of Greece*. Hitit İlahiyat Dergisi, 20(2), 623-646.
- ICOMOS. (1964). Venedik Tüzüğü. Alındığı yer http://www.icomos.org.tr/Dosyalar/ICOMOSTR_tr0243603001536681730.pdf
- ICOMOS. (1987). Washington Tüzüğü. Alındığı yer [icomos.org.tr/Dosyalar/ICOMOSTR_tr0627604001536681570.pdf](http://www.icomos.org.tr/Dosyalar/ICOMOSTR_tr0627604001536681570.pdf)
- ICOMOS. (1999). Geleneksel Mimari Miras Tüzüğü. Alındığı yer [icomos.org.tr/Dosyalar/ICOMOSTR_tr0464062001536913566.pdf](http://www.icomos.org.tr/Dosyalar/ICOMOSTR_tr0464062001536913566.pdf)

- ICOMOS. (1999). Uluslararası Kültürel Turizm Tüzüğü. Alındığı yer http://www.icomos.org.tr/Dosyalar/ICOMOSTR_tr0300983001536913522.pdf
- ICOMOS. (2011). Valletta İlkeleri. Alındığı yer http://www.icomos.org.tr/Dosyalar/ICOMOSTR_tr0592931001536912260.pdf
- Kanat Duralı, İ. (2007). *Tarihi Çevrede Yeni Yapılaşma Uygulamalarının İrdelenmesi*. İstanbul: Mimar Sinan Güzel Sanatlar Üniversitesi Fen Bilimleri Enstitüsü, Yüksek Lisans Tezi.
- Karagülle, C. (2016). *Tarihi Çevrenin Bütüncül Korunmasında Güncel Sorunlar, Bolu Kent Merkezi Örneği*. Yapı Dergisi, s. 415. Erişim: <https://yapidergisi.com/tarihi-cevrenin-butuncul-korunmasinda-guncel-sorunlar-bolu-kent-merkezi-ornegi/>
- Karakaya, B. (2013). *Kentsel Peyzaj-Sürdürülebilirlik-Kent Silüeti: Edirne Tarihi Çekirdeği*. Edirne: Trakya Üniversitesi Fen Bilimleri Enstitüsü, Yüksek Lisans Tezi.
- Karasar, N. (2012). *Bilimsel Araştırma Yöntemi*. Ankara: Nobel Yayın Dağıtım.
- Kıraç, A. B., Büken Cantimur, B. & Okyay, G. G. (2019). The Role of Participation in Identification and Sustainability of Heritage; the Windmill of Heybeliada. GRID - Architecture Planning and Design Journal, 2 (2), 24-43.
- Kocalar, A. (2019). *Niğde’de Tarihi Silüetin ve Kentsel Kimliğin Değişiminin Koruma Bağlamında Analizi*. Uluslararası Disiplinlerarası ve Kültürlerarası Sanat, 4(8), 1-23.
- Koramaz, T. K. (2002). *Kentsel Koruma Uygulamalarında Bilgisayar Kullanımıyla Üçüncü Boyut Etkilerinin Değerlendirilmesi: Zeyrek Örneği*. İstanbul: Yıldız Teknik Üniversitesi Fen Bilimleri Enstitüsü, Yüksek Lisans Tezi.
- Kostof, S. (2009). *The City Shaped: Urban Patterns and Meanings Through History (7th Edition)*. Bulfinch: New York.
- Kuçak Toprak, G. (2022). *Turizmin Kent Meydani Çeperlerindeki Tarihi ve Yeni Yapıların İşlev ve Silüetine Etkisi Ayalık Kent Meydani Örneği*. Uluslararası Hakemli Tasarım ve Mimarlık Dergisi, (25), 157-189.
- Oxford English Dictionary “skyline” kelimesinin sözlük anlamı, Erişim 25 Aralık 2021, <https://www.oxfordlearnersdictionaries.com/definition/english/skyline?q=skyline>
- Atabeyoğlu Ö. ve Arğan A. (2018). *Değişen ve Dönüşen Kent; Silüet ve Vistalarıyla Ordu Kenti*. Uluslararası Kentleşme ve Çevre Sorunları Sempozyumu’nda sunuldu, Eskişehir, ss. 1-9.
- Sert, G., Kurtuluş, M., Akıncı, A. ve Seferoğlu, S. S. (2012). *Öğretmenlerin Teknoloji Kullanma Durumlarını İnceleyen Araştırmalara Bir Bakış: Bir İçerik Analizi Çalışması*. Akademik Bilişim, 1-3 Şubat 2012, Uşak Üniversitesi.
- Şevkin E., ve Gül M. (2017). *İstanbul Silüetindeki Değişim*. Tasarım+Kuram, 13(23), 1-14.
- Şevkin, E. ve Gül, M. (2022). *İstanbul Silüetinde Dolmabahçe Sarayı İmgesinin 1950 Sonrası Dönüşümü*. Milli Saraylar Sanat Tarih Mimarlık Dergisi, (22), 4-17.
- Şevkin, E. (2017). *İstanbul Şehir Silüetinin 1950 Sonrası Değişimi*. İstanbul: İstanbul Teknik Üniversitesi Fen Bilimleri Enstitüsü, Yüksek Lisans Tezi.

- Tan, B. & Arabacıođlu, F. P. (2020). *Architectural Design in Historical Areas: Urban Regeneration Areas in İstanbul*. Megaron. 2020; 15(2): 204-216.
- Tavşancıl, E. ve Aslan, E. (2001). *Sözel, Yazılı ve Diğer Materyaller için İçerik Analizi ve Uygulama Örnekleri*. İstanbul: Epsilon Yayınevi.
- Türk Dil Kurumu “silüet” kelimesinin sözlük anlamı, Erişim 25 Aralık 2021, <<https://www.tdk.gov.tr/>>.
- Uçman Altınışık, I. (2016). *Tarihî İstanbul Silueti Kavramı ve Kamusal Görünürlük Sorunu*. Mimarlık, (387), 64-67.
- Url-1 Erişim [10 Kasım 2022] <https://ilerihaber.org/icerik/anitkabir-kusatma-altinda-79265.html>
- Url-2 Erişim [10 Kasım 2022] <https://www.sozcu.com.tr/2021/gundem/anitkabire-siluet-darbesi-6382178/>
- Url-3 Erişim [10 Kasım 2022] <https://www.yeniakit.com.tr/haber/bu-kafayla-daha-cok-geri-birakiliriz-dunya-aya-cikti-bizimkiler-anitkabir-silueti-derdinde-1655817.html>
- Url-4 Erişim [10 Kasım 2022] <https://www.haber7.com/guncel/haber/1030616-gokdelenler-icin-yikim-karari-cikti>
- Url-5 Erişim [10 Kasım 2022] https://www.ntv.com.tr/turkiye/istanbulun-silueti-bozan-kuleler-yasallasti,_ir4xdnar0SDNONnv4a4AQ
- Url-6 Erişim [10 Kasım 2022] <https://www.haberturk.com/gundem/haber/849227-1500-yillik-ayasofya-golgede-kaldi>
- Url-7 Erişim [10 Kasım 2022] <https://www.fatihhaber.com/suleymaniye-camii-silueti-kapatma-kargasasi/3782/>
- Url-8 Erişim [10 Kasım 2022] <https://www.gazeteduvar.com.tr/kaldirimdan-silуетe-cizginin-hukmu-yok-makale-1516387>
- Url-9 Erişim [14 Şubat 2022] <https://www.haberturk.com/son-dakika-yeni-siluet-tartismasi-3334177>
- Url-10 Erişim [14 Şubat 2022] <https://www.odatv4.com/guncel/bir-hancer-de-suleymaniye-nin-silуетine-akp-den-ayricalikli-imar-211418>
- Url-11 Erişim [12 Kasım 2022] <https://www.onaltiyildiz.com/?haber,1703>
- Url-12 Erişim [15 Kasım 2022] <https://www.memurlar.net/haber/508849/istanbul-un-silуетini-bozan-onlarca-16-9-var.html>
- Url-13 Erişim [15 Kasım 2022] <https://www.gazeteduvar.com.tr/gundem/2017/09/02/bozcaadada-silуетi-bozan-yapilartiras>
- Url-14 Erişim [20 Kasım 2022] <https://www.sozbursa.com/bursa/bursa-nin-silуетini-bozan-bina-yikiliyor-11557>

- Url-15 Erişim [20 Kasım 2022] <https://www.hurriyet.com.tr/yerel-haberler/van/tarihi-kumbetin-siluetini-bozan-yurt-halen-yiki-40440980>
- Url-16 Erişim [5 Aralık 2022] <https://www.evrensel.net/haber/253953/silueti-bozan-yurt-binasi-yikilacak>
- Url-17 Erişim [5 Aralık 2022] <https://www.korkusuz.com.tr/tarihi-yapinin-siluetini-bozan-o-yurt-yikildi.html>
- Url-18 Erişim [10 Aralık 2022] <https://www.hurriyet.com.tr/gundem/tarihi-suterasisi-kaderine-terk-edildi-41970511>
- Url-19 Erişim [10 Aralık 2022] <https://www.cnnturk.com/turkiye/tarihi-hamidiye-su-terazisi-restore-edilecek?page=14>
- Url-20 Erişim [5 Aralık 2022] <https://indigodergisi.com/2020/08/galataport-nusretiye/>
- Url-21 Erişim [5 Aralık 2022] <https://www.sabah.com.tr/mardin/2021/12/18/tarihi-mardinin-siluetini-bozan-kacak-binanin-yikimina-baslandi>
- Url-22 Erişim [10 Aralık 2022] <http://cankaragulle3.blogspot.com/2016/06/blog-post.html>
- Url-23 Erişim [10 Aralık 2022] <https://www.sozcu.com.tr/2022/emlak/halicin-yeni-silueti-tepkicekti-7076169/>
- Url-24 Erişim [10 Aralık 2022] <https://www.boluhavadis.net/o-manzara-yok-artik>
- Url-25 Erişim [10 Aralık 2022] <https://www.boluhavadis.net/yukari-carsinin-silueti-kimin-umurunda>
- Url-26 Erişim [10 Aralık 2022] <https://www.yeniakit.com.tr/haber/zeytinburnundaki-o-kuleler-yasallasti-415178.html>
- Url-27 Erişim [11 Aralık 2022] <https://www.yenisafak.com/gundem/mardin-haberleri-mardini-kirleten-240-yapi-yikilacak-3592179>
- Url-28 Erişim [11 Aralık 2022] <https://www.ha-ber.com/mardinin-silueti-icin-240-yapi-yikilacak/184276/>
- Url-29 Erişim [11 Temmuz 2023] <https://www.dha.com.tr/gundem/mardinde-kulturel-dokuyu-bozan-5-katli-binanin-yikimi-yapildi-2226623>
- Url-30 Erişim [12 Aralık 2022] <https://www.haber7.com/bursa/3235088-bursada-tarihi-carsi-ve-hanlar-bolgesinde-yikimler-suruyor>
- Url-31 Erişim [12 Aralık 2022] <https://www.bursa.bel.tr/haber/iki-fotograf-arasindaki-37-fark-30848>
- Url-32 Erişim [13 Aralık 2022] <https://www.gazeteduvar.com.tr/turkiye/2019/12/26/mahkeme-yeni-sur-evleri-taklit-diyen-bilirkisi-raporunu-kabul-etmedi>
- Url-33 Erişim [13 Aralık 2022] <https://www.haberercis.com.tr/genel/ozel-dosya-diyarbakir-surda-tarihi-yikim-ve-sahte-tarih-yazimi-h334738.html>

- Url-34 Erişim [13 Aralık 2022] <https://www.karar.com/foto-galeri/tarihi-doku-bunun-neresinde-bakan-kurumdan-sur-paylasimi-1704360>
- Url-35 Erişim [12 Aralık 2022] <http://www.canakkaleolay.com/Dunya-Mirasi-Assos-39-ta-neler-oluyor--54849>
- Url-36 Erişim [13 Aralık 2022] <https://www.boluhavadis.net/tarihi-silueti-bozdu>
- Url-37 Erişim [15 Aralık 2022] <https://www.cumhuriyet.com.tr/galeri/mimar-sinanin-yaptigi-caminin-siluetini-kapatacak-insaat-cihangiri-ayaga-kaldirdi-923005/5>
- Url-38 Erişim [15 Aralık 2022] <https://www.cumhuriyet.com.tr/galeri/mimar-sinanin-yaptigi-caminin-siluetini-kapatacak-insaat-cihangiri-ayaga-kaldirdi-923005/5>
- Url-39 Erişim [15 Aralık 2022] <https://www.aa.com.tr/tr/turkiye/selimiye-caminin-silueti-korunacak/668935>
- Url-40 Erişim [15 Aralık 2022] <https://edirnejethaber.com/haber/selimiyenin-silueti-bozulmayacak-6324h>
- Url-41 Erişim [15 Aralık 2022] <https://www.trthaber.com/haber/turkiye/kayseride-tarihi-silute-aykiri-bina-yikilacak-619391.html>
- Url-42 Erişim [15 Aralık 2022] https://www.gazeteipekyol.com/gundem/halfeti_de_otel_hakkinda_yikim_karari-h58720.html
- Url-43 Erişim [15 Aralık 2022] <https://www.cumhuriyet.com.tr/haber/otel-hakkinda-yikim-karari-cikartan-yazara-silahli-saldiri-otel-isletmecisi-ve-calisani-gozaltinda-1810327>
- Url-44 Erişim [15 Aralık 2022] <https://www.turizmajansi.com/haber/silueti-bozan-otel-icin-yikim-karari-aldiran-yazar-silahli-saldiriya-ugradi-h46437>
- Url-45 Erişim [15 Aralık 2022] <https://www.haber3.com/foto-galeri/haber/diyarbakir-sur-yeniden-insa-edildi-galeri-5067795>
- Url-46 Erişim [15 Aralık 2022] <https://www.kayserinews.com/silueti-bozan-binaya-yikim-659049h.htm>
- Yıldırım, A. ve Şimşek, H. (2011). *Sosyal Bilimlerde Nitel Araştırma Yöntemleri*. Ankara: Seçkin Yayıncılık.
- Zeytinoglu, E. (2013). *İstanbul ve Siluet Muamması*. MSGSÜ Sosyal Bilimler, (8), 94-125.

YAZARLARIN BİYOGRAFİLERİ (BIOGRAPHIES OF THE AUTHORS)

Nuray ÖZKARACA ÖZALP (Yüksek Mimar)

Nuray ÖZKARACA ÖZALP, 2014-2018 yılları arasında Düzce Üniversitesi Sanat, Tasarım ve Mimarlık Fakültesi Mimarlık Bölümü'nde lisans eğitimini bölüm ikinciliğiyle tamamlamıştır. 2018-2020 yılları arasında ise Düzce Üniversitesi, Fen Bilimleri Enstitüsü, Mimarlık Anabilim Dalı'nda yüksek lisans öğrenimini tamamlamıştır. 2020 yılı itibarıyla Eskişehir Teknik Üniversitesi, Lisansüstü Eğitim Enstitüsü, Mimarlık Anabilim Dalı'nda doktora eğitimine devam etmektedir. Başlıca araştırma alanları; mimarlık, planlama, tasarım, erişilebilirlik, görsel etki değerlendirme, tarihi çevre ve korumadır.

Hicran Hanım HALAÇ (Prof. Dr.)

Prof. Dr. Hicran Hanım HALAÇ, 1998 yılında Anadolu Üniversitesi, Mimarlık ve Tasarım Fakültesi, Mimarlık Bölümü'nde Arş. Gör. olarak akademik kariyerine başlamış olup 2004-2013 yılları arasında Öğretim Görevlisi, 2013-2016 yılları arasında Doktor Öğretim Üyesi, 2016-2021 yılları arasında doçent olarak görev yapmıştır. 2018 yılından beri ise Eskişehir Teknik Üniversitesi, Mimarlık ve Tasarım Fakültesi, Mimarlık bölümü öğretim üyesi olarak görev yapmaktadır. 1996 yılında Anadolu Üniversitesi, Mühendislik-Mimarlık Fakültesi, Mimarlık bölümünden mezun oldu. 2002 yılında Gazi Üniversitesi, Fen Bilimleri Enstitüsü, Mimarlık yüksek lisans programından mezun oldu. 2010 yılında Anadolu Üniversitesi'nde Mimarlık programında doktora derecesi aldı. Halaç'ın birçok uluslararası ve ulusal yayınları, projeleri ve ödülleri bulunmaktadır. Başlıca araştırma alanları; mimarlık, planlama, tasarım, koruma, yenileme, restorasyon ve kültürel mirastır.