



PEYZAJ TASARIM MEKANLARINI ANLAMLANDIRMA SÜRECİ: İZMİR KONAK MEYDANI VE ÇEVRESİNİN GÖSTERGEBİLİMSEL ANALİZİ

Aslı GÜNEŞ GÖLBEY*

¹Peyzaj Mimarlığı Bölümü, İzmir Demokrasi Üniversitesi, İzmir

*Sorumlu yazar: asli.gunes@idu.edu.tr

Aslı GÜNEŞ GÖLBEY: <https://orcid.org/0000-0003-1271-2032>

Please cite this article as: Gölbey Güneş, A. (2022) Peyzaj mekanlarını anlamlandırma süreci: İzmir Konak Meydanı ve çevresinin göstergebilim yöntemiyle değerlendirilmesi. *Turkish Journal of Forest Science*, 6(1), 209-228.

ESER BİLGİSİ / ARTICLE INFO

Araştırma Makalesi / Research Article

Geliş 25 Şubat 2022 / Received 25 February 2022

Düzeltilmelerin gelişi 12 Nisan 2022 / Received in revised form 12 April 2022

Kabul 17 Nisan 2022 / Accepted 17 April 2022

Yayımlanma 30 Nisan 2022 / Published online 30 April 2022

ÖZET: Toplumun duygu, düşünce ve eğilimlerinin sonucunda oluşan yapısal çevre, bu esinlenmelerin izlerini sunarak, mekanın kullanıcıları hakkında çeşitli bilgileri vermektedir. Kentler ise, kolektif bir belleğin ürünü olarak, farklı deneyimlerin ve zamansal değişimlerin yansıdığı kamusal alanlardır. Dinamik bağlantılar sonucunda insan mekanı şekillendirirken kendisi de mekandan şekillenir. Toplumsal faaliyetlere ev sahipliği yapan kamusal mekanlar, imgesel bütünlüğü olan, kullanıcılarına sosyo-psikolojik ve sosyo-kültürel anlamlar sunan mekanlardır. Kamusal alanların en önemlilerinden biri de kentin kimliğini karakterize eden, bir nevi kentin hikayesini anlatan meydanlardır. Bu nedenle meydanları mekansal olarak tanımlayabilmek, hikayesini ve ruhunu anlayarak anlamlandırabilmek, toplumsal tarih ve kent kimliği açısından ayrı bir önem taşımaktadır. Bu anlamlandırma sürecinde en çok kullanılan yöntemlerden biri göstergebilim yaklaşımıyla yapılan analizlerdir. Göstergebilimsel analizler, analizi yapılacak herhangi bir öğeyi, mimari çalışmalarda, mekanı ve mekanı oluşturan unsurları kitleler tarafından doğrudan algılandığı biçimsellikleri ve ifadeleriyle düz anlamlarda tanımlarken, yaptığı çağrışımlar ve oluşturduğu imgelerle yananamlarla değerlendirmektedir. Bu nedenle göstergebilimde düz anlam toplumsal, yananlam öznel, topluluklara ve kültürlere göre değişkenlik gösterir. Göstergebilim, bir kentin, bir mekanın ya da mimari bir ürünün metin gibi okunarak analiz edilmesini sağlar. Bu bağlamda mimari çevrenin okunmasında bireye öğrenme, çözme, değerlendirme ve etkin bir iletişim sağlama noktasında yöntemli bir yaklaşım sunarken, peyzaj mimarlığı çalışmalarında da peyzaj analizleri ve peyzaj tasarımlarının anlamlandırılmasında kullanıldığında oldukça verimli bir yaklaşım sağlar. Çalışmada, İzmir kentinin simgesel mekanlarından biri olan ve kent simgelerini barındıran İzmir Konak Meydanı ve çevresi göstergebilim yaklaşımıyla analiz edilerek değerlendirilmiştir. Değerlendirmede, mekanı oluşturan seçilmiş öğeler, düz anlam ve yananlam yaklaşımıyla irdelenerek, mekânın kurgusu ve anlamı irdelenmiş, elde edilen veriler, mekânın ana tasarım temalarıyla irdelenerek, tasarımın ve mekansal kurgunun verimliliği sorgulanmıştır.

Anahtar kelimeler: Kamusal mekan, peyzaj mimarlığı, İzmir Konak Meydanı, göstergebilim, mekansal anlamlandırma

THE UNDERSTANDING PROCESS OF LANDSCAPE SPACES: SEMIOTIC ANALYSIS OF İZMİR KONAK SQUARE AND ITS ENVIRONMENT

ABSTRACT: The structural environment, which is formed as a result of society's feelings, thoughts, and tendencies, provides various information about the users of the space by presenting the traces of these inspirations. On the other hand, cities are public spaces where different experiences and temporal changes are reflected as a product of collective memory. As a result of dynamic connections, while people shape the space, they are also shaped. Public spaces that host social activities have imaginary integrity and offer socio-psychological and socio-cultural meanings to their users. One of the most important public spaces is the squares that characterize the city's identity and tell the story of the city. For this reason, defining squares spatially, understanding their story and spirit, and making sense of them is of particular importance in terms of social history and urban identity. One of the most used methods in this interpretation process is the analysis made with the semiotics approach. While semiotic analyzes define any item to be analyzed in denotations with the formalities and expressions that are directly perceived by the masses, in architectural studies, the space and the elements that make up the space are evaluated with connotations it makes and the images it creates. Therefore, in semiotics, the denotation is social, the connotation is subjective, it varies according to communities and cultures. Semiotics enables a city, a place or an architectural product to be analyzed by reading it like a text. In this context, while it provides a methodical approach to the individual in the reading of the architectural environment, in terms of learning, solving, evaluating and providing effective communication, it also provides a very productive approach when used to make sense of landscape analysis and landscape designs in landscape architecture studies. In the study, İzmir Konak Square and its surroundings, which is one of the symbolic places of the city of İzmir and hosting the city symbols, were analyzed and evaluated with the semiotics approach. In the evaluation, the selected elements that make up the space were examined with the denotation and connotation approach, which examined the construction and meaning of the space; which examined the data obtained with the main design themes of the space, and what questioned the efficiency of the design and spatial setup.

Keywords: Public space, landscape architecture, İzmir Konak Square, semiotics, spatial meaning

GİRİŞ

Mimarlık disiplini, bireyin yaşadığı dünyadaki karmaşık ilişkiler ağını çözerek, anlamlandırma, yorumlama ve öğrenme sürecinde önemli bir göstergeler birikimine sahiptir. Leland M. Roth, (2006) mimarlık için şöyle der:

“Yaşamın her anında, yapıların içinde veya yapıların çevresinde, yapılarla tanımlı mekanlarda ya da insan becerisinin şekillendirdiği peyzajların içindeyiz...Mimarlık istemsiz bir biçimde bizi etkiler, davranışlarımızı şekillendirir, ruhsal durumumuzu belirler”.

Mimari çevre, bireyin ve toplumun duygu, düşünce ve eğilimlerinin izlerini sunmakta, kültürel ve toplumsal yapıya ilişkin önemli bilgiler sağlamaktadır (Yasar, 2017). Mimari yaklaşımla mekanlar, insan ihtiyaçları doğrultusunda ortaya çıkan, çeşitli sınırlayıcı öğelerin birleşiminden meydana gelen alanlardır Mekan, mimari öğelerle çevrili olabileceği gibi bitkisel doku ve çeşitli objelerin birlikteliği ile de ortaya çıkabilir. Mekan kavramı, bir anlamda korunma ve çevrenleme hissiyle ilişkilendirilebilir (Altan, 1993). Kullanıcının ve zamanın teknolojik yapısına göre biçimlenen mekanlar, bireysel kullanıma hitap eden alanlar olabileceği gibi toplumsal ihtiyaçlara cevap veren alanlar olarak da karşımıza çıkmaktadır.

Kolektif belleğin mekansal ifadesi olan kentler ise, bir anlamda toplumsal belleğin mekansal olarak yapılandığı, farklı deneyimlerin ve zamansal değişimlerin yansıdığı, farklı şekillerde ifade edildiği alanlardır (Ringas, 2011; Selvi Ünlü, 2017). Kent, kentleşme ve kentleşme kavramlarına yönelik araştırmalar, kent kavramının insan hayatına girişinden çok sonra, sanayi devrimi sonrasında ancak önem kazanmıştır (Altuğ Turan ve Gülgün, 2016). Kent ve kent yaşamı, kentlinin, mekanla dinamik bağlantısı ve tarihsel süreçteki ilişkileri sonucunda, mekansal imgelerin üretildiği, göstergeler ve anlamlar üreten bir anlatı yapısına sahip olarak semboller ve ikonları içeren çeşitli anlamlar-hikayeler oluşturmaktadır. Özellikle, kamusal mekanlar, kent içerisinde toplumsal aktivitelere sahip, imgesel bütünlüğü olan ve kullanıcılarına toplumsal, kültürel, tarihsel, sosyo-psikolojik anlamlar sunan mekanlardır. Bu mekanlar aynı zamanda, tarihsel, sosyo-kültürel ve benzeri olguları mekana yansıtarak bir kimlik inşa etmekte ve kullanıcılarına farklı anlamlar sunmaktadırlar (Bali, 2020). Kullanıcısının şekillendirerek anlam kazandırdığı mekanlar olmakla birlikte kullanıcıya da kültürel ve tarihsel kodların aktarımını sağlayarak karşılıklı bir iletişim de sürdürmektedir. Bu çerçevede kamusal mekanlar toplumlara niteleyen- toplumlar tarafından nitelenen, kentsel kimliğin oluşturulduğu yerlerdir (Harvey, 2016; Bali, 2020).

Kentin sahip olduğu en önemli kamusal mekanlardan biri olan meydanlar, kent kimliğini karakterize eden, başka bir deyişle, kentin hikayesini anlatan, tarihi veya güncel kullanımlara sahne olan kamusal mekanlar olarak kentsel yaşantı içerisinde önem taşımaktadır. Kent dokusu içerisinde yer alan kamusal mekanların en dikkat çekicilerinden biri olan meydanlar; kent merkezinde veya kent merkezine yakın bir konumda bulunan (Şavklı ve Yılmaz, 2013), kent sakini için büyük önem arz eden ve kentin odak noktasını oluşturan (Özer ve Ayten, 2005), mimari elemanların sınırladığı, toplumsal işlevlere sahip, kent dokusuyla bütünleşen bir kent parçasıdır (Zucker, 1959; Tırnakçı, 2020). Diğer bir deyişle kentin, kentlinin, kent yaşamının ve tarihinin önemli parçalarından biridir. Bu nedenle meydanları mekansal olarak tanımlayabilmek, kent ve meydanların anlatısına göstergebilim yaklaşımı ile bakabilmek kentlerin ve mekanların ritmini anlamlandırabilmeyi sağlar.

Göstergebilim, “işaret” veya “gösterge”lerin bilimidir ve herhangi bir aracı işaret sistemi olarak inceler (Rifat, 1990). İnsanın gösterge oluşturma, göstergelerle bir sistem kurma ve bu kanal aracılığıyla iletişimde bulunmasını araştırmaktadır. Göstergelere (işaretler) ve anlamın iletim biçimi üzerine çalışmalar antik döneme dayanmaktadır (Parsa ve Parsa, 2002). Batı literatüründe göstergebilim anlamına gelen Semiotics kelimesinin kökeni Yunanca “Semion” (gösterge) dan gelir. Semiyoloji kelimesinin kökeni incelendiğinde ise “Semion” ve “Logia” kelimelerinin birleşiminden meydana gelmektedir (Soylu, 2021). Göstergebilimi terim olarak ele alan ilk kişi İngiliz filozof John Locke (1632-1704) olmuştur. Locke, ilk kez ‘semeiotike’ teriminden bahsederek, semiyotiği ‘göstergeler öğretisi’ olarak tanımlar ve bilimin üç temel branşından biri olması gerekliliğini öne sürer. Locke’dan sonra pek çok bilim insanı dilsel ve dil dışı göstergeler üzerine çalışmalar gerçekleştirmiştir (Çeken ve Aypek Arslan, 2016).

20. yüzyılın başlarında İsviçreli dilbilimci Ferdinand de Saussure ve Amerikalı felsefeci, mantıkçı ve matematikçi Charles Sanders Peirce birbirlerinden habersiz yaptıkları çalışmalarla çağdaş göstergebilimin kurucusu ve öncüsü olmuşlardır (Soylu, 2021). Peirce “semeiotic” terimini kullanarak genel bir göstergeler kuramı oluşturmuş ve bu kuramı üç dalda ele alarak altmış alt sınıfı olan bir göstergeler sistemi oluşturmuştur. Mantıksal kökenli bir göstergebilim anlayışını savunan Peirce, göstergebilimin bağımsız bir bilim dalı olmasını sağlamıştır. Saussure ise “sémiologie” olarak sunduğu bilimi “gelecekte kurulacak, yeri önceden belirlenmiş bir bilim dalı” olarak belirtir (Rıfat, 2009). Göstergelerin toplumsal bir işlev sunduğu üzerinde duran Saussure’ye göre, her gösterge görüntü, nesne ve ses “gösteren” (gösterenin fiziksel boyutu) ile temsil ettiği kavram yani “gösterilen” (gösterenin kavramsal boyutu) şeklinde ikili bir yapıdan oluşur (Parsa ve Parsa, 2002).

Çağdaş göstergebilim için önem arz eden Roland Barthes ise, kendi geliştirdiği özgün yaklaşımlarıyla popüler kültür çözümlemeleri üzerine çalışmalar gerçekleştirmiştir. Barthes’in yapısal çözümleme yöntemi, bildirişim amacı içermeyen, anlam taşıyan olgular üzerinedir. Bütün olguları anlamlandırma (signification) kavramı aracılığıyla göstergebilim ile ilişkilendirir, göstergelerle ikincil gösterilenler veya yan anlam gösterilenleri arasındaki bağ üzerinde durur (Vardar, 2001; Çeken ve Aypek Arslan, 2016). Barthes, Saussure geleneğinin temsilcilerinden biri olmasına rağmen, kitaplarında göstergebilimin sınırlarını dilbilimden, görüntüye ve fotoğrafa kaydırmıştır (Parsa ve Parsa, 2002).

Saussure “bilginin sosyal hayatın içindeki işaretlerin yaşantısını incelemekle ortaya çıktığına” inanmış, peyzajda ve mimaride anlamsal tasarımın kritik bir yolu olduğunu öne sürmüştür (Hossein Eskandani, 2020). Göstergebilim, mimarlık disiplininin, farklı biçimlerde ele alınarak okunmasını sağlamakta, zamansal değişimde ortaya çıkan karmaşık ilişkiler ağına bugünün gözünden bakarak, çözümlenmesine ve yeniden anlamlandırılmasına katkı sunmaktadır. Bir kentin ya da mimari bir ürünün metin gibi okunarak analiz edilmesini sağlayarak, bilginin sınırlarını genişletmektedir. Böylelikle göstergebilim, mimari çevrenin okunmasında bireye öğrenme, çözme, değerlendirme ve etkin bir iletişim sağlama noktasında yöntemli bir yaklaşım sunmaktadır (Yasar, 2017).

Peyzaj Mimarlığı meslek disiplini, çeşitli ölçeklerdeki mekansal planlama ve tasarımları, ekolojik perspektifle, doğal ve kültürel öğeleri bir araya getirerek, sistematik bir yapı içerisinde ilgili bilim dallarına ait verileri de irdeleyerek gerçekleştiren bir meslek disiplinidir (Atıl vd., 2005). Göstergebilimsel peyzajlar, yalnızca işaretlerin nasıl okunduğu ile ilgili değil, aynı zamanda nasıl şekillendirildiği, yeniden aktarıldığı, nasıl bir değişim ve dönüşüm içerisinde olduğunu bilerek okumayı gerektirir (Scollon and Scollon, 2001, Hossein Eskandani, 2020). Peyzaj analizi ve peyzaj tasarımında, anlam ve içeriğin göstergebilim yöntemi ile ele alınması peyzaj ve mimaride verimli bir strateji sağlar (Jorgensen, 1998, Hossein Eskandani, 2020).

Çalışmada, araştırma alanı olarak belirlenen, açık ve kamusal bir mekan olarak tanımlanan ve tarihsel süreç boyunca odak nokta ve sembol işlevi görme, tarihi yapıları ile kent kimliğini ve mimarisini yansıtmaya ve yoğun kullanıcı potansiyeline sahip olma özelliğini koruyarak toplumun ve tarihin belleğini yansıtan simge bir mekan olarak günümüze kadar ulaşan İzmir Konak Meydanı Barthes’in göstergebilim yaklaşımıyla analiz edilerek değerlendirilmiş, meydanın mekansal kurgusu ve mekanın anlamsal özellikleri irdelenerek alanın çözümlemesi yapılmıştır. Çalışmanın sonucunda göstergebilimsel olarak analizi ve anlamlandırılması yapılarak, İzmir Konak Meydanının sahip olduğu simge, ikon, tarihsel anlam, değer ve süreçlerle, tasarımcının mekansal kurgusuyla olan bağıntısı tartışılmıştır. Çalışmanın, mekansal

kurgusu irdelenerek anlamsal bütünlüğü tartışılan peyzaj alanlarında ve peyzaj tasarımlarında, Barthes'in yaklaşımıyla yapılacak göstergebilimsel analiz ve değerlendirme yöntemleriyle yapılacak çalışmalara örnek olması beklenmektedir.

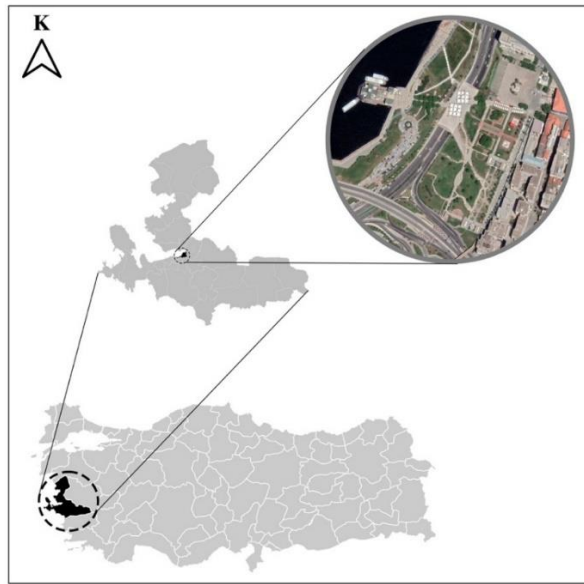
MATERYAL VE YÖNTEM

Materyal

Çalışmanın ana materyalini İzmir kenti için önemli bir kamusal merkez olma niteliği taşıyan ve yüz ölçümü açısından en büyük meydan olan Konak Meydanı ve çevresi oluşturmaktadır. Araştırma materyali olarak, arşiv araştırmalarına dayalı olarak çalışma alanına ilişkin güncel ve tarihsel belge ve veriler toplanmış, alanın çeşitli fotoğrafları çekilerek meydana ait görüntüler ve haritalar elde edilerek yöntem çerçevesinde göstergebilimsel analize tabi tutulmuştur.

Çalışma alanına ait bilgiler

İzmir ili, Konak ilçesinde yer alan meydanın kuzeyinde İzmir Büyükşehir Belediyesi binası ve Fevzipaşa Bulvarı, güneyinde Birleşmiş Milletler Caddesi (Varyant yolu) ve Atatürk Kültür Merkezi, batısında İzmir Körfezi, Konak Vapur İskelesi ve Mustafa Kemal Sahil Bulvarı, doğusunda ise Tarihi Kemeraltı Caddesi ve iş merkezleri bulunmaktadır (Şekil 1). Konak Meydanı, aynı isimle adlandırıldığı Konak ilçesinde, yoğun kullanımlara sahne olması ve aynı zamanda varılan/ulaşılacak ilk ve son nokta olma özelliği ile yıllarca "İzmir'in merkezi" olma özelliğini korumuştur (Ürük, 2001; Altuğ Turan ve Aslan Gülgün, 2018). Kent bütünü bağlayan ana ulaşım ağlarının kesişim noktasında yer alan meydan, kentin önemli düğüm noktalarından biri olma niteliği taşımaktadır (Malkoç, 2008). Kent merkezinde yer alan Konak meydanının çevresinde bulunan tarihi, idari, ticari, kültürel ve siyasi yapılar, meydanın konumunun önemini de vurgulamaktadır. (Şekil 1).



Şekil 1. Çalışma alanı konumu

Çalışma alanı olarak seçilen İzmir Konak Meydanı, Altınçekiç'in (2000) şekilsel sınıflandırmasına göre dikdörtgen tip bir meydandır. Fonksiyon ve özellikleri dikkate alınarak yapılan sınıflandırmalarla meydan birçok başlık altında incelenebilmektedir. İzmir konak meydanı:

- Tarihi ve Mimarı Meydan: Bünyesinde, Kemeraltı Çarşısı, Hükümet Konağı, Yalı Cami, Saat Kulesi ve İlk Kurşun Anıtı'nı bünyesinde bulundurması ile,
- Trafik Meydanı: Geçmiş dönemlerde ulaşım ağlarının merkezi olması sebebiyle,
- Resmi Meydan: Çevresinde Hükümet Konağı, İzmir Büyükşehir Belediyesi ve bileşenleri ile çeşitli bankaları bulundurması nedeniyle,
- İskele Meydanı: İzmir körfezi kıyısında yer alan konumu ve şehir içi vapur hatlarının ilişkili olduğu iskeleyle olan konumsal bağlantısı nedeniyle farklı meydan tipleriyle ilişkilendirilebilmektedir (Kır, 2009);

Çalışma alanı olarak seçilen İzmir Konak Meydanı'nın Tarihsel Gelişimi

İzmir'in ilk kamusal mekanı olan Konak Meydanı 19. yüzyıldan itibaren meydan olarak kullanılmaya başlamıştır. Konak Meydanı'nın bulunduğu alan 17. yüzyılda İzmir'in iç limanı konumundadır. Yapımının ilk döneminde Katıpzade ailesinin yaşadığı Katipoğlu Konağı'nın önünde bulunan bahçe meydan niteliğinde kullanılmış ve o dönemde idam cezasının uygulandığı alan olarak kent belleğinde iz bırakmıştır. Ayrıca o dönemde idam cezaları haricinde meydan başka işlevlere de sahiptir. Halk, alışverişini meydandaki seyyar satıcılardan yapar, meydanda törenler gerçekleşir, askeri toplantılar yapılır ve kent için önem arz eden kişilerin cenazeleri bu meydandan kalkardı (Tibet, 2005). Bu doğrultuda meydana yönelik anlam üretimleri yönetsel, askeri ve dini köklere bağlı bir biçim kazanmaktadır.

Osmanlı devleti 19. yüzyılın başlarında vilayet sistemini oluşturarak başkentten tayin ettiği valileri İzmir'e görevlendirmiştir. Atanan valiler Katipoğlu Konağı'na yerleşmiş ve konağın adı Vali Konağı olmuştur. Vali Konağı geçirdiği yangın sonrası 1819 yılında onarımı tamamlanmış ve konağın giriş kapısının önünde bulunan küçük alan ilk Konak Meydanı olmuştur. 1826 yılında yeniçeri ocağının kaldırılmasıyla İzmir'e kışla yapılması gündeme gelmiş ve İzmir için ön görülen kışla planında 32 hektar büyüklüğünde bir arsaya gereksinim duyulmuştur. Kışla için yeterli bir alan sağlanamadığından denize yaklaşık 13 metre genişliğinde bir dolgu yapılmıştır. Hükümet Konağı'nın yanında yer alan Sarı Kışla'nın (Şekil 2) yapımı 1829 yılında tamamlanmış ve İzmir'in kamusal merkez olma niteliğinin ilk adımları atılmıştır (Yılmaz, 2003).



Şekil 2. Sarı Kışlanın genel görünümü (Alpaslan ve Gülenç, 2019)

II. Abdülhamit'in Osmanlı tahtına çıkışının 25. yıldönümü nedeniyle 1 Eylül 1901 tarihinde İzmir Saat Kulesi, o dönemde Kışla Meydanı veya Konak Önü olarak bilinen alanın ortasında törenler ve kutlamalarla açılmıştır. Meydanın çevresinde bulunan yapıların ortasına eklenen yapı kısa sürede büyük ilgi görmüş ve merkez işlevi sağlamaya başlamıştır (Şekil 3) (Yılmaz, 2003).

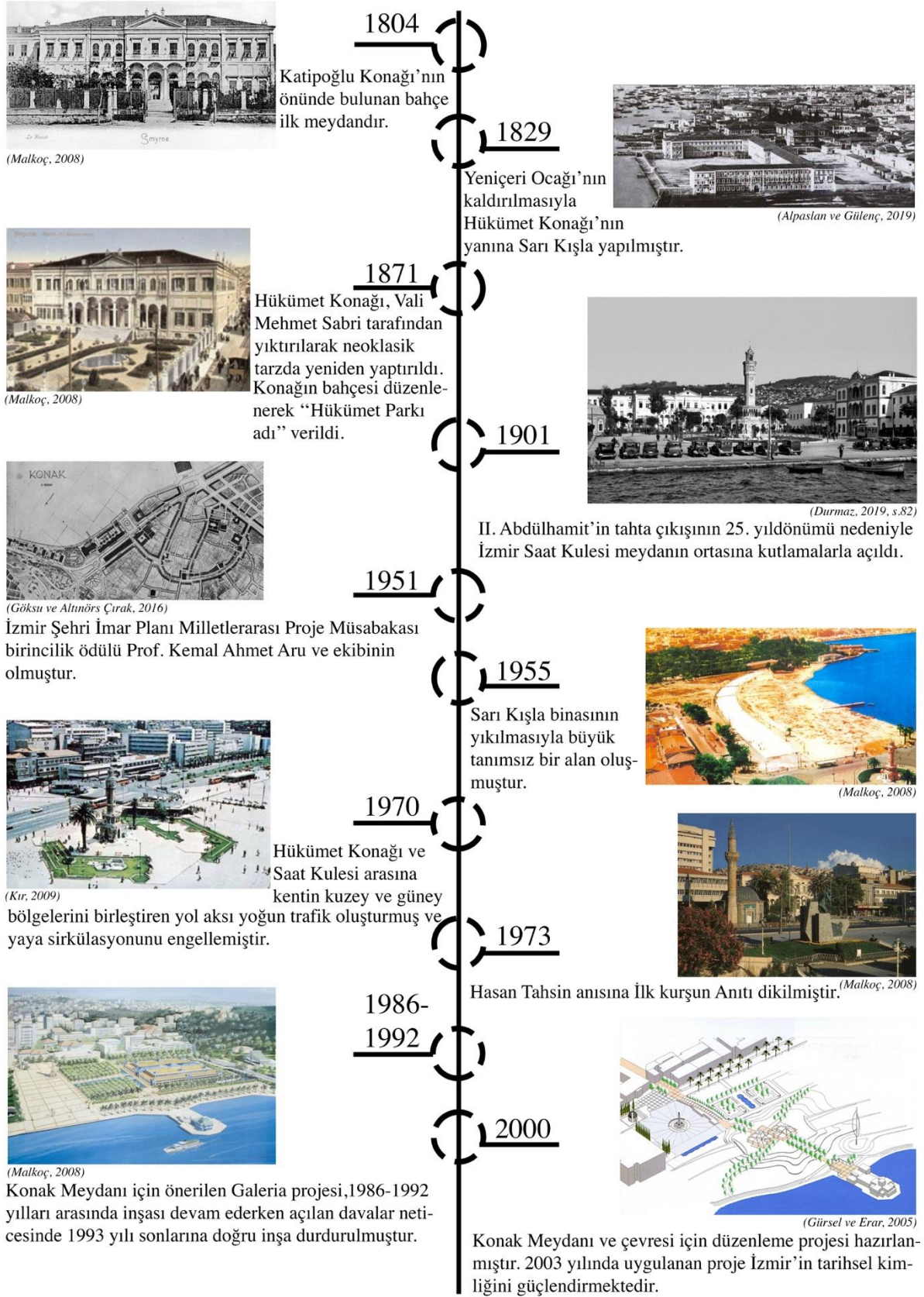


Şekil 3. Konak Meydanı'nda 9 Eylül töreni (Durmaz, 2019)

1950 yılında gerçekleşen seçimler sonrası İzmir Belediyesi, İzmir imar planı için çalışmalara öncelik vermiştir. 1925 yılında Danger-Prost planında onaylanan ve Konak Meydanı kapsamında çalışılan konulardan en önemlisi kent merkezinde bulunan Sarı Kışla, hastane, jandarma ve hapisane yapılarının kent dışına alınmasıdır. Çeşitli nedenlerden dolayı yarım bırakılan ve 25 yıl öncesinin fiziki koşullarına göre hazırlanan plan geçersiz sayılmıştır (Kır, 2009). Bu doğrultuda 1951 yılında İller Bankası tarafından İzmir'in imar planının oluşturulması için İzmir Şehri İmar Planı Milletlerarası Proje Müsabakası açılmıştır. Yarışmanın birincisi Prof. Kemal Ahmet Aru ve ekibi olmuştur. Jüri raporunda; tasarımı, uygulanabilirliği ve düşük maliyeti nedeniyle olumlu görülmüş, bazı bina kitlelerinin ise imbat rüzgarlarına engel olacağı sebebiyle doğru görülmemiştir (Öncül, 2001). Birincilik ödülü kazanan projenin kentsel genişlemeye yönelik yeterli öngörülerini bulundurmadığı gerekçesiyle uygulanamamıştır (Tibet, 2005).

1951 yılı yarışmasının ardından 1955 yılında Sarı Kışla binası yıkılmıştır. Kent belleği için büyük bir kayıp olmasının yanı sıra tanımsız bir alan meydana gelmiştir. Bu nedenle Konak Meydanı'na çözüm oluşturabilmek adına 1956 yılında 60 hektarlık bir kent merkezini içeren ikinci bir yarışma açılmıştır. Jüri raporuna göre hiçbir proje Konak Meydanı için uygulanmaya layık olamamıştır (Kır, 2009). 1955 sonrası ülkedeki mali sorunlar İzmir Belediyesi'nin bütçesine de yansımış, mali kaynak sağlamak adına Konak Meydanı'nda bulunan arazilerin bazıları satılmıştır. Satılan araziler banka ve Sosyal Sigortalar Kurumu'na verilmiştir. Satış sonrası açılan yeni bir yarışma neticesinde Orhan Dinç'in projesi birinci olmuş ve Sosyal Sigortalar Çarşısı inşa edilmiştir (Tibet, 2005).

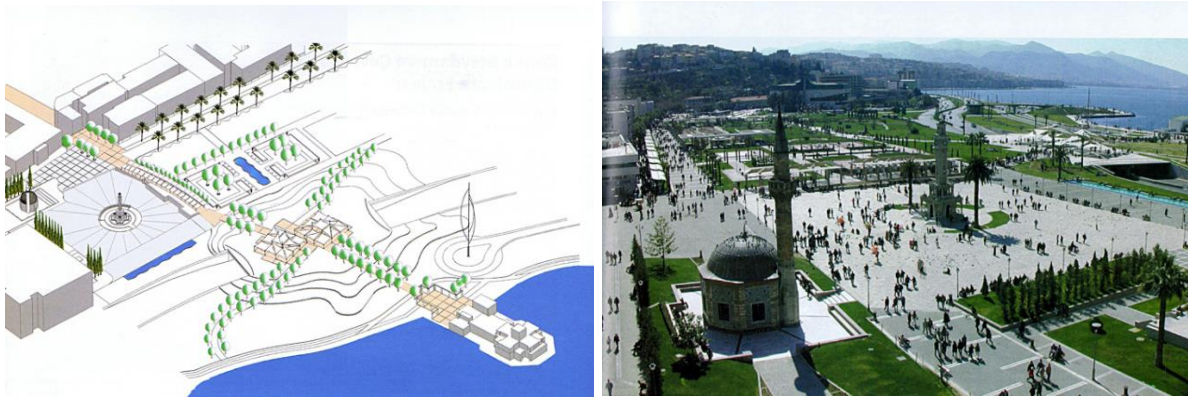
Tablo 1. İzmir Konak Meydanı ve çevresinin zaman içindeki değişimi



1970’li yıllarda Milli Eğitim Müdürlüğü, yüksek banka binaları ve Sosyal Sigortalar Çarşısı Saat Kulesi’nin arkasında yer almıştır. Kentin kuzey ve güney bölgelerini birbirine bağlayan tek yol aksı yoğun bir trafik sağlamış ve yaya akışını engellemiştir. Bu durum özellikle Kemeraltı’nın denizle ilişkisini koparmıştır. Yaya akışını rahatlatmak için üst geçit yapılmış, ihtiyaç duyulan yeni alanlar için denize dolgu yapılarak otoparklar oluşturulmuştur (Kır, 2009).

1980’li yıllarda Hükümet Konağı ve Saat Kulesi arasından geçen ana yol kapatılarak yayalaştırılmıştır (Yılmaz, 2003). 1986-1992 yılları arasında Konak Meydanı için önerilen Galeria projesinin inşasına devam edilirken sivil toplum örgütlerinin bu proje kapsamında tartışması devam etmiştir. Mimarlar Odası’nın Belediye’ye ‘‘kıyı yasaının ihlali, dolgu alanlarının kamu mülkiyetinde olduğunu özel kuruluşlara devrinin mümkün olmadığı sebebiyle’’ dava açmış ve 1993 yılı sonunda dava gerekçesiyle inşaat durdurulmuştur (Tankut ve ark., 1993; Öncül, 2001; Malkoç, 2008).

2000’li yıllara gelindiğinde Konak Meydanı ve çevresi için düzenleme projesi hazırlanmıştır. 2003 yılında uygulanan projede (Şekil 4) yaya odaklı olma, kent ile denizin etkileşimini sağlayabilme, geniş yeşil alanlar, meydanın ve İzmir’in tarihsel kimliğini güçlendirmek hedeflenmiştir ve günümüzde son hali korunmaktadır (Kır, 2009). Meydanın Kronolojik dönüşüm süreci ayrıca Tablo 1’de özetlenmiştir



Şekil 4. Konak Meydanı ve çevresi düzenleme projesi ile uygulama sonrası meydanın genel görünümü (Gürsel ve Erar, 2005)

Çalışmada araştırma alanı ve çevresinin değişimlerini gösteren 2000, 2005, 2010 ve 2020 yıllarına ait Google Earth den temin edilen uydu görüntüleri de Şekil 5’te yer almaktadır. Görüntüler incelendiğinde alanda 2003 sonrasında proje çerçevesinde alanda yapılan imalatlardan sonra, mekansal değişimin gerçekleşmediği izlenebilmektedir.



Şekil 5. Çalışma Alanı olarak seçilen İzmir Konak Meydanının 2000, 2005, 2010 ve 2020 yıllarına ait uydu görüntüleri (Google Earth, erişim 2022)

Yöntem

Araştırmada, İzmir Konak Meydanı ve çevresi ile ilgili elde edilen bilgiler, yerinde yapılan gözlemler, meydana ilişkin çekilen fotoğraflar ve dron görüntüleri (Erdem, 2020), elde edilen yazınsal kaynaklarla birlikte irdelenerek meydanın anlamlandırılması sürecinde göstergebilimsel analiz yaklaşımıyla değerlendirilmesi gerçekleştirilmiştir.

Değerlendirme aşamasında Bali (2020) ve Kurak Açıcı ve Sönmez (2020)'in mimari mekanları göstergebilim yaklaşımıyla irdeledikleri çalışmalarda kullandıkları göstergebilimsel analiz yöntemleri geliştirilerek, Kırkincioğlu (2015)'nin çalışmasında görsel göstergelerin çözümlenmesine ilişkin çizelgelerin oluşturulma yöntemleri ile birleştirilmiştir.

Çalışma alanındaki mekansal göstergeler Roland Barthes'in "düzanlam" ve "yananlam" analitik yaklaşımıyla ele alınarak göstergebilim yöntemiyle değerlendirilmiştir. Bu yöntemle, meydan alanından seçilen, alanı çevreleyerek mekan ve meydan kimliğini kazandıran anıtsal yapılar, mimari dokular ve peyzaj öğeleri göstergebilim kuramları aracılığıyla çözümlenmiştir. "Düzanlam" göstergeler karşısında zihinlerin ortak oluşturduğu çıkarımlar-temsiller, "Yananlam" ise göstergenin nasıl temsil edildiğinin betimleyen anlam ve çağrışımlar olarak değerlendirmeye alınmıştır. Bu yaklaşımla düzanlam evrensel, yananlam ise öznedir. Kültürel yapıya ve toplumsal kabullere bağlı olarak değişim göstermektedir (Karaman, 2017).

Çalışma alanında değerlendirmeye alınan meydan birleşenleri Şekil 6'da verilmiştir. Göstergibilimsel analizi yapılmak üzere seçilen meydan birleşenleri; Saat kulesi ve çevresi, İlk Kurşun Anıtı ve anıt çevresi, meydanda yer alan süs havuzu düzenlemesi, arkadlarla oluşturulmuş yaya aksı, Hükümet Konağı (T.C. İzmir il Valiliği) binası ve çevresi, Yalı Camii ve çevresi ile Meydan iskele bağlantısını kuran membran gölgeleme elemanları ve çevresi seçilmiştir. Bu seçimlere ek olarak meydanın dışında kalan ve uygulanan son proje kapsamında tasarlanan öğelerden olan temsili gemi direği ve çevresinde yer alan çim teraslar anlam devamlılığının irdelenebilmesi amacıyla meydan unsurlarına ek olarak değerlendirmeye tabi tutulmuştur.

Değerlendirmede elde edilen verilerle, mekansal tasarım sürecinde kullanıcıya aktarılması hedeflenen fikirler ve mekana kazandırılmak istenen kimlik yapısının mekânın anlamlandırılmasındaki etki kapasitesi ve aktarım yetisi irdelenmiştir.



Şekil 6. Göstergibilimsel analiz için seçilen meydan bileşenleri (erişim 2022 tarihli, Google Earth, uydu görüntüsünden türetilmiştir).

BULGULAR


Araştırmada, değerlendirilen çalışma alanı birleşenlerinin göstergibilimsel analizleri Tablo 2 ile Tablo 8 arasında yer alan tablolarda verilmiştir. Tablolarda seçilen göstergeler yöntemde bahsi geçtiği üzere oluşturulan tablolarla Barth'ın düzenlem ve yan anlam yaklaşımıyla değerlendirilmiş ve elde edilen anlamsal veriler göstergelerle birlikte yorumlanarak anlamlandırılmıştır.

Tablo 2. Saat kulesi ve çevresinin göstergebilimsel analizi

| Gösterge | Düzanlam | Yananlam |
|--|-----------------|-----------------------------------|
|  <p>(Erdem, 2020)</p> | -Saat Kulesi | -Simgе |
| | -Merkez noktası | -İkon |
| | -Anıtsal yapı | -Toplanma noktası |
| | -İşlevsellik | -Tarihsel değеr |
| | | -Dik duruş |
| | | -Meydan okuma |
| | | -Gelenekselden moderne yönelim |

Tablo 2 de yer alan saat kulesi ve çevresinin düzanlam olarak okuması yapıldığında, anıtsal bir yapı olan kulenin öncelikli olarak saat kulesi işlevine sahip olduğu, meydanın merkez noktasını oluşturduğu görülmektedir. Aynı öğeyi yananlam ile değerlendirdiğinde, yapıldığı tarihin esintilerini günümüze taşıırken, bu çağda da işlevselliğini koruyabilmesi açısından değerlendirilerek geçmişten günümüze bir bağlantı oluşturduğu izlenmektedir. Bu bağlantı tarihçesi de incelendiğinde dikkati çekmekte, takvim ve saat kullanımı açısından yapıldığı çağdaki modernizmi, barındırdığı sanatsal dokularıyla birlikte günümüze getirdiği görülmektedir. Saat kulesi ayrıca, İzmir'in simgesi, tarihi bir ikon olarak da tanınmaktadır. Meydanın neredeyse ortasında yer alan ikonik öğe, aynı zamanda ışınsal açılan döşeme kaplamalarının merkezini oluşturarak bir toplanma noktası haline de gelmektedir.

Tablo 3. İlk Kurşun anıtının göstergebilimsel analizi

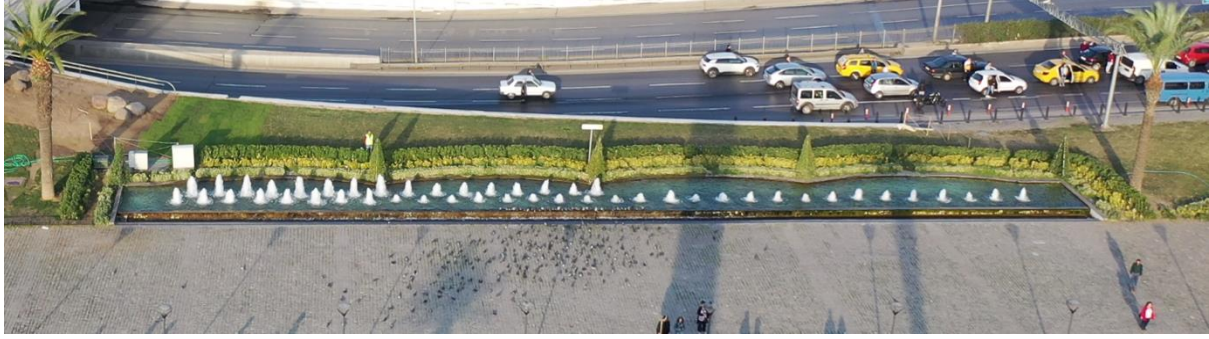
| Gösterge | Düzanlam | Yananlam |
|---|---------------------------------|-----------------------------------|
|  <p>(Orijinal, 2022)</p> | - Anıt | - Simgе-İkon |
| | - Hatıra | - Başkaldırı |
| | - Kurtuluş Savaşı | - Kurtuluş savaşının ilk direnişi |
| | - İlk kurşun | - Milliyetçilik |
| | - Hasan Tahsin | - Vatanseverlik |
| | - Kurtuluş savaşının ilk şehidi | - Bağımsızlık |
| | - Fedakarlık | |

Tablo 3'te yer alan İlk Kurşun Anıtı göstergebilimsel olarak analiz edildiğinde, düzanlam olarak, Kurtuluş Savaşında ilk kurşunu atan, savaşın şehidi gazeteci Hasan Tahsin'in hatırasına

yapılan bir anıt olduğu anlamına ulaşılmaktadır. Anıtın yan anlamları ise, Kurtuluş savaşında düşmanlara ilk başkaldırının, ilk direnişinin can pahasına, milliyetçilik, vatanseverlik duygularıyla bağımsızlık uğruna yapılması ve bu kahramanlığın simgeleştirilerek, sonraki nesillere örnek olacak şekilde ikonlaştırılması olarak değerlendirilebilmektedir.

Tablo 4. İlk Kurşun Anıtının batısında yer alan süs havuzu düzenlemesi

Gösterge

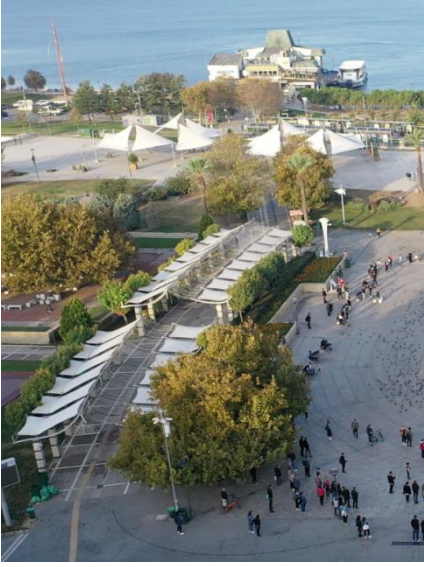



(Erdem, 2020)

| Düzanlam | Yananlam |
|-----------------------|-------------------------------------|
| - Su yüzeyi | - Denizin eski kıyı çizgisi |
| - Fıskiyeler | - Deniz ile bağlantısallık ve temas |
| - Canlılık ve Hareket | - Anıta ağıt ve gözyaşı |


Tablo 4 de, İlk kurşun anıtı ile yol - deniz arasında kalan süs havuzu, gösterge bilimsel olarak düz anlam dahilinde değerlendirildiğinde, alana canlılık, hareketlilik katan yapısıyla bir tarafı dalgalı şekle sahip mekanın batı kenarı boyunca uzanan bir su yüzeyi-süs havuzu olduğu anlamına ulaşılır. Diğer yandan göstergenin yan anlamları değerlendirildiğinde, su yüzeyinin alanının önceki tarihlerdeki kıyı çizgisini temsil ettiği, simgesel anlamda denizi temsil ederken, anıta olan yakınlığından dolayı şehide tutulan yası, gözyaşlarını simgelediği yan anlamlarına ulaşılabilir.

Tablo 5. Arkadlarla oluşturulmuş yaya aksı

| Gösterge | Düzanlam | Yananlam |
|--|---|---|
|  | <ul style="list-style-type: none">- Arkat- Alle- Gölgeleme-Yarı gölgeleme- Yol- Bağlantı- Pergola | <ul style="list-style-type: none">- Korunaklılık- İlerleme- Denize yönlendirme- Birliktelik- Tekrar |
| (Erdem, 2020) | | |
|  | | |


Tablo 5’te, arkatlarla oluşturulan alle formundaki yaya aksı gösterge bilimsel yaklaşımla genel kabullerden ve biçimlerden oluşan düz anlamı ile analiz edildiğinde, gölgeleme /yarı gölgeleme özelliğine sahip pergolalardan oluşan, meydanı iskeleye-denize bağlayan bir yapı olduğu görülür. Gösterge, yan anlamı ile analiz edildiğinde, tek bir öğenin tekrarından oluşan bir birliktelik ve mekan anlamına ulaşıldığı mekanın hem korunaklı hem de açık yapıya sahip olduğu ve bir eksen oluşturarak yönlendirme işlevi gördüğü anlamları çıkarılabilir. Göstergenin yan anlamını mekanın tarihçesiyle birlikte, çağrışımın daha yoğun olduğu derin anlamlandırma ile değerlendirilmesi yapıldığında, tıpkı askerlerden oluşan ordular gibi aynı tek’in bir araya gelip bütünü oluşturduğu, İzmir’in düşmandan kurtuluş günü olan 9 Eylül’deki gibi kıtaların denize doğru ilerlediği bir hareketin temsiliyeti anlamına da ulaşılması mümkün olabilmektedir.

Tablo 6. Hükümet Konağı-T.C. İzmir ili Valilik binası

| Gösterge | Düzanlam | Yananlam |
|---|---|---|
|  | <ul style="list-style-type: none">- Bina- Kurum- Devlet- İdare | <ul style="list-style-type: none">-Güç-Güven-Sağlamlık-Otorite-Korunma-Yönetim |

Tablo 6, göstergebilim yöntemiyle analiz edildiğinde, meydanın doğusunda bulunan Hükümet Konağı düz anlamıyla değerlendirildiğinde devletin işleyişinde yer alan idari binalardan, kentsel işleyişin temin edildiği ve korunduğu, il özelinde en önemli yapılardan biri olan Hükümet Konağının yer aldığı görülmektedir. Gösterge, yananlamıyla değerlendirildiğinde ise, güven, güç, kuvvet, otorite figürleri ile mekansal konumu açısından meydanın doğu cephesi yönünde yer alması, sağlamlık ve korunma çağrışımını uyandırmaktadır.

Tablo 7. Yalı Camii ve çevresi

| Gösterge | Düzanlam | Yananlam |
|---|---|--|
|  | <ul style="list-style-type: none">-Cami-ibadet | <ul style="list-style-type: none">- Kutsallık- Manevi Değerler-Ulviyet- Yakarış-Umut-Af |


Tablo 7 yorumlandığında, meydanın kuzeydoğusunda bulunan Yalı Camii'nin düzanlam olarak İslamiyet inancına ait ibadethane olduğu görülmektedir. göstergenin mekansal konumu ve diğer öğelerle ilişkisiyle birlikte yan anlamı değerlendirildiğinde, kutsallık arz eden, manevi değerleri ve bu değerlerle birlikte yakarışı umudu ve affı temsil eden ilahi gücün varlığını hatırlatan bir öge olarak karşımıza çıkmaktadır.

Tablo 8. Meydan iskele bağlantı aksında yer alan membran gölgeleme elemanları ve çevresi

| Gösterge | Düzanlam | Yananlam |
|--|---|---|
|   (Erdem, 2020) | <ul style="list-style-type: none"> - Mekan - Gölgeleme/ yarı gölgeleme - Örtme | <ul style="list-style-type: none"> - Birliktelik - Tekrar - Çatışma - Mücadele - Koruma - Toplanma - Yönlendirme |

Tablo 8 de yer alan, İzmir Konak Meydanı ve İskele/Deniz arasındaki ilişkiyi kuran aks üzerinde yer alan membran gölgeleme elemanları ve çevresi göstergebilimsel yaklaşımla sahip olduğu düzanlamlar değerlendirildiğinde, gölgeleme elemanlarının, örtme-kapsama-gölgeleme kapasiteleriyle yeni bir mekan oluşturduğu anlamına ulaşılmaktadır. Diğer yandan, öğeler yananlamlarıyla değerlendirildiğinde, karşıt çizgileriyle çatışma ve mücadeleyi, birimlerin tekrarıyla, birlikteliği ve toplanmayı, örtücülüğü ve sağlam yapısıyla korumayı, bulunduğu aks nedeniyle yönlendirme yeteneğini gözlemek mümkündür.

Tablo 9. Proje alanına dahil olan ancak meydan çevresinde yer almayan temsili gemi direği ve çim teraslar

| Gösterge | Düzanlam | Yananlam |
|--|---|---|
|  (Erdem, 2020) | <ul style="list-style-type: none"> - Plastik eleman - Oturma birimi - Döner kavşak | <ul style="list-style-type: none"> - Yelkenli - Kıyı çizgisi - Doğallık - Rüzgar - Rahatlama - Denizcilik |

Tablo 9 da yer alan göstergeyi oluşturan ek öğeler, düzenlamaları ile değerlendirildiklerinde döner kavşak içerisinde bulunan gemi-yelkenli gemi direğinin plastik bir öge olduğu, hemen batısında bulunan çim terasların, zeminle bütünleşik oturma mekanları olduğu çıkarımlarına varılır. Diğer yandan aynı öğelerin yanamları irdelendiğinde, gemi direğinin yelkenli ve denizci sembolü olarak anlamlandırılabilceği, informal kenarlı çim terasların ise kıyı çizgisini çağrıştırdığı, sahip olduğu doğallıkla rahatlatma etkisi uyandırdığı, her iki formunda bütünleşik olarak değerlendirildiğinde rüzgar çağrışımının yapıldığı anlamları çıkarılabilir.

TARTIŞMA VE SONUÇ

Barthes'in göstergebilim kuramında da bahsettiği gibi, görsel anlamda imge oluşturan öğeler, alfabe, ikon, resim veya mekan olsun, anlamsal açılardan değerlendirilebilirler. Yöntem kısmında da bahsi geçtiği şekilde düz anlam, ögenin, biçimin, ikonun veya sembolün herkes tarafından anlamlandırıldığı imgedir. Diğer yandan yan anlam, kişilere, kültürlere, mekana, gelenek-görenek veya yaşanmışlıklara göre değişim göstererek öznel bir hal alır. Bu durum çağrışım yetisi, kamusal veya öznel bilinç ve algılama kapasitesi ile değerlendirilebilir.

Gerek mimar gerekse peyzaj mimarı olsun, tasarımcı kimliği, mekanın hikayesini kurgulayarak kullanıcılara sunan, yeni kurgular ve anlamlar yaratarak, mekana kimlik kazandıran, bir anlamda mekandan talep edilen beklentileri karşılarken, mekanın ruhunu da oluşturan kimliklerdir. Bu bağlamda sadece fiziksel veya sosyal anlamlarda değil, mana ve anlam arayışıyla oluşturulan mekanların toplumsal etkilerinin ve çağrışımının çok daha güçlü olabileceği düşünülmektedir.

Çalışmada da görülebileceği üzere kamusal mekanların en etkililerinden biri olan meydanların, anlamlandırma sürecinde gösterge bilimsel analiz kuramları kullanıldığında, sahip olduğu öğelerin düz anlamlarıyla kullanıcıya yönelik çeşitli işlevleri bulunduğu, ancak diğer yandan mekanın tarihsel geçmişine uygun yan anlamlarla, kurtuluşu ve zaferi simgeleyen hatta çeşitli biçimsel pekiştiricilerle bu anlamlı etkiyi güçlendiren bir hikayesi/anlamı olduğu dikkati çekmektedir. Keza meydanın bugün ki halinin tasarımcısı, Ersen Gürsel de bu durumu, mekanın tasarımındaki ana temalarının;

- *Meydanın denizle yeniden buluşmasını sağlamak,*
- *Konak Meydanını eski izleri üzerinde kamusal alan olarak düzenleyerek tarihsel kimliğine süreklilik kazandırılmasının sağlanması,*
- *Sarı Kışla Alanının tarihsel, belleğin günümüze taşınmasına olanak verecek şekilde, Kent Tarihi Parkı ve yeşil alan düzenlenmesi ile hayata geçirilmesi olduğunu ifade etmiştir (Gürsel, 2005).*

Araştırma sonucunda, yapılan gösterge bilimsel analizlerle mekanın anlamlandırılması irdelendiğinde, tasarımcının, tasarımının ana fikrini oluşturan temaları mekana yansıtabildiği, tarihsel kimliğin İzmir Konak Meydanını oluşturan nerdeyse tüm öğelerde çeşitli çağrışımlarla izlenebildiği, mekandaki aksların kullanıcıları denizle bağlantılı hale getirdiği, diğer yandan meydan ve çevre öğelerinin denizle ilişkilerinin yine yan anlamlarla pekiştirildiği görülmüştür. Sarı kışla alanının, mekansal tasarım ilkelerinden olan birlik ve tekrar kavramlarının kullanılmasıyla yeniden hatırlatıldığı ve yine tasarımcının temalarından olan Kent Tarihi Parkı kavramının, mekanın çeşitli öğeleriyle tarihsel süreçlere yapılan göndermelerle dikkat çekici hale getirildiği izlenmiştir.

Sonuç olarak İzmir Konak Meydanının gerek geçmişten günümüze taşıdığı eserlerle gerekse yapılan düzenlemelerle tarihsel kimliğini koruduğu, hatta çeşitli pekiştireçlerle güçlendirdiği, meydanın güncel durumuna ulaşmasını sağlayan tasarımcının idealize ettiği tema ve kavramların doğru bir şekilde mekana aktarıldığı ve mekanı simgesel anlamda başarıya ulaştırdığı söylenebilir. Bu durumun bir diğer ispatı olarak, İzmir Konak Meydanının geçmişten günümüze kent simgelerinden biri olan ve kent simgelerini barındıran bir mekan olmasıdır.

Çalışma aynı zamanda, kuramsal ve kavramsal çerçevede çeşitli tasarımları, dili, sanatı ve mimari mekanları anlamak, anlamlandırmak için kullanılan göstergebilim kuramlarının analitik aşamalarının peyzaj mimarlığı çalışmalarında da kullanılabileceğini gösteren bir araştırma olarak sunulmuştur. Göstergelerin görsel olarak değerlendirilerek, düz anlam ve yan anlamlarla irdelenmesi çalışmanın özgün değerini oluşturmaktadır. Peyzaj mimarlığı çalışmalarında yaygın olarak kullanılan görsel kalite analizlerine destek olabilecek bu yöntemin, gelecekte de peyzaj mekanlarının anlamlandırılmasında, her ölçekte peyzaj tasarımlarının mekansal uygunluk analizlerinde ve değerlendirmelerinde kolaylık sağlayacağı düşünülmektedir.

TEŞEKKÜR

Çalışmada kullanılan dron görüntülerinin temin edilmesinde desteği bulunan Ufuk Erdem'e (Dron Ufuk'a) araştırmamıza yaptığı katkılarından dolayı çok teşekkür ederiz.

KAYNAKLAR

- Alpaslan, İ. H. ve Gülenç E.A. (2019). İzmir Şarkışla'nın İnşa Evreleri. *Türkiye Bilimler Akademisi Kültür Envanteri Dergisi*, 19: 29-46.
- Altan, İ. (1993). Mimarlıkta Mekan Kavramı. *Psikoloji Çalışmaları*, 19, 75-88.
- Altınçekiç, H. S., (2000). *İstanbul Metropolünde Meydanların Rekreatif İşlev Yönünden Önemi Üzerine Araştırmalar*, İstanbul Üniversitesi Fen bil.Enst. Doktora Tezi, İstanbul.
- Altuğ Turan İ. ve Aslan Gülgün, B. (2018). Kent Kimliğinde Öne Çıkan Tarihi İmgeler: Konak (İzmir). *Journal of Social And Humanities Sciences Research (JSHSR)* 2018 Vol:5 Issue:29 pp:3537-3546
- Altuğ Turan, İ. ve Gülgün, B. (2016). Kentsel Kimlik ve Kentli İlişkisi Üzerine Bir Araştırma, *Ege Üniv. Ziraat Fak. Derg.*, 2016, 53 (2):203-211 ISSN 1018 – 8851
- Atıl, A., Gülgün, B., Yörük, İ. (2005). Sürdürülebilir Kentler ve Peyzaj Mimarlığı, *Ege Üniv. Ziraat Fak. Derg.*, 2005, 42(2):215-226 ISSN 1018-8851
- Bali, M. (2020). Kamusal Mekanın Göstergebilim Bağlamında İncelenmesi: İstanbul Eyüp Sultan Meydanı. *Kültür Araştırmaları Dergisi*, 6: 225-242.
- Çeken, B. ve Aypek Arslan, A. (2016). İmgelerin Göstergebilimsel Çözümlemesi "Film Afışı Örneği". *Bayburt Eğitim Fakültesi Dergisi*, 11(2): 507-517.
- Durmaz, Ö., (2019). *Manzaram İzmir* (1. baskı), Ofset Yapımevi, İstanbul, 119 s.
- Erdem, U. (2020). İzmir 10 Kasım sabahı hayat durdu, Drone Ufuk youtube kanalı <https://www.youtube.com/watch?v=Nt6lz4SMjy4>

- Göksu, E. ve Altınörs Çırak A., (2016). İzmir'in Modernite ile İkinci Buluşması: 1951 İzmir İmar Planı Proje Müsabakası. N.Z. Gülersoy & T.K. Koramaz (Ed.), *Kemal Ahmet Aru* (s. 185-209), İTÜ VAKFI Yayınları.
- Gürsel, E. (2005). Konak Meydanı ve Çevresi Düzenleme Projesi. Arkiv 4270. <http://www.arkiv.com.tr/proje/konak-meydani-ve-cevresi-duzenleme-projesi/4270>
- Gürsel, E. ve Erar, H (2005). Konak Meydanı ve Çevresi Düzenleme Projesi, *Yapı Dergisi*, 282
- Hossein Eskandani, O. (2020). *Peyzaj Mimarlığı ile İlişkili Göstergelerin Doğu ve Batı Kültüründe Peyzaj Tasarımı Üzerine Etkisi*, Doktora Tezi, Atatürk Üniversitesi, Fen Bilimleri Enstitüsü, Peyzaj Mimarlığı Anabilim Dalı, Erzurum.
- Karaman, E. (2017). Roland Barthes ve Charles Sanders Peirce'in Gösterebilimsel Yaklaşımlarının Karşılaştırılması. *İstanbul Aydın Üniversitesi Dergisi* sayı 34, İstanbul
- Kır, İ. (2009) *Kent Meydanlarının Kent Kimliği Üzerine Etkileri; İzmir Örneği*. Yüksek Lisans Tezi, Ege Üniversitesi, Fen Bilimleri Enstitüsü, Peyzaj Mimarlığı Anabilim Dalı, İzmir.
- Kırkıncıoğlu, Z. (2015). *Ege Bölgesi Kadın Giyim-Kuşamının Gösterebilimsel Yöntem İle Çözümlemesi*, Doktora Tezi, Gazi Üniversitesi, Eğitim Bilimleri Enstitüsü, Giyim Endüstrisi ve Moda Tasarımı Eğitimi Ana Bilim Dalı, Ankara.
- Kurak Açıcı, F. ve Sönmez, E., (2020). Trabzon Kent Merkezinin Gösterebilim Yaklaşımı İle Okunması, *Mimarlık ve Yaşam Dergisi*, 5(1): 181-192.
- Malkoç, E. (2008). *Kamusal Dış Mekanlarda Kullanım Sürecinde Değerlendirme (KSD): İzmir Konak Meydanı ve Yakın Çevresi Örneği*, Doktora Tezi, Ege Üniversitesi, Fen Bilimleri Enstitüsü, Peyzaj Mimarlığı Anabilim Dalı, İzmir.
- Öncül, D., (2001). *Kamusal Alanların Dönüştürülmesinde Bir Araç Olarak Kentsel Tasarım Yarışmaları ve Uygulanabilirlikleri*. 1. Uluslararası Kentsel Tasarım Bulunması, Küreselleşme Sürecinde Kentsel Tasarım ve Yerel Özellikler, 22 – 29 Eylül, s: 229–246.
- Özer, M. N., ve Ayten, M. A., (2005). Kamusal Odak Olarak Kent Meydanları. *Planlama TMMOB Şehir Plancıları Odası Yayını*, 3(33), 96-103.
- Parsa, S., & Parsa, A. F., (2002). *Gösterebilim Çözümlenmeleri* (2. Baskı), Ege Üniversitesi Yayınevi. İzmir, 181 s.
- Rifat, M., (1990). *Dilbilim ve Gösterebilimin Çağdaş Kuramları*. (1. baskı), Düzlem Yayınları. İstanbul, 158 s.
- Rifat, M., (2009). *Gösterebilimin ABC'si*. (1. baskı), Sav Yayınları. İstanbul, 160 s.
- Ringas, D.; Christopoulou, E.; Stefanidakis, M. (2011). *Urban Memory in Space and Time*, Styliaras, G., Koukopoulos D., Lazarinis, F. (Eds.) Handbook of Research on Technologies and Cultural Heritage. Information Science Reference, New York.
- Roth, L.M. (2006). *Mimarlığın Öyküsü*. (Çev: Ergün Akça). İstanbul: Kabalcı Yayınevi. (Orijinal çalışma basım tarihi: 1993).
- Selvi Ünlü, T. (2017). *Kent Kimliğinin Oluşumunda Kentsel Bellek ve Kentsel Mekan İlişkisi: Mersin Örneği*. Planlama 2017;27(1):75–93 Doi: 10.14744/planlama.2017.06078 TMMOB Şehir Plancıları Odası yayını, Ankara
- Soylu, R. (2021). *Sanat Eseri Çözümlenmeleriyle Gösterebilim* (1. baskı), Pegem Akademi Yayıncılık, Ankara, 152 s.
- Şavklı, F., ve Yılmaz, T., (2013). Kent Meydanı Kullanım Nedenlerinin Antalya Cumhuriyet Meydanı Örneğinde İrdelenmesi. *SDÜ Orman Fakültesi Dergisi*, 14:138-142.
- Tırnakçı, A. (2020). Kentsel peyzaj tasarımı açısından tarihi Kayseri kent meydanının (Cumhuriyet meydanının) irdelenmesi, *Turkish Journal of Forest Science*, 4(2), 314-332.

- Tibet, M. D. (2005). *19. Yüzyıldan Günümüz Dönemine İzmir’de Yaşanan Sosyal, Ekonomik Değişimler Çerçevesinde Konak Meydanı’nın Geçirdiği Evrelerin İncelenmesi*. Gazi Üniversitesi Fen Bilimleri Enstitüsü, Ankara.
- Ürük Y (2001). Kemeraltı’nın başladığı nokta: Konak. *Kent Kültürü Dergisi*, ISSN: 1302–5988, 4:100– 113 s.
- Yapı, (2005). Konak Meydanı ve Çevresi Düzenleme Projesi. *Yapı, Mimarlık, Kültür ve Sanat dergisi* Mayıs sayısı, Ankara
- Yasar, D. (2017). *Göstergebilim ve Mimarlık Bir Metin Olarak İstanbul Kemankeş Caddesi*, Yüksek Lisans Tezi, Beykent Üniversitesi, Fen Bilimleri Enstitüsü, Mimarlık Anabilim Dalı, İstanbul.
- Yılmaz, F., (2003). *Tarihsel Süreç İçinde Konak Meydanı*. İzmir Büyükşehir Belediyesi Kent Kitaplığı, Stil Matbaası, İstanbul, 40 s.