

AKADEMİK-US

Artvin Çoruh Üniversitesi İlahiyat Araştırmaları Dergisi

e-ISSN: 2602-3253

Araştırma Makalesi/ Research Article, Haziran 2022, 6/1, 1-35.

Geliş Tarihi: 25.02.2022

Kabul Tarihi: 13.05.2022

1835 Tarihli Nüfus Defterine Göre Rize Kazasına Bağlı Mahallelerin Demografik Yapısı¹

Mehmet KAZDAL- İhsan ARSLAN

Öğretim Görevlisi, Artvin Çoruh Üniversitesi İlahiyat Fakültesi, İslam Tarihi ve Sanatları Anabilim Dalı; Prof. Dr., Recep Tayyip Erdoğan Üniversitesi İlahiyat Fakültesi, İslam Tarihi ve Sanatları Anabilim Dalı

Lecturer, Artvin Çoruh University, Faculty of Theology Department of Islamic History and Arts; Prof. Dr., Recep Tayyip Erdogan University, Faculty of Theology, Department of Islamic History and Arts

Artvin Türkiye

Rize Türkiye

mehmetkazdal@artvin.edu.tr , ORCID: 0000-0002-9508-5283

ihsan.arslan@erdogan.edu.tr , ORCID: 0000-0003-4790-0711

Öz

II. Mahmud ıslahatçı özellikleri ile ön plana çıkan Osmanlı padişahlardan biridir. O'nun döneminde yapılan ıslahatların temel hedeflerinden birisinin vergi gelirlerini düzene sokmak olduğu ifade edilmektedir. Bu hedefi gerçekleştirmek için öncelikli olarak ülke genelindeki vergi mükelleflerinin tespit edilmesi gerekmektedir. Bu doğrultuda erkek nüfusun sayısının belirlenmesine karar verilmiş ve Padişah'ın emriyle devlet genelinde bir nüfus sayımı yapılmıştır. Sözü edilen nüfus sayımının yerel düzeydeki yansımalarını görebilmek amacıyla araştırmamıza konu olan ve Başbakanlık Osmanlı Arşivlerinde *Nfs. d* koduyla 1143 numarada kayıtlı bulunan Rize Nüfus Defteri'nin, Rize kazasına bağlı mahalleler kısmını incelemeyi kararlaştırmış olduk. Defter; sayımın yapıldığı dönemde, adı geçen yerleşim yerine ilişkin erkek nüfus, halkın kullandığı isimler, şahısların özür durumları ve ölüm tarihleri, sayımı yapılan şahısların fiziksel özellikleri, yatay ve dikey nüfus hareketleri gibi pek çok detaya dair veriler içermektedir.

Anahtar Kelimeler: İslam Tarihi, Osmanlı Devleti, Rize Kazası, Nüfus Sayımı, Mahalleler

¹ Bu makale Mehmet KAZDAL tarafından hazırlanan "1143 Numaralı Rize Müslim Nüfus Defteri'nin Değerlendirmesi" isimli yüksek lisans tezinden üretilmiştir. (Recep Tayyip Erdoğan Üniversitesi Sosyal Bilimler Enstitüsü 2014).

Demographic Structure in the Neighborhoods of Rize District, According to The Population

Book Dated 1835

Abstract

II. Mahmud is one of the Ottoman sultans who came to the fore with his reformist features. It is stated that one of the main objectives of the reforms made during his reign was to regulate tax revenues. In order to achieve this goal, it was necessary to identify the taxpayers across the country first. In this direction, it was decided to determine the number of the male population and a census was carried out throughout the state by the order of the Sultan. In order to be able to see the reflections of the mentioned population census at the local level and to be notified to the Nfs.in the Ottoman Archives of the Prime Ministry. Decided to examine the remaining portion of the Rize Population Book registered at 1143 within the Neighborhoods of Rize District. Book; In the period when the census was carried out, there are many details about the said settlement place such as the male population, the names used by the people, the apology status of the persons and the dates of their death, the physical characteristics of the censored persons, and the horizontal and vertical population movements.

Keywords: Islamic History, Ottoman State, Rize District, Census, Neighborhoods

وفقاً لمعلومات دفاتر قيد النفوس تاريخ 1835 المتعلقة بالتركيبة الديمغرافية في أحياء منطقة ريزه

المخلص

محمود الثَّاني هو أحد السلاطين العثمانيين الذين برزوا في الصدارة بملامحه الإصلاحية. يذكر أن أحد الأهداف الرئيسية للإصلاحات التي أجريت في عهده كان تنظيم الإيرادات الضريبية. من أجل تحقيق هذا الهدف كان من الضروري تعيين دافعي الضرائب في جميع أنحاء البلاد أولاً. في هذا الاتجاه تقرر تحديد عدد السكان الذكور وتم إجراء إحصاء سكاني في جميع أنحاء الولاية بأمر من السلطان. من أجل التمكن من رؤية انعكاسات التعداد السكاني المذكور على المستوى المحلي وإخطار NFS في الأرشيف العثماني لرئاسة الوزراء. قررت فحص الجزء المتبقي من كتاب Rize للسكان المسجل في 1143 داخل أحياء منطقة Rize كتاب في الفترة التي تم فيها إجراء التعداد. كان هناك العديد من التفاصيل حول مكان الاستيطان المذكور مثل السكان الذكور ، والأسماء التي يستخدمها الناس، وحالة اعتذار الأشخاص وتواريخ وفاتهم ، والخصائص الجسدية للسكان. الأشخاص الخاضعين للرقابة والتحركات السكانية الأفقية والرأسية.

الكلمات المفتاحية: التاريخ الإسلامي، الدولة العثمانية، منطقة ريزه، التعداد، الأحياء.

GİRİŞ

İnsanoğlu'nun merak eden bir varlık olması onun en önemli özelliklerinden birisidir. Bu özelliğinden dolayı insan kendi kişiliğinin oluşmasına katkısı olan geçmişine dâir merak içerisindedir. Geçmişe yönelik duyduğu bu merak duygusunu gidermek maksadıyla geçmişini öğrenebileceği yazılı-sözlü her türlü kaynağa ulaşmak ister. Söz konusu merakı gidermek için başvurulacak kaynakların en işlevsel olanı ise arşiv belgeleridir. Arşiv belgeleri içerisinde kişilerin geçmişle bağlantı kurabileceği en önemli kaynağın nüfus defterleri olduğu söylenebilir. Çalışmamıza konu olan "1143 Numaralı Rize Müslim Nüfus Defteri" de bu örneklerden bir tanesidir. Söz konusu defterle ilgili yapacağımız araştırmanın temel hedefi insanların geçmişleriyle bağlantısını kurabilmek, sayımın yapıldığı dönemin toplumsal yapısına bir nebze olsa ışık tutabilmek ve defterdeki kayıtların tutulduğu zaman diliminde Rize kazası mahallelerinin nüfus yapısını ortaya koyabilmektir.

"Nüfus sayımları, bir toplumu meydana getiren fertlerin sayı, cinsiyet, yaş, meslek, dil, din ve öğrenim durumlarını ortaya koyduğundan toplumların sosyolojik, ekonomik ve tarihî yönlerini araştırmak, sosyal tarihlerini yazmak için çalışma yapacak olanlar açısından oldukça önemlidir. Yapılacak olan bu çalışmalar, döneme ilişkin önemli verileri bizlere sunacaktır. Son dönemlerde çeşitli yörelere ilişkin nüfus defterleri, araştırmacılar tarafından inceleme konusu yapılmaya başlanmıştır." ² Araştırma konumuzu oluşturan "Başbakanlık Osmanlı Arşivinde Nfs.d koduyla 1143 numarada kayıtlı" Rize Kazası Nüfus Defteri'nin, sayımın yapıldığı zaman aralığında Rize Kazası nüfusunun genel yapısıyla ilgili verileri bize sunması, hem Rize şehrinin, hem de ülkemiz tarihi açısından araştırmamızı önemli kılmaktadır.

Osmanlı Devleti'nin genelinde 18.yy'dan itibaren başlayan 19.yy'la birlikte artarak devam eden, isyanlar, savaşlar, devletin merkezinde yaşanan problemler, batılı devletlerin kışkırtmasıyla azınlıkların çıkardığı sorunlar, geleneksel Osmanlı toprak sisteminde yaşanan sorunlar ve iç göçler yeni sorunları beraberinde getirmişti. Ayrıca Osmanlı savaş tarihinin başat aktörlerinden biri olan Yeniçeri Ocağı işlevini yitirerek devletin idarî, malî bürokrasisi üzerinde zorlayıcı bir güç haline gelmesi, devlet mekanizmasını sarsmış, birtakım ıslahat hamleleri yapılmasını zorunlu hale getirmişti. Söz konusu problemleri çözme maksatlı birtakım ıslahat girişimlerinde bulunuldu. Yapılan bu ıslahat çalışmalarının hedeflerinden birisinin devletin gelir kaynaklarının tespit edilip düzenli hale getirilmesi olduğu ifade edilmektedir.³ Bu hedefi gerçekleştirmek üzere ülke çapında nüfus sayımı yapılmasına karar verildi. "II. Mahmud'un emri ile 1831 yıllarında başlanılan nüfus sayımı, Osmanlı Devleti tarihinde sadece vergi mükelleflerini tespit amacıyla yapılmayan bir sayım olmasının yanı sıra devletin nüfus yapısıyla ilgili detaylı bilgiler veren ilk nüfus sayımı olma niteliği taşıması açısından önemlidir."⁴

II. Mahmud döneminde başlanan nüfus sayımı esnasında oluşturulan defterlerden birisi de araştırma konumuz olan '1143 Numaralı Rize Müslim Nüfus Defteri'dir. Makalemizin temel kaynağı "1143 Numaralı Rize Müslim Nüfus Defteri"dir. Adı geçen Nüfus Defteri'nin yanı sıra defterden elde ettiğimiz verilerin yorumlanmasında bize yardımcı olan arşivden alınan belgeler, kitap ve makaleler ikincil kaynaklarımızdır.

² Mehmet Kazdal, *1143 numaralı Rize Müslim Nüfus Defterinin Değerlendirmesi* (Rize: Recep Tayyip Erdoğan Üniversitesi Sosyal Bilimler Enstitüsü, Yüksek Lisans Tezi, 2014), 17.

³Komisyon, *Osmanlı İdaresinde Kıbrıs* (Ankara: Devlet Arşivleri Genel Müdürlüğü, 2000), 81-82.

⁴Enver Ziya Karal, *Osmanlı İmparatorluğunda İlk Nüfus Sayımı 1831* (Ankara: Devlet İstatistik Enstitüsü Matbaası, 1997), 10.

1. II. Mahmud Döneminde Yapılan 1831 Nüfus Sayımı

Arapça nefis kelimesinin çoğulu olan nüfus “nefis, ruh, can, hayat” anlamına gelmekte olup aynı coğrafi sınırlar içerisinde yaşayan insanları ifade etmektedir. Bugün doğum, ölüm, evlenme, boşanma, yaş ve göç hareketleri gibi meseleler “nüfus bilimi (demografi)” diye nitelendirilen ilim dalı tarafından incelenmektedir.⁵ Tarih boyunca devletler siyasî, askerî ve buna benzer sebeplerden dolayı egemenlikleri altında yaşayan insanların sayısını öğrenmek istemiş ve bu amaçla bazı teşebbüslerde bulunmuştur. Bu sayımların neticesinde net bir sonuca ulaşamadığı ifade edilmektedir. Romalılar’ın asker ve vergi mükelleflerini tespit amaçlı yaptıkları fakat kesin sonuca ulaşamadıkları nüfus sayımı, bu tarz sayımlara örnek verilebilir. Köle ve kadınların dâhil edilmediği bu sayım örneğine Roma’nın nüfusunun hızla artması da eklenince sağlıklı sonuçların alınmasının mümkün olmadığı bilinmektedir.⁶ Tarihte yapılan nüfus sayımlarının İslam tarihi açısından ilk örneğini Hz. Peygamber’in Medine’de hicret sonrası yaptırdığı Müslümanların sayısını tespit amaçlı yaptırdığı ilk sayımının oluşturduğunu ifade edebiliriz.⁷

Osmanlı Devleti, fethettiği memleketlerin “arazisini tescil, toprağın mülkiyet ve tasarruf sistemi ile halktan alınacak vergi oranlarının tespit ve tayini” maksadıyla düzenli kayıtlar tutarak bu kayıtları arşivlemişti. Bu amaçla tutulan vergi defterlerine “tahrir defterleri” denilmekteydi.⁸ Fethedilen bölgelerin tahririnin taht değişimleri, vergi gelirlerinin artışı ya da azalışı veya yeni vergi kalemlerinin ortaya çıkışı gibi nedenlerle 10, 20, 30, 40 yıllık zaman dilimi aralıklarında yapıldığı gibi olağanüstü durumların ortaya çıkışında da yeniden yapıldığı olurdu.⁹

Fethedilen bölgelerin tahriri sonrası tutulan defterlere genel olarak vergi veren, vergiden muaf olan erkek nüfus kaydedilirdi. Bu özelliği dolayısıyla tahrir defterleri erkek nüfusun kaydedildiği nüfus defteri özelliği taşımaktaydı. Ömer Lütfi Barkan’a göre, “Ebül’ula Mardin’in Osmanlı’da ilk tahririn Orhan Bey (1326-1361) zamanında yapıldığına dâir bilgiler doğrudur. Fakat aynı yazısında Barkan, ilk tahrir defterinin I. Murat (1361-1389) dönemine ait olduğunu da iddia etmektedir. O halde ilk tahririn ne zaman yapıldığı meselesinin çözüme kavuşturulamadığı ifade edilmektedir.”¹⁰ Tahrir defterlerinde sadece vergiye tabi erkek nüfusun kaydedilip, kadın ve baliğ olmayan erkeklerin kaydedilmemesi defterlerden nüfusun tespitine yönelik elde edilecek verilerin yanıltıcı olmasına sebep olabilmektedir. Bununla birlikte sayımlarda kayıt dışı kalan nüfusun olabileceği de dikkate alınması gerekmektedir. Tahrir defterlerinin bu eksiklerini dikkate alarak tahrir verilerini çeşitli formüllere tabi tutarak nüfusun tespitine yönelik çalışmalar yapılmıştır. Bu anlamda “Ömer Lütfi Barkan’ın, “(Hane x 5) + (% 10 Askeri Sınıf) formülü” en çok kabul gören formül olduğu bilinmektedir.¹¹

Osmanlı Devleti XIX. yüzyılın başından itibaren savaşlar, iç isyanlar ve bürokraside yaşanan problemler sebebiyle siyasî-sosyal krizlerin yoğun olarak yaşandığı bir sürece girmişti. II. Mahmut, bu problemleri aşabilmek maksadıyla devletin askerî yapısını da kökten değiştirecek büyük değişiklikler yapma yoluna gitmişti. Bu değişikliklerin başında; Osmanlı askerî tarihinde birçok faydası bulunan

⁵Nebi Bozkurt, “Nüfus”, *Türkiye Diyanet Vakfı İslam Ansiklopedisi* (İstanbul: Diyanet İşleri Başkanlığı Yayınları, 2007), XXXIII/293.

⁶Bozkurt, “Nüfus”, XXXIII/XXXIII, 293-294.

⁷Bozkurt, “Nüfus”, XXXIII/293-294.

⁸Midhat Sertoğlu, *Osmanlı Tarih Lüğati* (İstanbul: Enderun Kitabevi, 1986), 306.

⁹M.Hanefi Bostan, *XV-XVI. Asırlarda Trabzon Sancağında Sosyal ve İktisadi Hayat* (Ankara: Türk Tarih Kurumu Yayınları, 2002), 8.

¹⁰Karal, *Osmanlı İmparatorluğunda İlk Nüfus Sayımı 1831*, 7.

¹¹Ömer Lütfi Barkan, “Tarihî Demografi Araştırmaları ve OsmanlıTarihî”, *Türkiyât Mecmuası* 10/ (1953), 11.;Sevgi Işık vd.,*Kuyûd-ı Kadîme Arşiv Kataloğu* (Ankara: Çevre ve Şehircilik Bakanlığı Tapu Kadastro Genel Müdürlüğü Arşiv Dairesi Başkanlığı, 2012), 10; Kazdal, 1143 numaralı Rize Müslim Nüfus Defterinin Değerlendirmesi, 20.

fakat dönemlerde devlet için tehditkâr bir rol üstlenen Yeniçeri Ocağı'nın 15 Haziran 1826 tarihinde kaldırılması gelmektedir. Bu olay tarihe "Vaka-i Hayriye" olarak geçti. II. Mahmut bu ocağı lağvettikten sonra yerine "Asâkir-i Mansûre-i Muhammediye" adlı yeni bir ordu kurdu. Yeni kurulan ordunun sağlam temellere oturtulup, geliştirilmesi ve mevcut askere elverişli nüfusun tespiti amacıyla Anadolu ve Rumeli'deki valilere nüfus sayımı yapılması ile ilgili emirler gönderildi.¹² Bu nüfus sayımının alt yapısını oluşturmak hedefiyle payitahtta meclis kuruldu ve bu maksadı gerçekleştirmek için gerekli talimatnameler hazırlandı. Sayımın yapımı için görevlendirilecek memurlara, kâtiplere gerekli uyarılar yapıldı ve harcırahları tahsis edildi.¹³ Yapılacak olan nüfus sayımının temel hedefi din esaslı dikkate alınarak devletin genelindeki erkek nüfusun tespitiydi.¹⁴

1831 yılında uygulanmaya başlanan nüfus sayımı bir takım eksiklik ve aksaklıklara rağmen tüm ülkede tatbik edilmiş ve Müslüman ve gayri müslim nüfusun genel yapısı ortaya çıkmıştı. Müslüman nüfus; vergi mükellefleri ve askerliğe elverişli olanlardan oluşan "matlûba muvâfık" ile ihtiyar, engelli ve çocuklardan oluşan "matlûba gayr-ı muvâfık" olmak üzere iki başlık altında toplandığı ifade edilmektedir.¹⁵ Bu nüfus sayımı sonucunda sayım esnasında yaşanan birtakım problemlerde dikkate alındığında Anadolu ve Rumeli'nin nüfusu genel olarak tespit edilebildi. Sayıma göre "Anadolu'nun nüfusu beşte biri Hıristiyan olmak üzere 2,5 milyon Rumeli'nin nüfusu ise, Müslüman nüfusun yaklaşık iki katı Hıristiyan nüfus olmak üzere 1,5 milyona yakın idi.¹⁶

Trabzon Eyaleti genelinde nüfus sayımının başlatılması amacıyla 10 Ağustos 1834 tarihinde sayımda görev alacak memurlara harcırahları ödenmiş ve görevlendirmeleri yapılmıştı.¹⁷ Sayımın başladığı 1831 ile yılı ile 1850 yılları Trabzon Eyaleti'ne bağlı 6 sancakta sayımlar yapılmış ve "Canik Sancağı'nda 64, Ordu Sancağı'nda 14, Karahisar-ı Şarki Sancağı'nda 39, Gümüşhane Sancağı'nda 38, Trabzon Merkez Sancağı'nda 38 ve Gönnye Sancağı'nda 10 adet" nüfus defteri tutulmuştu.¹⁸ Sayım esnasında tutulan defterler iki nüsha olarak düzenlenmiş, "bir nüshası sayımın yapıldığı merkezde kalmış diğer nüshası ise Ceride Nezareti'ne" gönderilmişti.¹⁹ 1842 yılında ise 1835'de düzenlenmiş bulunan defter gözden geçirilmiş ve yeni bir defter oluşturulmuştur. Gözden geçirilmiş defterlere örnek olarak çalışmamıza konu olan h.1251 tarihli "1143 Numaralı Rize Müslim Nüfus Defteri'nin" h. 1258 yılında yeniden düzenlenmesiyle oluşturulan "1144 Numaralı Rize Nüfus Defteri'ni" verebiliriz. Düzenleme işlemleri esnasında yedi yıllık süre içerisinde ölenlerin, göç edenlerin kayıttan düşüldüğü, yeni doğanların ise kayıtlara ilave edildiğini tespit etmekteyiz.²⁰

2. 1143 Numaralı Rize Müslim Nüfus Defteri'nin Tavsifi

Araştırma konumuzu oluşturan "Rize Müslim Nüfus Defteri" Osmanlı Arşivi'nde NFS.d koduyla 1143 numarada kayıtlıdır. H.1251(m.1835-1836) tarihli olan defterimiz 20x55 ölçülerin ve 458 sayfadan oluşmaktadır. Bu sayfalardan on altısında kayıt bulunmamaktadır. Defterdeki kayıtlardan anlaşılacağı üzere II. Mahmud tarafından 1831 yılında başlatılması istenen nüfus sayımının Rize Kazası'nda 1835-36

¹²Komisyon, *Osmanlı İdaresinde Kıbrıs*, 81-82.

¹³BOA. HAT. (*Hatt-ı Hümayûn*), 335/19217 (29 Z 1246/10 Haziran 1831).

¹⁴Murat Ümit Hiçyılmaz - Burhan Atıf Okutan, *1835 Kayıtlarına Göre Ardeşen Sülale Evvanteri* (İstanbul: Marmara Reklam Pazarlama, 2013), 15.

¹⁵Sezgin Demircioğlu - Süleyman Bilgin, *Of Nüfus Defteri (1834)* (İstanbul, 2011), 3.

¹⁶Karal, *Osmanlı İmparatorluğunda İlk Nüfus Sayımı 1831*, 21.

¹⁷BOA. C.DH. (*Cevdet Dâhiliye*), 61/3040 (4 R 1250/10 Ağustos 1834).

¹⁸Süleyman Bilgin vd., *Trabzon Nüfus Kütüğü 1834*, İstanbul: Düzey Matbaacılık, 2009, s.14.

¹⁹BOA. HAT. (*Hatt-ı Hümayûn*), 336/19277 (11 RE 1149/29 Temmuz 1833).

²⁰Kazdal, *1143 numaralı Rize Müslim Nüfus Defterinin Değerlendirmesi*, 22.

yıllarında uygulanmaya başladığı tespit edilmektedir. Defterde yazılar rik'a hattı ile yazılmış olup, deftere sonradan eklenen kayıtlar için ise siyakat yazısı tercih edildiğini görmekteyiz.²¹

1835-1836 tarihinden başlayıp 1847 tarihine kadar işlem gördüğü tespit edebildiğimiz Rize Müslim Nüfus Defteri'nde sayımın hedeflerine uygun olarak sadece erkek nüfus kaydedilmiştir. Ayrıca kaydedilen şahısların "yaşları, fiziksel özellikleri, görünüşleri(orta boylu, kır sakallı, yekçeşm), baba adları, doğum ve ölüm tarihlerini de" kayıtlardan öğrenebilmekteyiz. Söz konusu nüfus defterini değerli kılan özelliklerinden birisinin 1835-36 yılından sonra Rize kazasındaki göç hareketlerinin ilgili defterdeki bilgilerden öğrenebiliyor oluşumuz olduğunu söyleyebiliriz. Defterdeki herhangi bir yerleşim biriminde ilk kaydedilenlerin devletin mahalledeki temsilcileri olan İmam ve ardından muhtarın olduğunu görmekteyiz. Mahallelerin, büyüklüğüne göre bazen hiç imam ve muhtar kaydı yokken bazen "muhtar-ı sani" ifadesi ile ikinci muhtar kaydı yapılmıştır.²²

Sayım sonucu oluşturulan nüfus defterinden askerlik çağına gelen şahısların askere ne zaman gittiği ve hangi askeri sınıfa dahil olduklarına dâir bilgileri tespit edebilmekteyiz. Kayıtlara göre Rize kazasına bağlı mahallelerden sadece yedi kişi Nizamiye askeri olarak kaydedilmişti. Buna karşın askere gidenlerin çoğunluğu yeni kurulan ordu "Asakir-i Mansure-i Muhammediye'ye" kaydolunmuştu. Bunun yanı sıra askerliğe elverişli olanlar için "güçlü, kuvvetli anlamında tûvânâ ²³ ibaresi" kullanılmıştır. Buna ek olarak askerlik yaşı geçmiş olanlar içinde "yaşlı, geçkin, kocamış anlamında müsîn²⁴ ibaresi" kullanılmıştır.

Defterde kaydedilen şahısların yaşları "sin" ibaresiyle kişileri tanıtan bilgilerden hemen sonra kaydedilmekteydi. Kayıt altına alınan kişilerin yaşlarını belirtmek için kullanılan ibarelerden birisi de "şâbb-ı emred" dir. Sözlük anlamıyla "henüz sakalı bıyığı çıkmamış genç" anlamına gelen bu ibare 10-15 yaşları arasındaki çocukları ifade etmekteydi.²⁵ Sayım yapıldıktan sonra ölen kişilerin ölüm tarihleri için "fevt" ifadesi kullanılmış ve şahsın üzerine bir kırmızı çizgi çekilmiştir. Deftere ilk kayıtlardan sonra doğum nedeniyle eklenen kimseler için ise "tevellüd" ibaresi kullanılmıştır.²⁶ İlgili nüfus defterine göre Rize kazası mahallelerinin defterdeki ilk kayıt yılı olan h. 1251'de erkek nüfusunun sayısı 2378'dir. Olağanüstü bir durum olmadığında kadın ve erkek nüfusun birbirine yakın olduğu düşünülürse²⁷ nüfus tahmini olarak 2075'in iki katı olan 4150 kişidir. Ayrıca defterdeki son kayıt yılına gelindiğinde doğum ve ölümler çıkarıldığında erkek nüfus 1767'ye gerilemiştir. Kadın-erkek toplam tahmini nüfus ise 3534'e gerilemiştir.

3. Defterde Adı Geçen Mahallelerin Eski ve Yeni İsimleri ve Nüfus Sayıları

II.Meşrutiyetin ilanının ardından iktidara gelen Jön Türkler, Osmanlı coğrafyasının tamamındaki Müslüman ve gayri müslim unsurları Osmanlılık fikri etrafında toplayıp, hem toplumsal birlikteliği sağlamak, hem de Avrupalıların Osmanlı Devleti'nin iç işlerine karışmasına engel olmak istiyordu. Fakat çok geçmeden meşrutiyet sonrası oluşan hürriyet ortamından faydalanarak bağımsızlık hareketine girişen Hıristiyan Arnavutlara Müslüman Arnavutların da destek olması, İslamî esaslara

²¹ Kazdal, 1143 numaralı Rize Müslim Nüfus Defterinin Değerlendirmesi, 23.

²² Kazdal, 1143 numaralı Rize Müslim Nüfus Defterinin Değerlendirmesi, 24.

²³Ferit Develioğlu, *Osmanlıca-Türkçe Ansiklopedik Lügat* (Ankara: Aydın Yayınevi, 1991), 1115.

²⁴Develioğlu, *Osmanlıca-Türkçe Ansiklopedik Lügat*, 741.

²⁵Develioğlu, *Osmanlıca-Türkçe Ansiklopedik Lügat*, 974.

²⁶ Kazdal, 1143 numaralı Rize Müslim Nüfus Defterinin Değerlendirmesi, 25.

²⁷Mübahat S. Kütükoğlu, *Menteş Sancağı 1830 Nüfus ve Toplum Yapısı* (Ankara: Türk Tarih Kurumu Yayınları, 2010), 72.

dayanan Osmanlılık fikrini tartışmalı hale getirmiş oldu. Neticede Gayr-i müslim unsurlar arasında artan milliyetçilik fikir ve hareketleri, Türkler arasında da Türkçülük fikrinin yaygınlaşmasına neden oldu.²⁸ “Balkan Savaşı’ndan sonra milliyetleri farklı bile olsa bütün unsurların Osmanlılık fikri altında birleşebileceği fikri iflas etmiş Müslüman dahi olsa etnik olarak farklı toplulukların aynı çatı altında olmalarının mümkün olmadığı düşünölmeye başlandı.”²⁹

Osmanlı genelinde ivme kazanmış bulunan milliyetçilik fikir ve hareketlerini Avrupalı devletlerin tahriki, Birinci Dünya Savaşı’nın hemen öncesinde ve savaş esnasında, İttihat ve Terakki yöneticilerini isyan edebileceği düşünölen topluluklara karşı hem siyasî hem de bazısının tepkiselliği barındırdığı düşünölebilecek sosyo-kültürel önlemler almaya yönlendirdi. Bu önlemlerden biri devletin Türk kökenine de vurguda bulunan devletin bütünündeki yer adlarının değıştirilmesi oldu. Bu amaçla Dâhiliye Nezareti, Osmanlı ülkesinin tamamında ki yerleşim yerlerinin isimlerinin değıştirilip Türkçeleştirilmesine karar verdi. Alınan kararı gerçekleştirmek üzere komisyonlar kurulup Türkçe olmayan yer isimleri tespit edildi. Uygulamanın bir gereği olarak Osmanlı ülkesinin tamamında olduğu gibi Trabzon Eyaleti’ne bağlı bütün yerleşim yerlerinde de tespit ve değıştirme çalışmalarına başlandı. Bu bölgeyle ilgili ilk çalışmalar daha 1913’te başlamış ve öncelikle Rize kazası ve nahiyelerindeki mahalle ve köy adlarının değıştirilmesine başlanmıştır.³⁰ Yapılan çalışma sonucu Rize kazasının mahalleleri, köyleri ve nahiyelerindeki yer isimleri Türkçeleştirildi. Bu uygulamayla ilgili belge “3 Kanûn-ı evvel 1329 (16 Aralık 1913)” Osmanlı Arşivi’nde bulunmaktadır.³¹

1831 yılında uygulamaya başlanan nüfus sayımı neticesinde oluşturulan nüfus defterleri, Osmanlı coğrafyasındaki yer adlarının, 1913 yılından önce değışmemiş haliyle ilgili bilgileri içermektedir. 1143 Numaralı Rize Müslim Nüfus Defteri’nde kaydedilmiş bulunan Rize Kazası’na bağlı mahallelerin bilinen eski isimleri ve bugünkü isimlerini şu şekilde tespit etmekteyiz:

3.1. Mahallelerin Eski ve Yeni İsimleri

Tablo 1

Sıra No	Mahallenin Eski İsmi	Mahallenin Yeni İsmi
1	Arkulikoz	Ekmekçiler
2	Babik	Tophane
3	Cancel	Balsu
4	Diğer Haldoz	Portakallık
5	Filibo	Halatçılar
6	Haçanoz	Çamlıbel
7	Haldoz	Bağdatlı

²⁸Yusuf Sarnay, *Türk Milliyetçiliğinin Tarihi Gelişimi ve Türk Ocakları (1921-1931)* (İstanbul: Ötüken Yayınları, 1994), 85-88.

²⁹Sarnay, *Türk Milliyetçiliğinin Tarihi Gelişimi ve Türk Ocakları (1921-1931)*, 93.

³⁰Ayhan Yüksel, “Trabzon Vilayetinde Yer Adlarını ve İdari Yapıyı Değıştirme Girişimleri”, <http://mehmetakifbal.net> (18 Kasım 2014).

³¹BOA, DH. İD. (Dâhiliye Nezareti İdare Evrakı), 97-2/ 25 (17 N 1328-5 B 1329).

8	Hanisler	Bıldırcın
9	Humrik mea Ramanoz	Hamzabey
10	Kalahton	Paşakuyu
11	Kamanit	Kavaklı
12	Konyat	Kışlak
13	Kuvaroz	Gülbahar
14	Küçük Samri	Küçükköy
15	Müftü Parapol	Müftü
16	Peripol	Pehlivan
17	Pindo, Ramanoz İkseni ve Diğer İkseni	Değirmendere, Hayrat, Kambursirt, Pilavdağı
18	Samri mea Kankaloz	Yağlıtaş
19	Sırahöz	Çorapçılar
20	Yeniköy	Yeniköy

3.2. Mahallelerin Defterdeki İlk Kayıt Esnasındaki Nüfusu İle Son Kayıt Esnasındaki Nüfusu

Tablo 2

Sıra No	Mahallen in Adı	H.1251 Yılındaki Nüfus	H. 1251 Yılında Tüm Mahallelerin Toplam Nüfusuna Göre Oranı	H.1262 Yılındaki Nüfusu	H. 1262 Yılında Tüm Mahallelerin Toplam Nüfusuna Göre Oranı
	Arkulikoz	105	% 5,06	79	% 4,47
	Babik	55	% 2,65	49	% 2,77
	Cancel	42	% 2,02	41	% 2,32
	Diğer Haldoz	176	% 8,48	127	% 7,18

	Filibo	41	% 1,97	54	% 3,05
	Haçanoz	93	% 4,48	78	% 4,41
	Haldoz	93	% 4,48	78	% 4,41
	Hanislir	85	% 4,09	69	% 3,90
	Humrik meam Ramanoz	317	% 15,27	240	% 13,58
0	Kalhton	65	% 3,13	61	% 3,45
1	Kamanit	32	% 1,54	36	% 2,03
2	Konyat	65	% 3,13	47	% 2,65
3	Kuvaroz	140	% 6,74	113	% 6,39
4	Küçük Samri	31	% 1,49	30	% 1,69
5	Müftü Parapol	157	% 7,56	162	% 9,16
6	Peripol	101	% 4,86	88	% 4,98
7	Pindoz vd.	204	% 9,83	194	% 10, 97
8	Samri meam Kankaloz	129	% 6,21	105	% 5,94

9	Sıra hoz	45	% 2,16	39	% 2,20
0	Yen i Köy	99	% 4,77	77	% 4,35
Toplam		2075		1767	

Rize Merkez Mahallelerinde h. 1251 (m.1835-36) yılında 2075 erkek nüfus yaşamaktaydı. Mahallelerin nüfusu kaza genelinin % 8,52'sini oluşturmaktaydı. Mahalleler arasında en fazla nüfusa 317 kişi ve % 15,27'lik oranla Humrik mea Ramanoz mahallesi sahipti İkinci sırayı 204 kişi ve % 9,83'lük oranla Pindoz mahallesi oluşturmaktaydı. Üçüncü sırada ise 176 kişi ve % 8,48'lik oranla Diğer Haldoz mahallesi vardı. Mahalleler arasında nüfus bakımından en son sırayı 31 kişi ve % 1,49'lük oranla Küçük Samri mahallesi gelmekteydi. Defterdeki son kayıtların yapıldığı h.1262 (m.1245-46) yılında doğum ve ölümler hesaba katıldığında mahallelerin nüfusunun 308 kişi (% 14,84) azalarak 1767'e gerilediğini görmekteyiz. (Tablo 2)

3.3. Mahallerlerdeki Göçebelerin Nüfus Sayısı

Tablo 3

Sıra No	Mahalle İsmi	Adet	Yüzdellik Oranı
1	İspirli olup kışın Rize merkezde olanlar	54	% 25,71
2	Çarihoz'da kâin	46	% 22,88
3	Yeniköy ve Kuvaroz'da kâin İspirli	38	% 18,90
4	Haçanoz ve Müftü'de kâin	33	% 16,41
5	Babik'te kâin kışlakçı misafir	18	% 8,57
6	Peripol'da kâin göçebe misafir	18	% 5,97
Toplam		201	

Rize kazası mahallelerinde bulunan göçebe nüfusun sayısı 137 kişidir. Göçebelerin arasında en kalabalık topluluğu 54 kişi ve % 25,71'lik nüfus oranıyla aslen İspirli olup kışın Rize merkezde olanlar oluşturmaktadır. İkinci sırada 46 kişi ve % 22,88'lik nüfus oranıyla Çarihoz'da misafir olarak ikamet edenler bulunmaktaydı. Üçüncü sırada ise 38 kişi ve % 18,90 nüfus oranıyla Yeniköy'de ve Kuvaroz'da yaşayan İspirli gelmekteydi. Göçebelerin en az yaşadığı yeri, 12 kişi ve % 1,94'lük oranla Peripol'da yaşayan misafiler şeklinde kaydedilmişti. (Tablo 3)

4. 1143 Numaralı Rize Müslim Nüfus Defterinde Kullanılan İsimler

Türklerin İslamı kabullerinden önce kendi etnik kimliklerine uygun isimler kullandığı, İslamı kabul ettikten sonra ise, Türkçe isimler yerine Arapça isimler tercih etmeye başladıkları ifade edilir. Ancak 15. yüzyılda oluşturulan Osmanlı tahrir defterlerinde hâlâ Türkçe isimlerin ağırlıkla kullanıldığı görülmektedir. 16. yy.'dan itibaren ise, Türkçe adlar pek fazla kullanılmadığı ifade edilirken sayımın yapıldığı 19. yy.'da da durumun aynı şekilde olduğu belirtilmektedir.³²

1143 Numaralı Rize Müslim Nüfus Defteri'ndeki kayıtlar incelendiğinde kişilerin kendi isimleriyle birlikte baba adları da kaydedildiği görülmektedir. Örneğin; "Ahmed bin Hasan", Hasan oğlu Ahmed anlamına gelmekteydi ve burada deftere kaydedilen asıl kişi Ahmed idi. Bu nedenle defterde, nüfusun iki katı isim bulunmaktaydı. Defterde sık kullanılan isimler tespit edilirken asıl kaydedilen kişi dikkate alınmış diğer isim dikkate alınmamıştır. Defterdeki kayıtlardan geleneğe uygun olarak "Mustafa, Ali, Mehmed, Hasan, Osman, Ahmed" isimlerinin yaygın olarak kullanıldığı anlaşılmaktaydı. Aşağıdaki tablolarda, göçebeler dâhil olmak üzere adı geçen tarihte Rize Kazası mahallelerinde sık kullanılan yirmi isim belirtilmektedir:

4.1. Mahallelerde En Fazla Kullanılan İsimler

Tablo 4

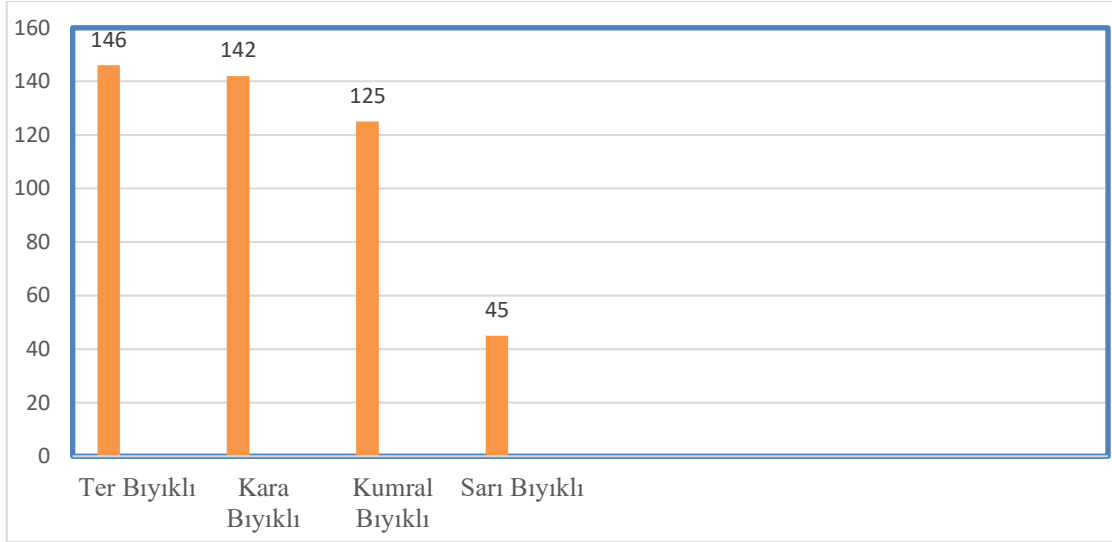
Sıra No	İsim	Adet	Sıra No	İsim	Adet
1	Mehmed	272	6	Osman	209
2	Ali	243	7	Ömer	155
3	Mustafa	231	8	Memiş	116
4	Ahmed	223	9	Hüseyin	106
5	Hasan	216	10	İbrahim	101

5. Rize Kazasında Yaşayan Nüfusun Fiziksel Özellikleri

Kişileri tanıtmamanın birçok yolu olduğu bilinen bir gerçektir. Kişiler bazen sahip oldukları makama göre (Sadrazam Sokullu Mehmed Paşa), bazen içinde büyüyüp, yetiştiği şehre göre (Samsunlu, Rizeli), bazen ailelerine (Köprülüzâde) nispet edilerek tanıtılırlar. Kişileri tanıtmamanın bir başka yolu ise onları fiziki özelliklerine göre tanıtmaktır. Bu tanıtmama şekli bazen boy unsuru kullanılarak yapılırken bazen de saç, sakal gibi özellikleri kişiyi tanıtmamanın yollarından biri olarak kullanılabilir. Defterdeki bu tarz kayıtlar fotoğraflama yöntemiyle kaydedilen şahsın eşkâlini ortaya çıkarmanın bir yolu olarak benimsenmiştir.1143 Numaralı Rize Müslim Nüfus Defteri'nde kişiler kaydedilirken, yukarı da belirttiğimiz boy, bıyık, sakal gibi fiziki özelliklerine göre de kaydedilmişlerdir.

5.1. Bıyık

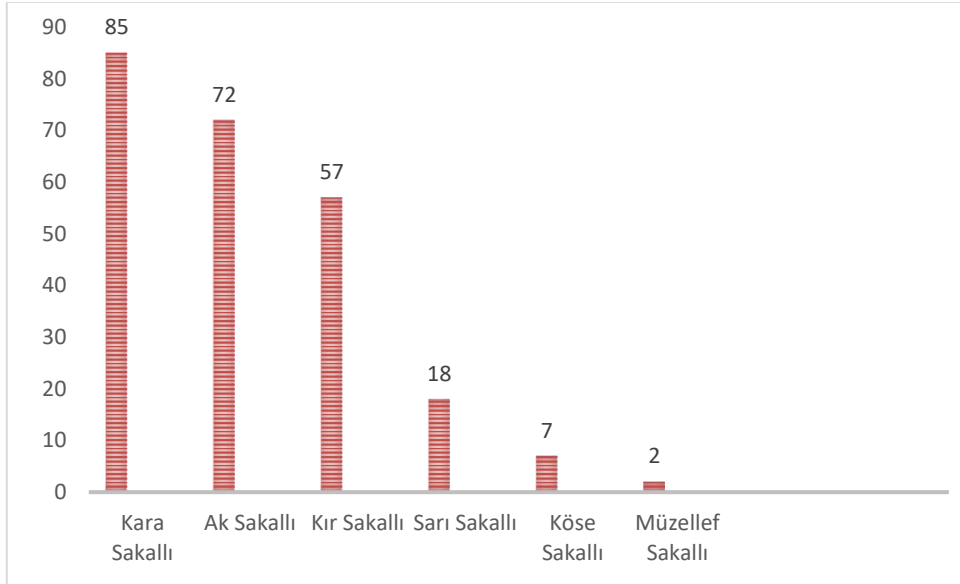
³²Kütükoğlu, *Menteş Sancağı 1830 Nüfus ve Toplum Yapısı*, 79.



Şekil 1. Bıyık Şekli Belirtilenler

Bıyık, bir fiziki özellik olarak değerlendirilmiş ve defterde yazılan nüfusun bir kısmı bu özellikleriyle kaydedilmiştir. Rize Kazası mahallerinin genelinde bıyıklarının rengine, şekline göre kaydedilenlerin toplam sayısı 495 kişidir. Bıyık şekli belirtilenler arasında en büyük pay, nüfusun genç bir yapıya sahip olduğunu göstermesi açısından önemli olduğunu düşündüğümüz ter bıyıklılara aittir. Kayıtlar arasında ter bıyıklılar 146 kişi ve % 29,49'luk orana sahiptir. Ardından 142 kişi ve % 28,68'lik oranla kara bıyıklılar gelmektedir. Üçüncü sırada 125 kişi ve % 25,25'lik oranla kumral bıyıklılardır. (Şekil 2)

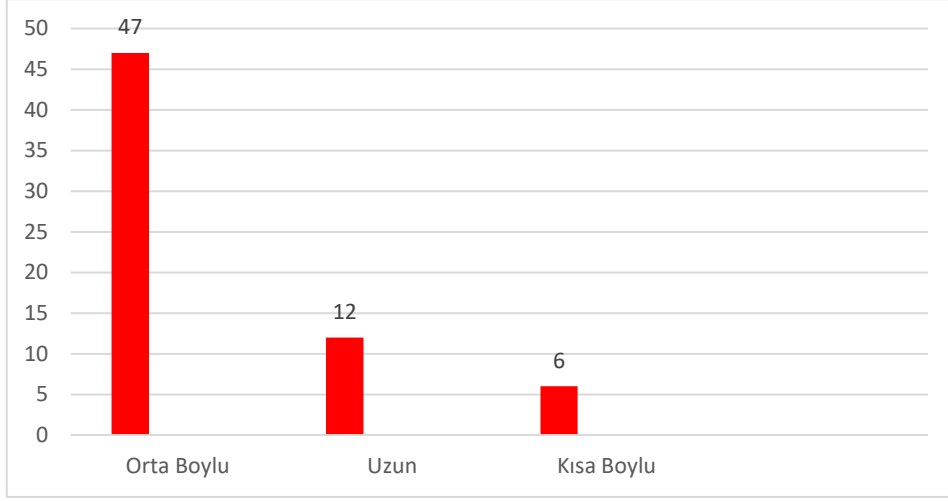
5.2. Sakal



Şekil 2. Sakal Şekli Belirtilenler

Rize Nüfus Defterinde kaydedilen şahısların fiziki özelliklerinden biri de sakal idi. Sakalın şekli ve rengiyle ilgili bilgi verilenlerin sayısı 339 kişidir. Sakal şekli ve rengi belirtilenler arasında en büyük pay 85 kişi ve % 25,07'lik oranla kara sakallılara aittir. Kara sakallıların ardında ikinci sırada 72 kişi ve % 21,23'lük oranla ak sakallılara aittir. Üçüncü sırada ise 57 kişi ve % 16,81'lik oranla kırmızı sakallılara aittir. (Şekil 3)

5.3. Boy



Şekil 3. Nüfusun Boy Durumu

Defterde kişilerin kaydedilen ayırt edici özelliklerinden bir tanesi onların boy durumlarıdır. Defterde Rize merkez mahallerde yaşayan 65 kişinin boyu hakkında bilgi verilmiştir. Defterde boy durumu hakkında bilgi verilenler arasında orta boylular 39 kişi ile birinci sıraya sahiptir. İkinci sırada 24 kişi ile uzun boylular gelirken son sırada ise 6 kişi ile kısa boylular gelmektedir. (Şekil 4)

6. İdareciler

6.1. Rize Kazası Mütesellimi³³ ve Maiyetinde Bulunan Kapı Halkı³⁴

Sözlükte “teslim edilen şeyi alan, kabul eden” anlamına gelen mütesellim kavramı Osmanlıların, tanzimat öncesi devletin vergi toplamak amacıyla görevlendirdiği kişileri nitelendirilmek için kullanıldığı gibi bazı idarî görevleri ifade etmek üzere kullanıldığı olurdu. Beylerbeyi veya sancak beyleri sefer için görevlendirildiklerinde veya görev bölgelerine gitmedikleri zamanlarda yerlerine mütesellimler vekâlet ederdi. 16. yüzyılın sonlarından tanzimat dönemine kadar yürürlükte kalan mütesellimlik kurumu, Osmanlı taşra idaresinde önemli gelişmelere yol açan bir kurum özelliği kazanmış, özellikle âyanların sivrilişip yerel güçler olarak ortaya çıkmalarının temel basamağı olduğu ifade edilmektedir.³⁵

Araştırmamıza konu olan 1143 Numaralı Rize Müslim Nüfus Defteri’nde Rize kazasının müteselliminin el-Hac Salihzâde Ali Ağa’nın olduğu tespit edilmektedir. Adı geçen Ali Ağa 50 yaşındadır. Rize Kazası Mütesellimi Ali Ağa ile beraber 240 kişi kaydedilmiştir. Kaydedilenler arasından Ali Ağa’nın yakın çalışma arkadaşları diyebileceğimiz maiyeti ve kapı halkını da tespit edebilmekteyiz.³⁶

Türk-İslâm Devletleri’nin tarihinde devleti ifade eden kavramlardan birinin “kapı” terimi olduğu bilinmektedir. Günümüzde “kamu hizmetinde olmak” kavramsallaştırması herhangi bir devlet dairesinde çalışmak şeklinde anlaşılır. Osmanlı devlet bürokrasisinde “paşa kapısı” ifadesi “sadrazamın görev yaptığı devlet dairesi” anlamında kullanılmıştır. Kapı halkı kavramı da önde gelen bir kişinin hizmetinde bulunan

³³Yücel Özkaya, “Mütesellim”, *Türkiye Diyanet Vakfı İslam Ansiklopedisi* (İstanbul: Diyanet İşleri Başkanlığı Yayınları, 2006), XXXII/203-204.

³⁴Mehmet İpşirli, “Kapı Halkı”, *Türkiye Diyanet Vakfı İslam Ansiklopedisi* (İstanbul: Diyanet İşleri Başkanlığı Yayınları, 2001), XXIV/343-344.

³⁵Özkaya, “Mütesellim”, XXXII/203.

³⁶Kazdal, 1143 numaralı Rize Müslim Nüfus Defterinin Değerlendirmesi, 53.

kimseleri ifade etmek üzere kullanılırdı. Bu kavramın 15. Yüzyıl Osmanlı kaynaklarında geçiyor olması kavramın eskiden beri yerleşmiş bir terim olduğunu gösteriyor.³⁷ 1143 Numaralı Rize Müslim Nüfus Defterindeki kayıtlardan “Mütesellim Salihzâde Ali Ağa'nın” yakın çalışma ekibi diyebileceğimiz kapı halkından görevlileri şu şekilde tespit edebiliyoruz:

6.1.1. Kâtib

Osmanlı Devlet bürokrasisinde “resmi dairelerde yazılmış olan yazıların sûretlerinin ilgili defterlere kaydı, başka kalemlere verilecek ilmühâberlerin yazılması, kalemlere mahsus defterlerin tutulması, bazı defterlerin hazırlanması, sûretlerinin çıkarılması, defterlerden sûret ihracı gibi işlemler ve bunlarla ilgili kontrollerini yapan memura kâtip” denirdi.³⁸ Araştırmamıza konu nüfus defterinde kâtip olan kinin ismi İbrahim bin Beşir olup, adı geçen şahıs 21 yaşındadır. Ayrıca kaza mütesellimi el-Hac Salihzâde Ali Ağa'nın torunudur.³⁹

6.1.2. Hazinedar

“Devlet erkânının maiyetinde bulunan, onların şahsî servetlerinin idaresiyle yükümlü kişilere hazinedar” denirdi.⁴⁰ Rize Nüfus Defteri'nde hazinedar olarak Mustafa bin Ahmed isimli kişi kaydedilmişti. Bu kişi 42 yaşındadır.⁴¹

6.1.3. Vekilharç

“Saray ve konaklarda, paşa kapılarında, devlet ve kamu kurumlarında gereken işleri yapmaya, alınan bir şeyin veya bir hizmetin bedelini ödemeye memur, alışveriş, satın alma ve harcama görevlisine vekilharç” denirdi.⁴² Nüfus defterimizin kayıtlarında bu görevi yapmakla görevli olan kişi Ahmed bin İsmail olarak kaydedilmiş ve yaşı 45'tir.⁴³

6.1.4. Mîrâhur

“Osmanlı devlet teşkilatında saraya, özellikle hükümdara ve devlet erkânına ait hayvanlarla ilgilenen teşkilatın, en kıdemli görevlisi olan kişiye mîrâhur” denirdi.⁴⁴ Müslim Nüfus Defteri'nde bu işle görevli kimsenin ismi Ali bin Süleyman olarak tespit edilmektedir. Bu şahsın söz konusu tarihte yaşı 60'tır.⁴⁵

6.1.5. Tüfekçi Başı

“Saray muhafız teşkilatı olan tüfekçilerin amirine tüfekçi başı denirdi. Tanzimattan önce vezir dairelerinde bulunan muharip askerlerin amiri olarak görev yapan kişi” idi.⁴⁶ Çalışma konumuz olan Rize Nüfus Defteri'nde bu işle görevli kişi olarak 30 yaşındaki Hacı Salihzâde Ömer bin Mehmed kaydedilmiştir.⁴⁷

³⁷İpşirli, “Kapı Halkı”, XXIV/343.

³⁸Erhan Afyoncu - Recep Ahıskalı, “Katip”, *Türkiye Diyanet Vakfı İslam Ansiklopedisi* (Ankara: Diyanet İşleri Başkanlığı Yayınları, 2002), 53.

³⁹Kazdal, 1143 numaralı Rize Müslim Nüfus Defterinin Değerlendirmesi, 53.

⁴⁰Erdoğan Merçil, “Hazinedar”, *Türkiye Diyanet Vakfı İslam Ansiklopedisi* (İstanbul: Diyanet İşleri Başkanlığı Yayınları, 1998), XVII/142.

⁴¹Kazdal, 1143 numaralı Rize Müslim Nüfus Defterinin Değerlendirmesi, 54.

⁴²Mehmet Canatar, “Vekilharç”, *Türkiye Diyanet Vakfı İslam Ansiklopedisi* (İstanbul: Diyanet İşleri Başkanlığı Yayınları, 2013), XXXIII/10.

⁴³Kazdal, 1143 numaralı Rize Müslim Nüfus Defterinin Değerlendirmesi, 54.

⁴⁴Erhan Afyoncu, “Mîrâhur”, *Türkiye Diyanet Vakfı İslam Ansiklopedisi* (İstanbul: Diyanet İşleri Başkanlığı Yayınları, 2005), XXX/141.

⁴⁵Kazdal, 1143 numaralı Rize Müslim Nüfus Defterinin Değerlendirmesi, 54.

⁴⁶Fehmi Yılmaz, *Osmanlı Tarih Sözlüğü* (İstanbul: Gökkuşbu Yayınları, 2010), 662.

⁴⁷Kazdal, 1143 numaralı Rize Müslim Nüfus Defterinin Değerlendirmesi, 54.

6.2. İmamlar

Osmanlı Devleti'nde imamlar, Müslüman halka hizmet vermekle vazifeliler arasında hem sayıca hem de birçok hizmeti yerine getirdiklerinden dolayı ön plana çıkmaktaydılar. İmamlar sadece halkın dini vecibelerini yerine getirmesinde değil aynı zamanda onların toplumsal sorunlarını çözme noktasında da vazife ifa etmekteydiler. Bu görevlerine ek olarak imamlar, sivil ve askerî alanda da hizmet veren sayıca oldukça geniş bir kitleyi meydana getirirlerdi. "Padişah beratı ile göreve başladıklarından Osmanlı devlet sistemi içerisinde "askerî" sınıftan sayılmaktaydılar". Berat ile atanan imam, müezzin ve cami hatipleri görevleri esnasında vergiden muaf olurlar, görevleri sona erdiğinde ise, yeniden vergi mükellefi kabul edilirdiler.⁴⁸

Osmanlı şehir yapılanması içinde mahallenin özel bir yeri olması nedeniyle mahalle imamlığı önemli bir görev olarak ortaya çıkmıştı. İmamlar Tanzimat dönemine kadar devletin mahallede ki en önemli temsilcisi idi.⁴⁹ İmamlar maaşlarını görev yaptıkları cami veya mescidlerin vakıfları öderdi. Tayinleri vakıf mütevellî heyetinin teklifiyle yapılırdı. İlerleyen zamanlarda vakıfların gelir kaynaklarının azalması nedeniyle payitaht tarafından kendilerine maaş bağlanmıştı. İmamlık vazifesine atanabilmek için vazifeyi yerine getirebilecek gerekli bilgi ve donanımına sahip olmak şarttı. "Fakat küçük yerleşim birimlerinde eğitim durumları bazen gözardı edilir bu sebeple imamlık babadan, oğula ya da aile fertlerinden birine geçebirdi." İmamların haklarındaki şikâyetler kadı marifetiyle soruşturulur, soruşturma neticesinde şikâyetlerin aslı olduğu ispatlanırsa görevden alınır ya da cezalandırılırlardı. İmamlar kadınların görevlerini îfa ederken en önemli yardımcılarından idiler. "Mahallenin düzen ve asayîşi, mahalle sakinlerinin İslamî kurallara uygun bir biçimde yaşamlarını sürdürmeleri, içki, fuhuş gibi İslamî adâbâ aykırı fiillerin engellenmesi, vakit namazlarının îfası hususunda gerekli hassasiyetin gösterilmesi hakkında gönderilen fermanların uygulanması imamların görevleri arasındaydı."⁵⁰

Yukarda da ifade ettiğimiz üzere Osmanlı Devleti Tanzimata kadar imamların görevlerini sadece cami hizmeti ile sınırlı tutmamıştı. Bu dönemde imamların cami hizmetlerinden daha çok mahallenin veya köyün yönetimiyle ilgili vazifelerinin ağırlıklı olduğu ifade edilmektedir. Bu durum onları söz konusu mahalle veya köylerin önde gelen kişileri, nüfuzlu şahsiyetleri olması sonucunu ortaya çıkarmıştı. Fakat II. Mahmud döneminde muhtarlık teşkilatının uygulamaya konulmasıyla birlikte imamlar mahallelerin, köylerin yönetimiyle ilgili vazifelerini muhtarlara bırakmışlardı.⁵¹ Bu tarihten sonra imamlar daha çok mahallelinin, köylünün dini hayatıyla ilgili hususları yerine getirmelerinde vazife almışlardır.

1143 Numaralı Rize Müslim Nüfus Defteri'nde kaydedilmiş imamlar hakkındaki veriler aşağıdaki tabloda gösterilmiştir. Tabloda Rize kazasına bağlı mahallelerdeki imamların görev yerleri, isimleri ve yaşları gösterilmiştir.

6.2.1. Mahalle İmamları

Tablo 2. Mahalle İmamları

Sıra No	Nahiye	Mahalle Eski Adı	İmamın Adı	İmamın Yaşı
---------	--------	------------------	------------	-------------

⁴⁸Kemal Beydilli, *Osmanlı Döneminde İmamlar ve Bir İmamın Günlüğü* (İstanbul: Yitik Hazine Yayınları, 2013), 11.

⁴⁹Beydilli, *Osmanlı Döneminde İmamlar ve Bir İmamın Günlüğü*, 16-20.

⁵⁰Kemal Beydilli, "İmam", *Türkiye Diyanet Vakfı İslam Ansiklopedisi* (İstanbul: Diyanet İşleri Başkanlığı Yayınları, 2000), XXII/181.

⁵¹Beydilli, *Osmanlı Döneminde İmamlar ve Bir İmamın Günlüğü*, 21-22.

1.	Rize Merkez	Pindoç vd.	Orta boylu kara sakallı Mustafa bin Ali	40
2.	Rize Merkez	Filibo	Kırca sakallı İsmail bin Ahmed	45
3.	Rize Merkez	Babik	Kumral Sakallı Molla Ömer bin Süleyman	30
4.	Rize Merkez	Samrime'a Kankalanoz	Kara Sakallı Ofluzâde Yakub	38
5.	Rize Merkez	Peripol	Kumral Sakallı Hafız Reşid bin Abdulaziz	30
6.	Rize Merkez	Haçanoz	Kara Sakallı Hacı Hüseyin Efendi bin Emin	50
7.	Rize Merkez	Haldoz	Kır Sakallı Mehmed Dervişoğlu Molla Mahmud bin Hacı Ali	45
8.	Rize Merkez	Kuvaroz	Kara Sakallı Molla Hüseyin bin Ömer	40
9.	Rize Merkez	Diğer Haldoz	Kara Sakallı Ahmed Efendi bin İbrahim	40
10.	Rize Merkez	Humrik me'a Ramanoz	Müzellef Sakallı Derelizâde Mustafa bin Mehmed	20

Tabloya göre Rize kazasının çalışmamıza konu olan 20 mahallesinden sadece 10 tanesinde İmam kaydı yapılmıştır. Diğer kalan 10 mahallede ise İmam kaydı bulunmamaktadır. Bu durum ya bir imam ataması yapılmadığı ya da mahallede bir caminin olmadığı anlamına gelmektedir. Kaydolunan imamlardan ikisi molla, biri hafız, biri ise hacı unvanına sahiptir. İmamların yaş ortalaması 37 iken en yaşlı imam Haçanoz mahallesinde görevli olan Hacı Hüseyin Efendi bin Emin 50 yaşındadır. En genç imam ise Humrik me'a Ramanoz mahallesinde görevli olan Derelizâde Mustafa bin Mehmed'dir. Ayrıca ilgili nüfus defterinden Rize Kazası'na bağlı mahallerden Kamanit, Konyat, Küçük Samri, Hanisler, Yeni Köy, Sirahoz, Arkulikoç, Cancol, Kalahton ve Müftü Parapol mahallerinde imam kaydının yapılmadığını tespit etmekteyiz. (Tablo 5)⁵²

6.3. Muhtarlar

Osmanlı Devleti taşra teşkilatında en alt idarî birimin mahalle, köy olduğu bilinmektedir. Mahallelerin, köylerin idari işlerinin yürütülmesi meselesi Osmanlı Devleti'nin farklı dönemlerinde

⁵² Kazdal, 1143 numaralı Rize Müslim Nüfus Defterinin Değerlendirmesi, 58.

değişiklik arz ettiği ifade edilmektedir. Özellikle II. Mahmud döneminde uygulamaya alınan muhtarlık teşkilatına kadar halk köyde ki temsilcileri aracılığıyla merkezî yönetimin nezdinde temsil edilmiştir. “Bu temsilciler bazen “kethüda” adıyla, bazen de “ihtiyar” adıyla anılmaktaydı. İmamlarında mahalle veya köy yönetiminde söz sahibi olduğunu yukarıda ifade etmiştik.⁵³

Geleneksel Osmanlı şehrinde mahalle, temel yönetim birimlerinden biri olarak ortaya çıkmıştı. 19. yüzyılın ilk yarısında Müslüman mahallelerin idarî sorumlusunun imam, gayr-i müslim mahallelerin yöneticisinin ise, kendi din adamları olan haham veya papaz olduğu ifade edilir. İmamların padişah beratı ile tayin edilmesinden dolayı, görev mahallerinin mülkî ve beledî amiri kabul edilen kadıların temsilcileri kabul edilirdi. “Mahallede meydana gelen ölüm, doğum, evlilik gibi olayları kaydetmek, mahalleye yerleşecek kişilere mahalleden bir kişiyle beraber kefil olmak imamın göreviydi.” İmamların görevlerinden biri olan mahallelerde ikamet edenlerin vergilerinin paylaşılması ve toplanması onların görev mahallerindeki etkinliklerini arttırmasına neden oluyordu. 19. Yüzyılda özellikle II. Mahmud döneminde başlayan ıslahat çalışmaları ile birlikte uygulamaya konulan muhtarlık uygulaması, muhtarları imamlara göre daha etkili bir yönetici konumuna getirdi.⁵⁴

Sözcük olarak “seçilmiş” anlamına gelen muhtar kavramı, terim olarak ise “mahalle veya köyün idari işlerini yürütmek üzere seçilen kimse” anlamına gelmektedir. Muhtar kavramı, muhtarlık teşkilatı ortaya çıkmadan önce mahalle, köy veya kasabanın güvenilir kimselerini ve esnafın ileri gelenlerini ifade etmek için de kullanılırdı.⁵⁵

II. Mahmud döneminde yürürlüğe konulan ıslahat çalışmalarının bir vechesini köy ve mahalle yönetiminde önemli değişikliklere gidilmesi oluşturmaktaydı. Bu değişikliğin ana hedefi Osmanlı Devleti’nin sınırları içinde bulunan her bölgede güvenliğin tesis edilmesi ve halkın devlete karşı yükümlülüklerini adalete uygun bir şekilde yerine getirmesiydi. Başkent İstanbul’a diğer bölgelerden göçün önlenmesi ve şehrin güvenliğini sağlama amacıyla 1829-30 yılında ilk muhtarlık uygulaması İstanbul’da bulunan Üsküdar, Galata ve Eyüp semtlerinde başlatıldı. 1833 yılından itibaren ise, İstanbul dışında muhtarlık teşkilatı mütesellimin isteği üzerine ilk olarak 1833’te Kastamonu’ya bağlı Taşköprü Kazası’nda uygulanmaya başlandı. Kastamonu halkı bu uygulamadan memnun kaldığının bildirilmesi üzerine II. Mahmut, muhtarlık teşkilatını tüm ülkede uygulanması emrini verdi.⁵⁶

1833 yılından itibaren Ankara, Sivas, Aydın gibi Anadolu şehirlerinde de muhtarlık uygulamasına başlandı. Ardından Rumeli de dâhil olmak üzere ülkenin tamamına yaygınlaştırıldı. Seçilen muhtarların kadı tarafından deftere kaydedildiği ve bu şekilde oluşturulan defterlerin, defter nâzırına oradan da ceride nezâretine gönderildiği ifade edilmektedir. Padişah tarafından isimleri onaylanan muhtarlar adına darphânedede mühürler bastırılıp görev mahallerine gönderilirdi.⁵⁷

Mahalle veya köylerde görev yapan muhtarların bazı temel görevleri vardı. Bu görevlerin; “mahalle veya köyün güvenliğini sağlamak, köy veya mahalleden başka bir beldeye göç eden kimselere ilmuhaber vermek, doğan, ölen, kaybolan kimselerin kayıtlarını tutmak, görev yaptıkları yerlerin gelir ve giderlerini hesap etmek, vergilerin dağıtımını hususunda adaleti gözetmek, devletin asker ihtiyacının karşılanması, kamu hizmetlerinin uygulanması hususunda ilgili görevlilere yardımcı olmak” olduğu ifade edilir.

⁵³Musa Çadırcı, *Tanzimat Sürecinde Türkiye Anadolu Kentleri* (Ankara: İmge Yayınevi, 2011), 57.

⁵⁴Ali Murat Yel - Mustafa Sabri Küçükkaşçı, “Mahalle”, *Türkiye Diyanet Vakfı İslam Ansiklopedisi* (Ankara: Diyanet İşleri Başkanlığı Yayınları, 2003), XXVII/325-326.

⁵⁵Ali Akyıldız, “Muhtar”, *Türkiye Diyanet Vakfı İslam Ansiklopedisi* (Ankara: Diyanet İşleri Başkanlığı Yayınları, 2020), XXXI/51.

⁵⁶Çadırcı, *Tanzimat Sürecinde Türkiye Anadolu Kentleri*, 58-59.

⁵⁷Akyıldız, “Muhtar”, XXXI/52.

Muhtarlık uygulamasının başlamasıyla halkın sorunlarını, şikâyetlerini merkezî idarenin çözmesini beklemeden muhtarlar vasıtasıyla çözüme imkânına kavuştular. Muhtarlık teşkilatı ile birlikte halk, gerek kendi aralarında yaşanan problemleri hem de devletle arasındaki problemlerin çözümünde devletin atadığı kimselerden değil de kendi seçtikleri muhtarlardan aldıkları yardımla çözüme imkânına kavuşmuş oluyordu.⁵⁸

Muhtarlık uygulamasının başladığı ilk yıllarda seçilen muhtarların görev sürelerinin ne kadar olacağıyla ilgili bir açıklık olmadığı, haklarında herhangi bir şikâyet olmadığı sürece muhtarların görevlerinde kaldığı bilinmektedir. Muhtarlar görevleri esnasında bazı vergilerden muaf tutulurlardı. Tanzimatın ilanından sonra ise muhtarların vergi muafiyetleri kaldırılmış ve kendilerine maaş bağlanmıştı. Fakat bazı gölgelerde bu maaş uygulamasının devlet bütçesine aşırı yük getirmesi nedeniyle uygulamadan vazgeçilmişti.” 1864 Vilayet Nizamnamesi ile muhtarların ve ihtiyar meclisinin yılda bir seçilmesi kararlaştırıldı.” Lakin bu kararın alınmasına rağmen muhtarların bazen senelerce aynı görevde kaldıkları da olduğu ifade edilir.⁵⁹

Aşağıdaki tabloda “1143 Numaralı Müslim Nüfus Defteri’ne” göre Rize kazasına bağlı mahallelerde kaydedilmiş olan birinci muhtarlar varsa ikinci muhtarlar ve kayıtlı muhtarların yaşları sıralanmaktadır:

6.3.1. Mahalle Muhtarları

Tablo 6. Mahalle Muhtarları

Sıra No	Nahiye	Mahallenin Adı	1.Muhtarın Adı	Yaşı	2. Muhtarın Adı	Yaşı
1	Rize Merkez	Arkulikoz	-	-	-	-
2.	Rize Merkez	Babik	Kır sakallı Hidroğlu Mustafa bin Hasan	50	-	-
3.	Rize Merkez	Cancel	-	-	-	-
4.	Rize Merkez	Diğer Haldoz	Kumral sakallı Uzunoglu Mustafa	35	-	-
5.	Rize Merkez	Filibo	Kumral sakallı	50	-	-

⁵⁸Çadırcı, *Tanzimat Sürecinde Türkiye Anadolu Kentleri*, 61-62.

⁵⁹Akyıldız, “Muhtar”, XXXI/62-63.

			Osman bin İsmail			
6.	Rize Merkez	Haçanoz	Kumral sakallı Yunus bin Hacı Hüseyin	40	-	-
7.	Rize Merkez	Haldoz	Kumral sakallı Abdurrahim bin Mehmed	35	-	-
8.	Rize Merkez	Hanisler	-	-	-	-
9.	Rize Merkez	Humrik Mea Ramanoz	Kumral sakallı Emiralizâde Osman bin Esad Hasan	41	-	-
10.	Rize Merkez	Kalahton	-	-	-	-
11.	Rize Merkez	Kamanit	-	-	-	-
12.	Rize Merkez	Konyat	-	-	-	-
13.	Rize Merkez	Kuvaroz	Kara sakallı Yanıkoğlu Hüseyin	25	-	-
14.	Rize Merkez	Küçük Samri	-	-	-	-
15.	Rize Merkez	Müftü Parapol	-	-	-	-
16.	Rize Merkez	Peripol	Kara bıyıklı Osman bin Ahmed	35	-	-

17.	Rize Merkez	Pindoç, Ramanoz, İkselit ve Diğer İkselit	Kır sakallı Ömer bin Ali	50	-	-
18.	Rize Merkez	Samri Mea Kankaloz	Kır sakallı Osman bin Ahmed	60	Kırca sakallı Yakub bin Hasan	45
19.	Rize Merkez	Sirahoz	-	-	-	-
20.	Rize Merkez	Yeniköy	-	-	-	-

Deftere göre Rize kazasına bağlı 20 mahallenin 10 tanesinde muhtar kaydı varken geri kalan 10 tanesinde ise muhtar kaydı yapılmamıştır. Bunun muhtemel sebebinin bazı mahallelerin birbirine yakın olması ya da mahalle adıyla zikredilen yerlerin az bir nüfusa sahip olması olduğu düşünülebilir. Birinci muhtar olarak kaydedilen 10 kişinin yaş ortalaması 42'dir. En yaşlısı 60 yaşında olan Samri mea Kankaloz Mahallesi muhtarı Osman bin Ahmed'dir. En genci ise Kuvaroz Mahallesi muhtarı Yanıkoğlu Hüseyin'dir. Bu şahsın yaşı 25'tir. İkinci muhtar kaydı sadece Samri mea Kankaloz mahallesinde düşünülmüştür. Adı geçen mahalleye ikinci muhtar olarak kaydedilen Yakub bin Hasan 45 yaşındadır. (Tablo 6)

7. Askerlikle İlgili Veriler

Çalışmamızın giriş kısmında da belirttiğimiz gibi 1831 sayımının yapılma sebeplerinden birisinin Yeniçeri Ocağı'nın kaldırılmasından sonra teşkil edilen Asakir-i Mansure-i Muhammediye'nin asker ihtiyacını karşılamak olduğu bilinmektedir. Bu yeni ordunun kurulmasıyla birlikte hem başkentten hem de Osmanlı Devleti'nin sınırları içerisinde bulunan farklı bölgelerden orduya katılmak amacıyla birçok kişi gönüllü olarak başvurmuştu. Hazırlanan nizamnameye göre; "orduya alınacak kimseler gelişigüzel seçilmeyecekti. Öncelikle onbeş ile otuz yaş arasında şartları tutanlar tespit edilip askere alınacak, bunun yanında kırk yaşına kadar olanlar da güçleri kuvvetleri yerindeyse orduya alınabilecekti."⁶⁰ Bu sebeple sayım yapılırken nüfusun askerliğe elverişli olanları, özellikle bazı kavramlarla nitelendirilerek kayda geçirilmiştir. Söz konusu kavramlardan olan, "şâbb-ı emred", "tüvana", "müsin" gibi ifadeler kişinin askerliğe elverişli olup olmadığını ifade etmekteydi.

1143 Numaralı Rize Müslim Nüfus Defterinin önemli hususiyetlerinden birisinin, Osmanlı ordusunun değişik kademelerine katılan şahısların isimlerini, katıldıkları tarihleri ve ordunun hangi askerî sınıfına dâhil olduklarıyla ilgili verileri öğrenebiliyor oluşumuzdur. Söz konusu nüfus defterindeki kayıtlardan Rize kazası mahallelerinin genelinden Osmanlı ordusuna katılan kişilerin iki tip askerî sınıfa dâhil olduklarını müşahade edebiliyoruz. Bu askerî sınıflardan birincisi Asakir-i Mansure-i Muhammediye

⁶⁰ Abdülkadir Özcan, "Asakir-i Mansure-i Muhammediye", *Türkiye Diyanet Vakfı İslam Ansiklopedisi* (İstanbul: Diyanet İşleri Başkanlığı Yayınları, 1991), III/457.

askeri, diğeri ise Nizamiye askeridir. Mahallerin tamamından Asakir-i Mansureye 33 kişi kaydedilmişken, Nizamiye askeri olarak ise 5 kişi kaydedilmiştir.

Defterde askerlikle ilgili bilgilerden biride askerlik çağına girecek şahıslar için güçlü kuvvetli anlamında “tüvana” tabiri kullanılmış ve ortalama 12-15 yaş temel alınarak askerliğe elverişli olacakları tarihlerde yıl olarak ifade edilmiştir. Osmanlı Arşivindeki bir belgeden “nüfus sayım sonuçlarına göre 12-15 yaş arasındaki ahalinin onda birinin tersaneye çağrılması, tüvana tabiri ile 12-15 yaşındaki askere elverişli kişilerin kastedildiğinin anlaşıldığı ifade edilir.”⁶¹ Bu yaş aralığında olmayan kişilerinde “tüvana” olacakları tarihlerinde kaydedildiği defterde görülmektedir. Örneğin H.1251 tarihinde 8 yaşında olan birisi için tüvana olacağı yaş, isminin üzerine “tüvana” ibaresiyle H. 1256 tarihi kaydedilmiştir. Söz konusu nüfus defterinde mahallerde yaşayan 215 kişi için “tüvana” kaydı yapılmıştır.⁶²

Askerlik hizmetinin dışına çıkan şahıslar için ise “yaşlı, geçkin, kocamış anlamına gelen müsün” tabiri kullanılmıştır. Bu tabir 41-43 yaş aralığını kapsamaktadır. Nüfus defterindeki araştırmamıza konu mahallerde kaydedilmiş “müsün” sayısı 143’dür. “Tüvana” örneğinde olduğu gibi kişilerin “müsün” yani askerliğe elverişli olmaktan çıkacakları tarihte defterde kaydedilmiştir.⁶³

Sıra No	Mahalle Adı	Askerlik Görevi - Gittiği Tarih ve Kişi Adeti
1	Arkulikoz	Asakir-i Mansure 1251 (1) -Asakir-i Mansure 1253 (1)
2	Cancel	Asakir-i Mansure1255 (1)
3	Diğer Haldoz	Asakir-i Mansure1256 (1)
4	Haçanoz	Asakir-i Mansure1255 (1) - Asakir-i Mansure1251(1) - Asakir-i Mansure1252 (1)
5	Haldoz	Asakir-i Mansure1255 (1)
6	Hanisler	Asakir-i Mansure1252 (1) - Asakir-i Mansure1255 (1) - Asakir-i Mansure1254(1) Nizamiye1254 (1) - Asakir-i Mansure1251 (1) -Asakir-i Mansure1252 (1) Asakir-i Mansure1253 (1) - Asakir-i Mansure1253 (1)
7	Humrik mea Ramanoz	Asakir-i Mansure1252 (3) – Nizamiye 1254 (4) - Nizamiye1256 (1)

⁶¹Demircioğlu - Bilgin, *Of Nüfus Defteri (1834)*, 55.

⁶² BOA, NFS. d. (*Nüfus Defterleri*), 1143.

⁶³ BOA, NFS. d. (*Nüfus Defterleri*), 1143.

8	Kalahton	Asakir-i Mansure1256 (1) – Asakir-i Mansure1252 (1)
9	Kuvaroz	Asakir-i Mansure1255 (1) - Nizamiye 1257 (1)
10	Küçük Samri	Asakir-i Mansure1255 (1)
11	Müftü Parapol	Asakir-i Mansure1253 (1) – Asakir-i Mansure1252 (1)
12	Peripol	Asakir-i Mansure1255 (2)
13	Samri mea Kankaloz	Asakir-i Mansure1253 (1) - Asakir-i Mansure1254 (1)
14	Sirahoz	Asakir-i Mansure 1251 (1) - Asakir-i Mansure1255(1)
15	Yeni Köy	Asakir-i Mansure1254 (1)

Askerlik çağına girmiş veya girecek şahısları nitelendirmek için kullanılan kavramlardan biri de sözlük anlamıyla henüz sakalı bıyığı çıkmamış genç anlamında olan “şâbb-ı emred”dir. Şâbb-ı emred kavramı 10-15 yaş arasındaki nüfusu belirtmek için kullanılır. Defterde 334 kişi şâbb-ı emred olarak kaydedilmiştir.⁶⁴

Aşağıdaki tablolarda araştırma konumuza esas olan nüfus defterindeki kayıtlardan nüfusun askerlik durumuyla ilgili verileri göstereceğiz. Bunlar arasında, mahallelerden askerlik görevinde olanların askeri sınıfı, askere gittiği tarihi ile parantez içerisinde adı geçen tarihte kaç kişinin askere gittiğiyle ilgili verileri görmek mümkündür. Ayrıca sayımın yapıldığı amacına uygun olarak; hangi yerleşim yerinde kaç “tüvana”, “müsin” ve “şâbb-ı emred” kaydı yapılmış ise, bunların ayrıntılı tasniflerini de bulacaksınız:

7.1. Askerlik Görevinde Olanlar

Tablo 7. Mahallerden Askerlik Görevinde Olanlar

7.2. Şâbb-ı Emred

Sıra No	Mahalle İsmi	Adet	Sıra No	Mahalle İsmi	Adet
1	Pindoç	42	11	Haçanoz	13
2	Babik	4	12	Diğer Haldoz	18
3	Sirahoz	6	13	Küçük samri	4

⁶⁴ BOA, NFS. d. (Nüfus Defterleri), 1143.

4	Haldoz	8	14	Arkulikoz	26
5	Filibo	10	15	Kalahton	12
6	Yeni köy	5	16	Humrik	62
7	Cancel	6	17	Hanisler	17
8	Kuvaroz	32	18	Peripol	13
9	Kamanit	13	19	Müftü	24
10	Samri	19	20	Konyat	10

Tablo 8. Mahallelerdeki Şâbb-1 Emred Nüfus

7.3.Müsin

Tablo 9. Mahallelerdeki Müsin Nüfus

Sıra No	Mahalle İsmi	Adet	Sıra No	Mahalle İsmi	Adet
1	Arkulikoz	10	11	Kamanit	1
2	Babik	2	12	Kuvaroz	6
3	Cancel	6	13	Küçük Samri	2
4	Diğer Haldoz	18	14	Müftü Parapol	15
5	Filibo	6	15	Peripol	6
6	Haçanoz	6	16	Pindo vd.	6
7	Haldoz	6	17	Samri Mea Kankaloz	5
8	Hanisler	8	18	Sirahoz	3
9	Humrik Mea Ramanoz	24	19	Yeni Köy	6
10	Kalahton	7			

7.4. Tüvânâ

Tablo 10. Mahallelerdeki Tüvânâ Nüfus

Sıra No	Mahalle İsmi	Adet	Sıra No	Mahalle İsmi	Adet

1	Arkulikoz	15	11	Kamanit	2
2	Babik	4	12	Konyat	6
3	Cancel	6	13	Kuvaroz	14
4	Diğer Haldoz	20	14	Küçük Samri	3
5	Filibo	2	15	Müftü	22
6	Haçanoz	12	16	Peripol	11
7	Haldoz	9	17	Pindoş vd.	17
8	Hanisler	15	18	Samri	10
9	Humrik Mea Ramanoz	33	19	Sirahoz	4
10	Kalahton	7	20	Yeniköy	3

8. Sosyal Sınıflar

8.1. Nüfus Defterine Toplumsal Statü Belirten Sıfatlar

Tablo 11. Toplumsal Statü Belirten Sıfatlar

Sıra No	Sıfat	Adet
1	Hacı	28
2	Molla	3
3	Hafız	1

Deftere göre Rize kazası genelinde en çok kullanılan sıfat 28 kez kullanılan hacı sıfatıdır. Hacı sıfatı ile tavsif edilen kişi İslam dininin şartlarından birini yerine getirdiği anlamına gelmektedir. Bu anlamda hacca gidip bu sığata sahip olabilmenin yolu, belirli bir maddi olanağına sahip olmaktan geçmektedir. Kaza genelindeki hacı sayısının düşük olması, Rize kazasında yaşayan şahısların maddi olarak bu yeterliliğıne sahip olmadığı izlenimini vermektedir. Bunun yanında sayımın yapıldığı dönemde savaşların yoğun olarak devam etmesi, bu dini vecibeyi yerine getirme noktasında insanların zorluk çekmiş olabileceğini de düşünmekteyiz. Bir başka sıfat ise, hafızlık sıfatıdır ki, mahallelerde sadece 1 hafız kaydının yapıldığı görülmektedir. (Tablo 11)

8.2. Nüfus Defterine Göre Engelliler

Nüfusun içerisinde sosyal sınıf diye nitelendirebileceğimiz gruplardan biri de engellilerdir. Rize Nüfus Defteri'nde nüfusun bu özelliği dikkate alınmış ve kişilerin engel durumları kaydedilmiştir. Buna göre mahallerde 1 mecnun, 1 âmâ (kör), 1 yekçeşm (tek gözlü), 1 çolak vardır. Toplam kaydedilen engelli sayısı 4'tür. Bu sayı kaza nüfusunun tamamına oranlandığında oldukça düşük bir sayı olduğunu söylemek gerekir. Kaydedilen engellilerin sayısının bu kadar düşük olması engellilerin tamamının kaydedilmemiş olduğunu bize düşündürmektedir. Aşağıdaki tablolarda engelli kimselerin yaşadığı yerleşim yeri, adı, yaşı gibi kendilerini tanıtan özellikleri verilmiştir. (Tablo 12-15)

8.2.1. Çolak

Tablo 3. Engelliler (Çolak)

Sıra No	Nahiye	Mahalle İsmi	Engellinin Adı	Engellinin Yaşı
	Rize Merkez	Pindoç vd.	Ömer bin Mustafa	15

8.2.2. Yekçeşm

Tablo 4. Engelliler (Yekçeşm)

Sıra No	Nahiye	Mahalle İsmi	Engellinin İsmi	Engellinin Yaşı
1	Rize Merkez	Kamanit	Mehmed	25

8.2.3. Âmâ

Tablo 14. Engelliler (Âmâ)

Sıra No	Nahiye	Mahalle İsmi	Engellinin Adı	Engellinin Yaşı
1	Rize Merkez	Pindoç vd.	Yusuf	6

8.2.4. Mecnun

Tablo 15. Engelliler (Mecnun)

Sıra No	Nahiye	Mahalle İsmi	Engellinin Adı	Engellinin Yaşı
1	Rize	Kuvalyoz	İbrahim	20

9. Köleler

Köleliği yalnızca savaş esirlerine özgü kılan İslam dini köleliğin diğer çeşitlerine izin vermemiş, ayrıca Allah rızasına kavuşmak isteyen Müslümanların gönüllü olarak köle azad etmesini alışkanlık haline getirme maksadıyla bazı günahların bağışlanmasını köle azad etme şartına bağlamıştır.⁶⁵ Ayrıca İslam dininin beş esasından biri olan, devlet eliyle toplanan zekât gelirlerinin bir kısmını köle azadına tahsis etmiştir.⁶⁶ İslam dinine göre köleler hukuki konum bakımından hürlerle birçok açıda eşit mesabededir ve bu konumlarıyla özgürlüklerine kavuşuncaya kadar sosyal hayatta insanca yaşama hakkına sahiptirler. İslam dininin getirmiş olduğu bu durumun ne denli önem arzettiğini daha iyi analiz edebilmek için diğer toplumlarda ki köleler ile İslam toplumunda ki kölelerin bir mukayesesini yapmak yeterli olacaktır.⁶⁷

Osmanlı Devleti, kuruluşundan itibaren yaptığı savaşlarda ele geçirdiği esirleri köle olarak değerlendirildiği belirtilmektedir. Ayrıca bu esirler arasından yaşları uygun olanları “Acemioğlanlar Ocağı’na” gönderildiği de bilinmektedir. Osmanlı Tarihi’ninin geneli incelendiğinde kölelik uygulamasının İslamî kurallara uygun olarak uygulanmış olduğu belirtilmektedir. Birçok Avrupalı yazarın “Osmanlıda ki kölelerin gündelik yaşamlarını sürdürme bakımından hür ama yoksul birinden daha kötü olmadığı hatta bazen daha iyi durumda olduklarını” belirttikleri ifade edilir. Bu durumun nedenini Osmanlıdaki kölelerin batıdaki emsallerinin aksine sanayi ve tarımda değilde daha çok askeri alanda ve ev hizmetlerinde kullanılması olduğu düşünülebilir. Ayrıca Osmanlıda döneminde köleler arasında ırkî bir ayrıma gidilmemiş, küçük yaşlarda köle olarak alınan birisinin, daha sonraki dönemde azat edilse dâhi eski sahiplerinin yanında kalma noktasında bir tereddütünün olmadığını yapılan araştırmalar ortaya koymaktadır.⁶⁸

Çalışmamıza konu olan 1143 Numaralı Rize Müslim Nüfus Defterinde kaydedilen nüfusun içerisinde kölelerin de olduğunu müşahade etmekteyiz. Bu durumun kölelerin de toplumun bir ferdi olarak kabul edildiğini göstermesi açısından önemlidir. “Kölelerin hangi millete mensup olduğu ile ilgili herhangi bir kayıt tespit edilememiştir ancak kölelerin isimlerinde geçen Zenci, Arap gibi ifadeler kanaatimizce onların ten renkleriyle ilgili bir isimlendirmedir. Bu bilgiye dayanarak kölelerin Arap ya da Afrika kökenli olduklarını tahmin ediyoruz.”⁶⁹ Aşağıdaki tabloda Rize Kazası mahallelerinde bulunan kölelerin isimleri, yaşları ile köle sahibinin adı, yaşı ve hangi yerleşim yerinde ikamet ettiklerine dair bilgiler verilmektedir.

9.1. Nüfus Defterinde Adı Geçen Köleler ve Sahipleri

Tablo 165. Köleler ve Sahipleri

Sıra No	Nahiye İsmi	Köy/Mahalle İsmi	Köle İsmi	Sahibinin İsmi	Yaşı	Kölenin İsmi	Yaşı
---------	-------------	------------------	-----------	----------------	------	--------------	------

⁶⁵Kur’an, Maide 5/89. “Allah boş bulunarak yaptığınız yeminlerden dolayı sizi sorumlu tutmaz. Ama bile bile yaptığınız yeminlerden dolayı sizi sorumlu tutar. Bu durumda yeminin keffareti, ailenize yedirdiğinizin orta hallisinden on yoksulu doyurmak yahut onları giydirmek ya da **bir köle azat etmektir**. Kim (bu imkânı) bulamazsa onun keffareti üç gün oruç tutmaktır. İşte yemin ettiğiniz vakit yeminlerinizin keffareti budur. Yeminlerinizi tutun. Allah size ayetlerini işte böyle açıklıyor ki şükredersiniz.”

⁶⁶Kur’an, Teobe 9/60. “Sadakalar(zekâtlar), Allah’tan bir farz olarak ancak fakirler, düşkünler, zekât toplayan memurlar, kalpleri islama ısındırılacak olanlarla, **(özgürlüğüne kavuşturulacak olan) köleler**, borçlular, Allah yolunda cihat edenler ve yolda kalmışlar içindir. Allah hakkıyla bilendir, hüküm ve hikmet sahibidir.”

⁶⁷M. Akif Aydın - Muhammed Hamidullah, “Köle”, *Türkiye Diyanet Vakfı İslam Ansiklopedisi* (Ankara: Diyanet İşleri Başkanlığı Yayınları, 2002), XXVI/238-239.

⁶⁸Gül Akyılmaz, “Osmanlı Hukukunda Köleliğin Sona Ermesi ile İlgili Düzenlemeler ve Tanzimat Fermanı’nun İlanından Sonra Kölelik Müessesesi”, *Gazi Üniversitesi Hukuk Fakültesi Dergisi* IX/1-2 (2004), 220-221.

⁶⁹Kazdal, 1143 numaralı Rize Müslim Nüfus Defterinin Değerlendirmesi, 109.

1	Rize Merkez	Babik	Hacı Mehmed bin Hüseyin	42	Mercan Arab	15
2	Rize Merkez	Humrik Mea Ramanoz	Memiş bin Osman	33	Süleyman	45

Rize Nüfus Defterinde mahallerde sadece 2 tane köle kaydı yapılmıştır. Bu rakam toplam kaza nüfusunun % 0,04'ünü oluşturmaktadır. Kölelerin yaş ortalaması 30'dur. Kölelerin en yaşlısı Nefsi Humrik Mea Ramanoz mahallesinde ikamet eden Memiş bin Osman'ın kölesi Süleymandır. Kölenin yaşı 45'tir. (Tablo 16)

10. Oğulluk

Kime ait olduğu bilinsin bilinmesin başkasına ait bir çocuğu kendi çocuğu olarak kabul etme anlamına gelen "evlat edinme" uygulaması geçmişte de günümüzde de görülen hukuki ve içtimaî bir vakiydir. Arapçada evlat edinme kavramını nitelemek için kullanılan "tebenni" kelimesi, "oğul" anlamındaki "ibn" sözcüğünden türemiş olup "oğul edinme" anlamına gelir.⁷⁰

Tarih boyunca yaşanan "kuraklık, kıtlık, yoksulluk, hastalık, afet, fakirlik ve göç" ve benzeri olumsuz durumlar karşısında en fazla etkilenen kesimin çocuklar olduğu bilinen bir gerçektir. Çocukların bu yaşanan olumsuz durumlardan etkilenmelerini önlemek ve kişiliklerinin sağlıklı bir zemine oturtmayı hedefleyen devletler ve milletler çocukları korumaya yönelik çeşitli politikalar geliştirerek önlemler alma yoluna gitmişlerdir. Zengin bir vakıf geleneğine sahip olan Osmanlı Devleti muhtaç çocukların sorunlarına ilgisiz kalmamış, İslam hukukunu esas alarak geliştirdiği politikalar ile çocukları korumaya yönelik çözümler geliştirmeye çalışmıştır.⁷¹ Konuyla ilgili çalışmaları bulunan Bay, "Osmanlı Toplumunda Evlatlıklar ve Hukuki Durumları" isimli makalesinde Osmanlı Devleti'nde "oğulluk" uygulamasıyla ilgili şu tespitlerde bulunmaktadır:

"Osmanlı Devleti'nde korunmaya muhtaç çocuklara yönelik koruyucu politikaları Tanzimat öncesi Tanzimat sonrası veya diğer bir ifade ile modernleşme öncesi ve modernleşme sonrası olmak üzere ikiye ayırmak mümkündür. Tanzimat devrine kadar devlet denetiminde olan ancak kısmen bağımsız sivil toplum kurumu işleyişine sahip vakıf ve imaretler her türlü kamu hizmeti yanında sosyal hizmet görevlerini de yerine getirmişlerdir. Bu dönemde geçerli devlet anlayışının bir yansıması olarak vakıflar, genellikle çocukların dolaylı korunması olarak görülebilecek yoksullara iş ve aş sağlanması ve bazı özel usullerle muhtaç çocuklara maddî destek sağlanması görevlerini üstlenmişlerdir. Tanzimat öncesi dönemde korunmaya muhtaç çocuklara sahip çıkmakta asıl sorumluluğu ise aile yanına yerleştirme esasına dayalı koruyucu aile uygulaması olan besleme, oğulluk veya genel ifade şekliyle evlatlık kurumu üstlenmiştir. Çocuğun gelişimine en uygun yer aile çevresi görüldüğünden herhangi bir sebeple öz ailesinden ayrılmak zorunda kalan çocuğa en başta akraba çevresinde, bunun mümkün olmadığı durumlarda akraba dışında uygun bir ortam sağlamak Osmanlı kadısının temel görevi sayılmıştır. Kadı çocuğu aile yanına yerleştirirken fetvalar yoluyla şekillenen dağınık haldeki koruyucu aile hukukunu esas alır ve korunmaya muhtaç çocukları aileler yanına yerleştirirdi."⁷²

⁷⁰M. Akif Aydın, "Evlat Edinme", *Türkiye Diyanet Vakfı İslam Ansiklopedisi* (İstanbul: Diyanet İşleri Başkanlığı Yayınları, 1995), XI/527.

⁷¹Abdullah Bay, "Osmanlı Toplumunda Evlatlıklar ve Hukuki Durumları", *Turkish Studies* 9/4/ (Spring 2014), 150.

⁷²Bay, "Osmanlı Toplumunda Evlatlıklar ve Hukuki Durumları", 150-151.

Sahipsiz çocukların korunması noktasında Osmanlı Devleti'nin hukukî uygulamaları arasında bulunan bu yukarda zikredilen uygulamaların Rize kazasında da uygulandığı çalışmamıza konu olan Nüfus Defterindeki kayıtlardan anlaşılmaktadır. Mahallerin genelinde koruyucu aile yanına verme diye nitelendirebileceğimiz “oğulluk edinme” uygulaması 4 kayıt ile sınırlıdır. Aşağıdaki tabloda Mahallelerdeki yerleşim yerlerinde oğulluk edinen kişiler ile edindiği oğullun ismini ve yaşlarını ifade etmekteyiz:

10.1.Nüfus Defterine Göre Oğulluk Edinenler ve Oğullukları

Tablo 17. Oğulluk Edinenler ve Oğullukları

Sıra No	Nahiye	Köy/Mahalle İsmi	Oğulluk Edinen	Yaşı	Oğulluğun Adı	Yaşı
1	Rize Merkez	Pidoz	Ömer bin Ali	50	Memiş bin Hüseyin	7
2	Rize Merkez	Samri me'a Kankalanoz	Sadullah bin Ali	40	Mustafa bin Hüseyin	12
3	Rize Merkez	Samri me'a Kankalanoz	Sadullah bin Ali	40	Abdulkerim	10
4	Rize Merkez	Haçanoz	Memiş bin Abdurrahman	70	Ali bin Derviş	16

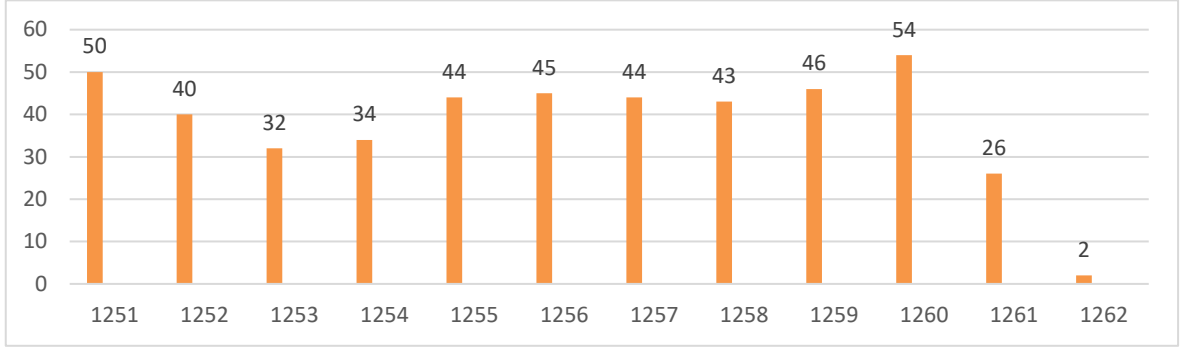
Defterde kayıtlı dört oğulluğun yaş ortalaması ilk kayıtların yapıldığı h.1251(m.1835-36) tarihinde 11,25'tir. Yaşı en büyük olan Haçanoz Mahallesi kayıtlı Memiş bin Abdurrahman'ın oğulluğu Ali bin Derviş'tir. Yaşı en küçük olan ise Pidoz mahallesinde kayıtlı Ömer bin Ali'nin oğulluğu 7 yaşındaki Memiş bin Hüseyin'dir. Samri mea Kankaloz mahallesinden Sadullah bin Ali'nin iki oğulluk edindiği kayıtlarda görülmektedir. Oğulluk edinenlerin yaş ortalaması 50'dir. En yaşlısı Haçanoz mahallesine kayıtlı 70 yaşındaki Memiş bin Abdurrahman'dır.

Oğulluk kayıtlarında göze çarpan önemli hususlardan biri de şudur ki; “İslam hukunda evlatlık edinmenin şartlarından biri de, evlat edinilen kimsenin kendi öz babasına nispet edilmesidir.”⁷³ Defterdeki kayıtlardan da anlaşıldığı üzere İslam hukukunun bu kuralına uygun olarak kaydedilen kişiler kendilerini himaye edenlere değil, öz babalarına nispet edilmişlerdir. (Tablo 17)

11. Rize Kazasındaki Nüfus Değişiklikleri

⁷³ *Kur'an, Ahzab, 33/5.* ; “Onları babalarına nispet ederek çağırın. Bu Allah katında daha (doğru ve) adaletlidir. Eğer babalarınızı bilmiyorsanız, onlar sizin din kardeşleriniz ve dostlarınızdır. Hata ile yaptığımız işlerde size günah yoktur. Fakat kasten yaptığımız işlerde size günah vardır. Allah çok bağışlayandır, çok merhamet edendir”.

11.1. 1143 Numaralı Rize Müslim Nüfus Defterindeki Doğum Yılları ve Sayıları



Şekil 1. Doğum Yılları ve Sayıları

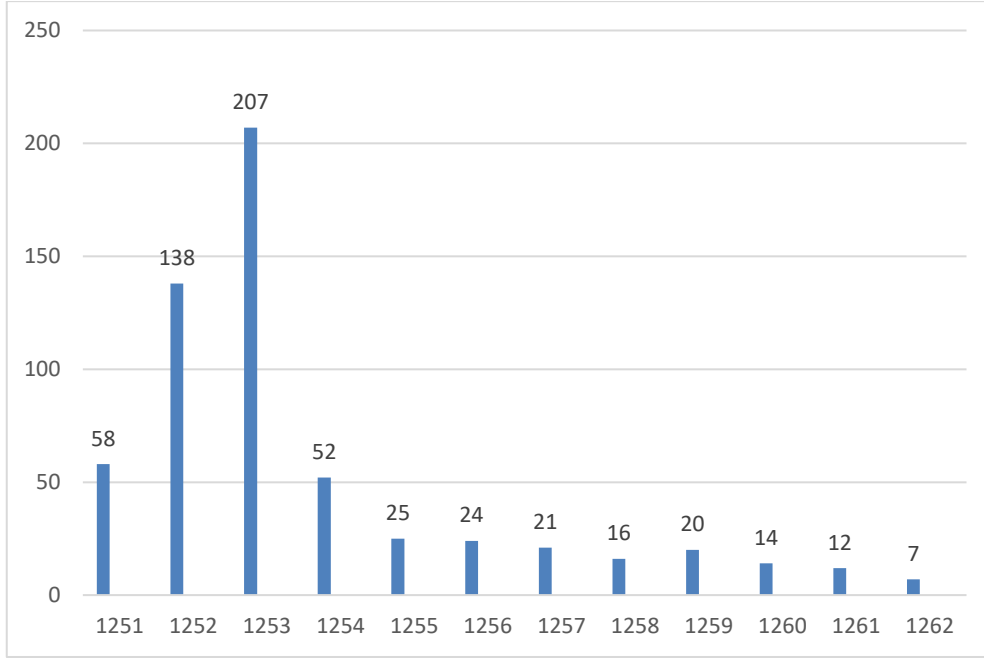
1143 Numaralı Rize Müslim Nüfus Defterindeki ilk kayıtlar defteri incelediğimizde h.1251 yılına aittir. Bu kayıtlardan anlaşılıyor ki, Osmanlı genelindeki nüfus sayımının Rize kazasındaki uygulaması bu tarihte başlamıştır. Rize kazası genelinde yapılan sayım neticesinde oluşturulan Rize Nüfus Defteri, Osmanlı Devleti'nin başkenti olan İstanbul'a, Ceride Odasına gönderilmiş⁷⁴ ve burada da işlevini sürdürerek Rize'den gönderilen Jurnal Defterleri⁷⁵ içerisindeki bilgilere göre defterin üzerine ölüm ve doğum vakaları kaydedilmeye devam edilmiştir. Bu durum bize ölüm ve doğum kayıtlarının yıllara göre değerlendirilmesi imkânını vermiştir. H.1251 ile h.1262 yılları arasındaki veriler defterde mevcut olduğundan bu aralıktaki veriler dikkate alınarak değerlendirilmeye tabi tutulmuştur. Bu tarihten (h.1262) sonra doğumla ilgili defterimizde kayıt bulunmamaktadır.

Defterimizdeki kayıtlardan anlaşılıyor ki h.1251-1262 yılları arasında toplam 465 doğum vakası gerçekleşmiştir. Kayıtlara göre en fazla doğumun gerçekleştiği yıl h.1260 yılıdır. Bu yıl gerçekleşen doğum sayısı 54'dir. Doğum sayısı açısından ikinci yıl ise 50 kayıtlı h.1251 yılıdır. Üçüncü sırada ise 46 doğum kaydı ile 1259 yılı gelmektedir. Değerlendirilmeye esas olan yıllar arasında en az doğum ise 2 adet kayıt ile h.1262 yılıdır. Defterdeki doğum kayıtlarının toplamı 465 idi. İlerde göreceğimiz üzere ölüm kayıtlarının toplamı ise 6416'dır. Bu rakamlar arasında bu kadar farklılığın olması, doğum kayıtlarında ya bir ihmalin olduğunu ya da zikredilen dönemde savaşlar, salgın hastalıklar ve sair nedenlerden dolayı ölüm hadiselerinin doğumlardan çok olduğunu ortaya koymaktadır. Doğumların kaydı hususunda ihmalkârlık varsa, bunun nedeni; tebaanın vergi verme hususunda duyarsız oluşu olabilir. (Şekil 5)

11.2.1143 Numaralı Rize Müslim Nüfus Defterindeki Ölüm Yılları ve Sayıları

⁷⁴Demircioğlu - Bilgin, *Of Nüfus Defteri* (1834), 53.

⁷⁵ Geniş bilgi için bkz. Abdulkadir Abdulkadiroğlu vd., *Kastamonu Jurnal Defteri (1252-1253/1836-1837) Tıpkı Basım*, (Ankara: Devlet Arşivleri Genel Müdürlüğü, 1998).



Şekil 2. Ölüm Yılları ve Sayıları

Çalışma konumuz olan 1143 Numaralı Rize Müslim Nüfus Defteri'mizin tamamındaki ölüm kayıtları h.1251 ile h.1262 yılları arasında tutulmuştur. Defterdeki toplam ölüm kaydı 606'dır. Adı geçen yıllar arasında en fazla ölüm kaydının yapıldığı yıl 207 adet kayıt ve %34,24'lük oranla h. 1253 yılıdır. Bu yıl içinde ise, ölüm kayıtları açısından 5 Zilhicce tarihi ön plana çıkmaktadır. Bu tarihte yapılan ölüm kaydı 105'tir. Bu rakam bütün yıl yapılan kayıtların %50,72'sine tekabül etmektedir. Bu tarihte bu kadar kaydın neden yapıldığına dair defterimizde herhangi bir bilgi verilmemektedir. Aynı günde bu kadar yüksek oranda ölüm oranının olması, salgın hastalığın olabileceği ihtimalini akla getiriyor. Zira bölgede daha sonraki yıllarda meydana gelen ve birçok kişinin ölümüne yol açan salgın hastalıklara arşiv kayıtlarında rastlanmaktadır.⁷⁶

Ölüm kayıtlarının en fazla olduğu ikinci yıl ise, 58 kayıt ve %22,74 ölüm oranıyla 1252 yılı gelmektedir. Üçüncü sırada ise, 58 kayıt ve %9,60 ölüm oranıyla 1251 yılı gelmektedir. Yukarıda zikrettiğimiz tarihlerden sonra ise ölüm kayıtlarının seneden seneye düştüğünü gözlemekteyiz. Son kayıtların yapıldığı h. 1262 yılı için ise, sadece 7 ölüm kaydının yapıldığını kayıtlardan anlamaktayız. Bu sayı ölüm oranı olarak %1,05'e tekabül etmektedir. Bütün bu amiller ölüm kayıtlarındaki düşüşün nedenleri olarak kayıtların bildirilmesi hususunda hassas davranılmadığını, bilgi akışının kayıtların ilk tutulduğu yıllara göre düşük olduğunu düşündürmektedir. (Şekil 6)

11.3. Göçler

Göç; "kişinin yeni şartlara daha iyi uyum sağlayabilmek amacıyla ya da doğal, ekonomik, siyasal ve benzeri zorunluluklar neticesinde yaşadığı cemiyeti ve sosyal çevreyi değiştirmesi, bir başka çevreye, yabancı olduğu bir çevreye ve insan topluluğuna katılması olayıdır". Toplumsal bir gerçeklik olarak göç, kişinin sosyo-ekonomik ilişkilerini değiştirmesi bakımından diğer toplumsal yer değiştirmelerden ayrılmaktadır. Göç eden kişinin göç sonucunda ikamet edeceği yeni ikamet edeceği yaşam alanı aynı ülkenin için de ise "iç göç", farklı bir ülkede ise "dış göç" olarak nitelendirilmektedir.⁷⁷ İnsanlık tarihi

⁷⁶BOA, DH. MKT. (Dâhiliye Nezareti Mektûbi Kalemi), 231/41 (24 L 1311/30 Nisan 1894).

⁷⁷Hüseyin Arslan, 16.yy. Osmanlı Toplumunda Yönetim, Nüfus, İskân, Göç ve Sürgün (İstanbul: Kaknüs Yayınları, 2001), 149.

boyunca göçlerin temel nedeninin ekonomik olduğu düşünülse de bunun yanında birçok siyasî, askerî nedeni de olduğu bilinmektedir. Özellikle göçlere neden olan amilin başında nüfusun artması sonrası asli ihtiyaçlarını yaşadıkları bölgelerde karşılayamayan insanoğlu, ihtiyaçlarını karşılayabileceklerine inandıkları farklı bölgelere göç etmek zorunda kalmışlardır.⁷⁸

“Çalışmamıza konu olan Rize Nüfus Defteri’nin sunduğu imkânlar çerçevesinde Rize kazasında h.1251 ile h.1262 yılları arasındaki göç durumu incelendiğinde Rize kazası mahallerine, köylerine, nahiyelerine dışardan göçle gelenlerin, adı geçen yerlerden başka yerlere göçle gidenlerden az olması sebebiyle Rize kazasının bugün olduğu gibi sayımın yapıldığı tarihtede göç veren bir yerleşim yeri özelliğine sahip olduğu söylenebilir. Defterde göç edilen yerler için “ref” ve “nukilet”, terimleri kullanılmıştır. Gidilen yer olarak Asitâne (İstanbul) en ön sırada gelmektedir. Bu sonuç İstanbul’un günümüzdeki hızlı nüfus artışının eskiye dayandığının bir göstergesidir. Göçlerin nedenleri hakkında defterimizde herhangi bir bilgi olmamasına rağmen bize göre ana nedeninin ekonomik olacağını tahmin etmek mümkündür. Zira bölgenin coğrafi, iklimsel özellikleri, (özellikle çay tarımının bölgede başlamadan öncesini düşünürsek) buralarda yaşayan insanları, ekonomik ihtiyaçlarını gidermeleri için Osmanlı coğrafyasının değişik yerlerine yönlendirmiştir. Bu gerçeği defterdeki kayıtlardan anlamaktayız. Asitane’nin ardından en çok gidilen yerler arasında sırasıyla Bursa, Bafra, Tuna, Samsun gibi Osmanlı Devleti’nin değişik yerleşim yerleri gelmektedir.”⁷⁹

Defterde göç yoluyla dışarıdan Rize kazasına gelenlerin veya kaza içerisindeki göçlerinde kaydı tutulmuştur. Bu kayıtlar tutulurken “Farsça” geldi anlamında “amed” kaydı düşülmüştür. Kazaya dışardan gelenlerin çoğunu coğrafi olarak Rize’ye yakın olan ve günümüzde Erzurum ili sınırları içerisinde kalan İspir kazasından gelenler oluşturmaktadır. Diğer göçlerin tamamına yakını ise, kazaya bağlı mahalle, köy ve nahiyelerin kendi aralarında gerçekleşmiştir.⁸⁰

Aşağıdaki tabloda Rize kazasındaki göç durumu verilmektedir. Tablolar üç başlıktan oluşmaktadır. Birinci başlıkta göç durumunu incelediğimiz mahalleyi, ikinci başlıkta göç sonucu adı geçen yerleşim yerine gelinen yeri, gelinen tarihi ve parantez içerisinde gelen kişi sayısını vermekteyiz. Üçüncü ve son başlıkta ise, Rize kazasının zikredilen yerleşim yerinden, göçle gidenlerin, gittiği yeri, gittiği tarihi ve parantez içerisinde giden kişi sayısını bulabileceksiniz. Daha önce “Mahallelerin Eski ve Yeni İsimleri” konulu başlığımızda adını zikrettiğimiz mahallelerin, aşağıdaki tablolarda geçmemesi, bu yerleşim yerlerinde nüfus hareketinin (göç) kaydedilmediği anlamına gelmektedir.

11.3.1.Nüfus Defterine Göre Mahallelerdeki Göç Hareketleri

Tablo 18. Mahallerden Gidilen ve Mahallelere Gelen Yerler

Sıra No	Mahalle İsmi	Gelen Yer Tarihi ve Kişi Sayısı	Gidilen Yer Tarihi ve Kişi Sayısı
1	Arkulikoz		Samsun 1251 (1) Asitane 1252 (1)
2	Babik	Samri 1256 (1)	Asitane 1252 (1) Samsun 1252 (1) Hicaz 1253 (1)

⁷⁸Kemal H. Karpat, *Osmanlı’dan Günümüze Etnik Yapılanma ve Göçler* (İstanbul: Timaş Yayınları, 2010), 76.

⁷⁹ Kazdal, *1143 numaralı Rize Müslim Nüfus Defterinin Değerlendirmesi*, 118-119.

⁸⁰ Kazdal, *1143 numaralı Rize Müslim Nüfus Defterinin Değerlendirmesi*, 119.

3	Cancel		Asitane 1255 (1)
4	Diğer Haldoz	Kuvaroz 1255 (1) Kuvaroz 1261 (1) Kaza-i Ahar 1252 (1)	Asitane 1251 (2) Samsun 1251 (1) Tuna 1252 (1) Asitane 1256 (1) Bursa 1251 (3) Tuna 1253 (1) Asitane 1258 (1)
5	Haçanoz		Müftü 1261 (3) - Asitane 1251 (3) Asitane 1255 (1)- Erzurum 1251 (1) Mısır kahire 1251 (2)- Kalahton 1255 (1) - Kaza-i? 1253 (1)
6	Haldoz		Asitane 1251 (5)- Asitane 1252 (2) Asitane 1253 (3) - Asitane 1255 (1) Humrik 1260 (1)- Humrik 1254 (2) Kuriloz 1255 (1)
7	Hanisler	Sırahoz 1254 (5)	Asitane 1255 (1)
8	Humrik Mea Ramanoz	Kaza-i Ahar 1252 (3)- Trabzon 1252(3)- Gülgen 1262 (2)- Haldoz 1254(1)- Tohli 1256 (1)- Haldoz 1260 (2)	Asitane 1251 (10) -Asitane 1252 (6) Bursa 1251 (1) - Kırhoz 1260 (1) - Aron 1261 (1) - Bafra 1251 (1)- Kuriloz 1256 (2)- Hicaz 1254 (3)
9	Kalahton		Haçanoz 1259 (1)- Asitane 1251 (3)- Asitane 1256(1)- Hicaz-ı Şerifte 1251 (1)
10	Konyat	Pindoza Ramanoz 1254 (1)- Samri 1255 (1)	Samri 1252(1)- Canpolat 1254 (1)- Andon 1260 (4)- Şetroz ve Canpolat 1261(3)- Asitane 1251 (1)
11	Kuvaroz	Canib-i Mısır 1253(1) - Canib-i İyad 1252 (1)	Asitane 1251(5)- Asitane 1252 (3)- Asitane 1253 (1)- Asitane 1256 (1)- Mağaloz 1253 (1)- Haldoz 1255 (1)- Haldoz 1261(1)- Kamanit 1256 (1)
12	Küçük Samri	Andon 1261 (2)	Asitane 1251(1)
13	Müftü Parapol	Karye-i Ruspa 1256 (1)	Asitane 1251(14)- Tuna 1252(1)- Erzurum 1252(1) - Maşer 1258 (3)- Haçanoz 1261(2)- Lihyoz 1258 (1)
14	Peripol	Samri 1252 (1)	Erzurum 1251 (1)- Ardanuç 1251 (1)- Asitane 1252 (3)- Hicaz 1251 (1)- Asitane 1251 (4)- Oltu 1251 (2)- Mişona 1254 (1)- Tuna 1251 (1)
15	Pindoza Vd.	Yaka ve Kale 1255 (1) - Pindoza 1253(1)- Kaza-i	Sanduk 1257 (2)- Konyat 1254 (1)- Liparit 1254 (1)- Canpolat 1262 (4)- Lathoz 1256 (1)- Latum 1252 (2)-

		İspir 1255 (1)- Canib-i İyad 1252 (1)	
16	Samri mea Kankaloz	Kaza-i ispir 1254 (3)- Yeni köy 1254 (2)- Aron Mağloz 1255(2)- Yeniköy 1255	Yeniköy 1254 (1)- Asitane 1251(4)- Asitane 1252 (2)- Bursa 1251(1) - Babik 1256(1)- Tuna 1251 (1)
17	Sirahoz		Samsun 1251(1)- Hanisler 1254 (1)
18	Yeni Köy	? 1255 (1)- Şana 1252(1)- Samri 1256 (1)- Hanisler 1256 (3)	Samri 1255(6)- Samri 1256(3)- Tuna 1252(1)- Trabzon 1252(1) - Asitane 1252 (1)

SONUÇ

İnsanoğlunun doğuştan getirdiği en önemli hususiyetlerinden birisi onun merak eden bir varlık olmasıdır. Bu özelliği dolayısıyla insanoğlu geleceğin belirsizliğine dair merak içerisinde olduğu gibi, kendi kişiliğinin oluşmasına katkısı olan geçmişini de aynı ölçüde merak etmektedir. Bunun doğal neticesi olarak geçmişle bağ kurabileceği sözlü, yazılı her türlü kaynağa ulaşmak ister. Söz konusu olan ülkemiz olduğunda kişilerin bu merakını tatmin edecek kaynakların başında Osmanlı arşiv belgeleri gelmektedir. Çalışmamıza konu olan 1143 Numaralı Rize Müslim Nüfus Defteri bu arşiv belgelerinden biriydi. Defterimizde h.1251 (1835-36) ile h.1262 (1845-46 yılları arasında kayıtlar bulunmaktaydı. Biz bu çalışmamızda adı geçen defterin günümüzde Rize Kazasına bağlı Mahallelere ilişkin verilerin değerlendirmesini yapmış olduk.

Defterde nüfus sayımının yapım amacına uygun olarak sadece erkek nüfus kaydedilmiştir. İlk kayıt yılı olan h. 1251’de erkek nüfusun sayısı 2378’dir. Genel olarak kadın ve erkek nüfusun birbirine yakın olduğu kabul edilirse nüfusun tahmini olarak 2075’in iki katı olan 4150 kişidir. Defterdeki son kayıt yılı olan h.1262 yılında ölümler ve doğumlar da hesaba katıldığında erkek nüfusun 1767’e gerilediği görülmektedir. Kadın-erkek toplam tahmini nüfus ise tahmini olarak 3534’e gerilemiştir. Nüfusun yaş grubunun genelini düşündüğümüzde genç bir nüfusun olduğu söylenebilir. Ayrıca nüfus defterindeki ölüm kayıtları incelendiğinde çocuk ölümlerinin de ciddi anlamda yaygın olduğunu müşahade edilmektedir. Defterdeki kayıtlardan çoğunluğu başkent İstanbul olmak üzere çok sayıda yatay nüfus hareketinin olduğunu da tespit edilmektedir.

Son olarak belirtmeliyiz ki Osmanlı Devleti zamanında yapılan nüfus sayımları sonucu oluşan nüfus defterlerinin ortak bir tahkike tabi tutulup, karşılaştırmalı çalışılması hem bölge coğrafyası hem de bütün Osmanlı coğrafyasındaki askerî, siyasî ve sosyal hareketlilik hakkında önemli bilgileri açığa çıkaracağını belirtmeliyim.

KAYNAKÇA

Arşiv Belgeleri

BOA. C.DH. (Cevdet Dâhiliye),61/3040 (4 R 1250/10 Ağustos 1834).

BOA, DH. İD. (Dâhiliye Nezareti İdare Evrakı), 97-2/ 25 (17 N 1328-5 B 1329).

BOA, DH. MKT. (Dâhiliye Nezareti Mektûbi Kalemi), 231/41 (24 L 1311/30 Nisan 1894).

BOA. HAT. (Hatt-ı Hümâyûn), 336/19277 (11 RE 1149/29 Temmuz 1833).

BOA, NFS. d. (Nüfus Defterleri), 1143.

Diğer Kaynaklar

Abdulkadiroğlu vd., Abdulkadir. Kastamonu Jurnal Defteri (1252-1253/1836-1837) Tıpkı Basım,. Ankara: Devlet Arşivleri Genel Müdürlüğü, 1998.

Afyoncu, Erhan. "Mîrâhur". Türkiye Diyanet Vakfı İslam Ansiklopedisi. XXX/141-143. İstanbul: Diyanet İşleri Başkanlığı Yayınları, 2005.

Afyoncu, Erhan - Ahıskalı, Recep. "Katip". Türkiye Diyanet Vakfı İslam Ansiklopedisi. 53-55. Ankara: Diyanet İşleri Başkanlığı Yayınları, 2002.

Akyıldız, Ali. "Muhtar". Türkiye Diyanet Vakfı İslam Ansiklopedisi. XXXI/51-53. Ankara: Diyanet İşleri Başkanlığı Yayınları, 2020.

Akyılmaz, Gül. "Osmanlı Hukukunda Köleliğin Sona Ermesi ile İlgili Düzenlemeler ve Tanzimat Fermanı'nın İlanından Sonra Kölelik Müessesesi". Gazi Üniversitesi Hukuk Fakültesi Dergisi IX/1-2 (2004), 213-238.

Arslan, Hüseyin. 16.yy. Osmanlı Toplumunda Yönetim, Nüfus, İskân, Göç ve Sürgün. İstanbul: Kaknüs Yayınları, 2001.

Aydın, M. Akif. "Evlat Edinme". Türkiye Diyanet Vakfı İslam Ansiklopedisi. XI/527-529. İstanbul: Diyanet İşleri Başkanlığı Yayınları, 1995.

Aydın, M. Akif - Hamidullah, Muhammed. "Köle". Türkiye Diyanet Vakfı İslam Ansiklopedisi. XXVI/237-246. Ankara: Diyanet İşleri Başkanlığı Yayınları, 2002.

Barkan, Ömer Lütfi. "Tarihî Demografi Araştırmaları ve OsmanlıTarihî". Türkiyât Mecmuası 10/ (1953), 1-26.

Bay, Abdullah. "Osmanlı Toplumunda Evlatlıklar ve Hukuki Durumları". Turkish Studies 9/4/ (Spring 2014), 149-163.

Beydilli, Kemal. "İmam". Türkiye Diyanet Vakfı İslam Ansiklopedisi. XXII/181-186. İstanbul: Diyanet İşleri Başkanlığı Yayınları, 2000.

Beydilli, Kemal. Osmanlı Döneminde İmamlar ve Bir İmamın Günlüğü. İstanbul: Yitik Hazine Yayınları, 2013.

Bostan, M.Hanefi. XV-XVI. Asırlarda Trabzon Sancağında Sosyal ve İktisadi Hayat. Ankara: Türk Tarih Kurumu Yayınları, 2002.

Bozkurt, Nebi. "Nüfus". Türkiye Diyanet Vakfı İslam Ansiklopedisi. XXXIII/293-294. İstanbul: Diyanet İşleri Başkanlığı Yayınları, 2007.

Canatar, Mehmet. "Vekilharç". Türkiye Diyanet Vakfı İslam Ansiklopedisi. XXXXIII/10-11. İstanbul: Diyanet İşleri Başkanlığı Yayınları, 2013.

Çadırcı, Musa. Tanzimat Sürecinde Türkiye Anadolu Kentleri. Ankara: İmge Yayınevi, 2011.

Demircioğlu, Sezgin - Bilgin, Süleyman. Of Nüfus Defteri (1834. İstanbul, 2011.

Develioğlu, Ferit. Osmanlıca-Türkçe Ansiklopedik Lügat. Ankara: Aydın Yayınevi, 1991.

Gümüş, Nebi - Usta, Veysel. "1835 Tarihli Nüfus Defterine Göre Livane Sancağı Berta ve Sinkot Nahiyelerinde Sosyal Hayat". Akademik-Us 5/1 (30 Haziran 2021), 1-16.

Hiçyılmaz, Murat Ümit - Okutan, Burhan Atıf. 1835 Kayıtlarına Göre Ardeşen Sülale Envanteri. İstanbul: Marmara Reklam Pazarlama, 2013.

- Işık, Sevgi vd. Kuyûd-ı Kadîme Arşiv Kataloğu. Ankara: Çevre ve Şehircilik Bakanlığı Tapu Kadastro Genel Müdürlüğü Arşiv Dairesi Başkanlığı, 2012.
- İpşirli, Mehmet. "Kapı Halkı". Türkiye Diyanet Vakfı İslam Ansiklopedisi. XXIV/343-344. İstanbul: Diyanet İşleri Başkanlığı Yayınları, 2001.
- Karal, Enver Ziya. Osmanlı İmparatorluğunda İlk Nüfus Sayımı 1831. Ankara: Devlet İstatistik Enstitüsü Matbaası, 1997.
- Karpat, Kemal H. Osmanlı'dan Günümüze Etnik Yapılanma ve Göçler. İstanbul: Timaş Yayınları, 2010.
- Kazdal, Mehmet. 1143 numaralı Rize Müslim Nüfus Defterinin Değerlendirmesi. Rize: Recep Tayyip Erdoğan Üniversitesi Sosyal Bilimler Enstitüsü, Yüksek Lisans Tezi, 2014.
- Komisyon. Osmanlı İdaresinde Kıbrıs. Ankara: Devlet Arşivleri Genel Müdürlüğü, 2000.
- Kütükoğlu, Mübahat S. Menteş Sancağı 1830 Nüfus ve Toplum Yapısı. Ankara: Türk Tarih Kurumu Yayınları, 2010.
- Merçil, Erdoğan. "Hazinedar". Türkiye Diyanet Vakfı İslam Ansiklopedisi. XVII/141-143. İstanbul: Diyanet İşleri Başkanlığı Yayınları, 1998.
- Özcan, Abdülkadir. "Asakir-i Mansure-i Muhammediye". Türkiye Diyanet Vakfı İslam Ansiklopedisi. III/457-458. İstanbul: Diyanet İşleri Başkanlığı Yayınları, 1991.
- Özkaya, Yücel. "Mütesellim". Türkiye Diyanet Vakfı İslam Ansiklopedisi. XXXII/203-204. İstanbul: Diyanet İşleri Başkanlığı Yayınları, 2006.
- Sarıncay, Yusuf. Türk Milliyetçiliğinin Tarihi Gelişimi ve Türk Ocakları (1921-1931). İstanbul: Ötüken Yayınları, 1994.
- Sertoğlu, Midhat. Osmanlı Tarih Lügati. İstanbul: Enderun Kitabevi, 1986.
- Yel, Ali Murat - Küçükaşçı, Mustafa Sabri. "Mahalle". Türkiye Diyanet Vakfı İslam Ansiklopedisi. XXVII/323-326. Ankara: Diyanet İşleri Başkanlığı Yayınları, 2003.
- Yılmaz, Fehmi. Osmanlı Tarih Sözlüğü. İstanbul: Gökkuşbu Yayınları, 2010.
- Yüksel, Ayhan. "Trabzon Vilayetinde Yer Adlarını ve İdari Yapıyı Değiştirme Girişimleri". <http://mehmetakifbal.net>. 18 Kasım 2014. <http://mehmetakifbal.net/2013/04/16/trabzon-vilayetinde-yer-adlarini-ve-idari-yapiyi-degistirme-girisimleri/>