

Hadrianopolis Antik Kenti'nden Bir Grup Erken Bizans Dönemi Sütun Başlığı¹

A Group of Early Byzantine Column Capitals from the Hadrianopolis Ancient City

Ercan VERİM

Süleyman Demirel Üniversitesi, Sanat Tarihi Bölümü, ercanverim@sdu.edu.tr
ORCID Numarası/ORCID Numbers: 0000-0002-4545-5290

Özet

Hadrianopolis Antik Kentindeki Erken Bizans Dönemi sütun başlıklarının tanıtıldığı bu çalışmanın amacı, kazılarda ortaya çıkan veya kent içi ve çevresinde tespit edilen sütun başlıklarını detaylı şekilde açıklamaktır. Kent ve çevresinde bulunan sütun başlıkları, günümüze kadar yapılan bazı bilimsel yayınlara konu olmuş, ancak bunlar Bizans sanatı ve mimarisi açısından yeterince değerlendirilmemiştir. Ayrıca, 2017-2020 yılları arasında, yeni kazı alanlarında çok sayıda sütun başlığı ele geçmiştir ve bunlar herhangi bir yayına konu olmamıştır. Geçmişten günümüze kadar Hadrianopolis kent sınırlarında ele geçen sütun başlıklarının tanımı ve sınıflandırılması için hazırlanan bu çalışmada, Erken Bizans Dönemi'ne tarihlenen sütun başlıkları, üslup ve biçimsel özelliklerine göre değerlendirilmiştir. Kentte bulunan sütun başlıkları yivli, impost ve ion impost olmak üzere üç farklı tiptedir. Hepsisi yerel üretim olan bu sütun başlıkları mermer, granit ve kireçtaştan yapılmıştır. Çalışmaya konu olan sütun başlıklarından herhangi biri in situ durumda tespit edilmemiştir. Buna rağmen yapı içi veya hemen yakınında ortaya çıkarılan sütun başlıkları, buldukları yapının tarihi, mimari ve süsleme özellikleri hakkında önemli ipuçları sunmaktadır. Bu yayında, özellikle sağlam veya kısmen sağlam olan sütun başlıklarına yer verilmiştir. Kazılarda ortaya çıkan ve sütun başlığına ait olduğu düşünülen impost, volüt, abaküs, bilezik ve kalathos parçalarının restorasyon çalışmaları halen devam etmektedir.

Anahtar kelimeler: Hadrianopolis, Erken Bizans Dönemi, Sütun Başlığı, Bizans Sanatı, Bizans Mimarisi

Abstract

In this study, the Early Byzantine column capitals of Hadrianopolis Ancient City, is to explain the column capitals that revealed during excavations or were founded in and around the city. Column capital that founded around the city, has been the subject of some scientific publications to present day. However, it hasn't been adequately evaluated in terms of Byzantine art and architecture. In addition, between 2017-2020, a large of column capital were discovered at the new excavation areas and they were not the studied of any publications. In this study, which was prepared for the definition and classification of the column capitals discovered in the city borders of Hadrianopolis from the past to the present day, the columns capitals dated to the Early Byzantine Period were evaluated according to their stylistic and formal features. Column capitals discovered in Hadrianopolis are three types as fluted, impost and ionic-impost. All the columns capitals which local production are made of marble, granite and limestone. Any of column capitals that studied is this article haven't been discovered as in situ. Although the columns capitals uncovered inside or around the buildings provide important clues about the history, architecture and ornamental features of buildings in which they are located. In this article, columns capitals that are whole or partially firm are included. The restoration of Impost, volute, abacus, bracelet and calathos fragments, which were discovered during the excavations and are thought to belong to the column capitals, is still ongoing.

Keywords: Hadrianopolis, Early Byzantine Period, Column Capital, Byzantine Art, Byzantine Architecture.

Giriş

Paphlagonia'daki önemli kent ve piskoposluk merkezlerinden biri olan Hadrianopolis Antik Kenti Karabük'ün Eskipazar ilçesinde, ilçe merkezinin yaklaşık 3 km batısında yer alır. Galatia, Paphlagonia ve Bithynia bölgelerinin kesiştikleri noktada yer alması sebebiyle stratejik bir öneme sahiptir. Bizans Dönemi'nde sırasıyla Paphlagonia, Honorias eyaleti, Paphlagonia ve Bukellarion temaları sınırlarında yer alan kentin en parlak dönemini Erken Bizans Dönemi'nde yaşadığı söylenebilir.² Nitekim 2003-2021 yılı arasındaki kazılarda ortaya çıkarılan yapıların hemen hepsi Erken Bizans Dönemi'ne

¹ Hadrianopolis sütun başlıklarının küçük bir bölümü yazar ve kazı başkanı Doç. Dr. Ersin Çelikbaş tarafından 25. *Uluslararası Orta Çağ ve Türk Dönemi Kazıları ve Sanat Tarihi Araştırmaları Sempozyumu*'nda sunulmuş, ancak tam metin olarak yayınlanmamıştır. Ayrıntılı bilgi için bkz. Verim ve Çelikbaş 2021, 72-73.

² Belke 1996, 156; Drakoulis 2012, 82-84; Verim 2019, 277-280; Verim 2021a, 46; Verim 2021b, 90; Çelikbaş ve Verim 2021, 80.

tarihlendirilmektedir. Bununla birlikte kazılarda bulunan taş, pişmiş toprak ve metal eserlerin önemli bir kısmı da Erken Bizans Dönemi'ne tarihlendirilmektedir.³

Hadrianopolis Antik Kenti'nde yer alan yapılardan; Chora Kilisesi, Kuzeypatı Nekropol Kilisesi, Hamam B ve Geç Roma Konutu'nda sağlam veya sağlama yakın sütun başlıkları ele geçmiştir. Antik kent sınırlarında ve diğer kazı alanlarında çok sayıda sütun başlığı parçalarına rastlanılsa da bunlar etütlük nitelikte olup genel profil hakkında bilgi vermemektedir. Kazılarda ele geçen sütun başlığı parçalarında restorasyon çalışması devam etmektedir.⁴

Hadrianopolis Antik Kenti'ndeki Erken Bizans Dönemi'ne tarihlenen bir grup sütun başlığının ele alındığı bu çalışmada, kazı çalışmalarında ele geçen 14 sütun başlığının tanıtılması amaçlanmaktadır. Katalogda yer alan başlıklardan beşi yivli, ikisi impost ve yedisi ion-impost tiptedir. Kentteki başlıkların çoğunluğu Kuzeypatı Nekropol Kilisesi'ndeki gerçekleşen kazılarda ortaya çıkmıştır. Bunu Chora Kilisesi izler. Hamam B ve Geç Roma Konutu'nda sağlama yakın birer sütun başlığı tespit edilmiştir. Kent ve çevresinde çok sayıda sütun başlığı ve sütun başlığına ait pulvinus, abaküs, volüt gibi parçalar tespit edilmiştir. Ancak bunların hepsi, eski tarihli yayınlara konu olması ve katalogda tanıtılan örneklerle paralel özellikler sergilemesi sebebiyle çalışmaya dahil edilmemiştir. Makaleye konu olan sütun başlıklarının seçiminde sağlamlık durumu, biçim ve bezeme özellikleri gibi hususlar etkili olmuştur.

Hadrianopolis'in de içinde yer aldığı Batı Karadeniz Bölgesi'nde az sayıda Erken Bizans Dönemi sütun başlığı bulunur ve çoğunluğunun hangi yapıya ait olduğu bile bilinmez. Hadrianopolis sütun başlıklarının detaylı incelenip açıklanmasıyla, yapıların süsleme programları ve mimari özellikleri hakkında bilgilere ulaşmak da amaçlanmaktadır. Ayrıca kent ve bölgede, yerel üretim olup olmadığı ile hangi ekollerin etkili olduğu gibi sorunlara çözüm getirebilmek de hedeflenmektedir.

Hadrianopolis Antik Kentindeki Erken Bizans Dönemi Sütun Başlıkları

Yivli Sütun Başlıkları

Katalogda listelenen 5 yivli başlıktan dördü tam, biri yarı işlenmiştir. Sadece 1 nolu başlığın kalathos dudağı yarı işlenmiştir. Bu bölümünde yivlerin izleri hafif görünmekteyse de 2 nolu başlıkla kıyaslandığında işlenmeye başlandığı, ancak tamamlanamadığı anlaşılmaktadır. Fiziksel yapıları, yerel taş ocakları ile kıyaslandığında hepsinin yerel üretim olduğu anlaşılmaktadır.⁵ Kent içi veya yakındaki ocaklarda (atölyelerde) işlenen başlıkların, Bizans Dönemi'ndeki benzer örnekleriyle karşılaştırıldığında kaliteli işçiliğe sahip olduğu söylenebilir.

Başlıklardan sadece biri sağlamdır (1 nolu başlık). Bunda da küçük çatlak ve kırıklar mevcuttur. 3 nolu başlık 2/4, 5 ve 2 nolu başlık 3/4 ve 4 nolu başlık 4/5'ü günümüze sağlam ulaşmıştır. Kentte ele geçen yivli tipteki başlıklar, biçimsel açıdan benzer özelliklere sahip olsa da süsleme özellikleri birbirinden farklıdır. Bu farklılığa göre yivli başlıklar iki grupta ele alınabilir. Birinci gruptaki örnekler (1 ve 2 nolu başlık), Hellenistik ve Roma Dönemi yivli başlıkları ile oldukça benzerdir. Süslemedeki küçük detaylar, Bizans Dönemi'ne tarihlendirilmesi sağlar. Kalathosları alttan üste doğru genişler. Yivleri ölçüleri birbirlerine yakındır. Yivlerin üst kısımlarındaki kalathos dudağı oldukça yüksektir. Yivlerin alt kısmında ok ucu-yumurta benzeri kabartmalar vardır. Abaküsleri sade tutulmuştur. Bu gruptaki bazı örneklerde, üstten ok ucu kabartmasıyla sonlanan ince saplara yer verilmiştir. Bu şekilde yivlerine arasında ayrı birer süsleme alanı oluşturulmuş ve plastik etki artırılmıştır.

Kuzeypatı Nekropol Kilisesi'nde bulunan 3, 4 ve 5 nolu başlıklar, Hellenistik ve Roma Dönemi örneklerinde farklıdır. Elips profilli bu başlıklarda kalathos dudağı bulunmaz. Yivlerin ölçü ve sayısında belirli bir standart yoktur. Bazı örneklerde, köşe ve ortadaki yivlerin diğerlerinden daha geniş ve yüksek tutulduğu tespit edilmiştir. Süslemedeki detaylar artmıştır. Köşelerde ve ortada, bazen geniş bir yiv içerisinde bazen de yivlerden bağımsız bitkisel motifler ve haç kabartmaları işlenmiştir. Ayrıca bitkisel motiflerin sayısı da artmış, bazı örneklerde her yiv arasına sarmaşık motifi yerleştirilmiştir. Ele geçen

³ Kılavuz ve Çelikbaş 2013, 163-175; Keleş Çelikbaş ve Yılmaz, 2014, 273-276; Verim 2019, 280-283;

⁴ Sağlam bir parçaya ait olan veya birbiriyle uyumlu olan parçalar birleştirilmektedir.

⁵ Hadrianopolis territoriumundaki Adiller ve Kabaarmut Köyü'nde vişne çürüğü renkli granit ocakları, Çaylı Köyü'nde sarı traverten taş ocağı ve Budaklar Köyü'nde bej mermer ocakları bulunmaktadır. Bunların hepsi yakın tarihlere kadar işletildiği için Bizans Dönemi taş ocaklarına dair herhangi bir iz tespit edilememiştir.

örneklerin tamamında, bilezik ve kalathosun elips profilli olduğu tespit edilmiştir. Bu gruptaki örneklerden sadece birinin abaküsünde bezemeye yer verilmiştir (3 nolu başlık). 3 nolu başlığın kalathosunda, orta ve köşelerdeki yivler daha geniş ve yüksektir. Bunların içleri haç ve sarmaşık motifleriyle doldurulmuştur. Bazı yivlerin üst kısmında sarmaşık yaprağı motifi işlenmiştir. Sadece bu başlığın abaküsünde bezemeye (sarmaşık motifi) yer verilmiştir. Kent territorumundaki Kapucular Köyü'nde de abaküsünde bezeme olan yivli başlık tespit edilmiştir.⁶ Bahsi geçen başlığın abaküsünde balık kılıcı motifi işlenmiştir. 4 nolu başlıktaki yivlerin ölçüleri birbirine yakın olsa da farklılık sergiler. Her yivin arasına sarmaşık yaprağıyla sonlanan ince birer sap eklenmiştir. 5 nolu başlık, 3 ve 4 nolu başlıkla benzer olsa da yiv sayısı (26 yivli) diğerlerinden fazladır. 3 nolu başlıkta olduğu gibi kalathosun köşesindeki yivler daha geniş ve yüksektir. Bu yivlerin içi sarmaşık bitkisi ile doldurulmuştur. Yivli tipin ikinci grubuna giren 3, 4 ve 5 nolu başlığın benzer örneklerine farklı coğrafyalarda karşılaşılmaktadır.

Yivli tipteki sütun başlıklarının kökeni Arkaik Döneme kadar uzanmaktadır. Ancak bu örnekler, biçim ve süsleme özellikleri bakımından Bizans Dönemi başlıklarından farklılık sergiler.⁷ Sadece Mısır civarında üretilmiş bir grup Bizans Dönemi yivli başlık bu başlıklarla benzer özelliktedir.⁸ Hellenistik ve Roma Dönemi yivli başlıkları, bir takım farklılıklar olmasına rağmen genel özellikleri itibariyle Bizans örnekleri ile paralellik gösterir.⁹ Öyle ki bu çalışmada birinci grup yivli başlıklar olarak ele alınan başlıkları Hellenistik ve Roma Dönemi yivli başlıklarından ayırt etmek oldukça güçtür. İkinci gruptaki yivli başlıklar ise Bizans taş işçiliğini yansıtan karakteri ve Hıristiyanlığa özgü motifleriyle, Hellenistik ve Roma Dönemi örneklerinden ayrılmaktadır. Bizans Dönemi'nde üretilmiş yivli başlıkların çoğu 5.-6. yy. arasına tarihlenir.¹⁰ 7. yüzyıl ve sonrasına tarihlenen az sayıda örnek vardır.¹¹

Erken Bizans Dönemi'nde Anadolu içlerinde yivli başlık kullanımı yaygındır. Ankara, Aydın, Bartın, Bolu, Bursa, Çorum, Denizli, Eskişehir Kayseri, Konya'daki müzelerde, ören yerlerinde, Türk-İslam Dönemine ait bazı yapılarda (devşirme malzeme olarak), Hadrianopolis'teki yivli başlıkların benzer örnekleriyle karşılaşılmaktadır. Bunlardan bazıları 1. Grup¹², bazıları ise 2. Grup¹³ yivli başlıkları ile benzer özelliklere sahiptir. Anadolu'nun batısında, Ege kıyılarında bazı örnekler bulunmuş olsa da, bu bölgedeki kullanım Anadolu içlerine göre daha azdır. Amastris, Miletus gibi bazı kıyı yerleşimlerinde, az sayıda da olsa yivli başlıklara rastlanılmıştır.¹⁴ Bizans İmparatorluğu'nun başkenti olan İstanbul'da ise yivli tipteki başlıkların kullanımı oldukça azdır. Bazı paye başlıkları yivli tipte yapılmıştır. İstanbul'da ele geçen bazı başlıkların kalathoslarında yivler işlenmiş olsa da bunlar kompozit veya ion-impost tipteki başlıklardır.¹⁵ Bizans Dönemi'nde Anadolu dışında çok az örneğe rastlanılır, bunlar da Anadolu'ya yakın olan Balkanlar'daki müzelerde sergilenmektedir.¹⁶

İmpost Sütun Başlıkları

Katalogdaki impost tipteki iki sütun başlığı yarı işlenmiştir. İkisi de yerel kireçtaşından üretilmiş olan başlıklar oldukça sadedir. 7 nolu başlığın kalathosundaki dikey bant ve abaküsündeki ince yiv, başlığa az da olsa hareketlilik katmıştır. 6 nolu başlık, küçük çatlak ve kırıklar haricince sağlamken 7 nolu başlığın 2/3'si korunabilmiştir.

Bugüne kadarki çalışmalarda kesik piramidal veya sepet tip olarak da adlandırılan impost tipteki başlıkların, volütlü, dilimli, madalyonlu, örgülü, figürlü ve masklı gibi birçok çeşitlemesi olsa da

⁶ Cumalıoğlu 2011, 263.

⁷ Arnold 2003, 79-80; Alp 2006, 59-60; Beard 2017, 25-26, fig. 20-21; Alp ve Uzun 2021, 67.

⁸ Severin 2010, 93-95, Abb. 3-6.

⁹ Alp 2006, 59-60, 218, Levha 26b; Dimitrov 2014, 188, fig. 2; Beard 2017, 7-8, fig. 1-23; Alp ve Uzun 2021, 67.

¹⁰ Kautzsch 1936, 83; Pralong 2003, 272; Keskin 2010, 248-249; Sewing 2020, 82-84.

¹¹ Niewöhner 2021, 45, fig. 97.

¹² Wiegand 1906, 130-131, 244; Parman 2002, 193, Foto. 167-168; Pralong 2003, 272, Pl VIII; Hakan 2009, 18-27, Resim 1-10; Keskin 2010, 102-117, Resim 69-87; Özmen 2013, 21-82, Resim 5-31; Keskin 2014, 237-238, Resim 7b-10; Arslan 2014, 114, Resim 12-13; Beard 2017, 59-61, fig. 1-6; Sewing 2020, 82-84, fig. 3.5.

¹³ Wiegand 1906, 135, 169, 175; Parman 2002, 189-190, Foto. 157-158; Hakan 2009, 28-29, Resim 11; Keskin 2010, 106-107, Resim 73-75; Keskin 2014, 236-238, Resim 3-13; Söğüt 2017, 249-250, fig. 10; AYTEKİN 2019, 88, Resim 48

¹⁴ Wiegand 1906, 130-265; Niewöhner 2021, 45.

¹⁵ Eyice 1973, 55-69; Resim 6-35; Zollt 1994, 19-30, 230, Tafel 8, 14, 47.

¹⁶ Tschilingirov 1978, 39, Abb. 41.

Hadrianopolis'teki başlıklar basit tiptedir.¹⁷ Ne zaman ortaya çıktığı bilinmemekle birlikte genel olarak Erken Bizans Dönemi'nde, 6. yüzyılda kullanılmaya başlandığı ileri sürülmektedir.¹⁸ Kentteki impost başlıkların işçilikleri, tarihlendirilmelerine yardımcı olacak herhangi bir detay içermez. Bunlar buldukları yapılar ve tabakalara göre Erken Bizans Dönemi'ne tarihlendirilmiştir.¹⁹

İon-İmpost Sütun Başlıkları

Çalışmaya konu olan 7 ion-impost sütun başlığının hepsi yarı işlenmiştir ve kırık vaziyette bulunmuştur. 8 ve 11 nolu başlıkta çok sayıda çatlak ve kırık mevcutsa da restorasyon çalışmalarında büyük oranda birleştirilmiştir. 10, 12 ve 13 nolu başlık 2/3, 9 ve 14 nolu başlık 1/4 oranda korunabilmiştir. Kentte ele geçen başlıkların genel özelliklerine bakıldığında tipoloji hakkında ayırım yapılmasına gerek olmadığı söylenebilir. Biçim özelliklerinde küçük, süsleme özelliklerinde büyük farklılıklar vardır. Erken Bizans Dönemi'nde, imparatorluk topraklarının genelinde yaygın olarak kullanılmış ion-impost tipteki başlıkların bezeme özellikleri oldukça zengin bir repertuvara sahiptir. Süsleme karakteri baz alınarak tipoloji yapılırsa listenin bir hayli uzun olacağı söylenebilir. Bu nedenle, çalışmamızda böyle bir tipolojiye gidilmemiştir.

Biçimsel özellikleri bakacak olursak; hepsinde impost bölümlerinin ionik bölüme göre daha yüksek olduğu sonucuna ulaşılr. Sadece 11 nolu başlığın ionik ve impost bölümlerinin yüksekliği birbirine yakındır. Burada da 1 cm'lik gibi küçük bir farkla impost daha yüksektir. Çoğunluğunda volütler impostla aynı düzlemde ele alınmıştır. Sadece 12 ve 13 nolu başlığın volütleri, impost alt bölümünden dışa taşkındır. İmpost ve abaküs bölümlerinin, genişlik ve uzunluk oranları bir başlık haricinde aynıdır. Sadece 13 nolu başlığın abaküsü, imposttan dışa taşkın yapılmıştır.

Süsleme özellikleri başlıktan başlığa farklılık göstermektedir. İonik bölümlerin süsleme karakteri benzer olmakla birlikte küçük farklılıklar sergiler. 8, 9, 13 ve 14 nolu başlıkların volütlerinde helezonlara yer verilmiş, diğer başlıkların volütleri işlenmemiştir. 8, 9 ve 14 nolu başlığın volütlerindeki helezonlar iyi işlenmişken 13 nolu başlığın helezonları yüzeysel ele alınmıştır. Başlıklarında çoğunda ekinus kabaca işlenerek bırakılmış, 13 nolu başlıkta ekinusa yer bile verilmemiştir. 8 nolu başlığında ekinusunda çizgiler hatlar görülse de, bu kısımda yoğun tahribat olması, ekinus hakkında bilgi verilmesini engeller. 10 ve 11 nolu başlıkları ekinusları dışa taşkın şekilde kabaca işlenerek bırakılmıştır. Sadece 14 nolu başlığın ekinusu, üç yumurtadan oluşan ion kymationuyla bezenmiştir. Başlıkların pulvinusları yarı işlenmiştir, çoğunun pulvinusunda herhangi bir bezeme unsuruna dahi rastlanmaz. 10 nolu başlığın pulvinusunun sadece bir yarısında stilize rumi yapraklarından oluşan yatay süsleme bandı vardır. 11 ve 13 nolu başlıklarının pulvinuslarında ise sadece yüzeysel balteus bandı görülür.

Kentteki başlıkların impost bölümleri, diğer bölümlere nazaran daha gösterişlidir. 8, 9 ve 14 nolu başlıkların impost bölümlerinin ön yüzlerinde yoğun bezeme vardır. 8 ve 9 nolu başlığın ön yüzü ortasında Latin haçı kabartmaları işlenmiştir. Haçın altından sarmaşık filizlenmekte ve impostun her iki kenarına doğru uzanarak yüzeyi doldurmaktadır. Sarmaşık sap, dal ve yaprakları iyi işlenmiştir. 14 nolu başlığın impost bölümünün ön yüzü ortasında madalyon bulunur. Madalyonda Khristogram veya çapraz haç kabartması işlenmiştir. Madalyonun içinden, alt kısmından, sarmaşık filizlenerek impostun iki köşesine doğru uzanır ve ön yüzün neredeyse tamamını sarar. Diğer başlıklardan farklı olarak 13 nolu başlığın impost bölümünün köşelerinde sivri yapraklara yer verilmiştir. Ancak buradaki tahribatın yoğun olmasından dolayı yapraklar hakkında detaylı bilgi verilememektedir. Katalogdaki diğer ion-impost başlıkların impost bölümlerinde herhangi bir bezemeye yer verilmemiş, yüzeyler kabaca işlenerek bırakılmıştır. Tüm başlıkların abaküslerinde bezeme yoktur, yüzeyler kabaca işlenerek bırakılmıştır.

Bizans sanatına özgü olan ion-impost sütun başlıklarının 4. yy. sonu-5. yy. ilk çeyreği arasında ortaya çıktığı ve Erken Bizans Dönemi'nde İtalya, Türkiye ve Balkan coğrafyasında yaygın kullanıldığı

¹⁷ Parman 2002, 178-179; Peschlow 2015, 133; Alp ve Uzun 2021, 68-69; Niewöhner 2021, 105-115.

¹⁸ Fıratlı 1990, 236; Parman 2002, 179.

¹⁹ Sütun başlıklarının bulunduğu Kuzeybatı Nekropol Kilisesi ve Hamam B yapılarının tarihi hakkında ayrıntılı bilgi için bkz. Çelikleş ve Verim 2021, 81-82; Eliüşük 2021, 40.

söylenbilir.²⁰ Antik çağdaki ion tipi sütun başlıklarının üst bölümüne impost eklenmesiyle oluşturulan ion-impost tipteki başlıklarının biçim ve süsleme özellikleri, dönem ve üretildikleri atölyelere göre farklılık sergiler. Hadrianopolis gibi yerel ve küçük atölyelerde üretilmiş başlıklar, biçim ve süsleme özellikleri açısından dönemin kanonik formlarına uygundur. Sadece süsleme açısından daha sade düzenlendikleri söylenebilir. İonik bölümdeki taş işçiliği Antik Çağ örneklerine göre daha basit kalır. Motifler yüzeysel işlenmeye başlanmış, ekinustaki ion kymationu bezemesi yerini bitkisel motiflere bırakmış, volütlerdeki helezonların arasındaki mesafe daralmış ve volütlerin kapladığı alan azalmıştır.²¹

İon-impost başlıkların Erken Bizans Dönemi içerisindeki değişim ve gelişim sürecini belirlemek bir hayli zordur. Günümüze kadar belli tipoloji çalışmaları yapılmış ve tarihsel çizgisi belirlenmeye çalışılmıştır.²² Bu çalışmalar kısmen kabul görmekle birlikte kazı alanlarında bulunan yeni buluntular mevcut çalışmalarının aksini göstermektedir.²³ İonik bölümün imposttan daha yüksek tutulduğu ve volütteki helezonların geniş ve derin tutulduğu örnekler daha çok 5.-6. yy. ilk çeyreği arasına tarihlenir. Özellikle 5. yüzyıl örneklerinde, ionik bölümün Roma Dönemi ion başlıklarına olan benzerlikleri dikkat çeker.²⁴ 6. yüzyılda, özellikle İmparator Iustinianus (527-565) dönemiyle birlikte başlıkların biçim ve bezemelerinde çeşitlilik artar. Bu döneme tarihlenen örneklerin genelinde impost, ionik bölümden daha yüksek ve geniş tutulmuştur. Bazı örneklerde ionik bölüm sadece sütun bileziğinin etrafını çevreleyen küçük bir bölüm haline dönüşmüş, hacmi azalmıştır.²⁵ 7. yy. ve sonrasına tarihlenen ion-impost başlıkların sayısı yok denecek kadar azdır.²⁶ Orta Bizans Dönemi'ne tarihlenen az sayıda başlık vardır ki bunları Erken Bizans Dönemi ion-impost başlıklarından ayırt etmek bir hayli güçtür²⁷

Sonuç

Erken Bizans Dönemi'nde en parlak dönemini yaşamış Hadrianopolis'te, bu döneme tarihlenen çok sayıda mimari plastik parça ele geçmiştir. Bazıları kazı çalışmalarında, bazıları yüzey araştırmalarında tespit edilen mimari plastik parçaların başında sütun başlıkları gelmektedir. Ne yazık ki katalogta incelenen ve daha önceki bilimsel yayınlara konu olan sütun başlıklarından herhangi biri in situ tespit edilememiştir. Bununla birlikte sağlam veya kırık durumda olan sütun başlıkları, Erken Bizans Dönemi Hadrianopolis taş işçiliği, yapıların süsleme programları ve tarihsel süreçleri hakkında bir takım bilgilere ulaşmamızı sağlamıştır.

Hadrianopolis'te inşa edilmiş Erken Bizans Dönemi yapılarının herhangi birinde, yapım tarihi hakkında kesin bilgi veren yazıt tespit edilememiştir. Yapıların inşa tarihleri hakkındaki önerilerde, kazı alanının stratigrafisi, çeşitli küçük buluntular, mimari özellikleri, sütun başlıklarının da içinde bulunduğu mimari plastik elemanlar ve süsleme özellikleri baz alınmıştır. Bu yardımcı unsurlar arasındaki en önemli gruptan biri sütun başlıklarıdır.

Çalışma kapsamındaki yivli sütun başlıkları genel özellikleri itibariyle 5.-6. yy. arasına tarihlendirilebilir.²⁸ Daha dar bir tarih aralığı vermek gerekirse; 1. grupta yer alan 1 ve 2 nolu yivli başlık, benzer örnekler ve süsleme karakterinden yola çıkılarak 5. yy. ile 6. yy. ilk çeyreği arasına tarihlenebilir. 2. grup içerisinde değerlendirilen 3, 4 ve 5 nolu yivli sütun başlıkları, biçim ve bezeme özellikleri açısından 1 ve 2 nolu başlıktan farklıdır. Net tarih aralığı verilememekle birlikte, bunların 1. grup

²⁰ Dalton 1911, 177; Alten 1913, 39-41; Kautzsch 1936, 166; Deichmann 1956, 47; Yegül 1974, 267-268; Betsch 1977, 212; Sodini 1977, 425-427; Vemi 1989, 3; Zollt 1994, 243-247; Parman 2002, 177; Peschlow 2004, 104; Türker 2014, 340; Öztaşkın-Sertel 2017, 80; Alp ve Uzun 2021, 68; Niewöhner 2021, 63

²¹ Wiegand 1906, 246-248; Parman 2002, 196, Foto. 174-176; Türker 2014, 340-349; Dimitrov 2014, 191-192, Pl. 1-5; Öztaşkın-Sertel 2017, 80-81; Aytekin 2019, 32-33; Alp ve Uzun 2021, 68.

²² Ion-impost başlıkların tipolojisi ve tarih önerileri hakkındaki detaylı bilgi için bkz. Kautzsch 1936, 165-182; Yegül 1974, 270; Vemi 1989, 3; Zollt 1994, 275-333; Türker 2014, 342-343.

²³ Alp ve Uzun 2021, 68; Niewöhner 2021, 63-65, fig. 154-161.

²⁴ 5. yüzyıla tarihlenen ion-impost sütun başlıkları hakkında detaylı bilgi için bkz. Dalton 1911, 177; Kautzsch 1936, 166, fig. 535-540; Hoddinott 1963, 166-167, Pl. 39a-i; Krautheimer 1965, Pl. 36b; Yegül 1974, 267-268, fig. 16-23; Sodini 1977, 427, fig. 7; Peschlow 2004, 104, Abb. 14; Türker 2014, 340-342; Niewöhner 2021, 63, fig. 154.

²⁵ Wiegand 1906, 246-253; Dalton 1911, 177; Kautzsch 1936, 167-180, Tafel 34-36; Hoddinott 1963, 103, Pl. 11a; Yegül 1974, 267; Tschilingirov 1978, Abb. 22; Parman 2002, 186-188, Foto. 148-151; ; Peschlow 2004, 105-108, Abb. 15-16; Russo 2008, Fig. 5-15; Türker 2014, 367-368, fig. 7-9; Öztaşkın-Sertel 2017, 80-81; Niewöhner 2021, 63, fig. 155.

²⁶ Kautzsch 1936, 181; Yegül 1974, 267; ; Peschlow 2004, 104; Alp ve Uzun 2021, 68.

²⁷ Dennert 1997, s. 28-34, Taf. 10-11.

²⁸ Yivli, impost ve ion-impost başlıkların değerlendirilmesi, Yivli Sütun Başlıkları, İmpost Sütun Başlıkları ve İon-İmpost Sütun Başlıkları bölümlerinde yapıldığı için bu kısımda tekrar edilmemesi için bu bölümde detay bilgiye yer verilmemiştir.

örneklerden biraz daha geç döneme tarihlendirilebileceği, 6. yy. üretimi oldukları ileri sürülebilir. İmpost başlıklardaki tahribat ve sade örnekler olması, tarihlendirmeyi güç kılmaktadır. Yine de ele geçtikleri yapıların tarihleri göz önüne alınarak 5.-6. yüzyıla tarihlendirilebilirler.

Kent ve çevresinde ele geçen sütun başlıklarının çoğunluğunu ion-impot başlıklar oluşturmaktadır. Günümüze kadar, O. M. Dalton, T. Zolt, F. W. Deichmann, R. Kautzsch, U. Peschlow, F. K. Yegül, E. Parman, A. Ç. Türker, O. Alp ve P. Niewöhner gibi araştırmacılar tarafından, bunların tipolojisi ve dönemsel özellikleri hakkında farklı görüşler öne sürülmüştür. Araştırmacıların görüşleri ve kaynaklardan incelenen benzer eserler doğrultusunda neredeyse tüm ion-impot başlıklarının 6. yüzyıla tarihlendirilmesi mümkündür. 6. yüzyıla birlikte ionik bölümün başlıkta kapladığı hacim azalmış, impostun hacmi artmış, volütlerdeki işçilik yüzeysel kalmış, ionik bölüm ve volütler imposttan içe alınmıştır. Sadece 12 ve 13 başlık, volütlerin impost alt bölümünden dışa taşkın tutulması özelliğiyle 5. yüzyıla tarihlendirilebilir.

Kent ve territoriumundaki sütun başlıkları mermer, granit ve yerel kireçtaşıdır. Kent çevresinde gerçekleştirdiğimiz yüzey araştırmalarında, sütun başlıklarının üretilmiş olabileceği bej mermer, kireçtaşı ve granit ocakları tespit edilmişse de bunların Erken Bizans Dönemi'nde kullanıldığına dair herhangi bir ize rastlanılmamıştır (Figür 1-3) Bu durumunun taş ocaklarının yakın dönemde üretim merkezi olarak kullanılması, dolayısıyla Antik çağ ve Bizans dönemi izlerinin silinmiş olmasından kaynaklandığı düşünülmektedir. Birçok Bizans kentindekinin aksine kentte Prokennesos (Marmara Adası) ve Dokimeion (İscehisar) gibi merkezlerde üretilmiş ithal sütun başlığı bulunmamaktadır. Hepsi yerel üretimdir.

Sütun başlıklarının genelinde yarım kalan işçilik söz konusudur. Çalışma kapsamındaki başlıklardan 2, 3, 4, 5 ve 14 nolu başlığın iyi işlendiği söylenebilir. Özellikle Kuzeybatı Nekropol Kilisesi'nde ele geçen başlıkların tip, boyut, malzeme, bezeme ve işçiliklerindeki farklılık dikkat çekicidir. Bu durum kilisede kullanılan başlıkların bazılarının devşirme olduklarına ve bazılarının da işleme tam bitmeden yapıda kullanıldığına işaret eder. Muhtemelen iki inşa evresi olan yapının ikinci evresinde hızlı bir inşa programı benimsenmiş ve çevrede bulunan mimari parçalardan faydalanılmıştır. Chora Kilisesi'nde ise bu durumun tersi görülür. Kilisede ele geçen tüm başlıklar yivli tiptedir, ölçüleri birbirine yakındır ve üzerine oturdukları sütunların çapları ile uyumludur.²⁹ Buradan başlıkların kilise için özel üretildiği sonucuna ulaşılabılır.

Hadrianopolis kiliseleri ve yapılarının hepsi zemin mozaikleri ve fresklerle süslüdür. Bu yapılarda ele geçen mimari plastik eserler ve çalışma kapsamında ele alınan sütun başlıkları, mozaiklerin yanında mimari plastik parçaların da yapıların iç tezyinatına çeşitlik kattığı ve gösteriş kazandıkları söylenebilir. Sütun başlıkların yapıların mimarisi hakkında da bir takım ipuçları sunar. Katalogdaki başlıklardan, kiliselerdeki nef ayrımlarında sütun kullanıldığı ve bunlardan bazılarının yassı sütun olduğu anlaşılmaktadır. Başlıkların abaküsler oldukça geniş ve derindir. Abaküslerin bu şekilde olması kemerlerin oturtulması için uygun bir zemin hazırlar. Buradan da yıkık durumda olan kiliselerdeki ayak sıralarının kemerlerle birbirine bağlandığı sonucuna ulaşılmaktadır.

Kentteki sütun başlıklarından yivli başlıkları ayrı bir yere koymak gerekir. Yivli tip sütun başlıkları, Bizans sanatında görmeye alışık olduğumuz impost, ion, ion impost, korint, kompozit gibi diğer sütun başlıklarına oranla daha az tanınmaktadır. Hadrianopolis'te ise biçim ve süsleme özellikleri farklı özellikte olan çok sayıda yivli tip başlık ele geçmiştir. Bunlarla birlikte, kendi içinde bir takım özellikler taşıyan diğer sütun başlıklarının tanıtılmasının, kent ve bölge arkeolojisinin daha iyi anlaşılmasını sağlayacağı düşünülmektedir. Ayrıca başlıklarının biçim ve bezeme özelliklerinin detaylı tanıtılması ve benzer örneklerle değerlendirilmesinin Bizans sanatı ve mimari plastiğine katkı sağlayabileceği söylenebilir.

²⁹ Verim 2020, 390.

Katalog

Katalog No: 1, Figür No: 4, Buluntu Yeri: Hadrianopolis Chora Kilisesi, Malzeme: Kireçtaşı, Ölçü: Kalathos Alt Çap (K. A. Ç.): 25 cm, Kalathos Üst Çap (K. Ü. Ç.): 45 cm, Kalathos Yükseklik (K. Y.): 25, Abaküs Genişlik (Ab. G.): 60, Abaküs Uzunluk (Ab. U.): 65 cm, Abaküs Yükseklik (Ab. Y.): 10 cm

Tanım: Kireçtaşından üretilmiş, *in situ* olmayan yivli başlık kırıktır. Alt kısmı haricinde büyük oranda sağlamdır. 24 yivlidir, boyutlarında küçük farklılıklar olsa da hemen hemen aynı ölçülerde düzenlenmiştir. 1, 2 ve 3 nolu yivli başlıklardan farklı olarak kalathosun yivli bölümü ile abaküs arasında, tüm gövdeyi dolanan bilezik kısmı yer alır. Bu bilezik ve abaküs sade tutulmuştur.

Katalog No: 2, Figür No: 5, Buluntu Yeri: Hadrianopolis Chora Kilisesi, Malzeme: Kireçtaşı, Ölçü: K. A. Ç.: 36 cm, K. Ü. Ç.: 46 cm, K. Y.: 30, Ab. G.: 56, Ab. U.: 60 cm, Ab. Y.: 10 cm

Tanım: Kireçtaşından üretilmiş, *in situ* olmayan yivli başlık kırıktır. 3/4 oranda korunabilmiştir. Kalathosun yaklaşık yarısı, abaküsün ise küçük bir bölümü korunabilmiştir. 16 yivlidir, boyutlarında küçük farklılıklar olsa da hemen hemen aynı ölçülerdedir. Yivler abaküse kadar uzanır. Abaküsün altında kalan yivlerin üst bölümleri yüzeyden oldukça dışa taşkındır. Bu özelliği ile daha başarılı bir plastik etki yapıldığı söylenebilir. Her yiv arasında, üstten ok ucu kabartmasıyla sonlanan ince saplara yer verilmiştir.

Katalog No: 3, Figür No: 6, Buluntu Yeri: Kuzebatı Nekropol Kilisesi, Malzeme: Granit, Ölçü: Kalathos Alt Genişlik (K. A. G.): 22 cm, Kalathos Üst Genişlik (K. Ü. G.): 36 cm, Kalathos Alt Uzunluk (K. A. U.): 28 cm, Kalathos Üst Uzunluk (K. Ü. U.): 46 cm, K. Y.: 24, Ab. G.: 36, Ab. U.: 46 cm, Ab. Y.: 7 cm

Tanım: Malzemesi ve bezeme özellikleri açısından Hadrianopolis sınırlarındaki en önemli başlıklardan biridir. Vişneçürüğü renkli granitten üretilmiş, *in situ* olmayan yivli başlık kırıktır. 2/4 oranda korunabilmiştir. Yivlerin ölçülerindeki farklılıktan dolayı yiv sayısı net hesaplanamasa da yaklaşık 18 yivli olduğu söylenebilir. Kalathosundaki iki farklı renk dikkat çekicidir. Hadrianopolis yakınlarında, bu başlıktaki renklerin olduğu sarı traverten taş ve vişne çürüğü granit ocakları bulunur. Bu başlık, iki taş ocağının birleştiği noktadan kesilen taşlardan üretilmiş olmalıdır. Kalathosu elips formudur. Elips formlu olmasından dolayı yassı bir sütun üzerine oturduğu söylenebilir. Yivlerin boyutları farklılık göstermekte olup ölçülerinde belli bir standart yoktur. Bazı yivlerin üst kısmında sarmaşık yaprağı motifi işlenmiştir. Yan ve ön yüzelerde, merkezdeki yiv, diğerlerinden daha geniş ve yüksek tutulmuş, içine Latin Haçı kabartması işlenmiştir. Kalathosun köşelerindeki yivler de merkezdeki gibi geniş tutulmuş, bu alana da sarmaşık motifi işlenmiştir. Kabartma tekniğindeki sarmaşık ince bir sap ve üç yapraktan oluşur. Sap ile üstteki büyük yaprak arasında, iki yana açılan, iki küçük kıvrımlı yaprağa yer verilmiş ve bunlar yivin kenarlarına kadar uzatılmıştır. Bu şekilde geniş yiv içinde, daha kısa tutulmuş iki yiv oluşturulmuştur. Başlığı önemli kılan bir diğer özellik, Hadrianopolis kazılarında bulunan tüm başlıkların abaküslerinin sade yapılmışken, bu başlığın abaküsünün bezemeli olmasıdır. Abaküsün ön yüzeyindeki yatay süsleme bandında bir sarmaşık türü olan, karaasma/acısarmaşık/dolangaç (*Tamus Communis*) olarak adlandırılan bitki işlenmiştir. Sarmaşık, merkezdeki kenarları içbükey bir kaptan çıkarak abaküsün iki kenarına doğru uzanmaktadır.

Katalog No: 4, Figür No: 7, Buluntu Yeri: Kuzebatı Nekropol Kilisesi, Malzeme: Granit, Ölçü: K. A. G.: 26 cm, K. Ü. G.: 46 cm, K. A. U.: 32 cm, K. Ü. U.: 62 cm, K. Y.: 24, Ab. G.: 46, Ab. U.: 62 cm, Ab. Y.: 6 cm

Tanım: Vişneçürüğü renkli granitten üretilmiş, *in situ* olmayan yivli başlık kırıktır. 4/5 oranda korunabilmiştir. 22 yivli kalathosu elips formudur. Elips formlu olmasından dolayı yassı bir sütun üzerine oturduğu söylenebilir. Her yivin arasına ince saplı birer sarmaşık yaprağı yerleştirilmiştir.

Katalog No: 5, Figür No: 8, Buluntu Yeri: Kuzebatı Nekropol Kilisesi, Malzeme: Granit, Ölçü: Kalathos Alt Çap (K. A. Ç.): 30 cm, K. Ü. G.: 45 cm, K. Ü. U.: 50 cm, K. Y.: 35

Tanım: Vişneçürüğü renkli granitten üretilmiş, *in situ* olmayan yivli başlık kırıktır. 3/4 oranda korunabilmiştir. 26 yivli kalathosun alt kısmı daire şeklindedir. Yivlerin boyutları birbirinden farklıdır. Köşelerdeki yivler diğerlerinden daha geniş tutulmuştur. Bu yivlere ince saplı sarmaşık yaprağı motifi

işlenmiştir. 1 nolu başlıkta olduğu gibi yaprağın alt kısmındaki iki ince yaprak, yiv kenarına kadar uzanmış ve burada daha alçak iki yiv daha oluşturulmuştur.

Katalog No: 6, Figür No: 9, Buluntu Yeri: Hadrianopolis Hamam B, Malzeme: Kireçtaşı, Ölçü: K. A. G.: 16 cm, K. Ü. G.: 40 cm, K. A. U.: 28 cm, K. Ü. U.: 65 cm, K. Y.: 15, Ab. G.: 45, Ab. U.: 65 cm, A. Y.: 7 cm

Tanım: Kireçtaşından üretilmiş, *in situ* olmayan impost başlık büyük oranda sağlamdır. Sadece yüzeylerinde çatlak ve aşınmalar mevcuttur. Kalathos ve abaküste herhangi bir bezeme unsuru yoktur. Alt kısmı dikdörtgen profilli olduğu için pilaster veya paye başlığı olduğu söylenebilir.

Katalog No: 7, Figür No: 10, Buluntu Yeri: Hadrianopolis Kuzeybatı Nekropol Kilisesi, Malzeme: Kireçtaşı, Ölçü: K. A. G.: 45 cm, K. Ü. G.: 52 cm, K. A. U.: 40 cm, K. Ü. U.: 60 cm, K. A. Ç.: 44 cm, K. Y.: 22 cm, A.G.: 54, Ab. U.: 60 cm, Ab. Y.: 7 cm

Tanım: Kireçtaşından üretilmiş, *in situ* olmayan impost başlık kırıktır, 2/3 oranda korunabilmiştir. Ayrıca tüm yüzeylerinde çatlak ve aşınmalar vardır. Kalathos ve abaküsü oldukça sadedir. Kalathosun yan yüzeyleri ortasındaki dikey bant ve abaküste ki yatay ince yiv yüzeylere hareketlilik katmıştır.

Katalog No: 8, Figür No: 11, Buluntu Yeri: Hadrianopolis Kuzeybatı Nekropol Kilisesi, Malzeme: Bej Mermer, Ölçü: İonik Bölüm Genişlik (İ. G.): 60 cm, İonik Bölüm Uzunluk (İ. U.): 65 cm, İonik Bölüm Yükseklik (İ. Y.): 15 cm, Bilezik Çap (B. Ç.): 60 cm, İpost Alt Genişlik (İmp. A. G.): 60 cm, İpost Üst Genişlik (İmp. Ü. G.): 70 cm, İpost Alt Uzunluk (İmp. A. U.): 65 cm, İpost Üst Uzunluk (İmp. Ü. U.): 85 cm, İpost Yükseklik (İmp. Y.): 19 cm, Ab. G.: 70 cm, Ab. U.: 85 cm, Ab. Y.: 7 cm

Tanım: Bej mermerden üretilmiş, *in situ* olmayan ion-impost başlık kırık ele geçmiştir. Restorasyon işlemleri sonucunda, bazı bölümleri eksik kalsa da büyük oranda birleştirilmiştir. Yarı işlenmiş bir başlıktır. İonik ve kalathos bölümünün bir yüzünde bezeme varken, diğer yüzeyleri düzleştirilmiş olmasına rağmen işlenmemiştir. Abaküsün tüm yüzeyleri sade tutulmuştur. Ekinusun üzerinde aşınma ve kırık yoğun olduğu için bezemesi hakkında bilgi verilemez. Ancak volütlere yakın olan kısmında çizgisel hatlar belirgindir. Dolayısıyla ekinusun bezemeli olduğu söylenebilir. Volütler iyi işlenmiştir, helezonları yatağından dışa taşkındır. Pulvinus bölümünde herhangi bir bezeme yoktur. İpostun ön yüzünde, merkezde Latin haçı kabartması vardır. Haçın kolları uçtan üçgen biçimli sonlanır. Haçın alt kısmından sarmaşık filizlenmekte ve impostun iki kenarına doğru uzanmaktadır. Sarmaşık, ikisi yaprakla sonlanan, ikisi de helezonla sonlanan dört daldan ibarettir. Sarmaşığın yaprağı, üç yapraklıdır ve yaprakların hepsi aynı boyuttadır.

Katalog No: 9, Figür No: 12, Buluntu Yeri: Hadrianopolis Kuzeybatı Nekropol Kilisesi, Malzeme: Bej Mermer, Ölçü: İmp. A. G.: 46 cm, İmp. Ü. G.: 62 cm, İmp. Y.: 15 cm, Ab. G.: 62, Ab. Y.: 7,5 cm

Tanım: Bej mermerden üretilmiş, *in situ* olmayan ion-impost başlık kırık ele geçmiştir. Restorasyon işlemleri sonucunda, impost ve abaküsün ön yüzü büyük oranda birleştirilmiştir. İonik bölümün, volütlerinin bazı kısımları korunabilmiştir. Bunlar da genel işçilik hakkında bilgi verilmesini sağlamaz. Ölçülerdeki küçük farklılıklar dışında, işçilik ve desen açısından 8 nolu başlıkla hemen hemen aynıdır. Sadece bu başlıktaki haç, dal ve yaprak detaylarına bakılarak daha kaliteli işçiliğe sahip olduğu anlaşılır.

Katalog No: 10, Figür No: 13, Buluntu Yeri: Hadrianopolis Kuzeybatı Nekropol Kilisesi, Malzeme: Vişne Çürüğü Granit, Ölçü: İ. G.: 44 cm, İ. U.: 58 cm, İ. Y.: 12 cm, B. Ç.: 52 cm, İmp. A. G.: 46 cm, İmp. Ü. G.: 52 cm, İmp. A. U.: 54, İmp. Ü. U.: 62 cm, İmp. Y.: 15 cm, Ab. G.: 52 cm, Ab. U.: 62 cm, Ab. Y.: 6 cm

Tanım: Granitten üretilmiş, *in situ* olmayan ion-impost başlık kırık ele geçmiştir. 2/3 oranda korunabilmiştir. Restorasyon işlemleri sonucunda, bazı bölümleri eksik kalsa da büyük oranda birleştirilmiştir. Yarı işlenmiş bir başlıktır. Tüm yüzeyler düzleştirilmiş olsa da sadece pulvinusun yarısı bezemelidir, diğer bölümlerde herhangi bir bezeme unsuru yoktur. Pulvinus ortadan iki ayrılmış, alt ve üstü, stilize rumi dizisi ile bezenmiştir.

Katalog No: 11, Figür No: 14, Buluntu Yeri: Hadrianopolis Kuzeybatı Nekropol Kilisesi, Malzeme: Kireçtaşı, Ölçü: İ. G.: 47 cm, İ. U.: 55 cm, İ. Y.: 15 cm, B. Ç.: 40 cm, İmp. A. G.: 47 cm, İmp. Ü. G.: 60 cm, İmp. A. U.: 57, İmp. Ü. U.: 70 cm, İmp. Y.: 16 cm, Ab. G.: 60 cm, Ab. U.: 71 cm, Ab. Y.: 10 cm

Tanım: Kireçtaşıdan üretilmiş, *in situ* olmayan ion-impot başlık büyük oranda sağlamdır, sadece impost ve abaküsün küçük bir bölümü kırıktır. Yarı işlenmiş bir başlıktır. Tüm yüzeyler düzleştirilmiş olsa da herhangi bir bölümünde belirgin bezeme yoktur. Ekinus ve pulvinus kabaca işlenerek bırakılmıştır. Pulvinustaki yüzeysel tutulmuş balteus bandı tek bezeme unsurudur.

Katalog No: 12, Figür No: 15, Buluntu Yeri: Hadrianopolis Geç Roma Konutu, Malzeme: Kireçtaşı, Ölçü: İ. G.: 40 cm, İ. U.: 68 cm, İ. Y.: 11 cm, B. Ç.: 30 cm, İmp. A. G.: 36 cm, İmp. Ü. G.: 54 cm, İmp. A. U.: 70, İmp. Ü. U.: 100 cm, İmp. Y.: 22 cm, Ab. G.: 54 cm, Ab. U.: 100 cm, Ab. Y.: 9 cm

Tanım: Kireçtaşıdan üretilmiş, *in situ* olmayan ion-impot başlık kırıktır. 2/3 oranda korunabilmiştir. Yarı işlenmiş bir başlıktır. Tüm yüzeyler düzleştirilmiş olsa da herhangi bir bölümünde bezeme yoktur. Ekinus ve pulvinus kabaca işlenerek bırakılmıştır.

Katalog No: 13, Figür No: 16, Buluntu Yeri: Hadrianopolis Kuzeybatı Nekropol Kilisesi, Malzeme: Kireçtaşı, Ölçü: İ. G.: 45 cm, İ. U.: 64 cm, İ. Y.: 11 cm, B. Ç.: 24 cm, İmp. A. G.: 40 cm, İmp. Ü. G.: 50 cm, İmp. A. U.: 62, İmp. Ü. U.: 85 cm, İmp. Y.: 13 cm, Ab. G.: 57 cm, Ab. U.: 90 cm, Ab. Y.: 7 cm

Tanım: Kireçtaşıdan üretilmiş, *in situ* olmayan ion-impot başlık kırıktır. 2/3 oranda korunabilmiştir. Yarı işlenmiş bir başlıktır. Tüm yüzeyler düzleştirilmiş olsa da sadece volütünde ve pulvinusunda bezeme vardır. İmpostun köşelerinde sivri yaprak benzeri bir motif seçilebilmekte, ancak yoğun tahribattan dolayı net tanımı yapılamamaktadır. Volütteki helezonlar yüzeysel işlenmiştir. Pulvinus ortasındaki balteus bandı oldukça yüzeysel işlenmiştir.

Katalog No: 14, Figür No: 17, Buluntu Yeri: Hadrianopolis Kuzeybatı Nekropol Kilisesi, Malzeme: Bej Mermer, Ölçü: İ. G.: 50 cm, İ. Y.: 14 cm, İmp. A. G.: 60 cm, İmp. Y.: 18 cm, Ab. Y.: 10 cm

Tanım: Mermerden üretilmiş, *in situ* olmayan ion-impot başlık kırıktır. 1/4 oranda korunabilmiştir. İonik ve impost bölümünde bezeme varken abaküsü sade bırakılmıştır. Ekinusta üç sıra iyi işlenmiş ion kymationu vardır. İon kymationunu oluşturan yumurtalarda, dönemin özelliği olarak yumurta-çanak ilişkisi kaybolmuş, sadece yumurtayı saran kabuk şekline dönüşmüştür. Antik çağdaki gibi derinlik etkisi yoktur, yumurtalar stilize ve yüzeysel işlenmiştir. Volüt büyük oranda kırık olduğundan detaylı bilgi verilemez, ancak helezonların iyi işlenmiş olduğu söylenebilir. İmpostun ortasında bitkisel ve geometrik desenli madalyon bulunur. Buradaki desenler tam anlaşılacakla birlikte çapraz haç veya Khristogram işlendiği söylenebilir.³⁰ Bu madalyondan bir sarmaşık filizlendir ve impostun iki kenarına doğru uzanır. Sap ve kıvrık dalların bir bölümü korunabilmiştir. Bitkisel dekor, işçilik açısından 8 ve 9 nolu başlıktakiyle birebir aynı özelliklere sahiptir.

³⁰ Hierapolis Müzesi'ndeki benzer bir ion-impot başlıkta madalyon içinde haç işlenmiştir. Ayrıntılı bilgi için bkz. Parman 2002, 189, Foto. 155-156.

Kaynakça

- Alp, A. O. (2006). Pisidia Bölgesi Roma Dönemi Bezemeli Mimari Elemanları. Yayınlanmamış Doktora Tezi. Ankara: Ankara Üniversitesi, Sosyal Bilimler Enstitüsü.
- Alp, A. O. ve Uzun, M. C. (2021). Geç Antik Çağ / Erken Bizans Dönemi Sütun Başlıkları Üzerine Bir Tipoloji Denemesi. 24. Uluslararası Ortaçağ ve Türk Dönemi Kazıları ve Sanat Tarihi Araştırmaları Bildirileri Kitabı. Nevşehir: Nevşehir Hacı Bektaş Veli Üniversitesi Yayınları.
- Alten, W. V. (1913). Geschichte des altchristlichen Kapitells. München-Leipzig: Delphin-Verlag.
- Arnold, D. (2003). The Encyclopedia of Ancient Egyptian Architecture. Cairo: American University in Cairo.
- Arslan, A. (2014). Konya Çevresi Bizans Dönemi Mimari Plastiği. Yayınlanmamış Doktora Tezi. Eskişehir: Anadolu Üniversitesi, Sosyal Bilimler Enstitüsü.
- Aytekin, F. (2019). Bursa Arkeoloji Müzesi Bizans Dönemi Mimari ve Litürjik İşlevli Yapısal Elemanları. Yayınlanmamış Yüksek Lisans Tezi. Eskişehir: Anadolu Üniversitesi, Sosyal Bilimler Enstitüsü.
- Beard, A. K. (2017). A Group of Seven Column Capitals from Roman Ancyra: A Unique Composite Style. Yayınlanmamış Yüksek Lisans Tezi. Ankara: Bilkent Üniversitesi, Arkeoloji Bölümü.
- Belke, K. (1996). Tabula Imperii Byzantini 9: Paphlogonien und Honorias. Wien: Verlag Der Österreichischen Akademie Der Wissenschaften.
- Betsch, W. E. (1977). The History, Production and Distribution of the Late Antique Capital in Constantinople. Doktora Tezi, Michigan: University of Pennsylvania.
- Cumalıoğlu, A. (2011). Hadrianopolis ve Çevresi Geç Antik – Erken Bizans Mimari Plastik Örnekleri. Yayınlanmamış Yüksek Lisans Tezi, İzmir: Dokuz Eylül Üniversitesi, Sosyal Bilimler Enstitüsü.
- Çelikbaş, E. ve Verim, E. (2021). Hadrianopolis Kuzeybatı Nekropol Kilisesi'nin Bema ve Apsis Mozaikleri. JMR, 14, 79-99.
- Dalton, O. M. (1911). Byzantine Art and Archaeology, Oxford: Clarendon Press.
- Deichmann, F. W. (1956). Studien zur Architektur Konstantinopels im 5. und 6. Jahrhundert nach Christus. Baden-Baden: Deutsche Beiträge zur Altertumswissenschaft.
- Dennert, M. (1997). Mittelbyzantinische Kapitelle: Studien zu Typologie und Chronologie. Bonn: Dr. Rudolf Habelt GmbH.
- Dimitrov, Z. (2014). Early Byzantine Architectural Elements from Lyutibrod and Its Region. Niš and Byzantium XII içinde (s. 185-192). Niš.
- Drakoulis, D. P. (2012). Regional transformations and the settlement network of the coastal Pontic provinces in the Early Byzantine period. G. R. Tsetschladze, E. Lafli, J. Hargrave ve W. Anderson (Ed), The Black Sea, Paphlagonia, Pontus and Phrygia in Antiquity: Aspects of archaeology and ancient history içinde (s. 79-95). Oxford: Archaeopress.
- Eliüşük, M. (2021). Hamam B. V. Keleş, E. Çelikbaş ve A. Yılmaz (Ed), Karabük – Eskipazar Paphlagonia Hadrianopolis'i (2010-2014 Sezonları) içinde (s. 33-44). Ankara: Bilgin Kültür Sanat Yayınları.
- Eyice, S. (1973). Tuzla'nın Değirmenaltı Mevkiinde Bir Bizans Kalıntısı. Sanat Tarihi Yıllığı, V, 27-78.
- Fıratlı, N. (1990). La sculpture byzantine figurée au musée archéologique d'Istanbul. Paris: Librairie d'Amerique et d'Orient.
- Hakan, G. (2009). Kocaeli Müzesindeki Bizans Devri Mimari Plastikleri. Yayınlanmamış Yüksek Lisans Tezi. Sakarya: Sakarya Üniversitesi, Sosyal Bilimler Enstitüsü.

- Hoddinott, R. F. (1963). *Early Byzantine Churches in Macedonia and Southern Serbia: a study of the Origins and the Initial Development of East Christian Art*. New York: St. Martin's Press INC.
- Kautzsch, R. (1936). *Kapitelstudien: Beiträge zu Einer Geschichte des Spätantiken Kapitells im Osten vom Vierten bis ins Siebente Jahrhundert*. Berlin/Leipzig: Verlag von Walter de Gruyter & Co.
- Keleş, V., Çelikbaş, E. ve Yılmaz, A. (2014). "Paphlagonia Hadrianopolis'i". H. Kasapoğlu ve M. A. Yılmaz (Haz.), *Anadolu'nun Zirvesinde Türk Arkeolojisinin 40. Yılı içinde (271-290)*. Ankara: Ankara Ofset Basım Matbaacılık.
- Keskin, E. (2010). *Çorum İli ve Çevresinde Bulunan Bizans Dönemi Taş Eserleri*. Ankara: Hacettepe Üniversitesi, Sosyal Bilimler Enstitüsü, Yayınlanmamış Doktora Tezi.
- Keskin, E. (2014). *Çorum İli ve Çevresinde Bulunan Bizans Dönemine Tarihlenen Taş Eserler Üzerinde Görülen Bezemeler, Çorum ve Kültür içinde (s. 233-239)*. Çorum: T.C. Çorum Valiliği İl Kültür ve Turizm Müdürlüğü Yayınları.
- Kılavuz, B. N. ve Çelikbaş, E. (2013). "Paphlagonia Hadrianopolis'i", *Tarihi Kültür ve Sanat Araştırmaları Dergisi*, 2 (3), 159-214.
- Krautheimer, R. (1965). *Early Christian and Byzantine Architecture*, Middlesex: Penguin Books Ltd.
- Niewöhner, P. (2021). *Byzantine Ornaments in Stone: Architectural Sculpture and Liturgical Furnishings*. Berlin/Boston: De Gruyter.
- Özmen, İ. G. (2013). *Kayseri ve Niğde Müzeleri'nde Bulunan Bizans Dönemi Taş Eserleri*. Yayınlanmamış Yüksek Lisans Tezi, Kayseri: Erciyes Üniversitesi; Sosyal Bilimler Enstitüsü.
- Öztaşkın, G. K. ve Sertel, S. (2017). *Olympos Bizans Dönemi Sütun Başlıkları ve Kaideleri*. B. Y. Olcay Uçkan (Ed.), *Olympos I: 2000 – 2014 Araştırma Sonuçları içinde (s. 79-116)*. İstanbul: Akmed.
- Parman, E. (2002). *Ortaçağ'da Bizans Döneminde Frigya (Phrygia) ve Bölge Müzelerindeki Taş Eserleri*. Eskişehir: Anadolu Üniversitesi Yayınları.
- Peschlow, U (2004). *Kapitell*. G. Schöllgen, E. Brakmann, A. Dihle, J. Engemann, K. Hoheisel, W. Speyer ve K. Thraede (Ed.), *Reallexikon für Antike und Christentum*, Band XX içinde (s. 57-123). Stuttgart: Anton Hiersemann.
- Peschlow, U (2015). *Ankara: Die bauarchäologischen Hinterlassenschaften aus römischer und byzantinischer Zeit*. Wien: Phoibos Verlag.
- Pralong, A. (2003). *Material Archéologique Errant*. B. Geyer ve J. Lefort (Ed.). *La Bithynie au Moyen Âge, Réalités Byzantines 9 içinde (s. 225-286)*. Paris: P. Lethielleux.
- Russo, E. (2008). *The Ionic Impost Capitals of the Church of St. John in Ephesus*. T.C. Kültür ve Turizm Bakanlığı Kültür Varlıkları ve Müzeler Genel Müdürlüğü 25. Araştırma Sonuçları Toplantısı Bildiri Kitabı Cilt I içinde (s. 221-234). Ankara: Kültür ve Turizm Bakanlığı Dösim Basımevi.
- Severin, H. G. (2010). *Ägyptische Spätantike: Marmorne Vorbilder in Kalkstein kopiert*. *Eastern Christian Art*, Vol. 7, 91-96.
- Sewing, K. (2020). *A New Pilgrimage Site of Late Antique Ephesus*. M. Ivanova ve H. Jeffrey (Ed.), *Transmitting and Circulating the Late Antique and Byzantine World içinde (s. 78-101)*. London: BRILL.
- Sodini, J. P. (1977). *Remarques sur la sculpture architecture d'Attique, de Béotie et du Péleponnèse à l'époque paléochrétienne*. *Bulletin de correspondance hellénique*, Vol. 101, 423-450.
- Söğüt, B. (2017). *Attauda (Hisar) Antik Kenti*. CEDRUS, V, 241-260.
- Tschilingirov, A (1978). *Die Kunst des christlichen Mittelalters in Bulgarien 4. Bis 18. Jahrhundert*. Berlin: Union Verlag Berlin.
- Türker, A. Ç. (2014). *Çanakkale'den Ion-Impost Sütun Başlıkları*. Olba, Vol. XXII, 337-368.
- Vemi, V. (1989). *Les Chapiteaux Ioniques à imposte de Grèce à l'époque paléochrétienne*. Athenes: Ecole française d'Athènes/Paris: De Boccard.

- Verim, E. (2019). Paphlagonia'da Bir Piskoposluk Merkezi: Hadrianopolis Antik Kenti. Uluslararası Geçmişten Günümüze Karabük ve Çevresinde Dini, İlmî ve Kültürel Hayat Sempozyumu. Karabük: Karabük Üniversitesi Yayınları.
- Verim, E. (2020). Paphlagonia Hadrianopolis'i Kilise A Mimarisi Üzerine Yeni Bir Değerlendirme. SAKTAD, 3 (3), 383-407.
- Verim, E. (2021a). Dört Nehir Kilisesi (Kilise B). V. Keleş, E. Çelikbaş ve A. Yılmaz (Ed.), Karabük – Eskipazar Paphlagonia Hadrianopolis'i (2010-2014 Sezonları) içinde (s. 45-88). Ankara: Bilgin Kültür Sanat Yayınları.
- Verim, E. (2021b). Chora Kilisesi (Kilise A). V. Keleş, E. Çelikbaş ve A. Yılmaz (Ed.), Karabük – Eskipazar Paphlagonia Hadrianopolis'i (2010-2014 Sezonları) içinde (s. 89-152). Ankara: Bilgin Kültür Sanat Yayınları.
- Verim, E. ve Çelikbaş, E. (2021). Hadrianopolis Antik Kenti Erken Bizans Dönemi Sütun Başlıkları. 25. Uluslararası Orta Çağ ve Türk Dönemi Kazıları ve Sanat Tarihi Araştırmaları Sempozyumu. Konya: Dizgi Ofset Matbaacılık.
- Wiegand, T. (1906). Milet: Ergebnisse der Ausgrabungen und Untersuchungen seit dem Jahre 1899. Berlin: Walter de Gruyter GmbH.
- Yegül, F. K. (1974). Early Byzantine Capitals from Sardis. A Study on the Ionic Impost Type. *Dumbarton Oaks Paper*, Vol. 28, 265-274.
- Zollt, T. (1994). Kapitellplastik Konstantinapolis vom 4. Bis 6. Jahr hundert n. Chr.: Mit einem Beitrag zur Untersuchung des ionischen Kämpferkapitells. Bonn: Dr. Rudolf Habelt GmbH.

Figür Listesi



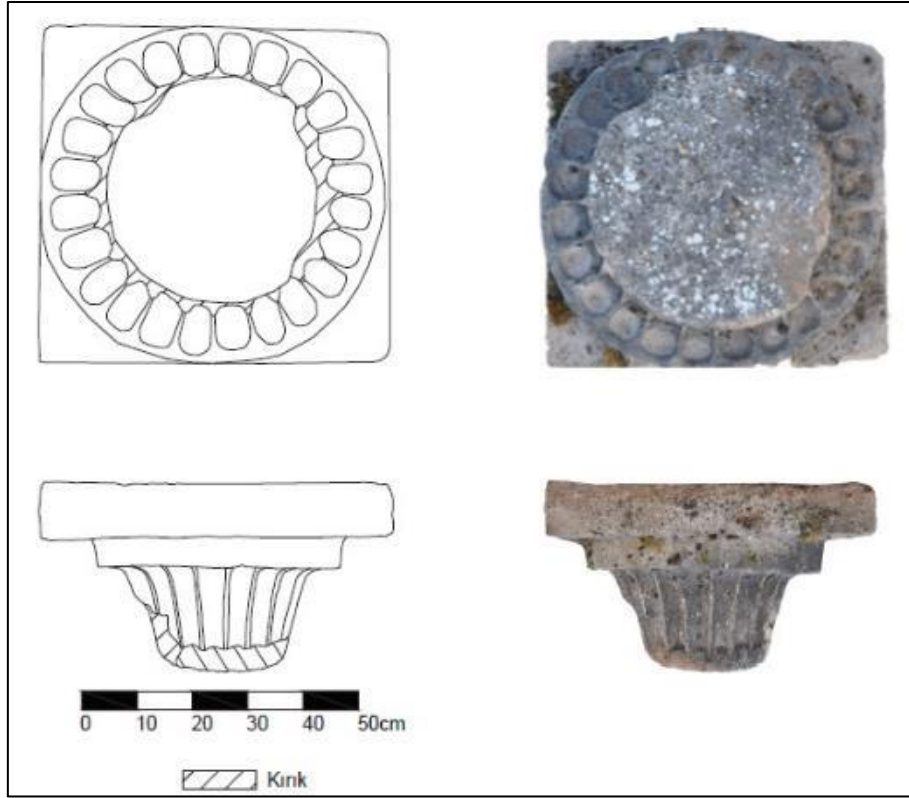
Figür 1: Çaylı Köyü Sarı Traverten Taş Ocağı ve Kentteki Mimari Parçalar



Figür 2: Adiller Köyü Vişne Çürüğü Granit Ocağı ve Kentteki Mimari Parçalar



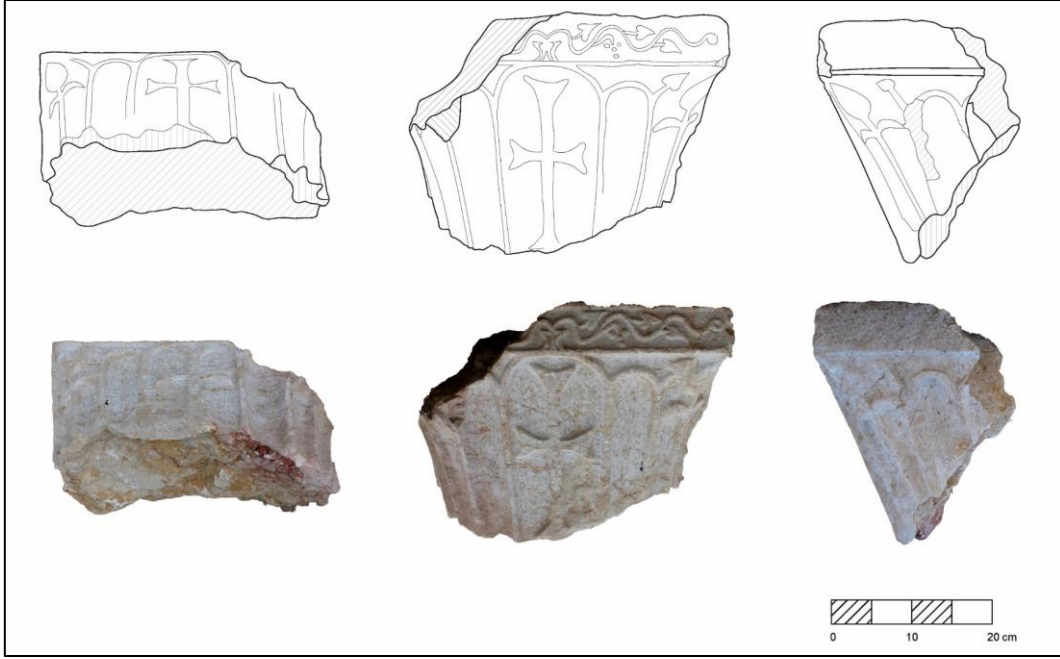
Figür 3: Budaklar Köyü Bej Mermer Ocağı



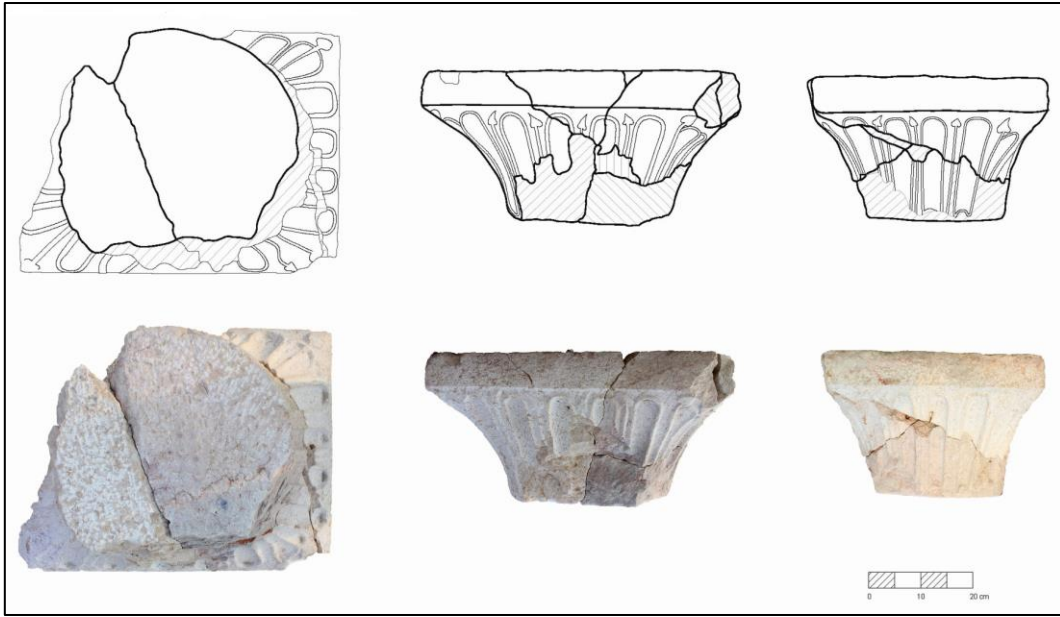
Figür 4: 1 Nolu Yivli Sütun Başlığı



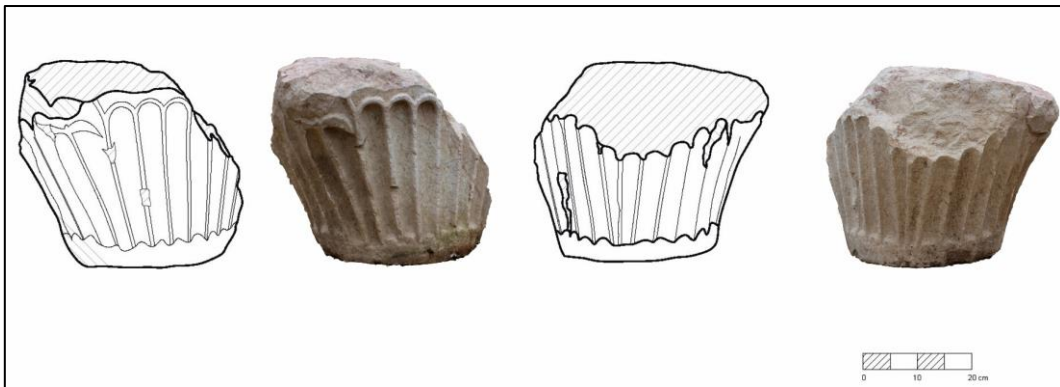
Figür 5: 2 Nolu Yivli Sütun Başlığı



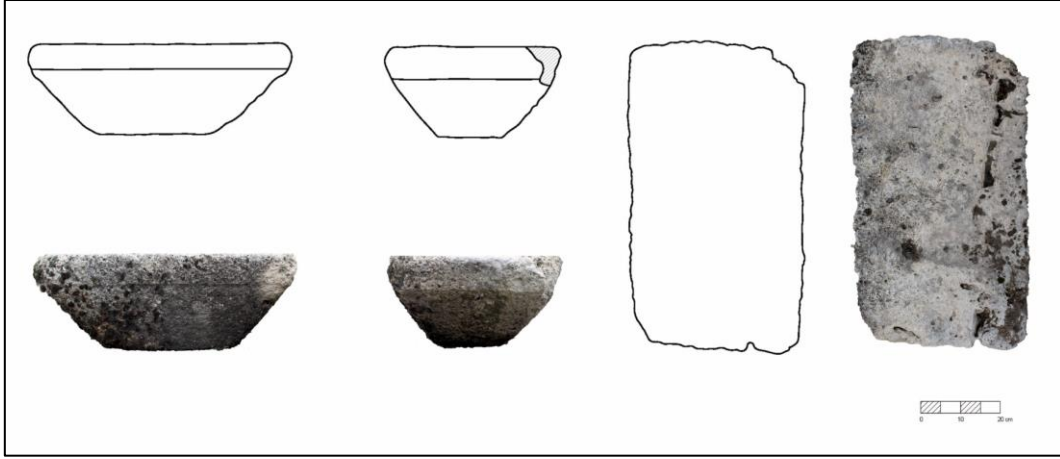
Figür 6: 3 Nolu Yivli Sütun Başlığı



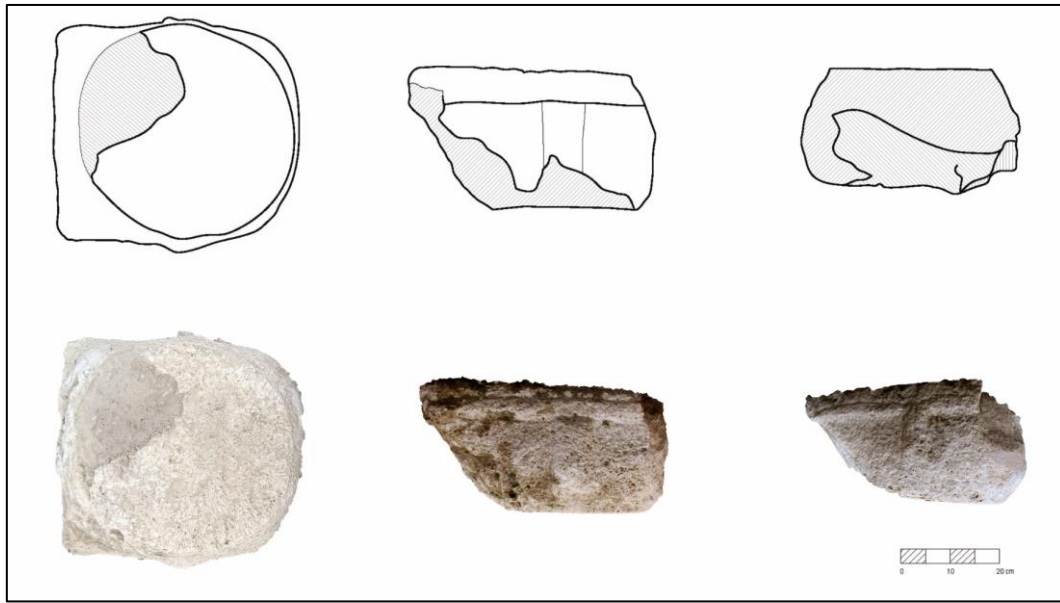
Figür 7: 4 Nolu Yivli Sütun Başlığı



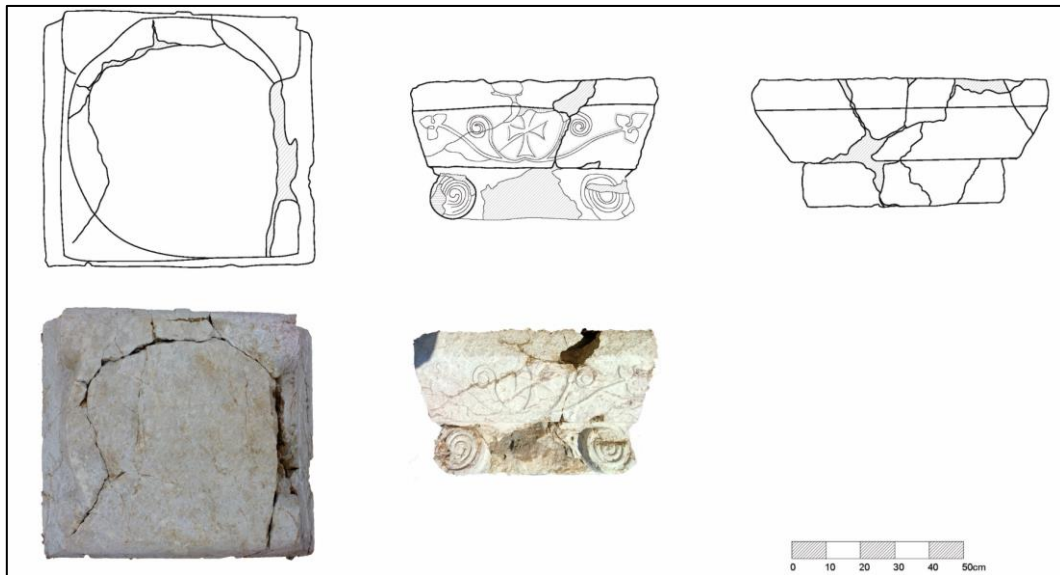
Figür 8: 5 Nolu Yivli Sütun Başlığı



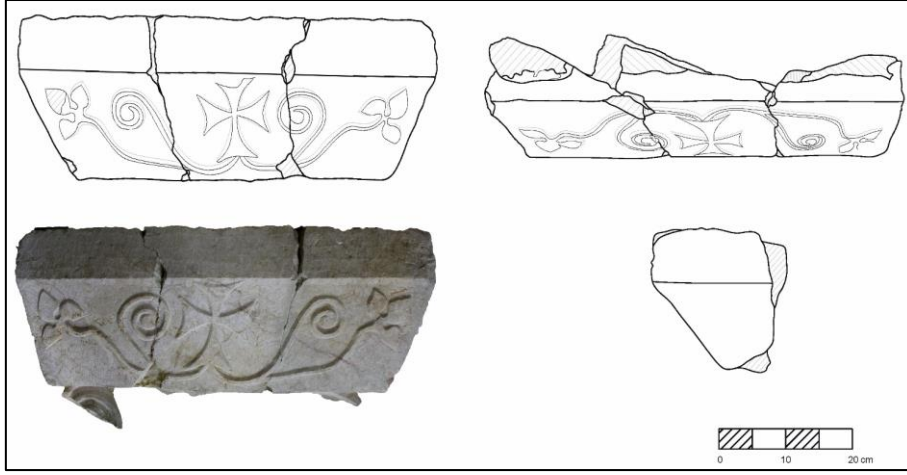
Figür 9: 6 Nolu İmpost Başlık



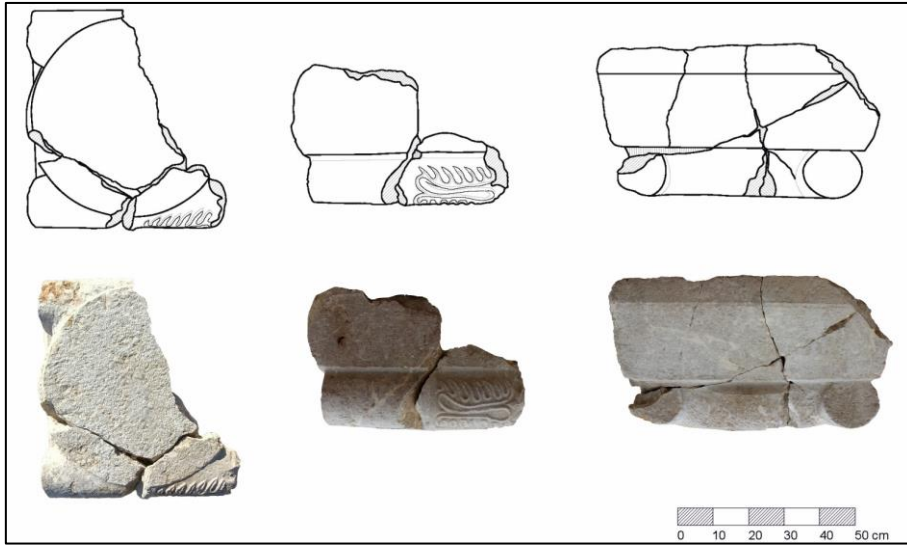
Figür 10: 7 Nolu İmpost Başlık



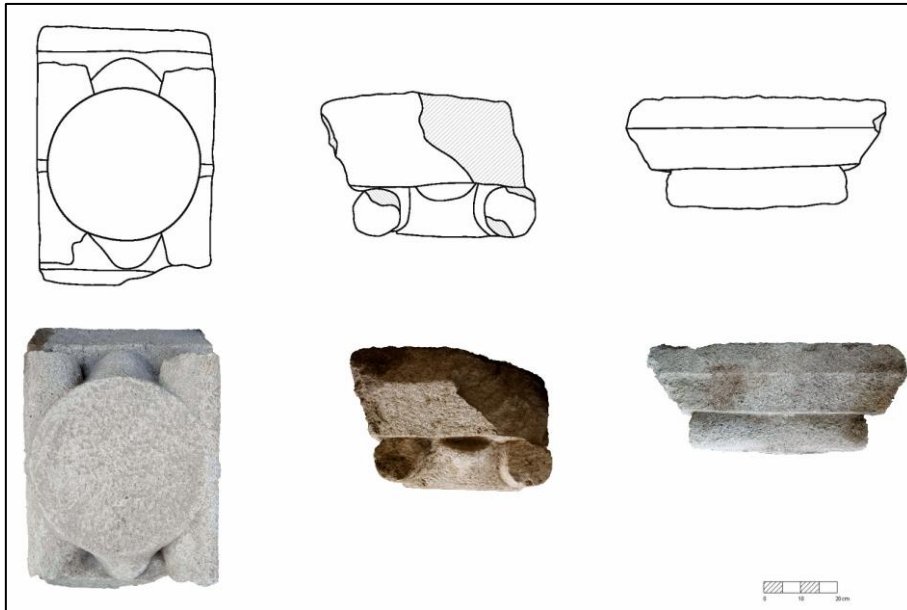
Figür 11: 8 Nolu İon-İmpost Başlık



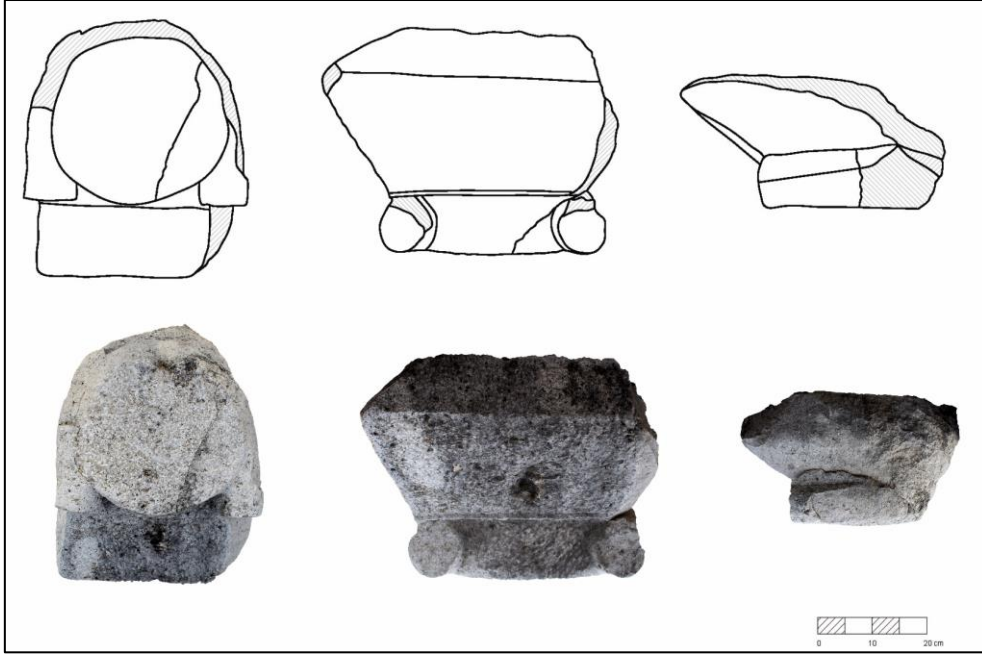
Figür 12: 9 Nolu İon-İmpost Başlık



Figür 13: 10 Nolu İon-İmpost Başlık



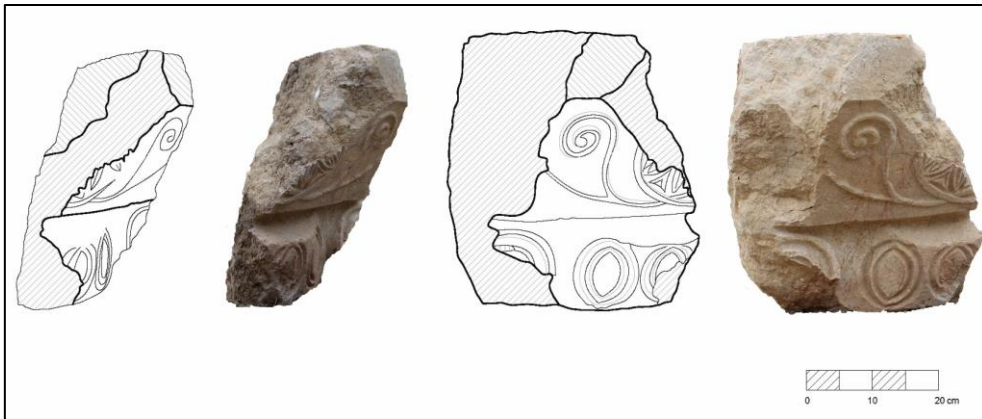
Figür 14: 11 Nolu İon-İmpost Başlık



Figür 15: 12 Nolu İon-İmpost Başlık



Figür 16: 13 Nolu İon-İmpost Başlık



Figür 17: 14 Nolu İon-İmpost Başlık