

## Yalvaç Teknik Bilimler MYO Öğrencilerinin Cinsiyet ve İş Etiği Algıları Arasındaki İlişkilerin Belirlenmesi

Recep KÜLCÜ<sup>1,\*</sup>, Şahin FİLİZ<sup>2</sup>

1-Süleyman Demirel Üniversitesi, Yalvaç Teknik Bilimler MYO, Isparta, Türkiye  
Akdeniz Üniversitesi, Sosyal Bilimler Enstitüsü Felsefe Anabilim Dalı, Antalya, Türkiye  
recepkulcu@sdu.edu.tr

2-Akdeniz Üniversitesi, Edebiyat Fakültesi Felsefe Bölümü, Antalya, Türkiye  
karabağsahin@gmail.com

Geliş tarihi: 10.11.2016, Yayına kabul tarihi: 08.12.2016

### Özet

Bu çalışmada, Yalvaç Teknik Bilimler MYO öğrencilerinin deontolojik temelde iş algılarının ve cinsiyet farklılıklarının bu algı üzerine etkilerinin belirlenmesi hedeflenmiştir. Bu kapsamda Yalvaç Teknik Bilimler Meslek Yüksekokulu'nda okumakta olan öğrencilerle bir anket çalışması yürütülmüştür. Yalvaç Teknik Bilimler Meslek Yüksekokulu, Süleyman Demirel Üniversitesi bünyesinde Yalvaç ilçesinde eğitim ve öğretim faaliyetlerini yürütmektedir. Yüksekokulda farklı özelliklerde birçok bölümde eğitim öğretim faaliyetleri gerçekleştirilmektedir. Bu bölümler; bilgisayar teknolojisi, çevre koruma teknolojileri, elektrik enerjisi, tekstil, giysi, ayakkabı ve deri, elektronik ve otomasyon, mimari restorasyon, yapı denetimi ve madenciliktir. Bu çalışmada anket soruları, Small (1992) ve Khalizani vd. (2011) tarafından hazırlanmış olan ve öğrencilerde, iş etiği belirleme amacıyla oluşturulmuş ölçeğe göre düzenlenmiştir. Anket çalışması sonucunda toplanan veriler, bilgisayar destekli istatistiksel analiz programı kullanılarak değerlendirilmiştir. Ki-Kare Yöntemi kullanılarak gerçekleştirilen analizlerde, öğrencilerin iş etiği konusundaki davranış ve tutumları ile cinsiyetleri arasındaki ilişkilerin belirlenmesi hedeflenmiştir.

Anahtar kelimeler: İş etiği, iş etiği algısı, Yalvaç Teknik Bilimler Meslek Yüksekokulu

### *Determination of the Relationship between Yalvaç Vocational School of Technical Science Student's Perceptions on Business Ethics and Gender*

#### Abstract

This study aims to determinate the relationship between gender of vocational high school students' and perceptions on business ethics. Based on the deontological theory of ethics, a survey was designed, and conducted with Yalvaç Vocational School of Technical Science. Yalvaç Vocational School of Technical Science located in Suleyman Demirel University in Isparta. Yalvaç Vocational School of Technical Science have 9 department which are computer technologies, environment protection and control technologies, electrical energy, textiles, clothing, leather, shoes, electronics and automation, architectural restoration, building control and mining. Our survey is constructed by incorporating previous survey questions and the scales used in Small (1992) and Khalizani et al. (2011) which focused student's perceptions of business ethics. Data collected by the survey (with Google Drive) were analyzed by statistical analyzing software. Significant differences were analyzed by Chi-square methods between attitudes and behaviors related to business ethics; duration of education, gender and department separately.

Keywords: Business Ethics, Business Ethics Perceptions, Yalvaç Vocational School of Technical Science

## Giriş

Etik, Yunanca kökenli bir kelimedir ve Yunanca “karakter” anlamına gelmektedir. Etik kelimesinin Yunanca’da karşılığı “ethos” tur. Etik tanımlanması oldukça güç bir içeriğe sahiptir, bunun nedeni farklı bilim dallarının etik kelimesini farklı şekillerde tanımlaması ve farklı anlamlar yüklemesidir. Örneğin etik kavramı Latince’de; alışkanlık ve davranış anlamındaki “morality” kavramına karşılık gelir. Arapça’da “Hulk” kelimesi bu kavramı karşılarken Türkçe’de Arapça kelimeden türetilmiş ahlak kelimesi kullanılmaktadır(Taş vd., 2005). Etik, felsefede ayrı bir disiplindir ve yukarıdaki tanımlamaların dışında ahlak üzerine düşünmek olarak tanımlanmaktadır. Ahlak kuralları içerirken etik, ahlak üzerine düşünen ve ahlak üreten bir disiplin olarak karşımıza çıkmaktadır.

Etik, insanların toplumsal ilişkilerinin temelini oluşturan ve toplumsal yaşamı düzenleyen değerleri, normları, kuralları ya da iyi-kötü gibi, ahlaksal açıdan araştıran bir felsefe disiplini (Aydın, 2010). Etik, toplumsal ve iş yaşamında hangi davranış ve kararların evrensel değer ve ölçütlere aykırı olduğunu tartışarak yaşamımızı düzenleyen temel ahlak yasalarının oluşturulması ve güncellenmesi için gerekli bilimsel ve felsefi tartışma zemini oluşturur.

İş etiği, etik disiplini içerisinde uygulamalı etik kapsamında değerlendirilmektedir. İş etiğinin hedefi, farklı meslek gruplarının kendi koşulları doğrultusunda evrensel etik ilkelerini belirlemektir. İş etiği, çalışma yaşamı içerisinde işçi ve insan haklarının korunması, çalışma güvenliğinin sağlanması ve üretimde fikri hakların korunması gibi birçok alanda ilkeler oluşturmayı hedeflemektedir. Etik, bir felsefe disiplini olarak, değişen koşullar doğrultusunda bu ilkeleri tartışarak geliştirmekte ve güncellemektedir. Çalışma hayatında etik ilkelerin doğru bir şekilde işleyebilmesi için, işveren ve çalışanların etik kavramını ve iş etiğinin amaçları ile

niteliklerini doğru kavramış olmaları büyük önem taşımaktadır. Bu nedenlerle, iş etiği derslerinin eğitim ve öğretim süreçlerinde öğrencilere verilmesi stratejik öneme sahiptir. Ülkemizde ön lisans, lisans ve lisansüstü programların bir kısmında iş etiği dersleri verilmekte ancak bu dersler genellikle dersin verildiği bölümün öğretim elemanları (uzmanlık alanları felsefe olmayan) tarafından öğrencilere aktarılmaktadır. Etik, iş ve sosyal yaşam içerisine doğrudan girmiş olması özelliğiyle felsefenin en önemli kollarından birisidir. Bu bağlamda, iş etiği derslerinin felsefe alanında çalışan öğretim elemanları tarafından verilmemesi, etik kavramının tarihsel gelişimi, niteliği ve yapısının doğru bir şekilde aktarılamamasına neden olmaktadır. 2016 yılı itibarıyla ülkemizde lisansüstü programlarda müfredatlara etik konusunda bir ders konulması zorunluluğu getirilmiştir. Bu derslerin niteliği, akademik yayın etiği üzerinedir ve çalışma hayatında iş etiği konularını kapsamamaktadır. Ancak, ülkemizde ön lisans ve lisans düzeyinde birçok bölümde iş etiği dersi müfredatlar içerisinde yer almamaktadır.

Meslek yüksekokulları, ülkemizde tarım, sanayi, bilişim ve hizmet sektörlerine ara eleman yetiştiren kurumlardır. Bu okullardan mezun olan öğrenciler, çalıştıkları kurumlarda genellikle doğrudan üretimin ve satışın gerçekleştirildiği alanlarda çalışmaktadırlar. Bu durum, çalıştıkları kurumlarda hiyerarşik olarak kendilerinden yüksek yöneticilerin ve kendilerine bağlı olarak çalışan işçilerin olduğu, dolayısıyla sektörde çalışan bütün paydaşlarla ilişki içerisinde oldukları bir konumu ortaya koymaktadır. Bu kapsamda meslek yüksekokulu öğrencileri, iş etiği konusunda yöneticilerin uygulayabileceği ihlaller ve çalışanların maruz kaldıkları sorunları doğrudan gözlemleyebilecek konumda faaliyet yürütecek bir pozisyonda istihdam edilmektedirler. Bu nedenle, iş etiği konusundaki farkındalıkları stratejik

bir öneme sahiptir. Ülkemizde meslek yüksekokullarında bazı bölümlerde iş etiği dersleri verilirken, birçok bölümde müfredatta yer almamaktadır. İş etiği dersinin müfredatlarda yer almaması önemli bir soruna neden olmaktadır. Ancak ülkemizde, müfredatta yer alan derslerin içerikleri ve uygulamasının da öğrencilerin iş etiği olgusunu içselleştirebilmelerinde ne derecede etkili olduğu konusunda yeterli veri bulunmamaktadır. Bu kapsamda gerçekleştirilecek çalışma, iş etiği konusunda meslek yüksekokullarının, hem mevcut durumunu ortaya koyacak hem de mevcut durumu düzeltme konusunda yapılabilecekler konusunda bir perspektif oluşturacaktır.

Çalışma kapsamında, meslek yüksekokulunda farklı bölümlerde okuyan öğrencilerin iş etiği ve ahlakı konularını içeren bir anket çalışması gerçekleştirilmiştir. Cinsiyet, demografik değişkenler içerisinde toplumsal araştırmalarda en çok kullanılan değişkendir. Cinsiyetlerin etik tutumlar ve prensipler üzerine etkileri konularında birçok çalışma yapılmıştır. Ruegger ve King (1992), Rawwas (1996), West ve ark. (2004) araştırmalarında kadınların erkeklere göre etik prensiplere bağlılıklarının daha yüksek olduğunu tespit etmişlerdir. Uzel (2006), etik konusunda, kadınları toplum merkezli, erkekleri ise ben merkezli olarak tanımlamıştır.

Çalışma kapsamında elde edilen veriler cinsiyet farklılıklarına göre değerlendirilerek, cinsiyetlerin iş etiği algısı üzerindeki etkilerinin belirlenmesi hedeflenmiştir.

### Veri Toplama Aracı

Çalışma nicel değerlendirme yöntemi kullanılacak şekilde planlanmıştır. Nicel değerlendirme ölçeği için veri toplama aracı olarak tasarlanan anket, Google formları kullanılarak elektronik ortamda uygulanmıştır. Google formu kullanılarak hazırlanan anket, Google Drive içerisinde

yerleştirilmiş ve yazılım tarafından üretilen link Yalvaç Teknik Bilimler Meslek Yüksekokulu (YTBMYO)'unda eğitim gören öğrencilere elektronik posta yoluyla gönderilmiştir (Şekil 1). Öğrenciler bilgisayar veya cep telefonlarından erişerek anket verilerini doldurmuşlardır.

Şekil 1. Google drive üzerinden öğrencilere uygulanan anketin görüntüsü

Anket 4 aşamadan oluşturulmuştur. 1. aşamada öğrencilerin cinsiyet, bölüm ve sınıf bilgileri alınırken, diğer aşamalarda iş etiği konusundaki sorular 5'li likert ölçeği kullanılarak hazırlanmıştır. Öğrenciler hazırlanan sorular veya önermeler konusundaki düşüncelerini 1-5 arasında puanlamışlardır. Anket çalışması kapsamında öğrencilere yöneltilen sorular, Small (1992), Khalizani vd. (2011) ve Alayoğlu vd. (2012)'nin araştırmalarında uygulanan ve hedefi öğrencilerin ve özel sektör çalışanlarının iş ahlakı algıları ile tutumlarını belirlemek hedefiyle oluşturdukları ölçek kullanılarak tasarlanmıştır. Ankette iş etiği konusunda öğrencilere, toplam 22 soru yöneltilmiş ve bu soruları likert ölçeğine göre 1-5 arasında puanlamaları istenmiştir (Çizelge 1).

Çizelge 1. Anket kapsamında öğrencilerden 5’li Likert Ölçeği’ne göre puanlaması istenen sorular

Soru No	Soru	1	2	3	4	5
1	Kadınlar erkeklere göre ahlaka daha uygun davranır.					
2	Ahlak daha çok duygusal yargılardan ibarettir.					
3	Erkekler ahlaki prensiplerinden taviz vermeye meyillidir.					
4	Ahlaklı olmak yetişkin (belli yaşın üzerinde) olmayı gerektirir.					
5	Yetişkin erkekler yetişkin kadınlara göre daha ahlakidir.					
6	Gençler ahlaki kurallara daha fazla uyarlar.					
7	Bir işletmenin var olma(maddi ve manevi) nedeni para kazanmaktır.					
8	Ahlak eğitim ve öğretim ile aktarılabilen bir olgudur.					
9	Ahlak üzerinde akademik çalışma yapılması gereken önemli bir konudur.					
10	Ahlak gerçek hayata aktarılabılır bir kavramdır.					
11	Yüksek eğitim almış bireyler ahlaki prensiplere daha fazla önem verirler.					
12	Kişinin yaşı ile ahlaki davranışları arasında ilişki vardır.					
13	İş hayatının kendine özgü kuralları vardır.					
14	İş hayatında başarılı bir kişinin ahlaki prensipleri dikkate almasına gerek yoktur.					
15	Her iş adamı farkında olsa da olmasa da ahlaki prensiplere uygun hareket eder.					
16	Hukuka uygun olarak hareket edildiğinde ahlaki sorunlar yaşanmaz.					
17	İş hayatında kararlar ahlaki bakış açısından daha çok rasyonel ekonomik yaklaşımla alınır.					
18	İş dünyası manevi değerlerden bağımsızdır.					
19	Serbest piyasa koşulları toplum ihtiyaçlarını en iyi şekilde karşılayacaktır. Rekabeti kısıtlamak topluma fayda vermeyeceği gibi temel hukuk kurallarının da ihlali anlamına gelir.					
20	Kar elde etmek firmanın en üst düzey (nihai)amacıdır.					
21	Bir market alışverişinde hatalı olarak düşük fiyat etiketi konmuş bir ürünü satın almak ahlaki bir sorun değildir.					
22	İş hayatında başarılı olanlar idealist iş adamları değil, piyasa kurallarına uygun hareket edenlerdir.					

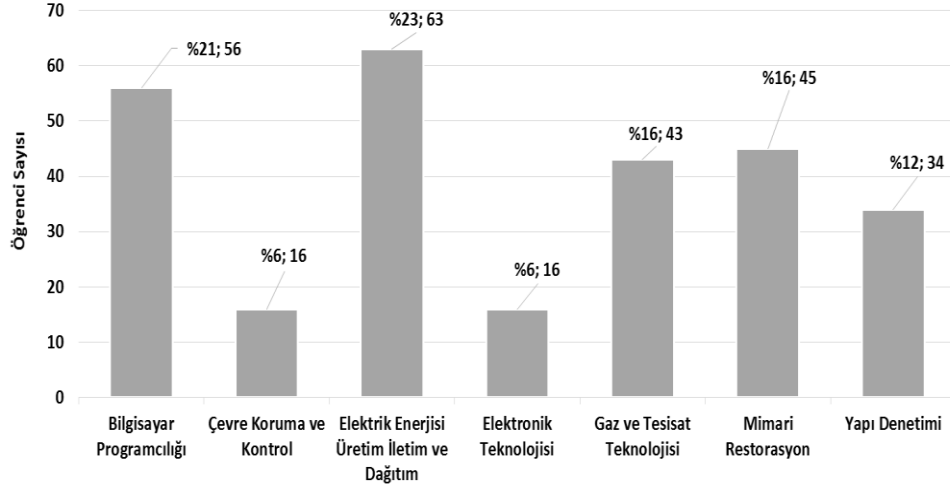
### Anket uygulaması yapılan evren

Anket çalışmasının gerçekleştirileceği uygulama evreni olarak, Süleyman Demirel Üniversitesi Yalvaç Teknik Bilimler Meslek Yüksekokulunda (YTBMYO) farklı bölümlerde okuyan öğrenciler belirlenmiştir.

YTBMYO 2009 yılına kadar Yalvaç Meslek Yüksekokulu bünyesinde Teknik Programlar bölümü olarak eğitim-öğretimi sürdürmekte iken, Yükseköğretim Kurulu Başkanlığının 21/05/2009 tarihli genel kurul toplantısında alınan karar, 09/07/2009 tarih ve 20598 sayılı yazısı ile Yalvaç Meslek Yüksekokulu’ndan ayrılıp, Yalvaç Teknik Bilimler Meslek Yüksekokulu adıyla, aynı binada eğitim ve öğretim faaliyetlerine başlamıştır. Yüksekokulda 7 bölüm ve bu bölümler bünyesinde toplam 9 program

bulunmaktadır. Bu programlar; Bilgisayar Programcılığı, Çevre Koruma ve Kontrol, Deri Teknolojisi, Elektrik Enerji Üretim, İletim ve Dağıtım, Elektronik Teknolojisi, Gaz ve Tesisatı Teknolojisi, Mimari Restorasyon, Giyim Üretim Teknolojisi, Yapı Denetimi’dir. Ancak, öğrenci tercihlerine bağlı olarak, Deri Teknolojisi bölümü öğrenci alımına kapatılmıştır.

Anketlerin linkleri, öğrencilere gönderildikten sonra toplam 273 öğrenciden geri dönüş alınmıştır. Anketi dolduran öğrencilerin bölümlere göre dağılımları Şekil 2’de sunulmuştur. Ankete en fazla ilgi gösteren bölümler, %23 ile Elektrik Enerjisi Üretim İletim ve Dağıtım, %21 ile Bilgisayar Programcılığı olmuştur. Yüksekokulda en yüksek öğrenci sayısı Mimari Restorasyon bölümünde olmasına rağmen, bu bölümde katılımcı sayısı 45’te kalmıştır.

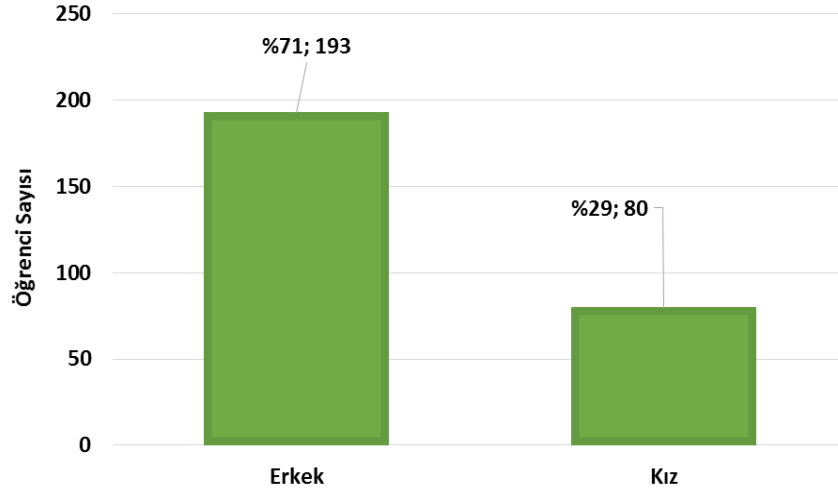


Şekil 2. Anket sorularına cevap veren öğrencilerin bölümlere göre dağılımı

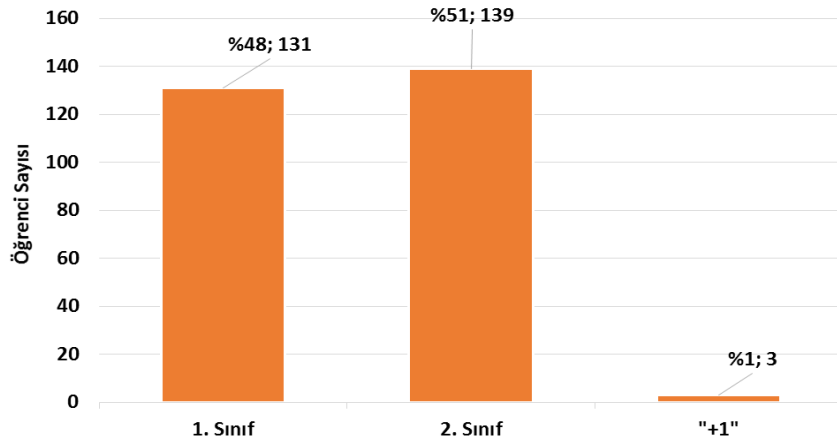
Anket çalışmasına katılan öğrencilerin cinsiyetlerine göre dağılımı Şekil 3’de gösterilmiştir. Anketi dolduran öğrencilerin %29’u kız, %71’i erkek öğrencilerdir. Ancak YTBMYO bünyesinde yer alan programların nitelikleri nedeniyle, erkek öğrenci sayısı kız öğrencilerden daha fazladır.

Bu nedenle ankete katılan kız öğrenci sayısı erkek öğrenci sayısında daha azdır.

Anket uygulamasına katılan öğrencilerin öğrenim süreleri Şekil 4’de gösterilmiştir. Öğrencilerin %51’i ikinci sınıf, %48’i birinci sınıf ve %1’i okulu bir yıl uzatmış öğrencilerdir.



Şekil 3. Anket sorularına cevap veren öğrencilerin cinsiyetlerine göre dağılımı



Şekil 4. Anket sorularına cevap veren öğrencilerin öğrenim sürelerine göre dağılımı

### Sonuçlar

Elektronik anket hazırlanırken, öğrencilerin hiçbir soruyu cevapsız bırakmalarına olanak tanınmamıştır. Bu nedenle, ankete katılan 273 öğrenci, bütün soruları likert ölçeğine göre puanlamıştır.

Öğrencilerin, anket çalışmasında sorulara verdikleri puanların ortalamaları, standart sapmaları ve frekans değerleri Çizelge 2’de gösterilmiştir.

Çizelge 2. Öğrencilerin anket sorularına verdiği puanlar

Soru No	<i>f</i>	$\bar{X}$
1	273	2,95±1,22
2	273	3,05±1,32
3	273	3,18±1,31
4	273	2,58±1,53
5	273	3,15±1,39
6	273	2,41±1,24
7	273	3,90±1,20
8	273	3,34±1,36
9	273	3,57±1,33
10	273	4,20±1,10
11	273	3,28±1,36
12	273	3,49±1,34
13	273	4,45±0,98
14	273	1,99±1,37
15	273	3,36±1,22
16	273	3,21±1,26
17	273	3,34±1,15
18	273	3,04±1,32
19	273	3,24±1,11
20	273	4,08±1,13
21	273	3,40±1,45
22	273	3,55±1,25

Öğrenciler bütün anket sorularını puanladıkları için, frekans değerleri 273

olarak sabit kalmıştır. Sorulara verilen yanıtların standart sapma değerleri, 0,98-1,53 arasında değişmektedir. Bu kapsamda

sorulara verilen yanıtlarda, ciddi sapmaların olmadığı görülmektedir. Bu durum, öğrencilerin sorulara büyük oranda benzer yanıtlar verdiklerini göstermektedir. Standart sapma değerlerinin çok yükselmemiş olması, öğrencilerin anket sorularını dikkatli okuduklarını da göstermektedir.

Öğrencilerin tamamının verdikleri cevaplar genel olarak incelendiğinde; öğrencilerin ahlakın yaş ve cinsiyete göre değişim gösterdiği konusunda net bir yargılarına olmamasına rağmen, kadınların daha ahlaklı olduğu ve yaş ilerledikçe ahlak kurallarına uyma oranının arttığı konusunda düşüncelerinin olduğu görülmektedir. Ayrıca kişinin eğitim oranı arttıkça, ahlak kurallarına uyma oranının da artacağı şeklinde fikirlerinin olduğu da ortaya çıkmıştır. Öğrenciler iş hayatı ve ahlak arasındaki ilişkilerde daha net yargılar ortaya koymuşlardır. İş hayatının kendine özgü kuralları olduğu ve işletmelerin nihai amacının kâr etmek olduğu konusunda net bir yargı ortaya

koymuşlardır. Bu kapsamda, her ne kadar iş hayatını ahlak kurallarının dışında görmeseler de, kendine özgü ahlak ilkelerine sahip olunması gerektiğini düşündüklerini ifade etmişlerdir.

Çizelge 3’de öğrencilerin sorulara verdikleri cevaplar, cinsiyet ölçeğinde değerlendirilmiş ve Ki-Kare istatistiksel analiz yöntemi kullanılarak elde edilmiş sonuçlar sunulmuştur. Ki-Kare analizinde hesaplanan P değerinin, çalışma için referans kabul edilen %5 anlamlılık seviyesinden yüksek olması, cinsiyetlerin soruya verdikleri cevap üzerinde istatistiksel açıdan bir farklılığın olmadığını gösterirken,  $P < 0,05$  koşulu sorulara verilen cevapta cinsiyetin etkisinin olduğunu ifade etmektedir.

İstatistiksel analiz sonuçlarına göre 1, 3, 5 ve 18 numaralı sorulardaki önermelere erkek ve kız öğrencilerin verdiği cevaplar arasında istatistiksel açıdan önemli seviyede farkların olduğu tespit edilmiştir.

Çizelge 3. Öğrencilerin cinsiyetlerine göre verdikleri cevapların Ki-Kare analiz sonuçları

Soru No	$\bar{X}$ Erkekler	f	$\bar{X}$ Kızlar	f	$X^2$ (Pearson)	SD	P
1	2,65±1,16	195	3,70±1,05	78	43,541	4	0,000*
2	3,06±1,32	195	3,01±1,31	78	2,373	4	0,667
3	3,01±1,31	195	3,68±1,20	78	16,827	4	0,002*
4	2,57±1,49	195	2,58±1,62	78	7,445	4	0,114
5	3,42±1,33	195	2,49±1,31	78	27,577	4	0,000*
6	2,46±1,24	195	2,29±1,24	78	2,500	4	0,645
7	3,89±1,25	195	3,99±1,08	78	3,328	4	0,504
8	3,35±1,39	195	3,34±1,29	78	2,485	4	0,647
9	3,56±1,34	195	3,62±1,29	78	2,311	4	0,679
10	4,19±1,12	195	4,31±1,05	78	0,870	4	0,929
11	3,34±1,36	195	3,19±1,37	78	1,746	4	0,782
12	3,53±1,39	195	3,43±1,21	78	6,195	4	0,185
13	4,42±1,03	195	4,60±0,83	78	6,045	4	0,196
14	2,01±1,37	195	1,90±1,39	78	1,969	4	0,741
15	3,37±1,24	195	3,35±1,18	78	2,134	4	0,711
16	3,17±1,29	195	3,34±1,20	78	2,702	4	0,609
17	3,33±1,18	195	3,36±1,07	78	4,251	4	0,373
18	3,09±1,35	195	2,94±1,26	78	13,187	4	0,010*
19	3,25±1,14	195	3,22±1,02	78	3,386	4	0,495
20	4,12±1,13	195	3,99±1,13	78	5,748	4	0,219
21	3,41±1,45	195	3,38±1,45	78	0,601	4	0,963
22	3,55±1,26	195	3,56±1,24	78	1,615	4	0,806

\*-İstatistiksel açıdan cinsiyetlerin verdiği cevaplar farklıdır ( $P < 0,05$ )

Birinci önerme, “Kadınlar erkeklere göre ahlaka daha uygun davranır” şeklindedir. Erkek öğrencilerin bu önerme için ortalama puanı 2,65 olurken kız öğrencilerde puan 3,70 seviyesine yükselmiştir. Bu önermeye, kız öğrencilerin erkeklerden istatistiksel açıdan önemli seviyede yüksek puan verdikleri tespit edilmiştir ( $P<0,05$ ). Bu önermeye verilen puanlar, kız öğrencilerin genel itibarıyla ahlak konusunda cinsiyetçi bir bakış açısına sahip olduklarını ortaya çıkartmıştır.

Üçüncü önerme “Erkekler ahlaki prensiplerinden taviz vermeye meyillidir” şeklindedir. Bu soru, bir anlamda 1. sorunun doğrulaması niteliğinde olup duruma tersten bakmaktadır. Bu önermeye kız öğrenciler 3,68 puan verirken, erkekler 3,01 puan vermişlerdir. Kız öğrenciler 3. önermeye 1. önerme ile çok yakın puan verirken erkekler 1. önermeden daha yüksek puan vermişlerdir. Ancak istatistiksel açıdan kızların verdiği puan erkeklerden önemli seviyede yüksek olmuştur ( $P<0,05$ ). Fakat 1. önerme için  $P$  değeri 0,000 ve  $X^2$  değeri 43,541 olarak hesaplanırken, 3. önerme için sırasıyla 0,002 ve 16,827 değerleri hesaplanmıştır. Ki-Kare bağımsızlık testi sonuçları, iki önermeye farklı cinsiyetlerin verdiği cevaplar arasında anlamlı bir farklılığın olduğunu gösterirken anlamlılık seviyesinin 1. önermede daha yüksek olduğunu işaret etmektedir. Bu durum, erkek öğrencilerin kadınların ahlaka daha uygun davrandıkları konusundaki muhalif tavırlarının, erkeklerin ahlaki prensiplerden taviz vermeye meyilli olmaları önermesinde zayıfladığını ifade ederken, kız öğrencilerin cinsiyetçi bakış açılarını her iki önermede de koruduklarını göstermektedir.

Beşinci önerme “Yetişkin erkekler yetişkin kadınlara göre daha ahlakidir” şeklindedir. Bu önermeye erkekler 3,42 puan verirken, kız öğrencilerin 2,49 puan verdikleri belirlenmiştir. Farklı cinsiyetlerin 5. önerme için verdikleri yanıtlar arasındaki fark, istatistiksel açıdan

anlamlı bulunmuştur ( $P<0,05$ ). Erkekler bu önermede, cinsiyetçi bir tavır alarak, özellikle 2. önermeden farklı görüş bildirmişlerdir. İki önerme arasındaki ayrım, farklı cinslerin yaşlarıyla ilgilidir. Erkek öğrenciler yetişkin erkeklerin kadınlardan daha ahlaki oldukları konusunda oldukça yüksek seviyede puanlama yapmışlardır. Kız öğrenciler bu önermeye erkeklerden belirgin seviyede düşük puan vermişleridir.

On sekizinci önerme “İş dünyası manevi değerlerden bağımsızdır” için erkek öğrenciler 3,09 puan verirken kız öğrenciler 2,94 puan vermiştir. Erkek ve kız öğrencilerin bu önerme için verdiği cevaplar arasında istatistiksel açıdan anlamlı bir farklılık tespit edilmiştir ( $P<0,05$ ). Ancak anket kapsamında sorulan sorulara farklı cinsiyetlerin verdiği cevaplarda istatistiksel açıdan anlamlı farklılık bulunan 4 önerme içerisinde, en zayıf farklılık 0,010  $P$  ve 13,187  $X^2$  değeriyle 18. önermede gerçekleşmiştir. Bu önermeye erkek öğrenciler kız öğrencilerden daha yüksek puan vermişlerdir.

Çalışma kapsamında anket içerisinde yer alan 2, 4, 6, 7, 8, 9, 10, 11, 12, 13, 14, 15, 16, 17, 19, 20, 21 ve 22. sorulara farklı cinsiyetlerdeki öğrencilerin verdikleri cevaplar arasında istatistiksel açıdan anlamlı düzeyde farklılıklar ortaya çıkmamıştır.

İkinci önerme “Ahlak daha çok duygusal yargılardan ibarettir” şeklindedir. Erkek öğrenciler bu önermeye 3,06 puan verirken, kızlar 3,01 puan vermişleridir. Bu durum her iki cinsinde ahlakı, yaşamda sosyal ve iş hayatını düzenleyen kurallardan çok, duygusal yargılar olarak algılandığını göstermektedir.

Dördüncü önerme “Ahlaklı olmak yetişkin (belli yaşın üzerinde) olmayı gerektirir” dir. Bu önerme, ahlak ile yaş arasında bir ilişki olup olmadığı konusundaki düşüncelerini ortaya çıkarmak için sorulmuştur. Erkek öğrenciler bu önermeye 2,57 puan verirken kızlar 2,58 puan vermiştir. Bu sonuçlar,



ahlaklı olmakla yaş arasında, net olmasa da, belli bir düzeyde bağın olduğunun düşünüldüğünü işaret etmektedir.

Erkek öğrencilerin altıncı önerme “Gençler ahlaki kurallara daha fazla uyarlar” için verdikleri ortalama puan 2,46 iken, kız öğrenciler 2,29 puan vermiştir. Bu soru, beşinci önermeyi tersten doğrulamak amacıyla sorulmuştur. Öğrenciler bu önermeye, ortalamanın altında cevap vererek, bu konuda bir önyargılarının olduğunu göstermişlerdir. 5. ve 6. önermelere verilen cevaplar arasındaki uyum, soruların dikkatli okunduğunu göstermektedir. Ayrıca anket içerisindeki on ikinci önerme olan “Kişinin yaşı ile ahlaki davranışları arasında ilişki vardır” için erkekler 3,53 puan verirken, kızlar 3,43 puan vermiştir. Dördüncü, altıncı ve on ikinci önermeler birlikte değerlendirildiğinde öğrencilerin yaş ve ahlaki davranışları arasında net ilişki kurulurken, ahlaki davranışların yaşın ilerlemesiyle doğru orantılı olduğu konusunda bir yargılarının olduğu ortaya çıkmaktadır.

Yedinci ve yirminci önermeler “Bir işletmenin var olma (maddi ve manevi) nedeni para kazanmaktır” ve “Kar elde etmek firmanın en üst düzey (nihai) amacıdır”, işletmelerin tek kuruluş amaçlarının para kazanmak olduğunu iddia eden ve birbirini doğrulayan önermelerdir. Yedinci önermeye erkekler ortalama 3,89, kız öğrenciler 3,99 puan vermiştir, bu puanlar yirminci önermede de benzer bir şekilde kızlar tarafından 3,99 ve erkekler tarafından 4,12 seviyelerinde olmuştur. Bu önermelere ortalamanın oldukça üzerinde bir puan verilmiştir. Bu durum öğrencilerin, mevcut piyasa koşullarında, bir işletmenin tek amacının para kazanmak olduğuna olan inançlarını ortaya koymaktadır.

Sekizinci, dokuzuncu ve on birinci önermeler “Ahlak eğitim ve öğretim ile aktarılabilen bir olgudur”, “Ahlak üzerinde akademik çalışma yapılması gereken önemli bir konudur” ve “Yüksek eğitim almış bireyler ahlaki prensiplere daha fazla

önem verirler” ahlak ile eğitim ve akademik çalışmalar arasındaki ilişkiler üzerinedir. Erkekler; sekizinci önermeye 3,35, dokuzuncu önermeye 3,56, on birinci önermeye 3,34 puan verirken, kızlar; sekizinci önermeye 3,34, dokuzuncu önermeye 3,62 ve on birinci önermeye 3,19 puan vermiştir. Bu puanlar, öğrencilerin, ahlakın eğitim ve öğretimle aktarılabileceğini ve üzerinde akademik çalışma yapılması gereken bir konu olarak düşündüklerini, ancak bu düşüncenin çok net bir yargı haline dönüşmediği göstermektedir.

Onuncu önerme “Ahlak gerçek hayata aktarılabılır bir kavramdır” öğrencilerin ahlakla yaşam arasında ne oranda bağ kurduklarını belirlemek için sorulmuştur. Bu önermeye erkek öğrenciler 4,19 puan verirken, kız öğrenciler 4,31 puan vermiştir. Alınan bu yüksek puan, öğrencilerin ahlakın sadece soyut bir kavram olmadığı, yaşama aktarılabılır olduğu konusunda kesin bir yargılarının olduğunu göstermektedir.

On üç, on dört, on beş, on yedi ve on sekiz numaralı önermeler iş hayatı ile ahlak arasındaki ilişkiler üzerinedir. On üçüncü önerme “İş hayatının kendine özgü kuralları vardır” için erkekler 4,42, kızlar 4,60, on dördüncü önerme “İş hayatında başarılı bir kişinin ahlaki prensipleri dikkate almasına gerek yoktur.” için erkekler 2,01, kızlar 1,90, on yedinci önerme “İş hayatında kararlar ahlaki bakış açısından daha çok rasyonel ekonomik yaklaşımla alınır” için erkekler 3,33, kızlar 3,36, on beşinci önerme “Her iş adamı farkında olsa da olmasa da ahlaki prensiplere uygun hareket eder” için erkekler 3,37, kızlar 3,35 puan vermişlerdir. Bu önermelere verilen puanlar öğrencilerin iş hayatının kendine özgün kuralları olduğunu düşünmelerine rağmen, bu kurallarında ahlaki prensiplerden uzak olmamaları gerektiğini düşündüklerini göstermektedir. On yedinci önermenin öğrenciler tarafından net olarak anlaşılmadığı görülmektedir. Muhtemelen öğrenciler ahlaki bakış açısını duygusal

veya kişisel bakış açısıyla karıştırmışlar ve önceki cevaplarıyla çelişir şekilde kararların ahlaki bakış açısından çok rasyonel ve ekonomik bakış açısıyla verilmesi gerektiği konusunda görüş bildirmişlerdir. Fakat on beşinci önermeye verilen cevap, on yedinci önermeyle birlikte değerlendirildiğinde, iş hayatında ne kadar rasyonel ve ekonomik yaklaşımlar geliştirilse de bu yaklaşımların farkında olmadan ahlaki ilkeleri de içereceğine inançları olduğu ortaya çıkmaktadır.

Erkek öğrenciler on altıncı önerme “Hukuka uygun olarak hareket edildiğinde ahlaki sorunlar yaşanmaz” için ortalama 3,17 puan verirken, kızlar 3,34 puan vermişlerdir. Hukukilik ve ahlakilik sıklıkla karıştırılan kavramlardır. Öğrenciler anket çalışmasında bu iki ifade arasında bir bağ olduğunu öngörürken, birebir aynı olmadıklarını da düşündüklerini ifade eden bir puan vermişlerdir. Bu bağlamda, puanın çok yüksek olmaması aslında olumlu bir yaklaşım olarak yorumlanabilir.

On dokuzuncu önerme “Serbest piyasa koşulları toplum ihtiyaçlarını en iyi şekilde karşılayacaktır. Rekabeti kısıtlamak topluma fayda vermeyeceği gibi temel hukuk kurallarının da ihlali anlamına gelir” için erkek öğrenciler 3,25 puan verirken kızlar 3,22 puan vermiştir. Bu kapsamda öğrenciler, serbest piyasa koşullarında rekabetin önemli olduğunu ve rekabetin kısıtlanmasının hukuki olmadığını düşünmektedirler. Ancak, belki de henüz iş hayatında olmadıkları için, bu konuda net bir yargı oluşturacak puan vermemişlerdir.

Yirmi birinci önerme “Bir market alışverişinde hatalı olarak düşük fiyat etiketi konmuş bir ürünü satın almak ahlaki bir sorun değildir” için erkek öğrenciler ortalama 3,41, kız öğrenciler 3,38 puan vermişlerdir. Bu soruda verilen durum hukuksal açıdan doğru fakat ahlaki açıdan tartışmalı bir vakadır. Kız ve erkek öğrencilerin bu soru karşısında hukuksal olanı tercih etmelerine rağmen, kesin bir yargı ortaya koyacak puanlama yapmadıkları görülmüştür.

Anketin yirmi ikinci ve son önermesi olan “İş hayatında başarılı olanlar idealist iş adamları değil, piyasa kurallarına uygun hareket edenlerdir” için erkek öğrenciler 3,55, kız öğrenciler 3,56 puan vermişlerdir. Erkek ve kız öğrencilerin bu önermeye verdikleri puanlar hemen hemen aynıdır. Bu önermeye verilen puan, öğrencilerin cinsiyetlerinden bağımsız olarak, iş hayatında başarılı olmayı ideallere değil piyasa kurallarına uygun olmaya bağladıklarını göstermektedir. Ancak verilen puanın düzeyi bu görüşün, hâkim olmakla birlikte, kesin bir yargıya dönüşmediğini ifade etmektedir.

## **Tartışma**

Erkekler ve kızlar etik ve iş etiği kapsamında birçok konuda birbirlerine yakın görüşler bildirmişlerdir. İstatistiksel açıdan birbirlerinden farklı düşündükleri konular, ağırlıklı olarak cinsiyetlerin ön plana çıktığı yaklaşımlar olmuştur. Özellikle bir cinsin diğerinden daha ahlaki olduğuna dair önermelerde, her cinsin kendi yönünde pozitif ayrımcı bir yaklaşım sergilediği görülmüştür. Sadece 18. önermede, cinsiyetlerle ilgili bir yargı içermemesine rağmen, erkekler ve kızlar istatistiksel açıdan anlamlı kabul edilecek seviyede farklı yanıtlar vermişlerdir. 18. önerme “İş dünyası manevi değerlerden bağımsızdır” için kızlar erkeklerden düşük puan vermişlerdir. Bu durum, kızların manevi değerlerin iş hayatında da var olması konusundaki inançlarının, erkeklerden daha yüksek olduğunu ifade etmektedir. Ancak 18. önermenin bağımsızlık testi sonucunda hesaplanan P değerinin %5’den düşük olmasına rağmen, bu değer diğer bağımsız önermelerden daha yüksektir. Bu durum 18. önerme için farklı cinsiyetlerin verdikleri yanıtların, istatistiksel açıdan farklı fakat farkın çok yüksek olmadığını göstermektedir. Öğrenciler iş hayatı ve ahlak ile ilgili önermelere genellikle benzer puanlar vermişlerdir. Her iki cinsten katılımcılar iş hayatının kendine özgü koşulları olduğunu,

işletmelerin temel hedeflerinin para kazanmak olduğunu ifade ederken, iş hayatında başarılı bir insanın ahlaki prensiplere de sahip olması gerektiğini ifade etmişlerdir. Erkek ve kız öğrenciler ahlak ve eğitim arasında da bir ilişki olduğu, ahlak konusunda akademik çalışmaların yapılması gerekliliği konularında da olumlu görüşler ortaya koymuşlardır. Ancak, ahlak ve hukuk arasında öğrencilerin bir kavram kargaşası yaşadıkları, bazı öğrencilerin hukuki olanın aynı zamanda ahlaki olan olarak, ön kabullerinin olduğu belirlenmiştir.

Çalışmadan elde edilen veriler literatürde yer alan bilgilerle karşılaştırıldığında; literatürde kadınların erkeklere göre ahlak prensiplerine daha bağlı oldukları bildirilmiştir, ancak çalışma kapsamında yapılan anket sonuçlarına göre sadece 4 önermeye verilen cevaplarda cinsiyetler arasında istatistiksel açıdan önemli fark çıkmıştır. Bu önermelerden 3 tanesine farklı cevapların verilme nedeni, önermelerin cinsiyetçi yaklaşım içermesidir. Bu kapsamda, sadece 18. önermeye verilen farklı cevaplar ve bu önermenin P değerinin diğer 3 önermeden (Ki-Kare testinde  $P < 0,05$  şartını sağlayan) yüksek oluşu göz önünde bulundurulduğunda, uygulanan anket için cinsiyetlerin etik konusunda farklı tutum sergilemedikleri söylenebilir.

## Kaynaklar

- Alayoğlu, N., Öztürk, A, O. Babacan, M. (2012). Üniversite Öğrencilerinin İş Ahlakı Algısı ile Özel Sektör ve Kamu Çalışanlarının İş Ahlakı Uygulamalarının Karşılaştırılması. İş Ahlakı Dergisi Turkish Journal of Business Ethics, Mayıs 2012, Cilt Volume 5, Sayı Issue 9, s. pp. 7-35.
- Aydın, İ. (2010). *Etik*, Pegem Akademi Yayınları, 4. Baskı, Ankara.
- Khalizani, K., Omar, S. A. S., Khalisanni, K. (2011). Graduate students' perceptions on business ethics and capitalism: A study in Malaysian Universities. *International Journal of Education Administration and Policy Studies*, 36 (6), 85-93.
- Rawwas M.Y.A. (1996). Consumer Ethics: An Empirical, Investigation of the Ethical Belief of Austrian Consumers. *Journal of Business Ethics*, 15, 1009-1019.
- Ruegger, D., King, E.W. (1992). A study of the effect age and gender upon student business ethichs. *Journal of Business Ethics*, 11, 179-176.
- Small, M. W. (1992). Attitudes towards business ethics held by Western Australian students: A comparative study. *Journal of Business Ethics*, 11, 745-752.
- Taş, H, Bingöl, S., CEBECİ, E. (2005). *Etik, Etik Mühendislik ve Etik Kavramının Tarihsel Gelişimi*, TMMOB Jeoloji Mühendisleri Odası Bildiriler Kitabı, 83- 86.
- Uzel, U. (2006). İş Ahlakı: Cinsiyetler Arasındaki Farklılıklar Açısından Literatür İncelemesi. *Yönetim ve Ekonomi*, 13, 1, 167-176.
- West, T., Revenscroft, S.P., Shrader, C.B (2004). Cheating and Moral Juggment in the Collage Classroom: A Natural Experiment. *Journal of Business Ethics*, 54, 173-183.