

DOI: 10.26650/JGEOG2023-1090739

COĞRAFYA DERGİSİ
JOURNAL OF GEOGRAPHY
2023, (46)

<https://iupress.istanbul.edu.tr/en/journal/jgeography/home>


Iğdır'da Şehirselleşme ve Mekânsal Değişim*

Urban Development and Spatial Changes in Iğdır

Adem YULU¹ , Hüsniye DOLDUR² 

¹Dr. Öğr. Üyesi, Iğdır Üniversitesi, Fen-Edebiyat Fakültesi, Coğrafya Bölümü, Iğdır, Türkiye

²Doç.Dr., İstanbul Üniversitesi, Edebiyat Fakültesi, Coğrafya Bölümü, İstanbul, Türkiye

ORCID: A.Y. 0000-0001-8037-259X; H.D. 0000-0002-3984-7298

ÖZ

Bu çalışmada, Iğdır Ovası üzerinde kurulan Iğdır şehrinin gelişimi ve yakın yıllarda gösterdiği mekânsal değişimler incelenerek şehrin büyüme ve gelişme sorunları ele alınmıştır. 19.yüzyılın ortalarında bölgeyi ziyaret eden batılı gezginlerin seyahatnamelerinde “gümrük ofisi” (custom-house station), olarak geçen Iğdır, aslında 20.yüzyılın ortalarına kadar sınırlı bir coğrafi mekânda varlığını sürdürmüştür. Ancak, özellikle 1990’lardan sonra kırsal alanlardan kapasitesinin üzerinden göç alarak bir yandan nüfusu artmış diğer yandan da kapladığı alanı hızla büyümüştür. Bunda kırsal alanlardaki itici ve Iğdır’daki çekici faktörlerin belirleyici rolü bulunmaktadır. Türkiye’nin çoğu yerinde çeşitli örnekleri görüleceği gibi mekânsal gelişim ve şehirselleşme, ağırlıklı olarak verimli tarım toprakları üzerinde meydana gelmiştir. Iğdır’ın mekânsal kullanımında şehirselleşme fonksiyonları için kullanılan alan 1977’de şehrin yaklaşık %5’i kaplarken, bu oran 1989’da %11’e, 2000’de %14’e, 2010’da %25’e ve 2018’de de yaklaşık %30’a yükselmiştir. Iğdır’da plansız mekânsal gelişimin yanı sıra verimli tarımsal alanlarının plansız kullanımı ve çarpık büyümenin sonucunda tarım alanları yerini başta konut olmak üzere hizmet, rekreasyon ve daha başka kullanımlara bırakmıştır. Mekânsal genişleme ve hızlı nüfus artışı nedeniyle 1990’lara kadar “Yeşil Iğdır” olarak bilinen Iğdır şehrinin coğrafi görünümü yakın geçmişte büyük ölçüde değişime uğramakta bunun sonucu olarak Iğdır Ovası da “büyük ova koruma alanı” olma özelliğini çeşitli dinamiklerin etkisiyle yitirmektedir.

Anahtar kelimeler: Iğdır, şehirselleşme, mekânsal değişim

ABSTRACT

The present study aims to investigate the urban development and recent spatial changes in the city of Iğdır by discussing issues related to its growth and development. Referred to as a “custom-house station village” in the Western travel books of the mid-19th century, Iğdır was settled within a limited geographical space until the middle of the 20th century. However, especially after the 1990s, the population increased due to over-capacity migration from rural areas and the urban area of the city grew rapidly. The push and pull factors of the rural areas of Turkey, as well as in Iğdır, played an important role in this expansion. Spatial development and urban growth in the city mainly affected the fertile agricultural lands. In Iğdır, the ratio of residential areas increased approximately 5% in 1977, 11% in 1989, 14% in 2000, 25% in 2010, and about 30% in 2018. As a result of unplanned spatial development, unplanned use of fertile agricultural areas and unplanned growth in Iğdır, agricultural areas have been replaced by primarily residential, service and recreation uses. Recently, the geographical appearance of Iğdır, which was known as “Green Iğdır” until the 1990s, has substantially changed by spatial expansion and rapid population growth. It is on the brink of losing its status as a “great plain conservation area.”

Keywords: Iğdır, urban development, spatial change

*Osmanlı arşiv belgelerine ait nüfus verilerinin okuma, transkript ve sadeleştirme konusunda sunduğu destekten dolayı Prof.Dr. Mehmet Güneş’e teşekkür ederim.

Başvuru/Submitted: 20.01.2022 • **Revizyon Talebi/Revision Requested:** 08.06.2022 • **Son Revizyon/Last Revision Received:** 02.12.2022 •

Kabul/Accepted: 02.12.2022



Sorumlu yazar/Corresponding author: Adem Yulu / adem.yulu@igdir.edu.tr

Atıf/Citation: Yulu, A., & Doldur, H. (2023). Iğdır’da şehirselleşme ve mekânsal değişim. *Coğrafya Dergisi*, 46, 1-18. <https://doi.org/10.26650/JGEOG2023-1090739>



EXTENDED ABSTRACT

Even though the periods when the space was occupied by squatting in Turkey have now come to an end, the conversion of agricultural lands to different urban uses continues to a significant extent in the plains declared as “Agricultural Protected Area” such as Iğdır. Accordingly, the present study focuses on the historical change of population growth and distribution across the space as well as the periodic changes in the geographical appearance of the city of Iğdır, which was established in the south of the Iğdır plains. The problems associated with the growth and development of the city have been discussed from various perspectives with regard to the spatial change of the city. The historical and spatial development of the settlement in Iğdır was investigated across certain periods: 1828-1920, 1920-1950, 1950-1990, and finally post-1990. This periodization was based on the historical, social, and economic developments, which had a profound effect on the region.

First of all, different monographic sources (theses, articles, books, etc.) were reviewed to investigate the historical and urban development process of the settlement. Iğdır was a part of Russia until 1920, therefore the demographic statistics provided in the annals of the *Кавказский Календарь* (Caucasian Calendar) were used for the first period between 1828-1929. The population and demographic data of Turkish Statistical Institute (TUIK) were used for the years after 1927. Furthermore, the investigation for the purposes of the present study included various sources, such as travel books about Mount Ararat (Ağrı Dağı) and its surroundings written in different centuries, books based on exploratory trips, official reports about Iğdır (especially subsequent to the establishment of modern Turkey), and biographies of public officials. Accordingly, a spatial development map and land use graphs of the settlement were produced based on long-term geographical observations, maps made in different years, and spatial analyzes of the satellite images of the study area. Satellite images taken on different dates and from different areas between 1977 and 2018 were used in the preparation of the above-mentioned map and the graphs.

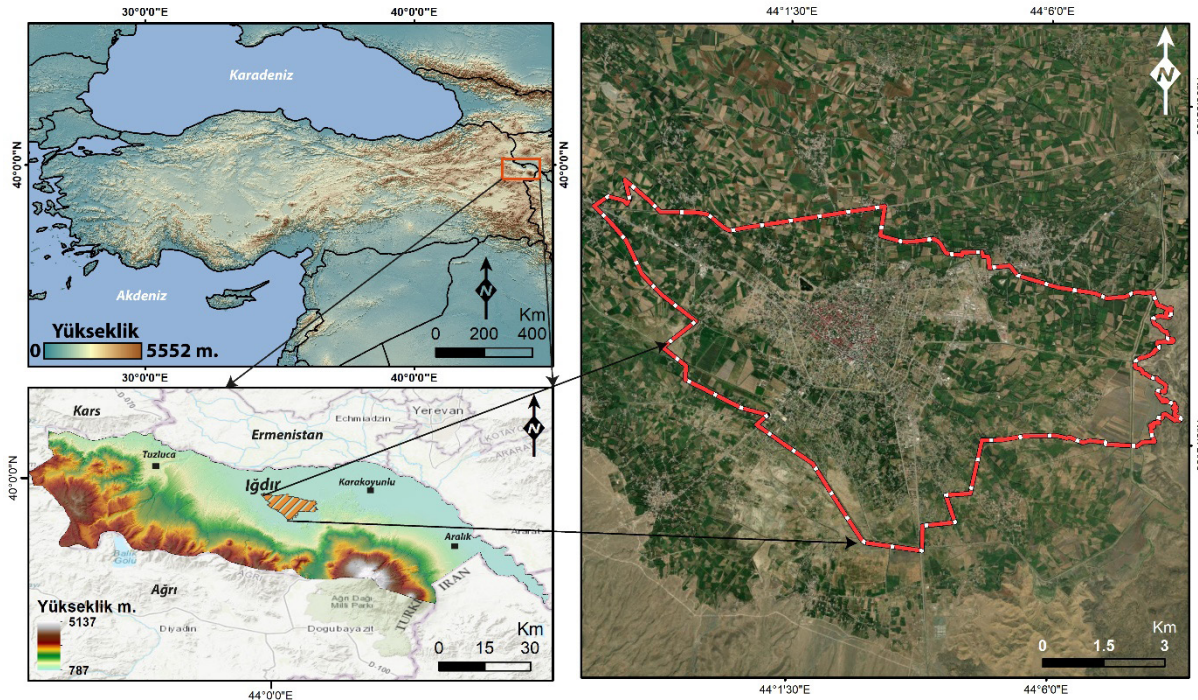
There are a variety of problems in connection with spatial use in the city of Iğdır, similar to the other urban centers established on the agricultural plains, including the Bursa, Malatya, Adapazarı, Adana, and Samsun provinces in Turkey. Originally founded on fertile agricultural lands over the alluvial depressed plains, the Iğdır settlement maintained a limited spatial reach until the 1990s. However, especially after the 1990s, the population has increased rapidly, leading to the start of the spatial expansion, due to the migration of people mostly from rural areas and different provinces, including Ağrı and Kars. As a natural result thereof, new neighborhoods emerged and certain villages were integrated with the city. The push and pull factors in the rural areas and Iğdır, respectively, played an important role in the foregoing. Furthermore, the fertile agricultural areas have been transformed for new urban uses. In Iğdır, the ratio of residential areas has increased; it was approximately 3% in 1977, which increased to 6% in 1989, 11% in 2000, 23% in 2010, and approximately 24% in 2018. The fertile agricultural lands were forsaken for the benefit of housing, service, recreation, and other uses. As a natural result thereof, the geographical appearance of Iğdır, which was known as “Green Iğdır,” has started to change significantly. In conclusion, the spatial expansion and population growth in the city of Iğdır, located in the south of the plain, continues unabated with the effect of various dynamics, despite the fact that the Iğdır Plain was declared as a “great plain conservation area” in 2016 upon the decision of the Council of Ministers.

1. GİRİŞ

Yeryüzündeki yerleşim ağındaki düzensizlikler, arazideki engebeler, ırmak yatakları ve coğrafyanın binbir uygunsuzluğu ile açıklanabilir. Örneğin, çok engebeli ve aşırı kurak olan topraklar insanlara çekici gelmez, böyle yerler şehirlerin kuruluşunu engeller ya da geciktirir (Clark ve Martin,2016). Bununla birlikte, Fransız coğrafyacı Elisee Reclus'un da işaret ettiği gibi şehirler genellikle elverişsiz coğrafi şartların olduğu bölgelerin hemen dışında bulunan ilk uygun yerde, söz gelimi bir vadinin hemen girişinde kurulurlar (Reclus,1895). Ancak, şehirlerin kurulmasında ve büyümesinde rol oynayan faktörler artık önemli ölçüde değişmiştir. Artık, belirli bazı politik ve ekonomik kararların etkisiyle dramatik mekânsal değişimlerin örnekleri giderek çoğalmaktadır. Şehirsel alanlar, çoğu zaman özellikle gelişmekte olan ülkelerde artık servet yaratan alanlar olarak görülmektedir. Yerel-bölgesel avantajlara sahip lokasyonların küresel yatırımcıların isteklerine göre yeni coğrafi görünüm kazanabilmelerinin örnekleri de giderek artmaktadır. Örneğin, Hong Kong'a bitişik, bir dönem ördek göletleri ve domuz çiftliklerinin bulunduğu Şenzen (Shenzhen) adlı balıkçı köyü 30 yıldan daha kısa sürede 12 milyon nüfuslu, gökdelenlerle dolu bir metropole dönüşmüştür (Smith,2008;Harvey,2014; De Blij vd.,2012). Şehirsel politikalar ve müdahaleler Bauman'nın da belirttiği gibi şehir toprağının da durup dinlenmeyen mekân savaşlarının muharebe alanı haline gelmesine zemin hazırlamıştır (Bauman,2012).Şehirlerin hızlı büyümesinin, mekânsal değişim

üzerinde yarattığı dramatik değişimin izlerini Nijerya'da Lagos (Braimoh ve Onishi,2007), Hindistan'da Kolkata (Mukherjee,2012), Peru'da Lima (Loris,2012), Filipinler'de Manila (Ortega, 2016; Yulu, 2021), gibi yerkürenin özellikle gelişmemiş ve gelişmekte olan ülkelerinde görmek oldukça olağan hale gelmiştir.

Türkiye'de özellikle 1950'den sonraki yıllar kitlesel göçlerin başlangıç dönemi olarak ayırt edilebilir (Tümertekin,1979). Şehirleri yaratan ve şehirlerin büyümelerini sağlayan nüfus hareketiyle (Timor,1997), Türkiye özelinde İstanbul'da ilk gecekondular ortaya çıkmaya başladığı gibi (Saran,1974), Türkiye'de çarpık şehirselleşmenin tohumları da atılmıştır. Ancak, küreselleşen dünyanın giderek şehirli bir dünyaya doğru evrilmesi gibi Türkiye de artık şehirli bir ülkedir (Genç vd. 2021). Türkiye'de şehirleşme olgusu ise Tümertekin'nin yerinde ifadesiyle (1997), demografik şehirleşmeyi yani önemli ölçüde nüfusun "şehirleşme" olmaksızın şehirlerde toplanması şeklindedir. Şehirlere göç edenler de Diyarbakır, Batman, Van örneklerinde de sıklıkla görüleceği üzere (Alaeddinoğlu,2010; Genç vd.,2021; Sunkar ve Tonbul, 2010; Erkan ve Bağlı,2005), başlangıçta yerleşik toplumsal ağlarının dışında kalmışlardır (Genç vd. 2021; Şencan ve Canatan,2020). İstanbul'da tarihi yarımada dışında kalan çok sayıda köyün (örneğin Esenler, Esenyurt, Ümraniye, Sultanbeyli vb.), zamanla göçlerle beslenerek günümüzde milyonlarca insanın bir arada yaşadığı ilçe merkezlerine dönüşmesi (Erder,2016; Yulu,2017;



Şekil 1: Iğdır şehrinin lokasyonu.
Figure 1: Location of Iğdır city.

Ayhan,2019), Türkiye’deki yerleşmelerin tarihsel ve mekânsal gelişimine ışık tutmaktadır (Kahraman ve Doğan, 2021).

Türkiye’de mekânın gecekondulaşma yoluyla işgal edildiği dönemler aslında artık önemli ölçüde geride kalmıştır. Ancak, tarım alanlarının farklı şehrsel kullanımlara dönüştürülmesi önemli ölçüde devam etmektedir (Uğur, 2003; Yılmaz, 2007; Adıgüzel vd.,2015; Benek ve Şahap,2016). 2016’da Bakanlar Kurulu kararıyla “büyük ova koruma alanı” olarak belirlenen Iğdır Ovası üzerindeki Iğdır Şehri’nde de verimli tarım alanlarının farklı şehrsel kullanımlara dönüştürülmesi sürmektedir. Bu dönüşüm ova tabanı üzerinde hem yatay hem de dikey bir şekilde gerçekleşmekte ve verimli tarım alanları geri döndürülmez bir şekilde şehrsel amaçlarla kullanılmaktadır. Bu çalışmanın amacı verimli tarım alanlarına sahip Iğdır Şehri’nde nüfus artışı ve dağılışının yarattığı mekânsal sorunları tespit etmek ve bu sorunlara çözüm önerileri sunmaktır.

2. Çalışma Alanının Genel Özellikleri

Türkiye’nin en doğusunda jeopolitik bir konumda yer alan Iğdır ilinin idari merkezi olan Iğdır şehri, kendi adını taşıyan Iğdır Ovası’nda kurulmuştur (**Şekil 1**).

Iğdır şehrinin içinde kurulu geliştiği Iğdır Ovası, Doğu Anadolu Bölgesi’nde ortalama 840 m yükseltisiyle en alçak depresyondur (Erinç,1953). Bölgenin engebeli topoğrafyası içinde gelişen başlıca Pliyo-Kuvaterner havzalarından biri olan ova (Şaroğlu ve Yılmaz, 1986), bölgenin en doğusunda bulunmaktadır ve önemli bir nüfus toplanma sahasıdır. Iğdır Ovası, tektono-sübsidans karakterli bir çöküntü alanı özelliğindedir (Ardos,1985) ve ovanın güneyinde yer alan Iğdır fay zonu sismik açıdan aktif bir faydır (Öztürk, 2020).

Iğdır, morfolojik olarak iki temel üniteden oluşmaktadır. İlki büyük oranda Aras Nehri alüvyonlarıyla örtülü ova tabanıken diğeri ovanın güneyinde uzanan volkanik dağlık kuşaktır. Bu iki morfolojik ünite arasında bağıl rölyef farkı yaklaşık 4300 metredir. Ova tabanı oldukça sade bir topoğrafik yapıya sahiptir ve eğim dereceleri oldukça düşüktür (**Şekil 2**).

Ovanın güneyindeki volkanik dağlık kuşağın topoğrafyası oldukça engebeli ve bu alan jeomorfolojik peyzaj açısından da zengindir (Azzoni vd.,2017; Utlu ve Ghasemlounia, 2021). Bu volkanik kuşakta en dikkat çekici yükselteler Pliyo-Kuvaterner boyunca oluşum ve gelişimi devam eden Büyük ve Küçük Ağrı Dağı’dır (Ketin, 1983).

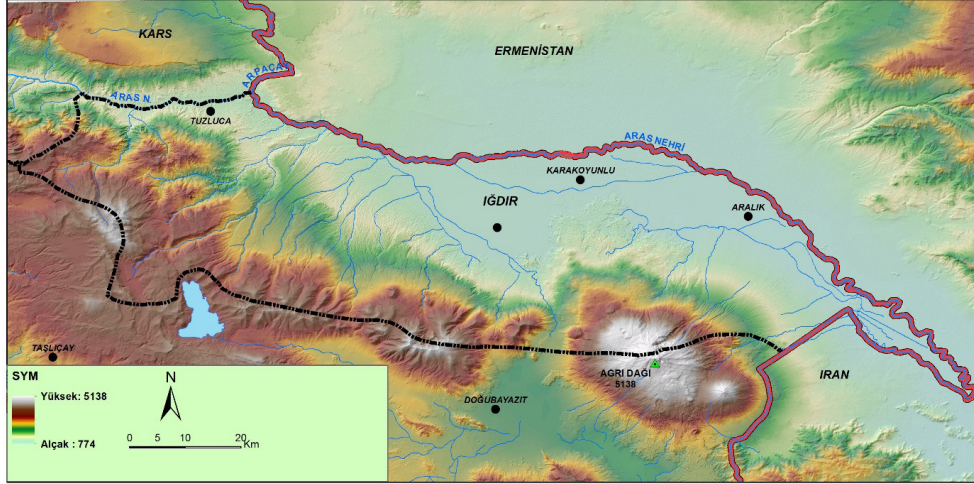
Doğu Anadolu Yüksek platosu içinde etrafı dağlarla çevrili kapalı bir alçak depresyon sahası olan Iğdır Ovası, sahip olduğu fizyografik koşulların etkisiyle önemli bir mikroklima alanıdır. Meteoroloji Genel Müdürlüğü’nün verilerine göre yakın çevresindeki dağlık kütleler ve platolardan oldukça farklı iklimatik özellikler sunan ova tabanı, yıllık ortalama sıcaklık 12.4 C°, yıllık yağış miktarı da 260.5 mm’dir.

Oldukça kurak iklim koşulları sunan Iğdır Ovası’nın en önemli su kaynakları; Aras Nehri, Karasu Çayı ve mevsimlik akış gösteren küçük derelerdir. Bunun yanı sıra özellikle Ağrı Dağı’nın kuzey ve kuzeydoğu eteklerinde çok sayıda yeraltı su kaynağı çıkışı da bulunmaktadır. Ova tabanı büyük oranda Aras Nehri’ne ait alüvyal topraklarla kaplıyken, güneydeki volkanik dağ kuşağı üzerinde litolojik kaynaklı volkanik topraklar yaygınlık göstermektedir. Bunun yanı sıra ova çevresinde regosol, kolüvyal, hidromorfik topraklar da görülmektedir. Iğdır ve çevresinde iklimatik ile antropojenik etmenlerden kaynaklı olarak orman ve fundalık alanlar yok denecek kadar azdır. Ova ve dağlık alanlarda yoğun beşerî faaliyetlerden dolayı geniş antropojenik step sahaları bulunmaktadır.

3. MATERYAL VE METOD

Bu çalışmada, Iğdır’ın şehrsel gelişim süreci incelenmiştir. Çalışma Iğdır Şehri’nde nüfus artışı ve dağılışının yarattığı mekânsal sorunların tespiti ve tespit edilen sorunlara çözüm önerileri sunmayı amaçlamaktadır. Bunun için çeşitli coğrafi yöntem ve teknikler kullanılarak hazırlanan çalışma, literatür analizi, alan çalışması ve gözleme dayalı olarak tasarlanmıştır. Konuyla ilgili monografik kaynaklar (tezler, kitaplar, makaleler vb.), yerli ve yabancı gazete arşivleri ve kamu kurumlarının raporları gibi çeşitli kaynaklardan yararlanılmıştır. Bu kaynakların yanı sıra farklı yüzyıllarda Ağrı Dağı ve yakın çevresini ziyaret eden seyyahların seyahatnameleri ve farklı yıllarda bölgede görev yapmış kamu görevlilerinin biyografilerinden de yararlanılmıştır. Bölgeye ait nüfus verileri ise 18. ve 19. yüzyıl Osmanlı arşiv belgelerinden, Rusya’nın (Iğdır’ın 1828 yılında Türkmençay Antlaşması ile Rus hâkimiyetinin altına girmesi nedeniyle) bölge için hazırladığı istatistik ve yıllıklardan (1886’da Kafkasya bölgesine ait nüfus sayımını içeren nüfus istatistikleri ve 1910’da Tiflis’te basılan “Kafkaski Kalender” adlı yıllıklardan) ve Türkiye İstatistik Kurumu (TÜİK) verilerinden yararlanılarak oluşturulmuştur.

Iğdır Şehri’nin mekânsal gelişimini belirleyebilmek için şehrin tarihi haritaları ve uydu fotoğraflarından yararlanılmış ve mekânsal verilerin analizinde ArcGIS 10.8.4 programı



Şekil 2: Iğdır ve çevresinin topoğrafya haritası.

Figure 2: Topography map of Iğdır and its surroundings.

kullanılmıştır. Tarihi haritaların koordinatlandırılmasında ve şehrin kapladığı alanın hesaplanmasında WGS 1984 Web Mercator (Auxiliary Sphere) sistemi kullanılmıştır. İlgili uydu fotoğraflarının işlenmesinde ise kontrollü sınıflandırma tercih edilmiştir.

4. BULGULAR

4.1. Iğdır’da Yerleşmenin Tarihsel ve Mekânsal Gelişimi

Iğdır ve Ağrı Dağı’nda yapılan arkeolojik araştırmalar bölgede farklı dönemlerde kurulmuş çok sayıda tarihi yerleşim yerinin olduğuna işaret etmektedir (Barnett,1963; Buyruk, 2006; Özfırat ve Marro,2007; Yardımcıel,2018; Akbaş,2022). Ağrı

Dağı’nın Iğdır Ovası’yla birleştiği noktada yer alan Karakoyunlu Kalesi ve nekropoller (Belli vd., 2005), Ağrı Dağı’nın kuzeyinde 1840’da meydana gelen depremlerle iz bırakmadan yok olan tarihi Ahuri Köyü (Tournefort, 1718; Abich, 1858; Parrot, 1846), Ağrı Dağı’nın batısında yer alan Korhan ve Aras Nehri’nin kenarında kurulmuş Karakale bu tarihi yerleşim alanlarından sadece birkaçıdır.

Ağrı Dağı’nın farklı lokasyonlarında tarihin farklı dönemlerinde kurulan yerleşim yerlerinin dışında özellikle Sürmeli Çukuru olarak bilinen Iğdır Ovası’nda da onlarca küçük yerleşim yeri bulunmaktaydı. Bu yerleşim yerlerinin başında da Iğdır gelmekteydi. Sınır bölgesinde olması nedeniyle Osmanlı arşiv belgelerinde de adı geçen Iğdır, 19.yüzyılın ortalarında



Foto 1: Savaş ve kıtlık Iğdır ve yakın çevresinde yaşayan halkı olumsuz etkilemiştir. Kaynak, National Geographic, 1919.

Photo 1: War and famine have negatively affected the people of Iğdır and its surroundings.

bölgeyi ziyaret eden batılı gezginlerin seyahatnamelerinde “gümrük ofisi” (custom-house station), olarak yer almış ve sınırlı bir coğrafi mekânda varlığını sürdürmüştü. Iğdır’a ait daha kapsamlı bilgilere ise Iğdır ve yakın çevresinin 1828 yılında yapılan Türkmençay Antlaşması’yla Rus hakimiyeti altına girmesiyle ulaşılmıştır. Bu dönemde çizilen haritalarda ve nüfus sayımlarında Iğdır’a ait bilgilere yer verilmiştir.

Iğdır’da şehrsel gelişme ve mekânsal değişim 4 döneme ayrılarak incelenmiştir:

4.1.1. 1828-1920 Arası Dönem

18.yüzyılın başlarında Iğdır Ovası’nın geniş düzlüğünde varlığını sürdüren onlarca yerleşim yerinden biri olan Iğdır, az nüfuslu bir köy yerleşmesiydi. Kısa bir süre Osmanlı Devleti yönetiminde (1724-1734) kalan Iğdır’da Revan Eyaletinin idari taksimatına (1728) göre 23 hane bulunmaktaydı (Güneş vd., 2022:s.53-57). 1828’de İran ile Rus Çarlığı arasında yapılan Türkmençay Antlaşması’yla Rus yönetimine giren Iğdır, hem Osmanlı arşiv belgelerine göre hem de bölgeyi ziyaret eden seyahatçıların seyahatnamelerine göre bir köy olarak varlığını devam ettirmekteydi. Örneğin, 1865’te Iğdır’ı ziyaret eden Royal Geographical Society üyesi John Ussher “A Journey From London to Persepolis” seyahatnamesinde Iğdır’ı gümrük ofisinin (custom-house station) bulunduğu bir köy olarak nitelendirmişti.

Iğdır, 19.yüzyılın sonlarına doğru ağırlıklı olarak tarımsal ve hayvansal faaliyetlerin bir arada gerçekleştirildiği bir yerleşme olarak varlığını sürdürmekteydi. Bu dönemde Rusya egemenliğinde olan Iğdır’a ait bilgilere Rusya kaynaklarında rastlamaktayız. 1886 yılına ait “Kafkasya Bölgesinin Nüfusu Hakkında İstatistik Verilerin Özeti” adlı yıllıkta (1893), Iğdır’da toplam 2.912 kişinin (bu sayıma kadınlar dahil edilmiştir) yaşadığı ve şehirde 366 hanenin bulunduğu belirtilmektedir.

20.yüzyılın başlarında Aras Nehri’nin güneyindeki geniş ova üzerinde gelişimini sürdüren Iğdır’a ait bilgilere yine Rusya’nın hazırladığı yıllıklarda rastlamaktayız. 1910 yılında Tiflis’te basılan “Kafkaski Kalender” adlı yıllığa göre, Rusların 1908’de yaptıkları nüfus sayımında Iğdır’ın nüfusu 3.691 olarak belirtilmiştir (Kafkaski Kalender Yıllığı, 1910).

1915-1920 arası yıllarda Iğdır ve çevresinde yaşanan savaşlar nedeniyle Iğdır’da büyük yıkımlar olmuş ve halkın önemli bir kısmı Iğdır’ı terk etmek zorunda kalmıştır. 1919’da Kafkasya’ya gelen ve Tiflis ile Erivan’da bir süre kaldıktan sonra Iğdır’a geçen National Geographic muhabiri Melville Chater, aynı yıl National

Geographic Dergisi’nde yayınlanan “The Land of the Stalking Death” makalesinde Iğdır’ı, insanların açlık yüzünden ot köklerini yemek zorunda kaldığı, hastalıkların kol gezdiği ve bakımsız kerpiç evlerden oluşan bir kasaba olarak betimlemişti (Foto 1).

Amerikalı tarihçi Justin McCarthy’nin yoğun ölümlerin ve tarihin büyük göçlerinden birinin öyküsü olarak nitelendirdiği “Ölüm ve Sürgün” kitabında (1998), Iğdır ve çevresinde yaşanan kanlı çatışmaların izini sürmüştür. Savaş, sürgün, talan, kıtlık ve otorite boşluğunun ortaya çıkardığı kargaşa ortamı nedeniyle Iğdır’da yaşayanların bir bölümü daha güvenli bölge olarak gördükleri dağlık alanlara sığınırken, bir bölümü de özellikle İran’ın Tebriz, Maku, Hoy gibi farklı şehirlere göç etmişlerdir. Iğdır ve yakın çevresinde yaşayan Ermeniler ise ağırlıklı olarak Erivan’a göç etmişlerdir.

4.1.2. 1920-1950 Arası Dönem

Iğdır ve çevresinde 1915-1920 yılları arasında savaşlar nedeniyle toplumsal düzen ve ekonomik yaşam alt üst olmuş, Iğdır Ovası’nın can damarını oluşturan sulama kanalları da bakımsızlıktan ve önemli ölçüde siltlerle tıkanma nedeniyle bozulmaya yüz tutmuştu. 1920’de yapılan Gümrü Antlaşması’yla yerel halk savaşın yarattığı derin travmaları geride bırakarak şehirde yeniden üretim faaliyetlerine başlamıştır.

1922 Mayıs’ında Iğdır’ı ziyaret eden Kazım Karabekir Paşa “İstiklal Harbimiz” adlı eserinde (2019), Iğdır’da 400 kadar ev bulunduğunu ve Iğdır’ın önemli ölçüde terk edildiğini belirtmiştir. Iğdır’ın 1920’lerin başlarında şehrsel gelişiminde, 1922’de askeri birliklerin (5’inci Hudut Alayı) Iğdır’ın kuzeyine yerleşmesi (bugünkü Pir Sultan Abdal Mahallesi’ne) ve Iğdır’ın 1924’te Beyazıt Vilayetine bağlı ilçe merkezi yapılmasının etkisi olmuştur. İlçe merkezi olması Iğdır’ı terk eden nüfusun önemli bir kısmının geri dönmesini sağlayarak şehirde yavaş yavaş ekonomik ve toplumsal yapının yeniden oluşmasını sağlamıştır.

1920’li yılların ortalarına doğru Iğdır çevre ülkelerden gelen muhacirlerin göçlerine sahne olmuştur. Örneğin, 1924 yılında Ermenistan’dan 298, İran’dan ise 79 hane Iğdır’a göç etmiştir (Arslan,2007,s.345). Nitekim, Türkiye Cumhuriyeti Başvekâlet İstatistik Müdürlüğü’nün 1927 yılındaki nüfus verilerine göre bu bölgelerde doğanların sayısı oldukça fazladır (Kara ve Yuca,2010, s.193). Özellikle Tebriz, Tiflis, Maku, Erivan, Ağrı gibi farklı coğrafi bölgelerden gelenler ağırlıklı olarak Baharlı Mahallesi’nde Ermenilerden kalan evlere yerleştirilmişlerdir.

Cumhuriyet Döneminin 1927’de yapılan ilk nüfus sayımına göre Iğdır’ın nüfusu 3.716 olarak tespit edilmiştir. 1934’te idari

olarak Kars'a (İğdır daha önce idari açıdan Beyazıt Vilayetine bağlı idi) bağlanan İğdır (Resmî Gazete,1934), bu yıllarda iskân politikalarının uygulandığı bölgelerden biri olmuştur. Ağırlıklı olarak Doğu ve Güneydoğu Bölgesi'nde uygulanan "askeri yasak ve boşaltılmış bölgeler uygulaması" ile (Gök, 2009), 1930'larda Ağrı Dağı ve eteğindeki köyler "nüfustan arındırılmış bölge" olarak ilan edilmiştir (Güner,1993). Bu uygulama sonucunda göç edenler sayıca az olsa da İğdır'ın doğusundaki Baharlı Mahallesi'ne yerleştirilmişlerdir. Aslında, buraya göç edenlerin daha çok Ermenilerin terk ettiği evlere yerleştirilmeleriyle İğdır'da mekânsal büyümeden çok nüfus artışı yaşanmıştır. İğdır'ın sınırlı bir mekânda gelişme gösterdiği bu yıllarda TÜİK'in nüfus verilerine göre şehrin nüfusu 1927'de 3.716 iken 1935'te 6.737'e yükselmiştir.

Sonraki yıllarda uygulanan iskân politikalarıyla Bulgaristan'dan gelen Bulgar Türkleri de İğdır'a yerleştirilmiştir (Hun, 2018). Nitekim, 1934'te çıkarılan 2510 sayılı İskân Kanunu ile Türkiye'nin farklı bölgelerine yerleştirilen göçmenlerin üretici konuma getirilmeler için toprak dağıtımı, tohum, zirai araç-gereç, hayvan ve sermaye gibi yardımlarla (Duman,2009), önemli miktarda göçmen İğdır'a yerleştirilmiştir. Sonraki yıllarda da Bulgaristan'dan gelen göçmenlerin İğdır'a yerleştirilmesi sürmüştür. 1937'de Bulgaristan'ın Razgat bölgesinden gelen 217 aile ve Varna'dan gelen aileler İğdır'a yerleştirilmiştir (Araslı,1937; Altan, 2017). Bulgar Türklerinin deniz yoluyla önce Trabzon'a daha sonra karayoluyla İğdır'a getirilmesi ulusal basında da kendine yer bulmuştur (Son Posta,1937). Şehre getirilen Bulgar Türkleri, bugünkü İlham Aliyev Caddesi boyunca devlet tarafından yapılan tek katlı kerpiç evlere yerleştirilmiş böylece İğdır, Melekli Köyü'ne doğru genişlemiştir.

1935 yılında dönemin Başbakanı İsmet İnönü (Öztürk, 2008) ile 1936 yılında da dönemin İktisat vekili Celal Bayar, iskân politikalarının İğdır'ı mekânsal ve toplumsal bakımdan etkilediği bu dönemde İğdır'ı ziyaret ederek, İğdır'da birçok ürünün yetiştirilmesine rağmen, şehrin tarımsal sanayi potansiyelinin kullanılmadığına dikkat çekmişlerdir (Bayramoğlu, 2006). Bunun üzerine İğdır'da devletin desteğiyle yerel ekonominin güçlendirilmesi için bir dizi çalışma başlatılmıştır. Bu amaçla Rus pamuk tohumlarının kullanılması, sulama alanında iyileştirmelere hız verilmesi ve pamuk kooperatiflerinin kurulması sağlanarak, 1940'lara doğru şehirde pamuk ekim alanı genişlemiş ve çırçır atölyeleri kurularak şehrin ekonomisi canlandırılmıştır (Altan,2022). Doğubayazıt ve Kars arasında karayolu ulaşımının henüz gelişmediği bu yıllarda, İğdır Ovası'nda elde edilen bitkisel ürünler ağırlıklı olarak yük ve

yolcu taşıma konusunda kolaylık sağlayan ve gündelik kır yaşantısının taşıtı olarak nitelendirilen atlı arabalarıyla taşınmıştır (Hun,2018). Ayrıca aynı yıllarda Aras Nehri üzerinde bulunan Malkara Köprüsü sayesinde S.S.C.B ile sınır ticareti de geliştirilerek şehir ekonomisinde canlanma sağlanmıştır. S.S.C.B'ye ağırlıklı olarak yün ve pamuk gibi hammadde kaynakları ihraç edilirken, oradan da şeker, gaz yağı, manifatura vb. ürünler ithal edilmiştir. 1940'a gelindiğinde İğdır'ın nüfusu sürekli artarak 9.465'e yükselmişti. Bu artışta, doğal nüfus artışı yanında iç ve dış göçlerle gelenler ve 2. Dünya Savaşı tehlikesi nedeniyle askeri birliklerin İğdır'a kaydırılmasının (sınır bölgesi olması nedeniyle) da etkisi olmuştur.

İğdır'ın gerek nüfusun artması gerekse mekânsal açıdan büyümesiyle ortaya çıkan temel kamusal altyapı hizmetleriyle ilgili birçok sorun 1950'lerden sonra devam etmiştir. Nitekim, Marshall Planı kapsamında 20.Yüz Yıl Vakfı adına 1947 yılında İğdır'a gelen Thornbourg, İğdır'ın tarımsal açıdan verimli bir bölge olmasına rağmen sulama sisteminin ve çevre ile bağlantı sağlayacak gelişmiş bir ulaşım ağının olmayışının büyük bir talihsizlik olduğunu ifade etmiştir (Artukmaç, 1995,s.53). Öte yandan, 2. Dünya Savaşı sonrasında İğdır'ın nüfusu 1950 yılında 7.836'e düşmüştür. Bu düşüşün temelinde ise şehirdeki askeri birliklerin başka yerlere nakledilmesi kadar erkeklerin silahlı hizmet almasının rolü de bulunmaktadır.

4.1.3. 1950-1990 Arası Dönem

1950'lerin başlarında ekonomik açıdan Erzurum'a ancak idari açıdan Kars'a bağlı olan İğdır, küçük şehirselleşme fonksiyonları ve düşük gelişmişlik düzeyiyle 7.836 nüfuslu büyük bir Anadolu kasabası görünümündeydi. 1950'lere kadar sınırlı bir coğrafi alanda mekânsal gelişme gösteren İğdır, Söğütlü, Baharlı ve Karaağaç Mahalleleri'nden oluşuyordu.

Veli Orkun, "Sürmeli Çukuru, İğdır'ın Tarihi ve Coğrafyası" adlı kitabında 1950'lerin başlarındaki İğdır için şunları yazmıştır: İğdır'da esaslı bir şehir planı olmadığından, sokaklar birkaç ana cadde hariç, daha çok dar ve biçimsizdir. Ancak, son yıllarda bazı semtlerin yıktırılarak yeni birkaç caddenin açılması şehri güzelleştirmiştir. İğdır'ı uzaktan görmek zordur, her tarafı ağaçlarla çevrilidir. Gerek caddelerde ve gerekse evlerin bahçelerinde çeşitli meyve ağaçları yetiştirilmiştir. Evlerin hepsi tek katlı ve kerpiçten yapılmıştır. Taş ve tuğla binalar ise son derece azdır. Evlerin bahçeleri duvarlarla birbirinden ayrılmıştır. Bütün duvarlar ve çatılar samanla karıştırılmış çamurla sıvalıdır (Orkun,1955). Aynı yıllarda İğdır'ı da ziyaret eden İngiliz yazar ve gazeteci Lord Kinross ise "Kutsal Anadolu Toprakları" adlı

kitabında Iğdır'ı pişmiş çamurdan yapılmış evleri, gübre, toz ve kanalizasyon kokusuyla Mısır'ı benzetmiş ancak Mısır görüntüsünü bozan tek şeyin, palmye ağaçlarının yerini kavak ağaçlarının aldığına dikkat çekmiştir (Kinross, 2003).

1960'larda Iğdır Ovası'nın su sorununu gidermek için su kanalları yapılmış (örneğin Aras Nehri'nden faydalanmak üzere Serdarabat regülatörünün inşa edilmesi), tarımsal makinelerin daha fazla kullanılması sağlanmış ve ürün çeşitliliğini arttırmak için bölgede şeker pancarı ekilmeye başlanmıştır. Aynı zamanda antik dönemlerden beri Iğdır Ovası'yla bütünleşen pamuk bitkisinin ekim alanları daha da genişlemiştir. Bu yıllarda yerel kalkınma çabalarıyla bir yandan bölgede ürün çeşitliliği artarken, diğer yandan yetiştirilen ürünlerin işlenmesi için Iğdır şehir merkezindeki Baharlı Mahallesi'nde (adı daha sonra 14 Kasım Mahallesi olarak değiştirildi) küçük ölçekli çırçır atölyeleri yaygınlaşmıştır. Iğdır'ın gerek fiziki yapısında yapılan iyileştirmeler gerekse tarıma dayalı ekonomik faaliyetlerin canlanmasıyla, Iğdır'ın şehir nüfusu 1960'ta 12.730'a, 1970'te ise 21.420'e yükselmiştir.

Iğdır'da 1960'larda şehrsel gelişmeyi etkileyen faktörlerden biri de 5 Eylül 1962'de meydana gelen orta şiddetli depremdir. Depremle şehirdeki geleneksel kerpiç evlerin %40'ı yıkılınca (T.B.M.M Raporu, 1962), şehir merkezinin ovanın güneyine kaydırılması yönünde fikirler geliştirilmiş, ancak bunun yaratacağı kamusal maliyet ve yerel dinamiklerin gösterdiği dirençle bu fikirler hayata geçirilememiştir.

1970'li yıllar Iğdır'da sanayileşme faaliyetlerinin geliştirildiği yıllar olmuştur. Bu alandaki ilk ciddi gelişmeler 1970'lerin ikinci yarısında gerçekleşmiştir (Can,1986). Bu dönemde şehrin muhtelif yerlerinde atölye tipi üretim yapan çeşitli imalathanelerin sayısı artmıştır. Sanayi faaliyetlerinin yaygınlaşması ile şehir yöneticileri sanayinin belirlenen alanlarda yapılması için kararlar almış ve Iğdır'da ilk sanayi sitesinin kurulması için 1975'te girişimlerde bulunmuşlardır.

Iğdır'da bu dönemde şehirde üretilen bitkisel ve hayvansal ürünleri işleyen küçük ölçekli atölye tipi sanayi faaliyetleri yaygınlaşmıştır. Şehirdeki ekonomik gelişme devam ederken, şehrin nüfusu 1975'te 29.542 olmuştur. 1980 yılında yapılan nüfus sayımında ise şehrin nüfusu 24.352'ye düşmüştür. Bu düşüşte şehirdeki çeşitli ekonomik ve toplumsal sorunların

yanında Avrupa'ya yönelik işçi göçlerinin de etkisi olmuştur (Yangın,1978; Şimşek,2018).

Yeni şehir imar planının henüz oluşturulmaya başlandığı 1980'li yılların başlarında Iğdır, yavaş da olsa kırsal kesimlerden (özellikle Doğubayazıt, Aralık ve Tuzluca'dan) göçler almaya devam etmiştir. Bu dönemde aldığı göçlerle şehir merkezine yakın konumdaki Sultanabad Köyü de şehirle fiziksel olarak bütünleşmiştir. Iğdır şehri, aslında 1984 yılına kadar Söğütlü, Karaağaç ve Baharlı Mahalleleri'nden meydana gelmekteydi. Ancak, özellikle kırsal alanlardan şehir merkezine yönelik göçlerin ve tarıma dayalı atölye tipi üretim tesislerinin artmasıyla Iğdır şehri mekânsal açıdan önemli bir büyüme yaşamıştır. Bunun doğal sonucu olarak Baharlı, Söğütlü ve Karaağaç Mahalleleri bölünerek Kışla, Cumhuriyet, Bağlar, 12 Eylül, 7 Kasım, 14 Kasım ve Topçular mahalleleri kurulmuştur¹. Bu süreçte, Ağrı Dağı'nın Iğdır Ovası'yla bütünleştiği lokasyonda bulunan Hanago Köyü² de 1984'te "Yeni Mahalle" olarak Iğdır'a bağlanmış ve Iğdır'ın nüfusu 1985'te 29.640'a yükselmiştir.

1990'lara doğru bir yandan nüfusun artması diğer yandan da yeni mahallelerin ortaya çıkmasıyla tarım alanları üzerinde yeni konut alanları oluşturulmuştur. 1988'de şehirdeki konutların %95'i tek katlı yapılardan, %3'ünün iki katlı yapılardan ve %2'si ise üç katlı yapılar oluşturmaktaydı (Güner, 1993). Ancak, bu tablo sonraki yıllarda hızla değişmiş ve tarım alanları üzerinde çok katlı konutlar inşa edilerek şehrin coğrafi görünümünde değişmiştir. Bu durumun oluşmasında 1985'lere kadar şehir otoritelerinin sıkı bir şekilde uyguladıkları 2 kat sınırlamasının 1986'da 5 kata çıkarılmasının önemli bir etkisi olmuştur.

4.1.4. 1990'lardan Sonraki Gelişme

Iğdır şehrinin mekânsal yapısı üzerinde kitlesel göçlerin etkisi özellikle 1990'ların başlarından itibaren olmuştur. Bu dönemde çok katlı konutlar müstakil evlerin yerini almaya başlamış olmasına rağmen, yerleşmeler arasında hala boş alanlar bulunmaktaydı. Iğdır'ın 1992'de il olması (kamu yatırımlarının artmasıyla), ardından 1993'te Nahçıvan Özerk Bölgesi ile sınır ticaretinin başlaması kırsal alanlardan şehir merkezine yönelik yoğun göçlerin oluşmasını sağlayarak Iğdır'ın mekânsal kullanımında büyümeye neden olmuştur. (Yulu,2012). Bu gelişmelere ek olarak 1990'ların başlarında farklı Türki Cumhuriyetlerden getirilen Ahıska Türklerinin Iğdır'ın güneyine

1 12 Eylül Mahallesi'nin adı da 2010'da Emek Mahallesi, 2013'te Kışla Mahallesi'nin adı Pir Sultan Abdal Mahallesi, aynı yıl 7 Kasım Mahallesi'nin adı da Özgür Mahallesi, olarak değiştirilmiştir.

2 Ağrı Dağı'nın eteğinde bulunan Hanago Köyü, Iğdır Ovası'nda kurulan en eski köylerden biridir. Yöredeki rivayetlere göre bu ad "Hanago" adlı zengin bir Ermeni'nin adından gelmektedir. Erhacı Köyü civarındaki bataklık bir gölü kurutmak için tahliye kanalı açtıran bu kişinin adı daha sonra kanala verilmiştir (Çetinkaya,1996).

yerleştirilmesiyle şehir mekânsal olarak daha da büyümüştür (Alım vd.2006).

Dilucu sınır kapısı üzerinden Nahçıvan Özerk Bölgesi'yle yoğunlaşan sınır ticareti başlangıçta şehrin ticaret kapasitesini artırmıştır (Yulu,2014; Yıldırım vd.2014). Sınır ticareti, küçük ölçekli ticari gelişmenin itici gücünü oluşturmuş ve sınır kapısının açılmasıyla Iğdır'da kısa sürede 70'e yakın ihracat-ithalat şirketi kurulmuştur (Güner ve Bekdemir,1999). Şehrin ticarileşmiş alanlarının hemen dışında bir tür enformal pazar adacıkları da ortaya çıkmaya başlamıştır. 1990'lı yıllarda başlangıçta düzensiz bir şekilde başlayan; fakat 1995 yılından itibaren şehrsel merkezin bir parçası haline gelen ve yerel halk arasında Rus Pazarı olarak bilinen Adil Aşırım Çarşısı bunlardan en bilinenleriydi. Bu durum, şehrsel merkez içerisinde zamanla bir yandan kayıt dışı ekonominin büyümesine diğer yandan yeni yapılaşmaların başlamasına zemin hazırlamıştır.

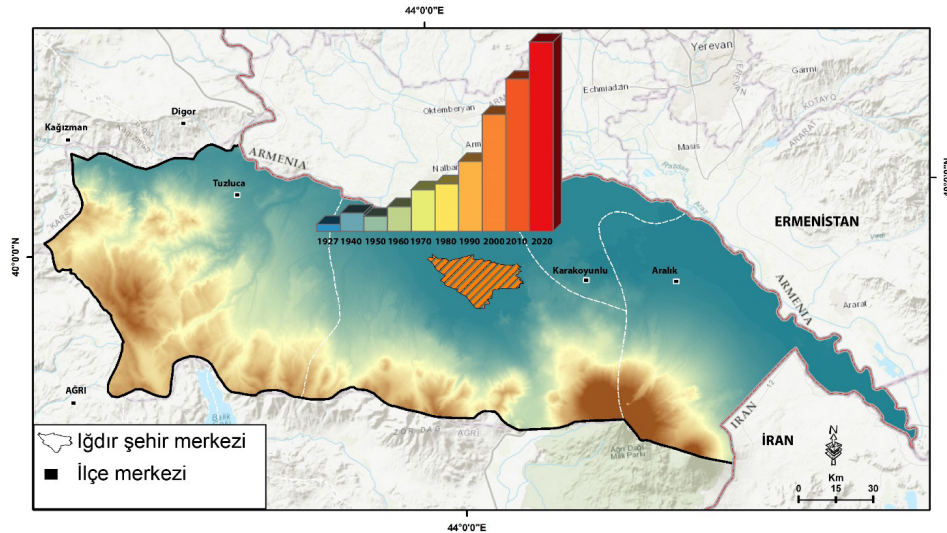
Kırsal alanlardan gelen yoğun göçlerle Iğdır'ın nüfusu hızlı bir şekilde artarken, bu durum mekânsal değişimleri de beraberinde getirmiştir. Bu süreçte, Iğdır şehrinin nüfusu 1985'te 29.640 iken 1990'da 35.858'e 2000'de 59.880'e 2010'da 77.917'ye, 2020 yılında ise 96.887'ye yükselmiştir (**Şekil 3**).

1990'lardan itibaren Iğdır'da nüfusun artmasıyla şehrin alansal yayılışı tarım alanları üzerinde gerçekleşmiştir. Şehirde göçlerin etkisiyle tarım alanlarının konut alanlarıyla ortadan kaldırıldığı ilk yerler Karaağaç ve Özgür mahallelerinde (Iğdır'ın güneyi) kaçak yapılaşmalarla (gecekondularla) olmuştur. Bu mahallelerde başlamanın nedeni bu kesimde arazi fiyatlarının

düşük olmasıydı. Göç edenlerin Iğdır'ın kırsal kesimlerinden ve çevre illerden (özellikle Ağrı ve Kars) gelen dar gelirli aileler olmaları nedeniyle bu kesimde düşük kalitede tek katlı konutlar inşa etmelerini kolaylaştırmıştır.

1990'ların başlarında Iğdır'da şehrsel gelişme üzerinde etkili olan faktörlerden biri de farklı Türkiye Cumhuriyetlerden getirilen Ahıska Türklerinin Iğdır'ın güneyinde inşa edilen konutlara yerleştirilmeleri olmuştur. Daha sonra bu kesimde TOKİ konutlarının da inşa edilmesiyle bölge bir anlamda kamu otoriteleri eliyle bir tür şehrin toplu konut alanı haline getirilmiştir. Bu kesimde oluşan şehrsel altyapı sayesinde sonraki yıllarda da bölgede konut inşası sürmüştür. Özellikle Özgür Mahallesi'ne yönelen göçlerle mahalle mekânsal olarak da büyümüş ve sonunda Iğdır Belediyesi'nin 1996'da aldığı belediye meclis kararıyla üç ayrı mahalleye ayrılmıştır. Buna göre Özgür Mahallesi'nin doğusu Konaklı, batısı ise Karaağaç Mahallesi olarak belirlenmiştir. Aynı dönemde şehrin güneyinde bulunan Emek Mahallesi de özellikle Tuzluca ve çevresinden aldığı yoğun göçlerle büyümüştür. Bu yıllarda şehrin batısı ve kuzeyindeki verimli tarım arazilerinin fiyatlarının yüksek olması nedeniyle 2000'lere kadar şehrin batısı ve kuzeyinde mekânsal kullanımda önemli bir değişiklik meydana gelmemiştir.

Şehrin kuzey kesimindeki şehrsel kullanımların başlangıcını her ne kadar 1922 yılında askeri birliklerin (5. Hudut Alayı) tamamen verimli tarım alanları üzerinde kurulması oluştursa da asıl yaygınlaşma 2000'li yılların başlarında Pir Sultan Abdal Mahallesi'ne Iğdır'ın kırsal alanlarından ve Balıkgöl'ün çevresindeki köylerden (Ağrı) gelen göçlerle mahallede bir



Şekil 3: Iğdır şehrinin yıllara göre nüfus artışı, 1927-2020, Kaynak TÜİK.

Figure 3: Population growth of Iğdır city by years, 1927-2020, Source TurkStat.

yandan nüfus artışı yaşanırken, diğer yandan mahallenin mekânsal kullanımında genişleme olmuş ve sonunda bu mahalle de Pir Sultan Abdal Mahallesi ve Atatürk Mahallesi olarak 2'ye ayrılmıştır (**Foto 2**).

Iğdır'ın batısında arazi fiyatlarının yüksekliği sayesinde hızlı ve çarpık şehirselleşme 2000'lerin başlarına kadar oluşmamış ancak 2000'lerin başlarından itibaren bölgedeki verimli tarım alanları da inşa edilen konutlarla işgal edilmişlerdir. Burada şehirselleşme ile ilgili ilk önemli değişimler Bağlar ve Topçular Mahalleleri arasında sınır oluşturan Vali Yolu Caddesi çevresinde rekreasyon alanlarının oluşturulmasıyla başlamıştır. Daha sonra bu kesimde konut ve çeşitli hizmetler sunan şehirselleşme alanlarının da oluşmasıyla şehirselleşme yaygınlaşmıştır (Yulu ve Kapan, 2019). Buradaki şehirselleşme arazi kullanımında şehrin diğer yerlerinden farklı olarak tarım arazileri üzerinde doğrudan rekreasyon üniteleri (çay bahçeleri, kafelere vb.) oluşturularak

mekânsal dönüşüm yaşanmıştır. Bu kesimde de konut inşası diğer mahallelerde olduğu gibi daha çok tek katlı müstakil yapıların yıkılarak yerlerine çok katlı binaların yapılması şeklinde olmuştur (**Foto 3**).

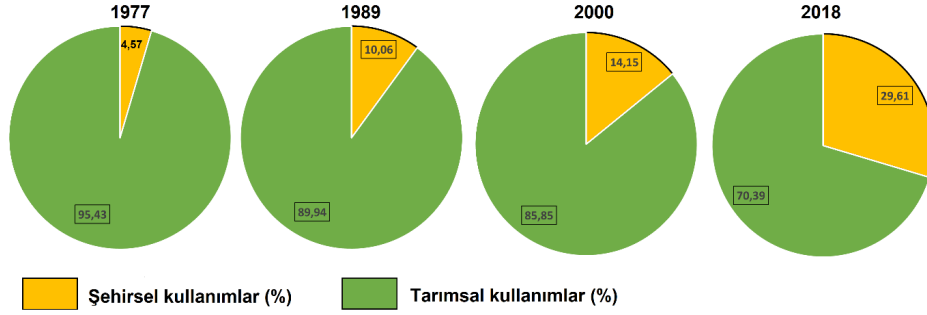
Böylece, 2000'lerden itibaren Iğdır'da verimli tarım alanları hızla çeşitli şehirselleşme fonksiyonları (konut, ticaret, hizmet vb.) için kullanılmıştır (**Şekil 4**). Bu tür kullanımların artmasıyla bir dönem bağ ve bahçelerin hâkim olduğu Iğdır'ın coğrafi görünümü dramatik bir şekilde değişmiştir (**Şekil 4**).

Iğdır'da mekânsal gelişim açısından önemli gelişmelerden birisi de 2000'lere doğru şehrin batısında yer alan Hakveyis ve Ali Kamerli köylerinin birer mahalle olarak (1999'da) şehir merkezine bağlanmaları olmuştur. Şehirselleşme fonksiyonlarının uzun süre pek fazla gelişme göstermediği bu köyler, geleneksel kırsal bir görünümünü korumalarına rağmen, şehrin batıya doğru



Foto 2: Iğdır'da tarım alanları üzerinde ortaya çıkan farklı kullanımlardan örnekler, a) Konutlar (Atatürk Mahallesi), b) Sağlık kurumları (Pir Sultan Abdal Mahallesi), c) İmalat sanayi tesisi (Söğütlü Mahallesi).

Photo 2: Examples from different types of agricultural landscapes in Iğdır, a) Houses (Ataturk Neighborhood), b) Health institutions (Pir Sultan Abdal Neighborhood), c) Manufacturing industry facility (Söğütlü Neighborhood).



Şekil 4: Iğdır şehrinde 1977 ile 2018 yılları arasında arazi kullanımındaki değişim.

Figure 4: The changes in the use of land in Iğdır between 1977 and 2018.



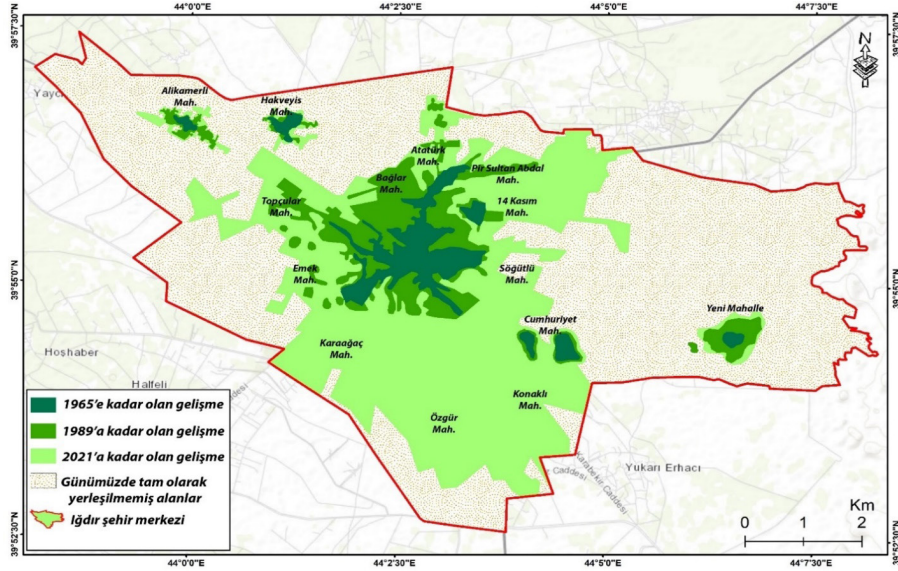
Foto 3: Iğdır'da eskiden yaygın olan müstakil ve bahçeli evler yıkılarak, günümüzde yerine çok katlı konutlar inşa edilmiştir (Bağlar Mahallesi.)

Photo 3: Detached houses with gardens, which used to be common in Iğdır, have now been demolished and replaced by high-rise residential buildings. (Bağlar Neighborhood).

genişlemesiyle 2010'lardan sonra önemli ölçüde şehrin etki alanı içine girerek şehirle bütünleşmeye başlamışlardır (**Şekil 5**).

Iğdır'ın nüfus ve mekânsal açıdan hızla büyümesinde, 1950 sonrasında özellikle şehrin doğusunda kurulan çok sayıda atölye tipi sanayi tesislerinin (un değirmenleri, pamuk-çırçır atölyeleri

vb.) varlığı da önemli olmuştur. Bu tesislerin bazıları şehrsel büyüme sonrasında 2000'li yıllarda şehrin içinde kalmış ve fonksiyonlarını yerine getirmede zorlanmışlardır. Bu durum şehir içindeki küçük ölçekli sanayi kuruluşlarının bir kısmının faaliyetlerine son vermesine neden olmuşken, bir kısmının da 1998'de 14 Kasım Mahallesi'nde faaliyete geçen sanayi sitesine



Şekil 5: Iğdır'ın mekânsal gelişimi.
Figure 5: Spatial development of Iğdir.

ve şehir dışındaki organize sanayi bölgesine göç etmelerine neden olmuştur. Sanayi tesislerinin taşınmasıyla eskiden sanayi amaçlı için kullanılan alanlar çoğunlukla çok katlı konutların inşası yanında ticaret alanları ve diğer şehirselle fonksiyonlar (idari, eğitim, sağlık vb.) için kullanılmışlardır (**Foto 4**).

Iğdır'da şehirselle gelişim süreci içinde şehrin merkezi kesiminde de değişiklikler olmuştur. Şehir merkezinde yer alan ve

ağırlıklı olarak 19.yüzyıl sonu ile 20.yüzyıl başlarında inşa edilmiş tek katlı tarihi taş evlerin bir kısmı yıkılmış ve yerlerine çok katlı binalar inşa edilmiş, bir kısmı ise kaderine terk edilmiştir. Ayrıca şehrin tarihselle çekirdeğinin önemli bir parçasını oluşturan 14 Kasım ve Söğütllü mahallelerindeki (şehrin doğusu) 20.yüzyılda inşa edilmiş çok sayıda tarihi yapı da korunamamıştır. Şehirde taş evlerin yanı sıra şehrin pamuk geçmişinin tanığı olan taş-kerpiç mimari tarzda inşa edilmiş tek katlı çırçır atölyeleri de 2010'lu



Foto 4: Iğdır şehir merkezinden bir görünüm.
Photo 4: A view from Iğdir city center.



Foto 5: Günümüze kadar ulaşan tarihsel-kültürel öneme sahip yapılardan örnekler (Söğütlü Mahallesi).
Photo 5: Examples from the buildings with extant historical-cultural significance. (Söğütlü Neighborhood).

yılların başlarında birer birer yıkılarak yerlerine çok katlı binalar inşa edilmiştir. Şehrsel mekân yeniden üretilirken, özellikle bir dönemin tanığı olan tarihsel ve kültürel kaynakların bu şekilde yok edilmesi şehrin kültürel kimliğine de zarar vermiştir (**Foto 5**).

1990 sonrasında şehrin merkezi kesiminde yer alan ve kuzey-güney yönünde uzanan İrfan, Cumhuriyet, Rıza Yalçın, Kars ve Atatürk caddeleri ile doğu-batı yönünde uzanan Kazım Karabekir ve Evren Paşa caddelerinin her iki tarafında hizmet fonksiyonlarının (küçük ölçekli mağazalar, lokantalar, marketler, eczane, banka, sigorta, otel vb.) yanı sıra çok katlı konutların inşasında da artış olmuştur (**Foto 6**).

Şehrin eski tarihsel çekirdeği içinde yer alan bu caddelerden Cumhuriyet Caddesi şehrin en hareketli ve şehrsel fonksiyonlar açısından en gelişmiş caddesidir. Burada eskiden konut olarak kullanılan çok katlı binalar günümüzde çoğunlukla konut dışı kullanımlara dönüşmüştür. Bu yönüyle Cumhuriyet Caddesi şehrin en önemli merkezi iş alanını oluşturmaktadır.

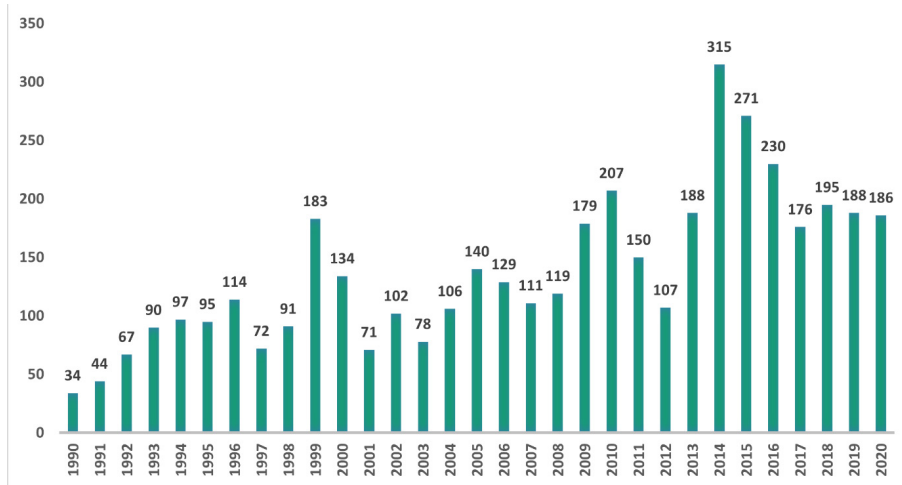
Iğdır'da şehrin mekânsal gelişimini tetikleyen faktörlerden biri de 1960'lerden itibaren Aras Nehri ve yakın çevresindeki köylerden Batı Avrupa ülkelerine işçi olarak giden gurbetçilerin sermaye birikimlerini özellikle şehrin batısında gayri-menkul yatırımlarına dönüştürmeleri olmuştur. Batı Avrupa ülkelerinde yaşayan gurbetçiler şehrin birçok bakımdan gelişime açık olarak gördükleri Topçular, Atatürk ve Bağlar mahallelerinde gayri menkullere yatırım yapmakta ve bu kesimde arazi fiyatlarının astronomik düzeylere çıkmasına neden olmaktadır.

Iğdır'da şehrsel gelişme üzerinde etkili olan unsurlardan biri de 2008'de açılan Iğdır Üniversitesi'dir. Açıldıktan kısa bir sürede sonra on bine ulaşan öğrenci sayısı (Iğdır şehir merkezinde öğrenci nüfusu toplam nüfusun yaklaşık olarak %10'una denk gelmektedir) şehir ekonomisine sağladığı katkı yanında öğrencilerin barınma ihtiyacı için yeni konut alanlarının oluşmasını teşvik etmiştir. Iğdır'da şehrsel ihtiyaçların giderilmesi için yaratılan yeni alanlar son yıllarda özellikle Topçular, Atatürk ve Bağlar mahallelerinin verimli tarım toprakları üzerinde devam etmektedir (**Şekil 6**).



Foto 6: Iğdır şehrinin kuzeyinden bir görünüm.

Photo 6: A view from the north of Iğdır.



Şekil 6: Iğdır Belediyesi'nin yıllara göre verdiği yapı izin belge sayısı, 1990-2020, Kaynak: TÜİK.

Figure 6: Number of building permits issued by Iğdır Municipality by years, 1990-2020, Source: TURKSTAT.

Tarım alanlarının konutlar ve diğer şehrsel kullanımlar için yoğun şekilde kullanımın sürmesi 2016 yılında “büyük ova koruma alanı” olarak belirlenen Iğdır Ovası'nda tarım topraklarının azalmasına neden olmaya devam etmektedir.

4.2. Iğdır'da Şehrsel Gelişmenin Yarattığı Başlıca Sorunlar ve Çözüm Önerileri

Türkiye'nin çoğu şehrinde (Bursa, Adapazarı, Eskişehir vb.) şehrsel gelişme verimli tarım toprakları üzerinde gerçekleşmektedir (Doldur, 2003). Benzer durum Iğdır için de geçerlidir. Iğdır'da da nüfus artışıyla bağlantılı olarak yaşanan plansız şehirleşme verimli tarım alanlarını işgal etmektedir. Yukarıda belirtildiği gibi Iğdır'da şehrsel fonksiyonlar için kullanılan alan 1977'de şehrin yaklaşık %5'ini kaplarken, bu oran 1989'da %11'e, 2000'de %14'e, 2010'da %25'e ve 2018'de

de %30'a yaklaşmıştır (**Şekil 4**). Bu durumun oluşmasında Iğdır'ın özellikle 1990'dan itibaren kırsal alanlardan aldığı yoğun göçün etkisi büyüktür. Kontrolsüz bir şekilde gerçekleşen bu göçler şehirde pek çok sorunun oluşmasına kaynaklık etmiştir.

1950-1990 arasındaki dönemde Iğdır'da şehrsel gelişme ağırlıklı olarak tarımsal faaliyetlerdeki iyileştirmeler ve yatırımlarla kontrollü bir şekilde sürdürülürken, 1992'de Iğdır'ın il olması ardından 1993'te Dilucu sınır kapısının açılmasıyla Nahçıvan Özerk Bölgesi ile başlayan sınır ticareti, şehrin kırsal alanlarından şehir merkezine yoğun göçlerin yaşanmasına neden olmuştur (Yulu,2014; Yıldırım vd.2014). Göçlerle nüfusu hızla artan Iğdır'da ilk ve en önemli sorun gelenlerin konut ihtiyacı için yaşanmıştır. Konut ihtiyacının giderilmesi için şehrin çeşitli yerlerinde yeni konut alanları yaratılmak zorunda kalmıştır. Bu alanların ilkinin şehrin güneyindeki Özgür Mahallesi'ne kırsal

alanlardan göç edenler tarafından inşa edilen gecekonduların oluşturulmuştu. Gecekonduların bu mahallelerde oluşmasında buralardaki arazi fiyatlarının şehrin diğer yerlerine göre daha düşük olmasının etkisi olmuştur. Göç edenlerin Iğdır'ın kırsal kesimleri ve çevre illerden (daha çok Ağrı ve Kars) gelen dar gelirli ailelerden oluşması, şehrin bu kesiminin tercih edilmesine zemin hazırlamıştır. Özgür Mahallesi'ne yönelen göçlerle kısa sürede mahallenin hem nüfusu hızla artmış hem de mekânsal olarak büyümüştür. Yoğun göçler sonrasında Özgür Mahallesi 1996'da Iğdır Belediye Meclisi'nin aldığı kararla üç ayrı mahalleye ayrılmak zorunda kalmıştır. Bu gecekondular hala şehrin sorunlu alanları olmaya devam etmektedir. Her ne kadar bölgenin ıslah edilmesi için belediye çeşitli çalışmalarla (yol, su, elektrik vb.) temel alt yapı sorunlarını çözmeye çalışsa da yetersiz kalmaktadır. Bölgedeki sorunların uygulamaya konulacak geniş kapsamlı kentsel dönüşüm projeleriyle giderilmesi daha sağlıklı bir şehrsel gelişme için büyük önem taşımaktadır.

Iğdır'da tarım topraklarının şehrsel kullanımlarla ortadan kaldırılmasına neden olan gelişmelerden biri de, Dilucu sınır kapısının açılmasıyla artan sınır ticareti sayesinde şehrin mekânsal kullanımında meydana gelen değişikliklerdir. Sınır kapısının açılmasıyla şehirdeki ticari faaliyetleri artmıştır. Bu ticari faaliyetlerle bağlantılı olarak şehrin çeşitli bölgelerinde enformal pazar alanları ortaya çıkmıştır. 1990'lı yılların başlarında başlangıçta düzensiz bir şekilde başlayan, fakat 1995'ten itibaren yerel halkın ilgisiyle şehrsel merkezin bir parçası haline gelen bu pazarların en önemlisini Rus Pazarı olarak bilinen Adil Aşırım Çarşısı oluşturmaktadır. Bu alanların oluşması bir yandan şehirde kayıt dışı ekonominin gelişmesini sağlarken, diğer yandan da daha önce tarımsal üretim için kullanılan arazilerin yeni ticaret alanlarına dönüşmesini sağlamıştır. Oysa şehirdeki ticari faaliyetlerin gelişimi iyi hazırlanmış bir şehrsel planlama ile kontrol edilip gelişimi güzel dağılışı engellenebilirdi. Ticari faaliyetlerin şehir içindeki dağılımını kontrol altında tutabilmek için, tarımsal verimliliği düşük alanlarda oluşturulacak yeni ticaret bölgeleriyle şehirdeki ticari faaliyetler kontrol altına alınabilir.

Iğdır'da yaşanan şehrsel gelişim sürecinden şehrin merkezi de etkilenmiştir. Bu kapsamda şehir merkezindeki şehrin tarihsel ve kültürel mirası olan pek çok yapı korunamamış ve yok edilmiştir. Bu yapılar arasında en önemlilerini şehir merkezinde 19.yüzyıl sonu ile 20.yüzyıl başlarında inşa edilen tarihi tek katlı taş evler oluşturmuştur. Bu evlerin bir kısmı yıkılarak yerlerine çok katlı binalar inşa edilmişken, yıkılmayan yapılar ise kaderine terk edilmişlerdir. Taş evlerin yanı sıra şehrin önemli tarihi

kaynakları arasında yer alan çirçir atölyeleri de korunamamıştır. Şehrin geçmişte önemli pamuk üretim merkezlerinden biri olduğunun göstergesi olan taş-kerpiç mimari tarzda inşa edilmiş tek katlı çirçir atölyeleri de 2010'lu yılların başlarından itibaren birer birer yıkılarak yerlerine çok katlı binalar yapılmıştır. Şehrsel mekân yeniden üretilirken, özellikle bir dönemin tanığı olan bu tarihsel ve kültürel kaynakların bu şekilde yok edilmesi şehrin kültürel kimliğine zarar vermiştir (**Foto 5**). Bu yapıların uygun restorasyon çalışmalarıyla koruma altına alınması, iç fonksiyonel değişikliklerle kültür ve rekreasyon faaliyetleri için kullanılması şehrin tarihsel kimliğinin korunması açısından oldukça önemlidir.

Iğdır'da şehrsel kullanımlarla tarım alanlarının hızlı kaybı, verimli tarım topraklarının yok olması yanında şehirdeki hava kalitesi üzerinde de etkili olmaktadır. Nitekim, 2021 Dünya Hava Kirliliği raporuna göre (Türkiye Avrupa bölgesi içinde değerlendirilmiş) Iğdır, PM2.5 ($\mu\text{g}/\text{m}^3$) Avrupa'nın havası en kirli şehridir (IQAir.2021). Iğdır'da kronikleşen hava kirliliğinin bu noktaya gelmesinde yakın geçmişte tarım alanlarının hızlı yok edilmesinin (şehrin fiziki coğrafi özellikleriyle birlikte) tetikleyici rolü bulunmaktadır. Tarım alanların azalmasının bir diğer olumsuz etkisi de toprağın korumasız kalmasıyla rüzgâr erozyonunun (örneğin Aralık rüzgâr erozyon sahası) artmasıdır. Bu nedenlerle tarım alanlarının savurganca kullanımının önlenmesi ve bu alanların sıkı yasalarla korunması hava kalitesini koruma adına da oldukça önemlidir.

Iğdır'daki plansız şehrsel gelişme yukarıda belirtildiği gibi, şehrin verimli tarım topraklarının başta konut olmak üzere, ticaret, hizmet ve rekreasyon gibi çeşitli şehrsel kullanımlarla yok edilmesine neden olmaktadır. 2016'da Bakanlar Kurulu kararıyla "Büyük Ova Koruma Alanı" olarak belirlenen Iğdır Ovası üzerindeki Iğdır Şehri'nde verimli tarım alanlarının şehrsel kullanımlara dönüştürülmesi devam etmektedir. Bu dönüşüm ova tabanı üzerinde hem yatay hem de dikey bir şekilde gerçekleşmekte ve verimli tarım alanları geri döndürülmez bir şekilde şehrsel amaçlar için kullanılmaktadır. Oysa Iğdır'ın sahip olduğu verimli tarım toprakları daha özenli bir şehrsel planlama ile korunarak şehrsel gelişme sağlanabilir. Plansız şehirleşmenin sürmesi halinde Iğdır Ovası "Büyük Ova Koruma Alanı" olma özelliğini yitirecek ve ovanın verimli tarım toprakları da geri dönülmez bir şekilde şehrsel kullanımlarla yok olacaktır. Bunun önlenmesi için şehrin gelişimi titizlikle oluşturulacak bir şehrsel plana göre sürdürülmelidir. Planlama yapılırken verimli tarım alanlarının korunmasına öncelik verilerek, şehrsel kullanımların verimsiz veya az verimli alanlar üzerinde gerçekleştirilmesi sağlanmalıdır. Örneğin, şehrin

gelişimine yön veren çeşitli kamu yatırımları tarım dışı alanlarının geniş yer tuttuğu şehrin güney kesimi tercih edilebilir. Şehrin çevresel koşullarının göz önünde bulundurulması esasında tarım alanları üzerindeki baskının hafifletilmesine katkı sağlayacaktır.

5. SONUÇ

Aras Nehri'nin güneyinde verimli tarım alanları üzerinde tam olarak ne zaman kurulduğu bilinmeyen onlarca yerleşmeden biri olan Iğdır, 19.yüzyılın ortalarında bile Osmanlı arşiv belgeleri ve gezginlerin seyahatnamelerine göre küçük bir köydü. 20.yüzyılın başlarında savaş ortamının yarattığı sorunlarla önemli ölçüde terk edilen bir yerleşme iken, 20.yüzyılın ilk çeyreğine doğru idari, ekonomik ve sosyal bir yapıya kavuşmuştur. Bu süreçte iç ve dış göçlerle nüfusu artan Iğdır, 20.yüzyılın ortalarında az nüfuslu ve şehrsel fonksiyonların henüz gelişmediği bir kasaba olarak varlığını sürdürmüştür.

1950-1990 arasındaki dönemde ise tarımsal iyileştirmeler ve yatırımlarla şehirde ürün çeşitliliği artmış, tarımsal ve hayvansal ürünleri işleyen atölye tipi tesisler kurularak şehrsel gelişme görece kontrolü bir şekilde sürmüştür. Ancak, 1990'lardan sonra Iğdır'ın il olması ve Nahçıvan Özerk Bölgesi ile sağlanan sınır ticaretiyle, şehrin çevresindeki kırsal alanlardan şehre olan yoğun göçler şehrin coğrafi görünümünde değişiklikler yaratmıştır. Yoğun göçler ilk olarak şehrin güneyinde gecekonduların oluşmasını neden olmuştur. Şehrin batı yönünde genişlemesi ise 2000'lerden sonra Topçular ve Bağlar Mahalleleri arasında sınır oluşturan Vali Yolu Caddesi'ni çevreleyen alanların konut ve rekreasyon alanlarıyla dolmasıyla olmuştur. 2010'lardan itibaren ise Iğdır'da şehrsel gelişme, şehrin batısındaki verimli tarım alanları üzerinde çok katlı konutların inşası ile sürmüştür. Şehrin tarihsel çekirdeğini oluşturan doğu kesiminde ise şehrsel gelişme eski tek katlı yapıların yıkılarak yerine çok katlı binalar yapılması ve ticari faaliyetlerin daha çok yer almasıyla sürmüştür. Şehrin kuzeyi ise aldığı yoğun göçlerle yakın yıllarda çok katlı yapılarla dolmuştur.

2016'da Bakanlar Kurulu kararı ile "tarımsal üretim potansiyeli yüksek, erozyon, kirlenme, amaç dışı ve yanlış kullanımlar gibi çeşitli nedenlerle toprak kaybı ve arazi bozulmalarının hızla geliştiği" 318 ova ile birlikte Iğdır Ovası da "büyük ova koruma alanı" olarak ilan edilmiştir. Buna rağmen Iğdır'daki şehrsel gelişme son yıllarda yatay ve dikey bir şekilde hızlanarak devam etmiş ve alüvyon dolgululu verimli tarımsal alanlar hızlı yapılaşmaya maruz kalmıştır. 1985-2022 yılları arasına ait uydu görüntülerinden de Iğdır Şehri'nde tarım alanlarının hızla tarım dışı kullanımlarla yok olduğu açıkça

izlenebilmektedir. Bu durum şehrin tarımsal alanlarının yok olması yanında şehirdeki kronikleşmiş hava kirliliğine de tetiklemektedir. Bu nedenlerle tarım alanlarının savurganca kullanımının önlenmesi ve bu alanların sıkı yasalarla korunması daha da önemli hale gelmiştir. Yaşanan sorunların çözümü için şehrin bundan sonraki gelişiminin titizlikle oluşturulacak bir şehrsel plana göre sürdürülmesi çok önemlidir. Planlama yapılırken verimli tarım alanlarının korunmasına öncelik verilmeli, şehrsel kullanımların verimsiz alanlar üzerinde gerçekleştirilmesi sağlanmalıdır. Ayrıca şehrin gelişimine yön veren çeşitli kamu yatırımları için, tarım dışı alanlarının geniş yer tuttuğu şehrin güney kesiminin tercih edilmesi tarım alanları üzerindeki baskının azalmasına katkı sağlayacaktır.

Hakem Değerlendirmesi: Dış bağımsız.

Yazar Katkıları: Çalışma Konsepti/Tasarım- A.Y., H.D.; Veri Toplama- A.Y., H.D.; Veri Ana-lizi/Yorumlama- A.Y., H.D.; Yazı Taslağı- A.Y., H.D.; İçeriğin Eleştirel İncelemesi- A.Y., H.D.; Son Onay ve Sorumluluk- A.Y., H.D.

Çıkar Çatışması: Yazarlar çıkar çatışması beyan etmemişlerdir.

Finansal Destek: Bu çalışma, "Iğdır'da Şehrsel Gelişme ve Mekânsal Değişim" adlı yüksek lisans tezinden üretilmiş olup, İstanbul Üniversitesi Bilimsel Araştırma Projeleri Koordinasyon Birimi tarafından 8801 no'lu proje kapsamında desteklenmiştir.

Peer Review: Externally peer-reviewed.

Author Contributions: Conception/Design of Study- A.Y., H.D.; Data Acquisition- A.Y., H.D.; Data Analysis/Interpretation- A.Y., H.D.; Drafting Manuscript- A.Y., H.D.; Critical Revision of Manuscript- A.Y., H.D.; Final Approval and Accountability- A.Y., H.D.

Conflict of Interest: Authors declared no conflict of interest.

Financial Disclosure: This study was produced from the master's thesis titled "Urban Development and Spatial Change in Iğdır" and was supported by the Istanbul University Scientific Research Projects Coordination Unit within the scope of the project number 8801.

KAYNAKÇA/REFERENCES

- Abich, H. (1858). *Der grobe Ararat. Arguri und die Sanct Jakobs schlucht. Die eruption und das erdbeben von 1840*. Geologische Grundzüge der Kaukasischen, Armenischen Und Nordpersischen Gebirge, Geologie Der Kaukasischen Lander, St.Petersburg.
- Adıgüzel, F., Toroğlu, E ve Kaya, K. (2015). Kentsel gelişme ile ulaşım ilişkisi: Adana örneği, *Turkish Studies*, 10 (6), 27-46.
- Akbaş, N. (2022). Ağrı Dağı'nın kuzey eteklerinde erken demir çağı mezar tipolojisi-sosyal tabakalaşma üzerine bir değerlendirme, *Amisos,1*,(Özel Sayı (Orta Aras Havzası), 1-9,27.
- Alaeddinoğlu, F. (2010). Batman şehri, fonksiyonel özellikleri ve başlıca sorunları, *Doğu Coğrafya Dergisi*, 24,19-42.
- Alım, M., Doğanay, S ve Şimşek, O. (2006). Ülkemize yönelik göçlere bir örnek: Ahıska Türkleri, *Doğu Coğrafya Dergisi*, 15, 303-322.
- Altan, S. (2017). *Bulgaristan'dan göç eden Türklerinin Iğdır'a iskânı*, 2.international Iğdır Symposium'da sunulan bildiri. Iğdır Üniversitesi, Iğdır.
- Altan, S. (2022). *Iğdır'da pamuk üretimini artırma çalışmaları (1923-1938)*. S.Altan (Ed.), Iğdır araştırmaları -I-, kitabı içinde (s.231-247). Ankara: Son Çağ Akademi.

- Araslı, F. (1937, 9 Kasım). “Anayurtta yeni ırkdaşlar, Iğdır’a gelen Varna göçmenleri ile gördüğüm”. *Doğu Gündelik Gazete*.
- Ardos, M. (1985). *Türkiye ovalarının jeomorfolojisi*, Cilt 2, İstanbul: GÜR-YAY Matbaacılık.
- Arslan, N, O. (2007). Güney Kafkasya’dan Türkiye’ye gelen muhacir ve mültecilerin durumu (1921-1945), A. Ü. *Türkiyat Araştırmaları Enstitüsü Dergisi*, 35,341-359.
- Artukmaç, S. (1995). *Bir yaşamın öyküsü*, Cumhuriyet Matbaası.
- Aydın, T., Çelik, M, A. (2019). Altitudinal zone land use changes in Iğdır Plain using overlay analysis combined with remote sensing methods. *Journal of Remote Sensing & GIS*. 8 (2),1-7.
- Ayhan, F. (2019). Esenyurt ilçesinde nüfusun gelişimi ve bu gelişimde rol oynayan etmenler, *Kent Akademisi*, 12, 67-81.
- Azzoni, R,S., Zerboni, A., Pelfini, M., Garzonio, C, O., Cioni, R., Meraldi, E., Smiraglia, C., Diolaiuti, G,A .(2017), Geomorphology of Mount Ararat/Ağrı Dağı (Ağrı Dağı Milli Parkı, Eastern Anatolia, Turkey), *Journal of Maps*,13 (2),182-190.
- Barnett, R. D. (1963) The Urartian cemetery at Igdyr, *Anatolian Studies*.
- Bauman, Z. (2012). *Küreselleşme: toplumsal sonuçları* (A. Yılmaz, Çev.). İstanbul: Ayrıntı Yayınları.
- Bayazıt Vilâyetine bağlı Iğdır ve Tuzluca kazalarının Kars Vilâyetine ve Muş Vilâyetine bağlı Malazgirt kazasının da Bayazıt Vilâyetine bağlanmaları hakkında kanun. (1934). 14 Haziran 1934.
- Bayazıt Vilâyetine bağlı Iğdır ve Tuzluca kazalarının Kars Vilâyetine ve Muş Vilâyetine bağlı Malazgirt kazasının da Bayazıt Vilâyetine bağlanmaları hakkında kanun, (T.C. Resmi Gazete, 13 Haziran 1934, sayı:2727).
- Bayramoğlu, N. (2006). *Celal Bayar Şark Raporu*, Kaynak Yayınları.
- Belli, O., Avcı, C., Konuralp, Z ve Ayman, İ. (2005). *Iğdır Ovası’nda Urartu ve Erken Demir Çağı kaleleri ile nekropollerinin araştırılması*, 60 Yaşına Sinan Genim’e Armağan, Mas Matbaacılık.
- Benek, S ve Şahap, A. (2016). Uzaktan algılama ve coğrafi bilgi sistemleri kullanarak şehirselleşimin arazi kullanımına etkisinin incelenmesi: Şanlıurfa şehri örneği, *Turkish Studies*, 11, (8), 79-102.
- Braimoh, B, K., Onishi, T. (2007). Spatial determinants of urban land use change in Lagos, Nigeria, *Land Use Policy*, 24, 502-515.
- Buyruk, H. (2006). *Tarihi ve kültürel varlıklarıyla Iğdır*, Iğdır Belediyesi Kültür Yayınları.
- Can, K. (1986). *Bütün Yönleriyle Iğdır*, Iğdır: Can Kitabevi.
- Chater, M, (1919 Kasım). The Land of stalking death, *The National Geographic Magazine*, 5,393-420.
- Clark, H. Ve Martin, C. (2013). *Anarchy, Geography, Modernity: Selected Writings of Elisée Reclus*, Oakland: PM Press.
- Cumhuriyet Senatosu Genel Kurulunun 6.9.1962 tarihli 80.nci Birleşiminde, Iğdır Bölgesinde Husule Gelen Zelzele Felâketini Mahallen Tetkik Etmek Üzere Seçilen 3 Kişiden Mürekkep Heyetin Raporu, 1962.
- СВОДЪ СТАТИСТИЧЕСКИХЪ ДАННЫХЪ О НАСЕЛЕНИИ ЗАКАВКАЗСКАГО КРАЯ, ТИФЛИСЪ, 1893. (Kafkasya Bölgesinin Nüfusu Hakkında İstatistik Verilerin Özeti, 1893, Tiflis).
- Çetinkaya, N. (1996). *Iğdır tarihi, tarih, yer adları ve bazı oymaklar üzerine*, Türk Dünyası Araştırmaları Vakfı, Kuşak Matbaası.
- Doldur, H. (2003). Tarımdan Sanayiye Bir Ova Şehri: Adapazarı. *İstanbul: Sosyal Bilimler Enstitüsü*, Doktora Tezi.
- Duman, Ö. (2009). Atatürk döneminde Balkan göçmenlerinin iskân çalışmaları (1923-1938), *Ankara Üniversitesi Türk İnkılap Tarihi Enstitüsü Atatürk Yolu Dergisi*, 43, 473-490.
- Erder, S. (2006). *İstanbul’a bir kent konu: Ümraniye*, İstanbul: İletişim Yayıncılık.
- Eriñç, S. (1953). *Doğu Anadolu Coğrafyası*, İstanbul: İstanbul Üniversitesi Edebiyat Fakültesi Coğrafya Enstitüsü Yayınları, No 15.
- Eriñç, S. (1984). *Klimatoloji ve metodları*, İstanbul: Gür-Ay Matbaası.
- Erkan, R. ve Bağlı, M. (2005). Göç ve yoksulluk alanlarında kentle bütünleşme eğilimi: Diyarbakır Örneği, *Hacettepe Üniversitesi Edebiyat Fakültesi Dergisi*, 22,105-124.
- Fouberg, E., Murphy, A., Blij, H. (2012). *Human geography, people, place, and culture*, U.S.A.
- Genç, F., Keyder, Ç., Keyman, E. F. ve Bodur, A, K. (2021). *Kentlerin Türkiyesi, imkanlar, sınırlar ve çatışmalar*, İstanbul: İletişim Yayınları.
- Gök, S. (2009). Tek parti döneminde Doğu ve Güneydoğu Anadolu’ya yönelik iskan politikaları, *Tarih Dergisi*, 50-171-220.
- Güner, İ. (1993). *İlimiz Iğdır*, Milli Eğitim Müdürlüğü Koruma ve Yaşatma Derneği Yayını.
- Güner, İ., Bekdemir, Ü. (1999). Dilucu sınır kapısından yapılan sınır ticareti ve Iğdır’a etkileri, *Türk Coğrafya Dergisi*, 34,123-139.
- Güneş, M., Akyıldız, A., Keklik, M. (2022). *Osmanlı arşivlerinde Iğdır*, Efe Akademi Yayınları.
- Harvey, D. (2014). *Seventeen Contradictions and the end of capitalism*. Oxford University Press.
- <https://www.mgm.gov.tr/> (Erişim tarihi, 12 Şubat 2022).
- <https://www.tuik.gov.tr/> (Erişim tarihi, 7 Mart 2022).
- Hun, M, Ö. (2018). *Iğdır sevdası*, 1-2 Cilt, Ankara: Alter Yayınları.
- Iğdır’a 1.300 Göçmen İskan Ediliyor* .(1937, 28. Ekim). Son Posta
- Ioris, A, A, R. (2012). The geography of multiple scarcities: Urban development and water problems in Lima, Peru, *Geoforum* 43, 612-622.
- IQAir.(2021). World Air Quality Report, Region, City, PM2.5 Ranking, (<https://www.iqair.com/world-air-quality-report>).
- Kafkaski Kalender Yıllığı. (1910). Tiflis.
- Kahraman, M., Doğan, M. (2021). Corine verileri kullanılarak Türkiye’deki şehirlerinin mekânsal gelişiminin tespiti, *Kent Araştırmaları*, 1-105-119.
- Kara, H., Yuca, S. (2010). Cumhuriyetin ilk nüfus sayımına göre Iğdır’ın demografik yapısı, *History Studies*. 2-3, 189-200.
- Karabekir, K.(2019). *İstiklal Harbimiz*, 5 Cilt. Truva Yayıncılık.
- Ketin, İ.(1983). *Türkiye jeolojisine genel bir bakış*, İ.T.Ü Vakfı, Kitap Yayın.
- Kinross, L. (2003). *Kutsal Anadolu toprakları*, Nokta Kitap.
- McCarthy, J. (1998). *Ölüm ve sürgün*, (Çev. B. Umar), İstanbul: İnkılap Yayınevi.

- Mukherjee, M. (2012). Urban growth and spatial transformation of Kolkata metropolis: a continuation of colonial legacy, *ARPJN Journal of Science and Technology*, 2, 365-380.
- Orkun, V. (1955). *Süremeli çukuru, Iğdır tarihi ve coğrafyası*, Aydın Matbaası.
- Ortega, A. A. (2016). Manila's metropolitan landscape of gentrification: Global urban development, accumulation by dispossession & neoliberal warfare against informality, *Geoforum*, 70, 35-50.
- Özdemir, T. (2020). Iğdır ovası ve yakın çevresinde tarımsal faaliyetler: özellikler ve dağılışı (2004-2019), *TURAN-SAM*, 12 (45), 223-239.
- Özfirat, A. ve Marro, C. (2007). 2004 Yılı Van, Ağrı ve Iğdır illeri yüzey araştırması, *Türk Arkeoloji ve Etnografya Dergisi*, 7,1-20.
- Öztürk, S. (2008). *İsmet Paşa'nın Kürt Raporu*, Doğan Kitap.
- Öztürk, Y. (2020). Aktif fayların tanımlanmasında jeomorfik belirteçlerin rolü: Balıkgöl fay zonu örneği, *Jeomorfolojik Araştırmalar Dergisi*, 5, 101-107.
- Parrot, W. F. (1846). *Journey to Ararat* (Çev: W. D. Cooley). Harper & Brothers, Publishers,
- Reclus, E. (1895). The Evolution of Cities, *The Contemporary Review*.
- Saran, N. (1971). İstanbul'da gecekondü problemi, *Türkiye Coğrafi ve Sosyal Araştırmalar*, İstanbul Üniversitesi Edebiyat Fakültesi Matbaası.
- Sunkar, M., Tonbul, S. (2010). Batman şehrinin kuruluş ve gelişmesi, *Coğrafya Dergisi*, 21,18-38.
- Şaroğlu, F. ve Yılmaz, Y. (1986). Doğu Anadolu'da neotektonik dönemdeki jeolojik evrim ve havza modelleri. *Maden Tetkik Arama Dergisi*, 107, 73-94.
- Şencan, F., Canatan, K. (2020). Göç ve kentleşme sürecinde ergenlerin madde kullanımına yönelen sosyal bağlamın analizi, *Sosyal Çalışma Dergisi*, 4,(2).115-125.
- Şimşek, O. (2018). Iğdır ilinin nüfus özellikleri, *Akademik Tarih ve Düşünce Dergisi*, 5 (14), 180-210.
- Timor, A. N. (1997). Orta büyüklükteki şehirler ve taşıdıkları önem, *Coğrafya Dergisi*, 5,83-101.
- Tournefort, J. P. D. (1718). *A voyage into the Levant*. London.
- Tümertekin, E. (1979). *İstanbul'da Nüfus Dağılışı*, İstanbul Üniversitesi Yayınları.
- Tümertekin, E. (1997). *İstanbul, insan ve mekân*, İstanbul: Tarih Vakfı Yurt Yayınları.
- Türkiye İstatistik Kurumu (TÜİK). 1927- 2022 Nüfus Sayımları.
- Uğur, A. (2003). Aydın şehrinin kuruluşu ve gelişme evreleri, *Coğrafi Bilimler Dergisi*, 1(2), 41-62.
- Ussher, J. (1865). *A Journey from London to Persepolis; Including wanderings in Daghestan, Georgia, Armenia, Kurdistan, Mesopotamia, and Persia*, Hurst and Blackett, Publishers.
- Utlu, M. ve Ghasemlounia, R. (2021) Flood prioritization watersheds of the Aras River, Based on geomorphometric properties: case study Iğdır province, *Jeomorfolojik Araştırmalar Dergisi*, 6, 21-40, DOI: 10.46453/jader.781152
- Yangın, Y. (1978). *Iğdır'da iktisadi faaliyetler ve nüfus,1977-1978*, İstanbul Üniversitesi Edebiyat Fakültesi Coğrafya Enstitüsü, Yayınlanmamış Bitirme Tezi.
- Yardimciel, A. (2018). Iğdır'da bir Orta Tunç Çağı kompleksi Aşağı Erhacı yerleşimi ve kalesi, *Seleucia*, 8,115-138.
- Yıldırım, B, I., Gürçam, Ö, S., Yıldırım, F. (2014). Sınır turizmüne genel bir bakış: Sarp ve Dilucu sınır kapılarının karşılaştırılması, *Pamukkale Journal of Eurasian Socioeconomic Studies*, 1, (2), 1-12.
- Yılmaz, C. (2007). *Bafra Ovası'nın beşeri ve iktisadi coğrafyası*, Kızılırmak Matbaası.
- Yulu A. ve Kapan, K.(2019).Tarım alanından rekreasyon alanına: Iğdır Vali Yolu Caddesi, *1. İstanbul Uluslararası Coğrafya Kongresi. İstanbul*.
- Yulu, A. (2012). *Iğdır'da şehirselleşme ve mekânsal değişim*, İ.Ü. Sosyal Bilimler Enstitüsü, Yayınlanmamış Yüksek Lisans Tezi, İstanbul.
- Yulu, A. (2014). Dilucu sınır kapısının Iğdır şehri üzerindeki etkileri, *Coğrafya Dergisi*, 28,20-35.
- Yulu, A. (2017). Esenler'de şehirselleşme. *Coğrafya Dergisi*, 35, 29-40.
- Yulu, A. (2021). Slum areas of Southeast Asia: The case of Manila, Philippines. *Türk Coğrafya Dergisi*, (77), 171-182. <https://doi.org/10.17211/tcd.797581>