

VAN MÜZESİ'NDE BULUNAN İSLAMİ DÖNEM SIRLI SERAMİKLERİ ÜZERİNE BİR DEĞERLENDİRME

AN EVALUATION ON THE ISLAMIC PERIOD GLAZED CERAMICS IN THE VAN MUSEUM

Makale Bilgisi | Article Info

Başvuru: 29 Mart 2022	Received: March 29, 2022
Hakem Değerlendirmesi: 31 Mart 2022	Peer Review: March 31, 2022
Kabul: 23 Mayıs 2022	Accepted: May 23, 2022

DOI : 10.22520/tubaar2022.30.006

Gülşen BAŞ* - Güler YILMAZ**

ÖZET

Bu çalışmada Van Müzesi'nde bulunan İslami döneme ait tek renk sırlı, sgraffito ve sıraltı bezeme tekniğinde üretilmiş; kâse, tabak, çanak, tepsi, hokka, ilaç kabı (alberallo), küp ve testiler ele alınmıştır. İncelenen eserler içerisinde çok az örnek Van Kalesi ve Eski Van Şehri kazılarında gün ışığına çıkartılmıştır. Seramiklerin büyük bir bölümü ise satın alma ve hibe yoluyla müzeye kazandırılmıştır. Selçuklu, Beylikler, Osmanlı, Safevi ve Kaçar dönemlerine ait olan eserler; malzeme, teknik, form ve bezeme nitelikleri bakımından incelenerek, dönemler arasındaki benzerlik ve farklılıklar üzerinde durulmuştur. Tekniklerine göre gruplandırılan seramikler; hamur, form ve süsleme özelliklerine göre değerlendirilerek bir tarihlendirme önerisinde bulunulmuştur. İncelenen kapların ait oldukları dönemlerin üslupsal çizgilerine yakın özellikler sergilediği gözlenmektedir. Tek renk sırlı kaplardan hokkalar ve ilaç kaplarının 12.-13. yüzyıla; kâse, küp, tepsi ve testilerin ise 17.yüzyıldan 20. yüzyıla kadar süreklilik gösteren bir üslupsal görünüme sahip oldukları düşünülmektedir. Sgraffito tekniğindeki seramiklerin 13.-14. yüzyıla, sıraltı bezeme örneklerin ise 15.-20. yüzyıl zaman aralığına tarihlendirilebilecek bazı niteliklere sahip olduğu gözlemlenmiştir.

Anahtar Kelimeler: İlaç Kabı (Alberallo), Kaçar, Osmanlı, Safevi, Selçuklu, Seramik, Van Müzesi.

* Prof. Dr., Van Yüzüncü Yıl Üniversitesi, Edebiyat Fakültesi, Sanat Tarihi Bölümü, Van/TÜRKİYE.

e-posta: gulsenbs[at]yahoo.com

ORCID: 0000-0003-1354-8983

** Dr. Öğr. Üyesi, Van Yüzüncü Yıl Üniversitesi, Edebiyat Fakültesi, Sanat Tarihi Bölümü, Van/ TÜRKİYE.

e-posta: guleryilmaz[at]yyu.edu.tr

ORCID: 0000-0003-4986-7281



ABSTRACT

In this study, bowl, plate, bowls, tray, inkwells, medicine containers (albarello), jar and jugs produced with monochromatic glazed, sgraffito and underglaze decoration techniques belonging to the Islamic period in the Van Museum are discussed. Very few examples among the works examined were unearthed during the excavations of Van Castle and the Old City of Van. A large part of the ceramics was brought to the museum through purchases and grants. The works belonging to the Seljuk, Principalities, Ottoman, Safavid and Qajar periods were examined in terms of material, technique, form and decoration, and the similarities and differences between the periods were emphasized. The ceramics grouped according to their techniques were evaluated according to their dough, form and ornamental characteristics and a dating proposal was made. It is observed that the examined containers exhibit features close to the stylistic lines of the periods they belong to, with their qualities. It is thought that inkwells and medicine containers from monochrome glazed containers have a stylistic appearance from the 12th-13th century, while bowls, jars, trays and jugs have a continuous stylistic appearance from the 17th to the 20th centuries. It has been observed that the ceramics in the Sgraffito technique have some characteristics that can be dated to the 13th-14th century, and the underglaze decoration samples to the 15-20th century.

Keywords: Medicine Container (Albarello), Qajar, Ottoman, Safavid, Seljuk, Ceramics, Van Museum.

GİRİŞ

Van Müzesi'ndeki İslami dönem eser koleksiyonu içerisinde önemli bir grubu sırlı seramikler oluşturmaktadır. Çalışmada incelenen otuz üç eserden beşi Van Kalesi ve Eski Van Şehri kazıları, 1990-1991 (Kat. No.- 2, 11) ve 2010-2013 yılı çalışmaları esnasında gün ışığına çıkartılmıştır (Kat. No. -23, 31, 32). Geriye kalan eserler ise satın alma ve hibe yoluyla müzeye kazandırılmıştır. Kazı buluntularının tarihlendirilmesi katman buluntularıyla ilişkili olarak daha sağlam verilerle desteklenebilirken, satın alma ve hibe yoluyla elde edilen eserlerin üslup özelliklerine göre bir tarihlendirme önerisinde bulunulmuştur. Tek renk sırlı, sgraffito, boyalı kazıma ve sıraltı boyama tekniğindeki seramikler kâse, tabak, çanak, çömlek, tepsi, ilaç kabı, hokka, testi, küp ve süs eşyalarından oluşmaktadır. Kapların on beşi tek renk sırlı, altısı sgraffito ve on ikisi sıraltı boyama tekniği ile bezenmiştir. Sgraffito kaplardan ikisi boyalı kazıma tekniğinde iken bir örneğin iç yüzeyi sgraffito dış yüzeyi ise slip (astar boyama) tekniğiyle bezenmiştir. Eserlerin bazılarının ağız kenarlarında küçük kırıklıklar olsa da büyük bölümü sağlamdır.

Tarihi geçmişi MÖ 4000'lere kadar giden Van, Urartu medeniyetine başkentlik etmesiyle ön plana çıkmıştır. Van'a Urartu sonrası İskitler, Medler, Persler, Romalılar ve Sasaniler hâkim olmuşlardır.¹ Bu dönemde yerleşimin Van Kalesi ve kuzey kesiminde yer aldığı bilinmektedir. Kalenin güneyindeki, tam olarak ne zaman kullanılmaya başlandığı bilinmeyen aşağı şehrin ise 12. yüzyıldan 20. yüzyılın başlarına kadar kesintisiz iskân gördüğü belirtilmektedir.² Van'ın bu süreçte Büyük Selçuklu, Ahlatşahlar, Eyyubi, Harzemşah, Anadolu Selçuklu, İlhanlı, Karakoyunlu, Akkoyunlu, Safevi ve Osmanlı hâkimiyetinde kaldığı bilinmektedir.³

İncelenen beş eserin kazı buluntusu olması nedeniyle bölgedeki kazıların tarihsel sürecinden bahsedilmesi gerekmektedir. Eski Van şehrinde 1987 yılında Prof. Dr. M. Taner Tarhan başkanlığında başlatılan arkeolojik kazı çalışmaları 1991 yılına kadar devam etmiştir.⁴ Tarhan başkanlığında 1988'de gerçekleştirilen çalışmalarda Süleyman Han Camii'nde Osmanlı dönemine ait buluntular ele geçirilmiştir.⁵ Ayrıca 1990 yılı kazı çalışmalarında Van Kalesi'nin aşağı seviyesindeki Ortaçağ yapı katında çok sayıda seramik parçalar bulunmuştur.⁶ 2010-2014 yılında Doç. Dr. Erkan Konyar başkanlığında yürütülen çalışmalarda ise 12.-13. yüzyıl

Selçuklu ve 15.-17. yüzyıl Osmanlı dönemine ait seramik parçaları bulunmuştur.⁷ Kazıda bulunmuş olan bu eserler, incelenen seramikleri tarihlendirme noktasında da önemli birer destekleyici durumundadır.

SERAMİKLER

Sırlı Seramikler

Müzedeki kap türü bakımından en zengin grubu, tek renk sırlı seramikler oluşturmaktadır. Bu grupta; bir kâse, bir tepsi, üç hokka, üç ilaç kabı (albarello), üç testi ve dört küp olmak üzere on beş adet kap bulunmaktadır.

Hamur ve Sır Özellikleri: Mutfak kaplarından biri olan kâseler neredeyse her kazı alanında en çok rastlanan seramik türüdür. Müzede incelenen tek renk sırlı kâse, açık kırmızı hamurludur (2.5YR 7/6). Kap sağlam olduğu için katkı malzemesine ve dokusuna bakılamamıştır. İç yüzeyin tümü, dış yüzeyin ise ağız kenarına kadar tamamı koyu yeşil sırla kaplıdır. Sır, parlak ve camsı bir özelliğe sahiptir. Sırlamada daldırma tekniği kullanılmıştır. Astarsız olan kâsenin iç yüzeyinde üçayak izi mevcuttur. Dip kısmında fırın ısısıyla alakalı bozulmalar oluşmuştur (Foto. 1).

İncelenen eserlerden bir diğeri ekmek pişirme tepsisidir. Tepsi, sarımsı kırmızı hamurlu (5YR 5/6), sıkı dokulu, kireç ve kum katkılıdır. Hamur, sert ve az gözenekli bir dokuya sahiptir. Tepsinin iç yüzeyi tamamen, dış yüzeyi ise ağız kenarına kadar koyu yeşil sırla kaplıdır. Sırda pullanmalar, dökülmeler ve matlaşmalar meydana gelmiştir. Beyaz astarlı olan tepsinin dış yüzeyinde yanık izleri mevcuttur (Foto. 2).

Tek renk sırlı diğer bir eser grubu yazı takımlarında kullanılan üç hokkadır. Benzer hamur özelliklerine sahip hokkalar, açık gri hamurlu (10YR 7/2), sıkı dokulu ve kum katkılıdır. İç yüzeyleri tümüyle, dış yüzeyleri ise dip kısmına kadar tek renk sırla kaplanmıştır. Astar kullanılmayan örneklerden ikisi şeffaf turkuaz (Foto. -3, 4) diğeri ise şeffaf yeşil renklidir (Foto. 5). Sırları kalın, parlak, camsı ve kalitelidir. Daldırma tekniğiyle sırlandığından, örneklerin dip kısmına yakın kesimlerinde sır birikintisi oluşmuştur.

Tek renk sırlı grubun içerisinde yer alan üç ilaç kabı çok soluk kahverengi (10YR 8/2) ve pembemsi gri hamurludur (7.5YR 7/2). Kırık olan kısımlarından hamurlarının kireç ve kum katkılı olduğu anlaşılmaktadır. Astarsız örneklerin iç yüzeyi tümüyle, dış yüzeyi ise dip kısmına kadar yeşil sırla kaplıdır. Sırlama işlemi daldırma

¹ Kılıç 2020: 5, 6.

² Konyar & Avcı 2015: 270.

³ Kılıç 2020: 6-19.

⁴ Tarhan 1988: 369-428; Tarhan & Sevin 1993: 407.

⁵ Tarhan & Sevin 1990: 364, 372.

⁶ Tarhan & Sevin 1993: 844-845.

⁷ Konyar 2012: 415; Konyar vd, 2016: 581; Konyar 2018: 176-177.

teknîğiyle oluşturulmuştur. Sırlarında matlaşma, bozulma, pullanma ve yer yer dökülmeler mevcuttur (Foto. 6, 7, 8).

Van Müzesi'ndeki depolama kaplarından üç testi tek renk sırlıdır. Testiler açık gri (2.5Y 7/2), çok soluk kahverengi (10YR 8/2) ve pembemsi beyaz hamurludur (5YR 8/2). Hamurlar yumuşak dokulu, kireç, kum ve mika katkılıdır. Astarlanmayan testilerin ikisinin iç ve dış yüzeyi yeşil sırlıdır (Foto. -9, 10). Bir testinin ise iç yüzeyi boyun kısmına kadar, dış yüzeyi tümüyle turkuaz sırla kaplıdır (Foto. 11). Sırlama aşamasında daldırma tekniği kullanılmıştır. Yeşil renk sırda pullanma, dökülme ve çatlaklıklar oluşmuştur. Ancak turkuaz sır canlı, parlak ve camsı özelliktedir.

Depolama kapları içinde bir diğer eser grubu küplerdir. Küpler pembemsi gri (7.5 YR 7/2), gri (7.5YR 5/1), çok soluk kahverengi (10YR 7/3) hamurlu, sıkı dokulu, kum, kireç ve mika katkılıdır. Bütün örneklerin iç ve dış yüzeyleri şeffaf yeşil sırla kaplıdır. Sırlar parlak, kaygan ve camsı özellikte olup bazı örneklerin dış yüzeyinde dökülmeler meydana gelmiştir. Küplerde astar kullanılmamıştır (Foto. 12, 13, 14, 15).

Form: Tek renk sırlı kap grubundaki kâsenin 1.2 cm yüksekliğindeki halka kaidesinden küresel gövdeye geçilmektedir. Küresel gövde dışa çekik ağızla sonlanmaktadır (Kat. No.-1, Çizim 1).

Van Müzesi'ndeki kap türlerinin zenginliğini belgeleyen gruplardan biri tepsilerdir. Van Kalesi kazısında bulunmuş olan yeşil sırlı tepsi, oval diplidir. Oval dipten keskin bir profil yaparak, gövdeden ağza düz bir formla sonlandırılmıştır. Bu örneğin simetrik şekilde düzenlenmiş iki yatay kulpu ve iki tutamağı mevcuttur (Kat. No.- 2, Çizim 2). Her iki tutamağın da uç kısımları kıvrımlı bir formla sonlandırılmıştır.

Müzedede yer alan ve yazı takımlarının ayrılmaz öğelerinden biri olarak kabul edilen hokkalarda, küresel (Çizim 3-4) ve çokgen gövde olmak üzere iki ayrı form görülmektedir (Çizim 5). Küresel gövdeli örnekler içe çekik düz dip ve düz ağız formuna sahiptir. Çokgen gövdeli hokka ise 0.5 cm yüksekliğinde alçak halka kaideli ve düz ağızlıdır. Hokkaların ağız çapları 2.6 cm ile 3 cm arasında, dip çapları 2.8 cm ile 3.2 cm arasında ve yükseklikleri 3.7 cm ile 4.4 cm arasında değişiklik göstermektedir.

Çalışmada yer alan ilaç kaplarının üçü de silindirik gövdelidir (Çizim 6-8). Örneklerden birinin silindirik gövdesi dipten ağız kısmına doğru hafifçe daralmaktadır (Çizim 6). Silindirik gövdeli kaplar, dışa çekik ağızlı ve içbükey düz diplidir. İlaç kaplarının ağız çapları 3.8 cm

ile 4.6 cm, dip çapları 3.2 cm ile 3.8 cm ve yükseklikleri 9.1 cm ile 10.6 cm arasında değişmektedir.

Depolama kaplarından olan testilerde; küresel (Çizim 10), basık küresel (Çizim 11) ve beyzi gövde formları görülmektedir (Çizim 9). Beyzi gövdeli örnek içbükey düz dipli, silindirik kısa boyunlu ve dışa çekik ağız formludur. Testi tek kulplu olup, kulpu duruşuna göre dikey, kesitine göre ise ovaldır. Basık küresel gövdeli testi 0.5 cm yüksekliğinde alçak kaideli, uzun silindirik boyunlu ve düz ağıza sahiptir. Kabın tek kulplu olduğu, gövde kısmındaki kırık izlerinden anlaşılmaktadır. Küresel gövdeli testi ise içbükey düz dipli ve çift kulpludur. Kabın, boyun ve ağız kısmı kırıktır. Testilerin ağız çapları 3.6 cm ile 4.8 cm, dip çapları 4.2 cm ile 6 cm, yükseklikleri ise 9.4 cm ile 10.8 cm arasında değişmektedir.

Çalışmada yer alan depolama kaplarından bir başkası ise küplerdir. İncelenen dört küpte küresel (Çizim 12, 13, 15) ve alt kısmı konik üst kısmı yarı küresel (Çizim 14) olmak üzere iki farklı gövde formu görülmektedir. Büyük ölçekli üç küpte boyun kullanılmadan gövdeden ağza geçilirken (Çizim 13-15), küçük küpte silindirik formu uzun boyun kullanılmıştır (Çizim 12). Küçük küp örneğinde düz-çift boğumlu, büyük küplerde ise içe çekik ağız görülmektedir. Küplerin tamamında düz dip tercih edilmiştir. Örneklerde dikey duruşlu iki (Çizim 13, 15), üç (Çizim 14) ve dört kulp (Çizim 12) dikkatleri çekmektedir. Küplerin ağız çapları 9.2 cm ile 22.6 cm, dip çapları 8 cm ile 19.2 cm, yükseklikleri 29 cm ile 50 cm arasında değişmektedir.

Süsleme: Tek renk sırlı iki örnekte bezeme görülmektedir. Yeşil sırlı küpün dış yüzeyinin gövde kısmında bir bordür içerisinde dalgalı çizgilerden oluşan geometrik bezeme yer almaktadır (Foto. -13). Başka bir küp örneğinde ise birbirine paralel yatay çizgiler görülmektedir (Foto. -14). Bu geometrik düzenlemeler hamur yaşken uygulanmıştır.

Sgraffito (Kazıma) Tekniği

Bu grupta yer alan üç kâse ve bir çömlek satın alma yoluyla müzeye kazandırılmıştır. Kâselerin ikisinin iç yüzeyinde sgraffito, dış yüzeylerinde ise tek renk sırlı bezeme tekniği görülmektedir (Foto. -16, 18). Diğer kâsenin ise iç yüzeyi sgraffito, dış yüzeyi slip tekniğiyle bezenmiştir (Foto. -17). Bu örnek, müzedede slip tekniğiyle üretilmiş tek eserdir. Çömleğin ise iç yüzeyinde tek renk sır, dış yüzeyinde sgraffito tekniği görülmektedir (Foto. -19). Sgraffito tekniği, kapların en çok görülebilen yüzeylerine uygulanmıştır.

Hamur ve Sır Özellikleri: Sgraffito tekniğindeki kâseler kırmızı (2.5YR 4/8, 2.5YR 5/6) ve soluk kahverengi

hamurlu (10YR 6/3), sıkı dokulu, taşçık, kireç, mika ve kum katkılıdır. Kâselerde krem ve beyaz astar kullanılmıştır. Kapların iç yüzeylerinin tümü, dış yüzeyleri ise ağız kenarına veya dip kısmına kadar yeşil sırla kaplıdır (Foto. -16, 18). İç yüzeydeki sırlar parlak ve camsı özellikteyken, dış yüzeydeki sırlarda pullanmalar, bozulmalar ve dökülmeler görülmektedir. Kâselerin iç yüzeylerinde üçayak izleri bulunmaktadır. Dış yüzeyi slip tekniğiyle bezenmiş kâse şeffaf turkuaz sırlıdır. Sır, beyaz astara denk geldiği yerde turkuaza, astarsız yerlerde ise koyu yeşilimsi bir renge bürünmüştür (Foto. -17). Çömlek sarımsı kırmızı hamurlu (5YR 5/8), sıkı dokulu, taşçık ve kireç katkılıdır. Çömleğin iç ve dış yüzeyi beyaz astarlıdır. İç yüzey açık yeşil, dış yüzey dip kısmı dâhil koyu yeşil sırla kaplanmıştır. Sırlama işleminde daldırma tekniği kullanılmıştır. Sırında dökülmeler ve pullanmalar meydana gelmiştir. Ayrıca bu gruptaki kapların yüzeylerinde çark izleri mevcuttur.

Form: Bu teknikteki kâseler konik (Çizim 18) ve kademeli konik gövde formudur (Çizim 16, 17). 1.1 cm yüksekliğinde halka kaideli, konik gövdeli kâse yukarıda keskin bir profil yaparak içe çekik ağızla sonlanmaktadır. Kademeli konik gövdeli kâselerin ise halka kaidelinin yüksekliği 1 cm ile 1.7 cm'dir. Konik form keskin bir profille kademeli bir şekilde gövdeden ağza doğru açılmaktadır. Kademeli konik gövdeli kâseler, dışa çekik ağızlıdır. Çalışmada yer alan çömleğin, gövdesinin alt kısmı konik, üst kısmı basık küresel formdadır. Çömlek düz dipli, dışa çekik ağızlı ve çift kulpludur (Çizim 19). Kâselerin ağız çapları 22 cm ile 24 cm, dip çapları 7.6 cm ile 7.8 cm, yükseklikleri ise 9.5 cm ile 11.5 cm arasında değişmektedir.

Süsleme: Sgraffito tekniğindeki kaplarda zengin motif repertuarı görülmekle beraber yoğunluğu geometrik bezemeler oluşturmaktadır. Kâselerden birinin iç yüzeyi dikey ve yatay çizgilerle eşit dört parçaya bölünmüştür. Her bir parçanın içerisinde kuş gagasını veya rumiyi andıran stilize edilmiş bir düzenleme yer almaktadır. Bu düzenlemeye dikkatli bakıldığında bir kenarında Arapça "Hasene-حسن" kelimesinin olduğu görülmektedir. Arap alfabesiyle yazılmış olan bu kelime bitkisel düzenlemenin doğal bir parçası gibi görünmektedir. Bu soyut bezemenin merkezinde ve çevresinde düzgün olmayan iç içe iki halka yer almaktadır. Kâsenin dış yüzeyi sadedir (Çizim 16). Bir diğer kâsenin iç yüzeyinde uçları palmetlerle sonlanan altı madalyon ve merkezde yer alan madalyondan oluşan düzenleme ilgi çekicidir. Dıştaki madalyon düğümlü geçmelerle düzenlenmiştir. Madalyonların içleri kazıma tekniğiyle oluşturulmuş noktalarla donatılmıştır. Altı palmetle sonlanan düğümlerin arasında da altı kez simetrik bir şekilde tekrarlanan "۱۱" , "۱۱۶۱" , Ayn "۱۰" gibi sembollerden oluşan düzenleme yer almaktadır. Bu düzenlemenin etrafı daire ile çevrilmiştir. Gövdede yine

on madalyon düğümlenerek verilmiştir. Düğümlerin arası yatay çizgilerle belirginleştirilmiştir. Bu yatay çizgilerin içleri kazıma noktalarla doldurulmuştur. Düğümlerin etrafında da çift sıra şerit yer almaktadır. Ağız kenarında yarım dairelerin yan yana yerleştirilmesiyle oluşturulmuş geometrik düzenleme bulunmaktadır. Kâsenin dış yüzeyinde ise konik kısma kadar dikey çizgilerden meydana gelen geometrik bezeme yerleştirilmiştir. Bu düzenleme kademeli kısma geçmeden çift sıra yatay şeritle sonlandırılmıştır. Gövdenin üst kısmında da slip tekniğiyle oluşturulmuş yan yana dikey çizgiler yer almaktadır (Foto. 17). Sgraffito gurubunda yer alan son kâsede bezeme iç yüzeyde gövdeye uygulanmıştır. Gövdede dörtlü spirallerin oluşturduğu geometrik düzenleme simetrik biçimde beş kez tekrarlanmıştır. Kâsenin dış yüzeyi sade bırakılmıştır (Foto. 18). Çömleğin ise iç yüzeyi tek renk yeşil sırlıdır. Dış yüzeyinde sekiz ayrı spiralden oluşan geometrik düzenleme iki şerit içerisinde verilmiştir (Foto. 19).

Boyalı Kazıma Tekniği

Sgraffito tekniğinin alt grubu olarak değerlendirilen boyalı kazıma tekniğinde birer kâse ve testi örneği bulunmaktadır (Foto. -20, 21). Kâse satın alma, testi ise hibe yoluyla elde edilmiştir.

Hamur ve Sır Özellikleri: Boyalı kazıma tekniğindeki kâse sarımsı kırmızı hamurlu (5YR 5/8), sıkı dokulu ve mika, kum, kireç katkılıdır. Kabın iç ve dış yüzeyi krem astarlıdır. İç yüzeyinde yeşil, hardal sarısı ve mor boya üzerine şeffaf, renksiz sır sürülmüştür. İç yüzeyin sırtı parlak olup, sırında yer yer dökülmeler meydana gelmiştir. Dış yüzey ise dip kısmına kadar açıklı koyulu yeşil renkli boya üzerine şeffaf, renksiz sırla kaplıdır. Ancak sırında bozulma, matlaşma ve dökülme oluşmuştur (Foto. -20). Testi kahverengi hamurlu (7.5YR 5/3), sıkı dokulu, kum ve taşçık katkılıdır. Krem astarlı testinin iç ve dış yüzeyi şeffaf, açık yeşil sırlıdır. Dış yüzeyindeki desenlerde kahverengi ve yeşil boya kullanılmıştır. Testinin dış yüzeyindeki sırtı camsı ve parlak özellikteyken, iç yüzeyi mat ve pütürlüdür (Foto. -21).

Form: Bu gruptaki kâse 1.5 cm yüksekliğinde halka kaideli, kademeli konik gövdeli ve içe çekik ağızlıdır (Çizim 20). Testi ise küresel gövdeli, halka kaideli ve silindirik uzun boyunludur. Silindirik boyun ağza doğru daralarak yükselmektedir. Ağız kırık olmasına rağmen form itibarıyla yonca ağızlı testilere benzemektedir. Testinin dikey duruşlu tek kulpu bulunmaktadır (Çizim 21).

Süsleme: Boyalı kazıma tekniğindeki örneklerde geometrik motifler tercih edilmiştir. Kâsenin iç yüzeyi patlıcan moru ile sekiz bölüme ayrılmıştır. Bölümlerin

içerisinde simetrik bir şekilde birer damla ve birer dilimli düzenlemeden oluşan geometrik motifler yer almaktadır. Bu düzenlemelerin arasına ise eşkenar dörtgenler yerleştirilmiştir. Kabın dış yüzeyi ince dikey çizgilerle şeritlere ayrılmıştır. Şeritlerin içerisinde fırça darbeleriyle oluşturulan düzgün olmayan yuvarlak motifler bulunmaktadır (Foto. 20). Testinin ise dış yüzeyinde bir bordür içerisinde üç sıra ters 'v'nin üzerinde yarım daire motifi ve ağız kenarında da verev çizgilerden oluşan geometrik motifler yer almaktadır (Foto. 21).

Sıraltı Boyama Tekniği

Bu grupta; biri mavi-beyaz, ikisi turkuaz sıraltı siyah boyama, dokuzu ise şeffaf, renksiz sıraltı boyama olmak üzere on iki kap bulunmaktadır.

Hamur ve Sır Özellikleri: Sıraltı boyama tekniğinde altı kâse bulunmaktadır. Kâseler; beyaz (2.5Y 8/1), pembe (5YR 7/4), açık kırmızımsı kahverengi (2.5YR 6/3) ve çok soluk kahverengi hamurludur (10YR 8/3). Örneklerin tümü sağlam olduğu için katkı malzemesine bakılamamıştır. Ancak bir kâsenin hamuru, kırık olan ağız kısmına göre, sıkı dokulu ve kum katkılıdır (Foto. -25). Kâselerin iç yüzeyleri tümüyle şeffaf renksiz sırlı, dış yüzeyleri ise sırsız veya tümüyle sırlıdır. Yüzeyler bazı örneklerde astarsız, bazılarında beyaz astarlıdır. Sırları parlak ve camsı olan örneklerin bazılarında bozulmalar ve çatlaklıklar meydana gelmiştir.

Ele alınan örneklerin içerisinde iki çanak bulunmaktadır. Çanaklar çok soluk kahverengi (10YR 8/3) ve açık kırmızımsı kahverengi hamurlu (2.5YR 7/4), sıkı dokulu ve kum katkılıdır (Foto. 28, 29). Şeffaf, renksiz sırlı kaplı örneklerde beyaz astar kullanılmıştır. Parlak sırda çatlaklar oluşmuştur. Çanaklarda üçayak izleri bulunmamaktadır.

Sıraltı boyama tekniğinde iki tabak mevcuttur. Tabaklar, pembe (7.5YR 7/3) ve açık kırmızımsı kahverengi hamurlu (2.5YR 7/4), sıkı dokulu, kum katkılı ve beyaz astarlıdır. Örneklerin iç yüzeyleri tümüyle, dış yüzeyleri gövde kısmına kadar şeffaf-renkli ve renksiz sırlı kaplıdır (Foto.- 30, 31). Sırda matlaşma, bozulma ve çatlaklıklar meydana gelmiştir. Gerek kâse gerekse tabakların iç yüzeyinde üçayak izleri bulunmaktadır.

Depolama kaplarından olan testi, pembe hamurlu (7.5YR 8/2) ve astarsızdır. İç yüzey tümüyle, dış yüzey dip kısmına kadar şeffaf turkuaz sırlı kaplıdır (Foto. 32). Camsı ve kalın sırda yer yer pullanmalar oluşmuştur.

Söz konusu müzede sıraltı boyama tekniğiyle bezenmiş bir kuş şeklinde biblo bulunmaktadır. Bu örnek beyaz hamurlu (7.5YR 8/2), şeffaf ve renksiz sırlıdır. Sırında çatlaklıklar oluşmuştur (Foto. 33).

Form: Bu teknikte yer alan kâselerde küresel gövde, dışa çekik ağız ve halka kaide olmak üzere tek tip form görülmektedir (Çizim 22-27). Kâselerin kaideleri 0.5 ile 1.5 cm, ağız çapları 11 cm ile 33 cm, dip çapları 5 cm ile 12,8 cm, yükseklikleri ise 4.6 cm ile 13.5 cm arasında değişmektedir. Çanaklar yayvan gövdeli, dışa çekik ağızlı ve halka kaidelidir (Çizim 28, 29). Bu gruptakilerin kaide yüksekliği 0.8 cm ile 1.5 cm, ağız çapları 24 cm ve 31 cm, dip çapları 10.8 cm 11.4 cm, yükseklikleri ise 4.8 cm ile 8.8 cm dir. Tabaklar yayvan gövdeli, dışa çekik profilli-geniş ağız kenarlı ve halka kaidelidir (Çizim 30, 31). Tabaklarda kaide yüksekliği 1.3 cm ile 1.6 cm, ağız çapları 31.4 cm ile 35 cm, dip çapları 10.6 cm ile 9.6 cm ve yükseklikleri 7 cm ile 8.7 cm dir. Testi ise oval gövdeli, dışa çekik ağızlı, düz dipli ve tek kulpludur (Çizim 32).

Süsleme: Motif repertuarının çeşitliliğiyle dikkat çeken bu gruptaki seramiklerde geometrik motifler az tercih edilirken, bitkisel ve figürlü süsleme yoğun biçimde kullanılmıştır.

Kâselerden sadece bir örneğin dış yüzeyi sade tutulmuştur. Söz konusu kâsenin merkezinde beş yapraklı çiçek motifi yer almaktadır. Çiçeğin etrafı dikey çift şeritlerle beş bölüme ayrılmıştır. Şeritlerin ağız kenarına denk gelen kesimlerinde karşılıklı kıvrımlı çizgiler yer almaktadır. Her bölümün içerisinde yüzeyi balık pulu şeklinde bezenen oval birer madalyon bulunmaktadır. Siyah konturla çevrili motiflerde kobalt mavisi, yeşil ve bordo renkleri kullanılmıştır. Ağız kenarında ise kahverengi düz bir şerit yer almaktadır (Foto. 23).

Müzedeki iç ve dış yüzey bezemeli kâselerden birinin merkezinde yapraklarla çevrili çiçek motifi yer almaktadır. Gövdede altıgenlerle oluşturulmuş geometrik düzenleme içerisinde benekler bulunmaktadır. Bezemeler siyah ve kobalt mavisi renklerle oluşturulmuştur. Kâsenin dış yüzeyinde mavi yatay şeritlerle sınırlandırılmış dikey dilimli düzenlemeler bulunmaktadır. Bu dilimli düzenlemenin içerisinde mavi renkte stilize yaprak motifleri yer almaktadır (Foto. 22).

Bir diğer kâsenin iç yüzeyinin merkezinde, etrafındaki çizgisel radyal ışınların uçları beneklerle sonlanan, insan yüzü güneş motifi bulunmaktadır. Işınların birleşen uçları dışta dairesel hatlı bir beşgen oluşturmaktadır. Ağız kenarında ise birbirinden şeritlerle ayrılan üç kuş figürü görülmektedir. Kuş figürlerinin önünde ve arkasında stilize bitkisel düzenlemeler bulunmaktadır. Kuşun gagası uzun, gözleri oval halkalarla belirginleştirilmiş, ayakları ve vücudu gerçekçi çizilmemiştir. Bezemelerde kobalt mavisi, yeşil ve bordo renkleri ile siyah kontur kullanılmıştır. Dış yüzeyde ise yatay şeritlerin sınırlandırdığı alanlar üç bölüme ayrılarak bu bölümlerde,

iç yüzeyi tekrarlar biçimde, kuş ve stilize çiçek motifleri işlenmiştir. Buradaki bezemelerde yeşil, kobalt ve siyah renkler tercih edilmiştir (Foto. 24).

Diğer bir kâsenin iç yüzeyinde, merkezde yeşil yapraklarla çevrili sarı ve mor renkli çiçek motifi yer almaktadır. Gövde kısmında uçar pozisyonda verilmiş, aralarında çiçeklerin bulunduğu, üç kuş figürü bulunmaktadır. Kuşların gagalarının ucunda yeşil renkli benekler dikkati çekmektedir. Etrafı siyah konturlu desenlerde yeşil, kahverengi ve mor renkler kullanılmıştır. Motiflerdeki renkler ve sır, fırın ısısından dolayı bozulmuştur. Dış yüzeyin ağız kenarında sarı renkli bir bordür, gövde kısmında karanfil anımsatan stilize çiçek ve yapraklardan oluşan bitkisel düzenlemeler ve kuş figürleri yer almaktadır. Hızlı fırça darbeleriyle yapılmış izlenimi veren kuş figürlerinde göz ve ayaklar gibi bazı detaylar belirtilmemiştir. Motiflerde sarı, kahverengi ve yeşil renkleri kullanılmıştır (Foto. 25).

Farklı bir sıraltı kâse, girift süsleme düzeni ile dikkat çekicidir. Kabin merkezinde aşağıdaki mavi boyalı alan, bir su birikintisini anımsatmaktadır. Yukarısında sarı bir zemin üzerinde ortada bol dallı, yeşil yapraklı ağaç ve irili ufaklı sarı ve mor dilimli gül motifleri bulunmaktadır. Güllerin üzerinde de irili ufaklı kuş figürleri yer almaktadır. Kuşlar gelişigüzel çizilmiştir. Gövde kısmında ince bordür içerisinde stilize çiçek motifi, ağız kenarında ise yukarıda ince sarı bordür, alt kısımlarda kuş ve dilimli iri gül ve ufak çiçek motifleri ardışık düzende yer almaktadır. Siyah konturla çevrili motiflerde mor, sarı, mavi ve yeşil renkler kullanılmıştır. Kâsenin dış yüzeyinde ise iki bordüre ayrılan gövde, yukarıda sarı, yeşil ve mor renklerde kuş ve dilimli çiçek, alt bordürde ise çapraz çizgili dilimler içerisinde yaprak ve çiçeklerin oluşturduğu bitkisel ve aşağıda ters-düz zikzak motifleri yer almaktadır. Yapraklarda yeşil, çiçeklerde sarı ve mavi renkler kullanılmıştır. Zeminde ise yukarıda mavi, aşağıda beyaz ve mor renkleri tercih edilmiştir (Foto. 26).

Son kâse örneğinde de yine girift bir düzenleme yer almaktadır. İç yüzeyin merkezinde çarkifelek motifi bulunmaktadır. Bu motifi çevreleyen zikzak bezemeli sarı şeridi, iç içe geçen beşgenlerin oluşturduğu on köşeli yıldız motifi takip etmektedir. Yıldızın köşe noktaları ve aralarından gelişen lale motifleri ile yapraklı çiçekler, zengin bir düzen meydana getirmektedir. Bu düzen, en dışta zikzaklardan meydana gelen iri dilimlerle çevrilerek düzenlemenin tamamına iri bir çiçek motifinin kuşbakışı görünümü kazandırmıştır. Gövde kısmında biri dar, ikisi geniş olmak üzere üç bordür yer almaktadır. İnce bordürde zikzak örgüler, geniş bordürde dilimli güller ve iri yapraklar bulunmaktadır. Diğer geniş bordür ise çift şeritlerle ritmik olarak birbirini takip eden, içerisinde

bitkisel motiflerin yer aldığı, yirmi altı bölüme ayrılmıştır. Ağız kenarında iki bordür yer almaktadır. Kâsenin iç yüzeyindeki motiflerde mor, açık-koyulu yeşil, sarı ve siyah renkler kullanılmıştır. Motiflerin bazıları siyah konturludur. Dış yüzeyde ise, iç yüzeyin gövdesinde bulunan geniş ve dar bordürdeki düzenlemelerin aynısı tekrar etmektedir. İç yüzeyden farklı olarak dar bordürün alt kısmında uçları bitkisel motiflerle sonlanan ters-düz zikzaklar işlenmiştir (Foto. 27).

Sıraltı boyama tekniğindeki çanaklarda bulunan bezemeler birbirinden farklıdır. Bir çanağın iç yüzeyinin merkezinde madalyon içerisinde kuş ve bitkisel motifler yer almaktadır. Gövde kısmında bir bordür içerisinde kuş, kelebek ve çiçek motifleri, ağız kenarında ise farklı renklerde düzenlenen katmerli güller bulunmaktadır. Motiflerin etrafı siyah konturludur. Bezemelerde pudra, sarı, kobalt mavisi, yeşil ve kahverengi kullanılmıştır. Motifler fırça darbeleriyle oluşturulmuştur. Bu kabin dış yüzeyi sadedir (Foto. 28). Diğer çanak örneğinde, merkezde bulunan madalyonun içerisinde bitkisel motifler yer almaktadır. Gövde kısmında da çiçek ve yapraklar, ağız kenarında ise kuş bulunmaktadır. Siyah konturlu motiflerde mor, sarı, yeşil ve mavi renkler kullanılmıştır. Dış yüzeyin ağız kenarında iç içe geçmiş eşkenar dörtgenlerden oluşan geometrik düzenleme yer almaktadır. Bu eşkenar dörtgenlerin içerisinde mor, yeşil, sarı ve mavi boyalı düzgün olmayan yuvarlaklara yer verilmiştir (Foto. 29).

Bu grupta yer alan tabakların dış yüzeyleri sade tutulmuştur. İç yüzeylerinde ise bezemeler dip, gövde ve ağız olmak üzere üç ayrı bordür içerisinde verilmiştir. Mavi-beyaz sıraltı boyalı olan tabağın merkezinde madalyonlar içerisinde dilimli çiçek motifleri bulunmaktadır. Madalyonların çevresindeki iki yarım daire ve iki dilimli simetrik düzenleme dikkat çekicidir. Gövde kısmında dilimli çiçek ve yapraklardan oluşan bitkisel düzenleme, ağız kenarındaki bordürde ise 'S' kıvrımıyla sonlandırılan ve düzgün olmayan içi çapraz çizgilerle doldurulan yarım daire yer almaktadır (Foto. -30). Turkuaz sıraltı siyah boyalı olan tabağın merkezine, uçlarında güllerle sonlanan irili ufaklı stilize yaprak motifleri çarkifelek şeklinde düzenlenmiştir. Gövde kısmında uçları helezonik kıvrımlarla sonlanan yapraklar ve kıvrımlı dallar yer alır. Ağız kenarında da yan yana spiral motifleri bulunmaktadır (Foto. 31). Turkuaz sıraltı siyah boyalı testinin dış yüzeyinde siyah renkli iki dikey şerit içerisinde üçer beneklerden oluşan düzenleme, gövde boyunca devam etmektedir (Foto. 32).

Bu grupta yer alan kuş şeklindeki bibloda çok renkli işçilik dikkati çekmektedir (Foto. 33). Kuşun göğsündeki iri-badem gözlü, kalın kaşlı, sivri burunlu insan yüzü güneş motifi oldukça ilginçtir. İnsan yüzü güneşin etrafı

sivri uçlu dilimlerle çevrelenmiştir. Kuşun kuyruğunun altında lotus ve katmerli çiçekler, sırtında ise rumiler ve çiçekler bulunmaktadır.

DEĞERLENDİRME

Çalışma kapsamında incelenen Van Müzesi'ndeki sırlı seramikler; dönemleri, işlevleri, formları, malzeme ve teknik özellikleri ile çeşitlilik göstermektedir. Tek renk sırlı, sgraffito, sıraltı boyama tekniğindeki seramiklerin büyük bir bölümü servis ve depolama kapları olsa da hokka ve biblo gibi işlevsel açıdan farklı türlere ait örnekler de yer almaktadır. Bu eserler, üslupsal özellikleri esas alınarak 12.-14. yüzyıl Selçuklu ve Beylikler dönemi, 15.-20. yüzyıl Osmanlı dönemi, 17.-18. yüzyıl Safevi dönemi ve 19. yüzyıl Kaçar dönemine tarihlendirilmiştir. Kazı buluntularının tarihlendirilmesinde kazı katmanlarından elde edilen verilerden faydalanılırken, satın alma ve hibe yoluyla elde edilen eserlerde dönemsel üslup özellikleri göz önüne alınarak bir tarihlendirme önerisinde bulunulmuştur.

Selçuklu çağına ait olduğu tahmin edilen bir grup eser 12. ve 13. yüzyıla tarihlendirilmiştir. Bunlar içinde tek renk sırlı 3 ilaç kabı, 3 hokka, 3 testi ve turkuaz sıraltı siyah boyama tekniğinde 1 testi yer almaktadır (Kat. No. 3-11, 32). Bu seramiklerde daha çok krem, beyazımsı gri ve pembemsi beyaz gibi açık renk hamurlar tercih edilmiştir. Sırları camsı, parlak, kaliteli ve şeffaf olan bu kaplar astarsızdır. Kap türlerinin, form bakımından kendi içerisinde bir bütünlük oluşturdukları gözlenmektedir. Hokkalarda küresel ve çokgen gövde, ilaç kaplarında silindirik gövde, testilerde ise küresel, basık küresel ve beyzi gövde formları kullanılmıştır.

Müzedede yer alan tek renk sırlı hokkalar, 12.-13. yüzyıla tarihlendirilen İran örnekleriyle silindirik ve çokgen gövde formu bakımından benzerlik gösterirken, dip ve ağız formları açısından farklılık arz etmektedir.⁸ Anadolu'da ise özellikle Ahlat'ta Selçuklu dönemi buluntuları içerisinde aynı formda hokkalara ulaşılmıştır.⁹ Ayrıca Ahlat kazılarında silindirik gövdeli, dışa çekik ağızlı ilaç kaplarına da rastlanılmıştır.¹⁰ Ani kazılarında çıkarılan 13. yüzyıla ait turkuaz sıraltı siyah boyama tekniğindeki testi Van Müzesi'ndeki örnekle, gerek teknik gerekse hamur ve sır özellikleri bakımından yakın benzerlik göstermektedir.¹¹

Müzedede, Selçuklu ve Beylikler dönemine tarihlendirilen bir grup örneğin 13-14. yüzyıla ait olduğu düşünülmektedir. Bu eserler, tek renkte sırlanan 1

tepsinin yanı sıra sgraffito ve boyalı kazıma tekniğinde 4 kâse, 1 testi ve 1 çömlektir (Kat. No. 2, 16-21). Eserlerde kırmızı, sarımsı kırmızı ve kahverengi gibi koyu hamur kullanımı söz konusudur. Sgraffito ve boyalı kazıma kaplar, tekniğin getirdiği bir zorunluluk olarak, döneme ait bu teknikteki tüm eserlerde olduğu gibi, beyaz ve krem renkte astarlanmıştır. Ayrıca tek renk yeşil sırlı tepsi örneğinde de kirli beyaz astar kullanımı mevcuttur. Gerek sgraffito gerekse boyalı kazıma tekniğindeki kâselerde konik gövde, içe veya dışa çekik ağız ve halka kaide formu kullanılmıştır. Kâse kaidelerinin, tek renk sırlı ve sıraltı kâselere oranla yüksek tutulması, 13.-14. yüzyıla ait aynı tür sgraffito seramiklerle paralel bir özelliktedir. Bu durum, aynı zamanda sgraffito tekniğindeki seramiklerde ortak bir formun da tercih edildiğini göstermektedir. Teknik ile form arasında kurulan bu ilişki, dönemin seramik sanatındaki ortak beğeni ve üslupsal bütünlüğe vurgu yapması bakımından da önemlidir.

Müzedede incelenen sgraffito parçaların benzerlerine Eski Van Şehri kazılarında da ulaşılmıştır. 14. yüzyıla tarihlendirilen bu fragmanlar, müzedeki kaplarla; hamur, astar ve sır özellikleri bakımından benzerdir. Ayrıca bu kazılarda sgraffito ve boyamanın beraber uygulandığı örnekler de gün ışığına çıkartılmıştır.¹² 13.-14. yüzyıla tarihlendirilen benzer stildeki sgraffito kaplara Bitlis, Ahlat, Hasankeyf, Kubadabad, Akşehir ve Samsat kazılarında da ulaşılmıştır.¹³

Müzedede 13. ve 14. yüzyıla ait olduğu düşünülen örnekler içerisinde sadece bir kâsede sgraffito ve slip tekniği beraber uygulanmıştır (Kat. No. 17). Bu birlikteliğin görüldüğü seramikler Ahlat, Akşehir, Hasankeyf ve Samsat kazılarında da ele geçmiştir.¹⁴

Van Müzesi'ndeki sgraffito kâse tipleri, kademeli konik gövde, içe çekik ağız ve halka kaide formuyla Anadolu Selçukluları ve Beylikler döneminde yaygın kullanılan bir tipoloji sunmaktadır.¹⁵ Ayrıca 13. yüzyıla ait Suriye-Al Mina kâselerinde de aynı form tespit edilmiştir.¹⁶ Aynı zamanda Samsat'ta bulunan çift kulplu, kademeli konik gövdeli çömleğin, form bakımından Van Müzesi'ndeki örnekle benzerlikleri söz konusudur.¹⁷ Sgraffito tekniğindeki testi; omuz, boyun ve ağza geçiş formu bakımından 13.-14. yüzyıla tarihlendirilen Hasankeyf

⁸ Yılmaz 2016: 205, 206.

⁹ Karamağaralı 2007: 139.

¹⁰ Akgül (Karamağaralı) 1991: 42; Karamağaralı, 2007: 143

¹¹ Karamağaralı & Yazar 2007: 128.

¹² Çobanoğlu Denkinalbant vd., 2016: 141.

¹³ Baş 2012: 137; Çeken 2005: 265-314; Çeken 2007: 116; Karamağaralı 2007: 139; Gök Gürhan 2007: 66, 170; Bulut 2007: 182.

¹⁴ Karamağaralı 2007: 139; Gök Gürhan 2007: 170; Özkul Fındık 2008: 26, 39, 67, Redford 1995: 76, çizim TT, 78, Çizim VV.

¹⁵ Bilici 2006: 514.

¹⁶ Lane 1938: 47.

¹⁷ Redford 1995: 73, 76, 78, 79.

örnekleriyle benzerlik göstermektedir.¹⁸ Müzedeki testinin kırık ağzının da Hasankeyf örneğinde olduğu gibi yonca şeklinde sonlandığı tahmin edilmektedir.

13. ve 14. yüzyıla ait olduğu düşünülen kap grubu içinde yer alan tek renk yeşil sırlı tepsi, Van Kalesi ve höyüğü kazılarında Doğu 1 açmasının Ortaçağ tabakasında bulunmuştur.¹⁹ Açmada bulunan farklı kâselerin de form olarak 13.-14. yüzyıl özelliğini taşıması, incelenen tepsinin 13.-14. yüzyıla ait olma ihtimalini güçlendirmektedir.

Sgraffito kâseler yoğun süsleme programı içermektedir. Ele alınan kâselerden birinin iç yüzeyindeki düğüm motifli geçmelere (Foto. 17) 12.-13. yüzyıl Selçuklu dönemine ait Ahlat ve Samsat²⁰ ile 14. yüzyıl Beylikler dönemine ait Hasankeyf ve Manisa Gülgün Hatun Hamamı kazı buluntularında da rastlanılmıştır.²¹ Anadolu örneklerinin yanı sıra Suriye Al Mina'daki 13. yüzyıla ait yerel üretim parçalarında ve Hama'da bulunmuş olan kapların iç yüzeylerinde de düğümlerden ve madalyonlardan oluşan geometrik düzenlemeler yer almaktadır.²² Ayrıca Samsat ve Hasankeyf kazılarında bulunmuş olan sgraffito tekniğiyle bezeli testilerin dış yüzeyinde de Van Müzesi örnekleriyle benzer biçimde verev, yatay ve dalgalı çizgilerden oluşan geometrik motifler bulunmaktadır.²³ Bir başka kâsenin iç yüzeyine Arapça nimet, bolluk, esenlik, iyi hal, iyi nesne ve göze-gönle hoş olan anlamlarına gelen²⁴ "Hasene" kelimesi işlenmiştir (Foto.-16). Ortaçağ'da farklı materyallerle üretilen çeşitli eserler üzerinde kullanıcısına iyi dilek temennileri içeren yazılara yer verilmesinin yaygın bir anlayış olduğu bilinmektedir. Kâsenin iç yüzeyinde işlenen "Hasene" kelimesinin, içine konulan nimetin bol ve bereketli olmasının yanında, kâseden sunulanları yiyenlerin iyilik bulması temennisi gibi bir anlama sahip olduğu da düşünülmektedir. Bu kelimenin, kap yüzeyinde dört kez tekrar edilmiş olması düzenlemenin şifa, tılsım ya da sembolik niteliğine yönelik bazı anlam arayışlarına sebep olsa da bu konuda net fikir belirtmek mümkün değildir. Ancak özellikle sayı sembolizmi açısından Ortaçağ İslam kültüründe dört rakamının dünyevi ve maddi düzenin karşılığı olarak anlam bulduğunu da ifade etmek gerekir.²⁵ Benzer biçimde bir kâsenin iç yüzeyinde bu defa altı kez tekrarlanan "١١٦١٠", (11 Ayn 10) içerikli yazıda rakamların kabın üretim

tarihine yönelik bazı detaylar taşıyabileceği akla gelse de tam olarak neyi belirttiği veya simgelediği ile ilgili net bir veri bulunamamıştır. Ancak Selçuklu dönemi sgraffito seramiklerinde herhangi bir anlam içermeyen yazı taklidi bezemelerinin yoğun bir biçimde kullanılmış olması,²⁶ Van Müzesi örneğinde de salt bezeme maksatlı kullanılmış olabileceğini düşündürmektedir.

Van Müzesi'ndeki Osmanlı dönemine ait kâse, tabak, küp ve testiler (Kat. No. 1, 12-15, 22, 23, 30, 31) tek renk sır ve sıraltı boyama tekniğiyle üretilmiştir. Kapların çoğu kırmızı hamurlu ve parlak sırlı olsa da bazı kaplarda yer yer pullanmalar oluşmuştur. Tek renk sırlı ve sıraltı boyama kâseler; küresel gövdeli, dışa çekik ağızlı ve halka kaideli formlarıyla Osmanlı dönemine ait 15.-16. yüzyıl Milet tipi seramikleriyle benzeşmektedir (Kat. No. 1, 22, 23).²⁷ Müzedeki tek renk yeşil sırlı Osmanlı dönemi kâsesinin iç yüzeyindeki konsantrik halkalar (Kat. No. 1), dönemi açısından karakteristiktir.²⁸ Döneme ait sıraltı boyama kâselerde ise balık pulu desenler, çiçekler, benekler ve çokgenlerin hızlı fırça darbeleriyle basit bir tarz ile oluşturulduğu anlaşılmaktadır. Motifler çok renkliliğin hâkim olduğu bir anlayışla işlenmiştir. Kâselerin iç yüzeylerindeki üçayak izleri bu eserlerin kapalı fırınlarda pişirildiklerini göstermektedir. Müzede incelenen sıraltı kâseler form ve bezeme anlayışı bakımından Van Hüsrev Paşa Külliyesi kazılarında ele geçen 17.-18. yüzyıl Osmanlı sıraltı kâse örnekleriyle²⁹ benzer görünümlere sahiptir. Bu grupta ele alınan kâseler, kırmızı hamur kullanımı ve yukarıda sözü edilen üslupsal özellikleri bakımından 16.-17. yüzyıl Osmanlı dönemine tarihlendirilmiştir.

Osmanlı dönemine tarihlendirilen bir başka kap grubu, biri mavi-beyaz diğeri ise turkuaz sıraltı siyah boyama tekniğiyle bezenen iki tabaktır (Kat. No. 30, 31). Eserler Eski Van Şehri, Kalesi ve Höyüğü kazılarının Osmanlı yapı katmanında bulunmuştur.³⁰ Tabaklar yayvan gövdeli, dışa çekik profilli-geniş ağız kenarlı ve halka kaidelidir. Tabaklardaki kaide yüksekliği, dönemin genel tipolojisine göre daha fazladır. Form olarak İznik Milet tipi örneklerini anımsatan³¹ tabaklar, bu bakımdan 15.-16. yüzyıla tarihlendirilmektedir.

Mavi-beyaz bezemeli tabak pembe hamurludur. Yüzeyini kaplayan soyut bitkisel düzenleme kontursuz oluşturulmuştur. Osmanlı dönemine ait bu eser her ne

¹⁸ Özkul Fındık 2008: 73.

¹⁹ Tarhan & Sevin 1993: 852-853.

²⁰ Karamağaralı 2007: 143; Bulut 2007: 184, 185.

²¹ Çeken 2007: 256; Özkul Fındık 2008: 71; Gök Gürhan 2008: 64, 75.

²² Lane 1938: 51; Riis & Poulsen 1957: 235.

²³ Bulut 2007: 186; Özkul Fındık 2008: 73.

²⁴ Çağrıncı 1997: 376-377.

²⁵ Schimmel 2011: 108-100.

²⁶ Akgül (Karamağaralı) 1991: 37; Gök Gürhan 2007: 66, 91; Çeken 2007: 114.

²⁷ Özkul Fındık 2001: 141; Yılmaz 2010: 40, 46, 47; Yılmaz 2012: 34.

²⁸ Doğer 2008: 36, 50.

²⁹ Boran & Kulaz 2000: 35-40.

³⁰ Konyar 2018: 177.

³¹ Özkul Fındık 2001: 52, 66, 71.

kadar form ve bezeme anlayışı bakımından 16. yüzyıl İznik mavi-beyazlarına benzese de³² çağdaşı Safevi dönemine referans verilebilecek bazı çağrışımlara da sahiptir.³³ İran coğrafyasına yakınlığı nedeniyle müzedeki örneğin Safevi seramiği olabileceği ihtimalini akla getirmektedir. Ancak Yavuz Sultan Selim döneminde Tebriz'in ele geçirilmesinden sonra birçok ustanın İstanbul'a getirilmesinin ardından,³⁴ Osmanlı seramik üretiminde Safevi etkili bazı uygulamaların yaygınlaştığı da bilinmektedir.

Turkuaz sıraltı siyah boyalı Osmanlı tabağı açık kırmızımsı kahverengi hamurludur. Selçuklu çağında Anadolu, Irak ve Suriye'de yaygın kullanılan bir teknik durumundaki turkuaz sıraltına siyah bezeme Selçuklu beğenisi ve geleneğinin Osmanlı döneminde de -özellikle taşra olarak nitelenen merkezden uzak yerel üretimlerde- sürdürüldüğünü göstermesi bakımından önemlidir. 14.-15. yüzyıl erken Osmanlı tabak ve kâselerinde de uygulandığı bilinen bu tarz teknikteki³⁵ seramiklere Bitlis Kalesi kazılarında da rastlanılmıştır.³⁶

Osmanlı dönemine tarihlendirilen bir diğer eser grubu tek renk sırlı küplerdir (Kat. No. 12, 13, 14, 15). Küpler formları bakımından Eski Van Hüsrev Paşa Külliyesi kazısında bulunan ve 18.-19. yüzyıla tarihlendirilen dört kulplu, sırsız bir küp örneğiyle benzeşmektedir.³⁷ Müzedeki küplerin ise 20. yüzyılın başlarına ait olup, yakın zamana kadar yiyecek depolama amacıyla kullanılan etnografik nitelikte eserler olduğu düşünülmektedir.

İncelenen seramikler içerisinde Safevi dönemine ait bir kâse bulunmaktadır (Kat. No. 24). Sıraltı bezemeli kâse beyaz hamurlu ve astarsızdır. Kâsenin iç yüzeyini tümüyle, dış yüzeyini dip kısmına kadar kaplayan alkalin sırında çatlaklıklar oluşmuştur. Küresel gövdeli, dışa çekik ağızlı ve halka kaideli kâse farklı bir bezeme programına sahiptir. İç yüzeyin merkezinde insan yüzü bir güneş motifi tasvir edilmiştir. Kabın iç ve dış kenar yüzeyleri, biçimsel olarak birbirini tekrar eden kuş figürleriyle hareketlendirilmiştir. İnsan yüzü; ortadan ayrılan saça, badem gözlere, bitişik yay kaşlara, uzun dar bir buruna ve benekli bir çeneye sahiptir. Yüzü sınırlayan daireden gelişen ışınal çizgiler bir güneş motifi oluştururken, düzenlemeye de altıgen bir çerçeve çizmektedir. İslam öncesi Türk efsanelerinde Ay'ın erkeği, Güneş'in ise dişi ve

Umay kültünü sembolize ettiğine inanılmaktadır.³⁸ Ayrıca Türk kültüründe güneş; şans, iyilik, aydınlık, zafer, güç, hükümdarlık anlamlarına gelmekte ve astrolojide aslan burcunun evini temsil etmektedir.³⁹ Bu astrolojik anlam, Türk sanatında aslan figürünün -bilhassa 12. yüzyıldan itibaren- güneşle birlikte tasvir edilmesi şeklinde yansımıştır. Selçuklu çağında mimari ve bazı küçük sanat objeleri üzerinde yer alan insan yüzü güneş tasviri, İran-Türk geleneğinde "şir-i hürşid" olarak nitelendirilmiş ve Anadolu'ya oranla daha yaygın uygulama alanı bulmuştur. Seramik kabın tarihlendirildiği Safevi döneminde insan yüzü güneş tasvirleri Şii kültürüyle ilişkili bir anlam kazanarak yine aslan figürüne eşlik etmeye devam etmiştir.⁴⁰ Safevi örneğinin aksine dolgun ve yuvarlak bir insan yüzünün tasvir edildiği güneş tasvirleri, Selçuklu dönemine ait Kubadabad ile Ahlat seramiklerinde⁴¹ ve Timur dönemi çini süslemelerinde de yer almaktadır.⁴² Çizgisel radyal ışınların uçlarının beneklerle sonlanması ve kap formu bakımından benzerlik gösteren Safevi seramiklerinden hareketle⁴³ Van Müzesi örneğinin 17.-18. yüzyıla ait olduğu tahmin edilmektedir.

Van Müzesi'nde Kaçar dönemine ait 3 kâse, 2 çanak ve 1 biblo bulunmaktadır (Kat. No. 25-29, 33). Sıraltı boyama teknikli kâseler ve çanaklar; beyaz, pembe ve çok soluk kahverengi hamurlu, biblo ise beyaz hamurludur. Örneklerin iç-dış yüzeyi tümüyle şeffaf, renksiz ve çatlak görünümlü sırla kaplanmıştır. Kaçar dönemi kâseleri form bakımından Safevi dönemi özelliklerini sürdürmektedir. Kâselerin tümü küresel gövdeli, dışa çekik ağızlı ve halka kaidelidir. Bezemelerdeki motif repertuarı oldukça zengindir. Stilize bitkisel motifler, soyut kullanımlar, kelebek ve kuş figürlerinin oluşturduğu düzenlemelerde genel olarak çok renkli ve neşeli bir görünüm dikkat çekse de motifler acele fırça hareketleriyle kaba ve özensiz bir şekilde çizilmiş ve detaylara dikkat edilmemiştir. Kaçar seramiklerinde hâkim olan çok renkli kullanımının değişen niteliklerde 19. yüzyıl Kütahya seramiklerinde de moda haline gelmesi⁴⁴, bu yüzyılda İslam coğrafyasının farklı noktalarında benzer bir beğenin etkin olduğu şeklinde yorumlanabilir. Müzedeki Kaçar kâselerindeki katmerli güller, yapraklı düzenlemeler, lotus çiçekleri ve kelebek figürleri ile yansıtılan çok renklilik, örneklerin Safevi geleneğini devam ettirdiklerini göstermektedir.⁴⁵ 17.-18. yüzyıl

³² Atasoy & Raby 1989: 122.

³³ Crowe 2007: 3.

³⁴ Crowe 2008: 75.

³⁵ Yılmaz 2012: 29.

³⁶ Baş 2012: 56.

³⁷ Boran & Kulaz 2000: 35, 38.

³⁸ Çoruhlu 2002: 25.

³⁹ Çoraklı 2011: 84.

⁴⁰ Turan 2017: 463.

⁴¹ Çoraklı 2011: 84.

⁴² Çoruhlu 2007: 280-282.

⁴³ Golombek vd., 2201: 214, 220, 226.

⁴⁴ Altun vd., 1991: 87- 90, 100.

⁴⁵ Crowe 2007: 6, 9.

Safevi seramiklerinde olduğu gibi⁴⁶ motiflerin etrafının renkli konturlarla çevrili olması, müzedeki Kaçar örneklerinde de takip edilebilmektedir. Özellikle kuş figürü şeklindeki bibloda yer alan insan yüzlü güneş motifi Safevi geleneğinin bir aktarımıdır. Bu biblodaki insan yüzü; iri badem gözleri, kalın kaşları, kemerli burnu ve yuvarlak yüzü ile erkek figürü gibi yansıtılmıştır. Müzede incelenen örnekler ile tarihi bilinen Kaçar dönemi seramikleri arasındaki benzerlik, Kaçar seramiklerinin 19. yüzyıla ait olduğunu desteklemektedir. (https://www.1stdibs.com/furniture/asian-art-furniture/ceramics/19th-century-qajar-pottery-bowl/id-f_4669083).

Taşınabilir objeler olmaları nedeniyle tüm seramik eserlerde olduğu gibi Van Müzesi'ndeki İslam dönemi seramiklerinin de nerede üretildiği ve hangi yolla geldiği sorusu gündeme gelmektedir. Eserlerin büyük oranda satın alma yoluyla elde edilmiş olması, üretim yerleri konusunda net fikir sahibi olunmasını engellemektedir. Van Müzesi'ndeki sırlı seramiklerin çeşitliliği Van şehrinin İran-Diyarbakır-Halep ve Batum-Erzurum-Tebriz ticaret yollarının kesiştiği bir konuma sahip olmasıyla ilişkilendirilebilir.⁴⁷ Ayrıca Van, ticari bağlantıları canlı ve güçlü merkezler durumundaki Ahlat, Bitlis ve Hasankeyf'e de yakın bir bölgededir. 13. yüzyılda Van ve Tatvan limanlarının da Ahlat'a bağlı olarak çalıştığı bilinmektedir.⁴⁸ Zira bu durum, müzedeki bazı seramiklerle Ahlat, Bitlis ve Hasankeyf örnekleri arasındaki benzerliği açıklayıcı niteliktedir.⁴⁹ Bu ortaklık, benzer sanatsal beğenilerin bir yansıması olabileceği gibi 12.-13. yüzyıla tarihlendirilen örneklerin Ahlat veya İran'dan getirilmiş olabileceğini de akla getirmektedir. Bunun yanı sıra Eski Van şehri ve Van Kalesi kazılarında fırın malzemelerine ulaşılmış olması ve kazıda bulunmuş bazı parçaların incelenen örneklerle benzerliği⁵⁰, eserlerin Van'da üretilmiş olabileceği fikrini de ortaya koymaktadır.

SONUÇ

Çalışma kapsamında incelenen Van Müzesi'ndeki sırlı seramikler, 12. yüzyıldan 20. yüzyıla kadar uzun bir zaman aralığına ait oldukça çeşitli bir seçki sunmaktadır. Hokka, ilaç kabı, kâse, tepsi, testi, küp, kâse, çanak, tabak, çömlek ve biblo türü seramikler tek renk sırlı, sgraffito ve sıraltı boyama tekniklerinde bezenmiştir. Örneklerden tek renk sırlı hokkalar ve ilaç kapları 12.-13. yüzyıl Anadolu Selçukluları çağına; sgraffito seramikler ve tek renk sırlı tepsi 13.-14. yüzyıl Selçuklu ve Beylikler dönemine tarihlendirilmiştir. Tek renk sırlı küp, testi ve kâse örneklerinin Osmanlı dönemine ait olduğu anlaşılırken, sıraltı boyama tekniğindeki seramiklerin 15.-19. yüzyıl Osmanlı, 17.-18. yüzyıl Safevi ve 19. yüzyıl Kaçar dönemine ait olduğu tespit edilmiştir. İncelenen seramiklerin Anadolu, İran ve Suriye gibi farklı coğrafyalarda üretilen eserlerle ortak bir kültür dünyasına ait oldukları anlaşılmaktadır. Bu ortaklık; form, malzeme, teknik ve bezeme özelliklerinde açıkça kendini göstermektedir. 12.-14. yüzyıl örnekleri en fazla Bitlis, Ahlat, Hasankeyf, Akşehir ve Samsat; 15.-18. yüzyıl örnekleri ise Edirne ve İznik eserleriyle benzerlikler içermektedir. Ayrıca 12. yüzyıl örneklerinin İran, 12.-13. yüzyıl örneklerinin ise Suriye (Hama, Al Mina) seramiklerine yakınlığı dikkat çekicidir. Bezemelerde, İslami beğenilerin bir yansıması olarak değerlendirilebilecek soyut ya da stilize düzenlemeler öne çıkarken, bazı bitkisel motifler ile kuş figürleri İran-Türk (Safevi-Kaçar) kültürünün temsilcisi durumundadır. İnsan yüzlü güneş motifi ise İslam öncesi Orta Asya geleneğinin aktarımı olarak yansıma bulmaktadır.

⁴⁶ Fehérvári 2000: 283.

⁴⁷ Kılıç 2020: 205.

⁴⁸ Turan 2001: 133.

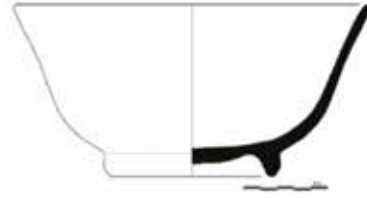
⁴⁹ Karamağaralı 2007; 135-153; Baş 2012: 179-182, Çeken 2007: 245-261.

⁵⁰ Çobanoğlu Denknalbant vd., 2016: 159.

<i>Katalog No-Envanter No.</i>	<i>Hamur Rengi</i>	<i>Elde Edilme Biçimi</i>	<i>Tür-Ölçüler-Teknik</i>
1 (11.9.99)	2.5YR 76	Hibe Yoluyla	Kâse. Ağız çapı: 21 cm, Dip çapı: 9.6 cm, Yükseklik: 9.8 cm. Yeşil tek renk sırlı.
2 (17. 17.90)	5YR 5/6	Van Kalesi Kazısı-Doğu I Açması	Tepsi. Ağız çapı: 30 cm, Dip çapı: 30 cm, Yükseklik: 6.5 cm. Yeşil tek renk sırlı.
3 (A.3123.07)	10YR 7/2	Satın Alma	Hokka. Ağız çapı: 2.6 cm, Dip çapı: 3 cm, Yükseklik: 4.4 cm. Turkuaz tek renk sırlı.
4 (A.3125.07)	10YR 7/2	Satın Alma	Hokka, Ağız çapı: 3 cm, Dip çapı: 3.2 cm, Yükseklik: 3.7 cm. Turkuaz tek renk sırlı.
5 (A.3124.07)	10YR 7/2	Satın Alma	Hokka, Ağız çapı: 2.6 cm, Dip çapı: 2.8 cm, Yükseklik: 3.8 cm. Yeşil tek renk sırlı.
6 (4.265.81)	7.5YR 7/2	Satın Alma	İlaç kabı, Ağız çapı: 4.6 cm, Dip çapı: 3.8 cm, Yükseklik: 10.6 cm. Yeşil tek renk sırlı.
7 (4.58.82)	10YR 8/2	Satın Alma	İlaç kabı, Ağız çapı: 3.8 cm, Dip çapı: 3.4 cm, Yükseklik: 9.4 cm. Yeşil tek renk sırlı.
8 (4.59.82)	10YR 8/2	Satın Alma	İlaç kabı, Ağız çapı: 4.2 cm, Dip çapı: 3.2 cm, Yükseklik: 9.1 cm. Yeşil tek renk sırlı.
9 (2014.4240.A)	2.5Y 7/2	Satın Alma	Testi, Ağız çapı: 3.6 cm, Dip çapı: 4.2 cm, Yükseklik: 10.8 cm. Yeşil tek renk sırlı.
10 (14.16.86)	10YR 8/2	Satın Alma	Testi, Ağız çapı: -- cm, Dip çapı: 4.4 cm, Yükseklik: -- cm. Yeşil tek renk sırlı.
11 (16.2.89)	5YR 8/2	Van Kalesi ve Höyüğü Kazısı	Testi, Ağız çapı: 4.8 cm, Dip çapı: 6 cm, Yükseklik: 9.4 cm. Turkuaz tek renk sırlı.
12 (21.75.75)	7.5YR 7/2	Satın Alma	Küp, Ağız çapı: 9.2 cm, Dip çapı: 8 cm, Yükseklik: 29 cm. Yeşil tek renk sırlı.
13 (3.2.84)	7.5YR 7/3	Satın Alma	Küp, Ağız çapı: 15.2 cm, Dip çapı: 16 cm, Yükseklik: 46.5 cm. Yeşil tek renk sırlı.
14 (2015.236e)	7.5YR 5/1	Satın Alma	Küp, Ağız çapı: 22.6 cm, Dip çapı: 19.2 cm, Yükseklik: 50 cm. Yeşil tek renk sırlı.
15 (11.2.92)	10YR 7/3	Satın Alma	Küp, Ağız çapı: 14 cm, Dip çapı: 12.5 cm, Yükseklik: 48 cm. Yeşil tek renk sırlı.
16 (4.151.81)	10YR 6/3	Satın Alma	Kâse, Ağız çapı: 24 cm, Dip çapı: 7. 8 cm, Yükseklik: 10 cm. Kazıma teknikli, geometrik, bitkisel ve yazı bezemeli.
17 (54.1.76)	2.5YR 4/8	Hibe	Kâse, Ağız çapı: 22 cm, Dip çapı: 7. 6 cm, Yükseklik: 11. 5 cm. Kazıma teknikli, geometrik ve yazı bezemeli.
18 (1.74.79)	2.5YR 5/6	Satın Alma	Kâse, Ağız çapı: 22.4 cm, Dip çapı: 7. 6 cm, Yükseklik: 9.5 cm. Kazıma teknikli, geometrik bezemeli.
19 (11.61.81)	5YR 5/8	Satın Alma	Çömlek, Ağız çapı: 11.4 cm, Dip çapı: 8.4 cm, Yükseklik: 10 cm. Kazıma teknikli, geometrik bezemeli.
20 (14.53.83)	5YR 5/8	Satın Alma	Kâse, Ağız çapı: 18 cm, Dip çapı: 7.8 cm, Yükseklik: 11.2 cm. Boyalı kazıma teknikli, geometrik bezemeli.
21 (11.8.99)	7.5YR 5/3	Satın Alma	Testi, Ağız çapı: --cm, Dip çapı: 8.4 cm, Yükseklik: -- cm. Boyalı kazıma teknikli, geometrik bezemeli.
22 (2015.4569.A)	10YR 8/3	Satın Alma	Kâse, Ağız çapı: 11cm, Dip çapı: 5 cm, Yükseklik: 4.6 cm. Sıraltı Boyama teknikli, bitkisel ve geometrik bezemeli.
23 (2013.4055.A)	5YR 7/4	Eski Van Şehri Kalesi ve Höyüğü Kazısı	Kâse, Ağız çapı: 25 cm, Dip çapı: 10 cm, Yükseklik: 10.2 cm. Sıraltı Boyama teknikli, geometrik bezemeli.
24 (17.3.99)	2.5Y 8/1	Satın Alma	Kâse, Ağız çapı: 17.4 cm, Dip çapı: 8.4 cm, Yükseklik: 8 cm. Sıraltı Boyama teknikli, insan yüzlü güneş, kuş ve geometrik bezemeli.
25 (17.4.99)	10YR 8/2	Satın Alma	Kâse, Ağız çapı: 17 cm, Dip çapı: 7.6 cm, Yükseklik: 7.8 cm. Sıraltı Boyama teknikli, kuş, bitkisel ve geometrik bezemeli.
26 (16.1.99)	2.5YR 6/3	Satın Alma	Kâse, Ağız çapı: 33 cm, Dip çapı: 12.8 cm, Yükseklik: 13.4 cm. Sıraltı Boyama teknikli, kuş, ağaç, göl ve bitkisel bezemeli.
27 (17.1.99)	2.5Y 8/1	Satın Alma	Kâse, Ağız çapı: 31.8 cm, Dip çapı: 11 cm, Yükseklik: 13.5 cm. Sıraltı Boyama teknikli, bitkisel ve geometrik bezemeli.
28 (17.2.99)	10YR 8/3	Satın Alma	Çanak, Ağız çapı: 24 cm, Dip çapı: 10.8 cm, Yükseklik: 4.8 cm. Sıraltı Boyama teknikli, kuş, kelebek ve bitkisel bezemeli.
29 (18.2.99)	2.5YR 7/4	Satın Alma	Çanak, Ağız çapı: 31 cm, Dip çapı: 11.4 cm, Yükseklik: 8.8 cm. Sıraltı Boyama teknikli, kuş ve bitkisel bezemeli.
30 (A.3856.11)	2.5YR 7/4	Van Kalesi ve Höyüğü Kazısı	Tabak, Ağız çapı: 35 cm, Dip çapı: 10.6 cm, Yükseklik: 8.7 cm. Sıraltı Boyama teknikli (Mavi-Beyaz), bitkisel ve geometrik bezemeli.
31 (A.3857.11)	7.5YR 7/3	Van Kalesi ve Höyüğü Kazısı	Tabak, Ağız çapı: 31.4 cm, Dip çapı: 9.6 cm, Yükseklik: 7 cm. Turkuaz Sıraltı Siyah Boyama teknikli, bitkisel bezemeli.
32 (A.3127.07)	7.5YR 8/3	Satın Alma	Testicik, Ağız çapı: 3.5 cm, Dip çapı: 2.6 cm, Yükseklik: 6.6 cm. Turkuaz Sıraltı Siyah Boyama teknikli, geometrik bezemeli.
33 (A.3129.07)	7.5YR 8/2	Satın Alma	Biblo, İnsan yüzlü güneş ve bitkisel bezemeli.



Foto. 1 Yeşil Tek Renk Sırlı Kâse



Çizim 1



Foto. 2 Yeşil Tek Renk Sırlı Tepsi



Çizim 2



Foto. 3 Turkuaz Tek Renk Sırlı Hokka



Çizim 3



Foto. 4 Turkuaz Tek Renk Sırlı Hokka



Çizim 4



Foto. 5 YeŐil Tek Renk Sırlı Hokka



Çizim 5



Foto. 6 YeŐil Tek Renk Sırlı İlaç Kabı



Çizim 6



Foto. 7 YeŐil Tek Renk Sırlı İlaç Kabı



Çizim 7



Foto. 8 YeŐil Tek Renk Sırlı İlaç Kabı



Çizim 8



Foto. 9 Yeşil Tek Renk Sırlı Testi



Çizim 9



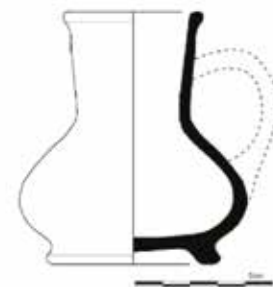
Foto. 10 Yeşil Tek Renk Sırlı Testi



Çizim 10



Foto. 11 Turkuaz Tek Renk Sırlı Testi



Çizim 11

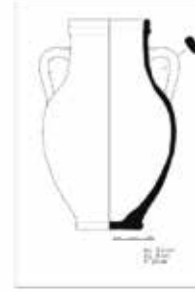


Foto. 12 Yeşil Tek Renk Sırlı Küp

Çizim 12



Foto. 13 Yeşil Tek Renk Sırlı Küp

Çizim 13



Foto. 14 Yeşil Tek Renk Sırlı Küp

Çizim 14



Foto. 15 Yeşil Tek Renk Sırlı Küp

Çizim 15



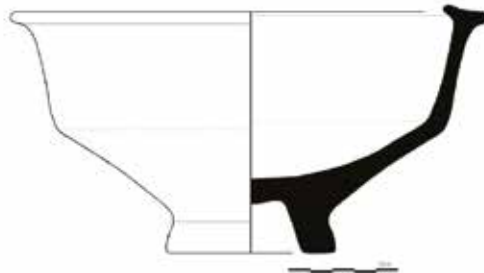
Foto. 16 Kazıma Teknikli Kâse



Çizim 16



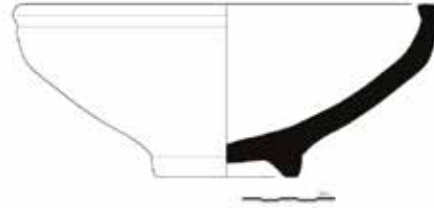
Foto. 17 Kazıma Teknikli Kâse



Çizim 17



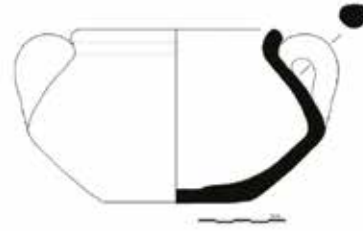
Foto. 18 Kazıma Teknikli Kâse



Çizim 18



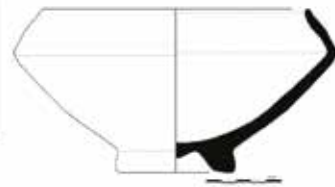
Foto. 19 Kazıma Teknikli Çömlek



Çizim 19



Foto. 20 Boyalı Kazıma Teknikli Kâse



Çizim 20

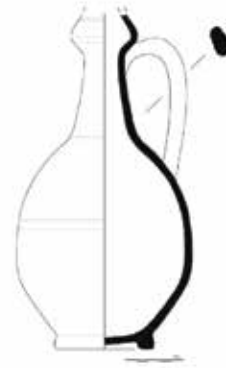
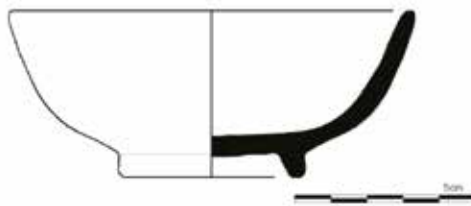


Foto. 21 Boyalı Kazıma Teknikli Testi

Çizim 21



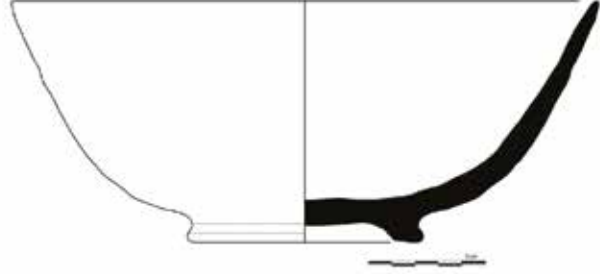
Foto. 22 Sıralı Boyama Tekniğinde Kâse



Çizim 22



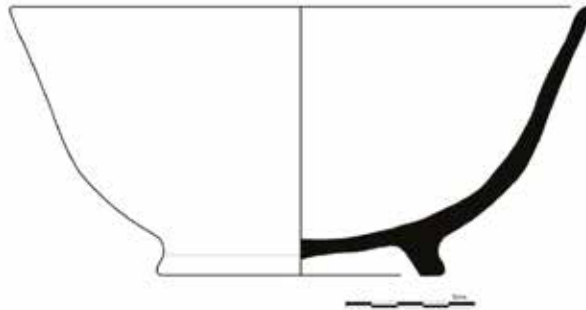
Foto. 23 Sıraltı Boyama Tekniğinde Kâse



Çizim 23



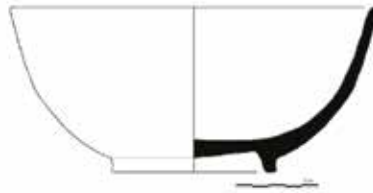
Foto. 24 Sıraltı Boyama Tekniğinde Kâse



Çizim 24



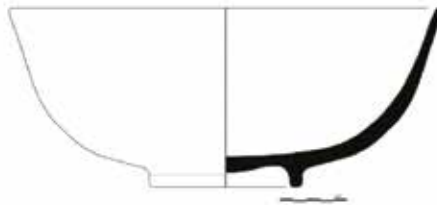
Foto. 25 Sıralı Boyama Tekniğinde Kâse



Çizim 25



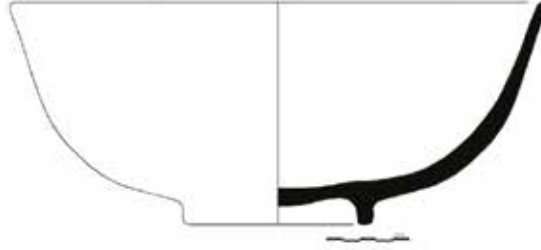
Foto. 26 Sıralı Boyama Tekniğinde Kâse



Çizim 26



Foto. 27 Sıralı Boyama Tekniğinde Kâse



Çizim 27



Foto. 28 Sıralı Boyama Tekniğinde Çanak



Çizim 28



Foto. 29 Sıraltı Boyama Tekniğinde Çanak



Çizim 29



Foto. 30 Mavi-Beyaz Sıraltı Boyama Teknikli Tabak



Çizim 30



Foto. 31 Turkuaz Sıraltı Siyah Boyama Teknikli Tabak



Çizim 31



Foto. 32 Turkuaz Sıraltı Siyah Boyama Teknikli Testi

Çizim 32



Foto. 33 Sıraltı Boyama Tekniğinde Kuş Şekli Biblo

KAYNAKÇA

- AKGÜN (KARAMAĞARALI), N. 1991.
“Ahlat Seramikleri”, **9. Milletlerarası Türk Sanatları Kongresi**, 1. Cilt, İstanbul, 35-46.
- ATASOY, N/ RABY J. 1989
İznik Seramikleri, Alexandria Press, London.
- ALTUN A/ CARSWELL J/ ÖNEY G. 1991
Sadberk Hanım Müzesi Türk Çini ve Seramikleri. Seçil Ofset, İstanbul.
- BAŞ, G. 2012
Bitlis Kalesi Kazısı Sırlı Seramikleri (2004-2012), Pegem Akademi Yayınları, Ankara.
- BİLİCİ, S. 2006.
“Sırlı Seramik Sanatı”, **Anadolu Selçukluları ve Beylikler Dönemi (Mimarlık ve Sanat)**, Cilt 2, Ankara, 513-524.
- BULUT, L. 2007.
“Samsat Kazısı Buluntuları”, **Anadolu’da Türk Devri Çini ve Seramik Sanatı**, T.C. Kültür ve Turizm Bakanlığı Yayınları, İstanbul, 173-197.
- BORAN, A./ KULAZ, M. 2000.
“Eski Van Hüsrev Paşa Külliyesi Kazısından Çıkan Seramik Buluntuları”, **IV. Ortaçağ ve Türk Dönemi Kazıları ve Araştırmaları Sempozyumu Bildirileri**, Van, 31-40.
- CROWE, Y. 2007.
“The Safavid Potter at the Crossroad of Styles”, **Forthcoming in: Iran and the World in the Safavid Age**. 1-10.
- CROWE, Y. 2008.
“Safevi Seramik ve Çinileri”, **Louvre Koleksiyonlarından Başyapıtlarla İslam sanatının 3 Başkenti: İstanbul, İsfahan, Delhi**. Kitap Yayınevi, İstanbul, 75-79.
- ÇAĞRICI, M. 1997.
“Hasene”, **TDV İslam Ansiklopedisi**, 16. Cilt, 376-377.
- ÇEKEN, M. 2005
Hasankeyf (1991, 2001-2003 Yılı) Kazı Buluntusu Fırın ve Atölyeleri ile Seramik Malzemeleri (Ankara Üniversitesi, Sosyal Bilimler Enstitüsü, Yayınlanmamış Doktora Tezi), Ankara.
- ÇEKEN, M. 2007.
“Kubad Abad Sarayı Kazısı Selçuklu Seramikleri”, **Anadolu’da Türk Devri Çini ve Seramik Sanatı**, T.C. Kültür ve Turizm Bakanlığı Yayınları, İstanbul, 111-119.
- ÇOBANOĞLU, A./ DENKNALBANT ÇOBANOĞLU A./ KONYAR, H. B. 2016.
„Eski Van Şehri Kazı Alanında Bulunan Keramikler ve Çiniler“, **XX. Uluslararası Ortaçağ ve Türk Dönemi Kazıları ve Sanat Tarihi Araştırmaları Sempozyumu**, Sakarya, Türkiye, 138-159.
- ÇORAKLI, B. 2011.
“Çini ve Seramiklerde İnsan Yüzlü Güneş”, **Uluslararası Güzel Sanatlar Sempozyumu 20-22 Ekim 2021**, Konya, 80-85.
- ÇORUHLU, Y. 2002
Türk Mitolojisinin Anahatları, Kabalcı Yayınevi, İstanbul.
- ÇORUHLU, Y. 2007.
“Timurlu Çini ve Keramik Sanatında Hayvan Figürleri”, **Emir Timur ve Mirası Uluslararası Sempozyumu**, 271-306.
- DOĞER, L. 2008.
“İzmir Agorası Kazılarında 17.-19. Yüzyıl Seramik Buluntuları Üzerine Bazı Gözlemler”, **Sanat Tarihi Dergisi**, XVII/I, 23-54.
- FEHÉRVARİ, G. 2000
Ceramics of the Islamic World in the Tareq Rajab Museum, New York, London.
- GOLOMBEK L./ MASON B. R./ PROCTOR P. 2001.
“Safavid Potters’ Marks and the Question of Provenance”, **Iran**, Vol. 39, 207-236.
- GÖK GÜRHAN, S. 2007
Akşehir Taş Medrese Müzesi’ndeki Türk Dönemi Seramikleri (2000 2001 Anıt Meydan’da Yapılan Kurtarma Kazısı Seramikleri (Ege Üniversitesi, Sosyal Bilimler Enstitüsü, Yayınlanmamış Doktora Tezi), İzmir.
- GÖK GÜRHAN, S. 2008.
“Beylikler Dönemine ’ne Ait Sgraffito Teknikli ve Tek Renk Sırlı Kaplar (Manisa Gülgün Hatun Hamamı Buluntuları)”, **Sanat Tarihi Dergisi**, XVII/2, 59-83.
- KARAMAĞARALI, B./ YAZAR, T. 2007.
“Ani Kazısı Buluntuları”, **Anadolu’da Türk Devri Çini ve Seramik Sanatı**, T.C. Kültür ve Turizm Bakanlığı Yayınları, İstanbul, 120-131.

KARAMAĞARALI, N. 2007.

“Ahlat Sırlı Seramikleri”, **Anadolu’da Türk Devri Çini ve Seramik Sanatı**, T.C. Kültür ve Turizm Bakanlığı Yayınları, İstanbul, 135-153.

KILIÇ, O. 2020.

Doğu Serhaddinin Kilidi: Van (16-18. Yüzyıllar), Van Büyükşehir Belediyesi Başkanlığı Kültür ve Sosyal İşler Dairesi Başkanlığı Yayınları, Van.

KONYAR, E. 2012.

“Van-Tuşpa Aşağı Yerleşmesi Van Kalesi Höyüğü Kazıları”, **33. Kazı Sonuçları Toplantısı**, 3. Cilt, 409-428.

KONYAR, E./ AVCI, C. 2015.

“Eski Van Şehri Kalesi ve Höyüğü Kazıları 2013 Çalışmaları”, **36. Kazı Sonuçları Toplantısı**, 2. Cilt, 265-286.

KONYAR, E, vd., 2016.

“Eski Van Şehri, Kalesi ve Höyüğü 2014 Yılı Kazı Çalışmaları”, **37. Kazı Sonuçları Toplantısı**, 2. Cilt, 573-590.

KONYAR, E. 2018

Yüksek Yaylanın Başkenti Van-Tuşpa, Homer Kitapevi, İstanbul.

LANE, A. 1938.

“Medieval Finds at Al Mina in North Syria”, **Archaeologia**, LXXXVI, 19-78.

ÖZKUL FINDIK, N. 2001

İznik Roma Tiyatrosu Kazı Buluntuları (1980-1992) Arasındaki Osmanlı Seramikleri, T.C. Kültür Bakanlığı Yayınları, Ankara.

ÖZKUL FINDIK, N. 2008

Hasankeyf Seramikleri (2004-2006), Çardaş. Ankara.

REDFORD, S. 1995.

“Medieval Ceramics From Samsat, Turkey”, **Archéologie Islamique**, 5, 55-80.

RIIS, P.J./ POULSEN V. 1957

Hama Fouilles Et Recherches De La Fondation Carlsberg 1931-1938, Fondation Carlsberg, Copenhagen.

SCHIMMEL A. 2011

Sayıların Gizemi, Çev. Mustafa Küpüşoğlu, Kabalcı Yayınevi, İstanbul.

TARHAN, T. 1988.

“Van Kalesi ve Eski Van Şehri Kazıları 1987”, **X. Kazı Sonuçları Toplantısı**, 369-428.

TARHAN, T. M./ SEVİN, V. 1990.

“Van Kalesi ve Eski Van Şehri Kazıları-1988”, **XI. Kazı Sonuçları Toplantısı I**, Ankara, 355-375.

TARHAN, T. M./ SEVİN, V. 1993.

“Van Kalesi ve Eski Van Şehri Kazıları 1990 Yılı Çalışmaları”, **Bulleten**, 220, LVII, 843-861.

TURAN, O. 2001

Doğu Anadolu Türk Devletleri Tarihi, Ötüken, İstanbul.

TURAN, H. 2017.

“Şir ü Hürşid Tasvirinin Kökeni ve İçeriğine Dair Düşünceler”, **Uluslararası Sosyal Araştırmalar Dergisi**, 10/51, s. 445-475.

YILMAZ, G. 2010.

“Edirne Zindanaltı Kurtarma Kazılarında Bulunan Erken Osmanlı Seramikleri- II”, **Türk Arkeoloji ve Etnografya Dergisi**, Sayı 10, 39-55.

YILMAZ, G. 2012.

Edirne Müzesi Osmanlı Seramikleri Zindanaltı Buluntuları, Edirne.

YILMAZ, G. 2016

Urmiye Müzesi’nde Bulunan İslam Dönemine Ait Sırlı Seramikler (Van Yüzüncü Yıl Üniversitesi, Sosyal Bilimler Enstitüsü, Yayınlanmamış Doktora Tezi).

YILMAZ, G. 2016.

Urmiye Müzesi’nde Bulunan İslam Dönemine Ait Sırlı Seramikler (Van Yüzüncü Yıl Üniversitesi, Sosyal Bilimler Enstitüsü, Yayınlanmamış Doktora Tezi).