

Ankara Yapılarında Bacini Uygulamaları ¹

Yunus Emre KARASU²

Başvuru Tarihi: 26.12.2021

Kabul Tarihi: 16.03.2022

Makale Türü: Araştırma Makalesi

Öz

Seramikler günlük hayatı ve toplumların sosyo-ekonomik yapılarını yansıtması açısından önemli bir yere sahiptir. Aynı zamanda kültürel ve dönemsel olarak farklı form, bezeme ve kompozisyon özelliklerini yansıtmaktadır. Günlük yaşamın vazgeçilmez öğelerinden biri olan seramikler süs eşyası olarak da kullanılabilir. Ustaca yapılmış oldukça kaliteli ve yoğun bezemeli seramiklerin ağırlıklı olarak süs eşyası olarak kullanıldığı ve ticaretinin yapıldığı bilinmektedir. Ticaret aracılığıyla toplumların sosyo-kültürel etkileşiminde oldukça büyük etkisi olan seramiklerin mimari yapılarda da kullanıldığı görülmektedir. “Bacini” olarak tanımlanan mimari yapılarda seramik kullanımının ne zaman ve nerede ortaya çıktığı kesin olarak bilinmemektedir. Genellikle taş, tuğla ve alçı malzemeli yüzeye gömülen seramikler çeşitlilik göstermektedir. Anadolu ve Avrupa yapılarında görülen bacinilerin geniş bir dönem aralığında kullanıldığı anlaşılmaktadır. Ankara’da bulunan çok sayıda yapıda da bacini kullanımı görülmektedir. Ankara yapılarında mihrap başta olmak üzere giriş kapısı ve beden duvarlarında örneklerine rastlanmaktadır. Çalışmamızda bacinilerin Ankara örneklerindeki kullanım amacı ve şekli, yapıların hangi kısımlarında tercih edildiği ve seramik özelliklerinin tespit edilmesi amaçlanmaktadır.

Anahtar Kelimeler: Ankara, Beylikler, Seramik, Bacini

Atıf: Karasu, Y. E. (2022). Ankara yapılarında Bacini uygulamaları. *Anadolu Üniversitesi Sosyal Bilimler Dergisi*, 22(1), 349-384.

¹ Bu çalışma etik kurul izin belgesi gerektirmemektedir.

² Bitlis Eren Üniversitesi Fen-Edebiyat Fakültesi Sanat Tarihi Bölümü, yekarasu@beu.edu.tr, ORCID: 0000-0001-9604-6510

Bacini Applications in Ankara Buildings

Yunus Emre KARASU³

Submitted by: 26.12.2021

Accepted by: 16.03.2022

Article Type: Research Article

Abstract

Ceramics have an important place in terms of reflecting daily life and socio-economic structures of societies. At the same time, it reflects culturally and periodically different form, decoration and composition features. Ceramics, one of the indispensable elements of daily life, can also be used as ornaments. It is known that skillfully made high quality and densely decorated ceramics are mainly used as ornaments and traded. It is seen that ceramics, which have a great impact on the socio-cultural interaction of societies through trade, are also used in architectural structures. It is not known exactly when and where the use of ceramics in architectural structures defined as "Bacini" emerged. Ceramics, which are usually embedded in stone and stucco materials, show diversity. It is understood that the bacinis seen in Anatolian and European buildings were used in a wide range of periods. Bacini is also used in many buildings in Ankara. In Ankara buildings, examples are found especially on the mihrab, the entrance door and the main walls. In our study, it is aimed to determine the purpose and form of use of bacini in Ankara samples, in which parts of the structures they are preferred and to determine the ceramic properties.

Keywords: Ankara, Beyliks, Ceramic, Baccini

³ Bitlis Eren University, Faculty of Arts and Sciences, Art History Department, yekarasu@beu.edu.tr, ORCID: 0000- 0001-9604-6510

Giriş

İnsanlık tarihi boyunca toplumların temel ihtiyaçlarından biri olan yemek yeme ile özdeşleşen seramiklerin yaygın şekilde kullanıldığı görülmektedir. Toplumların yemek kültürünü, sosyo-ekonomik yapısını yansıtan ve kültürel bir etkileşim aracı olan seramikler çeşitli amaçlarla kullanılmaktadır. Temelde besinlerin tüketilmesinde bir araç olarak kullanılan seramiklerin zaman içerisinde bu fonksiyonu dışında süs eşyası olarak da kullanıldığı anlaşılmaktadır. Özellikle bezeme ve kompozisyon bakımından oldukça kaliteli olan örneklerin ticaretinin yapıldığı, devletlerin ve bölgelerin yönetici gibi önemli kişilerine hediye olarak götürüldüğü ve oldukça değerli hediyeler olduğu bilinmektedir. Belli merkezlerde ya da ticari amaçla farklı bölgelerde üretilen süs eşyası niteliğindeki seramiklerin mimari yapılarda da kullanıldığı görülmektedir. “Bacini” olarak isimlendirilen mimari yapılarda seramik kullanımının Anadolu ve İtalya başta olmak üzere Avrupa’nın çeşitli bölgelerinde sıklıkla ve geniş bir dönem aralığında kullanıldığı anlaşılmaktadır.

İtalyanca “Bacini” kelime anlamı olarak havza, leğen, küvet, havuzcuk, saksı gibi anlamlara sahip olmakla birlikte mimari yapılarda kullanılan kase, tabak, çanak gibi farklı formlara sahip seramiklere verilen isimdir. (Yılmaz, 1985, s.48; Parıgı, 2015, s.757) Bacini kullanımının tüccarlar ya da haclı seferinden dönen kişiler tarafından kiliseye sunulan hediyelerin sergilenmek istenmesinin bir sonucu olabileceği düşünülmektedir. (Gelichi, 1978, s.46) Bacininin sadece Müslümanlara karşı askeri üstünlüğü değil aynı zamanda barışçıl ticareti de yansıttığı belirtilmektedir. (Mathews, 2014, s.6, 23)

Yapıların dış yüzeyinde daha yoğun kullanılan bacinilerin en erken örneklerinin 10-11.yüzyıl Bizans ve Bizans’a yakın çevrelerde Bulgaristan (10-14.yüzyıl), Yunanistan, Makedonya yapılarında yoğun görülmesine karşın İstanbul’da yoğun olarak görülmediği belirtilmektedir. (Demiriz, 1943, s.189) Sırlı kaseler Bizans kilise cephelerini zenginleştirmek için genellikle pencere alınlıklarında 11. ve 12.yüzyılda yaygın olarak kullanılmaktadır. (Megaw, 1964, s.145) İstanbul’da ise Tekfur sarayı başta olmak üzere bazı yapılarda bacini kullanımı görülmektedir. (Nicolai and Vallauri, 1986, s.104)

Bacinilerin yerleştirilecekleri yapının yeri ve konumuna göre özel olarak yapıldığı belirtilmektedir. (Nicolai and Vallauri, 1986, s.104) Bu dekoratif uygulamanın tuğla, taş, mermer gibi mimari yüzeyleri hareketlendirmek için kullanılan ekonomik bir malzeme olduğu kabul edilmektedir. (Vallauri, 2011, s.186) Ayrıca bazı örneklerde bacinilerin inşa sürecinde yerlerinin belirlendiği ya da sonradan oyulan yüzeylere yerleştirilip tuğla ile çevreledikleri düşünülmektedir. (Mathews, 2014, s.8) Dekoratif amaçlı kullanılan bacini seramikleri dışında akustik amaçla kubbe, pandantif ve tonozlara yerleştirilen seramiklerle de karşılaşılabilir. (Cuteri and Fede, 2012, s.553)

Baciniler, tuğla ve mermer Roma tarzı bezeme geleneğinin bir parçası olarak 11.yüzyılda orta ve kuzey İtalya’da yaygın şekilde kullanılmıştır. (Blake, 1981, s.87) 11.yüzyıl Pisa’daki bacini seramikleri sadece Tunus, Fas, Mısır, Sicilya ve Endülüs bölgesinden gelmekle birlikte İslam’a karşı zaferin işaretleri olarak yorumlanmaktadır. (Mathews, 2014, s.5) Ancak bu dönemde İslam seramik sanatında kültürel birikiminin fazlalığı ve oldukça kaliteli seramiklerin üretilmesinin bu seramiklerin bezeme unsuru olarak Avrupa yapılarında kullanmış olmasına sebep olabileceği tahmin edilmektedir. İtalya’da 11.yüzyılda Mısır ve Suriye gibi yakın doğudan gelen çok renkli ve lüster seramikler; 12.yüzyılda erken dönem yapılarında ağırlıklı olarak lüster teknikli örnekler; 13.yüzyılda yerel üretim olabileceği düşünülen tek renk yeşil sırlı seramikler ile lüster, mayolika, turkuaz sırlı Rakka ve Bizans örneklerinin; 14.yüzyılda boyalı kazıma yerel mayolikalardan yanı sıra bezemesiz; 15.yüzyılda ise arkaik kazıma astarlı, opak bacininin kullanıldığı görülmektedir. (Blake, 1978, s.96-97) Doğu’dan gelen en eski baciniler 10.yüzyılın son çeyreğinde San Zeno ve San Piero a Grado kiliselerinin cephelerinde görülmeyle birlikte 12.yüzyıla kadar Akdeniz, Endülüs, Sicilya, Kuzey Afrika ve Bizans’dan ithal örnekler 13.yüzyılda ise Güney İtalya, İspanya, Valencia hatta yerel Ligurya ve Toskana üretimi mayolika seramikleri kullanılmıştır. (Vallauri, 2011, s.188) İtalya ve Yunanistan’da 10-13.yüzyıl İslami dönem seramiklerinin ithal edilerek mimari yapılarda bezeme olarak kullanıldığı görülmeyle birlikte İslami dönem seramiklerinin Ortaçağ’da ticaretinin

yaygınlığını göstermesi bakımından da önemlidir. (Blake and Aguzzi, 1990, s.115; Sanders, 2015, s.620-621; Aguzzi, 1969, s.Fig. 1-3; Varvara, 2021, s.57; Gelichi, 2019 s.237-244) İtalya Pisa’da yapılan kazılar sonucunda 10-19.yüzyıl arasında geniş bir dönemi kapsayan seramik buluntuya ulaşılmakla birlikte genellikle süs eşyası olarak kullanılan ithal seramiklerin varlığı ticari limanlar, ekonomik ilişki ve ticaret yolları hakkında da çıkarım yapılmasını sağlamaktadır. (Giorgio, 2013, s.46, 54) 16.yüzyıl ve 19.yüzyılın başı arasında Osmanlı ve Venedik yapılarında Çanakkale, Kütahya ve Dimetoka üretimi seramiklerin bezeme olarak kullanıldığı görülmektedir. (Nicolaidis, Vallauri and Laharie, 2009, s.881-890)

Yunanistan, İtalya, Fransa, İspanya, Bulgaristan, Romanya, Sırbistan, Arnavutluk, Makedonya, Girit, Hırvatistan, Kıbrıs, Gürcistan gibi bölgelerde bacini kullanımı görülmektedir. (Megaw, 1964, s.145; Yangaki, 2017, s.140-149; Demiriz, 1943, s.176-190; Vallauri, 2011, s.186) Yunanistan’da Bizans, İtalya’da mayolika, Ankara’da erken Osmanlı dönemi bacinilerinde olduğu gibi seramiklerin yapıldığı çevreye yakın yerlerde ve yapıldıkları tarihten kısa süre sonra kullanıldığı görülmektedir. (Demiriz, 1973, s.192) Ankara’da özellikle Beylikler dönemi yapılarında bacini uygulamalarının görülmesi ise oldukça dikkat çekicidir.

Ankara’nın Tarihçesi

Anadolu’nun İç Anadolu bölgesinde bulunan Ankara tarih boyunca çok sayıda medeniyete ev sahipliği yapmıştır. Bölgedeki ilk yerleşim Friglere ait olmakla birlikte şehre sonrasında sırasıyla Lidyalılar, Persler, Romalılar ve Bizanslılar hakim olmuştur. (Sargon, 1991, s.202-203) Malazgirt savaşından sonra 1073 yılında Danişmentlilerin Ankara’yı egemenlikleri altına aldığı devamında ise Anadolu Selçuklularının bölgeye hakim olduğu görülmektedir. (Özaydın, 1991, s.204; Akyol, 2016, s.765) Bu dönemde bölgede ilk Türk yerleşimi iç kalede başlamış ve 13.yüzyıl başlarına kadar devam etmiş sonrasında yerleşimin kale ve sur dışına taşıdığı görülmüştür. (Akşit, 2018, s.77) Anadolu Selçuklu Devleti’nin yıkılmaya başlaması sonrasında Beylikler döneminde ahiler Ankara’da bir otorite kurmuş 1354 yılında Osmanlı fethine kadar bölgeye hakim olmuş ama sonrasında ahiler tekrar şehre 1362 tarihine kadar egemen olmuştur. (Çiftçioğlu, 2001, s.27-28) Şehir 1402 yılında Yıldırım Beyazıt ve Timur arasında yapılan Ankara savaşı ve 1482’de Cem Sultan ile II. Beyazıt arasındaki mücadeleler sırasında yeniden ön plana çıkmıştır. (Özdemir, 1991, s.205) Ankara savaşı sonrası fetret dönemine giren Osmanlı Devleti’nde şehir şehzadeler arasında el değiştirmiş ve 1413 yılında Çelebi Mehmet’in tahta çıkmasıyla bölge kalıcı olarak Osmanlı hakimiyetine girmiştir. (Başar, 1995, s.480-482) Anadolu Selçuklu dönemi ve sonrasında uzun bir süre bölgede Ahilerin etkin olduğu düşünülmektedir. Ayrıca Osmanlı dönemi sonrasında 1462-1463 tarihli mufassal defterinde Ankara’da Ahi Elvan, Ahi Ali, Ahi Yusuf, Ahi Paşa, Ahi Baba, Ahi Tura ve Ahi Ahmet, Ahi Kemal, Ahi Tuğrul, Ahi Bahşayış, Ahi oğlu İvaz gibi çok sayıda ahiye tımar verildiği görülmektedir. (Hacıgökmen, 2012, s.281-287) Bu da bölgenin 13-15.yüzyılları arasında oldukça geliştiğini göstermektedir. 16-18.yüzyıllarda önemini koruyan Ankara şehri 18.yüzyılda gerilemeye başlamış ve 1807 yılından sonra vezir rütbeli paşalara arpalık olarak verilmiştir. (Özdemir, 1991, s.207)

Bacini Uygulamasının Görüldüğü Yapılar

Ankara yapılarında kullanılan bacinilerden bir kısmı çeşitli yayınlarda incelenmiştir. (Demiriz, 1973, s.175-208.; Eskici, 2002; Orhanlı, 2018) Ancak bazı yapılar bu yayınlarda yer almamakla birlikte Ankara özelinde kapsamlı ve bir bütün halinde bacini kullanımı değerlendirilmemiştir. Ayrıca yapılan çalışmalarda seramiklerin benzer örnekleri ve Anadolu’daki dağılımına değinilmeden kısaca bilgiler verilmiştir. Konumuz kapsamında Ankara merkezde bulunan Arslanhane Cami, Molla Büyük Mescidi, Ahi Yakup Mescidi, Örtmeli Mescidi, Hacı Ayvaz Mescidi, Hacı Doğan Mescidi; Yenimahalle’de Susuz Köyü Cami; Ayaş’ta Başayış Köyü Cami; Kalecik’te ise Kale Cami’nde bacini seramiklerin kullanıldığı görülmektedir. Seramik buluntuların

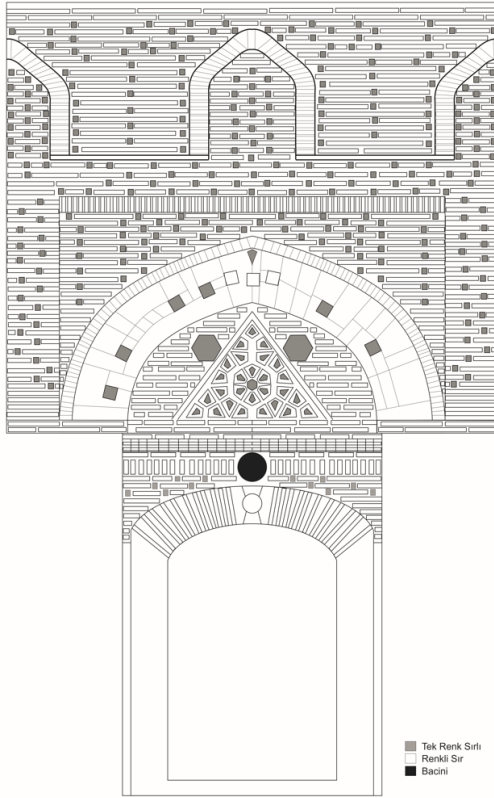
günümüzde mevcut olduğu örnekler yapıdaki konumu, kompozisyon içerisindeki yeri, seramik özellikleri dikkate alınarak incelenmiştir. Ayrıca hem benzer örnekleri göz önüne alınarak seramiklerin üretim aralığı hem de yapıların inşa tarihine göre seramiklerin tarih aralığı daha somut şekilde belirlenmeye çalışılmıştır.

Arslanhane Cami

Arslanhane Cami (Ahi Şerafeddin Cami) Altındağ İlçesi, Ulus-Samanpazarı semtinde Kale mahallesinde yer almaktadır. Anadolu Selçuklular döneminde ahi kardeşler tarafından farklı tarihler öne sürülmekle birlikte 13.yüzyılda yapıldığı bilinmektedir. (Eyice, 1988, s.531; Akşit, 2018, s.178-179; Uysal, 1998, s.214) Boyuna dikdörtgen planlı beş sahnalı harim mekanına sahip olan yapının kuzeyinde taçkapısı yer almaktadır. Ayrıca yapının doğu ve batı cephesinin kuzeyinde birer kapı açıklığı bulunmaktadır. Kuzeyde yer alan taçkapı mermer malzemeden yapılmış olup her iki yan cephede yer alan birer kapı açıklığı tuğla örtüyle yapılmıştır. Yapının çini mozaik tekniğiyle yapılmış mihrabı dışında doğu ve batı kapı açıklıklarında ve minaresinde çini parçaları görülmektedir. Tuğla parçalarının simetrik şeklide dizilmesiyle oluşturulan doğu ve batı kapı açıklıklarında bacini seramikler de yer almaktadır. Ayrıca günümüzde mevcut olmamakla birlikte minare kaidesinde seramik izlerinin var olduğu, buraya ait olan seramiklerin Ankara Vakıflar Müdürlüğü'nde bulunduğu belirtilmektedir. (Demiriz, 1973, s.177) Günümüzde minare şerefe kısmı altında sekizgen alan üzerinde belirli aralıklarla yerleştirilmiş üç sıra şerit içerisinde turkuaz renkli toplam 32 adet küçük boyutlu bacini seramik yerleştirildiği görülmektedir. Minarenin yüksek bir kısmında yer alan bu seramiklerin küçük boyutlu kaseler olduğu anlaşılmakla birlikte büyük kısmı yapının son restorasyonu sırasında yenilenmiştir. (Resim 1)



Resim 1. Arslanhane Cami Minaresi Bacini Uygulaması



Çizim 1. Arslanhane Cami Batı Kapısı

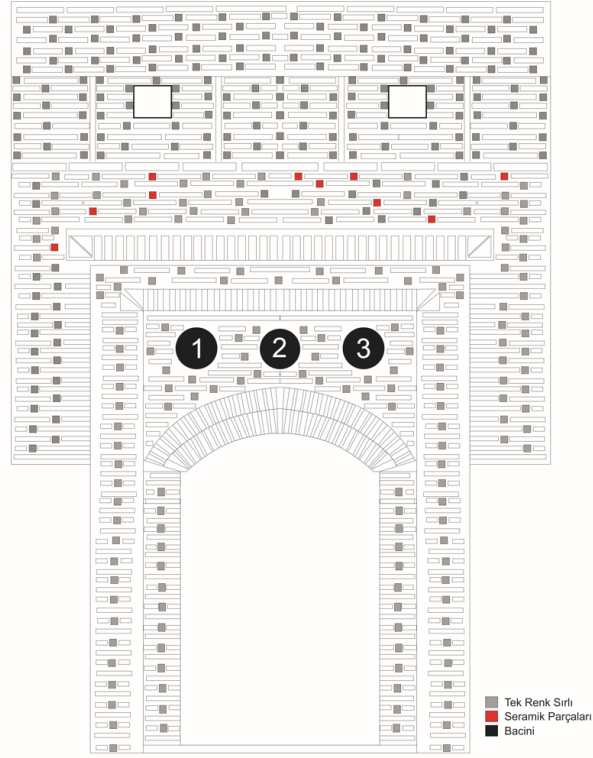


Resim 2. Arslanhane Cami Batı Kapısı Detay

Arslanhane Cami'nin batı giriş kapısı üzerinde tek renk sırlı ve renkli sır teknikli çini parçaları yanı sıra bir adet bacini yerleştirildiği anlaşılan çukur bir yüzey bulunmaktadır. (Resim 2) Basık kemerli giriş kapısının merkezi üzerine yerleştirildiği anlaşılan seramik günümüzde mevcut değildir. (Çizim 1) Ancak tuğla bezemelerle oluşturulan şeridin orta noktasında bulunan seramiğin mevcut konumundan çukur derin tabak olabileceği anlaşılmaktadır. Basık kemerli giriş kapısı üzerinde yer alan sivri kemerli alınlık içerisinde ise merkezde iç kısmında sekizgenlerin oluşturduğu bir kompozisyon bulunan bir üçgen, üçgenin her iki yanında da altıgen birer çini levha yer almaktadır. Sivri kemerli alınlığı çevreleyen bordür içerisinde tuğlaların keşiştiği kısımlara asimetrik şekilde çini parçaları yerleştirilmiştir. Bu çini parçalarından merkezde yer alan üç tanesinin renkli sır tekniğiyle yapıldığı diğerlerinin ise tek renk sırlı olduğu anlaşılmaktadır. Renkli sır teknikli örneklerin kompozisyona bakılmadan kesilerek yüzeye yerleştirildiği görülmektedir. Yapı içerisinde renkli sır teknikli çinilerin görülmemesi, yüzeye yerleştirilen parçaların kompozisyona bakılmaksızın geliş güzel şekilde olması ve genel bezeme anlayışıyla bağlantısı olmayan bu çinilerin yakındaki yapılardan gelmiş olabileceğini ya da restorasyon çalışmaları sırasında devşirilmiş olabileceğini göstermektedir. Basık kemerli giriş kapısı üzerinde yer alan sivri kemerli alınlık enine dikdörtgen bir şeritle sınırlandırılmıştır. Dikdörtgen şeridin üst kısmında merkezde tam her iki yanında ise yarımşar şekilde birer sivri kemerli kompozisyon yer almaktadır. Giriş kapısı üzerinde hemen her yüzeyde yatay olarak dizilmiş tuğla bezemeler arasında genellikle simetrik şekilde belirli bir düzenle yerleştirilmiş tek renk sırlı çiniler görülmektedir. Kare ve dikdörtgen formlarının görüldüğü çiniler turkuaz, lacivert ve yeşil renklidir. Simetrik şekilde dizilmiş tuğla bezemeler içerisine kakılan çini parçaları kompozisyonu tamamlayıcı birer unsur olarak kullanılmıştır. (Resim 3)



Resim 3. Arslanhane Cami Batı Kapısı



Çizim 2. Arslanhane Cami Doğu Kapısı

Tablo 1

Arslanhane Cami Doğu Kapısı Seramikleri

Kat. No.	Form	Teknik/Üslup	Sır Rengi:	Sıraltı Boyama Renkleri
1	Tabak	Çok Renkli Sıraltı Boyama	Renksiz Şeffaf	Mavi, Siyah
2	Kase	Çok Renkli Sıraltı Boyama	Renksiz Şeffaf	Mavi, Siyah
3	Tabak (?)	Seramik günümüzde mevcut değildir.		



Resim 4. Arslanhane Cami Doğu Kapısı

Arslanhane Cami'nin doğu giriş kapısı, batı kapısına benzer bir düzenlemeye sahiptir. Basık kemerli giriş kapısı ile kapıyı çevreleyen dikdörtgen bordur arasında kalan tepe kısımda simetrik şekilde üç adet seramik yerleştirildiği anlaşılan oyuk yer almaktadır. (Çizim 2, Resim 4) Seramiklerden biri tamamen olmamakla birlikte diğer iki seramiğin büyük kısmı mevcut değildir. (Resim 5) Büyük kısmı mevcut olmayan iki seramik parçası da şeffaf sıraltına mavi ve siyah renkli boyama bezemeli olup oldukça kaliteli örneklerdir. Giriş kapısının her iki yanında ve dikdörtgen bordürlerle sınırlandırılmış tepe kısımlarında simetrik şekilde enine yerleştirilen tuğla şeritler arasında kare ve dikdörtgen formlu tek renk sırlı seramiklerin yerleştirildiği görülmektedir. Ancak tek renk sırlı seramikler arasındaki bazı örneklerin seramik parçaları olduğu anlaşılmaktadır. Mavi-beyaz ve çok renkli sıraltı boyama teknikli seramiklere ait olduğu anlaşılan parçaların muhtemelen basık kemerli giriş kapısı üzerinde yer alan seramiklere ait olabileceği düşünülmektedir. Batı kapısında renkli sır teknikli çinilerin kullanılması gibi doğu kapısında da seramik parçaların gelişmiş şekilde yerleştirilmesi yapıdaki genel düzenlemeye aykırılık göstermektedir. Molla büyük Cami mihrabında bacini seramiklerin çevresine yerleştirilen küçük seramik parçaları bu tarz uygulamaların olabileceğini düşündürse de Arslanhane Cami doğu kapısında yer alan seramik parçalarının küçük kırıklar şeklinde olması, belli bir forma sahip olmaması ve herhangi bir kompozisyona bağlı kalmadan gelişmiş şekilde yerleştirilmesi bu parçaların kapı üzerinde yer alan üç seramiğe ait olabileceğini göstermektedir.



Resim 5. Arslanhane Cami Batı Kapısı

Doğu kapısında büyük kısmı mevcut olmayan ilk seramik parçasında merkezde beyaz astar üzerine lacivert ve siyah renklerle yapılmış altı kollu bir yıldız yer almaktadır. Yıldızın iç yüzeyi kafes tarama bezemeyle ara kısımlar ise noktalarla dolgulanmıştır. Altı kollu yıldız ile yıldızı çevreleyen daire ve çokgen benzeri bir şerit arasında kalan kısımlar ise sitalize bezemeler yerleştirilmiştir. Kapı üzerinde yer alan ikinci seramik ise beyaz zemin üzerine mavi renkli olarak yapılmış olup merkezde bir daire içerisinde bir düğüm ve geçme motifi benzeri bir kompozisyon yer almaktadır. Merkezde yer alan kompozisyonu daire şeklinde bir şerit çevrelemektedir. Şeridin iç kısmında ise belirli aralıklarla yerleştirilmiş çintemani benzeri bir motif bulunmaktadır. Daire şeklindeki şeridin büyük kısmı mevcut olmayan üst kısmında ise sitalize bezemeler görülmektedir. Çok kollu yıldız Selçuklu yapılarında sıklıkla kullanılmakla birlikte Milet işi seramikler başta olmak üzere Beylikler ve Erken Osmanlı örneklerinde de görülmektedir. Sır ve kompozisyon özellikleri göz önüne alındığında 14.yüzyıla tarihlenebileceği düşünülen bu seramiklerin doğu ve batı giriş kapısının yapıldığı ya da onarıldığı dönemde eklendiği düşünülmektedir. Her iki kapıda yer alan seramikler yanı sıra özellikle batı kapısında yer alan iki adet altıgen seramik 14-15.yüzyılda yapıyla ilgili bir restorasyon yapılmış olabileceğini düşündürmektedir. Günümüzde yapılan son restorasyonda büyük ölçüde yenilenen tuğla bezeme arasında yer alan çini parçalarının Selçuklu mu yoksa Osmanlı döneminde mi yerleştirildiğinin anlaşılması oldukça zordur. Yapının Selçuklu döneminde yapılan mihrabı dışında doğu ve batı kapılarında ve minaresinde çini parçalarının tuğla yüzeylere kakıldığı görülmektedir. Doğu ve batı kapısı ve minarede görülen çini kakma parçaların benzerlerinin erken Osmanlı Dönemi yapılarında da kullanıldığı görülmektedir. (Karasu, 2020) Tuğla boyutlarıyla Beylikler dönemi yapılarıyla benzerlik gösteren doğu ve batı kapısının ikinci bir yapım aşamasına işaret ettiği düşünülmektedir. (Uysal, 1998, s.214)

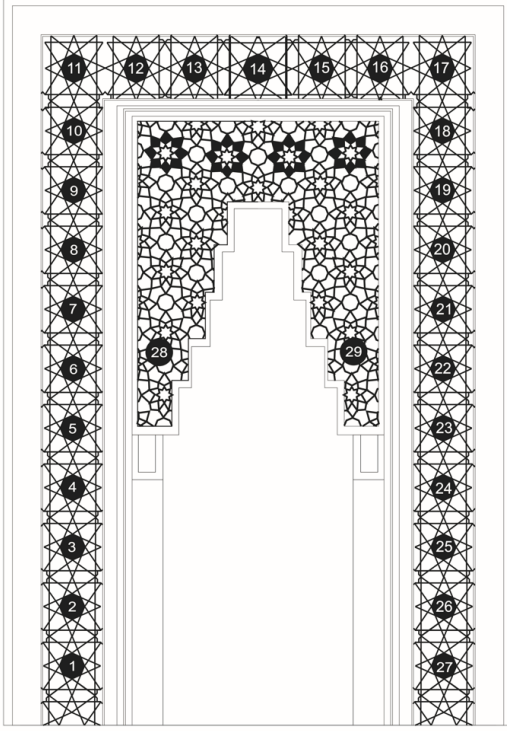
Molla Büyük Mescidi

Molla Büyük Mescidi Altındağ İlçesi, Ulus-Samanpazarı semtinde Kale mahallesinde yer almaktadır. Dikdörtgen planlı olan yapının 15.yüzyılda yapıldığı düşünülmektedir. (Öney, 1971, s.101; Anonim, 1983, s.426; Karaçay, 2002, s.125) Alçı mihrabı üzerinde toplam 29 adet seramik parçası bulunmaktadır. (Çizim 3, Resim 6-7) Mihraptaki kompozisyona göre kesilip yerleştirilen seramiklerin inşa tarihi ile aynı olduğu düşünülmektedir. (Eskici, 2002, s.78)

Yapının alçı mihrabı üç bordürden oluşmaktadır. Mihrabın en dış kısmında yazı kuşağından oluşan birinci bordür, çokgenlerin çevrelediği sekizgenlerin tekrarlanmasıyla oluşan ikinci bordür ve oldukça iç içe şekilde

birbirini tekrar eden geometrik bezemelerin bulunduğu üçüncü bordür mihrap yüzeyini çevrelemektedir. Mihrabı çevreleyen ikinci bordür içerisinde toplam 27 adet bacini seramik yer almaktadır. Birbirine dikey şekilde yerleştirilen iki adet dörtgenin merkezinde yer alan sekizgen alan içerisine farklı kompozisyonlara sahip birer seramik yerleştirilmiştir. Alçı mihrap üzerinde yer alan bezemeleri oluşturan dışa çıkıntılı şeritlerin içerisine oldukça ustaca yerleştirilen seramiklerin mihrap yapılırken konulduğu açık şekilde anlaşılmaktadır. Bacinilerin mihrap içerisine yerleştirilmesindeki ustalık mihrabı yapan kişinin bu konuda oldukça yetkin olduğunu da göstermektedir. Sekizgen ve çokgenlerden oluşan kompozisyonlar kare şeritle sınırlandırılmış olup kompozisyonlar arasında enine dikdörtgen boşluklar bırakılarak çokgenlerden devam ettirilen çizgilerle kompozisyonlar birbirine bağlanmıştır. Simetrik şekilde yapılan birbirini tekrar eden kompozisyonlar içerisine yerleştirilen seramiklerden mihrabın tam tepe noktasında bulunan örneğin diğerlerine oranla daha büyük ve derin olduğu bu sebeple de kompozisyonun taşıdığı görülmektedir.

Mihrabın çevreleyen üç bordür ile mukarnas kavsarası arasında kalan köşelik kısımlarında birbirini çapraz şekilde kesen iç içe yerleştirilmiş üç sekiz kollu yıldızdan oluşan kompozisyonlar ve bu kompozisyonlar arasında konulan sekizgenler tekrarlanmaktadır. Mihrap kavsarasının alttan üçüncü kuşağına denk gelen her iki köşelik kısımlarında birer adet seramik yer almaktadır. Bu seramikler mihrabı çevreleyen ikinci bordürde yer alan seramiklerden farklı olarak alçı kompozisyonla uyumlu değildir. Ancak mihrap gelenine bakıldığında simetrik şekilde yerleştirilmiştir. Ayrıca kavsara köşeliğinin tepe kısmında kalan dört, iç içe yerleştirilen sekiz kollu yıldızlardan oluşan kompozisyonun köşe kısmına seramik parçaları yerleştirilmiştir. Mihrabı çevreleyen ikinci bordürde yer alan seramiklerin dört yönden çevreleyen birer çini parçasının yerleştirilmesi, mihrap kavsarasının tepe kısmında yer alan yıldız köşeliklerinde benzer uygulamaların görülmesi oldukça dikkat çekicidir. Yerleştirildikleri kompozisyona göre kesilen bu seramik parçalarının benzer kullanım örnekleri görülmemekle birlikte bu tarz kullanımın çini mozaik tekniğinin farklı bir uygulaması olarak değerlendirilebileceği de düşünülmektedir. Sıraltı tekniğiyle yapılmış ve herhangi bir kompozisyon ortaya koymayan farklı sıraltı renklerinin görüldüğü bu parçaların hangi amaçla kullanıldığı net şekilde anlaşılamamaktadır. Ancak bani ya da usta isteği doğrultusunda bu tarz bir uygulamanın yapılmış olabileceği düşünülmektedir. Yoğun bezemeli alçı mihrapta ikinci bordürde ve kavsara köşeliklerinde bulunan geometrik kompozisyonlar içerisine palmet, rumi ve sivilize bitkisel bezemeler yerleştirilmiştir. Molla Büyük Mescidi'nin mihrabında yer alan baciniler gerek bezeme gerekse kompozisyon özellikleri bakımından oldukça önemli bir yere sahiptir.



Çizim 3. Molla Büyük Cami Mihrabı



Resim 6. Molla Büyük Cami Mihrabı

Tablo 2

Molla Büyük Cami Mihrabı'nda Yer Alan Seramikler

Kat. No.	Form	Teknik/Üslup	Sır Rengi:	Sıraltı Boyama Renkleri	Kompozisyon
1	Tabak	Tek Renk Sıraltı Boyama	Renksiz Şeffaf	Lacivert	Bitkisel
2	Tabak	Tek Renk Sıraltı Boyama	Şeffaf Turkuaz	Siyah	Bitkisel
3	Tabak	İki Renkli Sıraltı Boyama	Renksiz Şeffaf	Lacivert, Siyah	Geometrik
4	Tabak	İki Renkli Sıraltı Boyama	Renksiz Şeffaf	Lacivert, Siyah	Bitkisel
5	Tabak	İki Renkli Sıraltı Boyama	Renksiz Şeffaf	Lacivert, Siyah	Geometrik
6	Tabak	İki Renkli Sıraltı Boyama	Renksiz Şeffaf	Lacivert, Siyah	Bitkisel
7	Tabak	İki Renkli Sıraltı Boyama	Renksiz Şeffaf	Lacivert, Siyah	Bitkisel
8	Tabak	İki Renkli Sıraltı Boyama	Renksiz Şeffaf	Lacivert, Siyah	Geometrik
9	Tabak	Çok Renkli Sıraltı Boyama	Renksiz Şeffaf	Turkuaz, Kırmızı, Mavi, Siyah	Bitkisel
10	Tabak	İki Renkli Sıraltı Boyama	Renksiz Şeffaf	Lacivert, Siyah	Bitkisel

Tablo 2

Molla Büyük Cami Mihrabı'nda Yer Alan Seramikler (Devamı)

Kat. No.	Form	Teknik/Üslup	Sır Rengi:	Sıraltı Boyama Renkleri	Kompozisyon
11	Tabak	Tek Renk Sıraltı Boyama	Şeffaf Turkuaz	Siyah	Geometrik
12	Tabak	İki Renkli Sıraltı Boyama	Renksiz Şeffaf	Lacivert, Siyah	Bitkisel
13	Tabak	İki Renkli Sıraltı Boyama	Renksiz Şeffaf	Lacivert, Siyah	Bitkisel
14	Çukur Derin Tabak	Çok Renkli Sıraltı Boyama	Renksiz Şeffaf	Lacivert, Siyah, Yeşil	Bitkisel
15	Tabak	İki Renkli Sıraltı Boyama	Renksiz Şeffaf	Lacivert, Siyah	Geometrik
16	Tabak	İki Renkli Sıraltı Boyama	Renksiz Şeffaf	Lacivert, Siyah	Bitkisel
17	Tabak	Tek Renk Sıraltı Boyama	Şeffaf Turkuaz	Siyah	Bitkisel
18	Tabak	İki Renkli Sıraltı Boyama	Renksiz Şeffaf	Lacivert, Siyah	Bitkisel
19	Tabak	İki Renkli Sıraltı Boyama	Renksiz Şeffaf	Lacivert, Siyah	Geometrik
20	Tabak	İki Renkli Sıraltı Boyama	Renksiz Şeffaf	Lacivert, Siyah	Bitkisel
21	Tabak	İki Renkli Sıraltı Boyama	Renksiz Şeffaf	Lacivert, Siyah	Geometrik
22	Tabak	Tek Renk Sıraltı Boyama	Renksiz Şeffaf	Lacivert	Bitkisel
23	Tabak	İki Renkli Sıraltı Boyama	Renksiz Şeffaf	Lacivert, Siyah	Geometrik
24	Tabak	İki Renkli Sıraltı Boyama	Renksiz Şeffaf	Lacivert, Siyah	Geometrik
25	Tabak	İki Renkli Sıraltı Boyama	Renksiz Şeffaf	Lacivert, Siyah	Geometrik
26	Tabak	İki Renkli Sıraltı Boyama	Renksiz Şeffaf	Lacivert, Siyah	Geometrik
27	Tabak	Çok Renkli Sıraltı Boyama	Renksiz Şeffaf	Turkuaz, Kırmızı, Mavi, Siyah	Bitkisel
28	Tabak	Tek Renk Sıraltı Boyama	Renksiz Şeffaf	Lacivert	Bitkisel
29	Tabak	Tek Renk Sıraltı Boyama	Renksiz Şeffaf	Lacivert	Bitkisel

Molla Büyük Mescidi mihrabında toplam 29 adet seramik parçası kullanılmıştır. Form, bezeme ve kompozisyon bakımından incelenen seramikler oldukça çeşitli şekildedir. Bacini uygulamaları görülen yapılarda tabak ve kase gibi açık formlu örnekler tercih edilmektedir. Molla büyük Mescidi mihrabının tepelik kısmında yer alan büyük çukur derin tabak dışında kalan diğer örneklerin 2-3 cm derinliğinde oldukça sığ şekilde oldukları anlaşılmaktadır. (Eskici, 2001, s.78) Sığ gövdeli olan bu tabakların büyük çoğunluğunun ağız kısmının belirgin olmaması bu örneklerin oval gövdeli bir levhalar şeklinde görünmesine sebep olmuştur. Derin olmayan hafif iç bükey kavisli bir gövdeye sahip olan seramiklerin yapıya özel olarak üretilmeyişi

sonradan şekillendirildiği ve seramiklerin belli bir anlayışa göre dizilmediği görülmektedir. Ancak seramiklerin kesilerek yerleştirilecekleri yüzeye uygun konuma getirildiği de düşünülmektedir. (Eskici, 2001, s.78) Yapı özelinde seramik bezemenin yoğunluğu, uygulamada görülen farklılıklar muhtemelen bani isteklerinin mihrap bezemesinde etkili olduğunu göstermektedir. Mihrabın tepe kısmında yer alan daha büyük boyutlu çukur derin tabakta ise seramik gövde ve ağız kısmı arasındaki geçiş ve ağız kenarlıkları net şekilde görülmektedir. Aynı şekilde mihrap kavsara köşeliklerinde yer alan birer derin olmayan tabağın da ağız kenarları net şekildedir.

Sıraltı boyama tekniğiyle yapılan seramiklerde tek renkli, iki renkli ve çok renkli sıraltı renklerinin kullanıldığı görülmektedir. Sır rengi olarak ise renksiz şeffaf ve şeffaf turkuaz sıraltı kullanılmıştır. Tek renk sıraltı boyama örneklerinde renksiz şeffaf sıraltına lacivert ya da şeffaf turkuaz sıraltına siyah renkler; iki renkli sıraltı boyama örneklerinde renksiz şeffaf sıraltına lacivert ve siyah renkler; çok renkli sıraltı boyama örneklerinde ise renksiz şeffaf sıraltına yeşil, siyah, lacivert, mavi, turkuaz, kiremit kırmızısı renklere sahiptir.

Tablo 3
Molla Büyük Cami Mihrap Kavsara Köşeliklerinde Yer Alan Seramikler

	Sıraltı Boyama Renkleri	Sır Rengi	Adet
1	Tek Renkli Sıraltı Boyama	Renksiz Şeffaf	4
		Şeffaf Turkuaz	3
2	İki Renkli Sıraltı Boyama		20
3	Çok Renkli Sıraltı Boyama		2
Toplam			29

1 nolu seramikte merkezde şakayık benzeri sivilize bitkisel bir bezemeyi daire şeklinde bir şerit çevrelemektedir. Daire şeklindeki şeridin dış yüzeyine belirli aralıklarla yerleştirilmiş aralarında çintemani benzeri üç daireden oluşan bezeme bulunan oval şekilde sivilize bitkisel bezemeler yerleştirilmiştir. Seramik çevresine yerleştirilen beşgen alanlar içerisinde ise geometrik kompozisyonlar bulunmaktadır.

2 nolu seramikte seramiğin yüzeyini kaplar şekilde kıvrım dallar ve sap çıkartmalarla birbirine bağlanan karanfil, sümbül ve yaprak motiflerinden oluşan natüralist bir kompozisyon yer almaktadır. Seramik çevresine yerleştirilen beşgen alanlar içerisinde yer alan parçalarda ise tarama ve helezonik kıvrımlardan oluşan bezemeler yer almaktadır.

3 nolu seramikte daire şeklinde bir şeritle sınırlandırılmış alan içerisinde üçgen bir şerit yer almaktadır. Üçgenin iç yüzeyinde ve üçgeni çevreleyen daire ile arasında kalan boş kısımlarda ise oldukça girift şekilde kafes tarama, helezonik kıvrım ve geometrik bezemeler bulunmaktadır. Seramik çevresine yerleştirilen beşgen alanlar içerisinde ise tarama ve sivilize bezemeler görülmektedir.

4 nolu seramikte merkezde ortabağdan dört yana doğru uzanan kıvrım dallar bir eşkenar dörtgen oluşturarak palmet motifini andıran sivilize bitkisel bir kompozisyona dönüşür. Bu palmet motifini andıran sivilize bitkisel bezemeleri de içine alacak şekilde rumi benzeri karşılıklı yerleştirilmiş birer yaprak çevrelemektedir. Kompozisyonun köşe kısımlarında ise yaprak motifleri bulunmaktadır. Seramik çevresine yerleştirilen beşgen alanlar içerisinde ise geometrik ve bitkisel bezemeler yer almaktadır.

5 nolu seramikte iki üçgenin çapraz şekilde iç içe geçirilmesiyle oluşan bir mührü Süleyman motifi bulunmaktadır. Mührü Süleyman motifinin iç yüzeyi ve kompozisyonu çevreleyen daire arasında kalan kısımlarda helezonik kıvrımlar çok kollu yıldızın üçgen köşeliklerinde ise çarkıfelek motifini andıran bir bezeme görülmektedir. Seramik çevresine yerleştirilen beşgen alanlar içerisinde geometrik ve bitkisel bezemeler yer almaktadır. Ayrıca iki parçada çok renkli sıraltı boyama seramiklerde görülen turkuaz rengi boyama renklidir.

6 nolu seramikte merkezde büyük bir şakayık motifi ve çevresinde kıvrım dallarla birbirine bağlanan yapraklardan oluşan bitkisel bir bezeme bulunmaktadır. Seramik çevresine yerleştirilen beşgen alanlar içerisinde tarama ve silitize bitkisel bezemeler görülmektedir.

7 nolu seramikte daire şeklinde bir şeritle çevrelenen alan içerisinde büyük boyutu gül benzeri silitize bitkisel bezeme yer almaktadır. Bitkisel bezemenin yaprakları tarama ve helezonik kıvrımlarla dolgulanmıştır. Daire şeklindeki şeridin dış kısmında ise dikey şeritlerle ayrılmış bölmeler içerisinde tarama ve helezonik kıvrımlarla dolgulanmış yaprak motifleri bulunmaktadır. Seramik çevresine yerleştirilen beşgen alanlar içerisinde helezonik kıvrımlı ve yapraklı dallara sahip bitkisel bezemeler yer almaktadır.

8 nolu seramikte 5 molu seramikte yer alan iki üçgenin çapraz şekilde iç içe geçirilmesiyle oluşan bir mührü Süleyman motifinin hemen hemen benzeri bir kompozisyon bulunmaktadır. Seramik çevresine yerleştirilen beşgen alanlar içerisinde mührü Süleyman motifinin başka bir kaba ait olduğu düşünülen bir parçasıyla geometrik bezemeler bulunmaktadır.

9 nolu seramikte büyük boyutlu olarak yerleştirilmiş lale benzeri silitize bitkisel bezeme ve boş kalan kısımlarda kıvrım dallarla birbirine bağlanmış yapraklardan oluşan bitkisel bezeme yer almaktadır. Seramik çevresine yerleştirilen beşgen alanlar içerisinde bitkisel ve geometrik bezemelerden oluşan kompozisyonlar bulunmaktadır.

10 nolu seramikte daire şeklindeki şeridin bir kısmını kapsayacak şekilde yerleştirilen altıgen içerisinde hatayı motifinin iç kısmını andıran bitkisel bezemeler yer almaktadır. Seramik çevresine yerleştirilen beşgen alanlar içerisinde geometrik bezemeler bulunmaktadır.

11 nolu seramikte çarkifelek motifini andıran çizgilerle çevrelenen beşgenden oluşan geometrik bir kompozisyon yer almaktadır. Kompozisyon arasında kalan boş kısımlar tarama ve helezonik kıvrımlarla hareketlendirilmiştir. Seramik çevresine yerleştirilen beşgen alanlar içerisinde geometrik bezemelerden oluşan kompozisyon bulunmaktadır.

12 nolu seramikte helezonik kıvrımlardan oluşan bir şeritle çevrelenmiş alan içinde merkezde şakayık motifini andıran bitkisel bir bezeme yer almaktadır. Seramik çevresine yerleştirilen beşgen alanlar içerisinde çizgilerden oluşan geometrik bezemeler bulunmaktadır.

13 nolu seramikte büyük boyutlu olarak yerleştirilmiş şakayık motifini andıran bitkisel bir bezeme çevresinde ise kıvrım dallar ucuna yerleştirilmiş yapraklardan oluşan bezeme yer almaktadır. Seramik çevresine yerleştirilen beşgen alanlar içerisinde silitize bitkisel ve geometrik kompozisyonlar bulunmaktadır.

14 nolu seramikte merkezde altı yapraklı bir çiçek motifi ve bu motifi demet şeklinde iki sıra çevreleyen yaprak motiflerinden oluşan bitkisel bir bezeme yer almaktadır. Tabak iç yüzeyinde yer alan bitkisel bezeme bütün şekilde bir kompozisyon yansıtmaktadır. Seramik çevresine yerleştirilen beşgen alanlar içerisinde geometrik kompozisyonlar yer almaktadır.

15 nolu seramikte merkezde birbirini keser şekilde dört şerit arasında kalan kısımlarda helezonik kıvrımlardan oluşan bitkisel bezemeler yer almaktadır. Seramik çevresine yerleştirilen beşgen alanlar içerisinde geometrik ve bitkisel bezemeler bulunmaktadır.

16 nolu seramikte büyük boyutlu olarak yerleştirilmiş silitize palmet motifini her iki yandan birer rumi motifini çevrelemektedir. Seramik çevresine yerleştirilen beşgen alanlar içerisinde geometrik kompozisyonlar yer almaktadır.

17 nolu seramikte büyük boyutlu olarak yerleştirilmiş palmet benzeri bitkisel bezemeler yer almaktadır. Seramik çevresine yerleştirilen beşgen alanlar içerisinde turkuaz sıraltına siyah ve renksiz şeffaf sıraltına lacivert ve siyah renkli olarak yapılmış bitkisel ve geometrik bezemeler bulunmaktadır.

18 nolu seramikte merkezde daire şeklinde bir şerit yer almakta olup şeridin dış kısmında hatayı motiflerinden ve kıvrım dalların birbirine bağlanmasıyla oluşan bitkisel bezemeler yer almaktadır. Seramik çevresine yerleştirilen beşgen alanlar içerisinde sıraltına lacivert ve siyah renkli ve turkuaz sıraltına siyah olarak yapılmış bitkisel ve geometrik bezemeler bulunmaktadır.

19 nolu seramikte 15 nolu seramiğe benzer şekilde Seramik çevresine yerleştirilen beşgen alanlar içerisinde merkezde birbirini keser şekilde dört şerit arasında kalan kısımlarda helezonik kıvrımlardan oluşan bitkisel bezemeler yer almaktadır. Seramik içerisinde yer alan bezemenin benzerinin 3 nolu seramiğin üzerinde yer alan beşgen parçada görülmektedir. Seramik çevresine yerleştirilen beşgen alanlar içerisinde bitkisel ve geometrik bezemeler bulunmaktadır.

20 nolu seramikte merkezde kesişen şeritler sekiz yapraklı bitkisel bir bezeme meydana getirmiştir. 7 nolu seramikte benzer bezeme anlayışına sahip örnekte turkuaz sıraltına siyah ve renksiz şeffaf sıraltına lacivert ve siyah renkli olarak yapılmış bitkisel ve geometrik bezemeler bulunmaktadır.

21 nolu seramikte beyaz şeritlerle sınırlandırılmış şekilde merkezde üç köşeli bir şekil ve çevresinde eşkenar dörtgen yer almaktadır. Merkezde yer alan üç kenarlı şeklin iç yüzeyi kafes tarama ile dörtgenler ise tarama ve daire şeklinde bezemelerle dolgulanmıştır. Seramik çevresine yerleştirilen beşgen alanlar içerisinde geometrik ve bitkisel bezemeler bulunmaktadır.

22 nolu seramikte merkeze çok yapraklı bitkisel bir bezeme çevresine ise çarkıfelek motifi gibi andıracak şekilde altıgen oluşturan silitize rumi motifleri yerleştirilmiştir. Silitize bezemeler arasına yapraklar yerleştirilerek kompozisyon zenginleştirilmiştir. Seramik çevresine yerleştirilen beşgen alanlar içerisinde geometrik ve bitkisel bezemeler bulunmaktadır.

23 nolu seramikte 5 ve 8 nolu seramiklerde görülen iki üçgenin çapraz şekilde iç içe geçirilmesiyle oluşan bir mührü Süleyman motifinin hemen hemen benzeri bir kompozisyon yer almaktadır. Seramik çevresine yerleştirilen beşgen alanlar içerisinde bitkisel ve geometrik bezemeler bulunmakla birlikte çok renkli sıraltı boyama seramiklerde görülen turkuaz rengi boya da görülmektedir.

24 nolu seramikte farklı boyutlardaki eşkenar dörtgen ve üçgenler içerisinde helezonik kıvrımlar ve silitize bitkisel bezemeler yerleştirilmiştir. Seramik çevresine yerleştirilen beşgen alanlar içerisinde bitkisel ve geometrik bezemeler bulunmakla birlikte parçalardan bazılarında turkuaz rengi boyalar görülmektedir.

25 nolu seramikte 15 ve 20 nolu seramikte olduğu gibi orta noktada birbirini kesen dört şerit arasında kalan kısımlara tarama ve silitize bitkisel bezemelerle dolgulanmıştır. Seramik çevresine yerleştirilen beşgen alanlar içerisinde bitkisel ve geometrik bezemeler bulunmakla birlikte parçalardan bazılarında turkuaz rengi boyalar görülmektedir.

26 nolu seramikte merkezde altıgen içerisinde çintemanı motifi yer almakla birlikte zemin zikzaklarla hareketlendirilmiştir. Altıgeni çevreleyen ve köşelerine dik olarak yerleştirilen çizgiler arasında kalan kısımlar kafes tarama, helezonik kıvrım ve silitize bitkisel bezemelerle dolgulanmıştır. Seramik çevresine yerleştirilen beşgen alanlar içerisinde bitkisel ve geometrik bezemeler bulunmakla birlikte parçalardan bazılarında turkuaz rengi boyalar görülmektedir.

27 nolu seramikte büyük boyutlu olarak tek bir kıvrım dalla birbirine bağlanan lale ve şakayık benzeri silitize bitkisel bezemeler yer almaktadır. Seramik çevresine yerleştirilen beşgen alanlar içerisinde bitkisel ve geometrik bezemeler bulunmaktadır.

28 nolu seramikte tabak ağız kenarında yer alan bordürde ve bordürün çevrelediği iç kısımda 4 nolu seramikte yer alan bezemeyi andıran kıvrım dallarla birbirine bağlanan silitize palmet ve rumi motifleri yer almaktadır.



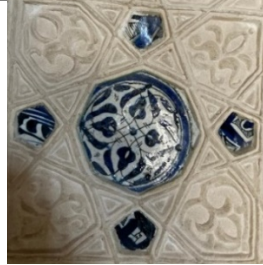
1



2



3



4



5



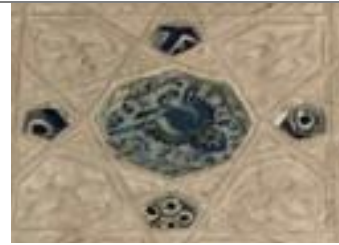
6



7



8



9



10



11



12



13



14



15



16



17



18



19



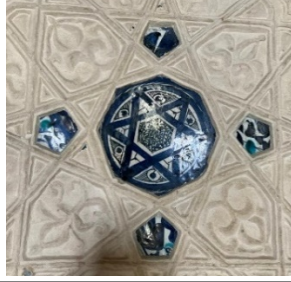
20



21



22



23



24



25



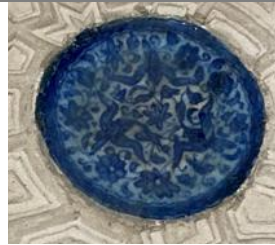
26



27



28

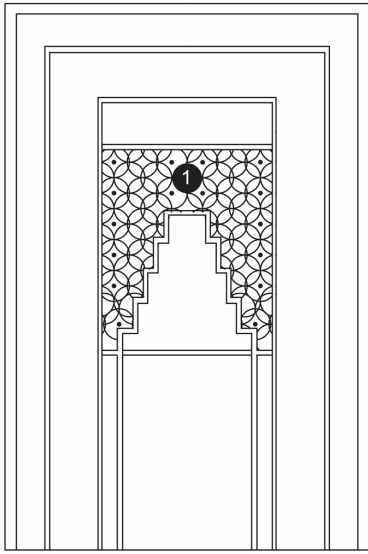


29

Resim 7. Molla Büyük Mescidi Seramikleri

Ahi Yakup Mescidi

Ahi Yakup Mescidi Altındağ İlçesi Ulus semti Hacı Bayram mahallesinde yer almaktadır. Yapının 13.yüzyılda yapılmış olabileceği düşünölmekle birlikte mihrabının 1392 yılında yapılan onarım sırasında eklendiđi tahmin edilmektedir. (Öney, 1971, s.42; Demiriz, 1973, s.177; Karaçađ, 2002, s.82) Mescidin alçı mihrabının kavsara tepeliđinde günümüzde mevcut olmayan bir seramiđin yer aldıđı anlaşılmaktadır. (Çizim 4, Resim 8) Vakıflar Genel Müdürlüğü arşivinde bulunan fotoğraftan anlaşıldıđı kadarıyla renksiz şeffaf sıraltına lacivert renkli olarak bitkisel bezemeler yerleřtirilmiřtir. (Eskici, 2001, s.414) Bir dairenin merkezinde eşkenar dörtgen oluşturacak şekilde birbirini tekrar eden kompozisyonun yer aldıđı kavsara kenarında seramik parçasının mihraba simetrik şekilde yerleřtirildiđi görölmektedir. 20 cm çapında 14.yüzyıl sonu 15.yüzyıla ait mavi, lacivert ve beyaz renkli bitkisel bezemeli İznik Milet iři bir kasenin yer aldıđı belirtilmektedir. (Öney, 1971, s.41; Demiriz, 1979, s.178; Eskici, 2001, s.24) Günümüzde ise mihrapta herhangi bir seramik bulunmamaktadır.



Çizim 4. Ahi Yakup Mescidi Mihrabı

Resim 8. Ahi Yakup Mescidi Mihrabı

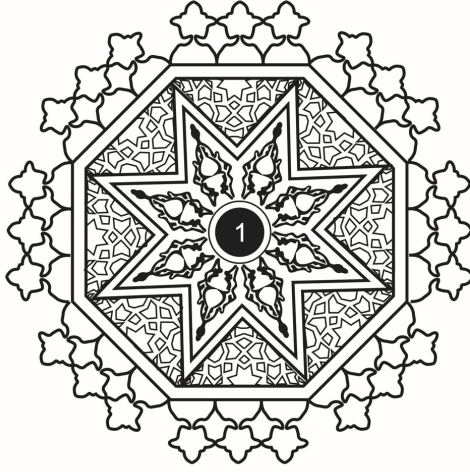
Tablo 4

Ahi Yakup Mescidi Mihrabında Yer Alan Seramikler

Kat. No.	Form	Teknik/Üslup	Sır Rengi:	Sıraltı Boyama Renkleri
1	Tabak	Tek Renk Sıraltı Boyama	Renksiz Şeffaf	Mavi, Beyaz

Hacı İvaz (Ayvaz) Mescidi

Hacı İvaz (Ayvaz) Mescidi Altındağ ilçesi Ulus-Samanpazarı semti Kale mahallesinde yer almaktadır. Yapının 15.yüzyılın ilk çeyreğinde Ankara savaşı sonrasında inşa edilmiş olabileceği düşünülmektedir. (Karaçağ, 2002, s.219; Beyazıt, 2007, s.180; Eyice, 1996, s.484) Ayrıca günümüzde mevcut olmamakla birlikte alçı mihrabın iki yerinde, harim kapısı üstünde ve kadınlar mahfili duvarındaki alçı kabartmaların göbeğinde birer tabak gömüldüğü belirtilmektedir. (Eyice, 1996, s.484; Demiriz, 1973, s.197) Ancak günümüzde yapının sadece kuzey cephesinde mahfil katı duvarı üzerinde alçı bir kompozisyon içerisinde seramik parçası mevcuttur. (Çizim 5, Resim 9) Kenarları birbirini tekrar eden palmet motifleriyle çevrelenen sekizgenin iç kısmına sekiz kollu bir yıldız yerleştirilmiş yıldızın tam merkezine de mavi beyaz bir seramik monte edilmiştir. Sekiz kollu yıldızın iç kısmında silitize palmet ve rumi motifi, sekiz kollu yıldız ile onu çevreleyen sekizgen arasında kalan kısımda ise Molla Büyük Mescidi mihrabında yer alan bezemeleri andıran çok kollu yıldız ve çokgenlerden oluşan geometrik bezemeler bulunmaktadır. Mavi-beyaz bezeme tekniğiyle yapılmış parlak sırlı seramik parçasının iç yüzeyinde kıvrım dallarla birbirine bağlanan çok yapraklı natüralist silitize bitkisel bezemeler görülmektedir. (Resim 10) Alçı kompozisyonla seramiğin yerleştirildiği kısım arasındaki boşluk ve seramik parçasının kenarları tabağın montajı sırasında ağız kısmının kırılıp sonrasında kesilerek düzeltilmiş olabileceğini düşünülmektedir. Harim mekanında günümüzde mevcut olmayan seramik tabak ise renksiz sıraltına mavi ve siyah renklerle yapılmış şakayık ve natüralist silitize bitkisel bezemelerin yer aldığı görülmektedir. (Demiriz, 1973, s.200) Harim kapısı üzerinde bulunduğu belirtilen bu tabağın 1996 yılında çalındığı bilinmektedir. (Beyazıt, 2007, s.189)



Çizim 5. Hacı İvaz Mescidi Bacini

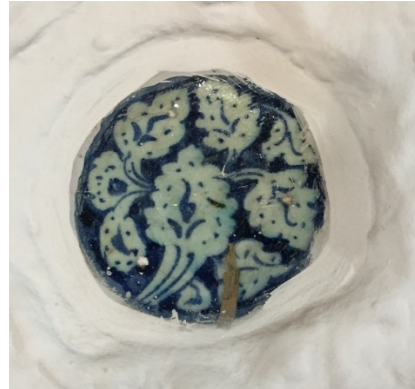


Resim 9. Hacı İvaz Mescidi Mahfil Katı Bacini

Tablo 5

Hacı İvaz Mescidinde Yer Alan Seramikler

Kat. No.	Form	Teknik/Üslup	Sır Rengi:	Sıraltı Boyama Renkleri
1	Tabak	Tek Renk Sıraltı Boyama	Renksiz Şeffaf	Mavi

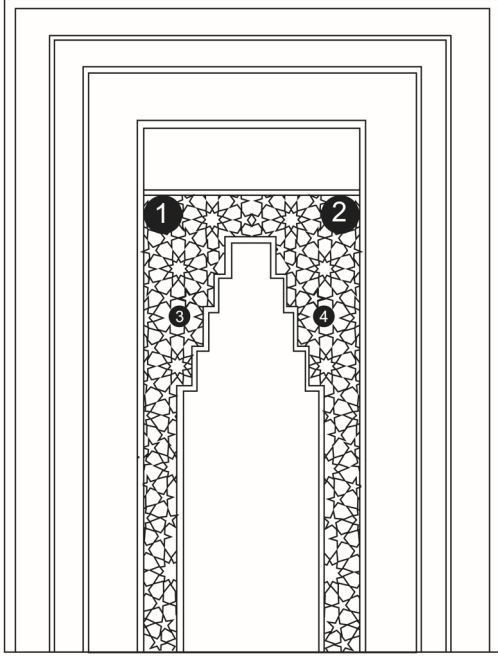


Resim 10. Hacı İvaz Mescidi Bacini Detay

Örtmeli (Hoca Hundi) Mescit

Örtmeli Mescit Altındağ ilçesi Ulus-Samanpazarı semti Kale mahallesinde yer almaktadır. Yapının 15.yüzyılın başlarında yapılmış olabileceği düşünülmektedir. (Demiriz, 1973, s.201; Eskici, 2001, s.37; Karaçağ, 2002, s.211) Örtmeli Mescit alçı mihrabının kavsara köşeliğinin üst kısmındaki her iki köşesinde ve üçüncü sıra kavsara köşeliğinin her iki yanında birer tane seramik yer almaktadır. (Çizim 6, Resim 11) Mihrap kavsara köşeliklerinde Molla Büyük Mescidi mihrabı ve Hacı İvaz Mescidi mahfil katı beden duvarında bulunan alçı kompozisyonlarla benzer şekilde çok kollu yıldızlardan oluşan bir kompozisyon görülmektedir. Kavsara

köşeliğinin tepe kısmında yer alan her iki kase parçası da şeffaf sıraltına mavi ve siyah renkli olarak yapılmış olup bitkisel ve geometrik bezemelere sahiptir. Üçüncü kavsara sırasının her iki yanında bulunan tek renk sırlı küçük boyutlu kaseler ise lacivert sırlıdır. Mihrap kavsarasına yerleştirilen seramiklerde üst köşe kısmında bulunanlar alçı kompozisyonla uyumlu değilken üçüncü sıra kavsara her iki köşe kısmında kalan tek renk sırlı kaseler kompozisyonla uyumlu şekildedir. Ayrıca mihrabın alınlık kısmını çevreleyen ilk bordürün tepesinde mihrabın tam orta noktasına gelecek şekilde lacivert tek renk sırlı çokgen bir çini parçası yerleştirilmiştir (Resim 12-13).



Çizim 6. Örtmeli Mescit Mihrabı



Resim 11. Örtmeli Mescit Mihrabı

Tablo 6

Örtmeli Mescit Mihrabında Yer Alan Seramikler

Kat. No.	Form	Teknik/Üslup	Sır Rengi:	Sıraltı Boyama Renkleri	Kompozisyon
1	Kase	İki Renkli Sıraltı Boyama	Renksiz Şeffaf	Mavi, Siyah	Bitkisel, Geometrik
2	Kase	İki Renkli Sıraltı Boyama	Renksiz Şeffaf	Mavi, Siyah	Bitkisel, Geometrik
3	Kase	Tek Renk Sırlı	Lacivert	-	-
4	Kase	Tek Renk Sırlı	Lacivert	-	-



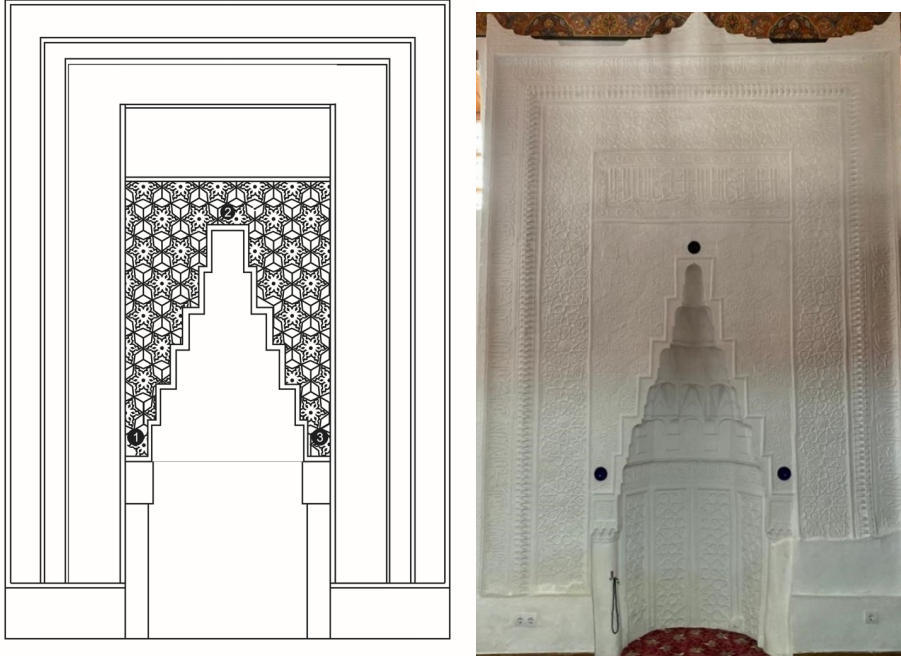
Resim 12. Örtmeli Mescit Üst Sıra Bacinileri



Resim 13. Örtmeli Mescit Alt Sıra Bacinileri

Hacı Doğan Mescidi

Hacı Doğan Mescidi Altındağ ilçesinin Ulus semtinde Hacı Doğan mahallesinde yer almaktadır. Yapının 14.yüzyıl sonu-15.yüzyıl, 15.yüzyıl başı ya da 15.yüzyılın ilk yarısında inşa edildiğine dair farklı görüşler bulunmaktadır. (Demiriz, 1973, s.194; Eskici, 2001, s.87; Karaçağ, 2002, s.120) Mescidin alçı mihrabına bacini bezemeler yerleştirildiği görülmektedir. (Çizim 7, Resim 14) Kalıpla yapılmış alçı mihrap niş köşeliğinin tepesi ve en alt her iki kavsara köşeliğinde birer adet parlak lacivert sırlı kase yer almaktadır. (Resim 15) Kavsara köşeliklerinde altıgen içerisine yerleştirilen altı kollu yıldızların tekrarlanmasıyla oluşan kompozisyonun iç kısımları ise sivilize bitkisel bezemelerle dolgulanmıştır. Kavsara köşeliklerinde bulunan üç kase kompozisyon düzeni dikkate alınmaksızın yerleştirilirken mihrap geneline bakıldığında simetrik şekildedir. Seramikler Örtmeli Mescit'te bulunan tek renk sırlı kaselerle hemen hemen aynı özelliklere sahiptir.



Çizim 7. Hacı Doğan Mescidi Mihrabı Resim 14. Hacı Doğan Mescidi Mihrabı

Tablo 6

Hacı Doğan Mescidi Mihrabında Yer Alan Seramikler

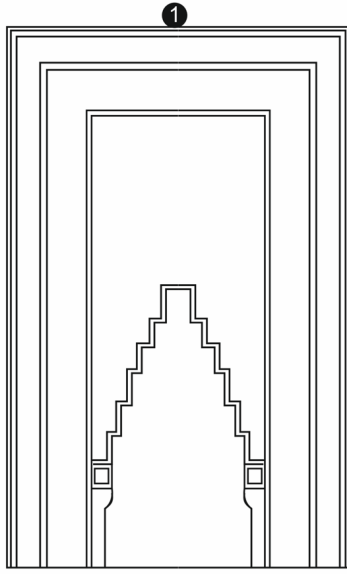
Kat. No.	Form	Teknik/Üslup	Sır Rengi:
1	Kase	Tek Renk Sırlı	Lacivert
2	Kase	Tek Renk Sırlı	Lacivert
3	Kase	Tek Renk Sırlı	Lacivert



Resim 15. Hacı Doğan Mescidi Bacinileri

Susuz Köyü Cami

Ankara'nın Yenimahalle ilçesinde bulunan mimari ve bezeme özellikleri göz önüne alınarak 14.yüzyıl sonu veya 15.yüzyıl başı arasına tarihlendiği düşünülen Susuz Köyü Cami'sinin mihrabında bir Milet işi kase yer almaktadır. (Çerkez, 2007, s.210) (Çizim 8, Resim 16) Renksiz şeffaf sıraltına mavi ve siyah renklerle yapılan bezemelerde kıvrım dallarla birbirine bağlanan palmet motifi ve stilize bitkisel bezemeler bulunmaktadır. (Resim 17) Diğer Ankara yapılarında kullanılan bacini örneklerinden farklı olarak bu yapıda seramik mihrabın tepe kısmına mihrabın orta kısmına gelecek şekilde yerleştirilmiştir. İznik Milet işi tabağın duvar yüzeyine tam olarak gömülmeyp daha çok mihrap çıkıntısı üzerine yerleştirildiği görülmektedir. Bu da bani tercihiyle ya da mihrapta yer alan kompozisyon bütünlüğünü bozmamak adına yapılmış olabilir. Ayrıca mihraba kase eklenmesi fikrinin mihrap yapılmaya başlandığında ya da sonradan ortaya çıkmış olması veya yapıya eklenmesinin de bu tarz bir uygulamaya sebep olabileceği düşünülmektedir.



Çizim 8. Susuz Köyü Cami Mihrabı



Resim 16. Susuz Köyü Cami (Murat Çerkez Arşivi'nden)

Tablo 7

Susuz Köyü Mihrabında Yer Alan Seramik

Kat. No.	Form	Teknik/Üslup	Sır Rengi:	Sıraltı Boyama Renkleri	Kompozisyon
1	Tabak	İki Renkli Sıraltı Boyama	Renksiz Şeffaf	Lacivert, Siyah	Bitkisel, Geometrik



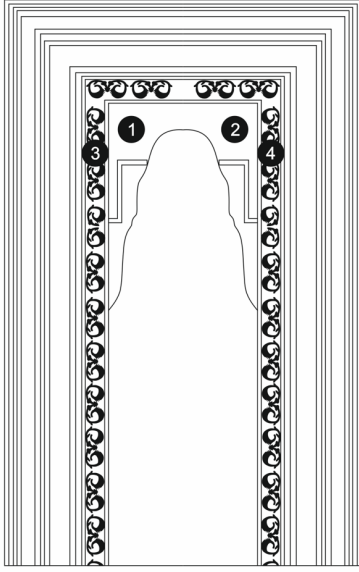
Resim 17. Susuz Köyü Cami Bacini Uygulaması (Murat Çerkez Arşivi'nden)

Ayaş Başayaş Köyü Cami

Başayaş Köyü Cami Ankara'nın Ayaş ilçesinin Başayaş Köyü'nde yer almaktadır. Yapının mimari, bezeme ve özellikle mihrap özellikleri göz önüne alındığında 14.yüzyıl sonu veya 15.yüzyıl başı ile 15.yüzyılda yapılmış olduğuna dair farklı görüşler bulunmaktadır. (Eskici, 2001, s.105; Yüksel, 2016, s.166) Yapının alçı mihrabının kavsarasının tam tepe noktasında bir seramiğin yer aldığı görülmektedir. Mihrap yüzeyinde yer alan seramiğin yağlı boya ile boyandığı bilinmektedir. (Eskici, 2001, s.104; Dişli ve Bahçeci, 2018, s.76)

Kalecik Kale Cami

Kale Cami Ankara'nın Kalecik İlçesinde Kale mahallesi'nde yer almaktadır. Yapı kitabesine göre 19.yüzyıla tarihlendirilmektedir. (Çağlar, 2008, s.31, 33; Yıldırım, 2013, s.545) Geç Osmanlı dönemine tarihlenen yapının alçı bezemeli mihrabında bacini örnekleri kullanılmıştır. (Çizim 9, Resim 18) İşçilik yönünden kaliteli olmayan alçı mihrabın kavsara köşeliklerinde ve üçüncü sıra bordürünün her iki yanında birbirinin aynı birer seramik yer almaktadır. Mihrap kavsara köşeliğinde bulunan seramiklerin mihrap yapılırken yerleştirildiği düşünülürken üçüncü bordür ile kavsara arasında bulunan tabakların sonradan yerleştirilmiş olabileceği düşünülmektedir. (Yıldırım, 2013, s.545) Bu görüşün tabakların bordür dışına taşması sebebiyle doğru olabileceği tahmin edilmektedir. Ancak alçı mihrap üzerinde yer alan seramiklerin mihrap yüzeyine tam olarak yerleştirilmesi bu seramiklerin de mihrap yapılırken yerleştirilmiş olabileceği ihtimalini kuvvetlendirmektedir. (Resim 19) Kavsara köşeliğinde yer alan seramikler renksiz şeffaf sırtına mavi ve siyah renkli olarak merkezde çok yapraklı bir çiçek motifinin yer aldığı bitkisel bezemeli; mihrabı çevreleyen üçüncü bordürdeki seramikler ise renksiz sırtına lacivert, sarı, yeşil, patlıcan moru ve siyah renklerle yapılmış merkezde natüralist çiçek motifi çevresinde ise "C" şeklinde üzerinde yapraklar bulunan kıvrımlı bir daldan oluşan bezeme bulunmaktadır. Alçı mihrapta batılılaşma dönemi Barok ve rokoko tarzı "s" ve "c" kıvrımlarından oluşan akantus yaprak bezemeler yer alırken kavsara köşelikleri bezemesiz şekilde bırakılmıştır.



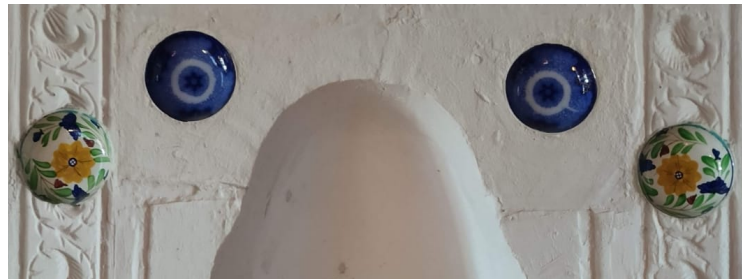
Çizim 9. Kalecik Kale Cami Mihrabı

Resim 18. Kalecik Kale Cami
(Faruk Seğmen Arşivi'nden, Kasım 2020)

Tablo 8

Kalecik Kale Cami Mihrabında Yer Alan Seramikler

Kat. No.	Form	Teknik/Üslup	Sır Rengi:	Sıraltı Boyama Renkleri	Kompozisyon
1	Kase	İki Renkli Sıraltı Boyama	Renksiz Şeffaf	Mavi, Lacivert	Bitkisel
2	Kase	İki Renkli Sıraltı Boyama	Renksiz Şeffaf	Mavi, Lacivert	Bitkisel
3	Tabak	Çok Renkli Sıraltı Boyama	Renksiz Şeffaf	Lacivert, Sarı, Yeşil, Patlıcan Moru, Siyah	Bitkisel
4	Tabak	Çok Renkli Sıraltı Boyama	Renksiz Şeffaf	Lacivert, Sarı, Yeşil, Patlıcan Moru, Siyah	Bitkisel



Resim 19. Kalecik Kale Cami (Faruk Seğmen Arşivi'nden, Kasım 2020)

Değerlendirme

Ankara merkez’de bulunan Arslanhane Cami, Molla Büyük Mescidi, Ahi Yakup Mescidi, Örtmeli Mescidi, Hacı İvaz (Ayvaz) Mescidi, Hacı Doğan Mescidi dışında Yenimahalle’de Susuz Köyü Cami’sinde; Ayaş’ta Başayaş Köyü Cami’inde; Kalecik’te ise Kale Cami’nde bacini seramiklerin kullanıldığı görülmektedir. Ankara yapılarında mihrap başta olmak üzere mahfil katı duvarı, minare ve giriş kapısında bacini bezemeler kullanılmaktadır. Arslanhane Cami giriş kapılarında tuğla diğer bütün örneklerde ise alçı malzeme içerisine yerleştirilen seramiklerin yapım sırasında planlanarak yüzeylere monte edildiği anlaşılmaktadır. Ankara yapılarında sıklıkla bezeme unsuru olarak kullanılan alçı malzemeli örneklerin seramikle zenginleştirildiği görülmektedir. Molla Büyük Mescidi mihrabında kompozisyonlara göre ağız kısımları kesilen seramikler dışındaki diğer örneklerin de mümkün olduğunca alçı bezemedeki kompozisyonla bütünlük göstermesi ve mihrap geneliyle simetrik olmasına dikkat edilmiştir. Ancak sipariş üzerine özel olarak üretilmediği ve satışı yapılan mevcut seramikler içerisinden seçilerek alındığı tahmin edilen örneklerin bazen Örtmeli Mescit’te olduğu gibi kompozisyonundan dışa taşıdığı bazen de Hacı İvaz Mescidi’nde olduğu gibi kompozisyona göre küçük kaldığı ya da uygulama sırasında yaşanan sorun sebebiyle kompozisyona tam olarak yerleşmediği görülmektedir. Seramiklerin kompozisyon ve yüzey içerisine yerleştirilme işlemi her ne kadar önceden planlansa da ustanın el becerisine bağlı olarak işçilik farklılıklarının olabildiği de görülmektedir. Ayrıca seramikler nadir olarak Susuz Köyü Cami’sinde olduğu gibi mihraptaki bezemelerden bağımsız şekilde tepe kısma yerleştirilmektedir.

Tablo 8

Ankara Yapılarında Bacini Kullanımı

Kat. No	Yapı	Yapı İnşa Tarihi	Bacini Seramiklerin Tarihi	Bacini Kullanılan Kısımlar
1	Arslanhane Cami	13.yüzyıl	13.yüzyıl, 14.yüzyıl-15.yüzyıl başı	Doğu ve Batı Giriş Kapısı, Minare Şerefe Altı
2	Molla Büyük Mescidi	15.yüzyıl	15.yüzyıl başı	Mihrap
3	Ahi Yakup	1392	14.yüzyıl sonu-15.yüzyıl başı	Mihrap
4	Hacı İvaz (Ayvaz) Mescidi	15.yüzyıl başı	15.yüzyıl başı	Harim girişi, Kuzey mahfil katı duvarı
5	Örtmeli Mescit	15.yüzyıl başı	15.yüzyıl başı	Mihrap
6	Hacı Doğan Mescidi	15.yüzyıl	15.yüzyıl başı	Mihrap
7	Susuz Köyü Cami	14.yüzyıl sonu-15.yüzyıl	15.yüzyıl başı	Mihrap
8	Ayaş Başayaş Cami	14-15.yüzyıl	15.yüzyıl başı	Mihrap
9	Kalecik Kale Cami	19.Yüzyılın	19.yüzyıl sonu-20.yüzyıl başı	Mihrap

Arslanhane Cami dışında büyük kısmı 14.yüzyıl sonu-15.yüzyıl başına tarihlenen yapılarda özellikle şahıslar tarafından yaptırılan mescitlerde bacini kullanımının yaygınlaştığı görülmektedir. Hacı İvaz Paşa’nın Osmanlı dönemi ileri gelen şahsiyetlerinden olması dışında diğer baniler hakkında herhangi bir bilgi mevcut olmasına rağmen bu kişilerin sosyal statülerinin yüksek olduğu anlaşılmaktadır. (Gökbilgin, 1977, s.81; Özcan, 1996, s.485-486) Ayrıca Ankara’da bulunduğu yıllara tarihlendiği düşünülen mescidin banisi ve mimarının Hacı İvaz Paşa olduğu düşünülmektedir. (Sönmez, 1996, s.486) Hacı, Molla gibi unvanlara sahip olan banilerin dini

yönden önemli şahsiyetler, Ahi unvanına sahip olanların ise ticaretle uğraşan ahilik teşkilatında görevli ileri gelen kişiler olabileceği tahmin edilmektedir. Ahi teşkilatının köy, kasaba, mahallelerin oluşumunda ve şehirlerin gelişmesinde kendi adlarına vakıf eserleri yaptırdıkları bilinmektedir. (Kaya, 2014, s.557) Ahi Yakup Mescidi'nde olduğu gibi bu eserlerin sebebiyle mahallelerinde aynı isimle anıldığı düşünülmektedir. (Hacıgökmen, 2005, s.195-196) Ayrıca Yenimahalle'de yer alan Susuz Köyü Cami ile Ayaş'ta bulunan Başayaş Cami'leri Ankara merkez yapılarında görülen alçı mihrap ve bacini uygulamasının görüldüğü taşra yapılarını oluşturmaktadır. Bu da yapı banilerinin muhtemelen bu bölgelerden olduklarını ya da burada yaşadıklarını göstermektedir. Ayrıca merkezden uzak bölgelerde de 15.yüzyıl merkez yapılarıyla paralel kamu yapılarının bulunması Ankara'nın bu dönem yerleşim yoğunluğu, sosyo-ekonomik yapısı ve ticareti hakkında bilgi vermektedir.

Baciniler ağırlıklı olarak mescitlerde kullanılmakla birlikte Arslanhane Cami ise Ankara merkezde bacini kullanımının görüldüğü tek camidir. Merkezi konumdaki Arslanhane, Hacı Bayram Veli gibi camilerin varlığı diğer banilerin toplumsal ihtiyaca göre mahalleler arasına mescitler yapmasını gerektirmiştir. Selçuklu dönemi sonrasında Ahiler ve Osmanlı dönemlerinde önemini koruduğu anlaşılan Arslanhane Cami'sinde giriş kapılarında bacini kullanımının görülmesi oldukça önemlidir. Yapıda yer alan mevcut seramiklerin benzer örneklerinin 14-15.yüzyılları arasına tarihlenmesi yapının bu dönemdeki restorasyonu ya da onarımı sırasında dönemin şartlarına göre bu kısımların yenilenmiş olabileceğini göstermektedir. Ayrıca 15.yüzyılda Ankara yapılarında popülerleşmeye başlayan bacini kullanımının ilk olarak Arslanhane Cami'sinde kullanılıp daha sonra diğer yapılarda mı görülmeye başladığı yoksa Ankara'da kullanılmaya başlayan bacini kullanımının Arslanhane Camisi'nin onarımı sırasında bu popülerleşme sonucu mu kullanıldığı bilinmemektedir. Ancak muhtemelen 1402 yılında yapılan Ankara savaşı sonrası şehzadeler arasında el değiştiren şehirde, İznik üretimi Milet işi seramikler mimari yapılarda bezeme unsuru olarak kullanılmaya başlanmıştır. Ankara'da özellikle 14-15.yüzyıla ait çok sayıdaki mescit ve cami içerisinde belirlenen örnekler dışında bacini kullanımının görülmemesi yakın tarihlerde inşa edilen yapılarda seramiklerin bani istediği doğrultusunda kullanılmış olabileceklerini göstermektedir. Dönemin siyasi ve sosyo-ekonomik yapısı yanı sıra beğeni anlayışının etkisiyle çeşitli şekillerde bacini kullanımının popülerleştiği görülmektedir. Ayrıca bu dönemde İznik üretimi seramiklerin yaygınlaşmaya başlamasıyla bağlantılı şekilde yapılarda da bezeme unsuru olamaya başladığı düşünülebilir. Ankara'da özellikle küçük ölçekli mescitlerde bacini kullanımının yapıldığı ve 15.yüzyılın ilk çeyreği boyunca devam etmiş olabileceği düşünülmektedir. Pürüzsüz parlak sıraları, kaliteli işçilik ve bezemeleriyle Ankara yapılarında görülen İznik Milet işi seramiklerin benzer tarzda olduğu ve muhtemelen yakın tarih aralıklarında üretildikleri düşünülmektedir.

Anadolu Selçuklu döneminde yapılarda bezeme unsuru olarak sırlı tuğla, tek renk sırlı, çini mozaik, sıraltı boyama, minai ve lüster gibi tekniklerle yapılmış bezemeler görülmektedir. Özellikle tuğla, alçı, taş malzeme içerisine kakılan çini parçalarıyla yapılan bezemelerin Büyük Selçuklu ve Anadolu Selçuklu yapılarında tercih edilmektedir. Anadolu Selçuklu Dönemi yapılarında özellikle çini mozaik tekniği yoğun olarak kullanılmış Osmanlı döneminde ise çok fazla tercih edilmemeye başlanmıştır. (Karasu, 2020, s.437) Sıraltı boyama tekniği gibi işlevsel olarak daha kullanışlı tekniklerin çıkması bu tekniğin tercih edilmemesine sebep olmuştur. Ankara Osmanlı dönemi yapılarında ağırlıklı olarak alçı ve kalem işi süslemelerin kullanıldığı çini bezemelerin ise çok fazla tercih edilmediği görülmektedir. Ankara yapılarında Karaca Bey Cami, Arslanhane Cami ve Hacı Bayram Veli Cami'sinin beden duvarlarına Geç Osmanlı döneminde eklenen örnekler gibi az sayıda yapıda çini kullanıldığı görülmektedir. Konumuz kapsamında incelenen Örtmeli Mescit'te mihrap alınlığı üzerinde lacivert renkli çok kollu bir çini parçası da alçı zemin içerisine yerleştirilmiştir. Ankara yapılarında çini kullanımının çok fazla tercih edilmediği anlaşılırken bacinilerin çini mozaik tekniğini andıran bir işlevle muhtemelen 14.yüzyıl sonu-15.yüzyıl ilk çeyreği itibarıyla alçı ve tuğla yüzeye yerleştirilmesi bölgesel bir yenilik olarak karşımıza çıkmaktadır. Anadolu'da bacini kullanımının en erken örnekleri 11-12.yüzyıllar arasında Doğu Anadolu'da Kemah ve Bayburt'ta bölgelerinde görülmekle birlikte Geç Osmanlı dönemine kadar yer yer kullanıldığı anlaşılmaktadır. (Vallauri, 2011, s.186)

Arslanhane Cami, Molla Büyük Mescidi, Ahi Yakup Mescidi, Hacı İvaz Mescidi, Örtmeli Mescit ve Susuz Köyü Cami'sinde görülen sıraltı boyama bezemeli seramiklerin birebir aynıları ya da benzerleri Gevale Kalesi (14-15.yüzyıl), Hasankeyf (14-15.yüzyıl), Edirne Zindanaltı Kurtarma Kazıları (14-15.yüzyıl), Balat İlyas Bey Külliyesi (14.yüzyıl-15.yüzyıl başı), Aphrodisias (14.yüzyılın sonu-15.yüzyıl), İznik (14-15.yüzyıl) gibi Anadolu'nun çeşitli bölgelerinde görülmektedir. (Özdeniz, 2019, s.101-107, 129-147; Çeken, 2005, s.253-254; Yılmaz, 2009, s. 25-42; Gök Gürhan, 2010, s. 297-298; Öztaşkın, 2017, s.182; Çorum, 1976, s.288-290; Özkul Fındık, 2001, s.36-84.; İnan, 2006) Ankara yapılarında görülen bacinilerin birebir aynılarının çok sayıda bölgede de görülmesi özellikle 14-15.yüzyılda bu tarz Milet işi seramiklerin geniş bir dağılım alanına sahip olduğuna işaret etmektedir. Ayrıca Ankara yapılarında kullanılan seramiklerin özel üretim olmadığı, bu seramiklerde aynı bezemenin birden çok kez kullanıldığını göstermektedir. Anadolu dışında İran (14-15.yüzyıl), Suriye (14-15.yüzyıl) ve Kırım (15.yüzyılın üçüncü çeyreği) gibi bölgelerde de benzer seramiklerin yaygınlığı uluslararası ticaretteki önemini göstermektedir. (Fehervari, 2000, s.223.225, 235, 248; Jenkins, 1984, s.110; Тесленко, 2021, s.259-260) Bu popülerliğin bir sonucu olarak Ankara yapılarında da bir dönem moda şeklinde kullanılması olması görülmektedir. Ayrıca 1302-1303 tarihli Ermenek Ulu Cami mihrabında da Milet işi seramikler kullanılmıştır. (Orhanlı, 2018, s.317-319) Molla Büyük Mescidi'nde yer alan yoğun bezeme anlayışının çini ve seramik malzemeli benzeri Gaferyad (Kazım Karabekir) Köyü Ulu Cami'sinin mihrabında da görülmektedir. (Yetkin, 1972, s.136, Fot. 63) Yapının 15.yüzyılda Beylikler dönemi onarımı sırasında yan kısmına eklenen alçı bezemeli alana bacini uygulamalarının yapıldığı belirtilmektedir. (Yetkin, 1972, s.136-137) Alçı bezemeli alan içerisinde bulunan seramiklerin kesilerek yerleştirilmiş olabileceği de muhtemel görülmektedir.

Ankara yapılarında görülen Milet işi seramiklerde kase ve tabakların iç yüzeyine natüralist bitkisel bezemeler yanı sıra geometrik kompozisyonların uygulandığı görülmektedir. Seramik yüzeylerine daire, üçgen, çokgen, eşkenar dörtgen, çok kollu yıldız, tarama, kafes tarama, helezonik kıvrım, çintemani, mührü Süleyman ve çarkifelek motifi gibi geometrik; hatayi, şakayık, lale, gül, karanfil, sümbül, palmet, rumi ve çok yapraklı çiçeklerden oluşan bitkisel bezemelerden oluşan kompozisyonlar yerleştirilmiştir. Daire, çokgen, üçgen ve çok kollu yıldızdan oluşan şeritlerle sınırlandırılan bitkisel bezemeli örneklerin üzerinde sap çıkarma ve yaprak bulunan kıvrım dallarla birbirine bağlandığı görülmektedir. Seramik yüzeyine yerleştirilen motif ve kompozisyonlar genel olarak büyük boyutlu şekilde betimlenmiştir. Bu da seramikler üzerinde yer alan kompozisyonların mimari yapılarda dahi kolayca algılanabilmesini sağlamıştır. Aynı zamanda açık ve koyu sıraltı renkleri birlikte kullanılarak zıtlık oluşturulmuş böylece hem kompozisyon vurgulanmış hem de motifler ön plana çıkarılmıştır. Işın demetleri şeklindeki kompozisyonların da merkeze yerleştirilen bitkisel bezemeleri vurgulamak ve kompozisyonu zenginleştirmek için sıklıkla tercih edildiği anlaşılmaktadır. Anadolu Selçuklu ve Beylikler döneminde de tercih edilen geometrik ve bitkisel bezeme anlayışının konumuz Milet işi seramiklerde de kullanıldığı görülmektedir. Ayrıca geometrik ve bitkisel kompozisyonlar oldukça girift şekilde yerleştirilmiş parlak sır özelliklerinin de yardımıyla seramikler göz alıcı bir görünüme kavuşmuştur.

Arslanhane Cami minaresi, Örtmeli Mescit ve Hacı Doğan Mescidi'nde mihrabında turkuaz, lacivert ve kahverengi tek renk parlak sırlı seramiklerin kullanıldığı görülmektedir. Küçük boyutlu kaselerden oluşan Arslanhane Cami minaresinde bulunan seramiklerin benzerleri Sivas Ulu Cami (1196), Akşehir Ferruh Şah Mescidi (1224), Akşehir Küçük Ayasofya Mescidi (1236), Divriği Kameruddin Türbesi (1196) gibi Anadolu Selçuklu dönemi yapılarında görülmektedir. (Orhanlı, 2018, s.317-330) Bu sebeple yapının minaresinde yer alan seramiklerin 13.yüzyıl Anadolu Selçuklu dönemine ait olduğu ve ilk inşa aşaması sırasında yapıldığı düşünülmektedir. Doğu ve batı kapısındaki seramiklerin ise muhtemelen 14.yüzyıl-15.yüzyıl başı arasındaki bir dönemde onarım sırasında eklenmiş olabileceği tahmin edilmektedir. Örtmeli Mescit ve Hacı Doğan Mescidi mihraplarında yer alan küçük boyutlu ve oldukça parlak tek renk sırlı seramiklerin yapı inşa tarihleri göz önüne alındığında 15.yüzyılın ilk çeyreğine tarihlenebileceği anlaşılmaktadır.

Anadolu Selçuklu Dönemi önemli yapılarından olan Arslanhane Cami dışında Ankara’da inşa edilen yapıların özellikle 14-15.yüzyılda yoğunluk kazandığı görülmektedir. Konumuz kapsamında incelenen Molla Büyük, Ahi Yakup, Hacı İvaz, Örtmeli ve Hacı doğan Mescitlerinin 14.yüzyıl sonu-15.yüzyıl başı arasına tarihlendirilebilecekleri öngörülmektedir. Ancak büyük kısmının yapı inşa ve onarımıyla birlikte eklendiği düşünülen seramikler çoğunlukla 15.yüzyılın başına tarihlenmektedir. Bu da yapıların inşası ve devamındaki süreçte 1402 yılında yapılan Ankara savaşının etkili olabileceğini düşündürmektedir. Muhtemelen savaş öncesi inşasına başlandığı tahmin edilen yapıların savaştan hemen önce ya da kısa süre sonra tamamlanmış olabileceği muhtemel görünmektedir. Bazı yapıların ise Çelebi Sultan Mehmet’in tahta çıkarak fetret devrini bitirdiği döneme ait olabileceği düşünülmektedir.

Mevcut araştırmalarda Ankara yapıları içerisinde Geç Osmanlı dönemi bacini kullanımı görülen tek örnek Kalecik Kale Cami mihrabıdır. Ankara örneklerinde Anadolu Selçuklu ve özellikle Beylikler dönemi yapılarında görülen bacini uygulamalarının Geç Osmanlı dönemine tarihlenen Kale Cami’sinde de alçı mihrapla birlikte kullanılması bu uygulamanın Ankara yapılarında devam ettiğini göstermesi bakımından da önemli bir yere sahiptir. Mucurlu Hacı Ahmet tarafından yaptırıldığı belirtilen camide bacini kullanımının Geç Osmanlı dönemi yapılarında yaygınlaşmasının bir etkisi olarak kullanılmış olabileceği düşünülmektedir. (Çağlar, 2008, s.33) Seramik özellikleri ve yapının inşa tarihi göz önüne alındığında mihrapta yer alan bacinilerin 19.yüzyıl sonu-20.yüzyıl başına ait olabileceği tahmin edilmektedir. Geç Osmanlı Dönemi Adıyaman, Kahramanmaraş, Şanlıurfa, Gaziantep gibi bölgelerde bacini uygulamasının tekrar yaygınlaştığı görülmektedir. (Polat ve Orhanlı, 2020, s.691; Polat, 2021, s.1142-1145) Bu da Geç Osmanlı döneminde seramik üretiminde yaşanan aksaklık ve Batılılaşma etkisiyle açıklanabilmektedir.

Sonuç

Seramik sanatının sadece günlük yaşamda değil, ticaret, kültürel etkileşim, sosyo-ekonomik yapı gibi çok çeşitli alanda bilgi sahibi olmamıza katkı sağladığı görülmektedir. Mimari yapıda seramik kullanımına verilen “bacini” uygulamasının Anadolu’da geniş kullanım alanına sahip olduğu görülmektedir. Bizans sanatında keremoplastik seramik parçalarının bezeme unsuru olarak harçlar içerisine yerleştirilmektedir. Benzer şekilde Ortaçağ dönemi yapılarında akustik amacıyla yapıların kubbe ve duvar yüzeylerine seramik malzemenin yerleştirildiği de bilinmektedir. Ayrıca örtü sistemlerinde kullanılan seramiklerin hafifletme amacıyla kullanıldıkları da düşünülmektedir. (Gök, 2021, s. 583) Baciniler ise yapılarda bir bezeme elemanı olarak kullanılmaya başlamıştır. Çini bezemenin yerine farklı bir anlayışla kullanıldığı tahmin edilen seramiklerin Anadolu’da kültürel etkileşim sonucu yapılarda kullanıldığı tahmin edilmektedir. Çini malzemeye göre daha kolay ulaşılabilen, gösterişli ve fonksiyonel olması seramiklerin yapılarda kullanılmasında etkili olmuştur. Bizans ve sonrasında Avrupa yapılarında ilk örnekleri kazanılan zaferi temsil etmek amacıyla kullanılan bacinilerin daha sonrasında hediye olarak gelen seramiklerin sergilenmesi ve bir gelenek halini alarak yaygın olarak kullanılmaya devam ettiği görülmektedir.

Ankara yapılarında özellikle Beylikler döneminde çok sayıda yapıda bacini kullanılmıştır. Yapıların varsa kitabesi, Ankara yapılarında karakteristik bir özellik olan alçı bezeme özellikleri ve seramiklerin birlikte değerlendirilmesi sonucunda Molla Büyük Mescidi, Ahi Yakup Mescidi, Hacı İvaz Mescidi, Örtmeli Mescit, Hacı Doğan Mescidi, Susuz Köyü Cami’si ve Ayaş Başayaş Köyü Cami’sinde yer alan seramiklerin 15.yüzyılın ilk çeyreğine tarihlenmesinin kuvvetli bir ihtimal olduğu görülmektedir. Arslanhane Cami minaresinde bulunan seramiklerin 13.yüzyıl, doğu ve batı kapısı üzerindeki ise 14-15.yüzyıl başına; Geç Osmanlı dönemine tarihlenen Kalecik Kale Cami seramiklerinin ise 19.yüzyıl sonu-20.yüzyıl başına ait olabileceği düşünülmektedir.

Kaynakça

- Aguzzi, F. (1969). Bacini arthitettonici a Pavia. *Atti della Societa Ligure di Storia Patria*, 83 (9), 113-115. Erişim adresi: <http://www.rmoa.unina.it>
- Akşit, A. (2018). Arslanhane Camii'nin inşa tarihine dair notlar. *USAD*, (9), 172-180. Erişim adresi: <https://dergipark.org.tr/>
- Akşit, A. (2018). Ankara'nın Selçuklular devrindeki kentsel gelişimine dair notlar. *Sosyal Bilimler Dergisi*, 5 (21), 71-79. Erişim adresi: <https://sobider.com>
- Akyol, H. (2016). Ankara'nın Türk hakimiyetine girişi ve şehrin ilk Türk fatihi. *Belleten*, 80(289), 757-772. Erişim adresi: <https://belleten.gov.tr>
- Andros N. and Vallauri, L. and Laure Laharie M. (2006). Exemples de bacini dans les églises de Chypre. *Actas del VIII Congreso Internacional de Cerámica Medieval en el Mediterráneo*, del 27 de febrero al 3 de marzo de 2006, Ciudad Real-Almagro, 1, in (881-890). Espana.
- Türkiye'de vakıf abideler ve eski eserler-I*. (1983). Ankara: Vakıflar Genel Müdürlüğü.
- Başar, Fahamettin. (1995). Fetret devri. *TDV İslam Ansiklopedisi*, 12, içinde (s.480-482). İstanbul: İslam Araştırmaları Merkezi.
- Beyazıt, M. (2007). Ankara hacı ivaz mescidi. *Ankara Üniversitesi Dil ve Tarih-Coğrafya Fakültesi Dergisi*, 47 (1), 179-201. Erişim adresi: <http://dctfdergisi.ankara.edu.tr>
- Blake, H. (1978). The bacini of North Italy. *La Ceramique Medievale En Mediterranee. Occidentale Xe-XVe Siecles*, (11-14 septembre 1978), Valbonne, in (93-111), Paris: Centre Nationsl De La Recherche Scientifique.
- Blake, H. (1981). I "bacini" umbri: ceramiche medioevali inserite negli edifici. *Ceramiche medioevali dell'Umbria*, (25 giugno - 12 luglio 1981), Firenze, in (87-91). Firenze: Nuova Guaraldi.
- Blake, H. and Aguzzi, F. (1990). Eleventh century islamic pottery at Pavia, North Italy: the Torre Civica Bacini. *The Accordia Research Papers*, (1), 95-147. Erişim adresi: <https://www.academia.edu/>
- Cuteri, F. and Fede, E. (2012). Bacini e vasi acustici nelle chiese del territorio di Megara (Attica – Grecia). *Atti del IX Congresso Internazionale sulla Ceramica Medievale nel Mediterraneo* (23-27 novembre 2009), in (529-535). İtalia: All'Insegna del Giglio.
- Çağlar, Y. (2008). *Kalecik Türk devri yapıları* (Yayımlanmamış Yüksek Lisans Tezi). Selçuk Üniversitesi Sosyal Bilimler Enstitüsü, Konya.
- Çeken, M. (2005). *Hasankeyf (1991, 2001-2003 Yılı) kazı buluntusu fırın ve atölyeleri ile seramik malzemeleri* (Yayımlanmamış Doktora Tezi). Ankara Üniversitesi Sosyal Bilimler Enstitüsü, Ankara.

- Çerkez, M. (2007). Ankara susuz köyü camii. *Ekev Akademi Dergisi*, 11(32), 209-224. Erişim adresi: <http://ktp.isam.org.tr>
- Çiftçioğlu, İ. (2001). Ahiler Döneminde Ankara'daki bazı ilim ve fikir adamları. *Sosyal Bilimler Dergisi*, 2(2), 27-35. Erişim adresi: <https://acikerisim.aku.edu.tr>
- Çorum, B. (1976). 1974 yılında Bursa Müzesi tarafından müsadere edilen İznik keramikleri. *Sanat Tarihi Yıllığı*, (6), 279-294. Erişim adresi: <https://dergipark.org.tr>
- Demirci, İ. (2006). *2004-2005 yılları arasında İznik Roma tiyatrosunda ortaya çıkarılan erken Osmanlı dönemi millet işi seramikleri* (Yayımlanmamış Yüksek Lisans Tezi). Çanakkale Onsekiz Mart Üniversitesi Sosyal Bilimler Enstitüsü, Çanakkale.
- Demiriz, Y. (1973). Mimari süslemede renk unsuru olarak kullanılan keramik çanaklar. *Sanat Tarihi Yıllığı*, (5), 175-208. Erişim adresi: <https://dergipark.org.tr>
- Demiriz, Y. (1979). *Osmanlı mimarisinde süsleme ı: erken devir (1300-1453)*. İstanbul: Kültür Bakanlığı.
- Dişçi, G. ve Bahçeci, M. (2018). Ayaş, Başayaş köyü'nde bir yeniden işlevlendirme önerisi: tarihi köy camii ve köy evi örneği. *Online Journal of Art and Design*, 6(3), 61-89. Erişim adresi: <http://www.adjournal.net>
- Eskici, B. (2002) *Ankara mihrabları*, Ankara: Kültür ve Turizm Bakanlığı.
- Eyice, S. (1988). Ahi Şerafeddin Camii. *TDV İslam Ansiklopedisi*, I, içinde (s.531-532). İstanbul: İslam Araştırmaları Merkezi.
- Eyice, S. (1996). Hacı İvaz Paşa Mescidi. *TDV İslam Ansiklopedisi* 14, (s.484). İstanbul: İslam Araştırmaları Merkezi.
- Fehervari, G. (2000). *Ceramics of the Islamic world: in the Tareq Rajab Museum*. London-Newyork: İ. B. Tauris Publishers.
- Gelichi, S. (1978). I bacini ceramici della torre campanaria della ex chiesa di Sant'Antimo a Piombino. *Prospettiva*, (15), 46-52. Erişim adresi: <https://www.jstor.org>
- Gelichi, S. (2019). Ceramiche architettoniche medite dalle marche: San Prospero A Petritoli (Fm), *Al-Kitab*, in (s.237-244). Madrid: Espanola de Arqueologia Medieval.
- Giorgio, M. (2013). Dai bacini ai reperti da scavo: commercio di ceramica mediterranea Nella Pisa Bassomedievalei, *Atti XLV Convegno Internazionale della Ceramica*, 25-26 maggio 2021, in (s.43-56). Italia: All' Insegna del Giglio.
- Gök, S. (2021). Manisa Ulu Cami'nin örtü ve duvar sisteminde ortaya çıkarılan testiler. *Sanat Tarihi Dergisi*, 30 (1), 567-589. Erişim adresi: <https://dergipark.org.tr>

- Gök Gürhan, S. (2010). “Balat İlyas Bey Külliyesi kazısında ortaya çıkarılan seramiklerin değerlendirilmesi (2007-2008)”, *XIII. Ortaçağ ve Türk Dönemi Kazıları ve Sanat Tarihi Araştırmaları Sempozyumu Bildirileri*, 14-16 Ekim 2009, Denizli, içinde (s.291-305). İstanbul: Ege Yayınları.
- Gökbilgin, M. T. (1977). *Osmanlı müesseseleri teşkilatı ve medeniyeti tarihine genel bakış*. İstanbul: İstanbul Üniversitesi Edebiyat Fakültesi Yayınları.
- Hacıgökmen, M. A. (2005). Ankara ahilerinin ticari faaliyetleri ve baciyan-ı rum hakkında bir araştırma. *Ankara Üniversitesi Osmanlı Tarihi Araştırma ve Uygulama Merkezi Dergisi*, (18), 185-211. Erişim adresi: <https://dspace.ankara.edu.tr>
- Hacıgökmen, M. A. (2012). Anadolu’da ahiliğin esnaf teşkilatı haline dönüşmesi ve tımar sistemine yansımaları (Ankara örneği). *Selçuk Üniversitesi Türkiyat Araştırmaları Dergisi*, (32), 263-291. Erişim adresi: <https://dergipark.org.tr>
- Jenkins, M. (1984). Mamluk underglaze-painted pottery: foundations for future study. *Muqarnas*, (2), 95-114. Erişim adresi: <https://www.jstor.org>
- Karaçağ, A. (2002). *Beylikler Devri mimarisinde alçı süslemeler* (Yayımlanmamış Doktora Tezi). Selçuk Üniversitesi Sosyal Bilimler Enstitüsü, Konya.
- Karasu, Y. E. (2020). Osmanlı dönemi çinilerinde mozaik ve kakma teknikleri üzerine tespitler. *Sosyal Bilimler Dergisi*, 7(47), 413-443. Erişim adresi: <https://sobider.com>
- Kaya, A. (2014). Anadolu’nun Türk ve İslam yurdu haline gelişinde ahilerin rolü ve önemi. *Uluslararası Sosyal Araştırmalar Dergisi*, 7(29), 547-561. Erişim adresi: <https://dergipark.org.tr/tr>
- Mathews, K. R. (2014). Other peoples’ dishes: Islamic bacini on eleventh-century churches in Pisa. *Gesta*, 53(1), 5-23. Erişim adresi: <https://www.journals.uchicago.edu>
- Megaw, A. H. S. (1964). Glazed bowls in Byzantine churches, *Deltion of the Christian Archeological Society*, IV, 145-162. Erişim adresi: <https://www.jstor.org>
- Nicolai A. and Vallauri L. (1986). A propos des céramiques ornementales sur les édifices médiévaux du sud de la France. *Archéologie du Midi médiéval*, 4, 103-111. Erişim adresi: <https://www.persee.fr>
- Orhanlı, O. (2018). *Anadolu Türk mimarisinde bezeme unsuru olarak seramik kullanımı* (Yayımlanmamış Yüksek Lisans Tezi). Ege Üniversitesi Sosyal Bilimler Enstitüsü, İzmir.
- Öney, G. (1971). *Ankara’da Türk devri yapıları*. Ankara: Ankara Üniversitesi Dil ve Tarih-Coğrafya Fakültesi Yayınları.
- Özaydın, A. (1991). Ankara (İslami dönem). *TDV İslam Ansiklopedisi*, 3, içinde (s.203-204). İstanbul: İslam Araştırmaları Merkezi.

- Özcan, A. (1996). Hacı İvaz Paşa. *TDV İslam Ansiklopedisi*, 14, içinde (s.485-486). İstanbul: İslam Araştırmaları Merkezi.
- Özdemir, R. (1991). Ankara (Osmanlılar devri). *TDV İslam Ansiklopedisi*, 3, içinde (s.204-209). İstanbul: İslam Araştırmaları Merkezi.
- Özdeniz, H. H. (2019). *Gevale Kalesi kazılarında bulunan Ortaçağ seramikleri* (Yayımlanmamış Yüksek Lisans Tezi). Necmettin Erbakan Üniversitesi Sosyal Bilimler Enstitüsü, Konya.
- Özkul Fındık, N. (2001). *İznik roma tiyatrosu kazı buluntuları (1980-1995) arasındaki Osmanlı seramikleri*. Ankara Kültür ve Turizm Bakanlığı Yayınları.
- Öztaşkın, M. (2017). Byzantine and Turkish glazed pottery finds from Aphrodisias. *Glazed Pottery of the Mediterranean and the Black Sea Region, 10th-18th Centuries*, 2, in (165-188). Kazan: Stratum Plus Journal.
- Parığı, B. (2015). *Söz kitabı Türkçe-İtalyanca sözlük* (Çev. Yavuz Kartallıoğlu). Ankara: Türk Dil Kurumu Yayınları.
- Polat, T. ve Orhanlı, O. (2020). Adıyaman camilerinde süsleme unsuru olarak “bacini” uygulamaları. *Adıyaman Üniversitesi Sosyal Bilimler Enstitüsü Dergisi*, 13 (35), 672-701. Erişim adresi: <https://dergipark.org.tr>
- Polat, T. (2021). Geç Dönem Osmanlı mimarisinde bölgesel bir süsleme: bacini (Şanlıurfa örnekleri üzerinden bir değerlendirme). *Sanat Tarihi Dergisi*, 30 (2), 1117-1145. Erişim adresi: <https://dergipark.org.tr>
- Sanders, G. D. R. (2015). William of Moerbeke's church at Merbaka: the use of ancient spolia to make personal and political statements. *Hesperia: The Journal of the American School of Classical Studies at Athens*, 84(3), 583-626. Erişim adresi: www.researchgate.net
- Sargon, E. (1991). Ankara. *TDV İslam Ansiklopedisi*, 3, içinde (s.201-203). İstanbul: İslam Araştırmaları Merkezi.
- Sönmez, Z. (1996). Hacı İvaz Paşa (Mimari). *TDV İslam Ansiklopedisi*, 14, içinde (s.486-487). İstanbul: İslam Araştırmaları Merkezi.
- Turan, O. (1951). Selçuklular zamanında Sivas şehri. *DTCF Dergisi*, 9(4), 447-457. Erişim adresi: <http://dtcfdergisi.ankara.edu.tr>
- Uysal, A. O. (1998). Ankara Arslanhane Camii üzerine bazı tespitler. *VII. Millî Selçuklu Kültür ve Medeniyeti Semineri: II. Ortaçağ ve Türk Dönemi Kazı-Araştırmaları Sempozyumu Bildirileri*, 30 Nisan -02 Mayıs 1998, içinde (207-225). Konya: Selçuk Üniversitesi Yayınları.

- Vallauri, L. (2011). Les “bacini”: disques de lumière en Méditerranée et sur les façades du Midi français. *Les couleurs de la ville: Réalités historiques et pratiques contemporaines*, Viviers, France, 185-194. Erişim adresi:
- Varvara, V. (2021). I Bacini di santa francesca romana al foro. *Storie [di] Ceramiche 7: Bacini Ceramicci* 29 Ottobre 2020, in (53-58). İtalia: All’Insegna del Giglio.
- Yangaki, A. G. (2017). Immured Vessels in the Church of Panagia Eleousa, Kitharida, Crete. *Glazed Pottery of the Mediterranean and the Black Sea Region, 10th-18th Centuries*, 2, in (135-164). Kazan: Stratum Plus Journal.
- Yetkin, Ş. (1972). *Anadolu’da Türk çini sanatının gelişmesi*. İstanbul: İstanbul Üniversitesi Edebiyat Fakültesi Yayınları.
- Yıldırım, S. (2013). Ankara’nın Kalecik ilçesindeki camiler. *History Studies*, 5(2), 539-563. Erişim adresi: <http://isamveri.org>
- Yılmaz, G. (2009). Edirne-Zindanaltı kurtarma kazılarında erken Osmanlı seramikleri-I. *Türk Arkeoloji ve Etnografya Dergisi*, (9), 25-42. Erişim adresi: <https://dergipark.org.tr>
- Yılmaz, İ. (1985). *İtalyanca-Türkçe sözlük ve İtalyanca fiilleri*. İstanbul: Türkmen Kitabevi.
- Yüksel, A. E. (2016). Ankara cami ve mescitlerinde “Ankara üslubu. *Journal of History and Future*, 2(1), 154-177. Erişim adresi: <https://dergipark.org.tr>
- Тесленко, И. Б. (2021). *Керамика крима xv века*. kyiv: Institute of Archeology National Academy of Sciences of Ukraine.

Extended Abstract

Purpose

Ahi community is so effective in Anatolia trade. Ankara is one of the first conquered regions after Manzikert battle in 1071. In Ankara a great number of architecture was constructed by Ahi community. And this shows that craftsmans may had been preferred to use bacini ceramic in constructive building. Bacini is used in many buildings in Ankara. However, no comprehensive study has been conducted on these structures. In Ankara buildings, It is seen on the entrance door and building walls, especially on the mihrab. In our study, it is aimed to determine the purpose and form of use of bacini in Ankara samples, in which parts of the structures they are preferred, and to determine the ceramic properties. In addition, the position and dating of ceramics in sutucco compositions are aimed. It is thought that the bacini samples found in the buildings will contribute to the detailed dating of the excavations in Anatolia and the Iznik Miletian ceramics.

Design and Methodology

There are many studies on Ankara and the buildings in Ankara. In our study, a search was made on the publications about Ankara structures and bacini. In these publications, examples of the use of ceramics in Ankara architectural structures have been identified. The surfaces on which bacini is used in the buildings and their positions in the composition on which they are placed have been determined. It was tried to determine the construction date of the buildings and whether the ceramics were placed in this period. In this way, it was ensured that the ceramics were dated to a large extent.

Findings / Bulgular

Some of the bacinis used in Ankara buildings have been examined in various publications. However, although some structures are not included in these publications, the use of bacini has not been evaluated comprehensively and as a whole in Ankara. In addition, similar examples of ceramics and their distribution in Anatolia are given briefly in the studies carried out. Within the scope of our subject, Arslanhane Mosque, Molla Büyük Mosque, Ahi Yakup Mosque, Örtmeli Mosque, Hacı Ayvaz Mosque, Hacı Doğan Mosque; Susuz Village Mosque in Yenimahalle; Başyaş Village Mosque in Ayaş; In Kalecik, it is seen that bacini ceramics are used in Kale Mosque. It is seen that they are mostly used in the mihrab, door openings and building walls. Most of the buildings, in which ceramics produced by İznik Miletus are used, belong to the Ottoman period. Only Kalecik Kale Mosque is dated to the Late Ottoman period. The fact that the same bacini seen in Ankara buildings are seen in many regions indicates that this type of Miletian ceramics had a wide distribution area, especially in the 14th-15th century. In addition, it shows that the ceramics used in Ankara buildings are not special production, and the same decoration is used more than once in these ceramics. The prevalence of similar ceramics in regions such as Iran (14-15th century), Syria (14-15th century) and Crimea (third quarter of the 15th century) outside Anatolia shows their importance in international trade. It is seen that there are similar types of ceramics in Anatolia and outside Anatolia in various regions such as Iran, Syria and Crimea. In addition, it is very important for our subject to find an example of Molla Büyük Masjid, which has an intense bacini decoration understanding, in a similar style, added in the Mihrab of Gaferyad (Kazim Karabekir) Village Ulu Mosque during the Beyliks period. Bacini was used in many buildings in Ankara, especially during the Beyliks period. The epitaph of the buildings, if any, can be found in Molla Büyük Masjid, Ahi Yakup Masjid, Hacı İvaz Masjid, Örtmeli Masjid, Hacı Doğan Masjid, Susuz Village Mosque and Ayaş Başyaş Village Mosque as a result of the evaluation of the plaster decoration features and ceramics, which are characteristic features of Ankara structures. It is seen that there is a strong possibility that the ceramics in this area are dated to the first quarter of the 15th century. It seems likely that the structures, which are thought to have been built before the Ankara war, may have been completed just before or shortly after the war. It is thought that some of the

structures may belong to the period when Çelebi Sultan Mehmet ascended the throne and ended the interregnum. The ceramics found in the Arslanhane Mosque minaret are dated to the beginning of the 13th century, and the ones on the east and west doors are dated to the 14th century and beginning of the 15th century; It is thought that the Kalecik Kale Mosque ceramics dated to the late Ottoman period may belong to the end of the 19th century and the beginning of the 20th century

Research Limitations

The use of bacini is seen in many buildings in Anatolia. It is thought that the political structure of the Middle Ages had an effect on the fashion of the period. It is seen that people who were busy with trade lived in Ankara between the 13th and 15th centuries. This enabled easy access to Iznik Milet ceramics, which came through trade in the region. In our study, the bacini ceramics used in the buildings in Ankara were examined. The examples determined as a result of extensive research in existing publications were examined.

Implications (Theoretical, Practical and Social)

In Anatolian examples, it is seen that bacini examples are used in structures dating to the Medieval and Ottoman periods. In some of the existing buildings, it is seen that some of the bacini ceramics have been removed from the buildings or they have been covered with oil paint. This damages the ceramics and makes it difficult to detect. Bacini examples, which have great historical and cultural value, should be preserved and transferred to future generations.

Originality

Comprehensive examination of the samples of bacini ceramics used in Ankara buildings, which were determined in current publications, constitutes an important part of our study. In addition, detailed dating experiments were carried out according to the construction and repair dates of the building. This contributes greatly to the dating of Iznik Miletus ceramics produced between the 14th and 16th centuries. In addition, emphasizing the place of Ankara bacini examples in Anatolian art is important for our subject.

Araştırmacı Katkısı: Yunus Emre KARASU (%100).

Teşekkür: Fotoğraf arşivinden yararlanmama izin veren Prof. Dr. Nurşen Özkul Fındık, Doç. Dr. Murat Çerkez ve Faruk Seğmen ile yardımlarından dolayı Murat Karasu'ya teşekkür ederim.