



## Siyasî ve Sivil Elit Arasında Toplumsal Düzenin Mekânsal Organizasyonu: Memlûk Kahiresinde Dört Farklı Medrese Örneği\*

### Spatial Organization of Social Order Between Political and Civil Elite: Four Different Madrasa Examples in Mamluk's Cairo

Büşra S. Kaya\*\*

#### Öz

İlk İslâm fetihlerinden Memlûkler dönemine kadar Kahire çeşitli imar faaliyetlerine sahne olmuştur. İslâm şehirlerinin, dinî ve ilmi faaliyetlerin merkezini oluşturan bir mekân etrafında inşa edilmesi Hz. Ömer zamanından itibaren bölgede kurulan şehirlerde öne çıkan bir özelliktir. Mısır'ın fethiyle kurulan Fustat şehriden Memlûklerin Kahiresine kadar dinî ve ilmi faaliyetlerin yapılandırılması şehrin mekânsal organizasyonunda önem kazanmıştır. Özellikle Fâtımîler dönemi başta Ezher Camii olmak üzere kurulan pek çok eğitim kurumuyla Şii propagandanın merkezi haline gelen şehir, Eyyübîlerin idareyi devr almasıyla yeni bir döneme girer. Çalışmada öncelikle fethinden Memlûklere kadar olan dönemde Kahire'nin mekânsal organizasyonundaki değişim kısaca ele alınacak ardından Memlûkler döneminde siyasî elitin sivil elite kurduğu ilişki ağı neticesinde ilmi pratikleri himaye etmek üzere inşa ettikleri pek çok medresenin toplumsal düzenin tesisindeki rolü ortaya konmaya çalışılacaktır. Memlûklerin kendinden önceki devletlerin mekânsal organizasyonunun çok daha ötesinde Kahire'yi İslâm dünyasının entelektüel merkezi haline getirme arzusunda oldukları açıktır. Bu amaçla Kahire'de inşa ettikleri yüzlerce medrese, hankah ve zâviye ile Kahire şehrinde toplumsal düzeni yeniden tesis etme, bilginin kontrolü ve himayesini ellerinde tutmaya büyük önem verdikleri düşünülmektedir. Çalışmada ele alınan medrese örnekleri, siyasî elitin farklı kesimleri tarafından inşa edilmiş yapılardır. Bu örneklerden hareketle Memlûk Kahiresinin mekânsal organizasyonunda medrese tesis etmenin toplumsal düzenin tesisindeki rolü farklı açılardan ortaya konmaya çalışılmıştır. Meselenin ele alınışı esnasında Kahire'de medrese yapıları hakkında bilgi veren tarih ve hitat kitapları ile bu kurumların vakfiyeleri öncelikli kaynaklarımızı oluşturmaktadır. Tabakat eserlerindeki veriler de çalışmaya konu olan medreselerdeki ilmi faaliyetlerin işleyişi sırasındaki rekabet ve mücadele alanlarını göstermesi ve çeşitli himaye ilişkilerini sunması bakımından önem taşımaktadır. Konu ile alakalı olduğunu düşündüğümüz modern araştırmalar ise çalışmamız esnasında meselenin problematize edilmesi ve farklı bakış açıları sunmaları bakımından kaynaklarımız arasında yer almaktadır. Bu çalışma, Memlûk siyasî elitinin sosyal hayatta kalmak ve bilginin kontrolünü elinde tutmak amacıyla kurdukları medrese yapılarıyla toplumsal yapıda meşruyetini temin etme ve toplumsal düzeni tesis etme düşüncelerini dört farklı medrese örneği üzerinden ele almayı amaçlamaktadır.

#### Anahtar Kelimeler

Memlûk Kahiresi, Medrese, Ulemâ, Siyasî Elit, Yüksek Öğretim

\* Bu makale 29-30 Eylül 2021 tarihlerinde İstanbul Üniversitesi tarafından gerçekleştirilmiş Memlûkler Dönemi İlim Geleneği-I; XIII-XIV. Yüzyıllar Sempozyumu'nda tebliğ olarak sunulmuştur.

\*\* Sorumlu Yazar: Büşra S. Kaya (Dr.), İstanbul, Türkiye. E-posta: busrasddkakaya@gmail.com ORCID: 0000-0002-5799-6684

Atf: Kaya, Busra S. "Siyasî ve Sivil Elit Arasında Toplumsal Düzenin Mekânsal Organizasyonu: Memlûk Kahiresindeki Farklı Medrese Örnekleri Üzerinden Meselenin Değerlendirilmesi." *darulfunun ilahiyat* 33, 1 (2022): 247–277. <https://doi.org/10.26650/di.2022.33.1.1096848>



### **Abstract**

The transfer of higher knowledge and the creation of an intellectual tradition in the history of Islamic civilization are understood to be directly related to the madrasa institution. This study aims to present a madrasa conceptualization through the example of four madrasas in Cairo. During the Mamluk Sultanate, madrasas had the characteristics of higher education institutions in which students from four madhabs could be educated under the same roof. The sultans evidently established many of the madrasas built during the Mamluk Sultanate, and wealthy waqfs were allocated to these madrasas to maintain their scientific activities, which made an essential contribution to Cairo's scientific life. The Mamluk political elite explicitly supported the ulama class that embodied the main force of the social structure as well as their scientific activities with the material resources allocated to them; these elite recognized the authority the ulama had over the society. Mamluk madrasas have such a complex structure that they do not have any single dimension, purpose, or function. The madrasas shed light on the historical course of the intellectual tradition that developed within the political, economic, social, and religious networks of the period and that had been shaped in line with the needs of the society.

### **Keywords**

Mamluk Cairo, ulama, political elite, madrasa, higher education

### **Extended Summary**

This article discusses the role madrasas had in establishing social order between the Mamluk political elite and the civil elite through the examples of four madrasas as higher education institutions in Mamluk Cairo. Mamluk Cairo was specifically chosen for the study because of the madrasa institution saw more widespread use in this city as a place for higher education activities. The Mamluk political elite used their resources to rebuild the city of Cairo and give it an intellectual face, as well as to ensure the continuity and transformation of their own authority and political power. The establishment of an environment of stability and trust, especially during the long-term rule of Sultan Mansur Qalawun and his sons, was supported by the magnificent higher education institutions the Qalawun dynasty built in Cairo. These architectural structures changed the physical outlook of the city and affected the intellectual life of Mamluk society. After the Mongol invasions, the city of Cairo became a place where religious and worldly authorities were gathered. Because of the Mongol raids, which had greatly affected the Islamic world, the Abbasid caliphate of Baghdad was destroyed, and the communities in this region took refuge in Mamluk lands. Tired of the Crusader invasions that continued for many years, Andalusian Muslims also migrated in groups to Mamluk lands, which they considered safer for themselves. The Mamluk State was the only political power to survive the Mongol invasions and the Crusades and protected the people belonging to each of the four Sunni madhabs who'd united in these lands under its rule. After the collapse of the Abbasid Caliphate in 1258, the Mamluks achieved victory against the Mongols in 1260 and brought the caliphate to Cairo. In the following period, the cities under Mamluk rule gained a central position with their military, political, and commercial superiority.

Bringing together religious and worldly authority, the Mamluk political elites gave great importance to the development of scientific life through the madrasas and similar institutions they established in these lands. Since the early years of the Mamluks, the number of madrasas in Cairo that had been established by the political elite and were

supported by wealthy waqfs showed a substantial improvement compared to previous Islamic cities. Many people from various ethnic origins and madhabs from almost every region of the Islamic world were able to find a place for themselves in Cairo's network of intellectual activity. The establishment of numerous madrasas the sultans had built during the Mamluk period and the allocation of wealthy waqfs to these madrasahs for maintaining scientific activities made a significant contribution to Cairo's intellectual life. The political elite's support of the four Sunni madhabs in Cairo through the institutions they'd established for education and knowledge production enabled the Mamluk State to become the intellectual center of Islamic civilization as well as a political, military, and commercial center. Allocating almost every madrasa the Mamluk sultans had built for the education of the four Sunni madhabs paved the way for the members of each madhab to produce the knowledge they needed in Mamluk lands. The ministers the Sultan appointed to these madrasas, the courses determined in the madrasa foundation, and the interventions of the political elite regarding who would enter the ranks in the madrasa ensured the continuity of scientific activities with financial support while enabling the political elite to gain a certain prestige in the eyes of the people and ensure the legitimacy of their political power. The Mamluk political elite supported the ulama class, which represented the main power of the social structure, and openly allocated material resources to their intellectual activities, recognizing the authority the ulama had over society on one hand and seeing the ulama as a mediator in cases of conflict that might occur between society and the political elite on the other.

This study aims to reveal the role of the madrasa institution in establishing social order and transmitting higher Islamic knowledge in Mamluk Cairo based on the *tabaqat* works the ulama of the period had written after the Mongol invasions and on the information transferred to the waqf records of the period. In this sense, studies in the field provide enlightening information on the support the madrasa institution received for higher education activities. Madrasas corresponded to a structure that increased the intellectual attractiveness of the city while ensuring the spread of higher education in Mamluk Cairo. Besides representing an important channel in the transfer and dissemination of knowledge in Mamluk Cairo, the madrasa institution on this point also served as an intermediary between the civil and political elite for the establishment of social order.

The four different madrasas built by different strata of the political elite as discussed in this study reveal great diversity when defining any madrasa in Mamluk Cairo. As a matter of fact, the characteristics of each madrasa varied in direct proportion to the financial means of the founder who'd built the madrasa or the income allocated to it. The madrasas in Mamluk Cairo had mostly been built by the sultans. These madrasas were relatively large solid structures and institutions where the education of the four Sunni madhabs was officially carried out. In addition to fiqh education, these madrasas had departments that also taught other fields of Islamic sciences, logic, mathematics, astronomy, and medicine. The spaces allocated for Friday prayers in most of these madrasas ensured the creation of sociocultural environments inside these buildings of higher education

where the public could be welcomed. Regarding these madrasas' waqfs, the compulsory courses during Ramadan and the three holy months enabled people from almost every segment of society, including women and children, to access Islamic knowledge. The mausoleums the founders of the madrasas had included in them were set aside for the one who'd dedicated the madrasa and his family; these mausoleums were met with respect on social grounds as a manifestation of the political elite's respect and religious prayers. The Mamluk political elite's patronage of the scholarly practices of the ulama extended the higher education activities in Mamluk Cairo within the madrasa and ensured the establishment of a patronage network between the civil and political elite.

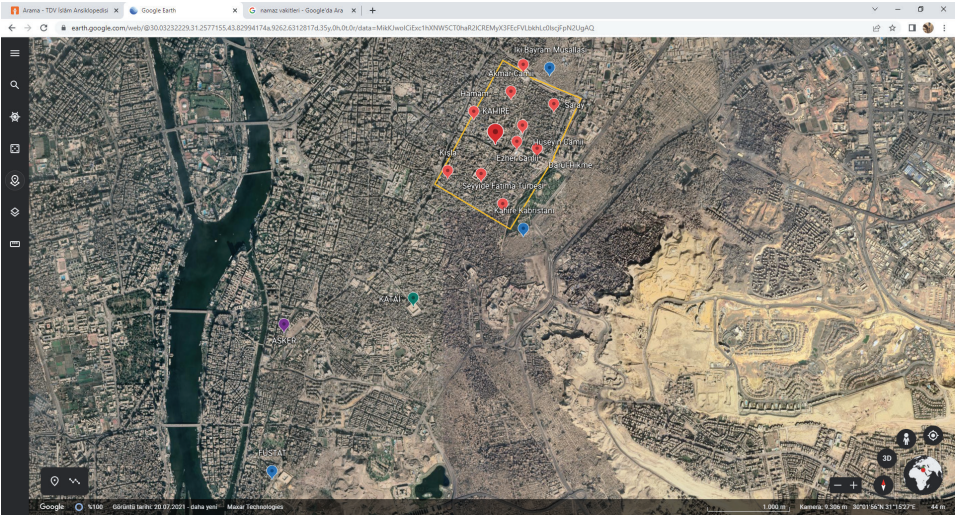
Mamluk madrasas had a great vitality that enabled men and women from almost every part of society to take part in the intellectual circles. Supported by the political elite, the ulama made great efforts to transmit information to almost every layer of society. Regarding this point, the higher education structure in Mamluk Cairo hosted a diversity and richness that could not be contained in any single definition of madrasa. The Mamluk madrasas had the characteristics of higher education institutions, as understood from their endowments and tabaqats. These institutions had diversity and differences in line with the opportunities their waqfs provided. However, higher education in Mamluk Cairo was not only centered in the madrasa. The data in the tabaqats indicate the ulama who constituted the cultural elite in Mamluk Cairo to have greatly influenced higher education activities. In the Cairo of the period, scientific activities spread to an area that could not be limited just to the madrasas, with khanqahs, ribāts, shrines, mosques, libraries, and ulama houses also being places where intellectual activities were carried out intensively. When considering the number of scientific activities, the ulama of the period recorded, the limited number of professorships in Cairo's madrasas caused a certain area of struggle and competition to appear among the ulama.

Madrasas showed the characteristics of higher education institutions in Mamluk Cairo and were recorded in the history and tabaqats of the period mostly in terms of rank appointments. Regarding students' scientific practices, the madrasa institution was recorded in connection with one's accommodations and salary. The madrasa structures the political elite had built in Mamluk Cairo increased the authority of the ulama in the eyes of the political elite and society. While the right to appoint someone among the ranks of the Cairo madrasas was in theory defined under the authority of the sultan or minister, the determining factor in practice was the ulama. For the ulama and their great cultural capital, the ranks of professorship corresponded to various fields of competition and struggle. Meanwhile, the Mamluk sultan and his emirs changed the face of the city quite a lot by building higher education institutions that would increase their reputation in the eyes of the civil elite and society. The biggest contribution from the madrasas to society in Mamluk Cairo was their expansion of higher education activities. The authority the ulama had in higher education activities requires the issue be evaluated from a perspective wider than an approach centered only on the institution.

## Giriş

### Tarihî Arka Plan

Hız. Ömer zamanında Mısır'ın fethiyle başlayan şehirleşme ve imar faaliyetleri Amr b. As'ın 22/643 tarihinde Fustat şehrini kurması ve şehri kendi adına inşa ettirdiği camii etrafında tasarlamasıyla şekil kazandı. Abbâsîler zamanında şehir merkezi kuzeye doğru taşınırken Tolunoğulları döneminde kurulan Katâi' şehri Yeşkur dağı'nın eteklerine inşa edildi. Bu şehre kendi adını verdiği bir cuma camii ve bîmâristan ile etrafında bir meydan ve saray inşa eden Ahmed b. Tolun, şehirdeki ilmî faaliyetler için bu camiye bir merkez olarak tesis etti. Fâtımîlerin 358/969 tarihinde bu bölgenin kuzeyine inşa ettiği Kahire şehri ise siyasî ve ilmî bir merkez olma idealini taşımaktaydı. Fâtımîlerin Şîî propaganda yapmak üzere tesis ettikleri dönemin meşhur kurumlarından Ezher Camii ile şehrin çeşitli bölgelerine kurdukları Dârül-hikme yahut Dârü'l-ilm gibi yapılar Kahire'deki ilmî faaliyetlerin merkezi yapılarını oluşturdu.<sup>1</sup>



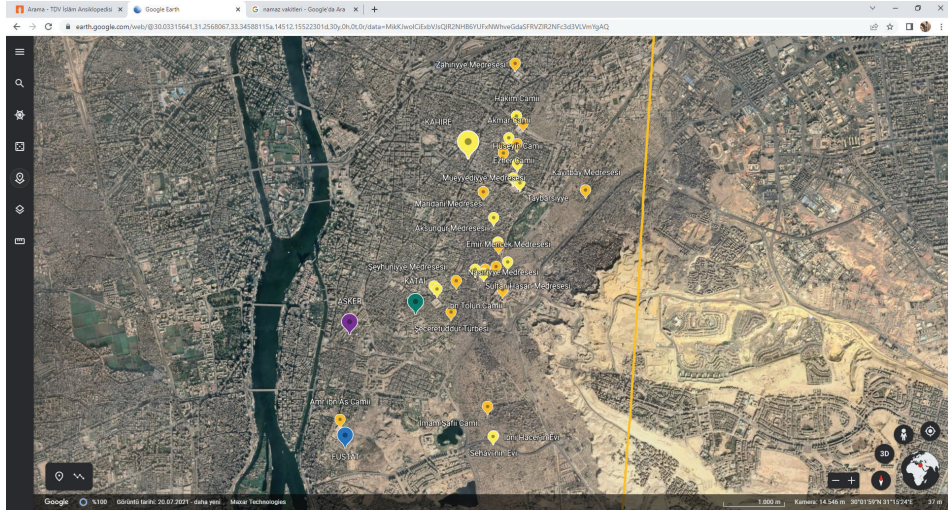
Şekil 1. Fâtımîler döneminde (358/969) kurulan Kahire şehrinin mekânsal organizasyonu.

567/1171 tarihinde şehri ele geçiren Selahaddin Eyyübî, Fustat ve Kahire üzerinde otorite tesis etmek üzere Kal'atü'l-cebel'i inşa etti. Ardından Fâtımîler sonrası Sünnî düşünce ve ilmî faaliyetlerin sürdürülebilmesi amacıyla şehirde yirmi üç medrese tesis etti. Ezher Camii'nin gücünü kırmayı ve yerine İbn Tolun, Hakîm ve Amr b. As Camileri'ndeki ilmî faaliyetlerin etkisini artırmayı düşünen Selahaddin, bu camilerde adına hutbe okutarak şehirde Sünnî fikirlerin yayılması ve ilim halkalarının tesis edilmesi amacıyla pek çok eğitim kurumu inşa etti.

1 Abbâsîlerin kurduğu el-Asker şehri 132/750 tarihinde Fustat'ın kuzeydoğusunda inşa edilmiştir. Bkz. Eymen Fuâd Seyyid, "Kahire", *DİA* <https://İslâmansiklopedisi.org.tr/kahire> (30.05.2022).



Memlûklerin idareyi devr almasının ardından Kahire şehrinin sınırlarının daha da genişlediği görülür. Bu dönemde Bağdat Abbâsî halifeliğinin yıkılması neticesinde hilâfet merkezini Kahire'ye taşıyan Memlûkler şehrin yeni bir görünüm kazanması hususunda büyük çaba sarf ettiler. Memlûkler döneminde Kahire'de imar faaliyetleri daha ziyade Bâbü'z-Züveyle'nin güneyine doğru yoğunlaştı. Kalavun Hanedanı döneminde imar faaliyetlerinin büyük ölçüde arttığı şehirde pek çok medrese ve çeşitli dinî ve ilmî kurumlar inşa edildi. 803/1401'de Timur istilası sonrasında Şam ve Halep gibi şehirlerin dinamizmi azalırken Kahire'de ilmî faaliyetlerin oldukça arttığı görülür. Makrizî'nin şehre dair detaylı bilgiler sunduğu eserinde Memlûkler döneminde Kahire şehrinde yüz beş kadar medrese, yirmi üç hankah ve otuz sekiz zâviyede ilmî faaliyetlerin sürdürüldüğü aktarılmaktadır.<sup>2</sup> Kendisinden önceki dönemleri inşa ettikleri eğitim kurumlarının sayısal oranı ve ulemâ hareketliliği sebebiyle gölgede bırakan Memlûk Kahiresinde toplumsal düzenin tesisi önemli bir problem haline gelmiştir. Memlûk siyasî elitinin Kahire'de inşa ettikleri pek çok medrese ve benzeri kurumla ilmî faaliyetleri himaye etmeleri şehrin mekânsal organizasyonunu sağlamanın yanında siyasî elit ile sivil elit arasında bir takım ilişki ağlarını gerekli kılmıştır. Bu bağlamda Memlûk siyasî elitinin inşa ettikleri bu binalara vakfettikleri büyük sermayelerini, kültürel ve ilmî faaliyetlerin himayesi noktasında sarf etmeleri Memlûk siyasî elite sivil elit ve toplum nezdinde büyük bir itibar ve güç kazandırmıştır.



Şekil 2. Memlûkler döneminde (650/1252) Kahire şehrinin mekânsal organizasyonu.

Moğol istilaları sonrasında Kahire şehri dinî ve dünyevî otoritenin bir arada toplandığı bir mekân olarak karşımıza çıkmaktadır. İslâm dünyasını büyük ölçüde

2 Makrizî, *el-Mevâiz ve 'l-i'tibar fî zikri'l-hitat ve 'l-âsâr*, thk Eymen Fuad Seyyid (London: Müessesetü'l-Furkan, 2012-2013), IV/I, IV/II.

etkileyen Moğol akınları neticesinde Bağdat Abbâsî halifeliği yıkılmış, bölgedeki Moğol baskınlarından kaçan topluluklar Memlûk topraklarına sığınmıştı. Uzun yıllar devam eden Haçlı istilalarından yorgun düşen Endülüs Müslümanları ise gruplar halinde kendileri için daha güvenli olan Memlûk topraklarına göç ettiler. Moğol istilaları ve Haçlı seferleri karşısında ayakta durabilen tek siyasî güç olan Memlûk Devleti, idaresi altındaki topraklarda bir araya gelen dört Sünnî mezhebin her birine mensup insanları himaye etti. 656/1258’de Abbâsî halifeliğinin yıkılmasının ardından 658/1260 yılında Moğollara karşı zafer elde eden Memlûkler halifeyi Kahire’ye getirdiler. Bundan sonraki süreçte Memlûk idaresi altındaki şehirler bir yandan askerî diğer yandan siyasî ve ticarî üstünlüğü ile merkezi bir konuma sahip oldu.<sup>3</sup>

Dinî ve dünyevî otoriteyi bir araya getiren Memlûk siyasî eliti bu topraklarda kurduğu medrese ve benzeri kurumlarla ilmî hayatın gelişimine büyük önem verdi. Memlûklerin ilk yıllarından itibaren Kahire şehrinde siyasî elit tarafından kurulan ve zengin vakıflarla desteklenen medreselerin sayıları kendisinden önceki İslâm şehirlerine kıyasla büyük bir gelişim gösterdi. İslâm dünyasının hemen her bölgesinden farklı etnik kökenlere ve farklı mezheplere mensup pek çok kimse Kahire şehrinin entelektüel faaliyet ortamında kendisine bir yer bulabiliyordu.<sup>4</sup> Özellikle Fâtımîler döneminde bölgede kurulan eğitim kurumlarının Şîî propagandasına ağırlık vermesi, buna karşılık Eyyübîler döneminde inşa edilen medrese yapılarında Şâfiî mezhebi dışındaki diğer Sünnî mezheplerin de kuvvet kazanması ile ardından gelen Memlûkler dönemi, Kahire’deki ilmî faaliyetlerin mekânsallaşmasında önemli bir dönüşüme sahne oldu. Memlûkler döneminde inşa edilen pek çok medresenin sultanlar tarafından tesis edilmesi ve ilmî faaliyetlerin sürdürülebilmesi için zengin vakıfların bu medreselere tahsis edilmesi neticesinde Kahire, öncesinde görülmeyen bir entelektüel zenginliğe ev sahipliği etti. Siyasî elitin, Kahire’de dört Sünnî mezhebin eğitimi ve bilgi üretimini tesis ettiği kurumlarla desteklemesi, Memlûk Devleti’nin İslâm medeniyetinin siyasî, askerî ve ticarî anlamda merkezi olmakla birlikte entelektüel anlamda da merkezi olmasını beraberinde getirdi.<sup>5</sup> Memlûk sultanları tarafından inşa edilen hemen hemen her medresenin dört Sünnî mezhebin

3 Jonatan P. Berkey, “The Mamluks as Muslims: the Military Elite and the Construction of Islam in Medieval Egypt”, *The Mamluks in Egyptian Politics and Society* (Cambridge: Cambridge Univ Press, 1998), 163-174.

4 Gary Leiser, “Notes on the Madrasa in Medieval Islamic Society”, *The Muslim World* 1/76, 1986, 16-24; Ulrich Haarmann, “Arabic in speech, Turkish in lineage: Mamluks and their sons in the intellectual life of fourteenth century Egypt and Syria”, *Journal of Semitic Studies* 1988, 33, s. 81-114.

5 Haarmann, “Arabic in speech, Turkish in lineage: Mamluks and their sons in the intellectual life of fourteenth century Egypt and Syria”, 81-114.

eđitimi iin tahsis edilmesi, bu mezhep mensuplarının Meml k topraklarında kendilerine l zım olan bilgiyi  retmelerine zemin hazırladı.<sup>6</sup> Bu medreselere sultan tarafından atanan n zırlar, medrese vakfiyesinde belirlenen dersler yahut medresede yer alan mansıplara kimin geleceđi hususunda siyas  elitin m dahaleleri, ilm  faaliyetlerin yapılan madd  destekle s rekliliđini temin ederken, siyas  elitin halk nezdinde belli bir itibar elde etme ve siyas  iktidarlarının meşruiyetini temin etmelerini sađladı. Sosyal yapı  zerinde b y k bir etki ve n fuz kabiliyetine sahip olan ulem  sınıfı ve ilm  faaliyetlerini aık bir şekilde onlara ayırdıkları madd  kaynaklarla destekleyen Meml k siyas  eliti, bir yandan ulem nın toplum  zerindeki otoritesini tanırken diđer yandan toplum ile siyas  idare arasında meydana gelebilecek atıřma durumlarında ulem yı aracı olarak g r yordu.<sup>7</sup>

Bu makale Meml k Kahiresinde y ksek  đretim kurumları olarak karřımıza ıkan d rt farklı medrese  rneđi  zerinden Meml k siyas  eliti ile sivil elit arasında toplumsal d zenin tesis edilmesinde medresenin rol n  ele almaktadır. alıřma iin  zel olarak Meml k Kahiresinin seilmesi medrese kurumunun bu Őehirde y ksek  đretim faaliyetlerinde kullanımının daha yaygın hale geldiđi bir mek n olarak belirmesinden kaynaklanmaktadır. Meml k siyas  eliti sahip oldukları imk nları Kahire Őehrinin yeniden inřa edilmesi ve entelekt el bir ehre kazandırılması yanında kendi g  ve iktidarlarının s rekliliđi ve d n ř m n  temin etmek iin kullandılar.  zellikle Sultan Mansur Kalavun (678-689/1279-1290) ve ođullarının (689-762/1290-1361) uzun yıllar idareleri d neminde istikrar ve g ven ortamının tesis edilmesi, Kahire Őehrinde Kalavun hanedanı tarafından inřa edilen g rkemli y ksek  đretim kurumları ile desteklenmiřti. Őehrin fizik  ehresini deđiřtiren bu mimari yapılar Meml k toplumunun entelekt el hayatını da etkiledi. Meml kler d neminde I. Baybars zamanında bařlayan ilim kurumlarının inřası Sultan Mansur

6 Berkey, “The Mamluks as Muslims: the Military Elite and the Construction of Islam in Medieval Egypt”, 163-174.

7 Meml kler d nemi tarih ve tabakat eseri m elliflerinden Makrizi, İbn Tađriberdi, Seh v  ve İbn İy s  zellikle Meml kler d neminde y ksek  đretim kurumlarında ulem nın mansıplara geliři, toplum  zerindeki otoritesi ve Meml k siyas  eliti ile olan olumlu yahut ekiřmeli iliřki ađlarını bir otorite m cadelesi olarak sıklıkla eserlerinde kaydederler. Bu eserler Meml kler d nemi ulem  arası mansıp m cadeleleri, siyas  elitin toplum nezdinde meşruiyetini temin iin ulem yı aracı kılması noktasında aık ve net pek ok somut  rnek barındırmaktadır. Bkz. Makriz , *Kit b es-S l k li marifeti d veli 'l-m l k*. nřr. Muhammed Mustafa Ziyade, (Kahire: Matbaat  'l-Cenne, 1939-1973) I, 700; İbn Tađriberdi, *en-N c m  'z-z hire fi m l ki Mısr ve 'l-Kahire* (Kahire, 1929-1972), XIV, 266; Seh v , *ed-Dav '  'l-l mi ' li ehli karni 'l-t si'* (Kahire: Mektebet  'l-Kuds , 1354), IV, 146, VI, 41-42; İbn İy s, *Bed i 'ez-zuh r*; III, 45. Modern arařtırmacılardan Haarmann da ulem nın Meml k toplumundaki aracı rol ne iřaret etmektedir. Bkz. Haarmann, “Arabic in speech, Turkish in lineage: Mamluks and their sons in the intellectual life of fourteenth century Egypt and Syria”, 81-114.



Kalavun ve oğulları zamanında zirveye ulaştı. Memlûklerin son yıllarına kadar şehrin çeşitli bölgelerine inşa edilen yüzden fazla medrese, hankah ve zâviye gibi kurumda yüksek öğretim faaliyetleri sürdürüldü. Memlûk Kahiresinin kozmopolit yapısı göz önüne alındığında farklı mezheplerin bir arada yaşadığı bu şehirde toplumsal düzenin tesisinde medrese yapıları bünyesinde her bir gruba tahsis edilen bölümler büyük önem taşımaktaydı. Memlûk siyasî elitinin bünyesine dahil ettiği farklı toplumsal grupların ilmî faaliyetlerine ev sahipliği yapan medreseler ile şehrin mekânsal organizasyonuna verdiği önem, bu grupların Memlûk toplumuna aidiyetini ve Memlûk Devletine olan bağlılığını sağlarken bir yandan siyasî elitin itibarını artırmakta diğer yandan şehrin mekânsal olarak yeniden dizayn edilmesini temin etmekteydi. Bu noktada Memlûk Kahiresinde inşa edilen medreselerin mekânsal organizasyonu ulemânın kendi arasında ve siyasî elite olan bir takım mücadele ve rekabet alanlarının ortaya çıkmasına sebebiyet vermekteydi.

### Literatür

Memlûk Kahiresinde medrese yapıları üzerine yapılan araştırmalar daha ziyade bu kurumun mimari ve arkeolojik özelliklerine odaklanırlar. Özellikle Doris Behrens Abouseif, Adnan Harithy ve Philipp Spesier gibi araştırmacıların çalışmaları daha ziyade medrese kurumunun mimari ve arkeolojik olarak şehrin fiziksel görünümüne kattığı farklılıklar ve restorasyonu üzerine odaklanır.<sup>8</sup> Donald P. Little, Hatim Mahamid, Igarashi Daisuke ve Yehoshua Frenkel gibi araştırmacılar ise çalışmalarında medresenin fonksiyonu, müfredatı, dört mezhep için aynı çatı altında eğitim yapması ve bir İslâm şehrinin mekânsal ve entelektüel organizasyonuna odaklanırlar.<sup>9</sup> Memlûk Kahiresinde medrese kurumunu sosyal, kültürel, siyasal ve ekonomik açılardan ele almak ve bu yapıların her birine dahil olan sınıflar arası ilişki ağları içinde farklı mücadele alanlarına dair rekabet ve güç ilişkileri arasında

8 Adnan Harithy, Doris Behrens Abouseif, “Imarat al-madrasa fi Misr wa’l-Hijâz”, *Mamluk Studies Review* 5(2001): 180-183; Majid Faraj, “Masjid wa madrasat al-Sultan Qalawun wa Qubbatuh 683-684 (1284-1285)”, *Misr al-Mahrusah* 13(2001): 104-113; Howayda al-Harithy, “Review of Kitâb Waqf al-Sultân al-Nâsir Hasan ibn Muhammad ibn Qalawun ‘ alâ Madrasatih bil Rumaylah”, *Bulletin critique des Annales İslâmologiques* 19(2003): 129-131; Agm., “The four Madrasa Complex of Sultan Hasan (1356-1361)”, *Mamluk Studies Review* 2(2007): 49-76; Philipp Spesier, “The Sultan al-Nasir Mohammad Madrasah in Cairo”, *Mamluk Studies Review* 12/2(2008): 197-221.

9 Donald P. Little, “Notes on Mamluk Madrasas”, *Mamluk Studies Review* 6(2002): 9-20; Hatim Mahamid, “Curricula and educational process in Mamluk Madrasas”, *Education Research Journal* 1/7 (2011): 141-151; Igarashi Daisuke, “Madrasas, their shaykhs and civilian founder the Basitiyah Madrasahs in the Mamluk Era”, *Orient Report of the Society for Near Eastern Studies in Japan* 48(2013): 79-94; Yehoshua Frenkel, “Is there an Islamic Space? Urban and Social Issues, as Reflected in the qadi courts of Egypt and Syria”, *Towns and Material Culture in the Medieval Middle East*, ed. Yaacov Lev (Brill: Leiden, 2002): 103-117.

medreseyi tanımlamak oldukça güç bir meseledir. Bu çalışmaların araştırmamız açısından önemi Memlûk Kahiresini sosyal etkileşim, kültürel ve ekonomik ilişki ağları noktasında belki de orta çağ İslâm dünyasındaki en dinamik şehri olarak tanımlamaları ve medrese kurumunu mimari özellikleri ve fonksiyonları itibarıyla toplumsal düzenin tesisinde önemli bir mekânsal organizasyon türü olarak betimlemeleri noktasındadır.

Memlûkler dönemi sosyo-kültürel tarihine dair yapılan çalışmaların pek çoğu Lapidus'tan etkilenmişlerdir. Bu noktada Lapidus'un sosyal düzenin tesis edilmesinde seçkinler arası ilişkiler sistemine vurgu yapması oldukça dikkat çekicidir. Lapidus'a göre Memlûk siyasî elitinin kurduğu himaye edici ilişkiler ağı sosyal gruplar arası toplumsal düzenin tesis edilmesinde büyük önem taşımaktadır. Memlûk siyasî eliti bu himaye edici ilişkiler ağını toplumsal düzenin tesis edilmesinde kullanırken medrese kurumunu sivil elit arasında bir itibar elde etme ve toplumsal düzeni sağlama vesilesi olarak gördü. Bu noktada Lapidus ve sonrasında gelen Memlûk araştırmacılarının ortaya koydukları tespitlerin araştırmamız açısından önemi, Memlûk toplumunda sosyal düzenin sivil elit ile siyasî elit arasındaki himaye edici ilişki ağları zeminine oturtulması meselesinin medrese kurumu bağlamında çeşitli rekabet ve mücadele alanları çevreçevesinde ele alınmasına imkân tanınmasıdır. Memlûk siyasî elitinin Kahire'de inşa ettiği yüksek öğretim kurumları, siyasî idarenin toplum nezdinde saygınlığını ve kültürel anlamda şehrin dinamizmini artıran yapılar olarak karşımıza çıkmaktadır. Memlûk Kahiresinde dört mezhep mensuplarının bir araya geldiği ve kendilerine ait bilginin aktarımını temin ettikleri bu mekânlar aynı zamanda toplumsal grupların kendilerini Memlûk Devleti'ne ait hissetmeleri ve siyasî iktidara bağlılığını temin etmekteydi. Bu anlamda Memlûk Kahiresinde medrese kurumu, siyasî elit ile sivil elitin karşılıklı ilişki ağlarının kesiştiği mekânsal bir organizasyona karşılık gelmektedir.

Lapidus'un ulemâyı siyasî elite bağlayan himaye ağına yaptığı vurgu Kahire medreselerinde ilmî faaliyetlerin sürekliliğini teminde önemli bir yere sahip olmuştur.<sup>10</sup> Lapidus sonrasında Makdîsi ve talebelerinin daha ziyade merkez bölgelerdeki belli medrese örneklerini tüm İslâm dünyasındaki medrese ve yüksek öğretim pratiklerine teşmil etme noktasındaki araştırmaları<sup>11</sup> alana dair önemli katkıları olmakla birlikte birtakım yanılsamalara neden olmuştur. Makdîsi ve talebelerinin bu kapsayıcı tanımlama ve yaklaşımları 1990'lardan sonraki dönemde İslâmî ilimlerin yüksek öğretimi üzerine Eyyûbî ve Memlûk dönemi Kahiresini çalışan Jonathan Berkey, Şam üzerine çalışan Michael Chamberlain ve Abbâsî

10 Lapidus, *Muslim Cities*, 130-141.

11 George Makdîsi, *The Rise of Colleges: Institutions of learning in Islam and the west*, Edinburg: Edinburg Univ. Press, 1981.

Bağdat'ı üzerine çalışan Daphna Ephrat'ın çalışmalarını başka bir çıkış noktasına sevk etmiştir. Berkey, Chamberlain ve Ephrat'ın çalışmalarının odak noktası, Makdisi'den farklı olarak orta çağ İslâm toplumlarında yüksek öğretimin informal bir karaktere sahip olduğuna vurgu yapmaktır. Bu araştırmacılarından Berkey, İslâmî bilginin aktarımında medrese örneklerini vakıflar ve vakfiyeleri üzerinden araştırmasını sürdürürken, İslâmî bilginin aktarımının hoca-talebe ilişkisine dayalı olup informal bir yapıda olduğuna vurgu yapmıştır. Daha ziyade Şam bölgesindeki İslâmî bilginin aktarımı ve ilmî faaliyetlerin yapısı üzerine odaklanan Chamberlain ise Memlûk Şam'ında Latin Batı ve Sung Çin'ine kıyasla çok daha informal bir eğitim sisteminin olduğuna vurgu yapmaktadır. Daha ziyade Bourideu çizgisinde olmakla birlikte çalışmalarında Lapidus'un etkileri görülen Chamberlain, İslâmî bilginin aktarımının Memlûk Şam'ında medrese kurumundan ziyade âyân aileleri merkezinde sürdüğünü ve âyân ailelerinin sürekliliğini temin etmede ulemâ arası mansıp mücadeleleri ve rekabetin oldukça belirleyici olduğunu ifade etmektedir.<sup>12</sup> Araştırmalarına tabakat eserlerindeki detayları esas alan bu isimler, İslâmî ilimlerin yüksek öğretiminde şahsi gayretlerin ve ulemânın otoritesinin büyük etkisi olduğunu öne çıkarırlar. Daha ziyade 11. yüzyıl Bağdat şehrinde İslâmî bilginin ulemâ ve ilmî pratikleri bağlamında informal ağlar üzerinden tesis edildiğine vurgu yapan Ephrat ise çalışmasında ulemâ bilgi ağları, mezhep ve ilim halkaları üzerinden İslâmî bilginin aktarımını ele almaya çalışmıştır.<sup>13</sup> Buna göre orta çağ Kahire, Şam ve Bağdat şehirlerinde İslâmî ilimlerin yüksek öğretimi gayri resmî olarak ve daha ziyade hoca-talebe ilişki ağı çerçevesinde geliştiği iddia edilmektedir. Konu ile alakalı çalışmaların Lapidus'e kadar varan sosyal düzenin siyasî ve kültürel elit arasında tespiti, Chamberlain ile sivil elitin sosyal hayatta kalmak için bilginin kontrolü noktasında mücadelesi şeklinde açıklamalara kadar varır. Buna göre daha ziyade ulemâ arası rekabet ve mücadelenin konusu olarak tespit edilen medreselerdeki mansıpları elde etme meselesi özellikle belli bir sultanın tahtan

12 “Âyân” kelimesi Memlûklerde sivil yahut siyasî eliti temsil etmektedir. Pek çok tarih ve tabakat eserinde sıklıkla karşımıza çıkan ve dönemin, şehrin yahut belli bir ilim dalının ileri gelenlerini ya da siyasî elite mensup ileri gelen kimseleri ifade etmek için kullanılmaktadır. Bu ifade çok açık bir biçimde dönemin ilim adamları tarafından tarih ve tabakat eserlerinin başlığı olarak dahi kullanılmıştır. Mesela İbn Hallikan'ın *Vefeyâtü'l-âyan*'ı, ona tekmile olarak İbn Şâkir el-Kütübî'nin *Fevât el-vefeyâti'l-â'yan*'ı, Sefedi'nin *Â'yânü'l-asr ve âvânü'n-nasr*'ı, İbn Dokmak'ın *Tercümânü'z-zamân min terâcimi'l-â'yan*'ı, İbn Hacer'in *ed-Dürerü'l-kâmine fi â'yâni'l-mîeti's-sâmîne* yahut İbn Ebi Uzeybe el-Makdisî'nin *Târihü düveli'l-â'yan* ve Süyûtî'nin *Nazmü'l-ikyân fi â'yâni'l-â'yan* isimli eserleri bu kelimenin literatürdeki kullanımına örnek olarak verilebilir. “Âyân” kelimesinin Memlûk toplumunda elit zümreler için kullanımı hakkında bkz. Michael Chamberlain, *Knowledge and Social Practice in Medieval Damascus*, Cambridge: Cambridge Univ. Press 1994, 27-69.

13 Daphna Ephrat, *A Learned Society in a Period of Transition: The Sunnî 'Ulamâ' of Baghdad in the Eleventh Century*, Albany NY., 2000, 33-59, 75-95.

indirilmesi ve bir diğ̈erinin tahta geiřine denk gelen fitne d̈onemlerinde yeni bir d̈uzenlemeye tabi tutulmaktadır. Mesela Sultan Kalavun'u destekleyenlerin onun iktidara gelmesiyle mansıp sahibi olmaları buna ̈ornek verilebilir. Diğ̈er yandan sultanın kimi zaman medreselerdeki mansıpların satılmasını yasaklaması yahut belli bir emire bir medresedeki mansıba eriřmek iin bahřiř verilmesi de ̈one ıkan ̈ornekler arasındadır.<sup>14</sup>

Bu alıřmada, Moğol istilaları sonrası d̈onem ulemâsının kaleme aldıđı tarih, hitat ve tabakat eserlerinden ve d̈onemin vakfiye kayıtlarında aktarılan bilgilerden hareketle Meml̈uk Kahiresinde medrese kurumunun toplumsal d̈uzeni tesis etme ve İslâmî ÿuksek bilginin aktarılması noktasındaki rol̈u siyasi ve sivil elit arasındaki karřılıklı iliřki ađı erevesinde ortaya konmaya alıřılmıřtır. Bu anlamda alana dair yapılan alıřmalar medrese kurumunun ÿuksek ̈ogretim faaliyetlerini desteklediđini aık bir řekilde g̈ostermektedir.<sup>15</sup> Ancak bu alıřmada, arkeolojik ve mimari arařtırmaların ̈otesinde medrese kurumunun tarihi s̈ure ierisindeki mekânsal organizasyonunun Meml̈uk Kahiresinde toplumsal d̈uzeni tesis etmedeki rol̈u, ̈ozel olarak d̈ort farklı medrese ̈orneđinin ele alınmasıyla m̈uřahhas hale getirilmeye alıřılmıřtır.

### **Meml̈uk Kahire Medreselerinin Toplumsal D̈uzeni Tesis Etmedeki Rol̈u**

Meml̈uk Kahiresinde medrese, İslâmî ilimlerin yaygınlařmasını ve himayesini temin eden bir kurumdur. Siyasi elitin d̈ort mezhebin b̈unyesinde eđitiminin yapılması iin vakfettiđi medreseler, Kahire'de farklı etnik k̈okenlerden ve farklı mezheplerden gelen sosyal grupların toplumsal yapıya aidiyetini ve siyasi yapıya bađlılıđını artıran bir iřlevselliđe sahiptir. Medreselerde belli bir mansıba sahip olmak ise sivil elit ile siyasi elit arası belli bađlantıların tesis edilmesini gerekli kılmaktadır. Bunun neticesinde medrese b̈unyesinde belli bir mansıba tayin edilme noktasında ulemâ arası meydana gelen rekabet ve m̈ucade ortamı ise Meml̈uk Kahiresinde sosyal d̈on̈uřum̈un temel dinamiđini oluřturmaktadır.

Kahire'deki her bir medrese, vakfiyelerinde belirtilen mezhebin ̈ozel olarak eđitiminin verildiđi kurumlar olmakla birlikte bu kurumlarda iřlenecek derslerin ve bu derslerde okutulacak metinlerin belirlenmesi medresenin bař m̈uderrisine

14 Makrîzî, *el-Mevâiz ve 'l-i'tibar fî zikri 'l-hitat ve 'l-âsâr*; thk Eymen Fuad Seyyid, London: Müessesetü'l-Furkan, 2012-2013, 1/820-872; İbn Tađrıberdî, *el-Menhelü's-sâfi ve 'l-müsteyfi ba'de 'l-vâfi*, thk. Fehim Muhammed řeltut (Mekke: Câmîâtü Ümmi'l-Kurâ, 1980, 8/85-105.

15 Ira M. Lapidus, *Muslim Cities in the Later Middle Ages* (Cambridge: Harvard University 1967), 130-141; Carl Petry, *The Civilian Elite of Cairo in the Later Middle Ages*. (Princeton, 1981); Jo Van Steenberg, *Order Out of Chaos: Patronage, Conflict and Mamluk Socio-political Culture, 1341-1382* (Leiden: Brill, 2006).

birakılmaktadır. Medresede dersleri vermek üzere tayin edilen müderrisler belli bir mansıba sahipken bu mansıplara atanmada çeşitli faktörlerin etkin olduğu söylenebilir. Teoride medreselerin nâzırı tarafından atanan müderrislerin seçiminde daha ziyade dönemin ileri gelen ulemâsının etkin olduğu görülmektedir. Memlûk Kahiresinde medreselerde tedris edilen derslere kabul edilen öğrenciler bu medresede kalacak yer ve burs imkânına sahip olurdu. Bu mekânların tahsisi yahut öğrenciye verilecek bursun miktarı medresenin vakfiyesinin imkânı ölçüde değişiklik arz ederdi.<sup>16</sup> Kahire medreselerinin vakıflarının çeşitliliği bir nevi bu kurumların her birinin farklılaşan özelliklere sahip olmasını beraberinde getirirdi. Medresenin vâkıfının belirlediği şartların kimi zaman ileri gelen ulemâ yahut siyasî elit tarafından değiştirilmesi de mümkün olurdu. Memlûk Kahiresinde bir medreseden mezun olmak diye bir durum söz konusu olmayıp ileri gelen bir âlimden alınan icazet ve ulemâ ile kurduğu gayri resmî ilişki ağları kişinin ilmî ilerleyişinde belirleyici role sahipti.<sup>17</sup>

Memlûk toplumunda sosyal dönüşümün mekânsal dinamikleri üzerine çalışan araştırmacılar daha ziyade çalışmalarını arkeolojik ve mimari yapılar üzerinden sürdürmüşlerdir. Bu araştırmacılara göre mekânsal organizasyonun zaman içindeki değişen kalıpları, Memlûk toplumunda medreselerin işlevsel dinamikleri

16 Sübkî, *Muîdü'n-niâm ve mübîdü'n-nikâm* (Beyrut: Müessesetü'l-Kütübi's-Sekâfiyye, 1986), 78-79; Kalkaşendî, *Subhü'l-a'sâ fi sinaâti'l-inşâ*, thk. M. Hüseyin Şemseddin (Beyrut: Dârü'l-Kütübi'l-İlmiyye, 1987), 4, 39. Memlûk dönemi kaynakları belli bir medresede bir mansıba tayin konusunda çok net bir pratik aktarmamaktadır. Genel kural olarak Sübkî ve Kalkaşendî gibi müellifler medresede bir mansıba atama hakkının o medresenin nâzırına ait olduğunu kaydederken dönemin kaynaklarında pratikte buna aykırı pek çok örnek bulmak mümkündür. Mesela Memlûk sultanlarının defaatle bu atamalara müdahalelerine dair pek çok örnek bulunabilir. Dönemin medrese mansıplarına atamalarda bir problem olması durumunda öncelikle kâdılkudâta başvurulurdu. Ancak sonrasında durumun sultana şikâyet edilmesine kadar vardığı örnekler söz konusudur. Kimi durumlarda herhangi bir şikâyet olmadan dahi kâdılkudât ve sultanın atamalara müdahale ettiği ve hatta artık belli medreselerin mansıplarına tayinde söz sahibi olarak görülmeleri de mümkün olurdu. Bu nedenle medrese mansıplarına tayinde belli bir kimsenin otoritesinden tam olarak bahsetmemiz mümkün görünmemektedir. Bununla birlikte özellikle sultan tarafından yapılan atamalarda sultanın yakınında bulunan bir âlimin de oldukça etkili olduğu birden fazla örnek mevcuttur. Benzer şekilde dönemin tarih ve tabakat eserleri medresenin nâzırı yahut dönemin kâdılkudâtı tarafından bir medreseye yapılan atamalara ulemâ tarafından karşı çıkıldığı ve neticede bu mansıba yapılan atamanın, itiraz eden ulemânın görüşü lehine sonuçlandığına dair pek çok örnek sunmaktadır. Bu hususta muahhar araştırmacılardan George Makdisi, Nizamiyye Medresesi üzerine hazırladığı araştırmasında daha ziyade Memlûk dönemi kaynaklarını kullanmakta ve medreselerde mansıba atanma noktasında nâzırın söz sahibi olduğunu daha net bir üslupla kaydetmektedir. Ancak Memlûkler dönemi medrese mansıplarına tayin meselesi Makdisi'nin belirttiği kadar açık ve net bir pratiğe sahip olmamıştır. Medrese mansıplarına atamalar hakkında bkz. Makdisi, *The Rise of College*, 47-48.

17 Sehâvî, *ed-Dav'ü'l-lâmi'*, II, 59, IV, 65-68, VII, 27-28, VIII, 127-128.



hakkında bilgi vermektedir. Zira Memlûk Kahiresinde karşımıza çıkan ilk medrese örnekleri ile zaman içerisinde ortaya konan medrese yapıları arasında yapısal anlamda olduğu kadar işlevsel olarak da farklılıklar bulunmaktadır.<sup>18</sup> Memlûklerin erken dönemlerinde inşa edilen medrese yapıları dört mezhebin eğitime tahsis edilmekle birlikte daha sonraki dönemlerde bu yapılara eklenen hankah, türbe, camii, kütüphane, mektebü'l-eytâm yahut sebil ve bîmâristan kısımları, Memlûkler döneminde medrese kurumunun hem yapısal hem de işlevsel olarak gelişimini gözler önüne sermektedir.<sup>19</sup> Mekânsal organizasyonun değişen kalıplarının bize sunduğu diğer bir bilgi ise Memlûk Kahiresinde inşa edilen hankah ve camii gibi yapıların da işlevsel olarak zaman içinde dönüşüme uğradıkları yönündedir. Zira erken Memlûk Kahiresinde karşımıza çıkan hankahların zaman içinde karakterleri işlevsel olarak güç kazanmış ve yüksek öğretimin tedris edildiği medrese kurumuna benzer ilmî faaliyetlerin yürütüldüğü mekânlar haline dönüşmüştür.<sup>20</sup> Bu noktada dönemin tarih ve tabakat eserlerinde kimi zaman medrese kimi zaman cami yahut hankah ya da türbe olarak ismi geçen mekânların yüksek öğretimin yapıldığı entelektüel faaliyetlere ev sahipliği yapması dikkatten kaçırılmamalıdır.<sup>21</sup>

### **Kültürel Sermaye Elde Etmede Güç ve Rekabet: Sultan Kalavun Medresesi**

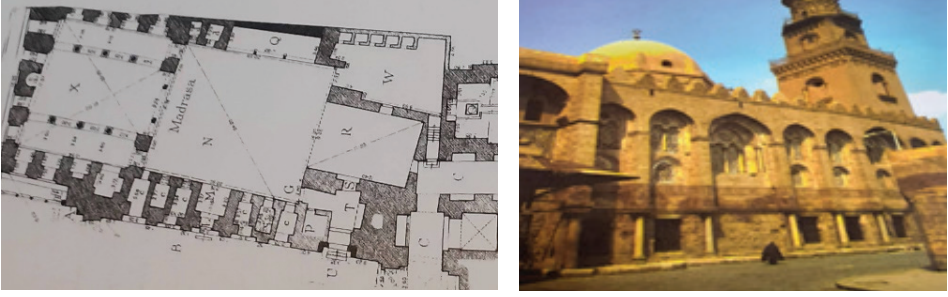
684/1285'te Sultan Mansur Kalavun tarafından kurulan Kalavun Medresesi Kahire'nin ilk külliye şeklinde tasarlanmış medrese modeli olup camii, medrese, bîmâristan, türbe, sebil, kütüphane ve mektebü'l-eytâm kısımlarına sahiptir. Yüksek öğretim faaliyetlerinin sürdürüldüğü medrese dört eyvanlı olup her mezhebe müstakil bir eyvan ayrılmıştır.

18 Doris Behrens Abouseif, "Change in Function and Form of Mamluk Religious Institutions", *Annales Islamologiques* 21(1985): 73-93.

19 Behrens, "Change in Function and Form of Mamluk Religious Institutions", 73-93.

20 Behrens, "Change in Function and Form of Mamluk Religious Institutions", 73-93; Haarmann, "Arabic in speech, Turkish in lineage: Mamluks and their sons in the intellectual life of fourteenth century Egypt and Syria", 81-114.

21 Makrîzî, *el-Hitat*, I, 375-8.

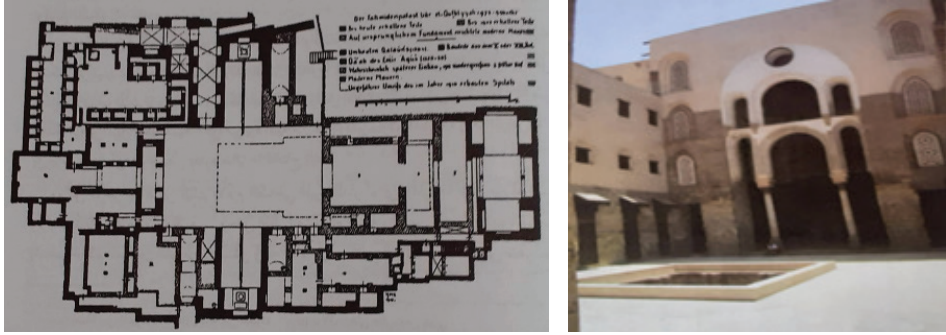


Şekil 3. Sultan Kalavun Medresesi Bkz. Makrizî, *Hutat*, IV/II, 517, 518.

Memlûk Kahiresinde daha ziyade sultanlar tarafından inşa edilen medreselerde dört Sünnî mezhebe ayrı bölümlerin tahsis edilmesi ve bu birimlerde kendi mezheplerine uygun derslerin icra edilmesi bu medreseleri inşa eden siyasî elitin her bir mezhebin toplumsal zemininde kabul görmesini temin etmekteydi. Sultan Kalavun Medresesi, dönemin en görkemli medreselerinden biri olup bu medresede meşhur Hanbelî âlim Yusuf el-Bağdâdî ve Şeref el-Metbûlî fıkıh müderrisliği mansıplarına sahipti. Hanbelî mezhebi mensuplarının sıklıkla devam ettikleri ders halkalarına ev sahipliği yapan Kalavun Medresesi'nde Şâfiî talebenin kalması için de özel mekânlar tahsis edilmişti. Nasrallah b. Abdurrahman gibi hikmet, felsefe, tasavvuf, Arapça ve hüsnühat alanlarında iyi bir eğitim aldıktan sonra 800/1398'lerde Kahire'ye gelen kimi isimler buranın bîmâristanında maaşlı olarak çalışabiliyordu.<sup>22</sup> Şâfiî fakihî Bahâeddin Sübkî on yedi yıl bu medresede fıkıh dersi vermişti. 819/1421 yılında bu medresede dünyaya gelen Yusuf el-Bağdâdî Kur'an-ı Kerim, Takiyyüddin el-Cemmâilî'nin Umdetü'l-Ahkâm'ı, Ebü'l-Kâsım el-Hırakî'nin Muhtasar'ı ve İbn Mâlik'in Elfiyye'sini ezberlemiş sonra da bunları İbn Hacer'e arz etmişti. Ardından Sahîh-i Buhârî ve Sahîh-i Müslim'i semâ eden Yusuf el-Bağdâdî, medresede ders veren babası ve bir grup âlimden tedris ve iftâ icâzeti aldı. Dönemin Şâfiî kadılıkudâtı İbn Hacer, Hanbelî mezhebine mensup olan Yusuf'a ders okutma izni verdi. Babasından sonra Kalavun Medresesi'nde fıkıh dersleri veren Yusuf el-Bağdâdî, İzzeddin el-Bağdâdî'den sonra onun görevlerini de devr almış, dönemin ileri gelen kadıları ve âyânı onun verdiği çeşitli derslere katılmıştı. Benzer şekilde Hanbelî fakihî ve Mısır kâdılıkudâtı olan İbn Nasrallah da Kalavun Medresesi'nde Hanbelî fıkıhı okutmaktaydı.<sup>23</sup>

22 Muhammed M. Emin, *Evkâf ve'l-hayâtü'l-ictimaiyye fi Mısır 1250-1517/648-923* (Kahire, 1980), 254, 363, 370. İbn Habib el-Halebî (ö. 779/1377), *Tezkiretü'n-nebih fi eyyâmi'l-mansur ve benih*, thk. M. M. Emin. (Kahire: Darü'l-Küttüb, 1976-1986), I, 295-396; Linda S. Northrup, "Qalawun's Patronage of the Medical Science in Thirteenth-Century Egypt", 119-140.

23 Şehâvî, *ed-Dav'ü'l-lâmi*, VI, 16; X, 198-199.



Şekil 4. Sultan Mansur Kalavun Bîmâristanı. Makrizî, *Hitat*, IV/II, 521, 695.

Sultan Mansur Kalavun Medresesi'nin bir bölümünü bîmâristan kısmı oluştururdu. Teorik ve pratik anlamda tıp eğitimi verilen bîmâristanın bünyesinde dört eyvan bulunmaktaydı.<sup>24</sup> İbnü'n-Nefîs'in kitaplarını bu bîmâristanın kütüphanesine vakfettiği bilinmekteydi. Bîmâristan'ın hafız-ı kütübü aylık 40 dirhem maaş alırken bir de yardımcısı bulunurdu. Kalavun Bîmâristanı'nda görev yapan kimseler ve buralarda kalan ilim talebeleri düzenli olarak doktor kontrolünden geçerd. Bîmâristan'ın vakfiyesinde bu hastanede tedavi gören bir kimse ölürse defin işlerini Kalavun Bîmâristanı'nın üstleneceği kayıtlıydı. Bu kişinin kefenlenmesi, guslü ve defin işleri için gerekli harcama Kalavun Bîmâristanı tarafından yapılırd. Şayet hasta burada tedavi gördükten sonra ailesinin yanındayken ölürse yine bu kişinin cenaze ve defin işleri Kalavun Bîmâristanı'na aitti. Vakfiyesinde Kalavun Bîmâristan'ında Yahudi yahut Hristiyan bir kimsenin bu kurumda doktor yahut görevli olarak çalışabileceği, ancak kurumun idaresi işinin/nezâretinin onlara emanet edilmemesi gerektiği belirtilmekteydi.<sup>25</sup>

Makrîzî, Kemaleddin İbnü'l-Adîm'in Kalavun Medresesi'nde sahip olduğu mansıbını oğluna bırakması noktasındaki bilgileri aktarmaktadır. Bu mansıbını küçük yaştaki oğluna devreden Kemaleddin'in bu prestijli yüksek öğretim kurumundaki mansıbını henüz ona ehil olmayan oğluna bırakması oldukça büyük çatışma ve tartışmalara yol açmıştı. Böylesine bir kurumdaki mansıp için kendi aralarında rekabete giren ulemâ bu makamın gerektirdiği vasıfları kendinde toplamayan birine verilmesinden büyük rahatsızlık duydular.<sup>26</sup> Konu ile alakalı olarak Memlûkler döneminde mansıpların babadan oğula geçişine dair tabakat eserleri pek çok örnek barındırırılar. Aynı şekilde dönemin ileri gelen yüksek öğretim kurumlarındaki bir müderrisin sahip olduğu mansıbını kendi öğrencileri arasından birine kendi inisiyafi

24 Makrîzî, *el-Hitat*, I, 513-516; İbn Habîb, *Tezkiretü'n-nebih*, II, 331-448; Ayrıca Kalavun Medresesi hakkında bkz. Emin, *Evkâf*, s. 158-159, 161-162, 165, 167, 170-172.

25 Emin, *el-Evkâf*, 161-212.

26 Makrîzî, *es-Sülûk*, IV, 74; Sehâvî, *ed-Dav'ü'l-lâmi'*, VI, 65-66.

ile vermesine dair de çeşitli örnekler aktarırlar. Bu noktada medrese kurumundaki mansıplara teoride sultan yahut o medresenin nâzırı atama yaparken uygulamada o mansıba sahip olan müderrisin atamasının daha yaygın olduğu görülmektedir. Dönemin tarih ve tabakat eserleri bazı müderrislerin medreselerde sahip oldukları makamlarını oğullarına, dostlarına yahut talebelerine bırakabildikleri noktasında dönemin Kahiresine dair pek çok örnek sunarlar. Bu kaynaklar sivil elit arası rekabet ve güç ilişkilerini bizlere aktarıırken siyasî elit ile sivil elit arası himaye ilişkilerini de gözler önüne sermektedir.<sup>27</sup>

Memlûk Kahiresinde medrese ve yüksek öğretim sisteminde mansıbı bulunan bir müderris diğer pek çok yüksek öğretim kurumunda da çeşitli mansıpları kendinde toplayabiliyordu. Farklı yüksek öğretim kurumlarında birden fazla mansıba sahip olan bu kişiler ellerinde bulunan mansıpları kimi zaman para ile satarak yahut belli bir talebesi, tanıdık yahut akrabasını önceleyerek devredebiliyordu. Ancak bu uygulama suistimale açık bir yapı ortaya çıkarmaktaydı. Kimi zaman ileri gelen bu yüksek öğretim kurumundaki mansıba birden fazla talep oluyor ve mansıbın sahibi olan müderris, mansıbını talipleri arasında paylaşıyordu. Bu durum belli bir medresedeki mansıp için ulemâ arasında meydana gelen rekabetin neticesi olarak çeşitli emir ve atabekleri aracı kılan yahut onlara rüşvet vererek mansıbı almaya çalışan örneklerle kadar varabiliyordu. Ulemânın belli medreselerde sahip oldukları mansıplar, toplumsal anlamda bir makama karşılık gelirken siyasîlerle tesis ettiği ilişkiler sayesinde toplumsal anlamda ilerlemeye olanaklar sunan bir himaye sistemini de beraberinde getirmekteydi.<sup>28</sup> Makrîzî, İbn Hacer ve Sehâvî gibi dönemin tarih ve tabakat müellifleri birden fazla hocalık makamını elinde bulundurma uygulamasının neticesi olarak kimi zaman bu mansıpları oğullarına yahut talebelerine bırakan pek çok örneğe yer verirler.<sup>29</sup>

Memlûk Kahiresinde yüksek öğretimi destekleyen medrese yapılarında mansıp elde edebilmek talebinde olanlar hâmilik sistemi içinde çeşitli makamlara gelebilme imkânı buluyordu. Bu hâmi kimi zaman siyasî elite mensup bir emir vb. olabildiği gibi kimi zaman da sivil elitten ileri gelen bir âlim olabiliyordu. Medreselerin mansıplarının sınırlı sayıda olması ve buna mukabil ulemânın sayısının, mansıp miktarının kat be kat üstünde olması müderrislik mansıbının altında birtakım ara

27 Sehâvî, *ed-Dav'ü'l-lâmi*, IV, 29.

28 Makrîzî, *el-Hitat*, VI, 207. Ayrıca bkz. Ahmed Abdürrezzak, *el-Bezî ve'l-bertâle: zamânü selâtini'l-memâlik* (Kahire, 1979).

29 Makrîzî, *Süluk*, IV, 74; İbn Hacer, *İnbâü'l-ğumr bi ebnai'l-umr fi'l-târih* (Beyrut, 1986), VIII, 339-340; Sehâvî, *ed-Dav'ü'l-lâmi*, I, 227-231, 235; II, 80, IV, 150-152, V, 230; Sehâvî, *el-Cevâhir ve'd-düer fi tercemeti Şeyhü'l-İslâm İbn Hacer*, thk. Hamid Abdülmedic, Taha ez-Zeynî, (Kahire: Vizâretü'l-Evkâf, 1986) I, 64-78; Anne F. Broadbridge, "Academic Rivalry and the Patronage System in Fifteenth-Century Egypt: al-Aynî, al-Maqrîzî, and Ibn Hajar al-Asqalani", *Mamluk Studies Review*, 1999, 3/85-107.

mansıpların ortaya çıkmasına sebebiyet veriyordu. Bu durum Kahire medreselerinde görev yapan ulemânın kimi zaman kendi mansıbını yerine getirmek üzere yardımcı yahut vekil anlamında bu göreve birtakım “muîd” yahut “nâib”ler tayin etmesine yol açıyordu. Bu ara mansıplar bir yandan ulemânın ders halkasında öne çıkan talebelerin akademik çevreye dahil olmasını temin ederken diğer yandan sınırlı sayıdaki mansıbın karşılayamadığı istihdam imkânını artırmaktaydı.<sup>30</sup> Özellikle şehrin prestijli medreselerinde bir müderrislik mansıbına sahip olmak siyasî elite irtibatı sağlayan ve toplumsal alanda ulemânın itibarını artıran bir anlama sahipti. Hal böyle olunca medresede bir mansıba sahip olmak için birbiriyle mücadele ve rekabet eden çok sayıda kişi ortaya çıkıyordu. Meşhur bir müderrisin naibi olmak yahut dönemin ileri gelen kâdılkudâtına mülâzım olmak ilerleyen dönemlerde daha prestijli mevkilere gelmenin bir garantisini oluşturabilirdi. Bu noktada siyasî elitin ulemâyı himayesi gibi ileri gelen ulemânın da talebelerini belli müderrislik mansıplarına yahut çeşitli prestijli mansıplara gelme noktasında himaye ettikleri pek çok örnek dönemin tarih ve tabakat müellifleri tarafından bizzat aktarılmaktadır.<sup>31</sup>

Dönemin hemen hemen bütün tabakat eserleri Memlûk Kahiresinde bir medresenin mansıbına tayin edilme noktasında hiçbir ferdin tek başına etkin ve mutlak yetki sahibi olmadığını açık bir şekilde ortaya koyarlar. Kahire medreselerinden birinde bir müderrislik mansıbına tayinde yetkinin kimde olduğu konusunda tabakat kayıtları çok farklı saikleri bir arada zikretmektedir. Medreselerin nâzırının görünüşte atamalardan sorumlu olduğu kaydedilir. Ancak pratikte başka bireyler, kâdırlar ve

30 Sehâvî, *ed-Dav'ü'l-lâmi*, IV, 175-180; İbn Tağrıberdî, *el-Menhel*, I, 335.

31 Memlûk ilmî pratiklerinde bir hocaya mülâzım olmak Osmanlılardan farklı bir kullanım ve uygulama alanına sahiptir. Tarih ve tabakat eserlerinde “mülâzım olma” olarak kullanılan tabir oldukça teknik bir tanım olarak karşımıza çıkmaktadır. Ancak Osmanlı dönemindeki mülâzemet sisteminden biraz farklı hal arzeder. Burada talebe hocasına bir süre gidip geldikten ve kendisinden çeşitli metinleri okuduktan sonra hocasının özel ders halkasına dahil edilir. Bir nevi ihtisas öğrencileri arasına kabul alır. Ardından bazen on bazen yirmi yıllık bir eğitime tabii olur. Kimi başarılı öğrenciler aynı anda birden fazla hocaya mülâzemet ederler. Bu eğitimin neticesinde alanında mütehassıs bir âlim olarak kabul görür ve daha ziyade hocasının tavsiyesi üzerine önemli bir mansıba tayin edilir. Ancak Memlûklerdeki bu uygulama Osmanlılardaki mülâzemet sisteminde olduğu gibi kurumsal bir yapıya sahip değildir. Bkz. İbn Hacer, *İnbâü'l-ğumr*, V, 172; Sehâvî, *ed-Dav'ü'l-lâmi*, I, 228-229, 251-252, II, 11, 37, 81, 108, III, 115, 177, 265, IV, 38, 120, 172, 280, 282, 331. Makrîzî, *es-Süluk*, IV, 74; İbn Hacer, *İnbâü'l-ğumr bi ebna'i'l-umr fi'l-târih* (Beyrut, 1986), VIII, 339-340; Sehâvî, *ed-Dav'ü'l-lâmi*, I, 227-231, 235; II, 80, IV, 150-152, V, 230, VI, 302, VII, 5-8, VIII, 127-132. George Makdisi bu pratiği “suhbe” olarak isimlendirirken Sehâvî, dönemin ilmî pratiklerini tasvir ettiği eseri *ed-Dav'ü'l-lâmi*’inde “lâzeme” ve “mülâzım olma” fiilini tercih etmektedir. Makdisi, *The Rise of College*, 128-129.



özellikle de sultanın bu itibarlı medreselerin müderrislik mansıplarına atamalarda tanımlanmamış bir nüfuza sahip olduklarını söylemek mümkündür.<sup>32</sup>

Kahire medreselerinde müderrislik mansıbını elinde tutan âlim, yerine geçecek halefi kendisi seçebilir ve bu mansıp için ayrılmış maaşın bir kısmını o kişiye tahsis edebilirdi. Yukarıda belirttiğimiz üzere bu uygulama suistimale açık bir yapıya sahipti. Memlûk Kahire medreselerinde birkaç mansıbı elinde tutan ileri gelen bir âlim, ders vermediği yahut yetişemediği mansıplara vekillerini gönderir ve bu şekilde bu mansıba dair görevini yerine getirmiş olurdu. Bu durum Kahire medrese yapılarındaki yüksek öğretimin işleyişinde oldukça yaygın bir uygulamaydı. İbn Cemâa ile Kalavun Medresesi'nin nâzırı olan Sencer el-Câvelî arasında meydana gelen hadis müderrisliği mansıbına medrese nâzırı tarafından tayin edilen Ahmed el-'Ascedî hakkında büyük bir tartışma meydana gelmişti. Meselenin Sultan Nasır b. Muhammed Kalavun'a kadar götürülmesi üzerine sultan, tartışmaya dahil olan kâdı ve ulemâyı huzuruna çağırırdı. Sultanın huzurunda yapılan bu mahkemeye medresenin öğrencileri de katıldılar. Dönemin Hanefî kâdı kudâtının, Ahmed el-'Ascedî hakkında olumlu kanaatlerini bildirmesi üzerine karşı tarafta yer alan İzzeddin İbn Cemâa, onun Fatiha suresinde dahi pek çok hatasının olabileceğini dile getirdi. Bunun üzerine medresenin nâzırı, Ahmed el-'Ascedî'nin ehliyet sahibi bir âlim olduğuna dair Hanefî kâdının kaydını delil gösterdi. Bunun karşısında İzzeddin İbn Cemâa kendisi hakkında tutulan bu kaydın bir kimsenin âlim yahut cahil olduğunu ortaya koymaya yeterli olmadığı konusunda sultanı ikna etti. Tartışmanın neticesinde sultan, Ahmed el-'Ascedî'nin bu medreseye hadis müderrisi olarak tayin edilmesini yasakladı. Bununla birlikte İbn Hacer, Ebü'l-Bekâ es-Sübki gibi âlimlerin Ahmed el-'Ascedî'nin ilmine şahitlik ettiklerini, bu muhalefetin ise onun içki konusundaki fikirlerinden kaynaklandığını belirtmektedir.<sup>33</sup>

Yukarıdaki örnekten de anlaşıldığı üzere bir medresede vakfiyesine uygun olarak mansıplara atama yapılmaması durumunda meseleye vakfın nâzırı yahut sultanın müdahale ettiği görülmekteydi. Kimi zaman da belli bir medresenin hocası ile diğer bir medrese hocası arası bir münakaşanın sultana taşınması, duruma siyasî idarenin müdahalesi ile son bulabilmekteydi. Mansıbını kötüye kullanan kişilerin görevlerinden azl edilmeleri, bir anlamda mansıp sahiplerinin o görevde sürekli kalamayacaklarını ve görevi istismar etmeleri durumunda kendilerine verilen

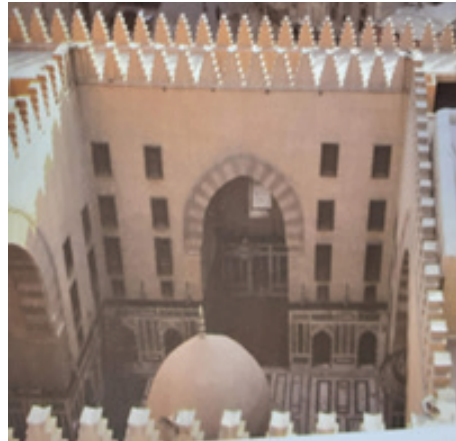
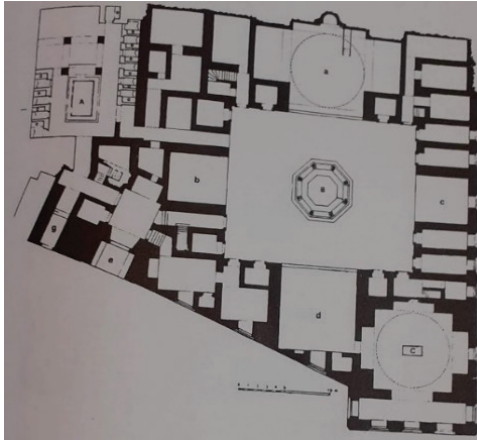
32 Makrizî, *el-Hitat*, II, 378-382; Sehâvî, *ed-Dav'ü'l-lâmi'*, X, 198-199; Emin, *el-Evkâf*, 238-240. Ayrıca bkz. İbn Habib, *Tezkiretü'n-nebih*, I, 295-396, II, 331-448, III, 339-449; Haarmann, "Arabic in speech, Turkish in lineage: Mamluks and their sons in the intellectual life of fourteenth century Egypt and Syria", 81-114.

33 Makrizî, *es-Süluk*, II, 449; İbn Hacer, *ed-Dürerü'l-kâmine fî a'yâni'l-mîeti's-sâmine*, (Beyrut: Darü'l-Cil, 1993) I, 318-320.

yetki ve sorumlulukların belli bir denetimden geçerek geri alınabileceğini ifade etmekteydi.<sup>34</sup> Anlaşıldığı üzere medresedeki bir mansıba tayin edilmek çok farklı saikleri beraberinde getirmekteydi. İbn Kâdı Şühbe Tabakat’ında Abdurrahman el-Fareskûrî’nin hastalanması üzerine Kalavun Medresesi’ndeki mansıbı noktasında kendisine gelen talepleri reddettiği ve bu tavrının dönemin yaygın olan kültürel pratiklere aykırı bulunduğuna dikkatleri çeker.<sup>35</sup> Sehâvî ise tabakatında, İbn Hacer’in Kalavun Medresesi’ndeki hadis müderrisliği mansıbını, öğrencisini yetiştirmek amacıyla Bedreddin ibnü’l-Emâne’ye kasdi olarak bıraktığını kaydeder.<sup>36</sup>

### **Bilginin Aktarımında Süreklilik ve Dönüşüm: Emir Sarıgatmış Medresesi**

Memlükler döneminin en etkin emirlerinden olan Emir Sargatmış tarafından 757/1356 tarihinde İbn Tolun Camii yanında inşa edilen Sargatmışiyye Medresesi<sup>37</sup> bugün Sargatmış Camii olarak bilinmektedir. Emir Sarıgatmış’ın kendi döneminde sultan kadar yüksek bir nüfuza sahip olduğu, dindar, ilme önem veren ancak katı bir mizaca sahip olduğu aktarılır. Sargatmışiyye Medresesi’nde Hanefî fikhında eğitim yapılmakla birlikte diğer mezheplere mensup ulemânın bu medresede hadis, kıraat, tefsir gibi dersler verdiği bilinmektedir.



Şekil 5. Emir Sarıgatmış Medresesi. Bkz. Makrizî, *Hitat*, IV/II, 650, 652.

Memlük Kahiresinde medrese yapıları kimi zaman belli bir yahut iki mezhebe ya da bânisinin maddi kaynaklarıyla orantılı olarak dört mezhebe tahsis edildiği

34 İbn Hacer, *İnbaü'l-ğumr*, VIII, 95, VIII, 115-116; Sehâvî, *ed-Dav'ü'l-lâmi*, IV, 98-100, VI, 109-110; Broadbridge, “Academic Rivalry and the Patronage System in Fifteenth Century Egypt: al-'Ayni al-Maqrizi and Ibn Hajar al-Asqalani, 85-109.

35 İbn Kâdı Şühbe, Takıyyüddin (ö. 851/1447), *Tabakatü's-şafiiyye*, thk. Hafız Abdülhalim Han (Beyrut: Âlemü'l-Kütüb, 1987), IV, 27.

36 Sehâvî, *ed-Dav'ü'l-lâmi*, II, 37-39, 187.

37 Makrizî, *el-Hitat*, I, 655-656.

görülürdü. Böyle bir durumda bu medreselerin kimine dört mezhep mensupları giderken kimine bir yahut iki mezhebe mensup kimselerin devam edebilirdi. Sosyal pratiğin bu şekilde seyrettiği Memlûk topraklarında siyasî elitin daha ziyade Hanefî mezhebine mensup olması dolayısıyla çeşitli medreselerde Hanefilere daha ayrıcalıklı pozisyonların tahsis edildiğini tespit etmek de mümkündür.<sup>38</sup> Kendi içinde çok zengin örnekleri barındıran dönemin tabakat eserleri durumun bu kadar da net olmadığını açıklıkla ortaya koyarlar.<sup>39</sup> Emir Sarıgatmış inşa ettiği bu medreseye pek çok vakıflar bağlamış ve medresesi bünyesinde Hanefî mezhebine ayrıcalıklı bir pozisyon vermişti. Bu medresede Hanefî müderrisi en yüksek maaşı alır, Hanefî talebe de en yüksek bursu elde ederdi. Medresenin sağladığı çeşitli ilim dallarındaki müderrislik mansıpları için tahsis ettiği maaşın diğer medreselere göre oldukça yüksek olması bu medresedeki mansıplar üzerinde büyük bir rekabet ve mücadele ortamının oluşmasına sebep olurdu.

Bu medreseye tahsis edilen vakıfların Hanefî mezhebi mensuplarını ayrıcalıklı olarak himaye etmesine karşın dönemin Kahiresinin toplumsal şartlarına uygun olarak medrese bünyesinde icra edilen hadis, tefsir, kıraat gibi derslere diğer mezheplere mensup pek çok ileri gelen âlimin müderris olarak tayin edildiği görülmekteydi. Bu durum Memlûk Kahiresinde toplumsal yapıdaki çeşitliliğin ve ileri gelen ulemânın yüksek öğretim kurumlarını dönüştürücü etkisi olarak kabul edilebilir. Eğitim kurumlarındaki ilmî pratiğin bu şekilde işleminde ise medreselerin baş müderrislerinin büyük etkisi olduğu düşünülmektedir.

Memlûk Kahire medreselerinde vakıf sahiplerine bırakılan işlenecek derslerin tercihi durumu aynı zamanda medrese yahut diğer eğitim kurumları arası farklılığı da beraberinde getiren bir unsurdu. Kahire'ye ilim tedrisi için dışarıdan gelen öğrencilerin daha ziyade kalacak yer bulmasına yönelik mekânlara sahip olan medreseler, verilen eğitimi düzenli olarak takip eden öğrencilere burs imkânı sunmaktaydı. Anlaşıldığı üzere belli bir medresede eğitim görmek daha ziyade o medresede kalacak yer ve burs imkânı bulmakla yakından ilişkiliydi. Bununla birlikte Kahire'de bir medresede ikamet eden öğrencilerin sıklıkla çeşitli resmî ve

38 Mesela Şeyhûniyye, Barbarsiyye, Eşrefiyye, Sargatmışiyye ve Berkûkiyye Medreselerinde Hanefî müderris aynı zamanda bu kurumun şeyhü'ş-şüyûhu olarak tayin edilirdi. Bu nedenle daha büyük bir maddi gelirin elde edildiği, daha prestijli bir konuma karşılık gelirdi. Bkz. Leonor Fernandes, "Mamluk Politics and Education: The Evidence from Two Fourteenth Century Waqfiyya", *Annales Islâmologiques*, 23(1987), 91; Ali Abdüllatif İbrahim, "Nassan Cedidan min Vesikati'l-Emir Sargatmış", (Kahire: *Camiatü'l-Kahire Mecelletü Külliyyeti'l-Adab* 27, 1965), 147.

39 Makrîzî, *el-Hitat*, II, 378-382; Schâvî, *ed-Dav'ü'l-lâmi*, X, 198-199; Yaacov Lev, "Symbiotic Relations: Ulama and the Mamluk Sultans", *Mamluk Studies Review* 1/13(2009): 1-26; Little, "Notes on Mamluk Madrasas", 9-20.

gayri resmî mekânlarda verilen derslere katıldığı ve dönemin ileri gelen ulemâsından çeşitli dersler aldığı görülürdü.<sup>40</sup>

Memlûk Kahiresinde bir talebenin yüksek öğretim faaliyetlerini sürdürebilmesi için belli bir hocanın herhangi bir dersine katılabilmesinin en önemli kriteri o dersin hocasından aldığı izne dayanmaktaydı. Derse düzenli olarak katılımı özel görevliler tarafından takip edilen öğrencinin dersin nihayetinde, aldığı icâzeti, bu dersten mezun olduğu anlamına gelmekteydi. Burada hocanın yahut öğrencinin mezhebine göre hareket edilmeden hocanın öğrenciyi kabulü ve nihayetinde dersinden geçtiğine dair kendisine verdiği icâzet belgesi öne çıkardı. Kimi zaman bir mezhebe mensup hocanın ders halkasından icâzet alarak çeşitli mekânlarda kendi mensubu olmadığı bu mezhebin mansıplarına atanan, bu mansıp için gerekli icâzet belgesi ve yeterliliğe sahip öğrenciler de olabilirdi. Bu durum belki de Memlûk Kahiresine mahsus bir ayrıcalığa işaret etmekteydi.<sup>41</sup>

Memlûk medreselerinde hangi derslerin okutulacağı hususu birtakım problemleri beraberinde getirmekteydi. Medresenin vakfiyesinde belirtilen derslerin okutulduğu düşünülen yüksek öğretim kurumlarının dört mezhep yahut belli bir ya da iki mezhep için tahsis edilmesi durumunda dahi medresenin baş müderrisi olan âlimin uygun gördüğü derslerin müfredâta dahil edildiği görülürdü. Bu durum kimi zaman belli bir yahut iki mezhebin eğitime tahsis edilmiş medrese yapılarında zaruri olarak haftada asgarî bir saat için o derslerin okutulması ve bundan sonraki zaman dilimlerinde belki de diğer mezhep fıkıhlarının ve diğer ilim dallarının daha fazla okutulmasını bile uygulamada karşımıza çıkarabilecekti.<sup>42</sup> Bu noktada nâzırın yahut siyasî elitin müdahalesi, kurumun vakfiyeye aykırı davranması yani vakfiyedeki asgarî şartı yerine getirmemesi yahut medresede okutulacak derslerin müderrislik mansıplarına atamalarda bir kargaşanın çıkması durumunda söz konusu olmaktadır. Bu anlamda medreselerden mansıp elde edebilmek farklı sosyal gruplar arası tam bir mücadele ve rekabet ortamını ortaya çıkarmaktaydı.<sup>43</sup>

Aslen Farablı Hanefî bir fakih olan İtkânî (ö. 758/1357) Şam'dan Kahire'ye zorunlu gelişinin ardından Emir Sargatmış tarafından sadece Hidâye'yi okutması şartıyla medresesine fıkıh müderrisi olarak tayin edildi. Tilimsan'da doğduğu

40 Berkey, *The Transmission of Knowledge in Medieval Cairo*, 26.

41 Kalkaşendî, *Subhü 'l-a'şâ*, XIV, 364-377; Ayrıca bkz. M. Garaibeh, "Brokerage and Interpersonal Relationship in Scholarly Networks Ibn Hajar al-Asqalani and His Early Academic Career", *In Everything is on the Move: The Mamluk Empire as a Node in (Trans)Regional Networks*, ed. Stephan Connermann, Göttingen: Bonn Univ. Press. 2014, s. 223-268.

42 Berkey, *The Transmission of Knowledge in Medieval Cairo*, s. 86-127.

43 Bir medresenin belli bir mezhep için verdiği vakıf tarafından tevdi edilen mansıptan yararlanmak için mezhep değiştirenlerin olması hakkında bkz. Makrîzî, *el-Hiit*, II, 269.

bilinen Mâlikî âlim İbn Merzûk el-Hatîb (ö. 781/1379) ise el-Melikü'l-Eşref Şaban tarafından bu medreseye hadis müderrisi olarak tayin edilmişti.<sup>44</sup> Dönemin meşhur Mâlikî fakih ve tarih âlimi İbn Haldûn 791/1389 yılında hac farızasını eda ettikten sonra tekrar Kahire'ye gelişinin ardından Sargatmışiyye Medresesi'nde hadis müderrisi olarak görev yapmaya başladı.<sup>45</sup> İzzeddin İbn Cemâa'nın talebesi olan Cemâleddin el-Malatî ise Mısır Hanefî kadısı olmakla birlikte 800/1398 tarihinde bu medresede müderrislik mansıbına tayin edildi.<sup>46</sup> Dönemin meşhur Şâfîî âlimi Sehâvî de Sargatmışiyye Medresesi'nde hadis müderrisliği mansıbına sahip olup kurduğu çeşitli imlâ meclislerinde ilmî faaliyetlerini sürdürmekteydi. İbn Arabşâh'ın oğlu Tâceddin babasıyla Kahire'ye gelmesinin ardından 886/1481 tarihinde Sargatmışiyye Medresesi'nde göreve başlamış ve vefatına (ö. 901/1496) kadar bu medresede Hanefî fikhî müderrisliği mansıbını elinde tutmuştu. Dönemin ileri gelen ulemâ ve kâdilkudât ailesine mensup olan Seriyüddin İbnü'ş-Şihne ise bu medresede muîd mansıbına sahipti.<sup>47</sup> Medresenin vakfiyesinde açık bir şekilde uzaktan eğitim için gelmiş Hanefî talebeye vakfedildiği kayıtlı olmakla birlikte tabakat kayıtları hemen her mezhepten ileri gelen âlimin burada hadis müderrisliği mansıbına büyük teveccüh ettiğini gösterir. Sehâvî ise bu medresenin nâzırının ilginç bir şekilde Şâfîî bir âlim olan Muhammed İbn Akbâî olduğunu kaydeder.<sup>48</sup>

Sargatmışiyye Medresesi'nde öğrencilerin medresede ikameti beklenir ve kendilerine vakıf gelirlerinden maaş verilirdi. Vakfiyesinde müderrisin seçeceği 60 öğrenciden altısının medrese dışında ikametine izin verilmesi öğrenciler arasından evlenecek olanların da ilmî faaliyetlerini sürdürmelerine olanak tanımaktaydı. Sargatmışiyye Medresesi'nde Hanefî müderris kible yönündeki eyvanda ders mekânına sahipken bu ders için görevlendirilen muîd ve talebeler de onun etrafında yer alırdı. Dersin öncesinde Kur'an-ı Kerim'den bir fasıl okunur ve vâkıfın ve zürriyetinin ruhlarına hediye edilirdi. Ardından muîdler tarafından üç fikhî dersi icra edilirdi. Her muîd bir dersi icra etmekle görevliydi. Bu derslerin her birinde hangi metnin okutulacağına dersin müderrisi karar verirdi. Ardından müderris okunan metinle alakalı müşkil olan hususları yahut talebelerin sorularını cevaplandırırdı. Muîdlerin her biri derse müderristen önce gelir ve müderris gittikten sonra da öğrencilere ders hakkında rehberlik etmeye devam ederdi. Böylelikle muîdler ifade ve ta'lîm görevlerini yerine getirmiş olurdu. Fıkıh dersleri cumartesi, pazar,

44 Makrîzî, *Kitab es-Süluk*, V, 66.

45 Makrîzî, *Kitab es-Süluk*, V, 215.

46 İbn Hacer, *Ref'ü'l-isr an kudâti'l-Mısr*, thk. Ali M. Ömer (Kahire: Mektebetü'l-Hancı, 1998), 477; Sehâvî, *ed-Dav'ü'l-lâmi'*, X, 335

47 Sehâvî, *ed-Dav'ü'l-lâmi'*, V, 97.

48 İbrahim, "Nassan Cedidan min Vesikati'l-Emir Sargatmış", 121-158; Sehâvî, *ed-Dav'ü'l-lâmi'*, IX, 276.



çarşamba ve perşembe yapılmak üzere haftanın dört günü icra edilirdi. Sargatmışiyye Medresesi'nde dersler vakfiyesinde belirtildiği üzere güneşin doğuşundan zeval vaktine kadar devam eder derse gelen talebeler ise ancak Receb, Şaban ve Ramazan ayları ile Şevval ayının yirmi günü dışında okula devam etmek zorunda tutulurdu.<sup>49</sup>

Sargatmışiyye Medresesi'nin mektebü'l-eytâm'ının müeddibi buraya gelen öğrencilere okuma yazmayı ve Kur'an tilâvetini öğretmek karşılığında aylık 40 dirhem maaş alırdı. Medresenin vakfiyesinde mektebü'l-eytâmın müderrisine buraya devam eden yetimler için her gün ekmek ve bir miktar para verilmesi kayıtlıydı. Yaz tatillerinde gömlek, elbise, başlık ve ayakkabı ile kışın ketenden kalın bir kaban ile her ay 15 dirhem ve her gün için 2 rıtlı ekmek verilirdi. Her yıl Kurban Bayramı'nda bir kurban medresenin müderris, muîd, talebe ve yetimlerine ayrılır, bayramlarda tatlı ve benzeri ikramlar sunulması için vakfiyenin gelirinden bir miktar tahsis edilirdi. Sargatmışiyye Medresesi'nin nâzırı her yıl Ramazan ayında Kur'an tilâveti ve ikramlar için de bir miktar ayırırdı. Nâzır ayrıca her ay medresenin onarımı ve eksiklerinin giderilmesi için 200 dirhem ayırırdı. Medresede Hanefî müderris aylık 300 dirhem, muîdlerin her biri ise aylık 70 dirhem maaş alırdı. 60 Hanefî fikhî öğrencisinin her birine aylık 55 dirhem maaş verilirdi.<sup>50</sup>

Medresenin hadis müderrisi ile 15 hadis talebesi öğlen ile ikinci arası derslerini icra ederlerdi. Hadis müderrisi aylık 100 dirhem maaş alırken 15 hadis öğrencisi aylık 50 dirhem maaş alırdı. Derslerde görevli olan 2 kâtibü'l-gaybe 60 fikhî talebesi arasından seçilir ve kendilerine aylık 5 dirhem verilirdi. Böylece fikhî talebelerinin aylık gelirleri 60 dirheme ulaşırdu. Medresenin türbesinde görevli olan 48 kâri kubbenin altındaki türbede gece gündüz Kur'an tilâvetinde bulunurdu. Medresede şâhid olarak görevli olan kimseye aylık olarak 60 dirhem verilirdi. Medresenin kâtibi aylık 100 dirhem maaş alırken nâzır 200 dirhem maaş alırdı. Medresenin camii kısmında görev yapan imam da aylık olarak 70 dirhem alırdı. Sargatmışiyye Medresesi imamının Hanefî mezhebinden olması ve beş vakit namaz kıldırması şart koşulmuştu. Medresenin camii kısmında görev yapan 2 müezzin aylık olarak 30 dirhem maaşa sahipti. Medresenin kütüphanesinde görevli olan hâzinü'l-kütüb ise aylık 50 dirhem maaş alırdı. Kütüphane'nin kendisine emanet edildiği bu görevlinin Hanefî mezhebinden emin bir kimse olması şart koşulmuştu. Medresede görev yapan ferrâş, bevvâb ve hâdimü'l-mizah ise aylık 60 ila 100 dirhem arası maaş alırdı.<sup>51</sup>

Osmanlı'nın Mısır'da idareyi devr aldığı dönemde yüksek öğretim faaliyetlerine devam eden Sarıgatmışiyye Medresesi'nde dönemin ileri gelen ulemâsı arasında yer

49 İbrahim, "Nassan Cedidan", 121-158.

50 İbrahim, "Nassan Cedidan", 121-158.

51 İbrahim, "Nassan Cedidan", 121-158.

alan İbn Tolun ile Ebu's-Suud Efendi'nin talebesi, dönemin meşhur mühendislerinden Takiyyüddin er-Râsîd (ö. 993/1585) müderris olarak görev yapmaktaydı.<sup>52</sup> Dönemin Hanefî otoritesi kabul edilen İbn Gânim (ö. 1004/1596) Sargatmışiyye Medresesi'nde müderris ve şeyhü'ş-şüyûh mansıplarına sahipken Hanefî mezhebinde otorite olarak kabul edilen Ahmed b. Muhammed et-Tahtâvî (ö. 1231/1816) de bu medresede müderris olarak eğitim vermektedir.<sup>53</sup>

### İtibar Elde Etme ya da Adını Sonraki Nesillere Taşıma: Taybarsiyye Medresesi

Siyasî elite mensup olan Hazinedar Emir Alâeddin Taybars tarafından 709/1309 tarihinde inşa edilen Taybarsiyye Medresesi Şâfîî ve Malîkî fukahaya tahsis edilmişti.<sup>54</sup> Ezher Camii'nin büyük kapısının sağında yer alan medrese bugün kütüphane olarak görev yapmaktadır. Taybarsiyye Medresesi'nde imam ve hatib mansıbı bulunurdu.<sup>55</sup>



Şekil 6. Taybarsiyye Medresesi. Bkz. Makrizî, *Hitat*, IV/II, 537, 539.

Mâlîkî fıkıh ve usul âlimi Şehabeddin el-Karâfî'nin (ö. 682/1283) bu medresenin ilk Mâlîkî müderrisi olduğu biliniyordu. Fustat muhtesibi ve emânetü'l-hükm olan Şâfîî fakih İbnü'r-Rifâa Taybarsiyye Medresesi'nde müderris olarak görev yapmaktaydı.

52 Hüseyin Gazi Topdemir, "Takiyyüddin er-Rasîd", *DİA*, <https://İslâmansiklopedisi.org.tr/takiyyuddin-er-rasid> (21.05.2022).

53 Cengiz Kallek, "Nüreddin İbn Gânim", *DİA*, <https://İslâmansiklopedisi.org.tr/ibn-ganim-nureddin> (21.05.2022); Philip Charles Sadgrove, "Tahtâvî", *DİA*, <https://İslâmansiklopedisi.org.tr/tahtavi-ahmed-b-muhammed> (21.05.2022).

54 Makrizî, *el-Hitat*, IV/II, 536-540.

55 Makrizî, *el-Hitat*, IV/II, 536-540.

Makrizî bu medresenin nâzırının İbn Hacer olduğunu kaydederken <sup>56</sup> Sehâvî, Şerefüddin es-Sübki'nin Taybarsiyye Medresesi'nde fıkıh müderrisi mansıbına sahip olduğunu ifade etmektedir.<sup>57</sup> Kaynaklarda bu medresenin kurucusu Emir Alâeddin Taybars'ın kimseden hediye kabul etmeyen, dindar ve çok zengin bir kimse olduğu kaydedilir. Mısır'da Nil nehri kenarına bir hankah ile bir de camii inşa eden Alâeddin Taybars hayır işlerinde kullanılmak üzere pek çok vakıf ve mal bırakmıştı. Nil kenarına inşa ettirdiği camii ve hankahının bir süre sonra yıkılmasının ardından buradaki hankahta kalan sufiler Ezher Camii yanındaki medresesine taşındı. Bu hankahta bir şeyh ve onun derslerine devam etmesi için talebelere vakıf tahsis edilmişti. Alâeddin Taybars 719/1319 yılında vefatı üzerine medresesine defnedildi.<sup>58</sup>

### Memlük Hanedân Ailesinden Bir Kadının Kültürel Elite Dahil Olma Çabası: Hicâziyye Medresesi

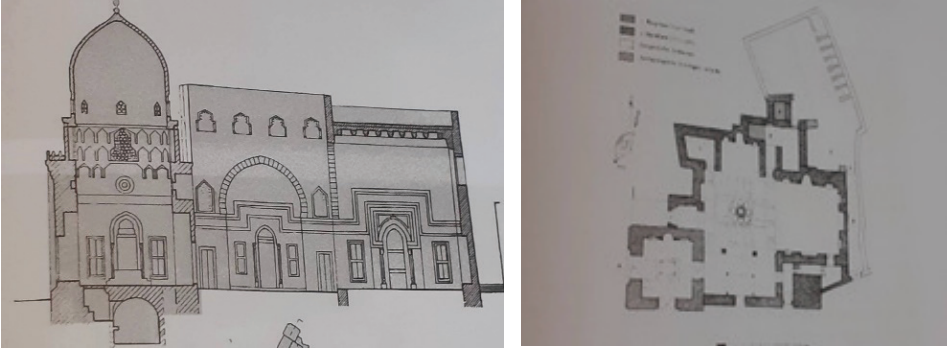
761/1360 yılında Sultan Nasır Muhammed b. Kalavun'un kızı Sittü'l-Celile Havend Tatar tarafından inşa edilen Hicâziyye Medresesi Şâfiî ve Mâlikî fukahaya vakfedilmişti.<sup>59</sup>

56 Makrizî, *Kitab es-Süluk*, VII, 388.

57 Sehâvî, *ed-Dav'ü'l-lâmi'*, X, 177.

58 Makrizî, *es-Süluk*, III, 20, IV, 232, 301; İbn Hacer, *ed-Dürrer*, II, 393; İbn Tağrıberdî, *en-Nücumü'z-zâhire*, IX, 246. Bu hususta Berkey'in çalışmasında işaret ettiği Emir Akboğa'nın aksine Emir Taybars'ın baskıcı ve açgözlü bir olması yanlış anlaşılmalı. Zira İbn Tağrıberdî'de yer alan ifadeye göre Emir Akboğa'nın medresesinin karşı cihetinde Ezher civarında medrese inşa eden Emir Taybars'ın Emir Akboğa'nın aksine dindar ve hayır sahibi biri olduğundan bahsedilmektedir. Burada zamirin müteallikinin yanlış kişiye izafe edilmesi söz konusu olmalıdır. Bkz. İbn Tağrıberdî, *en-Nücumü'z-zâhire*, IX, 246.

59 Makrizî, *el-Hitat*, I, 531-535. "Hâvend" kelimesi hakkında İslâm ansiklopedisinde Hamid Algar, bu kelimenin büyük ihtimalle farsça kökenli olup "hund" yani "okudu, tahsil etti" anlamlarını taşıyan "hand" yahut "hâvend" kelimelerinden türetildiğini iddia eder. Algar bu kelimenin ilk kez Timurular döneminde meşhur âlimler için bir saygı ifadesi olarak kullanılan bir pâye olduğunu, benzer şekilde Herat'ta medrese idarecileri için kullanılırken Safevîler döneminde ileri gelen ilim ehline bir saygı ifadesi olarak kullanıldığını ifade etmektedir. Algar kelimenin Kaçkarlar zamanında ise "ahund" şeklinde âlim anlamında kullanılan bir pâye olduğunu kaydeder. Buna göre "ahund" kelimesi köken itibarıyla "hâvend" kelimesinden bozularak türetilmiş ileri gelen, ilim sahibi yahut ilme hizmet eden anlamına gelen bir pâye olarak kullanılmıştır. Memlükler döneminde ise aynı kökten gelen "havend" kelimesi ileri gelen, şeref sahibi, yüce, efendi anlamlarında Memlük hanımları için kullanılmıştır. Ayrıca Eymen Fuâd Seyyid'in Londra'da 1995 yılında Müessesetü'l-Furkan'da tahkik ettiği Makrizî'nin *Hitat*'ında kelime "havend" olarak hareketlendirilmiştir. Bkz. Makrizî, *el-Hitat*, IV/II, 531. Konu ile ilgili olarak bkz. Jonathan Berkey, *The Transmission of Knowledge*, "Khawand Tatar el-Hijâziyya", 145. Hamid Algar, "Ahund", *DIA*, <https://İslâmansiklopedisi.org.tr/ahund> (21.05.2022).



Şekil 7. Hicâziyye Medresesi. Bkz. Makrizî, *Hitat*, IV/II, 532, 534.

Bu medresede muîd, müderrislerle aynı maaşı alıyordu. Cemâliyye Caddesinde bulunan medrese bugün Hicâziyye Camii olarak bilinmektedir. Hicâziyye Medresesi'nin ilk müderrisi Siraceddin Ömer b. Reslân el-Bulkînî'ydi (ö. 805/1403). Ardından Celaledin Abdurrahman el-Bulkînî (ö. 824/1421) ve sonrasında da Veliyyüddin Ahmed el-Bulkînî (ö. 864/1461) bu görevi icra etmişti. Yaklaşık bir asır boyunca bu mansıp Bulkînî ailesinin elinde kaldı. Dönemin meşhur Şâfiî fakihi İbn Kâdı Aclun'un (ö. 876/1472) da Hicâziyye Medresesi'nde müderris mansıbı bulunmaktaydı. Aslen Kudüslü bir âlim olan Burhaneddin İbn Ebû Şerif (ö. 923/1517) bu medresede fıkıh ve tefsir dersleri vermişti. Hicâziyye Medresesi'nin Cuma camii, imamı, hatibi, sebili, kütüphanesi, mektebü'l-eytamı, aşhanesi ve dârülkurrâsı bulunurdu. Medresenin kurucusu kendisi için medresenin yanına bir de türbe inşa ettirmişti.<sup>60</sup>

Memlûk medreselerinin pek çoğunda olduğu gibi Hicâziyye Medresesi'nde de cami, kütüphane, mektebü'l-eytam ve türbe kısımları bulunmakta ve buralara halkın teveccühüne çok önem verilmekteydi. Bu mekânlar aynı zamanda çeşitli ilmî faaliyetlerin, ders halkalarının, münâzaların tesis edildiği mekânlardı. Medreselerde bulunan camilerdeki Cuma hutbelerini icra edecek hatip mansıbı, buralarda Cuma namazlarının ifa edildiği, öncesi ve sonrası itibariyle de halkın katılımının gerçekleştiği çeşitli ders halkalarının düzenlenebildiği, halka açık mekânlar olarak tanzim edilmişti. Çeşitli medreseler bünyesinde farklı mansıplar alan ulemânın dışarıdan bakıldığında, ilmî hayatın bel kemiğini oluşturduğu Memlûk Kahiresinde ulemâ, medrese dışında cami, hankah, ribât yahut çarşılardaki dükkanlarında ve evlerinde İslâmî ilimlerin yüksek öğretimini sürdürmekteydi.<sup>61</sup>

60 Makrizî, *el-Hitat*, II, 382-383.

61 Berkey, *The Transformation of Knowledge*, 50, 128-181. Ayrıca kadınların eğitim hayatına katılımı hakkında detaylı bilgi almak için bkz. Huda Lutfî, "Al-Sakhawî's *Kitab al-nisa*" as a Source for the Social and Economic History of Muslim Women During the Fifteenth Century A.D. ", s. 104-124.

## Sonuç

Bu çalışma Memlûk Kahiresinde medrese kurumunun toplumsal düzenin tesisindeki rolünü ele almaktadır. Memlûk Kahiresinin kendisinden önceki dönemlerden farklı olarak dört Sünnî mezhebin siyasî elit tarafından himaye bulunduğu topraklar olması, bölgede kurulan medrese yapılarının farklılaşan özelliklerinde kendisini göstermektedir. Memlûk siyasî eliti Kahire’de inşa ettiği yüzün üzerinde medrese ile bu şehrin mekânsal organizasyonuna büyük önem vermiştir. Siyasî elit ile sivil elit arası karşılıklı ilişki ağları neticesinde ortaya çıkan rekabet ve mücadele alanlarının Memlûk toplumunda sosyal dinamizmi sağladığını görmek noktasında medrese kurumu oldukça etkili bir araştırma alanına karşılık gelmektedir. Herbirinin kendi içinde farklı özellikler barındırdığı medrese yapıları, ulemânın otoritesini artıran ve ilmî pratiklerin icra edilmesinde siyasî elite itibar sağlayan kurumlar olarak tesis edilmiştir. Siyasî elitin farklı toplumsal gruplar arasında meşruiyetini temin etmeleri ve toplumsal düzeni tesis etmelerini sağlayan Kahire medreselerinin mekânsal organizasyonu, Memlûk toplumunda sosyal gruplar arası çeşitli ilişki ağlarını ortaya çıkaran önemli yapılar olarak tanımlanabilir.

Memlûk Kahiresinde daha ziyade siyasî elit tarafından inşa edilen farklı medrese yapıları toplumsal grupların çeşitli unsurlarını bir araya getiren ve toplumsal yapıya bağlılıklarını ve aidiyetlerini geliştiren bir fonksiyona sahiptir. Nitekim her bir medresenin farklı toplumsal grupların ilmî pratiklerine ev sahipliği yapabilmesi yahut bir mezhebi ve ona bağlı toplumsal grupları önceleyen yapılar olarak karşımıza çıkabilmesi buna delil olarak gösterilebilir. Toplumsal yapıdaki bu farklılıkların kendi bünyesinde yer bulabildiği Memlûk medreseleri toplumsal düzenin tesis edilmesinde önemli mekânsal organizasyonlara karşılık gelmektedir.

Çalışmada ele alınan her bir medresenin siyasî elitin farklı tabakalarından kimseler tarafından inşa edilmiş olması, Memlûkler dönemi Kahire şehri özelinde medrese bünyesindeki eğitimin farklılaşan yönüne işaret etmektedir. Bu örneklerden hareketle Memlûkler döneminde medrese kurumunun siyasî elit ile ulemânın ilmî faaliyetleri arasında toplumsal yapıda düzeni tesis eden bir anlama sahip olduğunu söylemek mümkündür. Memlûk Kahiresinde medrese, ilmî faaliyetleri düzenlemek, himaye etmek ve desteklemek suretiyle, toplumsal yapıda yer edinmiş farklı etnik kökenlere ve farklı mezhepsel anlayışlara sahip grupların Memlûk toplumuna ve siyasî idaresine bağlılığını temin etmektedir.

Memlûk siyasî elitinin, ulemânın ilmî pratiklerini himaye etmeleri bir yandan Memlûk Kahiresinde yüksek öğretim faaliyetlerini medrese bünyesinde yaygınlaştırırken diğer yandan sivil elitte siyasî elit arasında bir himaye ağının tesis edilmesini temin etmiştir. Siyasî elitin bu kurumların bünyesine zengin vakıflar tahsis

ederak desteklediđi ulemâ, siyasî yapı ile toplum arasında aracı vazifesi görürdü. Kahire medreselerindeki mansıplara atama hakkı teoride sultan yahut nâzırın otoritesi altında tanımlanırken pratikte belirleyici unsur ulemâ olarak karşımıza çıkmaktaydı. Böylesi bir kültürel sermayeye sahip olan ulemâ için müderrislik mansıpları çeşitli rekabet ve mücadele alanlarına karşılık gelmekteydi. Memlûk Kahire medreselerinin mekânsal organizasyonu ilmî pratiklerin sürekliliđini temin ederken bu kurumlarda mansıp elde etmek üzere verilen mücadele ve ortaya çıkan rekabet ortamı toplumsal yapı üzerinde düzeni tesis eden siyasî elit ile sivil elitin otoritesini artırmaktaydı. Memlûk Kahiresinde medrese inşa etmek, ortaya çıkan rekabet ve mücadele alanları neticesinde toplumsal düzenin tesisinde oldukça etkili bir fonksiyon icra ederdi. Bu noktada alana dair yapılacak arařtırmaların Memlûk toplumunda ilmî pratiklerin sürekliliđi ve dönüşümünü göstermesi bakımından büyük önem taşıdığı düşünölmektedir.

---

**Hakem Deđerlendirmesi:** Dış bađımsız.

**Çıkar Çatışması:** Yazar çıkar çatışması bildirmemiştir.

**Finansal Destek:** Yazar bu çalışma için finansal destek almadığını beyan etmiştir.

**Peer-review:** Externally peer-reviewed.

**Conflict of Interest:** The author has no conflict of interest to declare.

**Grant Support:** The author declared that this study has received no financial support.

---

## Kaynakça/References

- Abdürrezzak, Ahmed. el-Bezî ve'l-bertâle: zamânü selâtini'l-memâlik. Kahire, 1979.
- Abouseif, Doris Behrens. "Change in Function and Form of Mamluk Religious Institutions". *Annales Islamologiques* 21(1985): 73-93.
- Algar, Hamit, "Ahund", *DİA*, <https://İslâmansiklopedisi.org.tr/ahund> (21.05.2022).
- Ali Abdüllatif İbrahim. "Nassan Cedidan min Vesikati'l-Emir Sargatmış". Kahire: *Camiatü'l-Kahire Mecelletü Külliyyeti'l-Adab* 27/1965, 121-158.
- Berkey, Jonahtan P. *The Transmission of Knowledge in Medieval Cairo: A Social History of Islamic Education*. Cambridge: Cambridge Univ Press, 1992.
- Berkey, Jonahtan P. "The Mamluks as Muslims: the Military Elite and the Construction of Islam in Medieval Egypt". *The Mamluks in Egyptian Politics and Society*. Cambridge: Cambridge Univ Press, 1998, s. 163-174.
- Broadbridge, Anne F. "Academic Rivalry and the Patronage System in Fifteenth-Century Egypt: al-Aynî, al-Maqrizi, and Ibn Hajar al-Asqalani". *Mamluk Studies Review*, 1999, 3/85-107.
- Chamberlain, Michael. *Knowledge and Social Practice in Medieval Damascus 1190-1350*. Cambridge: Cambridge Univ Press., 1994.
- Daisuke, Igarashi. "Madrasas, their shaykhs and civilian founder the Basitiyah Madrasahs in the Mamluk Era". *Orient Report of the Society for Near Eastern Studies in Japan* 48(2013): 79-94;



- Ephrad, Daphna. *A Learned Society in a Period of Transition: The Sunnī ‘Ulamā’ of Baghdad in the Eleventh Century*. Albany NY.. 2000, 33-59, 75-95.
- Emin, Muhammed M.. *Evkâf ve’l-hayâtü’l-ictimaiyye fi Mısr 1250-1517/648-923*. Kahire, 1980.
- Faraj, Majid. “Masjid wa madrasat al-Sultan Qalawun wa Qubbatuh 683-684 (1284-1285)”. *Mısr al-Mahrusah* 13(2001): 104-113.
- Fernandes, Leonor. “Mamluk Politics and Education: The Evidence from Two Fourteenth Century Waqfiyya”. *Annales Islamologiques* 19 (1983), 9-17.
- Frenkel, Yehoshua. “Is there an Islamic Space? Urban and Social Issues, as Reflected in the qadi courts of Egypt and Syria”. *Towns and Material Culture in the Medieval Middle East*. ed. Yaacov Lev. Brill: Leiden, 2002: 103-117.
- Haarmann, Ulrich. “Arabic in speech, Turkish in lineage: Mamluks and their sons in the intellectual life of fourteenth century Egypt and Syria”. *Journal of Semitic Studies* 33(1988), 81-114.
- Harithy, Adnan and Doris Behrens Abouseif. “Imarat al-madrasa fi Mısr wa’l-Hijāz”. *Mamluk Studies Review* 5(2001): 180-183.
- Harithy, Howayda. “Review of Kitāb Waqf al-Sultān al-Nāsir Hasan ibn Muhammad ibn Qalawun ‘alā Madrasatih bil Rumaylah”. *Bulletin critique des Annales Islāmologiques* 19(2003): 129-131.
- \_, “The four Madrasa Complex of Sultan Hasan (1356-1361)”. *Mamluk Studies Review* 2(2007): 49-76.
- İbn Habib el-Halebî (ö. 779/1377). *Tezkiretü’n-nebih fi eyyāmi’l-mansur ve benih*. thk. M. M. Emin. Kahire: Darü’l-Kütüb, 1976-1986.
- İbn Hacer el-Askalânî, Ebü’l-Fazl (ö. 855/1449). ed-Dürerü’l-kāmine fi a’yāni’l-mîfeti’s-sâmine. Beyrut: Darü’l-Cil, 1993.
- , *İnbaü’l-ğumr bi ebnai’l-umr fi’t-târih*. Beyrut, 1986.
- , *Ref’ü’l-ısr an kudâti’l-Mısr*. thk. Ali M. Ömer. Kahire: Mektebetü’l-Hanci, 1998.
- İbn Kadı Şuhbe, Takıyyüddin (ö. 851/1447). *Tabakatü’ş-şafiiyye*, thk. Hafız Abdülhalim Han. Beyrut: Âlemü’l-Kütüb, 1987.
- İbn Tağrıberdî (ö. 874/1470). en-Nücumü’z-zâhire fi müluki Mısr ve’l-Kahire, Kahire: Vizâretü’s-Sikâfe ve’l-İrşâd, 1929-1972.
- , *el-Menhelü’s-sâfi ve’l-müstevfi ba’de’l-vâfi*. thk. Fehim Muhammed Şeltut. Mekke: Câmîâtü Ümmi’l-Kurâ, 1980.
- Kallek, Cengiz. “Nüreddin İbn Gânim”, *DİA*, <https://İslâmansiklopedisi.org.tr/ibn-ganim-nureddin> (21.05.2022).
- Kalkaşendî, Ebü’l-Abbas Şehabeddin (ö. 821/1418). *Subhü’l-a’şâ fi sinaâti’l-inşâ*. thk. M. Hüseyin Şemseddin. Beyrut: Dârü’l-Kütübi’l-İlmiyye, 1987.
- Lapidus, Ira M.. *Muslim Cities in the Later Middle Ages*. Cambridge: Mas., 1967.
- Leiser, Gary La Viere. “Notes on the Madrasa in Medieval Islamic Society”. *The Muslim World*. 1/76, 1986, s. 16-24.
- Little, Donald P.. “Notes on Mamluk Madrasahs”. *Mamluk Studies Review*. Chicago: Chicago Univ. Press., 2002. 6/ 9-20.
- Lutfî, Huda. “al-Sakhawî’s “Kitab al-nisa” as a Source for the Social and Economic History of Muslim Women During the Fifteenth Century A.D.”. *The Muslim World*. Hartford: Wiley 1981. Cilt 71 sayı 2, 104-124.
- Mahamid, Hatim. “Curricula and educational process in Mamluk Madrasahs”. *Education Research*

- Journal 1/7 (2011): 141-151.
- Makdisi, George. *The Rise of Colleges: Institutions of learning in Islam and the West*. Edinburg: Edinburg Univ Press., 1981.
- Makrîzî, Ebü'l-Abbas (ö. 845/1442). *Kitab es-Süluk li marifeti düveli'l-mülûk*. nşr. Muhammed Mustafa Ziyade. Kahire: Matbaatü'l-Cenne, 1939-1973.
- \_, el-Mevâiz ve'l-i'tibar fî zikri'l-hitat ve'l-âsâr. thk Eymen Fuad Seyyid. London: Müessesetü'l-Furkan, 2012-2013.
- Pedersen, Johannes, G. Makdisi. "Madrasa". *Encyclopedia of Islam* 2. ed., 1123-1134.
- Petry, Carl. *The Civilian Elite of Cairo in the Later Middle Ages*. Princeton, 1981.
- Sadgrove, Philip Charles. "Tahtâvî", *DİA*, <https://İslâmansiklopedisi.org.tr/tahtavi-ahmed-b-muhammed> (21.05.2022).
- Safedî, Ebü's-Safâ Salahuddîn (ö. 764/1363). *Âyânü'l-asr ve âvânü'n-nasr*. thk. Ali Ebu Zeyd, Mahmud Salim vd. Dımaşk: Dârü'l-Fikr; Beyrut: Dârü'l-fikr, 1998.
- Sehâvî, Ebü'l-Hayr Şemsüddin (ö. 902/1497). *el-Cevâhir ve'd-dürer fî tercemeti Şeyhü'l-İslâm İbn Hacer*. thk. Hamid Abdülmecid, Taha ez-Zeynî. Kahire: Vizâretü'l-Evkâf, 1986.
- \_, ed-Dav'ü'l-lâmi' li ehli'l-karni't-tâsi'. Kahire: Mektebetü'l-Kudsi, 1354.
- Seyyid, Eymen Fuâd. "Kahire". *DİA*. <https://İslâmansiklopedisi.org.tr/kahire> (30.05.2022).
- Speiser, Philipp. "The Sultan al-Nasir Muhammad Madrasah in Cairo: Restoration and Arceological Investigation". *Mamluk Studies Review*. Chicago: Chicago Univ. Press., 2008. 2/12, 197-221.
- Steenbergen, Jo Van. *Order Out of Chaos: Patronage, Conflict and Mamluk Socio-political Culture, 1341-1382*. Leiden: Brill, 2006.
- Sübki, Tâceddin Ebu Nasr (ö. 771/1370). *Tabakâtü's-Şâfiyyeti'l-kübra*. thk. Mahmud M. Tanahi, Abdülfettah Hulv, Kahire 1964.
- Topdemir, Hüseyin Gazi. "Takiyyüddin er-Rasîd", *DİA*, <https://İslâmansiklopedisi.org.tr/takiyyuddin-er-rasid> (21.05.2022).

