

Yayın Geliş Tarihi: 13.04.2021
Yayına Kabul Tarihi: 16.06.2022
Online Yayın Tarihi: 30.06.2022
http://dx.doi.org/10.16953/deusosbil.1102835

Dokuz Eylül Üniversitesi
Sosyal Bilimler Enstitüsü Dergisi
Cilt: 24, Sayı: 2, Yıl: 2022, Sayfa: 449-465
ISSN: 1302-3284 E-ISSN: 1308-0911

Araştırma Makalesi

İZNİK (NICAEA) TİYATROSU'NDA BULUNAN DSC SERAMİKLERİNİN YEREL TAKLİTLERİ

Eda GÜNGÖR ALPER*
Aygün EKİN MERİÇ**
Ferhat SOMUNCU***

Öz

Anadolu'nun kuzeybatısında, antik Bithynia Bölgesi'nde yer alan İznik, önemli bir geçiş noktasındadır ve binlerce yıldır sürekli yerleşim görmektedir. Antik kent, MS 8. yüzyıldaki Arap akınları ve modern yerleşim nedeniyle çok tahrip olmuştur. İznik Roma Tiyatrosu'nun oturma basamakları dahil olmak üzere, mimari bloklarının büyük bölümü şehir sur yapımında yapı malzemesi olarak kullanılmıştır. Bugün cavea'nın doğu bölümüne MS 12. yüzyılda inşa edilmiş kilisenin altındaki dolgu toprağı içinde beş adet orijinal oturma basamağı dışında sadece blokaj dolguları ve sahne binasının podium kısmı görünmektedir.

İznik Tiyatrosu'nda yapılan bilimsel arkeolojik kazılar sırasında bulunan eserlerin önemli bir grubunu seramikler oluşturmaktadır. Roma Dönemi'ne ait çok sayıda seramik arasında Terra Sigillata ve Kırmızı Astarlı Seramikler oldukça fazla sayıdadır. Astar ve form özelliklerine göre farklı gruplara ayrılan malzemeler incelendiğinde, Doğu Sigillata C grubuna (DSC) ait olduğu tespit edilen çok sayıda seramik parçası bulunmuştur. DSC seramiklerinin ilk üretim yeri Pitane'dir (Çandarlı). Bu grup içinde özellikle, Atlante Form L19 / Hayes Form 3 olarak sınıflandırılan kaselerin yoğunluğu dikkat çekmektedir ve İznik Tiyatro alanında DSC grubu seramiklerin üretildiği saptanmıştır.

Anahtar Kelimeler: İznik, Roma Dönemi, Seramik, Sigillata, DSC

* Bu makale için önerilen kaynak gösterimi (APA 6. Sürüm):

Güngör Alper, E., Ekin Meriç, A., Somuncu, F. (2022). İznik (Nicaea) Tiyatrosu'nda bulunan DSC seramiklerinin yerel taklitleri. *Dokuz Eylül Üniversitesi Sosyal Bilimler Enstitüsü Dergisi*, 24 (2), 449-465.

* Doç. Dr., Dokuz Eylül Üniversitesi, Edebiyat Fakültesi, Arkeoloji Bölümü, ORCID: 0000-0002-0775-7650, eda.gungor@deu.edu.tr.

* Doç. Dr., Dokuz Eylül Üniversitesi, Edebiyat Fakültesi, Arkeoloji Bölümü, ORCID: 0000-0002-1343-847X, aygun.ekin@deu.edu.tr.

* Yüksek Lisans Öğrencisi, Dokuz Eylül Üniversitesi, Sosyal Bilimler Enstitüsü, Arkeoloji, ORCID: 0000-0002-6661-3462, ferhat.somuncu@ogr.deu.edu.tr.

Bu makalenin konusunu oluşturan seramiklerin bir bölümü Dokuz Eylül Üniversitesi, Bilimsel Araştırma Projeleri Koordinasyon Birimi tarafından desteklenen proje kapsamında incelenmiştir. Proje no: 2018.KB.SOS.010

IZNIK ROMAN THEATER EXCAVATIONS LOCAL SAMPLES OF ESC CERAMICS AND IMPLICATIONS

Abstract

Located in the northwest of Anatolia, in the ancient Bithynia Region, Iznik is an important transit point and has been inhabited continuously for thousands of years. The ancient city was destroyed by Arab raids in the 8th century AD and modern settlement. Most of the architectural blocks of the Iznik Roman Theater, including the seating steps, were used as building materials in the construction of the city walls. Today, in the eastern part of the cavea, only the blocking fillings and the podium part of the stage building are visible, apart from the five original sitting steps in the fill soil under the church built in the 12th century AD.

Ceramics constitute an important group of the artifacts found during the scientific excavations in the Iznik Theater. Terra sigillata and red slipped ceramics are quite numerous among the many ceramics belonging to the Roman Period. When the materials, which are divided into different groups according to their lining and form characteristics, are examined, there is a group of ceramics determined to belong to the Eastern Sigillata C group (DSC). The first production place of DSC ceramics is Pitane (Çandarlı). In this group, the density of bowls classified as Atlante Form L19 / Hayes Form 3 draws attention. Local productions of these ceramics were produced in Iznik Theatre, as in many centers.

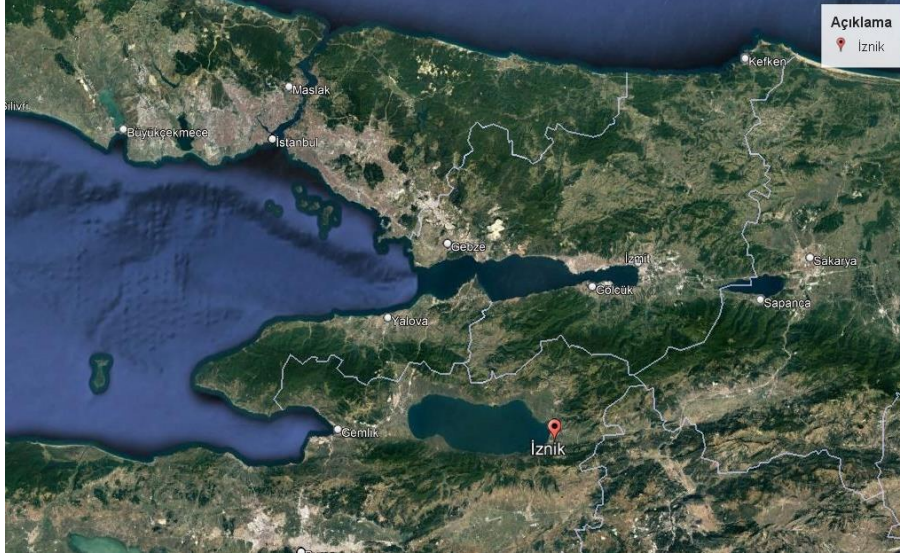
Keywords: *Iznik, Roman Period, Ceramic, Sigillata, ESC.*

GİRİŞ

Iznik, Marmara Bölgesi'nin güneydoğusunda antik Bithynia Bölgesi ve kentle aynı adı taşıyan gölün güney kıyısında yer almaktadır. Iznik Gölü (*Askania Limne*) kuzey-güney yönünde 320 km²lik geniş bir alanı kaplamaktadır. Göl kenarında olması bölgenin ılıman bir iklim yapısına sahip olmasını sağlamıştır (Şekil 1). Tarihi Neolitik Dönem'e (Bingöl, 2004, s. 3) kadar uzanan bölgeye, MÖ 10. ve 8. yüzyıllarda İskit akınlarından kaçan Bithynler'in yerleştiği ve bölgeye isimlerini verdikleri bildirilmektedir (Güçlü, 2007, s. 3). Bilinen ilk adı "çok üzüm bağları olan yer" anlamındaki Helikore olan Iznik (Şahin & Merkelbach, 1987, s. 1), Strabon'a göre III. Aleksandros'un (Büyük İskender) komutanlarından Antigonos tarafından, MÖ 316'da kurulmuş ve *Antigoneia* adını almıştır (Strabon, XII: 57). Antigonos ve Lysimakhos arasında süren egemenlik yarışı MÖ 301'de Lysimakhos'un zaferiyle sonuçlanmış ve bu tarihten sonra kent, Lysimakhos'un eşinin ismi olan *Nicaea* adını almıştır (Kargınır & Keresteci, 1963, s. 12). Nicaea, Grekçe "Eis Ten Nikaieon" (εἰς τὴν νικαιεὼν) (Nicaea'ya) anlamına gelen kelime grubunun "Eisnik" olarak söylenmesiyle, günümüze Iznik olarak gelmiştir (Yalman, 1999, s. 10). Nicaea, MÖ 281 yılında Bithynia Krallığı'na bağlanmış ve kısa bir süre sonra bölgenin başkenti olmuştur (Şahin & Merkelbach, 1987, s. 2). Kentte henüz bir Hellenistik yerleşime rastlanmamakla birlikte, bu döneme ait Bithynia kralı II. Prusias'a (MÖ 185-149) ait

olduğu düşünölen Berber Kaya Mezar Anıtı ve Dörttepelер Tümüölüsler'i bulunmaktadır.

Şekil 1: İzник'in Konumunu Gösteren Uydu Fotoğrafi.



Kaynak: Google Earth.

MÖ 74 yılında Bithynia'nın son kralı III. Nikomedes Euphator ölünce krallığını vasiyet yoluyla Roma İmparatorluğu'na bırakmıştır (Abbasoğlu & Delemen, 2004, ss. 5-7). MÖ 27'de Augustus ile başlayan Roma İmparatorluğu Dönemi'ndeki Pax Romana ile Nicaea, Bithynia'nın başkentliğini sürdürmüştür. Roma İmparatorluk Dönemi sonrasında da kentte yerleşim süreklilik göstermektedir; Bizans Laskarisler (Ermış 2009, ss. 26-27; Çalışkan 2009, s. 124), Anadolu Selçuklular'ı (Batır 2014, ss. 47-49) ve Erken Osmanlı Dönemi'nde (Akbaş vd., 2020, ss. 118-119) başkent olarak varlığını devam ettirmiştir (Ekin Meriç, 2019, s. 340).

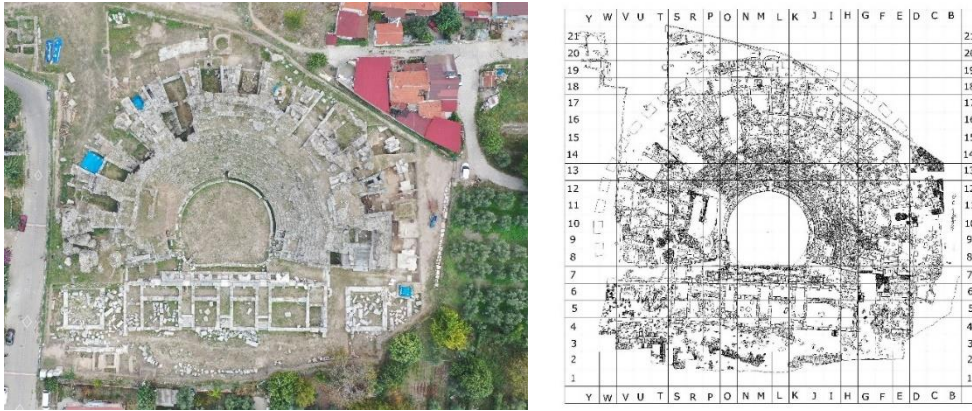
İmparator Traianus'un (MS 98-117) Bithynia'ya vali olarak atadığı tarihçi ve yazar Genç Plinius'un imparatora yazdığı mektuplardan, yapılan imar faaliyetleri hakkında bilgi alınmaktadır (Eyice, 1988, ss. 5-7). Bu mektuplardan anlaşıldığına göre, MS 111 yılında tiyatro henüz inşaat halindedir (Ekin Meriç, 2019, s. 341; Ekin Meriç, 2017, s. 8). MS 2. yüzyılın başında yapımına başlanılan tiyatronun (Ekin Meriç, 2019, s. 340) tam olarak bitip bitmediği bilinmemektedir (Öz, 2019, s. 23). Kuzey yönüne bakan tiyatro oldukça geniş ölçülere sahiptir; tiyatronun oturduğu alan, 102.32 x 79.04 m boyutlarında bir alanı kaplamaktadır. Düz bir alana inşa edilmiştir ve bu nedenle, tonozlu bir alt yapıya sahiptir. Tiyatronun özgün kullanım evresi ise MS 111 sonrasında MS 3. yüzyıl ortalarına kadardır (Ekin Meriç, 2019, s. 346). MS 368 yılında gerçekleşen depremde (Doğancı 2019, ss. 545-546) tiyatro zarar görmüştür. Depremden sonra sütunlu galeride onarım çalışmaları yapıldığı,

Güngör Alper, E., Ekin Meriç, A., Somuncu F. DEÜ SBE Dergisi, Cilt: 24, Sayı: 2

kazı çalışmaları sırasından çıkan bulgulardan anlaşılmıştır. Bu dönemde sahne binasının önünde tiyatronun orkestra bölümüne girişi önleyen duvarlar yapılmış ve yıkıntılarla dolu bu alan düzenlenerek dini amaçla kullanılmıştır (Ekin Meriç, 2019, s. 348). MS 557 yılında gerçekleşen bir diğer yıkıcı depremde (Doğancı 2016, s. 95; Doğancı 2018, ss. 392-393, 397) ise bu alan terk edilmiş, tiyatro ve çevresi yıkıntıların atıldığı bir çöplük olarak kullanılmıştır (Ekin Meriç, 2019, s. 348). MS 8. yüzyılda gerçekleşen Arap Akınları sebebi ile hasar gören İznik surlarının onarımı amacıyla, tiyatro ve kentte bulunan birçok yapıya ait malzemeler sökülerek devşirme malzeme olarak kullanılmıştır (Yalman, 1980, s. 34).

İznik Roma Tiyatrosu'ndaki ilk kazılar, 1980 yılında Bursa Müzesi'nden arkeolog Bedri Yalman başkanlığında başlamış (Yalman, 1981, ss. 31-34) ve 2006 yılına kadar devam etmiştir. 1980 yılından bu yana aralıklarla devam eden çalışmalarda, tiyatronun büyük bölümü ortaya çıkarılmıştır. 2011 yılından sonra İznik Müzesi başkanlığında, 2016-2018 yılları arasında İznik Müze Müdürlüğü başkanlığında ve Dokuz Eylül Üniversitesi'nden A. E. Meriç'in bilimsel danışmanlığında yapılan çalışmalar, 2018 yılından itibaren A. E. Meriç başkanlığında yürütülmektedir (Ekin Meriç vd., 2018, ss. 285-300) (Şekil 2). İznik, UNESCO Dünya Mirası Geçici Listesi'nde bulunmaktadır.

Şekil 2: Tiyatronun Hava Fotoğrafı Ve Planı



Kaynak: 2021 Yılı Kazı Arşivi.

BULUNTU ALANLARI

Doğu Sigillata C grubuna (DSC) ait örneklerin yoğun olarak ele geçtiği kontekstlerde, sikkeler ve diğer seramik gruplarından örnekler bulunmaktadır. Tiyatronun özgün kullanım evresinden sonra dini amaçlı, çöplük ve seramik üretimi için kullanılmaya devam edildiği bilinmektedir. Bu evreye ait yapıların çevresindeki kazı çalışmalarında bulunan kontekstler incelendiğinde, DSC grubuna ait seramiklerin yerel taklitlerinin MS 3. yüzyılın başlarından MS 4. yüzyılın başlarına kadar yoğun olarak kullanılmış olduğu görülmektedir. İncelenen seramikler özellikle tiyatronun özgün kullanım ya da dini kullanım evresine ait olmalıdırlar.

Trapezoidal Tonoz

Tiyatronun Trapezoidal Tonoz 5'in doğu kısmında yapılan kazı çalışmalarında, farklı seviyelerden DSC grubuna ait yerel örneklerden iki adet (Nr. 1 ve Nr. 7) kase parçası bulunmuştur. Nr. 1'in +89.82/+89.59 m seviye aralığında MS 3. yüzyıl ile MS 4. yüzyıl ortalarına ait mermer seramikleri (İRT 19-685 ve 686) (Ekin Meriç 2020, s. 327) ve yerel üretim olduğu düşünülen MS 4. yüzyıla ait kandiller (İRT 19-692,693 ve 694) ele geçmiştir. Nr. 7'nin bulunduğu +90.43/+90.24 m seviye aralığında, analizi yapılmış seramiklerin genel yoğunluğu MS 2. yüzyılın son çeyreğinden MS 6. yüzyıla kadardır. Bu buluntular arasında, geniş zaman aralığına ait seramiklerin, MS 3.- MS 4. yüzyılın sonlarında yoğunlaştığı görülmektedir. Özellikle MS 3. yüzyıla ait bir adet kalp burunlu kandil (İRT 19-433) bu seviyede ele geçmiş önemli buluntulardan biridir.

Sahne Binası

Tiyatronun sahne binasının kuzey kısmındaki N2 plankaresinde, üç farklı seviyeden, üç adet DSC grubu yerel üretim örneği olan Nr. 2, 3 ve 8 ele geçmiştir. +90.34/+90.18 m seviyesinde ortaya çıkarılan Nr. 2 ile birlikte aynı seviyede dört adet sikke bulunmuştur. Okunabilir durumda olan yalnızca bir adet bronz sikke (İRT 17-49) MS 308-324 yıllarına tarihlendirilmiştir. Aynı seviyede bulunmuş diğer eserlere bakıldığında MS 3-4. yüzyıl aralığına tarihlendirilmiş mermer seramikleri görülmektedir. Nr. 3'ün +90.09/+89.94 m seviye aralığına bakıldığında ise bir adet gümüş sikke (İRT 17-72) MS 238-244 ve üç adet bronz sikke (İRT 17-58) MS 360-370, (İRT 17-60) MS 180-200, (İRT 17-74) MS 337-361 yıllarına ait sikkeler ele geçmiştir. Nr. 8'in +90.48/+90.34 m seviye aralığında bulunmuş eserlere arasında, üç adet bronz sikke (İRT 17-40) MS 335-337, (İRT 17-43) MS 260-261 ve (İRT 17-47) MS 388-392 yıllarına tarihlendirilmiştir.

Sahne Binasının kuzey kısmında bulunan M2 plankaresinde yapılmış kazılarda Nr. 4 ve 5 aynı seviyede (+90.19/+90.10 m) bulunmuştur. Bu seviyeden ele geçmiş diğer buluntulardan bir adet bronz sikke (İRT 17-5) MS 347-348 yıllarına tarihlendirilmiştir.

Tiyatronun Batı Parados kısmında bulunan C4 plankaresinde bir adet DSC grubu seramiklerinden yerel örnek olan Nr. 6, +90.30/+90.12 m seviyesinde ele

Güngör Alper, E., Ekin Meriç, A., Somuncu F. DEÜ SBE Dergisi, Cilt: 24, Sayı: 2

geçmiştir. Bu seviyenin genel seramik yoğunluğu Roma Dönemi'dir. Bu seviyeden 11 adet sikke ele geçmiştir fakat okunabilir durumda olan bir adet bronz sikke (İRT 18-143) MS 351-354'e tarihlendirilmiştir.

Sahne Binasının Batısı

Sahne binasının batısında bulunan G4 plankaresinde yapılan kazı çalışmaları sonucunda DSC grubu seramiklerinden yerel örnekler olan Nr. 11 ve 12 iki farklı seviyede ele geçmiştir. Nr. 11'in bulunduğu +90.24/+90.09 m seviyesinden çıkarılmış seramiklerin analiz sonuçları Roma Dönemi'ni işaret etmektedir. Bu seviyeden gelen diğer buluntular arasında iki adet bronz sikke görülmektedir; (İRT 16-7) MS 295-299 ve (İRT 16-34) MS 253-260 yıllarına tarihlendirilmişlerdir. Nr. 12'nin bulunduğu +90.09/+89.72 m seviyesinde, bir adet bronz sikke (İRT 16-48) MS 200-300'lü yıllara tarihlendirilmiştir.

Sahne binasının batı kısmında bulunan G5 plankaresinde yapılan kazı çalışmalarında, ortaya çıkarılan Nr. 13, +91.87/+90.60 m seviyesinde bulunmuştur. Bu seviyeden gelen iki adet bronz sikke (İRT 16-10) MS 3. yüzyıl ve (İRT 16-11) MS 4. yüzyıla tarihlendirilmiştir.

Doğu Parados

Doğu paradosun kuzey kısmındaki I 3-4 plankaresindeki kazı çalışmalarında, Nr. 15, +90.14/+89.86 m seviyesinde bulunmuştur. Diğer buluntular arasında olan üç adet pişmiş toprak ampulla parçası (İRT 17-428, 429 ve 430) MS 4.-6. yüzyıla tarihlendirilmiştir.

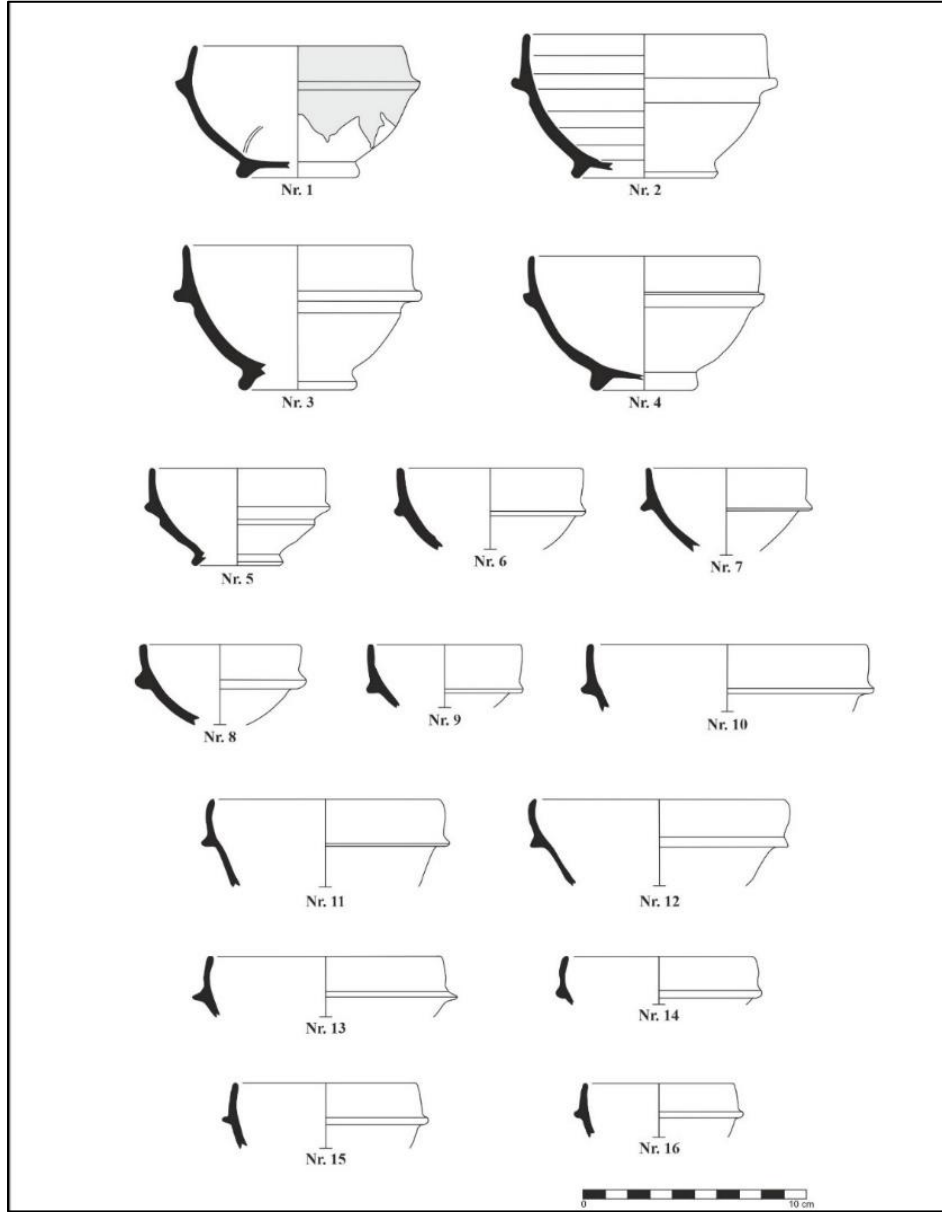
İZNİK ROMA TİYATROSU YEREL DSC SERAMİKLERİ

İznik Roma Tiyatrosu kazılarında ele geçen seramikler MÖ 3.-MS 17. yüzyıllar arasına tarihlenmektedir. En erken buluntu olan MÖ 6. yüzyılda kullanılmış bir tabak ağız parçası, sahne binasının temellerinde dolgu malzemesi olarak bulunmuştur (Ekin Meriç, 2019, s. 344). Bu buluntu, tiyatronun yapılmaya başladığı MS 2. yüzyıldan çok daha erken bir tarihte bölgede bir yerleşim olduğunun kanıtı niteliğindedir. Ayrıca, temel seviyelerinde Hellenistik Dönem'e ait seramik buluntular yoğun olarak karşımıza çıkmakla birlikte, Roma ve Geç Roma Dönemi seramik buluntuları sayıca en fazla grubu oluşturmaktadır. Özellikle MS 2. yüzyıl ile MS 3. yüzyıllar arasında üretilip kullanılan seramikler dikkat çekmektedir. Bu seramikler arasındaki başlıca gruplardan biri "mermer seramikleri (marble ware)" olarak isimlendirilen gruptur. Tiyatro kazılarında sıklıkla ele geçen bu seramik grubu, MS 3. yüzyılda popüler olmuş ve Nicaea'da birçok farklı tabak formunda üretilip MS 4. yüzyıl başlarına kadar kullanılmıştır. Tiyatronun kullanım evresi ile eş zamanlı olarak üretilip kullanılan "mermer seramikleri", diğer DSC Sigillataları ile aynı seviyede ve aynı alanlarda (trapezoidal tonoz ve sahne binası gibi) karşımıza çıkmaktadır.

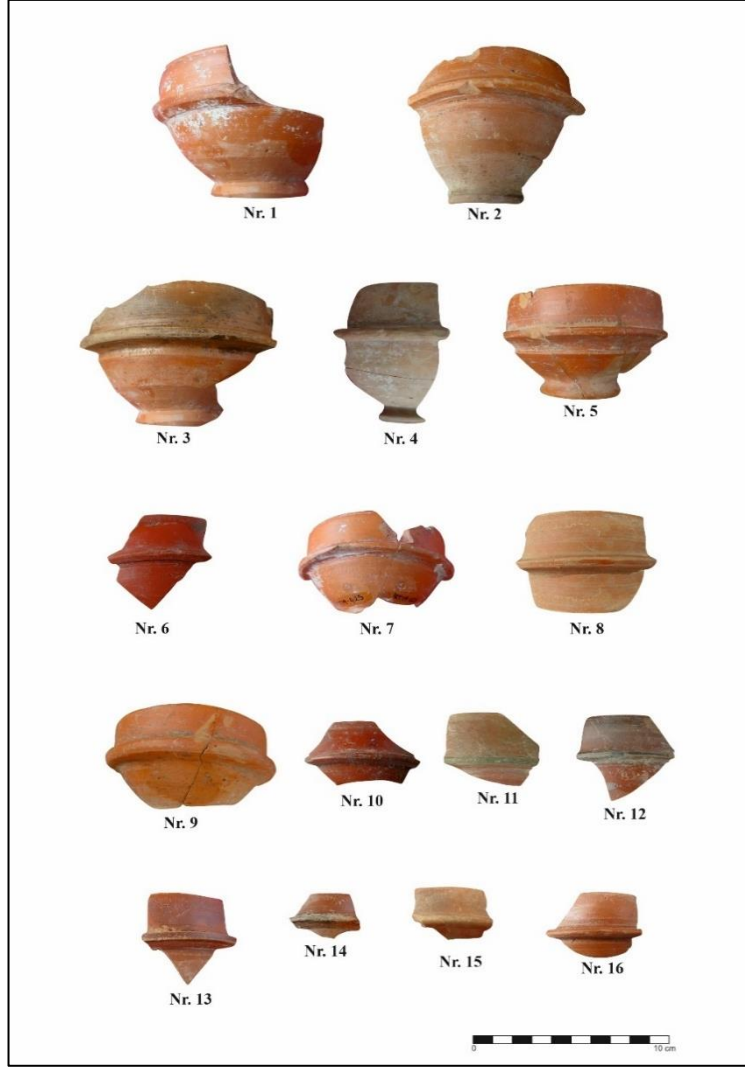
Tiyatro inşasının bitiş tarihi kesin olarak bilinmemesine karşın, tiyatro işlevini yitirdikten sonra, tiyatronun mekanlarının MS 3. yüzyılın sonları ve 4. yüzyıl başlarından itibaren dini amaçlı kullanıldığı saptanmıştır; Bizans ve Osmanlı Dönemi'ne ait fırınların, çini üretimi için kullanılmış olduğu kazı çalışmalarıyla kanıtlanmıştır (Ekin Meriç vd. 2021, 193-195; Özkul Fındık 2000). Ele geçen seramik buluntuların arkeolojik açıdan değerlendirilmesinin yanı sıra “İznik Tiyatrosu Seramiklerinin Arkeolojik ve Arkeometrik Açıdan Değerlendirilmesi” başlıklı bir proje¹ yapılarak seçilen örnekler, arkeometrik analiz yöntemleri uygulanarak köken sorusuna yanıt aranmaya da çalışılmıştır (Proje kapsamında arkeometrik analizler Doç. Dr. Ali Akın Akyol ve ekibi tarafından yapılmıştır). Roma Dönemi seramikleri arasında yer alan ve kaliteli sofrta kapları arasında sayılabilecek olan sigillata seramik grubu, kazılar sırasında yoğun olarak ele geçmiştir. Bu makalenin konusunu, tiyatro kazılarında ele geçen DSC grubu kaselerin, arkeometrik çalışmalar sonucunda elde edilen verilerle, yerel olduğu düşünülen örnekler oluşturmaktadır (Şekil 3-4).

¹ Bu proje Dokuz Eylül Üniversitesi, Bilimsel Araştırma Projeleri Koordinasyon Birimi tarafında desteklenmiştir. Proje no: 2018.KB.SOS.010

Şekil 3: Nr. 1-16 (Çizim: F. Somuncu)



Şekil 4: Nr. 1-16 Fotoğraflar



Kaynak: 2021 Yılı Kazı Arşivi.

Doğu Sigillata seramikleri, 1950'li yıllarda Kenyon tarafından DSA, DSB ve DSC olarak üç sınıfa ayrılmıştır (Crowfoot vd., 1955). 1985 yılında Hayes bu üç grubu formlarına ayırarak bir sınıflandırma yapmıştır (Hayes, 1985). DSC ya da Pitane (Çandarlı) üretimi sigillata olarak kabul edilen grup ilk kez Loeschcke tarafından yayınlanmıştır (Loeschcke 1912, ss. 344-407). DSC grubu Ege, Karadeniz ve Akdeniz'in her yerine ihraç edilmiştir (Domžalski, 2014, s. 154). Son yıllardaki çalışmalarda, DSC seramiklerinin Anadolu'nun batısı, Hellas ve

Güngör Alper, E., Ekin Meriç, A., Somuncu F. DEÜ SBE Dergisi, Cilt: 24, Sayı: 2

Akdeniz'in sınırlı bir bölümünde yayılım göstermektedir (Bes, 2015, s. 142, fig. 104). Pitane üretimi seramikler açık kırmızı (2.5 YR 5/8-red ya da 6/6-light red) ve kırmızı (2.5 YR 4/6-red ya da 5/6-red) renk tonlarında astarlıdır. Bu grupta seramikler genellikle açık kaplardan oluşmaktadır; form dizisinde tabak ve kaseler görülmektedir. Zamanla kaselerin ve tabakların ölçülerinde ve tiplerinde bazı değişiklikler olduğu tespit edilmiştir. DSC seramiklerinde bezeme ağız kenarının alt kısmında yivlerle sınırlı olmasına karşın, atölye mühürleri seramiklerin tondosunda görülmektedir. Benzer DSC grubu seramikler Pergamon'da da bulunmuştur (Meyer Schlichtmann, 1988, s. 8). İki atölyenin üretimleri arasındaki farklılıklar, analizlerle daha iyi ayırt edilebilmektedir (Japp, 2014, s. 13, 19). MÖ 1. yüzyıldan başlayan üretim MS 3. yüzyıl sonuna kadar sürmektedir; Phokaia Kırmızı Astarlı seramikleri yükselişe geçinceye kadar üretilmişlerdir (Anderson Stajanovic, 1992, ss. 53-54; Civelek 2021, s. 45; Fırat 2015, S. 164).

İznik Roma Tiyatrosu'nda yaklaşık 200 adet aynı formda ve aynı özelliklere sahip DSC seramikleri ele geçmiştir. Bu seramikler arasından seçilen 16 tanesi seçilerek makaleye alınmıştır. DSC grubu seramikleri, Atlante Form L19 (Hayes, 1985, L19, Tav. XVII, Nr. 7) ve Hayes Form 3 (Hayes, 2008, ss. 199-200) gruplarından oluşmaktadır. Bu seramiklerin kil yapısının genel özellikleri DSC seramikleri ile aynıdır, sert, granüllü, sarı-deve tüyü renklidir (Hayes 2008, s. 51). Form olarak küresele yakın gövdeli, alçak halka kaideli ve dış doğru çıkıntı yaparak yukarı doğru yükselen ve düz sonlanan ağız kenarına sahiptir. Az sayıda örnekte ağız kenarında süsleme görülür. Formda cidar kalınlığı grubun ithal olduğu düşünülen erken örneklerine göre daha incedir (Ekin Meriç, 2018, s. 73) ve genelde ince, mat bir astara sahiptir. Bu form, DSC grubunun en yaygın olarak görülen kap tipidir. Benzer örnekleri Anadolu'da Ephesos (Gassner, 1997, Taf. 44, s. 137), Smyrna (Erol, 2014, ss. 52-54), Troia (Tekkök-Biçken, 1996, s. 116), Parion (Ergürer 2015; Ergürer 2016, ss. 128-129, Kat. No. 28-36) ve Pergamon (Japp, 2014, ss. 11-22) gibi pek çok farklı merkezde görülmektedir.

İncelenen seramiklerin tamamında kil rengi kırmızı tonlarındadır (2.5 YR 5/6, 5/8, 6/6, 6/8; 10 R 6/6, 6/8); kil mikalı, kumlu ve taşçıklıdır. Eserlerin iç ve dış yüzeyleri kırmızı, açık kırmızı, kırmızımsı kahverengi ve kırmızımsı gri olmak üzere kil renginde olduğu gibi kırmızı ve tonlarındadır (2.5 YR 4/6, 5/6, 5/8, 6/4, 6/6, 6/8; 10 R 4/6, 5/6, 6/6). En yoğun görülen kil renkleri açık kırmızı (2.5YR 6/8) ve kırmızıdır (2.5YR 5/6). Kil kaliteli, katkı maddeleri az ve ince yapıdadır. Erken olan ithal olan örneklerde dış yüzey rengi, parlak ve sabunumsu yapıda olup profil biçimi daha kalındır fakat yerel üretim örneklerinde, dış yüzeyi astarlı ve mat dokuya sahiptir, yüzeyde bazen akıtma izleri ile karşılaşılmaktadır, profil biçimi daha incedir.

Nr. 1-9 numaralı kaselerde gövde küresel ya da küresele yakındır. Nr. 1'de ağız kenarı iç bükeydir, iç yüzeyin alt kısmında yiv bulunur. Nr 2'de ağız kenarı bir önceki örneğe göre daha dik biçimde sonlanır. Dış yüzeyde ağızdan gövdeye geçiş bölümünde, çıkıntının hemen altında 3 ve 5 numaralı kaselerde olduğu gibi bir yiv

bulunur. Nr. 5’de görülen yiv keskin hatlara sahiptir. Özellikle 2 ve 3’ün formu birbirine oldukça yakındır. 1-5 numaralı örneklerin kaidesi korunmuştur ve bu örnekler alçak halka kaideye sahiptir. 9’dan sonra katalogda yer alan kaselerde ağız kenarlarında bir değişimin olduğunu söylemek mümkündür. 9 ve 10 numaraları ağız parçaları 1-8 numaralı örneklere göre incelenmiş ve uzamıştır. 11-14 numaralı parçalarda ağız kenarı belirgin bir biçimde içe dönük, incedir, bununla birlikte gövde yapısında cidar incelenmiş ve form dik bir şekilde ağızdan kaideye doğru iner. 15 ve 16 numaralı parçalarda ağız kenarında iç bükey profil olmasına karşın, cidar kalınlığı biraz daha fazladır. Bu parçalarda ağız yapısı, küresel gövdeli olan 1-9 numaralı örneklere benzerken gövdenin biraz daha dik olduğu görülmektedir.

Tiyatro kazılarında bulunmuş bu seramikler arasından seçilmiş örneklerin kili ile Darkaönü, Gölaltı, Hisardere, Sansarak ve Elbeyli gibi İznik’in farklı bölgelerinden kil yataklarından alınan kil örnekleri karşılaştırılmış ve analiz sonuçlarına göre, seramik kilinin çevredeki kil yataklarından alındığı anlaşılmıştır. Tiyatro kazısında bulunan DSC seramik örneklerinin kimyasal bileşimleri PED-XRF analizi ile belirlenip, karşılaştırılmıştır. Beş parça seramik örneği ve altı farklı kil yatağından alınan örneklerin analiz sonuçlarına göre, kilin bünyesinde bulunan elementler ile seramiklerin bünyesinde bulunan elementlerin ortalama miktarlarının neredeyse birebir aynı olduğu görülmüştür. Kimyasal malzeme karakterizasyonları oldukça benzer sonuçlar vermektedir. Gruptaki seramik örnekler ana ve eser element içerikleri ile birbirine benzer kimyasal yapı sergilemektedirler. Seramiklerin petrografik özellikleri değerlendirilmiştir ve buna göre, DSC yerel üretim kaselerinin cidar kalınlıklarının 0.36 ile 0.63 arasında olduğu ve 850-900 derece sıcaklıkta pişirildikleri anlaşılmıştır. Seramiklerin kayaç kökeni Siltaşı’dır ve agrega boyutu incedir. Seramiklerde katkı olarak kayaç ve mineral özellikleri ise, Q (Kuars), Ç (Çört), Pl (Plajiyoklas), By (Biyotit), Sr (Serizit), Ms (Muskovit), A (Andezit) ve Op (Opak Mineraller) şeklinde sıralanmaktadır. Kil örnekler, seramik örneklerle birlikte değerlendirildiğinde killerin ana ve eser element içerikleri bakımından incelenen seramik örnekler ile çoğunlukla paralel içerik gösterdiği ve seramik örneklerin hammadde kaynaklarının örneklenen killere uyumluluk gösterdiği anlaşılmaktadır. Yapılan incelemeler sonucunda tiyatro kazılarında çok sık karşılaştığımız DSC seramik formlarının yerel taklitlerinin İznik’te de üretildiği kanıtlanmıştır.

SONUÇ

İznik Roma Dönemi tiyatrosu, Anadolu’da oldukça iyi durumda korunmuş tiyatrolardandır ve İznik’te günümüze kadar korunagelmiş yapılar arasında önemli bir yere sahiptir. Uzun yıllardan bu yana devam eden kazılarda ortaya çıkan buluntulardan, tiyatro alanının Arkaik Dönem’den (MÖ 6. yüzyıl) Osmanlı Dönemi’ne (MS 17. yüzyıl) kadar uzanan bir tarihe sahip olduğu anlaşılmıştır. Tiyatro yapısının inşasına ise MS 2. yüzyılda başladığı Bithynia valisi Plinius’un imparator Traian ile mektuplaşmalarından kesin olarak bilinmektedir. Özellikle, MS 2. yüzyıldan 3. yüzyılın ortalarına kadar tiyatronun özgün kullanımında olduğu

Güngör Alper, E., Ekin Meriç, A., Somuncu F. DEÜ SBE Dergisi, Cilt: 24, Sayı: 2

anlaşılmıştır. Bu evreye ait buluntular özellikle Roma Dönemi'ne tarihlenen buluntulardır.

İznik kentinin Osmanlı Dönemi'nde seramik üretimiyle dikkat çeken önemli bir yerleşim olduğu ve çinilerinin dünya çapında ünlü olduğu bilinmektedir. Zoroğlu'nun sigillataların en çok ve sağlam olarak bulunduğu merkezlerden başlayarak sadece birkaç parçanın bulunduğu yerlere kadar her yer üretim merkezi olmaya adaydır görüşünden (Zoroğlu, 2003, s. 123) yola çıkılmıştır. DSC grubu seramikleri de, Nicaea'da üretilmiş olabileceği sorusuna cevap aramak için, arkeolojik veriler arkeometrik analizlerle birlikte değerlendirilmiştir. Seramik kilinin Nicaea ve çevresinden alınmış olduğu saptanmıştır.

Makalede tanıtılan ESC seramiklerinin tamamı kase formunda olmakla birlikte, ağız kenarından gövdeye geçişte bir çıkıntı yaparak oluşturduğu formla Atlante Form L19 (Hayes, 1985, L19, Tav. XVII, Nr. 7)/Hayes Form 3 grubuna ait görünmektedir. Yalnız yerel örneklerde daha ince cidar kalınlıkları ve daha mat astarları ve ağız kenarı formundaki değişimler gözlenmektedir. Sadece beş adet kase kaidesiyle birlikte günümüze ulaşmış diğer kâseler ağız ve gövde parçası olarak korunmuştur.

Tiyatronun kullanım evresi ile DSC grubu seramiklerinin aynı tarihlere, yoğun olarak MS 3. yüzyıla ve dini kullanım evresi olan erken MS 4. yüzyıla ait oldukları görülmüştür. Bunun yanı sıra, yapılan analizler sonucunda üretimde kullanılan kilin çoğunlukla karasal kökenli özellikler taşıdığı, aynı zamanda Nicaea çevresine ait kil örnekleri ile de buluntu grubunun kil örneklerinin benzer olduğu ortaya çıkmıştır. Böylece, İznik Tiyatrosunda ele geçen özellikle Batı Anadolu'da çok yaygın olarak görülen DSC grubu seramiklerinin, Nicaea ya da çevresinde bulunan yerel bir atölyede, Pitane (Çandarlı) atölyesindeki DSC formları taklit edilerek üretildiği anlaşılmıştır.

KATALOG

Nr. 1 Buluntu No: İRT 19-670

Seviye: TT5 Doğu plankaresi, +89.82/+89.59 m

Kil: Light red (2.5 YR 6/8); mikalı ve çok az taşçıklı.

Yüzey İşlemleri: Dış yüzeye sürülmüş astar red (2.5YR 5/8), iç yüzey astarı light red (2.5 YR 6/6).

Par.: Erol 2006, Çizim 12, 58.

AR: 9.2 cm **h:** 5.9 cm **KR:** 5 cm

Nr. 2 Buluntu No: İRT 17-1065

Seviye: N2 plankaresi, +90.34/+90.18 m

Kil: Light red (2.5 YR 6/6); mikalı.

Yüzey İşlemleri: İç ve dış yüzey astar red (2.5 YR 5/6).

Par.: Ergüner 2015, Resim 6, 25-34.

AR: 10.2 cm **h:** 6.3 cm **KR:** 6 cm

- Nr. 3 Buluntu No:** İRT 17-1374
Seviye: N2 plankaresi, +90.09/+89.94 m
Kil: Red (2.5 YR 5/6); bitkisel katkılı.
Yüzey İşlemleri: İç yüzey ve dış yüzey astarlı red (2.5 YR 5/8).
Par.: Ergürer 2015, Resim6, 25-34.
AR: 10 cm **h:** 6.4 cm **KR:** 4.6 cm
- Nr. 4 Buluntu No:** İRT 17-923
Seviye: M2 plankaresi, +90.19/+90.10 m
Kil: Light red (2.5 YR 6/8); taşçıklı.
Yüzey İşlemleri: İç yüzey ve dış yüzey astarlı light red (2.5 YR 6/6).
Par.: Ergürer 2015, Resim 6, 25-34.
AR: 11 cm **h:** 6 cm **KR:** 5 cm
- Nr. 5 Buluntu No:** İRT 17-925
Seviye: M2 plankaresi, +90.19/+90.10 m
Kil: Light red (2.5 YR 6/8); bitkisel katkılı.
Yüzey İşlemleri: İç yüzey ve dış yüzey astarlı red (2.5 YR 5/8).
Par.: Ergürer 2015, Resim 6, 25-34.
AR: 7.4 cm **h:** 4.3 cm **KR:** 3.8 cm
- Nr. 6 Buluntu No:** İRT 18-5342
Seviye: C4 plankaresi, +90.30/+90.12 m
Kil: Light red (2.5 YR 6/8); mikalı.
Yüzey İşlemleri: İç yüzey ve dış yüzey astarlı red (2.5 YR 5/8).
Par.: Ergürer 2015, Resim 6, 25-34.
AR: 8 cm **h:** 3.7 cm
- Nr. 7 Buluntu No:** İRT 19-425
Seviye: TT5 Doğu açması, +90.43/+90.24 m
Kil: Light red (10 R 6/8); bitkisel katkılı ve mikalı.
Yüzey İşlemleri: İç ve dış yüzey astarlı red (2.5 YR 5/8).
Par.: Ergürer 2015, Resim 6, 25-34.
AR: 7 cm **h:** 3.7 cm
- Nr. 8 Buluntu No:** İRT 17-1169.
Seviye: N2 plankaresi, +90.48/+90.34 m
Kil: Light red (10 R 6/8); mika katkılı.
Yüzey İşlemleri: İç ve dış yüzey astarlı red (2.5 YR 5/8).
Par.: Ergürer 2015, Resim 6, 25-34.
AR: 7 cm **h:** 3.6 cm
- Nr. 9 Buluntu No:** İRT 18-7508
Seviye: TT2 Doğu plankaresi, +90.43/+90.19 m
Kil: Red (2.5 YR 5/8); mikalı.
Yüzey İşlemleri: İç yüzey ve dış yüzey astarlı light red (2.5 YR 6/8).
Par.: Ergürer 2015, Resim6, 25-34.
AR: 6.8 cm **h:** 2.8 cm
- Nr. 10 Buluntu No:** İRT 17-981
Seviye: G3 plankaresi, +90.15/+89.95 m

Güngör Alper, E., Ekin Meriç, A., Somuncu F. DEÜ SBE Dergisi, Cilt: 24, Sayı: 2

Kil: Red (2.5 YR 5/6); taşçıklı.

Yüzey İşlemleri: İç yüzey ve dış yüzey astarlı red (10 R 5/6).

Par.: Hayes 2008, Fig. 24, 789.

AR: 8.8 cm **h:** 3.9 cm

Nr. 11 Buluntu No: İRT 17-661

Seviye: G4 plankaresi, +90.24/+90.09 m

Kil: Light red (10 R 6/8); mikalı.

Yüzey İşlemleri: İç yüzey ve dış yüzey astarlı red (2.5 YR 4/6).

Par.: Warner Slane 1994, Fig. 1, 3.

AR: 10 cm **h:** 3.8 cm

Nr. 12 Buluntu No: İRT 17- 681

Seviye: G5 plankaresi, +90.09/+89.72 m

Kil: Red (2.5 YR 5/6); mikalı.

Yüzey İşlemleri: İç yüzey ve dış yüzey astarlı light reddish brown (2.5 YR 6/4).

Par.: Warner Slane 1994, Fig. 1, 3.

AR: 11 cm **h:** 3.9 cm

Nr. 13 Buluntu No: İRT 16-7

Seviye: G5 plankaresi, 91.87-90.60 m.

Kil: Light red (10 R 6/6); kumlu.

Yüzey İşlemleri: İç yüzey ve dış yüzey astarlı dark reddish gray (10 R 3/1).

Par.: Warner Slane 1994, Fig. 1, 3.

AR: 13,6 cm **h:** 2.7 cm

Nr. 14 Buluntu No: İRT 20-969

Seviye: C9 plankaresi, +91.89/+91.81 m

Kil: Light red (10 R 6/6); mikalı.

Yüzey İşlemleri: İç yüzey ve dış yüzey astarlı red (2.5 YR 5/8).

Par.: Warner Slane 1994, Fig. 1, 3.

AR: 11 cm **h:** 3 cm

Nr. 15 Buluntu No: İRT 17-1892

Seviye: I 3-4 plankaresi, +90.14/+89.86 m

Kil: Red (2.5 YR 4/6); mikalı.

Yüzey İşlemleri: İç yüzey ve dış yüzey astarlı red (10 R 4/6).

Par.: Warner Slane 1994, Fig. 1, 3.

AR: 8.4 cm **h:** 2.8 cm

Nr. 16 Buluntu No: İRT 20-26

Seviye: C 6-7 Batı plankaresi.

Kil: Light red (2.5 YR 5/8); mikalı ve çok az taşçıklı.

Yüzey İşlemleri: İç yüzey ve dış yüzey astarlı red (2.5 YR 5/8).

Par.: Warner Slane 1994, Fig. 1, 3.

AR: 9 cm **h:** 2.8 cm

KAYNAKÇA

Abbasoğlu, H. & Delemen, İ. (2004). Remains from Ancient Nicaea. I. Akbaygil, H. İnalçık, O. Aslanapa (Ed.), *İznik Throughout History* içinde (ss. 189-197). İstanbul: İş Bankası Kültür Yayınları.

Akbaş, G., Erçetin, A. & Kutlu, R. (2020). İznik'te Erken Dönem Osmanlı Mimarisi Örnekleri: Zaviye, İmaret, Cami. *The Turkish Online Journal of Design, Art and Communication (TOJDAC)*, 10 (2), 116-126.

Anderson-Stajanovic, V. R. (1992). *Stobi, The Hellenistic and Roman Pottery*. Princeton.

Batır, İ. B. (2014). *Selçuklu Başkenti İznik*. İstanbul Üniversitesi, Sosyal Bilimler Enstitüsü, İstanbul.

Bes, P. (2015). *Once Upon a Time in the East, The Chronological and Geographical Distribution of Terra Sigillata and Red Slip Ware in the Roman East, Roman and Late Antique Mediterranean Pottery 6*. Oxford: Archaeopress Publishing Ltd.

Bingül, N. (2004). *XV.-XVII Yüzyıl Hayvan Figürlü İznik Seramikleri*. (Yayımlanmamış Yüksek Lisans Tezi). Anadolu Üniversitesi, Sosyal Bilimler Enstitüsü, Eskişehir.

Civelek, A. (2021). Phokaia Sahil yolu Kırmızı Astarlı Seramikleri. *ARMA, I*, 41-65.

Crowfoot, J. W., Crowfoot, G. M. & Kenyon, K. M. (1957). *The Objects from Samaria*. London.

Çalışkan, G. (2019). *Doğu Roma Döneminde İznik (X.-XIII. Yüzyıllar)*. Sakarya Üniversitesi, Sosyal Bilimleri Enstitüsü, Sakarya.

Doğancı, K. (2016). Antik Kaynaklar Işığında Eskiçağda Nikomedia (=İzmit) ve Civarını Etkileyen Depremler. H. Selvi, B. Çelik, A. Yeşildal (Ed.), *Uluslararası Karamürsel Alp ve Kocaeli Tarihi Sempozyumu II (4-6 Nisan 2015) Bildirileri* içinde (ss. 119-130). Kocaeli: Pelikan Basım.

Doğancı, K. (2018). Eskiçağ'da Troas Bölgesi'ni Etkileyen Tsunami Felaketleri. *Journal of History School*, Cilt: 11, Sayı: XXXVII, 379-404.

Doğancı, K. (2019). Hellespontos ve Çevresini Etkileyen Depremler (MÖ 3000-MS 6. yy). *History Studies*, 11/2, 535-555.

Domzalski, K. (2014). The Pitane Workshop and the Most Successful Export of Eastern Sigillata C. Henryk Meyza (Ed.), *Late Hellenistic to Mediaeval Fine Wares of the Aegean Coast of Anatolia, Their Production, Imitation and Use* içinde (ss. 151-159). Varsovie.

Güngör Alper, E., Ekin Meriç, A., Somuncu F. DEÜ SBE Dergisi, Cilt: 24, Sayı: 2

Ekin Meriç, A., Öz, A. K., Köşklük Kaya, N., Kaya, F. H. & Kardoruk, N. (2018). İznik Roma Tiyatrosu 2016 Yılı Kazı ve Restorasyon Çalışmaları. 39. KST (22-26 Mayıs 2017) Bildirileri içinde (ss. 285-300). Bursa.

Ekin Meriç, A., (2018). Late Roman Pottery From The Theatre of Nicaea In Bithynia. *Anatolia Antiqua*, XXVI, 69-87.

Ekin Meriç, A., (2019). İznik Tarihini Simgeleyen Bir Anıt: Antik Roma Tiyatrosu. *Dokuz Eylül Üniversitesi, Sosyal Bilimler Dergisi*, Cilt: 21, Sayı: 2, 339-355.

Ekin Meriç, A., (2020). Nicaea (İznik) Roma Tiyatrosu Mermer Seramikleri. *Propontis ve Çevre Kültürleri, Propontis and Surroundin Cultures* içinde, (ss. 325-343). Vedat Keleş (Ed.). İstanbul: Ege Yayınları.

Ekin Meriç, A., Öz, A. K., Köşklük Kaya, N., Kaya, F. H. & Kardoruk, N. (2022). İznik Roma Tiyatrosu 2019-2020 Yılları Kazı ve Restorasyon Çalışmaları. *2019-2020 Yılı Kazı Çalışmaları* içinde (ss. 189-216). Ankara.

Ergürer, H. E., (2015). Parion Agora ve Dükkanlarda Ele Geçen Sigillatalar ve Kırmızı Astarlı Seramikler. *Parion Kazıları 10. Yıl Armağanı* içinde (ss. 49-86), Prof. Dr. Cevat Başaran- Prof. Dr. Vedet Keleş (Ed.). Ankara: Bilgin Kültür Sanat Yayınları.

Ergürer, H. E., (2016). Parion Tiyatrosunda Bulunan Seramikler, Sigillata ve Geç Roma Kırmızı Astarlı Seramikleri. *Parion Roma Tiyatrosu 2006-2015 Yılı Çalışmaları, Mimarisi ve Buluntuları* içinde (ss. 123-164). Cevat Başaran-H. Ertuğ Ergürer (Ed.). Ankara: Pozitif Matbaa.

Ermış, Ü. M. (2009). *İznik ve Çevresi Bizans Devri Mimari Faaliyetlerinin Değerlendirilmesi*. (Yayınlanmamış Doktora Tezi). İstanbul Üniversitesi, sosyal Bilimler Enstitüsü, İstanbul.

Erol, D., (2006). Smyrna Devlet Agorası Buluntusu Sigillatalar. *Türk Arkeoloji ve Etnografya Dergisi*, Sayı: 76: 73-86.

Erol, D. (2014). *Terra Sigillata ve Late Roman Ware Seramik Grupları*. Ankara: Gece Kitaplığı.

Fırat, M. (2015). Seramik Çöplüğü alanı Verileri Doğrultusunda Phokaia Kırmızı Astarlı Kapları. E. Okan&C. Atila (Ed.), *Ömer Özyiğit'e Armağan* içinde (ss. 163-180). İstanbul: Ege Yayınları.

Freestone, I.C., Leslie, K.A., Thirlwall, M & Gorin-Rosen, Y. (2003). Strontium Isotopes in the Investigation of Early Glass Production: Byzantine and Early Islamic Glass from the Near East. *Archaeometry*, 45-1: 19-32.

Güçlü, D. (2007). *Antik Bithynia Bölgesi'nin Tarihsel İçerikli Yazıtlar Kataloğu ve Tarihçesi*. (Yayımlanmamış Yüksek Lisans Tezi). Akdeniz Üniversitesi, Sosyal Bilimler Enstitüsü, Antalya.

Hayes, J. W. (1985). *Sigillate Orientali. Atlante de le Forme Ceramiche II. Ceramics Fine Romana Nelbecino Mediterraneo*, 1-96.

Hayes, J. W. (2008). *Roman Pottery, Fine Ware Imports. The Athenian Agora, XXXII*. New Jersey.

Gassner, V., (1997). *Das Südtor der Tetragnos- Agora. Keramik und Kleifunde, Forschungen in Ephesos XIII/1/1*. Wien.

Japp, S. (2014). *Sigillata of Pergamon – Eastern Sigillata C Problems of Classification and Chronology*. Henryk Meyza (Ed.), *Late Hellenistic to Mediaeval Fine Wares of the Aegean Coast of Anatolia, Their Production, Imitation and Use* içinde (ss. 202-215). Varsovie.

Karginer, Ş.&Keresteci, K. (1963). *İznik-Nicaea*. İstanbul: Özyurt Basımevi.

Loeschcke, S. (1912). *Sigillata-Töpfereien in Tschandari. AM, 37, 344-407*.

Meyer Schlichtmann, C. (1988). *Die pergamenische Sigillata aus der Stadtgrabung von Pergamon. Mitte 2. Jh. V. Chr.-Mitte 2. Jh. n. Chr.* Deutsches Archäologisches Institut. Pergamenische Forschungen 6. Berlin.

Özkul Fındık, N. (2000). *İznik Roma Tiyatrosu Kazısı Seramik Buluntuları*. (Yayımlanmamış Doktora Tezi). Hacettepe Üniversitesi, Sosyal Bilimler Enstitüsü, Ankara.

Şahin, S.&Merkelbach, R. (1987). *Katalog der Antiken Inschriften Des Museums von Iznik (Nikaia)*, Bonn: Habelt.

Tekkök Biçken, B. (1997). *The Hellenistic and Roman Pottery From Troia: Second Century B.C. To Sixth Century A.D.* (Yayımlanmamış Doktora Tezi). University of Missouri, Columbia.

Warner Slane, K. (1994). *Tetrarchic Recovery in Corinth: Pottery, Lmaps and Other Finds from the Peribolos of Apollo. Hesperia, Vol. 63, No. 2, 127-168*.

Yalman, B. (1981). *İznik Tiyatro Kazısı 1980, III. KST Bildirileri* içinde (ss. 31-34). Ankara.

Yalman, B. (1999). *Nicaea* (Çev. H. Uzel, N. Turan). Bursa Rotary Kulübü Yayınları: 10.

Zoroğlu, L. (2003). *Doğu Sigillataların İmalat Yerleri ve Dağılımı Sorunu. Les céramiques en Anatolie aux époques hellénistiques et romaines. Varia Anatolica, 15, 121-123*.