

Coğrafi İşaretlerin Kırsal Kalkınmadaki Rolü: Ulukale Dutu Örneği

The Role of Geographical Indications in Rural Development: Ulukale Mulberry Sample

Yağmur BİDAV

Doktorant, İstanbul Üniversitesi, SBE,
Coğrafya A.B.D., ybidav@gmail.com
<https://orcid.org/0000-0002-4891-7905>

Makale Başvuru Tarihi: 14.04.2022

Makale Kabul Tarihi: 30.04.2022

Makale Türü: Araştırma Makalesi

Mesut DOĞAN

Prof. Dr., İstanbul Üniversitesi,
Edebiyat Fakültesi, Coğrafya Bölümü,
esutan@istanbul.edu.tr
<https://orcid.org/0000-0002-4926-5769>

ÖZET

Anahtar Kelimeler:

Kırsal
Kalkınma,
Coğrafi İşaret,
Ulukale Dutu,
Ulukale Köyü,
Çemişgezek,

Dünyada nereden geldiği belli olmayan, sağlıklı üretilen ve işlenen tüm gıdalar, insanların ürünlere olan güvenini zedelemiştir. Hastalıkların artmasıyla birlikte insanlar daha güvenli ürünlere yönelmeye başlamışlardır. Bazı ürünler, bütün bu taleplere karşılık vermektedir. Bu ürünlere görünmez bir etiket yapışmakta, tüketiciyle gizli bir anlaşma yapmaktadır. Bir ürünü pazardan alırken çoğu tüketici, önce nereye ait olduğunu veya bildikleri ürünü almadan önce o ürünün bulunup bulunmadığını sormaktadır. Etiketlenmiş veya markalaşmış ürünler, tüketicilerin güvenini kazanmakta ve dolayısıyla talep oluşturmaktadır. Coğrafi işaretler, ürünleri tescilleyerek belli bir yöre, alan, bölge veya ülkeyle özdeşleştiğini, güvenilir olduğunu, kendine has özelliklerinin olduğunu resmileştirmektedir. Hem ürünlerin gelenekselliğinin ve özgünlüğünün korunmasını hem de güvenilirliğinin sürdürülebilir olmasını sağlar. Coğrafi işaretlerin varlığı, kırsal alanlardaki ekonominin canlanmasına, istihdam alanının artmasına, kırsal alanlarda yaşayan halkın gelirlerinin artmasına, yaşam standartlarının yükselmesine ve dolayısıyla göçlerin azalmasına, kültürel mirasın devamlılığına katkı sağlar. Tüketicilere sağlamış olduğu faydadan daha fazlasını üreticiye sağlamaktadır. Coğrafi işaretli ürünlerden biri, Tunceli İli'nin Çemişgezek İlçe'sine bağlı Ulukale Köyü'nde bulunan dut'tur. Ulukale Köyü'nde yetiştirilen dutun kendine has özellikleri, tanınmasına, talep görmesine neden olmuş, köyde yaşayan halkın üretim miktarlarına, gelirlerine yansımıştır. Bu çalışmada bir kırsal alanın kalkınmasında coğrafi işaretli bir ürünün etkileri incelenmiştir.

ABSTRACT

Keywords:

Rural Survival,
Geographical Sign,
Ulukale Mulberry,
Ulukale Village,
Cemişgezek,

All foods produced and processed unhealthy, which are not known where they come from in the world, have damaged people's confidence in products. With the increase in diseases, people began to turn to safer products. Some products respond to all these demands. An invisible label sticks to these products and makes a secret agreement with the consumer. When buying a product from the market, most consumers first ask where it belongs or if it exists before buying the product they know. Labeled or branded products gain the trust of consumers and therefore create demand. Geographical markings formalize that by registering the products, it identifies with a particular region, area, region or country, is reliable and has its characteristics. It ensures that both the traditionality and authenticity of the products are maintained, and the reliability of the products is sustainable. The presence of geographical signs, the revival of the economy in rural areas, the increased employment area, The presence of Geographical Signs contributes to the revival of the economy in rural areas, increased employment area, increased incomes of people living in rural areas, rising living standards and therefore decreased migrations, and the continuity of cultural heritage. It provides more to the manufacturer than it provides to the consumer. One geographically marked product is the mulberry located in Ulukale village in the Cemişgezek district of Tunceli province. The unique characteristics of the mulberry grown in Ulukale village caused it to be recognized and in demand, reflected in the production amounts and incomes of the people living in the village. In this study, the effects of a geographically marked product were examined in the development of a rural area.

1. GİRİŞ

Dünyadaki nüfus artışıyla birlikte sosyal ve ekonomik gelişmelerin hızlanması insanların tüketim alışkanlıklarının değişmesine neden olmuştur. Teknoloji gelişmiş, ürünler çeşitlenmiş, ürünlere erişim kolaylaşmıştır. Ürünlerin çeşitlenmesi, aynı ürünün çok farklı markalar tarafından üretilmesine, tüketicilerin bu ürünler arasında taleplerine göre seçim yapmasına neden olmuş, bu durum da rekabeti daha çok arttırmıştır. Küresel olarak ticaretin artması, yüksek kâr elde etme arzusu, reçetesi değiştirilmiş ürünlerin üretimini de arttırmıştır. Bu gelişmeler sağlıksız ürünlerin ve hastalıkların artmasına neden olmuştur. Örneğin ortaya çıkan olumsuz olaylardan biri 1996 yılında yaşanan deli dana krizidir. Yaşanan bu kriz sonucunda et tüketiminde önemli düşüşler olmuştur ve beslenme alışkanlıkları değişmeye başlamıştır. İnsanlar zamanla yöresel ürünlere yönelmeye başlamışlardır. Tüketilen ürünlerin etiketleri oldukça önemli hale gelmiştir. Sadece son kullanma tarihi değil, saklama ve pişirme koşulları, üretim yerleri, doğaya uyumları gibi konular da önemsenmektedir (Şahin ve Meral, 2012:88). Ayrıca insanlar, sağlıksız ürünlerden kaçmanın yanında belli yaşam ve tüketim kalıplarının dışına çıkmak istemektedirler. Yaşamlarını sıkıcı ve tekdüzelikten kurtaracak farklılıklar veya modern anlamda inovatif (yenilikçi) unsurlar aramaktadırlar. Bu nedenle özgün yaşam ve yerel kültürel unsurlar gün geçtikçe daha çok talep görmektedir (Demir, 2016:62). Tüm bu sağlıklı hayat, sade ve özgün yaşama isteği, farklı kültürler keşfetme ve geleneksellik arzusu, yerel ürünlerin korunması ve gelecek nesillere aktarılması aynı zamanda ekonomik değer kazandırılarak kalkınmaya katkı sağlama amacı, coğrafi işaretleri ortaya çıkarmıştır.

Coğrafi işaretler, ayırt edici işaretlerin en eski geçmişe sahip olanıdır. Kullandıkları ürünlerin yerini ve kaynağını belirtme fonksiyonu ile coğrafi özelliklerinden dolayı önem kazanan ürünleri ayırt etmek için kullanılmış, markaların ilk hali olarak karşımıza çıkmıştır. Bir işaretin coğrafi işaret olarak nitelendirilmesi için bazı unsurlara sahip olması gerekir. Bunlar; ürün, belirli bir bölge, ayırt etmek ve farklılığı ortaya koymak için işaret, ürünün belirli bir karakteristik özellik taşıması, ürünün karakteristik özelliği ile coğrafi kökeni arasında ilişki olmasıdır (Kan ve Gülçubuk, 2008:59).

6769 sayılı Sınai Mülkiyet Kanununun 34. maddesine göre, “*belirgin bir niteliği, ünü veya diğer özellikleri bakımından kökenin bulunduğu yöre, alan, bölge veya ülke ile özdeşleşmiş ürünü gösteren işarettir*” (TPMK, 2021). Bir başka ifadeyle; “*Yerelliğin Dünya ile Buluşması*” sloganıyla yerel ve geleneksel ürünlerin bozulmadan gelecek nesillere aktarılması için oluşturulan yasal tedbirlerdir. Günümüzde neredeyse tüm ülkeler, kültürler ve yaşam alanları, kendilerine özgü özelliklere sahip unsurlarını coğrafi olarak tescil ettirmektedir. Böylece, beşerî ve ekonomik gelişmelerini sağlayan dinamikleri zenginleştirmeye çalışmaktadır (Demir, 2016:62). Darjeleeng Çayı, Washington Portakalı, Isparta Halısı, Champagne, Cognac, Küba Purosusu, Rokfor Peyniri, Parma Jambonu, Ezine Peyniri, Devrek Bastonu, Afyon Mermeri, İnegöl Köfte, Kars Kaşarı, Simav El Halısı gibi...

Coğrafi işaret uygulaması ilk kez 19. yüzyılın sonlarında ortaya çıkmıştır. İlk uygulama ise 20. yüzyılın başında Fransa’da gerçekleşmiştir. Türkiye’de ise 1871’de “*Alamet-i Farika Nizamnamesi*” bu konuda ilk girişim olarak kabul edilmektedir (Şahin, 2013:24). Günümüzde coğrafi işaretlerin tescil işlemleri Türk Patent Enstitüsü (TPE) tarafından yapılmaktadır. Coğrafi işaret potansiyeli yüksek olan Türkiye’de, 2021 yılı itibarıyla toplam tescil sayısı 743, işlemi devam eden başvuru sayısı 741’dir (TPMK, 2021).

Yöresel ürün ile kaynağını aldığı coğrafi özelliklerin arasındaki bağlantının incelenmesi önemlidir. Coğrafi işaretler ortaya çıktığı bölgenin doğal ve beşerî özelliklerini kapsadığı için Coğrafya biliminin ilgi alanına girmektedir (Bulut ve Fural, 2018:558). Coğrafya biliminin perspektif ve yöntemleri, coğrafi işaretler konusunda Türkiye’de yapılan çalışmaların eksikliklerinin giderilmesinde önemli katkılar sağlamaktadır (Çalışkan ve Koç, 2012:197).

Tunceli İlinin Çemişgezek İlçesinin 800 yıllık tarihi olan Ulukale Köyü’nde dut yetiştiriciliğinin köy ekonomisinde yer edinmesi, Cumhuriyet Dönemi’nden sonra olmuştur. Günümüzde köyde önemli bir geçim kaynağı olan Ulukale Dutu, hem yaş hem de kuru gıda olarak tüketilmekte aynı zamanda işlenerek pekmez, pestil, orçik (cevizli sucuk) gibi yeni ürünler elde edilmektedir. Tamamen organik üretilen dut, diğer dutlara göre daha küçük yapıda, uzun saplı, çekirdeksiz, beyaz renk dut cinsi olup kurutulularak kuruyemiş sektörüne ve hammadde olarak ilaç sanayisine satılmaktadır. Tunceli İl Tarım ve Orman Müdürlüğü tarafından 6769 sayılı Sınai Mülkiyet Kanunu kapsamında 04.10.2017 tarihinden itibaren korunmak üzere 08.03.2019 tarihinde tescil edilmiştir. Tunceli’de coğrafi işaret tescili almış üç üründen biridir. Diğer ürünler; Şorbik Çorbası ve Sarımsaktır (TPMK, 2021).

Coğrafi işaret tescilinden sonra ürünün hem korunması hem de geliştirilerek pazarda daha çok yer alması sağlanmıştır. Köyün sadece ekonomisine değil aynı zamanda sosyokültürel ve demografik yapısına da etki etmiş; dut festivalleri, köy pazarları, üretim için köyün dışarıdan göç alması gibi değişimler ortaya çıkmıştır. Sadece Ulukale Köyü'nün sınırları içerisinde kalmayan üretim, çevre köylere de yayılmıştır.

Bu çalışmada, Ulukale Dutunun coğrafi işaret almadan önce ve aldıktan sonra meydana getirdiği değişimler ele alınmıştır. Dutun üretildiği çevreye sosyoekonomik etkisiyle üreticilerin üretim, işleme, pazarlama konusunda yaptığı çalışmalar belirlenmiştir. Yaş ve kuru halleri dışında, ürün çeşitlendirilmesi için yapılan çalışmalar, alan çalışması ve kurumlardan alınan verilerle tespit edilmiş ve analiz edilmiştir. Ulukale Köyündeki dut yetiştiricilerinin, coğrafi işaret ve dut üretiminin geliştirilmesi, üretimin sosyoekonomik kazanımları ve sorunları konusundaki görüşleri, mülakat yöntemiyle elde edilmiştir. Böylece kırsal halkın da çalışmaya katılımı sağlanmıştır. Coğrafi işarete sahip Ulukale Dutunun kırsal kalkınmada güçlü, zayıf yönlerinin, fırsatlarının ve risklerinin tespiti için SWOT analizi yapılmıştır. Tüm bulgular ve analizlerle Ulukale Dutunun en çok etkilediği alan belirlenmiş, kırsal kalkınmadaki önemi, coğrafi işaret almasıyla yöreye yaptığı katkıları, diğer ekonomik faaliyetlere etkisi sonuçlandırılmış, üretimin nasıl geliştirileceği, sürdürülebilir olması için neler yapılması gerektiği konusunda önerilerde bulunulmuştur.

2. COĞRAFI İŞARETLERİN KIRSAL KALKINMADAKİ ROLÜ

Kırsal Kalkınma; kırsal alan ve kırsal yerleşme olarak tanımlanan alanlarda sosyal, kültürel ve ekonomik tüm şartların koruma ve sürdürülebilirlik çerçevesinde iyileştirilmesi ve bu alanlarda yaşayan insanların yaşam standartlarının yükseltilmesine yönelik yapılan plan, politika ve uygulamaların tamamıdır. Önceleri sadece kırsal nüfusun yaşam seviyesini ve gelirlerini artırmaya yönelik olan yaklaşımlar zamanla farklılaşmaya başlamıştır. Çevrenin korunması, doğal kaynakların sürdürülebilir kullanılması, kültürel mirasın korunması, kırsal alanların yaşanırılığını devam ettirmesi gibi konular ile sadece yetersiz gelire sahip nüfusa değil, kırsal alana bir bütün olarak bakılmıştır (Bakırcı, 2007:31).

Coğrafi işaret, kırsal kalkınma için ekonomiyi iyileştirici, örgütlenmeyi sağlayıcı, çevreyi, kültürü, sosyal yapıyı iyileştirici ve gelenekselliği koruyucu gibi özellikleriyle bir lokomotif olma özelliğine sahiptir (Doğanlı, 2020:532). Kırsal kalkınma gibi bütüne yönelik bir uygulama olan coğrafi işaretler, sadece kırsal alanda yaşayan nüfusa gelir sağlaması yönünden değil aynı zamanda kültürel mirasın ve kırsal alanların korunması yönünden de önemlidir. Kırsal kalkınma için çözümden ziyade çözüme ulaşmayı sağlayan bir araçtır. Ürünlerin sahte kullanımının önüne geçen koruma aracı, ürünlerin pazardaki imajını yükselten profilini olumlu etkileyen pazarlama aracı, yerel işletmelerin sürdürülebilirliğini sağlayan, kültürel mirası ve biyoçeşitliliği koruyan kırsal kalkınma aracı, gelişmiş ve gelişmemiş alanlar arasında farklılığı gideren ekonomik bir denge oluşturma aracı, son olarak da üretici ve tüketici arasında bilgi ve kültür paylaşımı sağlayan bir bilgi aracıdır (Kan ve Gülçubuk, 2008:61).

Coğrafi işaretin varlığı, ürünün endüstrisine ve ürünün çevresinde çok sayıda iş kolunun gelişmesine yol açmaktadır. Örneğin, TPE verilerine göre 2010 yılında Malatya Kayısısı 250.000, Ege Pamuğu ise 100.000 kişiye istihdam sağlamıştır (Doğan, 2015:69). Tescil, ürünlere ek bir değer katması dışında marka değerine sahip olması yönünden satıcıların kararlarını da etkilemektedir. Tüketiciler, talep ettikleri bu ürünler için yüksek fiyatlar ödemeye razıdırlar. Bu nedenle coğrafi işaret almadan önce ürünlerin fiyatlarının daha düşük olduğu görülmektedir. Bu durum bir yandan geliri daha fazla olduğu için üreticilerin bu ürünlerin üretimine yönelmesine, bir yandan da tüketicilerin güvenilir buldukları bu ürünlere taleplerinin artmasına neden olmaktadır. Coğrafi işaretlerin hem üreticileri hem tüketicileri özendirmek gibi örtük bir görevi vardır (Çakaloğlu ve Çağatay, 2017:54).

Coğrafi işaretli ürün; yerel olmasının yanında aynı zamanda doğal ve geleneksel olması, dünyadaki diğer benzerlerinden farklı olması, var olanlarla rekabet edebilmesi, dikkat çekmesi ve ilgi görmesi, tüketicileri kendine çekmesi, bulunduğu yerden bahsedildiğinde akla ilk gelenlerden olması gibi özellikleriyle yörenin turizmini de etkilemektedir. Bazı sahalarda coğrafi işaret, turizmi başlatan ve tetikleyen bir misyon üstlenmektedir. Örneğin, Gaziantep Baklavası için yerli ve yabancı birçok turist Gaziantep'e gitmektedir (Eroğlu Pektaş vd., 2018:68).

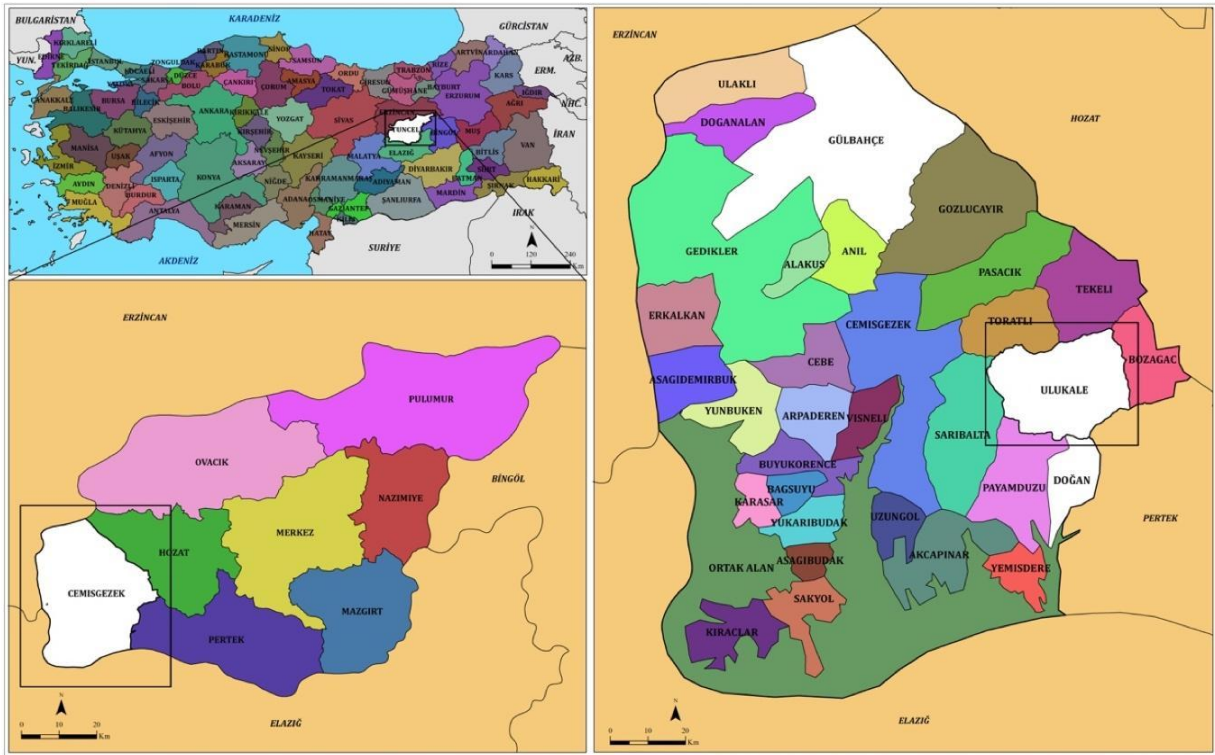
Küresel ticarete rekabet konusunda coğrafi işaretlerin sağladığı avantajlar giderek önem kazanmaktadır. Özellikle tarımsal ürünler ön plana çıkmakta ve gelişmiş ülkeler bu konuya özel bir ilgi göstermektedir. Ancak, küreselleşmeyle pazarın genişlemesi, rekabetlerde orijinal olmayan ürünlerin çoğalmasına ve taklitlerinin gerçek diye satılmasına neden olmuştur. Örneğin; yıllarca Çinli halı üreticileri ürünlerini Türk el dokuma halısı adıyla

satmışlardır. Döner, lokum, kahve, baklava, rakı, kuruyemiş gibi ürünlere dünyada başka ülkelerin sahiplenmeye çalıştıkları ve kendi adlarıyla pazarladıkları bilinmektedir (Çalışkan ve Koç, 2012:206). Bu aldatmacanın önüne geçilmesi için coğrafi işaretlerin korunması oldukça önemlidir. Ürünlerin korunması; özellikle kırsal alanda yaşam standartlarının yükselmesi, çevrenin korunması ve her ikisinin de sürdürülebilirliği açısından önemlidir. Kırsal kalkınmaya katkı sağlaması için ürünlerin sadece ortaya çıkmaları yeterli değildir, üretim, işleme, pazarlama, kalite standartlarının artırılması gerekir.

3. ÇALIŞMA ALANI OLAN ULUKALE KÖYÜNÜN GENEL COĞRAFI ÖZELLİKLERİ

Tunceli'nin Çemişgezek İlçesi savunmaya elverişli, suların bol, verimli toprakların olduğu Tağar Vadisi'nin çöküntü ve yıkıntılarla genişleyen bir yerinde kayalık arazide kurulan bir yerleşmedir (Sarıbeyoğlu, 1951:78). Güney ve güneybatıda Keban Baraj Gölü, batıda ve kuzeyde Erzincan, doğuda ve kuzeydoğuda Hozat ve Pertek ile çevrili olan Çemişgezek'in yüzölçümü 877 km²'dir. Merkez ilçeye sınırı olmayan tek ilçedir ve deniz seviyesinden yüksekliği 856 m'dir. Keban Barajı'nın yapılmasından önce daha geniş topraklara sahip olan ilçenin 14 köyü tamamen, 12 köyü ise kısmen sular altında kalmıştır. İlçe, engebelerin azaldığı verimli topraklarının önemli bir kısmını baraj yapınca kaybetmiştir (Bidav, 2018:129). Bir bölümü baraj gölünün altında kalan bu düzlükler, Pulur Ovası olarak adlandırılmaktadır (Çemişgezek Belediyesi, 2022).

Şekil 1. Ulukale Köyünün Lokasyon Haritası

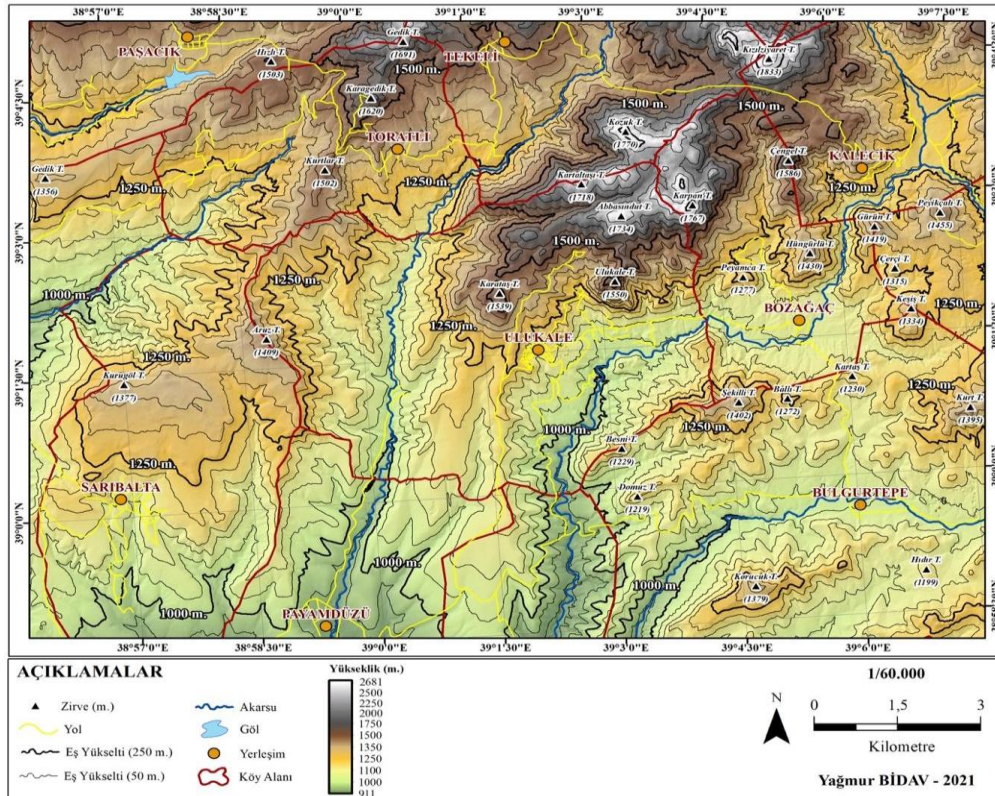


İlçe engebeli arazi yapısına sahiptir. Yılan Dağı, Çemişgezek İlçesinin önemli yükseltilerindedir. İlçenin batısında Tağar Vadisi'nin dik yamaçları, kuzeyinde Deliteccal Vadisi, doğusunda Gediktepe (1357 m.) bulunmaktadır. İlçe merkezinin güneyi daha alçak ve düzlüktür. Batıdan doğuya doğru güneyden kuzeye doğru eğim artar. Keban Barajı'na dökülen Tağar Çayı, ilçenin en önemli akarsuyudur. İlçenin yüzölçümünün %35'i ekilebilir alan, %2'si ormanlık alan, %63'ü ise göl ve meralardan oluşmaktadır (Çemişgezek Belediyesi, 2021).

Fotoğraf 1. Eski Ulukale Köyü Yerleşkesi ve Bozağaç Köyü İle Bağlantı Kurduğu Dut Bahçeleri

1969-2021 yılları arasında ölçülen meteoroloji verilerine göre ilçenin yıllık ortalama sıcaklığı 13,7°C'dir. En yüksek ortalama sıcaklıklar temmuz ve ağustos aylarında görülmektedir. İlçede bu yıllar arasında ölçülen en düşük sıcaklık -26,4 °C olup, 1972 yılının ocak ayında ölçülmüştür. Mayıs ayı ortalama sıcaklığı 17,4 °C'dir. Yıllık ortalama yağışlı gün sayısı 81,4 gün, yıllık ortalama karla örtülü gün sayısı 38,3 gün, yıllık ortalama yağış miktarı ise 572,9 mm'dir (Tunceli Meteoroloji İl Müdürlüğü, 2022).

Ticaret yollarına uzak olan ilçe, bu konuda gelişim gösterememiştir. Bu koşullar ilçenin tarih boyunca çok nüfuslu ve önemli bir merkez olmasını engellemiştir. İlçede ilk yerleşmelerin kurulmasında ana etken, Orta Çağ'daki savunma amacına paralel olarak sahanın topografik yapısının korunaklı bir saha oluşturmasıdır (Güner ve Çitçi, 2003:30).

Şekil 2. Ulukale Köyünün Fiziki Haritası

Ulukale Köyü, Doğu Anadolu Bölgesi'nin Yukarı Fırat Bölümü'nde yer alan Tunceli'nin Çemişgezek İlçesine bağlı otuz dört köyünden biridir. Çemişgezek İlçesinin 30 km doğusunda bulunan yerleşim, Tunceli il merkezinin 93 km batısında yer almaktadır. Köy adını kayalık sarp tepe üzerine kurulmuş büyük bir kalenin eteğinde konumlanmasından almıştır (Erdoğan ve Şen, 2019:1).

Günümüzde köyün bulunduğu alan, doğu-batı-güney yönünde vadi boyunca uzanmaktadır. Terör olayları sonucu eski yerleşim alanında çıkan yangın nedeniyle yeri değişen konutların batısına TOKİ konutları yapılmış, köy yerleşmesi önce batıya daha sonra ise güneye doğru genişlemiştir. Köyün merkezindeki sokaklar dar, konutlar ise bitişiktir. Buna karşın, TOKİ konutlarının bulunduğu alanda sokak ve konutlar daha planlı bir şekilde inşa edilmiştir. Köyün en eski yerleşim alanı, köyün günümüzdeki yerleşim alanının kuzeydoğusunda yer almaktadır. Köyün yeni yapılan bahçeleri doğu, güney, güneybatı ve güneydoğuya doğru genişlemektedir. Köyün günümüzdeki yerleşim alanında geleneksel mimariye sahip evlere çok az rastlanmaktadır. Genellikle betonarme, sac çatılı, tek veya çift katlı evler vardır. Otopark, çocuk parkı, kahvehane, bakkal, camii gibi sosyal alanlar da bulunmaktadır (Bidav, 2018:134).

Fotoğraf 2. Köyün İki Yanındaki Konutlarından Bir Görünüm



1997 yılından itibaren her yıl temmuz ayında düzenlenen ve üç gün süren “Çemişgezek Dut ve Peynir Festivali” önemli sanatsal ve kültürel faaliyetlerden biridir. Diğer kültürel unsurlardan biri de tarihi yapılarıdır. Bunlar; Çemişgezek Kalesi, Yelmaniye Cami, Hamidiye Medresesi, Süleyman Cami, Yeni Hamam ve Eski Hamam, Tağar, Sividin, Uzun Hasan Türbesi, Levendik Köprüsü. İn delikleri ise hem doğal oluşumlu hem de tarihi özellik taşıması nedeniyle önemli kültürel öğelerdendir (Güner ve Çitçi, 2003:38).

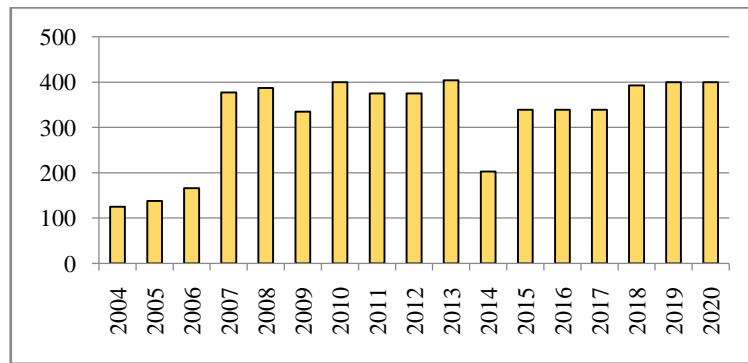
Çemişgezek İlçesinin diğer köylerinin nüfus miktarlarıyla karşılaştırıldığında Ulukale Köyünün nüfusu, üçüncü sırada gelmektedir. İlçenin nüfus miktarı bakımından en büyük köyleri; Sarıbalta, Payamdüzü ve Ulukale'dir. Ulukale Köyünün yakınında bulunan Bozağaç Köyünün 2021 yılı nüfus miktarı 81'dir.

Tablo 1. Yıllara Göre Ulukale Köyünün Toplam Nüfus Miktarlarının Cinsiyet Dağılımı (2021)

	Erkek	Kadın	Toplam
1965	479	435	914
1970	461	459	920
1975	505	458	963
1980	330	373	703
1985	337	358	695
1990	195	210	405
2000	246	93	339
2007	92	93	185
2008	156	156	312
2009	177	209	386
2010	152	194	346
2011	166	204	370
2012	163	198	361
2013	235	219	454
2014	229	223	452
2015	201	208	409
2016	183	196	379
2017	183	189	372
2018	225	221	446
2019	191	223	414
2020	152	162	314
2021	158	167	325

Kaynak: TÜİK Genel Nüfus Sayımı ve ADNKS, 2022.

Köy sakinlerinin birlikte çalışmalar yürüttüğü Ulukale Derneği bulunmaktadır. 1994 yılında ‘Ulukale Köyünü Yaptırma ve Yaşatma’ amacı ile kurulmuş dernek günümüzde halen faaliyetlerini devam ettirmektedir (Ulukale Derneği, 2022). Bu derneğin faaliyetleri içerisinde avlanma kontrolü ve dut festivali gibi etkinlikler bulunmaktadır. Dernek, köyün çevresinde yaşayan dağ keçilerinin avlanmaması için yasal yollara başvurmuştur (Bidav, 2018:134).

Şekil 3. Çemişgezek İlçesinde Dut Üretim Miktarının Yıllara Göre Dağılımı (ton)

Kaynak: TÜİK, Bitkisel Üretim İstatistikleri, 2021.

Dut, ilçenin en önemli tarım ürünlerinden biridir. 2004-2007 yılları arasında 100-150 ton arasında olan dut üretim miktarı, 2007 yılından sonra 2021 yılına kadar 300-400 ton arasında değişiklik göstermiştir. 2007'ye kadar çok fazla dikilmeyen dut fidanları, bu yıldan sonra artan taleple birlikte yükselmiştir. 2014 yılında T.C. Tarım ve Orman Bakanlığı'nın yeni ÇKS sistemine geçiş yapması nedeniyle çoğu tarım alanı kayıt dışı kalmıştır. Bu nedenle dut üretimi de gerçekte olmayan düşüşü göstermiştir (Şekil 3). Ancak bu yıllarda kayıtlı tarım alanlarının bazılarında üretim yapılmadığı da sahada yapılan çalışmalardan öğrenilmiştir. Organik üretim belgesi ile devlet desteği almak için çiftçiler ÇKS kaydı oluşturmuşlardır.

İlçedeki dut üretiminin büyük çoğunluğunu Ulukale Köyü karşılamaktadır. Üretim miktarında ani dolu yağışları gibi mevsim anormalliklerinin dışında, sadece dikilen fidanların belirli bir yaşa geldiklerinde gerçekleştirdikleri ürün artışı veya azalışı etki etmiştir. Dut ağaçlarının verimliliği yaşına göre değişiklik göstermektedir.

4. COĞRAFI İŞARETLİ ÜRÜN: ULUKALE DUTU

Tüm dünyada dut, meyvesi botanik yalancı üzüm veya üzüksü meyveler grubunda incelenmektedir (Aslan, 1998:7). Değişik iklim ve toprak koşullarına çok iyi uyum sağlayan, deniz yüzeyinde, bozkırda, en yüksek dağ zirvesinde dahi rahatlıkla yetişen bir bitkidir. Hem ılıman hem de subtropikal iklim bölgelerinde yaygın olarak yetişmektedir (Oğuz ve Nazik, 2009:276). Urticales takımının Morus cinsine dâhildir ve dünyanın ılıman iklim bölgelerinde Morus cinsinin 100 kadar türü bulunmaktadır. Bu türler içinde en çok rastlanılanları; Morus Alba (Beyaz Dut), Morus Nigra (Kara Dut) ve Morus Rubra (Mor Dut)'dır. Kara Dutun anavatanı İran ve Kafkaslar, Mor Dutun Kuzey Amerika, Beyaz Dutun ise Çin'dir. Dut yaprağı ipekböcekçiliğinde besin olarak kullanılırken; gövdesi ve dalları da kâğıt sanayi ve mobilya yapımı ile bazı müzik aletlerinin yapımında kullanılmaktadır. Meyvesi ise yaş olarak tüketildiği gibi kuru olarak da tüketilmekle birlikte pekmez, reçel, pestil, sirke ve ispirto yapımında ana malzeme olarak kullanılmaktadır. Ayrıca kök ve gövde kabuklarının pek çok hastalığın tedavisinde kullanıldığı, özellikle kara dut şurubunun ağız ve boğaz hastalıklarına iyi geldiği bilinmektedir (Polat, 2004:68).

Fotoğraf 3. Ulukale Köyünde Dut Çeşitleri



Dut, Anadolu'nun her tarafında yetişmektedir ve üretimi 400 yıldan fazla bir geçmişe sahiptir. Savaş ve kıtlık yıllarında, meyveleriyle Anadolu insanını beslemiş, ağacı da yakacak odun olarak kullanılmıştır (Aslan, 1998:1). Yetiştirilen dutların %95'i beyaz, %3'ü mor, %2'si ise kara duttur. Beyaz dutun (Morus alba) çekirdekli ve çekirdeksiz genotipleri bulunmaktadır. Anadolu'da genellikle çekirdekli sofralık ve sıralık olarak çekirdeksizler ise kurutulmuş olarak yetiştirilmektedir. Her ne kadar Anadolu'nun birçok yerinde dut yetiştiriciliğine rastlansa da verimlilik, kalite, gelişim aynı şekilde gerçekleşmez. Çiçeklenme dönemi, olgunlaşma, hasat ve yaprak dökümü gibi dönemler, meyvelerin ağırlıklarını, boylarını, sap uzunluklarını, suda çözünür kuru madde miktarı gibi özelliklerini belirlemektedir (TPMK, 2021).

Türkiye'de coğrafi işaretli ürünler içerisinde dut veya ana malzemesi dut olan ürünlerin sayısı, 7'dir. Tut dutu, Gürün dutu, Kemaliye/Eğir dutu, Maraş Urmu dutu, Şebinkarahisar Karadutu, Ayaş dutu, Ulukale Dutu gibi dutlardan sadece Adıyaman Tut dutu ve Çemişgezek Ulukale Dutu coğrafi işaret almıştır, diğerleri başvuru sürecini tamamlamamıştır. Adıyaman Tut dutu, 2019 yılında tescillenmiştir. Diğer ana malzemesi dut olan pekmez, şurup, şerbet, pestil, dövme, cevizli sucuk, lök, sirke gibi ürünlerden ise, Gümüşhane dut pestili 2004 yılında, Karnavas Dut Pekmezi (Erzurum) 2005 yılında, Sivan Dut Pekmezi (Bingöl) 2020 yılında, Battalgazi haşhaşlı dut pestili (Malatya) 2018 yılında, Gaziantep Urmu dut şurubu 2018 yılında tescillenmiştir. Karadutlu boza, Gürün dut pekmezi, Erzurum dut çullamasının ise başvuru süreci devam etmektedir (TPMK, 2021).

Fotoğraf 4. Ürünler Dut Süpürme Makineleri ile Toplanıp Patpatlarla Taşınmakta Hanelere Ait Depolarda Saklanmaktadır.

Tunceli İlinde kurutmalık, pekmez ve pestil yapımında da kullanılan beyaz dutlar gibi, karadut, mor dut çeşitleri de görülmektedir. Örneğin, Böğürtlen köyü ismini bu köyde yetiştirilen böğürtlenlerden (mor dut) almıştır. Çemişgezek İlçesinde ilk üretim yeri olan Ulukale Köyünde yetiştirilen ve ismini buradan alan Ulukale Dutu, beyaz dutlar içerisinde çekirdeksiz gruba dâhil olmaktadır. Yöresel adı Angidik dutu olan Ulukale Dutunun, yetiştiricilik geçmişi çok eskiye dayanmaktadır. Bu dut türü Ulukale Köyüne özgüdür, köyün ekolojisine uyum sağlamıştır ve aşı gözü ile çoğaltılmıştır. Yaprakları genellikle küçük, açık yeşil ve ovaldir. Mayıs ayının son haftasında olgunlaşmaya başlar, temmuz ayının son haftasına kadar hasatlar yapılır (Aslan, 1998:50). İki ay süreyle meyve vermektedir. Tam yaprak dökümü ise kasım ayının birinci ve ikinci haftasında gerçekleşmektedir. Küçük boyutta olan dutların meyve ağırlığı 0,60 ile 2,40 gramdır. Tunceli’de uzun yıllara ait verilere bakıldığında; Mayıs ayında sıfır derecenin altında sıcaklıkların olmaması aynı zamanda Mayıs, Haziran ve Temmuz aylarında ortalama günlük güneşlenme süresinin 10,3 saat olması ve Türkiye genelinde güneşlenme süresi yüksek iller arasında yer alması dut yetiştiriciliği için avantaj oluşturmuştur. Ayrıca, karasal iklim ve dolayısıyla gece gündüz sıcaklıkları arasındaki farkların fazla olması, sıcaklıklarının yüksek olması kurutma randımanının yüksek olmasına neden olmuştur (TPMK, 2021).

Fotoğraf 5. Çiftçilerin Dut Ağaçlarını Sulamak için Kullandıkları Yağmur Havuzları

Aşı gözü ile çoğaltılan dutun Ulukale ve çevresinde yetiştiriciliği artmış, Bozağaç gibi yakın çevresindeki köylerden ilçe merkezine kadar ulaşmıştır. Tanınırlığının artmasıyla birlikte yöre ekonomisinde merkezi bir konuma ulaşmış; il merkezine, ilçelere, çevre illere, diğer büyükşehirlere ve yurtdışına kadar pazarını genişletmiştir. Ürünün pazarının genişlemesi ve değerinin artması sonucunda yetiştiricilik faaliyetlerinin planlı, sürdürülebilir, koordineli yürütülmesi için 2016 yılında Ulukale Dut Birliği Kooperatifi kurulmuştur (Şahin, 2019:1534). Ancak bu kooperatif kısa bir süre faaliyet yürütmüştür; kooperatif üyeleri ve Tarım ve Orman İlçe Müdürlüğü arasında anlaşmazlıkların olması ve planlanan bir projenin gerçekleştirilememesi nedeniyle kooperatif fes edilmiştir. 2021 yılında Bozağaç ve Ulukale köylerinin ortak üyelerinden oluşan yeni bir kooperatif kurulmuştur. Kooperatifte yaklaşık 300 üye bulunmaktadır. Kooperatifin yapacağı ilk faaliyet, ayıklama ve işleme tesisinin kurulması ve yürütülmesi olmalıdır.

5. ULUKALE DUTUNUN YILLARA GÖRE ÜRETİMİ VE MEKÂNSAL DAĞILIŞI

Ulukale Köyünde üretilen tarım ürünleri arpa ve buğday başta olmak üzere; dut, elma, ceviz, kayısı, yonca, fiğ ve bademdir. Geçmişten günümüze dut yetiştirilen tarım alanları, diğer ürünlerin üretimi azaltılarak daha çok genişletilmiştir. Az alanda yüksek verimlilik gösteren ürünün verimliliği ise alan arttıkça daha çok artmıştır. Her yıl düzenlenen dut festivalinin olması, köy dışına yapılan satışların fazla ve ekonomik gelirinin giderlerinden yüksek olması dut üretiminin gelişmesine neden olmuştur. Köyde neredeyse her hanede küçük taşıma aracı olan patpat görmek mümkündür.

Köyde antepfıstığı, badem, ceviz, elma, yonca, arpa, buğday gibi tarım ürünleri üretilmekle birlikte en fazla alana sahip tarım ürünü duttur (Tablo 2). 2015 yılında fidanlık dut yetiştirilen kayıtlı alan az da olsa (5,39 dekar alan) bulunurken, 2020 yılında bulunmamaktadır. Sahada yapılan gözlemlerden elde edilen bilgilere göre; dut fidanı satan sadece bir çiftçi bulunmaktadır. Fidanlar genellikle aşı gözü yoluyla kolaylıkla çoğaltılmaktadır.

Tablo 2. Ulukale Köyünde Tarım Ürünlerinin Ekili veya Dikili Alan Dağılımı (da)

2015		2020	
Ürün	Toplam Ekili/Dikili Alan (da)	Ürün	Toplam Ekili/Dikili Alan (da)
Antep Fıstığı (Kırmızı Kabuklu)	7	Antep Fıstığı (Kırmızı Kabuklu)	7
Antep Fıstığı (Muhtelif)	29,93	Antep Fıstığı (Muhtelif)	39,19
Arpa (Yemlik)	63,68	Armut (Muhtelif)	0,58
Badem (Muhtelif)	78,48	Arpa (Yemlik)	39,74
Boş Bırakılan Arazi (Muhtelif)	722,31	Badem (Muhtelif)	108,92
Buğday (Ekmeklik)	159,76	Biber (Muhtelif)	1,14
Ceviz (Fidanlık)	2	Boş Bırakılan Arazi (Muhtelif)	377,14
Ceviz (Muhtelif)	15,58	Buğday (Ekmeklik)	14,82
Dut (Fidanlık)	5,39	Ceviz (Muhtelif)	15,37
Dut (Muhtelif)	999,79	Domates (Muhtelif)	1,14
Elma (Muhtelif)	10,06	Dut (Muhtelif)	1.236,34
Fiğ (Adi Fiğ)	56,47	Elma (Muhtelif)	8,06
Nadas (Muhtelif)	29,19	Karpuz (Muhtelif)	3,17
Üzüm (Sofralık Çekirdekli)	1,7	Kavaklık (Muhtelif)	1,42
Üzüm Sofralık (Sofralık)	7,51	Nadas (Muhtelif)	106,7
Yonca (Muhtelif)	0,96	Patlıcan (Muhtelif)	1,14
Yonca (Yonca)	16,48	Üzüm (Sofralık Çekirdekli)	1,7
		Üzüm Sofralık (Sofralık Çekirdekli)	3,43
		Yonca (Muhtelif)	5,35

Kaynak: Çemişgezek Tarım ve Orman İlçe Müdürlüğü, 2021.

Çemişgezek Tarım ve Orman İlçe Müdürlüğü'nden alınan 2014-2021 yılı verilerine göre, Ulukale Dutunun 2014 yılında toplam dikili alanı 824,5 dekar alan, kuru dut verimliliği ise 206.133 kg (yaklaşık 206 ton)'dır. 2021 yılında dikili alan 1.230 dekar alana, verim ise 307.491 kg'a (307 ton) yükselmiştir. Verim ortalama olarak alınmış olup, dekar başı kuru dut üretimi 250 kg olarak alınmıştır. Bu verim dut ağaçların yaşlarına, dikim sıklığına göre değişimler göstermektedir. 2018 ve 2019 yılları arasındaki üretim farkının nedeni; Tarım ve Orman İlçe Müdürlüğü tarafından 2018 üretim yılında beyan edilen 23,417 dekar dut dikim alanınının 2019

yılında yerinde yapılan kontroller sonucu dikilmediğinin tespit edilmesi ve 2019 yılı üretim sezonunda veri girişinin silinmesidir. Tarım Bilgi Sistemine kayıtlı olmayan ama Ulukale dut üretimi yapılan 270 dekar dikili arazi bulunmaktadır. 2021 yılı TÜİK verilerine göre ise Çemişgezek İlçesinde meyve veren 16.000 dut ağacı (tüm dut ağaçları dâhil) bulunmaktadır. Bu yıl içerisinde elde edilen dut üretim miktarı ise 400 tondur, bir ağaçtan ortalama 25 kg dut elde edilmiştir (TÜİK, 2022). İki kurumdan da alınan verilere göre, Ulukale Köyündeki kuru Ulukale Dutunun üretim miktarı, ilçedeki toplam dut (tüm dut ağaçları dâhil) üretim miktarının çoğunu oluşturmaktadır.

Tablo 3. 2014-2021 Yılları Arasında Ulukale Köyündeki Sadece Beyaz Ulukale Dut Üretim Verileri

Yıllar	Dikili Alan (da)	Verim (kg)
2014	824,5	206.133,0
2015	916,0	229.006,8
2016	973,9	243.462,5
2017	1.003,0	250.748,0
2018	1.079,7	269.925,5
2019	1.064,1	266.037,3
2020	1.112,4	278.103,8
2021	1.230,0	307.491,8

Kaynak: Çemişgezek Tarım ve Orman İlçe Müdürlüğü, 2021

Ulukale Köyünde üretim miktarı ve dikili alanlar yıldan yıla artmaktadır. Dut bahçeleri köyde önce evin yakın çevresinde bulunurken gittikçe köyün dışına daha uzağa, yerleşmenin merkezinden güneye ve doğuya doğru yayılmıştır. Dutun 2019 yılında tescil edilmesiyle birlikte yetiştirildiği alanlar daha hızlı bir şekilde artmaya başlamıştır.

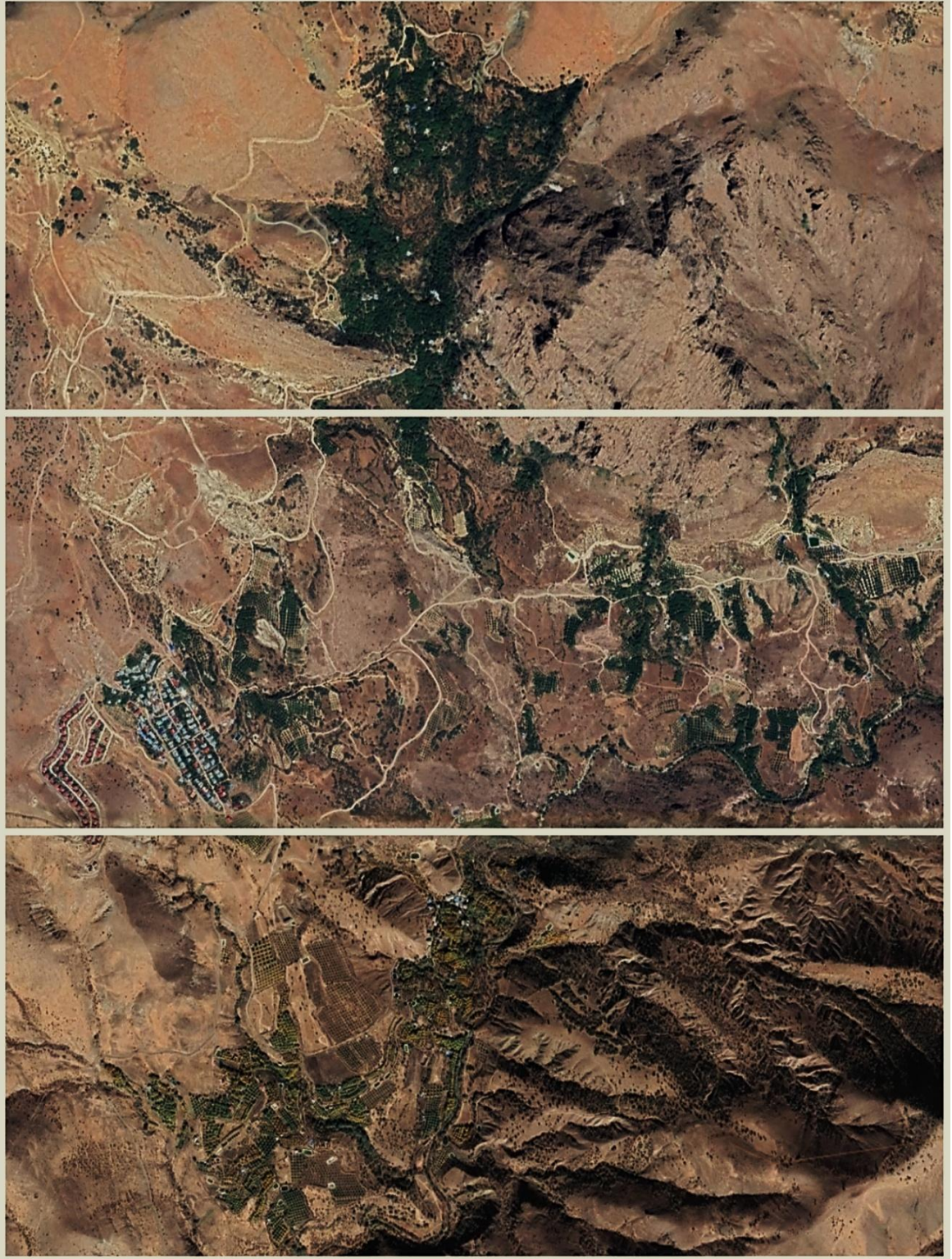
Tablo 4. Çemişgezek İlçesinde Ulukale Dutunun Yetiştirildiği Köyler ve Sulama Şekilleri

Köy Adı	Ulukale Dutu Alanı (dekar)	Ürün Miktarı (Kg)	Sulama Şekli (Damlama, Yağmurlama ve Salma)
Ulukale	1.500	375.000	Damlama
Bozağaç	295	73.750	Damlama
Yukarıbudak	5,3	1.335	Damlama
Bağsuyu	58,8	14.710	Damlama
Anıl	12,7	13	Damlama
Paşacık	7,5	1.879	Damlama
Akçapınar	6	1.502	Damlama
Gedikler	108,4	27.107	Salma ve Damlama
Uzungöl	2,6	646	Damlama
Gözlüçayır	1,6	400	Damlama
Tekeli	5,4	1.343	Damlama
Aşağıbudak	17,7	4.423	Salma ve Damlama
Torathı	0,1	37	Salma ve Damlama
Arpaderen	46	11.510	Damlama
Payamdüzü	22,2	5.538	Salma ve Damlama
Karasar	2,3	567	Salma ve Damlama
Yünbüken	11,6	2.903	Damlama
Vişneli	31	7.754	Salma ve Damlama
Örenceler	10,4	2.598	Salma ve Damlama
Sarıbalta	1,9	486	Salma ve Damlama
Bölmebölen	5,4	1.357	Salma ve Damlama
Cebe	30,1	7.534	Salma ve Damlama
Doğan	2,4	596	Salma ve Damlama
Doğanalan	2,4	96.250	Salma ve Damlama
Erkalkan	0,7	172	Salma ve Damlama
Alakuş	5,1	1.286	Salma ve Damlama

Kaynak: Çemişgezek Tarım ve Orman İlçe Müdürlüğü, 2021

Kurutulmuş dutlara olan talebin artması, köyde yaşamayan ancak köyde arazileri olan nüfusun yaz aylarında köye gelip dut yetiştirmeye başlamasına da neden olmuştur. Çemişgezek Tarım ve Orman İlçe Müdürlüğü verilerine göre, 2021 yılında dut yetiştiriciliği yapan 92 çiftçi bulunmaktadır.

Şekil 4. Ulukale Köyündeki Bahçelerin Mekânsal Dağılımının Uzay Görünümü



Kaynak: Çemişgezek Tarım ve Orman İlçe Müdürlüğü, 2021.

Ulukale Dutu sadece ortaya çıktığı köyde değil çevresindeki diğer köylerde hatta diğer ilçelerdeki köylerde de aşı gözü yoluyla veya köyden fidan alınarak çoğaltılmaktadır. Çemişgezek İlçesine bağlı 26 köyde ve Kale, Tepebaşı, Meydanmescit, Çukur mahallelerinde Ulukale Dutu yetiştirilmektedir. Dutun bulunduğu en önemli köylerden biri Bozağaç köyüdür. Ulukale Köyünün ve ona komşu olan bu köyün bahçeleri genişledikçe iki köy birbirine yaklaşmaktadır.

Tablo 5. Çemişgezek İlçesinde Ulukale Dutunun Yetiştirildiği Mahalleler ve Sulama Şekilleri

Mahalle Adı	Ulukale Dutu Alanı (dekar)	Ürün Miktarı (Kg)	Sulama Şekli (Damlama, Yağmurlama ve Salma)
Kale Mah.	44,4	11.105	Damlama
Tepebaşı Mah.	6,7	1.672	Damlama
Meydanmescit Mah.	54,3	13.580	Damlama
Çukur Mah.	43,2	10.809	Salma ve Damlama

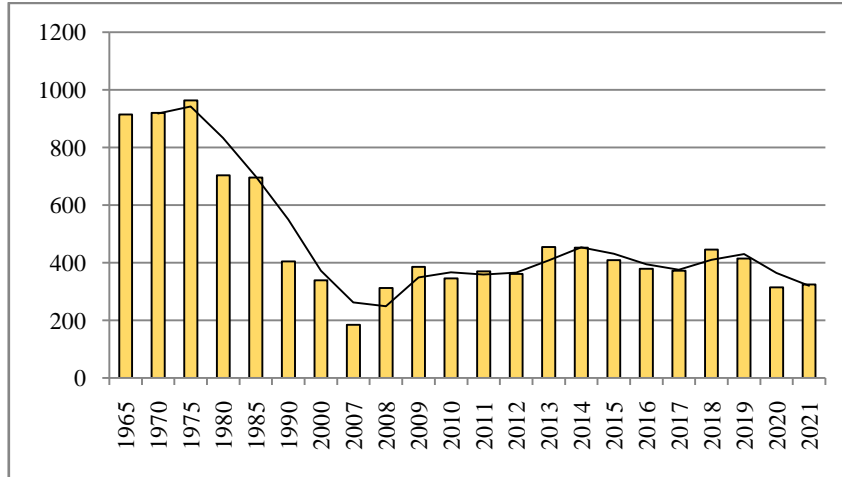
Kaynak: Çemişgezek Tarım ve Orman İlçe Müdürlüğü, 2021

Köylerde çoğunlukla damla sulama yöntemi kullanılmaktadır. Damla sulama yöntemi dışında salma yöntemi de kullanılmaktadır. 2021 yılında ihalesi alınan ve yapılmaya başlanan Cevizli Dere Barajı; Bozağaç köyünün yakın çevresine yapılacak olup Cevizli Dere, Bozağaç, Ulukale, Doğan, Payamdüzü, Akçapınar, Sarıbalta, Uzungöl köylerinde toplam 26.360 dekar tarım alanına sulama imkânı sağlayacaktır. Ulukale ve Bozağaç köylerindeki dut ağaçlarının sulanması için alternatif bir kaynak oluşturacaktır.

6. DUT YETİŞTİRİCİLERİNİN COĞRAFI İŞARETİN GELİŞİ VE KIRSAL KALKINMAYA ETKİSİ İLE İLGİLİ GÖRÜŞLERİ

Ulukale Köyünün 2021 yılı toplam nüfusu 325'tir. Köyde yaşayan nüfusun çoğunun ikametgâhı başta Elâzığ olmak üzere diğer illerde veya köy dışındadır. Köyün nüfusu kış aylarında oldukça azdır, yaz aylarında ise dut yetiştiricilerinin ürün hasadı için gelmesi nedeniyle iki katından daha fazla olmaktadır. Köyde yaşayanların neredeyse tamamının dut bahçesi bulunmaktadır. Köydeki en büyük bahçelerde ortalama 150 ağaç bulunurken, bu ağaçlar yaşı ve bakımı yönünden verimliliği yüksek ağaçlarsa bir bahçede ortalama 5-6 ton kuru dut üretimi yapabilmektedir.

Şekil 5. Ulukale Köyünün Yıllara Göre Nüfus Dağılımı



Kaynak: TÜİK Genel Nüfus Sayımı ve ADNKS, 2022.

Ulukale Köyünde 10 yıl önce tarla halinde olan ve kullanılmayan araziler zamanla dut bahçelerine dönüşmüştür. Bu çalışmada elde edilecek bulgular için nüfusun yoğun olduğu ve hasat döneminin başladığı haziran ayında, dut yetiştiricileri ile görüşmeler yapılmıştır. Köyde en fazla üretim yapan aynı zamanda eski kooperatif kurucularından oluşan iki yetiştirici ve ortakçı olarak da üretim yapan ortalama verime sahip bir yetiştirici olmak üzere toplam üç yetiştiriciyle görüşülmüştür. Görüşmeler tamamlandıktan sonra ise detaylı bilgiye sahip Ulukale ve Bozağaç Köyü muhtarlarından gerekli diğer bilgiler alınmıştır.

Bu görüşmelerden elde edilen bulgulara göre ilk aile; 10 yıldır üretim yapan, Bursa'dan Nisan ayında köye gelip kasım ayında giden, 150 ağacı bulunan bir ailedir. Ağaçlarının yaşı en fazla 10'dur, bu nedenle verimlilik daha

düşüktür. Bu yaştaki dut ağaçları daha henüz genç olduğundan olgunlaşmamış ağaçlardır. Ortalama bir dut ağacından 5 yıldan sonra yüksek verim alınır. 10 yıldan sonra verim artar, 20-25 yaşlarındaki bir dut ağacından daha fazla verim alınır. Yaşı 100'den 500'e kadar ulaşan bazı ağaçlarda oldukça yaşlı olmalarına rağmen verim alınmaktadır. Bahçelerin verimliliği değişmektedir. Bazı bahçelerden ağaç sayısı az olsa da oldukça iyi verim alınırken bazılarında çok daha az verim alınabilmektedir. Görüşülen bu aile 10 yaşındaki bir ağaçtan ortalama 20 kilo kuru dut elde etmektedir. Görüşme sırasında bu ailenin beş üyesi de hasat sonrası ayıklama işlemleri ile uğraşmaktaydı.

Görüşme yapılan dut yetiştiricisi (1);

- 'Dutlar döküldükçe toplayıp kurutmaları ayırma işlemini bir ay boyunca sürekli yaptıklarını', 'ayıkladıkları dutlardan kurutmalık, kalanlardan pekmez (3. kalite) yaptıklarını ancak un, şerbet, sirke veya pestil gibi diğer ürünleri yapmadıklarını', 'karadut pekmezi yaptıklarını ve kilosunu 300 liradan sattıklarını', 'aynı zamanda dut fidancılığı yaptıklarını, 500 civarında aşılı fidanı Hozat ilçesindeki köylere 1'ini 30 liradan sattıklarını',
- 'Mazot desteği aldıklarını', 'bir dönem patpat desteği aldıklarını', 'köye paketleme tesisi kurulacağını ve böylelikle ayıklama işlemi ile uğraşılmayacağını',
- 'Kurutulmuş dutun kilosunu 2020 yılında 28 liradan Tarım Kredi Kooperatifine verdiklerini', 'en çok pazarın Elazığ ve Malatya illerine yapıldığı ancak son yıllarda Tarım Kredi Kooperatifine peşin ödeme alarak sattıklarını', 'Tarım Kredi Kooperatifi'nin önce 5 ton alım ile başlayıp 2020 yılında 80 ton aldığını, 2021 yılında ise 160 ton civarında alacağını',
- 'Coğrafi işaret alındıktan sonra Tarım Kredi Kooperatifi ürünleri daha fazla almaya başladığını ve üretimin de artmaya başladığını',
- 'Neredeyse her bahçenin artezyeni olduğunu ancak kuraklığın ve iklim değişikliğinin en büyük sorun olduğunu, havuzda suların dinlendirilerek verildiğini, yağışların aniden bastırarak kurutulmuş dutlar için risk oluşturduğunu',
- 'Dut yetiştirirken böceklenme ve güve için ilaç kullandıklarını, iyi vakumlanıp saklanırsa güve oluşmayacağını, dutların önce yere serildiğini sonra eleme işleminin yapıldıktan sonra 3-4 gün tekrar serilerek neminin alındığını ve çuvalların dikine konularak güve oluşmasının önlendiğini, tanelerin atılmadığını ve un yapımı için satıldığını',
- 'Dut yetiştiriciliğinin zor olduğunu, elle ayıklama işleminin çok insan emeği gerektirdiğini', 'köydeki dut yetiştiriciliği için yapılacak en iyi hizmetin soğuk hava deposunun yanında, işleme tesisinin de kurulması olacağını, böylece ayıklama işlemini makinelerin yapacağını' belirtmişlerdir.

Fotoğraf 6. Dut eleme ve kurutma işlemini yapan çiftçiler



İkinci yetiştiriciyle yapılan görüşme, birinci yetiştiriciyle benzer sonuçlar çıkarmıştır. Birinci hanede olduğu gibi kalabalık bir nüfusa sahip olan haneyle aynı şekilde bahçede dut ayıklanırken görüşme yapılmıştır. Bu hanedeki aile ise Elazığ'dan köye dut hasadı için gelmiştir.

Görüşme yapılan dut yetiştiricisi (2);

- 'Arapgir, Angidik (Ulukale Dutu), Mehmedut veya Muhammet dut, Horum dutu, Kırmızı dut gibi dut türlerini ürettiklerini', 'Horum dutunun ağız yaralarına çok iyi geldiği', 'Çemişgezek Tarım ve Orman İlçe Müdürlüğü'nün yetiştirmek için köyde 4-5 aileye kırmızı dut verdiğini', 'Mehmedutun taze ve suyun içinde yenildiği, sadece angidik dutunun ticaretinin yapıldığı',
- 'Komşularından birinin bahçesindeki dutları da onlar yapamadıkları için topladıklarını ve ayıkladıklarını, sattıktan sonra aldıkları parayı ikiye böldüklerini',
- 'Dutları ayıklayarak satmanın ayıklamadan satmaktan daha kârlı olduğunu, 2020 yılında ayıklanan dutların 30 liradan, ayıklanmayanın ise 23 liradan satın alındığını',
- 'Dutların nemini almak için 3 günün yeterli olduğunu, kıtır olması gereken dutun 5 günden fazla kaldığı sürece güneşte yanacağını bu nedenle fazla bekletilememesi gerektiğini' belirtmişlerdir.

Fotoğraf 7. Köyün çevresinde bulunan dut bahçeleri



Yaklaşık 14 dönüm arazisinde 160 ağacı olan, iki emekli öğretmen ve çocuklarından oluşan üçüncü dut yetiştiricisinin bahçeleri, evin yakın çevresinde bulunmaktadır. 2003 yılından itibaren dut yetiştiriciliği yaptıklarını belirtmişlerdir. Diğer yetiştiricilere benzer şekilde köyde sürekli yaşamayan ailenin genç nüfusu daha fazladır. Ancak genç nüfusa sorulan "siz de dut yetiştiriciliği yapmayı düşünüyor musunuz?" sorusuna, görüşme yapılan birinci ailedeki gençlerde olduğu gibi olumsuz cevap alınmıştır. 'Dut hasadının çok zor bir iş olduğunu' belirtmişlerdir.

Görüşme yapılan dut yetiştiricisi (3);

- ‘Hava şartlarından dolayı dut yetiştiriciliğinin zorlaştığını, hava kapalıyken yağış olma riskine karşı geceleri dutların başında beklediklerini’, ‘paketleme, soğuk hava deposu, ayıklama makineleri gibi teknolojik makinelerle donatılmış tesisler olmadıkça gençlerin bu faaliyeti yürütmeyeceklerini’,
- ‘Organik ürün yetiştirdiklerini ve sürekli Ankara’ya test için ürün gönderdiklerini’, ‘Bahçesinin Tarım ve Orman İlçe Müdürlüğü tarafından örnek bahçe seçildiğini’, ‘3.600 tonluk büyük bir su havuzunun olduğunu ve sulama için kullandığını’, ‘dutun çok su isteyen bir ağaç olmadığını ancak yeraltı suyu istediğini, köyde de su sıkıntısı yaşandığını bu nedenle yöntemler geliştirdiklerini’,
- ‘Aşılı dut fidanlarının Çemişgezek İlçesinin diğer köylerine ve Tunceli’deki diğer ilçelere yayıldığını ancak tadının farklı olduğunu’,
- ‘Köyde geçmiş yıllarda yapılan hayvancılığın yerini talebin ve gelirin artması nedeniyle dut yetiştiriciliğinin aldığını’, ‘Coğrafi işaret alınması nedeniyle Tarım Kredi Kooperatifi’nin ürün almak için geldiğini ve her yıl daha fazla ürün aldığını’, ‘daha önceki yıllarda Elazığ’dan bir tüccar tarafından birkaç kez tüm köylünün dolandırıldığını’,
- ‘Köyden doğrudan farklı illere ve yurt dışına ürünlerin pazarlandığını’, ‘pazar ülkelerden bazılarının Çin, Fransa, Amerika, Hollanda gibi ülkeler olduğunu’,
- ‘Bir ağaçtan çıkan ortalama kurutulmuş dut miktarına göre, ağaçların TARSİM üzerinden sigortalandığını ve dolu yağışı gibi durumlarda uzmanların gelip hasar raporu çıkararak zararı karşıladıklarını’,
- ‘Modern yöntemlerin kullanıldığı üretimin oldukça az olduğunu, süpürme makineleri, depolar dışında başka teknolojik alet kullanmadıklarını’, ‘birçok hanede ayrı deponun olmadığını ve evin içinde depo edilecek alan oluşturduklarını’,
- ‘Soğuk hava deposuyla birlikte yapılacak bir işleme tesisinin köy için oldukça faydalı olacağını’,
- ‘Geçen yıllara göre son iki yılda iklim değişikliklerinden kaynaklı verim düşüklüğü olduğunu’ belirtmişlerdir.

Ulukale Köyünde daha önce kurulan kooperatif tesis kurmak için bir proje hazırlamış, ancak proje yüksek maliyetinden dolayı kabul edilmemiştir. 2021 yılında ise Bozağaç ve Ulukale köylerinin ortak kurduğu kooperatifle birlikte Tarım ve Orman İlçe Müdürlüğü’nün onayladığı ayıklama ve işleme tesisi yürütülmeye başlanmıştır. Yapılan görüşmelere göre ise köyde yakın zamanda, Tarım ve Orman İlçe Müdürlüğü’nün ve köy muhtarının katkılarıyla soğuk hava deposu yapılacaktır. İlçe merkezinde ise dutunun üretileceği bir tesisin kurulacağı belirtilmiştir. Aynı zamanda dut üretiminde gerçekleşen aşırı gübre uygulaması sonucunda dut ağaçlarının hastalandığı ve hastalığın kullanılan ortak makinelerin etkisiyle daha çok yayılmaya başladığı, bu nedenle Ulukale Dutunun varlığını sürdürmesinde risk oluştuğunu ifade etmişlerdir. Yapılan görüşmelerde ürünlere olan talebin artmasının, fazla üretmek adına bilinçsiz uygulamalara neden olduğu sonucu çıkarılmıştır.

7. SWOT ANALİZİ

Ulukale Dutunun üretiminde coğrafi işaret almadan önce veya aldıktan sonra henüz çok belirgin farklılıklar görülmesine de bazı sosyoekonomik eğilimler gerçekleşmiştir. Ancak gerçekleşen eğilimlerin temel nedeni coğrafi işaret alması değildir. Ürünlere yönelik talebin artması üretimi de sürekli arttırmıştır. Coğrafi işaret alması, dutun pazarının daha iyi ve güvenilir yerlere yönelmesini sağlamış ve pazarın daha çok genişlemesine neden olmuştur. Örneğin, ürün tescillenmeden önce çiftçiler birkaç kez tüccarlar tarafından dolandırıldığı için ödemelerini alamamışlardır. Ancak ürün tescillendikten sonra peşin ödeme veren Çemişgezek Tarım Kredi Kooperatifi ile anlaşılmış ve her yıl belli miktarda (ton) ürün satılmıştır.

Ürünlere olan talebin coğrafi işaret tesciliyle birlikte daha çok artması üretimin sadece Ulukale Köyü ile sınırlı kalmamasına neden olmuştur. Üretim yapılan alan ilçe sınırları içinde artmış, aynı zamanda diğer ilçelerdeki köylere de yayılmıştır. Sadece Ulukale Köyü üzerinden yapılan sosyoekonomik araştırmada dahi nüfus hareketleri ve dut bahçelerinin yayılışı gibi farklılıklar gözlenmektedir. Ancak bu farklılıklar sürekli olumlu yönde gelişmeler göstermemektedir. Ulukale Dutunun üretiminin güçlü yönleri olduğu kadar zayıf yönleri, riskleri ve fırsatları da bulunmaktadır.

➤ **Ulukale Dutunun Kırsal Kalkınmadaki Güçlü Yönleri**

- Dut iklim ve toprak koşullarına çok iyi uyum sağlayan, deniz yüzeyinde, bozkırda, en yüksek dağ zirvesinde bile rahatlıkla yetişen bir bitkidir.
- Dut sadece kurutmalık olarak değil farklı ürünlere dönüştürülerek (Örneğin, un gibi.) pazarını artırma olanağına sahiptir.
- Yurtiçi ve yurtdışı olmak üzere birçok yere ulaşan pazar ağına sahiptir.
- İnsanların beslenme faaliyetleri devam ettikçe pazar bulacak bir üründür.
- Köydeki çoğu yetiştiricinin organik üretim yapması talebi arttırmaktadır.
- Geleneksel bir hikâyesi olması ve kendine has özellikleri ile ilgi çekmektedir.
- Tunceli ve Elazığ gibi illere gelen yerli ve yabancı turistler tarafından yöreye özgü ürün olarak hediye amaçlı satın alınan ürünlerdendir, yörenin kimliğini oluşturmaktadır.
- Bir dut ağacından elde edilen verim oldukça yüksektir ve dut ağaçlarının yaşları arttıkça verimlilikleri de artmaktadır.
- Dut yetiştiriciliği aile fertlerinin tamamı tarafından yapılabilecek bir işdir. Kadın veya erkek işi olarak sınıflanmamakla birlikte herkesin birlikte yaptığı bir tarımsal faaliyettir.
- TARSİM tarafından sigortalanan ağaçlar herhangi bir zarara uğradığında, çiftçi giderleri karşılanmaktadır.
- Bozağaç ve Ulukale köylerinin ortak kurduğu kooperatif, üretim faaliyetlerini geliştirmektedir.

➤ **Ulukale Dutunun Kırsal Kalkınmadaki Zayıf Yönleri**

- Kurutmalık dut için eleme-ayıklama işlemi yapılması, oldukça zor ve günler süren bir işlemdir.
- Ani dolu yağışlarının ürünlere zarar vermesi, gündüz kurumması için serilen dutların gece yağmura maruz kalması, çiftçilerin gece yağmur nöbetinde beklemesi üretimi zorlaştırmaktadır. Özellikle son yıllarda iklim koşullarındaki istikrarsızlık üretimi zorlaştırmıştır.
- Don olayları ağaç yapraklarında kurumaya yol açmaktadır.
- Dut yetiştiriciliği ile uğraşan nüfusun sadece yaz aylarında konaklaması ve devamlı köye yerleşmemesi, köydeki diğer tarımsal faaliyetlerin zayıflamasına yol açmıştır.

➤ **Ulukale Dutunun Kırsal Kalkınmadaki Riskleri**

- Dutun kendine has özellikleri coğrafi şartların değişmesi ile değişkenlik gösterebilir, bu nedenle şekli benzer olsa da tadı ortaya çıktığı köy dışındaki diğer köylerde farklılaşabilir.
- Köyde yaşayan genç nüfus, üretimin zorlukları nedeniyle faaliyeti devam ettirmek istememektedir. Bu nedenle köydeki üretim gibi diğer yerleşim alanlarındaki üretimde de sürdürülebilirlik sağlanamayabilir.
- Dut ağaçlarında tespit edilen hastalıkların nedeni olan fazla gübre kullanımı, talep arttıkça üretimin bilinçsizce yapılması sonucu ortaya çıkmıştır. Hastalığın artış göstermesi dut ağaçlarının korunmasında tehlike oluşturabilir.
- Ürünün talebi arttıkça uygulanan bilinçsiz üretim yöntemleri ürünün sürdürülebilirliği için risk oluşturabilir.

➤ **Ulukale Dutunun Kırsal Kalkınmadaki Fırsatları**

- Yeni dikilen fidanların büyüyüp olgunlaşmasıyla Ulukale Dutunun üretim miktarı artacaktır.
- Köyde yapılacak olan soğuk hava deposuyla birlikte ürünler daha rahat depolanabilecek ve pazara kolayca çıkabilecektir.
- İlçede yapılması planlanan paketlenme tesisinin kurulmasıyla birlikte köylerde oldukça uğraştırıcı olan eleme işlemi ortadan kalkmış olacaktır. Aynı şekilde köyde yapılması onaylanan eleme ve işleme tesisinin kurulmasıyla bu işlemler daha kolay gerçekleşecek ve böylece köydeki genç nüfusun kalıcı olmasına, aynı zamanda genç nüfusa iş sahası oluşmasına neden olacaktır.
- Köyün yakın çevresinde yapılacak sulama barajı, köydeki sulama sorununa çözüm oluşturacaktır.

8. SONUÇ

Coğrafi işaretler, ortaya çıktığı bölgenin tüm coğrafi özelliklerini kapsaması bakımından oldukça önemlidir. Kırsal alanlarda ortaya çıkan coğrafi işaretli ürünler ise kırsal alanlardaki sosyal ve çevresel yapıyı şekillendirmektedir. Sadece ekonomik yönde gerçekleşen değişimler sağlamamakta, aynı zamanda ürünlerin ve doğanın korunarak sürdürülebilirliğini sağlamaktadır.

Çemişgezek İlçesindeki 34 köyden biri olan Ulukale Köyü, aynı zamanda Ulukale Dutu üretilen 26 köyden biridir. Köyde ilk yerleşmeler kurulduğundan itibaren yetiştirildiği düşünülen, yöresel adıyla 'angidik dutu' olan Ulukale Dutu, 2019 yılında coğrafi işaret almıştır. Yokluk dönemlerinde karın doyurmak için kurtarıcı olmuş olsa da tarımsal ürün olarak çok fazla ön planda olmayan dutun, yıllar içinde kendine has özellikleri fark edildikçe üretimi de artmıştır. Dut ağaçlarının sayısı ve üretim alanı artmış, diğer köylere ve mahallelere yayılmış, dut üretiminden elde edilen ton başına gelirler çoğaldıkça köy dışından yaz aylarında dut yetiştiriciliği için gelen nüfus artmıştır. Köyde dut yetiştiriciliğinden elde edilen gelirler, diğer ürünlere göre arttıkça diğer tarımsal ürünlerin yerini de dut ağaçları almaya başlamıştır. Çoğunlukla kurutulmuş halde pazara sunulan dutlar büyük bir ticari potansiyele ulaşmıştır. Buna bağlı olarak köyde yaşam standartları yükselmiş, konutlara ek depo alanları yapılmaya başlanmıştır. Festivaller düzenlenmiş, köyde sosyal olanaklar artmıştır. Aynı zamanda köyün tanınırlığı artmıştır.

Ulukale Dutunun varlığı sosyoekonomik gelişmelere yol açtığı gibi ilerleyen yıllarda daha fazla gelişmelere yol açacaktır. Köy içinde eleme-işleme tesisi inşası tamamlanırsa ve eğer soğuk hava deposu yapılırsa üretim daha da kolaylaşacak ve dolayısıyla artacaktır. Ancak bu koşulların gerçekleşmemesi halinde köydeki genç nüfusun dut yetiştiriciliğini devam ettirme konusundaki isteksizliği üretimi yavaşlatabilir veya durdurabilir. Ulukale dut üretiminin karşı karşıya olduğu en önemli sorunlardan biri de ağaç hastalıklarıdır. Talebin artması, üretimin fazlalığına yoğunlaşan çiftçilerin aşırı gübre kullanımına veya bilinçsiz ilaç kullanımına neden olmuş, buna paralel olarak ağaçlarda hastalıkların ortaya çıkmasına yol açmıştır. Bu durum coğrafi işaret tescilli alan Ulukale Dutunun sürdürülebilirliğini tehdit etmektedir.

Coğrafi işaret ile varlığını devam ettiren Ulukale Dutu, yetiştirilme koşulları değiştirilmeden ve çevrenin korunması göz ardı edilmeden üretilmelidir. Ürün özgünlüğünü korumalı ve sağlıklı, organik, geleneksel olarak gelecek nesillere aktarılmalıdır. Ulukale Dutunun özellikle çerezlik kurutulmuş halinin pazarı gittikçe genişlemektedir. Ancak farklı ürünlere de gidilmeli, ürün çeşitlendirilmelidir. Örneğin, dutların kurutulması sırasında ortaya çıkan tozlar ve parçacıklar un yapımında kullanılabilir. Böylece atık oluşturmadan dutun hepsinden yararlanılmış olacaktır. Hammaddesi duttan oluşan şekerlemeler, lokum çeşitleri, pestil, pekmez gibi ürünler üretilerek ürün çeşitliliğine gidilebilir. Köyde mutlaka bir soğuk hava deposu ve eleme-işleme yapacak makinelerin olduğu bir tesis oluşturulmalıdır. Köyde nüfusun sadece yaz aylarında değil kış aylarında da yerleşik halde kalması için sosyal olanaklar geliştirilmeli ve tarımsal faaliyetler arttırılmalıdır. Daha önce köyde yapılan ve sonradan ilçe merkezine çekilen dut festivalinin bir ağı köyde tekrar yapılmaya başlanmalı ve böylece köyde Ulukale dut üretiminden elde edilen gelirler dışında, ikinci bir ekonomik gelir kaynağı ortaya çıkarılmalıdır.

KAYNAKÇA

- ASLAN, Mustafa Mutlu (1998), “*Malatya, Elazığ, Erzincan ve Tunceli İllerine Bağlı Bazı İlçelerden Ümitvar Dut Tiplerinin Seçimi*”, **Yüksek Lisans Tezi**, Çukurova Üniversitesi Fen Bilimleri Enstitüsü, Adana.
- BAKIRCI, Muzaffer (2007), **Türkiye’de Kırsal Kalkınma: Kavramlar, Politikalar, Uygulamalar**, Nobel Yayınları, Ankara.
- BİDAV, Yağmur (2018), “*Kırsal Kalkınma Açısından Tunceli’nin Coğrafi Çevre ve Potansiyelinin Değerlendirilmesi*”, **Yüksek Lisans Tezi**, Akdeniz Üniversitesi Sosyal Bilimler Enstitüsü, Antalya.
- BULUT, İhsan ve FURAL, Şakir (2018), “*Serik Bıçağının Coğrafi İşaret Tescili Kapsamında Değerlendirilmesi*”, **Atatürk Üniversitesi Sosyal Bilimler Enstitüsü Dergisi**, S.22(Özel Sayı), ss.557-580.
- ÇAKALOĞLU, Mısra ve ÇAĞATAY, Selim (2017), “*Coğrafi İşaretler ve Marka Değerine Sahip Ürünlere Yönelik Tüketici Algısı: Finike Portakalı ve Antalya Tavşan Yüreği Zeytini Örnekleri*”, **Tarım Ekonomisi Araştırmaları Dergisi (TEAD)**, S.3(1), ss.52-65.
- ÇALIŞKAN, Vedat ve KOÇ, Hasan (2012), “*Türkiye’de Coğrafi İşaretlerin Dağılım Özelliklerinin ve Coğrafi İşaret Potansiyelinin Değerlendirilmesi*”, **Doğu Coğrafya Dergisi**, S.17(28), ss.193-214.
- ÇEMİŞGEZEK BELEDİYESİ (2022), “*Coğrafi Konum*”, **Çemişgezek Belediyesi Kurumsal Web Sayfası**, <https://cemisgezec.bel.tr/sayfa/cografik-konum/> (Erişim Tarihi: 03.02.2022).
- ÇEMİŞGEZEK TARIM VE ORMAN İLÇE MÜDÜRLÜĞÜ (2021), **Ulukale Köyü ve Çemişgezek İlçesi ile İlgili Dut Üretim Verileri**, Çemişgezek Tarım ve Orman İlçe Müdürlüğü Yayını, Tunceli.
- DEMİR, Mucip (2016), “*Coğrafi İşaret Örneği Olarak Kars Kaşar Peynirinin Üretimi ve Dağılımı*”, **Kafkas Üniversitesi Sosyal Bilimler Enstitüsü Dergisi**, S.(Ek Sayı 1), ss.61-81.
- DOĞAN, Bilge (2015), “*Coğrafi İşaret Korumasının Gelişmekte Olan Ülkeler İçin Önemi*”, **NWSA Social Sciences**, S.10(2), ss.58-75.
- DOĞANLI, Bilge (2020), “*Coğrafi İşaret, Markalaşma ve Kırsal Turizm İlişkileri*”, **İnsan ve Sosyal Bilimler Dergisi**, S.3(2), ss.525-541.
- ERDOĞAN, Serkan ve ŞEN, Korkmaz (2019), “*Çemişgezek – Ulukale Köyü’nün Tarihsel Yerleşim Dokusu*”, **Fırat Üniversitesi Sosyal Bilimler Dergisi**, S.29(2), ss.1-17.
- EROĞLU PEKTAŞ, Güzide Öncü, KAHRAMAN, Cengiz ve ALKAN, Güler (2018), “*Türkiye’de Coğrafi İşaretler ve İhracat Pazarlaması Açısından Değerlendirilmesi*”, **Doğu Coğrafya Dergisi**, S.23(39), ss.65-82.
- GÜNER, Bülent ve ÇİTÇİ, M. Dursun (2003), “*Çemişgezek Kasabasının Kuruluşu, Gelişmesi ve Fonksiyonları*”, **Fırat Üniversitesi Sosyal Bilimler Dergisi**, S.13(1), ss.21-48.
- KAN, Mustafa ve GÜLÇUBUK, Bülent (2008), “*Kırsal Ekonominin Canlanmasında ve Yerel Sahiplenmede Coğrafi İşaretler*”, **Uludağ Üniversitesi Ziraat Fakültesi Dergisi**, S.22(2), ss.57-66.
- OĞUZ, Halil İbrahim ve NAZİK, Ceren Ayşe (2009), “*Adıyaman İlinde Dut Yetiştiriciliği*”, **III. Ulusal Üzümsü Meyveler Sempozyumu Bildiriler Kitabı**, 10-12 Haziran 2009 – Kahramanmaraş, ss.276-281.
- POLAT, Atila Aytekin (2004), “*Hatay’ın Antakya İlçesinde Yetiştirilen Bazı Dut Tiplerinin Meyve Özelliklerinin Belirlenmesi*”, **Bahçe**, S.33(1-2), ss.67-73.
- SARİBEYOĞLU, Mahmut (1951), **Aşağı Murat Bölgesi’nin Beşeri Coğrafyası**, (Yayınevi Yok), İstanbul.
- ŞAHİN, Ahmet ve MERAL, Yeşim (2012). “*Türkiye’de Coğrafi İşaretleme ve Yöresel Ürünler*”, **Türk Bilimsel Derlemeler Dergisi**, S.5(2), ss.88-92.
- ŞAHİN, Güven (2013), “*Coğrafi İşaretlerin Önemi ve Vize (Kırklareli)’nin Coğrafi İşaretleri*”, **Pamukkale Üniversitesi Sosyal Bilimler Üniversitesi Sosyal Bilimler Enstitüsü Dergisi**, S.15, ss.23-37.
- ŞAHİN, Güven (2019), “*Türkiye’nin Coğrafi İşaretleri ve Bunların Türkiye Ekonomisinde Etkin Kullanımları*”, **Doktora Tezi**, İstanbul Üniversitesi Sosyal Bilimler Enstitüsü, İstanbul.

- TPMK - TÜRK PATENT VE MARKA KURUMU (2021), “Coğrafi İşaret Nedir?”, **Türk Patent ve Marka Kurumu Web Sayfası**, <https://ci.turkpatent.gov.tr/sayfa/coğrafi-işaret-nedir> (Erişim Tarihi: 03.02.2022).
- TPMK - TÜRK PATENT VE MARKA KURUMU (2021), “Türkiye'nin Coğrafi İşaretleri”, **Türk Patent ve Marka Kurumu Web Sayfası**, <https://ci.turkpatent.gov.tr/> (Erişim Tarihi: 03.02.2022).
- TPMK - TÜRK PATENT VE MARKA KURUMU (2021), “Yayınlar”, **Türk Patent ve Marka Kurumu Web Sayfası**, <https://www.turkpatent.gov.tr/TURKPATENT/commonContent/Publications> (Erişim Tarihi: 03.02.2022).
- TÜİK – TÜRKİYE İSTATİSTİK KURUMU (2022), “Bitkisel Üretim İstatistikleri”, **TÜİK Kurumsal Web Sayfası**, <https://biruni.tuik.gov.tr/medas/?kn=92&locale=tr> (Erişim Tarihi: 03.02.2022).
- TÜİK – TÜRKİYE İSTATİSTİK KURUMU (2022), “Genel Nüfus Sayımı ve ADNKS”, **TÜİK Kurumsal Web Sayfası**, <https://biruni.tuik.gov.tr/medas/?kn=95&locale=tr> (Erişim Tarihi: 03.02.2022).
- TÜİK – TÜRKİYE İSTATİSTİK KURUMU (2022), “Nüfus İstatistikleri”, **TÜİK Kurumsal Web Sayfası**, <https://biruni.tuik.gov.tr/nufusmenuapp/menu.zul> (Erişim Tarihi: 03.02.2022).
- TUNCELİ METEOROLOJİ İL MÜDÜRLÜĞÜ (2022), **Uzun Yıllar Tüm Parametreler Bülteni**, Tunceli Meteoroloji İl Müdürlüğü Yayını, Tunceli.
- ULUKALE DERNEĞİ (2022), “Hakkımızda”, **Ulukale Derneği Kurumsal Web Sayfası**, <https://ulukaleder.site123.me/about-us> (Erişim Tarihi: 03.02.2022).

