



Türkiye Ekonomisinde Tarıma Dayalı Sanayinin Önemi ve Gelişim Süreci

Bektaş KADAKOĞLU^{1*}, Bahri KARLI¹

¹Isparta Uygulamalı Bilimler Üniversitesi, Ziraat Fakültesi, Tarım Ekonomisi Bölümü – Isparta-Türkiye

*Sorumlu yazar: bektaskadakoğlu@isparta.edu.tr

MAKALE BİLGİSİ

Alınış tarihi: 22/04/2022

Kabul tarihi: 08/05/2022

Anahtar Kelimeler: Tarıma dayalı sanayi, gıda ve içecek, tekstil ve giyim, ihracat, KOBİ

DOI: 10.55979/tjse.1107524

ÖZET

Tarıma dayalı sanayiler Gayrisafi Milli Hasılaya, istihdama, üretime, katma değere ve ihracata olumlu etkisinden dolayı Türkiye'nin en önemli sektörlerinin başında gelmektedir. Türkiye'de tarım ürünlerinin yaklaşık %30'u tarıma dayalı sanayilerde işlenerek tüketicilerle buluşturulmaktadır. Gelişmiş ülkelerde ise bu oran %60'dır. Bu bakımdan Türkiye'de üretilen tarım ürünlerinin çoğu katma değer yaratılmadan yani tarıma dayalı sanayilerde işlenmeden tüketicilerle buluşturulmaktadır. Çalışmada değişkenlere ait veriler 2005-2020 dönemini kapsamaktadır. Sanayi içerisinde tarıma dayalı sanayilerin payı girişim sayısı bakımından %6.38, istihdam sayısı bakımından %13.38, üretim değeri bakımından %16.94, katma değer bakımından %13.04, ihracat değeri bakımından ise %29.08'dir. Bu göstergelerden de anlaşılacağı üzere tarıma dayalı sanayiler Türkiye ekonomisi içerisinde önemli bir konumda bulunmaktadır. Bu çalışmada, Türkiye'de tarıma dayalı sanayinin mevcut durumu incelenmiş ve önemi ortaya konulmuştur.

The Importance and Development Process of Agro-Food Industry in Turkish Economy

ARTICLE INFO

Received: 22/04/2022

Accepted: 08/05/2022

Keywords: Agri-food industry, food and beverage, textiles and clothing, export, SME

DOI: 10.55979/tjse.1107524

ABSTRACT

Agri-food industries are among the most important sectors in Turkey due to their positive impact on gross national product, employment, production, added value and exports. Approximately 30% of agricultural products in Turkey are processed in agri-food industries and brought to consumers. In developed countries, this rate is 60%. Thus, most of the agricultural products produced in Turkey are brought to consumers without creating added value, that is, without being processed in agri-food industries. The data of the variables in the study include the 2005-2020 periods. The share of agri-food industries within the total industry is 6.38% in terms of the number of enterprises, 13.38% in terms of employment, 16.94% in terms of production value, 13.04% in terms of added value, and 29.08% in terms of export value. As can be understood from these indicators, agri-food industries are of great importance in the Turkish economy. In this study, the current situation of agri-food industries in Turkey was examined and its importance was revealed.

1. Giriş

Tarım sektörü; Türkiye ekonomisine, istihdamına ve dış ticaretine yaptığı katkılar nedeniyle önemli bir sektördür. Tarımın; Gayrisafi Yurtiçi Hasıladaki (GSYİH) payı %6.7, istihdamdaki payı %17.6 ve dış ticaretteki payı %3.5'dir. Sanayi sektörünün ise GSYİH içerisindeki payı %22.8, istihdam içerisindeki payı %20.5 ve dış ticaret içerisindeki payı %94.3'dür (TÜİK, 2020). Bu göstergelerden de anlaşılacağı üzere tarım ve sanayi sektörleri birbirini destekleyen ve yakından ilişkili iki önemli sektördür. Özellikle, Türkiye gibi nüfusunun önemli bir bölümü tarım sektöründe istihdam edilen ve tarımsal potansiyeli güçlü olan ülkelerde tarımsal sanayiler büyük önem taşımaktadır (Güneş vd., 2015).

Tarım ürünlerinin bir kısmı işlem görmeden direkt olarak tüketiciyle buluşturulurken, bir kısmı ise işlem gördükten sonra tüketiciyle buluşturulmaktadır (Anonim, 1994). Tarıma dayalı sanayilerde bu noktada ortaya çıkmaktadırlar (Bayramoğlu, 2007). Tarıma dayalı sanayi, tarım ürünlerini hammadde olarak kullanan, hammaddeleri farklı işleme, muhafaza, ambalajlama ve diğer pazarlama

hizmetleri uygulayarak ürünlerin nitelik ve niceliklerini iyileştiren imalat sanayinin bir dalıdır (Anonim, 1994). Tarıma dayalı sanayiler Birleşmiş Milletler tarafından yapılan International Standart Industrial Classification (ISIC) sınıflandırmasına aşağıdaki şekilde sınıflandırılmıştır (Gürler vd., 2000):

A- Tüketim Malı Üreten Sanayiler

1- Gıda Sanayi

- a- Et ve Et Mamulleri Sanayi
- b- Süt ve Süt Mamulleri Sanayi
- c- Meyve ve Sebze İşleme Sanayi
- ç- Su Ürünleri Sanayi
- d- Bitkisel ve Hayvansal Yağ Mamulleri Sanayi
- e- Un ve Unlu Mamuller Sanayi
- f- Şeker ve Şekerli Mamuller Sanayi
- g- Başka Yerde Sınıflandırılmamış Gıda Sanayi
- h- Yem Sanayi

2- İçki sanayi

3- Tütün ve Mamulleri Sanayi

4- Dokuma ve Giyim Sanayi

B- Ara Malı Üreten Sanayiler

1- Orman Ürünleri Sanayi

- 2- Kağıt Sanayi
3- Deri ve Mamulleri Sanayi

Tarıma dayalı sanayiler Gayrisafi Milli Hasılaya, istihdama, üretime, katma değere ve ihracata olumlu etkisinden dolayı Türkiye'nin en önemli sektörlerinin başında gelmektedir. Türkiye'de imalat sanayi içerisinde tarıma dayalı sanayiler en çok gelişme gösteren sanayilerdir. Dolayısıyla, tarıma dayalı sanayiler işyeri sayısı, istihdam durumu, üretim değeri ve yüksek oranda katma değer yaratması bakımından diğer sanayilerden farklı bir yapıya sahiptir (Karlı, 2002). Nitekim, Türkiye'de üretilen tarım ürünlerinin %30'u tarıma dayalı sanayilerde işlenerek yarı mamul ve mamul haline getirilmektedir (Demirbaş, 2005). Günümüzde ise bu oran %30-%40 arasında değişmektedir.

Tarıma dayalı sanayilerin kuruldukları bölgede gelişmesi, o bölgede üretilen bitkisel ve hayvansal ürünlerin işlenmesi neticesinde daha çok katma değer ve istihdam oluşturmaktadır. Bu durum, toprak üzerindeki nüfus baskısını azaltmakta, bölgenin gelişmesine katkı sağlamakta ve bölgeler arasındaki gelişmiş farklarını azaltmaktadır (Karlı, 1998).

Bu çalışmada, Türkiye'de tarıma dayalı sanayilerin mevcut durumları değerlendirilmiş ve Türkiye tarım ekonomisi açısından önemi ortaya konulmuştur.

2. Materyal ve Yöntem

Bu çalışmanın ana materyalini konu ile ilgili istatistiklerden elde edilen veri ve daha önce yayınlanan çeşitli kaynaklardan elde edilen bilgiler oluşturmaktadır. Yararlanılan istatistikler ve değerlendirmede; Türkiye İstatistik Kurumu'nun (TÜİK) Yıllık Sanayi ve Hizmet

İstatistikleri (NACE Rev.2) baz alınmıştır. Bu kapsamda tarıma dayalı sanayi kolları; gıda ürünleri ve içecek, tütün ürünleri, tekstil ürünleri, deri ve ilgili ürünleri, ağaç ve mantar ürünleri (mobilya hariç), kağıt ürünleri sanayi ve mobilya imalat sanayileri olarak belirlenmiştir. Elde edilen veriler çalışma içerisinde çizelgeler halinde sunulmuş ve verilerin değerlendirilmesinde basit indeks ve yüzdesel hesaplardan yararlanılmıştır. Çalışmada, Türkiye'nin tarıma dayalı sanayi yapısı 16 yıllık dönemde (2005-2020) karşılaştırmalı olarak incelenmiştir. İlgili yıllardaki üretim değeri ve faktör maliyetiyle katma değeri Tüketici Fiyatları Endeksine göre baz yılı 2020 alınarak reel fiyatlara dönüştürülmüş ve yorumlanmıştır.

Reel fiyat hesabı için; Reel Fiyatlar = (Cari Fiyatlar x 100) / TÜFE formülü kullanılmıştır.

3. Bulgular ve Tartışma

3.1. Avrupa Birliği'nde ve Türkiye'de KOBİ'ler

Avrupa Birliği'nde küçük ve orta büyüklükteki işletmeler (KOBİ), istihdam edilen kişi sayısı 250'yi geçmeyen, yıllık cirosu 50 milyon Euro'yu ya da mali bilançosu 43 milyon Euro'yu aşmayan ve mikro, küçük ve orta büyüklükteki işletmeler olarak sınıflandırılan ekonomik birimler olarak tanımlanmaktadır (European Union, 2020). Mikro işletmeler; 10 kişiden az çalışanı olan ve yıllık cirosu veya mali bilanço toplamı 2 milyon Euro'yu geçmeyen işletmeler, küçük işletmeler; 50'den az kişiyi istihdam eden ve yıllık cirosu veya mali bilanço toplamı 10 milyon Euro'yu aşmayan işletmeler, orta ölçekli işletmeler ise 250'den az kişiyi istihdam eden ve yıllık cirosu 50 milyon Euro'yu aşmayan, mali bilançosu da 43 milyon Euro'yu aşmayan işletmelerdir (Çizelge 1).

Çizelge 1. Avrupa Birliği'nde KOBİ sınıflandırması

Table 1. SME classification in the European Union

İşletmeler	Personel Sayısı (İstihdam)	Yıllık Net Satış Hasılatı	Bilanço
Mikro	< 10	≤ 2 milyon €	≤ 2 milyon €
Küçük	< 50	≤ 10 milyon €	≤ 10 milyon €
Orta	< 250	≤ 50 milyon €	≤ 43 milyon €

Kaynak: European Union, 2020

Türkiye'de ise KOBİ'ler, istihdam edilenlerin sayısı 250 kişiyi geçmeyen, yıllık net satış hasılatı veya mali bilançosu 250 milyon lirayı aşmayan ve yönetmelikte mikro işletme, küçük işletme ve orta büyüklükteki işletme olarak sınıflandırılan ekonomik birimlerdir. Mikro işletmeler; 10 kişiden az çalışanı olan ve yıllık cirosu veya mali bilanço toplamı 5 milyon lirayı geçmeyen işletmeler, küçük işletmeler; 50'den az kişiyi istihdam eden ve yıllık cirosu veya mali bilanço toplamı 50 milyon lirayı aşmayan işletmeler, orta büyüklükteki işletmeler ise 250'den az kişiyi istihdam eden ve yıllık cirosu veya mali bilançosu 250 milyon lirayı aşmayan işletmelerdir (Çizelge 2).

Türkiye'de 2020 yılı verilerine göre girişim sayısı bakımından sanayi içerisindeki KOBİ'lerin payı

%99.8'dir. Çalışan sayısı yani istihdam edilenler bakımından KOBİ'lerin payı %72.0, üretim değerinin bakımından %42.7 ve faktör maliyetiyle katma değer bakımından %41.3'dür. Ayrıca toplam ihracatın %36.4'ü, ithalatın ise %24.0'dü KOBİ'ler tarafından gerçekleştirilmiştir (TÜİK, 2021). İşletme büyüklük gruplarına göre girişim sayısı bakımından işletmelerin %94.19'u mikro ölçekli, %4.87'si küçük ölçekli, %0.79'u ise orta ölçekli işletmelerdir. İmalat sanayinde ise işletmelerin %86.90'ı mikro ölçekli, %9.96'sı küçük ölçekli, %2.61'i ise orta ölçekli işletmelerdir (TÜİK, 2022). İmalat sanayindeki işletmelerin, sanayi sektörünün diğer ekonomik faaliyet gruplarındaki işletmelere göre daha büyük ölçekte olduğu görülmektedir.

Çizelge 2. Türkiye’de KOBİ sınıflandırması
Table 2. SME classification in Turkey

İşletmeler	Personel Sayısı (İstihdam)	Yıllık Net Satış Hasılatı	Bilanço
Mikro	< 10	≤ 5 milyon TL	≤ 5 milyon TL
Küçük	< 50	≤ 50 milyon TL	≤ 50 milyon TL
Orta	< 250	≤ 250 milyon TL	≤ 250 milyon TL

Kaynak: Resmi Gazete, 2022

3.2. Türkiye’de tarıma dayalı sanayilerin mevcut durumu

Türkiye’de tarıma dayalı sanayilerin durumu girişim sayısı, çalışan sayısı, ücretli çalışan sayısı, üretim değeri, faktör maliyetiyle katma değeri ve ihracat değerleri bakımından irdelenmiştir.

3.2.1. Girişim sayısı

Girişim sayısı; Yıllık Sanayi ve Hizmet İstatistikleri kapsamında olan sektörlerde faaliyet gösteren ve ilgili dönemde aktif olan tüm birimlerin sayısı olarak tanımlanmaktadır (TÜİK, 2018). Türkiye’de 2005 yılında toplam tarıma dayalı sanayi işyeri sayısı 182 410 adettir. Bu işletmelerin %26.04’ünü giyim eşyaları, %21.74’ünü mobilya, %17.01’ini ağaç, ağaç ürünleri ve saz, saman ve benzeri malzemelerden örülerek yapılan eşyalar, %16.68’ini gıda ürünleri, %11.54’ünü tekstil ürünleri, %5.57’sini deri ve ilgili ürünler, %1.24’ünü kağıt ve kağıt ürünleri, %0.16’sını içecekler, %0.01’ini ise tütün ürünleri imalatı oluşturmaktadır. 2020 yılında ise toplam tarıma dayalı sanayi işyeri sayısı 210 958 adettir. Bu süreçte (2005-2020) tarıma dayalı sanayi işletme sayıları %15.65 oranında artmıştır. 2020 yılında tarıma dayalı sanayi işyeri sayılarının payları ise sırasıyla; %27.75 oranında giyim eşyaları, %25.06 oranında gıda ürünleri, %18.65 oranında mobilya, %11.42 oranında tekstil ürünleri, %10.50 oranında ağaç, ağaç ürünleri ve saz, saman ve benzeri malzemelerden örülerek yapılan eşyalar, %4.34 oranında

deri ve ilgili ürünler, %1.95 oranında kağıt ve kağıt ürünleri, %0.31 oranında içecekler, %0.02 oranında ise tütün ürünleri imalatıdır. Bu yıllar arasında tarıma dayalı sanayi içerisinde işyeri sayısı bakımından en fazla artış %128.47 oranında içecek imalatında gerçekleşmiştir. Bunu sırasıyla %81.63’lük artış ile kağıt ve kağıt ürünlerinin imalatı, %80.00’lik artış ile tütün ürünleri imalatı, %73.75’lik artış ile gıda ürünleri imalatı izlemektedir (Çizelge 3).

Toplam imalat sanayi işyeri sayısı 2005 yılında 300 083 adet olup %36.46 artmış ve 2020 yılında 409 482 adet olmuştur. Toplam imalat sanayi içerisinde tarıma dayalı sanayi işletmelerinin payı 2005 yılında %60.79 iken 2020 yılında %51.52’ye düşmüştür (Çizelge 3). Bu süreçte tarıma dayalı sanayi işyeri sayısı artmasına rağmen toplam imalat sanayi içerisindeki payı azalmıştır. Bu durum imalat sanayi içerisinde diğer sanayilerin sayısının tarıma dayalı sanayilerden daha fazla arttığını göstermektedir.

Toplam sanayi işyeri sayısı 2005 yılında 2 393 578 adet olup, %38.04 artmış ve 2020 yılında 3 304 088 adete ulaşmıştır. Toplam sanayi içerisinde tarıma dayalı sanayi işletmelerinin payı 2005 yılında %7.62 iken, 2020 yılında %6.38’e düşmüştür. Toplam sanayi içerisinde imalat sanayi işletmelerinin payı ise 2005 yılında %12.54 iken, 2020 yılında %12.39’a düşmüştür (Çizelge 3). Bu durum, diğer sanayi işyeri sayılarının daha fazla arttığını göstermektedir.

Çizelge 3. Girişim sayısı

Table 3. Number of businesses

Sanayi kolları	2005	2010	2015	2020	Pay % (2020)	2005=100
Gıda ürünlerinin imalatı	30 429	33 727	43 733	52 871	25.06	173.75
İçeceklerin imalatı	288	639	557	658	0.31	228.47
Tütün ürünleri imalatı	25	33	14	45	0.02	180.00
Tekstil ürünlerinin imalatı	21 050	21 080	22 268	24 099	11.42	114.48
Giyim eşyalarının imalatı	47 503	51 176	58 496	58 542	27.75	123.24
Deri ve ilgili ürünlerin imalatı	10 169	8 185	8 845	9 147	4.34	89.95
Ağaç ve mantar ürünleri imalatı	31 031	25 572	23 201	22 146	10.50	71.37
Kağıt ve kağıt ürünlerinin imalatı	2 264	2 481	3 217	4 112	1.95	181.63
Mobilya imalatı	39 651	23 410	36 029	39 338	18.65	99.21
Toplam Tarıma Dayalı Sanayi (1)	182 410	166 303	196 360	210 958	100.00	115.65
Toplam İmalat Sanayi (2)	300 083	326 925	375 480	409 482		136.46
Toplam Sanayi (3)	2 393 578	2 678 787	2 941 233	3 304 088		138.04
TDS’nin imalat sanayi içindeki payı (1/2)*100	60.79	50.87	52.30	51.52		
TDS’nin toplam sanayi içindeki payı (1/3)*100	7.62	6.21	6.68	6.38		
İmalat sanayinin toplam sanayi içindeki payı (2/3)*100	12.54	12.20	12.77	12.39		

Kaynak: TÜİK, 2022

3.2.2. Çalışan sayısı

Çalışan sayısı; ücretli çalışanların yıllık ortalama sayısına iş sahibi ve ortaklarla, ücretsiz çalışan aile fertlerinin ve çırakların yıllık ortalama sayısının eklenmesi ile hesaplanmaktadır (TÜİK, 2018). Türkiye’de 2005 yılında tarıma dayalı sanayide çalışan sayısı 1 404 285 kişidir. Bu kişilerin %30.66’sı giyim eşyaları imalatında, %25.49’u tekstil ürünleri imalatında, %19.95’i gıda ürünleri imalatında, %10.22’si mobilya imalatı, %5.17’si ağaç, ağaç ürünleri ve saz, saman ve benzeri malzemelerden örülerek yapılan eşyaların imalatında, %3.50’si deri ve ilgili ürünlerin imalatı, %2.79’u kağıt ve kağıt ürünleri imalatı, %1.46’sı tütün ürünleri imalatı, %0.75’i ise içecek imalatında çalışmaktadır. 2020 yılında ise tarıma dayalı sanayide toplam çalışan sayısı 2 134 145 kişidir. Bu süreçte istihdam edilen kişi sayısı %51.97 artmıştır. 2020 yılında çalışan kişi sayısı bakımından tarıma dayalı sanayilerin payları sırasıyla; %30.30 oranında giyim eşyaları, %25.20 oranında gıda ürünleri, %22.41 oranında tekstil ürünleri, %9.80 oranında mobilya, %3.96 oranında ağaç, ağaç ürünleri ve saz, saman ve benzeri malzemelerden örülerek yapılan eşyalar, %3.86 oranında

kağıt ve kağıt ürünleri, %3.43 oranında deri ve ilgili ürünler, %0.81 oranında içecekler, %0.21 oranında ise tütün ürünleri imalatıdır. Bu yıllar arasında tarıma dayalı sanayi içerisinde çalışan sayısı bakımından tütün ürünleri imalatı hariç diğer sanayi kollarında artış gerçekleşmiştir. En fazla artış %110.07 oranında kağıt ve kağıt ürünleri imalatında gerçekleşmiştir. Tütün ürünleri imalatında ise %78.03 oranında azalma olmuştur (Çizelge 4).

Toplam imalat sanayinde çalışan kişi sayısı 2005 yılında 2 568 013 olup, %67.77 artmış ve 2020 yılında 4 308 474 kişi olmuştur. Toplam imalat sanayi içerisinde tarıma dayalı sanayide çalışanların payı 2005 yılında %54.68 iken, 2020 yılında %49.53’e düşmüştür. Toplam sanayide çalışan kişi sayısı 2005 yılında 8 939 894 kişi olup %78.45 artmış ve 2020 yılında 15 952 817 kişi olmuştur. Toplam sanayi içerisinde tarıma dayalı sanayide çalışanların payı 2005 yılında %15.71 iken, 2020 yılında %13.38’e düşmüştür. Toplam sanayi içerisinde imalat sanayinde çalışanların payı ise 2005 yılında %28.73 iken 2020 yılında %27.01’e düşmüştür (Çizelge 4). İşyeri sayısında olduğu gibi istihdamda da sanayi işletmeleri gelişme göstermiştir.

Çizelge 4. Çalışan sayısı

Table 4. Number of employees

Sanayi kolları	2005	2010	2015	2020	Pay % (2020)	2005=100
Gıda ürünlerinin imalatı	280 210	353 591	485 153	537 858	25.20	191.95
İçeceklerin imalatı	10 600	13 117	15 694	17 372	0.81	163.89
Tütün ürünleri imalatı	20 449	6 029	2 916	4 493	0.21	21.97
Tekstil ürünlerinin imalatı	357 965	335 848	442 390	478 348	22.41	133.63
Giyim eşyalarının imalatı	430 572	413 386	553 495	646 684	30.30	150.19
Deri ve ilgili ürünlerin imalatı	49 124	54 852	71 007	73 294	3.43	149.20
Ağaç ve mantar ürünleri imalatı	72 669	71 563	86 694	84 550	3.96	116.35
Kağıt ve kağıt ürünlerinin imalatı	39 205	45 861	68 062	82 356	3.86	210.07
Mobilya imalatı	143 491	129 869	211 671	209 190	9.80	145.79
Toplam Tarıma Dayalı Sanayi (1)	1 404 285	1 424 116	1 937 082	2 134 145	100.00	151.97
Toplam İmalat Sanayi (2)	2 568 013	2 865 482	3 908 510	4 308 474		167.77
Toplam Sanayi (3)	8 939 894	10 929 200	15 222 587	15 952 817		178.45
TDS’nin imalat sanayi içindeki payı (1/2)*100	54.68	49.70	49.56	49.53		
TDS’nin toplam sanayi içindeki payı (1/3)*100	15.71	13.03	12.73	13.38		
İmalat sanayinin toplam sanayi içindeki payı (2/3)*100	28.73	26.22	25.68	27.01		

Kaynak: TÜİK, 2022

3.2.3. Ücretli çalışan sayısı

Ücretli çalışan sayısı; maaş, ücret, komisyon, ikramiye, parça başı ödeme veya aynı karşılıklar şeklinde yapılan ödemeleri alan, iş akdine sahip ve işveren adına çalışan kişilerin sayısıdır (TÜİK, 2018). Türkiye’de 2005 yılında tarıma dayalı sanayide ücretli çalışan sayısı 1 209 082 kişidir. Bu kişilerin %31.81’i giyim eşyaları imalatında, %27.94’ü tekstil ürünleri imalatında, %20.32’si gıda ürünleri imalatında, %7.90’ı mobilya imalatı, %3.27’si ağaç, ağaç ürünleri ve saz, saman ve benzeri malzemelerden örülerek yapılan eşyaları imalatında, %3.16’sı deri ve ilgili ürünlerin imalatı, %3.06’sı kağıt ve kağıt ürünleri imalatı, %1.69’u tütün ürünleri imalatı, %0.86’sı ise içecek imalatında çalışmaktadır. 2020 yılında ise tarıma dayalı sanayide toplam çalışan sayısı 1 969 076 kişidir. Bu süreçte istihdam edilen kişi sayısı %62.86

artmıştır. 2020 yılında çalışan kişi sayısı bakımından tarıma dayalı sanayilerin payları sırasıyla; %30.45 oranında giyim eşyaları, %25.27 oranında gıda ürünleri, %23.48 oranında tekstil ürünleri, %8.96 oranında mobilya, %4.09 oranında kağıt ve kağıt ürünleri, %3.38 oranında deri ve ilgili ürünler, %3.29 oranında ağaç, ağaç ürünleri ve saz, saman ve benzeri malzemelerden örülerek yapılan eşyalar, %0.87 oranında içecekler, %0.23 oranında ise tütün ürünleri imalatıdır. Bu yıllar arasında tarıma dayalı sanayi içerisinde ücretli çalışan sayısı bakımından tütün ürünleri imalatı hariç diğer sanayi kollarında artış gerçekleşmiştir. En fazla artış %117.82 oranında kağıt ve kağıt ürünleri imalatında gerçekleşmiştir. Tütün ürünleri imalatında ise %78.03 oranında azalış gerçekleşmiştir (Çizelge 5).

Toplam imalat sanayinde ücretli çalışan kişi sayısı 2005

yılında 2 253 250 kişi olup %77.95 artmış ve 2020 yılında 4 009 649 kişi olmuştur. Toplam imalat sanayi içerisinde tarıma dayalı sanayinde ücretli çalışanların payı 2005 yılında %53.66 iken 2020 yılında %49.11'e düşmüştür. Toplam sanayide ücretli çalışan kişi sayısı 2005 yılında 6 369 926 kişi olup %107.65 artmış ve 2020 yılında

13 227 131 kişi olmuştur. Toplam sanayi içerisinde tarıma dayalı sanayinde ücretli çalışanların payı 2005 yılında %18.98 iken 2020 yılında %14.89'a düşmüştür. Toplam sanayi içerisinde imalat sanayinde ücretli çalışanların payı ise 2005 yılında %35.37 iken 2020 yılında %30.31'e düşmüştür (Çizelge 5).

Çizelge 5. Ücretli çalışan sayısı
Table 5. Number of paid employees

Sanayi kolları	2005	2010	2015	2020	Pay % (2020)	2005=100
Gıda ürünlerinin imalatı	245 633	328 118	451 263	497 519	25.27	202.55
İçeceklerin imalatı	10 379	12 847	15 508	17 152	0.87	165.26
Tütün ürünleri imalatı	20 444	6 010	2 910	4 491	0.23	21.97
Tekstil ürünlerinin imalatı	337 872	321 362	426 808	462 291	23.48	136.82
Giyim eşyalarının imalatı	384 591	370 413	503 539	599 513	30.45	155.88
Deri ve ilgili ürünlerin imalatı	38 229	48 513	64 046	66 543	3.38	174.06
Ağaç ve mantar ürünleri imalatı	39 485	48 080	65 532	64 733	3.29	163.94
Kağıt ve kağıt ürünlerinin imalatı	36 947	44 771	66 563	80 478	4.09	217.82
Mobilya imalatı	95 502	111 093	180 858	176 356	8.96	184.66
Toplam Tarıma Dayalı Sanayi (1)	1 209 082	1 291 207	1 777 027	1 969 076	100.00	162.86
Toplam İmalat Sanayi (2)	2 253 250	2 617 991	3 621 817	4 009 649		177.95
Toplam Sanayi (3)	6 369 926	8 639 337	12 749 148	13 227 131		207.65
TDS'nin imalat sanayi içindeki payı (1/2)*100	53.66	49.32	49.06	49.11		
TDS'nin toplam sanayi içindeki payı (1/3)*100	18.98	14.95	13.94	14.89		
İmalat sanayinin toplam sanayi içindeki payı (2/3)*100	35.37	30.30	28.41	30.31		

Kaynak: TÜİK, 2022

3.2.4. Üretim değeri

Üretim değeri; işletme tarafından fiilen üretilen mal ve hizmet miktarının parasal değeridir. Stok değişimlerini ve satışı içermektedir (TÜİK, 2018). Tarıma dayalı sanayinin üretim değeri (reel fiyatlarla) 2005 yılında yaklaşık olarak 517 milyar 155 milyon TL'dir. Bu üretim değerinde en yüksek pay %34.65 ile gıda ürünleri imalatına aittir. Gıda ürünleri imalatının üretim değeri 179 milyar 175 milyon TL'dir. Gıda ürünleri imalatını sırasıyla %25.08'lik pay ile tekstil ürünleri imalatı, %20.10'luk pay ile giyim eşyaları imalatı, %4.94'lük pay ile mobilya imalatı, %4.57'lik pay ile kağıt ve kağıt ürünleri imalatı takip etmektedir. 2020 yılında ise tarıma dayalı sanayinin üretim değeri 1 trilyon 21 milyar 645 milyon TL olarak gerçekleşmiştir. 2005 yılına göre üretim değeri açısından tarıma dayalı sanayi %97.55 oranında artış göstermiştir. 2020 yılında gıda ürünleri imalatının tarıma dayalı sanayi içerisindeki payı %40.19'dur. Bunu sırasıyla %22.91'lik pay ile tekstil ürünleri imalatı, %15.03'lük pay ile giyim eşyaları imalatı, %8.36'lık pay ile kağıt ve kağıt ürünleri imalatı, %5.22'lik pay ile mobilya imalatı takip etmektedir. Bu yıllar arasında tarıma dayalı sanayi içerisinde üretim değeri bakımından tütün ürünleri imalatı hariç diğer sanayi kollarında artış gerçekleşmiştir. En fazla artış %261.34 oranında kağıt ve

kağıt ürünleri imalatında gerçekleşmiştir. Tütün ürünleri imalatında ise %43.66 oranında azalış gerçekleşmiştir (Çizelge 6).

İmalat sanayinde toplam üretim değeri 2005 yılında 1 trilyon 293 milyar 766 milyon TL olup %119.35 oranında artmış ve 2020 yılında 2 trilyon 837 milyar 875 milyon TL olmuştur. Toplam imalat sanayi içerisinde tarıma dayalı sanayinin payı 2005 yılında %39.97 iken 2020 yılında %36.00'a düşmüştür. Toplam sanayinin üretim değeri 2005 yılında 2 trilyon 750 milyar 64 milyon TL olup %119.29 oranında artmış ve 2020 yılında 6 trilyon 30 milyar 496 milyon TL olmuştur. Toplam sanayi içerisinde tarıma dayalı sanayinin payı 2005 yılında %18.81 iken 2020 yılında %16.94'e düşmüştür. Toplam sanayi içerisinde imalat sanayinde payı ise 2005 yılında %47.04 iken 2020 yılında neredeyse aynı kalarak %47.06 olarak gerçekleşmiştir (Çizelge 6). Tarıma dayalı sanayinin üretim değeri payı hem imalat sanayi hem toplam sanayi içerisinden azalmaktayken imalat sanayinin toplam sanayi içerisindeki payı değişmemiştir. Bu durumda tarıma dayalı sanayi dışındaki imalat sanayi kollarının üretim değeri bakımından tarıma dayalı sanayilere göre daha çok gelişme gösterdiğini söylenebilir.

Çizelge 6. Üretim değeri (reel fiyatlarla 2020=100) (milyon TL)
Table 6. Production value (2020=100 in real prices) (million TRY)

Sanayi kolları	2005	2010	2015	2020	Pay % (2020)	2005=100
Gıda ürünlerinin imalatı	179 175	237 146	345 919	410 648	40.19	229.19
İçeceklerin imalatı	13 080	15 654	18 936	19 444	1.90	148.65
Tütün ürünleri imalatı	12 566	9 413	10 681	7 080*	0.69	56.34
Tekstil ürünlerinin imalatı	129 710	133 444	189 084	234 092	22.91	180.47
Giyim eşyalarının imalatı	103 965	94 919	139 494	153 556	15.03	147.70
Deri ve ilgili ürünlerin imalatı	12 310	14 658	21 638	20 954	2.05	170.21
Ağaç ve mantar ürünleri imalatı	17 170	22 396	33 197	37 134	3.63	216.27
Kağıt ve kağıt ürünlerinin imalatı	23 634	34 315	56 393	85 400	8.36	361.34
Mobilya imalatı	25 544	29 518	50 494	53 337	5.22	208.81
Toplam Tarıma Dayalı Sanayi (1)	517 155	591 461	865 838	1 021 645	100.00	197.55
Toplam İmalat Sanayi (2)	1 293 766	1 558 357	2 259 882	2 837 875		219.35
Toplam Sanayi (3)	2 750 064	3 558 592	5 391 860	6 030 496		219.29
TDS'nin imalat sanayi içindeki payı (1/2)*100	39.97	37.95	38.31	36.00		
TDS'nin toplam sanayi içindeki payı (1/3)*100	18.81	16.62	16.06	16.94		
İmalat sanayinin toplam sanayi içindeki payı (2/3)*100	47.04	43.79	41.91	47.06		

Kaynak: TÜİK, 2022

3.2.5. Faktör maliyetiyle katma değeri

Faktör maliyetiyle katma değer; işletmelerdeki sübvansiyonları ve dolaylı vergilerdeki düzenlemelerden sonra işletmelerin faaliyetleri sonucu elde edilen gayrisafi gelir olarak tanımlanmaktadır (TÜİK, 2018). Tarıma dayalı sanayinin katma değeri (reel fiyatlarla) yıllara göre 96 milyar TL ile 215 milyar TL arasında değişim göstermektedir. 2005 yılında tarıma dayalı sanayinin katma değeri yaklaşık olarak 96 milyar 296 milyon TL'dir. Bu değer en yüksek payı %28.60 ile gıda ürünleri imalatına aittir. Gıda ürünleri imalatının katma değeri 27 milyar 545 milyon TL'dir. Gıda ürünleri imalatını sırasıyla %26.96'lık pay ile tekstil ürünleri imalatı, %20.31'lik pay ile giyim eşyaları imalatı, %5.55'lik pay ile mobilya imalatı, %4.94'lük pay ile kağıt ve kağıt ürünleri imalatı takip etmektedir. 2020 yılında ise tarıma dayalı sanayinin katma değeri 215 milyar 351 milyon TL olarak gerçekleşmiştir. 2005 yılına göre katma değer açısından tarıma dayalı sanayi %123.64 oranında artış göstermiştir. 2020 yılında gıda ürünleri katma değerinin tarıma dayalı sanayi içerisindeki payı %29.95'dir. Bunu sırasıyla %29.54'lük pay ile tekstil ürünleri imalatı, %16.73'lük pay ile giyim eşyaları imalatı, %9.43'lük pay ile kağıt ve kağıt ürünleri imalatı, %5.96'lık pay ile mobilya imalatı takip etmektedir. Bu yıllar arasında tütün ürünleri imalatı hariç diğer sanayi kollarında katma değer bakımından artış gerçekleşmiştir. En fazla artış %326.69 oranında kağıt ve kağıt ürünleri imalatında gerçekleşmiştir. Tütün ürünleri imalatında ise %41.47 oranında azalış gerçekleşmiştir (Çizelge 7).

İmalat sanayinin toplam katma değeri 2005 yılında 249 milyar 303 milyon TL olup %158.38 oranında artmış ve 2020 yılında 644 milyar 142 milyon TL olmuştur. Toplam imalat sanayi içerisinde tarıma dayalı sanayinin payı 2005 yılında %38.63 iken 2020 yılında %33.43'e

düşmüştür. Toplam sanayinin katma değeri 2005 yılında 776 milyar 433 milyon TL olup %112.74 oranında artmış ve 2020 yılında 1 trilyon 651 milyar 752 milyon TL olmuştur. Toplam sanayi içerisinde tarıma dayalı sanayinin payı 2005 yılında %12.40 iken 2020 yılında %13.04'e yükselmiştir. Toplam sanayi içerisinde imalat sanayinde payı ise 2005 yılında %32.11 iken 2020 yılında %39.00'a yükselmiştir (Çizelge 7).

3.2.6. İhracat durumu

Tarım sektöründeki üretim artışının ihracat yaratıcı etkisi sanayi sektörüne göre daha fazladır (TÜSİAD, 1987). Bu nedenle Türkiye'nin ihracatındaki itici güç olan sektör tarıma dayalı sanayilerdir.

Türkiye'nin toplam ihracatı 2019 yılında 180 milyar 832 milyon dolar olup 2020 yılında %6.19 azalarak 169 milyar 637 milyon dolar olarak gerçekleşmiştir. Yine aynı dönemde imalat sanayi ihracatının toplam ihracattaki payı %94.29 olarak gerçekleşmiştir (Çizelge 8). İmalat sanayi Türkiye'nin ihracatı içerisinde önemli bir konumundadır.

Tarıma dayalı sanayi ihracatı 2019 yılında 50 milyar 221 milyon dolar iken 2020 yılında %1.77 oranında azalarak 49 milyar 330 milyon dolar olarak gerçekleşmiştir. Tarıma dayalı sanayi ihracatında giyim eşyaları imalatı %30.84'lük pay ile ilk sırada yer almaktadır. Bunu sırasıyla %28.38'lik pay ile gıda ürünleri imalatının, %23.28'lik pay ile tekstil ürünleri imalatı, %6.22'lik pay ile mobilya imalatı takip etmektedir. Tarıma dayalı sanayi ihracatının %80'den fazlasını giyim, gıda ve tekstil sektörleri oluşturmaktadır. 2020 yılında tarıma dayalı sanayi ihracatının imalat sanayi ihracatı içerisindeki payı %30.84, toplam sanayi ihracatı içerisindeki payı ise %29.08'dir (Çizelge 8).

Çizelge 7. Faktör maliyetiyle katma değer (reel fiyatlarla 2020=100) (milyon TL)
Table 7. Value added at factor cost (2020=100 in real prices) (million TRY)

Sanayi kolları	2005	2010	2015	2020	Pay % (2020)	2005=100
Gıda ürünlerinin imalatı	27 545	33 609	53 303	64 488	29.95	234.12
İçeceklerin imalatı	3 302	4 117	4 171	3 621	1.68	109.66
Tütün ürünleri imalatı	3 005	3 002	2 424	1 759	0.82	58.53
Tekstil ürünlerinin imalatı	25 959	26 190	46 605	63 619	29.54	245.07
Giyim eşyalarının imalatı	19 555	18 190	30 999	36 032	16.73	184.26
Deri ve ilgili ürünlerin imalatı	3 247	2 783	4 284	4 082	1.90	125.71
Ağaç ve mantar ürünleri imalatı	3 579	4 636	7 234	8 588	3.99	239.94
Kağıt ve kağıt ürünlerinin imalatı	4 762	6 340	11 663	20 318	9.43	426.69
Mobilya imalatı	5 343	6 506	11 826	12 845	5.96	240.42
Toplam Tarıma Dayalı Sanayi (1)	96 296	105 372	172 510	215 351	100.00	223.64
Toplam İmalat Sanayi (2)	249 303	286 051	475 982	644 142		258.38
Toplam Sanayi (3)	776 433	882 861	1 394 940	1 651 752		212.74
TDS'nin imalat sanayi içindeki payı (1/2)*100	38.63	36.84	36.24	33.43		
TDS'nin toplam sanayi içindeki payı (1/3)*100	12.40	11.94	12.37	13.04		
İmalat sanayinin toplam sanayi içindeki payı (2/3)*100	32.11	32.40	34.12	39.00		

Kaynak: TÜİK, 2022

Çin'in Wuhan kentinde 2019 yılının son aylarında görülmeye başlayan ve oradan dünyaya hızlı bir şekilde yayılan Covid-19 (Korona virüs) salgını 2020 yılının Mart ayında Türkiye'de de görülmeye başlamıştır. Salgının yaygınlaşmasıyla birlikte hızlı bir şekilde önlemler alınmış ve çeşitli kısıtlamalar, kapanmalar yaşanmıştır. Bu kapanmalar neticesinde sanayi

üretimleri aksamış, ticarete tedarik zincirinde aksamalar meydana gelmiştir. Neticesinde 2020 yılı hem dünyadaki diğer ülkeler için hem Türkiye için salgın yılı olmuştur. Tarıma dayalı sanayi sektörü ihracatının bir önceki seneye göre azalmasının temel nedeni korona virüs salgınıdır.

Çizelge 8. İhracat değeri (bin dolar)
Table 8. Export value (thousand dollars)

Sanayi kolları	2019	2020	Pay % (2019)	Pay % (2020)	2019=100
Gıda ürünlerinin imalatı	13 436 543	14 000 134	26.75	28.38	104.19
İçeceklerin imalatı	307 822	288 867	0.61	0.59	93.84
Tütün ürünleri imalatı	652 960	643 340	1.30	1.30	98.53
Tekstil ürünlerinin imalatı	11 505 824	11 485 382	22.91	23.28	99.82
Giyim eşyalarının imalatı	16 353 673	15 212 441	32.56	30.84	93.02
Deri ve ilgili ürünlerin imalatı	1 463 872	1 181 750	2.91	2.40	80.73
Ağaç ve mantar ürünleri imalatı	892 504	966 087	1.78	1.96	108.24
Kağıt ve kağıt ürünlerinin imalatı	2 540 816	2 484 286	5.06	5.04	97.78
Mobilya imalatı	3 067 611	3 068 610	6.11	6.22	100.03
Toplam Tarıma Dayalı Sanayi (1)	50 221 624	49 330 897	100.00	100.00	98.23
Toplam İmalat Sanayi (2)	171 218 582	159 952 829			93.42
Toplam Sanayi (3)	180 832 722	169 637 755			93.81
TDS'nin imalat sanayi içindeki payı (1/2)*100	29.33	30.84			
TDS'nin toplam sanayi içindeki payı (1/3)*100	27.77	29.08			
İmalat sanayinin toplam sanayi içindeki payı (2/3)*100	94.68	94.29			

Kaynak: Trademap, 2022

3.2.7. Gıda ve içecek sektörü

Hammaddesini tarım sektöründen alan gıda ve içecek sanayinin girişim ve çalışan sayıları, üretim, katma değer ve ihracat değerleri açısından tarıma dayalı sanayi içerisinde stratejik bir öneme sahiptir. Bu stratejik önemin nedeni gıda ve içecek sektörleri imalat sanayi üretim değerinin %15.16'sını, imalat sanayine yarattığı katma değer ise %10.57'sini oluşturmasıdır. Ayrıca üretilen ürünlerin ortalama olarak %30-35'inin tarıma dayalı

sanayilerde hammadde olarak kullanılıyor olmasıdır. Nitekim üretilen şeker pancarı ve çayın tamamı tarıma dayalı sanayilerde kullanılmaktadır. Fındığın %95'i, ayçiçeğin %90'ı, makarnalık buğdayın %65'i, sütün %40'ı, domatesin %20-%30'u, meyvelerin %9-%10'u, sebzelerin %5-%6'sı, üzümün %3-%5'i, kırmızı etin %6-%7'si ve beyaz etin %5'i tarıma dayalı sanayilerde hammadde olarak kullanılmaktadır (Çizelge 9). Türkiye'de üretilen tarım ürünlerinin yaklaşık %30'u tarıma dayalı

sanayilerde kullanılmaktadır. Gelişmiş ülkelerde ise bu oran %60 olarak gerçekleşmektedir (Karlı, 1998).

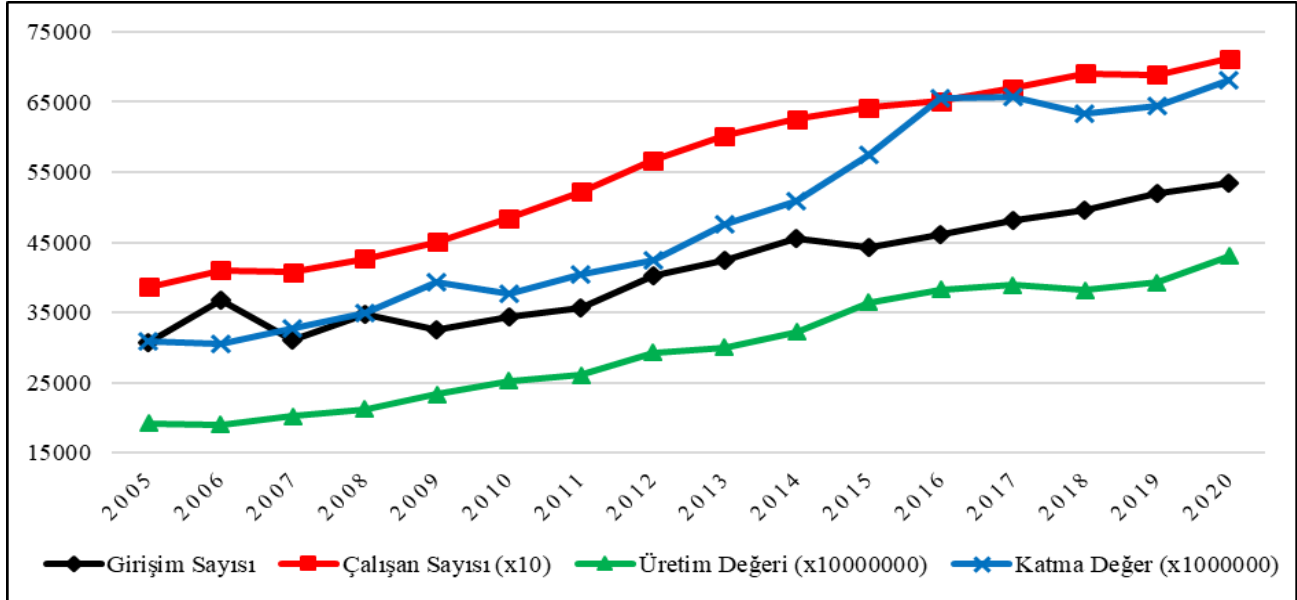
Gıda ve içecek sanayinin gelişim seyri girişim sayısı, çalışan sayısı, üretim ve katma değer parametreleri bakımından incelenmiştir. Yıllara göre tüm parametrelerin artış eğiliminde olduğu belirlenmiştir. Gıda ve içecek sanayi sektöründe 2005 yılına göre girişim sayısı bakımından

%74.27, istihdam edilenler bakımından %84.25, üretim değeri bakımından %123.71 ve katma değer bakımından %120.80 oranında artış gerçekleşmiştir (Şekil 1). Gıda ve içecek sanayi sektörü, Türkiye sanayi içerisinde giderek büyüme gösteren bir sektör olarak karışımıza çıkmaktadır. Bu nedenle imalat sanayi içerisinde en önemli sektörlerinin başında gelmektedir.

Çizelge 9. Önemli tarım ürünlerinin sanayide kullanım oranları (%)
Table 9. Industrial use rates of important agricultural products (%)

Tarımsal Ürün	Sanayide Kullanım Oranı (%)	Tarımsal Ürün	Sanayide Kullanım Oranı (%)	Tarımsal Ürün	Sanayide Kullanım Oranı (%)
Şeker pancarı	100	Makarnalık buğday	65	Kırmızı et	6-7
Çay	100	Süt	40	Beyaz et	5
Fındık	95	Domates	20-30	Meyve	9-10
Ayçiçeği	90	Üzüm	3-5	Sebze	5-6

Kaynak: STB, 2021



Şekil 1. Gıda ve içecek imalat sanayinin gelişimi

Figure 1. Development of the food and beverage manufacturing industry

3.2.8. Tekstil, hazır giyim ve deri ürünleri sektörleri

Türkiye son 30 yıldır net pamuk ithalatçısı olmasına rağmen ithal edilen pamuğu tekstil imalat sanayinde hammadde olarak kullanarak çok yönlü bir fayda sağlamaktadır. Nitekim ithal edilen pamukla tekstil ve hazır giyim imalat sanayinin talebi karşılanmakta, sektörün üretimi artmakta, artan üretim istihdamı ve ihracat gelirini artırmaktadır (Karlı vd., 2018). Hem ülke sınırları içerisinde üretilen pamuk hem ithal edilen pamuk tekstil ve hazır giyim sanayinde katma değer oluşturularak değerlendirilmektedir. Türkiye'nin 2020 yılında tekstil ithalatı 7 milyar 772 milyon dolar iken, ihracatı 12 milyar 342 milyon dolar olarak gerçekleşmiştir. Hazır giyim ihracatı 14 milyar 988 milyon dolar, ithalatı 1 milyar 293 milyon dolar, deri ürünleri ihracatı 1 milyar 372 milyon dolar, ithalatı ise 986 milyon dolardır. Toplam tekstil, hazır giyim ve deri ürünleri sektörünün ihracat değeri 28 milyar 702 milyon dolar olup ithalat değeri 10 milyar 51 milyon dolardır. Türkiye bu sektörde net 18 milyar 651 milyon

dolar dış ticaret fazlası vermektedir (Çizelge 10). Ayrıca tekstil, hazır giyim ve deri ürünleri sektörleri yarattığı ihracat gelirin yanında imalat sanayi üretim değerinin %14.40'ını, yaratılan katma değer ise %16.10'unu oluşturmaktadır. Bu bakımdan imalat sanayinin önde gelen sektörlerindedir.

Tekstil, hazır giyim ve deri ürünleri sanayi sektörünün gelişim seyri 2008-2010 yılları arası hariç genel olarak artış eğilindedir. ABD'de başlayıp tüm dünyada etkili olan küresel ekonomik kriz tarım sektörünü de etkilemiştir. Tarım ürünleri temel gıda maddeleri olmakla birlikte tüketiciler tarafından zorlu olarak talep edilmektedir. Ayrıca arz ve talep değişimlerine karşı duyarlılıkları az olduğundan krizin etkileri bu sektörde daha az hissedilmiştir. Kriz döneminde tarım ürünlerinde yaşanan talep azalışı sanayi mallarına göre daha az olmaktadır (Karlı vd., 2009; Uyanık, 2011). Dolayısıyla krizin etkileri hammaddesini tarımdan alan tarıma dayalı sanayilerde diğer sanayi kollarına göre daha az hissedilmiştir. Girişim

sayısı bakımından sektör 2013 yılından itibaren durağan bir seyir izlese de istihdam, üretim ve katma değer bakımından artış eğilimi devam etmektedir. Tekstil, hazır giyim ve deri ürünleri sektöründe 2005 yılına göre girişim

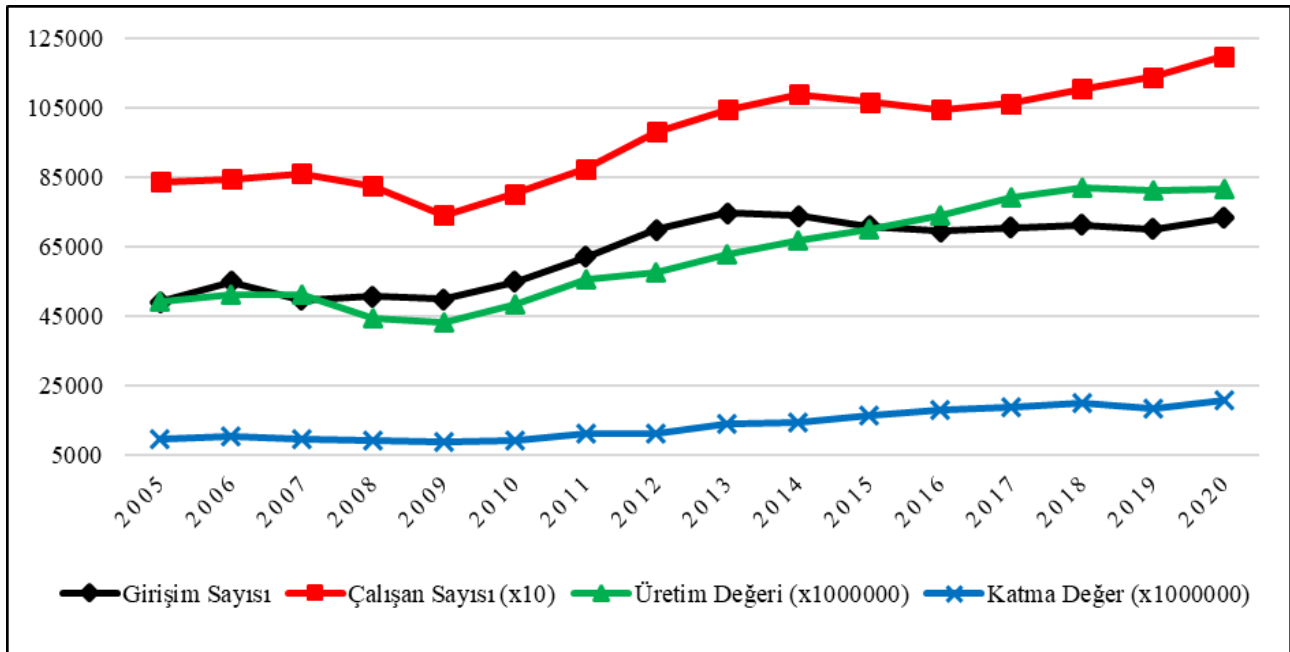
sayısı bakımından %49.20, istihdam edilenler bakımından %43.06, üretim değeri bakımından %66.11 ve katma değer bakımından %112.74 oranında artış gerçekleşmiştir (Şekil 2).

Çizelge 10. Türkiye'nin tekstil, hazır giyim ve deri ürünleri ihracatı (milyon dolar) (2020 yılı)

Table 10. Turkey's exports of textile, ready made clothing and leather products (million dollars) (year 2020)

Sektörler	İhracat	İthalat	Dış ticaret dengesi
Tekstil	12 342	7 772	4 570
Hazır giyim	14 988	1 293	13 695
Deri ürünleri	1 372	986	386
Toplam	28 702	10 051	18 651

Kaynak: Trademap, 2022



Şekil 2. Tekstil, hazır giyim ve deri ürünleri imalat sanayinin mevcut durumu

Figure 2. Development of textile, ready made clothing and leather products manufacturing industry

4. Sonuç

Son 16 yıllık dönem incelendiğinde (2005-2020); tarıma dayalı sanayilerin hem istihdam oluşturması, hem üretim değeri ve yüksek oranda katma değer elde etmesi açısından Türkiye ekonomisinde önemli bir yeri olduğu görülmektedir. Bu süreçte, tarıma dayalı sanayide istihdam edilenlerin sayısı %51.97 oranında artmıştır. Reel fiyatlarla üretim değeri %97.55, katma değer ise %123.64 oranında artmıştır. Bu göstergelerle tarıma dayalı sanayilerin hem istihdam hem üretim değeri hem de katma değer açısından Türkiye ekonomisi içerisindeki yeri ve önemi daha da anlaşılmaktadır.

Tarıma dayalı sanayi ürünlerine yönelik yurt içinde tüketimin ve yurt dışına ihracatının artırılması; sanayilerin daha çok hammadde talep etmesini sağlayacak, bu da işlenmiş tarımsal ürünlerin daha çok üretilmesine sebep olacaktır. Tarıma dayalı sanayilerde oluşturulan taleple birlikte, üreticiler sanayicilerin istediği kalitede ve verimde ürün üretimine yönelecektir. Hammadde üretiminin artması yeni tarıma dayalı sanayilerin kurulmasına ve/veya mevcut sanayilerin kapasitelerini arttırmaya yöneltecektir. Bu durum tarıma dayalı sanayilerde daha fazla işgücü

ihtiyacını doğuracak ve bu ihtiyacın karşılanması için sanayiler daha fazla istihdam oluşturacaklardır. Tarıma dayalı sanayiler hammadde ve işgücü ihtiyaçlarını kurulduğu bölgelerden karşıladıkları için bu yönüyle bölgelerin kalkınması açısından önem taşımaktadır.

Ülkenin ve kuruldukları bölgelerin gelişmesi ve kalkınması açısından önemli bir sektör olan tarıma dayalı sanayilerin, artan gelişim seyrinin devam etmesi için sektörün sorunlarını ele alan politikaların izlenmesi gerekmektedir. Özellikle enerji, işgücü, hammadde gibi önemli girdi maliyetlerinin yüksek oluşu sektörün gelişimini yavaşlatmaktadır. İşçilerin sigorta primlerinde ve sanayide kullanılan enerjiden alınan vergilerde avantajların sağlanması sektörün gelişim hızını arttıracaktır. Dolayısıyla, bu durumdan tarım sektöründeki üreticileri hem tüketiciler hem sanayiciler hem de ihracatçılar fayda sağlayacaktır.

Çıkar Çatışması Beyanı

Makale yazarları aralarında herhangi bir çıkar çatışması olmadığını beyan ederler.

Araştırmacıların Katkı Oranı Beyanı

Yazarlar makalenin hazırlanmasında eşit oranda katkı sağlamış olduklarını beyan ederler.

5. Kaynaklar

- Anonim (1994). Türkiye İstatistik Yıllığı. Devlet İstatistik Enstitüsü, Ankara, Türkiye.
- Bayramoğlu, Z. (2007). Konya İlinde Tarıma Dayalı Sanayinin Yapısal Analizi. Ankara Üniversitesi Fen Bilimleri Enstitüsü, Doktora Tezi, Ankara, 284 s.
- Demirbaş, N. (2005). Türkiye ekonomisinde tarıma dayalı sanayinin yeri ve önemi. MKU Ziraat Fakültesi Dergisi, 10(1-2), 71-81.
- European Union (2020). User guide to the SME definition, Publications Office of the European Union. Erişim tarihi: 24.01.2022. <https://op.europa.eu/en/publication-detail/-/publication/756d9260-ee54-11ea-991b-01aa75ed71a1>.
- Güneş, E., Keskin, B., & Demirtaş, N. (2015). Türkiye’de Tarıma Dayalı Sanayinin Yapısı Ve Gelişimi. VIII. Türkiye Ziraat Mühendisliği Teknik Kongresi. Ocak 12-16, Ankara, s: 1202-1225.
- Gürler, A. Z., Kızıllarlan, N., & Kızıllarlan, H. (2000). Tarıma dayalı ve tarıma bağlı sanayi işletmeleri. Gaziosmanpaşa Üniversitesi, Ziraat Fakültesi Yayınları, No:47, Tokat.
- Karlı, B. (1998). GAP Alanındaki İllerde Tarıma Dayalı Sanayinin Gelişme Stratejisi ve Sosyo-Ekonomik Etkileri. III. Ulusal Tarım Ekonomisi Kongresi. Eylül 03-05, Ankara, s: 354-363.
- Karlı, B. (2002). GAP alanındaki tarıma dayalı sanayi işletmelerinin gelişimi, sorunları ve çözüm yolları. T.C. Tarım ve Köyşleri Bakanlığı, TEAE Tarımsal Ekonomi Araştırma Enstitüsü, Ankara.
- Karlı, B., Bilgiç, A., & Eren, G. (2009). Dünya ekonomik krizinin Türk tarımına etkileri. Çiftçi ve Köy Dünyası Dergisi, 300, 33-42.
- Karlı, B., Kadakoğlu, B., & Gül, M. (2018). Dünya ve Türkiye’de Pamuk Üretimi ve Dış Ticaret Yapısı. V. International Multidisciplinary Congress of Eurasia, Temmuz 24-26, Barcelona, İspanya, s: 129-136.
- STB (2021). Gıda ve İçecek Sektörü Raporu. T.C. Sanayi ve Teknoloji Bakanlığı. Erişim tarihi: 10.01.2022. <https://www.sanayi.gov.tr/plan-program-raporlar-ve-yayinlar/sector-raporlari/mu0111011413>.
- Resmi Gazete (2022). Küçük ve Orta Büyüklükteki İşletmelerin Tanımı, Nitelikleri ve Sınıflandırılması Hakkında Yönetmelik. Erişim tarihi: 20.04.2022. <https://www.resmigazete.gov.tr/eskiler/2022/03/20220318-11.pdf>.
- TRADEMAP (2022). International Trade Center. Trade Statistics For International Business Development. Erişim tarihi: 10.01.2022. <https://www.trademap.org/Index.aspx>.
- TÜİK (2018). Yıllık Sanayi Ve Hizmet İstatistikleri Mikro Veri Seti. Türkiye İstatistik Kurumu, Yayın No: 4596, Ankara.
- TÜİK (2020). Konularına Göre İstatistikler. Türkiye İstatistik Kurumu.
- TÜİK (2021). Küçük ve Orta Büyüklükteki Girişim İstatistikleri (KOBİ) Haber Bülteni. Erişim tarihi: 25.12.2021. <https://data.tuik.gov.tr/Bulten/Index?p=Kucuk-ve-Orta-Buyuklukteki-Girisim-Istatistikleri-2020-41129>.
- TÜİK (2022). Sanayi Üretim İstatistikleri. Erişim tarihi: 08.01.2022. <https://data.tuik.gov.tr/Kategori/GetKategori?p=sanayi-114&dil=1>.
- TÜSİAD (1987). Tarıma Dayalı Sanayide Durum, Türk Sanayicileri ve İş Adamları Derneği, Yayın No: TÜSİAD-T/87.1.96, İstanbul.
- Uyanık, M. (2011). Küresel Ekonomik Krizin Tokat İli Merkez İlçedeki Gıda Sanayii İşletmeleri Üzerindeki Etkileri. Gaziosmanpaşa Üniversitesi Fen Bilimleri Enstitüsü, Yüksek Lisans Tezi, Tokat, 83s.