



Acemhöyük'ten Bir “Suriye Şişesi”

A Syrian Bottle from Acemhöyük

Yalçın Kamış¹ 



Öz

Tuz Gölü'nün hemen güneyinde, Aksaray Ovası'nda yer alan Acemhöyük Asur Ticaret Kolonileri Çağı'nın büyük ticari merkezlerinden biridir. Höyüğün güney yamacında yürütölen kazılar Helenistik Dönem ve Asur Ticaret Kolonileri Çağı dolgularının altında bulunan İlk Tunç Çağı tabakalarının açığa çıkartılmasını sağlamıştır. İlk Tunç Çağı tabakalarında Acemhöyük'ün Orta Anadolu dışına uzanan kültürel ve ticari bağlarının anlaşılmasına katkı sunan çok sayıda buluntu ele geçmiştir. Söz konusu buluntular arasında XI. tabakada ele geçen bir “Suriye Şişesi” de yer almaktadır. Eski Önasya dünyasının en fazla bilinen kap formları arasında yer alan “Suriye Şişeleri” oldukça geniş bir coğrafyaya yayılan çok sayıda İlk Tunç Çağı yerleşiminde ele geçmiştir. Bu nedenle, dönemin kültürel ve ticari ilişkilerinin kavranmasının yanı sıra kronolojik sorunlarına da ışık tutan buluntu gruplarından biri olarak kabul edilirler. Bu çalışmada Acemhöyük XI. tabakada ele geçen “Suriye Şişesi” biçimsel ve teknik özellikleriyle değerlendirilmiştir. Bunun sonucunda, Acemhöyük şişesinin Kuzeybatı Suriye'de dar bir alanda yayılım gösteren şişelerin bir örneği olduğu anlaşılmıştır.

Anahtar Kelimeler: Acemhöyük, İlk Tunç Çağı, Seramik, Şişe, Suriye Şişesi

ABSTRACT

Acemhöyük is located on the southern tip of Tuz Gölü in the Aksaray Plain and was one of the largest trading centers during the Assyrian Trade Colonies. Excavations that have been conducted along the southern slope of the mound have revealed several Early Bronze Age layers under the Hellenistic and Assyrian Trade Colonies period deposits. The Early Bronze Age layers of Acemhöyük have yielded a large number of archaeological finds that indicate cultural and commercial relations extending beyond Central Anatolia. The Syrian bottle recovered from Level XI is one of these finds. Syrian bottles are one of the well-known and widely distributed vessel forms of the ancient Near East. They have been attested to in several Early Bronze Age sites distributed over a wide geographical area and thus are considered one of the distinctive archaeological object groups that are useful for understanding cultural and commercial relations alongside the chronological issues of the related period. The following article presents a typological and technical discussion on the Syrian bottle that was recovered from Level XI at Acemhöyük. As a result, the Acemhöyük bottle appears to have been connected to bottles that were distributed in Northwestern Syria.

Keywords: Acemhöyük, Early Bronze Age, Pottery, Bottle, Syrian Bottle

¹Neveşehir Üniversitesi, Fen-Edebiyat Fakültesi, Arkeoloji Bölümü, Neveşehir, Türkiye

ORCID ID: Y.K. 0000-0001-5524-9418

Sorumlu yazar/Corresponding author:

Yalçın Kamış,
Neveşehir Üniversitesi, Fen-Edebiyat Fakültesi,
Arkeoloji Bölümü, Neveşehir, Türkiye
E-mail: yalcinkamis@nevsehir.edu.tr

Başvuru/Submitted: 25.04.2022

Revizyon Talebi/Revision Requested: 18.05.2022

Son Revizyon/Last Revision Received: 21.05.2022

Kabul/Accepted: 11.06.2022

Atıf/Citation: Kamış, Y. (2022). Acemhöyük'ten bir “Suriye şişesi”. *Anadolu Arařtırmaları-Anatolian Research*, 26, 41–63.

<https://doi.org/10.26650/anar.2022.1108527>



EXTENDED ABSTRACT

Acemhöyük is a large ancient city located on the alluvial fan of the Karasu River near the southern tip of Tuz Gölü. Long-term excavation projects have been carried out at the site for many decades and revealed wide spans of different periods. The site is located at the crossroads between Syro-Cilicia, Central Anatolia, and Western Anatolia, and its complex history reflects its changing relations associated with cultural and political developments. Archaeological investigations carried out at the site have indicated the presence of a citadel mound and a lower town. The lower town is mostly covered now by the modern village of Yeşilova. Archeological soundings carried out at different locations suggest that the lower town surrounded the citadel mound during the Assyrian Trade Colonies period (2000-1700 BC) and covered a much larger area than the mound itself. The citadel covers approximately 30 hectares and rises 20 m above the surrounding Aksaray Plain. The mound was extensively excavated by Nimet Özgüç and Aliye Öztan between 1962 and 2019.

The excavations shed new light not only on the Assyrian Trade Colonies period, but also provides evidence for earlier periods. The architectural sequence of the Early Bronze Age settlement was recovered at the southern slope of the mound. According to the current state of research, the mound has several Early Bronze Age layers (Levels XII-IV), corresponding to a period spanning from the Early Bronze Age II (2700-2450 BC) to the end of Early Bronze Age III (2450-2000 BC) during Anatolia's 3rd millennium BC chronology.

The archaeological work conducted at the southern slope of Acemhöyük yielded a large number of objects deeply connected to the regional and interregional developments characterizing the Anatolian cultures of the 3rd millennium BC. The appearance of Trojan plates, tankards, wheel-made vessels, and Syrian bottles in Level XI should be considered a strong indication of the interregional relations of the settlement.

Syrian bottle as a term usually refers to a specific type of small bottles that were widespread throughout Syria, Anatolia, and Mesopotamia during the second half of the 3rd millennium BC. Accordingly, these were considered one of the distinctive archaeological objects reflecting cultural and commercial relations alongside the chronological issues of this period. Their typology, chronology, and distribution have been discussed by many researchers. Syrian bottles appear mainly in funerary contexts. They have also been found less frequently in domestic and public contexts. Their shapes can be roughly divided into two forms: one is a long alabastron shape and the other is a globular shape. Syrian bottles are suggested as having been used as containers for aromatic fluids or oils.

Some of the Early Bronze Age sites located in Central and Western Anatolia have yielded Syrian bottles. Although the number of sites is very limited, the bottles revealed at these sites

display significant diversity in terms of typology, chronology, and production materials. The Syrian bottles recovered at Central and Western Anatolian sites include local derivatives and actual imports. Their chronologies coincide roughly with the Syrian and Mesopotamian counterparts. Silver and gold bottles recovered at Eskiyaşar and Troy indicate that these bottles were also considered to be items of prestige.

In some of the recent contributions, the bottles were divided into two classes according to their base shapes. While the bottles with pointed or rounded bases are defined as proper Syrian bottles, contemporary flasks with a flat or ring base are not included in this phenomenon. Proper Syrian bottles are defined as transregional types spread over a wide area. Contrarily, flat- or ring-based flasks are interpreted as local bottle types with limited geographical distribution.

The Achemhöyük bottle discussed in this article was recovered from Level XI. The morphological, technical, and typological characteristics of the bottle are inconsistent with the local pottery repertoire. Therefore, this vessel could be considered to have been imported. Based on the morphological characteristics, it might be related to the flat- and ring-based flasks found in Northwestern Syria and its immediate vicinity. If one were to follow the methodology from the above-mentioned studies, the Achemhöyük bottle would not be able to be classified as a proper Syrian bottle. The bottle found at Achemhöyük has been dated to the beginning of the Early Bronze Age III (2450-2300 BC) according to stratigraphical observations, typological comparisons, and radiocarbon dates and is a significant archaeological object that defines the cultural and commercial relations of the site.

Giriş

Acemhöyük, kaynağını Hasan Dağ-Melendiz silsilesinden alan Karasu Çayı'nın suladığı alüvyon yelpazesinin merkezinde yer almaktadır (Harita 1). Yerleşimde 1962 yılından itibaren günümüze kadar sürdürülen kazılar, farklı dönemlere ilişkin zengin veriler sunan geniş alanların araştırılmasına olanak sağlamıştır. Söz konusu araştırmalar, günümüzde Acemhöyük ismiyle anılan arkeolojik bütünlüğün bir höyük ile onu dört yönden çevreleyen "Aşağı Şehir" den oluştuğunu ortaya koymuştur (Harita 3). Günümüz ova seviyesinden yaklaşık 20 m yükselen höyük bölümü, farklı yüksekliklere sahip dört tepeyi içine alan yaklaşık 30 hektarlık bir alana yayılmaktadır (Harita 4).

1962-2019 yılları arasında, Prof. Dr. Nimet Özgüç ve Prof. Dr. Aliye Öztan tarafından yürütülen geniş kapsamlı kazılarla stratigrafisi ana hatlarıyla belirlenen höyüğün şimdilik en erken tabakası İlk Tunç Çağı'nın (İTÇ) birinci yarısına tarihlenmektedir. Höyükten elde edilen veriler, MÖ III. binyılın ortalarından itibaren hızlı bir şekilde büyümeye başlayan yerleşimin Asur Ticaret Kolonileri Çağı (MÖ 2000-1700) başlarında bir krallık merkezine dönüştüğünü ortaya koymuştur. Özellikle, Sarıkaya Sarayı ve Hatipler Sarayı gibi anıtsal yapıların bulunduğu II. tabaka, yerel bir krallık merkezinin ortaya çıkışına işaret eden zengin arkeolojik veriler sunmuştur (Özgüç 2015, s. 5). Bu dönemde, ekonomik ve kültürel ilişkileri Anadolu dışına taşan yerleşimin Orta Anadolu'nun güçlü ticari merkezlerinden biri haline geldiği anlaşılmaktadır. Höyük çevresine dağılan farklı noktalarda gerçekleştirilen arkeolojik sondajlar ise büyük bir bölümü modern Yeşilova Kasabası sakinleri tarafından iskân edilen "Aşağı Şehir" in höyükten çok daha geniş bir alana yayıldığına işaret etmiştir. Mevcut veriler ışığında, yaklaşık 70 hektarlık bir alana yayıldığı öngörülen "Aşağı Şehir" in Asur Ticaret Kolonileri Çağı'na tarihlenen en az 3 tabakayı içerdiği ve höyük ile paralel bir gelişim sergilediği anlaşılmıştır.

Tuz Gölü'nün hemen güneyinde konumlanan Acemhöyük, Anadolu'nun farklı bölgelerini birbirine bağlayan güzergâhların kesiştiği bir coğrafyada yer almaktadır (Harita 2). Anadolu'nun ortasında kuzey-güney ve doğu-batı yönünde ilerleyen yolların birbirine bağlandığı bölge, ulaşım açısından avantajlı bir konuma sahiptir. Doğuda Kayseri yönüne, güneyde Toros geçitlerine, güneybatıda Konya'ya, kuzeyde Ankara'ya ve batıda Eskişehir-Afyonkarahisar hattına açılan yolların birleşim noktasındaki bölgenin farklı dönemlerdeki kültürel ve ticari bağlantılarının temelinde söz konusu avantajlı konum bulunmaktadır. Asur Ticaret Kolonileri Çağı'nda ticari ağlar üzerinde aktif rol oynadığı bilinen Acemhöyük'ün bu avantajlı konumdan yararlandığı açıktır. İTÇ tabakalarında sürdürülen ve burada kısmen değinilen çalışmalar, yerleşimin ticari ağlar üzerinden yürüttüğü faaliyetlerin MÖ II. binyıl başlarında birdenbire ortaya çıkmadığını bu yöndeki öncü adımların MÖ III. binyıl ortalarından itibaren atılmaya başladığını gösteren çeşitli verilere ulaşılmasını sağlamıştır.

Orta ve Batı Anadolu bölgelerinde, MÖ III. binyılın ortalarından itibaren gelişmiş savunma sistemlerine sahip merkezi yerleşimlerin ön plana çıktığı bir yerleşim düzeninin şekillenmeye başladığı bilinmektedir. Maden ekonomisiyle ve çevre kültür bölgeleriyle güçlü bağlara sahip toplumsal yapıların ortaya çıkışıyla eşzamanlı yürüyen sürecin çeşitli yenilikleri de beraberinde getirdiği bilinmektedir. Bu dönemde, Anadolu İTÇ toplumlarının ekonomi, kültür, teknoloji gibi alanlarda tecrübe etmeye başladıkları yenilikleri uzak mesafe ticaret ağlarının etkisine bağlayan yaklaşımlar oldukça yaygındır. Anadolu toplumlarını Suriye-Mezopotamya bölgelerine bağladığı ifade edilen ticari ağlar Büyük Kervan Yolu, Anadolu Ticaret Ağı gibi isimlerle anılmaktadır (Efe 2007; Şahoğlu 2005). Yeni fikirlerin, teknolojilerin, mimari üslupların, inanç biçimlerinin yanı sıra dönemin toplumları tarafından talep edilen ürünlerin dolaşımını sağladığı düşünülen ticari ağların tanımlanmasında çeşitli buluntu grupları kullanılmaktadır. Söz konusu buluntular içinde çanak çömleklerin hatırı sayılır bir yer işgal ettiği görülmektedir. Gerek Mezopotamya etkili/kökenli gerekse de Batı Anadolu etkili/kökenli kap tiplerinin geniş bir coğrafyada, çok sayıda yerleşimin çağdaş tabakalarında bulunması, ticari ağların göstergelerinden biri olarak kabul edilmektedir. Seramik buluntuların yanı sıra biçimsel özellikleri ve kullanım amaçları geniş bir yelpazeye yayılan metal, taş, kemik gibi malzemelerden üretilmiş çeşitli buluntular da ticari ağların tanımlanmasında kullanılmıştır (Massa ve Palmisano 2018, s. 66).

Acemhöyük İTÇ tabakalarında yürütülen kazılar, ticari ağlara odaklanan çalışmalarda sıkça başvurulan farklı malzemelerden üretilmiş çok sayıda buluntunun ele geçmesini sağlamıştır. Tartı ağırlıklarından kemik tüplere kadar genişçe bir yelpazeye yayılan buluntular içinde Batı Anadolu ve Suriye-Mezopotamya etkili/kökenli seramik kaplar yoğunudur. İTÇ ticaret ağlarıyla yakından ilişkilendirilen depas, tankard, çark yapımı tabak gibi Batı Anadolu etkili/kökenli kapların yoğun bir şekilde temsil edildiği Acemhöyük seramik repertuarında Suriye-Mezopotamya kökenli örnekler de bulunmaktadır. Literatürde “Suriye Şişesi” şeklinde tanımlanan kaplar ve kap parçaları bu örneklerin çoğunluğunu oluşturmaktadır.

Bu çalışma, Acemhöyük XI. tabakada ele geçen Suriye kökenli bir şişenin ait olduğu döneme özgü kültürel atmosfer çerçevesinde değerlendirilmesi amacıyla kaleme alınmıştır (Resim 1 ve 2). Bu amaç doğrultusunda, öncelikle yerleşimin İTÇ stratigrafisi sunularak Orta ve Batı Anadolu yerleşimlerinde bulunan Suriye kökenli şişelere kısaca değinilmiştir. Çalışmanın devamında Acemhöyük şişesi biçimsel ve teknik özellikler ekseninde arkeolojik bağlamıyla birlikte ele alınmış ve benzer örneklerle karşılaştırılarak daha geniş bir çerçevede değerlendirilmiştir.

Acemhöyük İlk Tunç Çağı Stratigrafisi

Acemhöyük'te İTÇ kültür dolgularının varlığı, kazının ilk yıllarından itibaren bilinmektedir. Ancak söz konusu dolguların araştırılmasına yönelik ilk çalışmalar, 1970'li

yılların ikinci yarısında hayata geçirilmeye başlanmıştır (Özgüç 1982; Öztan 2012). 1975 yılında Sarıkaya Sarayı'nın hemen güneyinde başlatılan ve 1983 yılına kadar Nimet Özgüç tarafından sürdürülen kazılarda, yerleşimin İTÇ stratigrafisi genel hatlarıyla belirlenmiştir (Özgüç 1990) (Resim 3). Bu alandaki kültürel dizilimin höyüğün başka yerinde araştırılması amacıyla, 1991 yılından itibaren Hatipler Sarayı'nın batısında çalışmalara başlanmış ve bu alanda İlk Tunç Çağı sonlarına tarihlenen V. tabakaya kadar inilmiştir (Öztan 1995, s.189). Uzun bir aradan sonra, Aliye Öztan tarafından 2008 yılında güney yamaç çalışmaları yeniden başlatılmış ve çok daha geniş bir alan araştırılmıştır (Öztan 2012).

Toplam 3000 metre kareye yaklaşan alanıyla güney yamaç açmaları, İTÇ tabakalarının en detaylı izlenebildiği kazı alanıdır. Bu nedenle, höyüğün güncel İTÇ stratigrafisi bu alandan elde edilen verilere dayandırılmıştır. Güney yamaç kazılarında araştırılan kültür dolgusunun derinliği, eğim nedeniyle değişiklik göstermektedir. Ancak Sarıkaya Sarayı'nın zemin seviyesinin hemen altında, 944-933 m yükselteleri arasında yürütülen kazılar, kentin stratigrafisinin tanımlanmasına yardım eden yüksek kesitlerin elde edilmesini sağlamıştır (Resim 4). Yaklaşık 11 metrelik bir yükselti farkı barındıran söz konusu arkeolojik dolgu, kentin MÖ III. binyıldan başlayarak modern dönemlere kadar devam eden uzun yerleşim tarihine ait izlerin tanımlanmasına katkıda bulunmuştur. Güney yamaçta tanımlanabilen en erken yapı katı, XII. tabakadır. İTÇ surunun güneyinde, sur dışında tespit edilen kalın yıkım katmanı ile yerleşim içinde açılan bir sondajda tanımlanabilen bu tabakanın buluntuları MÖ III. binyılın ilk yarısına işaret etmektedir. XII. tabakayı sona erdiren yıkım olayı sonrasında kurulan XI. tabaka, surun güneyinde ve kuzeyinde geniş bir alanda araştırılabilmiştir (Resim 5). Mimari özellikleri daha detaylı tanımlanabilen XI. tabakadan ele geçen çeşitli tiplerdeki buluntular, bu tabakanın İTÇ III başlarına tarihlenebileceğini göstermiştir. Bu sonuç, aynı tabakadan ele geçen organik buluntuların sağladığı ve yaklaşık olarak MÖ 2450-2300 yılları arasındaki zaman aralığına işaret eden kalibre edilmiş radyokarbon tarihleriyle desteklenmiştir (Resim 6).

XI. tabaka enkazının hemen üzerine kurulan X. tabakada İTÇ yerleşim düzeninin büyük ölçüde değiştiği görülmüştür (Resim 5). Sur sisteminin kullanımdan çıkmasıyla birlikte hafif eksen değişikliğiyle radyal düzende yeniden kurulan yerleşim, aynı plan şemasını VIII. tabakanın sonuna kadar korumuştur (Resim 5). İTÇ III kültürünü yansıtan çeşitli tiplerde çok sayıda buluntunun ele geçtiği X-VIII. tabakaların kronolojik aralığının tespit edilmesi amacıyla radyokarbon örnekleri alınmıştır. VIII. tabaka örnekleri, bu tabakanın MÖ 2150'ler civarında sona erdiğini göstermiştir (Kamış 2020, s. 248). Dolayısıyla radyal plan şemasıyla karakterize olan X-VIII. tabakalar için kabaca MÖ 2300-2150 yılları arasında uzanan bir zaman aralığının önerilmesi mümkündür. İTÇ sonlarına tarihlenen VII-IV. tabakalara ait izler güney yamaç açmalarının geneline yayılmış durumdadır. Ancak daha geç dönemlerin faaliyetleri nedeniyle büyük ölçüde tahribat gören söz konusu tabakalara ait mimari izler,

yamacın batısında yer alan ZA/51-52 ve AB/50-52 açmalarında daha sağlıklı bir şekilde araştırılabilmiştir. Yamaçta nispeten yüksek bir konumda yer alan bu açmalar, Helenistik-Roma ve modern yerleşimlerin tahribatından büyük ölçüde kurtulabilmiştir. Bu açmalardan ele geçen çeşitli buluntular ile çanak çömlekler, Kültepe, Boğazköy, Alishar, Yassihöyük gibi Orta Anadolu merkezlerinin MÖ III. binyılın son yüzyıllarına tarihlenen tabakalarıyla benzerlik göstermektedir.

Güney yamaç açmalarında yukarıdaki satırlarda kısaca değinilen İTÇ verileri dışında Asur Ticaret Kolonileri Çağı, Helenistik-Roma ve modern dönemlere ait yapı izlerine de rastlanmıştır (Öztan 2012, s. 66). Özellikle yamacın güney kısımlarında, bu dönemlere ait iyi korunmuş yapıların İTÇ tabakalarında zaman zaman ciddi boyutlara ulaşan tahribata yol açtığı görülmüştür.

Sarıkaya Sarayı'nın hemen güneyinde tespit edilen İTÇ stratigrafisinin höyüğün başka bir yerinde de araştırılması amacıyla Hatipler Sarayı'nın batısında, güney yamaç açmalarına yaklaşık 350 m mesafede bulunan V-Y/30-31 açmalarında kazı çalışmaları yürütülmüş ve sınırlı bir alanda da olsa IV-V. tabakalar araştırılmıştır (Öztan 1995, s. 191). Bu tabakalara ait yapılardan ele geçen çanak çömlek buluntuları genel hatlarıyla güney yamacın en geç İTÇ tabakalarıyla paraleldir. Ancak söz konusu tabakalar içerisinde karışık malzeme olarak ele geçen çark yapımı tabak ve tankard parçalarıyla Orta Anadolu Metalik Seramiği örnekleri, bu alanda daha erken evrelerin bulunduğunu ve Acemhöyük İTÇ yerleşiminin düşünüleninden çok daha geniş bir alana yayıldığını göstermektedir.

“Suriye Şişeleri”

Literatürde “Suriye Şişesi” şeklinde anılan dar boyunlu şişe biçimli kaplar, kabaca MÖ III. binyılın ortalarından İTÇ sonuna kadar Kuzey Suriye’de ve Orta Fırat Havzası’nda yaygın bir şekilde kullanılmıştır (Vacca 2014, s. 252; Sconzo 2014, s. 224; Rahmstorf 2006, s. 55; Alp 2018). Yaygın görüldükleri bölgeye atfen “Suriye Şişesi” olarak adlandırılan kaplar, eski Önasya dünyasının en iyi bilinen seramik formları arasında yer almaktadır (Ökse 2004, s. 599). Söz konusu formun köken bölgesiyle sınırlı kalmayarak Anadolu’dan Balkanlara kadar uzanan geniş bir coğrafyaya yayılması, bilinirliğine katkı yapan noktaların başında gelmektedir.

“Suriye Şişeleri”, genellikle Kuzey Mezopotamya’nın ince nitelikli kaliteli hamurundan üretilmiştir. Zaman zaman “lüks seramik grupları” başlığı (Sconzo 2014, s. 219) altında toplanan, “Metallic Ware”, “North-Mesopotamian Grey Ware”, “Euphrates Banded Ware” gibi farklı seramik grupları içinde değerlendirilen şişeler çok sayıda araştırmaya konu olmuştur. Şişelerin biçimsel özellikleri üzerinden yürütülen analizlere bakıldığında, gövde formları üzerinden çeşitli sınıflandırma önerilerinin geliştirildiği görülmektedir (Kühne 1976, s. 63-67; Rova 1991, s. 136-141; Sconzo 2014, s. 220). Küresel gövdeli ve alabastron

biçimli örneklerin ön plana çıktığı söz konusu analizler, küresel gövdeli tipin MÖ III. binyıl ortalarında daha erken bir dönemde ortaya çıktığına işaret etmektedir. Son yıllarda gerçekleştirilen bazı tipolojik analizlerde gövde formunun yanı sıra dip biçimlerinin de öne çıkarıldığı; yuvarlak veya hafif sivri dipli kaplar "Suriye Şişesi" olarak ele alınırken, düz veya halka dipli örneklerin benzer işleve sahip farklı tipte kaplar olarak sınıflandırıldıkları görülmektedir (Vacca 2014; Sconzo 2014).

Köken bölgesinde gerçekleştirilen araştırmalar, "Suriye Şişesi" olarak değerlendirilen kapların önemli bir bölümünün mezarlarla ilişkili arkeolojik kontekstlerden ele geçtiklerini ortaya koymuştur (Sconzo 2014, s. 221). Bu noktadan hareket eden bazı araştırmacılar, şişelerin yalnızca mezar eşyası olarak kullanılmadıklarını, aynı zamanda gömme törenleri sırasında ölünün vücuduna sürülen sıvıların saklanması veya libasyon ritüellerinde kullanılmış olabileceğini ifade etmişlerdir (Felli 2012, s. 84; Sconzo 2014, s. 221; Vacca 2014, s. 264). Köken bölgesinden uzaklaşıldıkça "Suriye Şişeleri"nin ele geçtiği arkeolojik kontekstlerin çeşitlendiği ve farklı işlevlere sahip kontekstlerde bulunmaya başladıkları görülmektedir (Sconzo 2014, s. 221). Bu durum, "Suriye Şişeleri"nin işlevlerinin mezarlarla veya ölü gömme törenleriyle sınırlı kalmadığına işaret etmekte ve söz konusu kapların ticari faaliyetlerde kullanılmış olma ihtimalini gündeme getirmektedir. Nitekim arkeometrik analizlerle doğrulanmamış olsa da "Suriye Şişeleri"nin prestij malı niteliğindeki aromatik sıvıların, yağların veya merhemlerin ticaretinde kullanıldığı yönündeki önerilere sıkça rastlanmaktadır (Ökse 2004, s. 604; Zimmermann 2005, 165; Mellink 1989, s. 327; Bachhuber 2015, 163). Olası ticari aktivitenin coğrafi çerçevesinin tanımlanmasını sağlayabilecek en önemli verilerden biri hiç kuşkusuz şişelerin coğrafi dağılımıdır. Mezopotamya, Suriye, Levant, Anadolu ve Balkan coğrafyalarına dağılan 70 civarında İTÇ merkezinde "Suriye Şişesi" olarak değerlendirilen kaplar ele geçmiştir (Rahmstorf 2006, s. 57; Massa ve Palmisano 2018, s. 75; Leschtakov ve Zimmermann 2021, fig. 1). Bu nedenle, benzer özelliklere sahip "Suriye Şişeleri"nin yayıldıkları geniş coğrafi alanda kronolojik senkronizasyon, kültürel ve ticari ilişkiler gibi başlıklarda bölgelerarası analizlerin yürütülmesine katkı sağlayan az sayıdaki buluntu gruplarından biri oldukları rahatlıkla ifade edilebilir.

Orta ve Batı Anadolu'da "Suriye Şişeleri"

Anadolu'nun orta ve batı bölgelerinde sürdürülen arkeolojik çalışmalar, "Suriye Şişesi" olarak değerlendirilen farklı tiplerde kapların ele geçmesini sağlamıştır. Geniş bir coğrafyaya yayılan alanda yürütülen kazı ve araştırmaların sayısı göz önüne alındığında, bu tip kapların nispeten az sayıda yerleşimde ele geçmesi dikkati çekmektedir (Harita 2). Yerleşimlerin coğrafi dağılımına bakıldığında, köken bölgesine daha yakın konumdaki Kilikya ve Orta Anadolu bölgeleri biraz daha öne çıkmaktadır. Orta ve Batı Anadolu yerleşimlerinden ele geçen şişeler yapım malzemesi, tipolojik özellikler ve üretim tekniklerine göre değerlendirildiğinde, üzerinde durulması gereken bir çeşitliliğin ortaya çıktığı görülmektedir.

Orta ve Batı Anadolu’da bulunan “Suriye Şişeleri” üretildikleri malzemelere göre ayrıştırıldığında, metal ve pişmiş toprak olmak üzere iki grup ortaya çıkmaktadır. Gümüş, altın ve kurşundan üretilmiş metal şişeler Eskiypar, Troya, Demircihöyük ve Küçükhöyük’ten bilinmektedir. Gümüştan üretilmiş Eskiypar şişesi çok sayıda prestij malzemesi içeren definenin parçasıdır (Özgüç ve Temizer 1993, s.625). Omuz ve boyun üzerinde yiv bezeme görülen alabastron formlu şişe İTÇ III’e tarihlendirilmiştir. Schliemann kazılarında bulunan ve Troya A definesi içinde yer alan kısa silindirik boyunlu ve küresel gövdeli altın şişe, Troya II-III yerleşimlerini kapsayan bir zaman aralığına tarihlendirilmiştir (Sazcı 2007, s. 154). Demircihöyük Sarıket Mezarlığı ve Küçükhöyük’te ele geçen uzun boyunlu ve küresel gövdeli kurşun şişelerin tamamı mezar buluntusudur (Seeher 2000, s. 50-52). Sarıket Mezarlığı’nda ele geçen 32 adet kurşun şişe İTÇ II’ye tarihlenmiştir. Söz konusu şişelerin daha değerli gümüş şişeleri taklit etmek amacıyla kurşundan üretildikleri düşünülmektedir (Seeher 2000, s. 51). Ayrıca, şişelerin tamamının mezarlarla ilişkili kontekstlerde bulunması, yukarıda kısaca değinildiği gibi ölü gömme törenlerinde farklı amaçlarla kullanılmış olma ihtimallerini de gündeme getirmektedir. İTÇ II’nin erken evresine tarihlenen bir örneğin Tarsus’ta bulunması, kurşun şişelerin mezarlar dışında da kullanıldığına ve geniş bir bölgeye yayılmış olabileceğini göstermektedir (Goldmann 1956, s. 302).

Metal örneklerle kıyasla daha fazla sayıda yerleşimden ele geçen farklı biçimsel özelliklere sahip pişmiş toprak “Suriye Şişeleri”, Kültepe, Alişar, Ovaören, Acemhöyük, Karahöyük, Kestel-Göltepe, Küllüoba, Troya ve Selimpaşa’dan bilinmektedir (Özgüç 1986, s. 34-38; von der Osten 1937, s. 176, d2767; Şenyurt, Akçay ve Kamış 2014, s. 112; Öztan 1989, s. 409; Mellink 1967, s. 161; Yener 2000, s. 95; Efe 2007, s. 58; Schliemann 188, s. 442; Aydıngün ve Aydıngün 2021).

Anadolu’da bulunan “Suriye Şişeleri”nin biçimsel analizine yönelik çalışmaların genellikle H. Kühne’nin ortaya koymuş olduğu ve gövde biçimini esas alan yaklaşımı takip ettiği görülmektedir (Kühne 1976, abb. 65-70; Özgüç 1986: 37; Yılmaz 2019: 168). Aynı yaklaşımdan hareket edildiğinde, Anadolu’da bulunan şişeler diğer biçimsel detaylar kenara bırakılarak küresel gövdeli ve alabastron formlu örnekler olmak üzere kabaca iki tipe ayrılabilir. Küresel gövdeli şişeler Troya, Kültepe, Alişar, Demircihöyük, Küçükhöyük ve Selimpaşa’da bulunmuştur. Troya’da hem metal hem de pişmiş toprak şişelere rastlanırken, Demircihöyük ve Küçükhöyük’te metal, Kültepe, Alişar ve Selimpaşa’da pişmiş toprak şişeler ele geçmiştir. Arkeolojik kontekstleri iyi bilinen Kültepe, Alişar, Demircihöyük ve Küçükhöyük buluntularının kronolojik durumlarına göre küresel gövdeli şişelerin İTÇ II’de ortaya çıktıkları ve İTÇ III’te kullanılmaya devam ettikleri anlaşılmaktadır. Alabastron biçimli olarak tanımlanan ince uzun oval gövdeli şişeler, Kültepe, Eskiypar, Acemhöyük, Troya ve Kestel-Göltepe’de İTÇ III tabakalarında ele geçmiştir. Eskiypar gümüş şişesi dışındaki örneklerin hepsi pişmiş topraktan üretilmiştir. Konya Karahöyük’te bulunduğu

belirtilen şişe detaylı olarak yayınlanmadığı, Ovaören'de bulunan parçalar ise kesin form bilgisi verilmediği için değerlendirmeye alınmamıştır.

Orta ve Batı Anadolu'da bulunan pişmiş toprak "Suriye Şişeleri" hamur ve yüzey özellikleri ile üretim teknikleri açısından ele alındığında homojen bir manzara ortaya çıkmamaktadır. Kültepe, Kestel-Göltepe ve Küllüoba'da bulunan bazı şişeleri veya şişe parçalarını Kuzey Mezopotamya'nın ince nitelikli hamurlarının özelliklerini yansıtmaları nedeniyle ithal örnekler olarak değerlendirmek mümkündür (Özgüç 1986, s. 34; Yener 1995, 180; Türkteki 2012, s. 57). Bunun yanı sıra Kültepe, Küllüoba, Alişar, Troya gibi merkezlerde ele geçen bazı şişelerin yerel hamur ve yüzey özelliklerine sahip olması, taklit ürünlerin de kullanıldığını ortaya koymaktadır (Ökse 2004, s. 603-604). Ayrıca Alişar gibi bazı merkezlerde el yapımı örneklerin bulunması, yerel taklitlere işaret eden bir diğer teknik özellik olarak nitelenebilir (von der Osten 1937, pl. 8).

Orta ve Batı Anadolu'da ele geçen "Suriye Şişeleri" buluntu yerleri açısından ele alındığında mezarlar, yerleşim içi kontekstler ve define buluntuları şeklinde genel bir çerçeve oluşturmak mümkün görünmektedir. Mezar buluntuları şişelerin ölü hediyesi olarak kullanımına ve ölü gömme törenlerinde farklı işlevler görmüş olabileceğine işaret ederken, yerleşim içi buluntuların ticari faaliyetlere ışık tuttuğu söylenebilir. Değerli metallere üretilmiş define buluntuları ise şişelerin aynı zamanda prestij eşyası olduğunu ortaya koymaktadır.

Acemhöyük Şişesi

Bu çalışmada ele alınan şişe, 2019 yılında DB/50 açmasının kuzeydoğusunda bulunan X. tabaka yapılarının kaldırılması ve XI. tabaka mimarisinin açığa çıkartılması amacıyla yürütülen çalışmalarda ele geçmiştir (Resim 5). X. tabaka taban seviyesinin altında belirlemeye başlayan arkeolojik dolgu, içerdiği çok sayıda kil sapan tanesi ve yıkıntı izleri nedeniyle hemen dikkati çekmiş ve söz konusu dolgunun kazılan alanın geneline yayıldığı görülmüştür. İrili ufaklı dere taşları ile karışık kerpiç yıkıntıdan oluşan dolguda 100'den fazla kil sapan tanesinin yanı sıra başta çanak çömlek parçaları olmak üzere çok sayıda arkeolojik buluntu ele geçmiştir. Bu alanda tespit edilen bir diğer önemli arkeolojik veri ise iyi korunmuş durumda açığa çıkartılan eşek iskeletleridir (Resim 7). Bu iskeletler, aynı alanın hemen güneyinde 2012 yılında açığa çıkartılan eşek iskeletleriyle bağlantılı olmalıdır (Öztan 2013, 142). Anadolu İTÇ yerleşimlerinden az sayıda örneği bilinen eşeklere ait iyi korunmuş iskelet kalıntılarının Acemhöyük'te rastlanması, bu hayvanların gündelik işlerde veya ekonomik faaliyetlerde kullanılmış olabileceğini ortaya koymaktadır. Doğu-batı yönünde uzanan eşek iskeletlerinin çevresinde ele geçen en dikkat çekici buluntu, bu çalışmada değerlendirilen "Suriye Şişesi"dir (Resim 8).

DB/50 açmasında, eşek iskeletlerinin hemen yanında birkaç parça halinde ele geçen şişe, gövdesindeki bazı eksiklikler dışında iyi korunmuş durumdadır (Resim 1 ve 2). Dışa doğru açılan kıvrık ağız kenarlı şişe kısa boyunludur (Resim 2). Şişenin ağız çapı 3,4 cm olup korunan yüksekliği 13 cm'dir. Kısa boynun hemen altından başlayan gövde, küresele yakın oval bir formdadır. Dip kısmı çok iyi korunmamış olmasına rağmen, kısmen korunmuş küçük bir bölümden halka dipli olduğu anlaşılmaktadır. Şişenin dış yüzeyinde, gövdenin en geniş yerinden başlayarak omuz hizasına kadar çıkan sığ yivler ve bunları sınırlayan ince boya bantlar dikkati çekmektedir (Resim 1). Şişe bol kireç katkılı kilden üretilmiştir. Açık kırmızımsı devetüyü renkli (2.5YR 6/4) hamurun renginde bırakılmış dış ve iç yüzeylerde iri kireç katkıları göze çarpmaktadır. Kireç katkı fırınlama aşamasında yüzeyi patlatarak yer yer çukurcuklar oluşturarak gözenekli görünüme yol açmıştır. Yüksek ısıda iyi fırınlandığı anlaşılan ince cidarlı şişenin parçaları birbirine vurulduğunda metalik bir tınlama ortaya çıkmaktadır. Çömlekçi çarkının yol açtığı tur olukları, şişenin iç yüzeyinde dalgalı bir görünüm ortaya çıkarmıştır (Resim 2).

Acemhöyük şişesi hamur, yüzey ve biçim özellikleri itibariyle yerel İTÇ seramik repertuarına yabancıdır. Benzer hamur ve yüzey özelliklerine sahip X-XI. tabakalarda bulunmuş birkaç şişe parçası dışında, Acemhöyük İTÇ seramik buluntularıyla bağlantılı görünmemektedir. Aynı durum, önceki yıllarda IX. tabakada ele geçen gri hamurlu “Suriye Şişesi” için de geçerlidir (Öztan 1989, s. 409). Dolayısıyla makroskopik gözlemler ışığında, bu çalışmada ele alınan şişe ile diğer şişe parçalarının yerleşime dışarıdan getirildiğini ifade etmek yerinde görünmektedir.

Acemhöyük XI. tabaka yerleşiminin kültürel manzarası genel hatlarıyla ele alındığında, Orta Anadolu kaynaklı unsurların baskın bir görünüm sunduğu rahatlıkla ifade edilebilir. Ancak maddi kültürün bazı bileşenlerinin bu tabakadan itibaren bölge dışından etkiler almaya başladığı anlaşılmaktadır. Özellikle seramik repertuarına daha yakından bakıldığında, yerel seramiklerle birlikte çark yapımı çanak, tankard gibi Batı Anadolu etkili/kökenli kapların da kullanılmaya başladığı görülmektedir (Kamış 2018, 72). Bu durum, yerleşimin kültürel ve ticari ilişkilerinin Orta Anadolu dışına taşınmaya başlamasıyla açıklanabilecek bir husustur. Bu noktadan hareket edildiğinde, XI. tabakada ele geçen şişe ile farklı tabakalarda ele geçen şişe parçalarının yerleşimin Anadolu dışına uzanan bağlantılarının bir yansıması şeklinde ele alınması gerektiği ortaya çıkmaktadır. Söz konusu kaplar, “Suriye Şişeleri”nin köken bölgesi veya komşu bölgeleriyle kurulan ticari ilişkiler çerçevesinde Acemhöyük’e ulaşmış olmalıdır. Büyük olasılıkla da aromatik sıvıların, yağların veya merhemlerin ticaretinde nakil kabı olarak işlev görmüşlerdir.

Günümüze kadar çok sayıda çalışmaya konu olan “Suriye Şişeleri”, yukarıda kısaca değinildiği gibi tipolojik özellikler ekseninde farklı gruplara ayrılmıştır. Bu kaplara ilişkin öncü çalışmalardan birini gerçekleştiren H. Kühne, gövde biçimlerini esas alan bir tipoloji

ortaya koymuştur (Kühne 1976, abb. 65-70). Takip eden yıllarda gerçekleştirilen çalışmalarla yeni tiplerin tanımlanarak tipolojinin daha da zenginleştirildiği görülmektedir (Rova 1991, s. 136-141; Schachner ve Schachner 1995; Sconzo 2014). "Suriye Şişeleri"ni konu edinen yakın tarihli çalışmalarda gövde formlarının yanı sıra dip biçimlerinin de ayırıcı bir özellik olarak kabul edildiği görülmektedir (Sconzo 2014, s. 219; Vacca 2014, s. 252). Yuvarlak veya sivri dipli örneklerin "Suriye Şişesi" şeklinde tanımlandığı söz konusu çalışmalarda düz veya halka dipli kaplar, bu sınıflandırmanın dışında tutulmuştur. Bu yaklaşım, tipoloji, kronoloji ve coğrafi dağılım açısından farklılaşan şişe tiplerinin "Suriye Şişesi" başlığı altında ele alınmasıyla kavramın belirsizleştiği düşüncesiyle temellendirilmiştir (Vacca 2014, s. 252). "Suriye Şişesi" olduğu kabul edilen yuvarlak veya sivri dipli örnekler oldukça geniş bir coğrafyada gözlenen bölgeler üstü bir fenomen şeklinde tanımlanırken, düz veya halka dipli şişelerin Güneydoğu Anadolu, Kuzeybatı Suriye, Kuzey Filistin ve Lübnan'ı içine alan daha küçük bir bölgeyle sınırlı olduğu ifade edilmiştir (Vacca 2014, s. 254; Sconzo 2014, s. 223-224). Kendi başlarına dik durabilmeleri nedeniyle yuvarlak veya sivri dipli şişelerden ayrılan örneklerin buluntu yerlerine yönelik gerçekleştirilen analiz, bunların önemli bir bölümünün mezarlarla ilişkili kontekstlerde ele geçtiğini göstermektedir (Vacca 2014, s. 263). Ancak evlerde veya kamusal alanlarda bulunan örneklerin sayısı da az değildir. Şişelere işlevsel açıdan bakıldığında ise "Suriye Şişesi" olarak kabul edilen kaplarla benzer kullanım önerilerinin gündeme getirildiği görülmektedir (Vacca 2014, s. 267).

Acemhöyük şişesi dip biçimlerini esas alan yaklaşım çerçevesinde ele alındığında, "Suriye Şişesi" şeklinde tanımlanan örneklerden ayrılmakta ve daha dar bir coğrafi alanda yayılım gösterdiği belirtilen şişe tiplerine yakın durmaktadır (Vacca 2014, fig. 2) Çok sayıda yerleşimde bulunan düz veya halka dipli şişelerin Kuzeybatı Suriye kronolojisine göre İTÇ IVA'dan (MÖ 2500/2450-2300) başlayarak MÖ. III. binyılın sonlarına kadar üretimde kaldığı ifade edilmiştir (D'Andrea 2017, s. 133; Vacca 2014, s. 268). Hamur ve yüzey özelliklerini öne alan bir değerlendirme, Acemhöyük şişesinin "Euphrates Banded Ware" şeklinde isimlendirilen seramik grubuna yakın özellikler taşıdığını göstermektedir. Bu grubun karakteristik özellikleri arasında sayılan kalker katkılı hamur yapısı, yiv bezek, boya bant gibi özellikler Acemhöyük şişesinde de karşımıza çıkmaktadır (Falb, Porter ve Pruß 2014. 194).

Acemhöyük XI. tabakada bulunan şişenin kronolojik durumunun belirlenmesi, yerleşimin Anadolu dışına uzanan kültürel ve ticari ilişkilerine dair zamansal bir çerçeve çizilmesi açısından da önem taşımaktadır. Bu noktada, şişenin tipolojik karşılaştırması, XI. tabakada ele geçen diğer seramik buluntuları ve aynı tabakaya ait radyokarbon tarihlerinin bir araya getirilmesiyle elde edilecek tablonun sorunun çözümü açısından önem taşıdığı açıktır. Yukarıda kısaca değinildiği gibi farklı gövde formlarına sahip düz veya halka dipli şişeler genişçe bir bölgede çok sayıda yerleşimde bulunmuştur. Bunlar arasında Acemhöyük

şişesiyle biçimsel açıdan en yakın örneklerle Ebla ve Wreide’de karşılaşmıştır. Ebla’da G Sarayı’nda ele geçen şişe, yaklaşık olarak MÖ 2400-2300 yılları arasına tarihlendirilen IIB1 tabakasından gelmektedir (Mazzoni 1985, fig. 3.8). Wreide W011 numaralı mezarda ele geçen örneklerin tarihlendirilmesi için de benzer bir zaman aralığı önerildiği görülmektedir (Rova 1991, Abb. 10, W11A-14; Vacca 2014, s. 257). Orta ve Batı Anadolu yerleşimlerinde bulunan şişelerle Acemhöyük örneği arasında biçimsel açıdan çok güçlü bağlar kurmak mümkün görünmemektedir. Ancak Kültepe 15. tabakada bulunan şişe gibi küresel gövdeli örneklerle genel hatlarıyla benzerlik kurmak mümkündür (Özgüç 1986, s. 37, Ill. 3-8). Bunların dışında gövde ve dip formu açısından benzerlik kurulabilecek örnekler, Gedikli Karahöyük’te bulunmaktadır (Duru 2010, s.63).

Acemhöyük XI. tabaka kazıları, yerel veya bölgelerarası nitelik sergileyen çok sayıda seramik grubunun tanımlanmasını sağlamıştır. Bunlar arasında yer alan çark yapımı yalın seramik, parlak kırmızı astarlı seramik ve Orta Anadolu Metalik Seramiği XI. tabakanın görece kronolojinin ortaya konulmasında anahtar rol oynayan gruplardan bazılarıdır. İTÇ III başlarında, Orta ve Batı Anadolu’da seramik üretiminde çarkın kullanılmaya başlamasıyla birlikte ortaya çıkan yalın seramikler, Acemhöyük’te XI. tabakadan itibaren görülmeye başlar (Kamış 2018, s. 69). Daha çok tabak ve çanak formlarıyla temsil edilen Acemhöyük buluntularını Batı ve Orta Anadolu’da çok sayıda yerleşimde bulunan örneklerle karşılaştırmak mümkündür.

İTÇ III başlarında görülmeye başladığı bilinen parlak kırmızı astarlı seramikler Acemhöyük XI. tabakada tankard formuyla temsil edilmektedir (Kamış 2018, s. 69). Orta Anadolu’nun güney bölümlerinin tipik seramik grubu olarak tanımlanabilecek Orta Anadolu Metalik Seramiği, Acemhöyük’te XII. tabakadan itibaren görülmeye başlar ve XI. tabakada hemen hemen tüm formlarıyla temsil edilir. Orta Anadolu’da İTÇ II’den itibaren görülmeye başlayan bu seramik türünün İTÇ III’ün ortalarına kadar üretilmeye devam ettiği bilinmektedir (Kamış 2017, s. 168). Buraya kadar çok genel hatlarıyla sunulan XI. tabaka seramik buluntuları, bu tabakanın İTÇ III başlarında iskân edildiğine işaret etmektedir. Seramik buluntularının işaret ettiği zaman aralığının daha belirgin hale getirilmesi amacıyla XI. tabakaya ait farklı kontekstlerden radyokarbon örnekleri alınmıştır. Söz konusu örneklerin kalibre edilmiş tarihleri, XI. tabakanın kabaca MÖ 2450-2300 yılları arasına tarihlenmesi gerektiğini göstermiştir (Resim 6). XI. tabakaya dair kısaca değinilmesi gereken son arkeolojik veri, bu tabakanın sona erme biçimine ilişkindir. Bu tabakaya ait hemen hemen tüm kontekstlere dağılmış durumdaki 1500’den fazla kil sapan tanesi, tunç silahlar ve alanın genelinde gözlenen yıkım izleri, XI. tabaka yerleşiminin bir çatışma sonucunda tahrip olduğunu ortaya koymuştur.

Sonuç

Bu çalışmada üzerinde durulan ve eski Önasya dünyasında geniş bir alana yayıldığı bilinen "Suriye Şişeleri", İTÇ araştırmalarıyla ilgili pek çok tartışmada üzerinde en fazla durulan konulardan biridir. Buluntu durumları, tipolojik analiz, coğrafi dağılım, hamur ve yüzey özellikleri gibi noktalardan hareket eden çalışmalarla kronolojik çerçeveleri çizilen şişelerin MÖ III. binyılın ortalarından itibaren yaygınlaştığı belirlenmiştir. Köken bölgesinde ve diğer coğrafyalarda mezarlarla ilişkili kontekstlerde yaygın bir şekilde karşılaşılan şişelerin işlevlerinin ölü gömme törenleriyle sınırlı olmadığı, yerleşim içi kontekstlerden ele geçen örnekler sayesinde anlaşılmıştır. Ele geçtikleri arkeolojik kontekstlerden bağımsız olarak benzer özellikler gösteren şişelerle çok sayıda yerleşimde karşılaşılması, bu kap formunun dönemin kültürel ve ticari ilişkilerinin tanımlanmasında anahtar rol oynayabileceğini göstermiştir. Bu hususla bağlantılı olarak, benzer kültürel pratiklere işaret eden şişelerin dönemin toplumlarının talep ettiği aromatik sıvılar veya yağlar gibi egzotik ürünlerin dolaşımında taşıma kabı olarak işlev gördükleri ifade edilmektedir. Anadolu'nun batısında ve ortasında yer alan az sayıdaki İTÇ yerleşiminde ele geçen şişeler, özellikle de metal örnekler, taşıdıkları aromatik sıvılar veya yağlar kadar kapların kendilerinin de prestij eşyası olabileceklerini göstermektedir.

Acemhöyük şişesi biçimsel özellikleri itibarıyla, Orta ve Batı Anadolu İTÇ yerleşimlerinde ele geçen "Suriye Şişeleri" ile güçlü benzerliklere sahip değildir. Acemhöyük şişesiyle benzer biçimsel özellikler sergileyen düz veya halka dipli Kuzeybatı Suriye örnekleri, dip formları nedeniyle yakın tarihli bazı çalışmalarda "Suriye Şişesi" şeklinde değerlendirilmemiştir. Sivri veya yuvarlak dipli "Suriye Şişeleri"nin bölgeler üstü bir fenomen olduğu ve çok geniş bir coğrafyaya yayıldığı ifade edilirken, Acemhöyük şişesine benzer örneklerin çok daha dar bir bölgede yayılım gösterdiği vurgulanmıştır (Vacca 2014, s. 254; Sconzo 2014, s. 223-224). "Suriye Şişeleri" ile benzer hamurlardan üretilen düz veya halka dipli şişeler için farklı bir işlev önerisinin sunulmadığı görülmektedir.

Acemhöyük'te ele geçen şişe, kısaca değinilen çerçeve içinde ele alındığında, üzerinde durulması gereken birkaç nokta ortaya çıkmaktadır. Bunlardan ilki, düz veya halka dipli şişelerin coğrafi dağılımına ilişkindir. Acemhöyük şişesi, Kuzeybatı Suriye'nin yakın çevresini kapsayan dar bir bölgeyle ilişkilendirilen şişelerin yayılım alanının Orta Anadolu'ya kadar uzandığını göstermektedir. Üzerinde durulması gereken ikinci nokta ise "Suriye Şişeleri" olarak tanımlanan kapların morfolojik analizlerinin ortaya koyduğu sonuçların dönemin kültürel pratikleri açısından tanımlayıcı veya ayırıştırıcı niteliğinin sınırlı olmasıdır. Nitekim morfolojik özellikler açısından ayıştırılan şişelerin benzer kültürel zemine oturdukları ve aynı pratiklere işaret ettikleri görülmektedir. Bu hususta değinilmesi gereken son nokta ise Orta ve Batı Anadolu İTÇ yerleşimlerinde bulunan "Suriye Şişeleri"nin dar anlamıyla bir kap formunu betimlemenin ötesine geçerek ekonomik, ticari ve kültürel ilişkilere atıf yapan

ve formun köken bölgesini işaret eden daha genel bir kategoriye tanımlıyor olmasıdır. Bu noktadan hareket edildiğinde, Acmehöyük XI. tabakada ele geçen şişenin biçimsel detaylardan bağımsız olarak “Suriye Şişesi” şeklinde ele alınması gerektiği ortaya çıkmaktadır.

Sonuç olarak, Acmehöyük XI. tabakada ele geçen “Suriye Şişesi”nin yerleşimin MÖ III. binyılın ortalarından itibaren Anadolu dışına uzanmaya başlayan kültürel ve ticari ilişkilerinin somut bir yansıması olduğunu ifade etmek mümkündür. Farklı veri setleriyle MÖ 2450-2300 yılları arasına tarihlendirilen şişe, aynı zamanda Anadolu’yu farklı yönlerde kat eden karasal ticari güzergahlara dair de dikkate değer bir kanıt sunmuştur.

Hakem Değerlendirmesi: Dış bağımsız.

Çıkar Çatışması: Yazarlar çıkar çatışması bildirmemiştir.

Finansal Destek: Yazarlar bu çalışma için finansal destek almadığını beyan etmiştir.

Peer-review: Externally peer-reviewed.

Conflict of Interest: The authors have no conflict of interest to declare.

Grant Support: The authors declared that this study has received no financial support.

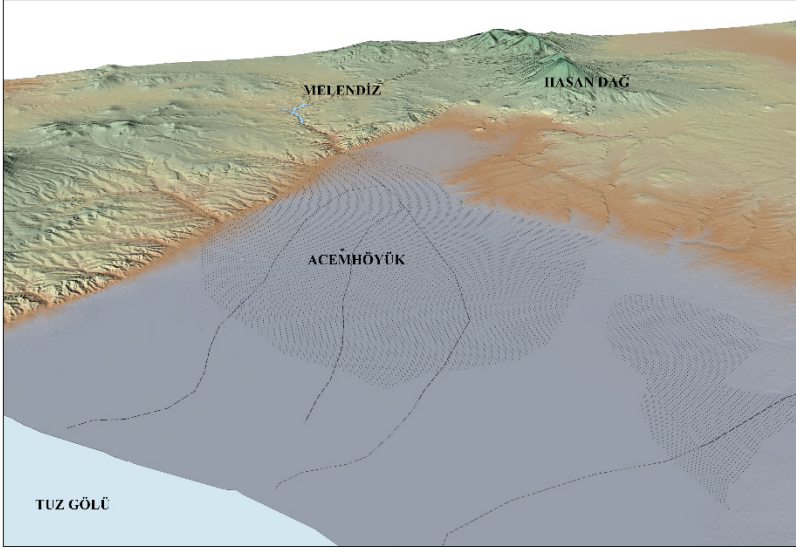
Kaynakça/References

- Alp, E. (2018). Bottle Shaped Vessels in Anatolia and the Syrian Bottle. *Anadolu Araştırmaları* 21, 56-75.
- Aydınğün, Ş. ve Aydınğün, H. Selimpaşa Höyük Suriye Şişesi: Mezopotamya Balkanlar Arasındaki Ticari Kanıtlara Yeni Bir Katkı. *Arkaeoloji Dergisi*, 27, 21-32.
- Bachhuber, C. (2015). *Citadel and Cemetery in Early Bronze Age Anatolia*. Sheffield: Equinox.
- D’Andrea, M. (2017). Early Bronze Age IVB at Ebla-Stratigraphy, Chronology and Material Culture of the Late Early Syrian Town and Their Meaning in the Regional Context. *Annales Archéologiques Arabes Syriennes*, LVII-LVIII, 131-164.
- Duru, R. (2010). *Gedikli Karahöyük II*. Ankara: Türk Tarih Kurumu.
- Efe, T. (2007). The Theories of ‘Great Caravan Route’ between Cilicia and Troy: The Early Bronze Age III Period in Inland western Anatolia. *Anatolian Studies* 57, 47-64.
- Falb, C., Porter, A. & Pruß, A. (2014). North Mesopotamian Metallic Ware: Jezirah Stone Ware, North-Mesopotamian Grey Ware and Euphrates Banded Ware. In *ARCANE International I Ceramics* (pp. 171-200). Turnhout: Brepols.
- Felli, C. (2012). Funerary Practices from the End of the Early to the Middle Bronze Age in North-western Syria: the Middle Euphrates Valley. In P. Pfalzner, H. Niehr, E. Pernicka & A. Wissing (Eds.), *(Re-) Constructing Funerary Rituals in the Ancient Near East* (pp. 79-110). Wiesbaden: Harrassowitz.
- Goldmann, H. (1956). *Excavations at Gözlükule, Tarsus, from the Neolithic through the Bronze Age, Volume II*. Princeton: Princeton University Press.
- Kamış, Y. (2017). Erken Tunç Çağı’nda Acmehöyük ve Konya Ovası. S. Özkan, H. Hüryılmaz ve A. Türker (Eds.), *Samsat’tan Acmehöyük’e Eski Uygarlıkların İzinde: Aliye Öztan’a Armağan Kitabı* içinde (s. 165-176). İzmir: Ege Üniversitesi Basımevi.

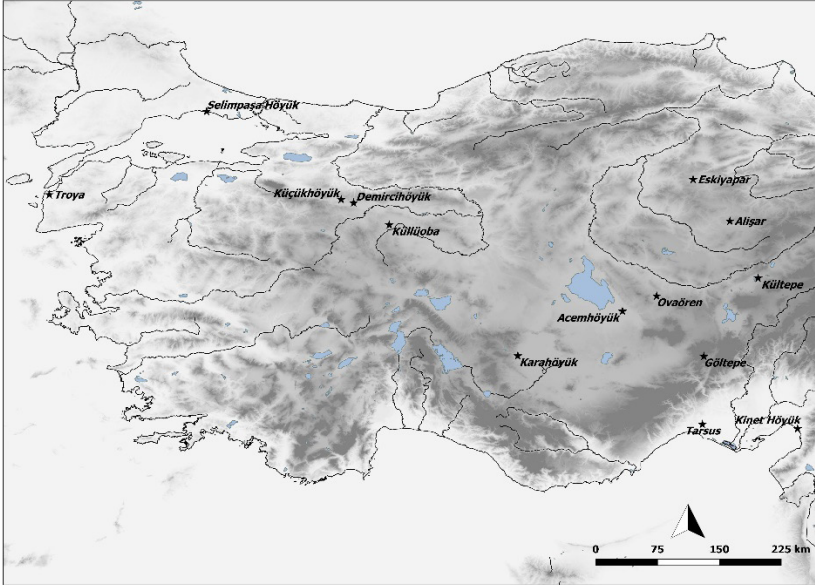
- Kamış, Y. (2018). Acemhöyük Buluntuları Işığında Erken Tunç Çağı'nda Orta Anadolu'nun Güneyinde Çark Yapımı Seramiğin Ortaya Çıkışı. *ADALYA*, 21, 63-84.
- Kamış, Y. (2020). Acemhöyük'ten Bir Grup Erken Tunç Çağı Seramiği. B. Gür ve S. Dalkılıç (Eds.), *Anadolu Prehistoryasına Adanmış Bir Yaşam: Jak Yakar'a Armağan Kitabı* içinde (s. 285-310). Ankara: Bilgin Kültür Sanat.
- Kühne, H. (1976). *Die Keramik von Tell Chuera und ihre Beziehungen zu Funden aus Syrien-Palästina, der Türkei und dem Iraq, Syrien-Palastina*, Berlin: Gebr Mann.
- Leschtakov, L. & Zimmermann, T. (2021). The Casting Mould for a "Syrian Bottle" from Lipnik, Bulgaria. *Praehistorische Zeitschrift*, 96 (1), 89-100.
- Massa, M. & Palmisano, A. (2018). Change and Continuity in the Long-Distance Exchange Networks between Western/Central Anatolia, Northern Levant and Northern Mesopotamia, c.3200-1600 BCE. *Journal of Anthropological Archaeology* 49, 65-87.
- Mazzoni, S. (1985). Elements of the Ceramic Culture of Early Syrian Ebla in Comparison with Syro-Palestinian EB IV. *BASOR*, 257, 1-18.
- Mellink, M. J. (1967). Archaeology in Asia Minor, *American Journal of Archaeology*, 71(2), 155-174.
- Mellink, M.J. (1989). Anatolian and Foreign Relations of Tarsus in the Early Bronze Age. In K. Emre, B. Hrouda (pp. 319-332), M. Mellink & N. Özgüç (eds.), *Anatolia and Ancient Near East, Studies in Honor of Tahsin Özgüç*. Ankara: Türk Tarih Kurumu Basımevi.
- Ökse, T. (2004). Suriye Şişelerinin Taşınma Biçimlerine İlişkin Yeni Bir Bulgu. *Belleten LXVIII/253*, 599-612.
- Özgüç, N. (1982). Acemhöyük Kazıları 1981 Yılı Çalışmaları. *Belleten XLVI*, 988-990.
- Özgüç, N. (1990). An Early Bronze Age Jar from Acemhöyük. *Eretz-Israel XXI*, 70-73.
- Özgüç, N. (2015). *Acemhöyük-Buruşhaddum I, Silindir Mühürler ve Mühür Baskılı Bullalar*, Ankara: Türk Tarih Kurumu Yayınları.
- Özgüç, T. (1986). New Observations on the Relationship of Kültepe with Southeast Anatolia and the North Syria during the Third Millennium BC. In J. V. Canby, E. Porada, B. S. Ridgway & T. Stech (Eds.), *Ancient Anatolia, Aspects of Change and Cultural Development, Essays in Honor of Machteld J. Mellink* (pp. 31-47). Wisconsin: The University of Wisconsin Press.
- Özgüç, T. & Temizer, R. (1993). The Eskişehir Treasure. In M. J. Mellink, E. Porada & T. Özgüç (Eds.), *Aspects of Art and Iconography: Anatolia and its Neighbours, Studies in Honor of Nimet Özgüç* (pp. 613-628). Ankara: Türk Tarih Kurumu Basımevi.
- Öztaş, A. (1989). A Group of Early Bronze Age Pottery from the Konya and Niğde Region. In K. Emre, B. Hrouda (pp. 407-418), M. Mellink & N. Özgüç (eds.), *Anatolia and Ancient Near East Studies in Honor of Tahsin Özgüç*. Ankara: Türk Tarih Kurumu Basımevi.
- Öztaş, A. (1995). 1993 Acemhöyük Kazıları. *Kazı Sonuçları Toplantısı XVI (1)*, 189-192.
- Öztaş, A. (2012). Acemhöyük 1962-1988, 1989-. O. Bingöl, A. Öztaş, H. Taşkıran (Eds.), *Dil ve Tarih-Coğrafya Fakültesi 75. Yıl Armağanı, Arkeoloji Bölümü Tarihçesi ve Kazıları kitabı* içinde (s. 59-66). Ankara: Ankara Üniversitesi Dil ve Tarih-Coğrafya Fakültesi Yayınları.
- Öztaş, A. (2013). 2012 Yılı Acemhöyük Kazıları ve Sonuçları. *Kazı Sonuçları Toplantısı XXXV (3)*, 136-150.
- Rahmstorf, L. (2006). Zur Ausbreitung vorderasiatischer Innovationen in die frühbronzezeitliche Ägäis, *Prähistorische Zeitschrift*, 81/1, 58-62.

- Rova, E. (1991). Die Keramik aus dem Gräberfeld. In W. Orthmann & E. Rova (Eds.), *Ausgrabungen in Weide, Gräber des 3. Jahrtausends V. Chr. im Syrischen Euphrattal 2* (pp. 71-179). Saarbrücken: Saarbrücker Druckerei.
- Sazcı, G. (2007). *The Treasures of Troia*. İstanbul: Aygaz.
- Schliemann, H. (1881). *Ilios Stadt und Land der Trojaner*. Leipzig: F.A. Brockhaus.
- Schachner, Ş. & Schachner, A. (1995). Eine "syrische" Flasche aus Fara. *Mitteilungen der Deutschen Orient Gesellschaft 127*, 83-96.
- Sconzo, P. (2014). Syrian Bottles. In M. Lebeau (Ed.), *ARCANE International I Ceramics* (pp. 215-236). Turnhout: Brepols.
- Seeher, J. (2000). *Die Bronzezeitliche Nekropole von Demircihöyük-Saruket: Ausgrabungen des Deutschen Archäologischen Instituts in Zusammenarbeit mit dem Museum Bursa 1990-1991*. Tübingen.
- Şahoğlu, V. (2005). The Anatolian Trade Network and the İzmir Region During the Early Bronze Age. *Oxford Journal of Archaeology*, 24, 339-361.
- Şenyurt, S. Y., Akçay, A. ve Kamış, Y. (2014). Ovaören 2013 Yılı Kazıları. *Kazı Sonuçları Toplantısı XXXVI* (2), (101-119). Ankara: Kültür ve Turizm Bakanlığı Yayınları.
- Türkteki, M. (2012). Batı ve Orta Anadolu'da Çark Yapımı Çanak Çömleğin Ortaya Çıkışı ve Yayılımı. *MASROP*, 7, 45-111.
- Vacca, A. (2014). Chronology and Distribution of 3rd Millennium BC Flasks. In S. Pizzimenti & L. Romano (Eds.), *Studi in onore di Paolo Matthiae, Sime ummianka (= CMAO 16) Contributi e materiali di archeologia orientale XVI* (pp. 252-285). Roma: „Sapienza“ Università di Roma- Dipartimento di Archeologia.
- Von der Osten, H. H. (1937). *The Alishar Hüyük Seasons of 1930-32 Part I*. Chicago: The University of Chicago Press.
- Yener, K. A. (1995). Göltepe 1993 Kazı Sonuçları. *Kazı Sonuçları Toplantısı XVI*, (177-188). Ankara: Kültür ve Turizm Bakanlığı Yayınları.
- Yener, A. (2000). *The Domestication of Metals. The Rise of Complex Metal Industries in Anatolia*. Leiden: Brill
- Yılmaz, D. (2019). The Geography of the Kings: Cultural Interactions Between Anatolia and Mesopotamia during the Akkadian Period. In V. Şahoğlu, M. Şevketoğlu & Y. H. Erbil (Eds.), *Connecting Cultures: Trade and Interconnections in the Ancient Near East from the Beginning until the End of the Roman Period* (pp. 165-186). Ankara: Ankara Üniversitesi.
- Zimmermann, T. (2005). Perfumes and Policies- A "Syrian Bottle" from Kinet Höyük and Anatolian Trade Patterns in the Advanced Third Millennium BC. *Anatolica XXXI*, 161-169.

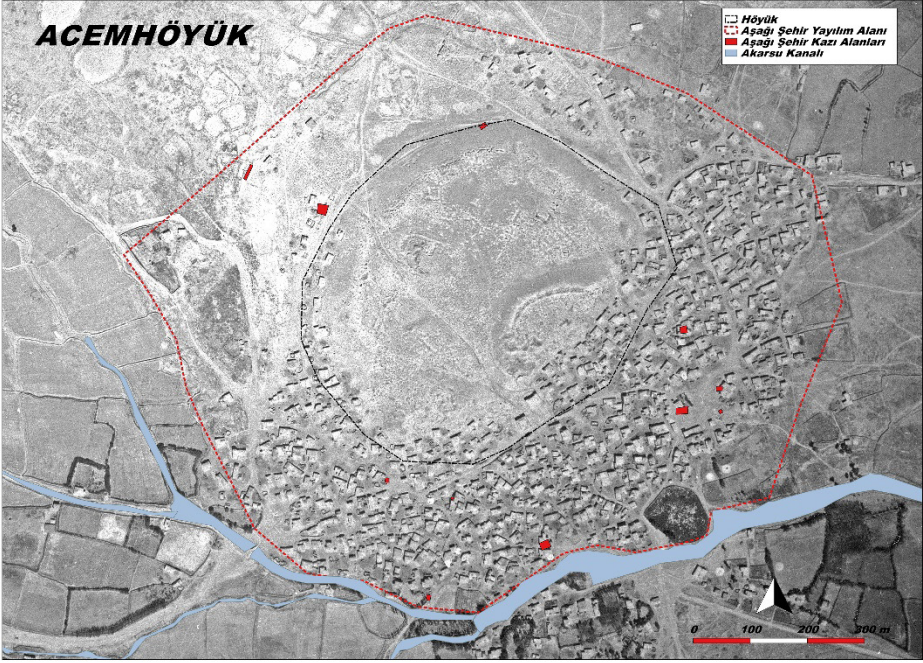
Harita ve Resimler/ Maps and Figures



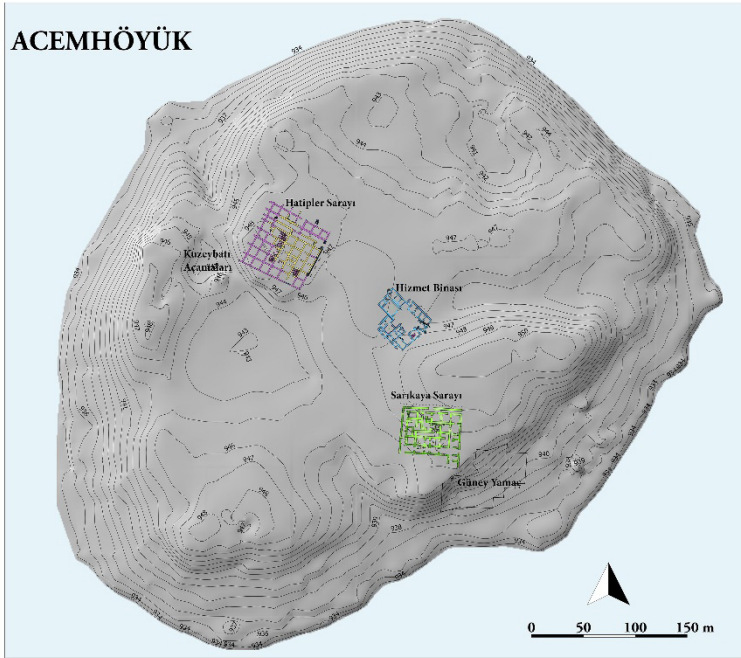
Harita 1: Acemhöyük'ün konumu



Harita 2: Orta ve Batı Anadolu'da "Suriye Şişesi" bulunan merkezler



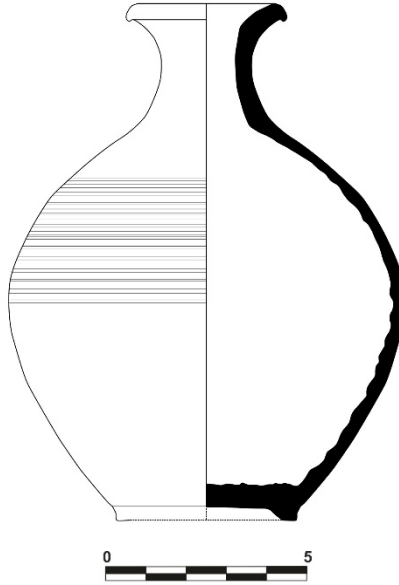
Harita 3: Acemhöyük



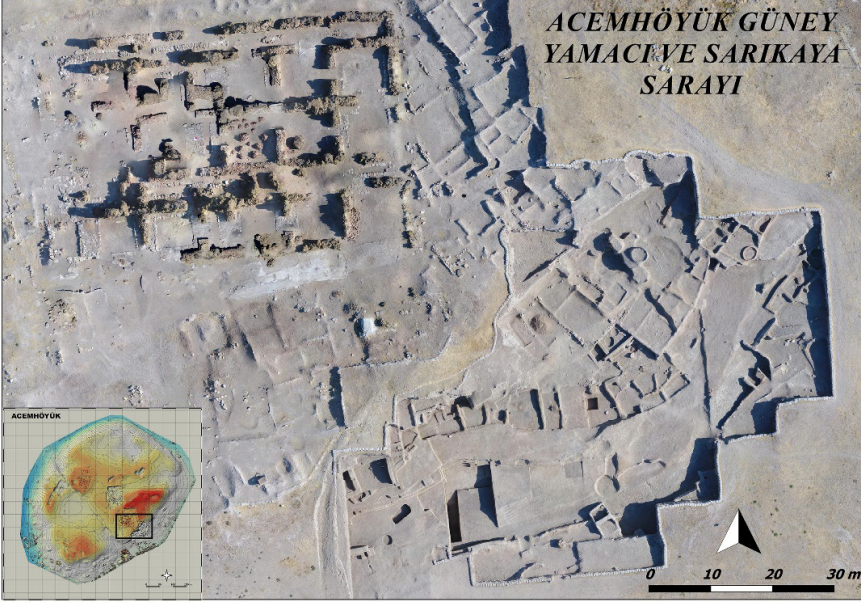
Harita 4: Acemhöyük topografik harita



Resim 1: Acemhöyük Suriye Şişesi



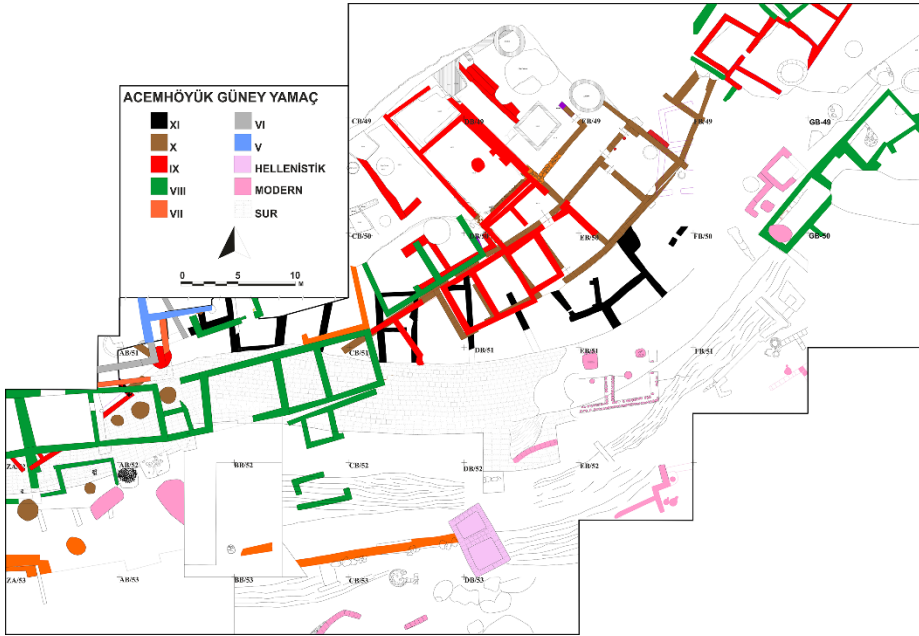
Resim 2: Acemhöyük Suriye Şişesi



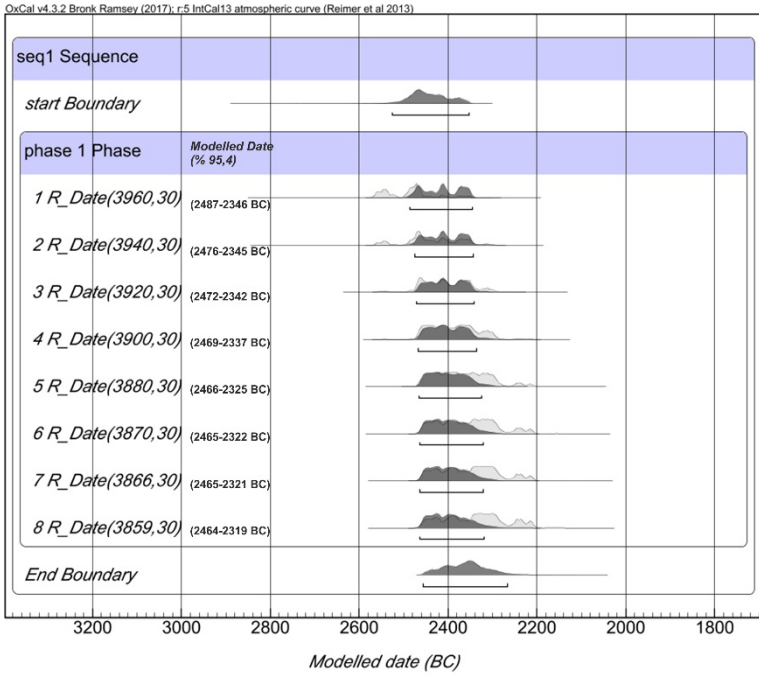
Resim 3: Acemhöyük Güney Yamaç



Resim 4: Acemhöyük Güney Yamaç



Resim 5: Acemhöyük Güney Yamaç



Resim 6: Acemhöyük Güney Yamaç XI. Tabaka C-14 Sonuçları



Resim 7: XI. Tabaka eřek iskeletleri



Resim 8: XI. Tabaka Suriye Őiřesi gvde parçası

