

Güdül İlçesi'ndeki Kırsal Turizmin Sürdürülebilir Kırsal Kalkınma Stratejisi Bağlamında Değerlendirilmesi

Evaluation of Rural Tourism in Güdül District in the Context of Sustainable Rural Development Strategy

Sibel Can ÇETİNKAYA^{1**}

Ankara Üniversitesi, Sosyal Bilimler Enstitüsü, Coğrafya Anabilim Dalı, Ankara

Özet: Dünyada ve Türkiye'de kırsal alanların kalkındırılmasında turizmin önemli bir yeri vardır. Bu makalede, bir kırsal kalkınma stratejisi olarak görülen kırsal turizmin, Güdül İlçesi'ndeki gelişimi incelenmiştir. Çalışmada, nitel araştırma yöntemi kullanılarak kartopu örnekleme tekniği ile belirlenen 7 katılımcı ile Ocak-Şubat 2022 tarihinde derinlemesine görüşmeler yapılmıştır. İlgili kurum ve kuruluşlardan konu ile ilgili raporlar temin edilmiştir. Ayrıca alanda gözlemler gerçekleştirilmiştir. Elde edilen veriler betimsel analiz yöntemi kullanılarak analiz edilmiştir. Araştırmanın sonucunda Güdül İlçesi'ndeki kırsal turizmin gelişiminin önündeki engeller belirlenmiştir. Ayrıca paydaşlar arasında turizme yönelik algı düzeyinde farklılıklar tespit edilmiş, yönetim boşlukları belirlenmiştir. Güdül'de kırsal turizmin geliştirilebilmesi için mevcut problemlerin çözüme kavuşturularak, paydaş katılımına dayalı bir yönetim anlayışının benimsenmesine ihtiyaç duyulmaktadır.

Anahtar Kelimeler: Güdül, kırsal turizm, kırsal kalkınma, paydaş katılımı, yönetim.

Abstract: Tourism has an important role in developing rural areas in the world and in Turkey. This article examined the development of rural tourism in the Güdül District, which is seen as a rural development strategy. In the study, in-depth interviews were conducted in January-February 2022 with 7 participants, who were determined by snowball sampling technique using the qualitative research method. Reports on the subject were obtained from relevant institutions and organizations. Also, observations were made in the field. The obtained data were analyzed using the descriptive analysis method. As a result of the research, obstacles to rural tourism development in the Güdül District were determined. In addition, differences in the perception level of tourism among the stakeholders were determined, and governance gaps were determined. To develop rural tourism in Güdül, it is necessary to solve the existing problems and adopt a governance approach based on stakeholder participation.

Keywords: Güdül, rural tourism, rural development, stakeholder engagement, governance.

1. Giriş

20. yüzyılın ortalarından bu yana dünya nüfusu büyük artış göstermiştir. Buna paralel olarak kentleşme oranı da artmış ve kır kent nüfus dengesi kentlerin lehine değişmiştir. Dünya nüfusu, azalan doğurganlık seviyeleri nedeniyle 1950'den bu yana daha yavaş bir hızda da olsa büyümeye devam etmektedir. Birleşmiş Milletler' in verilerine göre, 2019'da dünya çapında tahmini 7,7 milyar olan küresel nüfusun 2030'da yaklaşık 8,5 milyara, 2050'de 9,7 milyara ve 2100' de 10,9 milyara ulaşabileceğini göstermektedir (United Nations, Department of Economic and Social Affairs (UNDESA), 2019). Günümüzde dünya nüfusunun %55'3'ü kentlerde, %44'si ise kırsal kesimde yaşamaktadır (UNDESA, 2018). BM'ye göre 2050 yılına kadar dünya nüfusunun %68'i kentsel alanlarda yaşayacak ve şehirler, küresel ekonomik ürünün %85'ini üretecek hem insanları ve çevreyi hem de kırsal alanları olumsuz yönde etkileyecektir ve bu durum, "aşırı yoksulluk" içinde yaşayan tüm insanların %80'inin kırsal topluluklarda yaşadığı gerçeğiyle çelişmektedir (World Tourism Organization, 2020). Kentlere yaşanan nüfus hareketliliğinin artması, gıda tedarik zincirinin bozulması, iklim değişikliği ve

*Bu çalışma Sürdürülebilir Turizm Yönetimi yüksek lisans dersi kapsamında hazırlanmıştır.

**İletişim yazarı: sibeltancetinkayaa@gmail.com

doğal afetlerin yıkıcı etkisi karşısında kırsal alanların kırılabilirlik düzeyi yükselmiştir. Bunun için ülkeler, kırsal alanlardan kentlere doğru gerçekleşen nüfus hareketliliğini önlemeye, tarımsal üretimi arttırmaya, yeni iş gücü piyasaları oluşturmaya, kaynakların korunarak kullanılmasını sağlamaya yönelik ulusal mevzuatı düzenleyerek politika araçları geliştirirler.

Kırsal kalkınma, en genel tanımıyla kırsal alanda yaşayan fertlerin ekonomik ve sosyal refahı ile yaşam kalitesini artırma sürecidir (Çobanoğlu vd., 2017: 16). Kırsal kalkınma, kırsal alanda yaşayan toplumların sosyo-ekonomik ve kültürel yönlerinin iyileştirilmesini, doğal ve kültürel kaynakların korunmasını ve kırsal toplumun yaşam koşullarını sürdürülebilir kılmaya çalışan, ekonomik ve sosyal politikalar bütünüdür (Kiper ve Arslan, 2007; Özdemir, 2012; Kaypak, 2012). Kırsal kalkınmanın temel amacı, kırsaldaki dinamiklerin harekete geçirilerek kırsalda yaşayanların fiziki, ekonomik, sosyal, kültürel ve siyasal alanda sürdürülebilir kalkınma ilkelerine uygun olarak gelişiminin sağlamaktır (Gülçubuk, 2013: 48). Kırsal alanların kalkınması için ekonomik faaliyetlerin çeşitlendirilmesinde kırsal turizm önemlidir. Turizm, bölgesel farklılıkların ve gelir eşitsizliğinin mekânsal dağılımının giderilmesini çeşitli ekonomik faaliyetlerin geliştirilmesini, yeni istihdam alanlarının oluşturulmasını sağladığı için kırsal kalkınmanın önemli araçlarından biri olarak kabul edilir (Somuncu, 2006).

Kırsal turizm, kırsal sosyo-ekonomik kalkınmanın önemli bir bileşenidir (Sharpley, 2002). 1970'li yıllardan sonra dünya genelinde kırsal alanlarda turizm faaliyetleri yaygınlaşmış, bu durum ekonomik ve sosyal olarak çöküntüye uğramış kırsal alanların gelişmesine yardımcı olmuştur (Su, 2011). 1988 Avrupa Komisyonu "Kırsal Toplumun Geleceği" adlı çalışmada kırsal turizmin kırsal alanların geleceği için büyük bir potansiyel barındırdığını belirtmiştir (Tirado Ballesteros ve Hernández Hernández, 2016). Kırsal turizm, tarımsal faaliyetlerin bir tamamlayıcısı, nüfus hareketliliğini azaltmanın, kırsal hanelere ek gelir sağlamanın ve kırsal ekonomiyi çeşitlendirmenin bir aracı olarak kabul edilmiştir (Tirado Ballesteros ve Hernández Hernández, 2016). Ayrıca, kırsal turizm, değişen ve dönüşen dünyada tehdit altında olduğu düşünülen kırsal mekanları ve kırsal kültürleri destekleyerek değer yaratacağı varsayılmış, bu nedenle sürdürülebilirlikle ilişkilendirilmiştir (Lane ve Kastenholz, 2015; Sims, 2009).

Dünya Turizm Örgütü (UNWTO), 2020 yılını "Turizm ve Kırsal Kalkınma" yılı olarak belirlemiştir. UNWTO (2020), kapsayıcı, sürdürülebilir ve esnek kalkınmaya katkıda bulunacak şekilde kırsal alanlarda turizmin geliştirilmesinde özel sektör ve uluslararası toplumun yanı sıra çeşitli düzeylerde hükümetleri desteklemeyi amaçlamaktadır. UNWTO Turizm ve Kırsal Kalkınma Tavsiyeleri (2020) adlı bir çalışma yayınlamıştır ve bu çalışmada Covid-19 salgını sürecinde kırsal alanlara yönelik artan talebin kırsal turizmin gelişmesi için önemli bir fırsat olduğu vurgulanmıştır.

Dünyada kırsal alanların kalkınmasında, turizm önemli bir araç olarak görülür. Avrupa Birliği üye ülkelerinde Ortak Tarım Politikası kapsamında kırsal alanların kalkınmasında, kırsal turizm desteklenmektedir. Avrupa'da kırsal turizm alanında Almanya, Fransa, İspanya, İngiltere ve İtalya Asya ülkeleri arasında ise Çin öne çıkan ülkelerdir (Soykan, 2000; Su, 2011). Türkiye'de kırsal alanlarda turizm faaliyetlerinin gelişmesi için çalışmalar yapılmaktadır. Bu çalışmalar arasında Ankara'nın Güdül İlçesi de yer almaktadır. Güdül İlçesi'nden Ankara şehir merkezine ve çevre illere yönelik gelişen nüfus hareketliliğini önlemeye, tarım faaliyetleri gibi geleneksel üretim faaliyetlerinin geliştirilmesine ve farklı iş kollarının oluşturulmasına yönelik faaliyetler 2012 yılında Ankara Kalkınma Ajansı ve Güdül Kaymakamlığı'nın ortak çalışmaları ile başlamıştır. 2018 yılında Avrupa Birliği Kırsal Kalkınma politika araçlarından biri olan LEADER'ında (Links between actions for the development of rural economy) katılımıyla kırsal kalkınmanın yönetim grubu genişlemiş, yerel aktörlerin görünürlüğü artmıştır. LEADER, Avrupa Birliği katılım Öncesi IPA (Instrument for Pre-Accession Assistance) fonunun kırsal kalkınma bileşeni IPARD (Instrument for Pre-Accession Assistance for Rural Development) tedbirleri kapsamında uygulanan yerelden tabana dayalı bir yaklaşımı benimser. LEADER yaklaşımı yerel toplumun karar alma süreçlerine aktif katılımını esas alır, yerel aktörlerin ve farklı yönetim gruplarının yerelde bir araya gelmesini sağlar. LEADER kapsamında Yerel Eylem Grupları (Local Action Groups-LAGs) oluşturularak yerel kalkınma stratejisi hazırlanır. Güdül'de 2018

Güdü İlçesi'ndeki Kırsal Turizmin Sürdürülebilir Kırsal Kalkınma Stratejisi Bağlamında Değerlendirilmesi

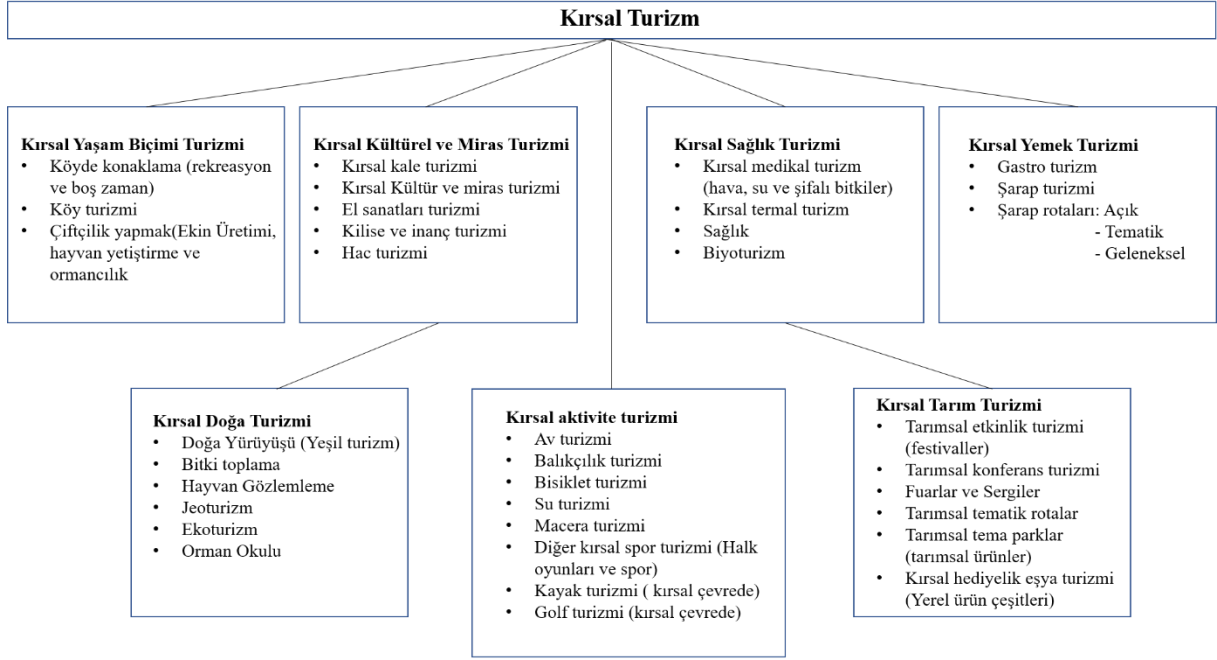
yılında Güdü Yerel Eylem Derneği kurularak Yerel Kalkınma Stratejisi hazırlanmıştır, bu strateji belgesinde Güdü'ün kırsal turizm potansiyelinin geliştirilmesine de yer verilmiştir.

İlçede 2012 yılından günümüze kadar yapılan tüm projeler ve planlamalar kırsal turizmde kesişmektedir. Güdü ile ilgili çeşitli çalışmalar bulunmaktadır (Erdoğan ve Dilaver, 2005; Özer, 2016; Güneş ve Dülger, 2018; Gülhan 2019; Şahin Dereyurt, 2019; Tonk ve Arslan Selçuk, 2020). Sözü edilen çalışmalarda yatırımların kırsal turizme katkısı ile paydaşlar arasında nasıl karşılık bulduğu ele alınmamıştır. Bu çalışmada, Güdü'de kırsal kalkınma stratejisi bağlamında kırsal turizm faaliyetleri değerlendirilmiştir. Araştırmada, Güdü'de kırsal kalkınmaya yönelik faaliyetlerin ne zaman başladığı, bu faaliyetler arasında kırsal turizmin nasıl konumlandığı, turizmin hangi aşamada olduğu, kırsal turizmin gelişmesine yönelik hangi faaliyetlerin yapıldığı ve bu faaliyetlere paydaşların katılım düzeyi sorularına yanıt aranmıştır.

2. Kırsal Turizm

İnsanlar artan bir şekilde modern şehir yaşamının stresinden kurtulmak için kırsal alanlara doğru hareket etme eğiliminde olmuştur. Özellikle kırsal destinasyonların doğal ve kültürel yapısı bu eğilimin yönünü belirlemektedir. Bazı araştırmacılar kırsal turizmi, hem modern zamanların özgünlük arayışı olarak hem de küresel ve yerel arasında oluşturulan nostalji imgesi ile ilişkilendirmiştir (Kastenholz vd., 2017). Woods'un (2005) da ifade ettiği gibi kırsalın ne yazık ki basit ve standart bir tanımı bulunmamaktadır. Kırsal ile ilgili düşüncelerimiz bizlerin algılarına, deneyimlerine, isteklerine, beklentilerine göre farklılık göstermektedir. İnsanların kırsal alanlara yönelik algılarını ölçmeye çalışan araştırmalarda, bireylerin kırsal bölgeleri daha iyi fiziksel ve sosyal bir dünya olarak algıladıkları anlaşılmıştır (Bramwell, 1994). Kırsal sermayenin (Garrod vd., 2006) görece farklılığı bireylerin destinasyon tercihlerini etkilemekte, turizm faaliyetlerinin türünü belirlemektedir. Kırsal alanların büyük bir bölümü, kırsal sermayenin tüm bileşenlerinin hizmete sunulduğu, yerel kültürel mirasın korunduğu, yerel toplulukların sosyo-ekonomik yapısını iyileştirildiği, ziyaretçilere özgün deneyim alanları sunan bir turizm faaliyetine dönüşmüştür. Bir diğer ifadeyle, artık kırsal alanlar tarımsal meta ürünlerinin üretiminden daha fazla işleve sahiptir ve belki de kırsal alanların en önemli özelliği kırsal turizm için bir destinasyon olmasıdır, ayrıca bu alanlar yalnızca bir turizmin gelişmesini sağlamakla yetinmez, kırsal toplum ve kültürün korunmasını ve yenilenmesini de sağlar (Gao ve Wu, 2017). Bununla birlikte, çiftlik/tarım turizmi, kültür turizmi, doğa turizmi, macera turizmi ve eko-turizm gibi pek çok turizm faaliyetinin gerçekleştiği mekânı oluşturur (Soykan, 1999). Kırsal turizm, geniş anlamda kırsal alanlarda gerçekleşen, yerel toplumun kültürü, doğal çevre ve tarımla kolay bir şekilde entegre olabilen bir turizm türüdür (Soykan, 2003; Ghaderi ve Henderson, 2012). Kırsal turizm, geleneksel turizmin aksine, seyrek nüfuslu kırsal alanlarda gelişen, mevsimlik ve yerel kültürle iç içe geçen deneyim odaklı bir turizm türüdür (Aref ve Gill, 2009). Kırsal turizmde, kırsalın doğal ve kültürel sermayesini kullanan çok sayıda turizm türü gelişmiştir (Ataberk, 2020) (Şekil 1).

Kırsal turizm destinasyonlarında, büyük ölçüde kişilere ait özel mülkler ve miras kaynakları turizm konaklama ve cazibe merkezlerine dönüştürülerek hem özgün yapısının korunması hem de turizm değerine dönüştürülmesi sağlanır (Lane ve Kastenholz, 2015). Bir bakıma yenilenen mekânlar nostaljik bir deneyime aracılık eder ve bu sayede ziyaretçiler için özgün bir konaklama alanı oluşturulur. Ayrıca, bu alanın özgün deneyim oluşturma potansiyeli, turistler, hizmet sağlayıcıları ve yerel toplulukların yanı sıra destinasyonun sahip olduğu özgün kaynaklarla birlikte kavranmalıdır. Bir destinasyonda bulunan doğal ve kültürel miras kaynakları, turistlere yönelik çekim merkezleri, yerel toplumun kültürü bütünüyle ziyaretçiler için düzenlenmemektedir, ancak sistemin tamamı deneyim üzerinde etkilidir ve turistler tarafından aranan ve değer verilen bir özelliktir (Kastenholz vd., 2013).



Şekil 1. Kırsal turizm (Dávid vd. 2007 akt. Kaptan Ayhan vd. 2020).

Bir bakıma turizm deneyiminin yaratılmasını sağlayan en temel bileşen kırsal peyzajdır. Dissart ve Marcouiller (2012) kırsal peyzajın yalnızca doğal ortamla değil, aynı zamanda orada yaşayan ve hizmet sağlayıcılarla, bu alanların inşa edilmiş olanakları, kültürel ve tarihi mirasıyla da karakterize edilen çok işlevli yapısını belirtir (Carneiro vd., 2015). Bununla birlikte, çeşitli ekosistemleri içeren peyzajlar, kırsal alanlarda turizmin gelişimini sağlayan kırsal turizmin temel bileşenidir (Kaptan Ayhan vd., 2020). Bu unsurların birlikteliği alanın kırılabilirlik düzeyini etkilemektedir, bu nedenle kırsal alanlarda yürütülecek turizm faaliyetleri nispeten kırsalın kendine özgü niteliklerini koruyabilen ve sürdürülebilir bir nitelikte olmalıdır (Sharpley ve Roberts, 2004). Bu yönüyle kırsal turizm, sürdürülebilir turizm anlayışı ile yakın bir ilişki içerisinde gelişmektedir (Lane, 1994). Bütünüyle kırsal turizm mekânlarında sistem kırsal sermayeye dayalı bir biçimde gelişmektedir, bu sermayenin gelişim süreci yerel toplum ve yerel piyasa arasında karşılıklı sermaye ve bilgi akışıyla şekillenmektedir. Bu yönüyle, sistemin iç dinamikleri yönetim grupları tarafından işlevselleştirilir ve kırsal sermayenin özgünlüğü piyasalaştırılır. Bu süreçte, halkın yerel turizme ve piyasaya katılımına yönelik algıları sistemin sürdürülebilirliğini etkilemektedir. Çünkü, ziyaretçiler destinasyonda bulunan pek çok hizmet sağlayıcı, yerel toplum ve çevre ile etkileşimde bulunur (Türkeri ve Akyürek, 2021). Özellikle, yerel halkın turizme karşı olumlu algısı ve desteği turizm faaliyetlerinin sürdürülebilir bir şekilde gelişmesine katkı sağlayabilir (Özdemir ve Kervankıran, 2011; Varnacı Uzun ve Somuncu, 2011; Baykal ve Ataberk, 2020). Yerel sakinler turizmden gelir elde edemediği, doğal çevrenin zarar gördüğü, yerel kültürün bozulması ile karşılaştığı durumlarda turizme destek olmak istemeyebilir. Bu nedenle uzun vadede destinasyonun sürdürülebilirliğinin sağlanması için paydaşlarla birlikte entegre hedefler oluşturulması gerekmektedir (Vatansever vd., 2021). Eğer sürdürülebilir politikaların pratikte karşılık bulması isteniyorsa, planlamaların tüm paydaşlar tarafından kabul edilebilir ve kısa vadede faydalı olması gerekir (Butler, 1999). Bir turizm destinasyonu dinamik sürekli değişen ve dönüşen bir yapıda olmasına rağmen pek çok toplum ve yönetim grupları turizm ürünlerini zamanda ve mekânda asılı bir parçacık gibi yönetir (Wanda George vd., 2009), halbuki tüm kaynakların uzun süreli kullanımına yönelik planlamaların yapılmasına ihtiyaç duyulmaktadır ve belki de en önemlisi yönetim grupları tarafından alınan kararların, alanın kaynağını üreten, kullanan ve yöneten paydaşların gündelik pratikleri aracılığıyla nasıl uygulandıklarını anlamak önemlidir.

Güdül İlçesi'nde son on yıldır nüfusun azalmasını önlemeye yönelik kırsal kalkınma çalışmaları yapılmaktadır. İlk olarak 2012 yılında Ankara Kalkınma Ajansı ve Güdül Kaymakamlığı tarafından Ankara Güdül İlçesi'nin mevcut durumunun incelenmesi ve geliştirilmesi gereken alanların belirlenmesine yönelik planlama çalışmasına başlanmıştır. Proje 2014 yılına kadar Güdül'ün kalkınma stratejisi olmuştur. Çalışmada, Güdül'ün mevcut potansiyeli ve gelişim alanları belirlenmiş, bu alanlar içerisinde tarım ve kırsal turizme önem verilmiştir. Ankara Kalkınma Ajansı ve Güdül Kaymakamlığı tarafından 2012 yılında “Güdül Kırmir Vadisi Çevre Düzenleme-Peyzaj Projeleri Danışmanlığı” projesinin yapılması planlanmıştır. Daha sonra “Güdül Turizm Yönetim Planı” ve “Sosyal Kalkınma Modeli” hazırlanmıştır. Ankara Kalkınma Ajansı (2014) tarafından hazırlanan Ankara Bölge Planı 2014-2023 adlı çalışmada Güdül'de tarım sektörüne ağırlık verilmesi, ipek yolu turizm koridorunun geliştirilmesi ve Güdül evlerinin restore edilerek turizme kazandırılması (Anonim, 2014), Ankara Kalkınma Ajansı (2017) tarafından hazırlanan Ankara (TR51) Kırsal İnovasyon Yol Haritasında (2017-2023), Nallıhan, Güdül, Kalecik, Çubuk gibi ilçelerde doğa turizmine yönelik köy ve çiftlik turizm olanaklarının geliştirilmesi hedeflenmiştir (Anonim, 2017). 2017 Yılında Güdül Yerel Eylem Derneği kurulmuş, dernek tarafından Yerel Kalkınma Stratejileri hazırlanmıştır. Bu dönem Ankara Valiliği İl Kültür Turizm Müdürlüğü (2017) tarafından Ankara'nın Trekking Rotaları Çamlıdere- Çubuk – Güdül Nallıhan-Bey pazarı- Kızılcahamam adlı çalışma yayımlanmıştır (Anonim, 2017). Güdül'de 12 trekking rotası belirlenmiştir. 2018 yılında Ankara Kalkınma Ajansı Fizibilite Desteği kapsamında “Güdül Sorgun ve Çevresi Alternatif Turizm Altyapısını Geliştirme Fizibilite Raporu” için anlaşma yapılmıştır (Anonim, 2020a). 2019 yılında Dört Mevsim Ekolojik Yaşam Derneği tarafından “Güdül'de Gıda Topluluklarıyla Agroekolojik Dönüşüm” projesi yapılmıştır. Ankara Kalkınma Ajansı tarafından “Tiftik İşleme Tesisi Yatırım Projesi” kapsamında Ayaş, Güdül, Bey pazarı, Polatlı, Nallıhan ve Kızılcahamam ilçeleri tiftiğe erişim kolaylığı nedeniyle tiftik işleme tesisi yatırım alanları olarak belirlenmiştir (Anonim, 2020b). 2022 yılında Güdül Belediyesi ve İl Kültür Turizm Bakanlığı tarafından ilçenin tarihi dokusuna uygun bir şekilde çarşı içi cephe iyileştirme çalışmalarına başlanmıştır. Yakın tarihli bir çalışma olan Güdül Yerel Eylem Derneği tarafından hazırlanan YEG (2020-2023) Eylem Planında, agroekoloji konusunda farkındalık toplantılarının yapılması, yöresel ürünlerin satışa sunulduğu alanların ziyaret edilmesi, coğrafi işaret ve coğrafi işaretlerin ticarileştirilmesine yönelik fizibilite çalışmaları, yöresel ürünlerin iletilmesine yönelik ortak üretim atölyelerinin kurulması, el sanatlarının ticarileştirilmesi, alternatif turizm türleri hakkında farkındalık kazandırılması, tematik köy festivalleri gibi alanlarda çalışmalar yürütülmesi planlanmaktadır (Anonim, 2020). Bütün bu çalışmalar Güdül İlçesi'ndeki nüfus kaybını durdurmak ve ilçenin kalkındırılmasına yönelik çabalar olarak değerlendirilmektedir.

3.1. Güdül'ün Turizm Çekicilikleri

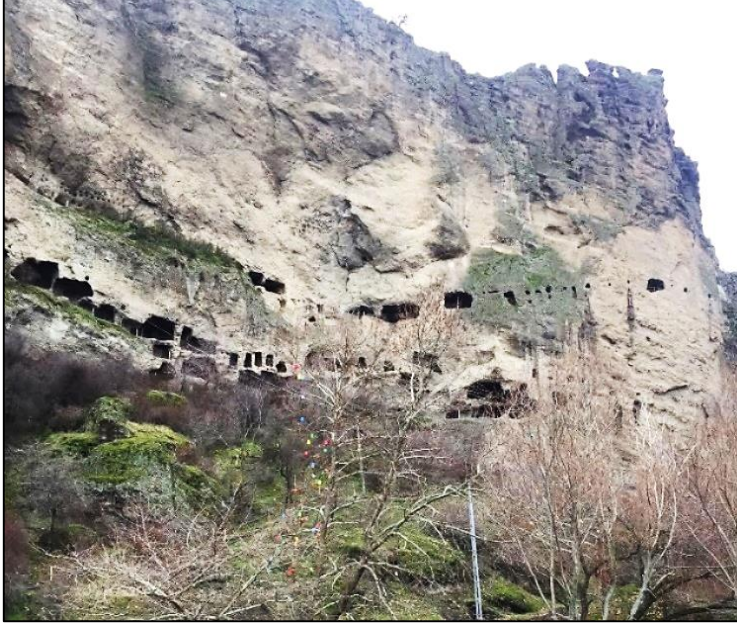
Güdül, doğal ve kültürel miras değerleri bakımından oldukça zengin bir kırsal mekândır. Güdül Evleri, Sorgun Gölü Tabiat Parkı, Sorgun Yaylası Rekreasyon Alanı, İnönü Mağaraları, Güdül Kent Müzesi, Kırmir Çayı ve Vadisi, Mzinos Antik Kenti ve Çağa Roma Hamamı, Salihler Kaya Yazıtları, Yeşilöz Peribacaları, Kasım Baba ve Samutbaba Türbeleri ilçenin turizm değerleridir. Ayrıca ilçenin, Sorgun Göleti Bizans dönemi yerleşim alanı, Yeşilöz Bizans kaya yazıtları, Galat dönemine ait Asartepe yerleşmesi, Çukurören Bizans kalıntıları, Güzelçiftlik Küçük Kaletpe, Özköy Kalesi surları ile Tahtacıörencik Kalesi önemli turizm değerleridir (Anonim, 2017). Güdül merkezde yer alan 2 mahalle 27.06.1996 yılında Ankara Kültür ve Tabiat Varlıklarını Koruma Kurulu'nun 4705 sayılı kararı ile kentsel sit alanı olarak ilan edilmiştir. Güdül Kaymakamlığı ve Güdül Belediyesi Kültür ve Turizm Bakanlığı'nın desteğiyle 30 kadar vernaküler mimari özellikleri taşıyan ve kentsel sit içerisinde yer alan yapıların onarımı yapılarak beyaza boyanmış, tüm yollar koruma planına uygun olarak parke taşı ile kaplanmıştır (Yalçiner Ercoskun, 2007: 192). Güdül Evleri, geleneksel Osmanlı mimarisini yansıtmaktadır (Şekil 4). Günümüzde, Güdül'de bulunan tarihi evler arasında doğal kültürel mirasa uygun olarak düzenlenmemiş, yıpranmış, onarımı ve bakımı yapılmamış evler yeniden düzenlenmekte doğal ve kültürel mirasa uygun bir şekilde yenilenmektedir. İnönü Mağaraları, Roma ve Bizans dönemlerinde yerleşim alanı olarak kullanılmıştır. İnönü Mağaralarında (Şekil 5) turizm kapsamında

Güdül İlçesi'ndeki Kırsal Turizmin Sürdürülebilir Kırsal Kalkınma Stratejisi Bağlamında Değerlendirilmesi

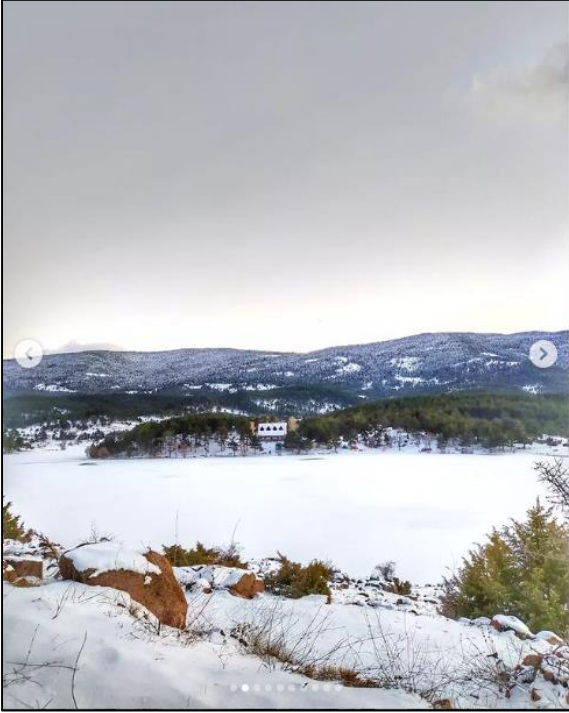
cam teras yapılması planlanmış ancak alanın doğal dokusuna uygun olmaması nedeniyle iptal edilmiştir. Mağaraların olduğu alana ışıklandırma hattı ve ziyaretçiler için bir piknik alanı oluşturulmuştur. Sorgun Yaylası Rekreasyon Alanı (Şekil 6), Sorgun Göleti Tabiat Parkı içerisinde yer almaktadır. Yayılda ziyaretçiler için kültürel mirasa uygun konaklama alanı ve restoran inşa edilmiş, kamp yapmak isteyen ziyaretçiler için eko-kamp alanları oluşturulmuştur. Alanın hizmete açılmasıyla birlikte yöresel ürünlerin satışının yapılması için kıl çadırların kurulması planlanmaktadır. Ayrıca, alanda bir macera park alanı oluşturulmuştur (Şekil 7). Kirmir Çayı ve Vadisi üzerine yaşam vadisi kurulması planlanmaktadır. Bu alanda, ziyaretçilerin yeme-içme gibi faaliyetlerini, bisiklet sürme, balık tutma gibi çeşitli aktivitelerini gerçekleştirmeleri planlanmaktadır. Anadolu Medeniyetler Müzesi arkeologları tarafından bulunan Mzinos Antik Kenti ve Çağ Roma Hamamı önemli turizm değerlerinden biridir. Salihler Mahallesinde bulunan Kaya Yazıtları, 2012 yılında bölgenin sit alanı ilan edilmesiyle koruma altına alınmıştır. Ankara Kalkınma Ajansı ve Güdül Kaymakamlığı tarafından Ankara Kent Müzesi (Şekil 8) oluşturulmuştur. Müzede ilçenin tarihi ve kültürel mirasını yansıtan eşyalar sergilenmektedir.



Şekil 4. Güdül tarihi evleri.

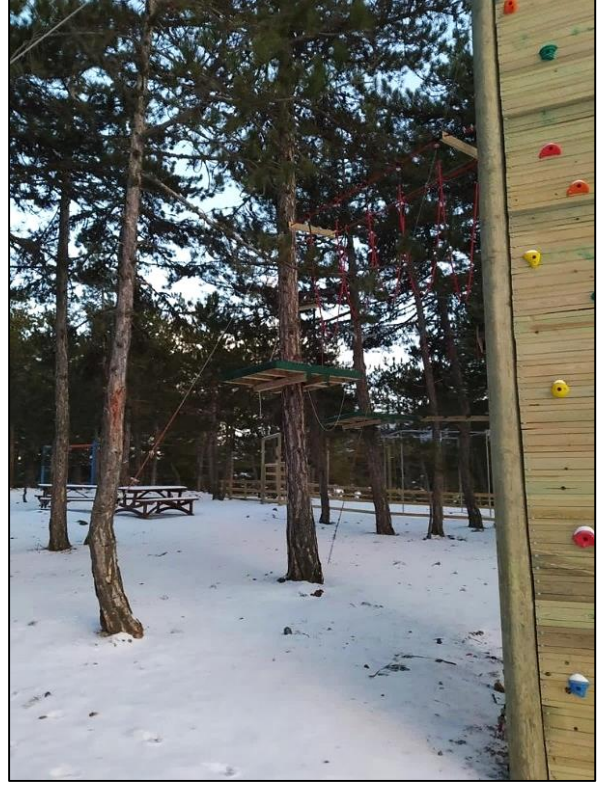


Şekil 5. İnönü Mağaraları.



Şekil 6. Sorgun Gölü ve konaklama alanı.

Güdü İlçesi'ndeki Kırsal Turizmin Sürdürülebilir Kırsal Kalkınma Stratejisi Bağlamında Değerlendirilmesi



Şekil 7. Sorgun Rekreasyon Alanında bulunan Macera Parkı.



Şekil 8. Güdül Kent Müzesi.

4. Materyal ve Yöntem

Nitel araştırma, sosyal olguları bağlı buldukları çevre içerisinde araştıran, mekândaki ilişkilerin daha bütüncül bir yaklaşımla ele alan, araştırmaya dahil edilen bireylerin algılarının ve deneyimlerinin açığa çıkartılmasını amaçlayan bir araştırma yöntemidir (Yıldırım ve Şimşek, 2018). Bu nedenle Gündül’de kırsal turizme yönelik faaliyetler yerinde gözlemlenerek, farklı yapıdaki paydaşların algıları, faaliyetlere katılım düzeyi nitel araştırma yöntemi kullanılarak değerlendirilmiştir. İlk başta araştırma alanı Ocak 2022 tarihinde ziyaret edilerek gözlem yapılmış, alanla ilgili genel bilgiler toplanmıştır. Kartopu örnekleme yöntemi ile 7 katılımcıya ulaşılmıştır (Şekil 9) ve Ocak 2022 – Şubat 2022 tarihleri arasında yarı yapılandırılmış görüşmeler yapılarak araştırmanın verileri elde edilmiştir. Bazı görüşmeler Gündül ilçe merkezinde bazıları ise olumsuz hava koşulları ve ulaşım sorunu nedeniyle Ankara şehir merkezinde yapılmıştır. Görüşmelerde ses kaydı alınmıştır, görüşme süreleri 20-90 dakika arasında değişmektedir. Görüşmelerde Gündül’de kırsal kalkınmaya yönelik faaliyetlerin ne zaman başladığı, bu faaliyetler arasında kırsal turizmin nasıl konumlandığı, kırsal turizmin gelişmesine yönelik hangi faaliyetlerin yapıldığı ve bu faaliyetlere paydaşların katılımı düzeyini öğrenmeye yönelik sorular sorulmuştur. Görüşmeler betimsel analiz tekniği kullanılarak analiz edilmiştir.

Katılımcı Kodu	Katılımcılar	Cinsiyet	Yaş
K1	STK	E	32
K2	Kooperatif	K	37
K3	Kooperatif	K	66
K4	Belediye personeli	E	66
K5	Esnaf	E	36
K6	Çiftçi	E	47
K7	Çiftçi	E	65

Şekil 9. Katılımcılara ilişkin bilgiler

5. Bulgular

5.1. Gündül İlçesi’nde Sürdürülebilir Kırsal Kalkınma Stratejisi Olarak Kırsal Turizmin Paydaşlarca Değerlendirilmesi

Gündül’de kırsal kalkınma bağlamında pek çok çalışma yapılmış, bu konuda raporlar hazırlanmış ve mevcut kaynaklara yönelik yatırım alanları oluşturulmuştur. Mevcut yatırımlar Gündül’ün turizm potansiyelini geliştirmeye ve yeni turizm alanları inşa etmeye yöneliktir. Yatırımlar temelde Gündül’ün çevre ilçelerden ayrılarak kalkınacağı bir zemin olarak görülmektedir. Özellikle Gündül’ün ulaşım ağına uzak konumu, yaşlı nüfus yapısına sahip olması, ilçede istihdamı sağlamaya yönelik işletme alanlarının bulunmaması, halkın tarım faaliyetleri ile geçimini sağlaması, doğal ve tarihi güzelliklere sahip olması kalkınmanın tarım ve turizm üzerinden gerçekleşeceğine yönelik bir algı oluşturmuştur. Temelde tüm yatırımları tetikleyen, genç nüfusun Gündül’den farklı şehirlere yönelik bir hareketlilik geliştirmesidir. Kırsal turizme yönelik bu yatırımlar, hareketliliği tersine çevirmeye yönelik girişimler olarak değerlendirilebilir. Derinlemesine görüşmelerde sürecin gelişimini ve nüfusun zamanla azalmasını katılımcılar şu şekilde ifade etmişlerdir:

“2012’den sonra bu şekilde bir strateji planlaması hazırladık, bunda da en etkili faktör nüfus kaybı. Gençlerin artık dışarıda yaşama isteği, büyük şehirlere olan yaşama isteği, nasıl çekici bir hale getirebiliriz Gündül’ü onu düşündük. Genç nüfusa Gündül’de ihtiyaç var, bunun içinde gerekli alt yapının hazırlanması... zaten en fazla eforu o yüzden çabalyoruz. Gençlerimizi nasıl Gündül’de tutabiliriz, bir şeyler nasıl çıkartabiliriz. Bizden genç nüfusun durdurulmasına yönelik projeler istiyorlar. Kamunun belirli alım gücü var o belli ve sınırlı yeterli değil. İnsanların tarıma ve hayvancılığa karşı ilgisi var, yeni gelen nüfusun ilgisi zaten düşük. O yüzden daha turizm odaklı ama üretime dayalı.” (K1)

Güdü İlçesi'ndeki Kırsal Turizmin Sürdürülebilir Kırsal Kalkınma Stratejisi Bağlamında Değerlendirilmesi

“89-90 lise mezunuyum o zaman burada kiraathane sayısı 14'tü hepsi doluydu. 94'te geldim çarşının içerisinde 20 masa vardı. Şu an üç masa var. Biz bize kaldık. Benim ilkokuldan iki arkadaşım kaldı, hayvanlarımıza Afganlar bakıyor, tarlalarımızda onlar çalışıyor, kimse kalmadı.” (K7)

“Gençlere iş sahası yaratılırsa, burada kalabilirler. Burada hiçbir şey yok. Önceden halk bankası, Askeri şube vardı, nüfus olmadığı için hepsi taşındı.” (K3)

“Çocuklarımızın farkı şehirlere gitmesini istemiyoruz, büyükşehir beni her zaman korkutmuştur, Güdül çok güzel ama iş alanımız yok, herkes bu yüzden gidiyor.” (K2)

Güdü'de nüfus hareketliliğini önlemeye yönelik girişimlerin hangi alanlara yapılacağı konusunda bir uzlaşma söz konusu değildir. Bu yoksunluk durumu bir belirsizlik yaratmaktadır. Bu durum bazı kişiler tarafından Güdü'nün hem coğrafi konumuna hem de Beypazarı ve Kızılcahamam arasında yer almasına dayandırılmaktadır. Ayrıca Güdü'nün çevre ilçelerden ayrışmasının nasıl sağlanacağı konusu belirsizliğini korumaktadır. Katılımcının sözleri ile:

“Zaten bizim tek çıkış noktamız turizm. Zaten Güdü ana karayollarına bağlantısı uzak bir noktada, hammadde ile bizim oraya bir fabrika bir sanayi tesisi kurulamayacağını biliyoruz, daha önce birkaç çalışma yaptık hem hammaddeye hem de pazara uzaklığı konusunda farkındayız. Aslında biz ciddi bir turizm potansiyeline sahibiz ama neyle öne çıkacağımızı bilmiyoruz, tarihi evlerimiz, tarihi yapılarımız var merkezimiz sit alanı. Kuzeye çıktığı zaman Karadeniz havası alma imkânı var güneyde termal alanlarımız var. Biz nasıl yani biz turizm alanında mı yapacağız tarım alanında mı yapacağız, yani gerçekten biz şeyiz...” (K1)

İlçenin potansiyeli Ankara Kalkınma Ajansı tarafından hazırlanan raporlarla belirlenmiştir. Bu potansiyelin uygulamada yer bulabilmesi için sermayeye ihtiyaç duyulmuştur. Bu ihtiyaç ulusal ve uluslararası kurumların desteğiyle karşılanmıştır. Bu bağlamda destek alınan kurumlar arasında Tarım Kırsal Kalkınmayı Destekleme Kurumu (TKDK) yer almaktadır. TKDK, Avrupa Birliği ve uluslararası kurumlardan sağlanan kaynakların kırsal kalkınma programlarının uygulanmasına yönelik faaliyetleri ve Avrupa Birliği Katılım Öncesi Yardım Aracı Kırsal Kalkınma Programlarını (IPARD 1 ve IPARD II programlarının) düzenleyen kurumdur. IPARD'da yer alan tedbirlerden biri olan LEADER yaklaşımı yerel toplumun karar alma süreçlerine aktif katılımını esas alan, yerel aktörlerin ve farklı yönetim gruplarının yerelde bir araya gelmesini sağlayan bir kurumdur. LEADER yaklaşımında Yerel Eylem Grupları tarafından yerel kalkınma stratejileri hazırlanır. Yerel Eylem Grupları (YEG) Özel, Kamu ve STK'dan oluşur ve Yerel Eylem Derneği çatısı altında bir araya gelirler. YEG'in kurulması için 10.000 ile 150.000 kişi arasında bir nüfusa ihtiyaç duyulmaktadır. Güdü ilçe nüfusunun yetersiz olması nedeniyle Çamlıdere-Güdü Yerel Eylem Derneği olarak kurulmuştur. Daha sonra seçimlerinde etkisiyle yeterli nüfus sayısına ulaşılarak “Güdü Yerel Eylem Derneği” kurulmuştur. Güdü Yerel Eylem Derneği tarafından yerel kalkınma stratejisi hazırlanmıştır. Derneğin yerel toplumla olan diyalogun gelişmesine ve planlama sürecine dahil edilmesinde önemli olduğu belirtilmiştir. Ayrıca, IPARD fonunun faaliyetleri tetikleyici bir rolünün olduğu da belirtilmiştir. Derneğin kurulumu ve yerel kalkınma stratejisinin hazırlanma süreci katılımcının sözleri ile:

“2017 tarihinde kuruldu. Nüfus yetersizdi önce Çamlıdere ile başladık, yerel kalkınma stratejileri hazırlanırken tam 2019 yılında seçimlerinde tabi biraz etkisi oldu, ilçede nüfus artışı oldu. Seçim dönemlerinde muhtarlar kendi ikametlerini alıyorlar ya o şekilde bir artış oldu. 10.000 olduktan sonra tek başımıza kurulma kararı aldık, stratejimiz tek, faaliyet alanlarımız farklı olacaktı adapte olmakta zorluk yaşayacaktık, onlardan ayrı olmasına karar verdik. 2 yıllık çalışma sonucunda yerel kalkınma stratejisi hazırlandı ve bu eylem planı hazırlanırken kafamıza göre oturup yöneticiler oturup şunları şunları yapalım olmadı. Vatandaşın talebine göre bir ihtiyaç listesi belirlendi, buna göre bir eylem planı hazırlandı bu da tarım ve turizme dayalı bir stratejiydi aslında. STK'lar sadece yardımlaşma ve dayanışma üzerineydi, köylerin kültür varlıklarını koruyacak onların değerlerine sahip çıkacak yapıda değildi, biz bu yönde adım atmaya çalıştık. Biz derneklerin vatandaşlarla olan diyalogunu da kuvvetlendirmeye çalışıyoruz.” (K1)

İlçenin turizm potansiyeli barındırdığını düşünen ve bu potansiyele yönelik düzenlemelere katılan paydaşlar, zamanla bu sürece herkesin dahil olacağını sadece belirli bir süreye ihtiyaç

duydıklarını vurgulamışlardır. İlçede geliştirilmek istenen kırsal turizmin taşıdığı potansiyeli bir katılımcı şu şekilde dile getirmiştir:

“Güdül’ün tarihçesi çok güzel, değerleri var, Moğolistan’daki Göktürk anıtlarıyla aynı, Romalılar yaşamış, Roma kenti var, Mzinos dünya çapında bir yer. İtalyanlarla görüştük, festival yaparız diye, Hristiyanların inanç merkezi, dini eğitim veriyorlar, onlar için çok önemlidir. Özellikle, Termal için Sağlık Serbest Projesi var. 2000 dönüm üzerinde bir arazi var. Bu alana yurt içi ve yurt dışından herkes gelebiliyor. Tesise giriyorsunuz, camisinden, sinemasına kadar her şeyi düzenlenmiş. Gelip vefat edenler için mezarlığı bile planlanmış bir alan. Zaten sağlık için geldiği için vize ihtiyacı da yok. Bunu kime anlatacaksınız. Eksikliklerimiz var anlatıyoruz, kafalarına oturmuyor. Bu nasıl yapılacak nasıl olacak halk inanmıyor. Yeni ilana çıktık. Kirmir yaşam vadisi 7 km’lik bir alanı sağlı sollu rekreasyona dönüştürmek çok zor, biz bunu hedefliyoruz. Işık dağından tutun Sakarya’ya giden bir hat düşünün bu Kirmir için büyük bir fırsat. İçine Kızılcahamam ve Beypazarı’nu alan yeşil bir hat. Burada bile Süvaride eko kamp alanları var. Kirmir’e bağlı bunu değerlendirebilir miyiz? Evet ama sabır gerekiyor. İnsanlarımızda sabır yok. Sorgun yaylasına yatırım yaptık. 3-4 kıl çadır kurduk. Kansas çadır olacak. Karavanla gelenler için planlar yaptık. Restoran yaptık. Milli Park dışına bir imar planı yaptıracağız. Hazineden yer aldık. Macera parkı yaptık. Marjinal eğlenme alanları oluşturmaya çalışıyoruz. Ankara keçisi ile ilgili turizm bakanlığıyla ilgili çalışıyoruz. 700 bin başlık üretim merkezi kuruyoruz. Ankara keçisi buraya has bir ürünüdür. Osmanlı zamanında dışarı çıkartmak yasaktı. Arjantin, Afrika bizi geçti. Bu projeye birlikte sertifika vereceğiz. Agroekolojik tarımda yapılan çiftlik turizmi faaliyetleri, Ankara tiftik keçisinin ıslahının yapılması bir müzenin yapılması... Ankara Tiftik keçisinden bir ip, bu ipten bir kumaş dokunacak ve defile hazırlanacak. Geleneksel motiflerimizi taşıyacak bu defile. Ankara tiftik keçisi sof kumaşıyla bizde aynısını yapacağız.” (K4)

Alanda yapılan pek çok yatırıma karşı inançlı olanların aksine bazı paydaşlar Güdül’ün turizm potansiyeline sahip olmadığını düşünmektedir. Özellikle ilçede, konaklama, dinlenme, yemek yeme, eğlenme gibi alanların bulunmaması bu düşüncenin daha geniş bir grup tarafından benimsenmesine yol açmıştır. Özellikle, bireyler ziyaretçilerin harcama düzeyinin çok düşük olduğunu, Covid 19 pandemi döneminden önce Organik Köy Pazarı’nın kurulmasıyla hareketliliğin arttığını ve kısa bir süre sonra Covid-19 salgınının başlamasıyla hareketliliğin tamamen durduğunu belirtmişlerdir. Bu konudaki düşünceler ise şu şekildedir:

“Turizm burada yok ki, Turist ne diye gelsin. Bizim Beypazarı var her şeyiyle turistik. Burada turistin ilgisini çekecek hiçbir şey yok. Eskiden nüfusumuz Beypazarı’ndan fazlaydı, geri kaldık. Gencimiz askerden geliyor, iş sahası yok gidecek bir yeri yok, ne yapacak. Burada altın alacağım, nereye gideceğim en yakın Beypazarı’na gidiyorum. Burayı geliştiremedik, buradan bir şey olmaz. Benim dedem demişti, buranın toprağından çömlek olmaz. Buradan bir şey olmaz.” (K7)

“Değişen bir şey yok. Ben esnafım, bize hiçbir katkısı yok. Neden böyle oldu bilmiyoruz, ben tarım yapmıyorum. Yıllardır, burayı işletiyorum, turistler kışın gelmiyor, yazın da turlarla geliyorlar, pandemiden önce organik köy pazarı kuruldu, onun etkisi oldu ama pandemi girdi araya. Gelen turist otobüsleri buradan durmadan geçiyor. Kalkış saatimiz azaldı, bunun da etkisi var, buraya gelmek isteyen ancak özel aracıyla gelir.” (K5)

“Hafta sonu gelenler var. İnönü mağaraları var, oraya gidip piknik yapıyorlar. Alışverişini de zincir marketlerden yapıyorlar. Buradan ufak tefek şeyler alıyorlar. Turist geldi, nerede yemek yiyecek, nerede yatacak böyle bir alan var mı? Yok işte neden turizm yok cevap belli, adam gelirken her şeyini yanında getiriyor. Birkaç gün kalmak isteyen çevrede konaklıyor. Sabah tekrar geliyor buraya. Turizmin gelişmesi için ulaşımın yapılması gerekiyor. Turistin konaklayacağı alanın yapılması gerekiyor. Sadece proje yapılacağı söyleniyor. Ancak lafta bize hiçbir etkisi yok.” (K7)

Güdül’ün kalkınmasında turizmi tek çıkış noktası olarak değerlendiren paydaşlar, bu inançsızlığın kısa süreli olduğunu, bireylerin günlük yaşamlarını sürdürdükleri mekânların kamu desteği ile onarılmasıyla, yeni işletmelerin açılmasıyla, ziyaretçi akışının başlamasıyla beraber değişeceğine yönelik bir düşünceye sahiptirler. Özellikle yerel toplumun turizme yönelik olumlu bir algı geliştirmesi için çeşitli faaliyetler düzenlemişlerdir. Katılımcının ifadeleriyle:

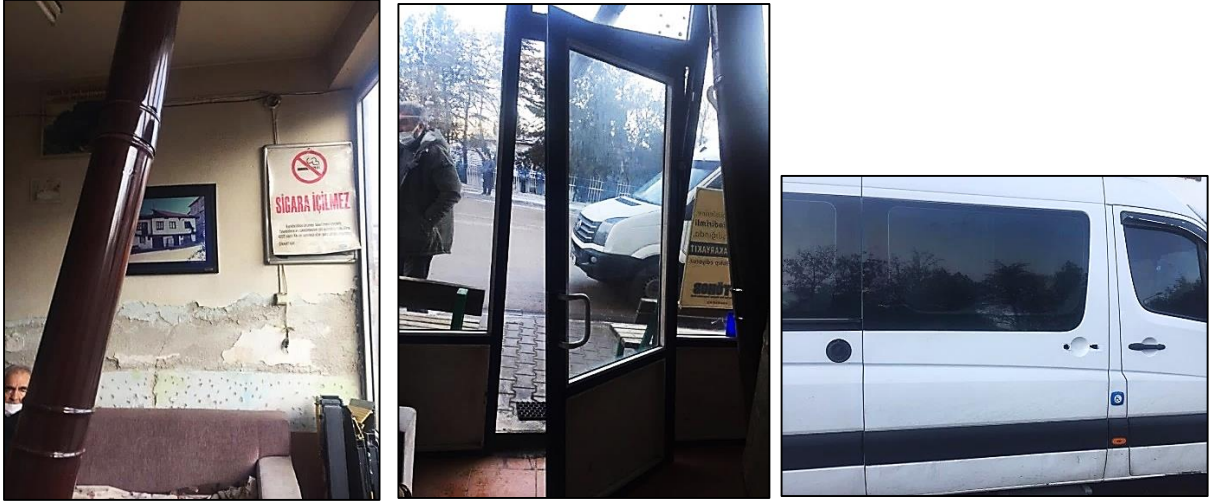
Güdül İlçesi'ndeki Kırsal Turizmin Sürdürülebilir Kırsal Kalkınma Stratejisi Bağlamında Değerlendirilmesi

“ Dernek üzerinden istediğimiz her şeyi yapabiliriz, makine ekipman desteğinden tutun, sebze meyve kurutmasına, bir eğitime, bir festivale, fuara yani önu çok açık taleplere göre çok açık. İş birliğı yapalım işte yurt dışı bağlantılı bir iş birliğı hepsini yapabiliriz, Fuarlara ve festivallere gittik, şimdi artık festival desteğı de vereceğiz. Yerel halkı turizme dahil etmek için birçok eğitim verdik, örnek gösterdik, inanamıyorlar ne yaparsak yapalım, biz bu yüzden her şeyi kamu olarak üstlendik, Yöresel köy pazarı yaptık, Ankara'dan ücretsiz servisler koyduk, insanlar gelip alışverişini yapıp gidiyorlardı, Yöresel ürün pazarını cumartesi günleri yapıyorduk, belirli kalkış noktaları oluyordu, o günlerde insanlar alışverişini yapıyorlardı Güdül'ü geziyorlardı, gitmek istedikleri yerlere götürüyorduk. Yerel halka Cittaslow sürecinde esnafın gelen turist karşılama biçimleri konusunda bile birçok eğitim verildi, hani nasıl davranması gerektiğı konusunda, çok çalışma yaptık ama karşılık alamıyoruz. Nasıl alamıyoruz, çünkü gözüyle görmesi gerekiyor, biz bunları kuracağız, şu planladığım şeyleri hayata geçireceğiz, onan sonra insanların bir şeyler yapacağına inanıyoruz. 2024'e tamamlamayı düşünüyoruz, çarşıdaki tüm dükkanlar tek tip olacak, kültürel mirasa uygun yapılacak, adam şimdi çerçeveyi sökmüş, pimapen yapmış, biz eski haline döndürüyoruz, çatısı inmiş göçmüş adam bakmıyor dükkanına.” (K1)

5.2. Güdül'de Kırsal Turizmin Gelişmesinin Önündeki Engeller

Güdül İlçesi'nde, turistlerin turizm faaliyetlerine erişebilmesi ve halkın farklı alanlarda turizm faaliyetlerini gerçekleştirebilmesi için ulaşım alt yapısının geliştirilmesi gerekmektedir. Ankara-Etlük otogardan ilçe merkezine 07.00-14.00-17.00 saatlerinde yolcu seferleri düzenlenmektedir. Güdül'e giden araçlar için bir turizm yazıhanesi bulunmamaktadır. İlçede bulunan yazıhane ise çok eski ve bakımsızdır (Şekil 10). Benzer durum ulaşım hizmeti sunan araçlarda da görülmektedir. İlçe içerisinde ulaşım hizmeti bulunmamaktadır. İlçenin mahallelerine bireyler kendi ulaşım aracını kullanarak ya da taksiler aracılığıyla erişim sağlamaktadır. Kırsal kalkınma bağlamında oluşturulan Sorgun Göleti Rekreatyon Alanı gibi yeni oluşturulan turistik destinasyonlara ise ulaşım hizmeti sunulmamaktadır. Özel aracı olan bireyler dışında ancak taksi ile erişim sağlanmaktadır. Turlarla gelen turistler tur otobüsü ile alanı ziyaret edebilmektedir. Bu durum, herkesin turizm faaliyetlerine eşit katılım ve erişim hakkından mahrum kalmasına neden olmaktadır. Özel aracı bulunmayan ziyaretçiler, turistik destinasyonları ziyaret etmek için Güdül Belediyesi'nden ulaşım aracı talep edebilmektedir. Bu uygulama turist akışının yoğun olduğu dönemlerde muhtemelen yetersiz kalacaktır. Bir diğer yönüyle, ilçede turistik destinasyonlara ulaşımın olmaması, ziyaretçilerin destinasyonu keşfetme süresini etkilemektedir.

Ankara Kalkınma Ajansı ve Güdül Kaymakamlığı tarafından ilçede Güdül Kadın Kooperatifi kurulmuştur ve kooperatif tarafından bir lokanta hizmet vermektedir. Bu lokantada yöresel yemekler ve gıda ürünlerinin yanı sıra yöresel kıyafetler, eşarplar, el işleri gibi zanaat ürünleri sunulmaktadır. Yöresel ürünleri satın almak isteyen ziyaretçiler kooperatiften yararlanabilir. Ancak Covid-19 pandemi sürecinde kooperatif kapanmıştır, sadece yöresel ürünlerin satışı yapılmaktadır. Kooperatif, kadınların yaşamını oldukça değiştirmiştir. Özellikle günlük yaşamlarında özgüven kazandıklarını, kendilerini değerli hissettiklerini, bir amaç edindiklerini ve bir ürünün üretim aşamasında olmalarının sağladığı tatmin düzeyinin yaşamlarını değiştirdiğini belirtmişlerdir. Alanda Güdül Kadın Kooperatifi tarafından kurulan lokanta dışında turistlere yönelik yemek yeme ve dinlenme alanı bulunmamaktadır. İlçede yaşayan erkeklerin vakitlerini geçirdikleri küçük bir kıraathane bulunmaktadır. Ziyaretçilere yönelik üretim ve tüketim mekânları henüz oluşturulmamıştır. İlçede ziyaretçilerin konaklayacakları bir mekân bulunmamaktadır. Ziyaretçiler çevre ilçelerde konaklamakta ya da alanı günü birlik ziyaret etmektedir. Halkın, eğitimlere ve bilgilendirme toplantılarına katılım düzeyinin düşük olduğu bilgisi edinilmiştir, bu durum uygulamaların pratikte nasıl karşılık bulacağı konusunu belirsizleştirmektedir. Ayrıca, planlama sağlayıcılar tarafından da bu durum bir bakıma kabul görmüştür ve bu kabul biçimi nispeten paydaşların görmezden gelinmesini de içermektedir. Çünkü alanda hala yerel toplumun turizmden gelir sağlamasına yönelik planlama mevcut değildir. Bu ilişki biçimi, yönetim grupları arasında yeterli düzeyde iletişimin kurulamadığını göstermektedir.



Şekil 10. İlçede bulunan otobüs yazıhanesi ve bakımsız ulaşım aracı.

İlçede kırsal turizmin gelişmesinin ve organik tarım üretiminin önündeki önemli engellerden biri sepiyolit (kil) ocağı ve işleme tesisi projesine ilişkin “ÇED Gerekli Değildir” kararının verilmesidir. Açılması planlanan maden ocağı Ankara'nın Beypazarı ilçesine bağlı Uruş Mahallesi'nin sınırları içerisinde ve Güdül ilçesinin tarımsal üretim alanlarının yakınındadır. “ÇED gerekli değildir” kararına ilişkin ilçede eylemler yapılmış, kararın iptali ve durdurulması için dava açılmıştır. Kırsal Çevre ve Ormancılık Sorunları Araştırma Derneği tarafından Ankara ili Beypazarı ve Güdül ilçeleri sınırları içinde yapılması planlanan MYB Madencilik'e ait 4. Grup Maden (Sepiyolit) Ocağı ve Kıрма Eleme Tesisi Projesinin Civar Köyler üzerindeki Sosyal, Kültürel, Ekonomik ve Ekolojik Etkilerinin Değerlendirilmesi Raporu (2021) hazırlanmıştır. Raporda kararın iptal edilmesinin gereklilikleri ortaya konulmuştur. Bu projenin hayata geçirilmesi ile raporda belirtildiği gibi, hem doğal ve kültürel mirasın olumsuz etkilenmesine, kamu yatırımlarının anlamını yitirmesine, tarımsal ve hayvansal üretim faaliyetlerinin durmasına ve tüm bu projelerin tetikleyicisi olarak kabul edilen nüfus hareketliliğini önlemeye yönelik tüm girişimler sonuçsuz kalacaktır.

6. Sonuç

Türkiye'de kamu kurumlarının ve Avrupa Birliği'nin desteğiyle kırsal kalkınmaya ilişkin düzenlemeler yapılmakta, mevcut yönetmelik, stratejiler ve planlamalarda, kırsal alanların doğal ve kültürel yapısı korunarak değer yaratılması, yeni istihdam alanları oluşturularak, yerel kalkınmanın sağlanması amaçlanmaktadır. Bu amaç doğrultusunda birçok planlama ve kalkınma stratejisi geliştirilmektedir. Güdül, kırsal kalkınmaya yönelik planlamaların ve düzenlemelerin yapıldığı bir ilçedir. İlçede genç nüfusun yetersizliği, yaşlı nüfusun yoğunluğu, çeşitli iş kollarının gelişmemesi, ana ulaşım güzergâhlarının uzağında olması, tarım faaliyetlerinin yaygınlığı ilçenin gelişmemesine neden olmuştur. İlçenin kalkınmasına yönelik girişimler, ilçenin doğal ve kültürel miras alanlarının yenilenecek korunması, turizm alanlarının oluşturulması ve tarımsal üretimin artırılması üzerinedir. Bu girişimler alanın korunmasını sağlarken üretim alanlarının oluşturulmasına, bir başka ifadeyle yeni iş kolları oluşturmaya ve halkın gelir elde etmesine yönelik değildir. Halkın gelir elde edeceği herhangi bir üretim alanı bulunmamaktadır. Aynı şekilde ziyaretçilerin harcama düzeyini artıracak bir tüketim mekânı da bulunmamaktadır. Bir yönüyle mekânsal düzenlemeler yapılarak ziyaretçiler için alan çekici kılınmaya çalışılırken, diğer yönüyle ziyaretçilere yönelik hizmet alanları bulunmamaktadır. Bu çelişkili durum ilçede yaşayan bazı paydaşlar tarafından turizmin olmadığı ve olamayacağına yönelik bir algı geliştirmesine yol açmıştır. Diğer paydaşlar ise yatırımların zaman içerisinde bir geri dönüşünün olacağına yönelik bir algı geliştirmiştir. İki farklı algı düzeyi ilçede turizme yönelik faaliyetlere katılımın, düşük olmasına yol açmaktadır. Kırsal mekânlar, kırsal kaynakların yönetiminde etkili olan, giderek daha çeşitli hale gelen farklı düzeylerde yer alan paydaşlara ev sahipliği yapar ve bu paydaşlar

Güdül İlçesi'ndeki Kırsal Turizmin Sürdürülebilir Kırsal Kalkınma Stratejisi Bağlamında Değerlendirilmesi

arasında karşılıklı bir ilişki söz konusudur. Bu ilişki alanın düzenlenmesine yönelik faaliyetlerin planlamasından uygulama aşamasına kadar uzanan bir yönetim sürecini belirler. Paydaşlar arasında planlamalara ve uygulamalara dönük bir uzlaşma sağlanmalıdır. Kırsal destinasyonlar kırılabilir bir özelliğe sahiptir, bu nedenle alanın kırılabilirliğine, paydaşlar arasında yaşanan anlaşmazlıkların eklenmesi, alanın kırılabilirlik seviyesini artırabilir.

Kırsal turizmin oluşabilmesi için ilçeye ve oluşturulan turistik destinasyonlara ulaşım planlamasının yapılması buna yönelik hizmetlerin geliştirilmesi gerekmektedir. Hizmet sağlayan araçlar yenilenmeli, araçların bakımı ve onarımının yapılması gerekmektedir. Araçlar için gerekli olan düzenlemeler ilçede bulunan yazıhane için de yapılmalıdır. Ankara merkezden ve diğer ilçelerden Güdül'e hareket merkezleri oluşturularak, ulaşım saatleri düzenlenmeli ve tanıtımı yapılmalıdır. Özellikle farklı şehirlerden ilçeyi ziyaret etmek isteyen bireyler için Ankara Otogarı'na Güdül Yazıhanesi açılmalıdır. İlçenin farklı mahallelerine özellikle Tahtacıörencik gibi agroturizm faaliyetlerini yapıldığı yerlere belirli saatlerde ulaşım sağlanmalıdır. Ulaşım konusundaki düzenlemelerin yanı sıra konaklama sorunu da giderilmelidir. İlçede ziyaretçilere yönelik yapılan konaklama alanının inşaatı henüz tamamlanmamıştır. Ziyaretçilerin konaklama süreleri uzadıkça, turizm alanlarını ziyaret edebilir, yerel halk ile etkileşime geçebilir ve yerel ürünlere yönelik tüketim talepleri gelişebilir. Otelin dışında herhangi bir tüketim mekânının oluşturulmaması, ulaşım sisteminin iyileştirilmemesi, alanın kalkınmasına katkı sağlayamadığı gibi ziyaretçi memnuniyetini de etkileyebilir. Ulaşım, konaklama, üretim ve tüketim mekânları geliştirilmediğinde, kırsal alanların çekiciliği önemini yitirebilir. Kırsal turizm endüstrisinin yalnızca kırsalın çekiciliği ile gelişmesi mümkün değildir, hizmet kalitesinin artırılması, ziyaretçi memnuniyetinin sağlanması gerekmektedir. Sürdürülebilir kırsal turizm, yerel ürünlerin üretilmesi, zanaatların ve endüstrilerin geliştirilmesi, yerel tedarik zincirlerinin oluşturulması yönünde halkın teşvik edilmesiyle gelişebilir. Halkın kırsal yaşam dinamiklerinin kırsal turizme entegre hale getirilmesi, özgün bir destinasyon alanı yaratılmasını sağlayabilir. Kırsal mekânda kolektif bir yaşam geliştirilmelidir. Güdül Kadın Kooperatifi tarafından yapılan ürünler esnaf tarafından satılabilir, bu sayede hem ürünlerin tanıtımı yapılmış olur hem de üretim ve tüketim ağı genişletilmiş olur. Aynı şekilde yöresel ürünlerin malzemeleri için ham madde sağlayıcı üretim havuzu oluşturularak kolektif bir üretim biçimi oluşturulabilir. Bu şekilde bir yaklaşım hem farklı hanelerin gelir seviyesini yükseltebilir hem de üretimlerini sürdürmeleri konusunda teşvik edebilir. Yöresel ürünlerin geliştirilmesi ziyaretçilerin deneyimlerini özgün bir hale getirebilir. Son zamanlarda gastroturizm öne çıkan turizm faaliyetlerinden birisidir.

Kırsal alan, sosyal, politik ve ekonomik ilişkiler ağına gömülü çeşitli aktörleri içeren bir sistemdir. Bu sistemin geliştirilmesi öncelikle bu yapıların tanınmasıyla gerçekleşir, çünkü kırsal alanlarda üretim ve tüketime yönelik yeni mekânların oluşturulması, mevcut olanların düzenlenmesi, belirli doğal ve kültürel miras yapısının, yerleşim düzeninin, sosyal örgütlenme biçimlerinin ve ekonomik sistemlerinin yeniden planlanmasına yol açar. Bütünüyle bu sistemin canlanması için mevcut durumun belirlenmesi, farklı düzeylerde paydaşların bir araya gelerek yönetim yapısının oluşturulması ve bir stratejinin belirlenmesi gerekmektedir. Yönetim grupları arasında uzlaşmanın olmadığı planlamalar, uygulamada yeterince karşılık bulamamaktadır. Bir diğer ifadeyle paydaşlar, birbirlerinin taleplerini dinlemeye ve anlamaya uzlaşmaya açık olmalıdır. Dünya Turizm Örgütü UNWTO Turizm ve Kırsal Kalkınma Önerileri (2020) adlı çalışmada, kırsal alanların kalkınması için hazırlanan planlarda yatırım, beceri geliştirme, finansmana erişim, altyapı geliştirme, dijital dönüşüm, sürdürülebilir kalkınma, etki değerlendirmesi, iyileştirilmiş yönetim ve kadınların güçlendirilmesi gibi konuların merkeze alınması gerektiğini vurgulamaktadır. Kırsal alanlarda, değer yaratacak faaliyetlere yoğunlaşarak kırsal destinasyonların oluşturulması, gıda politikasının ve bu politikaya yönelik piyasa oluşturulması, dijitalleşmenin sağlanması gibi birtakım faaliyetler yapılarak kırsal alanların daha yenilikçi yaklaşımlarla düzenlenmesi gerekmektedir. Bu faaliyetler aynı zamanda destinasyona özgün bir nitelik kazandırabilir. Bu durum Güdül'de yaşayan nüfusun yaş yapısını göz önünde bulundurduğumuzda LEADER desteğiyle gerçekleştirilebilir. Avrupa Birliği Ortak Tarım Politikası'nda (OTP) dijitalleşmeye yönelik faaliyetlerin ve eğitimlerin LEADER tarafından

desteklenmesi gerektiği belirtilmiştir. Ayrıca, Avrupa Birliği OTP kapsamında kırsal alanların daha rekabetçi ve yenilikçi olması yönünde çalışmalar yapmaktadır. Avrupa'nın Kuzey Batısında yenilenebilir enerji kooperatifleri oluşturulmuştur ve bu kooperatiflerde kırsal topluluklarda yer almaktadır. Bu sayede kırsal topluluklar yaşadıkları alanlarda yenilenebilir enerji üretimi gerçekleştirilmektedir. Almanya'nın Oberrospe bölgesinde biyoenerji, Fransa'nın Pays de Vilaine bölgesinde, Galler'de benzer uygulamalar mevcuttur. Yöneticilerin, Gündül'ün diğer turizm destinasyonları arasında nasıl gelişeceğine yönelik endişeleri bu tür uygulamaların yörede gerçekleştirilmesiyle giderilebilir.

Teşekkür

Bu çalışmaya değerli katkıları ve desteği için Prof. Dr. Mehmet Somuncu'ya teşekkür ederim. Ayrıca, saha ziyaretlerim sırasında bana eşlik ederek hem alanı tanımam konusunda hem de görüşme sürecinde yardımcı olan ve bazı ulaşamadığım fotoğrafları ileten Alican Berber'e yardımları ve desteği için teşekkür ederim.

Kaynaklar

- Anonim 2014. *Ankara Bölge Planı 2014-2023*. Kalkınma Ajansı Yayını, Ankara.
- Anonim 2017. *Ankara Kırsal İnovasyon Yol Haritası 2017-2023*. Kalkınma Ajansı Yayını, Ankara.
- Anonim 2017. *Ankara'nın Trekking Rotaları Çamlidere- Çubuk – Gündül Nallıhan-Beyazıt- Kızılcahamam*. Ankara Valiliği İl Kültür Turizm Müdürlüğü Yayını, Ankara.
- Anonim 2020. *2020-2023 Gündül Yerel Kalkınma Stratejisi Eylem Planı*. Gündül Yerel Eylem Derneği Yayını, Ankara.
- Anonim 2020. *Gündül- Sorgun Çevresi Alternatif Turizm Altyapısını Geliştirme Fizibilite Raporu*. Kalkınma Ajansı Yayını, Ankara
- Anonim 2020. *Tiftik İşleme Tesisi Yatırım Projesi*. Kalkınma Ajansı Yayını, Ankara
- Anonim 2021. *Ankara İli Beyazıt ve Gündül ilçeleri sınırları içinde yapılması planlanan MYB Madencilik'e ait 4. Grup Maden (Sepiyolit) Ocağı ve Kırmızı Eleme Tesisi Projesinin Civar Köyler üzerindeki Sosyal, Kültürel, Ekonomik ve Ekolojik Etkilerinin Değerlendirilmesi Raporu*. Kırsal Çevre ve Ormanlık Sorunları Araştırma Derneği Yayını, Ankara.
- Aref, F. ve Gill, S. S. 2009. Rural tourism development through rural cooperatives. *Nature and Science*, 7(10), 68-73.
- Ataberk, E. 2020. Sürdürülebilir Kırsal Turizmde Bütüncül Yaklaşım, *Ege Coğrafya Dergisi*, 29 (2), 229-242.
- Baykal, F. ve Ataberk, E. 2020. Kozbeyli'de (Foça/İzmir) Kırsal Turizmin Geliştirilmesi Hakkında Yerel Halkın Görüşleri. *Ege Coğrafya Dergisi* 29, (1),1-17.
- Bramwell, B. 1994 Rural tourism and sustainable rural tourism, *Journal of Sustainable Tourism*, 2:1-2, 1-6, doi: 10.1080/09669589409510679.
- Butler, R. W. 1999. Sustainable tourism: A state-of-the-art review. *Tourism geographies*, 1(1), 7-25, doi: 10.1080/14616689908721291.
- Çobanoğlu, F., Cankurt, M., Tunalıoğlu, R., Yılmaz, H. İ. ve Nalbantoğlu, A. 2017. Kırsal Kalkınma Yatırımlarının Desteklenmesi Programının Etkisinin Değerlendirilmesi: Bursa İli Örneği. *Tekirdağ Ziraat Fakültesi Dergisi*, 14 (1), 16-27.
- Dissart, J-C. ve Marcouiller, D.W. 2012. Rural tourism production and the experience-scape. *Tourism Analysis*, 17, 691-704
- akt. Carneiro, M. J., Lima, J., ve Silva, A.L., (2015). Landscape and the rural tourism experience: identifying key elements, addressing potential, and implications for the future, *Journal of Sustainable Tourism*, 23:8-9, 1217-1235, doi:10.1080/09669582.2015.1037840
- Erdoğan, E. ve Dilaver, Z. 2005. Ankara – Gündül, Sorgun Gölet'i ve Çevresinin Korunan Doğal Alanlar Kapsamında Değerlendirilmesi, *Korunan Doğal Alanlar Sempozyumu, 8-10 Eylül 2005*, SDÜ, Isparta.
- Gao, J. ve Wu, B. 2017. Revitalizing traditional villages through rural tourism: A case study of Yuanjia Village, Shaanxi Province, China, *Tourism Management*, 63, 223-233. doi: 10.1016/j.tourman.2017.04.003.
- Garrod, B., Wornell, R. ve Youell, R. 2006. Re-Conceptualising Rural Resources as Countryside Capital: The Case of Rural Tourism. *Journal of Rural Studies*, 22, 117-128. doi: 10.1016/j.jrurstud.2005.08.001.
- Ghaderi, Z., Henderson, J.C. 2012. Sustainable rural tourism in Iran: A perspective from Hawraman Village. *Tourism Management Perspectives*, 2-3, 47-54. doi: 10.1016/j.tmp.2012.03.001.
- Gülçubuk, B. 2013. *Kırsal kalkınma politikası ve yönetişim. 7. Bölgesel Kalkınma ve Yönetişim Sempozyumu Kırsal Kalkınma ve Yönetişimi Bildiriler Kitabı (45-53) 13-14 Aralık 2012*, TEPAV.
- Gülhan, F. 2019. *Türkiye'de Kırsal Kalkınma Alanında Uygulanan Yatırım Projeleri: Ankara Kahramankazan ve Gündül Üzerine Bir Araştırma*, Ankara Yıldırım Beyazıt Üniversitesi, Sosyal Bilimler Enstitüsü, Yayınlanmamış Yüksek Lisans Tezi, Ankara.
- Güneş, S.G. ve Dülger, A.S. 2018. Kırsal Rekreasyonda Eğitici Aktivitelerin Tarımın Sürdürülebilirliği Açısından Önemi: Ankara-Gündül Tahtacıörencik Örneği, *Uluslararası Tarih ve Sosyal Araştırmalar Dergisi*, 20, 477-503.

Güdül İlçesi'ndeki Kırsal Turizmin Sürdürülebilir Kırsal Kalkınma Stratejisi Bağlamında Değerlendirilmesi

- Kaptan Ayhan, Ç., Cengiz Taşlı, T., Özkök, F. ve Tatlı, H. 2020. Land use suitability analysis of rural tourism activities: Yenice, Turkey, *Tourism Management*, 76, 103949, doi: 10.1016/j.tourman.2019.07.003.
- Kastenholz, E., Carneiro, M.J., Eusébio, C., ve Figueiredo, E. 2013. Host–guest relationships in rural tourism: evidence from two Portuguese villages, *Anatolia – An International Journal of Tourism and Hospitality Research*, 24(3), 367-380. doi: 10.1080/13032917.2013.769016.
- Kastenholz, E., Carneiro, M.J., Marques, C.P. ve Loureiro, S.M.C. 2017. The dimensions of rural tourism experience: impacts on arousal, memory, and satisfaction, *Journal of Travel & Tourism Marketing*, 35 (2), 189-201. doi: 10.1080/10548408.2017.1350617.
- Kaypak, Ş. 2012. Ekolojik Turizm ve Sürdürülebilir Kırsal Kalkınma. *KMÜ Sosyal ve Ekonomik Araştırmalar Dergisi*, 14 (22): 11-29.
- Kiper, T. ve Arslan, M. 2007. Safranbolu-Yörükköyü Tarımsal Turizm Potansiyelinin Kırsal Kalkınma Açısından Değerlendirilmesi. *Turkish Journal of Forestry*, 8 (2): 145-158.
- Lane, B. 1994. Sustainable rural tourism strategies: A tool for development and conservation. *Journal of Sustainable Tourism*, 2:1-2, 102-111, doi:10.1080/09669589409510687.
- Lane, B. ve Kastenholz, E. 2015. Rural tourism: the evolution of practice and research approaches – towards a new generation concept?, *Journal of Sustainable Tourism*, 23:8-9, 1133-1156, doi: 10.1080/09669582.2015.1083997.
- Özdemir, M.A. ve Kervankıran, İ. 2011. Turizm ve turizmin etkileri konusunda yerel halkın yaklaşımlarının belirlenmesi: Afyonkarahisar örneği. *Marmara Coğrafya Dergisi*, 24: 1-25.
- Özdemir, S. 2012. Kırsal Kalkınmada Kırsal Turizmden Yararlanma Olanakları: Gökçeada Örneği, *KMÜ Sosyal ve Ekonomik Araştırmalar Dergisi*, 14 (23): 19-21, 2012.
- Özer, H. 2016. *Ankara Güdül Kaya Resimlerinin Grafikselsel Analizi ve Turizm Sektöründe Kullanılmasının Araştırılması*, Akdeniz Üniversitesi Güzel Sanatlar Enstitüsü, Yayınlanmamış Yüksek Lisans Tezi, Antalya.
- Sharpley, R. ve Roberts, L. 2004. Rural Tourism-10 years on. *International Journal Of Tourism Research*, 6 (3): 119–124, DOI: 10.1002/jtr.478.
- Sharpley., R. 2002. Rural tourism and the challenge of tourism diversification: the case of Cyprus, *Tourism Management*, 23(3). 233-244. doi:10.1016/S0261-5177(01)00078-4.
- Sims, R. 2009: Food, place and authenticity: local food and the sustainable tourism experience, *Journal of Sustainable Tourism*, 17:3, 321-336. doi:10.1080/09669580802359293.
- Somuncu, M. 2006. *Turizmin Kalkınmaya Etkisi ve Türkiye Turizmindeki Bölgesel Farklılıklar*. Ankara Üniversitesi Türkiye Coğrafyası Araştırma ve Uygulama Merkezi IV. Ulusal Coğrafya Sempozyumu Bildiri Metinleri, Ankara, 163-177.
- Soykan, F. 1999. Doğal Çevre ve Kırsal Kültürle Bütünleşen Bir Turizm Türü: Kırsal Turizm, *Anatolia: Turizm Araştırmaları Dergisi* (10): 67-75.
- Soykan, F. 2000. Kırsal Turizm ve Avrupa'da Kazanılan Deneyim. *Anatolia: Turizm Araştırmaları Dergisi*, 11(1): 21-33.
- Soykan, F. 2003. Kırsal Turizm ve Türkiye Turizmi İçin Önemi. *Ege Coğrafya Dergisi*, 12 (1): 1-11.
- Su, B. 2011. Rural Tourism in China. *Tourism Management*, 32(6): 1438-1441. DOI: 10.1016/j.tourman.2010.12.005.
- Şahin Dereyurt, B. 2019. *Stratejik Kırsal Kalkınma Modeli: Ankara-Güdül Örneği*. Konya Teknik Üniversitesi Lisansüstü Eğitim Enstitüsü, Yayınlanmamış Yüksek Lisans Tezi. Konya.
- Tirado Ballesteros, J.G. ve Hernández Hernández, M. 2016. Assessing the impact of EU rural development programs on tourism. *Tourism Planning & Development*, DOI: 10.1080/21568316.2016.1192059.
- Tonk, E.C. ve Arslan Selçuk, S. 2020. Cittaslow Unvanı Alan Kentlerin Sürdürülebilir Ulaşım Bağlamında İncelenmesi ve Ankara-Güdül İlçesi İçin Öneriler, *Euroasia Journal of Mathematics-Engineering Natural & Medical Sciences*, (7),8: 188-201.
- Türkeri, İ. ve Akyürek, S. 2021. Yerel Halkın Destinasyon İmajı Algısı ile Turizm Gelişimine Verdiği Destek Arasındaki İlişki, *Turizm Akademik Dergisi*, 8 (1): 45-59.
- Türkiye İstatistik Kurumu 2021. *Adrese Dayalı Nüfus Kayıt Sistemi Sonuçları*. 20.05.2022 tarihinde <https://data.tuik.gov.tr/Bulten/Index?p=Adrese-Dayali-Nufus-Kayit-Sistemi-Sonuculari-2021-45500> adresinden alındı.
- Türkiye İstatistik Kurumu 2021. *Genel Nüfus Kayıtları*. 20.05.2022 tarihinde (<https://biruni.tuik.gov.tr/nufusmenuapp/menu.zul> adresinden alındı.
- United Nations, Department of Economic and Social Affairs, Population Division 2019. *World Population Prospects 2019: Highlights* (ST/ESA/SER.A/423).
- United Nations, Department of Economic and Social Affairs, Population Division 2018. *The World's Cities in 2018—Data Booklet* (ST/ESA/ SER.A/417).
- UNWTO 2020. *UNWTO Recommendations on Tourism and Rural Development – A Guide to Making Tourism an Effective Tool for Rural Development*. UNWTO, Madrid, DOI: 10.18111/9789284422173.
- Varnacı Uzun, F. ve Somuncu, M. 2011. Kültürel Peyzajın Korunması ve Turizm İlişkisi Bağlamında Yerel Halkın Görüşleri: İhlara Vadisi Örneği, *Ankara Üniversitesi Çevre Bilimleri Dergisi*, 3(2), 21-36.
- Vatansver Toylan, N., Tören, E., Metin, T. C. ve Ergüven, M. H. 2021. Turizmin Destinasyon Üzerindeki Etkilerinin Paydaş Algıları Kapsamında Araştırılması. *Turizm Akademik Dergisi*, 8 (2), 243-258.
- Wanda George, W., Mair, H. ve Reid, D.G. 2009. *Rural Tourism Development: Localism and Cultural Change*. Channel View Publications.

- Woods, M. 2005. *Rural Geography: Processes, Responses and Experiences in Rural Restructuring*. Sage.
- Yalçiner Ercoşkun, Ö. 2007. *Sürdürülebilir kent için ekolojik-teknolojik (eko-tek) tasarım: Ankara-Güdül Örneği*. Gazi Üniversitesi, Fen Bilimleri Enstitüsü. Yayımlanmamış Yüksek Lisans Tezi. Ankara.
- Yıldırım, A. ve Şimşek, H. 2018. *Sosyal Bilimlerde Nitel Araştırma Yöntemleri*. Ankara. Seçkin Yayınları.