

SEÇMEN TERCİHİNDE EKONOMİK GELİŞMELERİN ROLÜ: EKONOMİK OY VERME TEORİSİ BAĞLAMINDA TÜRKİYE GENEL SEÇİMLERİ ÜZERİNE BİR İNCELEME

Adem DOĞAN¹

Emircan TOKGÖZ²

ÖZ

Seçmenlerin oy tercihlerini etkileyen faktörlerin açıklanmasında kullanılan önemli yaklaşımlardan biri de ekonomik oy verme teorisidir. Ekonomik oy verme teorisine göre, seçmen, ulusal ekonomik gelişmelerin ve kendi ekonomik gelişmelerinin geçmişe ve geleceğe dönük değerlendirmesini yaparak, ekonomik fayda odaklı oylama kararı almaktadır. Araştırmalarda, özellikle geçmişe dönük ulusal ekonomik durumların seçmen üzerinde güçlü bir etki yaptığı vurgulanmaktadır. Bu çalışmada, makroekonomik koşulların, geriye dönük bir bakış açısından, seçmenleri etkileyip etkilemediği araştırılmıştır. Çalışmada, ulusal ekonomideki gelişmelerin seçmen tercihinin etkisinin ortaya konulması amaçlanmaktadır. Bu çalışma Türkiye’de yaşanan ekonomik gelişmelere ilişkin parametrelerin seçmen tercihinin ne düzeyde etkilediğini ortaya koyması bakımından önemli olarak görülmektedir. 1983–2018 yılları arasında Türkiye’de yapılan 11 genel seçimin incelendiği bu çalışmada arşiv araştırması yöntemi kullanılmış, resmi kurumlardan (TÜİK, YSK) elde edilen veriler ile veri seti oluşturularak değişkenler arasındaki ilişki analiz edilmiştir. Araştırma kapsamında incelenen bu seçimlerde birinci partilerin aldığı oy oranları ile işsizlik, istihdam, enflasyon, büyüme ve tüketici güven endeksi oranları arasında regresyon analizi yapılmıştır. Analiz sonucunda, enflasyon, işsizlik ve büyüme rakamlarının seçmen davranışı üzerinde etkilerinin olduğu görülmüştür. İstihdam ve tüketici güven endeksinin ise oy oranları üzerinde bir etkisinin olmadığı sonucuna varılmıştır.

Anahtar Kelimeler: Seçmen Tercihi, Ekonomi, Ekonomik Oy Verme Teorisi, Türkiye, Genel Seçimler.

Teorik Makale

Theoretical Article

¹ Doç. Dr.
Fırat Üniversitesi İletişim
Fakültesi, Elazığ, Türkiye

E-Posta
ademdogan@firat.edu.tr
ORCID
0000-0003-0933-6072

² Öğretim Görevlisi
Muş Alparslan Üniversitesi
Sosyal Bilimler MYO, Muş,
Türkiye

E-Posta
e.tokgoz@alparslan.edu.tr
ORCID
0000-0002-0138-2894

Başvuru Tarihi / Received
05.05.2022

Kabul Tarihi / Accepted
02.09.2022

THE ROLE OF ECONOMIC DEVELOPMENTS IN VOTER PREFERENCE: AN INVESTIGATION ON TURKISH GENERAL ELECTIONS WITHIN THE CONTEXT OF ECONOMIC VOTING THEORY

ABSTRACT

One of the important approaches used to explain the factors affecting the voting preferences of the voters is the theory of economic voting. According to the theory of economic voting, the voter decides to vote based on economic benefits by making a retrospective and future evaluation of national economic developments and their own economic developments. In most studies, it is emphasized that especially retrospective national economic conditions have a strong effect on voters. In this study, it is investigated whether macroeconomic conditions affect voters from a retrospective point of view. In the study, it is aimed to reveal the effects of developments in the national economy on voter preference. This study is considered important in terms of revealing the extent to which the parameters of the economic developments affect the voters' choice in Turkey. Archival research method was used in this study, in which 11 general elections held in Turkey between 1983 and 2018 were examined. The relationship between the variables was analyzed by creating a data set with the data obtained from official institutions (TURKSTAT, SEC). A regression analysis was made between the rates of unemployment, employment, inflation, growth and consumer confidence index, and the vote rates of the first parties in these elections, which were examined within the scope of the research. As a result of the analysis, it has been seen that inflation, unemployment and growth figures have effects on voter behavior. It was concluded that employment and consumer confidence index had no effect on vote rates.

Keywords: Voter Choice, Economy, Economic Voting Theory, Turkey, General Elections.

GİRİŞ

Demokratik yönetimlerde seçmen davranışları, siyaset bilimcilerin ve araştırmacıların dikkatlerinin odağında bulunmaktadır. Seçmen davranışlarının en önemlisi ise, seçimlerde ülkeyi yönetecek lideri ve kadroları belirleyen oy verme davranışdır. İktidarı belirleyen, belirli bir sürenin sonunda mevcut yönetimin devamını ya da görevin el değiştirmesini sağlayan seçmenlerin oy verme davranışı, çeşitli faktörlerin etkisi altında yönlenebilmektedir. Oy verme kararlarına etki eden bu faktörler sıkça araştırılmakta ve çeşitli yaklaşımlar çerçevesinde açıklanmaktadır.

Seçmen tercihlerinin belirlenmesinde rol oynayan ekonomik teori, demokratik bağlamın gelişimi ile birlikte, son dönemlerde çokça araştırılan oy verme yaklaşımı olarak öne çıkmaktadır. Ekonomik teori, ekonomik nedenlerle oy kararı veren seçmen tercihlerini açıklamaktadır. Seçmenlerin, ekonomik performansa ya da

beklentilere bağlı olarak partileri değerlendirdikleri ve bunun sonucunda bir seçim yaptıkları ön görülmektedir. Seçmen tercihlerini yönlendiren ekonomik durumlar hem bireysel seçmenin kendi mali durumu ya da beklentileri hem de ulusal düzeyde gerçekleşen durumlarla ilgili değerlendirilmektedir. İşsizlik, enflasyon ve büyüme gibi ulusal ekonomik performansa dair faktörlerin seçimler üzerinde daha güçlü etkide bulunduğu vurgulanmaktadır.

Ekonomik oylama literatüründe, makroekonomik değişkenlere odaklanan çok sayıda yabancı araştırmaya rastlanmıştır. Farklı ülkelerde yapılan çalışmaların sonuçlarında farklılıklar olsa da, genel olarak ekonomik oylamanın önemi bu çalışmalarda kabul edilmektedir. Powell ve Whitten (1993), endüstriyel demokratik ülkelerde 1956-1988 arası yapılan seçimlerde ekonomik oylamanın uluslararası analizini yaptıkları çalışmada, büyüme, işsizlik ve enflasyon gibi faktörlerin ideoloji ve sorumluluğun netliği gibi diğer faktörlerden etkilenmekle birlikte iktidarların popülaritesini etkilediğini ifade etmişlerdir. Nadeau ve Lewis-Beck (2001), Amerika Birleşik Devletleri'nde (ABD) 1956-1996 arası yapılan başkanlık seçimlerinde ulusal iş endeksini konu edinmişler ve genel olarak ulusal ekonomik koşulların düzenli olarak seçim sonuçlarını etkilediğini ortaya koymuşlardır. Çalışmada; seçmenlerin, başkanı ulusal ekonominin CEO'su olarak gördüklerinin altı çizilmektedir. Roberts (2008), Orta ve Doğu Avrupa'nın 10 ülkesinin, 1992-2006 yılları arasında gerçekleşen 34 seçimini incelemiş ve bu ülkelerde, komünizmden demokrasiye geçiş sürecinde olmalarına rağmen özellikle işsizlik konusunda seçmenlerin ekonomik performanstan politikacıları sorumlu tuttuğu sonucuna ulaşmıştır. Rogers (2014), ABD'de de işsizliği konu aldığı çalışmasında, yerel ve ulusal ekonomik koşulların seçmen tercihleri üzerindeki ayrı etkilerini göstermiştir. Hansford ve Gomez (2015), 1980-2008 arası gerçekleşen 8 ABD başkanlık seçimini incelemişler ve oy verme kararı üzerinde geriye dönük sosyotropik değerlendirmelerin etkili olduğu sonucuna ulaşmışlardır. Ancak bu etkinin, bireylerin öznel değerlendirmelerinden ve görevde bulunanların (Başkan, Cumhurbaşkanı) seçime girmediği durumlarda farklılıklar gösterdiğinin altını çizmişlerdir. OECD ülkesinde işsizlik ve istihdam koşullarını konu alan Fossati (2014), yaptığı ampirik çalışmada, bu iki değişken karşısında ekonomik olarak daha kırılgan durumda olan seçmen gruplarında ekonomik

oylamanın kapsamının daha büyük olduğu sonucuna ulaşmıştır. Lobo ve Pannico (2020), Euro Bölgesi seçmenlerinin 2002-2015 yılları arasındaki ekonomik oylama davranışlarını inceledikleri çalışmada, ulusal ekonomik performansın seçmen tercihlerini etkilediği, kriz dönemlerinde bu etkinin arttığı ancak sorumluluk netliğinin bulanıklaştığı dönemlerde etkinin daha düşük olduğu sonucuna varmışlardır. Matthieß (2020), ağırlıklı olarak Avrupa ülkelerinden oluşan 14 ülkede, 1977-2015 arası yapılan 69 seçimi geriye vaatler ve taahhütler bağlamında karşılaştırmalı olarak analiz etmiş, iktidar partilerinin, işsizlik ve enflasyon konusunda vadettikleri performansı gerçekleştirme durumlarının bir şekilde oylandığını göstermiştir.

Türkiye’de ekonomik oy verme teorisine yönelik çalışmalar da, bu teorinin geliştiği erken dönemlerde başlamıştır. Bulutay ve Yıldırım (1968), 1950-1965 yılları arasında kapsayan dönemde yapılan beş genel seçimi, iktidar partilerinin geriye dönük makroekonomik performansları bağlamında incelemiştir. Çalışmada, ulusal ekonomideki büyüme oranlarının oy oranlarına güçlü şekilde etki ettiği sonucuna ulaşılmıştır. Benzer sonuçlara ulaşan Çarkoğlu (1997), daha kapsamlı bir çalışmada, 1950-1995 yılları arasında gerçekleşen 21 genel ve yerel seçimi incelemiş, bu seçimlerde işsizlik ve enflasyonun negatif yönde, büyümenin ise pozitif yönde seçmen oylarını etkilediğini ortaya koymuştur. Yine kapsamlı bir başka çalışma Akarca ve Tansel (2006) tarafından yapılmıştır. 1950-2004 yılları arasında 25 genel ve yerel seçim sonuçlarının incelendiği çalışmada, büyüme ve enflasyon oranlarının genel olarak seçimleri etkilediği sonucuna ulaşılmıştır. Sezgin (2007), seçmen anketlerine dayandırdığı çalışmasında, Türkiye’de seçmenlerin ekonomik koşullara karşı hassas davrandıklarını belirtmiştir. Özellikle işsizlik ve enflasyona hızlı tepki verildiği, büyümeye ise daha gecikmeli yaklaşıldığı vurgulanmaktadır. Başlevent ve arkadaşları da (2005), 2002 genel seçiminden önceki ulusal ekonomik durumun seçime etkisinin yüksek olduğunu ampirik çalışma ile ortaya koymuşlardır. 2002 genel seçimine dair benzer bir çalışmada Kapusizoğlu (2011), hükümetin ekonomik performansının özellikle kriz dönemlerinde seçmen tercihinde etkisini gösterdiğini ortaya koymuştur. Aytaç (2020), 2004-2018 arası yapılan 4 genel, 3 yerel seçim sonuçları ile büyüme oranları arasındaki ilişkiye dikkat çekmiştir. Çalışmasında, beş

ulusal anket verileri ile seçim sonuçlarını ilişkilendiren Aytaç, iktidar partisine ideolojik bağlılık taşıyan seçmenlerin tercihlerinde dahi işsizlik ve enflasyon gibi ulusal ekonomik değerlendirmelerin rol oynadığını vurgulamıştır. Erener (2021) ise, Türkiye’de 2004’den itibaren TÜİK ve Merkez Bankası tarafından hazırlanıp aylık olarak yayınlanmaya başlanan tüketici güven endeksinin seçimlere etkisini incelemiştir. Bu konuda rastlanan tek çalışmayı yapan Erener, 2002-2019 yılları arası yapılan 6 genel seçim, 4 yerel seçim, 3 halk oylaması ve iki cumhurbaşkanlığı seçimini incelemiş, bu dönem boyunca iktidar olan Ak Parti oylarıyla tüketici güven endeksi arasında güçlü bir ilişki olduğu sonucuna ulaşmıştır.

Bu çalışmada, Türkiye’de seçmen tercihlerinin ulusal ekonomik gelişmeler ile açıklanması amaçlanmıştır. Bu amaçla, 1983-2018 yılları arasında gerçekleşen 11 genel seçimde makroekonomik değişkenler ile seçim sonuçları arasındaki ilişki Regresyon analizi ile açıklanmaya çalışılmıştır. Bu çalışma, işsizlik, istihdam, enflasyon, büyüme ve tüketici güven endeksi gibi beş makroekonomik değişken ile 1983-2018 yılları arasında gerçekleşen 11 genel seçimin sonuçları arasındaki ilişkiyi ortaya koyması bakımından önemlidir. Bu bağlamda, Türkiye’de 35 yıllık bir süreçte (1983-2018) seçmen tercihinde makroekonomik değişkenlerin rolü kapsamlı bir şekilde analiz edilerek, ekonomik gelişmeler ile seçmen tercihi arasındaki ilişkinin bütüncül bir yaklaşımla değerlendirilmesi yönüyle literatüre önemli bir katkı sunacağı düşünülmektedir. Çalışmada arşiv taraması yöntemi kullanılmış, elde edilen veriler analiz edilerek makroekonomik değişkenlerin seçim sonuçlarına etkisi açıklanmaya çalışılmıştır.

1. Seçmen Tercihi ve Ekonomi

Demokrasi, en yalın haliyle; ‘halkın iktidarı’, ‘halkın egemenliği’ temellerine dayanan yönetim biçimi şeklinde tarif edilmektedir. Demokrasilerdeki halk egemenliği ise, hür iradeye sahip vatandaşların seçimlerde kullandığı oyla kendilerini yönetme yetkisini ve vekâletini vermesiyle mümkün hale gelmektedir. Bu sebeple oy kullanma ve seçim yapma, demokrasinin en önemli koşulları olarak değerlendirilmektedir. Demokratik seçimlerde oy kullanma yoluyla ortaya konan seçmen tercihi, ülkeyi yönetecek ve halkı temsil edecek kişi ve kadroların seçiminde

en etkili unsur konumunda görülmektedir (Doğan ve Göker, 2010: 160). Demokrasilerde seçmenin tercihi, hem kendini yönetecek temsilcilerin seçimini yapması hem de demokrasinin etkin işlenmesi bakımından son derece önemlidir. Demokrasiyi etkin kılan unsurlardan en önemlisi seçmenin yöneticileri kendinin seçmesi ve denetleyebilmesidir.

Seçmen kavramı, demokratik sistemde yöneticileri seçimle iş başına getirme hakkına yasalar çerçevesinde sahip olan vatandaşı ifade etmektedir (Kapusızoğlu, 2011: 123). Seçmenler ise, siyasi fikirlerini ve tercihlerini oy kullanma yoluyla belirten kişiler (Say 1998'den akt. Kapusızoğlu, 2011: 123) olarak tarif edilmektedir. Demokratik siyasal sistemlerde oy kullanma siyasal katılım türlerinden biri olarak değerlendirilmektedir. Siyasi partiler veya siyasal aktörler seçmenin desteğini almak için bir yandan seçmenin özelliklerine ve beklentilerine göre kendini konumlandırırken diğer yandan da seçmen kendi beklentileri veya düşünceleri doğrultusunda bir siyasal davranışta bulunmaktadır. Bu nedenlerle siyasal partiler seçmenlerin oy verme davranışını gerçekleştirirken neleri dikkate aldıkları, nelerden etkilendiklerini bilmeleri gerekmektedir. Seçmenin oy verme davranışlarının bilinmesi siyasal partilerin stratejilerini ve kampanyalarını bu etkenler bağlamında da oluşturmasını sağlamakta bir anlamda seçmenin beklentilerinin dikkate alınarak seçmenin tercihinin etkilenmesi sağlanmaya çalışılmaktadır.

Modern demokrasilerde seçimlerin fonksiyonu, halkın yönetime katılımının sağlanması ve hükümetlerin oluşturulması sonucuna ulaşılması şeklinde açıklanmaktadır. Seçimler, seçmenler tarafından iktidarın oluşturulmasını, iktidarı elinde bulunduranlardan hesap sorulmasını, iktidarın eylemlerinin onaylanmasını ya da reddedilmesini sağlamaktadır (Tokdemir ve Karakuş, 2020: 744). Bu nedenle seçimlerin, sadece oy kullanma yoluyla siyasi bir tercihi ortaya koymanın basit ve kolay bir yolu değil, seçmenlerin siyasi alanda çok boyutlu bir sürece katılım eylemlerini ifade ettiğini söylemek mümkündür.

Seçmen tercihleri ve davranışları, demokratik toplumlarda en çok araştırılan konulardan biri olmuştur. Demokratik usullerle gerçekleştirilen seçimleri

kazanmanın ve siyasi iktidarı elde etmenin tek yolu olan seçmenlerin oy kullanma kuralı, sadece siyasi partilerin değil siyaset bilimiyle ilgili akademisyenlerin ve profesyonellerin de yoğun olarak ilgisini çekmektedir. Seçmen tercihinin ifadesi olan oy kullanma konusunda pek çok araştırma yapılmaktadır. Araştırmalar, seçmen tercihlerini etkileyen faktörler üzerinde yoğunlaşmaktadır (Ataay, 2020: 1). Seçmen tercihinin etkileyen çok farklı parametreler ve faktörler bulunduğundan dolayı alandaki çalışmalar bazı hallerde spesifik olarak bir faktöre bazı hallerde birden çok faktöre yönelerek yapılmıştır.

Demokratik siyasi sistemde seçmen olarak oy verme hakkına sahip olan, siyasete ve kamu politikalarının belirlenmesi süreçlerine katılan vatandaşlar, türdeş bir kitle oluşturmamaktadır. Aynı toplumun birer üyesi ve aynı devletin vatandaşı olmaları nedeniyle ortak noktalara sahip olmalarına rağmen aralarında toplumsal sınıf, meslek ve çıkar grubu, sosyal statü, kültürel grup (etnik, dinsel, ideoloji, cinsiyet, yaş grubu vb.) gibi önemli farklılıklar bulunmaktadır. Bu farklılıklar nedeniyle vatandaşların siyasi düşünceleri ve tercihleri de değişmektedir. Bu nedenle, seçmen tercihleri ve davranışları karmaşık bir konu haline gelmektedir (Ataay, 2020: 6). Yönetici kadroyu belirlemesi bakımından ulusal çapta en önemli seçmen davranışı olarak görülen oy verme, en düşük düzeyde siyasal katılım türü olarak açıklansa da anlaşılması zor bir eylem niteliğindedir. Ancak siyasi iktidarı elde etme ve tutma konusunda çok kritik bir önemi bulunan seçmen davranışının özellikle de oy verme kararının anlaşılır olması kaçınılmazdır. Seçmenlerin oy verme kararını etkileyen birçok makro ve mikro unsurun bulunduğu belirtilmektedir. Bu unsurların çeşitliliği içerisinde anlaşılması güçleşen seçmenlerin oy verme davranışları, tarihsel süreç içerisinde yapılan çalışmalarda, birkaç model altında toplanarak açıklanmıştır. Bunlar; sosyolojik oy verme modeli, sosyo-psikolojik oy verme modeli ve ekonomik/rasyonel oy verme modeli olarak ifade edilen üç yaklaşımdan oluşmaktadır (Ceylan ve İspir, 2020: 1493). Bu yaklaşımların yanında bazı akademik çalışmalarda stratejik oy verme modeli ve hâkim ideoloji modeli gibi bazı modellere de yer verilmektedir.

Sosyolojik yaklaşım, 1940'larda ABD'de seçmen davranışlarına yönelik yapılan ilk araştırmaların sonucunda ileri sürülen modeldir. O yıllarda seçmenlere ilişkin araştırılacak en uygun hazır verilerin demografik veriler olduğu ifade edilmektedir. Sosyal ve coğrafi veriler analiz edilerek, siyasi partilerin desteklendiği toplum kesimleri anlaşılmaya çalışılmıştır. Bu yaklaşımda, seçmen davranışının belirlenmesinde en temel faktörün, toplumdaki sosyal bölünmüşlük olduğu iddia edilmektedir. O dönemde seçmenlerin, ait oldukları sosyal kimliklerini seçimlerde kullandıkları oylarla siyasal tercihlerine doğrudan yansıttıklarının varsayıldığı belirtilmektedir. Columbia ekolü olarak bilinen sosyolojik yaklaşımda, seçmenlerin kullandıkları oylar, sosyal kimliklerin ortaya konulmasından ibaret görülmektedir. Seçmenlerin tercihleri, dini aidiyet ve vazgeçilmez alışkanlıklara benzer şekilde tanımlanmaktadır. Ancak zamanla yapılan ampirik çalışmalarda sınıf temelli oy vermeyi ifade eden bu yaklaşımın oy kaymalarını açıklamaktan yoksun bir teoriye sahip olduğu ortaya konulmuştur (Gökçe vd., 2002: 7-8). Sosyolojik yaklaşım modelinde sosyal grupların, sosyal ilişkilerin ve grup deneyiminin etkisi olduğunu ileri sürülerek bireyin içinde bulunduğu toplumsal yapının siyasal kültüründen etkilendiğini ileri sürmektedir.

Sosyo-psikolojik yaklaşım, Michigan ekolü olarak anılmaktadır. Bu yaklaşıma göre, seçmen ile parti arasında geçmişe dayanan bir bağlılık bulunmaktadır. Seçmenler, çocukluktan itibaren zamanla bir parti ile özdeşleşmektedir. Seçmen tercihleri bir partiye yönelik bağlılık, taraftarlık ve sevgi gibi duygularla ilişkilendirilmektedir (Küçük ve Toklu, 2020: 4552). Sosyolojik yaklaşımlar toplumu temel alırken, bu yaklaşımın aksine psikolojik yaklaşımların bireysel özellikleri dikkate aldığı vurgulanmaktadır (Tokdemir ve Karakuş, 2020: 732). Buna göre bireyler, yaşam koşullarını oluşturan aile ve diğer çevrelerden etkilenerken, siyasal sosyalleşme sürecinde belli ideolojik yönelimlere ve siyasal tutumlara sahip olacak şekilde yetişmektedirler. Çevreden edinilmiş siyasal tutumların ise, ileriki yaşlarda parti tercihleri konusunda çok etkili olduğu ifade edilmektedir. Ancak bu yaklaşım da 1970'lerde şüpheyile karşılanır olmuştur. ABD ve Avrupa'da yapılan çalışmalar, gittikçe artan oranda herhangi bir partiye bağlılık duymayan bir seçmen kitlesinin oluştuğunu ortaya koymuştur. Ayrıca ideolojik

partilerin dışında, seçim başarısı göstermiş partiler ortaya çıkmaya başlamıştır. Bu nedenlerle araştırmacılar tarafından oy verme davranışı üzerinde daha etkili olan yeni faktörlerin olabileceği düşünülmüştür. Bu yıllardan sonra, seçmen tercihini belirleyebilecek ekonomik değişimler üzerinde daha yoğun olarak durulmaya başlandığını söylemek mümkündür (Gökçe vd., 2002: 8-9). Günümüzde bireylerin parti aidiyeti, parti bağlılığının azaldığı yönündeki değerlendirmeler dikkate alındığında modelin geçerlilik düzeyi de doğal olarak tartışmaya açıktır.

Ekonomik oy verme şeklinde anılan teori ise, bu çalışmanın ana konusunu oluşturduğundan aşağıda ayrı bir başlık olarak açıklanmıştır.

2. Ekonomik Oy Verme Teorisi

Seçmenlerin oy verme davranışına yönelik temel yaklaşımlardan birini oluşturan ve teorik temelleri Downs (1957) ve Key'e (1966) dayanan ekonomik oylama (Çarkoğlu, 1997: 76) ekonomik durumlarla ilgilidir (Matthieß, 2020: 775). Ekonomik oy verme teorisi, V. O. Key'in temellerini atıp Fiorina'nın geliştirdiği bir modeldir. Bireyler, bir seçmen olarak ekonomik verilere ilişkin kendi dünyasında bir değerlendirmelerde bulunmakta, bu değerlendirme sonucunda hem bireysel hem ulusal düzeyde beklenti ve faydaları karar verme sürecinde etkili olmaktadır.

Seçmenin, ekonomik durumları değerlendirmesi ve oy verme kararını buna göre alması, kısaca ekonomik oylama davranışı, seçmenin zaman ufkuna bağlı olarak, ileriye dönük ve geriye dönük oylama şeklinde iki ana görüşe ayrılmaktadır (Hibbs, 2005: 5). Geriye dönük ve ileriye dönük ekonomik oylama hipotezleriyle açıklanan ekonomik oy verme davranışı, sosyotropik ve egotropik oylamadan oluşan iki temel yaklaşımla modellenmektedir. İleriye dönük egotropik oylama, gelecekte bireysel ekonomik beklentilerin dikkate alınması ve seçmen tercihinin buna göre gerçekleşmesi anlamına gelmektedir. Ulusal ekonominin gelecekteki durumunu göz önünde bulunduran seçmen ise ileriye dönük sosyotropik oylama olarak ifade edilen davranışı ortaya koymaktadır (Başlevent vd., 2005: 548-549).

Bireylerin, yakın geçmişteki kişisel (hane halkı) ekonomik durumlarına ilişkin değerlendirmelerinin parti seçimini etkilemesi, geriye dönük egotropik oylama olarak açıklanmaktadır. Bu modele göre, mevcut hükümetin zamanında kişisel

ekonomik durumunun iyileştiğini düşünen seçmenin, bir sonraki seçimde iktidar partisine oy verme olasılığı yüksek olacak, kötüleştiğini hissederse düşük olacaktır (Başlevent vd., 2005: 549). Geriye dönük sosyotropik oylama ise, seçmenlerin oy verme kararı verirken ulusal ekonominin durumunu göz önünde bulundurdıkları fikrini ifade etmektedir. Seçmenler tarafından mevcut makroekonomik durumun dikkate alınması, bu durumun kendi faydalarına yansıdığı fikrine dayandırılmaktadır (Hansford ve Gomez, 2015: 15). Geriye dönük ekonomik oy verme davranışının her iki modeli de, hükümetlerin geçmiş ekonomik performanslarına göre oylandığını vurgulamaktadır. Bununla birlikte, bazı araştırmaların sonuçları, seçmen tercihleri üzerinde sosyotropik ekonomik etkilerin daha güçlü olduğunu göstermektedir (Anderson, 2000: 168).

Geleceğe yönelik bakış açısına göre, seçmenler, mevcut alternatifler arasından gelecekte en iyi performansı gösterebilecek partiye oy vermektedir. Downs'a göre (1957) her vatandaş, seçimlerde, kendisine en fazla fayda sağlayacağını düşündüğü partiyi tercih etmektedir (Hibbs, 2005: 5). Böyle bir seçmen tercihi durumunda partilerin başarısı, gelecekteki ekonomik sonuçların tahminine bağlıdır. Ancak geleceğin belirsizliklerle dolu olmasının, ekonomik tahminleri güçleştirdiği ve ileriye dönük değerlendirmeleri zorlaştırdığı vurgulanmaktadır (Aytaç, 2020: 3).

Geriye dönük oy verme yaklaşımında ise, seçmenlerin oy kararları, iktidardakilerin geçmiş performanslarının gözlemlenmesine dayanmaktadır. Görevdeki iktidar partisinin görev süresi boyunca gösterdiği performansın değerlendirilmesi daha basit ve kullanışlı bir yöntem olarak görülmektedir. Ekonomik durumların geriye dönük değerlendirilmesi, iktidardakileri tekrar seçip seçmeme konusunda seçmenlere daha net bilgiler sağlamaktadır (Key, 1966 ve Fiorina, 1981'den akt. Aytaç, 2020: 3). Bu nedenle, geriye dönük ekonomik değerlendirmelerin seçmen tercihleri üzerinde ileriye dönük değerlendirmelerden daha güçlü etki oluşturduğu belirtilmektedir. Bu durumun, yapılan ampirik çalışmalarda sıklıkla doğrulandığı ifade edilmektedir (Lewis-Beck ve Nadeau, 2011: 289).

Geriye dönük değerlendirmeler ile oylama kararının verilmesi yaklaşımının orijinal savunucusu V. O. Key'e göre, seçmenler, ekonomik performansa ilişkin bilinen veriler ışığında, sorumlu partiyi reddedebilirler ya da onaylayabilirler. Partilerin geleceğe yönelik vaatlerinin ya da bilinmeyen bir geleceğin, seçmeni cezbetmesi pek olası değildir (Hibbs, 2005: 6). İktidar partilerine verilen seçim desteğini, ekonomik performansla ilişkilendiren ekonomik oy verme yaklaşımı, seçmenlerin ekonomik durumlardan hükümeti sorumlu tuttıkları hipotezine dayanmaktadır (Başlevent vd., 2005: 549; Doğan, 2017: 84). Buna göre ekonomik seçmen, ekonomik koşulların iyi olduğu zamanlarda mevcut hükümeti destekler, kötü olduğu zamanlarda ise karşı oy kullanır (Lewis-Beck ve Stegmaier, 2000: 183). Hibbs (2005: 1)'e göre bütün siyasi tarih göstermiştir ki, hükümetin seçmenlerin güvenini kazanma yeteneği, ekonomi politikasının başarısına bağlıdır.

Ekonomik oylama literatüründe seçmen tercihlerine etki eden ekonomik faktörler üzerine tartışmalar olmasına rağmen, seçimlerde makroekonomik performansın belirleyici bir rol oynadığı fikri genel olarak pekişmiş durumdadır (Fossati, 2014: 116; Hansford ve Gomez, 2015: 15). Ekonomik oy verme alanında ortaya konan bir düşünceye göre seçmenler, bir aday havuzundan ülke ekonomisi için en yetkin yöneticiyi seçmektedir. Adayların, yetkinlik seviyesi bakımından en bilinen olanları mevcut yöneticilerdir. Bu yöneticilerin politikalarının makroekonomik performansla ilişkisi kurulmaktadır. Ayrıca mevcut yöneticilerin sorumlu tutulduğu makroekonomik durum, seçmeler tarafından bireysel ekonomileri ile de ilişkilendirilmektedir. Bu nedenle geriye dönük makroekonomik oylama, aynı zamanda ileriye dönük bireysel seçmen beklentileri ile yakından ilgili görülmektedir. Bireysel seçmen, mevcut ulusal ekonomik durumun, gelecekte bireysel mali durumuna etki edeceği endişesi ile hareket etmektedir (Fossati, 2014: 119-120; Rogers, 2014: 107).

Seçmenlerin, ulusal ekonomik durumu geriye dönük olarak değerlendirip buna göre tercihlerini belirledikleri yönündeki oy verme modeli, klasik ekonomik oylama teorisi şeklinde de ifade edilmektedir. Teoriye göre, genel ekonomik durumun olumlu ya da olumsuz olması, seçimlerde değerlendirilmektedir.

Geleneksel ekonomik oy verme modeline göre seçimler, bir anlamda mevcut yönetimin ekonomiyi yönetmesine ilişkin bir referandum olarak görülmektedir. Seçmen, olumlu ekonomik performans karşısında görevdeki yöneticileri ödüllendirmekte, olumsuz durumlarda ise cezalandırmaktadır. (Lewis-Beck ve Nadeau, 2011: 289). Ancak seçmenin, olumsuz ekonomik değişikliklere karşı daha fazla tepki verdiğinin altı çizilmektedir. Olumlu ekonomik durum daha az ödüllendirilirken, olumsuz durumlar daha fazla cezalandırılmaktadır (Lewis-Beck ve Paldam, 2000: 114). Akgün (1999: 71)'e göre bunun nedeni, ekonomik çöküntüler ve özellikle enflasyonist ortam aynı anda çok sayıda vatandaşı etkilerken, ülke ekonomisindeki büyüme gibi pozitif gelişmelerden kısa sürede herkes aynı derecede faydalanmamaktadır. Hatta çarpık ekonomik büyüme, zengin ve fakir arasındaki uçurumu derinleştirebilmekte ve daha fazla siyasi çatışmalara neden olabilmektedir.

Seçmenler, ekonomik olaylardan hükümeti sorumlu tutmaktadır. İşsizlik, büyüme ve enflasyon, literatürde kullanılan ve seçmenlerin oy verme davranışı ile tepki verdikleri temel makroekonomik değişkenler olarak sıralanmaktadır. İşsizlik ve enflasyona karşı seçmen tepkisinin negatif yönlü olması beklenirken, büyüme değişkenine verilen tepki pozitif yönlü olmalıdır (Çinko, 2006: 105-106; Roberts, 2008: 539; Whitten ve Palmer, 1999: 52-53).

İktidardaki hükümetin, makroekonomik koşullarda yaşanan geçmiş olaylardan sorumlu tutularak değerlendirilmesi, oy verme kararı üzerinde, kişisel ekonomik değerlendirmeden daha güçlü bir etki oluşturduğu belirtilmektedir (Lewis-Beck ve Paldam, 2000: 114). Makroekonomik değişkenlerden hükümetlerin sorumlu tutulma derecesi ise, sorumluluğun netliği kavramı ile açıklanmaktadır. Sorumluluğun netliği, ekonomik koşullardan sorumlu tutulacak siyasi bağlamın netliğini ifade etmektedir. Buna göre, ekonomik eylemlerden sorumlu tutulacak görevdeki parti ve yöneticiler ile alternatifler net olarak belirli ise, ekonomik oylamanın etkisi güçlü olacak; bu koşullar mevcut değilse ekonomik oylama yerini diğer faktörlere bırakacaktır (Nadeau vd., 2002: 404). Ayrıca, ülkenin içinde bulunduğu olağanüstü şartlar ve hükümet faaliyetlerinin algılanma biçimleri gibi koşullar, ekonominin siyasal davranış üzerindeki etkisini farklılaştırabilmektedir

(Doğan, 2017: 84). Ülkenin içinde bulunduğu şartlar seçmenin kendi beklenti ve çıkarlarını ikinci plana atarak ulusal çıkarları öncül olarak görmesi durumunda, iktidar partisinin süreçteki sorumluluğuna ilişkin değerlendirme, tercihte belirleyici olmaktadır.

Ekonomik koşullar ile oy tercihleri arasında sıkı bir bağın olması, demokratik yönetim anlayışı için de önemli görülmektedir (Hansford ve Gomez, 2015: 15). Hükümetlerin ekonomik performansları sonucu sandıkta cezalandırılması ya da ödüllendirilmesi, demokratik hesap verebilirliğin temel bir göstergesi olarak değerlendirilmektedir (Lobo ve Pannico, 2020: 2).

3. Araştırmanın Yöntemi

Türkiye’de seçmen tercihinde ekonomik gelişmelerin rolünü ortaya koyan bu çalışmada arşiv araştırması yöntemi kullanılmıştır. Makroekonomik değişkenlere ilişkin veriler, Türkiye İstatistik Kurumu’nun (TÜİK) resmi internet sitesinden (tuik.gov.tr), seçimlere ilişkin veriler ise, Yüksek Seçim Kurulu’nun resmi sitesinden (ysk.gov.tr) elde edilmiştir. Makroekonomik değişkenlerin yıllık oranları, seçimlerden önceki son bir yılın verilerinin ortalaması alınarak belirlenmiştir. İlgili kurumların arşivlerinden toplanan veriler Excel çalışma sayfasına kaydedilerek veri seti oluşturulmuştur. Makroekonomik bağımsız değişkenlerin, bağımlı değişken olan birinci parti oy oranlarını etkileme durumunu açıklayabilmek için SPSS V26 programında basit doğrusal regresyon analizi yapılmıştır. Her bir değişken için ayrı analiz sonuçlarını gösteren tablolar ile birlikte bir grafik oluşturulmuş ve veriler yorumlanmıştır.

Grafiklerde, seçimleri kaybeden iktidar partilerinin oy oranları analize dâhil edilerek makroekonomik değişkenlerin seçimlere etkisinin daha anlaşılabilir olması hedeflenmiştir. Birinci parti oy oranı BP oy oranı, seçimi kaybeden iktidar partisi oy oranı ise KP oy oranı şeklinde kısaltılarak grafiklerde açıklanmıştır.

3.1. Araştırmanın Amacı ve Önemi

Bu çalışmanın amacı, ulusal ekonomideki gelişmelerin seçmen tercihlerine etkisini açıklamaktır. Bu amaç doğrultusunda, Türkiye’de 1983-2018 yılları arasında yapılan 11 genel seçim incelenmiştir. Seçimlerde birinci partilerin oy oranlarına

etkide bulunabilecek makroekonomik değişkenler; işsizlik, istihdam, enflasyon, büyüme ve tüketici güven endeksi olarak belirlenmiştir. Ulusal ekonominin durumunu gösteren bu beş değişkenin, seçim yıllarında aldıkları oranların seçimlerde birinci olan parti oylarına etkileri, önceki ve sonraki seçimlerle karşılaştırılarak açıklanmaya çalışılmıştır. Bu çalışma, Türkiye’de 35 yıllık (1983-2018) süreçte yaşanan çeşitli makroekonik gelişmeler ile seçmen tercihi arasındaki ilişkiyi bütüncül bir yaklaşımla incelemesi bakımından önemli olarak görülmektedir.

3.2. Araştırmanın Kapsamı ve Sınırlılıkları

Bu çalışmanın kapsamını 1983 ile 2018 yılları arasında Türkiye’de yapılan 11 genel seçim oluşturmaktadır. Çalışmada sadece bahse konu yıllar arasında yapılan genel seçimler incelenmiş, yerel seçimler kapsam dışında tutulmuştur.

3.3. Araştırmanın Evreni ve Örneklem

Araştırma evrenini Türkiye’de yapılan genel seçimlerde oluşmaktadır. Örneklem olarak da 1983 ile 2018 yılları arasında gerçekleşen 11 genel seçim alınmıştır. Bu süreçte gerçekleşen genel seçimlerin sonuçları ile ekonomik gelişmeler arasındaki ilişki analiz edilmiştir.

3.4. Araştırmanın Hipotezleri

Araştırma konusu ile ilgili literatürden yola çıkılarak aşağıdaki hipotezler geliştirilmiştir:

H1: İşsizlik oranı, seçimlerde birinci partilerin oy oranlarına etki etmektedir.

H2: İstihdam oranı, seçimlerde birinci partilerin oy oranlarına etki etmektedir.

H3: Enflasyon oranı, seçimlerde birinci partilerin oy oranlarına etki etmektedir.

H4: Büyüme oranı, seçimlerde birinci partilerin oy oranlarına etki etmektedir.

H5: Tüketici güven endeksi, seçimlerde birinci partilerin oy oranlarına etki etmektedir.

3.5. Araştırmanın Bulguları ve Yorumlanması

3.5.1. Araştırmanın Değişkenlerine İlişkin Korelasyon Katsayıları

Tablo 1. Oy Oranı İle Makroekonomik Değişkenler Arasındaki Korelasyon Testi

	Oy Oranı İşsizlik İstihdam Enflasyon Büyüme				
İşsizlik	.771**				
İstihdam	-.405	.767**			
Enflasyon	-.947**	-.819**	.458		
Büyüme	.719**	.603*	-.054	-.746**	
Tüketici Güven Endeksi	-.006	.570	-.759	..233	.280

*P<0,05; **P<0,01;

Oy oranı ile işsizlik, istihdam, enflasyon, büyüme ve tüketici güven endeksi arasında, anlamlı ilişki olup olmadığını test etmek amacıyla yapılan spearman korelasyon testi sonucunda; oy oranı ile işsizlik ($r=.771$; $p<0.01$) ve büyüme ($r=.719$; $p<0.01$) arasında istatistiksel olarak yüksek düzeyde pozitif yönlü; oy oranı ile enflasyon ($r= -.947$; $p<0.01$) arasında ise istatistiksel olarak yüksek düzeyde negatif yönlü anlamlı ilişki tespit edilirken, oy oranı ile istihdam ($r= -.405$; $p>0.05$) ve tüketici güven endeksi ($r= -.006$; $p>0.05$) arasında, istatistiksel olarak anlamlı ilişki tespit edilememiştir.

3.5.2. Hipotez Testlerine İlişkin Bulgular

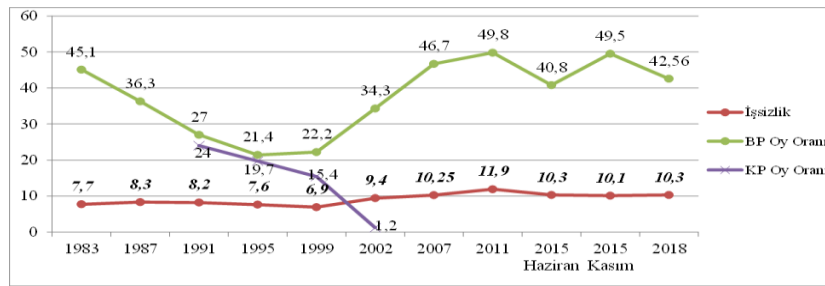
Tablo 2. İşsizlikle Oy Oranına Dönük Regresyon Analizi Sonuçları

Model	B	Std. Hata	Beta	t	p
(Sabit)	-10.277	13.417	-	-0.766	.463
İşsizlik	5.237	1.444	.771	3.628	.006
Bağımlı Değişken Oy Oranı					
R: .771	R²: 0.594	F: 13,161	p: .006		

Analiz sonucunda regresyon modelinin anlamlı olduğu, işsizlik değişkeni ile oy oranı arasında, istatistiksel olarak yüksek düzeyde pozitif yönlü anlamlı ilişki ($R=.771$; $R^2=0.594$; $p<0.05$) olduğu tespit edilmiştir. Oy oranı bağımlı değişkeni ile işsizlik bağımsız değişkeni arasındaki açıklanma değeri olarak ifade edilen R^2 değeri 0.594 olarak saptanmıştır. Bu değer oy oranı bağımlı değişkenindeki varyansın %

59,4'ünün modeldeki işsizlik bağımsız değişkeni tarafından açıklandığını göstermektedir. Regresyon modeline dâhil edilen işsizlik değişkeninin Beta katsayısına (0.771) göre işsizlik değişkeninde meydana gelen 1 birimlik değişiklik oy oranında %0.77'lik bir farklılığa neden olmaktadır.

Grafik 1. İşsizlik Oranı ve Genel Seçimlerde Birinci Parti Oy Oranı



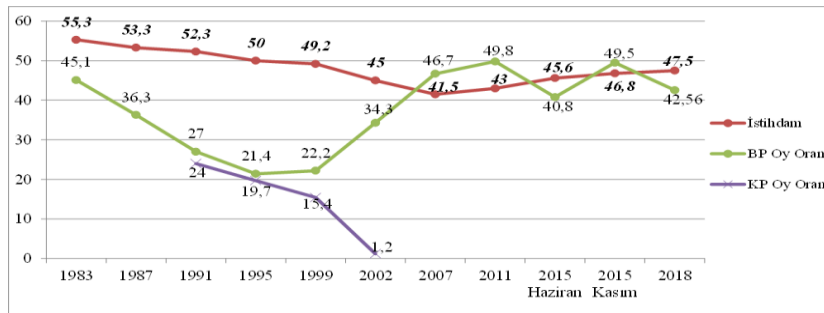
Regresyon modeli sonucuna göre işsizliğin oy oranı üzerinde anlamlı bir etkiye sahip olduğu söylenebilir. Ancak, işsizliğin tek başına seçmen davranışını açıklayıcı bir parametre olarak değerlendirilemeyeceği düşünülmektedir. Bu parametreyi enflasyon ile birlikte değerlendirmenin daha doğru olacağını söylemek mümkündür. Grafik 1'de görüldüğü gibi, işsizlik oranlarının en düşük olduğu 1995 ve 1999 seçim dönemlerinde birinci partilerin oy oranları en düşük seviyede kalmıştır. Bir önceki seçim döneminde 8,2 olan işsizliğin 7,6 oranında gerçekleştiği 1995 yılı ve 6,9 oranı ile düşme eğiliminin devam ettiği 1999 yılı seçimlerinde hem mevcut iktidarlar değişmiş hem de yeni iktidar partileri diğer seçimlere göre en düşük oy oranları ile göreve gelmişlerdir. Bu süreçte enflasyonun ise %94,8 düzeyine kadar yükseldiği de görülmektedir. Birinci partinin 46,7 oranında oy aldığı bir önceki seçim döneminde 10,25 olan işsizlik oranı, 2011 seçimlerinde 11,9'a yükselmiş (tüm dönemlerin en yüksek oranı), ancak birinci parti 49,8 oy oranı ile hem görevde kalmaya devam etmiş hem de 11 genel seçimin en yüksek oy oranına ulaşmıştır. Bu süreçte ise enflasyonun %6-7 seviyesinde gerçekleştiği görülmektedir.

Tablo 3. İstihdamla Oy Oranına Dönük Regresyon Analizi Sonuçları

Model	B	Std. Hata	Beta	t	p
(Sabit)	84.589	35.357	-	2.392	.040
İstihdam	-.972	.732	-.405	-1.329	.217
Bağımlı Değişken Oy Oranı					
R: .405	R²: 0.164	F: 1.765	p: .217		

Analiz sonucunda regresyon modelinin istihdam değişkeninin modelde anlamlı olmadığı, dolayısıyla istihdam değişkeninin oy oranını açıklamada yetersiz olduğu tespit edilmiştir ($p>0.05$).

Grafik 2. İstihdam Oranı ve Genel Seçimlerde Birinci Parti Oy Oranı



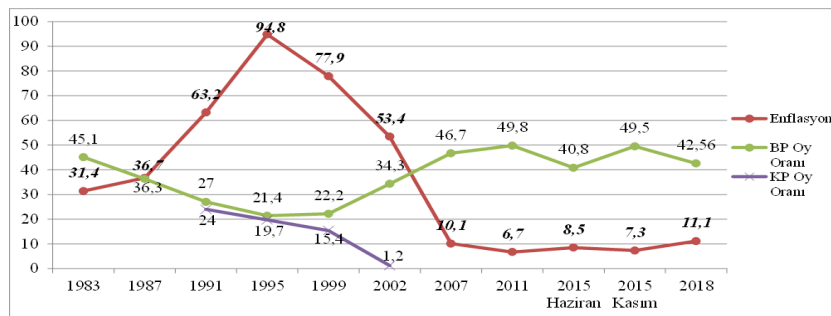
Grafik 2’de yer alan en düşük istihdam seviyeleri 41,5 oranı ile 2007 ve 43 oranı ile 2011 yıllarına aittir. 2002 seçim döneminde %45 istihdam oranına karşılık birinci parti 34,3 oranında oy almıştır. Bir sonraki seçim dönemi olan 2007 yılında ise istihdam oranı 41,5’e düşmüştür ancak mevcut iktidar, oy oranını 12,4 oranında arttırarak görevde kalmaya devam etmiştir. 2002 yılı seçimlerine kadar 49,2’nin üzerinde olan istihdam oranları, daha sonraki seçim dönemlerinde 46,8’i geçememiştir. Buna rağmen 2002 yılı öncesi seçimlerde 4 kere iktidar el değiştirmiş, 2002 yılından sonra ise iktidar değişikliği yaşanmamıştır. Bu sonuçlara göre, H2 kanıtlanamamıştır.

Tablo 4. Enflasyonla Oy Oranına Dönük Regresyon Analizi Sonuçları

Model	B	Std. Hata	Beta	t	p
(Sabit)	49.181	1.666	-	29.514	.001
Enflasyon	-.312	.035	-.947	-8.873	.001
Bağımlı Değişken Oy Oranı					
R: .947 R ² : 0.897 F: 78.736 p: .001					

Analiz sonucunda regresyon modelinin anlamlı olduğu, enflasyon değişkeni ile oy oranı arasında, istatistiksel olarak yüksek düzeyde negatif yönlü anlamlı ilişki ($R = -0.947$; $R^2 = 0.897$; $p < 0.05$) olduğu saptanmıştır. Oy oranı bağımlı değişkeni ile enflasyon bağımsız değişkeni arasındaki açıklanma değeri olarak ifade edilen R^2 değeri 0.897 olarak hesaplanmıştır. Dolayısıyla oy oranı bağımlı değişkenindeki varyansın % 89,7'sinin modeldeki enflasyon bağımsız değişkeni tarafından açıklandığı söylenebilir. Regresyon modeline dâhil edilen enflasyon değişkeninin Beta katsayısına (-0.947) göre enflasyon değişkeninde meydana gelen 1 birimlik azalışın oy oranında % 0.94'lük bir artışa neden olduğu ifade edilebilir. Regresyon modeli sonucu değerlendirildiğinde enflasyonun oy oranı üzerinde anlamlı bir etkiye sahiptir denilebilir.

Grafik 3. Enflasyon Oranı ve Genel Seçimlerde Birinci Parti Oy Oranı



Grafik 3'te görüldüğü gibi, enflasyonun oy oranlarına negatif yönde etki ettiğini tüm seçimler için söylemek mümkündür. Genel olarak her seçim dönemine ait enflasyon oranlarının bir sonraki seçim döneminde gösterdiği pozitif ya da negatif performans, birinci partilerin oy oranını ve görevde kalmalarını ters yönde etkilemiştir. 1983 yılından 2018'e kadar 11 genel seçimde bu durum gözlenmektedir. 1987 ile 2002 yılları arasındaki seçimlerde zaten yüksek oranlarda seyreden

enflasyon oranlarının, seçim dönemi aralarında da sert şekilde değişmiş olduğu ve bu yıllarda iktidarların da el değiştirdiği görülmektedir. 2002'den sonra iktidar partisi hiç değişmemiş ancak 2018'e kadar tüm seçimlere negatif yönde etki etmiştir. Bu sonuçlara göre H3, ekonomik oy verme literatürünün ön gördüğü şekilde kanıtlanmıştır.

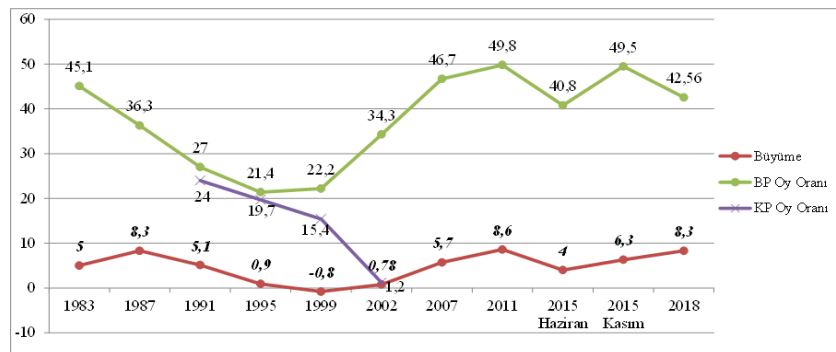
Tablo 5. Büyüme ile Oy Oranına Dönük Regresyon Analizi Sonuçları

Model	B	Std. Hata	Beta	t	p
(Sabit)	26.823	4.213	-	6.366	.001
Büyüme	2.311	.744	.719	3.108	.013

Bağımlı Değişken Oy Oranı
R: .719 R²: 0.518 F: 9.658 p: .013

Analiz sonucunda regresyon modelinin anlamlı olduğu, büyüme değişkeni ile oy oranı arasında, istatistiksel olarak yüksek düzeyde pozitif yönlü anlamlı ilişki ($R=0.719$; $R^2=0.518$; $p<0.05$) olduğu tespit edilmiştir. Oy oranı bağımlı değişkeni ile büyüme bağımsız değişkeni arasındaki açıklanma değeri olarak ifade edilen R^2 değeri 0.518 olarak tespit edilmiştir. Bu nedenle oy oranı bağımlı değişkenindeki varyansın % 51,8'inin modeldeki büyüme bağımsız değişkeni tarafından açıklandığı ifade edilebilir. Regresyon modeline dâhil edilen büyüme değişkeninin Beta katsayısına (0.719) göre büyüme değişkeninde meydana gelen 1 birimlik artışın oy oranında % 0,71'lik bir artışa neden olduğu söylenebilir. Regresyon modeli sonucuna göre büyümenin oy oranı üzerinde pozitif yönlü anlamlı bir etkiye sahip olduğu ifade edilebilir.

Grafik 4. Büyüme Oranı ve Genel Seçimlerde Birinci Parti Oy Oranı



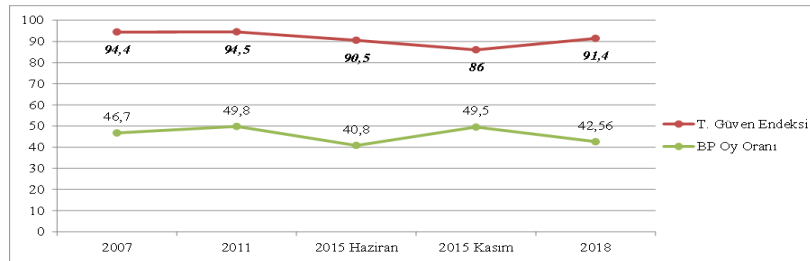
Grafik 4'te görüldüğü gibi, 1983-1987 ve Kasım 2015-2018 seçim dönemleri hariç geri kalan dönemlerin tamamında büyüme oranları ve birinci parti oy oranları aynı yönlerde değişmiştir. 1987'den 2018'e kadar büyüme oranları düşerken oy oranları da düşmüş, büyüme oranları yükselirken oy oranları da yükselmiştir. Büyümenin en düşük seviyelerde gerçekleştiği 3 seçim döneminde (1995, 1999, 2002) hem iktidarlar el değiştirmiş hem de yeni iktidar partileri diğer dönemlere göre en düşük oy oranları ile göreve gelmişlerdir. 2011 seçimlerinde ise, büyüme oranı 8,6 ile tüm zamanların en yüksek seviyesine çıkmış ve bu dönemde mevcut iktidar 49,8 oy oranına ulaşarak yine tüm zamanların en yüksek oyunu alarak göreve devam etmiştir. Bu sonuçlara göre H4, ekonomik oy verme literatürünün ön gördüğü yönde kanıtlanmıştır.

Tablo 6. Tüketici Güven Endeksi ile Oy Oranına Dönük Regresyon Analizi Sonuçları

Model	B	Std. Hata	Beta	t	p
(Sabit)	46.560	61.507	-	.757	.504
Güven Endeksi	-.008	.673	-.006	-.011	.992
Bağımlı Değişken Oy Oranı					
R: .006		R ² : 0.000		F: 0.000 p: .992	

Analiz sonucunda regresyon modelinin güven endeksi değişkeninin modelde anlamlı olmadığı, dolayısıyla tüketici güven endeksi değişkeninin oy oranını açıklamada yetersiz olduğu tespit edilmiştir ($p > 0.05$).

Grafik 5. Tüketici Güven Endeksi ve Genel Seçimlerde Birinci Parti Oy Oranı



2007 - 2011 seçim dönemleri arasında Tüketici Güven Endeksi değişmediği halde oy oranında artış görülmektedir. 2011'de 94,5 olan Endeks, Haziran 2015 seçim döneminde 90,5'e düşmüştür. Buna karşılık 2011'de 49,8 olan birinci parti oy oranı, Haziran 2015'de 40,8'e düşmüştür. Ancak Kasım 2015 ve 2018 seçimlerinde,

iki değişken arasında, benzer şekilde doğrusal bir yön değişiminin olmadığı görülmektedir. Haziran 2015’de 90,5 olan Endeks, Kasım 2015’de 86’ya düşmesine rağmen birinci parti oy oranı 40,8’den 49,5’e yükselmiştir. 2018’e gelindiğinde ise, Endeks 91,4’e yükselmiş ancak oy oranı 42,5’e düşmüştür. Bu sonuçlara göre H5 kanıtlanamamıştır.

SONUÇ

Ekonomik oy verme teorisi, seçmenlerin oy verme kararlarında hükümetlerin geçmiş ekonomik performansları ile mevcutlar arasından gelecekte en iyi ekonomik performansı göstereceğine inandığı siyasal partileri değerlendirmesinin olduğu görüşünü savunmaktadır. İktidar partilerinin aldıkları oy, seçimden önceki dönemde özellikle de son bir yılda gerçekleşen makroekonomik göstergelerin oranları ile açıklanabilmektedir. Makroekonomik göstergelerin olumlu oransal değişimi seçimlere olumlu, olumsuz değişimi olumsuz etkide bulunmaktadır. Bu etkinin yönünün, işsizlik ve enflasyonda negatif, büyüme ve istihdamda pozitif olması beklenmektedir. Bu çalışmada, işsizlik, istihdam, enflasyon, büyüme ve tüketici güven endeksinden oluşan beş makroekonomik değişkenin Türkiye’de 1983’den itibaren bugüne kadar yapılan 11 genel seçimde birinci partilerin oy oranlarına etkisi araştırılmış ve belirlenen hipotezlere yönelik aşağıdaki sonuçlara ulaşılmıştır.

Makroekonominin önemli göstergelerinden biri olan işsizliğin seçimlerde iktidar partisi oy oranlarına etkilemesi beklenmektedir. 2002 seçimlerine kadar işsizlik oranı % 10’un altında olmasına rağmen bu döneme kadar dört defa iktidar değişmiştir (Bkz. Grafik 1). 2002’den sonra ise, % 10’un üzerinde kalmış fakat iktidar hiç değişmemiştir. Bunun işsizlik ve enflasyon arasında bazı hallerde gerçekleşen ters yönlü ilişkiden kaynaklanabileceği düşünülmektedir (Bakırtaş, 1998: 54; Haydaroğlu ve Korkmaz, 2020: 75). 2002 seçimlerine kadar, işsizlik oranları düşük kalmış ancak enflasyon çok yüksek oranlarda gerçekleşmiştir. 2002’den sonra ise, işsizlik oranı % 10’un altına hiç düşmemiş ancak enflasyon tek haneli rakamlara kadar düşmüş ve seçim dönemleri arasında çok düşük oranlarda değişmiştir. Artan işsizlik ile artan enflasyon oranlarının birlikte gerçekleşmesi durumunda daha farklı sonuçlar elde edilebilecektir. İşsizlik ile iktidar partisinin oy

oranını açıklamak üzere yapılan Regresyon analizinde işsizlik değişkeninde meydana gelen 1 birimlik değişikliğin oy oranında %0.77'lik bir farklılığa neden olduğu belirlenmiştir.

Bir diğer makroekonomik veri olan istihdam oranlarıyla iktidar partisinin oy oranları arasında bir ilişki gözlemlenmemiştir. İşsizlik ile istihdam arasında ters yönde birbirine bağlı ve doğal karşılıklı bir ilişki söz konusudur. Bu nedenle iki değişkeni birlikte düşünmek gerekmektedir. İşsizliğin düşük oranlarda gerçekleştiği 2002'ye kadar istihdam oranlarının da yüksek olduğu, işsizliğin önceki dönemlere göre artış gösterdiği 2002'den sonraki dönemlerde ise istihdam oranlarının da önceki dönemlere göre düştüğü görülmektedir (Bkz. Grafik 2). Bu nedenle işsizlik ile enflasyon arasındaki bağlantının istihdam konusu için de geçerli olduğunu söylemek mümkündür. Yapılan regresyon analizi sonucuna göre, 11 genel seçimin tamamı üzerinde istihdam değişkeninin anlamlı bir etkisi bulunamamıştır (Bkz. Tablo 3).

Seçmenin ekonomik performans değerlendirmesinde dikkate aldığı verilerden biri de enflasyondur. Enflasyonun iktidar partisinin oy oranlarında etkisinin olduğu görülmüştür. Bu etkinin, ekonomik oy verme literatürünün ön gördüğü şekilde negatif yönde gerçekleştiği belirlenmiştir. Enflasyon değişkeninde meydana gelen 1 birimlik azalışın oy oranında %0.94'lük bir artışa neden olduğu ifade edilebilir (Bkz. Tablo 4). Tüm seçim dönemlerinde, enflasyon oranları yükseldiğinde oy oranları düşmüş, enflasyon düştüğünde oy oranları yükselmiştir (Bkz. Grafik 3). Enflasyon oranlarının %50'nin üzerinde gerçekleştiği 1991, 1995, 1999 ve 2002 seçimlerinde iktidar el değiştirmiştir. 2002'den sonraki dönemlerde ise, enflasyon en yüksek 11,1'e kadar çıkabilmiş, dönemler arası iniş çıkışlar 2002'den önceki dönemlere göre çok düşük oranlarda gerçekleşmiş ve iktidar partisi hiç değişmemiştir. Bu sonuçlara göre, enflasyonun, birinci parti/iktidar partisi oy oranlarının güçlü bir açıklayıcısı olduğunu söylemek mümkündür.

Türkiye'nin ekonomik büyüme rakamları ile iktidar partisinin oy oranları arasında anlamlı bir ilişkinin olduğu görülmüştür. Büyüme değişkeninde meydana gelen 1 birimlik artışın oy oranında % 0.71'lik bir artışa neden olduğu söylenebilir (Bkz. Tablo 5). Regresyon modeli sonucuna göre büyümenin oy oranı üzerinde

pozitif yönlü anlamlı bir etkiye sahip olduğu ifade edilebilir. 1987 ve 2018 dönemleri hariç, diğer 9 seçimin tamamında büyüme rakamları düştükçe oy oranları da düşmüş, arttıkça oy oranları da artmıştır (Bkz. Grafik 4). Büyüme oranlarının en düşük olduğu 1999 ve 2002 seçimlerinde iktidar el değiştirmiş, en yüksek olduğu 2011 seçimlerinde ise, birinci parti diğer dönemlerin üstünde bir oy oranına ulaşmıştır. Bu sonuçlara göre büyüme, ekonomik oy verme literatürünün ön gördüğü şekilde birinci parti oy oranlarını açıklayıcı bir makroekonomik değişkendir. Burada özellikle belirtmek gerekir ki, büyüme oranının yüksek olduğu ancak enflasyonun da yüksek olduğu dönemde verilerin tekrar analiz edilmesi gerekmektedir.

Tüketici güven endeksinin de seçimlerde iktidar partisinin oy oranlarını etkilemesi beklenmektedir. Ancak, çalışma kapsamında yapılan analizlerde bir etki elde edilememiştir. TÜİK'in 2004'den itibaren açıkladığı tüketici güven endeksi, 2007 seçimlerinden itibaren araştırmaya dâhil edilmiştir. Regresyon analizinde tüketici güven endeksi değişkeninin oy oranını açıklamada yetersiz olduğu görülmüştür (Bkz. Tablo 6). Grafik 5'de açıklandığı gibi, tüketici güven endeksinin iniş çıkışları ile oy oranları arasında doğrusal ve pozitif bir ilişki söz konusu değildir.

Sonuç olarak, Türk seçmeni üzerinde, enflasyonun çok güçlü bir etkisinin olduğunu ifade etmek mümkündür. Büyüme diğer bir etkili makroekonomik durumdur. Bu çalışmanın enflasyon ve büyümeye dair sonuçları, yani seçmenleri negatif yönde etkileyen enflasyonun ve pozitif yönde etkileyen büyümenin durumu, geriye dönük sosyotropik ekonomik oy verme yaklaşımı alanında yapılan ulusal ve uluslararası çalışmalarla uyumludur. Aynı şeyi istihdam ve tüketici güven endeksi için söylemek mümkün gözükmemektedir.

KAYNAKÇA

AKARCA, Ali T. ve TANSEL, Aysit (2006). "Economic Performance And Political Outcomes: An Analysis Of The Turkish Parliamentary And Local Election Results Between 1950 And 2004", Public Choice, 129(1-2), p.77-105.

AKGÜN, Birol (1999). "Türkiye'de Seçmen Davranışının Ekonomi Politikası Üzerine Bir Model Denemesi", Liberal Düşünce, s. 62-74.

DOĞAN, Adem ve TOKGÖZ, Emircan (2022). Seçmen Tercihinde Ekonomik Gelişmelerin Rolü: Ekonomik Oy Verme Teorisi Bağlamında Türkiye Genel Seçimleri Üzerine Bir İnceleme. Gümüşhane Üniversitesi İletişim Fakültesi Elektronik Dergisi (e-gifder), 10 (2), 1179-1205.

ANDERSON, Christopher J. (2000). “Economic Voting And Political Context: A Comparative Perspective, Electoral Studies, 19(2-3), p.151-170.

ATAAY, Faruk (2020). Ekonominin Seçmen Davranışlarına Etkileri Üzerine Değerlendirmeler, (Editör), Turan Şener. Siyaset, Medya ve Seçmen, Ankara: Nobel Bilimsel Eserler Yayınevi, s.17-30.

AYTAÇ, S. Erdem (2020). Economic Voting During The Akp Era In Turkey, New York: Oxford University Press.

BAKIRTAŞ, İbrahim (1998). “Politik-Ekonomik Dalgalanmalar Kuramı Kapsamında Türkiye’deki Politik Yapının Ekonomi Üzerindeki Etkisi”, Dokuz Eylül Üniversitesi İktisadi İdari Bilimler Fakültesi Dergisi, 13(2), s.47-63.

BAŞLEVENT, Cem; KİRMANOĞLU; Hasan; ŞENATALAR, Burhan (2005). “Empirical Investigation Of Party Preferences And Economic Voting In Turkey”, European Journal of Political Research, 44(4), p.547-562.

BULUTAY, Tuncer ve YILDIRIM, Nuri (1968). “Türk Seçmenlerinin Oy Verme Eğilimlerinde İktisadi Sebeplerin Önemi Üzerinde Bir Deneme”, Ankara Üniversitesi SBF Dergisi, 23 (04), s.7-39.

CEYLAN, Fatih ve İSPİR, Naci (2020). “Oy Verme Modelleri Bağlamında Siyasal Rızanın Görünümü”, Atatürk Üniversitesi Sosyal Bilimler Enstitüsü Dergisi, 24(3), s.1489-1511.

ÇARKOĞLU, Ali (1997). “Macro Economic Determinants Of Electoral Support For Incumbents In Turkey, 1950–1995”, New Perspectives on Turkey, 17, p.75-96.

ÇİNKO, Levent (2006). “Seçmen Davranışları İle Ekonomik Performans Arasındaki İlişkilerin Teorik Temelleri ve Türkiye Üzerine Genel Bir Değerlendirme”, Ankara Üniversitesi SBF Dergisi, 61(01), s.103-116.

DOĞAN, Adem ve TOKGÖZ, Emircan (2022). Seçmen Tercihinde Ekonomik Gelişmelerin Rolü: Ekonomik Oy Verme Teorisi Bağlamında Türkiye Genel Seçimleri Üzerine Bir İnceleme. Gümüşhane Üniversitesi İletişim Fakültesi Elektronik Dergisi (e-gifder), 10 (2), 1179-1205.

DOĞAN, Adem ve GÖKER, Göksel (2010). “Yerel Seçimlerde Seçmen Tercihi (29 Mart Yerel Seçimleri Elazığ Seçmeni Örneği)”, Eskişehir Osmangazi Üniversitesi İİBF Dergisi, 5(2), s.159-187.

DOĞAN, Adem (2017). Türkiye’de Siyasal İletişim ve Siyasal Davranış, Ankara: Nobel Yayıncılık.

ERENER, Ceyhan (2021). “Tüketici Güven Endeksi İle Seçim Sonuçları Arasındaki İlişki: Ak Parti ve CHP Üzerine Ekonometrik Bir Analiz”, İktisadi ve İdari Yaklaşımlar Dergisi, 3(1), s.29-43.

FOSSATI, Diego (2014). “Economic Vulnerability And Economic Voting In 14 OECD Countries”, European Journal of Political Research, 53(1), p.116-135.

GÖKÇE, Orhan; AKGÜN, Birol; KARAÇOR, Süleyman (2002). “3 Kasım Seçimlerinin Anatomisi: Türk Siyasetinde Süreklilik ve Değişim”, Sosyal Ekonomik Araştırmalar Dergisi, 2(4), s.1-44.

HANSFORD, Thomas. G.; GOMEZ, Bread. T. (2015). “Reevaluating The Sociotropic Economic Voting Hypothesis”, Electoral Studies, 39, p.15-25.

HAYDAROĞLU, Ceyhun ve KORKMAZ, Filiz (2020). “Ekonomi Politikalarının Seçmen Davranışları Üzerindeki Etkisi Üzerine Bir Değerlendirme”, Avrasya Sosyal ve Ekonomi Araştırmaları Dergisi, 7(12), s.60-83.

HIBBS, Douglas. A. (2005). Voting And The Macroeconomy, Göteborg University, CEFOS Working Paper 3.

KAPUSIZOĞLU, Mehmet (2011). “Ekonomik Kriz, 2002 Seçimleri ve Seçmen Tercihi”, Sosyal ve Beşeri Bilimler Dergisi, 3(2), s.121-131.

KÜÇÜK, Hilal Ö. ve TOKLU, İsmail T. (2020). “Seçimlerde Oy Verme Davranışını Ne Etkiler? Z Kuşağı Üzerine Bir Araştırma”, Business & Management Studies: An International Journal, 8(5), s.4546-4574.

LEWIS-BECK, Michael S. and NADEAU, Richard (2011). “Economic Voting Theory: Testing New Dimensions”, Electoral Studies, 30(2), p.288-294.

DOĞAN, Adem ve TOKGÖZ, Emircan (2022). Seçmen Tercihinde Ekonomik Gelişmelerin Rolü: Ekonomik Oy Verme Teorisi Bağlamında Türkiye Genel Seçimleri Üzerine Bir İnceleme. Gümüşhane Üniversitesi İletişim Fakültesi Elektronik Dergisi (e-gifder), 10 (2), 1179-1205.

LEWIS-BECK, Michael S. and PALDAM, Martin (2000). “Economic Voting: An Introduction”, *Electoral Studies*, 19(2-3), p.113-121.

LEWIS-BECK, Michael S. and STEGMAIER, Mary (2000). “Economic Determinants Of Electoral Outcomes”, *Annual Review of Political Science*, 3(1), p.183-219.

LOBO, Marina. C and PANNICO, Roberto (2020). “Increased Economic Salience Or Blurring Of Responsibility? Economic Voting During The Great Recession”, *Electoral Studies*, 65, p.102-141.

MATTHIEß, Theres (2020). “Retrospective Pledge Voting: A Comparative Study Of The Electoral Consequences Of Government Parties’ Pledge Fulfilment”, *European Journal of Political Research*, 59(4), p.774-796.

NADEAU, Richard and LEWIS-BECK, Michael, S. (2001). “National Economic Voting In US Presidential Elections”, *The Journal of Politics*, 63(1), p.159-181.

NADEAU, Richard; NIEMI, Richard, G.; YOSHINAKA, Antoine (2002). “A Cross-National Analysis Of Economic Voting: Taking Account Of The Political Context Across Time And Nations”, *Electoral Studies*, 21(3), p.403-423.

POWELL Jr, G. Bingham and WHITTEN, Guy D. (1993). “A Cross-National Analysis Of Economic Voting: Taking Account Of The Political Context”, *American Journal of Political Science*, p.391-414.

ROBERTS, Andrew (2008). “Hyperaccountability: Economic Voting In Central And Eastern Europe”, *Electoral Studies*, 27(3), p.533-546.

ROGERS, Jonathan (2014). “A Communitropic Theory Of Economic Voting”, *Electoral Studies*, 36, p.107-116.

SEZGİN, Şennur (2007). “Ekonomik Oy Verme Teorisi: Türkiye Örneği (1998-2003)”, *Amme İdaresi Dergisi*, 40(2), s.21-38.

TOKDEMİR, Kinem ve KARAKUŞ, Aykut (2020). “1999’dan 2002 Genel Seçimlerine Giden Süreçte Türkiye’de Kritik Yeniden Saflaşma ve Kritik

DOĞAN, Adem ve TOKGÖZ, Emircan (2022). Seçmen Tercihinde Ekonomik Gelişmelerin Rolü: Ekonomik Oy Verme Teorisi Bağlamında Türkiye Genel Seçimleri Üzerine Bir İnceleme. Gümüşhane Üniversitesi İletişim Fakültesi Elektronik Dergisi (e-gifder), 10 (2), 1179-1205.

Seçim Teorisi Üzerine Bir Değerlendirme”, IBAD Sosyal Bilimler Dergisi, Özel Sayı, s.757-775.

WHITTEN, Guy D. and PALMER, Harvey D. (1999). “Cross-National Analyses Of Economic Voting”, Electoral Studies, 18(1), p.49-67.

<https://www.ysk.gov.tr/tr/milletvekili-genel-secim-arsivi/2644/> Erişim Tarihi: 24.12.2021.

<https://data.tuik.gov.tr/Kategori/GetKategori?p=Istihdam,-Issizlik-ve-Ucret-108/> Erişim Tarihi: 29.12.2021.

<https://data.tuik.gov.tr/Bulten/Index?p=Yillik-Gayrisafi-Yurt-Ici-Hasila-2020-37184/> Erişim Tarihi: 25.12.2021.

<https://data.tuik.gov.tr/Kategori/GetKategori?p=Ekonomik-Guven-117/> Erişim Tarihi: 26.12.2021.

<https://data.tuik.gov.tr/Kategori/GetKategori?p=Enflasyon-ve-Fiyat-106/> Erişim Tarihi: 27.12.2021.

Yazarların çalışmaya katkı oranları eşittir.

Çalışma kapsamında herhangi bir kurum veya kişi ile çıkar çatışması bulunmamaktadır.