

Gölcük Tabiat Parkı Rekreatif Kullanımının Ziyaretçiler Tarafından Değerlendirilmesi

Cengiz YÜCEDAĞ^{1*} , Mehmet Şirin YELSİZ² 

ORCID 1: 0000-0002-5360-4241

ORCID 2: 0000-0002-0871-4441

¹ Burdur Mehmet Akif Ersoy Üniversitesi, Mühendislik Mimarlık Fakültesi, Peyzaj Mimarlığı Bölümü, İstiklal Yerleşkesi, 15030, Burdur, Türkiye.

² Burdur Mehmet Akif Ersoy Üniversitesi, Fen Bilimleri Enstitüsü, Mekânsal Planlama ve Tasarım Ana Bilim Dalı, İstiklal Yerleşkesi, 15030, Burdur, Türkiye.

*e-mail: cyucedag@mehmetakif.edu.tr

Öz

Çalışmada, Isparta'da yer alan Gölcük Tabiat Parkı kullanım durumunun ziyaretçiler tarafından değerlendirilmesi amaçlanmıştır. Bu amaçla, tabiat parkında 250 kişiye yüz yüze anket uygulanmıştır. Çalışmada katılımcıların çoğunluğunun Gölcük Tabiat Parkı'nın tabiat parkı statüsünde olduğunu bilmediği ortaya çıkmıştır. Alana giriş ücretinin katılımcıların alanı ziyaretinde etkili olduğu bulunmuştur. Katılımcılar genelde alanda cep telefonu ile iletişimde sıkıntılar yaşadığı için bu konuda gerekli çözümlerin ortaya konması önem arz etmektedir. Ayrıca, alandaki aktivite çeşitliliği ile ziyaretçilerin koruma-kullanma dengesi ilkesi çerçevesinde farkındalıkları artırılmalıdır.

Anahtar Kelimeler: Isparta, Gölcük Tabiat Parkı, rekreasyon, kullanım

Evaluation of the Visitors on Recreational Use of Gölcük Nature Park, Turkey

Abstract

In the study, it was aimed the visitors to evaluate the use of Gölcük Nature Park in Isparta. For this purpose, a face-to-face questionnaire was applied to 250 visitors to the nature park. In the study, it was revealed that the majority of the participants did not know that Gölcük Nature Park had the status of a nature park. It was found that the entrance fee to the area was effective in the participants' visits to the area. Since the participants generally have difficulties in communication with mobile phones in the field, it is important to reveal the necessary solutions in this regard. In addition, the diversity of activities in the area and the awareness of visitors should be increased within the framework of the principle of protection-use balance.

Keywords: Isparta, Gölcük Nature Park, recreation, use

Citation: Yücedağ, C. & Yelsiz, M.Ş. (2022). Evaluation of the visitors on recreational use of Gölcük Nature Park, Turkey. *Journal of Architectural Sciences and Applications*, 7 (2), 528-541.

DOI: <https://doi.org/10.30785/mbud.1113283>



1. Giriş

Sanayi devrimi sonrası plansız ve sağlıksız kentleşme ile birlikte toplumun yapısında fiziksel, ruhsal ve sosyokültürel sorunlar ortaya çıkmıştır. Bu sorunların artması kent insanının betonarme kentsel mekanlardan kaçmasına ve doğal alanlara yönelmesine neden olmuştur. Bu yönelim ile birlikte doğal alanların rekreasyonel amaçlı kullanımı her geçen gün giderek artmaktadır (Gül, Örücü ve Karaca, 2005).

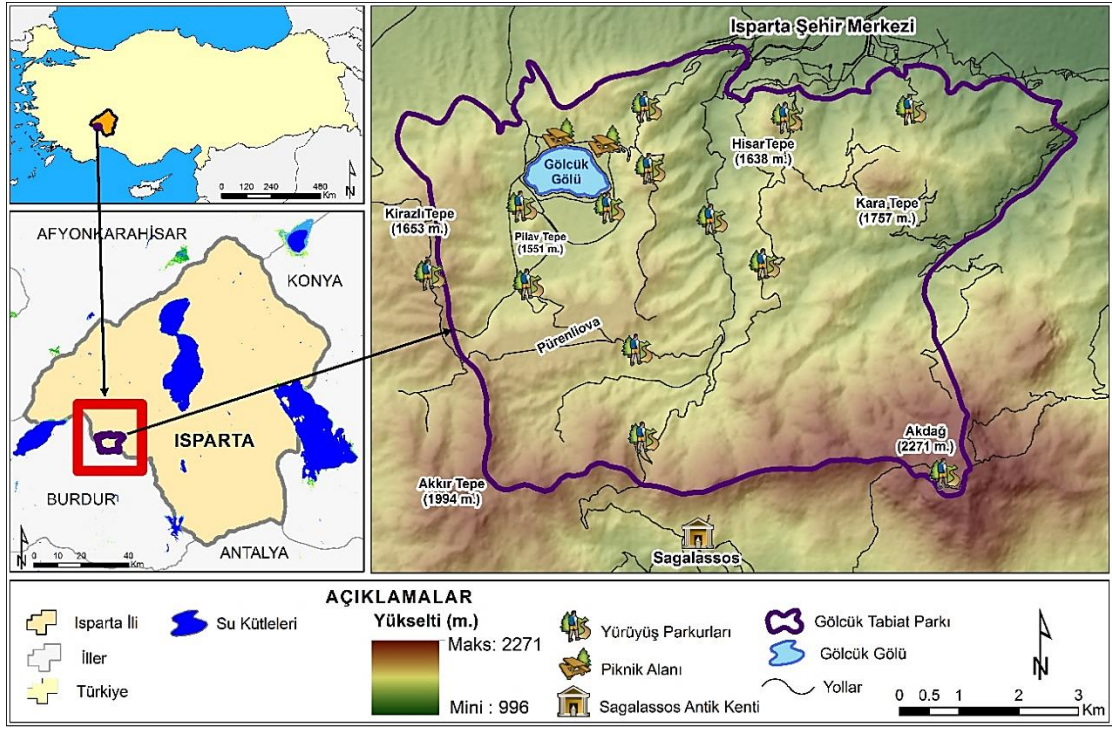
Doğal, kültürel ve görsel özellikleri nedeniyle, ormanlık alanlar rekreasyon amaçlı kullanım için daha çok tercih edilmektedirler. Bu amaçla kullanılan doğal ormanlık alanlar milli parklar, tabiat parkları ve orman içi dinlenme yerleridir (Aslanboğa ve Gül, 1999; Akten, 2003). Bu alanlardan, kolay ve hızlı erişilebilir, su kütlelerinin hemen yanında ve zengin doğal güzellik ve manzaraya sahip alanlar daha çok tercih edilmektedir (Surat, Surat ve Özdemir, 2014). Bu nedenle, özellikle günübirlik aktiviteleri için kent insanı korunan alanlar arasından tabiat parklarını tercih etmektedirler (Uzun, Oğlakçı ve Yiğit, 2019).

Isparta kenti korunan alanları günümüz ve gelecekteki durumu dikkate alındığında, turizm ve rekreasyonel kaynak değerleri açısından önemli bir potansiyele sahiptir (Kervankıran ve Eryılmaz, 2016). Bu korunan alanlardan Gölcük Tabiat Parkı (GTP) doğal güzelliğiyle, Isparta ve çevresinde yaşayanlar ile genellikle yaz aylarında kente gelen ziyaretçiler için rekreasyon amaçlı kullanılan alanların en başında gelmektedir. Bu tabiat parkı barındırdığı özelliklere göre B Tipi orman içi dinlenme alanına girmektedir. Yani, bu tip alanlar kent merkezlerinin yakın çevresinde, yüksek ziyaretçi potansiyeli bulunan ve günübirlik kullanım tesislerine sahip alanlardır (Akten, 2003). GTP farklı jeolojik ve jeomorfolojik yapıları, göl manzarası, ormanlık alanları ve tepeleri, elma bahçeleri ile önemli manzara güzellikleri sergilemektedir. Tabiat parkındaki göl çevresini araçla veya yaya olarak dolaşmak mümkündür (Özaltın ve Özmen, 2005). GTP, zengin ve çeşitli bitki örtüsü ile yaban hayatı gözlemi, doğa yürüyüşü, günübirlik piknik, doğa ve manzara fotoğrafçılığı, kuş gözlemciliği, bisiklet sporu, olta balıkçılığı, oryantiring gibi aktiviteleri ziyaretçilere sunmaktadır (Ongun, Gövdere ve Durgun Kaygısız, 2015; İşçi, Pınarcı ve Gül, 2018). Ancak, GTP'nin bütün alanı kullanılmayıp sadece göl çevresi çok yoğun olarak rekreasyon amaçlı kullanıldığı için, alanın kaynak değerleri zarar görmektedir (Gül, Örücü ve Karaca, 2005).

Bugüne kadar, GTP'nin rekreasyonel potansiyeli (Akten, 2003) ve rekreasyonel uygunluk analizi (Gül, Örücü ve Karaca, 2005) çalışmaları yürütülmüştür. Ancak, alanın sahip olduğu rekreasyonel potansiyelin ziyaretçiler tarafından değerlendirildiği bir çalışma mevcut değildir. Bu nedenle, bu çalışmada GTP'nin insanlar tarafından ne kadar bilindiği, ziyaretçilerin alanı kullanım durumları ve insanların Isparta'daki korunan alanlardan hangisini daha çok ziyaret etiklerini ortaya koymak amaçlanmıştır. Böylece, kent insanlarının yaşam kalitesini artırmak ve bu alanların sunduğu hizmetleri geliştirmek için uygun merkezi ve yerel planların oluşturulmasında yararlı bilgiler sunulması hedeflenmektedir.

2. Materyal ve Yöntem

Isparta kentinde yer alan Gölcük Tabiat Parkı çalışma alanı olarak seçilmiştir. GTP, Isparta şehir merkezinin güney batısında yer almakta ve Isparta şehir merkezine asfalt yoldan 11-12 km uzaklıkta, toprak yoldan 7-8 km mesafededir (Şekil 1). 5925 hektar büyüklüğündeki alan 1991 yılında Gölcük Gölü, Tabiat Parkı olarak ilan edilmiştir. 2008 yılında gerçekleştirilen revizyon çalışmasıyla adı Gölcük Tabiat Parkı olmuştur. 2017 yılında ise uzun devreli gelişim planı onaylanmıştır (Milli Parklar 6. Bölge Müdürlüğü, 2022).



Şekil 1. Çalışma alanının konumu

Çalışmada veriler anket yöntemi ile elde edilmiştir. $\pm 0,10$ örneklem hatası ve heterojen bir evren dağılımı ($p=0,50$ ve $q=0,50$) için örneklem büyüklüğü 96'dır (Yazıcıoğlu ve Erdoğan, 2007). Ama daha güvenilir sonuçlara ulaşabilmek için örneklem büyüklüğü toplam 250 kişi olarak alınmıştır. Hedef kitle olarak daha önce GTP'ni ziyaret eden kişiler seçilmiştir. GTP'nin rekreasyonel kullanım durumunun ayrıntılı bir biçimde değerlendirilmesi için, ilgili literatür dikkate alınarak geliştirilen anket formu GTP'na gelen ziyaretçilerin demografik özellikleri ile kaç defa, ne sıklıkla, hangi zaman diliminde ve hangi mevsimlerde geldikleri, ne kadar süre kaldıkları, giriş ücreti, toplu taşıma hizmeti ve iletişim sıkıntısıyla ilgili düşünceleri, alanda nasıl vakit geçirdikleri, ziyaret amaçları, sürdürülebilir kullanım, koruma ve katkı, alt yapı imkanlarıyla ilgili düşünceleri, Isparta'daki diğer korunan alanları ziyaret edip-etmedikleri ve GTP'nin kendilerinde ilk olarak neyi çağrıştırdığı sorularını içermiştir. Elde edilen verilere frekans analizi yapılmış ve analiz sonuçları çizelge ve grafikler halinde sunulmuştur. Ayrıca, çalışmanın verileri normal dağılım göstermediği için bazı değişkenlerin demografik özellikler açısından ortalamalarının eşit olup olmadığı parametrik olmayan yöntemlerden Mann-Whitney U ve Kruskal Wallis H testleriyle analiz edilmişlerdir. İstatistiksel analizlerde SPSS programı kullanılmıştır.

3. Bulgular ve Tartışma

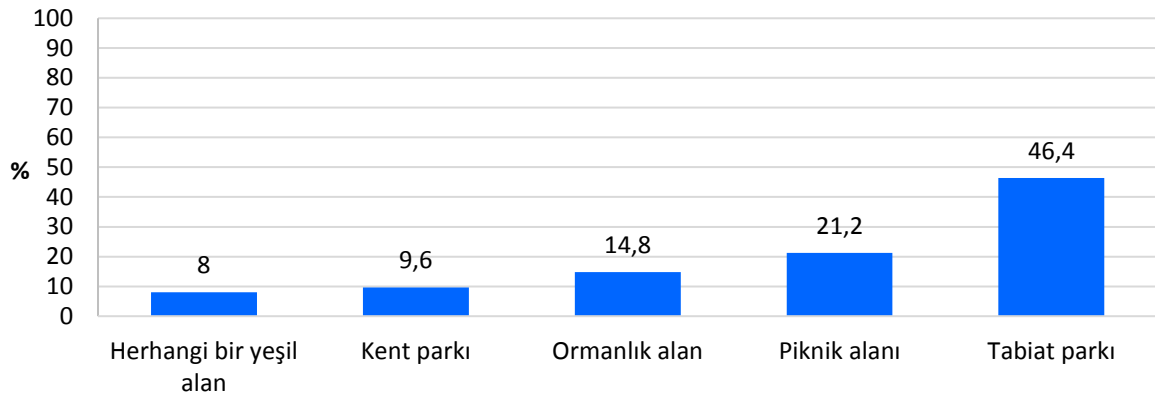
Çalışmada katılımcıların demografik özellikleri incelendiğinde, %52,8'inin kadın ve %47,2'sinin erkek olduğu ortaya çıkmıştır. Katılımcıların %58,8'i evli iken, çoğunluğu (%48,8) 26-35 yaş aralığındadır. Yine çoğunluğu (%50) lisans mezunu olan katılımcıların %26,4'ü memurdur. İkametgâh açısından %63,6'sı Isparta kent merkezinde otururken, %37,2'si 2501-5000 TL arasında gelire sahiptir (Çizelge 1).

Çizelge 1. Katılımcıların demografik özellikleri

Cinsiyet	%	Meslek	%
Kadın	52,8	Öğrenci	12,0
Erkek	47,2	Memur	26,4
Medeni Durum		İşçi	10,4
Evli	58,8	Ev Hanımı	8,8
Bekar	41,2	Emekli	6,4
		Diğer	36,0
Yaş		Eğitim Durumu	
18-25	12,0	İlkokul	2,0
26-35	48,8	Ortaokul	3,2

36-45	19,6	Lise	16,8
46-55	11,6	Önlisans	6,4
56-65	7,2	Lisans	50,0
65 yaş üstü	0,8	Lisansüstü	21,6
İkametgah		Aylık Gelir (TL)	
Isparta kent merkezi	63,6	2500 ve altı	26,0
Isparta ilçe veya köyler	15,6	2501 - 5000	37,2
Diğer iller	18,8	5001 - 7500	26,8
Yurtdışı	2,0	7500 ve üstü	10,0

Gölcük Tabiat Parkı denilince size ilk olarak neyi çağırıştırıyor? sorusuna katılımcıların yarısına yakını (%46,4) tabiat parkı çağırıştırdığını belirtmiştir (Şekil 2). Halbuki, Borçka Karagöl (Surat, Surat ve Özdemir, 2014) ve Salda Gölü (Yücedağ ve Kaya, 2017) Tabiat Park'larında yürütülen çalışmaların sonuçlarına göre Türkiye'de bu tip alanların çoğunlukla sadece piknik amaçlı kullanıldığı düşünüldüğünde bu bulgu oldukça ilginçtir.



Şekil 2. Gölcük Tabiat Parkı denilince size ilk olarak neyi çağırıştırıyor? sorusuna verilen cevaplar

Katılımcıların çoğunluğu GTP'ını 10'dan daha fazla ziyaret ettiklerini ve yılda birkaç defa alana geldiklerini belirtmişlerdir (Çizelge 2). Bir rekreasyon alanının öncelikle tercih edilmesinde doğal güzellik ve ulaşılabilirlik en önemli faktörler olduğu için (Akten, 2003), Isparta ve çevresinde yaşayan insanların da boş zamanlarında GTP'nı fazlasıyla tercih ettikleri görülmektedir.

Çizelge 2. Katılımcıların GTP'na kaç defa geldikleri ve geliş sıklıkları

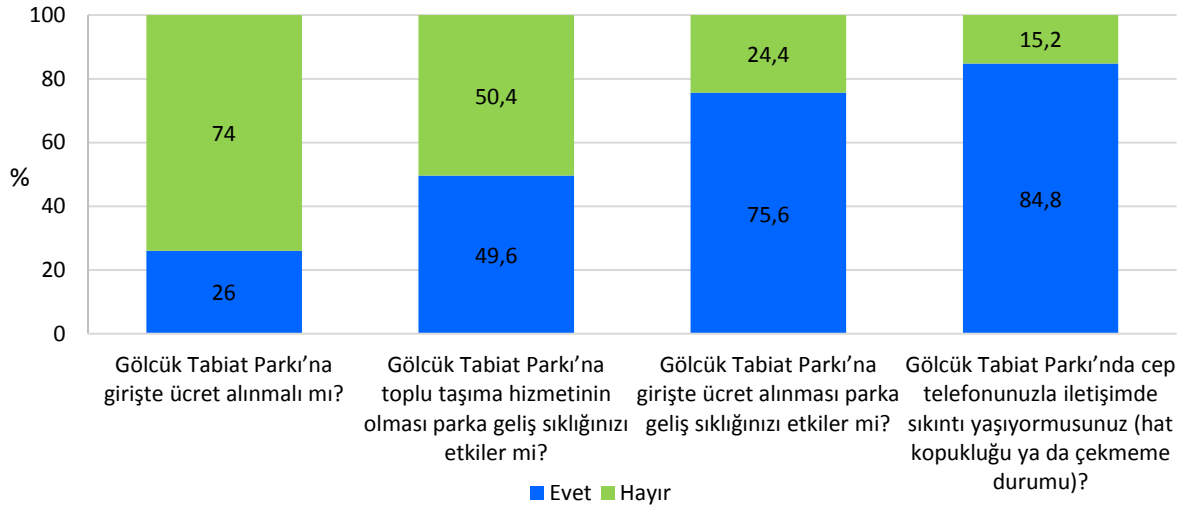
Kaç defa geldikleri	%	Geliş sıklıkları	%
1 defa	6,0	Bir defa	3,6
2-3 defa	12,8	Haftada bir	1,6
4-6 defa	23,6	Haftada birkaç defa	4,0
7-10 defa	10,8	Ayda bir	3,6
10'dan daha fazla	46,8	Ayda birkaç defa	4,8
		Yılda bir defa	19,2
		Yılda birkaç defa	45,2
		Nadiren	18,0

Katılımcıların çoğunluğu GTP'ını yaz mevsiminde veya her mevsim ziyaret ettiklerini ifade etmişlerdir. Alanın kış mevsiminde ziyaret edilmediği belirlenmiştir. Bunun temel sebebinin de, Gölcük Gölü'nün 1378 m yükseltide olması ve yakınında 2271 m yükseltiye sahip Akdağ'da kış ayları boyunca kar yağışının olması nedenleriyle alanda hava sıcaklığının sıklıkla eksi derecelere kadar düşmesi gösterilebilir. Katılımcıların genelde alana tam gün ya da öğleden sonra geldikleri ve çoğunlukla 3-5 saat zaman harcadıkları ortaya çıkmıştır (Çizelge 3).

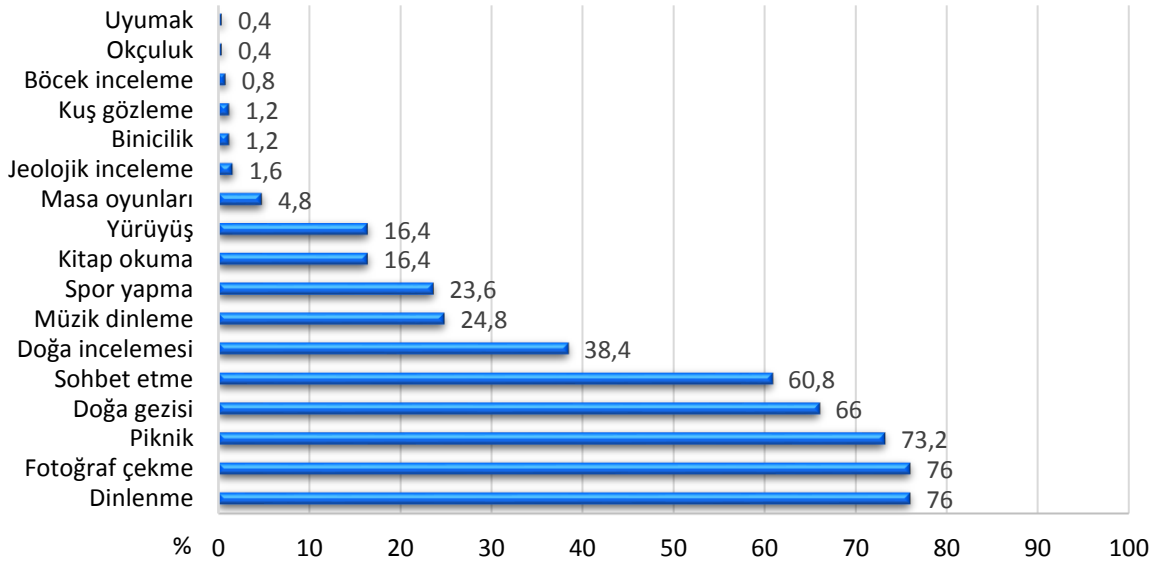
Çizelge 3. Katılımcıların GTP'nı ziyaret mevsimleri, tercih saatleri ve kalış süreleri

Ziyaret mevsimleri	%	Tercih saatleri	%	Kalış süreleri	%
İlkbahar	8,4	11-15 arası	0,4	1-2 saat	6,4
Yaz	44,8	Öğleden önce	7,6	3-5 saat	43,2
Sonbahar	4,8	Öğleden sonra	41,6	6-8 saat	24,4
Her mevsim	42,0	Tam gün	48,0	8 saat üstü	7,6
Kış	0,0	Hava durumuna göre değişir	0,8	Bütün gün	18,4
		Fark etmez	1,6		

Katılımcıların çoğunluğu GTP'na girişte ücret alınmasını istememektedir. GTP'na girişte alınan ücret ziyaretçilerin geliş sıklığını büyük ölçüde etkilerken, alana toplu taşıma hizmetlerinin olup olmaması katılımcıların alanı ziyareti üzerine etkili bulunmamıştır. Toplu taşımanın olmasının ziyaret üzerine etkili olmamasının sebebi, ziyaretçilerin alana genellikle kendi özel araçlarıyla ve ayrıca özellikle doğa yürüyüşçülerinin toprak yoldan yürüyüş yaparak gelmelerinden kaynaklanmaktadır. Katılımcıların büyük çoğunluğu (%84,8) alanda cep telefonu ile iletişimde sıkıntı yaşadıklarını belirtmiştir (Şekil 3).

**Şekil 3.** Giriş ücreti, toplu taşıma ve alanda cep telefonu iletişimi ile ilgili sorular

Katılımcıların alanda en çok dinlenme ve fotoğraf çekme aktivitelerinde buldukları saptanmıştır. Ayrıca, piknik, doğa gezisi ve sohbet etmede fazla yapılan etkinliklerdendir. Buna karşılık, yürüyüş ve spor yapmanın az yapılan aktivitelerden olması ilginçtir (Şekil 4). Benzer şekilde, Ulugöl Tabiat Parkı'nın da gürültü ve stresten uzaklaşmak, yani dinlenmek amacıyla daha çok ziyaret edildiği bulunmuştur (Öztürk, Çınar Umdu, Pişkin ve Hüsam, 2017). Yine, Yeşilyuva Tabiat Parkı'nda yürütülen bir çalışmada (Zeren, Akarsu, Şevik ve Çetin, 2016) alanın genellikle doğal hayatı gözlemlemek amacıyla ziyaret edildiği ortaya çıkmıştır.



Şekil 4. GTP’nda katılımcılar tarafından yapılan aktiviteler

Katılımcıların alanı en çok sakin ve huzurlu bir ortam sunmasından dolayı ziyaret ettikleri bulunmuştur. Diğer önemli nedenler olarak, doğayla bütünleşmeyi sağlaması, doğal güzellikleri barındırması ile kent merkezine yakın olması gelmektedir. İlginç şekilde, alanın tabiat parkı niteliği taşıması, rekreasyon amaçlı kullanımı ve sosyalleşme fırsatları sunması gibi nedenler katılımcılar tarafından çok önemli görülmemiştir (Çizelge 4). Sıklık ve Çatak Tabiat Park’larında yürütülen bir çalışmada da kent insanının bu alanları kullanımında bu alanların kente yakınlığının önemli olduğu belirtilmiştir (Yılmaz, 2021). Bir tabiat parkının kendi doğal çekiciliğinin yanı sıra ziyaretçilerine sağladığı rekreatif kolaylıklar da büyük önem arz etmektedir (Polat ve Aktaş Polat, 2016; Aslan, Ateş, Büyükbayraktar ve Kabataş, 2021).

Çizelge 4. Katılımcıların GTP’ni ziyaret nedenleri

Değişkenler	Önem derecesi	Oldukça önemsiz	Önemsiz	Kararsızım	Önemli	Oldukça önemli
	%					
Sakin ve huzurlu bir ortam sunması	4,8	1,6	4,8	24,0	64,8	
Doğayla bütünleşme sağlaması	3,6	4,0	10,0	33,6	48,8	
Doğal Güzelliklere (Bitki örtüsü, Yaban hayatı, Topoğrafya vb.) sahip olması	3,2	4,8	10,4	31,2	50,4	
Kent Merkezine yakın olması	5,6	6,0	12,4	20,4	55,6	
Önceki ziyaretten memnun kalınması	4,0	6,8	23,6	31,6	34,0	
Piknik amaçlı kullanımı	7,6	12,4	19,6	24,8	35,6	
Tabiat Parkı niteliği taşıması	14,4	12,0	19,6	19,2	34,8	
Rekreasyon amaçlı kullanımı	7,2	12,0	28,4	26,8	25,6	
Sosyalleşme fırsatı sunması	16,0	18,4	16,8	25,6	23,2	
Herkes tarafından biliniyor olması	26,8	20,4	19,2	19,6	14,0	
Başka alternatifin olmaması	34,0	22,8	24,4	10,8	8,0	

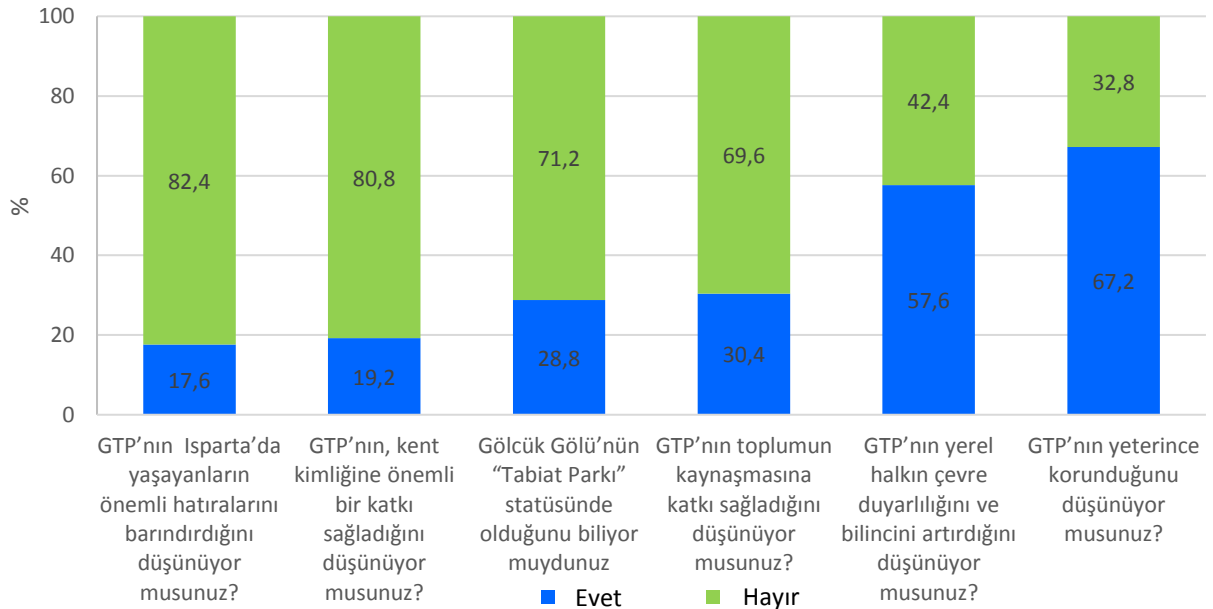
Alanda en yeterli alt yapının bisiklet ve yürüyüş parkurları olduğu belirtilmiştir. Buna karşılık, konaklama imkanları, yiyecek ve içecek hizmetleri, donatı elemanları ve güvenlik hizmetleri yetersiz bulunmuştur (Çizelge 5). Benzer şekilde, Turgut Özal Tabiat Parkı’nda yiyecek-içecek işletmelerinin (Aker, 2020) ve Başpınar Tabiat Parkı’nda güvenlik hizmetlerinin (Özen Öztürk ve Gül, 2020) eksik olduğu tespit edilmiştir. Bir tabiat parkında özellikle içme suyu, piknik masaları, engellilere yönelik kolaylaştırıcı düzenlemeler gibi unsurlara da yer verilmesinin alanın tercih edilirliliğini artıracığı vurgulanmaktadır (Polat ve Aktaş Polat, 2016).

Diğer taraftan, çevre kirliliği ve güvenlik sorunlarının da olduğu anlaşılmaktadır (Çizelge 5). Benzer şekilde, Beşkayalar Tabiat Parkı (Zencirkıran, Eraslan, Çetiner, Görür, Tanrıverdi ve Çelik, 2017) ve Köprülü Kanyon Milli Parkları'nda (Mansuroğlu ve Dağ, 2020) çöp ve atıkların ve Turgut Özal Tabiat Parkı'nda (Rüzgâr, Koçak ve Demir, 2022) gürültünün önemli ölçüde çevre sorunlarına neden olduğu bulunmuştur. Korunan alanların sürdürülebilirliği için seri üretim endüstri elemanları yerine, daha çok alana özgü tasarlanmış yapılara gereksinim bulunmaktadır (Aksu, 2015; Akyol ve Akbulut, 2017; Emekci, 2021).

Çizelge 5. GTP'nin alt yapı imkânlarının yeterliliği

Önem derecesi	Çok kötü	Kötü	Orta	İyi	Çok iyi
Değişkenler	%				
Bisiklet ve yürüyüş parkurları	4,0	14,8	36,4	30,4	14,4
Otopark ve ulaşım hizmetleri	5,6	21,2	35,2	20,4	17,6
Piknik üniteleri	3,2	14,4	46,0	29,6	6,8
Manzara ve seyir terasları	11,6	23,2	32,0	20,8	12,4
İçme suyu imkânı	10,8	21,6	36,4	17,6	13,6
Donatı elemanları (WC, bilgilendirme levhaları, çöp kutuları, aydınlatma)	14,4	25,6	33,6	17,6	8,8
Güvenlik hizmetleri	27,6	16,0	35,6	14,4	6,4
Tabiat Parkında çevre kirliliği	30,0	18,8	34,4	14,0	2,8
Yiyecek ve içecek hizmetleri	39,2	22,8	26,4	8,4	3,2
Konaklama imkânları	43,2	23,2	24,8	4,0	4,8

Katılımcıların çoğunluğu alanın "Tabiat Parkı" statüsünde olduğunu bilmediğini, Isparta'da yaşayanların önemli hatıralarını barındırmadığını ve kent kimliği ile toplumun kaynaşmasına önemli katkılar sağlamadığını düşünmektedir. Buna karşılık, katılımcılar alanın yerel halkın çevre duyarlılığını ve bilincini artırdığı ve alanın yeterince korunduğu fikrindedirler (Şekil 5). Gerçekte, bu tip alanlardaki aktiviteler kentin sosyo-ekonomik gelişimine olumlu katkılar sunmaktadırlar (Çetin, 2015).



Şekil 5. GTP'nin katkıları hakkında katılımcıların düşünceleri

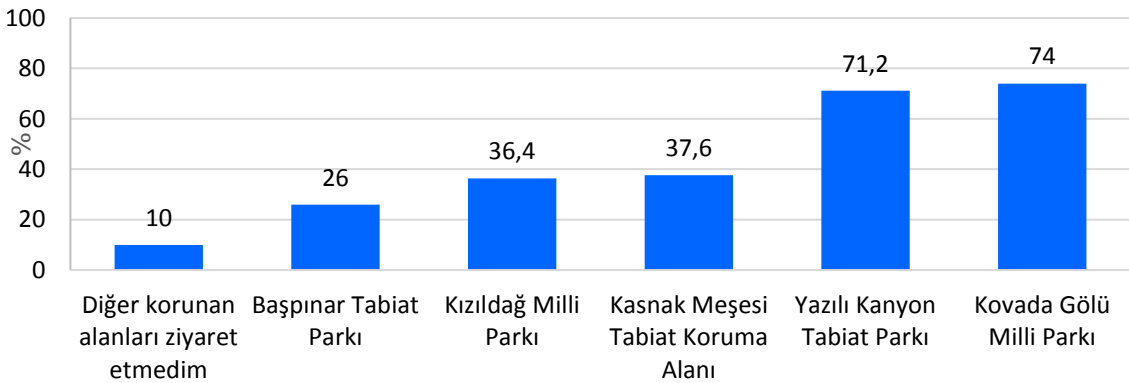
Katılımcıların çoğunluğu alanın korunması için bilgilendirme etkinlikleri ile alanın tanıtım etkinliklerinin organize edilmesini ve ayrıca, yetkililer tarafından alandaki kontrol ve denetimin artırılmasını istemektedir (Çizelge 6). Bu bulguya paralel şekilde, Beşkayalar Tabiat Parkı'nda (Zencirkıran, Eraslan, Çetiner, Görür, Tanrıverdi ve Çelik, 2017) ve Köprülü Kanyon Milli Parkı'nda (Mansuroğlu ve Dağ, 2020)

ilgili kurumların alanda yeterli hizmet sunmadığı ve denetim eksikliği olduğu ortaya çıkmıştır. Yine, Sıklık ve Çatak Tabiat Park'larında (Yılmaz, 2021) ve Başpınar Tabiat Parkı'nda (Özen Öztürk ve Gül, 2020) yürütülen çalışmalarda ziyaretçilerin tabiat parkları hakkında yeterli bilgiye sahip olmadığı ortaya çıkmıştır. Bunlara karşılık, alanda hayvanat bahçesinin ve spor komplekslerinin olmasını öncelikli görmemektedirler (Çizelge 6). Korunan alanların doğal ve kültürel kaynak kalitesine bağlı olarak turizm geliştiği için, bu alanların uzun süreli sürdürülebilirliği için turizm ve rekreasyon etkinliklerinin dikkatli bir şekilde planlanması, yönetilmesi ve izlenmesi önem taşımaktadır (Mansuroğlu ve Dağ, 2020).

Çizelge 6. GTP'nin sürdürülebilir kullanımı için öneriler

Önem derecesi	Oldukça önemsiz	Önemsiz	Kararsızım	Önemli	Oldukça önemli
Değişkenler	%				
GGTP'nı koruma için bilgilendirme etkinlikleri yapılmalıdır.	2,8	6,8	13,6	32,4	44,4
GGTP'ı tanıtım etkinlikleri yapılmalıdır.	3,2	4,0	18,4	29,2	45,2
Yetkililer tarafından kontrol ve denetim artırılmalıdır.	6,8	9,2	14,8	17,6	51,6
GGTP içerisindeki boş alanlar ağaçlandırılmalıdır.	6,4	7,6	20,4	20,4	45,2
GGTP içerisinde bitki ve hayvan türleri tanıtım merkezi yapılmalıdır.	4,0	12,4	21,2	18,0	44,4
GGTP'nın korunmasında yerel halk yönetime dahil edilmelidir.	5,6	11,2	26,4	28,8	28,0
Konaklama için peyzaj bütünlüğüne uygun ahşap evler yapılmalıdır.	10,0	13,6	21,6	19,6	35,2
GGTP içerisinde hayvanat bahçesi yapılmalıdır.	16,4	13,2	19,2	19,6	31,6
GGTP içerisinde spor kompleksleri yapılmalıdır.	18,0	19,2	20,8	19,2	22,8

Katılımcıların %90'ı Isparta'daki diğer korunan alanlardan en az birini ziyaret etmişlerdir. Isparta'daki diğer korunan alanlar içinde katılımcıların en çok Kovada Gölü Milli Parkı ile Yazılı Kanyon Tabiat Parkı'nı ziyaret ettikleri bulunmuştur. Özellikle Kovada Gölü Milli Parkı'na ziyaretin fazla olmasının nedeni, doğal güzelliği, kente yakın olması, rekreasyonel aktiviteye uygunluğu ve ulaşım kolaylığı olabilir (Şekil 6).



Şekil 6. Katılımcıların Isparta'daki diğer korunan alanları ziyaret durumları

Medeni durum alt yapı yeterliliği değişkeni hariç diğer üç değişken üzerine etkili bulunmuştur. Kadınlar ziyaret nedeni, alanın sürdürülebilir kullanım ve alanın katkıları açısından daha fazla olumlu görüş

sergilemişlerdir. Aylık gelir alanın alt yapı yeterliliği ile katkıları üzerine etkilidir. Aylık geliri 7500 ve üstü olan ziyaretçiler alanın alt yapı yeterliliği ve katkıları üzerine daha çok olumlu görüş bildirmişlerdir (Çizelge 7). Eğitim katılımcıların ziyaret nedeni ile alanın katkıları üzerine etkili olmuştur. Buna göre, lisans ve lisansüstü mezunları alanı doğal güzelliği, sakin ve huzurlu olması ile doğayla bütünleşme nedenleriyle tercih etmektedirler (Çizelge 7). Diğer mezunlar da baskın bir neden ortaya çıkmamıştır. Benzer şekilde bir çalışmada, Kurşunlu Şelalesi Tabiat Parkı'nı üniversite mezunu ziyaretçilerin daha çok manzara güzelliğinden dolayı tercih ettikleri bulunmuştur (Akyol ve Akbulut, 2017). Yine, çoğunlukla lisans ve lisansüstü mezunlar alanın kente katkı yaptığını düşünmektedirler. Meslek alanın alt yapı yeterliliği ve sürdürülebilir kullanım üzerine etkili olmuştur. Bu konularda emekli ziyaretçiler daha pozitif düşüncelere sahiptirler (Çizelge 7).

Çizelge 7. Demografik özelliklerin katılımcıların alanı ziyaret nedeni, alanın alt yapı yeterliliği, sürdürülebilir kullanımı ve katkıları üzerine etkileri

Değişken		Ziyaret Nedeni	Alt Yapı Yeterliliği	Sürdürülebilir Kullanımı	Katkıları
Medeni Durum	MW-U	6415	7521	5489	5519
	Z	-2,055	-0,089	-3,703	-3,718
	p	0,040*	0,929 ^{ns}	0,000	0,000
Aylık Gelir	χ^2	4,666	11,040	2,661	8,110
	sd	3	3	3	3
	p	0,198 ^{ns}	0,012	0,447 ^{ns}	0,044
Eğitim	χ^2	14,126	9,567	2,312	12,820
	sd	5	5	5	5
	p	0,015	0,088 ^{ns}	0,805 ^{ns}	0,025
Meslek	χ^2	8,151	24,547	11,510	8,389
	sd	5	5	5	5
	p	0,148 ^{ns}	0,000	0,042	0,136 ^{ns}

*: Demografik özelliğin ilgili değişken üzerine etkisi olduğunu gösterir ($p < 0.05$). ns: Etkinin olmadığını gösterir.

4. Sonuçlar

Çalışmada katılımcıların çoğunluğunun Gölcük Tabiat Parkı'nın tabiat parkı statüsünde olduğunu bilmediği ortaya çıkmıştır. Bu nedenle, görsel ve yazılı materyaller (broşür, tanıtım rehberi vb.) kullanılarak alanın ulusal ve uluslararası tanıtımı yapılmalıdır. Bu anlamda, etkin bir tanıtım ve denetim mekanizması olarak ilgili kurum çalışanlarından bir temsilcinin haftada ya da ayda bir kez alanda insanlarla birlikte olması önerilebilir.

Alana giriş ücretinin katılımcıların alanı ziyaretinde etkili olduğu bulunmuştur. Bundan dolayı, ilgili kişi ve kurumlar ücret konusunda ziyaretçileri daha ikna edici uygulamalar yapmalıdır.

Katılımcıların genelde alanda cep telefonu ile iletişimde sıkıntılar yaşamalarından dolayı, ilgili kurumlar alandaki iletişim ağları alt yapısını iyileştirme çalışmaları yapmalıdır. Böylece, alan ziyaretçiler açısından daha güvenli bir mekan haline gelmiş olacaktır.

Çevresel kirlilik açısından alanda periyodik olarak temizlik ve bakım işlemlerinin yürütülmesi gerekmektedir. Alanda belirli noktalarda ziyaretçileri uyarıcı ve bilgilendirici açıklamalara yer verilmesi de temizlik ve bakım işlemlerinin hafiflemesine yardımcı olacaktır.

Tabiat parkı kullanımının hem tüm demografik gruplara hizmet hem de doğa koruma odaklı planlanması gerekmektedir. Bu amaçla, alandaki aktivite çeşitliliği artırılabilir. Ayrıca, alanın planlama çalışmalarında engelli bireylerin de dikkate alınması alanın rasyonel kullanımı için önem taşımaktadır.

Tabiat parkının mevcut kaynak değerlerinin korunması ve devamlılığının sağlanması için yerel halkın ve ilgili kurumların birlikte çalışması ve farkındalık oluşturulması son derece önemlidir.

Teşekkür ve Bilgi Notu

Makalede ulusal ve uluslararası araştırma ve yayın etiğine uyulmuştur. Çalışmada etik kurul izni, Burdur Mehmet Akif Ersoy Üniversitesi Etik Kurulu'nun 01/06/2022 tarih ve GO 2022/783 sayılı kararı ile alınmıştır. Mehmet Şirin YELSİZ, Burdur Mehmet Akif Ersoy Üniversitesi Fen Bilimleri Enstitüsü Mekansal Planlama ve Tasarım Anabilim Dalı'nda 100/2000 YÖK Doktora Bursiyeri'dir.

Yazar Katkısı ve Çıkar Çatışması Beyan Bilgisi

Makalede tüm yazarlar aynı oranda katkıda bulunmuştur. Herhangi bir çıkar çatışması bulunmamaktadır.

Kaynaklar

- Aker, P. (2020). Turgut Özal Tabiat Parkı'nın (Malatya) rekreasyon potansiyelinin belirlenmesi ve ziyaretçilerin memnuniyet düzeylerinin ölçülmesi. Yüksek Lisans tezi, Atatürk Üniversitesi Sosyal Bilimler Enstitüsü, Erzurum.
- Aksu, Ö.V. (2015). Korunan doğal rekreasyon alanlarında donatı elemanlarının tasarımları: Altındere Vadisi Milli Parkı örneği. *Kastamonu Üniversitesi Orman Fakültesi Dergisi*, 15(2), 267-278.
- Akten, M. (2003). Isparta ilindeki bazı rekreasyon alanlarının mevcut potansiyellerinin belirlenmesi. *Süleyman Demirel Üniversitesi Orman Fakültesi Dergisi*, Seri: A, 2: 115-132.
- Akten, S. ve Gül, A. (2014). Korunan doğal alanlarda ziyaretçilerin olası etki düzeyleri önlem ve standartların belirlenmesi (Gölcük Tabiat Parkı örneği). *Süleyman Demirel Üniversitesi Orman Fakültesi Dergisi*, 15, 130-139.
- Akyol, A. ve Akbulut, E. (2017). Korunan alanların planlanması ve etkin yönetimde ziyaretçi özellikleri ve algılarının önemi: Kurşunlu Şelalesi Tabiat Parkı örneği. *Türkiye Ormanlık Dergisi*, 18(3), 197-206.
- Aslan, F., Ateş, O., Büyükbayraktar, N. ve Kabataş, E. (2021). Kırklareli Kavaklımeşe Korusu Tabiat Parkının rekreasyon potansiyelinin belirlenmesi. *Artvin Çoruh Üniversitesi Orman Fakültesi Dergisi*, 22(2), 321-330.
- Aslanboğa, İ. ve Gül, A. (1999). Kemalpaşa ormanlarının rekreasyonel değeri. Kemalpaşa Sempozyumu 3-5 Haziran, İzmir.
- Çetin, M. (2015). Evaluation of the sustainable tourism potential of a protected area for landscape planning: a case study of the ancient city of Pompeipolis in Kastamonu. *International Journal of Sustainable Development & World Ecology*, 22(6), 490-495.
- Emekci, Ş. (2021). Korunan alanlarda sürdürülebilir mimari tasarım kriterlerinin belirlenmesi: Odak grup metodu. *Tasarım Kuram*, 17(33), 229-242.
- Gül, A. ve Akten, M. (2005). Korunan doğal alanlarda rekreasyonel taşıma kapasitesi ve kavramsal yaklaşımlar. Korunan Doğal Alanlar Sempozyumu, 8-10 Eylül, Isparta.
- Gül, A., Örucü, Ö.K. ve Karaca, Ö. (2005). Korunan alanlarda rekreasyon uygunluk analizi ile potansiyel alanlarının belirlenmesi (Gölcük Tabiat Parkı örneği). Korunan Doğal Alanlar Sempozyumu, 8-10 Eylül, Isparta.
- Gül, A. Örucü, Ö.K. ve Karaca, Ö. (2006). An approach for recreation suitability analysis to recreation planning in Gölcük Nature Park. *Environmental Management*, 37(5), 606-625.
- İşçi, B., Pınarcı, N. ve Gül, A. (2018). Kentsel ekoturizm ve Isparta kent merkezinde uygulanabilirliği. *Karabük Üniversitesi Sosyal Bilimler Enstitüsü Dergisi*, 8(1), 101-115.
- Kervankıran, İ. ve Eryılmaz, A.G. (2016). Milli parkların turizm ve rekreasyonel faaliyetlerde sürdürülebilir kullanımı: Isparta ili örneği. *Süleyman Demirel Üniversitesi Fen Edebiyat Fakültesi Sosyal Bilimler Dergisi*, 39, 151-182.

- Mansurođlu, S. ve Dađ, V. (2020). Antalya'daki korunan alanlarda turizm ve rekreasyon etkinliklerine bađlı kullanım sorunları: Koprulü Kanyon Milli Parkı örneđi. *Peyzaj Arařtırmaları ve Uygulamaları Dergisi*, 2(2), 85-95.
- Milli Parklar 6. Bölge Müdürlüğü. (2022). Gölcük Tabiat Parkı. Eriřim Adresi (2022) <https://bolge6.tarimorman.gov.tr/Menu/31/Tabiat-Parklari>.
- Ongun, U., Gövdere, B. ve Durgun Kaygısız, A. (2015). Isparta ili kırsal alanlarında yapılabilecek kırsal turizm türlerinin kırsal kalkınmaya etkisi. *Uluslararası Sosyal ve Ekonomik Bilimler Dergisi*, 5(1), 122-131.
- Özaltın, O. ve Özmen, H. İ. (2005). Türkiye'de korunan dođal alanlarda dođa sporlarının yapılabilirliđinin analizi ve Isparta ili etkililik ölçümü. Korunan Dođal Alanlar Sempozyumu, 8-10 Eylül, Isparta.
- Özen Öztürk, B. ve Gül, A. (2020). Başpınar Tabiat Parkı'nın rekreasyonel planlama ađısından irdelenmesi. *Mimarlık Bilimleri ve Uygulamaları Dergisi*, 5(1), 11-34.
- Öztürk, S., Çınar Umdü, D., Piřkin, Y. ve Hüsam, A. (2017). Ulugöl Tabiat Parkı ziyaretçi memnuniyeti. *Karabük Üniversitesi Sosyal Bilimler Enstitüsü Dergisi*, 3, 160-167.
- Polat, S. ve Aktař Polat, S. (2016). Rekreasyonel tabiat parklarının korunan alanlar kapsamında incelenmesi: Mersin ili örneđi. *Social Sciences*, 11(2), 85-115.
- Rüzgar, A., Koçak, H. ve Demir, M. (2022). Malatya İli Turgut Özal Tabiat Parkının Rekreasyon Potansiyelinin Belirlenmesi. *Mimarlık Bilimleri ve Uygulamaları Dergisi*, 7(1), 1-25.
- Surat, H., Surat, B.Z. ve Özdemir, M. (2014). Korunan alanların rekreasyonel kullanımı ve yerel halkın farkındalıđı: Borçka Karagöl Tabiat Parkı örneđi. II. Ulusal Akdeniz Orman ve Çevre Sempozyumu, 22-24 Ekim, Isparta.
- Uzun, A., Ođlakcı, B. ve Yiđit, R. (2019). Deđirmen Bođazı Tabiat Parkı donatı elemanlarının ve ziyaretçilerin rekreasyonel memnuniyetinin deđerlendirilmesi. II. Uluslararası Cođrafya Eđitim Kongresi (UCEK-2019), 3-5 Ekim, Eskiřehir.
- Yılmaz, M. (2021). Tabiat parklarının yöre halkının rekreatif ihtiyaçlarını karřılama düzeylerinin belirlenmesi (Çorum ili örneđi). Yüksek Lisans tezi, Kastamonu Üniversitesi Fen Bilimleri Enstitüsü, Kastamonu.
- Yazıcıođlu, Y. ve Erdoğan, S. (2007). SPSS uygulamalı bilimsel arařtırma yöntemleri. Detay Yayıncılık, 2. Baskı, Ankara, 335 s.
- Yücedađ, C. ve Kaya, L.G. (2017). Attitudes to protected areas: A case of Lake Salda Nature Park in Burdur-Turkey. R. Efe ve diđerleri (Ed.). Current Trends in Science and Landscape Management. ST. Kliment Ohridski University Press, (s.229 -240), Sofya.
- Zencirkıran, M., Eraslan, E., Çetiner, S., Görür, A., Tanrıverdi, D. ve Çelik, B.H. (2017). Ballıkayalar ve Beřkayalar (Kocaeli) Tabiat Parkları peyzaj ve rekreasyon deđerleri üzerine bir arařtırma. *Uludađ Üniversitesi Ziraat Fakültesi Dergisi*, 31(2), 157-175.
- Zeren, İ., Akarsu, H., řevik, H. ve Çetin, M. (2016). Assessment of the sustainable tourism potential of a natural park for landscape planning: A case study of the Yesilyuva Nature Park. International Forestry Symposium (IFS 2016), 7-10 Aralık, Kastamonu.

Evaluation of the Visitors on Recreational Use of Gölcük Nature Park, Turkey

Summary

Unplanned and rapid urbanization after the industrial revolution resulted in physical, mental, and socio-cultural problems in society. The increase in these problems has caused urban people to move away from concrete urban spaces and go towards natural areas. With this orientation, the use of natural areas for recreational purposes is increasing day by day (Gül, Örucü, & Karaca, 2005).

Due to their natural, cultural, and visual characteristics, forested areas are more preferred for recreational use. Natural forest areas used for this purpose are national parks, nature parks, and forest resting places (Aslanboğa and Gül, 1999; Akten, 2003). Among these areas, areas that are easily and quickly accessible, right next to water bodies, and with rich natural beauty and scenery are more preferred (Surat, Surat, and Özdemir, 2014). For this reason, urban people prefer nature parks among protected areas, especially for their daily activities (Uzun, Oğlakcı, and Yiğit, 2019).

Isparta city has an important recreational potential in terms of protected areas. Among these protected areas, Gölcük Nature Park (GTP), with its natural beauty, is at the top of the areas used for recreation for the people living in and around Isparta and the visitors who come to the city generally in the summer months. According to its characteristics, this nature park is considered within the B Type of forest resting area. In other words, such areas have high visitor potential and daily use facilities near city centers (Akten, 2003).

GTP exhibits important landscape beauties with its different geological and geomorphological structures, lake view, forested areas and hills, and apple orchards. It is possible to wander around the lake in the nature park by car or on foot (Özaltın and Özmen, 2005). With its rich and diverse vegetation, GTP offers activities such as wildlife observation, nature walks, one-day picnics, nature, and landscape photography, bird watching, cycling, angling, and orienteering (Ongun, Body and Durgun Kaygısız, 2015; İçci, Pınarcı). and Rose, 2018). However, since the entire area of the GTP is not used and only the lake area is used intensely for recreational purposes, the resource values of the area are damaged (Gül, Örucü, and Karaca, 2005).

This study, it was aimed to reveal how much GTP is known by people, the use of the area by the visitors, and which of the protected areas in Isparta people visit more. Thus, the results from the study would provide useful information for the creation of proper central and local plans to improve the quality of life of the people of the city and to improve the services offered by these areas.

Gölcük Nature Park, located in the southwest of Isparta city center, was chosen as the study area. An area of 5925 hectares was declared Gölcük Lake Nature Park in 1991. With the revision work carried out in 2008, its name was changed to Gölcük Nature Park. The data in the study were obtained by the questionnaire method applied to face to face with 250 people in total. People who have visited GTP before were selected as the target audience. To evaluate the recreational use of the GTP elaborately, the questionnaire included the demographic characteristics of the visitors, how many times, how often, in which period, and in which seasons they come, how long they stay, entrance fee, public transportation, communication problems, their visit purpose, sustainable use, protection and contribution of the area, their views on infrastructure opportunities, whether they visited other protected areas in Isparta and what the GTP reminded them off first. Frequency analysis was performed on the obtained data and the analysis results were presented in tables and graphics. In addition, since the data of the study did not show a normal distribution, whether the averages of some variables were equal in terms of demographic characteristics were analyzed using nonparametric Mann-Whitney U and Kruskal Wallis H tests. SPSS program was used for statistical analysis.

Considering the demographic characteristics of the visitors in the study, 52.8% were female and 47.2% were male. While 58.8% of the participants were married, 48.8% were between the ages of 26-35. Again, 26.4% of the participants were an officer and most of whom (50%) have a bachelor's degree. In

terms of residence, 63.6% of them live in Isparta city center, and 37.2% of them have an income between 2501-5000 TL.

Almost half of the participants (46.4%) stated that Gölcük Nature Park reminded them of a nature park. The majority of the participants stated that they visited the GTP more than 10 times and came to the area several times a year. Most participants stated that they visited the GTP in summer or every season. It was determined that the area was not visited during the winter season. It has been revealed that the participants generally come to the field all day or in the afternoon and mostly spend 3-5 hours.

The majority of participants did not want to pay an entrance fee to the GTP. While the entrance fee to the GTP greatly affects the frequency of visits, the availability of public transportation to the area was not found to be effective in the participants' visits to the area. The majority of the participants (84.8%) stated that they had difficulties in communication with mobile phones in the field.

It was determined that the participants mostly engaged in resting and photographing activities in the area. In addition, picnics, nature trips, and chatting were among the most common activities. On the other hand, it was interesting that walking and doing sports were less performed common activities. It was found that the participants mostly visited the area due to its calm and peaceful environment. Other important reasons were its integration with nature, its natural beauties and its proximity to the city center.

It was stated that the most adequate infrastructure in the area is bicycle and walking paths. On the other hand, accommodation facilities, food and beverage services, equipment, and security services were found to be inadequate. On the other hand, it was understood that there were environmental pollution and safety problems in the area. The majority of the participants did not know that the area had the status of "Nature Park" and important memories of the people living in Isparta and contributed significantly to the integration of the urban identity and the society. On the other hand, they thought that the area increased the environmental awareness of the local people and that the area was protected adequately. The majority of the participants wanted to be organized information and introduction events of the area for the protection of the area, and also to be increased the control and inspection of the area by the authorities.

90% of the participants visited at least one of the other protected areas in Isparta. Among the other protected areas in Isparta, it was found that the participants mostly visited Kovada Lake National Park and Yazılı Kanyon Nature Park. The reason for the high number of visitors to the Kovada Lake National Park may be its natural beauty, proximity to the city, suitability for recreational activities, and easy accessibility.

Marital status was found to be effective on three other variables (the reason for visiting, the sustainable use of the area, and the contribution of the area), except for the infrastructure adequacy. Women showed more positive opinions in terms of the reason for visiting, the sustainable use of the area, and the contribution of the area. The monthly income is effective on the infrastructure adequacy and contributions of the area. Visitors with a monthly income of 7500 and above expressed more positive opinions on the infrastructure adequacy and contributions of the area.

The education had an impact on the contributions of the area due to the visit of the participants. Accordingly, undergraduate and graduate visitors prefer the area for its natural beauty, calm and peacefulness, and integration with nature. Other graduates also did not reveal a dominant cause.

In the study, it was revealed that the majority of the participants did not know that Gölcük Nature Park had the status of a nature park. For this reason, the national and international introduction to the area should be made using visual and written materials (brochure, promotional guide, etc.).

In this sense, as an effective introduction and control mechanism, it can be suggested that a representative from the relevant institution's employees go around with the people in the nature park once a week or a month. Relevant persons and institutions should make more convincing practices regarding entrance fees. Since the participants generally have difficulties in communication with mobile phones in the field, it is important to reveal the necessary solutions in this regard. Improvement studies should be carried out on environmental pollution and safety issues.

The use of nature parks should be planned both to serve all demographic groups and to focus on nature protection. In addition, the diversity of recreational activities in the area and the awareness of visitors within the framework of the principle of protection-use balance should be enhanced. Local people and relevant institutions must work together and raise awareness to protect and maintain the existing resource values of the nature park.

