

DEMOKRASİNİN KADINLARIN İŞ GÜCÜNE KATILIMI ÜZERİNDEKİ ETKİSİNDE EĞİTİMİN ARACILIK ROLÜ: PANEL VERİ ANALİZİ*

Prof. Dr. Gökhan Demirtaş

Afyon Kocatepe Üniversitesi
İktisadi ve İdari Bilimler
ORCID: 0000-0002-6757-5613

Sevil Çiçek

Afyon Kocatepe Üniversitesi
Sosyal Bilimler Enstitüsü
ORCID: 0000-0002-8735-7656

• • •

Öz

Eğitim gibi temel ihtiyaçlarını karşılayamayan kadınlar, demokratik gelişmelerden yararlanmada zorluklar çekmektedir. Bu çalışma, 2002-2018 dönemi boyunca gelişmiş ve gelişmekte olan 165 ülkede demokrasinin kadınların iş gücüne katılımı üzerindeki etkisinde eğitimin aracılık rolünü incelemektedir. Bu amaçla Driscoll-Kraay tahmincisi kullanılarak sabit etkiler modeli uygulanmıştır. Modelde, istihdamda cinsiyet eşitsizliğini temsil eden kadın bölü erkek iş gücüne katılma oranı bağımlı değişkendir. Bu değişken, kadınların demokratik düzenlemelerden erkeklere göre daha fazla yararlanıp yararlanmadığını göstermesi açısından önemlidir. Ek olarak model, demokrasi düzeyi ile eğitim endeksi arasında bir etkileşim terimine sahiptir. Bu etkileşim terimi, demokrasinin kadınların iş gücüne katılımı üzerindeki etkisini artırmak için eğitim endeksinin hangi eşik düzeyinin uygun olduğunu anlamaya yardımcı olmaktadır. Çalışmanın temel sonucuna göre demokrasinin kadın bölü erkek iş gücüne katılma oranı üzerindeki etkisinde eğitimin aracılık rolü vardır. Eğer eğitim endeksi eşik değeri (0.64) aşarsa, demokrasi kadınların iş gücüne katılımını pozitif etkilemektedir. Bu bulgudan hareketle politika yapıcılar, iş gücüne katılımda cinsiyet eşitliği için demokratikleşme politikalarını geliştirirken eğitim altyapısına yönelik yatırımlara odaklanmalıdır.

Anahtar Sözcükler: Demokrasi, Eğitim, Kadın istihdamı, Panel veri analizi

The Moderating Role of Education in the Effect of Democracy on Female Labor Force Participation: Panel Data Analysis

Abstract

Women who can not provide for their basic needs, such as education, have difficulty benefiting from democratic developments. This study examines the moderating role of education in the impact of democracy on female labor force participation in 165 developed and developing countries during the period from 2002 to 2018. For this purpose, the fixed effects model is performed using the Driscoll-Kraay estimator. In the model, the female-to-male labor force participation rate, representing gender inequality in employment, is the dependent variable. This variable is essential to ascertain whether women benefit from democratic regulations more than men. In addition, the model has an interaction term between the democracy level and the education index. This interaction term helps to understand which threshold level of education index is appropriate to increase the effect of democracy on female labor force participation. According to the study's main result, education has a moderating role in the effect of democracy on the female-to-male labor force participation rate. If the education index exceeds the threshold value (0.64), democracy positively affects female labor force participation. Based on this finding, policymakers should focus on investments in education infrastructure while developing democratization policies for gender equality in labor force participation.

Keywords: Democracy, Education, Women employment, Panel data analysis

* Makale geliş tarihi: 16.05.2022
Makale kabul tarihi: 08.11.2022
Erken görünüm tarihi: 03.04.2023

Demokrasinin Kadınların İş Gücüne Katılımı Üzerindeki Etkisinde Eğitimin Aracılık Rolü: Panel Veri Analizi*

Giriş

Eğitim düzeyinin kadın istihdamı üzerindeki etkisini ele alan literatürdeki ampirik çalışmaların sonuçları, tutarlı bir şekilde pozitiftir (Psacharopoulos ve Tzannatos, 1989; Lincove, 2008; Bloom vd., 2009; Varol, 2017). Eğitim yoluyla elde edilen beşerî sermaye, ekonomik ilerlemenin kritik bir belirleyicisidir. Eğitim düzeyinin yükselmesi, daha yetenekli ve üretken iş gücünü artıracığından ekonominin mal ve hizmet çıktısını artırır. Eğitimli insan kaynağının bolluğu, gelişmiş ülkelerden ileri teknolojilerin transferini kolaylaştırmaya da yardımcı olur. Ayrıca, eğitim durumunun düzeyi ve dağılımı; çocuk ölümleri, doğurganlık oranı ve gelir dağılımı gibi sosyal sonuçlar üzerinde de güçlü bir etkiye sahiptir (Barro ve Lee, 2001). Eğitim düzeyinin yükseldiği toplumlarda, kadınların beşerî sermaye düzeyi yükselmektedir. Ayrıca eğitim, kişinin yeni gelenek ve normları kabul etme esnekliğini artırma eğilimindedir. Bu itibarla genel nüfusun ulaştığı eğitim düzeyi, toplumsal cinsiyet eşitliği kavramının kabulünün artmasında önemli bir rol oynamaktadır. Daha yüksek eğitim düzeyine sahip kadınların, özellikle kentsel alanlarda, iş gücü piyasasına girme olasılıkları daha yüksektir. (Anyanwu ve Augustine, 2013: 412)

Demokratikleşme düzeyinin kadınların iş gücüne katılımı üzerindeki etkisini araştıran sınırlı sayıdaki ampirik çalışmanın sonuçları tutarlı değildir. Bayanpourtehrani ve Sylwester (2013), demokrasinin kadınların iş gücüne katılımı ile yüksek düzeyde ilişkili olmadığını hatta demokratik ülkelerde kadınların iş gücüne katılımının daha düşük olduğunu belirtmektedir. Spierings vd. (2008) çalışmasında demokrasi, modernleşme ve cinsiyet eşitliği kavramlarının birbirleriyle ilişkilerinde net bir sonuca ulaşamamıştır. Bu durum gelişen demokrasi düzeyinin, bazı ülkelerde çalışan kadınlara karşı ayrımcılık

* Bu çalışma Afyon Kocatepe Üniversitesi Sosyal Bilimler Enstitüsü İktisat Anabilim Dalında Gökhan Demirtaş danışmanlığında Sevil Çiçek tarafından “Kurumsal Faktörlerin Kadın İstihdamına Etkisinde İnsani Gelişimin Aracılık Rolü: Panel Veri Analizi” başlığı ile tamamlanarak 21.05.2021 tarihinde savunulan yüksek lisans tezinden türetilmiştir.

yapılmasına neden olan geleneksel normları güçlendirmesinden kaynaklanmaktadır. Geleneksel normların güçlenmesini sağlayan demokratikleşme hareketleri, kadınların iş gücüne katılımının beklenen düzeyde gerçekleşmesini engellemektedir.

Demokratik düzenlemelere sahip Türkiye gibi ülkeler de dahil olmak üzere nüfusu büyük oranda Müslüman olan Orta Doğu ülkelerindeki kadınların iş gücüne katılma oranı, beklenen düzeyde ilerleme göstermemektedir. Demokratik olmayan Çin, kadınların iş gücüne katılımını yüksek seviyelere taşıırken Latin Amerika ülkelerinden güçlü demokrasi özellikleri taşıyan bazılarında kadınların iş gücüne katılımının çok yüksek olmadığı bilinmektedir (Patterson, 2013: 51). Bu açıklama, demokrasi ve kadınların iş gücüne göreli katılma oranı arasındaki ilişkiyi gösteren Ek 1'deki dağılım grafiğinden elde edilen bulguları destekler niteliktedir.

Ek 1'de yer alan grafik, demokrasi düzeyinin düşük olduğu Afganistan, Cezayir, İran, Irak, Mısır, Suudi Arabistan, Ürdün ve Yemen gibi ülkelere kadınların iş gücüne göreli katılımının düşük olduğunu gösterirken demokrasi düzeyinin yüksek olduğu Avustralya, Danimarka, Finlandiya, Hollanda, İsveç, Kanada ve Yeni Zelanda gibi ülkelere çok yüksek olduğunu göstermektedir. Ancak demokrasi ve kadınların iş gücüne katılımı arasındaki ilişkiyi karmaşık hale getiren Azerbaycan, Çad, Çin, Ekvatorial Gine, Etiyopya, Gine, Kırgızistan, Özbekistan, Ruanda, Vietnam, Zimbabve gibi dünyanın değişik coğrafyalarından ülkeler bulunmaktadır. Bu ülkelere kadınlar, geçimlik olan düşük nitelikli işlerde çalışmak zorunda olduğundan iş gücüne katılma oranları yüksektir. Demokrasi düzeyi yüksek olup da kadınların iş gücüne katılımının çok düşük olduğu ülkelere örnek verebilmek oldukça güçtür. Grafikten elde edilen bulgular, demokrasi değişkeniyle kadınların iş gücüne katılma oranı arasındaki ilişkinin karmaşık bir yapıya sahip olduğunu sezgisel olarak göstermektedir.

Demokrasinin kadın istihdamı üzerindeki etkisinde siyasal katılım ve siyasal temsil önemli bir yere sahiptir. Slotwinski ve Stutzer (2018)'a göre kadınların siyasal katılımının, Lv ve Yang (2018)'a göre kadınların siyasal temsil oranının, kadınların iş gücüne katılımı üzerinde güçlü bir şekilde pozitif etkisi vardır. Eğitim seviyesi artan toplumlarda ise kadınların politik faaliyetlere katılımı (Straughn ve Andriot, 2011) ve kadınların siyasi temsili (Hughes ve Paxton, 2008) artmaktadır. Bu durum, demokrasinin kadınların iş gücüne katılımı üzerindeki etkisinde eğitimin aracılık rolü olduğunu göstermektedir.

Tüm dünyada, eğitim ve demokrasi arasındaki ilişki son derece yüksektir. Eğitim, siyasi faaliyetin faydalarını artırdığı veya maliyetlerini azalttığı için demokrasiyi teşvik edebilir. Eğitim ve sivil katılım arasındaki bağlantının gerçekleşebilmesi için siyasi katılımı ilgili telkinler, eğitimin önemli bir bileşeni olmalıdır. Okullaşma, oy verme ve örgütlenme de dahil olmak üzere sivil

katılımın faydalarını ve insanlara başkalarıyla etkileşim kurmayı öğretmelidir (Glaeser vd., 2007). Ancak bu gerekleri sağlayan bir eğitim düzeyi, demokrasinin kadınların iş gücüne katılımı üzerindeki etkisinde aracılık rolüne sahip olabilir.

Bu çalışma, demokrasinin kadınların iş gücüne katılımına etkisinde eğitimin aracılık etkisine odaklanmaktadır. Panel veri analizine dayanan çalışma, 165 ülkenin 2002-2018 yılları arasındaki verisini kapsamaktadır. Çalışma, ele aldığı konu açısından özgündür. Modelde, demokrasi düzeyi ve eğitim endeksi arasındaki etkileşim teriminden yararlanılmıştır. Böylece demokrasinin, kadınların iş gücüne katılımını artırabilmesi için eğitim düzeyinin hangi eşik değerde olması gerektiği görülebilecektir. Demokrasi göstergesi olarak Dünya Yönetişim Göstergeleri (WGI) arasında yer alan “söz hakkı ve hesap verebilirlik” değişkeni kullanılmıştır. Bu değişken demokratikleşme üzerine yapılan düzenlemeleri ve bu düzenlemelerin ne düzeyde uygulandığını göstermesi açısından önemlidir.

Modelde kullanılan bağımlı değişken, kadınların iş gücüne katılma oranının erkeklerin iş gücüne katılma oranına bölünmesiyle elde edilmiştir. Çalışma, kadınların iş gücüne katılma oranındaki mutlak değişimleri değil de göreceli değişimleri ele almayı hedeflemektedir. Demokratik sistemlerin kapsayıcılığından hareketle toplumdaki eşitsizlikleri gidermesi beklenir. İş gücüne katılımda cinsiyet eşitsizliğini gösteren bu değişken, kadınların demokratik düzenlemelerden erkeklere göre daha fazla yararlanıp yararlanmadığını göstermesi açısından önemlidir. Bununla birlikte erkek iş gücünün tam istihdama ulaştığı durumlarda göreceli ve mutlak değişime ilişkin yorumun birbirine benzeyeceği göz önünde bulundurulmalıdır.

1. Teorik Çerçeve ve Literatür Taraması

Eğitimin aracılık rolünü teorik olarak ortaya koymak amacıyla önce eğitim düzeyi ile kadınların iş gücüne katılımı arasındaki pozitif ilişki üzerinde durulmuştur. Ardından demokrasi düzeyinin kadın istihdamı üzerindeki belirsiz etkisine ilişkin teorik açıklamalara yer verilmiştir. Son olarak eğitim düzeyinin, siyasi katılım ve temsil üzerinden kadınların iş gücüne katılımını nasıl artırdığı üzerinde durulmuştur.

1.1. Eğitim ve Kadın İstihdamı

Eğitimin kadın istihdamı üzerine etkisini konu alan çalışmaların sonuçları, birbiriyle tutarlıdır. Eğitim düzeyinin artması, kadın istihdamını artırmaktadır (Sackey, 2005; Lincove, 2008; İnce, 2010; Verick, 2014; Varol, 2017). Eğitimin beşerî sermayeyi oluşturan etmenlerden biri olduğu bilinmektedir. Dolayısıyla kadınların eğitim düzeyini artırması, yüksek beşerî sermayeye ulaşmak için

önemli adımlardan biridir. Psacharopoulos ve Tzannatos (1989: 196-199)'a göre eğitim, kadınların iş gücü arzını artırmak için önemli bir faktördür. Yazarlar, eğitimin beşerî sermayeyi güçlendirecek türden bir yatırım olduğunu belirtmektedir. Bu nedenle eğitimi tamamlayan kadınların, beşerî sermaye yatırımı nedeniyle oluşan masrafları karşılamak için bir an evvel iş hayatına atılacağı vurgulanmaktadır. Bir başka deyişle eğitim düzeyi yüksek kişiler için iş gücü piyasası dışında kalmanın fırsat maliyeti, daha düşük eğitilmiş bireylere kıyasla daha yüksektir.

Eğitim seviyelerinin artması ve doğurganlık oranlarının azalması durumunda kadınların iş gücü piyasasında özellikle hizmet sektöründe istihdamlarının artma olasılığı yüksektir. Ancak kadınların eğitime erişimiyle iş gücü piyasasına dahil olmaları arasında her zaman doğrusal olmayan bir ilişki vardır. Düşük gelirli ülkelerde yaşayan ve çok az eğitilmiş olan (ya da hiç eğitilmiş olmayan) kadınların ya kayıt dışı işlerde ya da geçimlik işlerde çalışma ihtimalinin yüksek olduğu buna karşın ortaöğretim mezunu kadınların istihdam edilmeme durumunu kabullenebileceği belirtilmektedir. Öte yandan özellikle yüksek bir eğitim kurumundan mezun olan kadınlar için düzgün işler ve yüksek ücretler söz konusuysa kadınların iş gücü piyasasına katılımı çok daha kolay gerçekleşecektir. Kadınlar için yüksek ücretli işler, özellikle orta öğretimden daha yüksek seviyede eğitim kurumlarından mezun olduktan sonra söz konusu olmaktadır. Kısacası gelişmekte olan ülkelerdeki eğitim baz alındığında kadınları iş gücü piyasasına çekebilecek bir eşik varsa o eşğin, eğitim düzeyi olabileceği belirtilmiştir (Verick, 2014: 2, 7).

Contreras ve Plaza (2010: 39-40), eğitimin kadın istihdamı üzerinde potansiyel olarak iki rolü olduğundan bahsetmektedir. Birincisi kadının eğitim seviyesindeki artış, sosyal normları kadının çalışmasına karşı daha önyargısız hale getirecektir. İkincisi ise müfredatlardaki olumlu değişikliklerin kadınların çalışması konusunda ciddi ön yargıları olan erkeklerin tutumlarında çözümler meydana getirecek olmasıdır. Bir başka deyişle daha eğitilmiş erkek ve kadınların, kadınların çalışmasını sağlamak için toplumsal cinsiyet normlarını esnetme olasılığı daha yüksek olacaktır. Bahsedilen her iki etki de eğitimin, kadınların iş hayatına katılımı üzerinde dolaylı olarak pozitif etki oluşturmaktadır.

Assaad vd. (2020: 843), Orta Doğu ülkeleri için yaptığı çalışmada, eğitime erişim konusunda yaşanan hızlı artışlara karşın kadınların iş gücüne katılımının beklenen düzeyde artmadığını belirtmektedir. Yazarlara göre bu durum, beşerî sermayesini geliştirmiş kadınlar için var olan istihdam imkanlarının gerilemesinden kaynaklanmaktadır. Ayrıca özel sektördeki istihdam düzeyi, bazı ülkelerde küçülmekte olan kamu sektöründeki istihdam boşluğunu kapatacak kadar artmamaktadır. Bu nedenle kadın istihdamı, geleneksel şekilde düşük düzeylerde kalmaktadır.

1.2. Demokrasi ve Kadın İstihdamı

Demokrasi ve kadın istihdamı arasındaki ilişki iki yönlü incelenmektedir. Literatürde, kadın istihdamına katılımın demokratikleşmeyi artıracığına ilişkin güçlü ampirik bulgular yer almaktadır. Kadınların sosyo-ekonomik koşullarındaki iyileşme, parlamentolardaki kadın oranının artmasını sağlamaktadır. Sosyo-ekonomik koşullar, iş gücü piyasasındaki kadınların erkeklere oranının yanı sıra ekonominin tarım ya da sanayi ağırlıklı olması, insani gelişmişlik endeksi, kişi başına gelir, eğitim ve sağlık gibi alanlarda yapılan kamu harcamaları ve kentleşme oranı gibi değişkenleri içermektedir. Belirtilen değişkenler, kadınların politik katılımını etkilemektedir (Tremblay, 2007: 536). Balaev (2014), kadınların iş gücüne ve politikaya katılma oranlarındaki artışın politik demokrasi üzerinde pozitif etkiler sağladığını ifade etmektedir. Benzer şekilde Wyndow vd. (2013), demokratikleşme ile kadınların yetkilendirilmesi arasında pozitif bir nedensellik bağı olduğu sonucuna ulaşmıştır. Kadınların iş gücüne katılımının parlamentolardaki kadınların oranı üzerindeki etkisinin gelişmiş ve gelişmekte olan ülkelerde farklı olduğunu gösteren çalışmalar da bulunmaktadır (Matland, 1998).

Demokratikleşmenin kadın istihdamı üzerine etkisini ele alan çalışmalar ise sınırlıdır ve birbiriyle çelişkili sonuçlar vermektedir. Anyanwu ve Augustine (2013), yatay-kesit çalışmasında, demokrasinin istihdamda cinsiyet eşitliğini hızlandırmak için yararlı bir araç olduğunu belirtmektedir. Koyuncu ve Özen (2017), demokrasinin kadınların iş gücüne katılımını pozitif etkilediği sonucuna ulaşmıştır. Fakat Bayanpourtehrani ve Sylwester (2013: 758, 761)'in çalışması gibi demokrasinin yüksek düzeyde kadınların iş gücüne katılımı ile ilişkili olmadığını hatta demokratik ülkelerde kadınların iş gücüne katılımının daha düşük olduğunu belirten çalışmalar da bulunmaktadır. Bu sonuç, genel kabul gören “Demokrasilerde kadınların iş gücüne katılma oranı yüksektir.” savını desteklememektedir. Yazarlar, eğer bir ülkedeki demokrasi, çalışan kadınlara karşı negatif ayrımcılık yapılmasına sebep olan geleneksel normları destekler ve pekiştirir bir yapıdaysa o ülkede kadınların iş gücüne katılımının daha düşük düzeyde beklendiğini ifade etmiştir.

Spierings vd. (2008: 507), demokrasi tanımını formel ve pratik demokrasi olmak üzere iki farklı şekilde almaktadır. Formel demokrasi, bireylere politikaları etkileme imkânı veren siyasi yapıdır; düzenli ve açık seçim rekabeti ile hukukun üstünlüğü gibi alt boyutları içerir ve kadınlara da seçme ve seçilme hakkı tanır. Pratik demokrasi ise katılımın pratikte nasıl uygulandığını gösterir; bireylerin gerçekten yüksek ve eşit seviyelerde demokratik süreçlere katılıp katılmadıklarını ölçer. Etkinin insanlar üzerinde eşit dağılımı için resmi bir çerçeve yeterli değildir; insanların bilinçli bir şekilde politik katılımlarını sağlayacak farklı kanalların mevcut olması gereklidir. Adil ve eşit katılıma

odaklandığı ve böylece kadınların siyasi sistemde etkin olmalarını mümkün kıldığı için pratik demokrasinin, değişen toplumsal cinsiyet yapılarında özellikle önemli olması beklenmektedir.

Spierings vd. (2008), 45 Müslüman ülkede demokrasi ve modernleşmenin, iş gücüne katılımı cinsiyet eşitliği üzerindeki etkisini ele almıştır. Çalışmanın bulguları, demokrasinin mutlak olarak kadınların iş gücü piyasasına katılımları üzerinde herhangi bir etkisinin bulunmadığını göstermektedir. Ancak yazarlar, pratik demokrasinin kadınların iş gücüne göreli katılımı üzerinde beklenen şekilde pozitif etki oluşturduğunu ve belli ölçüde formel demokratik yapılardan beslendiğini belirtmiştir. Ayrıca çalışmada, demokrasinin genel olarak politik katılım, politik temsil ve sivil özgürlükler gibi kanallar aracılığıyla iş gücü piyasasında cinsiyet eşitliğini sağlama noktasında yardımcı olacağına değinilmiştir. Çalışmanın sonuçlarına göre demokrasi, modernleşme ve cinsiyet eşitliği kavramlarının birbirleriyle ilişkileri açısından Müslüman ülkelerin genelinde geçerli olabilecek ortak ve net bir sonuca ulaşamamıştır.

Patterson (2013: 50), Orta Doğu'da kadınların iş gücüne katılımını incelemek amacıyla laik demokratik bir ülke olarak Türkiye ve uzun süredir monarşi ile yönetilen ve kadınlara karşı ciddi kısıtlamalar getiren bir ülke olması nedeniyle Suudi Arabistan'ı, farklı demokrasi düzeyleri dolayısıyla ele almıştır. Demokrasi düzeyi ve kültür açısından farklılıklara rağmen üstelik her iki ülkede de son 30 yıldır kadın eğitim düzeyinde ilerlemeler kaydedilmesine karşın her iki ülkedeki kadınların iş gücüne katılma oranının sabit ya da düşük bir seviyede seyretmeye devam ettiği vurgulanmıştır. Yapısal farklılıklar sergileyen iki ülkede kadınların iş gücüne katılma oranının düşük seyretmesinin temel sebebi, ülkelerin geleneksel normlara bağlı olması ve katı bir şekilde bölümlendirilmiş olan iş gücü piyasalarına sahip olmasıdır. Benzer şekilde Moghadam (2005: 140), Orta Doğu ülkelerinde kadınların geleneksel iş bölümüne dayalı ataerkil bir aile yapısı nedeniyle iş gücüne katılımı zorluklar yaşadığını belirtmektedir. Patterson (2013: 51) demokrasinin, kadınların iş gücüne katılımı üzerinde bir takım yapıcı etkileri olduğunu ancak demokratik kurumların kadınların iş gücüne katılımını artırma konusunda yeterli olmadığını belirtmektedir.

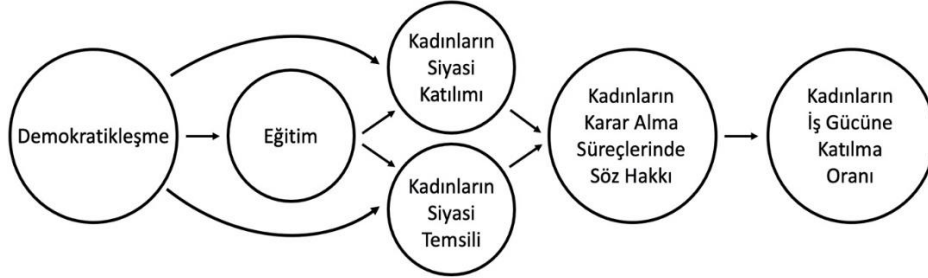
Mevcut ampirik literatür ayrıntılı bir şekilde incelendiğinde demokrasi düzeyiyle cinsiyet eşitliği arasında sağlam ancak her zaman doğrudan olmayan bir ilişki olduğunu ortaya koymaktadır. Cinsiyet eşitliğinin toplum üzerindeki olumlu etkilerine bakılırsa bu ilişkinin dikkate alınması, her düzeyden demokrasi için kritik derecede önemlidir. Genel olarak araştırmalar, demokrasinin daha yüksek düzeyde özgürlükler için gerekli olan ancak daha yüksek düzeyde cinsiyet eşitliği için yeterli olmayan bir koşul olduğunu göstermektedir (Piccone, 2017: 1).

Normatif demokrasi teorilerinin merkezindeki politik eşitlik, kadınların eşit vatandaşlar olduğu ve kamusal karar alma süreçlerindeki rollerin, erkeklerle eşit olarak paylaşılması gerektiği düşüncesi üzerinde durmaktadır. Buna karşılık ampirik teoriler demokrasiyi; örgütlenme ve örgütlere katılma özgürlüğü, ifade özgürlüğü, seçimlerde oy kullanma ve kamu görevine aday olma hakkı, siyasi liderlerin destek ve oy için rekabet etme hakkı, bilgi özgürlüğü ve alternatif bilgi kaynaklarının mevcudiyeti, özgür ve adil seçimler, oylara ve diğer tercih ifadelerine dayanan hükümet politikaları yapmak için tanımlanmış kurumların varlığıyla ifade eder. Aslında ampirik demokrasi; kültürel, sosyo-ekonomik ve politik faktörleri içeren bir dizi pratik gerçekliği göz önünde bulunduran daha karmaşık bir kavramdır (Tremblay, 2007: 535). Yazar birkaç soruyla durumu açıklamaya çalışmaktadır: Örneğin insanlar, eğitim gibi temel ihtiyaçlarını karşılayacak kaynaklardan yoksunsa demokrasi nasıl işleyebilir? Halkın çoğunluğu yoksulluk içinde yaşarken demokrasi nasıl işleyebilir? Basın özgürlüğü ve örgütlenme hakkı olmadan demokrasi nasıl işleyebilir? Hâkim dinin, bir kadının kocasına itaat etmesini buyurduğu bir yerde demokrasi nasıl işleyebilir? Özetle; kültürel, sosyo-ekonomik ve politik bağlamlar toplumsal cinsiyet eşitliği ilkesine düşman olduğunda demokrasi erdemlerini nasıl sağlayabilir? Bu sorular, eğitim gibi temel ihtiyaçlarını gideremeyen kadınların demokratik düzenlemelerden yeterince yararlanamayacağını hatta dezavantajlı konumlarının pekişeceğini ima etmektedir.

1.3. Eğitimin Aracılık Rolü

Kadın haklarındaki ilerlemenin temel sebebi, beşerî sermayeye olan talepteki artıştır. Bu talep artışı, teknolojik değişimlerden kaynaklanmaktadır. Bu nedenle düşük gelirli ülkelerdeki gelişme sürecinde kadın haklarının genişletilmesi için beşerî sermayenin artırılması gerekmektedir (Doepke ve Tertilt, 2009: 1543; Doepke vd., 2012: 360). Bu noktadan hareketle demokratikleşmenin kadınların iş gücüne katılımını artırabilmesi için eğitim düzeyinin geliştirilmesi gerektiği savunulabilir. Bu bölümdeki teorik anlatım doğrultusunda oluşturulan Şekil 1'e göre demokratikleşmeyle birlikte eğitime erişim olanakları artmaktadır. Eğitim seviyesinin yükseldiği toplumlarda ise kadınların siyasal katılımı (eşit vatandaş olarak kabul görme ve seçme hakkı) ve siyasal temsili (seçilme hakları) artmaktadır. Karar alma süreçlerinde kadınların söz hakkının artmasıyla birlikte kadınların iş gücüne katılma oranı da artmaktadır.

Şekil 1. Eğitimin Aracılık Rolü



Siyasal katılım, vatandaşların siyasal sistem karşısındaki durumlarını, takındıkları tutum ve davranışları belirler. Ancak siyasal katılım sadece oy verme eyleminden ibaret değildir (Kapani, 2019: 144). Siyasal katılım; toplumsal düzenin kuruluşu, yönetimi ve denetimine yönelik politikaların belirlenmesi, kararların alınması ve uygulanmasına yönelik gayretlerin fiili olarak içinde bulunmadır. Siyasal temsil ise egemenlik hakkının doğrudan kullanılmadığı demokratik ülkelerde bireylerin özgür iradeleriyle seçtikleri kişiler tarafından temsil edilmeleridir (Sezen, 1994: 43-44).

Kadınların siyasi, sosyal ve ekonomik alanlarda eksik temsil edilmesinin nedenlerinden birisi Sanayi Devrimi sonrası özel ve kamusal alan ayrımının keskinleşmesidir. Bu nedenle toplumsal ve siyasal alanda cinsiyet eşitsizlikleri artmıştır (Şahin, 2011: 15-16). Kadınların devlet kurumlarına ve işlerine daha az katılmasının arkasında ailevi yükümlülükler, gelir ve eğitim düzeylerinin nispeten düşük olması ile kadına karşı ayrımcı ve cinsiyetçi bakış açısı gibi sebepler bulunmaktadır (Çağlar, 2011: 59). Kadınların siyasal haklarını kullanamamasının, eğitim imkanlarından yararlanamama ve yoksulluk durumu gibi iki önemli nedeni vardır (Pınarcıoğlu, 2017: 20).

1.3.1. Eğitim Düzeyinin Politik Haklar Üzerine Etkisi

Birleşmiş Milletler Sürdürülebilir Kalkınma Hedefleri içinde yer alan beş numaralı hedef; kadınların kamu karar alma birimlerindeki varlıklarının artırılması, cinsiyet eşitliğinin sağlanması ve kadınların güçlendirilmesi gibi yönetimle ilgili kısımları içermektedir. 2030 yılı için planlanan söz konusu hedefler, kadınların hem siyasette hem de kamu kurumlarında daha fazla yer bulması amacıyla yöneliktir. Kadınların kamu kurumlarındaki varlıklarının giderek artması, demokratik adalet açısından oldukça önemlidir (Goetz ve Jenkins, 2016: 129, 131). Özellikle iyi organize edilmiş kamu sektöründe kadınların iş gücüne katılımının artması, kadınların sendikalaşmasını ve

dolayısıyla siyasi seferberliğe yönelik potansiyeli de artırmaktadır (Huber ve Stephens, 2000: 326-327).

Kadınların siyasi katılım ve temsil düzeylerine etki ettiği düşünülen sosyo-ekonomik faktörlerden birisi eğitimidir. Eğitim seviyesindeki artış, siyasi katılımı artırır (Altan, 2011: 319). Kadınların daha az siyasi katılım gösterdikleri ülkelerde, eğitim imkanlarına genellikle erkekler kadar sahip olmadıkları dikkat çekmektedir. Kadınların eğitim düzeyinin, siyasal katılımı üzerindeki etkisi belirgin şekilde pozitiftir (Eser ve Sarışahin, 2016: 54). Eğitimin siyasi ilgi ve isteği artırması (özellikle oy verme eylemi için), katılımı kolaylaştıran yetenekler sağlaması (zaman gerektirenler için) sebebiyle siyasi katılımı artırdığı belirtilmektedir. Ayrıca aile geliri, boş zaman ve yurttaşlık becerileri siyasi katılıma etki eden faktörlerdendir (Brady vd., 1995: 284-285).

Benzer şekilde eğitim seviyesi arttıkça politik faaliyetlere katılımın arttığını gösteren çalışmalar bulunmaktadır (Brady vd., 1995: 284-285; Burns vd., 2001: 286; Straughn ve Andriot, 2011: 557-568). Benzer sonuca ulaşan Verhulst (2012: 46)'un çalışmasında katılımcıların önemli bir kısmı kadındır. Sahu ve Yadav (2018: 65), kadınlar üzerine yaptığı çalışmada aynı sonuca ulaşmıştır. Kadınların siyasi temsilini artırmanın yolu da kadınların eğitim seviyelerini artırmakla sağlanabilir (Hughes ve Paxton, 2008: 253). Eğitim düzeyi artan kadınların dernek üyeliği, liderlik ve iyi yönetim gibi siyasal aktivitelere katılımı artmaktadır. Ayrıca siyasi katılım faaliyetlerindeki artış, kadınların elde etmesi muhtemel faydaları da artırmaktadır (Bishaw, 2013: 23-25). Kadın ve erkeklerin parlamentoda eşit temsilini amaçlayan kademeli model, kadın temsilinin artırılmasını doğrudan desteklemektedir. Dahlerup ve Freidenvall'un (2005: 29) çalışmasına göre parlamentoda kadın temsilini artırmanın yöntemleri, birtakım aile dostu politikalar geliştirmek ve eğitim düzeylerini arttırmaktır.

1.3.2. Politik Hakların İş Gücüne Katılım Üzerine Etkisi

Siyasal katılım ve temsilini artıran kadınların, iş gücüne katılımını ele alan ampirik çalışmalar bulunmaktadır. Iversen ve Rosenbluth (2008: 493), kadınların eğitim düzeyi, iş gücüne katılma oranı ve siyasal temsili değişkenlerini ele almıştır. Çalışmanın sonuçları, birçok İskandinav ülkesinde kadınların iş gücüne katılma oranı ile siyasal temsilleri arasında güçlü bir ilişkiye rastlandığını gösterirken Amerika Birleşik Devletleri ve benzeri ülkelerde bu ilişkinin sönükleştiğini ortaya koymaktadır. Bu alandaki bazı çalışmalar, siyasal rezervasyon uygulamasına detaylı bir şekilde yer vermektedir. Siyasal rezervasyon, kadınlara özgü yerel bir kota uygulamasıdır. Kota uygulamaları hem siyasal temsil hem de katılımı artırmaya yönelik bir mekanizma olması

sebebiyle kadınların politik haklarıyla ilişkilidir. Deininger vd. (2020: 15) siyasi rezervasyonların, kadınların bireysel karar verme özgürlüğü yanında fiili iş gücü katılımlarını da artırdığını belirtmektedir. Ancak kadınların iş gücü arzında meydana gelen bu artışlar gecikmeli olarak gerçekleşmektedir.

Ghani vd. (2013: 3-5), kadın siyasi liderlerin ve temsilcilerin yerel yönetimlerde gerçekleştirdiği faaliyetlerin kadınların iş gücüne katılımı üzerindeki etkilerine ilişkin şu sonuçları elde etmiştir: (1) Meclislerde uzunca bir süre kadın parlamenter olması, kamuda kadınlar için ayrılan istihdam olanaklarını artırmakta ve kadınların iş gücüne katılımlarına olumlu katkılar sağlamaktadır. (2) Yerel yönetimlerdeki kadın liderlerin öncelikli olarak kadınların ihtiyaç duyduğu kamu malları için alt yapı yatırımında bulunması, kadınların iş gücüne katılımı üzerinde yararlı sonuçlar sağlamaktadır.

Slotwinski ve Stutzer (2018: 1, 8, 37), İsviçre’de kadınların oy kullanma davranışının (siyasi katılım) özgürleşme (iş gücüne katılma durumu, eğitim durumu ve medeni durum) yönünde verdikleri kararlara etkisini araştırmaktadır. Çalışmanın ampirik bulguları, demokratik bir ortamda kadınların politik katılım haklarına sahip olmasının özellikle iş gücüne katılımları üzerinde belirgin bir şekilde artırıcı etkiler sağladığını ortaya koymaktadır. Sonuçlar aynı zamanda kadınların siyasi alanda yetkilendirilmesinin beşerî sermaye yatırımlarını da olumlu şekilde etkilediğini belirtmektedir. Benzer şekilde Lv ve Yang’ın (2018: 37) 99 ülkeyi kapsayan ampirik çalışmasının sonuçları, kadın temsil oranının kadınların iş gücüne katılımı üzerinde güçlü bir şekilde pozitif etki oluşturduğuna işaret etmektedir.

2. Yöntem, Model ve Veri

Dengeli panel veriye dayanan çalışma, ekonomik kalkınma düzeyine göre sınıflandırılmış Ek 2’de listesi yer alan gelişmiş ve gelişmekte olan 165 ülkenin 2002-2018 dönemi verisini içermektedir. Çalışmada tahmin edilen (1) numaralı model, Dutta (2018)’nin çalışması göz önünde bulundurularak oluşturulmuştur.

$$FMLFP_{it} = \alpha_{it} + \beta_1 EDU_{it} + \beta_2 DEM_{it} + \beta_3 (EDU \times DEM)_{it} + \beta_4 \ln Y_{it} + \beta_5 \ln Y_{it}^2 + \varepsilon_{it} \quad (1)$$

Modelde yer alan α_i , sabit kesişim katsayılarını; i , modelde yer alan ülke sayısını; t , her bir birime ait zamanı; β , eğim katsayılarını; ε_{it} , hata terimleri vektörünü göstermektedir. Modelin bağımlı değişkeni olan $FMLFP$, Uluslararası Çalışma Örgütü (ILO) veri tabanından alınan kadın bölü erkek iş gücüne katılma oranıdır; kadınların iş gücüne katılma oranının erkeklerin iş gücüne katılma oranına bölünmesi ve 100 ile çarpılmasıyla hesaplanmaktadır. İş gücüne katılma oranı, belirli bir süre boyunca mal ve hizmet üretimi için çalışanların, 15 yaş ve

üstü nüfusa oranıdır. Modelde yer alan açıklayıcı değişkenlere ilişkin tanımlar, kaynaklar ve katsayı işaretlerine ilişkin beklentiler Tablo 1’de yer almaktadır.

Tablo 1. Açıklayıcı Değişkenlere İlişkin Tanımlar, Kaynaklar ve Katsayı Beklentileri

Değişkenler	Tanım / Kaynak	Beklenti İşaretleri
EDU	Ortalama okullaşma yılı endeksi ve beklenen okullaşma yılı endeksinin basit geometrik ortalaması olan eğitim endeksi / İnsani Gelişme Endeksi (HDI) – Birleşmiş Milletler Kalkınma Programı (UNDP)	+
DEM	Söz hakkı ve hesap verebilirlik / Dünya Yönetişim Göstergeleri (WGI) – Dünya Bankası	-
EDUXDEM	EDU ve DEM değişkenlerinin çarpımından elde edilen etkileşim terimi	+
lnY	Cari fiyatlarla kişi başına GSYH’nin logaritması / Dünya Kalkınma Göstergeleri (WDI) – Dünya Bankası	-
lnY2	Y2’nin logaritması	+

UNDP (2020) tarafından hazırlanan HDI; gelir endeksi, beklenen yaşam süresi endeksi ve eğitim endeksi olmak üzere üç değişkenden oluşmaktadır. Eğitim endeksini ifade eden *EDU* değişkeni, cinsiyet ayrımına gitmeksizin bir ülkedeki eğitime ulaşma olanağını göstermektedir. *DEM* değişkeni, ülkelerin demokrasi seviyesini göstermek amacıyla modelde yer almaktadır. Bu amaçla Dünya Bankası tarafından hesaplanan WGI içinde yer alan “söz hakkı ve hesap verebilirlik” boyutu kullanılmıştır. Kaufmann vd. (2010), söz hakkı ve hesap verebilirlik değişkeninin ifade özgürlüğü, örgütlenme özgürlüğü ve özgür medyanın yanı sıra bir ülkenin vatandaşlarının hükümetlerini seçmeye ne ölçüde katılabileceklerine ilişkin algılarını gösterdiğini ifade etmektedir. Literatürde söz hakkı ve hesap verebilirlik değişkenini, demokrasi değişkeni olarak kullanan çalışmalar bulunmaktadır (Desbordes ve Verardi, 2017; Yevdokimov vd., 2018; Elbahnasawy, 2020).

WGI, bir ülkede otoritenin uygulandığı gelenek ve kurumları gösteren yönetim boyutları, hükümetlerin seçildiği, izlendiği ve değiştirildiği süreci; hükümetlerin güçlü politikaları planlama ve uygulama kapasitesini; vatandaşların ve devletin, ekonomik ve sosyal etkileşimi yöneten kurumlara saygısını ölçmeyi hedefleyen söz hakkı ve hesap verebilirlik, politik istikrar, hükümetin etkinliği, düzenlemelerin kalitesi, hukukun üstünlüğü ve yolsuzlukla mücadele olmak üzere birbiriyle güçlü ilişkiye sahip altı farklı boyuttan

oluşmaktadır. Daha iyi hesap verebilirlik mekanizmalarının, daha az yolsuzluğa yol açtığı; daha etkili bir hükümetin daha iyi bir düzenleyici ortam sağlayabileceği; hukukun üstünlüğüne saygının, hükümetlerin seçilmesi ve değiştirilmesi için daha adil süreçlere ve kamunun özel kazançlar için daha az suistimal edilmesine yol açtığı makul olarak düşünülebilir (Kaufmann vd., 2010). Ek 3'te yer alan korelasyon matrisi, WGI boyutları arasındaki yüksek korelasyonu göstermektedir. Modelde çalışmanın amacına uygun olması nedeniyle demokrasi göstergesi olarak sadece söz hakkı ve hesap verebilirlik boyutuna yer verilmiştir. Çalışmanın temel hipotezi şöyledir: Eğitim seviyesi yükseldikçe demokratik hakların kullanımı artacağı için kadınların iş gücüne katılımı artacaktır.

Gelir düzeyini ifade eden $\ln Y$, modele kontrol değişkeni olarak eklenmiştir. Ekonomik gelişme düzeyiyle kadınların iş gücüne katılma oranı arasında U ilişkisi olduğuna ilişkin literatürde yaygın bir kanı bulunmaktadır (Goldin, 1994; Çağatay ve Özler, 1995; Tam, 2011). Gelirin düşük olduğu dönemlerde kadınlar, aile çiftliklerinde ya da evin atölye gibi kullanıldığı üretimlerde çalışmaktadır. Gelirin artmasıyla birlikte üretim, aile işletmelerinin dışına çıkarak görece verimliliğinin yüksek olduğu fabrikaya doğru kayar. Bu kayma, kadınların sanayide çalışmasıyla ilgili sosyal normların devreye girmesine neden olur. Ayrıca tarım ve sanayideki teknolojilerin eğitim düzeyi görece yüksek erkekler tarafından kullanımı yaygınlaşır. Ekonomideki ilerleme sonucunda kadınların eğitim düzeyi, erkeklere göre gecikmeli gerçekleşeceğinden kadın istihdamı geçici olarak düşer. Ekonomik kalkınmanın ilerleyen dönemlerinde eğitim düzeylerinin gelişmesi nedeniyle kadınların, beyaz yakalı işlerdeki konumu güçlenmektedir (Goldin, 1994: 5-6). Bu açıklama nedeniyle gelir ve kadınların iş gücüne katılımı arasında teorik olarak U ilişkisi beklenmektedir.

Statik panel veri analizinde OLS, sabit etkiler ve rassal etkiler olmak üzere üç farklı modelle tahminde bulunulabilir. OLS model, birimlere özgü etkilerin olmadığı homojen bir örneklem için kullanılmaktadır. Birimlere özgü etkilerin varlığı durumunda, rassal etkiler modeli ya da sabit etkiler modeli arasında tercih yapılmalıdır. Belirtilen modeller arasında tercih yapmak için sırasıyla F, LM ve Hausman testleri hesaplanmaktadır (Baltagi, 2005). F testi, OLS modelle sabit etkiler arasındaki seçim için uygulanırken Breusch ve Pagan (1980) tarafından geliştirilen LM testi, OLS modelle rassal etkiler modeli arasındaki seçim için kullanılmaktadır. Model belirlemenin son adımında ise Hausman (1978) testi, rassal etkiler modeli ile sabit etkiler modeli arasındaki seçim için uygulanır.

Panel veri analizinde tahminde bulunurken otokorelasyon, değişen varyans ve yatay kesit bağımlılığı gibi temel varsayımlardan sapmalar üzerinde durmak gerekir. Rassal etkiler modeli, GLS tahmincisine dayanmaktadır. GLS ise varsayımlardan sapmaları dikkate alarak tahminde bulunduğu için rassal

etkiler modelinin tutarlı olduğu bir durumda varsayımlardan sapmaları, ayrıca test etme gerekliliği bulunmamaktadır (Greene, 2012). Sabit etkiler modeli tahmin edilirken regresyon analizindeki temel varsayımlardan sapmanın olup olmadığı önem kazanmaktadır. Bu çalışmada, otokorelasyon için Baltagi ve Wu (1999)'nun LBI Testi ve Bhargava vd. (1982)'nin D-W testi; değişen varyans için Breusch ve Pagan (1979) ile Cook ve Weisberg (1983) tarafından geliştirilen test ile White (1980) tarafından geliştirilen test; yatay-kesit bağımlılığı için Friedman (1937) ve Frees (1995, 2004) testleri kullanılmıştır. Belirtilen sapmaların olması durumunda sabit etkiler modeli tahmin edilirken Driscoll ve Kraay (1998) tahmincisi kullanılmalıdır.

Çalışma, modeldeki katsayıları etkin ve tutarlı bir tahminciyle belirlemenin ardından eğitim endeksinin aracılık rolüne odaklanmaktadır. Bu amaçla modele eğitim endeksi ve demokrasi düzeyi arasındaki etkileşim terimi eklenmiştir. Yukarıda yer alan (1) numaralı modelin demokrasi düzeyine göre kısmi türevi alınarak demokrasi düzeyinin marjinal etkileri hesaplanmıştır.

$$\frac{\partial(FMLFP_{it})}{\partial(DEM_{it})} = \beta_2 + \beta_3 EDU_{it} \quad (2)$$

Belirtilen denklemde $\beta_2 < 0$ ve $\beta_3 > 0$ olması durumunda demokratikleşmenin kadın istihdamı üzerindeki etkisinde eğitimin aracılık rolünün olduğu sonucuna ulaşılabilecektir. Bu durum, eğitim düzeyinin düşük olduğu ülkelerde demokrasinin kadın istihdamını negatif etkilediğini; eğitim düzeyinin yüksek olduğu ülkelerde pozitif etkilediğini ifade eder. Son olarak modelde kontrol değişkeni olarak yer alan $\ln Y$ değişkenine dair U ilişkisinin ortaya konulabilmesi amacıyla Lind ve Mehlum (2010) tarafından geliştirilen U testi uygulanmıştır.

3. Ampirik Bulgular

Modelde yer alan değişkenlere ilişkin tanılayıcı istatistikler ve değişkenler arasındaki korelasyon matrisi, Tablo 2'de yer almaktadır. Çalışmanın modeli, demokrasi ve eğitim endeksleriyle hesaplanan etkileşim teriminden hareketle eğitim endeksinin eşik değerini hesaplamayı hedeflemektedir. Ayrıca modelde gelir değişkeninin karesine yer verilerek U ilişkisi araştırılmıştır. Her iki açıdan elde edilen eşik değerlerini kontrol etmek amacıyla tanılayıcı istatistiklere yer verilmiştir. Bağımsız değişkenler arasındaki yüksek derecede doğrusal ilişkiden kaynaklanan çoklu doğrusal bağlantı sorunu için korelasyon matrisi gözden geçirilebilir.

Tablo 2. Tanılayıcı İstatistikler ve Korelasyon Matrisi

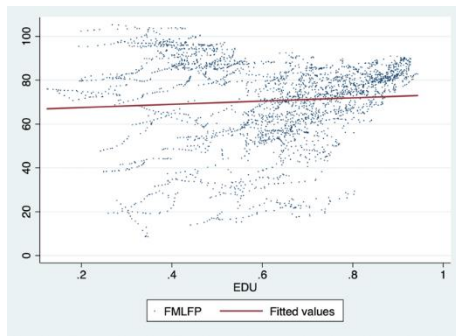
Tanılayıcı İstatistikler				
	FMLFP	EDU	DEM	lnY
Ortalama	70,61	0,61	-0,05	8,40
Medyan	74,95	0,64	-0,05	8,35
Maksimum	105,37	0,94	1,80	11,68
Minimum	8,56	0,12	-2,23	4,71
Standart Hata	19,24	0,18	0,96	1,55
Gözlem	2805	2805	2805	2805

Korelasyon Matrisi				
	FMLFP	EDU	DEM	lnY
FMLFP	1,00			
EDU	0,06	1,00		
DEM	0,22	0,60	1,00	
lnY	-0,02	0,83	0,60	1,00

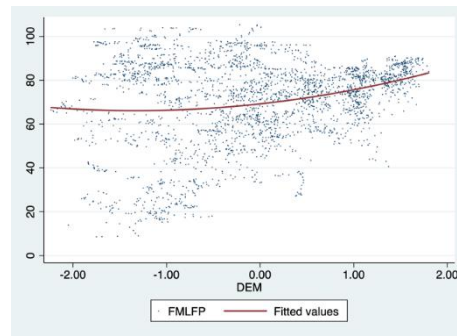
Açıklayıcı değişkenlerin bağımlı değişken ile ilişkisini gösteren serpmeye diyagramlar Şekil 2’de yer almaktadır. Şekil 2.a.’nın sonuçlarına göre *EDU* değişkeni ile *FMLFP* değişkeni arasında doğrusal ve pozitif bir ilişki olduğu görülmektedir. Şekil 2.b.’nin sonuçlarına göre *DEM* değişkeni ile *FMLFP* arasında da doğrusal olmayan bir ilişki mevcuttur. Son olarak Şekil 2.c. ise *lnY* ile *FMLFP* arasında U ilişkisi olduğunu ifade etmektedir.

Şekil 2. Serpmeye Diyagramlar

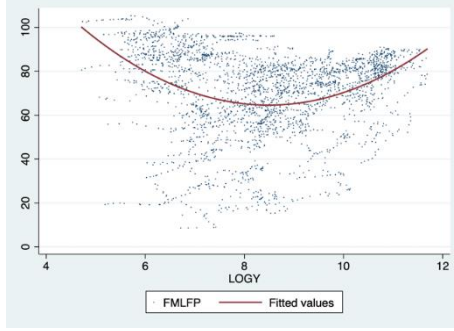
2.a.



2.b.



2.c.



Regresyon analizinden önce en uygun modelin belirlenmesi için F, LM ve Hausman testleri uygulanmıştır. Tablo 3'te yer alan model belirleme testlerine ilişkin bulgular, sabit etkiler modelinin etkin ve tutarlı sonuçlar verdiğini göstermektedir: (1) F testi sonucunda sabit etkiler modeli, OLS modeline tercih edilmektedir. (2) LM testi sonucu, rassal etkiler modelinin OLS modeline tercih edildiğini göstermektedir. (3) Hausman test istatistiği ise sabit etkiler modelinin etkin ve tutarlı olduğunu göstermektedir.

Tablo 3. Model Belirleme Testlerine İlişkin Sonuçlar

	Yatay Kesit F Testi	Breusch-Pagan LM Testi	Hausman Sınaması
Hesaplanan Test Değeri	60,63***	128,32***	79,36***

***, $p < 0,01$

Sabit etkiler modeline ilişkin seçimden sonra modelde temel varsayımlardan sapmaların olup olmadığı incelenmiştir. Tablo 4'te yer alan modeldeki temel varsayımlardan sapmalara ilişkin sonuçlar şu şekilde özetlenebilir: (1) BP/CW testi ve White testi sonuçlarına göre sabit etkiler modelinde değişen varyans sorunu bulunmaktadır. (2) DW ve Baltagi-Wu LBI test değerleri ikiden küçük olduğu için otokorelasyon problemi vardır. (3) Friedman ve Frees testi sonuçları, birimler arasında yatay kesit bağımlılığı olduğunu göstermektedir.

Tablo 4. Temel Varsayımlardan Sapmalar

Sapmalar	Test	Hesaplanan İstatistik Değeri	Boş Hipotez	Karar
Değişen Varyans	Breusch-Pagan / Cook-Weisberg Testi (Chi2)	103,22 [0,00]	H0: Değişen varyans yoktur.	Red
	White Testi (Chi2)	1261,46 [0,00]		Red
Otokorelasyon	Bhargava vd. D-W Testi	0,20	H0: Otokorelasyon yoktur.	Red
	Baltagi-WU LBI Testi	0,49		Red
Yatay Kesit Bağımlılığı (Birimler Arası Korelasyon)	Friedman Testi	68,22 [0,00]	H0: Yatay-kesit bağımlılığı yoktur.	Red
	Frees Testi	55,39 [0,00]		Red

Köşeli parantez, olasılık değerlerini göstermektedir.

Sabit etkiler modelinde değişen varyans, otokorelasyon ve yatay-kesit bağımlılığı gibi temel varsayımlardan sapmaların olduğu durumlarda, dirençli tahmincilerin kullanılması gerekmektedir. Bu nedenle Tablo 5'te yer alan sabit etkiler modelinin tahmininde varsayımlardan sapmaları dikkate alan Driscoll-Kraay tahmincisi kullanılmıştır.

Tablo 5. Tahmin Sonuçları

	(1)	(2)	(3)	(4)	(5)
Sabit Terim	70,57 (132,20)***	51,70 (35,36)***	48,35 (31,80)***	50,61 (51,54)***	100,18 (22,34)***
EDU	30,29 (12,30)***	30,50 (12,15)***	34,30 (13,55)***	38,32 (10,08)***	36,93 (10,60)***
DEM		-1,00 (-3,35)***	-6,27 (-7,56)***	-6,16 (-7,37)***	-2,60 (-5,05)***
EDUxDEM			9,58 (7,53)***	9,51 (7,42)***	4,03 (3,94)***
lnY				-0,56 (-2,46)**	-13,42 (-10,37)***
lnY2					0,82 (9,41)***

R Kare	0,175	0,179	0,203	0,206	0,278
F Testi	151,34	99,45	81,04	148,41	1063,88
	[0,00]	[0,00]	[0,00]	[0,00]	[0,00]

*** ve **, sırasıyla $p < 0,01$ ve $p < 0,05$

Köşeli parantez, olasılık değerlerini göstermektedir.

Tablo 5'teki bulgulara göre *EDU* değişkeninin katsayısı beklentilere uygun bir şekilde pozitif ve istatistiksel olarak %1 düzeyinde anlamlıdır. *DEM* değişkenin katsayısı ise negatiftir ve istatistiksel olarak %1 düzeyinde anlamlıdır. Etkileşim teriminden hareketle demokrasi değişkeninin kadın bölü erkek iş gücüne katılma oranında artışa neden olabilmesi için eğitim endeksinin eşik değerinin ne olduğunun hesaplanması gerekmektedir. Bu amaçla (3) numaralı denklemin *DEM* değişkeni cinsinden türevi alındığında elde edilen (4) numaralı denklem sıfıra eşitlendiğinde *EDU* değişkenine ilişkin eşik değer elde edilmiş olur.

$$FMLFP_{it} = 100,18 + 36,93EDU_{it} - 2,60DEM_{it} + 4,03(EDU \times DEM)_{it} - 13,42 \ln Y_{it} + 0,82 \ln Y_{it}^2 + \varepsilon_{it} \quad (3)$$

$$\frac{\partial(FMLFP_{it})}{\partial(DEM_{it})} = -2,60 + 4,03EDU_{it} = 0 \quad (4)$$

$$EDU_{it} = \frac{2,60}{4,03} = 0,64 \quad (5)$$

Yukarıda yer alan (5) numaralı denklemin sonucuna göre demokrasi değişkeninin kadın bölü erkek iş gücüne katılma oranı üzerindeki pozitif etkisinin ortaya çıkabilmesi için eğitim endeksinin en az 0,64 seviyesinde olması gerekmektedir. Bu bulguya göre eğitim endeksinin 0,64 değerinden daha düşük olduğu ülkelerde *DEM* değişkeninin etkisi negatifken belirtilen değer üstündeki ülkelerde pozitiftir. Marjinal etkilere detaylı bakıldığında *EDU* değişkeninin sırasıyla örneklemdaki minimum (0,12), ortalama (0,61) ve maksimum (0,94) değerleri, (4) numaralı türev denklemdeki yerine konulduğunda sırasıyla -2,11; -0,14 ve 1,18 değerleri elde edilmektedir. Bu bulgular, maksimum değerle birlikte marjinal etkinin beklenen şekilde pozitif olduğunu göstermektedir.

Son olarak $\ln Y$ değişkeninin kadın bölü erkek iş gücüne katılma oranı üzerine etkisi, negatif ve istatistiksel olarak %1 düzeyinde anlamlıdır. Teorik açıklamalardan hareketle modele eklenen $\ln Y^2$ değişkeninin katsayısı ise pozitif

ve %1 düzeyinde istatistiksel olarak anlamlıdır. Beklentilere uygun bu sonuca göre $\ln Y^2$ değişkenindeki bir birimlik artış, kadın bölü erkek iş gücüne katılma oranında %0,82 düzeyinde artışa neden olmaktadır. Bu bulgular, $\ln Y$ değişkeniyle kadın bölü erkek iş gücüne katılma oranı arasında U ilişkisi olduğunu göstermektedir. Tablo 6’da yer alan Lind and Mehlum (2010) tarafından geliştirilen U testine ilişkin bulgular da bu durumu desteklemektedir.

Tablo 6. Lind and Mehlum (2010) U Testi Sonuçları

	t-istatistiği	Alt Sınır Eğimi	Üst Sınır Eğimi
U Testi	7,35***	-5,67	5,78

***, $p < 0,01$

Gelir seviyesindeki iyileşmelerin, kadın bölü erkek iş gücüne katılma oranını artırabilmesi için belirli bir eşik değerin üzerinde olması gerekir. Bu amaçla (6) numaralı denklemin $\ln Y$ değişkeni cinsinden türevi alındığında elde edilen (7) numaralı denklem sıfıra eşitlendiğinde $\ln Y$ değişkenine ilişkin eşik değeri 3533,34 USD olarak elde edilmiştir.

$$FMLFP_{it} = 100,18 + 36,93EDU_{it} - 2,60DEM_{it} + 4,03(EDU \times DEM)_{it} - 13,42\ln Y_{it} + 0,82\ln Y_{it}^2 + \varepsilon_{it} \quad (6)$$

$$\frac{\partial(FMLFP_{it})}{\partial(\ln Y_{it})} = -13,42 + 2(0,82)\ln Y_{it} = 0 \quad (7)$$

$$\ln Y_{it} = \frac{13,42}{1,64} = 8,17 \quad (8)$$

$$Y_{it} = 3533,34 \quad (9)$$

Sonuç

Demokrasinin kadın bölü erkek iş gücüne katılma oranı üzerindeki etkisinde eğitimin aracılık rolünü incelemek amacıyla gelişmiş ve gelişmekte olan 165 ülkenin 2002-2018 dönemi verisini içeren modelde panel veri analizi uygulanmıştır. Modelde bağımlı değişken olarak iş gücüne katılımda cinsiyet eşitsizliğini göstermek amacıyla kadın bölü erkek iş gücüne katılma oranı

kullanılmıştır. Analizde, eğitim seviyesini göstermek amacıyla İnsani Gelişme Endeksinin alt bileşeni olan eğitim endeksi kullanılırken demokrasi düzeyini göstermek için Dünya Yönetişim Göstergelerinin alt boyutu olan söz hakkı ve hesap verebilirlik değişkeni yer almaktadır. Belirtilen değişkenin 2002 yılından bu yana ulaşılabilir olması, çalışmanın dönemini belirleyen en önemli kısıttır. Kadınların iş gücüne katılma oranının ulaşılabilir olduğu ülkelerin tamamı örnekleme yer almaktadır.

Çalışmada kullanılan model belirleme testi sonuçları, sabit etkiler modelinin etkin ve tutarlı olduğunu göstermektedir. Ayrıca modelin değişen varyans, otokorelasyon ve yatay kesit bağımlılığı içermesi nedeniyle sabit etkiler modeline ilişkin sonuçlar, Driscoll-Kraay tahmincisiyle elde edilmiştir. Model belirlenirken konuyla doğrudan ilgili değişkenlere yer verilmiştir. Bu noktadan hareketle ilerleyen çalışmalarda modeldeki bu kısıt kaldırılarak kadınların iş gücüne katılımını belirleyen demografik, makroekonomik ve sosyokültürel faktörlerin kontrol değişkeni olarak kullanılması durumunda ihmal edilen değişken sorununa ilişkin eleştiriler kısmen karşılanmış olacaktır. Ayrıca kadınların iş gücüne katılımı, eğitim ve demokrasi değişkenleri arasındaki ilişkinin doğrusal olmayan nedensellik analiziyle ele alınması, sonraki çalışmaların özgünlüğü için önemlidir.

Çalışmanın temel sonucuna göre demokrasinin kadın bölü erkek iş gücüne katılma oranı üzerindeki etkisinde eğitimin aracılık rolü vardır. Eğitim düzeyinin artması, iş gücüne katılımda cinsiyet eşitsizliğini azaltmaktadır. Bir başka deyişle eğitim düzeyindeki artışlar, kadın bölü erkek iş gücüne katılma oranını artırmaktadır. Modelde demokrasinin kadın bölü erkek iş gücüne katılma oranı üzerindeki etkisinin negatif olduğu görülmektedir. Bu bulguya göre demokrasi düzeyinin artması iş gücüne katılma oranında erkekler lehine bir gelişmeye neden olmaktadır. Bu durumun en önemli sebebi olarak ülkelerdeki eğitim seviyesi gösterilebilir. Eğitim gibi temel ihtiyaçlarını karşılayamayan kadınların demokratik gelişmelerden faydalanması güçleşir. Benzer şekilde kültürel olarak cinsiyet eşitliğine dayanmayan ataerkil toplumlarda sosyal normları pekiştiren demokratik gelişmeler, kadınların iş gücüne katılımını artırmamaktadır. Eğitim olanaklarının yeterince gelişmediği ülkelerde, demokrasi düzeyinin gelişmesi erkeklerin iş gücüne katılımı için kadınlara göre daha fazla avantaj oluşturmaktadır. Bu nedenle modelde, eğitim düzeyiyle demokrasi düzeyinin çarpımından oluşan bir etkileşim terimi kullanılmıştır.

Çalışmanın bir diğer sonucu, etkileşim terimi katsayısının pozitif olduğunu göstermektedir. Çalışmada kullanılan modelin, demokrasi düzeyine göre türevinin alınıp sifıra eşitlenmesiyle eğitim düzeyinin eşik değerine ulaşılmıştır. Demokrasinin iş gücüne katılımda cinsiyet eşitsizliğini azaltabilmesi için sıfır ile bir arasında değer alan eğitim endeksinin 0,64 düzeyinde olması gerekmektedir. Bu değer, analizde yer alan ülkelerin eğitim endeksi

ortalamasının hemen üzerindeyken medyanı ile hemen hemen aynı düzeydedir. Bu sonuç, iş gücüne katılımda cinsiyet eşitsizliğinin önüne geçilebilmesi için demokrasi düzeyinin yanı sıra ülkedeki eğitim düzeyinin de artırılması gerektiğini göstermektedir.

Kadınların iş gücüne katılımının artırılabilmesi için eğitim düzeyinin yükseltilmesi, demokratikleşmeden daha öncelikli bir konudur. Eğitim düzeyi yükselen kadınların, siyasal katılım ve temsilinin artacağı; kadınların karar alma mekanizmalarında daha çok yer almalarının kadın istihdamı üzerinde olumlu bir etkide bulunacağı söylenebilir. Bir başka deyişle demokratikleşme adımlarını, eğitim olanaklarını artıran yatırımlarla desteklemek gerekir. Aksi halde demokratik düzenlemelerden erkekler, kadınlara göre daha fazla yararlanmaktadır. Siyasal katılım ve temsille ilgili düzenlemeleri ve yapıları içeren formel demokrasinin pratiğe dönüşmesinde eğitimin rolü önemlidir. Bu nedenle eğitim düzeyindeki iyileştirmelerin odağında, bireylerin politik katılım ve temsil haklarını kullanmayı özendirerek bir öğreti olmalıdır. Eğitimle pratik demokrasinin geliştirilemediği ülkelerde, demokrasi ve kadınların iş gücüne katılımı arasında beklenen etki ortaya çıkmamaktadır.

Çalışmanın bir diğer sonucu, gelir ile kadınların iş gücüne katılımı arasında U ilişkisi olduğunu göstermektedir. Gelir düzeyinin kadın bölü erkek iş gücüne katılma oranı üzerindeki etkisi negatifken gelirin karesinin etkisi pozitiftir. Bu bulgu, literatürde yer alan U testi ile doğrulanmıştır. Bu sonuçtan hareketle kadınların iş gücüne katılımını özendiren maksimum yıllık gelir düzeyinin cari fiyatlarla 3533,34 USD olduğu görülmektedir. Bu değer, örnekleme yer alan ülke gelirlerinin ortalaması ve medyanının hemen altındadır. Ayrıca bu değer, Dünya Bankasının 2018 yılında gelir düzeyine göre yaptığı ülke sınıflandırmasında, alt-orta gelir sınıfını gösteren 1.026-3.995 USD aralığının üst sınırına yakındır. Bir başka ifadeyle gelir artışlarının kadınların iş gücüne katılımını özendirmesi için ülkelerin üst-orta gelir sınıfına yakın ve üzerinde bir gelire sahip olması gerekir.

Kaynakça

- Altan, Cemal (2011), "Eğitim-Siyasal Eğilim İlişkisi: Mersin Örneği", *Cumhuriyet Üniversitesi İktisadi ve İdari Bilimler Dergisi*, 12(1): 313-329.
- Anyanwu, John C. and Darline Augustine (2013), "Gender Equality in Employment in Africa: Empirical Analysis And Policy Implications", *African Development Review*, 25(4): 400-420.
- Assaad, Ragui A., Rana Hendy, Moundir Lassassi and Shaimaa Yassin (2020), "Explaining the MENA Paradox: Rising Educational Attainment Yet Stagnant Female Labor Force Participation", *Demographic Research*, 43(28): 817-850.

- Balaev, Mikhail (2014), "Improving Models of Democracy: The Example of Lagged Effects of Economic Development, Education and Gender Equality", *Social Science Research*, 46: 169-183.
- Baltagi, Badi H. (2005), *Econometric Analysis of Panel Data* (West Sussex: John Wiley & Sons).
- Baltagi, Badi H. and Ping X. Wu (1999), "Unequally Spaced Panel Data Regressions with AR(1) Disturbances", *Econometric Theory*, 15(6): 814-823.
- Barro, Robert J. and Jong-Wha Lee (2001), "International Data on Educational Attainment: Updates And Implications", *Oxford Economic Papers*, 53(3): 541-563.
- Bayanpourtehrani, Ghazal and Kevin Sylwester (2013), "Democracy and Female Labor Force Participation: An Empirical Examination", *Social Indicators Research*, 112(3): 749-762.
- Bhargava, Alok, Luisa Franzini and Wiji Narendranathan (1982), "Serial Correlation and the Fixed Effects Model", *The Review of Economic Studies*, 49(4): 533-549.
- Bishaw, Alemayehu (2013), "The Impact of Education on Rural Women's Participation in Political and Economic Activities", *International Journal of Educational Administration and Policy Studies*, 6(2): 23-31.
- Bloom, David E., David Canning, Günther Fink and Jocelyn E. Finlay (2009), "Fertility, Female Labor Force Participation, and the Demographic Dividend", *Journal of Economic Growth*, 14(2): 79-101.
- Brady, Henry E., Sidney Verba and Kay Lehman Schlozman (1995), "Beyond Ses: Are Source Model of Political Participation", *American Political Science Review*, 89(2): 271-294.
- Breusch, Trevor Stanley and Adrian Rodney Pagan (1979), "A Simple Test for Heteroskedasticity and Random Coefficient Variation", *Econometrica*, 47(5): 1287-1294.
- Breusch, Trevor Stanley and Adrian Rodney Pagan (1980), "The Lagrange Multiplier Test and its Applications to Model Specification in Econometrics", *Review of Economic Studies*, 47(1): 239-253.
- Burns, Nancy, Kay Lehman Schlozman and Sidney Verba (2001), *The Private Roots of Public Action* (London: Harvard University Press).
- Contreras, Dante and Gonzalo Plaza (2010), "Cultural Factors in Women's Labor Force Participation in Chile", *Feminist Economics*, 16(2): 27-46.
- Cook, R. Dennis and Sanford Weisberg (1983), "Diagnostics for Heteroskedasticity in Regression", *Biometrika*, 70(1): 1-10.
- Çağatay, Nilüfer, and Şule Özler (1995), "Feminization of the Labor Force: The Effects of Long-term Development and Structural Adjustment", *World Development*, 23(11): 1883-1894.
- Çağlar, Nedret (2011), "Kadının Siyasal Yaşama Katılımı ve Kota Uygulamaları", *Süleyman Demirel Üniversitesi Vizyoner Dergisi*, 3(4): 56-79.
- Dahlerup, Drude and Lenita Freidenvall (2005), "Quotas as a 'Fast Track' to Equal Representation for Women", *International Feminist Journal of Politics*, 7(1): 26-48.
- Deininger, Klaus, Songqing Jin, Hari K. Nagarajan and Sudhir K. Sing (2020), "Political Reservation and Female Labor Force Participation in Rural India", *World Bank Policy Research*, Working Paper No: 9350.
- Desbordes, Rodolphe and Vincenzo Verardi (2017), "Foreign Direct Investment and Democracy: A Robust Fixed Effects Approach to a Complex Relationship", *Pacific Economic Review*, 22(1): 43-82.
- Doepke, Matthias and Michele Tertilt (2009), "Women's Liberation: What's in It For Men", *Quarterly Journal of Economics*, 124(4): 1541-1591.

- Doepke, Matthias, Michele Tertilt and Alessandra Voena (2012), "The Economics and Politics of Women's Rights", *Annual Review of Economics*, 4(1): 339-372.
- Driscoll, John C. and Aart C. Kraay (1998), "Consistent Covariance Matrix Estimation with Spatially Dependent Panel Data", *Review of Economics and Statistics*, 80(4): 549-560.
- Dutta, Meghna (2018), "Globalization, Corruption and Woman Empowerment", *Economic Papers: A Journal of Applied Economics and Policy*, 37(3): 327-343.
- Elbahnasawy, Nasr G. (2020), "Democracy, Political Instability, and Government Tax Effort in Hydrocarbon-dependent Countries", *Resources Policy*, 65: 1-16.
- Eser, Hamza Bahadır ve Pınar Sarışahin (2016), "Cinsiyet- Siyasal Katılım İlişkisi: SDÜ Örnek Olayı", *Süleyman Demirel Üniversitesi Vizyoner Dergisi*, 7(15): 38-58.
- Frees, Edward W. (1995), "Assessing Cross-sectional Correlation in Panel Data", *Journal of Econometrics*, 69(2): 393-414.
- Frees, Edward W. (2004), *Longitudinal and Panel Data: Analysis and Applications in the Social Sciences* (Wisconsin: Cambridge University Press).
- Friedman, Milton (1937), "The Use of Ranks to Avoid The Assumption of Normality Implicit in The Analysis of Variance", *Journal of the American Statistical Association*, 32(200): 675-701.
- Ghani, Ejaz, Anandi Mani and Stephen D. O'Connell (2013), "Can Political Empowerment Help Economic Empowerment? Women Leaders and Female Labor Force Participation in India", *World Bank Policy Research*, Working Paper No 6675.
- Glaeser, Edward Ludwig, Giacomo A. M. Ponzetto and Andrei Shleifer (2007), "Why does Democracy Need Education?", *Journal of Economic Growth*, 12(2): 77-99.
- Goetz, Anne Marie and Rob Jenkins (2016), "Gender, Security and Governance: The Case of Sustainable Development Goal 16", *Gender & Development*, 24(1): 127-137.
- Goldin, Claudia (1994), "The U-Shaped Female Labor Force Function in Economic Development and Economic History", *National Bureau Of Economic Research*, Working Paper No: 4707
- Greene, William H. (2012), *Econometric Analysis* (New Jersey: Prentice-Hall International Inc.).
- Hausman, Jerry (1978), "Specification Tests in Econometrics", *Econometrica*, 46: 1251-1271.
- Huber, Evelyne and John D. Stephens (2000), "Partisan Governance, Women's Employment and the Social Democratic Service State", *American Sociological Review*, 65(3): 323-342.
- Hughes, Melanie and Pamela Paxton (2008), "Continuous Change, Episodes and Critical Periods: A Framework for Understanding Women's Political Representation Over Time", *Politics & Gender*, 4(2): 233-264.
- Iversen, Torben and Frances Rosenbluth (2008), "Work and Power: The Connection Between Female Labor Force Participation and Female Political Representation", *Annual Review of Political Science*, 11: 479-495.
- İnce, Meltem (2010), "How the Education Affects Female Labor Force? Empirical Evidence from Turkey", *Procedia-Social and Behavioral Sciences*, 2(2): 634-639.
- Kapani, Münci (2019), *Politika Bilimine Giriş* (Ankara: Bilgi Yayınevi).
- Kaufmann, Daniel, Aart Kraay and Massimo Mastruzzi (2010), "The Worldwide Governance Indicators: Methodology and Analytical Issues", *World Bank Policy Research*, Working Paper No: 5430.
- Koyuncu, Cüneyt ve Eda Özen (2017), "Kurumsal Faktörler Kadın İşgücü Katılımını Etkiler mi?: Panel Analiz", *VI. International Balkan and Near Eastern Social Sciences Konferans Serisi*, IBANESS (Ohrid): 197-206.

- Lincove, Jane Arnold (2008), "Growth, Girls' Education, and Female Labor: A Longitudinal Analysis", *The Journal of Developing Areas*, 41(2): 45-68.
- Lind, Jo Thori and Halvor Mehlum (2010), "With or Without U? The Appropriate Test for a U-shaped Relationship", *Oxford Bulletin of Economic Statistics*, 72(1): 109-18.
- Lv, Zhike and Rudai Yang (2018), "Does Women's Participation in Politics Increase Female Labor Participation? Evidence from Panel Data Analysis", *Economics Letters*, 170 (C): 35-38.
- Matland, Richard E. (1998), "Women's Representation in National Legislatures: Developed and Developing Countries", *Legislative Studies Quarterly*, 23(1): 109-125.
- Moghadam, Valentine M. (2005), "Women's Economic Participation in the Middle East: What Difference has the Neoliberal Policy Turn Made?", *Journal of Middle East Women's Studies*, 1(1): 110-146.
- Patterson, Katie (2013), *Education and Female Labor Market Participation in the Middle East: A Case Study of Turkey and Saudi Arabia*, Undergraduate Honors Thesis, University of Colorado Boulder, Boulder.
- Pınarcıoğlu, Nihal Şirin (2017), "Erişim Siyasette Kadın Temsili (Mi?)", *Batman Üniversitesi Yaşam Bilimleri Dergisi*, 7(1/1): 12-24.
- Piccone, Ted (2017), "Democracy, Gender Equality, and Security", *Brookings Institution Policy Brief*.
- Psacharopoulos, George and Zafiris Tzannatos (1989), "Female Labor Force Participation: An International Perspective", *World Bank Research Observer*, 4(2): 187-201.
- Sackey, Harry A. (2005), "Female Labour Force Participation in Ghana: The Effects of Education", *African Economic Research Consortium*, 150: 2-46.
- Sahu, Tapan Kumar and Kusum Yadav (2018), "Women's Education and Political Participation", *International Journal of Advanced Education and Research*, 3(6): 65-71.
- Sezen, Saim (1994), *Seçim ve Demokrasi* (Ankara: Gündoğan Yayınları).
- Slotwinski, Michaela and Alois Stutzer (2018), "Women Leaving the Playpen: The Emancipating Role of Female Suffrage", *CESIFO*, Working Paper No 7002.
- Spierings, Niels, Jeroen Smits and Mieke Verloo (2009), "On the Compatibility of Islam and Gender Equality. Effects of Modernization, State Islamization, and Democracy on Women's Labor Market Participation in 45 Muslim Countries", *Social Indicators Research*, 90(3): 503-522.
- Straughn, Jeremy Brooke and Angie L. Andriot (2011), "Education, Civic Patriotism, and Democratic Citizenship: Unpacking the Education Effect on Political Involvement", *Sociological Forum*, 26(3): 556-580.
- Şahin, Funda (2011), *Kadınların Siyasal Katılımları Çerçevesinde Kadın Meclislerinin Yerel Siyasetteki Etkinlikleri ve Üye Profilleri*, Uzmanlık Tezi, Kadının Statüsü Genel Müdürlüğü, Ankara.
- Tam, Henry (2011), "U-shaped Female Labor Participation with Economic Development: Some Panel Data Evidence", *Economics Letters*, 110(2): 140-142.
- Tremblay, Manon (2007), "Democracy, Representation, and Women: A Comparative Analysis", *Democratization*, 14 (4): 533-553.
- UNDP (2020), *Technical Notes, Human Development Report 2020*, The Next Frontier: Human Development and the Anthropocene (New York, USA).
- Varol, Fatih (2017), "The Determinants of Labor Force Participation of Women in Turkey: A Binary Logit Analysis", *Journal of History Culture and Art Research*, 6(2): 92-108.

Verhulst, Brad (2012), "Integrating Classical and Contemporary Explanations of Political Participation", *Twin Research and Human Genetics*, 15(1): 42-51.

Verick, Sher (2014), "Female Labor Force Participation in Developing Countries", *IZA World Of Labor*, Working Paper No: 87.

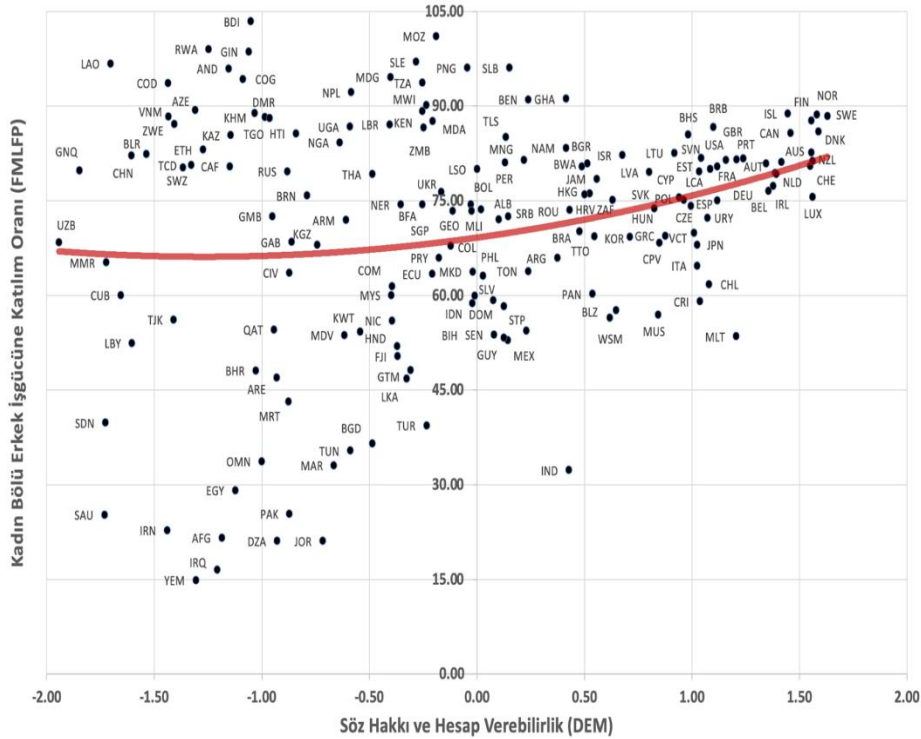
White, Halbert (1980), "A Heteroskedasticity-Consistent Covariance Matrix Estimator and a Direct Test for Heteroskedasticity", *Econometrica*, 48(4): 817-838.

Wyndow, Paula, Jianghong Li and Eugen Mattes (2013), "Female Empowerment as a Core Driver of Democratic Development: A Dynamic Panel Model from 1980 to 2005", *World Development*, 52(C): 34-54.

Yevdokimov, Yuri, Leonid Melnyk, Olexsii Lyulyov, Olga Panchenko and Victoria Kubatko (2018), "Economic Freedom and Democracy: Determinant Factors in Increasing Macroeconomic Stability", *Problems and Perspectives in Management*, 16(2): 279-290.

Ekler

Ek 1. Örneklemi Oluşturan 165 Ülkede Demokrasi ve Kadın Bölü Erkek İş Gücüne Katılma Oranı Arasındaki İlişki (2002-2018 Dönemi Ortalamaları)



Kaynak: *FMLFP*, Uluslararası Çalışma Örgütü (ILO) veri tabanından; *DEM*, Dünya Yönetişim Göstergelerinden (WGI) alınmıştır. Grafik, yazarlar tarafından oluşturulmuştur.

Ek 2. Gelişmişlik Düzeyine Göre Örnekleme Oluşturan 165 Ülkenin Listesi

Gelişmişlik Düzeyi ¹	Gelir Düzeyi ²	Ülkeler
Gelişmiş Ülkeler (34)	Yüksek (34) $Y > 12.375$	Almanya, Avusturya, Avustralya, Belçika, Birleşik Devletler, Birleşik Krallık, Çekya, Danimarka, Estonya, Finlandiya, Fransa, Güney Kore, Hollanda, İrlanda, İspanya, İsrail, İsveç, İsviçre, İtalya, İzlanda, Japonya, Kanada, Letonya, Litvanya, Lüksemburg, Macaristan, Norveç, Polonya, Portekiz, Slovakya, Slovenya, Şili, Yeni Zelanda, Yunanistan.
	Yüksek (18) $Y > 12.375$	Bahamalar, Bahreyn, Barbados, Benin, Birleşik Arap Emirlikleri, Bruney, Hırvatistan, Hong Kong, Katar, Kıbrıs, Kuveyt, Malta, Umman, Panama, Suudi Arabistan, Singapur, Trinidad Tobago, Uruguay.
Gelişmekte Olan Ülkeler (131)	Üst-Orta (48) $3.996 \leq Y \leq 12.375$	Arjantin, Arnavutluk, Azerbaycan, Belize, Beyaz Rusya, Bosna Hersek, Botsvana, Brezilya, Bulgaristan, Cezayir, Çin, Dominik Cumhuriyeti, Ekvator, Ekvator Ginesi, Ermenistan, Fiji, Gabon, Guatemala, Guyana, Güney Afrika, Gürcistan, Irak, İran, Jamaika, Kazakistan, Kolombiya, Kosta Rika, Kuzey Makedonya, Küba, Libya, Malezya, Maldivler, Meksika, Moritus, Namibya, Paraguay, Peru, Romanya, Rusya, Saint Vincent, Samoa, Sırbistan, Sri Lanka, Saint Lucia, Tayland, Tonga, Türkiye, Ürdün.
	Alt-Orta (41) $1.026 \leq Y \leq 3.995$	Angola, Bangladeş, Bolivya, Kamboçya, Kamerun, El Salvador, Endonezya, Esvatini, Fas, Fildişi Sahili, Filipinler, Gana, Honduras, Hindistan, Kenya, Kırgızistan, Komorlar, Kongo, Laos, Lesotho, Mısır, Moritanya, Moldova, Moğolistan, Myanmar, Nikaragua, Nijerya, Özbekistan, Pakistan, Papua Yeni Gine, Sao Tome, Senegal, Solomon, Sudan, Doğu Timor, Tunus, Ukrayna, Vietnam, Yeşil Burun Adaları, Zambiya, Zimbabve.
	Düşük (24) $Y \leq 1.025$	Afganistan, Burkina Faso, Burundi, Çad, Demokratik Kongo Cumhuriyeti, Etiyopya, Gambia, Gine, Haiti, Liberya, Madagaskar, Malavi, Mali, Mozambik, Nepal, Nijer, Orta Afrika Cumhuriyeti, Ruanda, Sierra Leone, Tacikistan, Tanzanya, Togo, Uganda, Yemen.

Not: (1) OECD üyesi olan yüksek gelir grubundaki ülkeler, gelişmiş ülkeler olarak kabul edilmiştir.

(2) Gelir düzeyine göre sınıflandırma için Dünya Bankasının 2018 yılına göre oluşturduğu ülkeler listesi kullanılmıştır. Bu sınıflandırma, cari fiyatlarla dolar cinsinden kişi başına gayri safi milli hasıla (Y) temel almaktadır.

Kaynak: Dünya Bankası Analitik Sınıflandırma

Ek 3. Dünya Kalkınma Göstergeleri Arasındaki Korelasyon Matrisi

	VA	PS	GE	RQ	RL	CC
VA	1,0000					
PS	0,6483	1,0000				
GE	0,7606	0,7213	1,0000			
RQ	0,7524	0,6603	0,8892	1,0000		
RL	0,8038	0,7672	0,9548	0,8822	1,0000	
CC	0,7757	0,7474	0,9357	0,8431	0,9519	1,0000

VA, söz hakkı ve hesap verebilirlik; PS, politik istikrar; GE, hükümetin etkinliği; RQ, düzenlemelerin kalitesi; RL, hukukun üstünlüğünü göstermektedir.