


YENİ SOSYAL EKONOMİ ANLAYIŞINDA İŞ GÜCÜ TERCİHİNDE BİLİŞSEL BECERİLER VE KADIN İŞGÜCÜ PERSPEKTİFİNDE BÜYÜME: TÜRKİYE DEĞERLENDİRMESİ

WITHIN THE NEW SOCIAL ECONOMY APPROACH, PREFERENCES IN LABOR FORCE SUPPLY, AND ECONOMIC GROWTH FROM THE PERSPECTIVE OF WOMEN'S EMPLOYMENT PROBLEMS: AN ASSESSMENT OF TURKEY

Melahat BATU AĞIRKAYA*

*Öğr. Gör. Dr., Iğdır Üniversitesi, melahatagirkaya@hotmail.com, 

MAKALE BİLGİSİ	ÖZ
<p>Gönderilme Tarihi 23.05.2022</p> <p>Revizyon Tarihi 12.06.2022</p> <p>Kabul Tarihi 30.06.2022</p> <p>Makale Kategorisi Araştırma Makalesi</p> <p>JEL Kodları B15 P49 E24</p>	<p><i>Bu çalışmada yeni sosyal ekonomi anlayışında iş gücü tercihlerinde bilişsel beceriler ve kadın iş gücü sorunsalının Türkiye'nin ekonomik büyümesindeki yerinin belirlenmesi ve sonuçlarının ortaya konulması amaçlanmıştır. Çalışmada, Türkiye İstatistik Kurumu (TÜİK) veri tabanı ile EUROSTAT veri tabanı 2015-2019 ve 2008-2020 dönemlerine ilişkin veriler ışığında betimsel analiz yapılmıştır. Temel istatistiki göstergeler eşliğinde kadın çalışanların eğitim durumu için Türkiye'deki mevcut yapı ayrı değerlendirilmiş, bunun yanı sıra Türkiye ve 27 AB ülke grubunda sadece eğitimin etkileri karşılaştırılmıştır. Ayrıca diğer seçili parametreler eşliğinde kadınların istihdam içindeki oranı incelenmiştir. Çalışmanın sonucunda, Türkiye'de eğitimin her kademesinde kadın sayısının giderek artış gösterdiği ve Türkiye'nin 27 AB ülke grubuna nazaran bu anlamda daha ileride olduğu görülmüştür. Kadın iş gücünün son yıllarda eğitim düzeyinin artmasıyla daha farklı iş kollarında istihdam edilmesine rağmen bilişsel becerileri nedeniyle daha çok hizmet sektöründe yoğunlaştıkları görülmüştür. İş gücüne katılım oranında kadın sayısının erkeklerin yarısına kadar ulaşması kadınların eğitimle artan bilgi ve nitelikleri sayesinde ekonomide önemli bir yeri edindiğini kanıtlar? Nitelikte olduğu söylenebilir.</i></p> <p>Anahtar Kelimeler: Yeni Kurumsal İktisat, Yeni Sosyal Ekonomi, İş Gücü Tercihleri, Kadın İstihdamı, Ekonomik Büyüme</p>

ARTICLE INFO	ABSTRACT
<p>Received 23.05.2022</p> <p>Revized 12.06.2022</p> <p>Accepted 30.06.2022</p> <p>Article Classification: Research Article</p> <p>JEL Codes B15 P49 E24</p>	<p><i>In this study, it is aimed to determine the place of cognitive skills in labor force preferences and the problem of female labor force in Turkey's economic growth in the new social economy understanding and to reveal its results. In the study, descriptive analysis was made in the light of the data of the Turkish Statistical Institute (TurkStat) database and the EUROSTAT database for the periods 2015-2019 and 2008-2020. In the light of basic statistical indicators, the current structure in Turkey for the training status of women employees was evaluated separately, and in addition to this, the effects of education in Turkey and 27 EU country groups were compared. In addition, the ratio of women in employment was examined in the light of other selected parameters. As a result of the study, it was seen that the number of women at all levels of education in Turkey is increasing and Turkey is ahead in this sense compared to the 27 EU country groups. Although the female workforce has been employed in different business lines with the increase in the level of education in recent years, it has been seen that they are more concentrated in the service sector due to their cognitive skills. The fact that the number of women in the labor force participation rate is up to half of that of men proves that women have gained an important place in the economy thanks to their knowledge and qualifications increased by education? It can be said that it is of quality.</i></p> <p>Keywords: New Institutional Economy, New Social Economy, Workforce Preferences, Women's Employment, Economic Growth</p>

Atf (Citation): Batu Ağırkaya, M.. (2022). "Yeni Sosyal Ekonomi Anlayışında İş Gücü Tercihinde Bilişsel Beceriler ve Kadın İşgücü Perspektifinde Büyüme: Türkiye Değerlendirmesi", *Ekonomi Maliye İşletme Dergisi*, 5(1): 157-175



Content of this journal is licensed under a Creative Commons Attribution-NonCommercial 4.0 International License

Giriş

Yeni Kurumsal Ekonomi ilk olarak Ronald H. Coase'un 1937 tarihli "Firmanın Doğası" makalesi ile ortaya atılmış, ardından 1960 yılında "Toplumsal Maliyet Sorunu" adlı çalışma ile kapsamı genişletilmiştir. Yeni Kurumsal Ekonominin gelişmesinde eski kurumsal iktisadın arka planda yer alan bilgi ve deneyimlerinin önemine karşın pozitif bir teoriye ulaşmamış olması ve neo- klasik teoriyi dışlaması yönündeki başarısızlığı önemli rol oynamıştır (Coase, 1984, s. 230). 1993'te Douglass North ve 2009'da Oliver Williamson organizasyon teorisi ve Elinor Ostrom ile ortak mülkiyet üzerine yapmış oldukları çalışmalar alan yazınına önemli katkı sağlamıştır (Kherallah ve Kirsten, 2001, s. 1; Çetin, 2012, s. 44). Bu çalışmalar sayesinde neo-klasik teorinin, kıtlık ve rekabet gibi varsayımlarıyla birlikte rasyonalite ve tam bilgi varsayımları geçerliliğini yitirmiştir. Bunların yerine, sınırlı rasyonalite, eksik sözleşmeler, mülkiyet hakları, işlem maliyetleri ve fırsatçılık gibi gerçekçi ve farklı bir bakış açısında perspektif sunan varsayımlar gündeme gelmiştir. Yeni kurumsalcı gelenek, Neo-klasik teoriyi tamamen reddetmek yerine, bazı özellikleriyle ilgilenip ana disiplin içinde kalmayı başararak, eski kurumsalcı geleneğe ayrılmaktadır (Çetin, 2012, s. 44). Yapılan genel açıklamalar ışığında, Yeni Kurumsal Ekonomi eksik bilgi, kurumlar, davranışlar ve kurallar gibi kavramları kendi alanı içerisine dâhil eden yeni bir akımdır (Doğan ve Kurt, 2016, s. 116). Daha geniş bir ifadeyle ekonomi, tarih, sosyoloji, siyaset bilimi, işletme organizasyonu ve hukuk yönlerini içeren geniş ve nispeten daha yeni çok disiplinli bir alandır (Kherallah ve Kirsten, 2001, s. 2). İlk kurumsalcılar daha çok ekonomi teorileri olmadan, yani kuramsız ama kurumları olan bir ekonomi yürütmekteydiler (Langlois, 1986, s. 5). Aslında Yeni Kurumsal Ekonominin yapmaya çalıştığı şey, hem teori hem de kurumlarla bir ekonomi sağlamaktır. Buradaki amaç hem kurumların zaman içindeki evrimini ve belirleyicilerini açıklamak hem de ekonomik performans ve kârlılık üzerindeki etkilerini değerlendirmektir (Nabli ve Nugent, 1989, s. 1336).

Yeni Kurumsal Ekonominin dallarından "Yeni Sosyal Ekonomi" nin gelişmesinde G. Becker'in aile ekonomisi ve insan sermayesi üzerine yaptığı çalışma, daha önce Neo-klasik ekonominin ele almadığı seçimlere ait açıklamalar adına önemli bir dönüm noktası olmuştur (Kherallah ve Kirsten, 2001, s. 5). Neo-klasik ekonomi, aileleri ve haneleri birer birey olarak açıklayan kolektif bir seçim modeli belirlemekten kaçınmıştır. Bunun sonucunda ortaya çıkan tüketici davranışı teorisi, tüketiciyi iyi davranışlı tercihlere sahip bir kara kutuya benzetmiş, sadece iş gücü arzı ve piyasa mallarına olan talebe odaklanmıştır. Neo-klasik tüketici davranışı teorisinin en önemli kısmı, talep fonksiyonlarının rasyonelleştirilebilir olması için gerekli ve yeterli koşulları oluşturmaktaydı (Pollak, 2002, s. 28). Ancak ekonomik davranışı ve organizasyonu açıklamak için sosyal bağlantı ve ağların incelenmesi gerektiği artık giderek daha fazla kabul edilmekteydi. Bu anlayışla hanehalkı ekonomisine ticaret, hükümet ve yabancı sektörlerden farklı olarak, hanehalkı sektörü denir. Aynı zamanda teori haneyi üretken bir sektör olarak kabul etmektedir. Dolayısıyla, hanehalkı sektörü, hanehalkı ekonomisi terimini hak edecek kadar da büyümektedir. Ekonominin geri kalan kısmı ise piyasa ekonomisidir. Bu nedenle, hanehalkı ile piyasa arasındaki işlemler, tek bir ekonominin farklı sanayi sektörleri arasındaki işlemlerden daha çok iki ekonomi arasındaki uluslararası ticarete benzemektedir. Ekonomiler arası ticaretin iki ana türü, hanehalkı tarafından emek ve zaman satışı ile piyasa tarafından ev malları ve hizmetlerinin satışıdır (Ironmong, 2000, ss. 5-7). Ekonominin canlanması için hanehalkının ekonomik anlamda iyi konuma gelmesi gerekmektedir. Canlanmanın sağlanmasının birinci koşulu hanehalkının iş gücü temini, yatırım ve tüketim vs. gibi kararlarının analiz edilmesidir. İkinci koşul ise doğum, yaşam beklentisi alanlarında hanehalkı gözlemlenmesi ve şartların kötüleşmesi halinin hanehalkının ekonomik kararlarına etkisinin analiz edilmesidir (O'hara, 1999, s. 2). Bu noktada önemli bir diğer husus ise toplum ve bireylerin zamanı en iyi şekilde değerlendirebilmesi için hanehalkının sorunlarının çözülmüş olması gerekliliğidir (Lewbel ve Chiappori, 2014, s. 416). Yeni sosyal ekonomi anlayışında, ekonominin canlanmasında kadın iş gücü önemli unsurlardan biridir. Herhangi bir işte çalışan ve çalışmayan bireylerin toplamı olan iş gücü içinde kadınlar kentsel ve kırsal bağlamda farklı tanımlanmaktadır (Çelik, 2015, s. 185). Kent yaşamına dâhil olan kadınlar, iş gücü dışında tutularak ev kadınları olarak tanımlanırken, kırsalda yaşayan kadın ise iş gücüne dâhil edilerek ücretsiz aile çalışanı olarak tanımlanmaktadır (Aşçı, 2012,

s. 71). İş gücüne katılma oranı ekonomi politikalarının uygulanmasında göz önünde tutulan temel göstergelerden biridir (Biçerli, 2017, s. 53). Toplumların ekonomik, sosyal ve siyasal yapısındaki köklü değişimler göçebe yaşamdan yerleşik yaşama geçmesiyle başlamıştır. Söz konusu değişim kadın ve erkeğin toplumsal statü ve rollerini etkilemiş ve erkekler daha çok fiziksel güç gerektiren işlere yönelirken, kadınlar ise geleneksel ev işlerine yöneltmiştir (Aytaç vd., 2002, s. 18). Süreç içinde kadın, her dönemde yaşanan farklılıklara bağlı olarak değişik ekonomik faaliyetlerde kendine yer edinmiştir (Bozkaya, 2013, s. 72). Sanayileşmenin ilk döneminde ücret karşılığında işçi sıfatıyla çalışma yaşamına girmiş ve kötü çalışma koşulları ve sefalet ücreti olarak adlandırılan düşük ücretle çalışmaya başlamıştır. Bununla birlikte nitelikli iş gücü gerektirmeyen, büyük ölçekli tekstil fabrikalarına doğru geçişi ile birlikte erkek emeğinin yerini almıştır (Yılmaz vd., 2008, s. 91). Fakat bu durum çocuk bakımında bazı zorluklar nedeniyle işveren ile kadın çalışanlar arasında sorunlara, düşük ücret ve ağır çalışma koşullarına maruz kalmasına sebep olmuştur (Çolak ve Kılıç, 2001, s. 32; Kocacık ve Gökkaya, 2005, s. 197). Söz konusu dönemde kadınların düşük ücret ve çalışma koşulları açısından imalat sanayinde tercih edildiği ve büyük bir kısmının hizmet sektöründe temizlik işlerinde çalıştığı görülmüştür. Bu süreç içinde, İngiltere'nin öncülüğünü yaptığı sanayileşme sürecinin Avrupa ülkelerine de yayıldığı ve kadın istihdamında önemli gelişmelerin ortaya çıktığı görülmüştür (Kocacık ve Gökkaya, 2006, s.195-196; Çitci, 1982, s.17).

I. ve II. Dünya Savaşı sırasında kadınların daha fazla çalışmaya teşvik edildiği 1956'da gaz, elektrik ve sağlık hizmetlerinde kadınların ağırlıklı çalıştığı ve eşit ücret uygulandığı görülmektedir. Ücretlerdeki eşitlik 1962'de devam etmiş ve 1970'de aynılık yaklaşımı stratejisinin eşit işe eşit değerde ücret ödenmesi anlayışını içeren yönerge ortaya çıkmıştır. AB'nin kadın-erkek eşitliğine ilişkin 1975 tarihli ilk yönergesi eşit iş veya eşit değerde iş için toplumsal cinsiyet temelli tüm ayrımcılıkları ortadan kaldırmayı amaçlamıştır (Yıldız, 2021, s. 26). Bu yönerge ücret, doğum ve çocuk bakımı, sosyal haklar gibi fırsat eşitliği politika uygulamalarını kabul etmektedir (Korkmaz vd., 2013, s.1489;Koray, 1992, s. 93). 20. yy.da kadın iş gücünde kökten değişimin etkilerinin daha fazla olduğu (Çolak ve Kılıç, 2001, s. 31), hizmet sektöründeki gelişmelerle birlikte çok çeşitli faktörlerin de etkilediği bilinmektedir. Bunlar; kadın çalışanlara yönelik yasal gelişmeler, farklı çalışma şekillerinin yaygınlaşması, evlenme oranlarında azalma, borçlanma oranlarında artış, toplumsal değişimlere bağlı bakış açısındaki değişimler ve çocuk bakımı vb., gelişmeler olarak sayılabilir (Korkmaz vd., 2013, s. 1849).

Dünya nüfusunun yarısını oluşturan kadınlar, endüstriyel üretimin hemen hemen her aşamasında yer almalarına karşın, ekonomik ve sosyal anlamda ikinci planda kalmaları nedeniyle kalkınma/gelişme imkânlarından istenilen düzeyde faydalanamamışlardır. Özellikle az gelişmiş ve gelişmekte olan toplumlarda erkek egemen gücün kadınları ikinci plana iten geleneksel örüntülerinin istihdamda yarattığı farklılık, kadınların gizli ve eksik istihdam edilmelerine sebep olmuştur. Kadın emeği iş gücü piyasasında karşılaştığı engeller içinde, kalıcı bir işte çalışma süresi ve iş piyasalarına erişim konuları ilk sırada yer almaktadır (Kadın İstihdam Raporu, 2011, s. 2). Bu durum Türkiye açısından tarihsel perspektifte değerlendirildiğinde 1927 yılındaki ilk sanayi sayımında, sanayi kuruluşlarında her dört işçiden birisinin kadın olduğu görülmüştür. Bu yoğunlaşma, savaşlarda erkek nüfusunu azalması ve savaşta eşlerini kaybeden kadınların çalışmak zorunda kalmasından kaynaklıdır (Makal, 2010, s. 21). 1930'lu yıllara gelindiğinde 1593 sayılı Umumi Hıfzıssıhha Kanunu, 1936 çalışma hakları, 1945 iş kazası, meslek hastalığı ve analık sigortası ve 1950 de ücret farklılığını giderilmesine yönelik kanunların yasallaşarak uygulanması kadınların çalışma hayatına daha fazla girmelerini sağlamıştır (Ekmekçi, 2004, s. 45). 1950'li yıllarda teknolojinin gelişmesiyle, tarımın makineleşmesi göçe neden olmuş, aileler tüketici konumuna geçmiştir. Artan aile ihtiyaçları nedeniyle daha çok kazanma isteği kadınları, dışarda çalışmaya itmiş, sanayi ve hizmet sektöründe çalışmaya başlamışlardır (Büyüknalbant, 2009, s. 16; İnce, 2010, s. 34). 1980 kararları ile Türkiye'nin dış piyasalarla bütünleşmesini sağlayacak politikalar desteklenmiş böylece kadınların iş gücü piyasalarındaki konumu güçlenmiş ve esnek üretime geçiş ile de kadınlara daha fazla çalışma imkânı sağlanmıştır (Gürol, 2007, s. 145;Özer ve Biçerli, 2003, s. 59). Altıncı ve Yedinci beş yıllık kalkınma planları ile 2014-2018 dönemini kapsayan Onuncu beş yıllık kalkınma planlarında eğitim, iş gücüne

katılım vb konularda politika uygulamalarının yapılmasına karar verilmiştir. On Birinci Kalkınma Planı'nda da sürdürülebilir kalkınma için kadınların çalışma hayatına ilişkin politika önerileri belirtilmiştir (Önder, 2013, s. 40).

Literatürde yapılan araştırmalar incelendiğinde Yeni Sosyal Ekonominin gerçekleşmesinde öne çıkan iş gücü tercihlerinde kadın iş gücünün ekonomik büyüme üzerindeki etkisine ilişkin; girişimcilik, eğitim, sağlık vb., konu başlıklarında olumlu bulgulara rastlanmıştır. Bu çalışmada iş gücü tercihlerinde bilişsel beceriler ve kadın iş gücü sorunsalının Türkiye'nin ekonomik büyümesine olan katkısının belirlenmesi ve yine karşılaştırmalı amaçlar için kadın iş gücü arzında eğitimin etkilerinin ortaya konulması amaçlanmaktadır. Çalışma, Türkiye İstatistik Kurumu (TÜİK) veri tabanı ve EUROSTAT veri tabanlarından 2015-2019 ve 2008-2020 dönemleri için alınan verilerle betimsel analiz şeklinde gerçekleştirilmiştir. Araştırmada son 5 yıllık zaman dilimine ilişkin durumun belirlenmesi ve değişimlerin vurgulanması amaçlandığı için zaman aralığı kısa tutulmuş ve temel istatistiki göstergeler eşliğinde durum değerlendirmesi yapılmıştır. Literatürde yeni sosyal ekonomi yaklaşımında iş gücü tercihlerinde bilişsel becerilerin kadın iş gücü sorunsalını nasıl etkilediği ve son yıllarda nasıl gelişme kaydettiğinin belirlenmesi açısından alan yazınına farklı bir bakış açısıyla katkı sağlayacağı düşünülmektedir. Bu çalışmada giriş kısmında teorik çerçeve ve Türkiye'de kadın istihdamına ilişkin açıklamalara yer verilmiştir. Literatür ve sonrasında araştırmanın yöntem ve veri seti açıklanmıştır. Sonrasında ise elde edilen bulguların yorumlanması ve öneriler ile araştırma tamamlanmıştır.

1. Literatür

Yeni sosyal ekonominin gerçekleşme koşulları arasında yer alan iş gücü tercihleri ve bu tercihler noktasında; kadın iş gücünün ekonomik büyüme üzerindeki etkisine ilişkin yerli ve yabancı alan yazınında çok sayıda çalışma bulunmaktadır. Bu çalışmada kadın iş gücünün ekonomik büyüme üzerindeki etkisi üzerindeki etkisiyle beraber girişimcilik, eğitim ve diğer konu başlıklarında yapılan çalışmalar sınırlandırılarak verilecektir. İlk önce yeni sosyal ekonomi alanında birkaç çalışmaya değinilecektir. Pollak (2002) yaptığı çalışmada, hanehalkı üretimi ve hanehalkı kolektif tercihlerini "Backe Ekonomik" modeli çerçevesinde incelemiştir. Çalışmada bu modelin hanehalkı tecihlerinin belirlenmesinde çağın gereklerinin karşılanması noktasında tek model olmadığı, diğer modellerinde kullanılması gerekliliği üzerinde durulmuştur. Kherallah ve Kirsten (2001), Yeni Kurumsal Ekonominin dallarından biri olan yeni sosyal ekonomi ya da hanehalkı ekonomisi ile birlikte diğer dalları da incelemiştir. Çalışmada hanehalkının satın alma davranışıyla üretici boyutunda işlem maliyetlerinin önemine değinilmiştir. Ayrıca hanehalkı ekonomisinin ölçülmesinin sadece piyasa ekonomisinin ana itici gücü olmadığını aynı zamanda hibe ekonomisi içinde önemli olduğu vurgulamışlardır. Kadınların girişimciliği ya da işveren olarak iş gücü içindeki yerine ilişkin çalışmalar sınırlandırılarak verilmiştir. Cooper ve Artz (1995), 1985, 1986 ve 1987 yılları için Ulusal Bağımsız İşletmeler Federasyonu'nun 2994 kadın girişimcinin ekonomik performans duyarlılığı ve karşılaşılabilecekleri engelleri incelemişlerdir. Bunun için tutarsızlık teorisi ve memnuniyet gibi subjektif performans ölçüleri bağlamında OLS regresyonu t-istatistikleri kullanmışlardır. Kadınların finansal güvenliklerinin sağlanması gerektiğini ifade etmişlerdir. Yetim (2002), Mersin özelinde kadın girişimcilerin özelliklerini ve kalifiye olup/olmama durumlarını sosyal sermaye boyutuyla incelemiştir. Kadınların kurumsal bilgi kanallarını kullanabilme yeterliliklerinin, örgütlenmeyi desteklediği ve girişimciliğin çeşitlendirilmesi ile kadınların toplumsal ve ekonomik sahada önemli yer edineceğini ifade etmiştir. Şahin (2006) Konya özelinde kadın girişimcilerin yöneticilikteki karakteristik yönlerini incelemiştir. Farklı iş kollarında geliştirdikleri rolleriyle ortaya çıkan girişimci yönlerinin bölgesel farklılıkların giderilmesine katkı sağladığını vurgulamıştır. Minniti ve Arenius'un (2003), 37 ülke için kadın girişimciliğini araştırmışlardır. Çalışmalarında kadınların girişimciliğinin eğitim, aile yapısı, sosyo-ekonomik çevre, cinsiyet eşitsizliği, sektörel istihdam ve ekonomik gelişme gibi unsurlardan etkilendiğini tespit etmişlerdir. Terjesen ve Amoros (2010), 13 Latin Amerika ülkesi için kadınların çalışma hayatındaki durumlarını incelemişlerdir. Kadınların iş yaşamına uyum sağlamasında aile şirketleri içinde yer almalarının daha fazla katkısı olduğunu belirtmişlerdir. Kadın

iş gücü ekonomilerin büyümesi ve sürdürülebilirliği noktasında önemli bir paya sahiptir. Kadınların eğitim ve sağlık koşullarının iyileştirilmesinden elde ettikleri kazanımların artması, kalkınmanın göstergelerinden bir olan çocuk ölüm oranlarının azalmasını sağlamıştır. Kadın istihdamının ekonomik büyüme üzerindeki etkisini incelemeye yönelik çok sayıda çalışma bulunmaktadır. Tansel (2002), Türkiye'nin 67 ili için çalışan kadınların ekonomik büyümeye olan etkisini incelemiştir. Çalışmada kadınların iş gücüne katılımının ekonomik büyüme üzerinde olumlu etkisi olduğunu tespit etmiştir. Baliamoune-lutz (2007), Afrika ve Arap ülkeleri için panel veri ile 15-24 yaş aralığındaki kadınlar için eğitimi ile ekonomik büyüme arasındaki ilişkiyi incelemiştir. Elde edilen bulgulara göre okuryazarlıkta cinsiyet eşitsizliklerinin güçlü, istatistiksel açıdan anlamlı olduğunu vurgulamaktadır. Özellikle cinsiyet eşitsizliğinin Arap ülkelerindeki gelir artışında etkisinin güçlü olduğunu tespit etmiştir. Luci (2009), çalışmasında ekonomik büyüme ile iş gücü piyasasında cinsiyet eşitsizliği dinamiklerini panel veri analiziyle incelemiştir. Kadın iş gücünün büyüme üzerinde olumlu etkisinin olduğunu ve gelişmekte olan ülkelerde ekonomik büyümenin, kadınların iş gücü piyasasına girişini kolaylaştırdığını öne sürmüştür. Günsoy ve Özsoy (2012), Türkiye'de 2005-2011 dönemi için kadınların eğitim durumları ile ekonomik büyüme arasındaki ilişkiyi VAR yöntemiyle incelemiştir. Büyüme üzerinde eğitim seviyesinin artmasında özellikle de meslek lisesi ve yükseköğretim mezunu kadın sayısındaki artışın, iş gücüne katılım oranını artırmasıyla ekonomik büyümeyi olumlu etkilediği tespit edilmiştir. Lenchman ve Kaur (2015), çalışmalarında 162 ülke için 1990-2012 dönemini esas alarak kadın iş gücünün ekonomik büyüme üzerindeki etkisini panel veri analiziyle incelemiştir. Ülkeleri gelir gruplarına ayırarak kadın iş gücü ile ekonomik büyüme arasında ilişkinin varlığını tespit etmişlerdir. Korkmaz vd., (2013), Türkiye ve ABD arasındaki kadın istihdamını iş pazarı açısından karşılaştırarak etki eden faktörleri regresyon ve Granger nedensellik analizleri ile incelemiştir. İki ülke arasındaki sektör dağılımlarının ve istihdamdaki oranlarının farklı olduğu ve Amerika'da kadınların eğitim düzeyinin yüksek olması nedeniyle yönetsel işlerde istihdam edildiği, Türkiye'de ise tarımda istihdam edildiği ve ABD'deki ekonomik büyüme artışının kadın istihdamını artırdığını ancak bu durumun Türkiye için geçerli olmadığını tespit etmişlerdir. Karabıyık (2012), Türkiye 1990-2010 dönemi için kadın iş gücünün mevcut durumunu TÜİK verileri kapsamında incelemiştir. Toplumsal kalkınma açısından önemli olan kadın istihdamının mevcut sosyal yapı ve takip edilen politikalar bağlamında istenilen seviyede olmadığı sonucuna ulaşmıştır.

Hanehalkının ekonomisi ya da Yeni Sosyal Ekonominin, ekonomik canlanmanın sağlanmasında gerekli koşulları içinde yer alan iş gücü teminindeki tercihler; makroekonominin önemli göstergeleri arasında yer alan gelir dağılımı ve istihdamı etkileyerek ekonomik büyüme üzerinde önemli bir rol oynamaktadır. Bu rolün başoyuncusu ve üretkenliği sağlayan iş gücü, hem istihdamı hem de gelir dağılımını etkilemektedir (Taylor ve Ömer, 2020, s. 99). Bu nedenle de kamu ve özel sektörün gelir ve verimliliğini etkileyen emek faktörü ile iş gücü temininde tercihlerin ne olacağı ya da tercihler neleri kapsamlı konusu gündeme gelmektedir. İş gücüne ödenen ücret ve maaşların bir maliyet unsuru olması, bu yönde tedbirlerin alınması kamu ve özel sektör işverenlerini daha rasyonel davranışlar sergilenmesine neden olmaktadır (Kılıçbay, 1973, s. 222). Ülkelerin çalışma ilişkilerini, akışkanlıklarını kendine özgü özellikler sergilemesinde söz konusu bu ilişkileri çeşitli yönler iten ve çeken içsel ve dışsal kuvvetler vardır. Bununla birlikte küreselleşme, teknolojik ilerlemeler, büyüyen faktör pazarları, artan firma düzeyinde rekabet ve ihracata yönelik iş stratejileri gibi dış itici güçlerin çoğalması, iş gücü ilişkilerini iş gücü piyasalarının sayısal ve işlevsel esnekliğini ve tercihleri etkilemektedir (Kuruvilla ve Erickson, 2002, s. 179). İş gücünün teminini etkileyen çok sayıda faktör üzerinde çalışılan saatlerin, eğitim, yaş, tecrübe ve cinsiyet vb. unsurların etkili olduğu görülmektedir. Son yirmi yılda, tüm gelişmiş ülke ekonomilerinde, kadınların eğitim düzeylerinin artması istihdam oranları, çalışılan saatler ve ücret oranları gibi farklı iş gücü piyasası çıktılarında daralma yaratmıştır (England vd., 2012; Blau ve Kahn 2017).

Gelişmiş ekonomilerde eğitime gösterilen ilgi üretken kalkınmanın stratejisi açısından önemlidir. Eğitimin bir parçası bilişsel becerilerdir. Eğitimle kazanılan bilişsel becerilerdeki farklılıklar bireysel kazançları ve dolaylı olarak gelir dağılımının önemli yönlerini belirlemedeki rolü ile ekonomik sonuçları etkilemektedir. Bu bağlamda eğitimin bilişsel becerilerde yarattığı farklılıklar kadınlar

açısından irdelendiğinde ekonomik büyüme üzerinde olumlu bir unsur olarak karşımıza çıkmaktadır (Hanushek ve Woessmann, 200, s. 608). Nitelikli eğitimle kadınların becerilerinin geliştirilmesinin sağlanması sosyal, duygusal ve bilişsel beceri kullanımını gerektiren işlerde daha fazla yer bulmalarını sağlayabilir. Edinilen beceriler sayesinde kadınlar için potansiyel olarak daha üretken ve daha iyi ücretli işlerde çalışabilme olanağı sağlanabilir. Bununla birlikte eğitim seviyesindeki artışın ücretler üzerindeki olumlu yansıması kadınların hem istihdam oranlarında hem de onların üretici rolleri ile ekonomik büyüme üzerinde önemli bir katma değer yaratabilir (Alp ve Aksoy, 2021, s. 254).

Bireylerin iş gücü piyasasında sahip oldukları bilişsel beceriler iş gücünün yukarı veya aşağı doğru yönünü değiştiren unsurlardan biridir. Kamu ve özel sektörde yer alan işverenlerin iş gücü temininde tercihlerini belirlerken meslek, eğitim ve tecrübe gibi farklılıkları göz önüne almaları, iş gücünün gelirinde büyük değişikliklere neden olmaktadır. Burada ele alınması gereken bir diğer konu da eğitim düzeyi ve çalışma alanlarına göre bilişsel beceriler ve cinsiyet faktörünün seçilen çalışma alanına bağlı olarak değişip değişmediğidir. Gelişmiş ve gelişmekte olan ülkelerde, eğitim düzeyi arttıkça iş gücüne katılım oranları ve gelirdeki olumlu farklılıklar nedeniyle cinsiyet eşitsizliğinin azaldığı ve kadınların daha etkin olduğu görülmektedir. İş gücünün temin edilmesinde sadece işveren seçimleri değil iş gücünü oluşturan bireyin seçimleri de etkili olmaktadır. Eğitim seviyesi yükseldikçe cinsiyete göre çalışma alanı seçimi, kazanılan bilişsel becerilere göre farklılaşmaktadır. Bu bağlamda kadınlar eğitim, sağlık, sanat ve beşeri bilimler gibi çalışma alanlarını tercih ederken, erkekler ise daha çok matematiksel beceri alanlarında yoğunlaşmaktadırlar (F. Rebollo-Sanz ve De la Rica, 2020, s. 4).

2. Çalışmanın Amacı ve İzlenilen Yöntem

Bu çalışmada yeni sosyal ekonomi anlayışında iş gücü temininde tercihler ve kadın iş gücünün ekonomik büyümedeki yerinin belirlenmesi, Türkiye ile 27 AB ülkesi arasında eğitimde hangi noktada olduğunun karşılaştırılması ve sonuçların ortaya konulması amaçlanmıştır. Çalışmada, Türkiye İstatistik Kurumu veri tabanı (TÜİK) “Hanehalkı İş gücü Araştırması” ve “İş gücü İstatistik” verileri ile EUROSTAT veri tabanından veriler alınmıştır. Türkiye özelinde eğitimin değerlendirilmesi amacıyla 2008-2020 dönemi TÜİK veri tabanı esas alınmıştır. Türkiye’nin Avrupa Birliği (AB) 27 ülke gurubu ile eğitim bağlamında karşılaştırılmasında ise 2015-2019 dönemi için EUROSTAT veri tabanı verileri kullanılarak betimsel analiz yapılmıştır. Ayrıca çalışmada Türkiye’de kadın iş gücünün diğer temel istatistikler ile birlikte son 5 yılda geldiği noktanın belirlenmesi amaçlandığı için 2015-2019 alınarak zaman aralığı kısa tutulmuştur. İşveren olarak kadın çalışanların iş gücüne katılımı, eğitim durumu, aile işçisi olarak çalışanların istihdam içindeki oranıyla ve tarım ve tarım dışı sektörlerde kayıt dışılıklarına bakılmıştır. Ayrıca yarı zamanlı çalışanlar, 3 yaşın altında çocuğu olan ve olmayan, meslek ve eğitim durumları gibi değişkenlere bakılarak durum değerlendirilmesi yapılmıştır.

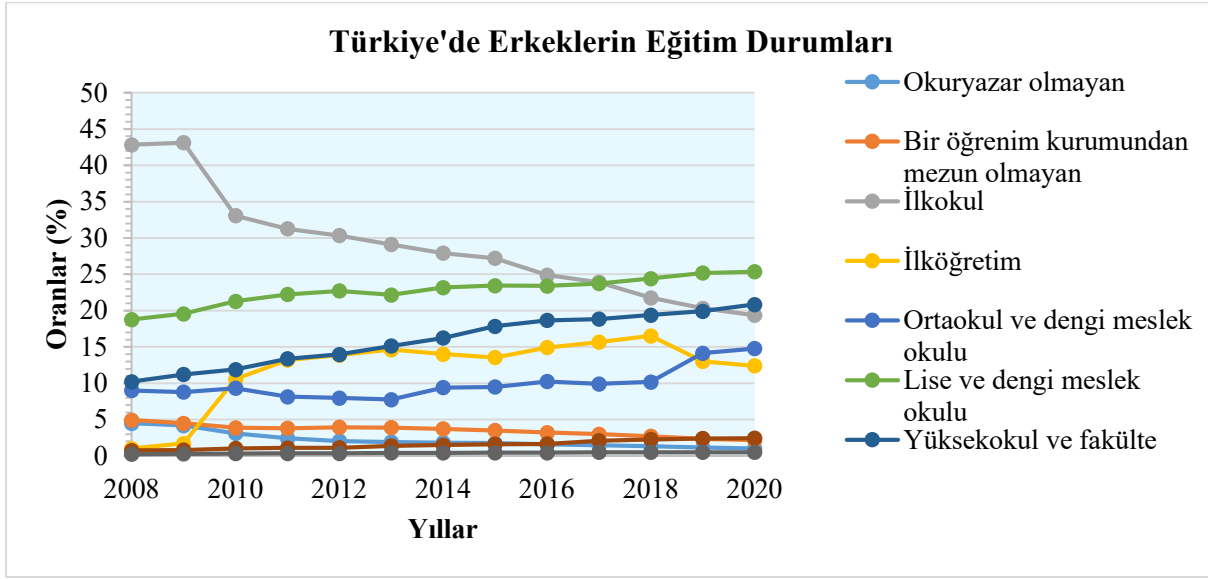
2.1. Analiz ve Bulgular

Ekonomik büyümenin sürekliliği ve kalkınma için iş gücünün niceliksel artışının önemli olduğu kadar beşeri sermayenin de gerekli bilgi birikimiyle güçlendirilmesi gerekmektedir (Eser ve Gökmen, 2009, s. 46). Eğitim sayesinde istihdam ve bilinçlenme artmakta böylelikle de nüfus artış hızının kontrolü ve bilinçli bireyler yetişmesi sağlanmaktadır. Bunun sonucunda ise yaratılan pozitif dışsallık sayesinde uzun vadede ekonomiye katkı sağlanmaktadır (Berber ve Eser, 2008, s. 14). Şekil 1’de Türkiye’de erkek eğitiminin ilkokuldan liseye vb eğitimin her kademesinde giderek artış gösterdiği gözlenmektedir. Şekil 2’de, Türkiye’de iş gücü içinde yer alan kadın nüfusunun 2008-2020 dönemine ilişkin eğitim durumuna bakıldığında, büyük çoğunluğunun ilkokul mezunu olduğu görülmektedir. Ortaokul ve lise mezunu sayısının yıllar içinde arttığı ve çalışma hayatında ise en fazla lise mezunu kadınların olduğu görülmektedir. 2015 yılına nazaran okur-yazar olmayan kadınların sayısının 2019’da düşmesi, eğitim seviyesinin giderek arttığını göstermektedir. Ancak her ne kadar okur-yazar olmayan kadınların sayısında azalma görülse de bu oran hala istenilen düzeyde değildir. Grafikte önemli bir nitelik taşıyan başka bir gösterge ise yüksekokul, fakülte ve yüksek lisans mezunu kadın

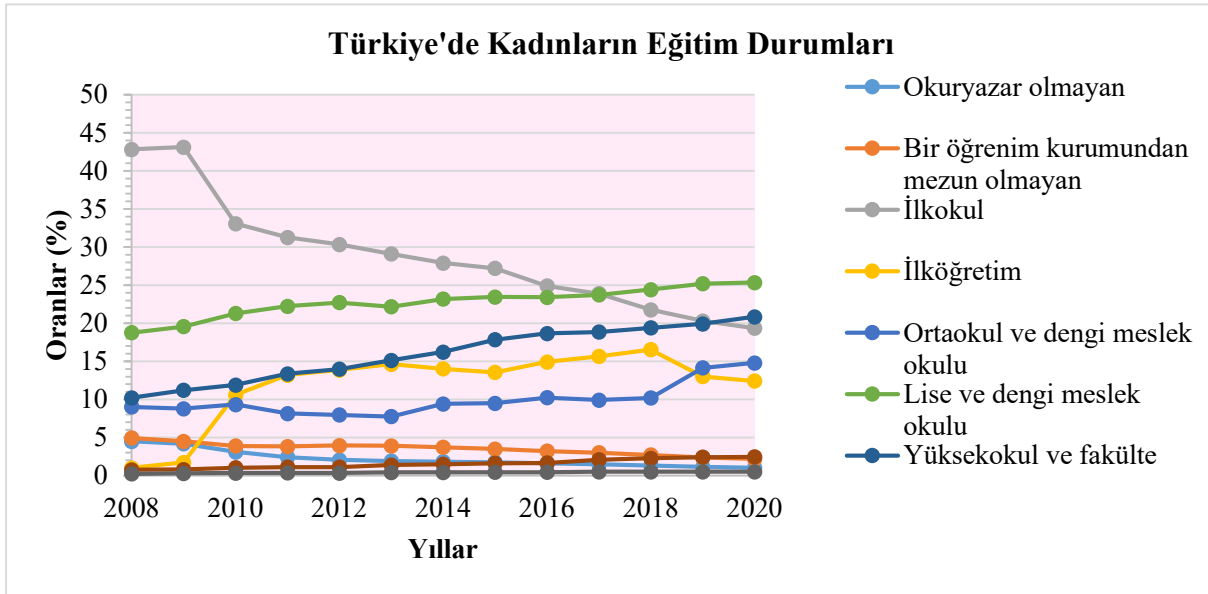
sayısının giderek artış göstermesidir. Bu kısım şekil 3'ün a,b,c,d kısımlarında detaylı olarak açıklanacaktır.

Araştırma kapsamında kullanılan değişkenlere ilişkin bütün görseller aşağıda sunulmuştur.

Şekil 1: Cinsiyete Göre Eğitim Durumu, Erkekler, 2008-2020



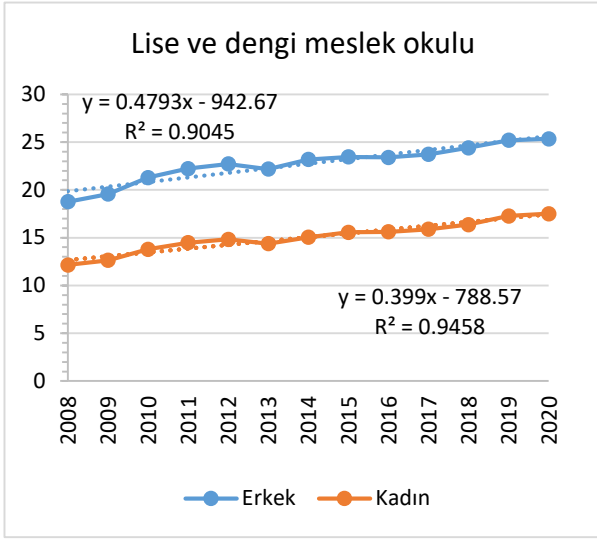
Şekil 2: Cinsiyete Göre Eğitim Durumu, Kadınlar, 2008-2020



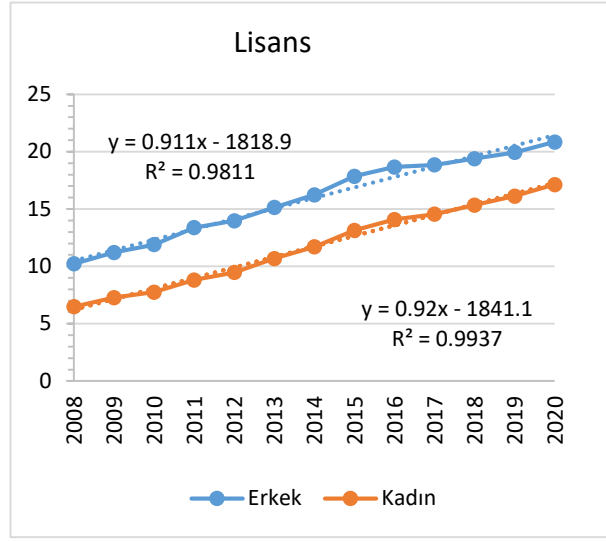
Kaynak: TÜİK Ulusal Eğitim İstatistikleri, 2008-2020. (https://tuikweb.tuik.gov.tr/PreTablo.do?alt_id=1068, Erişim Tarihi:5.5.2021).

Şekil 3. Lise ve dengi meslek okulu (a)'da 2012 yılında erkeklerin kadınlara göre daha fazla lise mezunu olduğu görülmektedir. 2013 yılında hem erkeklerde hem de kadınlarda lise mezunu sayısının beklenenden daha az olduğu dikkat çekmektedir. Kadın yönelim çizgisine bakıldığında erkeklere nazaran daha fazla lise mezunu olduğu gözlenmiştir. Lisans eğitiminde (b)'de de yıllar içinde giderek bir artış olduğu özellikle de 2016 yılında beklenenin üstünde seyrettiği görülmektedir. Yine lisans eğitiminde kadınların erkekler göre önde olduğu görülmektedir. Yüksek lisans (c)'de eğitim yönelimlerine bakıldığında erkekler ve kadınların 2012 ve 2016 yıllarında beklenenin altında bir artış gösterdiği ancak 2017 yılında beklenenin üstüne çıktığı dikkat çekmektedir. Doktora (d)'de, eğitiminde kadın ve erkeklerin eğitim durumlarının beklenenin altında olduğu 2013 ve 2017 yıllarında doktora eğitiminde beklentinin üstünde bir artış olduğu gözlenmektedir.

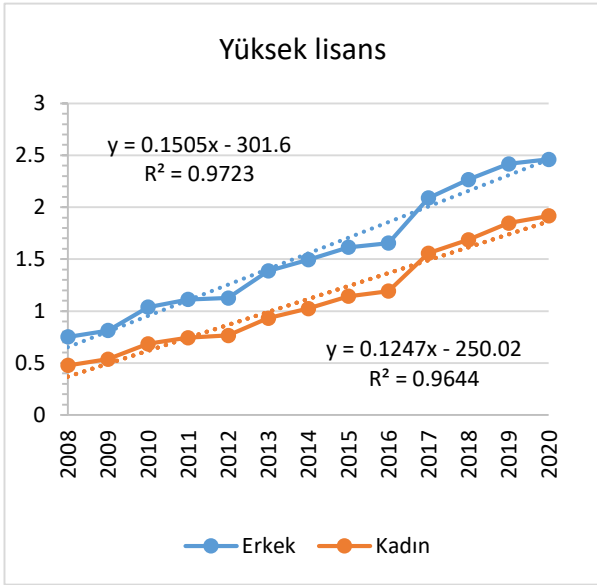
Şekil 3: Lise ve Dengi Meslek Okulu (A), Ön Lisans Ve Lisans(B), Yüksek Lisans (C), Doktora(D) Yönelimleri



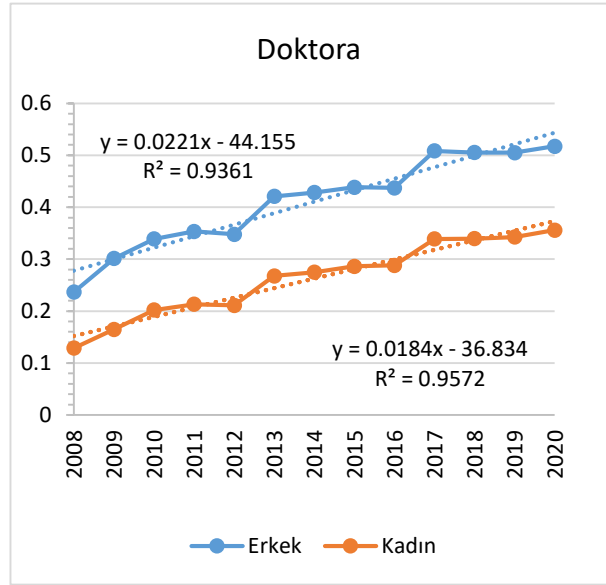
(a)



(b)



(c)

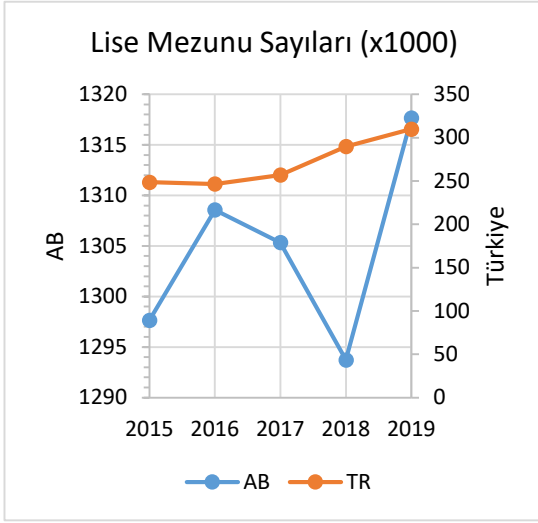


(d)

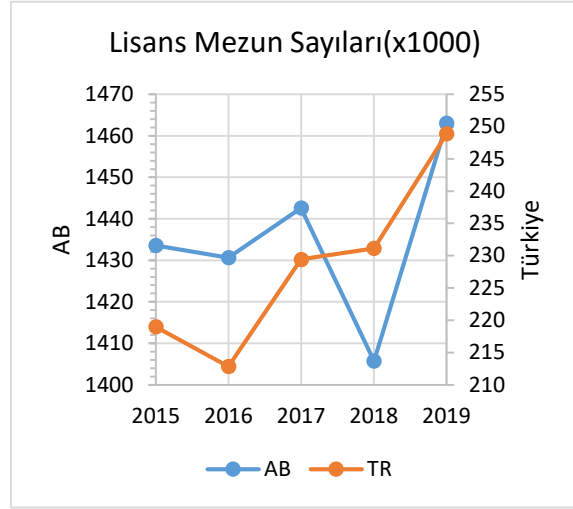
Kaynak: TÜİK Ulusal Eğitim İstatistikleri, 2014-2019 (https://tuikweb.tuik.gov.tr/PreTablo.do?alt_id=1068, Erişim Tarihi:5.5.2021).

Şekil 4. Lise mezunu sayıları (a)'da Türkiye'de 2015 yılında 248587 bin olan lise mezunu sayısının AB 27 ülkesinde aynı yıl için 1297641 olduğu görülmektedir. Türkiye ve 27 AB ülke toplamı için karşılaştırılma yapıldığında, Türkiye'de 2016'dan sonra lise mezunu sayısı yıllar içinde artarken 27 AB ülkesi grubunda, 2016 yılında başlayan düşüşün giderek arttığı ve 2018 yılında ise 944439 bin kişi ile çok fazla azaldığı, ancak bu durumun 2019'da tersine döndüğü görülmektedir. Lisans mezunu sayısı (b) Türkiye'de 2016 yılı itibariyle artış gösterirken AB 27 ülke gurubunda ise de 2017 yılında düştüğü, 2018 yılında bu düşüşün çok fazla olduğu ancak sonrasında artmaya başladığı gözlenmektedir. Yüksel lisans mezunları (c)' de Türkiye'nin 2015-2019 yılları arasında artış seyrine rağmen AB ülke gurubunda 2017 kadar olan artışın 2018'de sert bir düşüş gösterdiği ancak sonrasında toparlanmaya başladığı gözlenmektedir. Doktora (d)'de Türkiye'de yıllar içinde artış eğilimi gözlenirken AB ülkelerinde 2016'dan sonra düşmeye başladığı görülmektedir.

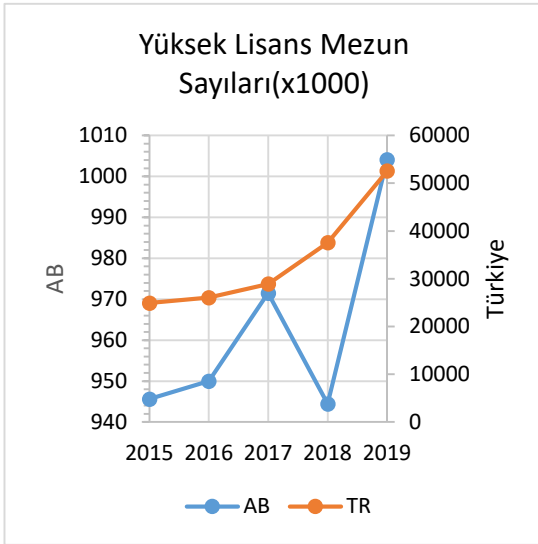
Şekil 4: Avrupa 27 Ülkesi ve Türkiye Lise ve dengi meslek okulu (a), Ön lisans ve lisans(b), Yüksek Lisans (c), Doktora(d) sayılarının karşılaştırması



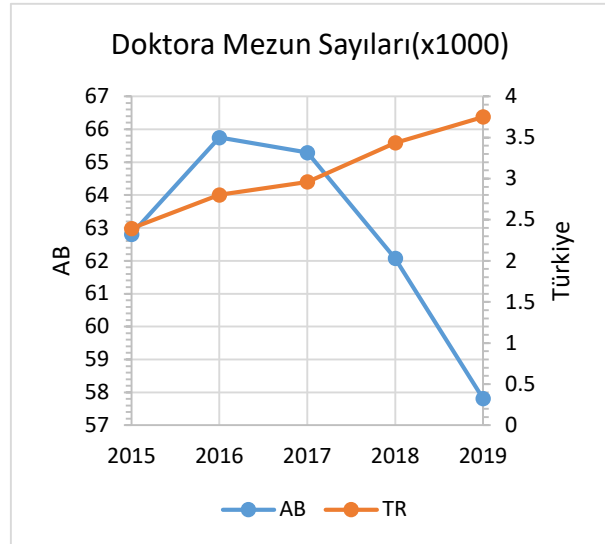
(a)



(b)



(c)

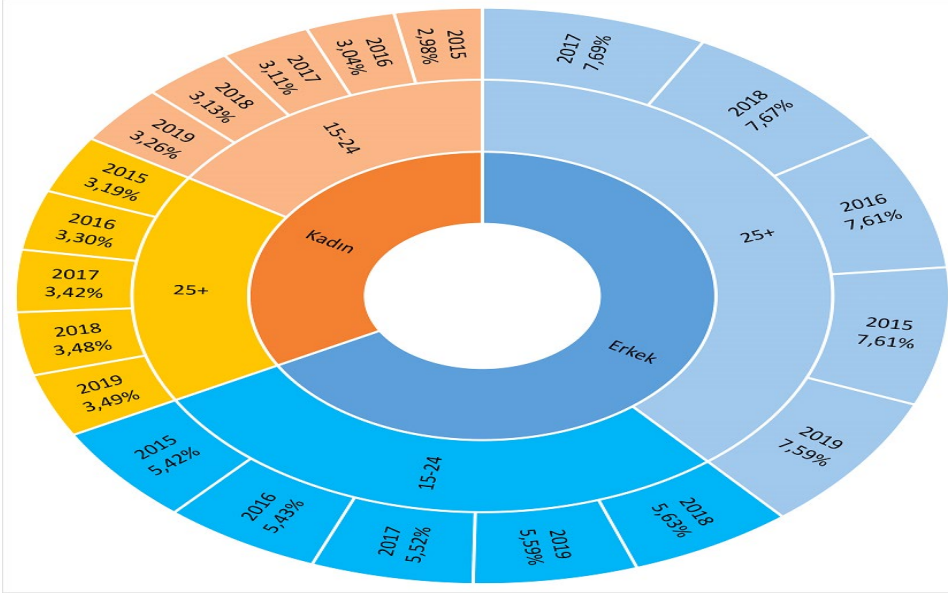


(d)

Kaynak: EUROSTAT, <https://ec.europa.eu/eurostat/data/database>

Şekil 5 görselinde 15-24 yaş aralığında doktora yapan kadınların oranı 2015 yılında yaklaşık %2,98 iken 2019'da % 3.26'dır. Buna karşın doktora yapan erkeklerin oranı 2015 yılında %5,42 ve 2019 yılında yaklaşık % 5,59'dur ve kadınlara göre daha fazla doktora yaptıkları görülmektedir. Yine doktora istatistiklerinde 25 yaş ve üstünde kadınların oranı 2015 yılında %3,19 ve 2019 yılında ise % 3,49 iken, erkeklerin 2015 yılında %7,61 ve 2019 ise % 7,59 olduğu tespit edilmiştir.

Şekil 5: Türkiye'deki Doktora mezunlarının cinsiyet, yaş grubu ve yıllara göre oranları (İçten dışarıya doğru),



Kaynak: (TÜİK Ulusal Eğitim İstatistikleri 2014-2019 (https://tuikweb.tuik.gov.tr/PreTablo.do?alt_id=1068, Erişim Tarihi:5.5.2021).

İşveren olarak çalışan kadın girişimcilerin bütün dünyada genellikle daha küçük işler yapma ve daha az büyüme potansiyeline sahip oldukları bilinmektedir. Kadınların sahip olduğu ve yönettiği işletmelerin ortalamada yüksek büyüme ve diğer insanlar için istihdam yaratma eğiliminin düşük olduğu görülmektedir. Her ne kadar kadınların sahip olduğu işletmeler küçükse de ve yüksek büyümeye yönelmiş olmasa da, erkeklerin sahip olduğu işletmeler kadar kadınların sahip olduğu işletmelerinde istikrarlı ve ekonomik zorluklara karşı dirençli olduğu görülmektedir (OECD, 2017, s. 6). Tablo 1'e göre eğitim ile iş gücü piyasasında ilerleme yolunda olan kadınlar, işveren/girişimci gibi liderlik pozisyonlarını yetersiz temsil etmektedirler. İşveren pozisyonlarındaki kadınların payının erkekler karşısında 4 kat daha az olduğu ve incelenen dönem itibariyle de fazla bir değişikliğin olmadığı görülmektedir.

Tablo 1: Cinsiyete Göre İşveren Olarak Çalışanların İstihdam İçindeki Oranı, (% , 2015-2019)

Yıllar	15+ yaş		
	Toplam	Erkek	Kadın
2015	4,4	5,8	1,2
2016	4,6	6,0	1,3
2017	4,5	6,0	1,3
2018	4,5	5,9	1,2
2019	4,5	5,9	1,4

Kaynak: TÜİK, Hanehalkı İşgücü İstatistikleri, 2014-2019 (https://tuikweb.tuik.gov.tr/PreTablo.do?alt_id=1068, Erişim Tarihi:25.04.2021).

Tablo 2'de cinsiyete göre iş gücüne katılım oranının 15+yaş gurubunda 2017 yılında erkeklerde ve kadınlarda fazla olduğu 15-24 yaş grubunda erkeklerde yaklaşık %56 kadınlarda yaklaşık %33 olduğu tespit edilmiştir. 2017 yılında 25+yaş grubunda erkeklerde %76,9 ile en fazla olduğu gözlenirken kadınlarda ise 2019 yılında %34,9 ile en fazla paya sahip olduğu yapılan tespitler arasındadır.

Tablo 2: Cinsiyete Göre İşgücüne Katılım Oranı, (% , 2015-2019)

Yıllar	15+Yaş			15-24 yaş			25+yaş		
	Toplam	Erkek	Kadın	Toplam	Erkek	Kadın	Toplam	Erkek	Kadın
2015	51,3	71,6	31,5	42,0	54,2	29,8	53,7	76,1	31,9
2016	52,0	72,0	32,5	42,4	54,3	30,4	54,4	76,1	33,0
2017	52,8	72,5	33,6	43,3	55,2	31,1	55,2	76,9	34,2
2018	53,2	72,7	34,2	44,0	56,3	31,3	55,4	76,7	34,8
2019	53,0	72,0	34,4	44,4	55,9	32,6	55,0	75,9	34,9

Kaynak: TÜİK, İşgücü İstatistikleri, 2014-2019 (https://tuikweb.tuik.gov.tr/PreTablo.do?alt_id=1068). Erişim Tarihi:25.04.2021).

Kadınlar kayıt dışı istihdamda yüksek oranda çalışmaktadır. Bunun nedeni ihracata dayalı endüstrileşmeye geçen ve endüstrilerini geliştirmekte olan ülkelere taşıyan ülkelerin istihdam tercihindeki uygulamalarıdır. Bu ülkeler tercih noktasında; daha ucuz ve esnek iş gücü sağlamak amacıyla kadın çalışan tercih etmektedir. Kadın penceresinde ise yaşamak için gerekli gelirden yoksun olunmasının yarattığı muhtaçlık durumu buna izin vermektedir (Erdut, 2005, s. 15; Toksöz, 2009, s. 5). Türkiye’de kadınların iş gücüne katılımında kırsal ve kentsel alanlar arasında ciddi farklılıklar bulunmaktadır. Bunun nedeni, kadınların iş gücüne katılımında tarım ve tarım dışı sektörlerdeki istihdamının kayıt dışı olmasıdır. Genel anlamda çeşitli faktörden etkilenen kadın iş gücü her ne kadar tarım ve tarım dışı sektörlerde erkeklere nazaran fazla olsa da diğer sektörlerde düşük kaldığı görülmektedir. Tablo 3’e göre 2015 yılında tarımda kadınların %94,0 ve tarım dışı sektörde ise %24,1 olmasıyla erkeklere nazaran bu alanlarda daha fazla çalıştığı görülmektedir. 2019 yılında da gelindiğinde de yine kadınların %95,7 tarımda %24,2’si ise tarım dışı alanda olması, erkeklere nazaran daha fazla olduğu görülmektedir. Bu bağlamda Türkiye’de tarım ve tarım dışı sektörlerde kayıt dışı istihdamın kadınlar açısından yüksek olduğu görülmektedir.

Tablo 3: Tarım ve Tarım Dışı Sektörlerde Kayıt Dışı İstihdam Oranı (% ,2014-2019)

Yıllar	15+ yaş					
	Tarım			Tarım Dışı		
	Toplam	Erkek	Kadın	Toplam	Erkek	Kadın
2015	81,2	70,2	94,0	21,2	20,2	24,1
2016	82,1	72,2	94,3	21,7	20,8	24,2
2017	83,3	74,4	94,2	22,1	21,0	24,9
2018	82,7	76,2	90,9	22,3	21,2	24,9
2019	86,6	79,5	95,7	23,0	22,4	24,2

Kaynak: TÜİK, İşgücü İstatistikleri, 2014-2019 (https://tuikweb.tuik.gov.tr/PreTablo.do?alt_id=1068). Erişim Tarihi:25.04.2021).

Ev hizmetlerinde istihdam edilenler, küresel iş gücünün kayıt dışı istihdamda önemli yeri olan en savunmasız işçi grupları arasındadır. Genellikle çalışma mevzuatı kapsamı dışında özel hanehalkları için çalışırlar. Şu anda dünyada en az 67 milyon ev hizmetlerinde çalışan bulunmaktadır. Bahçıvan, şoför gibi ev tipi işlerde erkekler çalışsa da genellikle %80’i kadın çalışandır ve bu alanda çalışan kadınların çoğu temizlik, çeşitli bakım hizmetleri (çocuk, yaşlı, hasta) gibi işler yapmaktadırlar. Bir ev işçisi tam zamanlı ya da yarı zamanlı bir ya da birden fazla işverene bağlı çalışabilir. Günümüzde, ev işçileri genellikle çok düşük ücretlerle, uzun çalışma saatleriyle karşı karşıya kalmakta, haftalık dinlenme günleri garanti edilmemekte ve bazen fiziksel, zihinsel ve cinsel istismara ve hareket

özgürlüğü üzerindeki kısıtlamalara karşı savunmasız kalmaktadırlar. Ev işçilerinin sömürülmesi kısmen ulusal çalışma ve istihdam mevzuatındaki boşluklara atfedilebilir ve genellikle cinsiyet, ırk ve kast doğrultusunda ayrımcılığı yansıtır (ILO, 2021, s. 11). Tablo 4'te 2015'te aile işçisi olarak çalışan kadın sayısının erkelere nazaran altı katı fazla olduğu ve sonraki yıllarda ise erkeklerin mevcut oranlarını koruduğu, kadınların ise bu sektörde azaldığını, ancak yine de erkeklerin çok daha üstünde olduğu görülmektedir.

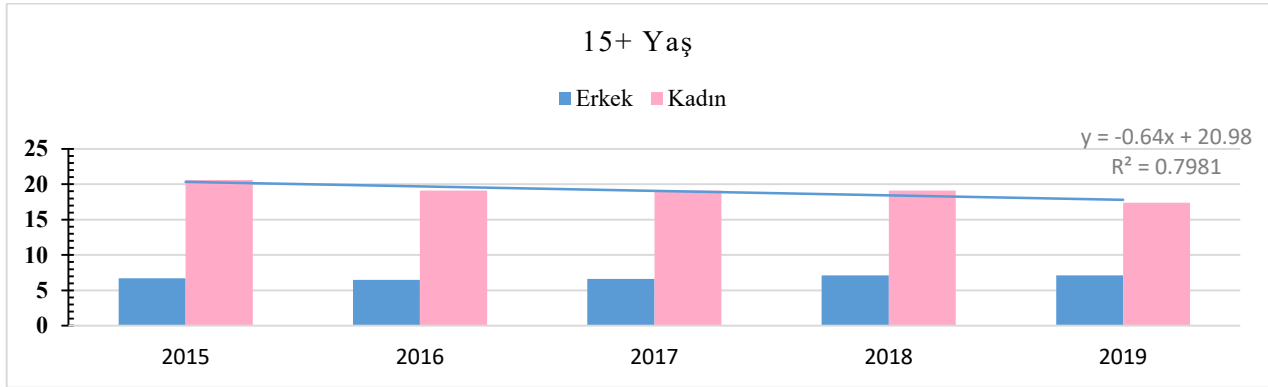
Tablo 4: Ücretsiz Aile İşçisi Olarak Çalışanların İstihdam İçindeki Oranı (%2015-2019)

Yıllar	15+ yaş		
	Toplam	Erkek	Kadın
2015	11,8	4,7	28,5
2016	11,2	4,6	26,3
2017	11,1	4,5	25,9
2018	10,5	4,4	23,7
2019	10,3	4,5	22,9

Kaynak: TÜİK, Hane halkı İşgücü İstatistikleri, 2014-2019 (https://tuikweb.tuik.gov.tr/PreTablo.do?alt_id=1068. Erişim Tarihi:25.04.2021).

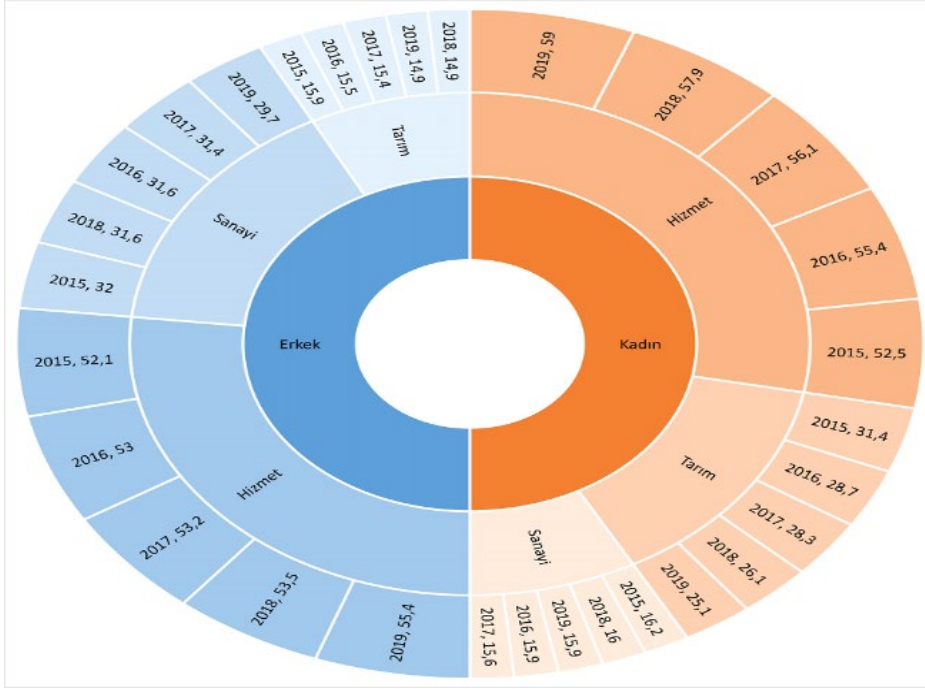
1970'li yıllarda esnek ve standart olmayan iş gücü piyasalarının ortaya çıkmasının bir sonucu olarak yarı zamanlı çalışma gündeme gelmiştir (Fagan vd., 2014, s. 3). Özellikle 2000'li yıllarda birçok ülkede yarı zamanlı çalışma ciddi oranda artmıştır. Birçok ülkede çalışma hayatının içinde yer alan kadınlar yarı zamanlı istihdamın önemli bir kısmını oluşturmaktadırlar. Burada en önemli etkenin aile içi sorumluluklar olduğu görülmektedir (Maurizio, 2016, s. 20). Şekil 6'ya göre *yarı-zamanlı* çalışan kadınların istihdam içindeki oranına bakıldığında 2015'te %20,6 iken erkeklerin %6,7 oranı ile çok düşük kaldığı ve yarı zamanlı çalışmayı çok fazla tercih etmediği söylenebilir. İzleyen yıllarda yarı zamanlı çalışmada, kadınların sayısının giderek azaldığı 2019'da oranın %17,4 olduğu görülmektedir. Erkeklerin ise önceki yıllara nazaran çok küçük bir oranda artış sergilediği söylenebilir.

Şekil 6: Yarı-Zamanlı Çalışan Kadınların İstihdam İçindeki Oranı, (%2015-2019)



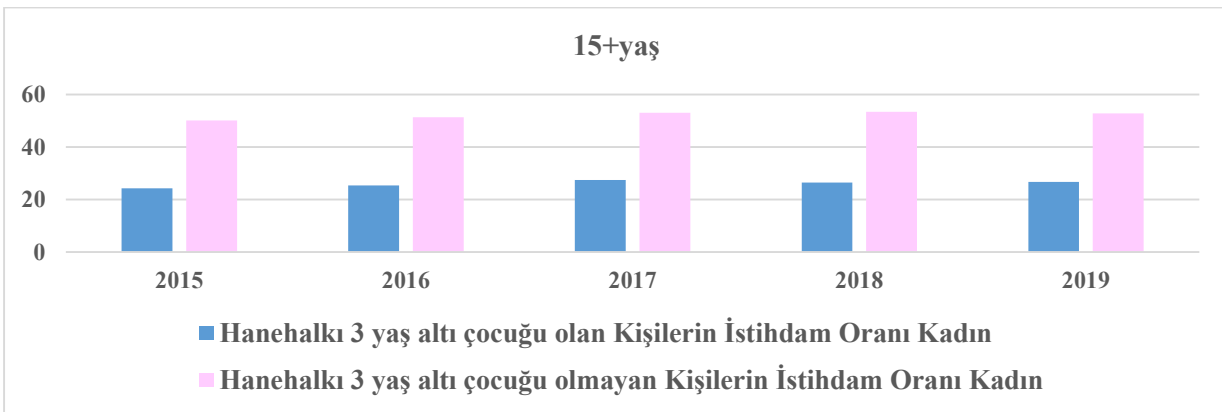
Kaynak: TÜİK, Hane halkı İşgücü İstatistikleri, 2014-2019 (https://tuikweb.tuik.gov.tr/PreTablo.do?alt_id=1068. Erişim Tarihi: 25.04.2021).

Ülkelerin ekonomik gelişmişlik ve kalkınmışlık düzeyinin açıklanmasında önemli göstergelerinden biri istihdamın sektörel dağılımıdır. Bu gösterge, ekonomi için istihdam sağlama kapasitesinin önemli bir boyutudur (Işığışık, 2005, s.117; Özdemir vd., 2006, s. 6). Şekil 8'de görselinde ekonomik kalkınma açısından istihdamın sektörel dağılımı sırasıyla tarım, sanayi ve hizmet sektörü şeklinde ilerlemektedir. Türkiye açısından bu durum değerlendirildiğinde 2015-2019 dönemi için tarım ve hizmet sektöründe kadınların, sanayide ise erkeklerin daha yoğun olduğu gözlenmektedir.

Şekil 7: Cinsiyete ve Ekonomik Faaliyetlere Göre İstihdam % Dağılımı, (2015-2019)

Kaynak: TÜİK, Hanehalkı İşgücü İstatistikleri, https://tuikweb.tuik.gov.tr/PreTablo.do?alt_id=1068. Erişim Tarihi:25.04.2021).

Kadın ve erkeğin çocuk sahibi olmasının iş hayatına etkisine bakıldığında, erkeklerin çocuk sayısı arttıkça işte harcadıkları çaba artarken, kadında ise çalışma saatlerinin azalmasına ve işten ayrılmalara neden olmaktadır (Önel, 2006, s. 25). Burada erkeğin evinin geçimini sağlamak için gelir getirme rolünün etkisi vardır. Kadınların ise ev işleri ve çocuklarıyla daha fazla ilgilenmek istemeleri çalışma yaşamını etkilemektedir (Aytaç vd., 2002, s. 123). Şekil 8'de 25-49 yaş gurubunda olan ve 3 yaşın altında çocuğu olan ve olmayan kadın çalışanların durumuna incelendiğinde 2015'te 3 yaşın altında çocuğu olan %24,3 iken 2017'de bu oran %27,4 olmuş 2019 ise %26,7 rakamı ile biraz değerinde azalma olduğu görülmüştür. Aynı yaş gurubunun 3 yaşın altında çocuğu olmayan kadınların istihdam içindeki oranlarına bakıldığında 2015'te %50,1 iken 2018'de %53,4'lük küçük bir artışla çocuğu olmayan kadınları istihdam içinde yer aldığı görülmektedir.

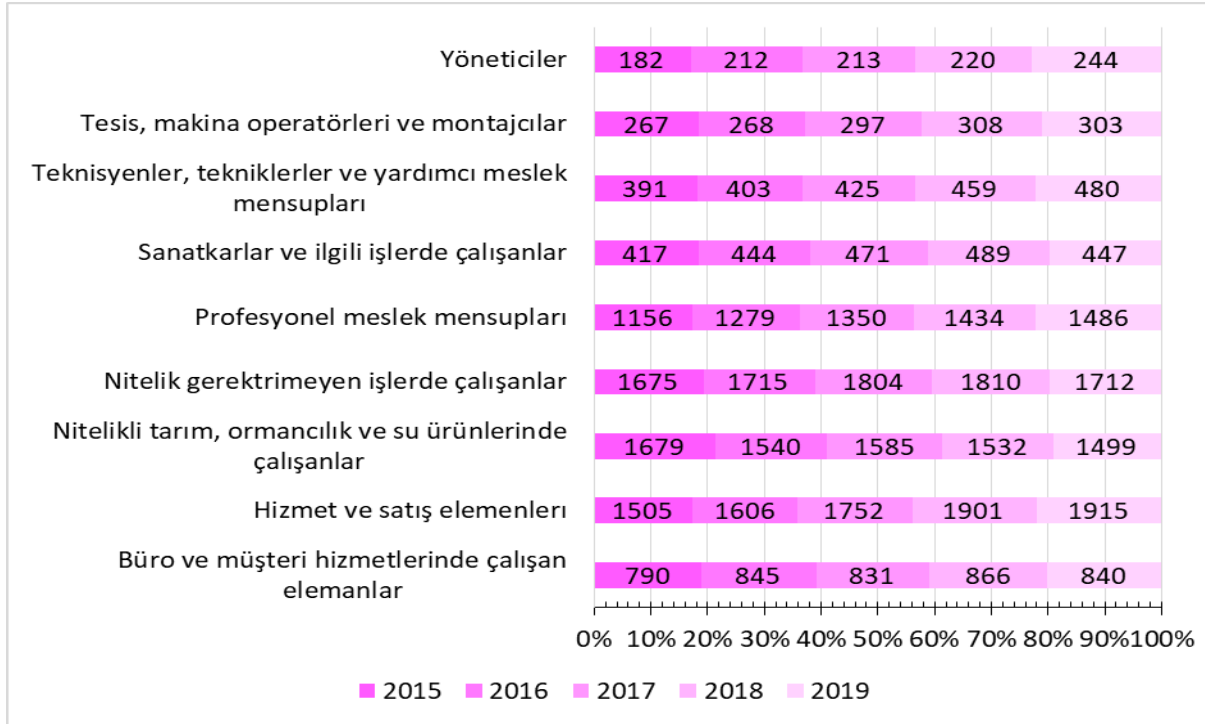
Şekil 8: 25-49 Yaş Gurubunda 3 Yaşın Altında Çocuğu Olan Ve Çocuğu Olmayan Kadınların İstihdam İçindeki Oranları, (%2015-2019).

Kaynak: TÜİK, Hanehalkı İşgücü İstatistikleri, 2014-2019 https://tuikweb.tuik.gov.tr/PreTablo.do?alt_id=1068. Erişim Tarihi:25.04.2021).

İstihdamın mesleki açıdan dağılımı ile ülkenin gelişmişlik, eğitim ve teknoloji düzeyi yakından ilişkilidir. Gelişmiş ülkelerde eğitim yoluyla edinilen mesleklerin toplam istihdam içindeki payı az gelişmiş ülkelere nazaran daha fazladır. Kadın çalışanların meslek gruplarına göre dağılımı, cinsiyete

dayalı işbölümünün çalışma yaşamındaki yankılarını daha net olarak sergilemektedir (Karabıyık, 2012, s. 243). Şekil 9'a göre nitelik gerektirmeyen işlerin ilk sırada yer aldığı, yönetici konumundaki işlerin ise çok düşük olduğu görülmektedir. Kadınların sosyal yapılarının ilişkiler açısından daha güçlü olması hizmet sektöründe daha çok istihdam edildiğini gözler önüne sermektedir.

Şekil 9: Meslek Gruplarına Göre Kadın İstihdamı 2015-2019



Kaynak: TÜİK, İş gücü İstatistikleri

3. Sonuç ve Öneriler

Yeni Sosyal Ekonomide ekonomik canlanmanın sağlanmasının sağlanması için iş gücü teminindeki tercihler ekonomik büyüme üzerinde önemli bir role sahiptir. Bu nedenle de kamu ve özel sektör işverenlerinin emek faktörü tercihinde; küreselleşme, ödemeler, teknolojik ilerlemeler, büyüyen faktör pazarları, artan rekabet ve ihracata yönelik iş stratejileri gibi faktörler daha rasyonel davranışlara itmektedir. Son yirmi yılda, tüm gelişmiş ülke ekonomilerinde, kadınların eğitimle artan bilişsel becerileri iş gücü piyasasının yukarı veya aşağı doğru yönünü değiştiren unsurlardan biri olmuştur. Eğitimle kazanılan bilişsel becerilerin seviyesinin artması, bireysel kazançları ve dolaylı olarak da gelir dağılımını ve ekonomik sonuçları etkilemektedir. Bu durum çalışma alanlarının seçimi noktasında farklılaşma getirmiştir. Kadınlar eğitim, sağlık, sanat ve beşeri bilimler gibi alanlarda çalışmayı tercih ederken, erkekler matematiksel beceri alanlarında yoğunlaşmıştır. Toplumsal değişimlerle başlayan yerleşik yaşam kadın ve erkeğin statü ve rollerini etkilemiştir. Tarihsel süreçte sanayi devrimi ile iş gücüne katılan kadınlar I. ve II. Dünya savaşının ardından fabrikalarda çalışmaya başlamış, kendilerine ve ülke ekonomilerine sağladıkları faydanın yanı sıra çeşitli sorunlarında gündeme gelmesine neden olmuştur. Sorunların çözümü noktasında ücret eşitliği, eğitim imkânları ve politik uygulamaların kabul edilmesi ile kadınların birçok sahada erkek iş gücünün yerini aldığı görülmüştür. Türkiye açısından değerlendirildiğinde çeşitli düzenlemelerin kanunlaşarak uygulanması ile kadınların daha fazla çalışma hayatına girmeleri sağlanmıştır. Bütün bu gelişme ve değişikliklerle beraber kadınların artan bilgi ve nitelikleri sanayi ve hizmet sektöründe önemli bir yer edinmelerini sağlamıştır.

Çalışmadan elde edilen bulgulara göre Türkiye’de çalışma hayatında en fazla lise mezunu kadınların olduğu ve özellikle okur-yazar olmayan kadınların sayısının azalmasıyla, eğitim seviyesinin giderek arttığı söylenebilir. Ancak her ne kadar okur-yazar olmayan kadınların sayısında azalma görülse de bu oran hala istenilen düzeyde değildir. Çalışmada dikkat çeken önemli nokta; yükseköğretim, fakülte

ve yüksek lisans mezunu kadın sayısının giderek artış gösterdiği. Diğer taraftan dikkat çeken bir nokta ise şudur: Lise, Lisans ve Yüksek lisans mezunu sayısı açısından Türkiye'nin 27 AB ülke gurubuna göre daha ileri düzeyde olduğudur. 27 AB ülke grubunda özellikle 2018'de çok daha fazla düşüş yaşanması da dikkat çekici bir ayrıntı olarak gözlenmektedir. Doktora eğitiminde Türkiye'de yıllar içindeki artış olduğu gözlenirken AB ülkelerinde 2016'dan sonra düşmeye başladığı görülmektedir. Ayrıca Türkiye'de doktora yapan kadın sayısının arttığı, ancak henüz istenilen düzeyde olmadığı, erkeklerin kadınlara nazaran daha fazla doktora yaptığı görülmektedir. Kadın iş gücünün eğitim düzeyindeki artışının daha farklı iş kollarında istihdam imkânı sağladığı görülmektedir. Bununla birlikte kadınların bilişsel beceriler noktasında sahip oldukları yeteneklerinin sağladığı avantajla hizmet sektöründe yoğunlaştıkları söylenebilir. İşveren pozisyonlarında kadın çalışanların çok az olduğu, daha çok tarım işçiliği ve yarı zamanlı ev hizmetlerinde çalıştıkları tespit edilmiştir. Ayrıca çalışma hayatında evli ancak çocuksuz olan kadınların daha fazla yer aldığı görülmüştür. Tarım ve yarı zamanlı ev tipi işlerdeki çalışma oranlarının fazlalığından dolayı da son beş yıllık süreçte kadın sayısının erkeklerin yarısına kadar ulaştığı tespit edilmiştir. Türkiye'deki kadın iş gücüne katılımının düzey ve kalitesinin artırılabilmesi için çalışma koşullarının iyileştirilmesi gerektiğini söylemek mümkündür. Bunun yanı sıra iş gücü piyasalarında çalışan kadınların, ev kadını olarak ücretsiz aile işçiliğine yönelmelerinin altında yatan nedenlerin araştırılması gerekmektedir. Ayrıca eğitim düzeylerinin yükseltilmesi için de fırsat eşitliğinin sağlanması noktasında mevzuatta günün koşullarına uygun düzenlemeler yapılması önerilebilir. Kadın iş gücünün bilişsel becerilerdeki etkinliğinde mevcut araştırmaların yeterli olmayışı dikkatte alındığında, literatürde bu yönde mevcut boşluğu dolduracak yeni çalışmalar yapılması beklenmektedir.

Yazar Katkı Oranı (Author Contributions): Melahat BATU AĞIRKAYA (%100)

Yazarların Etik Sorumlulukları (Ethical Responsibilities of Authors): Bu çalışma bilimsel araştırma ve yayın etiği kurallarına uygun olarak hazırlanmıştır.

Çıkar Çatışması (Conflicts of Interest): Çalışmadan kaynaklı çıkar çatışması bulunmamaktadır.

İntihal Denetimi (Plagiarism Checking): Bu çalışma intihal tarama programı kullanılarak intihal taramasından geçirilmiştir.

KAYNAKÇA

- Alp, G., & Aksoy, B. (2021). "Bilim, Teknoloji ve Kadın: Çalışmanın Geleceğine Dair Bir Değerlendirme". *Pamukkale Üniversitesi İşletme Araştırmaları Dergisi*, 8(1): 248-264.
- Aşçı, H. (2012). *Eğitim İstihdam İlişkisini Açıklayan Kuramlar Çerçevesinde Savunma Sanayi İşletmelerinde İşgücü Piyasası Analizi*. i Ankara: Kara Harp Okulu Savunma Sanayi Enstitüsü.
- Aytaç, S., Sevüktekin, M., Işığışık, Ö., & Bayram, N. (2002). *Çağdaş Sanayi Merkezlerinde Kadın İşgücü Konumu: Bursa Örneği*. Ankara: TİSK.
- Balioune-lutz, M., & McGilivray, M. (2007). *Gender Inequality and Growth in Sub-Saharan Africa and Arab Countries*. Turin: ICER.
- Berber, M., & Eser, B. (2008). "Türkiye'de Kadın İstihdamı: Ülke ve Bölge Düzeyinde Sektörel Analiz". *"İş,Güç" Endüstri İlişkileri ve İnsan Kaynakları Dergisi*, 10(2): 2-16.
- Biçerli, M. (2017). *Çalışma Ekonomisi (4.Baskı b.)*. İstanbul: Beta Yayınları.
- Blau, F., & Kahn, L. (2017). "The Gender Wage Gap: Extent, Trends, and Explanations". *Journal of Economic Literature*, 55(3): 789-865.
- Bozkaya, G. (2013). "Kadınların İşgücüne Katılımını Belirleyen Faktörler: Türkiye Üzerine Bir Analiz". *Sosyal Bilimler Dergisi*, 3(5): 69-89.
- Büyüknalbant, T. (2009). *İktisadi Açından Kadın İşgücü İstihdamı ve Sorunları: Kayseri Örneği*. Kayseri: Erciyes Üniversitesi Sosyal Bilimler Enstitüsü.
- Coase, R. (1984). "The New Institutional Economics". *Journal of Institutional and Theoretical Economics*,(140): 229-231.
- Cooper, A., & Artz, K. (1995). "Determinants of Satisfaction for Entrepreneurs". *Journal of Business Venturing*, 10(6): 439-457.
- Çelik, K. (2015). *Genel Ekonomi (6. Baskı b.)*. Trabzon: Celepler Matbaacılık Basın Yayın Dağıtım.
- Çetin, T. (2012). "Yeni Kurumsal İktisat". *Sosyoloji Konferansları*, 0(45): 43-73.
- Çitci, O. (1982). *Kadın Sorunu ve Türkiye'de Kamu Görevlisi Kadınlar*. Ankara: Sevinç Matbaası.
- Çolak, Ö., & Kılıç, C. (2001). *Yeni Sanayileşen Bölgelerde Kadın İşgücü Arzı: Şanlıurfa Örneği*. İstanbul.: TİSK.
- Doğan, Z., & Kurt, Ü. (2016). "Yeni Kurumsal İktisadın Dalları". *Journal of Life Economics*, 3(1): 115-130.
- Ekmekçi, Y. (2004). *Türkiye'de Kadın İşgücünün Gelişimi ve Çalışma Yaşamında Karşılaştıkları Engeller*. Eskişehir: Anadolu Üniversitesi Sosyal Bilimler Enstitüsü.
- England, P., Gornick, J., & Shafer, E. (2012). "Women's Employment, Education and the Gender Gap in 17 Countries". *Monthly Labor Review*(95): 3-12.
- Esen, Ş. (2006). *Kadın Girişimcilik ve Konya İlinde Kadın Girişimcilik Profil Üzerine Bir Uygulama*. Konya: Selçuk Üniversitesi Sosyal Bilimler Enstitüsü.

- Eser, K., & Gökmen, Ç. (2009). "Beşeri Sermayenin Ekonomik Gelişme Üzerindeki Etkileri: Dünya Deneyimi ve Türkiye Üzerine Gözlemler". *Sosyal ve Beşeri Bilimler Dergisi*, 1(2): 41-56.
- Erdut, T. (2005). "İşgücü Piyasasında Enformelleşme ve Kadın İşgücü". *Çalışma ve Toplum Dergisi*, 3(6): 33-55.
- F. Rebollo-Sanz, Y., & De la Rica, S. (2020). "Gender Gaps in Skills and Labor Market Outcomes: Evidence from the PIAAC". *Rev Econ Household*, 2-24. doi:<https://doi.org/10.1007/s11150-020-09523-w>
- Fagan, C., Norman, H., Mark, S., Maria, C., & Menendez, G. (2014). *In Search of Good Quality PartTime Employment*. Geneva: ILO.
- Gustafsson, S., & Jacobsson, R. (1985). "Trends in Female Labor-Force Participation in Sweden". *Journal of Labor Economics*, 3(1): 256- 274.
- Günsoy, G., & Özsoy, C. (2012). "Türkiye’de Kadın İşgücü, Eğitim ve Büyüme İlişkisinin VAR Analizi". *Finans Politik ve Ekonomik Yorumlar*, 49(568): 21-40.
- Gürol, M. (2007). "Türkiye’de İş Yaşamındaki Kent Kadınının Açmazı: Kariyer-Aile İkilemi". *Selçuk Üniversitesi Karaman İİBF Dergisi Yerel Ekonomiler Özel Sayısı*: 144-15.
- Hanushek, E., & Woessmann, L. (2008). "The Role of Cognitive Skills in Economic Development". *Journal of Economic Literature*, 46(3): 607-66.
- ILO. (2021). Domestic workers. <https://www.ilo.org/global/topics/domestic-workers/who/lang-en/index.htm> adresinden alındı
- İnce, M. (2010). *Kadın İstihdamı ve Kadın İşgücüne Olan Talep Türkiye Örneği*. Afyon.: Afyon Kocatepe Üniversitesi Sosyal Bilimler Enstitüsü.
- İpek Yolu Kalkınma Ajansı. (2011). *Kadın istihdamı*. Gaziantep.
- Ironmonge, D. (2000). *Household Production and the Household Economy*. Melbourne: The University of Melbourne.
- İşığçok, Ö. (2005). *XXI. Yüzyılda İstihdam ve İnsana Yakıtır İş*. Bursa: Ezgi Kitabevi.
- Karabıyık, İ. (2012). "Türkiye’de Çalışma Hayatında Kadın İstihdamı". *Marmara Üniversitesi İ.İ.B.F. Dergisi*, 32(1): 231-260.
- Kherallah, M., & Kirsten, J. (2001). *The New Institutional Economics: Applications for Agriculture Policy Research in Developing Countries*. Washington: International Food Policy Research Institute.
- Kılıçbay, A. (1973). *İktisadın Prensipleri*. İstanbul : İ.Ü. İktisat Fakültesi Yayını.
- Koray, M. (1992). "Çalışma Yaşamında Kadın Gerçekleri". *Amme İdaresi Dergisi*, 25(1): 75-90.
- Korkmaz, M., Alacahan, N., Cesim, D., Yücel, A., & Aras, G. (2013). Türkiye’de Kadın İstihdamının Amerika Birleşik Devletlerindeki Kadın İstihdamı ile Karşılaştırılması. *International Periodical For The Languages, Literature and History of Turkish or Turkic*, 8(9), 1845-1863.
- Kuruvilla, S., & Erickson, C. (2002). "Change and Transformation in Asian Industrial Relations". *A Journal of Economy and Society*, 41 (2): 171-227.

- Langlois, R. (1986). *Economics as a Process: Essays in the New Institutional Economics*. Cambridge: Cambridge University Press.
- Lenchman, E., & Kaur, H. (2015). "Economic Growth and Female Labor Force Participation-Verifying the U-Feminization Hypothesis. New Evidence for 162 Countries over the Period 1990-2012". *Economics and Sociology*, 8(1): 246-257.
- Lewbel, A., & Chiappori, P. (2014). "Gary Becker's A Theory of the Allocation of Time". *The Economics Journal*, (125): 410-442.
- Luci, A. (2009). "Female Labour Market Participation and Economic Growth". *International Journal of Innovation and Sustainable Development*, 4(2/3): 97-108.
- Makal, A. (2010). "Türkiye'de Erken Cumhuriyet Döneminde Kadın Emegi". *Çalışma ve Toplum Dergisi*(2): 13-39.
- Maurizio, R. (2016). *Non-Standard Forms of Employment in Latin America: Prevalence, Characteristics and Impacts on Wages*. Geneva: ILO.
- Minniti, M., & Arenius, P. (2003). Women In Entrepreneurship, The Entrepreneurial Advantage Of Nations . *First Annual Global Entrepreneurship Symposium United Nations Headquarters*.
- Nabli, M., & Nugent, J. (1989). "The New Institutional Economics and Its Applicability to Development". *World Development*, 17(9): 1333-1347.
- OECD. (2017). *Policy Brief on Women's Entrepreneurship*. doi:doi:10.2767/50209
- O'Hara, P. (1999). *New Household Economy. Entry for the Encyclopedia of Political*. London: Routledge.
- Önel, N. (2006). *Sakarya Üniversitesi Sosyal Bilimler Enstitüsü. İş-Aile Çatışmasının Çalışan Kadının Aile İçi İlişkileri Üzerine Etkileri*. Sakarya: Sakarya Üniversitesi Sosyal Bilimler Enstitüsü.
- Özdemir, S., Ersöz , H., & Sarıoğlu, İ. (2006). *İşsizlik Sorununun Çözümünde KOBİ'lerin Desteklenmesi*. İstanbul: İTO Yayınları
- Önder, N. (2013). "Türkiye'de Kadın İşgücünün Görünümü". *ÇSGB Çalışma Dünyası Dergisi*, 1(1): 35-61.
- Özer, M., & Biçerli , K. (2003). "Türkiye'de Kadın İşgücünün Panel Veri Analizi". *Anadolu Üniversitesi Sosyal Bilimler Dergisi*, 3(1): 55-85.
- Pollak, R. (2002). *Gary Becker's Contributions to Family and Household Economics*. Cambridge: NBER.
- Shimada, H., & Higuchi, Y. (1985). "An Analysis of Trends in Female Labor-Force Participation in Japan". *Journal of Labor Economics*, 3(1): 355-374.
- Tansel, A. (2002). *İktisadi Kalkınma ve Kadınların İşgücüne Katılımı: Türkiye'den Zaman-Serisi Kanıtları ve İllere Göre Yatay Kesit Kestirimleri*. Ankara: ERC.
- Taylor, L., & Ömer, Ö. (2020). "Where do Profits and Jobs Come from? Employment and Distribution in the US Economy". *Review of Social Economy*, 78(1): 98-117. doi: DOI:10.1080/00346764.2019.1672883

- Terjesen, S., & Ernesto, A. (2010). Ernesto Female Entrepreneurship in Latin America and the Caribbean: Characteristics, Drivers and Relationship to Economic Development. *European Journal Of Development Research*, 22, 313–330.
- Toksöz, G. (2009). *Kriz Koşullarında Toplumsal Cinsiyet Perspektifinden İşgücü Piyasaları Raporu*. Ankara: ILO Ofisi.
- TUİK. (2021). 4 25, 2021 tarihinde 2014-2019 https://tuikweb.tuik.gov.tr/PreTablo.do?alt_id=1068. adresinden alındı
- Yetim, N. (2002). "Sosyal Sermaye Olarak Kadın Girişimciler: Mersin Örneği". *Ege Akademik Bakış Dergisi*, 2(2): 79 - 92.
- Yıldız, E. (2021). *Türkiye’de Katılımcı Demokrasinin Güçlendirilmesi*. CEİD Yayınları.
- Yılmaz, A., Bozkurt, Y., & İzci, F. (2008). "Kamu Örgütlerinde Çalışan Kadın İşgörenlerin Çalışma Yaşamlarında Karşılaştıkları Sorunlar Üzerine Bir Araştırma". *Eskişehir Osmangazi Üniversitesi Sosyal Bilimler Dergisi*, 9(2): 89-114.