

# İZMİR AGİOS IOANNİS TEOLOGOS KİLİSESİ ÇEŞMESİ



## İZMİR AGIOS IOANNIS TEOLOGOS CHURCH FOUNTAIN

Levent Efe ARLI\*

Aygül UÇAR\*\*

### Öz

Bu makalenin araştırma konusunu, İzmir'in Konak ilçesine bağlı İkiçeşmelik mahallesinde bulunan İzmir Agios Ioannis Teologos Kilisesi'nin çeşmesi oluşturmaktadır. İzmir'in kozmopolit kent yapısının mimariye yansımalarının en özgün örneklerinden olan Agios Ioannis Teologos Kilisesi, İzmirli Rum Ortodokos cemaati tarafından 1804 yılında inşa ettirilmiş. Yapı, günümüze büyük ölçüde tahrip olmuş vaziyette ulaşmıştır.

Agios Ioannis Teologos Kilisesi'nin müstemilat kısmıyla organik bütünlük içerisinde olan çeşmesi, plasterlerle sınırlandırılmış sivri kemerli bir niş içerisinde. Çeşme, mermer malzemeli ayna taşındaki; Batılılaşma Dönemi süsleme unsurlarından (Barok, Rokoko, Ampir, Neoklasik ve Oryantalizm), natürmorttan, kent tasvirinden, bitkisel süslemelerden ve objeden oluşan zengin süsleme repertuarıyla önem arz eden bir örnektir. Çeşmede yer alan süsleme unsurları da yapı gibi zamanla tahrip olmuştur. Konuya ilişkin yapılan arazi çalışması sırasında, çeşmenin stampajı alınmış, ofis çalışmaları sırasında ise fotoğraflar yardımıyla çeşmenin süslemelerine ait çizimler yapılmıştır. Bu bağlamda, ilgili çeşmenin mimari özellikleri ve süsleme unsurları incelenerek, Osmanlı mimarisindeki ve özellikle de yakın çevrede yer alan diğer çeşme örnekleri arasındaki yeri ve benzerlikleri saptanacaktır.

**Anahtar Kelimeler:** *İzmir, Agios Ioannis Teologos Kilisesi, çeşme, mimari, süsleme.*

### Abstract

The research subject of this article is the fountain of İzmir Agios Ioannis Teologos Church, which is located in İkiçeşmelik, (one of the most important districts reflecting the cosmopolitan nature of İzmir) and the neighborhood of Konak district. Agios Ioannis Teologos Church, one of the most original examples of the reflection of İzmir's cosmopolitan city structure on architecture, was built in 1804 by the Greek Orthodox community of İzmir. The area where the church was built is important as it is a place of pilgrimage for the Greek Orthodox community.

\* Ar. Gör., Ege Üniversitesi Edebiyat Fakültesi Sanat Tarihi Bölümü, İzmir.

ORCID ID: <https://orcid.org/0000-0001-8426-6567> ♦ E-mail: [levent.efe.arli@ege.edu.tr](mailto:levent.efe.arli@ege.edu.tr)

\*\* Ege Üniversitesi Türk Dünyası Araştırmaları Enstitüsü-Türk Sanatı Anabilim Dalı, İzmir.

ORCID ID: <https://orcid.org/0000-0002-6399-970X> ♦ E-mail: [aygul.ucar@ege.edu.tr](mailto:aygul.ucar@ege.edu.tr)

The building has reached today in a largely destroyed condition. Only a part of its courtyard and its entrance gate, outbuildings and the fountain, which is our subject study remains today. The church continued to function as İsmet Paşa Primary School over time.

The fountain of the Agios Ioannis Teologos Church, which is in organic unity with the outbuilding, is in a pointed arched niche bordered by plasters. The fountain is an important example with its rich ornamentation repertoire consisting of Westernization Period ornamental elements (Baroque, Rococo, Empirical, Neoclassical and Orientalism), urban depiction, plant ornaments and objects. The ornamental elements in the fountain have also been destroyed over time, like the building. During the field work on the subject, stampage of the fountain was stolen, and during the Office work, drawings of the decorations of the fountain were made with the help of photographs. In this context, the architectural features and decorative elements of the relevant fountain will be examined, and its place and similarities in Ottoman architecture and especially among other fountain examples in the immediate vicinity will be determined.

The most distinctive feature of the Fountain of Agios Ioannis Teologos Church, which is the subject of this article, is the use of decorations from the period called the ‘Westernization Period’, which starts between 1718 and 1730 and continues until the twentieth century. In this period, when the Ottoman art remained under the influence of the West, along with many fields such as military, political and economic ones. While artistic interaction manifests itself in the field of decoration rather than architecture, ornamental motifs of Neoclassical, Empiric and Orientalist styles, especially Baroque and Rococo of Europe, were carried to the decorations of the building. In these decorations, different motifs reflecting Western influences, wavy lines with ‘C’ and ‘S’ folds suitable for Baroque and Rococo decorations, acanthus leaves, flower compositions overflowing from the vase and fruit plates were the favorite motifs of the period.

It is possible to say that the most striking decoration of the Fountain of Agios Ioannis Teologos Church is its architectural depiction. A typical Anatolian city is depicted with two storey Turkish houses in the center of the panel at the top and cypress trees appearing between these houses. Such descriptions were admired in a short time, especially in this period when the Ottoman Empire opened up to the West, and examples were given in many cities of Anatolia. The similar examples in near district have also been shown.

**Keywords:** *İzmir, Agios Ioannis Teologos Church, fountain, architecture, ornament*

## Giriş

İlkçağlardan günümüze bir liman kenti olarak beliren İzmir, geniş hinterlandı sayesinde özellikle Osmanlı Dönemi'nde devletin dış ticareti için önemli bir yere sahip olmuştur. 18. yüzyılda Anadolu üretimi ürünlerin ihracının bu limandan yapılması, kısa sürede Osmanlı-Avrupa ticaretini yaygınlaştırmış; Fransa, İngiltere ve Hollanda gibi ülkelerden gelen ve Levanten olarak adlandırılan Avrupalıları kente çekmiştir.<sup>1</sup> 18. yüzyılın ikinci yarısından itibaren mevcut Müslüman nüfusa Rum, Ermeni ve Yahudi azınlık grupların da eklenmesiyle kent, kozmopolit bir görünüm kazanmıştır.<sup>2</sup> Bu kozmopolit yapıda farklı etnik grup mensuplarının bir arada bulunma isteği, kentte farklı mahallelerin oluşmasına da sebep olmuştur. Bu mahallelerin kesiştiği alanda kalan İkiçeşmelik semti ise farklı ibadet yapılarıyla adeta dinsel merkez haline dönüşmüştür. Bu nedenle yüksek minareli camiler arasında bir sinagogla veya kiliseyle karşılaşmak olağandır. Agios Ioannis Teologos Kilisesi de özgün işlevini sürdürmüyor olsa da, bu yapılardan biridir.

Agios Ioannis Teologos Kilisesi'nin bulunduğu alanın Rum Ortodoks cemaati tarafından hac mekânı olarak kullanıldığı bilinmektedir. 17. yüzyıl başlarından itibaren burada varlığı bilinen bir şapel 1773'te yangın geçirmiş, yerine 1804'te tamamlanan bir kilise inşa edilmiştir. 1922 sonrası yaşanan olaylar Rum halkın büyük bir kısmının kentten göç etmesine neden olmuş, 1923 yılında kiliseye el konulmuş, 1945 yılında ise kilisenin mobilyaları Yunanistan'a gönderilmiştir.<sup>3</sup> Yapının 1960'lı yıllarda ayakta olduğu bilense<sup>4</sup> de, 1952 yılında kenti ziyaret eden Olga Vatidou tarafından, "*Kusursuz ibadethanemizin dayandığı tiyler ürpertici çubuklar gibi sallanan, yamulmuş ve desteksiz kalmış sütunları görüyorum,*"<sup>5</sup> şeklinde ifade edilen kilisenin, bu yıllarda da kullanılabilir durumda olmadığı anlaşılmaktadır.

Bugün sadece avlusunun bir bölümü, görkemli giriş kapısı ve müştemilatıyla zamana direnmeye çalışan yapının yıkılan kilisesinin üzerine zaman içerisinde İsmet Paşa İlköğretim Okulu inşa edilmiş, kartpostallarda (Res. 1) da varlığı görülen çan kulesinin önemli bölümü yıkılmış, Rum okulu olan kısmı ise geçirdiği yangınla harap olmuştur. Tüm bu yaşanan kayıplara ve talihsizliklere rağmen, müştemilat kısmı duvarında varlığı saptanan çeşme, Osmanlı çeşme mimarisi ve süslemeleri için önemli bir kaynak olarak varlığını sürdürmektedir. Bu çalışmada, Agios Ioannis Teologos Kilisesi'nin müştemilat duvarı üzerinde yer alan çeşme tanıtılarak, dönemi içerisindeki yeri saptanacaktır.

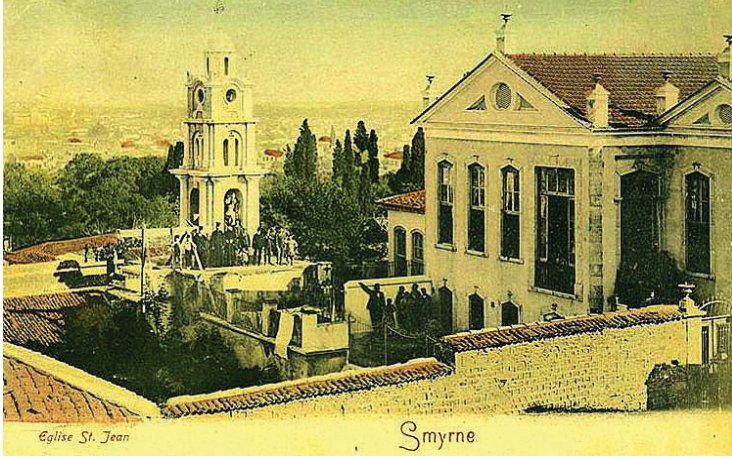
1 Frangakis-Syrett, 2008, 36.

2 İzmir kenti ve tarihi hakkında daha fazla bilgi için bkz., Baykara, 1974; Tekeli, 1992; Neumann ve Tamdoğan, 2000; Kütükoğlu, 2001; Goffman, 2003; Frangakis-Syrett, 2008.

3 Kilisenin tarihi hakkında detaylı bilgi için bkz. Eser, 2020.

4 Taşkiran, 2008, 329.

5 Baydar - Eser, 2020, 71.



Res. 1- Agios Ioannis Theologos Kilisesi'ni gösteren kartpostal.

Çeşme, kilisenin müştemilat mekânının duvarı üzerindedir (Res. 2). Tek cepheli çeşme iki yandan plasterlerle sınırlandırılmış sivri kemerli bir niş içerisinde (Res. 3). Sivri kemerli alınlık içinde olması beklenen parça günümüze gelememiştir. Çeşmenin teknesi ise zemin kotunun zaman içerisinde yükseltilmesi nedeniyle bugün görülememektedir. Ayna taşı yekpare mermer olup, üzerindeki bezemelerin bir kısmı aşınmış, lüle deliğinin bulunduğu yer de tahrip olmuştur. Arazi çalışması sırasında çeşmenin stampajı alınmış, ofis çalışmaları sırasında ise fotoğraflar yardımıyla çeşmenin süslemelerine ait çizimler yapılmıştır (Şek.1).



Res. 2- Çeşmenin genel görünümü.



**Res. 3-** Genel görünüş.



**Şek. 1-** Çeşmenin çizimi.

Dikey dikdörtgen formulu ayna taşı üzerindeki iki sıra şerit, çeşmeye üç panoya ayrılmış izlenimi kazandırmıştır. Bu bölümlenmede üst ve alt panolar yatay dikdörtgen şekilliysen, ortadaki pano yaklaşık kare formudur. Her pano, dönemin moda motiflerinin kullanıldığı oldukça hareketli kompozisyonlarla bezenmiştir.

Üst kısımdaki yatay dikdörtgen şekilli panoda gül, lale gibi natüralist üsluplu çiçekler ve akantus yaprakları arasında bir kent tasviri betimlenmiştir. Panonun merkezinde yer verilen kent tasviri alttan üste doğru hafifçe genişlemekte ve sonra tekrar daralarak piramidal bir görünüme kavuşmaktadır. Evlerin bir kısmı tek katlı, bir kısmı ise iki katlıdır. İki katlı evlerin alt katlarında bulunan yuvarlak kemerli girişleri çift kanatlı kapılarla örtülmüştür. Alt sıradaki iki ev dışındaki tüm evler çapraz taramalı büyük pencerelere sahiptir. Alt katlarda kapı dışında herhangi bir başka açıklığın bulunmaması, üst kattaki kafesli pencereler, bunların Türk evi özellikli konutlar olabileceğini akla getirmektedir. Alttaki iki evde ise kafes taramalar dik açılarla birbirini kesmektedir. Pencerelerdeki çapraz taramalar, bunların kafeslerle örtülü olduğunu göstermektedir. Duvarlardaki sağır görünüm “S” şekilli taramalarla kırılmaya çalışılmıştır. Evlerin üzeri ise, sivri külahı anımsatan dilimli çatılarla örtülmüştür. Aralara ve arkalara yerleştirilen servi ağaçları ile kozalağı andıran bitkilerin kullanımıyla şehir daha canlı hale getirilmiştir. Servi ağaçları da tıpkı pencere kafeslerinde olduğu gibi çapraz taramalarla hareketlendirilmiştir. Kent tasvirinin etrafı “C” ve “S” şekilli akantuslarla kuşatılmıştır. Akantusların arasından yer yer lale ve gül gibi natüralist üsluplu çiçekler çıkmaktadır.

Orta pano iki yandan birer gömme sütun ile sınırlandırılmıştır. İkili yatay şeritler üzerine oturtulan sütunlar, akantus yaprağı tasarımlı başlıklarıyla üstteki ikili şeridi taşıyarak yekpare ayna taşının da üç panoya ayrılmasına aracılık etmiştir. Bu bölümde iki yanda kullanılan akantus bezemeli büyük bir “S” kıvrımı üstteki yuvarlak kemeri taşımaktadır. Kemer köşeliklerinde bereket boynuzu şeklindeki bir kaptan çıkan güller, yapraklar ve tek armut meyvesi ile hazırlanmış natürmort vardır. Benzer natürmort kemerin merkezinde de yer alır. Bunun hemen arkasına ise, merkezden etrafa doğru açılan ışınsal şeritlerle güneş görünümü verilmiştir. Bu düzenlemenin merkezine akantus yaprakları ile hareketlendirilmiş “S” kıvrımlı dallar karşılıklı simetrik olarak yerleştirilmiş, altta baş aşağı duran akantus görünümlü bir palmetle birleştirilmiştir.

Altta yatay dikdörtgen şekilli pano ise adeta bir bordür gibi çeşmeyi alt kısmından sınırlandırmıştır. Merkezinde ise kabara gibi bir unsurdan çıkan akant yaprağı iki yana doğru açılarak tersli-düzlü yerleştirilmiş ve kompozisyon tamamlanmıştır.

Beyaz mermer üzerine kabartma ve kazıma teknikleri bir arada kullanılarak hazırlanan ayna taşı ve çeşme cephesi, sonraki bir dönemde bağımlı bulunduğu müstemilatın duvarıyla birlikte gri ve siyah renklerle boyanmıştır. Boyama esnasında, mimari tasvirler ile yuvarlak kemerin renklendirilmesinde siyah, geriye kalan bitkisel unsurların ve boş alanlarda ise gri renk tercih edilmiştir. Bir başka deyişle, çeşmenin yüzeyi griye boyandıktan sonra mimari tasvirler ile kemerin görünür olması amaçlandığı için, bu kısımlar siyaha boyanmış olmalıdır. Ancak zaman içerisinde boyalar yer yer dökülmüş, çeşme alacalı bulacalı bir hal almıştır.

Agios Ioannis Teologos Kilisesi Çeşmesi'nin ayna taşıdaki malzeme kullanımı, süsleme programı ve tasarımı açısından Kemeraltı çeşmeleri başta olmak üzere İzmir'deki pek çok çeşme ile benzerlikler taşımaktadır. Kemeraltı Camisi Çeşmesi (Res. 4), Şadırvanalıtı Camisi Çeşmesi (Res. 5) ve Çakaloğlu Hanı Çeşmesi (Res. 6) bunlar arasında ilk akla gelenlerdir. Hem bu adı sayılan çeşmeler hem de bu çalışmaya konu olan çeşme, bünyesinde bulunduğu farklı işlevli yapılar ile bir bütün olarak tasarlanarak *bağımlı çeşmeler* grubu altında, *bir yapının duvarıyla birlikte inşa edilenler* alt grubunun birer örneği haline dönüşmüştür.<sup>6</sup>

Bu makaleye konu olan çeşmede *malzeme* olarak beyaz mermer kullanılmıştır. Ancak, çeşme yüzeyinin sonraki bir dönemde müstemilat duvarıyla birlikte griye boyanması neticesinde ilk bakışta varlığının algılanması güçleşmiş, boyanın döküldüğü alanlarda ise malzeme belirginleşmiştir. İzmir'deki pek çok çeşme mermer malzeme kullanımı ile dikkati çekmektedir. Damlacık Camisi Çeşmesi (1795-96)<sup>7</sup>, Şadırvanalıtı Camisi Çeşmesi (18. yüzyıl sonları-19. yüzyıl başları)<sup>8</sup> bunlardan ilk akla gelenlerdir. Gebze İbrahim Paşa Çeşmesi (1665-66)<sup>9</sup> de mermer malzeme kullanımının görüldüğü Anadolu örneklerinden biridir.

6 Bu grupta A. Ödekan tarafından yapılmıştır. Ayrıntılı bilgi için bkz., Ödekan, 1992.

7 Gültekin, 2013, 43.

8 Gültekin, 2013, 45-46.

9 Yavuzylmaz, 2013, 582.



**Res. 4-** Kemeraltı Camisi Çeşmesi



**Res. 5-** Şadırvanaltı Camisi Çeşmesi



**Res. 6-** Çakaloğlu Hanı Çeşmesi

Çalışma kapsamında ele alınan çeşmenin *teknesine* ilişkin herhangi bir yorumda bulunmak güçtür. Kemeraltı'ndaki pek çok çeşme ile aynı kaderi paylaşan bu çeşmenin de teknesi ne yazık ki yükselen zemin kotunun altında kalmıştır.

Agios Ioannis Teologos Kilisesi Çeşmesi iki yanından birer pilaster ile sınırlandırılmıştır. Plasterlerin cepheden taşıntı yapacak şekilde tasarlanması, çeşmenin duvar yüzeyinde vurgulu hale getirmekte ve böylece bağımlı olduğu duvar bünyesinde özel bir alana yerleşmektedir. Kemeraltı Camisi Çeşmesi (18. yüzyıl sonları-19. yüzyıl başları)<sup>10</sup>, Kokluca 2 Nolu Çeşme (19. yüzyıl)<sup>11</sup> bunun benzer örnekleri arasında sayılabilir.

İncelenen çeşmenin aynası iki yandan sütunlarla sınırlandırılmıştır. Bu uygulama dönemin bir modasıdır. Kemeraltı Camisi Çeşmesi (18. yüzyıl sonları-19. yüzyıl başları)<sup>12</sup>, Mirkelamoğlu Hanı Çeşmesi (1815-16)<sup>13</sup>, Şadırvanaltı Camisi Çeşmesi gibi çeşmeler bu düzenlemenin örnekleri arasında yer almaktadır.

Agios Ioannis Teologos Kilisesi Çeşmesi'nin en belirgin özelliği, Batılılaşma Dönemi olarak adlandırılan döneme ait süslemelerin yoğun bir şekilde kullanımıdır. Türk sanatında Lale Devri (1718-1730) ile başlayan ve XIX. yüzyıl sonlarına kadar süren dönem *Batılılaşma Dönemi* olarak adlandırılmaktadır. Osmanlı Devleti'nin Batıyla ilişkilerinin arttırdığı bu dönemde, askeri, siyasi ekonomik gibi pek çok alanla birlikte Osmanlı sanatı da Batı etkisinde kalmıştır. Sanatsal etkileşim mimariden çok süsleme alanında kendini gösterirken, özellikle yapıların süslemelerine Avrupa'nın Barok, Rokoko başta olmak üzere Neoklasik, Ampir ve Oryantalist üslupların süsleme motifleri taşınmıştır. Bu bezemelerde Batı etkilerini yansıtan farklı motifler, Barok ve Rokoko bezemelere uygun "C" ve "S" kıvrımlarına sahip dalgalı hatlar, akantus (kenger) yapraklar, vazo içerisinden çıkan çiçek kompozisyonları ve meyve tabakları dönemin gözde motifleri olarak yer almıştır.<sup>14</sup>

Agios Ioannis Teologos Kilisesi Çeşmesi de ayna taşındaki yuvarlak kemerin köşeliklerindeki natürmortlarla dikkati çekmektedir. Bir bereket boynuzu içinden çıkan güllerin iki yanı birer armut meyvesi ile hareketlendirilmiştir. Benzer bir düzenleme yuvarlak kemerin içinde de kullanılmıştır. Osmanlı süsleme sanatındaki ilk örneği Bursa Yeşil Türbe mihrabında (1421)<sup>15</sup> görülmekle birlikte, III. Ahmet Yemiş Odası süslemelerinde zirveye çıkan natürmortlar<sup>16</sup>, Batılılaşma Dönemi'nin modası haline dönüşerek sadece kalem işi süslemelerde değil, ahşap, halı ve tekstil eserler gibi pek çok farklı malzemeyi süsler hale gelmişlerdir.<sup>17</sup> Bunlara kısa süre içerisinde bir de mezar

10 Acar, 2013, 5; Gültekin, 2013, 43-44.

11 Uçar, 2020, 358.

12 Acar, 2013, 5; Gültekin, 2013, 43-44.

13 Acar, 2013, 9.

14 Arel, 1970.

15 Akar, 1969, 268.

16 Kuyulu Ersoy - Daiber, 2007, 241.

17 Kahyaoğlu - Torre, 2007, 257.



taşları eklenmiştir. Cami betimlemesi dışında kalan alanların natürmortlarla doldurulması Batı Anadolu mezar taşları için zamanla karakteristik bir hal almıştır<sup>18</sup>. Manisa Üç Oluklu Çeşme (1679-80)<sup>19</sup>, Bolvadin Ağılönü Çeşmesi (1708-9)<sup>20</sup>, İstanbul Kemankuş Çeşmesi (1732)<sup>21</sup>, Mühürdar Ahmet Ağa Çeşmesi (1738)<sup>22</sup>, Çakaloğlu Hanı Çeşmesi (1805-6)<sup>23</sup>, Dönertaş Sebili ve Çeşmesi (1814)<sup>24</sup>, İstanbul Bereketzade Çeşmesi (1844)<sup>25</sup> ve gibi çeşmeler bu tür süslemeleriyle dikkati çeken örneklerdendir.

Agios Ioannis Teologos Kilisesi Çeşmesi'nin en dikkat çekici süslemesinin mimari tasviri olduğunu söylenmek mümkündür (Res. 7). Üst kısımdaki panonun merkezinde yer alan Türk evi nitelikli iki katlı evler ve bu evlerin arasında beliren servi ağaçları ile tipik bir Anadolu kenti betimlemesi yapılmıştır. Bu tür betimlemelerin özellikle Osmanlı'nın Batı'ya açıldığı bu dönemde kısa bir sürede beğenilerek Anadolu'nun pek çok kentinde örnekleri verilmiştir. Benzer bir mimari tasvirli pano İzmir Arkeoloji Müzesi'nde de bulunmakla birlikte<sup>26</sup>, mimari tasvirli betimlemelere özellikle İzmir ve Aydın arasında olmak üzere Ege Bölgesi'nin çeşitli yerleri<sup>27</sup> ile özellikle mezar taşlarında<sup>28</sup> sıkça karşılaşılmaktadır. Bu çeşme aynasındaki mimari tasvir özellikle Çakaloğlu Hanı Çeşmesi ayna taşındaki ile neredeyse bire bir aynıdır (Res. 8). Her iki panoda da tek ya da iki katlı verilen evlerin düzeninde, iki katlı evlerdeki yuvarlak kemerlerde, çift kanatlı kapılarda, üst katlardaki kafesli pencerelerde, duvarlardaki "S" kıvrımlarda ve evlerin gerisindeki ağaçlarda ufak tefek farklar olsa da, genel olarak aynı düzenlemeye sahiptirler. Çakaloğlu Hanı Çeşmesi'nde evlerin gerisinde kubbeli bir cami yükselirken (Res. 9), kilise müştemilatı duvarında yer alan çeşmenin mimari tasarımında cami yerini bir başka eve bırakmıştır (Şek. 2). Çeşmenin bağımlı olduğu yapının bir kiliseye ait müştemilat olduğu göz önünde tutulduğunda, bu tercihin bilinçli yapıldığı aşikârdır. Her iki panodaki düzenlemenin bu kadar benzer oluşu usta/atölye ile ilgili çeşitli soruları da akla getirmektedir. Acaba bu panolar tek bir usta tarafından alışagelmüş şema takip edilerek mi üretilmişti? Yoksa hazırlanan bir şablon farklı ustalar arasında el mi değiştirmişti? Ya da beğenilen bu düzenleme bir kilise için camisiz olarak bu şekilde mi sipariş edilmişti? Batı Anadolu'daki mezar taşları başta olmak üzere farklı işlevli pek çok ögeye yönelik bu ve benzeri pek çok soru farklı araştırmacılar tarafından sorulmuş olsa

18 Tunçel, 1989, 228.

19 Uçar, 2012,75-85.

20 Uysal, 1988, 38)

21 Barışta, 1991, 12.

22 Geyik, 2007, 298.

23 Yaprak, 2009, 154.

24 Kuyulu, 2002, 10.

25 Barışta, 1989, 44.

26 Özkan Tekneci, 2020, 388.

27 Arel, 2002, 41.

28 Tunçel, 1989.

da<sup>29</sup>, henüz kesin olarak cevaplanabilmiş değildir. Bu çalışma kapsamında da bu soruların cevabı belirsizdir. Fakat Thomas Allom tarafından İzmir’deki bir sokağın betimlendiği 1839 tarihli gravür<sup>30</sup> dikkatle incelenirse (Res. 10), mermer panodaki tasvir ile gravürdeki betimleme arasında şu benzerlikler kurulabilir: Dar bir sokakta karşılıklı betimlenen Türk evlerinin yuvarlak kemerli giriş açıklıkları, kafesli pencereleri ve sokağın perspektifi içerisinde alçalıp yükselen evler. Bu betimlemenin 19. yüzyıl İzmir kentindeki bir sokağı yansıttığını söylemek de mümkündür.



Res. 7- Agios Ioannis Teologos Kilisesi Çeşmesi'nin mimari tasvirli panosu.



Res. 8- Çakaloğlu Hanı Çeşmesi'nin mimari tasvirli panosu.

29 Daş, 1996, 29; Çağlıtütüncigil 2015: 100; Çağlıtütüncigil 2020: 113.

30 Daşçı, 2022, 46.



**Res. 9, Şek. 2-** Mimari betimleme detayları.



**Res. 10-** Thomas Allom'un 1839 tarihli İzmir gravürü.

Çeşme aynasının yapım tarihine ilişkin bir bilgi bulunmamaktadır. Ancak üzerinde yer aldığı parseldeki kilisenin 1804 yılında inşa edildiği bilinmektedir. Mimari özellikleri dikkate alındığında, çeşmenin bağımlı olduğu müstemilat da bu kilise ile aynı tarihte inşa edilmiş olmalıdır. Benzer çeşme örnekleri de göz önünde bulundurulduğunda, bu çeşmenin ne zaman yapıldığı konusuna açıklık getirilebilir. Çakaloğlu Hanı Çeşmesi 1805-6; Dönertaş Sebili ise 1814 tarihlidir. Agios Ioannis Teologos Kilisesi Çeşmesi de benzer örnekleri gibi 19. yüzyılın başında, ilk çeyreği içinde yapılmış olmalıdır. Bir kilise müstemilatı duvarında yer alan çeşmedeki süslemelerin ortaklığı din, dil, ırk, vb. fark etmeksizin Osmanlı topraklarındaki bu kozmopolit kentin ortak beğenisini yansıtması açısından kent beleşinde ve mimarlık tarihi içinde özel bir yere sahiptir. Günümüzde yok olma tehlikesiyle yüz yüze kalan çeşmenin korunması oldukça önemlidir.

## KAYNAKÇA

- Acar, T. (2013). “Kemeraltı Çarşısı’ndaki Duvar Çeşmelerinin Bezeme Öğeleri Açısından İrdelenmesi”, *Edebiyat Fakültesi Dergisi*, XXX-1, 1-18.
- Akar, A. (1969). “Tezyini Sanatlarımızda Vazo Motifleri”, *Vakıflar Dergisi*,8, Ankara, 267-272.
- Arel, A. (1970). *Onsekizinci Yüzyıl İstanbul Mimarisinde Batılılaşma Süreci*, İstanbul: İTÜ Mimarlık Fakültesi Yayınları.
- Arel, A. (2002). *Bir Şehr-i Ruşenabad, Kar-ı Anka Bir Bender Tanzimat Öncesi İzmir Sanatında Yeni Yönelimler*, İzmir: İzmir Büyükşehir Belediyesi Kent Kitaplığı.
- Barışta, Ö. (1989). *İstanbul Çeşmeleri Bereketzade Çeşmesi*, Ankara: T.C. Kültür Bakanlığı Yayınları.
- Barışta, Ö. (1991). *İstanbul Çeşmeleri Beyoğlu Cihetindeki Meyva Tabaklı Motifleriyle Bezenmiş Tek Cepheli Anıt Çeşmeler*, Ankara: T.C. Kültür Bakanlığı Yayınları.
- Baydar, A.-Eser, Ü. (2020). *Hasretin Otuz Yılı: Olga Vatidou’nun İzmir Ziyareti*, İstanbul: Libra Kitap ve Yayıncılık.
- Baykara, T. (1974), *İzmir Şehri ve Tarihi*, Ege Üniversitesi Matbaası: İzmir.
- Çağlıtütüncigil E., (2015), “Urla (İzmir) Merkezdeki Cami Hazirelerinde Yer Alan Cami ve Manzara Tasvirli Mezar Taşları”, *TÜBA-KED*, 11, Ankara, 91-103.
- Çağlıtütüncigil E., (2020), “Geç Dönem Osmanlı Mezar Taşı Üretim Sürecine Bir Örnek: Kokluca (İzmir) Mezarlığı”, *TÜBA-KED*, 22, Ankara, 111-129.
- Daiber, V.- Kuyulu Ersoy, İ. (2007). “Osmanlılar: Altı Asırlık Bir Hanedan”, *Akdeniz’de İslam Sanatını Keşfedin*, İstanbul: Ege Yayınları, 227-244.
- Daş, E. (1996).“Çeşme Mezarlığı’ndaki Mimari Tasvirli Mezar Taşları”, *Sanat Tarihi Dergisi*, VIII, İzmir, 21-31.
- Daşçı, S. (2022). *İzmir’de Oryantalist Ressamlar*, İzmir: İzmir Büyükşehir Belediyesi Ahmet Piriştina Kent Kitaplığı.
- Eser, Ü. (2020). “‘Of The Relics that We Estimated to Have No Worth’ (BizceHiçbir

- Kıymeti Olmadığı Anlaşılan Eşyanın): Disputes over a Church Property in the Early Republican Period, 1922-1945”, *DIYAR: Zeitschrift für Osmanistik, Türkei- und Nahostforschung/ Journal of Ottoman, Turkish and Middle Eastern Studies*, 268-288.
- Frangakis-Syrett, E. (2008), “Ticaret ve Deniz Yollarının Kavşağı Smyrna: Bir Liman Şehrinin Doğuşu”, *İzmir 1830-1930 Unutulmuş Bir Kent mi?*, der. M.-C. Smyrnelis, (Çev. I. Ergüden), İzmir: İletişim Yayınları.
- Geyik, G. (2007). *İzmir Su Yapıları (Çeşme, Sebil, Şadırvan)*,Yayımlanmamış Yüksek Lisans Tezi, Atatürk Üniversitesi Sosyal Bilimler Enstitüsü, Erzurum.
- Goffman, D. (2003). *Doğu ile Batı Arasında Osmanlı Kenti Halep, İzmir ve İstanbul*, (S. Yalçın, Çev), İstanbul: Tarih Vakfı Yurt Yayınları.
- Gültekin, R. E. (2013). *İzmir Kemeraltı Bölgesi'ndeki Osmanlı Dönemi Çeşmeleri*, İzmir: İzmir Büyükşehir Belediyesi Yayınları.
- Kahyaoğlu, M.-Torre, P. (2007). “Osmanlı Topraklarında Batı Etkisi”, *Akdeniz’de İslam Sanatını Keşfedin*, İstanbul: Ege Yayınları, 253-258.
- Kuyulu, İ. (2002). “İzmir’de Osmanlı Dönemi Yapıları”, *XIII. Türk Tarih Kongresi Kongreye Sunulan Bildiriler, III*, 1-26.
- Neumann, C., Tamdoğan, I. (2008), “Bilinmeyen Bir Cemaatin Portresi: Müslümanlar, Fikret Yılmaz’la Söyleşi”, *İzmir 1830-1930 Unutulmuş Bir Kent mi?*, der. Marie-Carmen Smyrnelis, I. Ergüden (Çev.), 61-72, İzmir: İletişim Yayınları.
- Ödekan, A. (1992). “Kent İçi Çeşme Tasarımında Tipolojik Çözümleme”, *Semi Eyice’ye Armağan, İstanbul Yazıları*, İstanbul, 281-290.
- Özkan Tekneci, Z. (2020). “Kent Tasvirli Mermer Bir Panonun İzinde”, *Yekta Demiralp Anısına Sanat Tarihi Yazıları*, İstanbul: Ege Yayınları.
- Taşkıran, H. K. (2008). *Kemeraltı'nın İzmir’i Tarih Kültür ve Gezi Rehberi*, İzmir: Tepekule Yayınları.
- Tekeli, İ. (1992), “Ege Bölgesinin Yerleşim Sisteminin 19.Yüzyıldaki Dönüşümü”, *Üç İzmir, Yapı Kredi Yayınları*: İstanbul.
- Tunçel, G. (1989), *Batı Anadolu Bölgesinde Cami Tasvirli Mezartaşları*, Ankara: Kültür Bakanlığı Yayınları.
- Uçar, H. (2012). *Spilden Manisa’ya Ab-ı Hayat Manisa Çeşmeleri*, Manisa: Manisa Belediyesi Kültür Yayını.

- Uar, H. (2020). “İzmir Kokluca Ky’nde  Osmanlı eşmesi”, *History Studies*, 12/1, 331-360.
- Uysal, A. O. (1988). “Bolvadin’de Bir Lale Devri Eseri: Ađıln eşmesi”, *Ankara niversitesi Dil ve Tarih-Cođrafya Fakltesi Dergisi*, XXXII (I-II), 33-55.
- Yavuzylmaz, A. (2013). “Gebze eşmeleri”, *Uluslararası Sosyal Arařtırmalar Dergisi*, 6/25, 577- 593.

Ege Üniversitesi, Edebiyat Fakültesi | *Ege University, Faculty of Letters*  
**Sanat Tarihi Dergisi** | ***Journal of Art History***  
ISSN 1300-5707 | e-ISSN 2636-8064  
Cilt: 31, Sayı: 2, Ekim 2022 | *Volume: 31, Issue: 2, October 2022*

Sahibi (Owner): Ege Üniv. Edebiyat Fak. adına Dekan (On behalf of Ege Univ. Faculty of Letters, Dean): Prof. Dr. Yusuf AYÖNÜ ♦ Yazı İşleri Müdürü (Managing Director): Doç. Dr. Hasan UÇAR ♦ Editörler (Editors): Dr. Ender ÖZBAY, Prof. Dr. İnci KUYULU ERSOY ♦ Yayın Kurulu (Editorial Board): Prof. Dr. Semra DAŞÇI, Doç. Dr. Lale DOĞER, Doç. Dr. Sevinç GÖK İPEKÇİOĞLU ♦ İngilizce Editörü (English Language Editor): Dr. Öğr. Üyesi Elvan KARAMAN MEZ ♦ Sekreteryaya - Grafik Tasarım/Mizajpaj - Teknik İşler - Strateji - Süreç Yönetimi (Secretariat - Graphic Design/page layout - Technical works - Strategy - process management): Ender ÖZBAY

İnternet Sayfası (Açık Erisim) | Internet Page (Open Access)

**DergiPark**  
AKADEMİK  
<https://dergipark.org.tr/std>

Sanat Tarihi Dergisi hakemli, bilimsel bir dergidir; Nisan ve Ekim aylarında olmak üzere yılda iki kez yayınlanır.

*Journal of Art History is a peer-reviewed, scholarly, periodical journal published biannually, in April and October.*

