



Kentsel Bir Fragman Olarak Kapalı Konut Yerleşmeleri: Kayseri Örneği¹

Gated Communities as An Urban Fragment: The Case of Kayseri

Sevim SEYHAN AYTEN² , Fatma Zeynep AYGEN³ 

Öz

Küresel kentlerde kapitalizmin etkisi ile üretilen kapalı konut yerleşmeleri; ayrıcalıklı, prestijli, konforlu ve idealleştirilmiş yaşamlar sunarak, kentsel mekânı değiştirmekte ve dönüştürmektedir. 'Öteki'lerden farklılaşan ve ayrışan bu tarz yerleşmeler ile kent arasında parçalı bir mekânsal ilişki bulunmaktadır. Kapalı konut yerleşmelerinin duvarlarının belirlediği sınırlar doğrultusunda kentlerde ortaya çıkan parçalı doku bu tarz konut alanlarının "kentsel fragman" olarak yorumlanmasını mümkün kılmaktadır. Bu doğrultuda çalışmanın amacı; postmodern tüketim toplumunda bir arzu nesnesi olarak üretilen kapalı konut yerleşmelerinin kent dokusunda yarattığı ayrışma ve parçalanmayı kentsel fragman kavramı aracılığı ile deşifre etmektir. Kapalı konut yerleşmelerinin kentteki yayılma süreçleri ve kümelendikleri kentsel çevrede yaşanan mekânsal değişimler Anadolu coğrafyasının önemli bir ticari kimlik temsilcisi olan Kayseri kenti özelinde tartışılmıştır. Çalışmanın hedefi Kayseri'de yer alan kapalı konut yerleşmelerinin kentsel dağılım diyagramlarını üretmek, yer seçim kriterlerini belirlemek, buldukları bağlam ile kurdukları ilişki durumunu çözümlenmek ve buna göre bu tarz yerleşmelerin kentsel mekânda yarattığı kopmayı fragman kavramına için yorumlamaktır. Çalışmanın yöntemi, Kayseri örneğinde, kapalı konut yerleşmelerinin bulunduğu kentsel çevre ile ilişkisinin haritalar ve fotoğraflar ile analizini ve kentsel fragman kavramı çerçevesinde değerlendirmesini içermektedir. Kentte yaşanan mekânsal ayrışma ve parçalı doku kentsel haritalama tekniği kullanılarak odaklı harita ve kentsel dağılım diyagramlarının üretimi aracılığıyla belgelenmiştir. Böylelikle kapalı konut yerleşmelerinin kentteki dağılımı, yoğunluğu ve kentsel örüntüdeki etkilerine odaklanan bir okuma geliştirilmiştir. Sonuçta Kayseri'de üretilen kapalı konut yerleşmelerinin, kent çeperinde kentsel bağlama ilişkin referansların zayıf olduğu yeni gelişme alanlarında veya kent merkezi ve yakın çevresinde kentsel yenileme yolu ile üretildikleri tespit edilmiştir. Rant ekonomisine dayalı olarak sermayenin elinde üretilen yeni konut alanları, kentin bütünsel gelişimine yönelik bir süreksizliğe neden olmaktadır. Kapalı konut yerleşmelerinin kentte yoğunlaşması ile birlikte ortaya çıkan kentsel örüntü parçalı bir doku sergilemektedir. Kentin mevcut morfolojik yapısından bağımsız gelişen bu doku kümelerinin mekânsal süreklilikte kopmalara neden olduğu haritalar üzerinden okunmaktadır. Kentte yaşanan duvarlar ile sınırlı parçaların oluşturduğu dönüşüm, kamusal alanın yok olmasına, duvarlar, sınırlar ve yasaklar ile belirlenmiş mekânsal ayrışmalara neden olmaktadır.

Anahtar Kelimeler: Tüketim Toplumu, Kapalı Konut Yerleşmeleri, Kentsel Fragman, Kayseri, Kapitalizm

ABSTRACT

Gated communities produced under the influence of capitalism in global cities change and transform urban space by offering privileged, prestigious, comfortable, and idealized lives. There is a fragmented spatial relationship among this type of communities and the city, which are differentiated from the 'others'. The fragmented texture that emerges in cities in line with the boundaries determined by the walls of gated communities makes it possible to interpret such housing areas as "urban fragments". In this direction, the aim of the study is to

¹ Bu çalışma MSGSÜ Fen Bilimleri Enstitüsü, Mimari Tasarım Sorunları Programı'nda Prof.Dr. F.Zeynep Aygen danışmanlığında tamamlanan "Yer ve Kimlik Sorunsalı Bağlamında Kapalı Konut Yerleşmeleri Üzerinden Eleştirel Bir Okuma" başlıklı doktora tezinden üretilmiştir.

² Corresponding Author : Erciyes Üniversitesi, Mimarlık Fakültesi, Mimarlık Bölümü, sayten@erciyes.edu.tr, 0000-0002-6159-2180

³ Mimar Sinan Güzel Sanatlar Üniversitesi, Mimarlık Fakültesi, Mimarlık Bölümü, zeynep.aygen@msgsu.edu.tr, 0000-0002-1158-8490



decipher the segregation and fragmentation created by the gated communities, which are produced as an object of desire in the postmodern consumer society, in the urban fabric, through the concept of urban fragment. The expansion processes of the gated communities in the city and the spatial changes in the urban environment where they are clustered are discussed in particular for the city of Kayseri, which is an important commercial identity representative of the Anatolian geography. The goal of the study is to produce the urban distribution diagrams of the gated communities in Kayseri, to determine the site selection criteria, to analyze the relationship they have established with the context they are in, and to interpret the rupture created by such housing in the urban space within the concept of fragment. The method of the study includes the analysis of the relationship between gated communities and the urban environment in the sample of Kayseri, with maps and photographs, and evaluation within the framework of the concept of urban fragment. The spatial segregation and fragmented texture experienced in the city have been documented through the production of focused maps and urban scatter diagrams using the urban mapping technique. Thus, a reading focusing on the distribution of gated communities in the city, their density and their effects on the urban pattern has been developed. As a result, it has been determined that the gated communities produced in Kayseri were produced in new development areas where the references to the urban context are weak in the city periphery or by urban renewal in the city center and its immediate surroundings. The new housing areas produced in the hands of the capital based on the rent economy cause a discontinuity in the holistic development of the city. The urban pattern that emerged with the concentration of gated communities in the city exhibits a fragmented texture. It is read on maps that these texture clusters, which develop independently of the existing morphological structure of the city, cause disjunction in spatial continuity. The transformation created by the walls and the limited part in the city causes the destruction of the public space and spatial separations determined by the walls, borders and prohibitions.

Keywords: *Consumer Society, Gated Communities, Urban Fragmentation, Kayseri, Capitalism*

GİRİŞ:

Kapitalist sistemin ortaya çıkışı sanayi devrimine koşut bir biçimde gerçekleşmiştir. Sanayi devrimi ile birlikte başlayan üretim ve tüketim ilişkilerindeki değişim, teknolojinin gelişmesi, bilginin üretimi ve yaygınlaşması, küresel ölçekte etkili olması ve dijitalleşme ile birlikte hız kazanmıştır. Bu bağlamda, üretim yapısında meydana gelen değişiklikler kentsel sistem içinde yer alan toplumsal sınıfların çatışma alanı haline gelmiştir. Bu meydana gelen değişim ve dönüşümde “postmodern toplum, üyelerini birer üretici olarak değil, tüketici olarak angaje eder. Bu ayırım çığır açıcı bir ayırımdır” (Bauman, 2018, s.122). Söz konusu toplumsal değişim ve küreselleşme ile birlikte ortaya çıkan sermaye akışkanlığı; toplumsal, mekânsal ve yapısal bir dönüşümü de beraberinde getirmiştir. Kapitalizm kenti ve kent yaşamını metalaştırarak bir tüketim nesnesine dönüştürmektedir. David Harvey’e göre (aktaran Firdin Özgür, 2012, s.31) her şeyin arsızca metalaştırılması ve ticarileştirilmesi zamanımıza vurulan damgalardan biridir.

Zygmunt Bauman, günümüz tüketim düzeninde “tüketici faaliyetinin itici gücünün somut, ölçülebilir, net olarak ortaya konmuş ihtiyaçlar değil, çok daha değişken, uçucu, ele avuca sığmaz ve kaprisli, “ihtiyaçlar” kadar belli bir göndergesi olmayan, başka bir gerekçe veya “nedene” ihtiyaç duymaksızın kendi kendini üretebilen ve kendi kendinin itici gücü olabilen *arzu* olduğu”nu savunmaktadır (Bauman, 2018, s.120). İhtiyaçların arzu’ya evrildiği, içinde yaşayanların birer aktör, kentin ise bir sahneye dönüştüğü yeni dünya düzeninde konut da bir arzu nesnesi olarak kapitalizmin kentsel mekâna müdahale aracı haline gelmiştir.

Kentin önemli bileşenlerinden biri olan konut, tüketim alışkanlıklarının değişimi ile birlikte biçimsel ve kavramsal olarak dönüşüme uğramıştır. Tüketim kültürünün etkisinde, ayrışma ve farklılaşma *arzusu* ile birlikte, bir statü ve kimlik göstergesi olarak konut; kapalı konut yerleşmeleri üretim biçimi ile bir meta olarak kentsel mekânı şekillendirmektedir. Mekânın kendisinin bir meta olarak üretilmesi ve tüketilmesi kentsel ölçekte bütünlüklü bir planlama yaklaşımına imkân vermemekte, sermayenin elinde kopuk ve ilişkisiz yapılanan kentsel dokunun oluşmasına neden olmaktadır. Ayrıca kapalı konut yerleşmelerinin kendi doğasında (üretim gerekçesi ve söyleminden gelen) var olan güvenlik temelli duvarlar ile kurulu dışa kapalı yapısı da bu ilişkisiz olma halini güçlendirmektedir.

Bu çalışma kapalı konut yerleşmelerinin hızla arttığı kentlerde yaşanan ilişkisiz ve süreksiz yapılaşmayı, çözülme ve mekânsal bağların koparılmasını sorunsallaştırmaktadır. Burada kapalı konut yerleşmeleri; özellikle ekonomik aktörlerin, tüketim kültürünün itici gücünden yararlanarak kenti tüketime bir sahnesine dönüştürmesinin mekânsal bir yansıması olarak ele alınmıştır. Diğer taraftan, kapalı konut yerleşmeleri postmodern tüketim ilişkileri uyarınca küresel kapitalizmin de etkisi ile bir arzu nesnesi olarak tanımlanmıştır. Bununla birlikte kent mekânının parçalanarak dönüşmesi eleştirilmiş olup; kentsel fragman kavramı aracılığı ile kapalı konut yerleşmeleri üzerinden bu parçalanmanın deşifre edilmesi amaçlanmıştır. Fragman kavramı kentsel ölçekte sosyal, mekânsal, ekonomik, kültürel olarak çok boyutlu ele alınmaktadır. Bu çalışmada mekân düzleminde, kentin bütününden bağımsız, kente dair birçok fonksiyonu barındırması ile bir kent gibi davranarak varlığını sürdürebilen yeni kent parçalarını ve kentsel organizasyonları temsil etmektedir. Sınırları ve duvarları ile mekânsal ayrışma ve parçalılık yaratan, kente dair birçok işlevi içeren kapalı konut yerleşmelerinin kent bütününde yarattığı mekânsal kopma kentsel fragman kavramı aracılığı ile tartışılmış olup; çalışmanın genel çerçevesini kurmaktadır.

Çalışmanın materyalini Kayseri örneğinde yer alan kapalı konut yerleşmeleri oluşturmaktadır. Kayseri, çok katmanlı tarihi, kültürel ve mekânsal birikimi ve ticari kimliği ile küresele eklenme sürecinde, yarışan kentler statüsünde önemli bir Anadolu kentidir. Kayseri’de özellikle 2000 yılı ve sonrasında, sermaye birikiminin etkisinde kentsel yapıda mekânsal dönüşümler yaşanmaktadır. Bu yapılaşmanın büyük bir bölümünü emlak piyasasının elinde kapalı konut yerleşmeleri oluşturmaktadır. Buna göre kent merkezi ve çevresinde yer alan kapalı konut yerleşmeleri örneklem alan olarak seçilmiştir.

Amaç doğrultusunda öncelikle; Kayseri’de yer alan kapalı konut yerleşmeleri gelişim serüveninin, kapitalizmin kentsel mekânı dönüştürücü dinamikleri üzerinden okunması hedeflenmektedir. Buna paralel olarak bir diğer hedef; bu tarz yerleşmelerin kentsel örüntüde neden olduğu parçalı dokuyu ve bu dokunun bağlam ile kurduğu ilişki durumunu çözümlenmek, kentsel dağılım diyagramları üretmek ve yoğunlaştıkları bölgelere göre yer seçim kriterlerini belirlemektir. Bu kapalı konut yerleşmeleri kentsel dağılım ve yer seçim kriterlerine göre gruplanmış, buna göre kentsel mekândaki etkileri kuramsal tartışmaya için *kentsel fragman* kavramı çerçevesinde ortaya konmuştur.

Bu çalışmada nitel araştırma yöntemlerinden yararlanılmıştır. İlk olarak kapalı konut yerleşmeleri olgusu, kapitalizmin kentsel mekânı parçalayarak dönüştürmesi üzerinden, postmodern tüketim kuramları ve kentsel fragman kavramı çerçevesinde yeniden konumlandırılmıştır. Bununla birlikte alan araştırmasında Kayseri kentleşme sürecini etkileyen gelişmelere ilişkin literatür taraması yapılarak bir zaman çizelgesi üretilmiştir. Şüphesiz ayrı ayrı birçok etmen farklı kanallardan kentin gelişme sürecinde etkin rol almıştır. Bu çizelge özellikle kentin sosyal, mekânsal ve ekonomik yapısını birlikte etkileyen gelişmeler üzerinden düzenlenmiştir. Kapalı konut yerleşmeleri de bu gelişmelerden biri olarak zaman çizelgesi üzerinde gösterilmiştir. Çalışmanın yöntemi, Kayseri örneğinde, kapalı konut yerleşmelerinin bulunduğu kentsel çevre ile ilişkisinin diyagramatik haritalar, kapalı konut yerleşmeleri ve yakın çevrelerini içeren vaziyet planları, yerinde gözlem ve fotoğraflar ile analizini ve kentsel fragman kavramı çerçevesinde değerlendirmesini içermektedir. Kapalı konut yerleşmeleri ve kümelendikleri alanlara ilişkin bu yeniden üretimler kentsel ayrışma ve parçalanmayı çözümlenmek amaçlıdır. Kentte yaşanan mekânsal ayrışma ve parçalı doku kentsel haritalama tekniği kullanılarak odaklı harita ve kentsel dağılım diyagramlarının üretimi aracılığıyla belgelenmiştir. Ayrıca hava fotoğrafları üzerinden tarihsel bir karşılaştırma yapılarak kapalı konut yerleşmelerinin mekânsal dönüşüme etkileri yorumlanmıştır. Böylelikle kapalı konut yerleşmelerinin kentteki dağılımı, yoğunluğu ve kentsel örüntüdeki etkilerine odaklanan bir okuma geliştirilmiştir.

Sonuçta tüm bu kuramsal tartışmanın mekânsal yansıması Kayseri'deki kapalı konut yerleşmeleri üzerinden değerlendirilmiştir. Burada; haritalar ve fotoğraflar üzerinden kapalı konut yerleşmelerinin fragmental/parçalı ve süreksiz bir kentsel doku ürettiği okunmuştur. Ayrıca Kayseri'deki kapalı konut yerleşmelerinin yer seçim kriterleri ve kent dokusundaki morfolojik etkileri yorumlanmıştır.

1. Kapitalizmin Sahnesi Olarak Kentsel Mekân

Küreselleşen dünya ekonomisinde güç ve rant aracı olarak görülen kentler sermayenin yeniden üretimine yönelik arz yönlü kentsel, politik ve ideolojik projelerin stratejik hedefleri haline gelmekte ve üretim biçimleri kadar içlerindeki toplumsal yaşam da dönüşüme uğramaktadır. Harvey kapitalist ülkelerdeki günümüz metropolünü, piyasa değişimine uygun inşa edilmiş toplumsal biçimlerin gerçek bir yazboz tahtasına benzetmektedir (Harvey, 2013b, s.223). Bu bağlamda sermayenin talepleri, küresel faktör ve aktörlerin rolü ile kentsel mekân kapitalizmin etkisinde tüketim odaklı bir sahneye dönüşmektedir. Henri Lefebvre'ye göre kapitalizm, dünya pazarının baskısı altında, kentleşme aracılığı ile kendi mekânını üretmeye yönelmiştir (Lefebvre, 2014, s.331). Harvey, kapitalizm ve kentleşme arasındaki içsel bağlantıyı aktarırken; kapitalizmin hiç durmadan kentleşmenin ihtiyaç duyduğu artı değeri (sermaye birikimi) ürettiğini, aynı zamanda da üretilen bu artı değerın soğurulması için yine kentleşmeye ihtiyaç duyduğunu belirtir (Harvey, 2013a, s.45). Küresel dünyaya eklenme sürecinde ekonomide sürdürülebilirliğin sağlanması amacıyla kentlerin bir meta olarak sermaye birikimi desteği ile yeniden yapılandırıldığı birbirleri ile yarışan küresel kentler görülmektedir. Meta, toplumsal yaşamın bir bileşeni olarak mekânı oluşturmakta, mekânsallaşmaktadır (Lefebvre, 2014, s.346).

Tarık Şengül'e göre "küresel kentlerin en belirgin özelliklerinden biri, artan eşitsizlik ve sömürünün kent mekânına da yansiyarak yarattığı ikili kentsel yapılanmalardır" (Şengül, 2000, s.77). Bu durum kentsel mekânda ayrışmalara, fırsat eşitsizliklerine neden olmaktadır. Manuel Castells'e göre "kent, bir kamu, halk tarafından tüketilen mal ve hizmetlerle nitelendirilen, her tür kar mantığı ve spekülasyonun değerinden uzak, heterojen insan topluluklarının özgür biçimde karşılaşabildiği bir kolektif tüketim birimidir" (aktaran Merrifield, 2014, s.92). Ancak günümüz tüketim toplumunda kentsel mekânda yaşanan fırsat eşitsizlikleri, toplumsal ayrışma ve parçalanmanın Castells'in bahsettiği ortaklık biçimini yok ettiği düşünülmektedir.

Kentler küresel ekonomi içinde en fazla yatırımı çekebilmek için birbirleri ile yarışmaktadırlar. Buna uygun bir biçimde, "Keskinleşmiş rekabetten ve piyasa güçlerinin yatırım ve sermaye akışı amacı ile serbestleştirilmesinden oluşan küresel koşullar altında kentler daha girişimci bir nitelik kazanmış, kendi imajlarının ve bu imajın yerel iktisat yararına iş alanlarına tercüme edilmesinin yollarının ayırdına varmışlardır" (Featherstone, 1996, s.177). Küresel ekonomik pazar ve siyasal yapıdaki değişim rüzgarları Türkiye'nin bu sistem ile bütünleşecek biçimde; kendi içsel yapısını uyarlamasını gerekli kılmıştır.

Ülkemizde 1980 sonrası uygulanan neoliberal ekonomi politikaları çerçevesinde; ekonomik, siyasal, sosyal-kültürel yapıda önemli değişiklikler yaşanmıştır. Bu bağlamda, çoğunlukla neoliberal ekonomik tercihlere göre ülkesel, bölgesel yapıya ait yerleşim sistemleri ile mekânsal yapı değişmeye ve dönüşmeye başlamıştır. Toplum ürettiğinden daha fazlasını tüketmekte daha iyi ve daha kaliteli yaşam arzusu artık maddi ölçülerle ve göstergelerle değerlendirilmektedir. Bu yaygınlaştırılan ve tek tipleştirilen derinliksiz kültür biçiminin, küreselleşmenin dayattığı yeni tüketim biçimleri ve yaşam tarzı olarak karşımıza çıktığı söylenebilir. Küreselleşmenin kentlere yansımasının en önemli öğelerinden birini oluşturan alışveriş merkezleri, yeni tüketim toplumunun "tüketim katedralleri" (Ritzer, 2000) olarak tanımlanmaktadır. Bununla birlikte; gündelik yaşamın içinden gelen kamusal alan kullanımının ve konutun da tüketim katedrallerine dönüştüğü görülmektedir.

Türkiye’de yatırımlar yapıları çevreye yapılarak sermayenin yoğunlaşması sağlanmakta bu yolla sermaye sınıfları karlarını arttırmaktadırlar. Sermaye birikimi ile büyüyen ve değişen-dönüşen bu kentsel mekânsal yapılaşma dünyada benzer örneklerini gördüğümüz tüketim mekânlarının ülkemizde de inşa edilmesine neden olmaktadır. Alışveriş merkezleri, plazalar, büyük ölçekli kapalı konut projeleri ile *prestijli* diğer projeler bu kapsamda değerlendirilebilir. “Üretim, meta ve kâr kavramları çerçevesinde sistematikleştirilen küresel kapitalizm kendisine sahne olarak kent mekânını seçmiştir ve geçirdiği evrimsel süreçlerle birlikte kentleri de tüm bileşenleriyle birlikte dönüştürmektedir” (Tümtaş & Ergün, 2016, s.138). Bu çerçevede, kentin önemli bileşenlerinden biri olan konut, sermaye birikimi ile dönüşen kentte kapalı konut yerleşmeleri olarak karşımıza çıkmaktadır.

Büyük kentlerimizde artık gelir durumuna göre toplumsal sınıfların yaşadığı ayrı ayrı, birbirlerinden kopuk mahallelerden, bölgelerden söz edilmektedir. Kendi içinde homojenlik barındıran bu durum, aslında sosyal ve mekânsal kutuplaşmayı şiddetlendirmekte dolayısı ile mekân üzerinde eşitsizliklerin daha da artmasına neden olmaktadır. “Kentsel alanın bütünüyle metalaştırılması yoluyla sermaye birikimi mantığının içine alınması ile kolektif eylemi de içinde barındıran kentin kamusal mekânsal varlığının aşındırılması” (Kurtuluş, 2006, s.9) kent içinde etkileşim ve karşılaşma alanlarının giderek homojen hale geldiği, sosyal ve fiziksel mesafenin arttığı bir mekânsal yapıya neden olmaktadır.

Sonuçta, küreselleşme ve artan tüketim olgusu kentleri ve tüm yaşamı doğrudan etkilemiş olup değişim ve dönüşüm belirleyici hale gelmiştir. Sermaye birikimi uyarınca, sosyal sınıfların tercihleri doğrultusunda, değişen tüketim tercihleri ile birlikte gelişen yeni sosyal yaşam tarzları ve kentsel mekân üretimleri açığa çıkmaya başlamıştır.

2. Tüketim Toplumunda Bir Arzu Nesnesi Olarak Kapalı Konut Yerleşmeleri

Günümüz dünyasında yaşam; tüketim toplumu (Baudrillard, 1997), gösteri toplumu (Debord, 1996) ve bürokratik denetimli tüketim toplumu (Lefebvre, 2016) olarak tanımlanmaktadır. Bürokratik denetimli tüketim dayatması, göstergeler aracılığı ile medya desteğinde güçlenmekte ve cazip gösterilmektedir. Jean Baudrillard tüketim kavramını postmodernizmin bireylere dayattığı bir göstergeler biçimi olarak değerlendirmekte olup; “tüm kültürel sistemimizin üstüne oturduğu (yalnızca nesnelere değil aynı zamanda toplum ve dünyayla) aktif bir ilişki biçimi, sistemli bir etkinlikler dünyası ve tüm sorunlara yanıt verme biçimi” (Baudrillard’dan aktaran Senemoğlu, 2017, s.53) olarak görmektedir. Böylelikle insanoğlu daha fazla tükettikçe ekonomik olarak ihtiyaçlarını gideren ancak kendine özgü duygularını ve özelliklerini yitirmeye başlayan bir canlıya dönüşmektedir. “Esasen tüketim kültürü, bireylerin gündelik yaşamını etkileyen, dahası kimliğini biçimlendiren maddi kodlu sembolik anlamlar taşımaktadır” (Baudrillard, 1997; Odabaşı, 2006; Nar, 2015, s.946). Bunun için de kentlerde yaşam biçimine özgü yeni davranış kalıpları geliştirilerek bunların üstünden tüketim kültürü daha da yaygınlaşmakta, birincil istek ve arzular, dürtüler buna göre şekillenmekte, kentsel mekânlar da bu durumdan doğrudan etkilenmektedirler.

Bauman’a göre “tüketim üzerine kurulan hayat varlığını normlar olmaksızın sürdürmek durumundadır: ona yön veren şey artık normatif kurallar değil, baştan çıkarma, sayısı ve şiddeti sürekli artan arzular ve hedefi belirsiz isteklerdir” (Bauman, 2018, s.122). Günümüz postmodern tüketim toplumunun “baştan çıkarma” (Baudrillard, 1997) ve “yeniden büyüleme” (Ritzer, 2020) nosyonları ile tanımladığı kapitalist tüketim alışkanlıkları, ihtiyaçtan arzuya evrilmiştir.

Mike Featherston “büsbütün farklı bir öteki özlemi” (Featherstone, 1996, s.38) ile göstergelerin manipülasyonunun metanın simge değerini yücelttiğini ifade etmektedir. Tüketim sürecini, nesnelere ve göstergelerin statüsel değerler olarak düzenlendiği “farklılaşma” süreci olarak tarifleyen Baudrillard; ihtiyaç üretiminin ritmini, tüketimin farklılaştırıcı dinamiğinin oluşturduğunu belirtmektedir (Baudrillard, 1997, s.67).

Tüketilen nesnenin kendisinden çok simge değerinin önemli olduğu bir kimliklenme sürecinin yaşandığı, tüketicinin nesne ile ilişkisinin arzu üzerinden kurulduğu toplumsal yaşamı Guy Debord “gösteri toplumu” (Debord, 1996) olarak tanımlamıştır. Özellikle, küreselleşmenin en önemli göstergesi olan tüketim ve daha fazla tüketme arzusu kentte yaşayanları ve kentsel mekânı doğrudan etkileyerek dönüştürmeye başlamıştır. Mehmet Şükrü Nar’a göre “günümüz toplumunda tüketim, kapitalizmle birlikte insanların temel ihtiyaçlarını karşılamak olan masumane düşüncesinden sıyrılarak, sınırsız ve doyumsuz bir ihtiyaç haline dönüşmüştür” (Nar, 2015, s.945). Harvie Ferguson’a göre ise bugün ki biçimiyle tüketim düzeni “arzunun regülasyonu (uyarılması) üzerine değil, ümit dolu fantezilerin serbest bırakılması üzerine kuruludur” (Ferguson, 1996, s.205, aktaran: Bauman, 2018, s.120). Ferguson arz ile talep arasındaki dengeyi koruyacak bu çok yönlü uyarıyı “dilek” olarak tanımlamıştır.

İhtiyaçların arzuya dönüştüğü, arzunun yerini ise dilek ve hayallerin aldığı tüketim alışkanlıkları değişim süreci kuşkusuz kentsel mekânı da etkilemiştir. Bu sürecin yaşam biçimini etkileyen ürünü olan ve “ilk olarak ABD’nin Kaliforniya eyaletinde 1980’li yıllarda ortaya çıkan kapalı/kapılı yerleşmelere bugün dünyanın birçok ülkesinde rastlamak mümkündür” (Aliğaoğlu, 2014, s.160). “Türkiye’de 1980 sonrasında görülmeye başlayan” (Akalin, 2016, s.937) bu tarz yerleşmeler, İstanbul başta olmak üzere metropol kentlerde üretilmeye başlanmış olup; günümüzde birçok kentte, mekânı bir müdahale pratiği olarak şekillendirdiği görülmektedir.

Kapalı konut yerleşmelerinin tarihsel süreçlerine bakıldığında oluşum-tasarlanma ve sunulma stratejilerinin güvenlik, prestij, ayrıcalık, kendi gibilerle olmak vb söylemler ile kurulduğu görülmektedir. Kendi tarihsel sürecinde farklı gerekçelerle emlak piyasasında yer bulan kapalı konut yerleşmeleri, tüketim kültürünün toplumsal etkisine paralel olarak çeşitlilik göstermektedir. Kapalı konut yerleşmeleri “bulunduğu bağlama uygun olarak işlev, biçim ve örgütlenmedeki önceliklere göre” farklılaşmaktadır (Bektaş, 2011, s.101). 1980’li yılların başında ortaya çıktığı dönemde kapalı konut yerleşmeleri “güvenlik, kent yaşamıyla kırsal yaşam tarzlarının birleştirilmesi, lüks yaşamın mekâna güvenlik endişesi olmadan yansıtılabilmesi, benzer sosyal gruplar ile paylaşılabilen ortak yaşam ve bu yaşamın verdiği ayrıcalıklı olma duygusu” (Şenyapılı, 2003, s.58) ile tercih edilmiştir.

Kapalı konut yerleşmelerinin güvenlik, yaşam biçimi ve ayrıcalık temelli söylemlerinin yanı sıra özellikle 1999 yılında yaşanan ve İstanbul’u da büyük ölçüde etkileyen Gölcük depreminden sonra deprem korkusu ile sağlam, yeni ve güvenilir yapı söylemleri ile de tercih edildikleri görülmektedir. Ayrıca kentin çeperele doğru hızla gelişmesi ile artan yapı stoku ve yapıli çevre nedeni ile azalan kamusal alan, yeşil alan kullanımlarına ilişkin geliştirilen rekreatif alanlar, oyun alanları, tematik yaşam biçimleri de kapalı konut yerleşmeleri reklam söylemlerinde ve mekân organizasyonlarında yerini almıştır. Genel olarak kapalı konut yerleşmelerinin kentin korkular, sorunlar ve yoksunluklar ile dolu gösterilen distopik yapısına karşı geliştirilen yapay arzular ile üretilmiş ütopyalar olduğu söylenebilir.

Tüketim toplumu ve gösteri toplumu olarak kavramsallaştırılan toplumsal yapıda ihtiyaçların arzuya dönüştüğü gündelik yaşam pratikleri ile kentsel mekân yeniden yapılandırılmıştır. Tasarlanmış yaşam biçimlerinin bir tüketim nesnesi haline dönüştüğü, fantezilerin tüketildiği; kapalı konut yerleşmeleri de postmodern dünyada tüketim etkisinde kenti doğrudan etkilemektedir.

3. Parçalanmış Kentsel Örüntü

“Sinemada tanıtım filmi” (TDK) anlamına gelen Fransızca kökenli fragment (fragman) sözcüğü bütünü temsil edebilecek parçalardan oluşan kolajı ifade etmektedir. Friedrich Schlegel fragmanı; çevreleyen dünyadan tamamen izole edilmiş, kendi içinde eksiksiz bir parça olarak tanımlamaktadır (Schlegel, 1991, s.45). Colin MacFarlane (2018, s.1007) fragmentation(parçalanma)’ı, kapalı yerleşim bölgeleri ve soylulaştırmadan sosyo-mekânsal kutuplaşmaya, adalar, parçalı kentler ve kentsel çatışmalara kadar kentsel mekân üretimini düşünmek için anahtar bir terim olarak tarif eder. Kentsel fragmanlar, değişen

tüketim kültürüne göre, kapitalist üretimin örgütlenme mantığına yanıt veren yeni kentsel bölgelerin oluşumu ile ilişkilidir.

Kentsel fragman teorisi; 1980 sonrası kent çalışmalarında, kapitalizmin etkisinde günümüz kentlerinde meydana gelen sosyo mekânsal ayrışmanın, farklı toplumsal grupların ve mekânizmaların ölçek, biçim ve mekânsal konumlarında yarattığı dönüşümün bir söylemi olarak anlaşılmaktadır (Gómez, 2014, s.255). Lefebvre (2014), kentsel fragmanları kapitalist üretimin mekânsal ürünleri olarak tanımlar.

Kapitalizm boyunca sermaye hareketlerinin etkisi ile yapıları çevrede yaşanan değişimler kentin işlevsel ve morfolojik yapısını bozarak parçalamaktadır. Bu durumun yeni mekân örgütlenmeleri ile tanımlandığı anlaşılmaktadır. Esasen bu yapı politik ve yönetsel yapı elinde, ekonomik ve sosyal belirleyiciler etkisinde, sosyal ve mekânsal kutuplaşma ile birlikte gerçekleşmektedir. Bu kutuplaşmanın mekânsal karşılığı kent içinde birbirleri ile ilişkisiz bir biçimde üretilen kent fragmanları olarak karşımıza çıkmaktadır. Burada “kentleşme sosyo-mekânsal ve ekonomik parçalanmaya rağmen değil, onun aracılığıyla ilerlemektedir” (Amin & Thrift, 2017; Brenner & Schmid, 2015; Sheppard vd. 2013). Şüphesiz, tüm kentler farklı şekillerde, farklı değişkenlerle ve değişen ölçülerde parçalanmıştır. Bu parçalanma kimi zaman sosyal boyutta (etnik, kültürel ayrışma ile oluşan parçalanma), kimi zaman kentsel mekânın işlevlerine göre, kimi zaman ekonomik boyutta (hane gelirlerinin durumuna ve dağılımına göre) karşımıza çıkmaktadır. Ancak kentsel yaşamın deneyiminde ve ritminde, kamusal alanın kullanımında yaşanan parçalanma gündelik yaşam pratikleri üzerinden tüm toplumsal yaşamı etkilemektedir.

Eleştirel kentsel araştırmalar kapitalist kentsel büyümenin sosyal ve mekânsal parçalanma aracılığı ile ilerlediğini göstermektedir (McFarlane, 2018, s.1007). Martin Coy ‘a göre (2006, s.123) kentlerde; alışveriş merkezleri, eğlence merkezleri, iş merkezleri ve kapalı konut yerleşmeleri gibi güvenlik, yaşam biçimi ve sosyal statünün itici gücü ile oluşan kentsel fragmanlar bulunmaktadır. Coy’un *refah adacıkları* (island of wealth) olarak tanımladığı bu alanlar izole yaşam biçimleri, dışa kapalı mekânsal kurguları, güvenlik önlemleri ve denetimli giriş çıkışları ile ortaklaşmaktadır. Kentsel fragmanlar “ayrışmanın ön plana çıktığı, kamusal alan kullanımı ve sosyal karşılaşma ihtimalinin önemli ölçüde değiştiği” (Caldeira, 2000, s.296) bir kentsel biçimleniş göstermektedirler.

Kapalı konut yerleşmelerinin kentsel fragman olduğu kabulü sadece kentin ilişkisiz kopuk parçalarından biri olması ile değil; aynı zamanda kente dair birçok fonksiyonu da (yeme-içme, alışveriş, rekreatif alan, sportif aktiviteler, eğlence, güvenlik vb.) içermesinden kaynaklanmaktadır.

Kapalı konut yerleşmelerinde duvarlar ile oluşturulan sınırların dışına çıkmadan, kente dair deneyimlerin yaşanabileceği bir kent simülasyonu oluşturulmaktadır. Buna göre kapalı konut yerleşmeleri hem kentten kopmuş bir parça hem de kentin fonksiyonlarını barındıran parçaların kolajından oluşmaktadır. Baudrillard’a göre, “eğer bütüne ait özellikler her bir parçada bulunabiliyorsa o zaman bütün, anlamını yitirmektedir” (Baudrillard, 2013, s.142). Bu bağlamda ötekilerden farklılaşmak ve ayrılmak için geliştirilen, kentsel bütüne ait parçalardan oluşan yaşam kurgusunun, kentin bir bütün olarak algılanmasını zorlaştırdığı, kentsel mekânı yeniden yapılandığı düşünülmektedir. Bütünün bir parçanın içine sıkıştırıldığı bu durum, kentsel mekânda yaşanan parçalı üretim pratiğini kentsel fragman olarak yorumlamayı olanaklı hale getirmektedir.

4. Kayseri’de Kent Fragmanları

Kayseri kenti tarihsel süreklilikte ekonomik dinamikleri ile Anadolu kentleri arasında öncü olmakla birlikte; geliştirdiği kalkınma stratejileri ile küresel piyasalara eklenme sürecinde etkin rol almaktadır. Kayseri’de kültürel kodlarla işleyen ekonomi eyleminin motivasyonunu derin ve güçlü bir sosyal bağ oluşturmaktadır. “Yaşanan ekonomik kalkınmanın arkasındaki kültürel motivasyon /zihniyet

dünyası bu toplumların inanç değerleriyle, tarihleriyle ve ticaret algılarıyla yakından ilgilidir” (Yıldırım, 2008, s.137). Anadolu Selçuklu döneminden itibaren Ahilik kültürünün yansıma biçimi olan çalışma etiğinin ilk çıktığı şehir olarak Kayseri, aynı zamanda dayanışma ve cemaat bilincinin en yoğun hissedildiği Anadolu kentlerindedir.

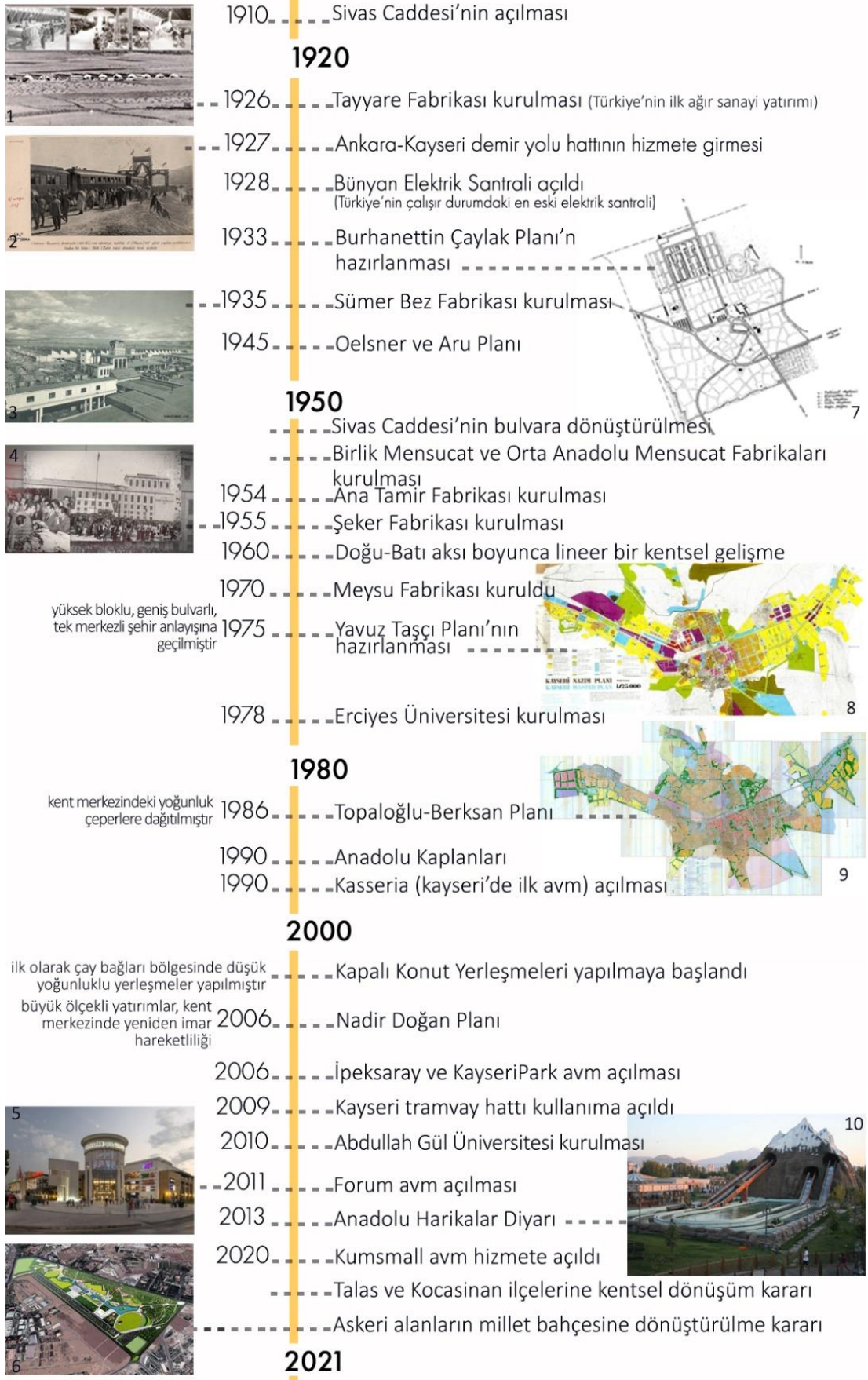
Kayseri’de günümüz küresel dünya ekonomisi ile bütünleşmeye çalışan üretim tarzında da kültürel arka plandaki sürekliliğin izlerine rastlanmaktadır. Tarih boyunca, Roma, Bizans, Selçuklu, Osmanlı ve Erken Cumhuriyet Dönemleri’nin sosyal, kültürel, ekonomik birikim ve mekânsal izlerinin günümüze taşındığı çok katmanlı bir kent konumundadır. Ahilik kültürünün sosyal dayanışma ağı, girişimcilik ve hayırseverlik açısından ticari temsiliyeti, çalışma etiği-yerel ilişki bağının gücü, ticari kimliği, küresel dünyaya eklenme süreci ve Anadolu kentlerini temsil gücünden dolayı Kayseri kenti kuramsal tartışmanın mekânsal sınavını oluşturmaktadır.

Küreselleşme ile birlikte yerelin ağırlıklı bir biçimde küresel ve bölgesel dinamikler içinde sosyal, kültürel, mekânsal, yönetsel ve çevresel gibi pek çok değişkenin etrafında “çok boyutlu, çok katmanlı ve çok aktörlü toplumsal ilişkiler” (Keyman & Lorosdağı, 2020, s.15) bütününde şekillenmesi Anadolu kentlerinin yaşadığı dönüşümü göstermektedir. Kayseri’de farklı kültürlerdeki toplumsal yapıların kültürel izlerinin mekânsal izdüşümü kentsel mekânı kurmaktadır. Bu açıdan şehir geçmiş-bugün ve gelecek arasında bir arakesitte yer almaktadır.

Kapitalist ekonomi içinde Türkiye ekonomisini ayakta tutan ve lokomotif sektör olma özelliğini sürdüren gayrimenkul sektörü ve konut odaklı yatırımlar Kayseri için de geçerlidir. Fuat Keyman ve Berrin Lorosdağı’na göre (Keyman & Lorosdağı, 2020, s. 36-40) Kayseri, 1980 sonrası benimsenen neoliberal ekonomi politikası ile küreselleşmenin getirdiği fırsatları kullanarak hızlı bir sanayileşme gösteren ve 1990’lı yıllarda Türkiye genelinde ivmelenen, küresele eklenme sürecine dahil olan şehirlerdendir. Diğer taraftan, kentin 2000’lerden sonra civar illerden (Sivas, Yozgat Nevşehir) istihdam amaçlı yoğun göç almış olması (ORAN, 2014) başta konut olmak üzere mekânsal kullanım talebinin artışına neden olmuştur. Bu da konut sayısını ve yoğunluğunu artırıcı bir etken haline gelmiştir.

Kentin gelişme gösteren bölgelerine merkezde Sivas Caddesi üzerindeki ve yakınındaki mahalleler (Sahabiye Mahallesi, vb) ile Talas ilçesi örnek gösterilebilir. Ayrıca 2009 yılında hizmete başlayan hafif raylı toplu ulaşım sistemi güzergahının da kentsel rant değerlerinin değişimine ve kentsel gelişme alanlarına yön verdiği söylenebilir. Kentsel arsa rantı arsa sahipleri ile yapsatçılar arasında paylaşmakta, bu dağıtım mekanizması içinde arsa üzerinde sağlanan imar haklarına uygun yapılaşmaların birçoğu kapalı konut yerleşmeleri biçiminde gerçekleşmektedir. Bu doğrultuda, ekonomik gelişmenin oldukça hızlı olduğu ve Orta Anadolu kentlerini temsilen Kayseri kenti örneğinde kapalı konut yerleşmelerine odaklanarak yukarıda belirlenen kavramlar ile bu kavramların kendi aralarındaki ilişkilerini ortaya koyan bir alan araştırması yürütülmüştür. Kayseri kentinde oluşan sermaye birikiminin kentsel yapıda yarattığı tüketim odaklı mekânsal dönüşümün yansımaları kapalı konut yerleşmeleri özelinde incelenmiştir. Kayseri’de tespit edilen tüm kapalı konut yerleşmeleri harita üzerinde işaretlenerek kuramsal tartışmada bahsedilen parçalanma ve ayrışma deşifre edilmiş, kent özelinde bu tarz yerleşmelerin gelişim ve yer seçim stratejilerine yönelik bir okuma geliştirilmiştir.

Kayseri kentinin 20. yüzyılın başından itibaren tarihsel serüveni içinde kentleşme hareketleri ile değişen ve dönüşen konut olgusu önemli bir yer tutmaktadır. Bu bağlamda, alan araştırmasının sınırlılıkları ve çerçevesi ile olan bağlantılarını kurgulamak ve seçilen örnekleri daha iyi anlayabilmek ve değerlendirebilmek açısından bu sürecin tanımlanmasının gerektiği düşünülmektedir (bknz. Şekil 1).



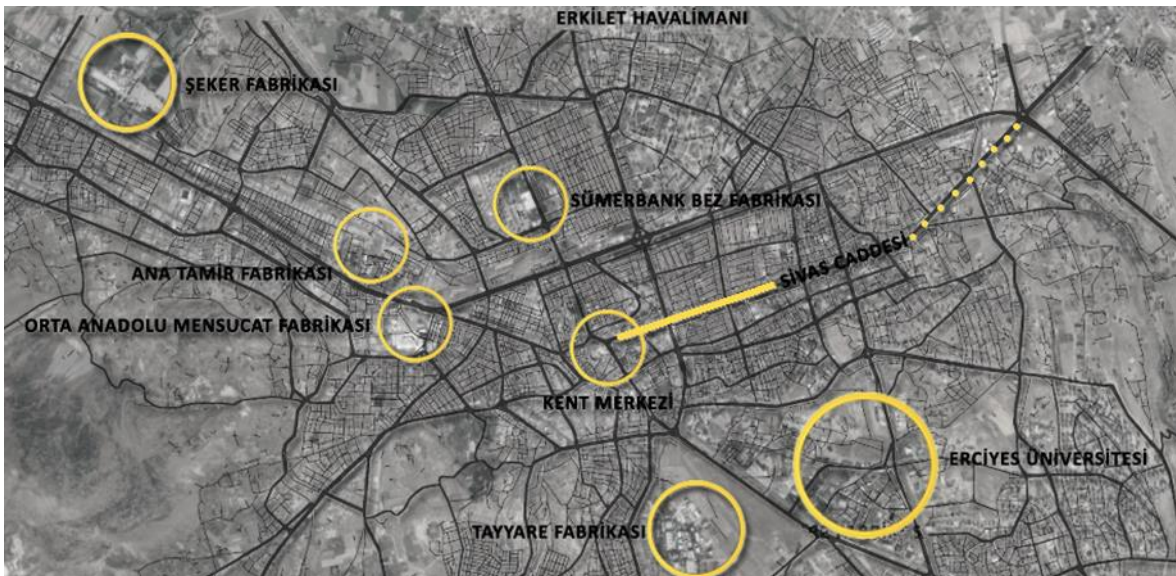
Şekil 1: 1900-2021 Yılları Arası Kayseri Kentleşme Sürecini Etkileyen Gelişmeler

Şekil 1 Fotoğraf Kaynakları: 1. 1926 Tayyare Fabrikası (Meydan, 2018) 2. Ankara-Kayseri Demiryolu Açılışı (SALT Araştırma, 2020) 3. Sümer Bez Fabrikası (Somut Haber, 2015), 4. Kayseri Şeker Fabrikası (Kayseri Şeker, 2019) 5. Forum Kayseri Alışveriş Merkezi (Mekân 360, 2020) 6. Millet Bahçesi (Haber Türk, 2019) 7. 1933 Tarihli Burhanettin Çaylak'ın "Kayseri Şehrinin Müstakbel Planı-Avan Projesi" (TCBCA-1933) (aktaran: Çabuk, 2012, s.72) 8. Yavuz Taşçı Planı, 1975 (Kocatürk, 2004) 9. Topaloğlu-Berksan Planı (Çabuk, 2019, s.288) 10. Anadolu Harikalar Diyarında Erciyes Dağı temalı eğlence noktası (T.C. Kültür ve Turizm Bakanlığı, 2020).

1910 yılında Sivas Caddesi'nin açılması (Erkiletlioğlu'ndan aktaran Sönmez & Alper, 2012, s.16) ile kentin ulaşım omurgasının temeli atılmıştır. 1923 yılında gerçekleştirilen İzmir İktisat Kongresi'nde alınan kararlar uyarınca ülke genelinde planlı kalkınma dönemine geçilmiş olup; ekonomik bağımsızlık hedeflenmiş, sanayi ve demiryolu yatırımları öncelenmiştir (bknz İzmir İktisat Kongresi Kararları).

Geçmişten bugüne önemli ticaret yolları üzerinde bulunan "Kayseri'de 1927 yılında Ankara-Kayseri demir yolu tamamlanmıştır" (Atmaca'dan aktaran Sönmez & Arslan Selçuk, 2018, s.87). Bu durum ticari faaliyetlerin hız kazanması ve kentin ekonomik gelişmesi açısından önemli bir başlangıçtır. Köklü bir ticari kimliğe sahip olduğu bilinen Kayseri; devlet politikaları gereğince yapılan sanayi yatırımlarında öncü konumdadır. Öyle ki, Türkiye'nin ilk uçak fabrikası olan Tayyare Fabrikası 1926 yılında (Kayseri Uçak ve Motor Fabrikası) bu şehirde kurulmuştur. Türkiye'nin çalışır durumdaki en eski elektrik santrali olan Bünyan Elektrik Santrali açılmış (1928), ardından Sümerbank Bez Fabrikası(1935), Birlik Mensucat(1951) ve Orta Anadolu Mensucat Fabrikaları(1955), Ana Tamir Fabrikası(1954) ve Şeker Fabrikası(1955) açılmıştır (Doğan, 2007, s.94).

Fabrikaların açılması işçiler için konut ihtiyacını da beraberinde getirmiş, lojmanlar ve kooperatif eli ile konut üretimi ve sosyal konut projeleri kentsel mekânı şekillendirmeye başlamış, yeni mahalleler fabrikaların çeperlerinde oluşum göstermiştir. Ayrıca Sivas Caddesi'nin bulvara dönüştürülmesi (1950) (Erkiletlioğlu, 2006, s.72) sonucu bulvar üzerinde başlayan konut hareketliliği ile birlikte kent doğu batı aksı yönünde lineer bir gelişme göstermiştir. Bu yıllarda Tayyare Fabrikası'nın da kentin güney yönünde gelişimini hızlandırdığı söylenebilir (bknz şekil 2).



Şekil 2: Cumhuriyet Dönemi Kayseri'de Kurulan Sanayi Yapıları Kent İlişkisi

Kayseri'nin ilk imar planı 1933 yılında Burhanettin Çaylak tarafından hazırlanmıştır (Çabuk, 2012, s.63). 1945 yılında Oelsner ve Aru tarafından hazırlanan planda kamusal tarihi yapıları korumak, konut yapılarını yıkmak üzere bir karar üretilmiş ve Kayseri kenti geleneksel konut dokusu için bir yıkım süreci

başlamıştır. Bu yıkımın ardından ızgara planlı bir kentsel doku oluşturulmuş, konut altı ticaret kullanımları öngörülmüştür (Karatepe, 2001, s.94). “1963’te Erkilet Havaalanı’nın yapımı, Erkilet üzerindeki diğer konut alanlarının oluşumu ile kentin kuzey yönünde yeni bir fiziki görünüm oluşmuş, bunu diğer mahalleler izlemiştir” (Kocatürk, 2009, s.51).

Kayseri kent planı; 1975 yılında Yavuz Taşçı tarafından yüksek blok, geniş bulvarlar ve doğu batı aksında lineer gelişme kararları ile yeniden üretilmiştir. Tek merkezli kentsel yapı kararı ile kent merkezi güçlenmiş, merkezi iş alanına dönüşmüştür (Taşçı Plan Raporu’ndan aktaran Yılmaz Bakır, 2017, s.32). 1978 yılında Erciyes Üniversitesi’nin kurulması ile konut hareketliliği kentin güneyine yayılmıştır. “1980’li yıllarda, doğu yönünde Sivas caddesinin her iki yanında üst gelir dilimine dönük konut alanları gelişmeye devam etmiştir” (Kocatürk, 2009, s.54). 1986 yılında Berksan tarafından hazırlanan plana göre “kentin mekânsal yayılmasında büyük tesislerin yer seçimi, transit yol geçişleri ve çevre yerleşmelerin konumlarının yanı sıra örgütlü konut gelişmesinin de büyük rolü olduğu ve kentin lineer olarak gelişme eğiliminde olduğu belirtilir” (Kocatürk, 2009, s.53).

1990’lı yıllarda yerel sermaye gücünün desteklenmesi ile kentin doğusunda organize sanayi bölgeleri kurulmuş ve yine yakın çevresinde konut alanları gelişim göstermiştir. 1990’lı yıllarda güçlenen ekonomi ile birlikte Anadolu Kaplanları olarak tanımlanan kamu teşviki ile özel sektörün yaygınlaştırılması hareketinde Kayseri kenti önemli bir rol almıştır.

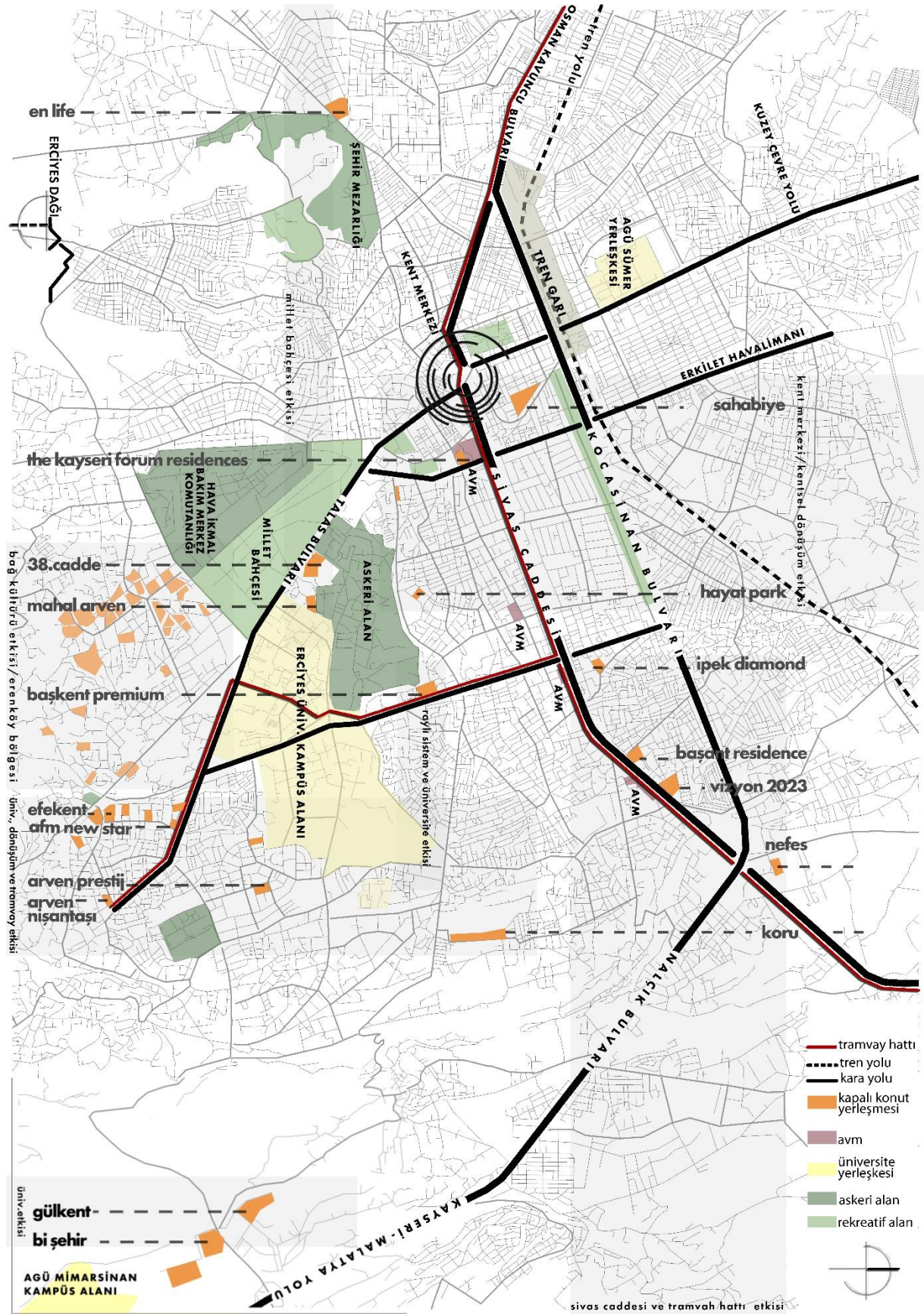
1990 yılında küreselleşme ve kapitalizmin kentsel mekândaki yansıması olarak Kasseria alışveriş merkezi Sivas Caddesi üzerinde açılmıştır. İlerleyen yıllarda büyük ölçekli yatırımlar ve kent merkezinde yeniden imar hareketliliği öngören Nadir Doğan Planı’nın ve küreselleşmenin etkisi ile birlikte kentte kapalı konut yerleşmeleri, alışveriş merkezleri ve tematik park alanı (Mazakaland) yapılmaya başlanmıştır.

2009 yılında hizmete açılan yeni bir ulaşım alternatifi olarak tramvay hattı da güzergahı üzerinde bulunan alanların rant değerinin artmasında etkin rol almıştır.

Abdullah Gül Üniversitesi’nin 2013 yılında Sümerbank Bez Fabrikası yerleşkesinde eğitim faaliyetlerine başlaması ile yakın çevresinde gelişim ve dönüşüme etkisi görülmektedir. Erken Cumhuriyet döneminde özellikle sanayi yatırımlarının yön verdiği kentleşme süreci, 2000’li yıllardan sonra küreselleşmenin de etkisi ile daha büyük ölçekli projeler, tüketim odaklı mekânların kentsel mekânda yer edinmesi şeklinde ilerlemiştir.

Şekil 3’ de Kayseri’de bulunan kapalı konut yerleşmeleri kentsel dağılımı ve mevcut dokuda oluşturdukları mekânsal örgütlenme harita üzerinden üretilen diyagramda gösterilmiştir. Özellikle Büyükşehir Belediyesi’ne bağlı Kocasinan, Melikgazi ve Talas ana ilçe belediyeler dikkate alınarak yer seçimleri belirlenmiş olup; büyüklük, sosyal donatı ve güvenlik önlemleri kapalı konut yerleşmelerini belirlemede önemli bir parametre olarak değerlendirilmiştir.

Kapalı konut yerleşmeleri harita üzerinde kümelenedikleri yere, kent içinde buldukları konuma göre ve etken faktörlerine göre gruplanmıştır. Buna göre Kayseri’de yer alan kapalı konut yerleşmelerinin genel olarak aşağıda belirtilen etkiler ile kent genelinde dağılım gösterdiği gözlenmektedir.



Şekil 3: Kayseri’de Yer Alan Kapalı Konut Yerleşmeleri Dağılımı

Kentsel Yenileme: Kayseri’de üretilen kapalı konut yerleşmelerinin genellikle 2012 yılında çıkartılan 6306 sayılı kanunla kentsel dönüşüm yolu ile yap-sat ya da belediye-GYO iş birliğinde kentsel yenileme kararları ile yapıldığı görülmektedir.

Kent Merkezi: Tarihi kent merkezi ile birlikte büyüyen ve Sivas Caddesi’nin etkisi ile güçlenen kent merkezi çekim gücü ile dönüşen, yüksek rant etkisi ile üretilen kapalı konut yerleşmelerinden bahsedilebilir (bknz şekil 4).

Sivas Caddesi: Kent merkezinin doğu yönünde lineer bir biçimde gelişmesinde ivme kazandıran ve kolektif bellekte yüksek gelir grupları yaşam biçimi ile ilişkilendirilen önemli bir ulaşım hattı üzerinde yapılan kapalı konut yerleşmeleri bu bölgelemeyi tanımlamaktadır.

Erciyes Üniversitesi: 1978 yılı kuruluşu itibari ile kentin güney yönünde Talas ilçesine doğru gelişmesinde etkili bir çekim merkezi konumundadır.

Millet Bahçesi: Kentin önemli ulaşım akslarından biri olan Talas Bulvarı üzerinde yer alan Hava İkmal Bakım Merkezinin (askeri alan) 2020 yılında Millet Bahçesi’ne dönüştürülmesi projesi ile birlikte bölge yeni bir çekim merkezine gelecek potansiyelindedir. Buna bağlı olarak bulvar üzerinde kapalı konut yerleşmeleri kümelenmeye başlamıştır.

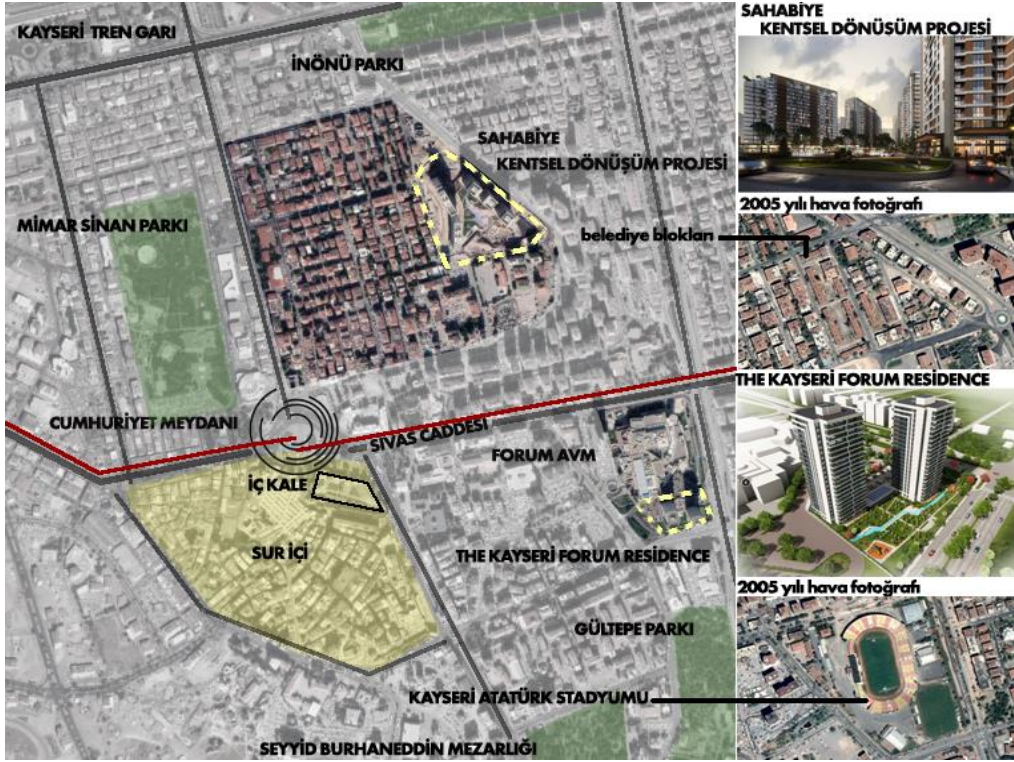
Tramvay Hattı: 2009 yılında kullanılmaya başlanan, kentin ulaşım sisteminin önemli ve yeni bir parçası olan raylı sistemin etkisi ile geçtiği güzergâh üzerinde kapalı konut yerleşmeleri yapılmaya başlanmıştır.

Abdullah Gül Üniversitesi Mimar Sinan Kampüs Alanı: Mimar Sinan Organize Sanayi Bölgesi’nin 2009 yılı itibarı ile faaliyet göstermesi ve yakınında yer alan bölgede üniversite kampüs alanlarının konumlanmış olması önemlidir. Bu çerçevede eğitim-araştırma, teknoloji geliştirme ve sanayi iş birliğinin artırılması amaçlanmaktadır. Buna uygun olarak da bölgede büyük alanları kaplayan ve üst gelir gruplarının yaşadıkları kapalı konut yerleşmeleri gözlenmektedir.

Bağ Kültürü: Anadolu yerleşim coğrafyasında iklimsel duruma ve yaşam kültürüne göre oluşmuş olan bağ evleri ve yaşam biçimi önemli bir şehir yerleşim kültürü durumundadır. Bu özelliğe uygun bir biçimde mimari form ve fonksiyona adapte olan yeni tip düşük yoğunluklu (villa tipi) kapalı konut yerleşimlerinden bahsedilebilir. Ayrıca, şekil 11’de görüleceği üzere bu bölgede yüksek oranda bir kümelenmenin olduğu tespit edilmektedir.

Özellikle Sahabiye Mahallesi kentsel dönüşüm projesi ile kent merkezine yapılan müdahaleler büyük ölçekli konut projelerinden oluşmaktadır. Kentin ilk toplu konut uygulaması olan Belediye Blokları’nın (1957) yıkılması ile üretilen bu kentsel dönüşüm projesi 622 konut ile 4 etapta oluşmakta olup, 1. etabı sonuçlandırılmıştır. Bir yıkarak yapma örneği olan Sahabiye Mahallesi kentsel dönüşüm projesi, alanın dönem yapılarını da içeren “bahçeli, iki ya da üç katlı konutların gridal düzenlenmesinden” (Alemdar, 2010, s.302) oluşan mevcut dokusundan bağımsız ve ilişkisiz bir şekilde üretilmiştir (bknz. Şekil 6,7).

Genel olarak tarihsel süreçte kullanıcı profiline değişmesi ile düşük gelir gruplarının ve/veya mültecilerin yaşadığı alanda yüksek gelir grupları için üretilen kapalı konut yerleşmesi hem mekânsal hem de sosyal ayrışmayı beraberinde getirmiştir.



Şekil 4: Kent Merkezi ve Kentsel Yenileme Etkisinde Kapalı Konut Yerleşmeleri (Proje görsellerine projelere ait web sitelerinden ulaşılmıştır.)

Kent merkezinin çekim gücü ve kentsel yenileme etkisinde duvarlarla sınırlı ve kamusal açıdan geçirimsiz olarak üretilen kapalı konut yerleşmelerinin mekânsal süreklilikte yarattığı kopma, ayrışma ve ilişkisizlik harita ve fotoğraflar üzerinden okunabilmektedir (bkz şekil 5 ve 6).



Şekil 5: Sahabiye Mahallesi Kentsel Dönüşüm Projesi 1. Etap / 2.Etap Yıkım Aşaması ve Mevcut Kent Dokusu İlişkisi



Şekil 6: Sahabiye Mahallesi Kentsel Dönüşüm Alanı Hava Fotoğrafı Tarihsel Karşılaştırması

Şekil 5 ve 6'da bahçeli, 2-3 katlı dönem yapılarının yıkılarak 2. etap proje alanının hazırlandığı görülmektedir. Mevcut dokunun büyük ölçüde tahribatı ile gerçekleştirilen projenin tarihsel ve mekânsal olarak kent sürekliliğine zarar verdiği gözlenmektedir.



Şekil 7: Sahabiye Mahallesi Kentsel Dönüşüm Projesi Vaziyet Planı

Sahabiye Kentsel Dönüşüm projesinin, yol boyunca bir tür doğrusallık tanımlayan ızgara planlı mevcut doku içerisinde kentin morfolojisinden bağımsız, bitişik nizam, yüksek katlı yapılaşması ile kentten kopmuş bir parça olduğu söylenebilir (bkz şekil 7).

Kent merkezinde üretilen bir diğer kapalı konut yerleşmesi ise The Kayseri Forum Residence'tır. Kayseri'nin en yüksek katlı (24) konut projesidir. 2009 yılına kadar Kayseri Atatürk Stadyumu'nun bulunduğu alanda stadyumun yıkılması sonrası Forum Avm ve The Kayseri Forum Residence (2015) yapılmıştır (bkz şekil 8).



Şekil 8: The Kayseri Forum Residence ve Alışveriş Merkezi Hava Fotoğrafı Tarihsel Karşılaştırması

Toplam 168 konut kapasitesi ve açık-kapalı alan ve sosyal donatıları ile Kayseri'nin kent içindeki en büyük alışveriş merkezi yanında, önemli ulaşım akslarının kesişiminde yer almaktadır. Güvenlik kontrollü girişi ve duvarları ile kamusal kullanıma kapalı, sadece kullanıcılarına hizmet veren bir ortak alana sahip yerleşmenin parçalı bir kentsel doku ürettiği düşünülmektedir (bkz şekil 9).

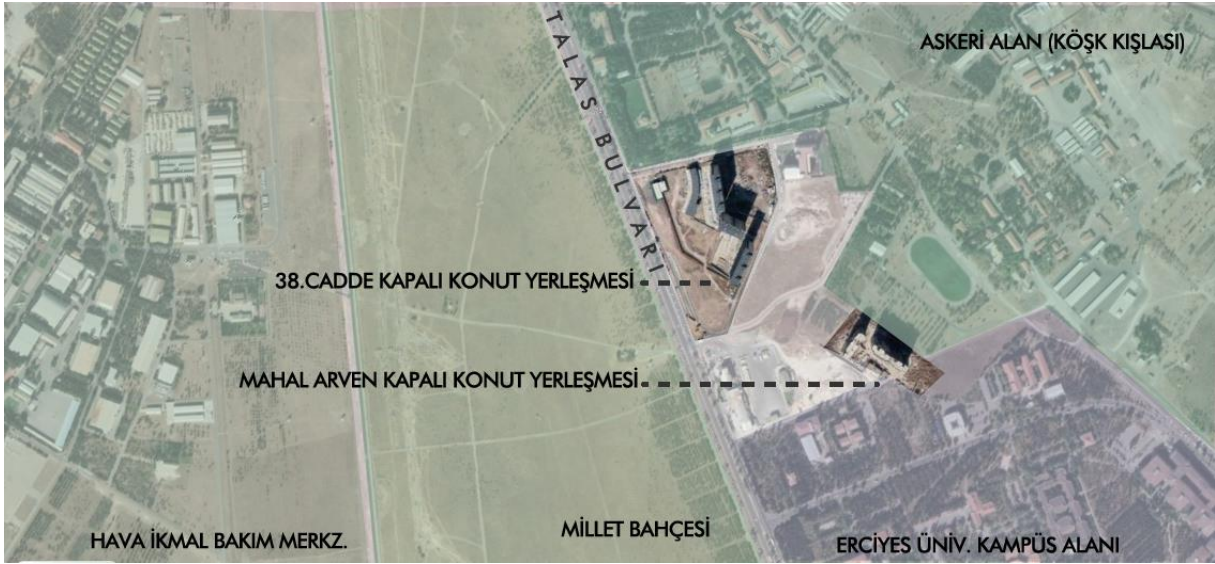


Şekil 9: The Kayseri Forum Residence Kentsel Çevre İlişkisi ve Giriş Kapısı

Az katlı, ızgara planlı mevcut kentsel dokunun aksine Kayseri'nin en yüksek katlı konut projesi olması ile de bulunduğu doku ile ilişkiz olan The Kayseri Forum Residence, kamusal kullanıma kapalı rekreatif alanları, kontrollü ve güvenli giriş kapısı, geçirimsiz duvarları ile kent merkezinde ancak kentten kopmuş bir mekânsal yapı sergilemektedir (bknz şekil 10).



Şekil 10: The Kayseri Forum Residence ve yakın çevresi vaziyet planı



Şekil 12: Millet Bahçesi Etkisinde Üretilen Kapalı Konut Yerleşmeleri: Arven Mahall ve 38. Cadde

Söz konusu kapalı konut yerleşmeleri, askeri alan ve üniversite kampüs alanı gibi kontrollü ve duvarlar ile kurulu sınırları ile kentin bütününden ayrılmış bir kentsel çevrede yer almaktadır (bkz şekil 12). Bu yerleşmelerin, kendi sınırları ile tanımlanmış mekânsal yapısının kentsel ayrışmayı güçlendirdiği gözlenmektedir (bkz şekil 13).



Şekil 13: 38.Cadde Kentsel Çevre İlişkisi ve Giriş Kapısı

Askeri alan sınırında olan 38. Cadde kapalı konut yerleşmesinin kamusal açıdan geçirimsiz parçalı bir kentsel dokuda yer aldığı görülmektedir (bkz Şekil 14). Kapalı konut yerleşmesinin güneyinde millet bahçesine ait geçirimsiz duvarlar, batısında askeri alana ait geçirimsiz duvarlarla kurulu parçalı bir kentsel mekânsal yapı bulunmaktadır. Bölgede mekânsal ayrışma, işlevsel süreksizlik ve kamusal geçirimsizliğin çok yoğun hissedildiği kentsel fragmanların kolajından oluşan bir doku hâkimdir.



Şekil 14: 38.Cadde Kapalı Konut Yerleşmesi ve Yakın Çevresi Vaziyet Planı

Kapalı konut yerleşmesi kente dair birçok sosyal donatıyı (sportif aktiviteler, rekreasyon alanları, ticari birimler, güvenlik vb) içinde barındırmaktadır. Kentsel fonksiyonları içeren parçalardan oluşması ve kent bütününde mekânsal bir ayrışma yaratması nedeni ile kapalı konut yerleşmesini bir kent fragmanı olarak yorumlayabiliriz. Bununla birlikte yerleşmenin ana caddeye yakın sınırında “cadde dükkanlar” olarak tanımlanan ticari birimler yer almaktadır. Ortak kullanıma açık bu birimler ile kentsel kamusal bir ilişki kurulmaya çalışılmıştır.

Arven Mahall kapalı konut yerleşmesi de yine askeri alan ve üniversite kampüs alanı sınırları ile tanımlanmış bir kentsel çevrede üretilmiştir (bknz şekil 12).

Kayseri konut kültürünün bir diğer belirleyicisi olarak; toplumsal yaşam ve kolektif bellekte önemli bir yeri olan ‘bağ evi’ kültürü söylenebilir. Bu anlamda 2000 yılı öncesi bağ evlerinin yer aldığı Çaybağları/Erenköy mahallelerinde 2000 yılı sonrası hızlı bir yapılaşma ile birlikte düşük yoğunluklu, az katlı, villa tipi kapalı konut yerleşmelerinden oluşan bir kentsel gelişme gözlenmektedir.



Şekil 15: Çaybağları ve Erenköy Mahalleleri Hava Fotoğrafı, 2005 Yılı Sonrası Mekânsal Dönüşüm sol:2005, sağ: 2021(Google Earth, erişim tarihi:2021)

Hava fotoğrafı tarihsel karşılaştırması yapıldığında 2005 yılı sonrasında bölgede hızlı bir yapılaşma olduğu anlaşılmaktadır (bknz şekil 15). Bununla birlikte mekânsal dönüşüm genel olarak kapalı konut yerleşmeleri üretimi şeklinde olup; fragmantal bir kentsel örüntü okunmaktadır. Yaya ve araç yollarının her iki tarafında kapalı konut yerleşmelerinin duvarları ile sınırlı, geçirimsiz bir yapı mevcuttur.



Şekil 16: Çaybağları ve Erenköy Mahalleleri Kapalı Konut Yerleşmeleri Giriş Kapıları ve Duvarları

Şekil 16’da Yeditepe Villaları, Kapris, Başyazıcıoğlu Country ve Ela Evleri kapalı konut yerleşmeleri giriş kapıları, duvarlar ve sokak/yol ile kurulan ilişki durumuna dair görseller bulunmaktadır. Bölgede bunlara benzer birçok kapalı konut yerleşmesi yer almaktadır. Kayseri genelinde kapalı konut yerleşmelerinin en çok bu bölgede kümelendiği gözlenmektedir. Genel olarak güvenli giriş kapıları, duvarları ve kameraları ile kontrolün sağlandığı, sadece ikamet edenlerin kullanabildiği ortak rekreasyon alanları ile buradaki kapalı konut yerleşmelerinin de birbirleri ile ilişkisiz parçalardan oluşan bir kentsel doku ürettiği anlaşılmaktadır.

2000’li yılların başından itibaren gelişmekte olan Talas / Bahçelievler Mahallesi de kapalı konut yerleşmeleri yer seçimi açısından önemli bir yer teşkil etmektedir. Özellikle Erciyes Üniversitesi’ne, öğrenci yurtlarına ve bunları besleyen yeme içme birimleri ve ticari birimlere yakınlığı ile mahalle ve çevresinde hareketli bir sosyal yaşam bulunmaktadır. Bunun yanı sıra; tramvay hattı üzerinde olması ulaşım kolaylığını sağlamakta, Muhsin Yazıcıoğlu Parkı ve Ali Dağı yamaç paraşütü iniş pisti ile rekreatif açıdan zengin bir kentsel çevre sunmaktadır. Tüm bu imkanları ile rant açısından önemli bir çekim merkezine dönüşen mahalle ve yakın çevresinde kentsel dönüşümün de itici gücü ile birlikte kapalı konut yerleşmeleri görülmektedir (bknz şekil 17).



Şekil 17: Bahçelievler Mahallesi 2005 Yılı Mekânsal Dönüşüm: sol:2005, sağ:2021 (Google Earth, erişim tarihi: 2021)

Hava fotoğrafı tarihsel karşılaştırması yapıldığında özellikle Muhsin Yazıcıoğlu Parkı ile Mevlâna Caddesi arasında kalan hat üzerinde hızlı bir yapılaşma gerçekleştiği ve bu yapıların bir kısmının kapalı konut yerleşmesi olarak üretildiği görülmektedir.

2000 yılı sonrası hızla gelişen kent bugün ki şeklini almış, son zamanlarda yapılan kentsel dönüşüm projeleri ile de yeniden yapılanmaktadır. Kentsel bir müdahale pratiği olarak kentsel dönüşüm projeleri çoğunlukla kapalı konut yerleşmeleri üretim kararları ile yapılmaktadır. Buna göre, güvenli, sosyal donatıları ile kentten ayrılmış, duvarları ile izole, kentsel fragmanların oluşturduğu parçalı yapı kentsel mekâna hâkim olmakta, yeni kentsel eşikler üretilmektedir.

Üniversite etki alanında, kentin yeni gelişmekte olan, kentsel bağlama ilişkin referansların zayıf olduğu, bölgesinde yer alan Arven Kuru kapalı konut yerleşmesi de kentten kopuk, ayrılmış, parçalı bir yapılaşma örneğidir (Şekil 18).

Kayseri Büyükşehir Belediyesi Su ve Kanalizasyon İdaresi (KASKİ) Kaptaj Alanı'nda bulunan ağaçlık alanın yanında yer alması nedeni ile "Kuru" ismini alan kapalı konut yerleşmesi, sadece kullanıcılarına yönelik yeşil alan ve sosyal donatı kullanımları ile dışı kapalıdır.

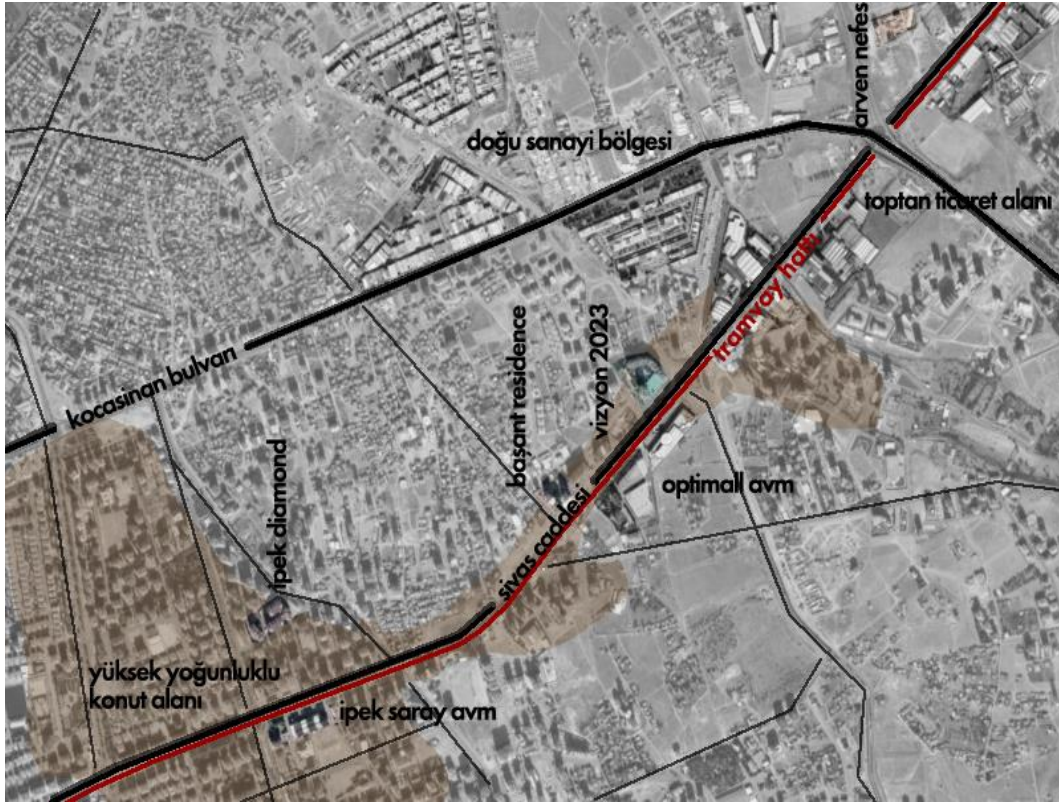


Şekil 18: Arven Kuru Kapalı Konut Yerleşmesi Hava Fotoğrafı, Giriş Kapısı ve Rekreatif Alan Görselleri

Kontrollü ve güvenli giriş kapısı ile denetimli giriş çıkışların olduğu, duvarları ile geçirimsiz olan kapalı konut yerleşmesi hem kentten kopmuş bir parça hem de kenti temsil eden sosyal donatıların kolajından oluşmuş bir parça olması nedeni ile kentsel bir fragman olarak kabul edilmektedir.

Kentin ana ulaşım omurgasını kuran Sivas Caddesi, konut özelinde 1950-60-70 yılları dönem yapılarını sahnelemektedir. Kentsel kolektif bellekte yüksek gelir gruplarının yaşadığı, kent merkezinden başlayarak doğuya doğru lineer bir gelişim gösteren cadde, konut altı ticari kullanımlar ile önemli bir merkez konumundadır.

Tramvay hattının Sivas Caddesi üzerinden ilerleyerek güneye ve doğuya devam ediyor olması cadde üzerinde kapalı konut yerleşmeleri üretiminin gerekçesini güçlendirmektedir. Ayrıca caddenin özellikle doğu aksı üzerinde kentsel dönüşüm kararları ve yerleşime açılmış yeni alanlar ile birlikte kapalı konut yerleşmelerinin hız kazandığı gözlenmektedir (bkz şekil 19). Başant Residence (2011), Vizyon 2023 (2015), İpek Diamond (2016) ve Arven Nefes (yapım aşamasında) kapalı konut yerleşmeleri bunlara örnektir.



Şekil 19: Sivas Caddesi, Tramway Hattı ve Kentsel Dönüşüm Etkisinde Kapalı Konut Yerleşmeleri

İpek Diamond kapalı konut yerleşmesi alanının tarihsel karşılaştırmaya göre yeşil alan olduğu 2013 yılı hava fotoğrafından anlaşılmaktadır (bknz şekil 20). Diğer proje alanlarının ise boş arazi olduğu yine geçmiş dönem hava fotoğraflarına bakılarak tespit edilmiştir.



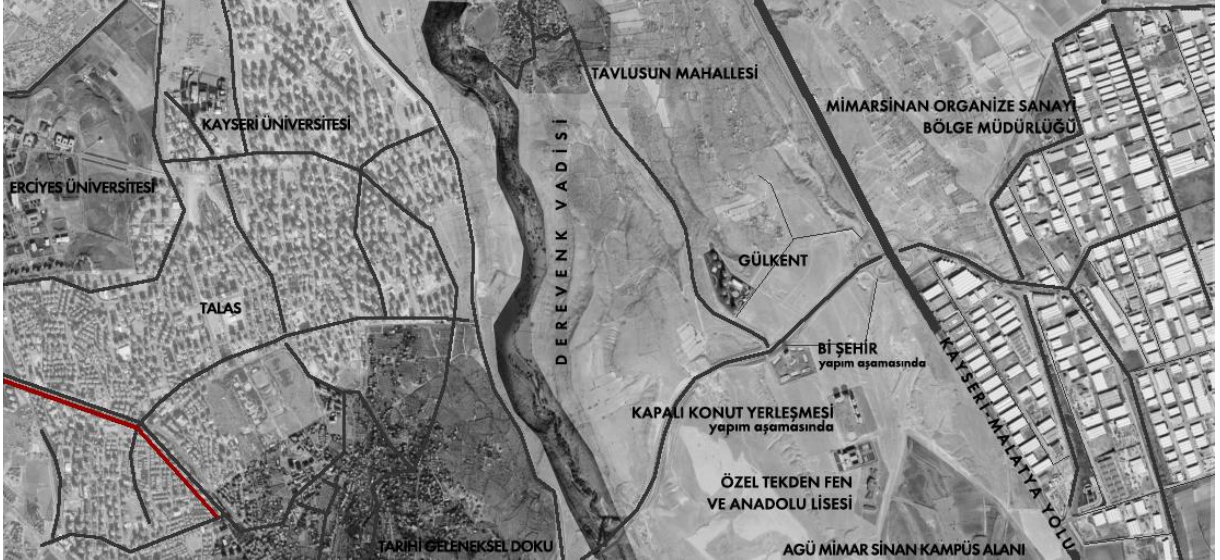
Şekil 20: İpek Diamond Kapalı Konut Yerleşmesi 2013 (solda)-2022(ortada) Öncesi-Sonrası Hava Fotoğrafi Karşılaştırması ve vaziyet planı(sağda), (Google Earth, erişim tarihi: 2022)

Genel olarak tüm projelerin güvenli giriş kapıları, kent ile proje alanını ayıran bahçe duvarları ve kendi içlerinde kamusal kullanıma kapalı sosyal donatıları bulunmaktadır. Bununla birlikte İpek Diamond (bknz şekil 21), Başant Residence ve Vizyon 2023 projelerinde, Sivas Caddesi'nin kolektif bellekte yer edinmiş konut altı ticari kullanımında süreklilik sağlamak üzere yükselen konut bloklarının altında kentli ile ortak kullanılmak üzere ticari birimler bulunmaktadır.



Şekil 21: İpek Diamond Kapalı Konut Yerleşmesi Konut Altı Ticari Kullanım ve Güvenlikli Giriş Kapısı

Kayseri’de kapalı konut yerleşmelerinin yapımını etkileyen bir diğer faktör Abdullah Gül Üniversitesi Mimar Sinan Kampüs Alanı’dır. Mevcutta Gülkent kapalı konut yerleşmesinin yer aldığı bölgede Derevenk Vadisi üzerine yapılan viyadük ile söz konusu alana kentsel ulaşımın kolaylaşması ile yapılaşma hız kazanmıştır. Bölgede Tekden Koleji, öğrenci yurtları ve henüz yapım aşamasında iki farklı kapalı konut yerleşmesi bulunmaktadır. Bu da zaman içinde kentin dışında olan bu bölgenin kentin önemli büyüme ve gelişme bölgesi haline geleceğini göstermektedir.



Şekil 22: AGÜ ve Kentsel Dönüşüm Etkisinde Kapalı Konut Yerleşmeleri

Kentsel konum olarak kapalı konut yerleşmelerinin kümelenmeye başladığı alanın kuzeyinde Ermeni, Rum ve Müslüman’ların bir arada yaşadığı kültürel açıdan katmanlı, çeşme, köprü, kilise, su kemeri ve taş işçilikli konut yapıları ile mimari açıdan zengin, vadi içi kaya oyma yerleşimleri ile mekânsal olarak çeşitli dokuların bir arada olduğu Tavlusun Mahallesi yer almaktadır. Batısında önemli bir coğrafi oluşum ve eşik olan Derevenk Vadisi, doğusunda Mimar Sinan Organize Sanayi Bölge Müdürlüğü, güneyinde ise AGÜ Mimar Sinan kampüs alanı ile sınırlanmıştır (bknz şekil 22).

Alanda böyle önemli belirleyiciler arasında yer alan kapalı konut yerleşmelerinin; kentsel bağlama ilişkin referansların zayıf olması ve kentsel mekânsal ilişkilerin uzaklığı nedeni ile kentten ayrılmış olduğu gözlenmektedir. Bu anlamda kentsel dokudan uzak bir boşlukta yer alan kapalı konut yerleşmeleri, kentsel parçalanma tartışması kapsamında değerlendirilmemiştir. Bölgede yaşanan hızlı yapılaşma ile birlikte ortaya çıkacak gelecek kent dokusunun yeni tartışmalara zemin hazırlayacağı düşünülmektedir.

SONUÇ:

Günümüzde Kayseri metropoliten kimliği olan ve ekonomik odaklı olmak üzere dışarıdan göç yolu ile çok sayıda nüfus alan bir kent konumundadır. Kentin sanayi ve ticaret yolu ile sermaye birikimine sahip bulunan sosyal sınıfları mekân üzerindeki yer seçim tercihlerini farklı kentsel alanlar içinde gerçekleştirmekte olup, yüksek yoğunluklu ya da az katlı villa tipi kapalı konut yerleşmeleri şeklinde mekânsal bir kompozisyon ortaya çıkmaktadır. Bu yeni mekânsal yapının morfolojik açıdan da var olan dokuya benzememesi ve eklemelenmemesi önemli bir sorundur. Bu yapının okunabilirliği ve görünürlüğüne anlaşılmaması daha sonraki dönemde artacak gibi görünmektedir.

Kayseri alan araştırmasında harita üzerinden yapılan deşifrede bu tarz yerleşim alanlarının yer seçim kriterlerine göre gruplama yapılmış olup, özellikle kümelendiği alanlara odaklanılmıştır. Genel olarak harita okumasında seçilen kapalı konut yerleşmelerinin ya çok zayıf kentsel ilişkiler ağı içerisinde -yeni yapılaşma alanlarında- ya da yapılı çevrede kentsel dönüşüm alanında olduğu görülmektedir. Kayseri'de kapalı konut yerleşmeleri yapımını etkileyen kentsel dinamiklerinin genel olarak üniversite yerleşkeleri, millet bahçesi, bağ evi kültürü, kent merkezi ve önemli ulaşım omurgaları, alternatif ulaşım sistemleri (tramvay hattı) olduğu söylenebilir. Yıkarak yapılan kentsel dönüşüm uygulamalarının kente dair mekânsal sürekliliği yıkıma uğrattığı düşünülmektedir. Özellikle kent merkezinde dönem yapıları, tarihi birikimi ve farklı işlevlerin bir aradalığı ile çok katmanlı bir kentsel dokuda yer alan kapalı konut yerleşmelerinin kentsel fragman tartışması üzerinden kentsel mekânda parçalanma, ayrışma ve kopma yarattığı söylenebilir.

Kentsel dönüşüm adı altında üretilen neredeyse her yeni büyük ölçekli konut alanı kapalı konut yerleşmeleri niteliğindedir. Belirtilen bu mekân parçaları kentin bütününden kopuk ve duvarları, güvenlik sistemleri ile izole edilmiş olup, kendi düzeni içinde belirli işlevlere ve yoğunluklara sahip durumdadır. Bu da bu gibi alanların bağlamından kopuk, adeta kent adacıkları şeklinde gelişme içinde olduğunu ortaya koymaktadır. Buna karşın; sosyal yaşamın hareketli olduğu, merkezi yerleşim alanları ve ana ulaşım yolları üzerinde üretilen kapalı konut yerleşmelerinin ana cadde üzerindeki bloklarının altında kentli ile ortak kullanıma uygun olarak ticari birimler bulunduğu gözlenmektedir.

Genel olarak üretildiği yer ve üretim biçimi fark etmeksizin kapalı konut yerleşmelerinin duvarları ile kamusal kullanıma kapalı, sınırlarının dışındaki boşluk ile kentin bütününden kopmuş kentsel bir fragman niteliğinde olduğu okunmaktadır. Çevresindeki mekânsal oluşumların da yine duvarlar ile sınırlı, parçalı bir kentsel örüntü oluşturması kentin olası gelecek dokusuna ilişkin ön bilgiyi aktarmaktadır.

Kentsel dönüşüm ile üretilen mega projeler kentin mevcut durumu ile değil, gelecekte dönüşmesi öngörülen yeni yapı konjunktüründe üretilmektedirler. Bu da bu projelerin kentsel dokudan ayrı bir doku yaratarak ilişkisiz fragmanlar olarak üretilmesini meşrulaştırmaktadır. Bu durum kentin bir bütün olarak algılanmasını zorlaştırmaktadır. Kapalı konut yerleşmeleri ve kentsel fragman ilişkilerine dair bugün Kayseri'deki kentsel gerçeklik, kamusal alanın azalmasının eşlik ettiği bir duvarlar kentini göstermektedir.

Kapalı konut yerleşmelerinin kapitalizmin kentsel mekândaki bir sahnesi olarak; kentsel aktörler arası karşılaşma ihtimalini zayıflatan mekânsal etkisi ayrışmaya ve süresizliğe neden olmaktadır. Böylece kent kapitalizmin sahnesi olmanın ötesinde, tüketim nesnelere dönüşen parçalar bütününe dönüşmektedir. Kapalı konut yerleşmelerinin oluşturduğu bu parçalı yapı mekânsal ilişkilerden uzak, kentsel örüntüde ve süreklilikte kopmalar yaratmaktadır. Kendi içinde eksiksiz bir bütün; organik birliğin olmadığı bir kaosa işaret etmektedir. Kapalı konut yerleşmelerinin de kendi sınırları ile kentsel mekândan ayırt edilebilir olması kentin iç içe geçmiş ilişkiler ağında kopmaya/ ayrışmaya neden olmaktadır.

Kapalı konut yerleşmelerinin oluşturdukları yeni sınır ötesi alanlar ile birlikte fiziksel parçalanmayı derinleştirdikleri günümüz kentlerinde ve Kayseri’de, kentsel fragman hem kentsel bütünlükten kopmuş hem de kendi içinde bir bütün oluşturan/ bütünü temsil eden parçaya işaret etmektedir. Kent, birbirleri ile uyumsuz fragmanların ilişki örüntülerini kuran arzunun mekânsal alanına dönüşmüştür.

İzole yaşam biçimleri, dışa kapalı mekânsal kurguları, güvenlik önlemleri ve denetimli giriş çıkışları ile kentsel fragmanlar kapitalist üretimin kentsel örgütlenme biçimi olarak yorumlanmaktadır. Bu çalışmada kapalı konut yerleşmeleri üzerinden Kayseri’de ortaya çıkan parçalanmış kentsel doku sorunsallaştırılmış olup; mekânsal ayrışma ve süreksizlik etkileri eleştirilmiştir. Kentin morfolojik yapısında meydana gelen bozulma kapalı konut yerleşmeleri üzerinden deşifre edilmiştir. Ayrıca Kayseri’de kapitalizmin mekânsal bir ürünü olan kapalı konut yerleşmeleri kentsel dağılımları, yer seçim kriterleri belirlenmiştir. Çalışmanın hem kentsel morfoloji ve kentsel fragmantasyon (parçalanma) hem de kapalı konut yerleşmelerine ilişkin yapılacak araştırmalara katkı sağlayacağı düşünülmektedir.

Etik Standart ile Uyumluluk

Çıkar Çatışması: Yazarlar, kendileri ve / veya diğer üçüncü kişi ve kurumlarla çıkar çatışmasının olmadığını beyan eder.

Etik Kurul İzni: Bu çalışma için etik kurul iznine gerek yoktur.

Finansal Destek: Bu çalışma kapsamında herhangi bir finansal desteğe ihtiyaç duyulmamıştır.

KAYNAKÇA:

- Akalın, M. (2016). Mekânsal ayrışmanın bir yeni biçimi olarak kapalı/ kapılı siteler: Akkent konutları örneği. Hitit Üniversitesi Sosyal Bilimler Enstitüsü Dergisi, 9(2), 923-956
- Alemdar, Z.Y. (2010). Anlatıya dayalı bir kent okuması: Kayseri Sahabiye mahallesi. Sosyal Bilimler Enstitüsü Dergisi, 29 (2), 283-306.
- Aliağaoğlu, A. (2015). Balıkesir şehrinde güvenli siteler, çağdaş kent örneği. Doğu Coğrafya Dergisi, 34, 157-170.
- Amin, A., & Thrift, N. (2017). Seeing like a city. Polity Press.
- Baudrillard, J. (1997). Tüketim toplumu (Çev: H. Deliçeçaylı ve F. Keskin). Ayrıntı Yayınları.
- Baudrillard, J. (2013). Simülakrlar ve simülasyon (Çev. O. Adanır). (3. Basım). Doğu Batı Yayıncılık.
- Bauman, Z. (2018). Akışkan modernite (Çev: S. O. Çavuş). (3. Basım). Can Yayınları.
- Bektaş, B. (2011). Kapalı siteler üzerine yerel bir değerlendirme: Mersin örneği. Toplum ve Demokrasi Dergisi, 5(11), 97-114.
- Brenner, N., Schmid, C. (2015). Towards a new epistemology of the urban? CITY 19(2–3): 151–182.
- Caldeira, T. (2000). City of walls. University of California Press.
- Coy, M. (2006). Gated communities and urban fragmentation in Latin America: the Brazilian experience. GeoJournal, 66, 121–132

- Çabuk, S. (2012). Kayseri'nin cumhuriyet dönemindeki ilk kent düzenlemesi: 1933 Çaylak planı. METU JFA Dergisi, 29(2), 63-8.
- Çabuk, S. (2019). Modern Türk şehir planlamasında aktif yeşil alan standardı: Kayseri şehir planlarında zamansal bir inceleme. Bartın Orman Fakültesi Dergisi, 21(2), 280-291.
- Debord, G. (1996). Gösteri toplumu ve yorumlar (Çev., A. Ekmekçi ve O.Taşkent). Ayrıntı Yayınları.
- Doğan, A.E. (2007). Eğreti kamusalılık: Kayseri örneğinde İslamcı belediyeçilik. İletişim Yayınları.
- Erkiletlioğlu, H. (2006). Geniş Kayseri tarihi. Bel-Sin Eğitim Hizmetleri Güz. Yard. Vakfı Yayınları.
- Featherstone, M. (1996). Postmodernizm ve tüketim kültürü (Çev: M. Küçük). (Birinci Basım). Ayrıntı Yayınları.
- Ferguson, H. (1996). The lure of dreams: Sigmund Freud and construction of modernity. Routledge.
- Firidin Özgür, E. (2012). Tüketime bağlı bir kimlik ögesi olarak konut ve planlama açısından bir değerlendirme. Tasarım + Kuram, 8 (14), 29-45 .
- Gómez, R. (2014). New concepts or new stories: the urban fragmentation. Anuario de Investigación del Posgrado de Urbanismo, 0, 253-265.
- Haber Türk (2019, 30 Temmuz). Başkan Büyükkılıç, Hava İkmal Millet Bahçesi projesiyle ilgili açıklamalarda bulundu <https://www.haberturk.com/kayseri-haberleri/70813375-baskan-buyukkilic-hava-ikmal-millet-bahcesi-projesiyle-ilgili-aciklamalarda>
- Harvey, D. (2001). Spaces of capital. Routledge.
- Harvey, D. (2013a). Asi şehirler (Çev: A.D. Temiz). (Birinci Basım). Metis Yayınları.
- Harvey, D. (2013b). Sosyal adalet ve şehir (Çev: M.Morali). (Dördüncü Basım). Metis Yayınları.
- Karatepe, Ş. (2001). Kendini Kuran Şehir. İz Yayıncılık.
- Kayseri Şeker (2019, 27 Aralık). Kayseri Şeker Tarihçe Filmi <https://www.youtube.com/watch?v=I0wkmHcdE6c&t=4s>
- Keyman, E. F., & Lorasdağı, B. K. (2020) Sekiz kentin hikayesi: Türkiye'de yeni yerellik ve yeni orta sınıflar. Metis Yayınları.
- Kocatürk, F. (2004). Kayseri'de konut alanlarının yer seçimi ve hanehalkı hareketliliği. (Yayınlanmamış Doktora Tezi). İ.T.Ü. Fen Bilimleri Enstitüsü.
- Kocatürk, F. (2009). Kayseri'nin kentsel değişim süreci. Tol Dergisi, 7, 49-56.
- Kurtuluş, H. (2006). Kentsel dönüşüme modern kent mitinin çöküşü çerçevesinden bakmak. Planlama Dergisi, 2, 7-11.
- Lefebvre, H. (2014). Mekânın üretimi (Çev: I. Ergüden). (Birinci Baskı). Sel Yayıncılık.
- Lefebvre, H. (2016). Modern dünyada gündelik hayat. (Çev: I. Gürbüz). (Birinci Baskı). Metis Yayıncılık.
- McFarlane, C. (2018). Fragment urbanism: politics at the margins of the city. Environment and Planning, D:Society and Space, 36(6), 1007-1025.

- Mekân 360 (2020, 24 Aralık). Forum Kayseri Alışveriş Merkezi. https://mekan360.com/sanaltur_forum-kayseri-alisveris-merkezi_14526.html
- Merrifield, A., & Diğerleri, (2014). Mekân meselesi (Çev: S. Torlak ve Ö. Kulak). (1.Baskı). Tekin Yayınevi.
- Meydan, S. (2018, 17 Eylül). Cumhuriyet'in kanatları Atatürk'ün uçak fabrikaları, Sözcü, <https://www.sozcu.com.tr/2018/yazarlar/sinan-meydan/cumhuriyetin-kanatlari-ataturkun-ucak-fabrikalari-2629140/>
- Nar, M. (2015). Küreselleşmenin tüketim kültürü üzerindeki etkisi: teknoloji tüketimi. Uluslararası Sosyal Araştırmalar Dergisi, 37(8), 941-954.
- Odabaşı, Y. (2006). Tüketim kültürü: yetinen toplumdun tüketen topluma. Sistem Yayıncılık.
- Oran, (2014). Orta Anadolu Kalkınma Ajansı Kayseri Sosyal Durum Analizi, https://www.oran.org.tr/images/dosyalar/20190918155744_0.pdf
- Ritzer, G. (2000). Büyüsü bozulmuş dünyayı büyülemek (Çev. Ş.S. Kaya). Ayrıntı Yayınları.
- SALT Araştırma, Feridun Fazıl Tülbentçi Arşivi (2020, 24 Aralık). (Ankara-Kayseri) demiryolunun işlemeye açıldığı 27 Mayıs 1927 günü yapılan şenliklerden başka bir köşe: Halk (zafer takı) altındaki treni seyirde <https://archives.saltresearch.org/handle/123456789/23236?mode=simple>
- Schlegel, F. (1991). Philosophical fragments. University of Minnesota Press.
- Schmid, C. (2015). Towards a new epistemology of the urban. City, 19(2-3), 151-182.
- Senemoğlu, O. (2017). Tüketim, tüketim toplumu ve tüketim kültürü: karşılaştırmalı bir analiz. İnsan&İnsan Dergisi, 4(12), 66-86.
- Sheppard, E., & Leitner, H., & Maringanti, A. (2013). Provincializing global urbanism:a manifesto. Urban Geography, 34, 893-900.
- Somut Haber. (2019, 25 Mayıs). Kayseri Sümerbank Bez Fabrikasını Hatırladınız mı? <http://somuthaber.com/kayseri-sumerbank-bez-fabrikasini-hatirladiniz-mi/3714/>
- Sönmez, F., & Alper, B. (2012). Kayseri kentinde fiziksel çevrenin değişimi: 1882-1945. Sigma Dergisi, 4, 111-130.
- Sönmez, F., & Arslan Selçuk, S. (2018). Kayseri tren istasyonu ve çevresinin kentin modernleşme sürecine katkısı üzerine bir okuma. Megaron, 13(1), 85-101.
- Şengül, T. (2000). Sosyal adalet, kent mekânı ve küreselleşme. İ. Dinçer (Ed.), 3. Binyılda Şehirler: Küreselleşme, Mekân-Planlama, Dünya Şehircilik Günü 23. Kollokyumu(8-10 Kasım 1999) içinde. YTÜ yayınları.
- Şenyapılı, T. (2003). Kaçıs adaları. Arredamento Mimarlık, 100, 57-61.
- T.C. Kültür Ve Turizm Bakanlığı. (2020, 20 Aralık). Mazakaland. <https://kayseri.ktb.gov.tr/TR-183328/mazakaland.html>
- Tümtaş, S., & Ergün, C. (2016). Küreselleşme ve kentlere etkileri. SDÜ Fen Edebiyat Fakültesi Sosyal Bilimler Dergisi, 37, 135-150.

Yıldırım, E. (2008). Serbest piyasa ahi evranları: Anadolu'da yükselen yeni kalkınma ahlakı. Değerler Eğitim Dergisi, 6(16), 131-141.

Yılmaz Bakır, N. (2017). Kayseri gayrimenkul piyasasının gelişimi ve kentsel mekâna etkisi. (Rapor No. FBA-2014-5250). T.C. Erciyes Üniversitesi Bilimsel Araştırma Projeleri Koordinasyon Birimi. file:///C:/Users/seyha/Desktop/FBA-2014-5250.pdf

EXTENDED SUMMARY:

Research Problem:

This study deciphers the segregation and fragmentation created in the urban fabric by the gated communities produced as an object of desire in the postmodern consumer society, through the concept of urban fragment.

It is aimed to read the development adventure of gated communities in Kayseri through the transformative dynamics of capitalism in urban space. In parallel with this, the aim of the study is to analyse the fragmented texture caused by such settlements in the urban pattern and the relationship between this texture and the context, to produce urban distribution diagrams and to determine the site selection criteria according to the regions where they are concentrated. These gated communities were grouped according to the urban distribution and site selection criteria, and their effects on the urban space were revealed within the framework of the concept of urban fragment, which is inherent in the theoretical discussion.

The study problematizes the unrelated and discontinuous construction, dissolution and breaking of spatial ties in cities where gated communities are rapidly increasing.

Literature Review:

In the globalizing world, urban space is changing and transforming as the stage of capitalism with the push of postmodern consumption culture. The actors that feed the consumption culture also produce the house on large scales and uncontrollably, which is an important component of the urban pattern. In the social structure conceptualized as a consumption society, the urban space has been restructured with the daily life practices in which artificial needs turn into desire. Designed lifestyles are transformed into a consumption object, fantasies are consumed gated communities also directly affect the city in the postmodern world under the influence of consumption.

Gated communities can be described as utopias produced with artificial desires developed against the dystopian structure of the city, which is shown as full of fears, problems and deprivations. In particular, gated communities with their spatial structure limited to walls created to differentiate them from others with discourses based on security and privilege create a fragmented spatial pattern throughout the city. In this study, these spatial constructs that have been decontextualized are handled as urban fragments. According to this, gated communities consist of both a piece that has been cut off from the city, a complete piece that represents the city, and a collage of pieces that contain the functions of the city. In this context, it is thought that the life fiction consisting of urban parts makes it difficult to perceive the city as a whole. This situation, in which the whole is compressed into a part, makes it possible to interpret the fragmented production practice in urban space as an urban fragment.

The theoretical framework of this study is that according to the changing consumption structure, gated communities, which are a spatial product of capitalist production, and urban fragment theory form.

Material:

The material of the study consists of gated communities in the sample of Kayseri. Kayseri, with its multi-layered historical, cultural and spatial accumulation and commercial identity, is an important Anatolian city with the status of competing cities in the process of being articulated to the global. In Kayseri, especially in the year 2000 and after, spatial transformations are experienced in the urban structure under the influence of capital accumulation. A large part of this construction consists of gated communities in the hands of the real estate

market. Accordingly, gated communities located in the city centre and its periphery were chosen as the sample area.

Methodology:

In this study, qualitative research methods were used. Firstly, the phenomenon of gated communities has been repositioned within the framework of postmodern consumption theories and the concept of urban fragments, through capitalism's fragmentation and transformation of urban space. The method of the study includes the analysis of the relationship between gated communities and the urban environment in the sample of Kayseri, with diagrammatic maps, site plans containing gated communities and their immediate surroundings, on-site observations and photographs, and evaluation within the framework of the concept of urban fragment. These reproductions of gated communities and the areas where they are clustered aim to analyse urban segregation and fragmentation. The spatial segregation and fragmented texture experienced in the city have been documented through the production of focused maps and urban scatter diagrams using the urban mapping technique. In addition, a historical comparison was made through aerial photographs and the effects of gated communities on spatial transformation were interpreted. Thus, a reading focusing on the distribution of gated communities in the city, their density and their effects on the urban pattern has been developed.

Results And Conclusions:

It has been determined that the gated communities produced in Kayseri were built in new development areas where the references to the urban context are weak in the city periphery or by urban renewal in the city centre and its immediate surroundings. The new housing areas produced in the hands of the capital based on the rent economy cause a discontinuity in the holistic development of the city. Gated communities as a scene of capitalism in urban space; It has been observed that it weakens the possibility of encounter between urban actors, and this situation brings along spatial segregation. Thus, the city, beyond being the stage of capitalism, turns into a whole consisting of consumption objects. This fragmented structure formed by gated communities creates breaks in the urban pattern and continuity, away from spatial relations.

In today's cities and Kayseri, where gated communities have deepened the physical fragmentation with the new cross-border areas they have created, the urban fragment points to the part that is both detached from the urban integrity and forms a whole/represents the whole. The city has turned into a spatial area of desire that establishes the relationship patterns of fragments that are incompatible with each other.