



Araştırma Makalesi -Research Article

Kütüphane Bireysel Çalışma Odaları İçin Bir Tasarım Önerisi: Kütahya Dumlupınar Üniversitesi Örneği

A Design Proposal for Library Individual Study Rooms: the Case of Kütahya Dumlupınar University

Merve Buldaç^{1*}, Turgut Kalay²

Geliş / Received: 12/06/2022

Revize / Revised: 27/01/2023

Kabul / Accepted: 07/03/2023

ÖZ

Yaşamla ilgili her türlü eylem için mekân/iç mekân olgusundan bahsetmek mümkündür. Barınma gereksinimiyle ortaya çıkan iç mekân deneyimi, zamanla değişen bireysel ve toplumsal istekler, gereksinimler ve beğeniler doğrultusunda şekil değiştirmeye başlamış, insanların her türlü eylemlerini gerçekleştirebildikleri ve zaman geçirdikleri her alanda iç mekân deneyimi gerçekleşmeye başlamıştır. Bunlardan biri de kütüphane mekânları olmuştur. Farklı türlere sahip olan kütüphane mekânlarından çalışma kapsamında da incelenen üniversite kütüphanelerinin, kullanıcıların uzun süreli gereksinimlerine cevap verebilecek nitelikte mekânlar olmaları en birincil tasarım hedefleri arasında yer almaktadır. Kütüphaneler, güvenli ve sessiz mekânlar olmasının yanında, bilgiye ulaşma noktasında rahat ve kolay olanaklar sunmaktadır. Kütüphane mekânının önemli bölümlerinden biri olan bireysel çalışma odaları, kullanıcılar tarafından sıklıkla tercih edilmektedirler. Fiziksel ve ruhsal anlamda kişiye daha rahat çalışma ve motivasyon ortamı sunabilmesi için, tasarım ölçütleri göz önünde bulundurularak doğru bir kurguyla çözümleri önem taşımaktadır. Bu görüşten yola çıkarak çalışmanın örneklem alanını oluşturan Kütahya Dumlupınar Üniversitesi Şehit Astsubay Ömer Halisdemir Kütüphanesi bireysel çalışma odalarının, kullanıcı üzerinde yarattığı fiziksel ve ruhsal etkilerinin irdelenmesi planlanmaktadır. Araştırmada, katılımcı/gönüllü olan kullanıcılarla birlikte stapel ölçeğine uygun olarak hazırlanmış bir anket çalışması ve yerinde gözlemlerle fiziksel ve ruhsal etkilerin ölçülmesi ve elde edilen bulgular neticesinde tasarım önerisi geliştirilmesi amaçlanmaktadır. Öğrencilerin ve akademik personelin çalışmasına imkân tanıyan bireysel çalışma odalarının; iç mekânı oluşturan bileşen ve yapılar üzerinden fiziksel etki değerleri ve kullanıcı üzerinde oluşan algı ve hisler üzerinden ölçülen ruhsal etki değerleri neticesinde olumlu ve olumsuz yönleri ortaya konularak, mevcut düzenin iyileştirilmesi gerekçesiyle bu çalışma yapılmak istenmektedir.

Anahtar Kelimeler- İç Mimarlık, Üniversite Kütüphaneleri, Bireysel Çalışma Odası, Stapel Ölçeği, Tasarım Önerisi

^{1*}Sorumlu yazar iletişim: merve.buldac@dpu.edu.tr (<https://orcid.org/0000-0001-8390-0175>)

İç Mimarlık Bölümü, Kütahya Dumlupınar Üniversitesi, Mimarlık Fakültesi, Evliya Çelebi Yerleşkesi, Kütahya, Türkiye

²İletişim: turgut.kalay@dpu.edu.tr (<https://orcid.org/0000-0002-8532-1203>)

İç Mimarlık Bölümü, Kütahya Dumlupınar Üniversitesi, Mimarlık Fakültesi, Evliya Çelebi Yerleşkesi, Kütahya, Türkiye

ABSTRACT

It is possible to talk about the concept of space/indoor space for all kinds of actions related to life. One of them was the library spaces. Individual study rooms, which are one of the important parts of the library space, are frequently preferred by users. In order to provide a more comfortable working and motivational environment for the person in the physical and spiritual sense, it is important that they are solved with the right setup, taking into account the design criteria. Based on this view, it is planned to examine the physical and mental effects of the individual study rooms of the Kütahya Dumlupınar University Şehit Astsubay Ömer Halisdemir Library, which constitutes the sample area of the study. In the research, it is aimed to measure the physical and mental effects with on-site observation and a questionnaire prepared in accordance with the staple scale, together with the participant/voluntary users, and to develop a design proposal as a result of the findings. Individual study rooms that allow students and academic staff to work; This study is desired to be carried out on the grounds of improving the existing order by revealing the positive and negative aspects as a result of the physical impact values on the components and structures that make up the interior, and the psychological impact values measured on the perception and feelings on the user.

Keywords- Interior Design, University Libraries, Individual Study Room, Stapel Scale, Design Proposal

I. GİRİŞ

Tasarım disiplinlerinde, özellikle mimarlık/içmimarlık gibi disiplinlerde bireylerin gereksinim, istek ve beğenileri doğrultusunda mekânlar tasarlamak en birincil hedeftir. Tarihsel süreçte önceleri temel hedef barınma gereksinimini karşılamak iken, zamanla değişen toplumsal yapı ve bunun paralelinde artan farklı talepler ve arzular ile mekânlar şekil değiştirmeye ve farklı işlevleri de içinde barındırmaya başlamıştır. Dolayısıyla bireysel ya da toplumsal, içinde birtakım eylemlerin gerçekleştiği mekânlar üretilmiş, üretilmeye de devam etmektedir.

Çalışma kapsamında da incelenmesi amaçlanan ve toplumsal bir gereksinime yanıt veren üniversite kütüphane yapıları da kendi içinde birçok eylemi ve işlevi barındıran mekânlar arasında yer almaktadır. Bu mekânlarda önemli olan; doğru çözülmüş bir mekânsal organizasyonla bu mekânların kullanıcıya sunulmasıdır. Çalışmanın örneklemini oluşturan Kütahya Dumlupınar Üniversitesi Şehit Astsubay Ömer Halisdemir Kütüphanesi bireysel çalışma odaları için de mekânsal organizasyonun, (içinde barındırdığı fiziksel ve estetik öğeler göz önünde bulundurularak) konuya ilişkin literatür taraması, yerinde gözlemlerle değerlendirme/analiz yapılması ve mevcut düzen üzerinden oda kullanıcılarıyla gönüllü katılımcı esasına dayanan bir anket çalışması ile elde edilen veriler kapsamında değerlendirilmesi amaçlanmaktadır. Anket çalışmasında nitel araştırma tekniği kullanılacak ve elde edilen tüm verilerin bütüncül ve gerçekçi bir biçimde sunulması sağlanacaktır. Proje sürecinde belirlenen tüm sorunlar ve getirilecek çözüm önerisi/leri sonucunda içmimarlık disiplini açısından ilgili konu hakkındaki literatürün zenginleştirilmesi gerektiği düşünülmektedir.

A. Mekân/İç Mekân Kavramları

Mekân kavramına ilişkin geçmişten bugüne farklı tanımlar getirildiği görülmektedir. İngilizce karşılığı “space” olan mekân kavramı için Türk Dil Kurumu; “yer, bulunan yer, ev, yurt” şeklinde bir tanım getirmiştir [1]. Aristoteles anlayışında mekân kavramı, ortak ve özel yer olarak ikiye ayrılmaktadır. Ortak yer (toposkoinos); bütün nesnelere bir arada bulunma hali iken; özel yer (idiostopos); tek bir nesnenin orada bulunma hali olarak tanımlanmaktadır [2]. Platon ise, mekânın her şeyi bir kap gibi içine aldığı belirtmektedir [3]. Lefebvre’ye göre ise “Mekânın orijin noktası bedendir. Böylelikle algılanır, yaşanılır ve üretilir” [4]. Mekân, biçimsellik kadar insan yaşamına ilişkin birtakım özellikleri de içinde barındırması gerekmektedir [5]. Dolayısıyla insan eylemlerinin gerçekleştiği, sahiplenme duygusu yaratan, somut ya da soyut olarak insanı çevreleyen, yatay ve düşey elemanları olan üç boyutta algılanabilir düzenlemelerdir tanımı getirilmiştir [6] (Tablo 1).

Tablo 1. Somut-Soyut Algılama Biçimleri (yazar tarafından oluşturulmuştur)

Somut Algılama	Soyut Algılama
Yapısal düzenin ve kurgunun duyu organları ile algılanması	Siyasi Kültürel Ekonomik Toplumsal Anlamsal

Mekânın meydana gelmesinde çeşitli bileşen ve öğeler önemli rol oynamaktadır. Mekânın örgütlenmesine yardımcı olan bu öğeler; belirleyici, yönlendirici, sınırlayıcı, odaklayıcı, anlam taşıyıcı, ayırıcı ve süreklilik

sağlayıcı, birleştirici gibi çeşitli roller üstlenmektedir [7]. Kişinin mekânı algılamasına yardımcı olmaları açısından önemli bileşenler olarak kabul edilmektedirler. Ayrıca bu bileşenler, iç mekân denen olguyu algılamak noktasında da önemli belirleyiciler olarak gösterilebilir.

İnsanoğlunun var oluşu ile iç mekân denen olgu da var olmuştur. Doğası gereği dışardan gelebilecek tüm risk ve olumsuz etkilere karşı kendisini ait/güvende ve rahat hissedebildiği, sınırları tanımlı bir alanın parçası olma eğiliminde olmuş, olmaya da devam etmektedir. Değişen ve gelişen zamanla birlikte bireylerin istek ve talepleri de değişiklik göstermiş ve bu doğrultuda barınma/korunma ile sınırları belirlenmiş iç mekânlar çok farklı işlevler üstlenen çeşitli hacimlere dönüşmeye başlamıştır.

Mekâna hareket ve zaman boyutunu, bireyin ilişki ve eylemliliği kazandırmaktadır. Geçirilen zaman/hareket yoğunluğuna göre mekânın tasarımı da farklılık göstermeye başlamaktadır. İlgili hacim içinde zaman geçiren ya da yer alan birey, oraya ait dolaşım, ışık, renk, koku, ısı vb. fiziksel her türlü örgütlenme ile de iletişim halindedir [8]. Biçim, işlev, konfor, estetik, güvenlik, görevsellik ve boyutsal özellikler kendi içinde iyi organize olmuş ve uyum gösteriyor ise mekânın başarısından söz etmek mümkündür [9]. Bir iç mekânın oluşabilmesi ve bir takım fiziksel örgütlenmelerden bahsedilebilmesi için iç mekânı oluşturacak olan kabuğun yedi temel bileşenden meydana gelmesi gerekmektedir. Bu temel bileşenler; döşeme, kolon, giriş, duvar, pencere, kapı ve merdiven olarak isimlendirilmekte ve iç mekânı oluşturdukları kadar mekânın dışarıyla olan ilişkisini de net bir şekilde tanımlamaktadırlar. Bu bileşenlerin yanı sıra bir iç mekânın oluşması ve kullanıcı tarafından algılanabilmesi için; renk, malzeme, ışık, doku/tekstil, donatı ve aksesuar gibi estetik öğeler de bulunmaktadır. Hem fiziksel hem de estetik öğelerin bir araya gelerek tasarlandığı mekânlar iç mekân tanımını da güçlendirmektedir. Burada önemli olan iç tanımına sahip alanların kullanıcı ile kurduğu ilişkidir. Çift taraflı kurulan bu ilişkide, çevre ve nesnelere kurulan ilişkiden de bahsedilmeye başlanmaktadır. Her mekânın farklı niteliklere, hizmete, kullanıcılara vb. cevap vermesinden dolayı iç mekân tasarımları da farklı şekillenmektedir. Çalışma kapsamında incelenen kütüphane mekânları da kullanıcı-mekân etkileşiminde önemli örnekler arasında yer almaktadır.

B. Üniversite Kütüphaneleri ve İç Mekân Tasarım Yaklaşımları

İlk bilgi kayıt ortamlarının oluşturulması ve bunları saklama-arşivleme isteği, kütüphane oluşturma konusunda bir gereksinim duyulmasına kaynak olmuştur. Üretilen veri materyallerini çoğaltma, biriktirme, bir araya getirme, geleceğe aktarma ve kullanma açısından mekânların gelişiminde bu gereksinim oldukça önemli rol oynamıştır [10]. Tüm kütüphane mekânlarına genel olarak bakıldığı zaman; teknik ve kullanıcı hizmetleri ve yönetsel olarak tanımlanan işlevlerin toplumsal ölçekte bakıldığı zaman dört temel etkinliğe yönelik olduğu görülmektedir. Bunlar eğitim, kültür, bilgi ve boş zamanı değerlendirme etkinlikleri olarak tanımlanabilir [11]. Eğitim işlevi, kişi ya da toplumların kendilerini geliştirebilmek için gereksinim duyulan kaynaklara erişimin sağlanması, dolayısıyla eğitime katkıda bulunması anlamına gelmektedir. Bilgi etkinliği bağlamında ise hem eğitimin hem de kültürün ham maddesi olduğu göz önünde bulundurulmalıdır [12]. Kütüphanecilik bilimi kuramcılarında Jesse Shera; insanların temel/geleneksel gereksinimlerine -hava, su, yiyecek ve barınak- bir beşincisi olarak bilgiyi eklediğini ifade etmektedir [13]. Kütüphane kendi ortamlarında okuma olanağı bulamayan, bilgiye erişim sağlayamayan kişiler için özellikle önem taşımaktadır [14]. Kütüphane binalarında kültürel faaliyetlerin de yürütülmesi düşünülmeli [11]. Kişinin özgür iradesiyle orada bulunma halini ise boş zaman değerlendirme etkinliği olarak değerlendirmek mümkündür [13]. Gelişen zaman ve teknolojiyle ise kütüphaneler, geleneksel ve dijital hizmetlerin harmanlanarak kullanıcılara sunulduğu melez bir ortam sağlayan kalıcı, fiziksel mekânlarla dönüşmüş, dönüşmeye de devam etmektedir [15]. Temel kütüphane türleri içinde yer alan ve çalışma kapsamında da incelenen üniversite kütüphaneleri için de durum benzerlik göstermektedir.

Bilgi ve düşüncelerin korunması, eğitim ve öğretim, araştırma, basım-yayım, bilginin yorumlanması ve yayılması gibi etkinlikler üniversite kuruluşlarının yükümlülüğündedir [16]. Baysal'ın da ifade ettiği gibi; üniversite kütüphanesi, üniversite içinde ve yakın çevrede bilimsel araştırma çalışmalarını desteklemek, yayınlarla zenginleşmek ve bilime ait güncel tüm konulara erişmekle yükümlü kitaplıklardır [17]. Çakın ise şöyle ifade etmektedir; üniversite ile kütüphane arasındaki ilişkinin özünde, bilgiye ve dolayısıyla bilgi kaynaklarına olan bağımlılık ile bilginin sağlandığı, düzenlendiği ve kullanıma sunulduğu yer bulunmaktadır [18]. Tam doğan ise; "üniversite öğretiminin en önemli destek birimleri, üniversitelerin bilgi üretimi sürecinde esas aldığı ve temel dayanağı niteliğindeki bilgi erişim sistemleri "bilgi ve bilimin ilerlemesi" ilkesinin yaşatıldığı üniversite kütüphaneleridir" şeklinde belirtmektedir [19].

Türkiye özelinde üniversite kütüphanelerine bakıldığı zaman ilgili kampüs içinde bağımsız bir yapı olarak var olan kapsamlı mekânlar oldukları gözlemlenmektedir. Yurt dışı örnekleri ile karşılaştırıldığı zaman bazı tasarım ölçütleri bakımından yetersiz kaldığı söylenebilir. İyi çözümlenmiş çağdaş kütüphane mekânları, sunduğu fiziksel imkânları ile cazip odak noktaları oluşturmaktadırlar [20]. 1997 yılında Evrensel Tasarım Merkezi (The Centre for Universal Design), evrensel tasarım kavramını daha anlaşılır kılmak ve bir rehber niteliği taşımasını

sağlamak için “eşitlikçi kullanım ilkesi, esneklik ilkesi, basit kullanım ilkesi, algılanabilir bilgi ilkesi, hataya tolerans ilkesi, düşük çaba ilkesi ve uygun boyut mekân ilkesi” olmak üzere yedi farklı ilke belirlemiştir [21]. Bu ilkeler her tasarım için uygulanabilir olduğu kadar üniversite kütüphane mekânları için de göz önünde bulundurulması gereken ilkeler olarak düşünülebilir ve tasarımcılar yol gösterici olarak kullanabilirler. İlkeleri doğru kullanmak kadar kullanıcı gruplarını da göz önünde bulundurmamak önem taşımaktadır. Böylece yapısal karmaşıklığa sahip bu mekânlar doğru gözlemler/sorgulamalar ve çözümlenmelerde evrensel tasarım yaklaşımını yakalamış olacaktır [22, 23].

Üniversite kütüphaneleri, kullanıcıların uzun süreli gereksinimlerine cevap verebilecek nitelikte yapılardır. Kullanıcı profilini genel olarak öğrenci ve akademik personelin oluşturduğu düşünüldüğü zaman, günün yirmi dört saati açık kalmak zorunda olabilirler. Kütüphane binaları ve iç mekân organizasyonları her şeyden önce kullanıcıyı tatmin edici özelliklere sahip olmalıdır [24]. Bina dış cephesi itibariyle potansiyel kullanıcıların dikkatini çekecek şekilde davetkâr olması gerekmektedir [25]. İç mekâna ilişkin doğru tasarım ölçütleri daha detaylı hale gelmeye başlamaktadır. Kullanıcı antropometrik özellikler göz önünde bulundurularak bina içinde yer alan her bir mekân tasarlanmalıdır. Bu mekânlar, yalnızca bir çalışma/öğrenme ortamı değil, bireylerin toplandığı ve iletişim kurabildikleri mekânlar olarak kendisini göstermektedir [26]. Dolayısıyla bina kullanım amacına uygun olarak tasarlanıp, üretilirken, binayı kullanacak olan kişilerin yaşamı için gerekli olan fiziksel ve sosyal ortamı da sağlaması gerekmektedir [27].

Yapı biyolojisi açısından kütüphane binası fiziksel iç çevre özelliklerini; boyutsal ve biçimsel özellikler, atmosferik özellikler, görsel özellikler, işitsel özellikler ve dokunma ile ilgili özellikler altında toplamak mümkündür [10]. Boyutsal ve biçimsel özellikler ölçü, biçim ve oran-orantı olarak ifade edilebilir [28]. Kandışer ise; kütüphanelerin tasarımını etkileyen başlıca ölçütlerin bina formu, kat sayısı, kat yüksekliği, kitap raflarının yerleşme düzeni, doğal aydınlatma, ısıtma ve havalandırma sistemleri olduğunu belirtmektedir [29]. Ayrıca belirli amaç ve öncelikler, kitap depolama yöntemleri, okuyucu-kitap ilişkisi, esneklik gereksinimi ve büyümeye olanak tanıma gibi önemli parametreler de bulunmaktadır [30]. Küçükcan ise tasarım sürecinde;

- (i) Kütüphane kimler tarafından, hangi amaç için kullanılacak?
- (ii) Kullanıcıların özellikleri nelerdir?

gibi soruların rol oynadığını ifade etmektedir [31]. Burada kullanıcıdan kastedilen, yalnızca kütüphane içerisindeki eğitim ve öğretim materyallerini kullananlar değil, o mekânı sürekli ya da geçici olarak kullanan herkesi kapsadığıdır. Kütüphaneci de buna dâhildir. Ayrıca Küçükcan tasarımcının, kullanıcı tiplerini, özelliklerini (yaş aralığı, engel durumu vb.) ve bu mekândan beklentilerini araştırdığı yönünde bir role sahip olduğu şeklinde devam etmektedir [31]. İngiltere’de kütüphane binaları konusunda deneyimli bir mimar olan Harry Faulkner-Brown’un başarılı bir kütüphane tasarlayabilmek için önerdiği on ölçüt (Tablo 2);

Tablo 2. Başarılı Bir Kütüphane İçin Belirlenmiş On Ölçüt (yazar tarafından oluşturulmuştur)

Esnek
Sıkıştırılabilir
Erişilebilir
Genişletilebilir
Değişken
Düzenlenebilir
Konforlu
Güvenli,
Tasarımlı

olarak sıralanmaktadır. Edwards ve Fisher’de bu listeye *sürdürülebilirlik ve ruhu canlandırma, enerji verme* ölçütlerini eklemiştir [32].

Çalışma kapsamında da incelenmesi hedeflenen ve önemli bölümlerden biri olan bireysel çalışma odaları, kullanıcılar tarafından sıklıkla tercih edilmektedirler. Bu odalar yarı açık olabileceği gibi tümüyle kapalı ve ses geçirmez malzemelerin kullanıldığı mekânlar da olabilmektedir. Bu mekânlar tek kişilik olabileceği gibi gruplar için de tasarlanabilmektedir [25]. Bruxvoort [33] ise bireysel çalışma odalarına yönelik şöyle bir tavır sergilemektedir;

“Öğrencilerin yeterince stresli olduklarını düşünmek gerekirse, etkileşim ve hizmet süreçlerinde olası en az düzeyde kurallı ve rahat bir ortamın sağlanması esas olmalıdır. Üniversite kütüphanelerinde artık en

çok kullanılan odalar, öğrencilerin bireysel ya da arkadaş grupları ile çalıştığı ya da bir grup projesi için ortak çalışma yaptığı alanlardır”

şeklinde devam etmektedir. Çalışma kapsamında literatür kapsamında elde edilen ve incelenen veriler ışığında; kütüphane/üniversite kütüphane mekânlarının genel olarak tasvir niteliğinde oldukları, kütüphane iç mekânında yer alan bireysel çalışma odalarına dair teknik çizimler, görseller, mekânsal işlev ve estetik hakkında detaylı bilgilerin yer almadığı gözlemlenmiştir.

II. TASARIM YÖNTEMİ

Bu araştırmada, kaynak tarama, yerinde gözlem, bireysel çalışma odası kullanıcılarıyla Stapel ölçeğinde hazırlanmış anket çalışması olmak üzere kendi içinde üç gruba ayrılan nitel araştırma yöntemi kullanılmıştır. Çalışma kapsamında incelenen tüm kavramlar için alana ilişkin makalelere, kitaplara ve internet üzerinden web sitelerine ulaşılmış ve önemli olduğu düşünülen kaynaklar yorumlanmıştır. Kütahya Dumlupınar Üniversitesi Şehit Astsubay Ömer Halisdemir Kütüphanesi üçüncü katında cemeke olarak ayrılmış bireysel çalışma odalarına izleyici olarak ziyaretler gerçekleştirilerek odaların hem fiziksel hem de ruhsal değerler açısından mekânsal düzenlemesine ve oda kullanıcılarına ilişkin gözlemlerde bulunulmuştur. Gözlemler neticesinde elde edilen veriler not alınmıştır.

Bireysel çalışma odası kullanıcılarıyla yapılan anket çalışması daha önce Havacılık ve Uzay Psikolojisi Derneği (HUPDER) tarafından düzenlenen araştırmadan uyarlanarak, “bireysel çalışma odası-kullanıcı ilişkisini” bazı değişkenler (demografik bilgiler, ruhsal etki, fiziksel etki ve olumlu-olumsuz yönler) üzerinden değerlendirmek üzere anket kullanılmıştır [34]. Ölçme aracı; demografik bilgiler (yaş, cinsiyet, öğrenim durumu, fakülte, kütüphaneye gitme sebebi, sıklığı, kütüphanede geçirilen süre); hiç-biraz-çok-tamamıyla cevaplarının seçildiği ruhsal etki ölçeği (kullanıcının rahat, güvende, memnun hissetmesi; odaklanma, rahatlama; odayı verimli kullanabilme, mahremiyet), evet-hayır cevaplarının verildiği fiziksel etki ölçeği (konum, sayı, işlevsellik, ferah, yeterli aydınlatma, ısı düzeyi, ses yalıtımı, havalandırma, teknolojik imkânlar, büyüklük, donatıların ergonomisi, renk, gereksinimleri karşılama); açık uçlu olarak da çalışma odalarının olumlu ve olumsuz yönleri olmak üzere beş bölümden oluşmakta ve bireysel çalışma odası kullanıcılarının görüşleri incelenerek yorumlanmıştır.

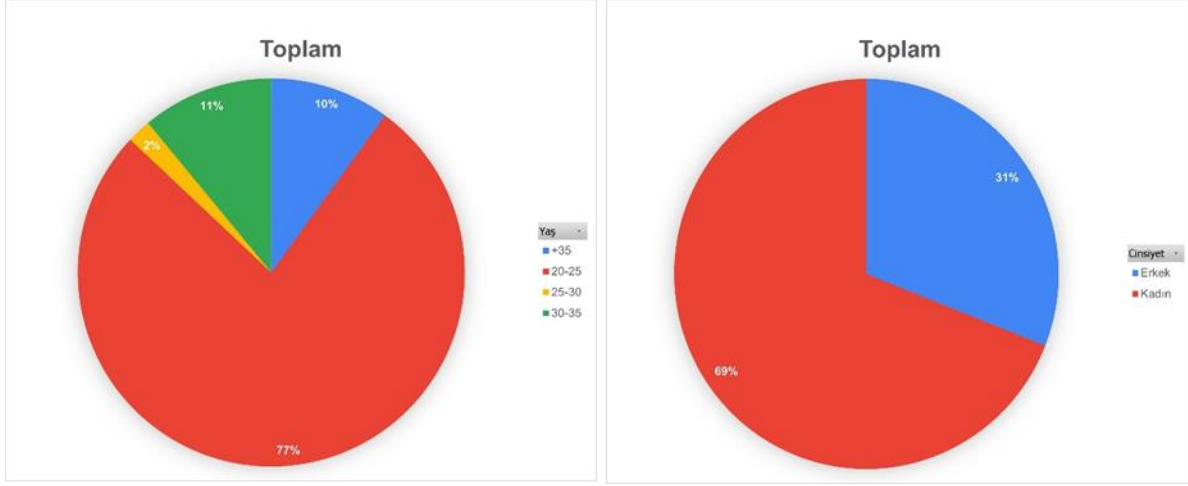
Çalışma kapsamında ele alınan bireysel çalışma odaları, ilgili kütüphanenin diğer çalışma alanlarına göre her kullanıcı grubuna açık olmaması sebebiyle en az kullanılan mekânlar arasında yer almaktadır. Gönüllü katılımcılar için ulaşılması kolay, elde mevcut ya da araştırmaya katılmak isteyen (gönüllü) bireyler üzerinde yapılan örnekleme olması sebebiyle “kolaylıkla bulunabileni örnekleme (convenience sampling) yöntemi” kullanılarak ulaşılabilen her kullanıcıya uygulanmıştır [35]. Dolayısıyla ulaşılan yüz (100) kişi ile anket çalışması gerçekleştirilmiş, anket sorularının sonuçlarının veri analizleri ise IBM Statistical Package for Social Sciences–version 24 isimli istatistik programında gerçekleştirilmiştir. Ankette kayıp değer (missing value) taşıyan herhangi bir cevaba rastlanmamıştır.

A. Veri Toplama Araçlarıyla Ortaya Çıkan Analiz Sonuçları

Kütahya Dumlupınar Üniversitesi Şehit Astsubay Ömer Halisdemir Kütüphanesi bireysel çalışma odaları için geliştirilecek tasarım önerisi için gönüllü katılım esasına dayanan anket çalışması sonucunda ulaşılan ölçütler sırasıyla aşağıda yer almaktadır;

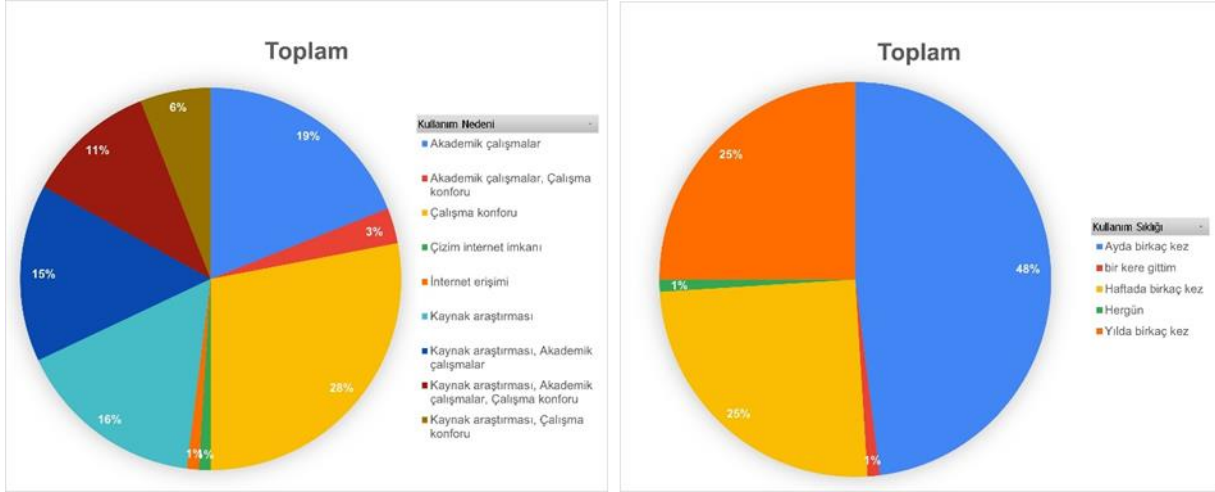
Birinci bölümde yer alan demografik bilgiler başlığı altında yöneltilen “Bulunulan birim” ve “Eğitmen-öğrenci” sorularında birçok farklı fakülteden akademik personel, sanatta yeterlik/doktora öğrencilerinin katılımı anket çalışmasında çoğunluğu sağlamıştır.

“Yaş” sorusunda en yüksek kullanıcı grubunu 20-25 yaş aralığı oluştururken; en az yaş aralığını ise sarı renk koduyla tanımlanmış 25-30 yaş grubu oluşturmaktadır. “Cinsiyet” sorusunda katılımcıların %69’unu kadın kullanıcıların; kalan %31’lik dilimi ise erkek kullanıcıların oluşturduğu sonucuna varılmıştır (Şekil 1).



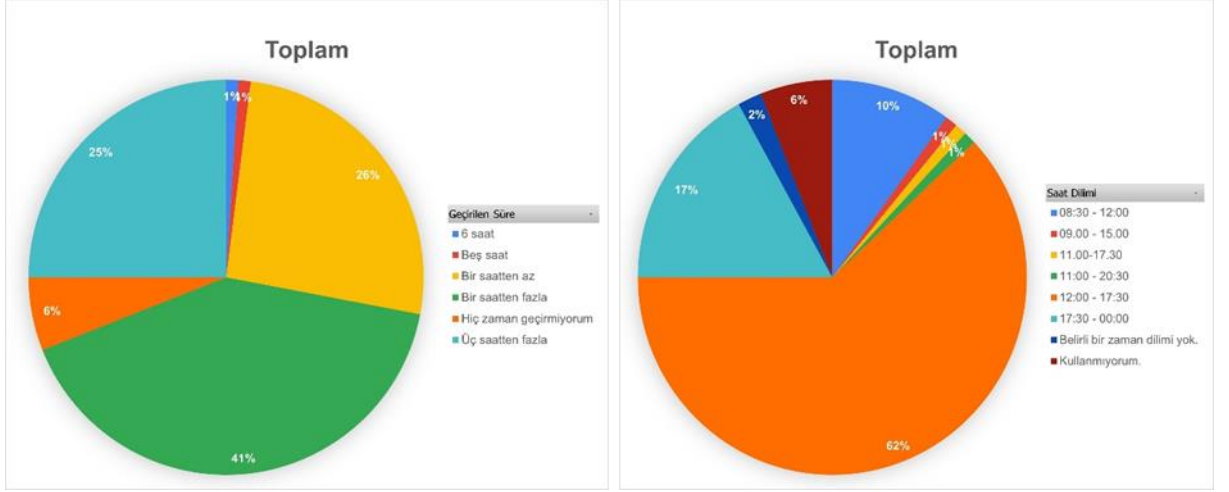
Şekil 1. Yaş (sol) ve Cinsiyet (sağ) Yüzdeleri

“Kütüphaneye gitme nedeniniz?” çoklu seçmeli sorusuna verilen yanıtlarda birbirine yakın yüzdeler tespit edilmiş olup %28’lik en yüksek yüzdeyi çalışma konforu seçeneği almıştır. Onu takip eden diğer yakın yanıtlar ise genel olarak akademik çalışmalar yapmak, kaynak araştırması olmuştur. İnternet erişiminin ise %1’lik dilimle kütüphaneye gitme sebebi olarak etkin rol oynamadığı görülmüştür. “Kütüphaneyi kullanım sıklığınız nedir?” sorusunda ayda birkaç kez seçeneği, %48’lik dilimle en yüksek yanıtı almıştır. Yılda bir kez ve haftada bir kez yanıtları ise %25’lik dilimle eşit dağılmıştır (Şekil 2).



Şekil 2. Kütüphaneye gitme nedeni (sol) ve Kullanım Sıklığı (sağ) Yüzdeleri

“Kütüphaneye her gelişinizde bireysel çalışma odalarında yaklaşık ne kadar zaman geçiriyorsunuz?” sorusuna gelen yanıtlarda, kullanıcıların %41’i bir saatten fazla zaman geçirdiklerini, %26’lık kısım ise bir saatten az zaman geçirdiklerini belirtmişlerdir. Kalan %33’lük kısım ise diğer seçenekler arasında dağılım göstermişlerdir. “Bireysel çalışma odalarını genellikle hangi saatler arasında kullanıyorsunuz?” sorusuna gelen yanıtlarda kullanıcılar en çok 12:00-17:30 saatleri arasında bireysel çalışma odalarını kullandıklarını belirtmişlerdir (Şekil 3).



Şekil 3. Kütüphanede geçirilen zaman yüzdeleri

İkinci bölümde yer alan ruhsal etki ölçeğinde, yüz kişiyle gerçekleştirilen anket çalışması sonucunda katılımcılara yöneltilen sorulardan yola çıkarak (Tablo 3);

Tablo 3. Kullanıcı-Mekân İlişkisinde Ruhsal Etki Ölçeği

	Hiç	Biraz	Çok	Tamamiyle	Toplam
Bireysel çalışma odasında kendimi rahat hissediyorum	6	65	22	7	100
Bireysel çalışma odasında kendimi güvende hissediyorum	3	47	38	12	100
Bireysel çalışma odasında halimden memnunum	8	51	32	9	100
Çalışmama daha iyi odaklanıyorum	4	42	39	15	100
Kendimle başbaşa kalmak zihnen beni rahatlatıyor	6	24	45	25	100
Zamanı daha verimli kullanabiliyorum	3	32	51	14	100
Çalışmalarım sırasında mahremiyete ihtiyaç duyuyorum	5	29	33	33	100
Çalışma sırasında daha iyi kararlar verebiliyorum	3	33	47	17	100

Gelen yanıtlar da gösteriyor ki; bireysel çalışma odaları, verimlilik, mahremiyet, bireysel olma, rahatlık ve memnuniyet kavramları üzerinden çoğunluk kullanıcı açısından olumlu etkilere sahiptir.

Üçüncü bölümde yer alan fiziksel etki ölçeğinde ise yüz kişiyle gerçekleştirilen anket çalışması sonucunda katılımcılara yöneltilen sorular doğrultusunda (Tablo 4);

Tablo 4. Mekân-Kullanıcı ilişkisinde fiziksel etki ölççeği

	Evet	Hayır	Toplam
Kütüphane içindeki konumu iyi planlanmış mıdır?	60	40	100
Sayısı yeterli midir?	25	75	100
İşlevsel olduğunu düşünüyor musunuz?	65	35	100
Ferah olduğunu düşünüyor musunuz?	52	48	100
Aydınlatması yeterli midir?	48	52	100
Isı düzeyi uygun mudur?	66	34	100
Ses yalıtımı uygun mudur?	44	56	100
Havalandırması yeterli midir?	52	48	100
Teknolojik imkânları yeterli midir?	52	48	100
İçinde bulunduğunuz çalışma odası yeterli büyüklükte midir?	74	26	100
Oda içindeki çalışma sandalyesi ve çalışma masasını ergonomik/rahat buluyor musunuz?	48	52	100
Çalışma odasında kullanılan renkler sizi rahatsız ediyor mu?	32	68	100
Bireysel çalışma odası gereksinimlerinizi karşılayabilecek olanaklara sahip midir?	42	58	100

Gelen yanıtlar da gösteriyor ki; odaların kat içerisindeki konumu, sayısı, büyüklüğü, işlevselliği, ferahlığı, aydınlatma/ısı/ses/havalandırma düzeyleri, sunulan teknolojik imkânlar/olanaklar, donatı ergonomisi/rengi gibi etkenler geliştirilecek tasarım önerisi için önemli ipuçları sağlamaktadır.

Son iki bölümde yer alan “Bireysel çalışma odalarının olumlu ve olumsuz yönleri nelerdir?” açık uçlu sorulara gelen yanıtlar ise aşağıda yer alan Tablo 5’ de yer almaktadır;

Tablo 5. Bireysel çalışma odalarının sunduğu olumlu-olumsuz yönler

Olumlu yönler	Olumsuz yönler
Teknolojik aletlerin varlığı	Diğer açık alanlardan daha izole bir kurgu gereksinimi
Tek başına çalışabilme ve eşyaları odada kilitleyerek bırakıp çıkabilme imkânı	Yetersiz aydınlatma
Oldukça geniş ve ferah bir yapıya sahip olması	Kullanışsız alan
Bilgisayarların kullanışı ve her odada olması	Yetersiz ses yalıtım
Zamanı verimli kullanabilme	Estetikten yoksun
Sürekli de olsa aidiyet hissini önemi	Soğuk renkler
Oturma elemanlarının rahatlığı	Hijyenik olmaması
Belirli bir alanı kullanabilme özgürlüğü	Yetersiz havalandırma ve ısıtma
Bireysellik	Ergonomik olmaması
Sakin ve sessiz	Camekân olmasından kaynaklı yaşanan dikkat dağınıklığı
Bireysel olmasının, çalışmaya odaklanmada olumlu etki olarak gösterilmesi	Odalar arası şeffaflıktan dolayı odaklanma problemi
Güvenli olması	Kullanılmayan işlevsiz alan tanımları
Küresel salgın şartlarından dolayı tek başına çalışmaya imkân tanınması	
Donatıların yeterli olması	

Tablo üzerinden bir değerlendirme yapmak gerekirse, kişiye özel çalışma alan tanımlarının/varlığının en olumlu yön olduğuna ilişkin bir sonuca varmak mümkündür. Bireyselliğin beraberinde getirdiği zamanı verimli kullanma ve bireysel hareket etme özgürlüğü gibi söylemler de kişiye özel alan tanımını güçlendirmektedir. Olumsuz yönler ise, odaları oluşturan fiziksel ve estetik öge yoksunluğundan kaynaklanmaktadır (Tablo 5). Mekân-kullanıcı ilişkisinde ölçülmesi istenen fiziksel ve ruhsal etki değer sonuçlarına benzer sonuçlar bu son iki bölümde de dikkat çekmiştir. Kullanıcılar için bireysel çalışma fırsatı sunan ancak bütüncül ve doğru kurgulanamamış bu odaların, olumsuz yönlerini olumluya çevirmek ve bireysel çalışma oda tanımını en doğru şekilde yerine getirmek amacıyla yeni bir tasarım önerisi sunulması çalışma açısından önem taşımaktadır.

B. Bireysel Çalışma Odası Tasarım Önerisi İçin İki/Üç Boyutlu Çizimler

Gönüllü katılım esasına dayalı anket çalışmasından elde edilen ve analizi yapılan kullanıcı geri bildirimleri sonucunda bireysel çalışma odalarının mevcut durumları üzerinden belirli adımlar izlenerek bir tasarım önerisi geliştirilmiştir (Şekil 4).



Şekil 4. Mevcut bireysel çalışma odaları (yazar arşivinden, 2021)

Kullanıcılardan elde edilen geri bildirimler ile olası tasarım önerileri geliştirilmiş ve fiziksel ve ruhsal değerleri de göz önünde bulundurularak kullanıcı gereksinim ve istekleri doğrultusunda öneriler içerisinden işlevsel ve kullanım kolaylığı sunan model seçilmiş ve yazar tarafından teknik çizimleri yapılmıştır. İç mekân estetik öğelerinin (malzeme, renk, donatı, havalandırma/ısınma aydınlatma) kararları da tasarım önerisi olarak geliştirilen plana bağlı kalınarak verilmiştir.

Tablo 7. Donatı Kararları

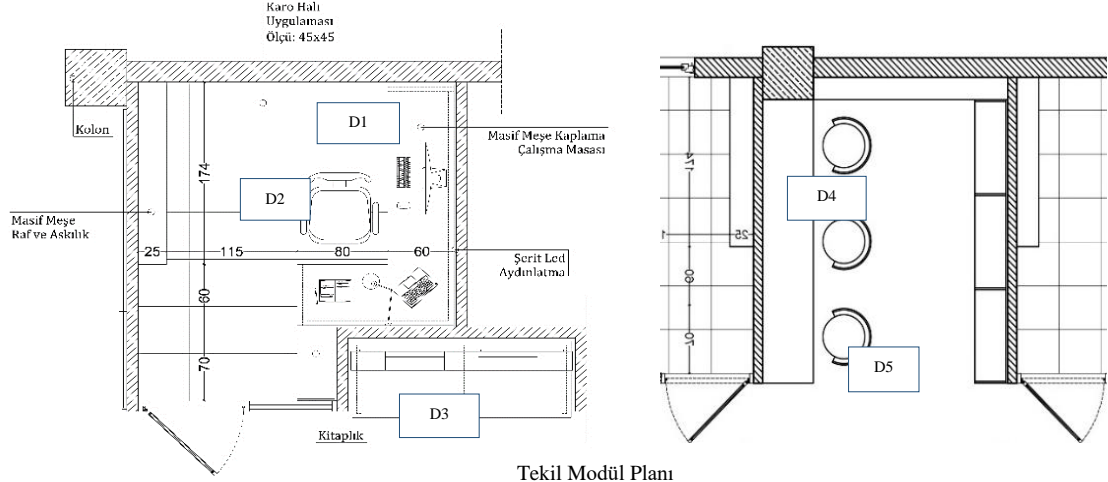
D1: Çalışma masası: Kullanıcının rahat çalışabileceği ve kullanacağı bilgisayarın rahat konumlanabilmesi için özel üretim bir çalışma masası seçimi yapılmıştır.

D2: Oturma elemanı: Ofis tipi çalışma sandalyesi tercih edilmiştir. Oturma yeri ve sırtlık kısmın ergonomik olması düşünülerek sandalye seçimi yapılmıştır.

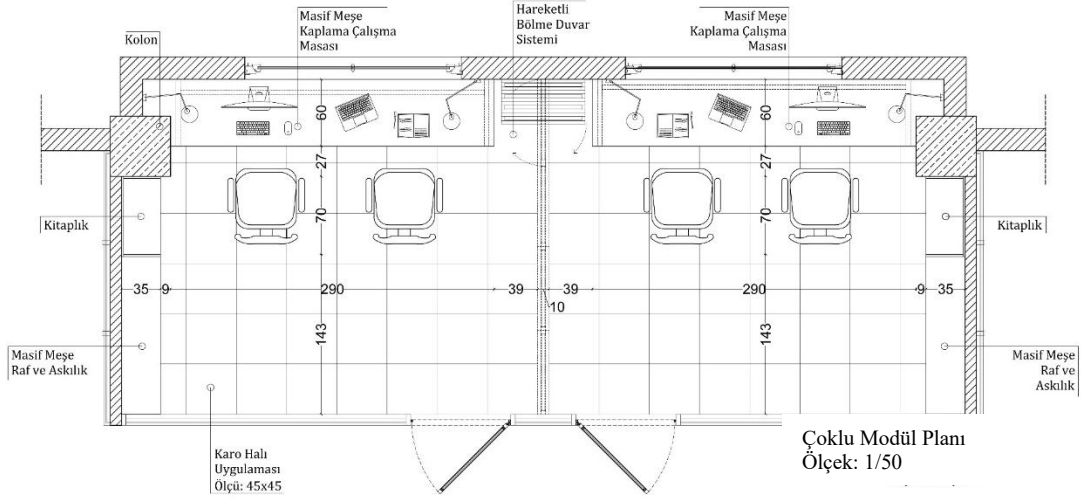
D3: Dinlenme Koltukları: Rahat ve ergonomik olması düşünülerek dinlenme koltuğu seçimi yapılmıştır.

D4. Serbest çalışma yüzeyi: Çalışma odalarında yer alan çalışma masasından farklı olarak derinliği daha az olacak biçimde özel üretim yüzeyler olarak düşünülmüştür.

D5. Oturma elemanı: Ofis tipi çalışmasından farklı olarak yalın ve az yer kaplayan oturma elemanları tercih edilmiştir.



Tekil Modül Planı
Ölçek: 1/50



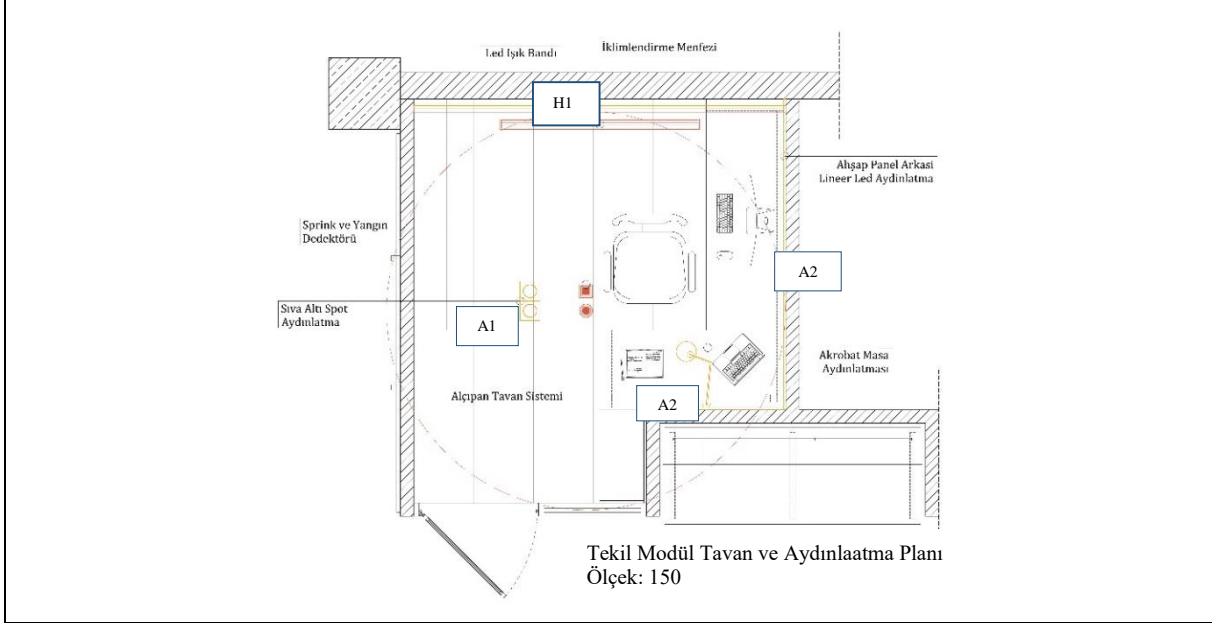
Çoklu Modül Planı
Ölçek: 1/50

Tablo 8. Aydınlatma ve Havalandırma/Isıtma Kararları

A1. Tavan aydınlatması: Genel aydınlatma için sıva altı spot düşünülmüştür.

A2. Duvar aydınlatması: Masa yüzeyinden duvara doğru devam eden ahşap panel arkasında lineer led aydınlatma seçilmiş olup; duvara sabit, ayarlanabilir akrobat aydınlatmanın da kullanıcının çalışma açısına hizmet edebilmesi açısından kullanılması düşünülmüştür. Bazı çalışma odalarına pencereler dâhil olduğu için kullanıcılar gün ışığından da faydalanabilmektedirler.

H1. Her çalışma odası içinde havalandırma menfezleri aracılığı ile havalandırma ve ısıtma sistemi çözülecektir. Buna ek olarak yangın ve duman detektörlerinin de tavanda yer alması düşünülmüştür.



Tablo 9. Malzeme Kararları

M1. Tavan Malzemesi: Tavan yüksekliğini bir miktar indirmek amacıyla alçıpan asma tavan uygulaması düşünülmüştür.

M2. Duvar Malzemesi: Duvarlarda, duvar boyası uygulaması tercih edilmiştir. Ayrıca çalışma masasının olduğu bir duvar yüzeyinin belirli bir kısmı için dekoratif ahşap panel tasarlanmıştır.

M3. Döşeme Malzemesi: Zeminde döşeme malzemesi olarak anti bakteriyel karo halı düşünülmüştür.

M4. Modül iskelet sistemi: Mevcut parça iskelet sistemi yerine siyah metal profiller ve profillere takılmış-çalışma odalarının içini göstermeyen- film kaplamalı cam malzeme tercih edilmiştir. Ayrıca çoklu çalışma odalarını bölen ve istenildiğinde iki odanın birleşimini sağlayan hareketli akustik bölücü panel sistem kullanılmıştır.

M5. Donatılar: Masa ve Oturma Elemanları: Çalışma odalarında yer alan çalışma masası yüzeylerinde ahşap; oturma elemanı/çalışma sandalyesinde ise metal malzeme iskeletini, oturma ve sırt kısmında sünger üzeri kumaş kaplama oluşturmaktadır. Serbest çalışma alanında çalışma yüzeyleri ve duvarda kullanılan dekoratif panel ahşap olup; oturma elemanları ahşap iskelet üzeri kumaş ve kitaplık metal iskelete takılı ahşap raflar olarak tercih edilmiştir. Çalışma odalarının dışında yer alan oturma elemanlarında/dinlenme koltuklarında ise, rahatlığın da ön planda tutulduğu ahşap iskelet üzeri kumaş kaplama tercih edilmiştir.

Perde: Pencereleri içine alan çalışma odalarında güneş kırıcı stor perde tercih edilmiştir.

Süpürgelik: Çalışma odalarında masa ve duvar yüzeyleriyle uyumlu olması açısından ahşap süpürgelik kullanılması düşünülmüştür.

Tablo 10. Renk Kararları

- R1.** Tavanda alçıpan asma tavan üzeri beyaz boya uygulaması düşünülmüştür.
- R2.** Duvarlarda kullanıcıyı yormayan ekru rengin kullanılması uygun görülmüştür.
- R3.** Döşemelerde kullanılan karo halılarda kahverengi ve sarı tonlarının hâkim olduğu renkler tercih edilmiştir.
- R4.** Modül iskelet sisteminde kullanılan metal profillerin rengi siyah olarak belirlenmiştir.
- R5.** Donatılar: Çalışma masaları meşe ahşap, oturma elemanları ise sarı renk olarak belirlenmiştir. Serbest çalışma alanında yer alan çalışma yüzeyi bireysel çalışma odalarında olduğu gibi meşe rengi ahşap; oturma elemanlarında duvarlarla uyumlu ekru renkler ve kitaplık olarak tasarlanmış rafli donatı elemanı siyah metal iskelete takılı meşe rengi ahşap raflar olarak tercih edilmiştir. Güneş kırıcı stor perde ekru rengi; dinlenme koltukları, açık renk ahşap iskelet üzerine açık mavi rengin hâkim olduğu kumaş kaplama olarak tercih edilmiştir.
- R6.** Süpürgelekler için ise meşe rengi olarak tercih edilmiştir.

Bireysel çalışma odalarının kullanıcı zihninde daha sağlıklı canlanmasını sağlamak adına, iç mekân fiziksel ve estetik öge kararları sonucunda, dijital ortamda modelleme programı (3ds max. Vray) aracılığıyla dördüncü/son adım olan üç boyutlu çizimler yazar tarafından oluşturulmuştur (Şekil 5, 6).



Şekil 5. Bireysel Çalışma Odaları Üç Boyutlu Görselleştirmeleri



Şekil 6. Bireysel Çalışma Odaları Üç Boyutlu Görselleştirmeleri

III.SONUÇ VE ÖNERİLER

Dünden bugüne insanlar, yaşamlarına devam etmek ve en temel gereksinim olan barınma eylemini gerçekleştirebilmek için çeşitli çözümler üretmiştir. Zamanla geliştirilen çözümler farklı ilişkileri de beraberinde getirmiş ve mekân/iç mekân olgusu kendisini göstermeye başlamıştır. Sadece barınma gereksinimine değil diğer tüm eylemler için mekânlar kurgulanmaya başlanmıştır. Bu durum, işlevsel ve estetik kaygıyı da beraberinde getirmiştir.

İç mekânların oluşmasında kullanıcı önemli rol oynamaktadır. İçmimarlar, tasarımlarını gerçekleştirirken kullanıcı gereksinim, istek ve beğenisini ön planda tutmanın yanında, cinsiyet, kültür, statü, fiziksel/ruhsal durum vb. çok çeşitli özellikleri de dikkatte almaktadır. Dolayısıyla malzeme, donatı, aydınlatma, renk gibi estetik birtakım öğeler kendisini göstermektedir. Tüm bu detaylar da göz önünde bulundurularak kullanıcıya/kişiye özel mekânları tasarlama eylemi gerçekleştirilmektedir.

Bu çalışma kapsamında da ele alınan ve fiziksel/ruhsal değerler de göz önünde bulundurulduğu zaman, KütaHYa Dumlupınar Üniversitesi Şehit Astsubay Ömer Halisdemir Kütüphanesi Bireysel Çalışma Odalarında geçen eylem itibarıyla mekânsal kurgu ve organizasyonun çok iyi düşünülmesi gerekmektedir. Bunu yapabilmek için ise, kütüphane mekân tanımının iyi anlaşılması, buna bağlı olarak kullanıcıların orada bulunma nedenlerinin iyi analiz edilmesi en doğru tasarımın da ortaya çıkmasını sağlayacaktır.

Çalışma kapsamında hedeflenen tasarım önerisini gerçekleştirebilmek için, literatür taraması, yerinde gözlem sonucu alınan notlar ve gönüllü katılım esasına dayalı hazırlanmış bir anket çalışması tasarım önerisine önemli katkılar sağlamıştır. Bu veriler ile;

- (i) Bireysel çalışma odalarında yer alan bir takım donatı, malzeme, renk vb. gibi öğelerin kararlarının doğru bir şekilde verilmediği/kullanılmadığı ve eyleme yönelik uygun bir şekilde kurgulanmadığı,
- (ii) Çalışma odalarının, tüm kullanıcıların kendilerini mevcut durumdan daha rahat, güvende hissedebilecekleri, odak problemi yaşamayacakları sessiz bir ortamda zamanı daha verimli kullanabilecekleri, işlevsel ve estetik değeri yüksek modern bir tasarım önerisi haline geldiği sonucuna varılmıştır.

Burada iç mekân tasarımcılarına da önemli görevler düşmektedir. Bir iç mekân tasarımcısı, tasarımını yaparken o mekânın kullanıcı üzerinde olumlu etki bırakmasını en birincil amaçları arasına koyması gerekmektedir.

Geliştirilen tasarım önerisi kullanıcı-mekân ilişkisinde, sistemin işleyiş ölçütlerine göre hem çalışma odalarının mevcuttaki mekânsal organizasyonu değiştirilmiş, hem de odalarda olması gereken tüm donatı, malzeme, aydınlatma, havalandırma/ısıtma, renk kararlarının kullanıcı antropometrisine ve ruhsal durumuna uygun bir şekilde verilmesi sağlanmıştır. Oluşturulan tasarım önerisi ve mevcut düzen arasındaki farklılıkların kullanıcılar tarafından daha bilinçli bir şekilde algılanması beklenmektedir. Özellikle oda kullanıcılarının, yeni mekânsal kurguyu/düzeni hem işlevsel hem de estetik anlamda algılayabilmesini sağlamak için; teknik çizimlerin yanında çalışmada yer alan üç boyutlu çizimlerin de bu durumu desteklemiş olması beklenmektedir.

Tasarım sürecine dâhil edilen ve göz önünde bulundurulan tüm veriler ışığında geliştirilen yeni tasarım önerisinin, bireysel çalışma odalarına farklı bir bakış açısı kazandırması açısından hem literature hem de uygulamaya önemli katkılar ve farkındalık sağlaması düşünülmektedir.

KAYNAKLAR

- [1] Türk Dil Kurumu, <https://sozluk.gov.tr/> (Erişim tarihi: 05.05.2021).
- [2] Aristoteles (1984). *Physics, The Complete Works of Aristotle*. Jonathan Barnes, (Ed.) Translated by R. P. Hardie and R. K. Gaye, Princeton, N. J., Princeton University.
- [3] Kılıç, E. (2011). *Aristoteles ile Farabi'nin Mekân Anlayışlarının İncelenmesi*. Yüksek Lisans Tezi, İstanbul Üniversitesi, Sosyal Bilimler Enstitüsü Felsefe Anabilim Dalı, İstanbul.
- [4] Lefebvre, H. (2014). *Mekânın Üretimi*. (I. Ergüden, Çev.) İstanbul: Sel Yayıncılık.
- [5] Kuban, D. (2016). *Mimarlık Kavramları: Tarihsel Perspektif İçinde Mimarlığın Kuramsal Sözlüğüne Giriş*. İstanbul: Yapı Endüstri Merkezi Yayınları.
- [6] Çakmaklı, D. (1992). *Bina-Kentsel Çevre İlişkisi*. Bina Bilgisi Ders Notu, İstanbul: Yıldız Üniversitesi Mimarlık Fakültesi Baskı İşliği.
- [7] Gür, Ş. (1996). *Mekân Örgütlenmesi*. Trabzon: Gür Yayıncılık.
- [8] Kaptan, B. (2001). İç Mekânın Niteliğini Belirleyen Öğelerin Görsellik Kazanmasını Sağlayan Oluşumlar. *Anadolu Sanat*, 11, Eskişehir.
- [9] Özdemir, İ. (1994). *Mimari Mekânın Değerlendirilmesinde Mekân Örgütlenmesi Kavramı: Konutta Yaşama Mekânları*. Doktora Tezi, KTÜ Fen Bilimleri Enstitüsü, Ocak, Trabzon.

- [10] Balkaş, B. (2005). *Üniversitelerde Kütüphane Binaları Kullanım Verimliliğinin Yapı Biyolojisi Açısından İncelenmesi*. Doktora Tezi, İstanbul Üniversitesi, Sosyal Bilimler Enstitüsü, İstanbul.
- [11] Hazırlar, M. (2004). *Halk Kütüphanelerinde İç Mimari*. Yüksek Lisans Tezi, Hacettepe Üniversitesi, Sosyal Bilimler Enstitüsü, Ankara.
- [12] Yılmaz, B. (1996). *Halk Kütüphanesi Kullanımı Sosyo-Ekonomik Bir Çözümleme*. İstanbul: Türk Kütüphaneciler Derneği.
- [13] Atılğan, D. (1991). Eğitim ve Kütüphane. *Türk Kütüphaneciliği*, 5(2), 69-72.
- [14] Suna, Ç. (2006). *İlköğretim öğrencilerinin okuma ilgi ve alışkanlıklarının analitik olarak incelenmesi ve değerlendirilmesi* (yayımlanmamış yüksek lisans tezi). Anadolu Üniversitesi, Eskişehir.
- [15] Karşlı Tuğlu, U., & Özker, S. (2021). Kütüphaneden öğrenme merkezine: Bilgi çağında dönüşümü kütüphane mekânları üzerinden okumak. *IDA: International Design and Art Journal*, 3(2), 272-283.
- [16] Wilson, L.R. & Tauber, M. (1956). *The University Library; The Organisation, Administration and Functions of Academic Librarians*. New York: Columbia University.
- [17] Çelik, A. & Uçak, N. (1993). Üniversite Kütüphaneleri Üzerine. *Hacettepe Üniversitesi Edebiyat Fakültesi Dergisi*, 10(2), 115-121.
- [18] Çakın, İ. (2000). Üniversitelerimizin bilgiye erişim sorunları ile ulusal akademik ağ ve bilgi merkezi. *Bilgi Dünyası*, 1(1), 26-41.
- [19] Tamdoğan, O. G. (2009). Bilgi üretiminde yazın ürünleri ve kütüphaneler: Atıfların tespiti ve analizi yoluyla araştırma. *Türk Kütüphaneciliği*, 23(2), 254-277.
- [20] Emsen, H.,H., & Örmecioğlu, H., T. (2020). Üniversite Kütüphanelerinin Mekânsal Tasarımının Kullanıcı Üzerindeki Etkisine İlişkin İstatistik Bir Çalışma: Akdeniz Üniversitesi Merkez Kütüphanesi Örneği. *Türk Kütüphaneciliği*, 34(2), 187-207.
- [21] Altay Öztürk, M. (2019). *Kamusal mekân olarak sağlık bilimleri üniversitesi Antalya eğitim ve araştırma hastanesi genel mekânlarının evrensel tasarım prensipleri ışığında incelenmesi*. Yüksek Lisans Tezi, Mimar Sinan Güzel Sanatlar Üniversitesi, Fen Bilimleri Enstitüsü, İstanbul.
- [22] Hojjati, S. A. (2019). *Evrensel tasarım çerçevesinde bir inceleme: Trabzon Kaşüstü Kanuni Eğitim ve Araştırma Hastanesi*. Yüksek Lisans Tezi, Karadeniz Teknik Üniversitesi, Fen Bilimleri Enstitüsü, Mimarlık Anabilim Dalı, Trabzon.
- [23] Bekar, İ. (2021). Kütüphane İç Mekânlarının Evrensel Tasarım İlkeleri Bağlamında Değerlendirilmesi: Karadeniz Teknik Üniversitesi Faik Ahmet Barutçu Kütüphanesi. *Mimarlık Bilimleri ve Uygulamaları Dergisi*, 6(1), 178-194.
- [24] Thompson, G. (1989). *Planingand Design of Library Buildings*. London: Butterworth Architecture.
- [25] State Library of Queensland Guidelines and Standarts for Queensland Public Libraries-Library Buildings, (1997). *State Library of Queensland*, Queensland, <https://www.slq.qld.gov.au/alerts> (Erişim tarihi: 05.05.2021).
- [26] Küçükcan, B. (2021). *Kütüphane Binaları: Bilginin Yönetildiği Mekânları Tasarlamak*. Bilgi Merkezlerinde Yönetim I, Hiper Yayın, İstanbul.
- [27] Balanlı, A. & Küçükcan, B. (1995). Üniversite Kütüphanelerinin Tasarımında Çevresel Etmenler. *21. Yüzyılda Üniversite Kütüphanelerimiz Sempozyumu*, Trakya Üniversitesi, Edirne.
- [28] Orhan, A. (2001). *Yapıların Boyutsal-Biçimsel Özellikleri ile İnsan Sağlığı İlişkisi* (basılmamış bilim uzmanlığı tezi). Yıldız Teknik Üniversitesi, Fen Bilimleri Enstitüsü, İstanbul.
- [29] Kandişer, S. (2003). *Kütüphanelerde Doğal Aydınlatma Sistemi ve Tasarım Kararlarına Etkisi*. Yüksek Lisans Tezi, İstanbul Teknik Üniversitesi, Fen Bilimleri Enstitüsü, İstanbul.
- [30] Konya, A. (1986). *Libraries: a design guide*. London: Architectural Press.
- [31] Küçükcan, B. (2007). *Üniversitelerde Kütüphane Binaları Kullanım Verimliliğinin Yapı Biyolojisi Açısından İncelenmesi*. İstanbul: Türk Kütüphaneciler Derneği.
- [32] Edwards, B. & Fisher, B. (2002). *Libraries and Learning Resource Centres*. Oxford: Architectural Press.
- [33] Bruxvoort, D. (2016). Library as third place: A strategic frame work. *SCONUL Focus*, 68, 13-14.
- [34] Buldaç, M. (2019). *Ceza Yargılamalarında Duruşma Salonlarının Fiziksel ve Ruhsal Değerler Açısından İrdelenmesi ve Türkiye İçin Bir Tasarım Önerisi*. Sanatta Yeterlik Tezi, Anadolu Üniversitesi, Güzel Sanatlar Enstitüsü, Eskişehir.
- [35] Örneklem Teknikleri
https://acikders.ankara.edu.tr/pluginfile.php/12176/mod_resource/content/1/örneklem%20Teknikleri.pdf
(Erişim tarihi: 27.01.2023).