

KONYA VİLAYETİ MERKEZ HAPİSHANESİ İÇİN HAZIRLANAN HAPİSHANE PROJELERİ

PRISON PROJECTS PREPARED FOR KONYA PROVINCE CENTRAL PRISON

Emre KOLAY* Öz

Batılılaşma dönemi Osmanlı mimarlığında önemli bir yapı grubu olarak karşımıza çıkan kamu yapılarının oluşum ve gelişim süreçlerini Tanzimat Fermanı'nın ilanı ve sonrasında idari alanda yaşanan dönüşüm çabaları içinde değerlendirebiliriz. Osmanlı arşivlerinde rastlanan belge ve proje dosyaları ışığında kamu yapıları içinde önemli bir yere sahip olduğu görülen hapisaneler ise dönemin mimarlık ortamının politika ve hukuk ekseninde ne derece bir araya gelebildiğini gösteren önemli verilere sahip yapı grubunu oluşturmaktadır. Bu bağlamda Devlet Arşivleri Başkanlığı Osmanlı Arşivi içinde rastladığımız Konya vilayet merkezinde inşa edilmesi düşünülen hapisane binası için farklı tarihlerde tasarlanmış, birbirinden bağımsız tasarım özellikleri sergileyen üç proje, sanat ve mimarlık tarihi disiplini çerçevesinde incelenmektedir. Ayrıca hapisanelerin konumlarıyla doğrudan bağlantılı olan ve farklı kurumlarda bulunan haritalar da söz konusu hapisanelerin konumunu değerlendirme amacı ile kullanılmaktadır.

Anahtar Kelimeler

*Osmanlı Mimarisi, Kamu Yapıları,
Hapishane Mimarisi,
Konya, Tanzimat*

Keywords

*Ottoman Architecture, Public
Buildings, Prison Architecture,
Konya, Tanzimat*

Abstract

The formation and development processes of public buildings, which emerged as an important building group in Ottoman architecture during the westernization period, can be evaluated within the transformation efforts experienced in the administrative field after the declaration of the Tanzimat Edict. In the light of documents and project files found in the Ottoman archives; prisons, which are seen to have an important place among public buildings, constitute a building group with important data showing how the architectural environment of the period could come together in the axis of politics and law. In this context, archival documents about the three projects designed at different dates for the prison building, which is planned to be built in the provincial center of Konya, and exhibiting independent design features, are examined within the framework of the discipline of art and architectural history. In addition, maps in different institutions, which are directly related to the locations of the prisons, are also used to evaluate the location of the said prisons.

** Arş. Gör. Dr., Hatay Mustafa
Kemal Üniversitesi, Fen-Edebiyat
Fakültesi, Sanat Tarihi Bölümü
ekolay@mku.edu.tr
ORCID: 0000-0002-5696-324X
Hatay/TÜRKİYE*

Gönderim Tarihi: 25/06/2021

Kabul Tarihi: 19/10/2021

GİRİŞ

Avrupa kıtasında suça dair tanımlar, yargı süreci ve ceza üzerine yapılan reformlar ülkelere göre farklı zaman dilimlerinde gerçekleşse dahi, 18. yüzyılın ikinci yarısına gelindiğinde ceza sisteminin bireyin bedenine değil, temel hak ve özgürlüklerine verilmesi gerekliliği daha tercih edilen bir durum olmuştur (Foucault, 2019). Suçu sabit olan birey artık halk önünde idam edilmeyecek ya da işkenceye maruz bırakılmayacak; bununla birlikte belirli bir süre ceza çekilecek yer olarak hazırlanmış olan belirli bir mekâna –kısacası hapishane- hapsedilecek ve söz konusu hapisanede hayattan izole olarak cezasından arınıp topluma geri kazandırılacaktır.

Osmanlı ceza sisteminde geçerli olan şer’i ve örfi hukuk içinde uygun görülen cezalandırma yöntemleri genellikle bedene yönelik kısasa kısas anlayışındadır ve böylece verilen cezaların mahkûmu topluma yeniden kazandırmaktan ziyade ağır cezalar verilerek toplumu bu tür suçlardan caydırmak olduğu söylenebilir (Şen, 2007, s. 4; Erim, 1984, s. 79). İdam, sürgün, kalebentlik, cezirebentlik ve dayak gibi yöntemler, Klasik Osmanlı ceza sisteminin yöntemleri arasında sayılabilirler (Erim, 1984, s. 80). Burada önemle üzerinde durulması gerekli bir diğer nokta zanlıların veya suçu kesinleşen bireylerin tutuldukları ve *mahpes* olarak adlandırılan mekânlardır. 19. yüzyıla değin söz konusu mekânların herhangi bir yer olabildiği görülmektedir. Özellikle kale burçları, tersaneler ve konutlar tercih edilen hapis/mahpes yerleridir (Şen, 2007, s. 6; Demiryürek, 2019, s. 14). Bazı durumlarda çevredeki adaların da sürgün yeri olarak kullanıldığı ve buradaki kalelerin mahpes işlevi gördüğünü söyleyebiliriz. Örneğin Kıbrıs adasında bulunan Magosa Kalesi, Osmanlı döneminde önemli bir sürgün ve ceza bölgesi olarak hizmet vermiştir (Özkul, 2018, s. 135). Kısacası modern öncesi Osmanlı ceza hukuku ve yönteminde cezanın çekileceği mekân konusunda belirli bir tavrın olmadığı, şartlara göre herhangi bir mekânın ceza yeri olarak kullanılabilirdiği görülmektedir. Osmanlı ceza hukukunda radikal değişimlerin Tanzimat ilanının hemen sonrasında gerçekleştiği, bunun neticesinde de suçların kategorize edildiği görülmektedir. Böylece 1840, 1851 ve 1858 yıllarında hazırlanan kanunlar ile suçlar; ağır, cünha ve kabahat suçları olarak kategorize edilmekte ve İslahat Fermanı kapsamında mahkûmların tutulduğu mekânlar yeniden gözden geçirilmektedir (Şen, 2007, s. 18-19; Akın, 2011, s. 24; Bozkurt, 1996, s. 109). 1854 Kırım Savaşı sonrasında Avrupa’nın Osmanlı bürokrasisine uyguladığı baskı politikası, hapisanelerin yönetimi hususuna da yansımıştır. Büyükelçilikler nezaretinde hazırlanan raporlar doğrultusunda şekillenen hapisanelere yönelik reform çalışmaları 20. yüzyıla kadar sürmüştür. İngiliz Büyükelçisi Stratfort Canning’in 1851’de, İngiliz Binbaşı Gordon’un 1856’da ve Paul Pollitz’in 1916’da hazırladığı raporlar neticesinde Osmanlı hapisanelerinin fiziki şartları, mahkûmların hapisane içindeki gündelik yaşamı ve ceza hukukuna dair çeşitli reformların uygulanmaya çalışıldığını görmekteyiz. Aynı zamanda Sultan II. Abdülhamid döneminde hazırlanan, ancak 1917 yılında resmîyet kazanan 1880 tarihli nizamname layihası, hapisanelerin fiziki ve idari durumlarının detaylarını 97 madde içinde sıralamaktadır (Yıldız, 2012, s. 475). Mahkûmların gündelik işlerinden, idari personelin hak ve sorumluluklarına ve güvenlik güçlerinin seçimine kadar pek çok alanda kurallar yaratan söz konusu

layihada, hastahane ve muayenehane gibi modern bir hapishanede bulunması elzem mekânlar hakkında da önerilere yer verilmektedir. Bu dönemde Avrupa'daki hapishane sistemleri yakından takip edilmiş, sık sık raporlar alınarak yapılması planlanan hukuki reformlar için zemin hazırlanmıştır. Bu doğrultuda düzenlenen raporlar göz önünde bulundurularak hazırlanan layihalara bir diğer örnek olarak 1893 layihası gösterilebilir (Akın, 2011, s. 27-35). İlgili nizamname layihasında da 1880 nizamname layihasında düzenlenen hukuki metinlere benzer maddeler ile karşılaşılır. İdari ve güvenlik personelinin hak ve sorumluluk alanları ile mahkûm koşullarındaki fiziki şartlar ve çalışma koşulları hakkında öneriler zikredilmektedir.

Hapishane ıslahatları adına gelişmelerin II. Meşrutiyet döneminde de hız kesmediği, mevcut hapishanelerle ilgili yerli ve yabancı uzmanlardan destek alınarak raporlar hazırlandığı, vilayet merkezlerine gönderilen sual varakaları ile taşradaki hapishane koşullarının detaylandırıldığı bilinmektedir. II. Meşrutiyet yıllarında hapishaneler için atılan en önemli adımlardan birinin 1880 Nizamname layihasının resmîyete kavuşması ve uygulamaya konulması olduğunu görmekteyiz. Söz konusu nizamname, 1913 ve 1914 yıllarında yeniden ele alınacak ve 1917'de yürürlüğe girecektir (Saner Gönen, 2018, s. 174-175). Bu dönemde hapishanelerle ilgili alınan radikal kararların daha çok hapishanelerin fiziki şartlarının düzenlenmesiyle ilgili olduğunu dile getirebiliriz. Raporlarda vurgulanmakta olan hapishanelerin güvenlik şartlarından ve sıhhi durumdan uzak hali hükümetin dikkatini çekmiş ve birtakım önemlerin hayata geçirilmesi adına çeşitli girişimler başlamıştır (Şenyurt, 2003, s. 77). Ancak başta ekonomik şartlar olmak üzere, bu dönemde yaşanan savaşlar ve siyasi bunalımlar da hapishaneler için yapılması gereken ıslahat faaliyetlerini durdurmuş, projesi hazırlanan pek çok hapishane inşası, yine proje olarak kalmıştır.

KONYA VİLAYETİ MERKEZ HAPİSHANESİ PROJELERİ

Bedene yönelik ceza usullerinin uygulandığı modern öncesi dönemde, suçlu ya da zanlıların ceza çekmek için değil, yalnızca "tutuldukları" alanların mevcudiyetini görebiliriz. Bu mekânlar ise coğrafyaya göre çeşitlilikler arz etse de genel itibarıyla Osmanlı coğrafyasında kale, burç, terk edilmiş eski yapılar, hanlar, hamamlar, kışlalar ve tersaneler gibi farklı işleve sahip mekânların ve ada gibi coğrafi bölgelerin "tutukevi" olarak kullanıldığını söyleyebiliriz. Bununla birlikte özellikle kadın mahkûmlar için kiralık bir ev ya da bölge kadısı ile mahalle imamının evinin de bir "tutukevi" olarak hizmet verdiği görülür. Örneğin, Konya'da bulunan kadın mahkûmlar için bir hane kiralama yoluna gidilmiştir (Kurtulgan, 2016, s. 152). Ayrıca Anadolu Selçuklu sultanı Alaeddin Keykubat döneminde inşa edilmiş olan ve Konya burçlarından birini oluşturan Ahmedek'in Osmanlı yönetimi altında uzun yıllar boyunca zindan olarak kullanıldığı ve böylece söz konusu burcun "zindankale" ismini aldığı bilinmektedir (Küçükdağ, 2001, s. 86-87; Özcan, 2019, s. 11,16) (Görsel 1).

Tanzimat ilanı sonrasında başlayan hapishane inşa süreci içinde Konya Vilayetinde de diğer kamu yapılarıyla birlikte çeşitli girişimlerin başladığı bilinmektedir. Gerek vilayet merkezinde gerekse vilayete bağlı kaza ve sancaklarda bulunan hapishane mekânlarının modern hale getirilmesi, sıhhi şartlarının iyileştirilmesi ve güvenlik

zaaflarının giderilmesine dair çok sayıda yazışma ile karşılaşılır. Bununla birlikte hapishanelerin hiçbir zaman istenilen düzeyde moderniteye kavuştuğunu söyleyemeyiz. 11 Nisan 1911 tarihli bir belgede Konya'ya bağlı Bozkır, Beyşehir, Ereğli, Seydişehir ve Sultaniye kazalarında yeni hapishane binasına ihtiyaç duyulduğu, Ilgın hapishanesinin ise tamire muhtaç olduğu dile getirilmektedir (Kurtulgan, 2016, s. 152).

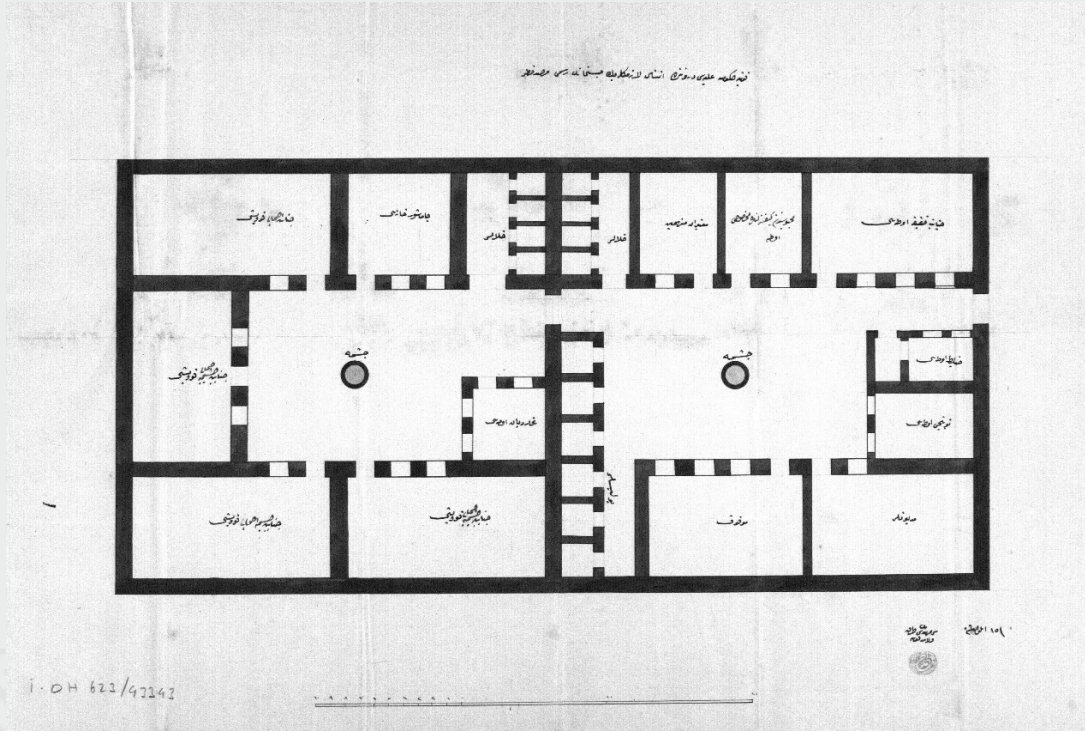
Konya vilayet merkezinde inşa edilmesi planlanan hapishanelere ait Osmanlı Arşivinden tespit edebildiğimiz üç farklı proje, üç farklı tasarım özellikleri sergilemektedir. 1870, 1873 ve 1891 tarihli bu üç projenin de yukarıda değinilen 1880 Layihasının çerçevesini çizmiş olduğu modern hapishane kurumunun sahip olması gereken özellikler göz önünde bulundurularak hazırlandığı görülmektedir. Plan çizimlerinde yer alan bir diğer önemli ortak nokta ise mekânların işlevlerinin tanımlanıyor olmasıdır. Böylece, bir Osmanlı hapishanesinde mekân organizasyonunun hapishanenin gündelik yaşam pratiğiyle olan bağı da okunabilmektedir. 1873 ve 1891 tarihli proje dosyalarında yapıların ana cephe çizimlerinin yer alması, tercih edilen üslup ve malzeme kullanımı hakkında da değerlendirme yapılabilmesine olanak tanımaktadır. Projelerin müellifleri hakkında herhangi bir not düşülmemiş olup, yalnızca 1870 tarihli projede vilayet başmühendisinin projeyi hazırladığına dair bilgi verilmiştir.



Görsel 1. 19. yüzyıl sonunda Konya'daki Zindankale (Haynes in Anatolia, 1884 ve 1887).

17 Kasım 1870 tarihli bir dosyada, hükümet konağı yanında inşa edilmesi düşünülen hapishanenin yalnızca zemin kat planı paylaşılmaktadır (BOA, *İrade*, 623: 43343) (Görsel 2). “Konya hükümet dairesi derununda inşası lazım gelecek hapishanenin resm-i musattahıdır” başlığını taşıyan projede simetrik bir şema ile karşılaşılmaktadır. Dikdörtgen formulu kütle içinde merkezinde çeşme yer alan iki avlunun çevresinde toplanan farklı işlevli mekânlar, plan şemasının genel hatlarını oluşturmaktadır. Proje üstünde alınan notlar aracılığıyla Konya vilayeti başmühendisi (*sermühendis*)

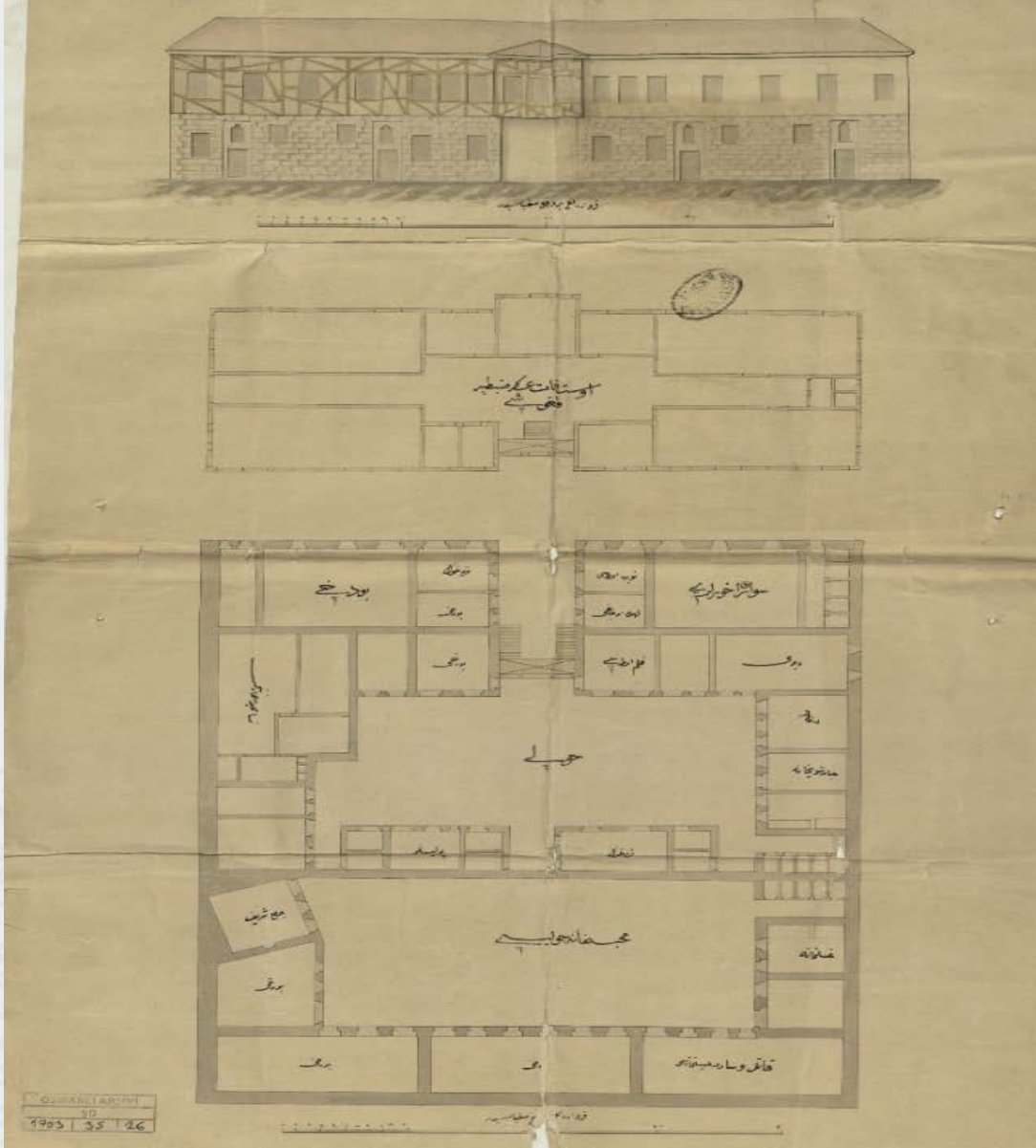
tarafından tasarlandığı görülen yapıda giriş cephesinde asimetrik olarak yerleştirilen ana kapının açıldığı ilk avlu çevresinde *hela*, *muteber suçlular koğuşu*, *tecrithane* olarak telaffuz edilebilecek *mahbusdan keyifsizlenenlere mahsus oda*, *cinayet hakika odası*, *zabit odası*, *nöbetçi odası*, *medyun -borçlu- koğuşu*, *mevkuf koğuşu* ve *altı polis hücre*si yer alır. Benzer tasarım özelliklerini taşıyan, birinci avlu vasıtasıyla geçiş sağlanabilen ikinci avlu ise *helalar*, *çamaşırhane*, *dört cinayet koğuşu* (*cinayet-i cesime ashabı koğuşu*) ve *gardiyan odasından* meydana gelmektedir. Görüldüğü üzere avlulardan biri daha hafif suçlara sahip mahkûmları, diğeri ise cinayet gibi ağır suçlar işlemiş olan mahkûmları barındırmakta, fiziki olarak bu grupları iki avlu aracılığıyla birbirinden ayırmaktadır.



Görsel 2. 1870 tarihli Konya Hapishanesi projesi (BOA, İrade, 623: 43343).

1870 tarihinde hazırlanmış olan hapishane projesinden üç yıl sonra, 30 Kasım 1873'te Konya vilayeti Merkez Hapishanesi için bir projenin daha hazırlandığı görülmektedir (BOA, *Şura-yı Deolet*, 1703: 35) (Görsel 3). Söz konusu projede, 1870 projesi gibi avlu merkezli bir kütle tercih edildiği söylenebilir. Yapı kütleleri kuzey-güney doğrultusunda uzanmaktadır ve ana giriş kuzey cephe merkezinden sağlanmaktadır. Burada da çift avlu tasarımının uygulandığı, giriş bölümünün iki, diğer kütlelerin tek katlı inşa edildiği okunabilmektedir. Uzun giriş koridorunun açıldığı avlunun çevresinde *polis koğuşları*, *çamaşırhane*, *matbah-mutfak- depo*, *iki kalem odası* ve *nisa hapishanesi* konumlanmaktadır. Ana cepheye ve caddeye açılan mekânların *nisa hapishanesinin* iki koğuşu, *nöbet odası*, *kahve ocağı* ve *süvariler avlusu* olarak işlev kazandığı görülür. Birinci avlu ile bir duvar vasıtasıyla ayrılan ve ana kapıya uzak noktada konumlanan *mahbushane havolusu* çevresinde ise *gasilhane*, *dört katil koğuşu* ve *cami* bulunmaktadır. Cami mekânı, kible yönü dikkate alınarak yapı içine asimetrik olarak yerleştirilmiştir. Ana kapının bulunduğu giriş kısmının üst katı ise *zabitan koğuşu* olarak işlev kazanmıştır. Söz konusu üst katta plan merkezinde yer alan

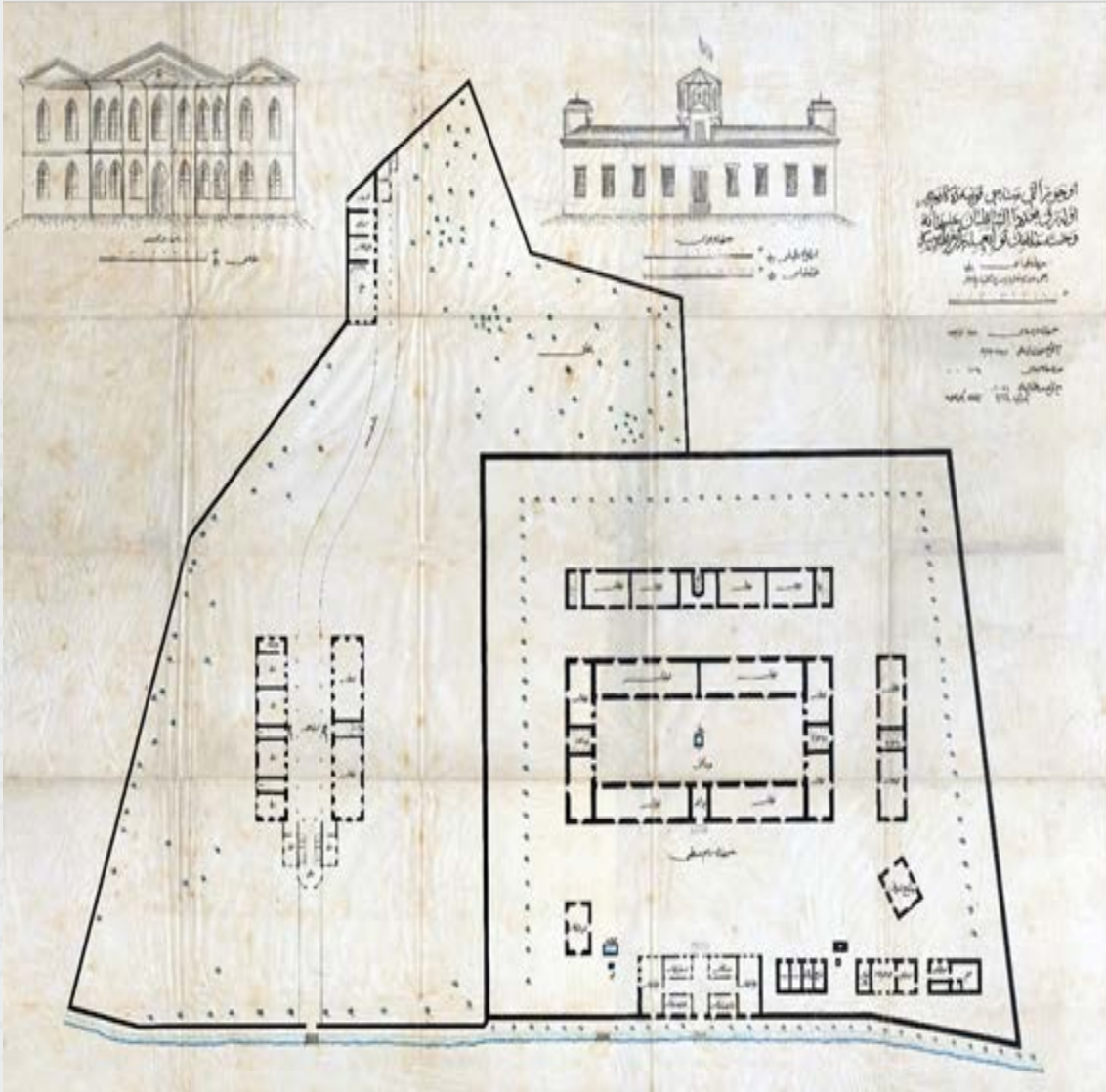
sofa iki koridor ile yanlara açılmakta, on oda ise koridor ve sofaya bağlanmaktadır. Toplam on odanın bulunduğu üst katta, plan merkezinde konumlanan oda ise ana cepheden çıkıntı oluşturmaktadır. Cephe çiziminden anlaşıldığı kadarıyla yalın tasarım özelliklerine sahip Konya hapisanesinde zemin kat cephesinin taş malzemesi ile üst kat cephesinin ahşap hatılları belirgin hale getirilmiştir.



Görsel 3. 1873 tarihli Konya Hapishanesi projesi (BOA, Şura-yı Devlet, 1703: 35).

Konya Hapishanesine dair proje sunan son arşiv belgesi ise 12 Mart 1891 tarihli (BOA, Plan-Proje, 3035). Projede, hastahane binası ile aynı arazi sınırları içine yerleştirilen hapishanenin ana bina ve müstemilatının zemin kat planları ile ana cephe çizimleri sunulmaktadır (Görsel 4). Çevre duvarı ile sınırlandırılan oldukça geniş bir arazide konumlanan yapılardan hapishane ve buna bağlı birimler, arazi içindeki bir başka duvar hattıyla hastahanenin arazisinden bağımsız hale gelmektedir. Hapishanenin bulunduğu alana ulaşımı sağlayan ana kapı, çevre duvarına bitişik bir

yapıyla bağlantılıdır. Söz konusu yapıda, plan merkezinde yer alan dört kollu koridora açılan *zabit koğuşları* ve *müdür odası* bulunmaktadır. Ana binadan bağımsız bahçe içine yerleştirilen diğer birimler *gardiyan odası*, *cami*, *hamam*, *çamaşırhane*, *odunluk*, *bakkal dükkânı*, *sanayi dükkânı* ve *koğuşlar* olarak okunabilmektedir. Hapishanenin avlu merkezli tek katlı ana kütlelerinde ise avluyu çevreleyen *yedi koğuş*, *iki ibrişhane (hela)* ve işlevi belirtilmemiş bir oda bulunmaktadır. Ayrıca bir havuz ve bir çeşme de hapishane arazine yerleştirilmiştir. Hastahane bahçesi içinde çevre duvarına bitişik nizamda *gasilhane*, *kömürlük*, *odunluk*, *aşçı odası* ve *matbah* yer almaktadır. Hapishane cephe düzenlemesinde dikdörtgen pencere ve kapı açıklıkları dışında detayın verilmediği, yalın bir tasarımın tercih edildiği söylenebilir. Hastahane binasının cephe karakteri ise sivri kemerleri, silme hatları ve üçgen alıkları ile Neo-klasik unsurları barındıran tasarım özellikleri sergilemektedir.



Görsel 4. 1891 tarihli Konya Hapishanesi (sağda) ve Hastahanesi (solda) projesi (BOA, Plan-Proje, 3035).

DEĞERLENDİRME ve SONUÇ

Mekân Organizasyonu ve Tasarım Özellikleri

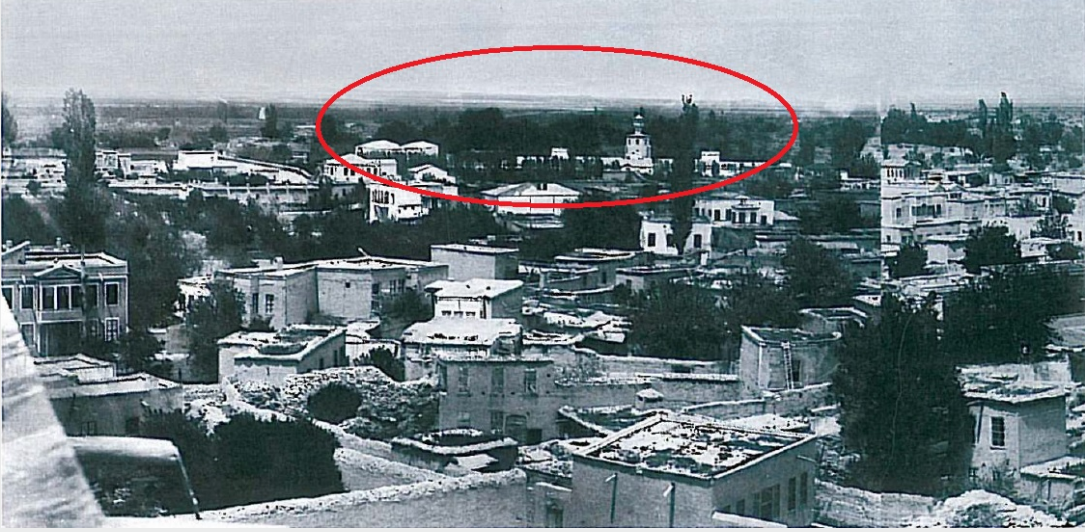
Konya hapishanesi için hazırlanmış üç proje, yapıların plan şeması, mekân organizasyonu ve cephe tasarımlarıyla ilgili detaylar sunması açısından öneme sahiptir. Plan tasarımlarının avlu temelli olması, söz konusu üç projenin de ortak özelliği olarak görülür. Avlu çevresinde şekillenen mekân organizasyonunda hapishanenin gündelik yaşamında olması gereken mekânların yerleşimi, hükümetin üzerinde durduğu hapishane reformuyla doğrudan ilgilidir. Matbah (mutfak), çamaşırhane, cami, gardiyan ve zabıt odaları, memur odaları, hamam, debboy (depo), kahve ocağı, nisa (kadın) koğuşu gibi mekânların varlığıyla birlikte, suç derecelerine göre ayrılmış koğuşların tasarım sürecine dâhil edilmesi Osmanlı hapishane yönetiminin reform arzusuyla açıklanabilir. Bununla birlikte Konya hapishanelerinin, Osmanlı coğrafyasında (Memalik-i Osmani) inşa edilen ya da tasarlanan diğer hapishane binaları ile gerek plan şeması gerekse mekân organizasyonu açısından ortak bir dile sahip olduğunu söyleyebiliriz. Konya hapishanelerinde görülen avlu merkezli şemalar, Osmanlı kentlerinde uygulanmak istenen diğer hapishane plan tasarımlarıyla ortak bir dile sahiptir. Bu bağlamda Elmalı, Kaş, Akseki, Drama, Tekfurdağı (Tekirdağ), İskeçe ve Diyarbakır Vilayeti kazalarında inşa edilecek hapishaneler için hazırlanan proje dosyaları avlu merkezli hapishane plan şeması örneklerini sunmaktadır (Kolay, 2021a, s. 384; Kolay, 2021b, s. 124-231). 1873 ve 1891 tarihli projelerde gösterilen cephe çizimleri göz önünde bulundurularak, yalın tasarım hatlarının tercih edildiği yönünde değerlendirmede bulunmak mümkündür. 1873 tarihli cephe tasarımında zemin katın kesme taş malzeme, birinci katın ise ahşap hatıllar ile desteklenmiş, sıvalı tuğla yığma tekniği ile inşa edildiği izlenebilmektedir. Malzeme ve teknik özellikleri bağlamında yapıda vernaküler tasarım anlayışının ağırlığı olduğu söylenebilir. 1891 tarihli projede ise hem hapishane hem de hastahane binalarının ana cephe çizimleri paylaşılmıştır. Tek katlı olarak tasarlanan hapishane binasının cephesi oldukça yalındır ve simetrik olarak yerleştirilmiş düşey dikdörtgen pencere açıklıkları, cepheyi hareketlendiren yegâne unsurlar olarak karşımıza çıkar. Ana kütlein arkasında kalan ve ana kütlede bağımsız olan sekizgen kule ise hapishanenin cephe tasarımına karakter kazandıran bir diğer yapısal unsur olarak gösterilebilir. Hastahane binasının ana cephesini gösteren çizim ise kademeli kütle hareketleri ile ritmik bir düzen sunan, sivri kemerli pencere ve kapı açıklıkları ile örtü sistemimin üçgen alınlıklı kurgusu, katlar arası ayrımı belirgin kılan yatay silme hatlarıyla dönemin kamu yapıları arasında yaygın bir şekilde tercih edilen Neo-klasik mimarlığın birtakım unsurlarını sergilemektedir.

İnşa Süreçleri

Konya vilayet merkezinde bulunan hapishanenin inşası, tamirâtı ve yeniden inşasına yönelik çok sayıda belge bulunmaktadır. Belgelerin kronolojik akışı göz önünde bulundurulursa Konya merkez hapishanesinin projelerde gösterildiği üzere modern kaidelere uygun bir tasarım ve konfor imkânına sahip olmadığını söyleyebiliriz. Sürekli bir inşaat ve tamirat faaliyeti gösteren hapishane ile ilgili gerek

aşağıda detaylarını vereceğimiz sual varakası gerekse arşiv belgelerindeki bilgi aktarımları bize sıhhi koşulları yerine getiremeyen, güvenlik zaafı olan ve gereken mekân sayısını karşılayamayan bir hapisane binası sunmaktadır. H. 1300/ M. 1883 tarihli Konya Vilayeti Salnamesi'nde hapisane ile ilgili verilen bilgi ise yukarıda detaylarını sunduğumuz 1870 tarihli hapisane projesi ile 1873 tarihli proje arasındaki bağlantıyı açıklar niteliktedir. Salnamede Konya vilayetinde mevcut olan kamu yapılarıyla ilgili şu ifadeler yer verilmiştir; “*Merkez-i vilayetin hükümet konağı ma'a harem dairesi tahtani ve fevkani olarak kırk elli bab odayı müstemil mükemmel iken bundan iki buçuk sene akdem kazaen muhterik olarak yalnız on beş kadar odalı mahalli ve ma'a sandık odası bir evrak mahzeni ile kârgir birer de atik ve cedit hapisane mevcuttur* (Salname, 1300/1883, s. 54)”. Bu bilgiler ışığında 1883 yılında Konya merkezinde bir değil iki farklı hapisane olduğunu görmekteyiz. Hükümet konağı yanında inşa edilen 1870 tarihli projeye sahip hapisane ile onun yakınına projede de izlediğimiz üzere kısmen iki katlı olarak inşa edilmiş 1873 tarihli hapisane binaları (Avcı, 2017, s. 161), salnâmede geçen “atik” ve “cedit” ifadelerini somutlaştırmaktadır.

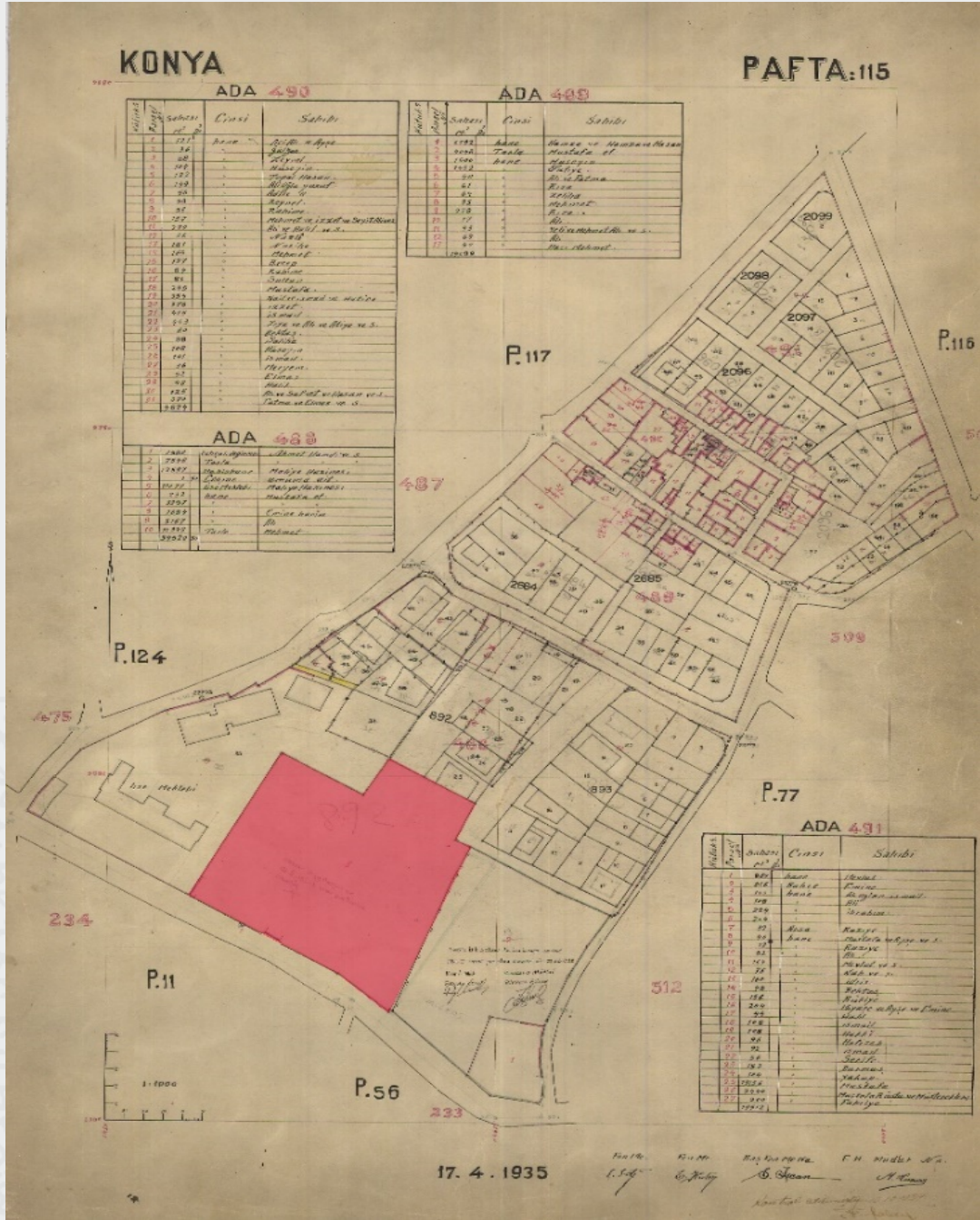
Fakat 1870 ve 1873 yıllarında inşa edilmiş hapisane binaları ihtiyaca cevap vermeyecek durumda olmalı ki 1880'li yıllardan itibaren yeni bir hapisane inşası için yazışmalar başlamıştır (Akpınar, 2017, s. 23-24). Ekonomik sebeplerle sürekli olarak durdurulan ve uzun yıllar boyunca tamamlanamayan hapisane binasının muhtemel projesi, yine yukarıda detaylarını sunduğumuz 1891 tarihli proje dosyası olmalıdır. Bulunduğu alan itibarıyla daha önce inşa edilmiş hapisanelerden ayrı, hükümet konağından bağımsız ve yaklaşık 11.000 metrekarelik arazi içinde konumlanan hapisane binasının 1942 yılına kadar hizmet verdiği ve bu tarihten sonra yıktırılarak yerine yeni hapisane binası inşa edildiği dile getirilmektedir (Akpınar, 2017, s. 24). 1891 tarihli hapisane projesinin detaylarına baktığımızda geniş bir arazi içinde konumlanan birbirinden bağımsız pek çok kütle görürüz. Hapisane bina ile birlikte bu arazi içine yerleştirilen bir de hastahane binasının plan ve cephe detayları da söz konusu proje dosyası içinde paylaşılmıştır. Mutfaktan çamaşırhaneye, hastahanedeki gardiyan odalarına ve hatta kuleye kadar oldukça farklı işlevlere sahip mekânları barındıran ve modern bir hapisane tasarımı sunan bu projenin eksiksiz bir şekilde tamamlanıp tamamlanmadığı hakkında bilgi sahibi olamasak da Akpınar, Konya hapisanesi için başlatılan yeni inşa faaliyetinin Konya Tapu ve Kadastro V. Bölge Müdürlüğü Arşivinde yer alan tapu kayıtlarına göre 13 Aralık 1899'da tamamlandığını dile getirmektedir (Akpınar, 2017, s. 23-24). Hapisane ve hemen yanında inşa edilen hastahane binasını kent silüeti içinde gösteren en net fotoğraf 1895 tarihinde Guillaume Berggren tarafından Alaattin Tepesinde konumlanan Eflatun Mescidi'ndeki Saat Kulesinden çektiği Konya panoramasıdır (Görsel 5). Söz konusu panoramanın ilk karesini oluşturan fotoğrafta yapılar grubunun en gerisinde kalan ve kulesiyle dikkat çeken yapı muhtemel hapisane binasıdır. Proje detayında da karşımıza çıkan kule ve tek katlı olarak izleyebildiğimiz hapisane binası ile hapisaneden daha yüksek, çok katlı tasarlanan hastahane binasının kütle özellikleri fotoğraftan okunabilmektedir. Şu hâlde 1891 tarihli projenin 1895 yılında hayata geçirilmiş olduğunu söyleyebiliriz.



Görsel 5. Guillaume Berggren'in Konya panoramasında Konya hapisane binasının yeri (Karpuz, 1996, s. 164).

II. Meşrutiyet döneminde Dâhiliye Nezareti bünyesinde kurulan Mebâni-i Emiriyye ve Hapishaneler İdaresi Müdüriyeti tarafından tüm vilayetlere gönderilen ve “Memâlik-i Osmaniye’de” mevcut hapishaneler için Dâhiliye Nezareti’ne verilecek malûmata dair sual varakasdır” başlığını taşıyan raporlar vasıtasıyla, Birinci Dünya Savaşı’nın hemen başlarında Osmanlı coğrafyasındaki hapishanelerin fiziki ve idari koşulları hakkında detaylı bilgilere sahibiz. Bu bilgiler ışığında Konya Vilayeti Merkez Hapishanesi’nin mevcut koşullarına bakıldığında karşımıza Osmanlı hapishanelerinin içinde bulunduğu genel duruma uygun şartlar ile karşılaşılıyor. Sual varakasında, Konya Merkez Hapishanesinin yeniden inşa edilmesi gerekliliği vurgulanırken, mevcut hapisane binasının özellikle güvenlik açısından kritik riskler taşıdığı dile getirilmekte, koğuş ve odaların düzensiz bir plan dâhilinde oldukları tarif edilmektedir (Demiryürek, 2019, s. 121; Akpınar, 2017, s. 26-27; BOA, Dâhiliye 10: 15). Şu hâlde 1899’da inşası tamamlanan ve 1942’de yıktırılan hapisane binasının 4 Şubat 1914 tarihli sual varakasına göre inşasından kısa bir süre sonra tahrip olduğu anlaşılmaktadır. Uzun yıllar alan yapım aşamalarından sonra tamamlanan ve yalnızca 15 senede tahrip olan yapının mevcut projeye ne kadar sadık kalınarak inşa edildiği de ayrıca aydınlatılmayan bir konudur. 1891 tarihli projenin uygulandığı arazinin üzerine 1942’de yeniden bir hapisane inşa edilerek B tipi Kapalı Ceza İnfaz Kurumu olarak hizmet verdiği, 1989’da ise Açık Ceza İnfaz Kurumu olarak işlev kazandığı bilinmektedir. 17.04.1935 tarihinde hazırlanan, 1937 ve 1996 yıllarında revize edilen pafta haritasında ise söz konusu arazi 115 pafta, 488 ada 3 parselde gösterilerek *habishane* olarak not düşülmüş olup günümüzde Karatay İlçesi, Kuzgunkavak Mahallesi, Sultan Veled Caddesi üzerinde yer almaktadır (Görsel 6-7). Hapisane ve yanında inşa edilmiş hastahanenin bulunduğu paftayı gösteren bir diğer harita ise Selçuk Es arşivinde yer alan 1922 tarihli Konya şehrinin umumi haritasıdır. Burada hapisane binasının yalnız çevre sınırları verilmiş, binanın izdüşüm sınırları gösterilmemiş olmasına rağmen, 1891 tarihli proje dosyasında bulunan hastahane binasının konumlandığı alanda ise proje dosyasındaki izdüşüme uyan binanın bilgisi

"mektebi sultani" olarak verilmiştir (Konya Büyükşehir Belediyesi Arşivi) (Görsel 8). Bu durumda hastahane olarak tasarlanan yapının sonradan eğitim yapısına dönüştürülme ihtimali var ki; 1895 ve 1898 tarihli iki arşiv belgesi bu savı doğrular niteliktedir. Belgelerde, hastahane olarak inşa edilen yapının idadi olarak kullanıldığı, söz konusu binanın tamiri ve yeni bir hastahane inşası için maarif sandığından yararlanılacağı ile ilgilidir (BOA, Maarif Nezareti, 277:1; BOA, Bab-ı Ali, 1156/86660).

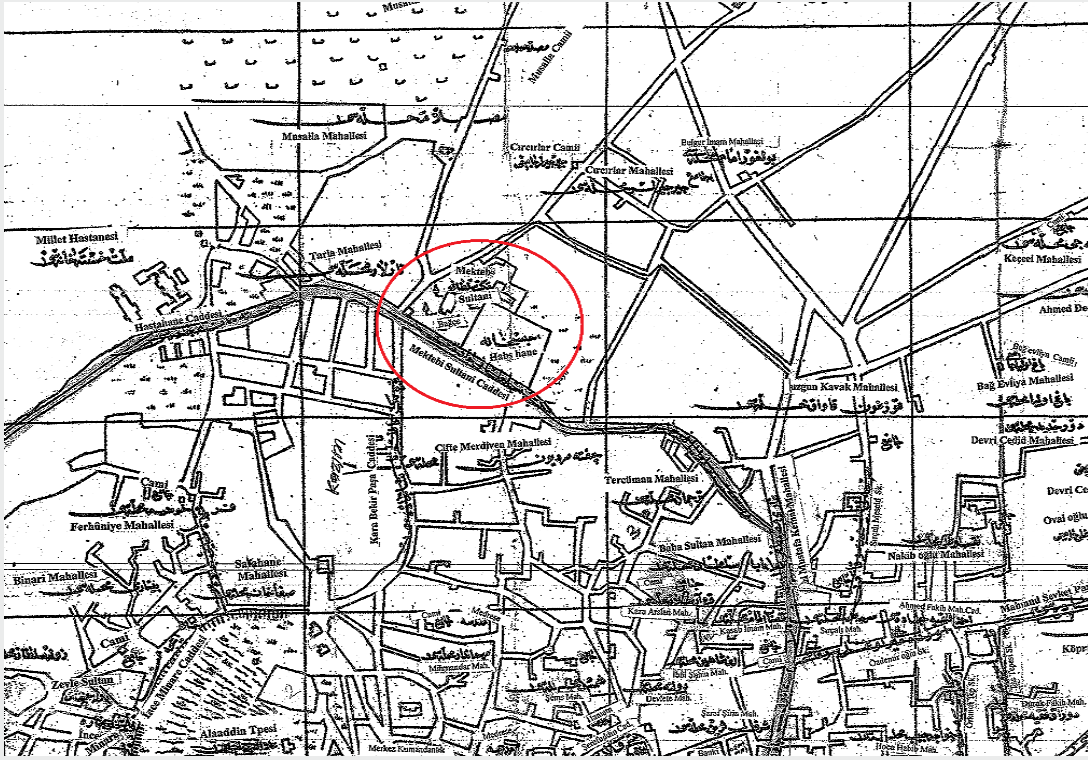


Görsel 6. Konya Hapishanesinin yerleştiği konumu gösteren (pembe renkli işaretlenen alan) 1935 tarihli pafta haritası (Konya Tapu ve Kadastro V. Bölge Müdürlüğü Arşivi).

Yukarıda sıraladığımız tüm veriler ışığında 1870 ve 1873 yıllarında Konya’da iki hapishane inşa edildiği, fakat bu hapishanelerin yetersiz olması sebebiyle 1891 yılında yeniden proje hazırlandığı ve uygulandığı, söz konusu projede görülen hastahane binasının ise özgün işlevi dışında, idadi mektebi olarak kullanıldığı, hapishane binasının ise 1942 yılına kadar hizmet verdiği görülmektedir. İdadi olarak işlev kazanan hastahane binasının gününe 1931 yılında bir mektebin daha inşa edildiği de pafta bilgilerinden izlenebilmektedir. Hastahane binasının günümüzde mevcut olmadığı bilinmekte, 1960’lı yıllarda yıktırıldığı dile getirilmektedir (“Ortaokullar”, 1973, s. 182). Söz konusu hastahane binası ile ilişkili olduğu düşünülen tarihsiz bir fotoğrafın altında ise Konya’daki mevcut hapishane binasının derununda inşa edilmiş olan hastahane binasının resmi küşadı (açılışını) hakkında bilgi verilmektedir (BOA, *Fotoğraflar [FTG. f.]*, No: 1692). Yapının cephe detaylarını izleyemeyeceğimiz derecede kötü durumda olan söz konusu fotoğraf, projede izleyebildiğimiz yapının inşa edildiğine dair en net bilgiyi sunan belge olması açısından ayrıca kıymetlidir (Görsel 9). Bununla birlikte yine tarihsiz bir başka fotoğraf da Konya İdadisini göstermektedir (Görsel 10). Karpuz’un hazırlamış olduğu eserde paylaşılan fotoğrafın bilgi notunda ise Konya İdadisinin 1899’da kurulduğu, daha sonra söz konusu İdadi binasının yıkılarak yerine Karma Ortaokulu’nun inşa edildiği yazmaktadır (Karpuz, 1996, s. 142). Karma Ortaokulu’nun 1931 yılında inşa edildiği düşünülürse, aslen hastahane olan binanın da bu yıllarda yıkılmış olması gerekmektedir.



Görsel 7. Konya Hapishanesinin günümüz yerleşim alanının uydu görüntüsü (Yandex Haritalar)



Görsel 8. 1922 tarihli Konya şehrinin umumi haritasında hapisane ve hastahanenin konumu (Konya Büyükşehir Belediyesi Arşivi'nden düzenlenmiştir).



Görsel 9. Konya hapisanesinin yanına inşa edilmiş hastahane binasının açılış töreninden bir fotoğraf (BOA, Fotoğraflar [FTG. f.]. No: 1692.



Görsel 10. 1890'larda İdadi mektebine dönüştürülen hastahane binasının tarihsiz bir fotoğrafı (Karpuz, 1996, s. 142).

EXTENDED ABSTRACT

Even though the definitions of crime, the judicial process, and the reforms on punishment in the European continent took place in different time periods according to the countries, in the second half of the 18th century, the necessity of giving the penal system to the fundamental rights and freedoms of the individual rather than to the body became a more preferred situation. Thus, the basis for the regulation of the penal method in the European legal system as the restriction of the freedom of the individual within a certain space and based on time has been established. Prison buildings, where this restriction will be implemented, also gained their architectural form in the same period, and various plan types were developed for prisons in Europe and North America. These plan types have found the opportunity to be partially implemented in countries outside these geographies.

The punishment methods, which are considered appropriate in the sharia and customary law in the Ottoman penal system, are generally in the understanding of tit-for-tat against the body, and thus it can be said that the punishments given are to deter the society from such crimes by giving heavy punishments rather than reintegrating the convict into the society. Methods such as execution, exile, kalebentlik (to be imprisoned in a castle, fortress, or tower), cezirebentlik (to be imprisoned in an island) and beating can be counted among the methods of the Classical Ottoman penal system. In short, it is seen that there is no certain attitude about the place where the punishment will be served in the pre-modern Ottoman criminal law and method, and any place can be used as a place of punishment according to the conditions. It is seen

that radical changes in the Ottoman criminal law took place immediately after the declaration of the Tanzimat Edict, and as a result, the crimes were categorized as felony, crimes, and misdemeanor crimes, and the places where the prisoners are held are reviewed within the scope of Islahat Fermanı (the Ottoman Reform Edict of 1856). After this date, it can be observed that the construction and repair of the prison was accelerated with the legal developments in the Ottoman Empire. Especially since the second half of the 19th century, projects related to the construction of new prisons have been prepared in many cities, budget works have been carried out to finance the construction and different types of plans have been created.

In this context, the Konya province central prisons projects discussed in this study were prepared in parallel with the above developments. When the projects prepared in 1870, 1873 and 1891 are examined in detail, it can be observed that in addition to three different plan designs, courtyard central plan type and similar space organizations were carried out. The construction and repair phases of the central prison of the Konya province were detailed, considering the correspondence about the buildings, the question papers (sual varakaları) presenting the functioning and physical conditions of the prison, the yearbooks (Salnâme) and the period maps showing the location of the building. Here, it was concluded that the project dated 1891 was implemented, but it was demolished and renewed in the republican period and only the land borders could be preserved.

KAYNAKÇA

- Akın, H. (2011). "Osmanlı Devleti'nde hapisane ıslahatına dair 1893 tarihli bir nizamname önerisi". *History Studies International Journal of History*, (3/3), 23-36.
- Akpınar, Ö. (2017). *Meşrutiyetten cumhuriyete Konya hapisaneleri (1876-1922)*. (Yüksek Lisans tezi). Erişim adresi: <https://tez.yok.gov.tr/UlusalTezMerkezi/tezSorguSonucYeni.jsp>
- Avcı, Y. (2017). *Osmanlı hükümet konakları, tanzimat döneminde kent mekânında devletin erki ve temsili*. İstanbul: Tarih Vakfı Yurt Yay.
- Bozkurt, G. (1996). *Batı hukukunun Türkiye'de benimsenmesi Osmanlı Devleti'nden Türkiye Cumhuriyeti'ne resepsiyon süreci (1839-1939)*. Ankara: Türk Tarih Kurumu Yay.
- Demiryürek, H. (2019). *Osmanlı hapisaneleri (1913-1914)*. İstanbul: Babıali Kültür Yay.
- Erim, N. (1984). "Osmanlı İmparatorluğunda kalebendlik cezası ve suçların sınıflandırılması üzerine bir deneme". *Osmanlı Araştırmaları*, (IV), 79-88.
- Foucault, M. (2019). *Hapishanenin doğuşu* (M. A. Kılıçbay, çev.). İstanbul: İmge Kitabevi.
- Haynes in Anatolia, 1884 ve 1887, Erişim adresi: <https://digital.library.cornell.edu/catalog/ss:12579201>
- Karpuz, H. (Haz.) (1996). *Fotoğraflarla geçmişte Konya*. İstanbul: Konya Büyükşehir Belediyesi Yay.
- Kolay, E. (2021a). Osmanlı hapisane mimarisinde plan tipleri hakkında bir değerlendirme. E. Kavalçalan (Ed.). 24. *Uluslararası Ortaçağ ve Türk dönemi kazıları ve sanat tarihi araştırmaları kitabı* içinde, (s. 375-390), Nevşehir: Nevşehir Hacı Bektaş-ı Veli Üniversitesi Yay.
- Kolay, E. (2021b). *Arşiv belgeleri ışığında Osmanlı hapisane mimarisi*. Erzurum: Atatürk Üniversitesi Yay.
- Kurtulgan, K. (2016). "Arşiv belgeleri ışığında Konya vilayeti hapisanelerine bir bakış (1910-1922)". *Selçuk Üniversitesi Türkiyat Araştırmaları Dergisi*, (39), 147-169.
- Küçükdağ, Y. (2001). "Konya Kalesi'nin ahmedek bölümüne dair". O. Eravşar (Haz.). *I. Uluslararası Selçuklu kültür ve medeniyeti kongresi bildiriler*, Cilt II içinde, (s. 83-92), Konya: Selçuk Üniversitesi Selçuklu Araştırmaları Merkezi Yay.
- "Ortaokullar", (1973). *Cumhuriyetin 50. yılında Konya 1973 il yılı*, Konya.
- Özcan, Z. (2019). *Konya zindankale (ahmedek) kazı ve buluntuları (Selçuklu dönemi buluntuları)*. (Yüksek Lisans tezi). Erişim adresi: <https://tez.yok.gov.tr/UlusalTezMerkezi/tezSorguSonucYeni.jsp>
- Özkul, A. E. (2018). "XVIII. yüzyılın ilk yarısında Kıbrıs'ta kalebentler ve cezirebentler". E. Gürsoy Naskali ve H. Oytun Altun (Ed.), *Hapishane kitabı* içinde (s. 130-139). İstanbul: Kitabevi Yay.
- Saner Gönen, Y. (2018). "Osmanlı İmparatorluğunda hapisaneleri iyileştirme girişimi, 1917 yılı". E. Gürsoy Naskali ve H. Oytun Altun (Ed.), *Hapishane kitabı* içinde (s. 173-183). İstanbul: Kitabevi Yay.
- Salnâme-i Vilayet-i Konya*, (H. 1300/M. 1882-1883). Konya: Vilayet matbaası.
- Şen, Ö. (2007). *Osmanlı'da mahkûm olmak: Avrupalılaşıma sürecinde hapisaneler*. İstanbul: Kapı Yay.
- Şenyurt, O. (2003). "20. yüzyılın ilk çeyreğinde Anadolu ve İstanbul'da bazı hapisane inşaatları". *Arredamento Mimarlık*, (9), 76-80.
- Yıldız, G. (2012). *Mapusâne: Osmanlı hapisanelerinin kuruluş serüveni (1839-1908)*. İstanbul: Kitabevi Yay.

Arşiv Belgeleri

- Başkanlık Osmanlı Arşivleri (BOA), *Dâhiliye, Müteferrik [DH. MB. HPS. M.]*. No: 10, Gömlek No: 15.
- Başkanlık Osmanlı Arşivleri (BOA), *Şura-yı Devlet [ŞD.]*. No: 1703, Gömlek No: 35.
- Başkanlık Osmanlı Arşivleri (BOA), *İrade, Dâhiliye [İ. DH.]*. No: 623, Gömlek No: 43343.
- Başkanlık Osmanlı Arşivleri (BOA), *Plan-Proje-Kroki [PLK. p.]*. No: 3035.
- Başkanlık Osmanlı Arşivleri (BOA), *Maarif Nezaret, Mektubi Kalemî [MF. MKT.]*. No: 277, Gömlek No: 1.
- Başkanlık Osmanlı Arşivleri (BOA), *Bab-ı Ali Evrak Odası [BEO.]*. No: 1156, Gömlek No: 86660.
- Başkanlık Osmanlı Arşivleri (BOA), *Fotoğraflar [FTG. f.]*. No: 1692.