

# URLA SANAT SOKAĞI RESTORASYON GÖRMÜŞ YAPILARIN RESTORASYON ÖNCESİ VE SONRASI DURUMLARI

PREVIOUS AND SUBSEQUENT CASES OF RESTORATION OF STRUCTURES UNDERGOING RESTORATION ON URLA ART STREET

Gökben PALA AZSÖZ\*

## ÖZET

Tarihî bir dokuya sahip olan Urla; İzmir’de bulunan ve bölgede yaşamış medeniyetlerin tarihlerinden, yaşantılarından izler barındıran bir yerleşkedir. Urla merkezinde yıllar boyu yapılaşma günümüzde Sanat Sokağı (Farid Sokak) olarak adlandırılan Zafer Caddesi üzerinde yoğunlaşmıştır. Sokak son yıllarda Urla merkezine artan ilgi ile turistlerin odak noktası hâline gelmiştir. Tarihî bir dokuya sahip olan sokak medeniyetlerden izler barındırmaktadır. Ayrıca sokakta sanatçıların aynı anda hem üretim hem de satış yapabildikleri atölyeleri bulunmaktadır. Bu alan tescilli sivil mimarlık örneklerinin bulunduğu bir sit alanı olduğu için çokça yapıda restorasyon ve restitüsyon çalışmaları yapılmıştır. Bu çalışmada son yıllarda ilginin arttığı Sanat Sokağı’nda bulunan tarihî yapıların restorasyon ve restitüsyon çalışmaları incelenmiş restorasyon öncesi ve sonrası durumları hakkında bilgiler verilmiştir. Sonuç olarak; içinden geçip gidilen bir koridordan öte, yaşanan bir “yer”e dönüşen Urla Sanat Sokağı başarılı restorasyon süreçlerinden sonra ülkemizde kentsel dönüşümünü başarı ile tamamlamış sayılı örneklerden biri olmuştur.

**Anahtar Kelimeler:** Restorasyon, Sanat sokağı, Sivil mimarlık, Urla

## ABSTRACT

Urla, which has a historical texture; is a settlement located in Izmir that contains traces of the history and life of the civilizations that lived in the region. Over the years, the construction in the center of Urla has been concentrated on Zafer Street, which is now called Art Street (Farid Street). In recent years, the street has become a focus of tourists with increasing interest in the center of Urla. The street has a historical texture and contains traces of civilizations. In addition, there are workshops on the street where artists can produce and sell at the same time. Since this area is a site with registered examples of civil architecture, a lot of restoration and restitution work has been carried out on the structure. In this study, restoration and restitution studies of historical buildings located on Sanat Street were examined and information was given about their status before and after restoration. As a result, Urla Art Street, which has become a living “place” more than a corridor passing through it, has successfully completed its urban transformation in our country after successful restoration processes, has become one of the few examples.

**Keywords:** Restoration, Art street, Civil architecture, Urla

Geliş Tarihi/Received: 30.06.2022  
Kabul Tarihi/Accepted: 31.08.2022

Araştırma Makalesi/Research Article

\*  
Mimarlık Bölümü  
Kırkırelili Üniversitesi, Kırklareli / Türkiye

Architecture  
Kırklareli University, Kırklareli / Turkey

ORCID: 0000-0002-8811-4920

gokbenazsoz@klu.edu.tr

## 1. GİRİŞ

Anadolu’da, yüzyıllarca önemli merkezler olarak varlıklarını sürdüren ve sahip oldukları değerler açısından da geniş bir potansiyele sahip tarihî kentler yer almaktadır. Antik Dönem adı Klazomenai olan Urla kenti de Urla Yarımadası içerisinde yer alan önemli tarihî dokulardan birisidir. Tarihî süreç boyunca denizcilik, ticaret v.b. alanlarda önemli bir merkez olma özelliğini korumuştur. 15. yüzyıla kadar İskele Bölgesi’nde gelişim gösteren kent, Osmanlıların eline geçmesiyle savunma amaçlı olarak merkeze yönelmiş ve kentleşme sürecine burada devam etmiştir (Şengün, 2007).

19. yüzyıl başında Yunanistan ve Ege Adaları’ndan yoğun göçlerin başlamasıyla kent içinde kültürel çeşitlilik ortamı oluşmuş ve 19. yüzyıl sonrasında da sosyo-ekonomik koşulların farklılaşmasıyla kent kimliğinde ve mimaride değişimler görülmeye başlanmıştır. Konut mimarisinin şekillenmesinde kent içinde oluşan kültürel çeşitlilik büyük ölçüde etkili olmuştur. Mübadele Dönemi sonrasında farklı etnik gruplardan kalan konutlar Türkler tarafından kullanılmaya başlanmıştır. Bu olguya paralel olarak da mekânlarda değişim süreci başlamıştır (Şengün 2007). Cumhuriyetin ilanından sonra konutlarda görülen değişimler artarak devam etmiş ve onarım uygulamaları, ihtiyaca bağlı işlev değişimleri, eskimeler

konutların özgün mekân kurgularının, strüktür yapılarının ve cephe düzenlerinin değişmesine neden olmuştur.

Günümüz yaşam koşullarının değişimi, kullanıcı ihtiyaçları, teknolojiye olan ilgi yapıya olan müdahalelerin artmasına neden olmaktadır. Ancak yapıyı kullananlarda tarihî çevreyi koruma bilincinin yeterince oluşmaması nedeniyle, bilinçsiz müdahaleler konutlara zarar vermektedir. Böylece hem kentsel hem de yapısal ölçekte görülen fiziksel değişimler, kültürel miras değeri taşıyan niteliklerin kaybolmasına, bunun sonucunda da yapılarda ciddi tahribatların oluşmasına yol açmaktadır.

19. yüzyılda kent merkezinin önemli ticari arteri olan Sanat Sokağı (Zafer Caddesi), gerek sahip olduğu tarihi potansiyeli gerekse de konumu göz önünde bulundurulduğunda, Cumhuriyet Dönemi içerisinde değişimlerin izlenebildiği önemli bir akstır. Doku içerisinde bulunan 45 tarihî konutun 14 tanesi bu aks üzerinde yer almaktadır ve inşa edildikleri 19. yüzyıla ait en görkemli yapı örnekleridir.

Tarihî kent merkezi içerisinde önemli bir noktada olan Sanat Sokağı'nın hem kentsel hem de yapısal ölçekte korunması, doku genelindeki tarihî niteliklerin sürekliliğini sağlamak açısından önem taşımaktadır. Son dönemde Urla güzergâhı üzerinden geçerken dahi bireylerin uğrak noktası konumunda olan ve tarihsel değer taşıyan Sanat Sokağı'ndaki yapıların kimliklerini yitirmeden, günümüz ihtiyaçlarına karşılık verecek şekilde, kent yaşamına aktif halde katılmaları sağlanmıştır. Ayrıca sanatın sokağı nasıl dönüştürdüğü, sokağın kamusal değerini nasıl etkilediği ve kente ne ölçüde bir katkıda bulunduğu çalışma alanı olarak seçilen Urla Sanat Sokağı'ndan açığa okunabilmektedir.

### 1.1. Amaç

“Urla Sanat Sokağı Restorasyon Görmüş Yapıların Restorasyon Öncesi ve Sonrası Durumları” başlıklı çalışmanın amacı, Urla tarihî kent merkezindeki kültürel mirasın bir parçası olan Sanat Sokağı'ndaki (Zafer Caddesi'ndeki) yapıların restorasyon öncesi ve sonrası durumlarını değerlendirmek ve uygulamaların sokağa etkilerini belgelemektir.

### 1.2. Kapsam

Araştırmaya, çalışma alanı olan Urla Sanat Sokağı'nda yapılan analizler doğrultusunda sokağın kent içindeki konumu, tarihsel süreç içerisindeki değişimi, alan karakteri, kullanım özelliklerine yer verilerek başlanmıştır.

Daha sonra Sanat Sokağı üzerinde yer alan 14 tescilli yapıdan seçilen 4 tanesinin mimari özellikleri incelenerek restorasyon öncesi ve sonrası durumları belgelenmiştir. Bu belgeleme için rölövelerden, yazılı kaynaklardan, arşiv taramalarından, eski ve yeni fotoğraflardan, konut içi incelemelerden ve kişisel görüşmelerden elde edilen bilgilerden yararlanılmıştır.

Sonuç bölümünde ise öncelikle çalışmanın genel bir değerlendirmesi yapılmış ve elde edilen veriler doğrultusunda çalışma alanı özelinde değerlendirilmeler yapılmıştır.

### 1.3. Yöntem

Öncelikle literatür araştırması yapılarak çalışmanın konusu belirlenmiştir. Daha sonra literatür araştırması ile alan çalışmaları birlikte yürütülmüş; kişisel görüşmeler, dokümantasyon (Belediye, Koruma Kurulu ve kişisel arşivler, yazılı ve sözlü kaynaklar, haritalar, rölöve planları, eski-yeni fotoğraflar) ve yerinde inceleme ile belgeleme yöntemleri kullanılmıştır. Alan çalışmalarından restorasyondan öncesi ve sonrası durumları karşılaştırdıktan sonra elde edilen veriler ışığında çıkarımlarda bulunulmuştur.

## 2. URLA SANAT SOKAĞI'NIN TARİHSEL SÜREÇ İÇERİSİNDE KENTSEL GELİŞİMİ

Ege Bölgesi'nde yer alan İzmir'in bir ilçesi olan Urla, İskele Bölgesi ve “Merkez Urla” olarak adlandırılan iki iç yerleşim alanından oluşmaktadır. İskele Bölgesi'nde bulunan antik kalıntılar, ilçenin tarihinin Prehistorik Döneme kadar uzandığını göstermektedir (Erkanal, 2000). Antik adı Klazomenai olan yerleşme, kurulmuş son İonia kentidir. Urla, Anadolu

Selçuklu Devleti Dönemi'nde Çaka Bey tarafından Bizanslıların elinden alınmışsa da (Atay, 1978), 1093 yılında tekrar Bizanslıların eline geçmiştir (Baykara, 1974). Önceleri İskele Bölgesi'nde yerleşik düzen kurulsada Beylikler Dönemi'nde Venedik ve Cenevizlilerin kıyılara saldırmaları nedeniyle halk kentin iç kısımlarına yönelerek, daha korunaklı olan merkeze yerleşmiştir (Atay, 2003). 15. yüzyılda Osmanlı Devleti hâkimiyeti altına giren yerleşim, zamanla hem kara hem de deniz ticaretinde büyük gelişme göstermiştir (Baykara, 1974). Bu süreçte farklı mimari özelliklere sahip birçok yapı inşa edilmiştir. 18. yüzyılda deniz ticareti, İzmir Limanı'nın etkisi altına girince Urla canlılığını yitirmeye başlamıştır (Atay, 2003). 18. ve 19. yüzyılda Ege Adaları'ndan Urla'ya göçler başlamış ve farklı etnik grupların bu dönemdeki birlikteliği kent dokusunun genel yapısını da etkilemiştir (aktaran Erturgut, 2010).

Kentte eğimin az olduğu yamaçlarda ticari merkez olan arasta ve yamaç üstlerinde tarihî konutlar bulunmaktadır. Çalışma alanı olan Urla Sanat Sokağı'nı da kapsayan Zafer Caddesi ise kent merkezinin ana aksı konumundadır ve üzerinde gerek konut gerekse de ticaret işlevine sahip yapılar görülmektedir. Zafer Caddesi, 19. yüzyılda kentin en önemli ticaret aksı olması nedeniyle konut ve ticaret işlevinin birlikte yer aldığı yapılara da ev sahipliği yapmaktadır. Tarihî kent merkezinde yer alan konutların büyük çoğunluğu Osmanlı Dönemi'ne aittir ve günümüze ancak 19. yüzyıla ait yapılar ulaşmıştır. Bu yapılar çoğunlukla Zafer Caddesi ve Postane Sokak üzerinde (Şekil 1) görülmektedir (aktaran Erturgut, 2010).

Çoğunlukla Rum nüfusun konut ve iş yerlerinin bulunduğu Zafer Caddesi, 19. yüzyıl Urla'sının en prestijli alanıdır. Yapı ustalarının çoğunun Rum olması Türklere ait konutların da geleneksel Türk evinden farklı mekânsal özelliklere sahip olmasına neden olmuştur. Doku içerisinde konut olarak özgün fonksiyonunu koruyan yapıların yanı sıra ihtiyaca ve yapı sahibinin isteğine bağlı olarak fonksiyon değiştiren yapılar da görülmektedir.



Şekil 1. Urla Sanat Sokağı'ndan bir görünüm, 1934 (Urla Sanat Sokağı Platformu, 2016)

Bu alan, 1922 Urla yangınından etkilenmemiş ve özgün kimliğini günümüze dek büyük ölçüde korumuştur. Her iki yanında bitişik nizamda yapılmış sivil mimarlık örneklerinin yer aldığı Zafer Caddesi'nde korunması gerekli tarihî ve mimari niteliklere sahip yapılar bulunmaktadır (Şengün, 2007).

2000'li yılların başında gitgide büyüyen Urla'da farklı alt merkezlerin oluşması Zafer Caddesi'nin çekiciliğini azaltmıştır. Bu süreçte işletmelerin terk etmeye başladığı sokağa eski canlılığını kazandırmak üzere, sokakta yer seçen oldukça az sayıda sanatçılar, şehir dışından sanatçıların da katılarak eserlerini sergilediği bir etkinlik düzenlenmiştir. İlk kez 2009 yılında gerçekleştirilen bu etkinlik sonucunda sokağın Sanat Sokağı olarak dönüşümü fikri doğmuş, şu an sokağın başında yer alan mozaik tabela da söz konusu etkinlikte üretilerek Atatürk Kültür Merkezi'nin duvarında yerini bulmuştur.

Takip eden yıllarda özellikle İstanbul ve İzmir gibi kentlerden gelen sanatçılar Urla'nın bu tarihî sokağını keşfetmiştir. Burada tarihî yapıları satın alarak ya da kiralarak, bu yapılarda atölyelerini kuran sanatçılar zamanla diğer sanatçıları da sokağa çekmiş; sokak resim, heykel, seramik ve müzik atölyelerine, butik giyim mağazalarına ve kitap kafelere ev sahipliği yapmaya başlamıştır. 2011 yılında sanatçılar bir araya gelerek Urla Sanat Sokağı Derneğini kurmuş ve sokak etkinliklerini bu dernek çatısı altında organize etmeye başlamışlardır. Urla Belediyesi ise derneğin faaliyetleriyle birlikte tanınmaya başlayan Sanat Sokağı'na ilk kez

2013 yılı faaliyet raporunda yer vermiştir (Urla Belediyesi Faaliyet raporu, 2013). 2014 yılında da Sanat Sokağı tabelaları belediye yetkililerince sokağın giriş ve çıkışlarına yerleştirilmiştir.

2014 yılından itibaren Urla Belediyesinin desteği ile sokağın tanıtımı ve yeniden canlandırılması amacıyla çeşitli çalışmalar yapılmış, bu doğrultuda hayata geçirilen antika pazarları, enginar festivalleri, bağ bozumu ve çocuk şenlikleri gibi etkinlikler sokağın tanıtımına katkıda bulunurken hem yerel ekonomiyi canlandırmış hem de sokağa özgü yeni kültürel değerler oluşturmuştur.

## 2.1. Urla Sanat Sokağı'na İlişkin Mekânsal Analizler

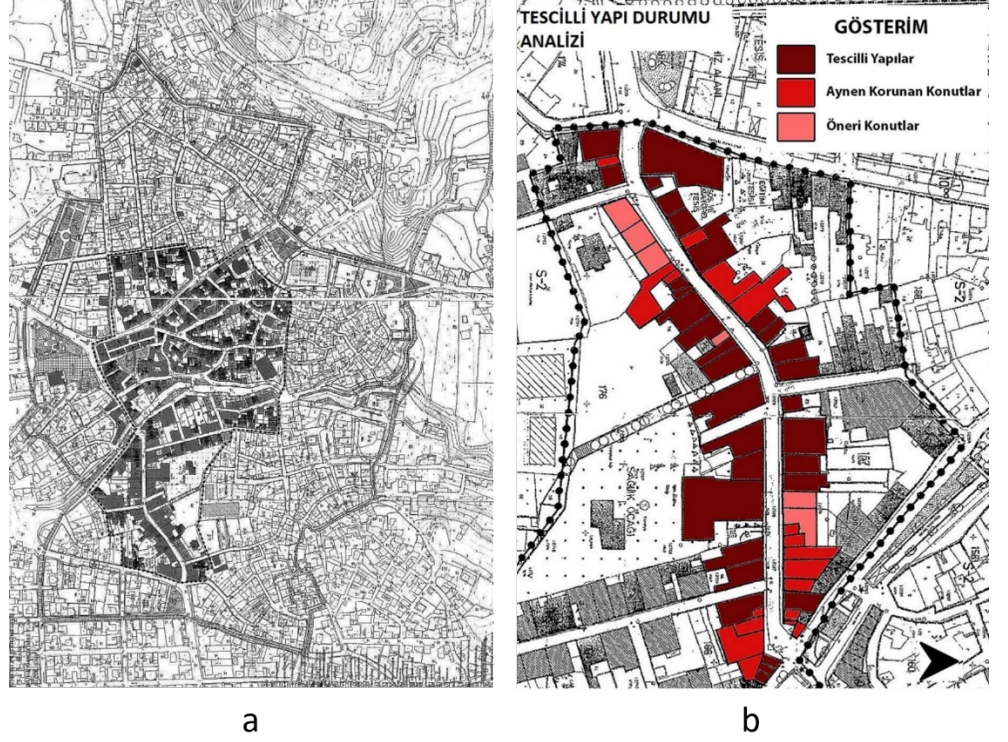
- Urla Sanat Sokağı az katlı yapılarla çevrelenmiştir. Sokakta bulunan 55 adet yapının 21'i tek katlı, 29'u iki katlı, 5'i ise üç katlıdır.
- Sokaktaki yapılardan bazıları birden çok birimi kapsamaktadır ve toplam birim sayısı 63'tür. Bu birimlerin cephelerinin 27'si dokuya aykırı, 36'sı ise dokuya uygun durumdadır. Dokuya aykırı cepheler sokağın bütünlüğünü ve estetiğini olumsuz yönde etkilemektedir.
- Yapıların zemin kullanımları incelendiğinde öncelikle 33 adet ticaret birimi ve 15 adet sanat atölyesi göze çarpmaktadır. Sokağın, kentin en eski ticaret akslarından biri olması bugünkü ticaret yoğunluğunu da açıklar niteliktedir.
- Zemin üstü kullanımları incelendiğinde ise 18 adet konut, 9 adet ticaret birimi, 2 adet sosyo-kültürel tesis, 7 adet turizm tesisi ve 3 adet sanat atölyesinin bulunduğu görülmektedir.
- Sokakta bulunan yapıların detaylı kullanımları göz önünde bulundurulduğunda; konut, eczane ve dikim atölyeleri öne çıkmaktadır. Eczane birimlerinin çokluğu, sokakta bulunan sağlık ocağından kaynaklanmaktadır. Konut sayısı ise sokağın dönüşüm sürecinde azalma göstermiş, mevcut konutlar atölye ve kafelere dönüşmüştür.
- Urla Sanat Sokağı sanat mekânları açısından oldukça zengindir. Sokakta 1 adet sinema, 1 adet müzik atölyesi, 3 adet antika dükkânı, 3 adet seramik/heykel atölyesi, 7 adet dikim atölyesi/butik giyim mağazası, 2 adet sahaf, 3 adet butik kafe ve 3 adet takı/hediyelik eşya atölyesi mevcuttur (Şekil 2).
- Urla'da bulunan tescilli yapıların çoğu eski kent merkezinde yer almaktadır. Sanat Sokağı'nda da bu yapılara sıkça rastlanmaktadır (Şekil 3a). Urla Koruma Amaçlı İmar Planı'nda, sokak üzerinde 32 adet tescilli, 18 adet aynen korunan ve 6 adet öneri konut görülmektedir (Şekil 3b). Sanat Sokağı'nın yeniden canlandırılması, yıllardır atıl durumda bekleyen birçok yapının da restore edilmesine imkan sağlamıştır (Demircioğlu, 2016).

### YAPI KULLANIM ANALİZİ GÖSTERİMİ



Şekil 2. Urla Sanat Sokağı'nda yer alan yapıların kullanım analizi (Demircioğlu, 2016)\*

\* Tablodaki renkler numaralandırmanın daha net algılanması için yapılmıştır, herhangi bir veri içermemektedir.



Şekil 3. a) Urla Koruma Amaçlı İmar Planı (İzmir Büyükşehir Belediyesi, 2016);  
b) Urla Sanat Sokağı tescilli yapılar analizi (Demircioğlu, 2016)

### 3. URLA SANAT SOKAĞI'NDAKİ YAPILARIN RESTORASYON ÖNCESİ VE SONRASI DURUMLARI

Çalışma alanı olarak seçilen İzmir kenti Urla ilçesi Yeni Mahalle Zafer Caddesi üzerinde yer alan Sanat Sokağı'nda 14 tescilli yapı bulunmaktadır. Bu bölümde yapılardan; 166 ada 33 parsel, 176 ada 6 parsel, 176 ada 12 parsel ve 176 ada 13 parseldeki (Şekil 4) olmak üzere 4 yapı detaylı bir şekilde incelenmiştir. Yapıların tarihleri, mimari özellikleri, restorasyon öncesi durumları, geçirdikleri değişimler ve restorasyon sonrası durumları hakkında araştırmalar yapılmıştır.



Şekil 4. Urla Sanat Sokağı'nda incelenen yapıların konumları (Parsel Sorgu, 2022)

### 3.1. Sanat Sokağı (Zafer Caddesi) 166 Ada 33 Parseldeki Yapı

Yapı Sanat Sokağı 66 numarada konumlanmaktadır. Maliye Hazine arazisinde bulunan yapı kayıtlarda bahçeli kârgir Akşam Kız Sanat Okulu olarak geçmektedir (Şekil 5).

Şekil 5. Sanat Sokağı 166 ada 33 parseldeki yapının kayıtları (Parsel Sorgu, 2022) ve günümüzdeki durumu (Mimar Baran Ezer Arşivi)

Taşınmaz No	19482613
İl	İzmir
İlçe	Urla
Mahalle/Köy	Yeni
Ada	166
Parsel	33
Tapu Alanı	829,63
Nitelik	Bahçeli Kârgir Akşam Kız Sanat Okulu
Mevki	-
Zemin Tipi	Ana Taşınmaz
Pafta	28



19. yüzyılda konut olarak tasarlanan yapının ihtiyaçtan dolayı bir dönem işlevi değiştirilmiş ve konsolosluk olarak kullanılmıştır. Yapı 1919 yılında tahliye edilerek maliye hazinesine devredilmiştir. Bir zaman sonra yapı Maliye hazinesi adına kiraya verilmiş ve Zafer Caddesi Otelı olarak kullanım görmüştür. Yapı, 1925 ila 1926 yılları arasında Hükûmet Tabiileri'ne kullanım amacıyla verilmiştir. 1950'li yıllara geldiğimizde Urla Hükûmet Konağı'nda başlayan yangından dolayı bir kısım devlet daireleri yapıya yerleştirilmiştir. 1950'li yıllarda yangın görmüş yapıların düzeltilmesiyle Hükûmet Tabipliğinin ve devlet dairelerinin kendilerine özel yapılmış binalarına yerleştirilmesiyle tahliye edilmiştir. 1956 yılında okul işlevine döndürülmüş ve hizmete açılmıştır. Günümüzde Pratik Kız Sanat Okulu olarak işlev görmektedir (Urla Pratik Kız Sanat Okulu Dosya Arşivi).

#### 3.1.1. Sanat Sokağı 166 Ada 33 Parseldeki Yapının Restorasyon Öncesi Durumu

829.63 m<sup>2</sup>'lik tapu alanında 278 m<sup>2</sup>'lik bir alana sahip olan yapı, kuzeybatı ve güneydoğu yönlerine bakmaktadır. Kuzeydoğu ve güneybatı cepheleri ise bitişik nizamda yer almaktadır. Yapının arazisi içerisinde kendine ait bir bahçesi vardır.

Sanat Sokağı'ndan üç basamak ile sahanlığa ve ardından giriş holüne geçilmektedir. Zemin katta, dükkân, üç oda, depo, sandık odası, merdiven, orta hol ve mutfak bulunmaktadır. Yapının orta aksında bulunan hol odalara yönlendirme görevindedir. Holün sağ tarafında iki oda sol tarafında ise dükkân ve sandık odası, tasarlanmıştır. Holün bitiminden üçüncü odaya giriş sağlanmaktadır. Servis alanları, orta holden ulaşılan iki ayrı koridor ile sağlanmaktadır. İlk koridor depoya uzanmakta, ikinci koridor ise mutfaka geçişi sağlamaktadır. Birinci kata ahşap bir merdiven ile çıkılmaktadır ve birinci katta; dört oda, merdiven ile balkon bulunmaktadır (Şekil 6).

Şekil 6. Sanat Sokağı 166 ada 33 parseldeki yapının zemin ve birinci Kat Planları (Mimar Salih Seymen Arşivi, 1995 tarihli rölöve planı)



Yapı iki katlıdır ve dış cephesinde yığılma taş ile ahşap karkas sistem bir arada kullanılmıştır. Mekânlar arası bölücü duvarlar ahşap karkas olarak yapılmıştır. Duvarlar sıva ve boya işlemi görmüştür ve katlar arasında ahşap döşeme kullanılmıştır. Orta hol ve iç koridorlarda döşeme malzemesi olarak mermer kullanılmıştır. Tavanların hepsinde döşeme malzemesi olarak ahşap kullanılmıştır. Çatı biçimi ise beşik çatıdır.

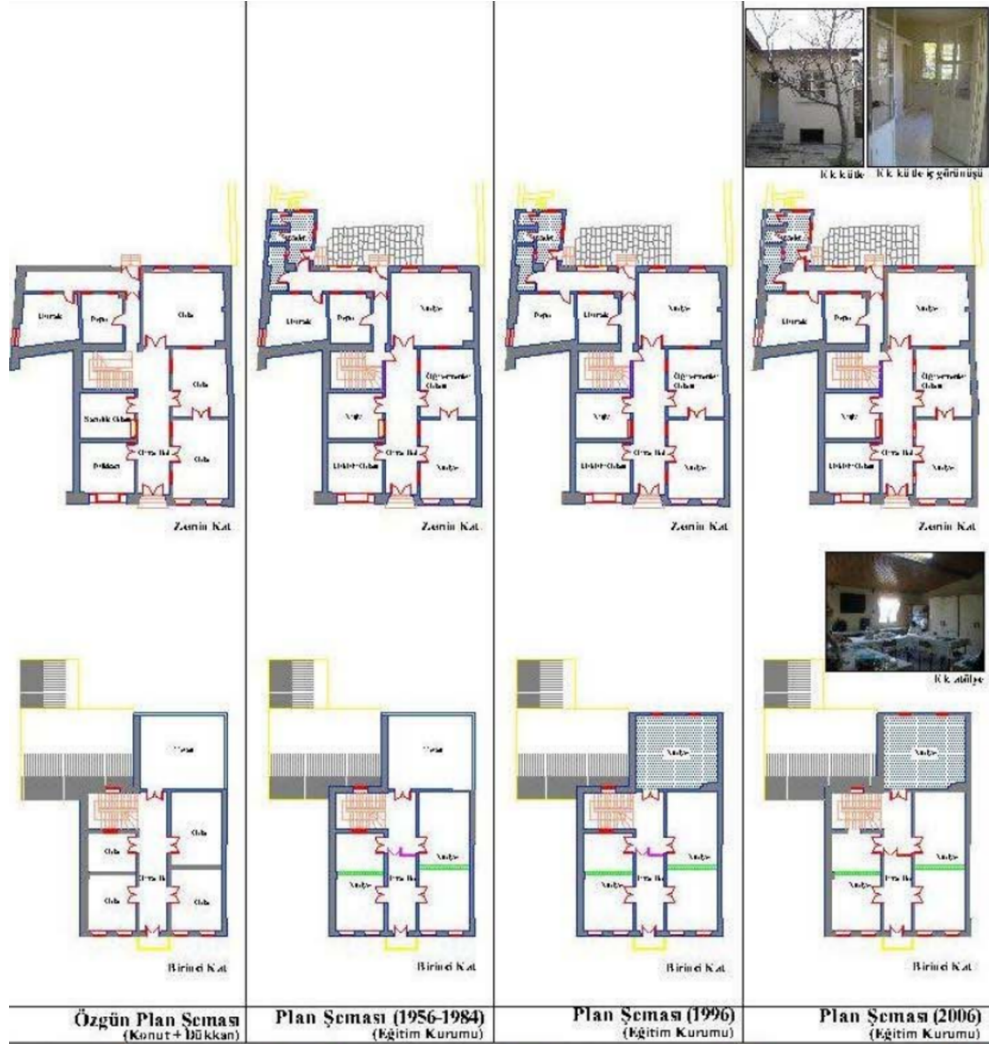
Konut içindeki mekân kapılarının hepsi ahşap malzemelerden yapılmıştır. Zemin kattaki, orta holün karşısındaki oda kapısında ise bütün kapılardan farklı bir şekilde renkli cam kullanılmıştır. Orta holdeki oda pencereleri yukarı doğru açılan giyotin sistemindedir. Zemin kattaki odalarda alçı tavan süslemesi bulunmaktadır.

Yapı girişinde özgünlüğü bozulmamış çift kanatlı ana giriş kapısı bulunmaktadır (Şekil 7) ve basık kemerli kesme taş lento ve söve ile çevrilmiştir. Yapı malzemesi demir olan kapının üzerinde, süslü bir ferforje parmaklık bulunmaktadır. Dikdörtgen formdaki pencerelerde çift kanat sistemi vardır ve doğramalarda ahşap malzeme kullanılmıştır. Birinci katta, giriş kapısının düşey aksında balkon ve ona geçiş veren çift kanatlı kapı yer almaktadır. Balkon konsolları mermer malzemeden yapılmıştır. Balkonun sağında ve solunda simetrik düzende ikili pencereler görülmektedir. Zemin ve birinci kattaki bütün pencereler, basık kemerli taş lento ve söve ile çevrilmiştir. Süsleme amaçlı giriş kapısı, vitrin ve pencerelerin üstünde düz profilli silme kullanılmıştır. Pencerelerin hepsinde metal malzemeden kepenk görülmektedir (Şekil 7). Yapının cephe düzeninde silme kullanımı vardır. Katlar arasını ayırmak için kat silmesi, birinci katı çatıdan koparmak için saçak silmesi ve bitişik nizamda bulunan yapı cephesini vurgulamak için köşe silmesi kullanılmıştır. Çatı örtüsü alaturka kiremittir.

Şekil 7. Sanat Sokağı 166 ada 33 parseldeki yapının ana giriş kapısı ve penceresi (Anıtlar Kurulu Arşivi)



### 3.1.2. Sanat Sokağı 166 Ada 33 Parseldeki Yapıda Uygulanan Değişimler



Şekil 8. Sanat Sokağı 166 ada 33 parseldeki yapıya ait plan şemaları (Şengün, 2007)

Konut amacıyla tasarlanan yapı, 1956 yılında eğitim kurumuna çevrilmesiyle, işlev değişikliğinden ötürü mekânsal değişimlere maruz kalmıştır. Konutun eğitim yapısına çevrilmesiyle yetersiz ıslak hacim alanları ve atölye alanları oluşturmak amaçlı tadilat yapılmıştır (Şekil 9). Yapı içinde ıslak hacim yetersizliğinden, zemin kata ek kütle olarak ıslak hacim eklenip tuvalet işlevi kazandırılmıştır. Giriş holünde ise paralel olan sol duvar uzatılmış ve merdivenin çıkış yönü değiştirilmiştir (Şekil 9). Birinci kattaki mekânların da atölye amaçlı kullanımı için yetersiz kalmasıyla daha büyük mekânlar oluşturmak amacıyla mekânlar arasındaki duvarlar kaldırılmıştır. Ek atölye mekânı oluşturmak için ortadaki hol kontrplak panel ile iki mekâna ayrılmıştır. Zamanla malzemelerde görülen aşınmayla kontrplak gibi malzemeler değişmiştir. 2003 senesinde onarım görmüş olan yapı günümüzde Urla Pratik Kız Sanat Okulu olarak kullanılmaktadır.

1956 yılında yapılan onarımda yapının taşıyıcı sisteminde ve malzemesinde de birtakım değişiklikler yapılmıştır. Bu onarımda giriş holünün karşısındaki odanın tavan döşemeleri betonarme olarak değiştirilmiş, ek olarak betonarme kolon ve kirişler ilave edilmiş ve yapının dayanıklılığı artırılmıştır. Birinci kata çıkan merdiven holüne bakan tarafa ek olarak duvar ilave edilerek, merdivenin çıkış yönü değiştirilip bahçeye doğru açılan koridor tarafına çevrilmiştir.

1996 yılındaki onarımlar, giriş katta sebil olan bölümün duvar yüzeyi ve yeri seramik kaplanmıştır. Mutfakta yer döşeme malzemesi değiştirilmiş ve karo mozaik taş malzemesi kullanılmıştır (Şekil 9). Birinci katta atölye olarak kullanılan terasın desenli karo yer kaplamaları, seramik kaplama malzemesi ile değiştirilmiştir.





Şekil 9. Sanat Sokağı 166 ada 33 parseldeki yapının atölyeleri, merdiveni ve mutfağıdaki karo mozaik yer döşemesi (Anıtlar Kurulu Arşivi)

Yapının geçirdiği onarımlar incelendiğinde cephesinin özgünlüğünü koruduğu görülmektedir. Ancak günümüz ihtiyaçları doğrultusunda cephe üzerine yeni donatı elemanları (elektrik panosu, kablo) ile gece aydınlatma sağlanabilmesi için aydınlatma aparatı eklenmiştir.

### 3.1.3. Sanat Sokağı 166 Ada 33 Parseldeki Yapının Restorasyon Sonrası Durumu

Servis koridorunun yer aldığı mermer döşeme kaplamaları benzer malzeme ile yenilenmiş, zemin kat duvarlarındaki seramik kaplamaları kaldırılmış, nem sorunlarına neden olan eskiyen demir su tesisatı plastik malzeme ile değiştirilmiştir. Giriş cephesinde ayrılmalar gözlemlenmiş ve taş kaplamalar sağlamlaştırılmıştır. Bu cephede ve bahçe cephesinde taş elemanlara sürülmüş olan plastik boya çıkartılmış ve dikkatli bir mekanik temizleme yapılmıştır (Şekil 10).



Şekil 10. Sanat Sokağı 166 ada 33 parseldeki yapının restorasyondan sonraki durumu (Visit İzmir, 2022)

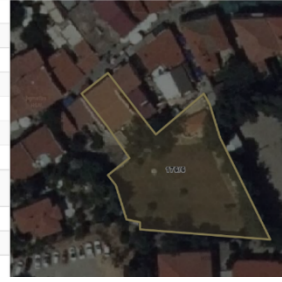
Zaman içinde geçmiş olduğu depremlerle hareket etmiş olan duvarlarda çatlaklıkların gözlemlendiği kısımlarda sıvalar kaldırılmış, taşıyıcı sisteme müdahale gerektiren bölümleri belirlenmiş ve yağma sisteme bağlı olan ahşap iskelet sistemini oluşturan elemanların bozulmuş kısımları kesilerek yeni ahşap parçalar ile değiştirilmiştir. Proje için özel üretilen

yeni metal parçalar ile bağlantı elemanları kullanılarak gerekli bağlantılar yapılmıştır. Hasarlı kalkan duvarın ahşap elemanları ve taş dolgununun bozulmuş kısımları yenilenerek sağlamlaştırılmıştır. Duvarlarda saman katkılı özgül kireç sıvanın olabildiğince yerinde korunmasına karar verilmiş, cephe ve iç mekân bovalarında yapının tarihî karakteriyle uyumlu olacak renkler seçilmiştir.

### 3.2. Sanat Sokağı (Zafer Caddesi) 176 Ada 6 Parseldeki Yapı

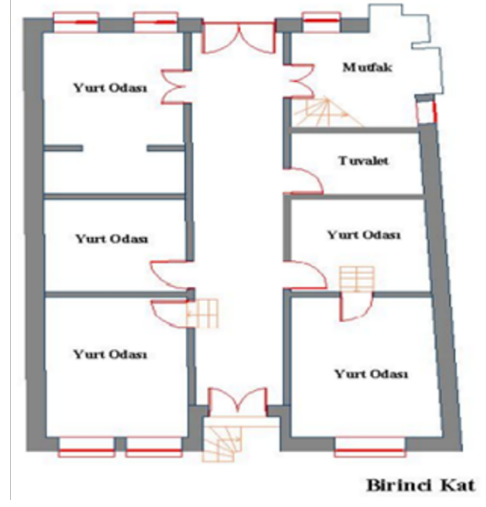
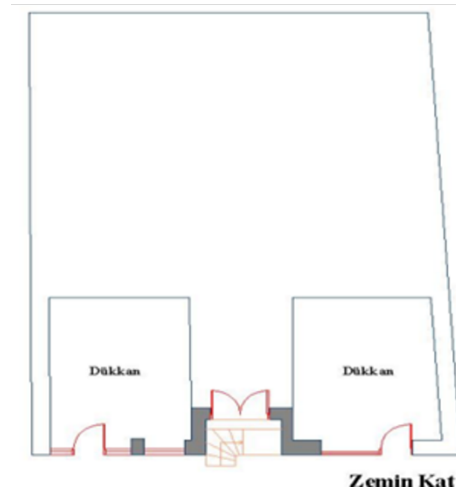
Yapı, Sanat Sokağı 73 numarada konumlanmaktadır. Özel mülkiyet altında bulunan yapı kayıtlarda altında iki dükkânı olan kuyuyu havi bahçeli kârgir ev olarak geçmektedir (Şekil 11).

Taşınmaz No	19483177
İli	İzmir
İççe	Urla
Mahalle/Köy	Yeni
Ada	176
Parsel	6
Tapu Alanı	1.673,88
Nitelik	Altında İki Dükkânı Olan Kuyuyu Havi Bahçeli Kârgir Ev
Mevkii	-
Zemin Tipi	Ana Taşınmaz
Pafta	29



Şekil 11. Sanat Sokağı 176 ada 6 parseldeki yapının kayıtları (Parsel Sorgu, 2022) ve günümüzdeki durumu (Mimar Baran Ezer Arşivi)

Yapı, Urla 1983 yılı tapu kayıtlarında altında iki dükkân olan kuyulu, kârgir ev olarak yer almaktadır. 1992 yılındaki yasa gereği sivil mimarlık örneği olarak tescillenmiştir. Uzun yıllar boyu yurt konut gibi işlevler barındıran mekân günümüzde ithal tik ağacından üretilen doğal bahçe ve ev mobilyaları ticareti yapan bir iş yeri olarak kullanılmaktadır (Şekil 12).



Şekil 12. Sanat Sokağı 176 ada 6 parseldeki yapının 1995 senesine ait zemin ve birinci kat planları (Mimar Salih Seymen Arşivi)

Yapı, yığma kârgir sistem ile inşa edilmiştir. 1.673,88 m<sup>2</sup> tapu alanına sahip olan arsada geniş bir arka bahçesi bulunan yapı bitişik nizam olarak 224,25 m<sup>2</sup> taban alanına oturmuştur. Yapıya 6 basamaklı çıkılan bir merdiven sonrası ulaşılmaktadır. Zemin katında 2 adet dükkân bulunmaktadır. 6 basamaktan sonra giriş yapılan yapı uzun bir holle buluşup odalara dağılmaktadır ve holün sonunda yapının sahip olduğu büyük bir bahçe bulunmaktadır.

Asimetrik bir cephe düzenine sahip olan yapıda giriş kapısı derin bir niş içine alınmış, köşe silme ve üçgen alınlık ile vurgulanmıştır. Nişin iç yüzeylerinde, çıkmış olmalarına rağmen kökboyası ile yapılmış süslemeler olduğu anlaşılmaktadır. Giriş kapısı çift kanatlı olup taş söve ve düz lento ile çevrilmiştir. Demir malzemeden yapılan kapının üzerinde süslü ferforje parmaklıklar kullanılmıştır. Zemin kattaki dükkân mekânlarında vitrin görevi de üstlenen geniş açıklıklar yer almaktadır. Birinci katta giriş kapısının bir tarafında ikili pencere düzeni, diğer tarafta ise tek pencere vardır. Yatay aks düzleminde, ikili pencereler ile tek pencerenin yüksekliği mekân içi kot farkından ötürü farklılık göstermektedir. Birbirinin aynısı olan ikili pencereler, düz lento ve söve ile çevrilmiştir. Çift kanatlı, ahşap doğrama sistemi uygulandığı görülmektedir. Süsleme olarak düz profilli silmeler kullanılmıştır. Tek olan pencerede ise diğer pencereler gibi çift kanatlı bir sistem vardır. Çatı ile birinci katı birbirinden koparmak amaçlı saçak silmesi kullanılmıştır. Çatı örtüsü alaturka kiremittir (Şengün, 2007).

### 3.2.1. Sanat Sokağı 176 Ada 6 Parseldeki Yapının Restorasyon Öncesi Durumu

Restorasyon aşamasındaki yapı fotoğraflarına baktığımızda yapının uzun zaman boyunca kullanılmadığı için harabeye dönüşmeye yüz tutmuş durumda olduğu görülmektedir. Anıtlar Kurulunda bulunan Di Studio ve MNT Mühendislik tarafından verilmiş yapı restorasyon proje dosyasında yapıya yapılmış statik ve mimari müdahaleler restorasyon öncesi durum ayrıntılı bir biçimde verilmiştir.

Günümüze kadar konut içinde yapılan onarımlarda yapının özgün plan şemasını bozacak değişiklikler yapılmamıştır. Tadilat izlerine rastlanmayıp yapı yakınındaki sakinlerden edinilen bilgilerle yapının orijinalliğinin bozulmadığı düşünülmektedir.

Ana binanın yapısal elemanlarının genel olarak iyi durumda olduğu, kârgir duvarlar ve çatıda kritik bir yapısal problem olmadığı gözlemlenmiştir. Kısmi bodrum katını oluşturan ve Sanat Sokağı üzerinden girilen iki dükkân farklı dönemlerde farklı yöntemlerle oluşturulmuştur. Bu nedenle bir dükkân için cephe duvarlarını taşıyan açıklığın çelik ile taşındığı, diğer dükkânda aynı açıklığın betonarme giriş ve altında bir adet betonarme kolon ile taşındığı görülmektedir. Genel olarak ahşap malzemelerde çürüme ve böceklenme olup sıvalarda dökülme gibi hasarlar içermektedir (Şekil 13).



Şekil 13. Sanat Sokağı 76 ada 6 parseldeki yapının 2005 senesindeki durumu (Anıtlar Kurulu Arşivi)

Konutun ön cephesinde hem eskime hem de onarım uygulamaları gözlenmektedir. Yapının cephe düzeninde, kapı ile pencerelerinde ve girişte yer alan dükkânlarda onarılmaya bağlı değişimler (tabela, elektrik kutusu...) ve tarihî yapı ile uyuşmayan eklentiler bulunmaktadır. Yapının Sanat Sokağı girişindeki cephede sütun başları 1890 yıllarında üretilmiştir. Ayrıca demir kapı ve beton merdivenlerde oluşan tahribatlar restorasyon öncesi fotoğraflara bakıldığında açıkça görülmektedir. Yapı içindeki duvarlar, ocak ve tavan süslemeleri ile ahşap kapı ve pencere kısımları incelendiğinde yapının uzun dönem bakımsız kalmasından aşırı tahribat gördüğü anlaşılmaktadır (Şekil 14).



Şekil 14. Sanat Sokağı 176 ada 6 parseldeki yapının 2003 ve 2010 senelerine ait görseller (Anıtlar Kurulu Arşivi)

### 3.2.2. Sanat Sokağı 176 Ada 6 Parseldeki Yapının Restorasyon Sonrası Durumu

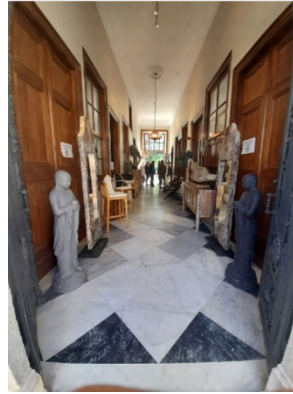
Yapının iç mekân çözümlerinde, cephesinde ve statik açıdan önemli noktalarında tarihî yapıya aykırı durmayan düzenlemeler yapılmış ve Anıtlar Kurulu tarafından onaylanmış projeye uygun bir biçimde restorasyon ve restitüsyon işlemleri gerçekleştirilmiştir.

Yapının Sanat Sokağı'ndaki girişindeki cephede demir kapı 1890'lı yıllardaki yapılmış şekline göre tekrar üretilmiş, tahrip görmüş sütunlar bir heykeltıraş tarafından yeniden tasarlanmış, cephe pencereleri ve ferforjeleri yeniden dizayn edilmiştir. Cephe üzerindeki taşlar temizlenmiş ve merdiven tekrardan yapılmıştır (Şekil 15).



Şekil 15. Sanat Sokağı 176 ada 6 parseldeki yapının 2021 senesindeki durumu (MNT Mühendislik Arşivi)

İç mekânda döşemeler, mutfak kısmı, odalar, ahşap elemanlar, tavan ve hol yeniden düzenlenerek işletme sahipleri tarafından yeniden kurgulanmıştır (Şekil 16).



Şekil 16. Sanat Sokağı 176 ada 6 parseldeki yapının iç mekânının 2021 senesindeki durumu (MNT Mühendislik Arşivi)

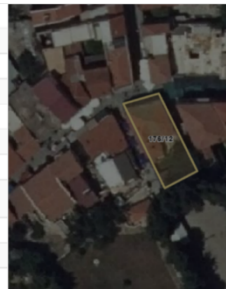
### 3.3. Sanat Sokağı (Zafer Caddesi) 176 Ada 12 Parseldeki Yapı

Yapı, Sanat Sokağı 61 A-B numarada konumlanmaktadır. Özel mülkiyet altında bulunan yapı kayıtlarda kârgir iki katlı bina ve müstemilatı ve arsası olarak geçmektedir (Şekil 17).

1900'lü yıllarda Urla'da ikamet eden Rum asıllı varlıklı ailelerden biri tarafından yaptırıldığı düşünülmektedir. Söz konusu konut Cumhuriyetin ilanından sonra Eczacı Hilmi Gökçe tarafından üst katı konut alt katı ise dükkân (Urla'nın ilk eczanesi) olarak kullanılmıştır. Hilmi Bey'in vefatından sonra alt kattaki dükkân Foto İsmet olarak uzun yıllar bölge halkına hizmet vermiştir (Şengün, 2007). 2011 yılında metruk hâlde bulunan bina Yüksek İnşaat Mühendisi Talat Kutlukaya tarafından satın alınıp Anıtlar Kurulunun kontrolünde aslına uygun olarak restore edilmiş ve 2018 yılında butik otel olarak hizmete girmiştir.

Şekil 17. Sanat Sokağı 176 ada 12 parseldeki yapının kayıtları (Parsel Sorgu, 2022) ve günümüzdeki durumu (Mimar Baran Ezer Arşivi)

Taşınmaz No	19483162
İl	İzmir
İlçe	Urla
Mahalle/Köy	Yeni
Ada	176
Parsel	12
Tapu Alanı	329,78
Nitelik	Kârgir İki Katlı Bina Ve Müstemilatı Ve Arsası
Mevki	-
Zemin Tipi	Kat Mülkiyet
Faiz	20



### 3.3.1. Sanat Sokağı 176 Ada 12 Parseldeki Yapının Restorasyon Öncesi Durumu

Yapı, Sanat Sokağı'ndaki 329,78 m<sup>2</sup> alana sahip olan yapının ana giriş kapısı çıkmaz sokak üzerinde yer almaktadır. İki katlı olan yapının zemin katında iki dükkân, oda, giriş holü, merdiven ve tuvalet alanları bulunmaktadır (Şekil 18).



Şekil 18. Sanat Sokağı 176 ada 12 parseldeki yapının zemin ve birinci kat planları (Kutlukaya İnşaat Arşivi, Mimar Salih Seymen 1995 tarihli röleve planı)

### 3.3.2. Sanat Sokağı 176 Ada 12 Parseldeki Yapıda Uygulanan Değişimler

Konut olarak tasarlanan yapı içerisinde, işlev değişiminden ötürü birtakım mekânsal değişikliklere gidilmiştir (Şekil 19). Anıtlar Kurulundaki yapı arşivindeki belgelere göre yapı, 1975ten 1984'e kadar öğrenci yurdu olarak hizmet vermiştir. Yapıdaki işlev değişiminden dolayı yemekhane ve mutfak gibi birimlere gereksinim duyulmuş ayrıca arka bahçeye de ilaveler yapılmıştır. Birinci katta ve zemin katta bulunan ek kütlelerin üstü oda ve servis birimleri olarak kullanılmıştır. 1990'lı yıllarda yapının yurt işlevi ortadan kalkmıştır. Bir süre sonra yapı gerek bakımsızlıktan gerekse de depremde oluşan hasarlardan ötürü oturulamayacak duruma gelmiştir. 2011 senesinde Talat Kutlukaya tarafından hazineden satın alınmasıyla yapıda restorasyon ve restitüsyon çalışmaları yapılmıştır. Günümüzde Kutlukaya Butik Otel olarak bölge halkına ve yöreyi ziyaret eden turistlere hizmet vermektedir.



Şekil 19. Sanat Sokağı 176 ada 12 parseldeki yapıya ait plan şemaları (Şengün, 2007)

Restorasyon öncesi yapı içinde yapılan tadilatlar ve zamana bağlı oluşan bozulmalardan ötürü yapının strüktür sistemi ve malzemelerinde aşırı derece hasarlar tespit edilmiştir. Restorasyon sırasında yapının ahşap strüktür sistemi değiştirilmiş, taş duvarlar onarılmıştır. Yapının birinci katında eskimeye ve depreme bağlı yıkımlar görülmüş, ana ve ara duvarlarda açıklıklar, sıva dökülmeleri ve çatlaklar bulunmuştur. Mekânların tavanlarında sıvanın belli bölümleri çıktığı için bağdadi sistem olduğu anlaşılmıştır. Duvarların açıldığı yerlerden yapının strüktür elemanları açığa çıkmıştır (Şekil 20).

Şekil 20. Sanat Sokağı 176 ada 12 parseldeki yapının restorasyon öncesi durumu (Kutlukaya İnşaat Arşivi)



Yapının ahşap malzemeden yapılan merdiveninde ve tavan kaplamasında bozulmalar meydana gelmiştir. Merdiven basamaklarında ayrılmalar oluşmuş, tavan döşemesindeki ahşap malzemelerde nemden dolayı renk değişimi olduğu saptanmıştır.

Yapının 2006 yılına ait cephe fotoğraflarında, yapı cephesindeki değişim detaylı bir şekilde görülmektedir. Zemin katındaki dükkân kullanıcısı cephede tabelalar kullanmıştır. Cephe yüzeyinde elektrik kablosu görülmektedir. Yapının cephesindeki sıva dökülmeleri panjur ve pencere kasasındaki tahribat fotoğraflardan izlenebilmektedir (Şekil 21).



Şekil 21. Sanat Sokağı 176 ada 12 parseldeki yapının restorasyon öncesi cephe durumu (Kutlukaya İnşaat Arşivi)

### 3.3.3. Sanat Sokağı 176 Ada 12 Parseldeki Yapının Restorasyon Sonrası Durumu

Yüksek İnşaat Mühendisi Talat Kutlukaya tarafında harabe niteliğindeki yapı Urla Belediyesinden satın alındıktan sonra yapının Anıtlar Kurulundaki arşivlerinden, çevredeki esnaftan, belediye'deki verilerden ve önceki mülk sahiplerinden edinilen bilgi ve belgeler doğrultusunda sit alanının içerisinde yer alan yapıda restorasyon ve restitüsyon çalışmaları yapılmıştır.

Yapı cephesi özgün hâli göz önüne alınarak yığma taş duvar, pencere kasaları, manuel panjurlar ve söveler de yapıyı tarihinden koparmadan bir butik otel dönüşümüne göre tasarlanmıştır. Yapıda dönüşüm öncesi dükkân olarak işlev gören girişteki mekânların cephesi eski cephe düzeni bozulmadan düzenlenmiş ancak iç mekânlar otel kurgusu düzeyinde değiştirilmiştir. Yapı üzerindeki süsleme kemerlerde özgün durumlarına sadık kalınarak onarımlar yapılmıştır (Şekil 22).



Şekil 22. Sanat Sokağı 176 ada 12 parseldeki yapının restorasyon sonrası durumu (Kutlukaya İnşaat Arşivi)

Yapının arka bahçesinde önceden kayıtlarda yemekhane, lavabo olan kısım olarak yer almaktaydı. Ayrıca yapı cephesi aşırı tahribat görmüştü. Restitüsyon çalışması sırasında bu kısımlar onarım ve tadilat görmüş, yapının tarihî dokusu korunarak yeni kullanım işlevine uygun mekânlar tasarlanmıştır (Şekil 23).



Şekil 23. Sanat Sokağı 176 ada 12 parseldeki yapının restorasyon sonrası durumu (Kutlukaya İnşaat Arşivi)



Şekil 24. Sanat Sokağı 176 ada 12 parseldeki yapının restorasyon sonrası iç mekân fotoğrafları (Kutlukaya İnşaat Arşivi)

Yapı girişi değiştirilmemiştir. Yapı içinde önceden taş duvar olan bölme duvarlar taş duvar tuğla olan duvarlar ise tuğla duvar olarak kalmış ve alçıyla sıvanmıştır. Ahşap tavanda özgün kaplama malzemesi bulunmadığı için benzer bir kaplama kullanılmıştır. Yapı planında değişikliklere gidilerek bazı odalar büyütülmüş, bazı odalar ise küçültülmüştür. Merdiven ahşap malzemeden yeniden yapılmıştır. Birinci katta bir lobi oluşturulmuş ve odalara bu lobiden ulaşım sağlanmıştır. Odalar çift kişilik olarak tasarlanmış, içlerine bir de banyo yerleştirilmiştir (Şekil 24).



### 3.4. Sanat Sokağı (Zafer Caddesi) 176 Ada 13 Parseldeki Yapı

Yapı, Sanat Sokağı 59 numarada konumlanmaktadır. Özel mülkiyet altında bulunan yapı kayıtlarda avlulu kârgir olarak geçmektedir (Şekil 25).

Taşınmaz No	19483183
İl	İzmir
İlçe	Urla
Mahalle/Köy	Yeni
Ada	176
Parsel	13
Tapu Alanı	251,68
Nitelik	Avlulu Kârgir Ev
Mevkil	-
Zemin Tipi	Ana Taşınmaz
Pafta	29



Şekil 25. Sanat Sokağı 176 ada 13 parseldeki yapının kayıtları (Parsel Sorgu, 2022) ve günümüzdeki durumu (Mimar Baran Ezer Arşivi)

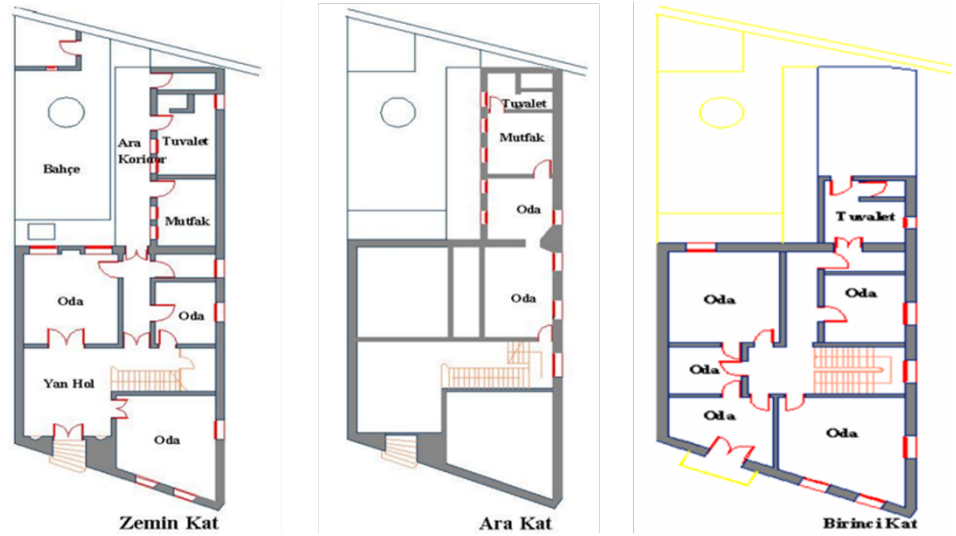
Yapının ilk sahibi Urla'da zenginliği ile ünlü "Kostandinidis" ailesinden Efendioğlu Kosta adıyla anılan bir üzüm tüccarıdır. Yapı, Rum konutu olarak 1800'lü yılların sonlarında inşa edilmiştir ve bir asrı geçkin yaşıyla farklı zamanlarda çeşitli işlevlerle (hükümet binası, kızlar yurdu...) hizmet vermiştir. Tarihî yapı uzun bir onarım süreci geçirmiştir. Harap hâlden kurtarılmış olan yapı; müzik adına genç müzisyenleri profesyonellerle buluşturup eğitimlerine, müzik ve kültür birikimlerine yeni derinlikler katma amacı ile Urla Müzik Akademisi adı altında yepyeni bir kimliğe kavuşturulmuştur.

#### 3.4.1. Sanat Sokağı 176 Ada 13 Parseldeki Yapının Restorasyon Öncesi Durumu

251,68 m<sup>2</sup> tapu alanına sahip olan yapı 172,18 m<sup>2</sup> oturma alanıyla Sanat Sokağı'ndaki çıkmaz sokaklardan birinin köşe konumunda yer almaktadır. Yapının parsel sınırı içinde kendine ait



bir bahçesi bulunmaktadır. Sanat Sokağı'ndan altı basamaklı bir merdiven ile yapının giriş holüne ulaşılmaktadır. Yapının zemin katında giriş holü, üç oda, merdiven, ara koridor ve servis birimleri bulunmaktadır. Servis birimleri, yapının arka cephesine bakmakta ve yapıyla birlikte inşa edilen müştemilat içinde bulunmaktadır (Şekil 26).



Şekil 26. Sanat Sokağı 176 ada 13 parseldeki yapının 2007 senesine ait zemin, ara ve birinci kat planları (Urla Belediyesi Arşivi, Mimar Salih Seymen 1995 tarihli röleve planı)

Yapı girişinde bulunan hole açılan 2 oda bulunmaktadır. Düşey sirkülasyon ahşap merdiven ile sağlanmaktadır. Merdiven girişinde arka bahçeye açılan bir ara koridor bulunmaktadır. Merdiven sahanlığından ulaşılan ara katta birbirinin içine açılan iki oda, mutfak ve tuvalet yer almaktadır. Yapının birinci katında, beş oda, hol, servis birimleri, merdiven hattı ve teras vardır. Ön cepheye bakan mekânda, giriş kapısının üst katındaki odada ahşap cumba bulunmaktadır.

#### 3.4.2. Sanat Sokağı 176 Ada 13 Parseldeki Yapıda Uygulanan Değişimler

Konut içinde yapılan onarım uygulamalarında, yapının özgün plan şemasını bozan değişiklikler yapılmamıştır. Yapı, 1992 yılından sonra uzun bir süre kullanılmamıştır. Yapının içi 2000 yılında müzik okulu olarak düzenlenmiş ancak eğitime başlamadan kapatılmıştır. 2009 senesinde yapılan restorasyon çalışmalarının ardından yapı günümüzde URLA MUSIC ACADEMY olarak yöreye hizmet vermektedir (Şekil 27).



Şekil 27. Sanat Sokağı 176 ada 13 parseldeki yapıya ait plan şemaları (Şengün, 2007)

Yapının Anıtlar Kurulundaki arşivinde yapının tarihine dair bilgiler bulunamamıştır. Ancak yapının bir önceki mülk sahibi tarafından yıllarca kullanılmasından dolayı hasarlar ve onarım gerektiren durumlara zamanında müdahale edilmiş ve yapı büyük bir hasara uğramamıştır (Şekil 28). Anıtlar Kurulu arşivinde 2000 yılında yapı, müzik okulu yapılmak amacıyla onarım görmüş, atölye olarak kullanılacak mekânların, hasar gören bölümlerin onarımı yapılmıştır. Ancak yapının birinci katındaki servis birimlerinin duvarlarında, sıva bozulmaları gibi tahribatlar görüldüğünden onarım sırasında tuvaletin yer döşeme taşları seramik ile değiştirilmiştir.



Şekil 28. Sanat Sokağı 176 ada 13 parseldeki yapının 2002 senesindeki cephe durumu (Anıtlar Kurulu Arşivi)



Şekil 29. Sanat Sokağı 176 ada 13 parseldeki yapının 2007 senesindeki duvar yüzeylerindeki oluşan hasarlar (PAO Mimarlık Arşivi)

Yapının ana taşıyıcı duvarında bulunan taş ve tuğla malzemede, zeminden yükselen nem nedeniyle tuzlanmalar oluşmuş, tuzların duvar yüzeyinde yoğunlaşmasıyla da çiçeklenme ve yosunlanmalar meydana gelmiştir. Zamanla da bitki kökleri taş malzemenin arasına girerek taşların ayrışmasına neden olmuştur (Şekil 29).



Konut cephesinde, diğer yapılarda olduğu gibi onarım ve eskimeye bağlı birtakım değişiklikler meydana gelmiştir. Yapının ahşap olan cumba çıkması, demir parmaklıklı balkon ile değiştirilmiştir. Ayrıca cephe üzerinde günümüz ihtiyaçları gereği kablo, elektrik kutusu gibi yeni donanımlar eklenmiştir. Çatı onarımında marsilya kiremidi kullanılmış, eskimeye bağlı olarak tuğla yüzeylerinde bozulma, ufalanma ve renk değişimi izlenmiştir.

### 3.4.3. Sanat Sokağı 176 Ada 13 Parseldeki Yapının Restorasyon Sonrası Durumu

Sedef Tunçağ ve İnci Çoşkuner'in satın aldığı yapı, PAO Mimarlık tarafından yeniden işlevlendirilerek restorasyon çalışması tamamlanmıştır. Günümüzde Urla Music Academy olarak hizmet veren yapının Anıtlar Kurulundaki arşivinde yer alan fotoğraflarında görülen demir parmaklıklı cumba özgün hâli olan ahşap malzeme ile yeniden yapılmıştır. Pencere, pencere kasaları, ferforjeler ve yapıdaki taşlarda meydana gelen aşınmalar onarım ve tadilat işlemleri görmüştür. Tüm geçirdiği restorasyon süreçlerinden sonra bile yapının cephesindeki tarihî ruhunu yitirmemiştir (Şekil 30). Ayrıca 2009 yılında yapılan restorasyondan bugüne yapının panjurlarında paslanmalar da görülmektedir.

Şekil 30. Sanat Sokağı 176 ada 13 parseldeki yapının restorasyondan sonraki durumu (PAO Mimarlık Arşivi)



Yapının iç mekânında döneminin mimari üslubunun sadeliği ve nostaljinin baskın olduğu duru bir tasarım yapılmıştır. Merdiven ve ahşap döşemeler onarımdan geçmiş, mekândaki sıvalar yeniden yapılmış, tüm yapı boyanmıştır. Ayrıca yapı mümkün olduğu kadar özgün tutulmak istendiği için eski mobilyalar restorasyon görek tasarımı katılmıştır (Şekil 31).



Şekil 31. Sanat Sokağı 176 ada 13 parseldeki yapının restorasyon sonrası iç mekân fotoğrafları (PAO Mimarlık Arşivi)

#### 4. SONUÇ

Mübadale öncesinde Rum halkının nüfus olarak çoğunlukta olduğu Urla Sanat Sokağı'nın yapılaşmasında; burada yaşayan halkın kültürü, ört ve adetleri, yaşam biçimleri, komşuluk ilişkileri gibi gündelik ritüeller etkili olmuştur. Bu ritüeller sokakta konumlanmış olan yapıların mekânsal ve mimari özelliklerinde kendini göstermiş ve sokağın yaşanılabilir bir açık mekân alanı olmasını sağlamıştır.

Son zamanlarda Urla Sanat Sokağı'na artan ilgi ile başlayan restorasyon çalışmaları olumlu ve olumsuz yönde sokağı etkilemiştir. Günümüze kadar restorasyon ve restitüsyon görmüş yapılara baktığımızda Sanat Sokağı'na bir canlılık, renk kattığını görmekteyiz. Tarihî bir dokuya sahip olan Urla Sanat Sokağı'na olan ilgi her geçen gün artmaktadır.

Çalışma kapsamında, Urla Sanat Sokağı'nda konumlanmış olan 4 tane yapı detaylı olarak incelenmiştir. Bu yapıların tarihleri, restorasyon öncesi durumları, geçirdikleri onarım ve tadilatlar ile restorasyon sonrası durumları hakkında detaylı bilgiler verilmiş ve görseller ile bu bilgiler perçinleşmiştir.

İlk olarak Sanat Sokağı'ndaki 166 ada 33 parseldeki yapı incelenmiştir. Son restorasyon çalışmasının üzerinden yaklaşık 10 sene gibi kısa bir zaman geçmiş olmasına karşın yapıda meydana gelen yıpranmalar estetik olarak sokağın silüetine olumsuz bir etki bırakmaktadır. Bu nedenle Urla Belediyesi tarafından yeni bir restorasyon çalışması başlatılması gündemdedir. Yapının boşaltılması için gerekli çalışmalara başlanmıştır. Ayrıca bu yapıda eğitim görenler kurslarına kaldıkları yerden Urla Hakan Çeken Lisesinde devam edebileceklerdir.

İkinci olarak Sanat Sokağı'ndaki 176 ada 6 parseldeki yapı incelenmiştir. Sanat Sokağı'nın silüetine uygun bir biçimde yapılan düzenlemeler ile zamana yenik düşmüş olan bu yapı kurtarılıp günümüz koşullarında tarihini hissedebildiğimiz bir yapıya dönüştürülmüştür.

Üçüncü olarak Sanat Sokağı'ndaki 176 ada 12 parseldeki yapı incelenmiştir. Bu yapı Sanat Sokağı'nın ilgi görmesinde önemli bir rol oynamaktadır. Butik otel olarak işletilen bu yapıda konaklayan insanlar yapının tarihî hissiyatından etkilendiklerini ve Sanat Sokağı'na ruh kattığını dile getirmişlerdir. Gerek restorasyon gerekse restitüsyon aşamalarında Anıtlar Kurulu ile birlikte çalışılmış ve bu sayede harabe hâlindeki yapı özgün hâline sadık kalınarak yenilenmiştir. Yeniden canlılık kazanan yapı sahip olduğu tarihî enerjisini sokağa da yaymaya başlamıştır.

Son olarak ise Sanat Sokağı'ndaki 176 ada 13 parseldeki yapı incelenmiştir. Yapının PAO Mimarlık tarafından 2009 yılında yapılan restorasyon çalışması örnek teşkil edecek bir çalışmadır ve bu çalışma Anıtlar Kurulu tarafından da ödül almıştır. Yapının Sanat Sokağı'na kattığı kültür ve sanat birçok yabancı turist ilgisini bu sokağa çekmiştir. Yapı restorasyon sonrası sokağa bir canlılık katan yapılar arasındadır.

Sonuç olarak Urla Sanat Sokağı ev sahipliği yaptığı sanatsal faaliyetlerle Türkiye'deki diğer tüm sanat sokağı örneklerinden ayrılmaktadır. Yapılarda gerçekleştirilen başarılı restorasyon ve restitüsyon çalışmaları sonucu Sanat Sokağı renk, doku, canlılık ve hayat kazanmıştır. Sanatın gündelik yaşamın bir parçası hâline geldiği bu alan içinden geçilip

gidilen bir koridordan öte, yaşanılan bir “yer” kavramına dönüşmüştür. Urla Sanat Sokağı bir gezinti ve alışveriş rotası olmanın ötesine geçmiş; eylemlere, kutlamalara, festivallere ve ihtiyaç sahipleri yararına düzenlenen etkinliklere ev sahipliği yapan ve kente özgü ruhu içinde barındıran bir açık yaşam mekânı olmuştur.

#### KAYNAKLAR

Atay, Ç. (1978). Tarih İçinde İzmir. Tifset B. ve Y. AŞ., İzmir.

Atay, Ç. (2003). Kapanan Kapılar, İzmir Hanları. İzmir Büyükşehir Belediyesi Kültür Yayını.

Baykara, T. (1974). İzmir Şehri ve Tarihi. Ege Üniversitesi Matbaası, İzmir.

Demircioğlu, F. (2016). Yaratıcılık ve Kamusal Alanın Dönüşümü Urla Sanat Sokağı Örneği. Dokuz Eylül Üniversitesi Fen Bilimleri Enstitüsü Şehir ve Bölge Planlama Ana Bilim Dalı Şehir ve Bölge Planlama Programı. İzmir.

Erkanal, H. (2000). 1998 Yılı Liman Tepe Kazıları. 21. Kazı Sonuçları Toplantısı I. Sayfa 251-262. Ankara.

Ertugut, B. Ş., (2010). Urla Tarihi Kent Merkezindeki Konutların Plan Şemalarına İlişkin Tipoloji Çalışması. Ege Mimarlık Dergisi. Cilt 4. Sayfa 32. İzmir.

Şengün, B. (2007). Urla Tarihi Kent Merkezindeki Konut Mimarisinin İncelenmesi ve Cumhuriyet Döneminde Meydana Gelen Değişimlerin Koruma Bağlamında İrdelenmesi: Zafer Caddesi Örneği. Dokuz Eylül Üniversitesi Fen Bilimleri Enstitüsü. İzmir.

Parsel Sorgu (2022). Tapu ve Kadastro Genel Müdürlüğü

<https://parselsorgu.tkgm.gov.tr/#ara/idari/148693/176/13/1656567990640>

(Erişim Tarihi: 28.06.2022)

Vizit İzmir (2022). İzmir Büyükşehir Belediyesi, İzmir Vakfı

<https://www.visitizmir.org/tr/destinasyon/13089>

(Erişim Tarihi: 28.06.2022)

İzmir Büyük Şehir Belediye Arşivi, 2016.

İzmir 1 ve 2 Numaralı Kültür Varlıklarını Koruma Bölge Kurulu Müdürlüğü, 2002 Urla Arşivi, Konak/İzmir.

Kutlukaya İnşaat Arşivi.

Mimar Salih Seymen Arşivi, 1995.

Mimar Baran Ezer Arşivi, 2021.

MNT Mühendislik Arşivi.

PAO Mimarlık Arşivi.

Urla Belediyesi Arşivi.

Urla Belediyesi Faaliyet Raporu, 2013.

Urla Pratik Kız Sanat Okulu Dosya Arşivi.

Urla Sanat Sokağı Platformu, 2016.