



Sosyal Hizmetle İlgili Eğitim Alma Durumuna Göre Gençlerin Engelli Bireylere Yönelik Tutumları¹

Azime ARISOY^{1*}

¹ Assoc. Prof. Dr., Burdur Mehmet Akif Ersoy University, Çavdır Vocational School, Social Services and Counseling, Burdur, Türkiye

Geliş Tarihi/Received: 05.07.2022

Doi: 10.31200/makuubd.1141151

Kabul Tarihi/Accepted: 24.08.2022

Araştırma Makalesi/Research Article

ÖZET

Bu çalışmanın amacı; sosyal hizmetle ilgili eğitim almış gençlerin engelli bireylere yönelik tutumlarının, sosyal hizmetle ilgili eğitim almayan gençlere göre olumlu yönde farklılık gösterip göstermediğini araştırmaktır. Kesitsel ve tanımlayıcı tipteki bu çalışmanın evreni; Burdur, Isparta ve Antalya İllerinde yaşamakta olan gençlerden oluşmaktadır. Araştırma, 06.04.2022 -16.06.2022 tarihleri arasında yapılmıştır. Örneklem ise; çevrimiçi olarak ankete katılan 385 gençlerden oluşmaktadır. Araştırmanın verileri anket formu aracılığıyla toplanmıştır. Anket formunda; araştırmacılar tarafından düzenlenen sosyo-demografik bilgilerle ilgili sorularla birlikte Yelpaze ve Türküm (2018) tarafından Türkçe'ye uyarlanıp güvenilirlik ve geçerlik bakımından değerlendirilmiş olan Engellilere Yönelik Çok Boyutlu Tutum Ölçeği (EYÇBTÖ) kullanılmıştır. Ölçek, 3 boyuttan oluşmaktadır: Duygu boyutu, düşünce boyutu ve davranış boyutu. Araştırma için toplanan verilerin analizinde SPSS 25.0 programı kullanılmıştır. Yapılan analizler sonucunda; düşünce ve davranış boyutlarında olumlu tutum düzeylerinin sosyal hizmetle ilgili eğitim almış katılımcılarda eğitim almamış olan katılımcılardan daha yüksek olduğu saptanmıştır. Ancak duygu boyutunda farklılık olmadığı saptanmıştır.

Anahtar kelimeler: Engelli, Dezavantajlı Grup, Sosyal Hizmet Eğitimi, Engellilere Yönelik Tutum, Gençler.

¹ Mehmet Akif Ersoy Üniversitesi Etik Kurulu'ndan izin alınmıştır (Toplantı Tarihi: 06.04.2022, Çarşamba, Toplantı No:2022/4 Karar No: GO 2022/616).

Attitudes of Young People Towards Persons with Disabilities According to Their Education Relating to Social Service

ABSTRACT

The aim of this study is to investigate whether the attitudes of young people who have received social work education towards disabled people differ positively from those who do not receive social work education. The universe of this cross-sectional and descriptive study; It consists of young people living in the provinces of Burdur, Isparta and Antalya. The research was carried out between 06.04.2022 and 16.06.2022. The sample is; consists of 385 young people surveyed online. The data of the study were collected by means of a questionnaire. In the questionnaire form; Along with the questions about socio-demographic information organized by the researchers, the Multidimensional Attitude Scale towards the Disabled (EYÇBÖS), which was adapted into Turkish and evaluated in terms of reliability and validity by Yelpaze and Türküm (2018), was used. The scale consists of 3 dimensions: emotion dimension, thought dimension and behavior dimension. SPSS 25.0 program was used in the analysis of the data collected for the research. As a result of the analyzes made; It was determined that the positive attitude levels in the dimensions of thought and behavior were higher in the participants who received training on social work than in the participants who did not receive any training. However, it was determined that there was no difference in the dimension of emotion.

Keywords: Disabled, Disadvantaged Group, Social Work Education, Attitudes towards the Disabled, Youth.

1. GİRİŞ

Toplumsal barışın, bütünleşmenin sağlanabilmesi için öncelikle toplumdaki naif gruplar olan dezavantajlı gruplara yönelik önyargıların, ötekileştirmelerin ve olumsuz tutumların bertaraf edilmesi gerekmektedir. Dezavantajlı gruplardan olan engelli bireylerin toplumsal içermelerinin sağlanması da olumlu toplumsal tutumun hâkim olması halinde mümkündür (Kalaycı-Kırılıoğlu & Karakuş, 2020; Ercan vd., 2019; Karakuş vd., 2017; Kalaycı-Kırılıoğlu & Karakuş, 2015).

Bazı mesleklerde, çalışanların engelli bireylere yönelik daha olumlu bir tutuma sahip olmaları beklenmektedir. Söz konusu profesyonellerin örnekleri arasında psikiyatristler, sosyal hizmet uzmanları ve din görevlileri yer almaktadır. Çünkü bu meslekler, hizmet sundukları insanlarla yakın bir etkileşim içinde olmayı gerektirir. Bu nedenle, bu mesleklerde çalışan

profesyonellerin akademik geçmişlerinde etik, toplumsal değerler ve hümanizm gibi kavramlara daha fazla vurgu yapılmaktadır (T.C. Başbakanlık Engelliler İdaresi Başkanlığı, 2009). Bu bağlamda; dezavantajlı gruplara hizmet vermek üzere yetiştirilen sosyal hizmet profesyonellerinin engelli bireylere sunacakları hizmetin kalitesi bakımından önem arz etmektedir. Sosyal hizmet eğitimi almış bireylerin tutumlarının toplumu oluşturan diğer bireylere göre olumlu yönde farklılık göstermesi beklenmektedir. Engelli bireylerin karşılaştıkları sorunların çözümü, toplumun farkındalığının artmasına ve bu yönde gösterilecek çabaya bağlıdır (Kalaycı-Kırılıoğlu & Kırılıoğlu, 2021; Sevinç & Çay, 2017).

Bu çalışmada; sosyal hizmet eğitimi alan ve almayan genç bireylerin engellilere yönelik tutumlarında farklılık olup olmadığı araştırılmaktadır.

2. KAVRAMSAL ÇERÇEVE

2.1. Engelli Kavramı

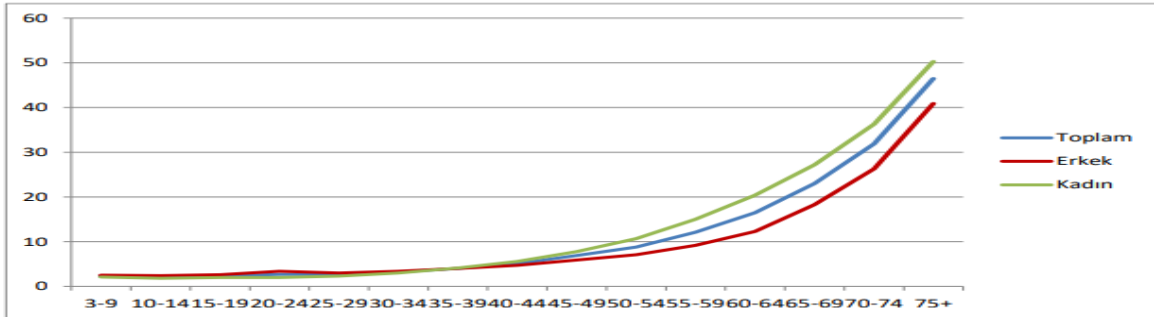
Engellilik; pek çok boyutu olan, dinamik, tartışmalı ve karmaşık bir olgudur (Kalaycı-Kırılıoğlu, 2020; Ercan vd., 2018). Her birey birer engelli aday olarak yaşamına devam etmektedir. Herkes yaşamının herhangi bir döneminde kalıcı ya da geçici olarak engelli olabilir ve yaşamın ilerleyen yaşlarında işlev kaybı yaşama riski yükselmektedir (World Health Organization & The World Bank, 2011). Engellilik, doğum öncesi, doğum sırası ya da doğum sonrası meydana gelen bir hasar nedeniyle bireyin zihinsel, fiziksel ya da sosyal gelişim süreçlerinde oluşan; bireyin kendisinden gerçekleştirmesi beklenen, cinsiyetine, yaşına ve içinde yaşamakta olduğu toplumun normlarına ve kültürel özelliklerine uygun davranışları yerine getirmekte zorluk çekme durumudur (Girgin-Aykanat & Balcı, 2015; Sarı vd., 2021). 5378 Sayılı Engelliler Hakkında Kanunun 3. Maddesine göre; Engelli: Doğuştan ya da doğumdan sonra yaşamın herhangi bir döneminde herhangi bir sebepten dolayı zihinsel, bedensel, sosyal, ruhsal ve duysal yetilerini çeşitli düzeylerde kaybetmesinden dolayı toplumsal hayata uyum sağlamak ve günlük ihtiyaçlarını karşılamakta zorluk çeken ve bakım, korunma, destek rehabilitasyon ve danışmanlık hizmetine gereksinim duyan kimsedir.

Engellilik; Down sendromu, depresyon, serebral palsi gibi fiziksel, zihinsel ya da ruhsal bir sağlık sorunu yaşayan bireyin; erişilemeyen ulaşım, toplumun olumsuz tutumları, sınırlı sosyal destek, engelli dostu olmayan kamu binaları gibi çevresel ve kişisel faktörlerle etkileşiminden kaynaklanmaktadır (WHO, 2021). Engelli bireyler, çeşitli eşitsizliklere, yoksunluklara maruz kalmaktadırlar. Örneğin; engelliliklerinden dolayı eğitime, sağlık

hizmetlerine, siyasi katılımcılığa, istihdam fırsatlarına eşit erişimden mahrum bırakılmaktadırlar. Engelli bireyler, engellilikleri nedeniyle önyargılara, tacize, şiddete, ya da saygısızlıklara maruz kalmaktadırlar. Bazı engellilerin engellilikleri nedeniyle bir kuruma kapatılmaları, rızaları olmadığı halde kısırlaştırılmaları söz konusu olabilmektedir. Bu nedenledir ki; engellilik, bir insan hakları sorunudur. Engellilik durumunun bir insan hakları sorunu olduğu birçok uluslararası belgede yer almıştır. Bu uluslararası belgelerden bazıları; Engellilere İlişkin Dünya Eylem Programı (1982), BM Engelliler için Fırsat Eşitliği Konusunda Standart Kurallar (1993) ve Çocuk Hakları Sözleşmesi (1989)'dur (World Health Organization & The World Bank, 2011).

2.2. Dünyada ve Türkiye’de Engelli Nüfusu

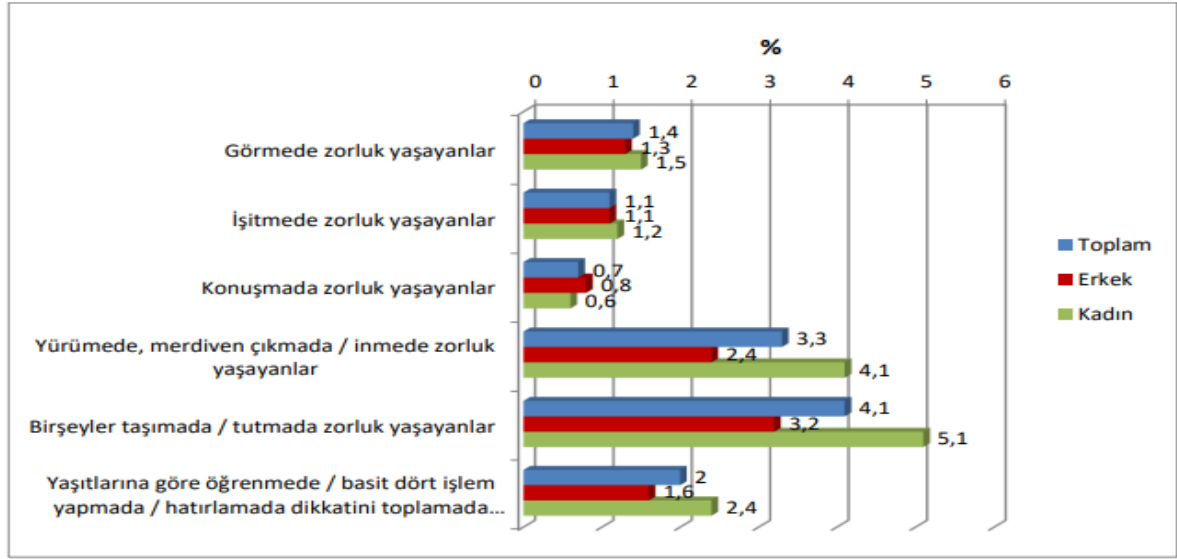
Dünya Sağlık Örgütü (WHO) verilerine göre; Küresel çapta yaklaşık olarak 1 milyardan fazla insan yani küresel nüfusun yaklaşık olarak %15'i engelli bireylerden oluşmaktadır. Bu durumun nedeni; küresel çapta nüfusun yaşlanması ve bulaşıcı olmayan hastalıkların görülme sıklığındaki artıştır (WHO, 2021).



Grafik 1. Türkiye’de cinsiyete ve yaş grubuna göre en az bir engeli olan nüfus oranı

Kaynak: T.C. Aile ve Sosyal Hizmetler Bakanlığı, 2022, s.7

Türkiye’de 3 yaş ve daha fazla yaşta, asgari bir engeli bulunan nüfusun toplam nüfus içindeki oranı %6,9 (4.876.000 kişi)’dir. Bu oran; erkeklerde %5,9 iken kadınlarda %7,9’dur. Yaş ilerledikçe en az bir engeli olan nüfus oranında artış eğilimi olduğu görülmektedir.



Grafik 2. Türkiye’de cinsiyete ve engel grubuna göre engelli nüfus oranları

Kaynak: T.C. Aile ve Sosyal Hizmetler Bakanlığı, 2022, s.9

Grafik 2’ye göre; herhangi bir şey tutmada/taşımada zorluk çekenler ile merdiven çıkmada ya da inmede, yürümede zorluk çekenlerin oranları diğer engel gruplarına göre daha yüksektir.

2.3. Engellilere Yönelik Tutum

Tutum, bir nesnenin algılandığı belirli bir yoldur. Toplumun engellilere yönelik tutumunun bilgi, rastgele olaylar ya da karşılaşmalarla şekillendiği söylenebilir. Engelliler, yaşamlarında bir takım sorunlarla karşı karşıya kalmaktadır. Sırf engelleri nedeniyle kişisel ve sosyal hayatları pek çok temel haklarından mahrum bırakılmakla kalmamakta, aynı zamanda toplumun onlara karşı tutumundan da etkilenmektedirler. Toplumsal kurallara uymayan veya uyamayan bireyler, toplumdaki bir şekilde dışlanabilirler. Bu açıdan engelli bireyler, topluma uyum sağlayamayan en büyük gruplardan birini oluşturmaktadır. Toplum üyelerinin görünürde engeli olmayanlara karşı belirgin bir tutumu olmayabilir, ancak görünür engeli olanlara karşı tutumları değişebilir (Yelpaze & Türküm, 2018). Engellilerin karşılaştığı engellerin çoğu toplumsal tutumlardan kaynaklanmaktadır (Kalaycı-Kırlıoğlu & Karakuş, 2018; Antonak & Livneh, 2000). Engelli bireylerin sosyal içermelerinin sağlanması, toplumla bütünleşmeleri ve sosyal yaşama aktif bir şekilde katılım sağlamaları, engelli bireylere yönelik toplumun olumlu tutumuyla yakından ilişkilidir (Nabors & Keyes, 1995; Sarı vd., 2021). Toplumsal tutumların olumlu olması, sosyal içermeyi kolaylaştırabilir (Wright, 1983). Engellilere yönelik sosyal tutumlar, onları tam olarak anlayamama, belirsizlik korkusu veya sosyal öğrenme yoluyla diğer

insanlardan edinilen düşünce kalıpları ile şekillenebilmektedir (Yelpaze & Türküm, 2018). Engelli bireylere yönelik olumlu tutumların toplumsal bütünleşmeyi, etkileşimi ve etkili iletişim becerilerini olumlu etkileyeceği düşünülmektedir (Nabors & Keyes, 1995; Sarı vd., 2021). Engelliliğin aile, arkadaşlar ve potansiyel işverenlerin negatif tutumları, toplumsal içermeyi ciddi şekilde engelleyebilir (Vilchinsky & Findler, 2004). Önyargılar ve inançlar; eğitim, sağlık hizmetleri, istihdam ve sosyal katılımın önündeki engelleri oluşturmaktadır. Örneğin, okul yöneticilerinin, öğretmenlerin, okuldaki akranlarının ve hatta engelli bireyin aile üyelerinin olumsuz tutumları nedeniyle engelli çocukların normal okullara dâhil edilmeleri zorlaşmaktadır. İşverenlerin, engelli bireylerin engelli olmayanlara kıyasla daha az üretken olduklarına dair ön yargıları ve çalışma düzenlemelerinde mevcut düzenlemelere ilişkin bilgisizlik, engelli bireylerin istihdam fırsatlarına adil erişimi sınırlandırmaktadır (World Health Organization & The World Bank, 2011). Engelli bir kişiyle karşılaştığında çoğu insan, kendi bedensel bütünlük algısı açısından kaygı ve tehdit hissedebilmektedir. Engellilere yönelik genel sosyal tutum üzerine yapılan bir araştırma, insanların engelliler hakkında güzel şeyler söylediğini ancak sözel olmayan duygularının çoğunlukla reddedici olduğunu ortaya koymuştur (Daruwalla & Darcy, 2008; Yelpaze & Türküm, 2018).

3. METODOLOJİ

3.1. Araştırmanın Örnekleme ve Ölçüm Araçları

Araştırma Çalışmanın amacı, sosyal hizmet eğitimi alan ve almayan genç bireylerin engellilere yönelik tutumlarında farklılık olup olmadığı araştırmaktır. Bu çalışma, etik kurul izni (Mehmet Akif Ersoy Üniversitesi Etik Kurulu Toplantı Tarihi: 06.04.2022 Çarşamba, Toplantı No:2022/4 Karar No: GO 2022/616) alındıktan sonra 06.04.2022-02.07.2022 tarihleri arasında yürütülmüştür. Tanımlayıcı ve kesitsel tipteki çalışmanın evreni; Burdur, Isparta ve Antalya İllerinde yaşamakta olan sosyal hizmetlerle ilgili eğitim alan ve bu eğitimi almayan farklı eğitim düzeylerine sahip gençlerden oluşturmaktadır. Araştırmaya katılan sosyal çalışmacılar, psikologlar, pedagoglar, çocuk gelişimi uzmanları, çocuk psikolojisi uzmanları, okul öncesi eğitim uzmanları, psikolojik danışmanlık ve rehabilitasyon eğitimi alanlar, yaşlı bakımı mezunları, sosyologlar; sosyal hizmetlerle ilgili eğitim alan gençler olarak değerlendirilmiştir.

Sosyal hizmet eğitiminde; engelli, yaşlı, çocuk, kadın, eski hükümlü, işsiz vb., dezavantajlı gruplara sosyal hizmet uyguma becerisi ve iletişim dersleri verilmektedir. Sosyal Hizmet eğitimi alan bireylerin; insanlarla iletişimlerinin güçlü olması, hoşgörülü olmaları,

farklılıkları önemsemeleri, dayanışmacı olmaları, İnsan haklarının bilincinde olmaları, sosyal adaleti önemsemeleri ve dezavantajlı gruplara yönelik tutumlarının olumlu olması beklenmektedir. Gençlik ve Spor Bakanlığı (GSB), gençlik politikalarını, 14-29 yaş aralığındaki bireyleri kapsayacak şekilde uygulamaktadır (T.C. Gençlik ve Spor Bakanlığı, 2013). GSB' nin belirlediği yaş grubu referans alınmak suretiyle, örneklem; çevrimiçi olarak ankete katılan; Burdur, Isparta ve Antalya İllerinde yaşamakta olan, kartopu yöntemiyle ulaşılan 14-29 yaş aralığındaki 385 genç bireylerden oluşmaktadır.

Araştırmanın verilerini elde etmek için çevrimiçi anket formu kullanılmıştır. Anket formunda ise; araştırmacılar tarafından düzenlenen sosyo-demografik bilgilerle birlikte Engellilere Yönelik Çok Boyutlu Tutum Ölçeği (Adaptation and Validation of Turkey Version of Multidimensional Attitudes toward Persons with Disabilities) kullanılmıştır. Uygulanan EYÇBTÖ'de her bir maddenin en yüksek puanı 5, en düşük puanı ise 1'dir. Ölçekten toplam alınabilecek en az puan 34, fazla puan ise 170'dir. Ölçekten alınan puanın yüksek olması engelli bireylere yönelik tutumun olumlu olduğunu işaret etmektedir

Engellilere Yönelik Çok Boyutlu Tutum Ölçeği (EYÇBTÖ); Findler, Vilchinsky ve Werner (2007) tarafından geliştirilen, orijinal dili ingilizce olan "The multidimensional attitudes scale toward persons with disabilities (MAS) : Construction and validation", Yelpaze ve Türküm (2018) tarafından Türkçe'ye uyarlanıp güvenirlik ve geçerlik bakımından değerlendirilmiştir. EYÇBTÖ, duygu (14 soru), düşünce (9 Soru) ve davranış (8 Soru) olmak üzere toplam 31 maddeden ve 3 boyuttan oluşmaktadır. Katılımcılar, ölçeğin maddelerini beşli Likert Ölçeği (1=Hiç, 5=Çok Fazla) yardımıyla değerlendirmişlerdir. EYÇBTÖ'nün bütünü ve alt boyutları bakımından faktör yapısı, benzer ölçek geçerliliği, iç tutarlılığı, ayırt edici geçerlilik ve test-tekrar test güvenirliği çalışmaları Yelpaze ve Türküm (2018) tarafından yapılmıştır. Yelpaze ve Türküm (2018), EYÇBTÖ'ün bütün ölçeğin Cronbach Alfa değerlerini, 0.90; Duygu alt boyutunun Cronbach Alfa değerlerini, 0.88; Düşünce alt boyutunun Cronbach Alfa değerlerini, 0.89; Davranış alt boyutu Cronbach Alfa değeri ise; 0.84 olarak bulmuşlardır. Doğrulayıcı faktör analizinde "Duygu", "Düşünce" ve "Davranış" olmak üzere üç faktörlü yapı teyit edilmiş, fakat; madde-toplam korelasyonu değerleri sebebiyle üç maddeyi ölçme aracından çıkarmışlardır ($X^2/df = 1.55$, $RMSEA = 0.05$, $CFI = 0.91$, $IFI = 0.91$ ve $GFI = 0.80$). "Adaptation and Validation of Turkey Version of Multidimensional Attitudes toward Persons with Disabilities" in 31 maddeden oluşan Türkçe versiyonu, engelli bireylere yönelik tutumun % 49.19'unu açıklama yeterliliğindedir (Yelpaze & Türküm, 2018).

Duygusal bileşen, bir tutumun duygusal kısmını temsil etmektedir. Bilişsel bileşen; inançlar, fikirler ve görüşler anlamına gelmektedir. Davranışsal bileşen ise; bireyin özne ile etkileşime girmedi istekli olup olmadığını ve özne ile etkileşime nasıl geçeceğini açıklamaktadır (Sarı vd., 2021).

3.2. Araştırmanın Hipotezleri

Araştırmada, aşağıdaki hipotezlerinin doğruluğu test edilecektir.

H1: Sosyal Hizmetle ilgili eğitim almış gençlerin sosyal hizmetle ilgili eğitim almayan gençlere göre engelli bireylere yönelik tutumlarında farklılık mevcuttur.

H2: Katılımcıların engelli bireylere yönelik tutumlarında cinsiyet değişkenine göre farklılık mevcuttur.

H3: Katılımcıların engelli bireylere yönelik tutumlarında yaş grubu değişkenine göre farklılık vardır.

3.3. Araştırmada Varsayımlar ve Kısıtlılıklar

Katılımcıların soruları anladıkları ve sorulara içtenlikle cevap verdikleri varsayılmaktadır. Bu çalışmanın sınırlılıklarından biri açık uçlu sorulara yanıt verilmemesi, verilerin anket sorularıyla sınırlı olmasıdır. Ölçme aracında, açık uçlu sorulara yer verilmesi çalışmaya katılan gençlerin engelli bireylere yönelik tutum düzeylerini etkileyen farklı fikirlerini ortaya çıkarabilirdi. Ayrıca; anket formunda araştırmaya katılanların engelli bir yakını olma durumunu belirlemeye yönelik soruya yer verilmemiş olması; bu faktörün engelli bireylere yönelik tutumu etkileyip etkilemediğinin incelenmesini sınırlamaktadır. Bunun yanında; iletişim becerisinin ve kültürel boyutların (toplulukçu ve bireyci kültür boyutu) engelli bireylere yönelik tutumlarını belirlemeye yönelik sorulara yer verilmemiş olması da diğer kısıtlarıdır. Bu çalışmanın evrenini genç yaştaki bireyler oluşturmaktadır. Yaşlı ya orta yaştaki bireyler gibi farklı yaş gruplarının tutumlarının ölçülmemiş olması yine kısıtlar arasında yer almaktadır.

3.4. İstatistiksel Analizler

Araştırma için elde edilen verilerin analiz edilmesinde SPSS 25.0 programı kullanılmıştır. Ölçek puanlarına ilk olarak Güvenilirlik analizi uygulanmış ve ölçek boyutlarına ilişkin Cronbach's Alpha iç tutarlık katsayıları duygu boyutu (,814), düşünce boyutu (,902),

davranış boyutu (,879) ve ölçeğin toplamı (,847) için yüksek güvenilirlik düzeyinde bulunmuştur. Verilerin normal dağılım gösterip göstermediğini tespit etmek için One Sample Kolmogorov-Smirnov testi uygulanmış ve ölçek verilerinin normal dağılıma uygun olmadığı saptanmıştır ($p<0,05$). Bu sebeple de non-parametrik analizler kullanılmıştır. Ölçek puanlarının cinsiyet ve sosyal hizmetle ilgili eğitim alma durumuna göre karşılaştırılmasında Mann Whitney U analizi, yaş gruplarına ve eğitim durumlarına göre karşılaştırılmasında Kruskal Wallis H analizi kullanılmıştır.

4. BULGULAR

Tablo 1. Katılımcıların demografik bilgilerine ilişkin frekans ve yüzdelik dağılımları

| Değişken | Alt değişken | F | % |
|--|--------------|-----|------|
| Cinsiyet | Kadın | 274 | 71,2 |
| | Erkek | 111 | 28,8 |
| Yaş grubu | 14-18 | 31 | 8,1 |
| | 19-23 | 252 | 65,5 |
| | 24-29 | 102 | 26,5 |
| Eğitim durumu | İlköğretim | 18 | 4,7 |
| | Lise | 72 | 18,7 |
| | Ön lisans | 166 | 43,1 |
| | Lisans | 129 | 33,5 |
| Sosyal hizmetle ilgili eğitim aldı mı? | Evet | 175 | 45,5 |
| | Hayır | 210 | 54,5 |

Araştırmaya katılanların %71,2'si kadın, %28,8'i erkek, %8,1'i 14-18 yaş grubunda, %65,5'i 19-23 yaş grubunda, %26,5'i 24-29 yaş grubunda, %4,7'si ilköğretim mezunu, %18,7'si lise mezunu, %43,1'i ön lisans mezunu, %35,5'i lisans mezunudur. Araştırmaya katılanların %45,'i sosyal hizmetle ilgili eğitim almış, %54,52'si sosyal hizmetle ilgili eğitim almamıştır.

Tablo 2. Engellilere yönelik çok boyutlu tutum ölçeği puanlarına ilişkin tanımlayıcı istatistikler

| Ölçek boyutları | Ölçek puan aralığı | X | SS |
|-----------------|--------------------|--------|-------|
| Duygu | 14-70 | 44,07 | 10,67 |
| Düşünce | 9-45 | 36,04 | 7,54 |
| Davranış | 8-40 | 32,59 | 7,06 |
| Toplam tutum | 31-155 | 112,70 | 16,76 |

Araştırmaya katılanların engellilere yönelik duygu tutum düzeyinin orta seviyede olduğu, düşünce ve davranış tutum düzeyinin yükseğe yakın olduğu, toplam tutum düzeyinin ise orta düzeyin üzerinde olduğu saptanmıştır.

Tablo 3. Engellilere yönelik çok boyutlu tutum ölçeği puanlarının cinsiyet değişkeni açısından karşılaştırılmasına ilişkin Mann Whitney U analizi

| Ölçek boyutları | Cinsiyet | N | X | SS | U | p |
|-----------------|----------|-----|--------|-------|---------|------|
| Duygu | Kadın | 274 | 43,21 | 10,55 | 12828,5 | ,016 |
| | Erkek | 111 | 46,19 | 10,70 | | |
| Düşünce | Kadın | 274 | 36,97 | 6,85 | 11921,5 | ,001 |
| | Erkek | 111 | 33,73 | 8,64 | | |
| Davranış | Kadın | 274 | 33,58 | 6,15 | 11810,0 | ,001 |
| | Erkek | 111 | 30,16 | 8,48 | | |
| Toplam tutum | Kadın | 274 | 113,77 | 15,60 | 13141,0 | ,037 |
| | Erkek | 111 | 110,08 | 19,14 | | |

Tablo 3 incelendiğinde, kadın katılımcıların engellilere yönelik düşünce, davranış ve toplam tutum düzeyinin erkek katılımcılardan istatistiksel olarak anlamlı düzeyde daha yüksek olduğu ($p<0,05$), erkek katılımcıların ise duygu tutum düzeyinin kadın katılımcılardan istatistiksel olarak anlamlı düzeyde daha yüksek olduğu ($p<0,05$) tespit edilmiştir.

Tablo 4. Engellilere yönelik çok boyutlu tutum ölçeği puanlarının yaş grubu değişkeni açısından karşılaştırılmasına ilişkin Kruskal Wallis H analizi

| Ölçek Boyutları | Yaş grubu | N | X | SS | χ^2 | p | Gruplar arası farklar |
|-----------------|-----------|-----|--------|-------|----------|------|-----------------------|
| Duygu | 14-18 | 31 | 42,10 | 10,22 | 2,0 | ,367 | - |
| | 19-23 | 252 | 43,95 | 10,84 | | | |
| | 24-29 | 102 | 44,96 | 10,37 | | | |
| Düşünce | 14-18 | 31 | 34,74 | 7,76 | 6,3 | ,043 | 2>3 |
| | 19-23 | 252 | 36,92 | 6,75 | | | |
| | 24-29 | 102 | 34,25 | 8,92 | | | |
| Davranış | 14-18 | 31 | 32,45 | 5,97 | 8,2 | ,017 | 2>3 |
| | 19-23 | 252 | 33,38 | 6,45 | | | |
| | 24-29 | 102 | 30,70 | 8,39 | | | |
| Toplam Tutum | 14-18 | 31 | 109,29 | 15,50 | 4,6 | ,098 | - |
| | 19-23 | 252 | 114,25 | 16,38 | | | |
| | 24-29 | 102 | 109,91 | 17,67 | | | |

Tablo 4 incelendiğinde, araştırmaya katılanların yaş gruplarına göre engellilere yönelik duygu ve toplam tutum düzeyinin istatistiksel olarak anlamlı düzeyde farklılaşmadığı ($p>0,05$) saptanmıştır. Düşünce ve davranış tutumunda ise; 19-23 yaş grubundaki katılımcıların tutum düzeyinin 24-29 yaş grubundaki katılımcılardan istatistiksel olarak anlamlı düzeyde daha yüksek olduğu ($p<0,05$) saptanmıştır.

Tablo 5. Engellilere yönelik çok boyutlu tutum ölçeği puanlarının eğitim durumu değişkeni açısından karşılaştırılmasına ilişkin Kruskal Wallis H analizi

| Ölçek Boyutları | Eğitim Durumu | N | X | SS | χ^2 | p | Gruplar Arası Farklar |
|-----------------|---------------|-----|--------|-------|----------|------|-------------------------------|
| Duygu | İlköğretim | 18 | 45,33 | 11,54 | 4,3 | ,235 | - |
| | Lise | 72 | 43,46 | 10,34 | | | |
| | Ön lisans | 166 | 42,98 | 11,18 | | | |
| | Lisans | 129 | 45,64 | 9,95 | | | |
| Düşünce | İlköğretim | 18 | 31,94 | 8,74 | 19,4 | ,000 | 1<3, 1<4, 2<3, 2<4 |
| | Lise | 72 | 32,24 | 9,97 | | | |
| | Ön lisans | 166 | 37,72 | 6,13 | | | |
| | Lisans | 129 | 36,57 | 6,52 | | | |
| Davranış | İlköğretim | 18 | 27,28 | 9,12 | 27,6 | ,000 | 1<3, 1<4, 2<3, 2<4, 3>4 |
| | Lise | 72 | 29,35 | 8,79 | | | |
| | Ön lisans | 166 | 34,40 | 5,64 | | | |
| | Lisans | 129 | 32,83 | 6,37 | | | |
| Toplam Tutum | İlköğretim | 18 | 104,56 | 17,80 | 23,4 | ,000 | 1<3, 1<4, 2<3, 2<4 |
| | Lise | 72 | 105,04 | 16,86 | | | |
| | Ön lisans | 166 | 115,10 | 15,91 | | | |
| | Lisans | 129 | 115,04 | 16,15 | | | |

Tablo 5 incelendiğinde, araştırmaya katılanların eğitim durumlarına göre engellilere yönelik duygu tutum düzeyinin istatistiksel olarak anlamlı düzeyde farklılaşmadığı ($p>0,05$), düşünce, davranış ve toplam tutum düzeylerinin ise eğitim durumlarına göre istatistiksel olarak anlamlı düzeyde farklılaştığı ($p<0,05$) görülmektedir. Düşünce, davranış ve toplam tutumda ön lisans ve lisans mezunu olan katılımcıların tutum düzeyinin ilköğretim ve lise mezunu olan katılımcılardan istatistiksel olarak anlamlı düzeyde daha yüksek olduğu ($p<0,05$), ayrıca ön lisans mezunu olan katılımcıların davranış tutum düzeyinin lisans mezunu olan katılımcılardan anlamlı düzeyde daha yüksek olduğu ($p<0,05$) saptanmıştır.

Tablo 6. Engellilere yönelik çok boyutlu tutum ölçeği puanlarının sosyal hizmetle ilgili eğitim alma durumu değişkeni açısından karşılaştırılmasına ilişkin Mann Whitney U analizi

| Ölçek Boyutları | Eğitim aldı mı? | N | X | SS | U | p |
|-----------------|-----------------|-----|--------|-------|---------|------|
| Duygu | Evet | 175 | 43,50 | 10,91 | 17400,5 | ,370 |
| | Hayır | 210 | 44,54 | 10,47 | | |
| Düşünce | Evet | 175 | 37,25 | 6,52 | 15824,5 | ,019 |
| | Hayır | 210 | 35,03 | 8,18 | | |
| Davranış | Evet | 175 | 33,67 | 5,90 | 15975,0 | ,027 |
| | Hayır | 210 | 31,70 | 7,81 | | |
| Toplam Tutum | Evet | 175 | 114,42 | 16,09 | 16424,5 | ,073 |
| | Hayır | 210 | 111,27 | 17,20 | | |

Tablo 6 incelendiğinde, araştırmaya katılanların sosyal hizmetle ilgili eğitim almış olma durumlarına göre engellilere yönelik duygu ve toplam tutum düzeyinin istatistiksel olarak anlamlı düzeyde farklılaşmadığı ($p>0,05$), ancak sosyal hizmetle ilgili eğitim almış olan katılımcıların düşünce ve davranış tutum düzeyinin eğitim almamış olan katılımcılardan anlamlı düzeyde daha yüksek olduğu ($p<0,05$) saptanmıştır.

5. TARTIŞMA VE SONUÇ

“Sosyal Hizmetle ilgili eğitim almış gençlerin sosyal hizmetle ilgili eğitim almayan gençlere göre engelli bireylere yönelik tutumlarında farklılık mevcuttur” hipotezi test edilmiştir. Yapılan analizler sonucunda; sosyal hizmetle ilgili eğitim almış olan katılımcıların engellilere yönelik olarak tutumun; düşünce ve davranış boyutlarında olumlu tutum düzeylerinin eğitim almamış olan katılımcılardan daha yüksek olduğu saptanmıştır. Ancak duygu boyutunda farklılık olmadığı saptanmıştır. Sosyal Hizmetle ilgili eğitimlerde, eğitim alanların engelli bireylerle etkileşimde bulunmalarının engelli bireylere yönelik tutumlarının duygu boyutunu olumlu etkileyeceği düşünülmektedir. Sosyal Hizmetle ilgili eğitimlerin, engelli bireylere yönelik eleştirel düşünme ve analiz süreçlerini içermesi gerektiği düşünülmektedir. Sarı ve diğerleri (2021) tarafından EYÇBTÖ kullanılarak yapılan çalışmada, öğrencilerin özel eğitim ile ilgili ders alma durumuna göre engellilere yönelik tutumları da incelenmiştir. Çalışmaya katılan öğrencilerin engelli bireylere yönelik tutumlarının duygu ve davranış alt boyutlarında, özel eğitim dersi alan öğrencilerle almayan öğrenciler kıyaslandığında; aralarında herhangi bir farklılık olmadığını saptamışlardır. Ancak düşünce alt boyutunda ise; özel eğitim dersi alan öğrencilerin almayan öğrencilere kıyasla daha olumlu tutuma sahip olduklarını tespit etmişlerdir.

Keklicek ve Ünsar (2021) tarafından EYÇBTÖ kullanılarak yapılan çalışmada; üniversite öğrencilerinde sağlık eğitimi alma durumunun engelli bireylere yönelik tutumları üzerindeki etkisi araştırılmıştır. Keklicek ve Ünsar (2021), söz konusu çalışmada; engelli bireylere yönelik pozitif tutumun sağlık alanında okumak, kadın olmak ve ön lisans bölümlerinde eğitim görmekten kaynaklandığını, lisans düzeyinde eğitim almakta olan erkek öğrencilerde öfke duygusunun çalışmaya katılan diğer gruplara kıyasla daha belirgin olduğunu tespit etmişlerdir. Engelli bireylere yönelik pozitif tutumun sağlık alanında eğitim görmekte olanlarda belirgin olması; aldıkları eğitim geçmişlerinde etik, toplumsal değerler ve hümanizm gibi kavramlara daha fazla vurgu yapılmasından kaynaklandığı düşünülmektedir. Horner Johnson ve diğerleri (2002) yaptıkları çalışma buna örnek niteliğinde olup sosyal hizmet veya

psikoloji bölümlerinde okuyan öğrencilerin engellilere karşı daha olumlu bir tutuma sahip olduklarını bulmuşlardır.

“Katılımcıların engelli bireylere yönelik tutumlarında cinsiyet değişkenine göre farklılık mevcuttur” hipotezi test edilmiştir. Yapılan analizler sonucunda; kadın katılımcıların engellilere yönelik düşünce, davranış ve toplam tutum düzeyinin erkek katılımcılardan daha yüksek olduğu, erkek katılımcıların ise duygu tutum düzeyinin kadın katılımcılardan istatistiksel olarak anlamlı düzeyde daha yüksek olduğu saptanmıştır. Findler ve diğerleri (2007)’nin yaptıkları çalışmada; kadınların erkeklere göre daha olumlu davranışsal tutumlara sahip olduğu saptanmıştır. Yelpaze ve Türküm (2018)’e göre; engelli bireylere yönelik pozitif tutumun kadınlarda daha belirgin olması; erkeklere kıyasla daha hayırsever, hassas, koruyucu ve duyarlı olmaları beklendiğinden toplumdaki belirlenmiş rollerine atfedilebilir. Sağlık alanında eğitim görenlerin akademik geçmişlerinde etik, toplumsal değerler ve hümanizm gibi kavramlara daha fazla vurgu yapılması, bu eğitimi alanların engelli bireylere yönelik tutumlarını olumlu yönde etkilemektedir (T.C. Başbakanlık Engelliler İdaresi Başkanlığı, 2009).

“Katılımcıların engelli bireylere yönelik tutumlarında yaş grubu değişkenine göre farklılık vardır” hipotezi test edilmiştir. Yapılan analizler sonucunda; engellilere yönelik duygu ve toplam tutum düzeyinin farklılık saptanmamıştır. Ancak, düşünce ve davranış tutumunda 19-23 yaş grubundaki katılımcıların tutum düzeyinin 24-29 yaş grubundaki katılımcılardan daha yüksek olduğu saptanmıştır.

Engellilere yönelik tutum konusunda yapılacak araştırmalarda; iletişim becerisinin ve kültürel boyutların (toplulukçu ve bireyci kültür boyut) engelli bireylere yönelik tutumlarını belirlemeye yönelik sorulara yer verilmesinin araştırmaya değer katacağı düşünülmektedir.

ÇATIŞMA BEYANI

Çalışma kapsamında herhangi bir kişi, kurum veya kuruluş ile çıkar çatışmasının olmadığı beyan olunur.

REFERENCES / KAYNAKLAR

Antonak, R. F., & Livneh, H. (2000). Measurement of attitudes towards persons with disabilities. *Disability and Rehabilitation*, 22, 211-224.

- Başbakanlık Özürlüler İdaresi Başkanlığı (ÖZİDA). (2009). *Toplum özürüllüğü nasıl anlıyor?* Ankara.
- Daruwalla, P., & Darcy, D. (2005). Personal and societal attitudes to disability. *Annals of Tourism Research*, 32(3), 549-570.
- Ercan, F. Z., Kırlioğlu, M., & Kalaycı Kırlioğlu, H. İ. (2019). Engelli çocuğa sahip ailelerin bu durumu kabulleniş süreçleri ve bu duruma dair görüşleri. *Sosyal Politika Çalışmaları Dergisi*, (44), 597-627.
- Ercan, F. Z., Kırlioğlu, M., & Kırlioğlu, H. İ. K. (2018). Sistem yaklaşımı çerçevesinde çok engelli çocukların yaşadığı sorunlar ve çözüm önerileri. İçinde T. Tapur, S. Avşaroğlu, E. Arslan, & M. Kılınç (Eds.), *Sosyal ve beşeri bilimler araştırmaları 2018* (ss. 90-100). Konya: Çizgi Kitabevi.
- Findler, L., Vilchinsky, N., & Werner, S. (2007). The multidimensional attitudes scale toward persons with disabilities (MAS): Construction and validation. *Rehabil Couns Bull*, 50, 166-176.
- Girgin-Aykanat, B. & Balcı, S. (2015). Fiziksel engelli çocuk ve ailesinin evde bakım gereksinimi. *Gümüşhane Üniversitesi Sağlık Bilimleri Dergisi*, 4(2), 305-317.
- Horner-Johnson, W., Keys, C., Henry, D., Yamaki, K., Oi, F., Watanabe, K., & Shimada, H. (2002). Attitudes of Japanese students toward people with intellectual disability. *Journal of Intellectual Disability Research*, 46(5), 365-378.
- Kalaycı Kırlioğlu, H. İ., & Karakuş, Ö. (2015). Türkiye’de zihinsel engelliler özelinde engelli bireylerin karşılaştıkları sorun alanları. *Selçuk Üniversitesi Akşehir Meslek Yüksekokulu Sosyal Bilimler Dergisi*, 2(6), 77-86.
- Kalaycı Kırlioğlu, H. İ., & Karakuş, Ö. (2018). Evaluation of mentally disabled individuals participation to social life. *International Journal of Research in Social Sciences*, 8(7), 158-167.
- Kalaycı Kırlioğlu, H. İ., & Karakuş, Ö. (2020). Reflection of the perceptions of university students with disabilities who get service from department of disabled students on their disabilities to education experiences. *Toplum ve Sosyal Hizmet*, 31(3), 1153-1175.
- Kalaycı Kırlioğlu, H. İ., & Kırlioğlu, M. (2021). Sosyal hizmet uzmanlarının engelliliğe ilişkin tutumları ölçeğinin Türkiye’ye uyarlanması geçerlilik ve güvenirlik çalışması. *Toplum ve Sosyal Hizmet*, 32(3), 771-786.
- Kalaycı-Kırlioğlu, M. (2020). Engellilik ve sosyal politika. İçinde D. Başer (Ed.), *Sosyal politika ve sosyal hizmet* (ss. 245-274). Ankara: Nobel Akademik Yayıncılık.
- Karakuş, Ö., Kalaycı Kırlioğlu, H. İ., Kırlioğlu, M., & Başer, D. (2017). Üniversitelerde engelli öğrencilerin eğitim alanında karşılaştıkları sorunlar Selçuk üniversitesi örneği. *Uluslararası İnsan Bilimleri Dergisi*, 14(3), 2577-2589.
- Keklicek, İ., & Ünsar, A. (2021). Üniversite düzeyinde öğrenim gören öğrencilerin engelli bireylere yönelik tutumlarının incelenmesi: Sağlık alanında eğitim görmemişlerin pozitif bir etkisi var mıdır? Bir gözlemsel çalışma. *İzmir Kâtip Çelebi Üniversitesi Sağlık Bilimleri Fakültesi Dergisi*, 6(3), 149-157.
- Nabors, L., & L. Keyes. (1995). Preschoolers’ reasons for accepting peers with and without disabilities. *Journal of Developmental and Physical Disabilities*, 7, 335-355. doi: 10.1007/BF02578435.
- Sarı, H., Yılmaz, E., Aslan Bağcı, Ö., & Hatice Gökdağ, H. (2021). Çocuk gelişimi programı öğrencilerinin engellilere yönelik tutumları ile iletişim becerileri arasındaki ilişki. *Milli Eğitim Dergisi*, 50(230), 57-73.
- Sevinç, İ., & Çay, Ö. G. M. (2017). Fiziksel engelli bireylerin üniversite eğitimi sırasında karşılaştıkları sorunlar (Akdeniz üniversitesi örneği). *Selçuk Üniversitesi Sosyal ve Teknik Araştırmalar Dergisi*, (13), 219-238.
- T.C. Gençlik ve Spor Bakanlığı. (2013). *Ulusal gençlik ve spor politikası belgesi*. Ankara: T.C. Gençlik ve Spor Bakanlığı.

T.C. Aile ve Sosyal Hizmetler Bakanlığı. (2022). *Engelli ve yaşlı istatistik bülteni*. Erişim tarihi: 30.06.2022. https://www.aile.gov.tr/media/98625/eyhgm_istatistik_bulteni_ocak_2022.pdf

Vilchinsky, N., & Findler, L. (2004). Attitudes towards Israel's equal rights for people with disabilities law: A multi-perspective approach. *Rehabilitation Psychology*, 49, 309-316.

WHO. (2021). Erişim tarihi: 29.04.2022, <https://www.who.int/news-room/fact-sheets/detail/disability-and-health>

World Health Organization & The World Bank. (2011). World report on disability. Geneva: World Health Organization. Erişim tarihi: 30.04.2022, <https://www.who.int/teams/noncommunicable-diseases/sensory-functions-disability-and-rehabilitation/world-report-on-disability>

Wright, B. A. (1983). *Physical disability: A psychosocial approach*. New York: Harper & Row.

Yelpaze, İ., & Türküm, A. (2018). Adaptation and validation of Turkey version of multidimensional attitudes toward persons with disabilities. *OPUS Uluslararası Toplum Araştırmaları Dergisi*, 8(14), 167-187. doi: 10.26466/opus.377906