

## GELENEKSEL KONUT MİMARİSİ: TEKİRDAĞ ERTUĞRUL MAHALLESİ İNCELEMESİ

Gökben PALA AZSÖZ\*

### Öz

Marmara Denizi'nin kıyısında yer alan Tekirdağ, sahip olduğu demiryolu ve D 110 Karayolu sayesinde pazar payı yüksek bir kenttir. Tekirdağ Namık Kemal Üniversitesi yerleşkesinin, kentin İstanbul istikametinin girişinde konumlanmış olması, kentin ekonomik ve sosyoekonomik düzeyinde olumlu bir ivme yaratmıştır. Asya ve Avrupa'yı birbirine bağlayan Çanakkale ve İstanbul Boğazları arasında kalmasıyla da stratejik bir öneme sahiptir. Ayrıca, bir liman kenti olarak konumu nedeniyle, tarih boyunca pek çok kültüre ev sahipliği yapmıştır.

Bu çalışmada, Tekirdağ kenti, Süleymanpaşa İlçesi, Ertuğrul Mahallesi'nde yer alan geleneksel konutların tipolojisine yer verilmiştir. Giderek yok olan bu konutların son durumları, morfolojik özellikleri, plan özellikleri, yapı elemanları ve malzemeleri, cephe elemanları ve düzenleri bakımından araştırılarak incelenmiştir. Ayrıca, bu tarihi evlerin iç mekanlarının, cephelerinin ve önemli detaylarının fotoğraflarının çekilerek belgelenmesi ile, geleneksel dokuya ait bir arşiv oluşturulması amaçlanmıştır. Böylece, kentin geleneksel dokusunun mimarisi hakkında bilgi üreten bu çalışmada, pek çok görsel belge de oluşturulmaktadır. Çalışmanın bir sonraki hedefi ise ilgili yerel yönetimlerle iletişime geçilerek restorasyon uygulamalarının gündeme getirilmesini ve bu sayede geleneksel dokunun sürdürülebilirliğini sağlamaktır.

**Anahtar Sözcükler:** Geleneksel konut; Konut mimarisi; Mekânsal özellikler; Tekirdağ geleneksel konutları

\* Kırklareli Üniversitesi, Mimarlık Fakültesi, Mimarlık Bölümü, gokbenazsoz@klu.edu.tr., ORCID ID: 0000-0002-8811-4920

## TRADITIONAL RESIDENTIAL ARCHITECTURE: AN INVESTIGATION OF TEKİRDAĞ ERTUĞRUL NEIGHBORHOOD

Gökben PALA AZSÖZ\*

### Abstract

*Located on the coast of Marmara Sea, Tekirdağ has a high market share due to its railway services and the D 110 Highway. The fact that Tekirdağ Namık Kemal University campus is located at the entrance of the city in the direction of Istanbul has created a positive momentum on the economic and socioeconomic conditions of the city. Being located between Dardanelles and Istanbul straits, it also has a strategic importance as a connection between Asia and Europe. In addition, due to its location as a port city, it has been a home to a diversity of cultures throughout the history.*

*This study focuses on the typology of traditional houses in Tekirdag city, Suleymanpasa County, Ertuğrul neighborhood. It investigates the latest statuses of these gradually-destroyed-houses and dwellings, in addition to their morphological characteristics, plan characteristics, structural elements and materials in terms of facade elements and layouts. Furthermore, the study aims at establishing an archive of the traditional urban fabric through photographing and documenting interiors, facades and important details of these houses. Therefore, this study creates many visual documents to produce knowledge on the traditional urban fabric. The next goal of this study is to contact relevant local authorities to bring restoration practices to the agenda and thus ensure the sustainability of the traditional urban fabric.*

**Keywords:** *Traditional housing; Residential architecture; Spatial characteristics; Tekirdağ traditional houses.*

\* Kırklareli Üniversitesi, Mimarlık Fakültesi, Mimarlık Bölümü, gokbenazsoz@klu.edu.tr., ORCID ID: 0000-0002-8811-4920

Copyright© **Elven** Dokuz Eylül Üniversitesi Mimarlık Fakültesi Dergisi (**Elven** Journal of Dokuz Eylül University Faculty of Architecture) <https://dergipark.org.tr/en/pub/eksen>

Received: 07.07.2022 Accepted: 01.12.2022

## GİRİŞ

Orta Asya'da ikamet ettikleri süre boyunca gerek iklim şartları gerekse coğrafi koşullar nedeniyle Türkler göçebe bir hayat yaşamışlardır. Bu hayatın getirisi olan çadırlar da Türk evlerinin ilk örnekleri olarak kabul edilmektedir. Gerçek Türk Evi kimliği ise Türklerin Anadolu'ya yerleşip göçebe hayattan tarım yani yerleşik hayata geçmeleri ile ortaya çıkmıştır. İlk Türk evleri ile Asya'da konut olarak kullandıkları çadırlar arasında kullanılan mekânlar ile bu mekânlar arası geçişler ve işlevsellik açısından benzerlikler görülmektedir (Bozkurt, 2013). Göçer kültürdeki meydan Türk evinde sofa; etrafında konumlanan çadırlar ise oda karşılığı olarak görülmektedir.

Türk evlerinin tabii ve sosyal çevrenin şartlarına, malzeme imkânlarına göre şekil değiştirdikleri, zaman içinde de türlü sanat akımlarına ayak uydurdukları görülmüştür. Rahat, ferah ve sağlıklı bir yaşama imkânı sağlayan, estetik açıdan üstün bir düzeye ulaşmış olan Türk evinin doğması Türklerin üstün sanat, yetenek ve yaratıcılıklarının sonucudur. Bu yansıma tabii olarak Tekirdağ iline de ulaşmıştır (Satkın, 1996).

Tekirdağ, İstanbul'a yakınlığı sebebiyle yazlık dinlenme yeri olarak dünden bugüne gelmiştir. Tekirdağ'ın tarihi geçmişi çok eskilere gitmesine rağmen Tekirdağ'da 1357 yılından önceki Bizans döneminin ve diğer kültür ve medeniyetlerin izlerine rastlamak mümkün değildir. Bu da göstermektedir ki, Türkler bu şehre tam anlamıyla mühürlerini vurmuşlardır. Ancak bölgede Cumhuriyete kadar Rum-Ermeni ve Yahudi azınlıklar da yaşamıştır. Kent; meydanlarıyla, sokaklarıyla, evleriyle toplumun geçirdiği her türlü doğa, toplumsal, ekonomik ve kültürel olaya tanık olmuştur (Çevik, 1949).

Tekirdağ Türkiye'nin önemli kentlerinden biridir. Kentin tarihi yerleşimi, yıkımlara rağmen halen ayakta. Ancak sanayi ve ekonomik gelişmeler, sosyal yaşamdaki değişimler ve hızlı nüfus artışı sonucu kentin tarihi dokusu ticaret merkezi içinde sıkışmış ve yeni kentsel işlevlerin tehdidine maruz kalmıştır. Özellikle tarihi dokunun önemli bir parçası olan geleneksel evler bu gelişmelerden en çok etkilenmiş, kentin yeni kurulan bölgesinde apartman yaşamını tercih eden asıl sahipleri tarafından kaderlerine terk edilmiştir (Ören, 1996).

Çalışma alanı olan Tekirdağ Kenti, Süleymanpaşa İlçesi, Ertuğrul Mahallesi'nde bulunan geleneksel konutların cephelerinde yazıt bulunmadığı için yapım tarihlerine ilişkin kesin bir bilgi edinilememektedir. Ayrıca, konutların stil ve tasarımda değişimin yavaş görüldüğü yapılar olması, yapıların kesin tarihlerinin saptanmasında güçlük yaratmaktadır. Mülkiyet Kanunu'na (1839) kadar kayıt altında olan yapıların kesin yapım tarihleri hakkında bilgi edinmek mümkün değildir (Satkın, 2012). Evliya Çelebi seyahatnamesinde: "Şehrin imarı ilk defa Girit seferine çıkıldığı zaman başlamış" ifadesini kullanmıştır. Geleneksel Tekirdağ konutlarının günümüze ulaşanları ağırlıklı olarak Osmanlı Dönemi 19. yüzyıl sonu ile 20. yüzyıl başlarına ait olup, yapıların bu dönem özelliklerini gösterdiği düşünülmektedir (Eldem, 1984-1987).

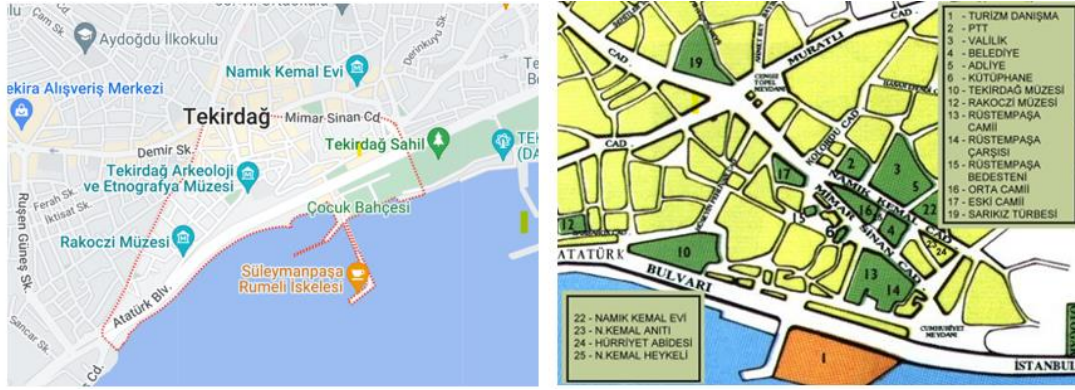
Tekirdağ'daki konutların birçok ortak özellikleri bulunmakla birlikte, sosyoekonomik farklılıklar yapılar da yansımıştır. Göreceli olarak daha büyük, daha bezemeli ve deniz kıyısına yakın konumlanmış konutlar, dönemin varlıklı ailelerine aittir. Ayrıca bu yapıların bezemelerinde ve kalem işlerinde sahiplerinden birçok izler bulunmaktadır (Şık, 2013).

## Amaç

Tekirdağ kenti Avrupa ile Asya'yı birbirine bağlayan geçiş güzergahının üzerinde bulunmaktadır. İstanbul'a yakınlığı, ulaşım kolaylığı, liman, sosyoekonomik imkanlar, tarihi geçmişi v.b. sahip olduğu değerler düşünüldüğünde kültürel anlamda incelenmesi gereken bir kenttir. Bu çalışmada; mimari kimliğini henüz tamamen yitirmemiş olan Tekirdağ geleneksel konutları incelenmiştir. İncelemeye kentin tarihi geçmişi ve coğrafik özellikleriyle başlanmıştır. Daha sonra yerinde gözlem ve araştırma yapılarak geleneksel dokunun tahrip olmadığı Ertuğrul Mahallesi üzerine yoğunlaşmıştır. Yok olma tehlikesi ile karşı karşıya olan tarihi yapıların morfolojik özellikleri ve plan özellikleri incelendikten sonra fotoğrafları çekilmiştir. Bu sayede geleneksel dokuya ait bir arşiv oluşturularak gelecek kuşaklara Tekirdağ kentinin geleneksel konut mimarisi hakkında görsel ve yazılı bir kaynak bırakmak amaçlanmıştır.

## Kapsam

Alan çalışması olarak seçilen Ertuğrul Mahallesi'nde özgünlüğünü yitirmemiş pek çok tarihi yapı bulunmaktadır (Şekil 1). Cumhuriyetin ilk yıllarına kadar bu mahallerde Türk, Musevi ve Ermeni kökenli etnik gruplar ikamet etmekteydi. Bu sayede mahallelerde farklı gruplara ve kültürlere ait tarihi yapıların izlerine rastlamak mümkündür. Mahalle sınırları içinde 166 tane tescilli yapı bulunmakta ve Eski Cami, Orta Cami, Rüstem Paşa Külliyesi, Eski Bedesten, Sarıkız Türbesi gibi tarihi öneme sahip binalar da yer almaktadır (Şekil 1).



Şekil 1. Tekirdağ Kenti Süleymanpaşa İlçesi Ertuğrul Mahallesi (a) Güncel uydu haritası; (b) Tarihi mekanlar haritası (Kaynak: (a) Yandex haritalar, 2022; (b) Trakyanet, 2022).

Çalışma alanı olarak Mahallenin orta kısmında bulunan Rakoczi Caddesi, Sefa, Zümbül, Şeref ve Fulya Sokaklarında bulunan 20 tane geleneksel konut seçilmiş (Şekil 2) ve çalışma bu konutlar üzerinden yürütülmüştür.



Şekil 2. Tekirdağ Kenti Süleymanpaşa İlçesi Ertuğrul Mahallesi alan çalışmasında incelenen yapıları gösteren harita (Kaynak: Yandex haritalar, 2022).

## Yöntem

Çalışmaya Tekirdağ kentinin tarihi ve geçirmiş olduğu morfolojik dönemler araştırılarak başlanmıştır. Daha sonra eski yerleşim bölgesi olan Ertuğrul Mahallesi üzerine yoğunlaşmış ve bu mahallede bulunan geleneksel konutlar ile ilgili yazı, çizim ve diğer görsel kaynaklara ulaşılmaya çalışılmıştır. Bir sonraki aşamasında ise alan çalışmaları geliştirilerek Tekirdağ'daki geleneksel konutlar ve çalışma yapmak için seçilen mahalledeki konutlar ile ilgili bilgi toplama yöntemine gidilmiş ve toplanan bilgilerin analizleri ve değerlendirmeleri gerçekleştirilerek; bu bilgiler görselleştirilmiş, fotoğraflandırılmıştır. Son aşamada ise yapılan analiz ve değerlendirmelerin ardından tipolojik araştırmalar, mimari ve mekânsal özellikler üzerinde durulmuştur. Bunun yanında çalışma sırasında güncel makaleler, tezler, sempozyumlarda sunulan bildiriler, kitaplar detaylı bir şekilde incelenmiş; üniversite ve belediye arşivlerinden de yararlanılmıştır.

## TEKİRDAĞ KENTİNİN TARİHÇESİ

Tekirdağ yerleşimi çeşitli katmanlardan oluşmaktadır. İlk yerleşimcileri Traklardır (Ateş, 2009). İlin Traklar zamanında kullanılan ve bilinen en eski ismi ise Bisanthe'dir (Ayhan, 2011). Daha sonra Osmanlı'ya kadar sırasıyla Frigler, Lidyalılar, Odris Krallığı (bu dönemde bilinen ismi Rhaidestos'tur) (Özaba, 2018), Roma ve Bizans (bu dönemde bilinen ismi ise Rodosto'dur) hakimiyetinde kalmıştır. Yapılan arkeolojik araştırma sonuçlarına göre Tekirdağ Kalkolitik Çağ (MÖ. 5000- 3000)'dan günümüze birçok farklı medeniyetin yerleşim alanı olmuştur. Tekirdağ merkez ilçesinin batısına doğru Panion (Barbaros) güneybatı yönünde Ganos'a (Gaziköy) ve Gelibolu'ya kadar antik yerleşim yerlerine rastlanılmaktadır (Ateş, 2009).

Selçuklular Malazgirt Savaşı'ndan sonra Rumeli fetihlerine başlamışlardır. O tarihlerde Bizans hakimiyetinde olan şehrin merkezi Barbaros'tu ve Tekirdağ çiftlik arazisi durumundaydı. (İl Yıllığı, 1973). Beylikler döneminde düzenli akınlar devam etmiş ve nihai olarak Edirne, Tekirdağ, Çorlu, Malkara 1361 yılında Osmanlı topraklarına katılmıştır. Bizans dönemindeki ismi Rodosto olan Tekirdağ Osmanlı döneminde Rodosçuk veya Tekfurdağı olarak anılmıştır (Doğan, 2016).

Osmanlının ilk dönem resmi kayıtlarında (XIII-XV. yüzyıllar arası) ismi Nâhiye-i Tekfurdağı olarak geçmektedir. 16. yüzyılın ortalarında ise Tekirdağ Kazâsı olarak kayıtlara geçmiştir (Ateş, 2009). Zaman içerisinde kelimeler değişime uğramış ve "Tekirdağ" olarak adlandırılmaya başlanmıştır. Osmanlı döneminin bir kısmında da Cumhuriyet döneminde de Tekirdağ olarak bilinmektedir (Özaba, 2018).

## Tekirdağ İlinin Morfolojik Özellikleri

Yer yer organik yer yer ise ızgara (Şekil 3) düzenin görüldüğü Tekirdağ kent dokusunda konutların konumlanması genellikle iki farklı şekilde olmuştur. Deniz kenarındaki yapı adalarında, yapıların denize yönelimi (Şekil 3) yaygınken, organik sokak düzeni içinde yapı konumlanışında sokağa yönelim tercih edilmiştir (Serez, 1993).



Şekil 3. Tekirdağ Kenti (a) Günümüz sokak düzeni; (b, c) Yapılarının denize göre konumlanışı (Kaynak: (a) Yandex haritalar, 2022; (b, c): Şık, 2013).

Günümüze kadar ulaşan konutların çoğu iç taraflardaki yapılar olmuş, deniz kıyısındaki yapılar ise, zaman içerisinde kaybolmuştur. 23 Ağustos 1912’de meydana gelen büyük deprem, artçı sarsıntılar ve ardından çıkan yangından sonra konutların çoğunun temel ve duvarlarında büyük çatlaklar meydana gelmiş, çeşitli mahallelerde birçok konut yıkılmış ve kent dokusu oldukça zarar görmüştür (Satkın, 2012). Konut sahiplerinin içinde bulunduğu ekonomik güçlükler ile iç ve dış göçler de kent dokusunu olumsuz etkilemiş etkenler arasındadır.

Kentte, Ermeni, Rum ve Yahudi gayrimüslimlerin oturduğu konutların deniz kıyısına yakın olması ve cephelerindeki dini sembollerin dışında, mimari özellikler açısından Müslüman halkın konutlarından pek farklı olmadığı bilinmektedir (Satkın, 2012). 16. yüzyılın ortalarında şehrin, 22 mahallesinin Türk, 11 mahallesinin Ermeni, altı mahallesinin Rum, bir mahallesinin Musevi yerleşimleri olduğu tespit edilmiştir (Sümer, 1970). Farklı etnik grupların mahalle dokuları da birbirine benzemektedir (Satkın, 2012). Eski kent dokusu içinde yer alan konutların hepsinde sokak-konut ilişkisi izlenebilmektedir. Konutların cephelerinin denize, yola, güneşe veya manzaraya yöneldiği görülür.

Tekirdağ geleneksel konut karakteristiğini Osmanlı Geç Dönem yapıları oluşturmaktadır (Satkın,2012). Bu konutlar, yükseklikleri, büyüklükleri ve mimari özellikleriyle, birbiriyle uyumlu, çevreye ve birbirine saygılı bir bütünlük oluşturmaktadır. Yapıların genelinde giriş bölümleri geri çekilmiş olup, çoğu geniş bahçelere sahiptir. Bahçelerin içerisinde havuzlar ve büyük kuyular bulunmaktadır (Sümer, 1970). Kentin dokusunda, yapı tiplerinin ve sokakların oluşumlarında, yörenin verimli tarım alanlarına sahip olması sebebiyle zengin bir ticari hayatın olması, İstanbul’a yakınlığından dolayı yeniliklerin ve değişen mimari eğilimlerin etkisinde kalması önemli etmenlerdir.

Tekirdağ’da, tipolojik inceleme kapsamındaki konutların oturma alanları ve arsa sınırları büyüklük olarak incelendiğinde; ortalama oturma alanının 85 m2, ortalama arsa alanının ise bahçeli olan konutlarda 165 m2 olduğu tespit edilmiştir (Satkın, 2012). Alandaki yapılar ve alan ile ilgili çalışmalar incelendiğinde, Tekirdağ’daki yapı–bahçe-sokak ilişkisi sınıflandırıldığında üç çeşit yapı konumlanma tipolojisi olduğu saptanmıştır (Şekil 4). Bu sınıflandırmanın ilk grubunda, konutlar sokağa bitişik olarak konumlanmıştır ve yine sokağa cephesi bulunan, konuta bitişik olarak konumlanmış bir bahçeleri bulunmaktadır. İkinci grupta, konutlar, sokağa bitişik olarak konumlanmış bahçenin ortasında yer almaktadırlar. Üçüncü grupta ise, bir cepheleri sokağa bakan bitişik nizam yapılar yer alır ve bu yapıların arka cephelerine bitişik olarak konumlanmış, yapının eni genişliğinde arka bahçeleri konumlanmıştır (Satkın, 2012).



Şekil 4. Ertuğrul Mahallesi’nde yer alan birkaç binanın sokak dokusu içinde konumlanışı (Kaynak: Turgutlugil, 2019).

## TEKİRDAĞ ERTUĞRUL MAHALLESİ GELENEKSEL KONUTLARININ MİMARİ ÖZELLİKLERİ

Çalışma kapsamında incelenen Tekirdağ kenti, Süleymanpaşa İlçesi, Ertuğrul Mahallesi'ndeki geleneksel konutların mekânsal kurguları, plan özellikleri, mimari öğeler ve bezemeler ile dış yapı (cephe) özellikleri üzerine araştırmalar yapılarak, çalışılmıştır.

### Mimari Plan Özellikleri

Tekirdağ'da geleneksel konutların planlarının, dönemin mimari karakteristik özelliklerine, yapıldığı arsanın büyüklüğüne, şekline, konumuna ve yapılacak konutun büyüklüğünün ise ailenin büyüklüğüne, statüsüne, etnik özelliklerine ve ekonomik durumuna göre biçimlendiği görülmektedir. Konutların yapıldığı parsellerin küçük olanlarında, konutların kat sayılarını arttırarak, ihtiyaca cevap verecek kullanım alanları yaratılmaktadır. Tekirdağ konutlarının çoğunda bodrum kat bulunmaktadır. Zemin hizasının üzerinde ise, iki, üç ve dört katın yer aldığı görülmektedir. İki katlı konutlarda ara kat kullanımı da yaygındır. Ahşap konutların cephelerinde bulunan çıkmalar, alan kullanımını arttıran yapı öğeleridir.

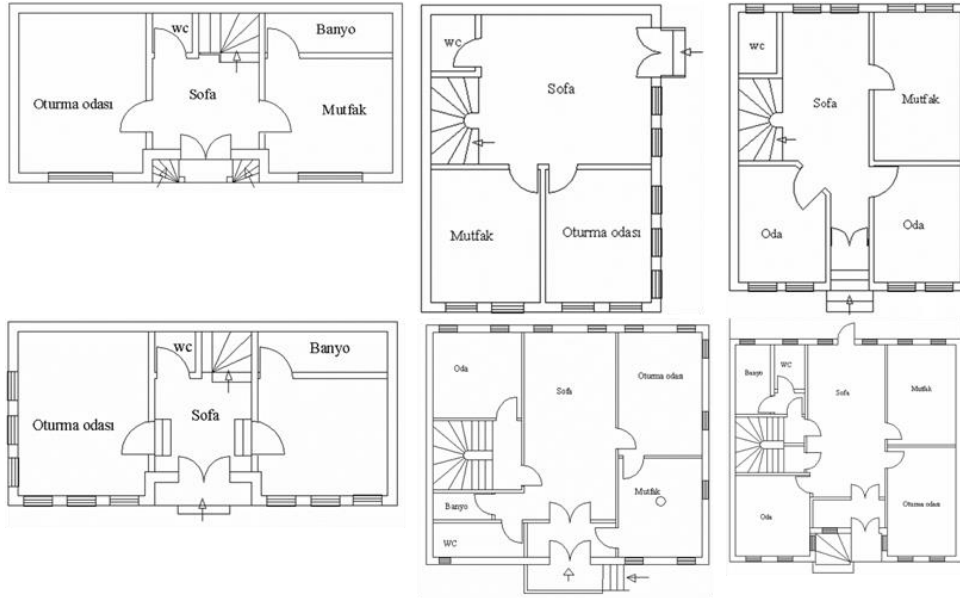
Geleneksel Tekirdağ konutlarında bodrum kattaki ve bodrum katı olmayan konutların giriş katındaki orta mekâna "taşlık" adı verilmiştir ve yaşama mekânı olarak düzenlenmiştir. Yapıların kullanımı incelendiğinde, bodrum kat ve zemin katların üretim ile ilgili işlevlerde kullanımı görülmektedir. Bu katlarda, konutta yaşayanların hayvanları, varsa ahır ya da depo, bölgenin geçim kaynağı olan tarım malzemeleri, ıslak hacim, çamaşırhane, kiler ve mutfak ile ilgili mekânlar bulunmaktadır. Ocak, kuyu, tuvalet, sarnıç, tahıl veya sıvı malzemelerin konulduğu büyük küp gibi elemanlar da bu katlarda mevcuttur. Taşlık genellikle serin olduğu için yazın kullanım tercih edilmektedir (Şekil 5) (Satkın, 2012).



Şekil 5. Ertuğrul Mahallesi Rakoczi Caddesi, Sefa, Sümbül, Şeref ve Fulya Sokak'ta yer alan Tekirdağ geleneksel konutları bodrum kat plan örnekleri (Kaynak: Gümüş, 2007).

Konakların ve konutların temeli ve zemin kat duvarları taştır. Zemin katlar yer hizasında olup tabanı taş, tuğla, mermer veya topraktır. Zemin kat yüksekliği 2-2.5 metreyi geçmemekte, kapısı çoğunlukla ön cephede ve birinci kat kapılarından daha alçaktır. Zemin kat pencerelerinin üst kenarı çoğunlukla eğimlidir. Zemin katın ortasında sofa mahiyetinde geniş bir taşlık vardır. Odalar taşlık etrafına uzunluğuna dizilmiştir. Kiler, depo veya hizmetçilere ait oda zemin kattadır. Bazı konutların taşlığında yağmur sarnıcı vardır. Geleneksel Türk evinin giriş katı çoğunlukla taşlık, depo ya da ahır olarak kullanılırken, geleneksel Tekirdağ konutlarında

yaşama mekânı olarak da düzenlenmiştir. Zemin katlarda özellikle yaz mevsiminde oturulmaktadır (Şekil 6) (Satkın, 1996).



**Şekil 6.** Ertuğrul Mahallesi Rakoczi Caddesi, Sefa, Sümbül, Şeref ve Fulya Sokak'ta yer alan Tekirdağ geleneksel konutları zemin kat plan örnekleri (Kaynak: Gümüş, 2007).

iki katlı evlerde bulunan ara katlar, geleneksel Tekirdağ evlerinin karakteristik özellikleri arasında bulunmaktadır. Bu katlara 'kışlık' adı verilmektedir. Ara kat kışın daha kolay ısınabildiğinden, kış döneminin yaşam alanı olarak planlanmıştır (Satkın, 2012). İhtiyaca uygun yapı büyüklüğünün sağlanması için, kat sayısının artışına ve ikinci ya da üçüncü katlarda çıkmaların yapılması yoluna gidilmiştir (Şekil 7).

ikinci veya üçüncü katlarda ayrıca baş oda bulunmaktadır. Baş odalar oturma odaları ve yatak odaları olarak kullanılmaktadır. Tekirdağ geleneksel konutlarında çeşitli tipolojilerde çıkmalar bulunmaktadır ve çoğunlukla çatı katlarından bu çıkmalara geçişler sağlanmaktadır.



**Şekil 7.** Ertuğrul Mahallesi Rakoczi Caddesi, Sefa, Sümbül, Şeref ve Fulya Sokak'ta yer alan Tekirdağ geleneksel konutları birinci kat plan örnekleri (Kaynak: Gümüş, 2007).



## Mekânsal Kurgular

Odalar; geleneksel Tekirdağ konutlarında kapıları ana sofaya açılan odalar genellikle dikdörtgen sofa veya divanhane etrafına uzunlamasına dizilmişlerdir. Farklı elemanlar bu dörtgene dahil veya ilave edilerek yer alır. Mesela bir şahnişin, oda hacminin bir parçası olabildiği gibi, buna ilave bir çıkıntı şeklinde de olabilir (Satkın, 1996). Odayı teşkil eden unsurlardan biri de sedirdir. Odalar çok geniş ve çok pencerelidir. Odanın zemini ahşap döşeli ve üzerine de halı veya kilim serilidir. Kilim; genellikle desenli, havsız, kıl veya yün dokumadır. Konutların odaları şimdiki konutlarda olduğu gibi yatak odası, misafir odası, yemek odası gibi ayrılmış değildir. Her oda aynı zamanda hem oturma odası hem yatak odası olarak kullanılmıştır. Odaların yüküklerindeki yataklar serilince oda yatak odasına çevrilmiştir (Gümüş, 2007).

Yemek yeneceği zaman dolaplardan bir sofraya iskemlesi çıkarılıp ortaya serilen bir örtü üzerine konmakta ve bunun üstüne de yuvarlak bir sini (tepsi) konarak etrafa çepeçevre dizilen minderlere oturulup yemek yenmektedir (Sümer, 1970).

Konutun içine ayakkabı ile girilmediği gibi odanın içinde de ayakkabı ile dolaşılmamaktadır. Ayakkabılar girişte bırakılır. Odanın içinde ayakta dolaşmak, ayrı sohbet grupları teşkil etmek, söz konusu değildir. Oda içlerinde genellikle masa, sandalye, yatak, dolap gibi hafif veya ağır taşınır eşya bulunmamaktadır. Eşyalar ihtiyaç halinde kullanılmak üzere orta kısma çıkartılmakta diğer zamanlarda ise kendine ait dolap veya yüküğe konmaktadır. Normal zamanda döşeme boş kalmaktadır (Sümer, 1970).

Ailenin her gün oturduğu odaya günlük oda denmektedir. Her konutun bir baş odası vardır. Burası en büyük, en süslü odadır ve en üst katta yer alır. Burada evin en büyüğü oturur ve misafir kabul edilir (Satkın, 1996). Eskiden odalarda mangal kullanıldığı bilinmektedir. Mangal; odaları ısıtmak için ateş konan madenden veya topraktan yapılan kaptır. Gerekliğinde yemek ısıtmak için de kullanılmıştır (Sümer, 1970).

Sofa; konut plan tiplerinin belirlenmesinde en önemli belirleyici öğedir. Plan tiplerinin hepsi sofanın etrafında geliştiğinden sofanın biçimlenmesi ve sofa-oda ilişkisi, plan tiplerinin ayrıştırılmasında büyük ölçüde yol göstermektedir. Tekirdağ geleneksel konutlarında dış sofalar bütün uzunluklarıyla evin bir yüzünü veya köşesini kaplamıştır. Odalar, sofanın bir yanında yer almışlardır. İç sofa evin ortasından geçerek oda sıralarını karşılıklı olarak ikiye böler. Genellikle evin iki cephesinde yüzleri vardır (Gümüş, 2007).

Geleneksel Tekirdağ konutlarında dış kapıdan sofaya girilir. Sofa ortada, odalar iki tarafında yer alır. Bu tip konutlara evi yapan ustalar, karnıyarık demektedir. Günümüze ulaşan geleneksel Tekirdağ konutlarının çoğu bu planlıdır. Merkezi sofalar evin ve odaların ortasındadır. Çıkma şeklinde eyvanlarıyla dış cephelere açılırlar (Satkın, 1996). Sofalar, yalnız geçit veya odalar arasında bağlantı durumunda değildir, aynı zamanda toplantı yerleridir. Sofalar, ev halkının bir araya geldiği, oturduğu, ferah ve büyük oda mahiyetindedir. Geniş sofaların büyük faydaları vardır. Sık sık açık havaya çıkamayan aile, bol havalı sofada oturur, gezinir ve oradan sokağı seyreder. Ailenin buluştuğu sohbet ettiği, merasimlerin yapıldığı mekândır. Daha sonra herkes kendi odasına çekilir. Bahçe ve dış hayat ile bağlantı yeri burasıdır.

Bazı sofalarda, döşemenin pencerelere yakın olan kısmında, oturmaya mahsus olarak zeminden yüksekçe yapılan geniş sedirler vardır. Bu sedirler rahat oturulacak yükseklikte olup üzerleri minderli veya şiltelidir, kenarlarına yastıklar konulmuştur. Evin en itibarlı yerine konulmuş alanlarına baş sedir denilmekte, hürmet edilen misafirler buraya oturulmaktadır. Sedirler gerektiğinde yatak olarak da kullanılmıştır (Satkın, 1996). Konak gibi büyük konutlarda sofaların büyüklerine divanhane denilmekte ve meclis kurulan yer anlamına gelmektedir.

## Mimari Öğeler ve Bezemeler

Evlerin içinde zemin kattan birinci kata, birinci kattan ikinci kata veya ikinci kattan üçüncü kata çıkan ahşap iç merdivenler bulunmaktadır (Şekil 8). Merdivenlerden çıkarken merdiven boşluğuna düşmemek için merdiven basamaklarının kenarında bel hizasına kadar yapılan ahşap, oymalı merdiven parmaklığı konumlandırılmıştır.

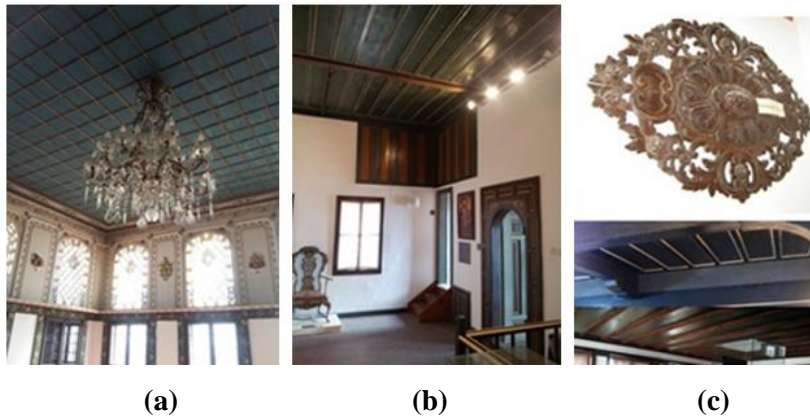


**Şekil 8.** Tekirdağ Kenti Süleyman Paşa İlçesi Ertuğrul Mahallesi (a) Rakoczi Caddesi; (b) Sümbül Sokak; (c) Fulya Sokak'ta yer alan Tekirdağ geleneksel konutlarında iç merdiven örnekleri (Kaynak: (a, b, c) Pala Azsöz, 2020).

Merdiven parmaklıkları üstüne merdiven istikametinde devam eden kalınca, yassıca, yuvarlak ahşap elemanlar konulmuştur. Bunlara merdiven küpeştesi veya korkuluk küpeştesi denilmektedir ve merdivenlerden inip çıkarken tutunmak amacıyla yapılmıştır (Satkın, 1996). Alt kattan üst kata çıkıldığı zaman üst kattaki sofada, merdivene çok yakın bir yerde masa bulunmaktadır. Eskiden elektrik olmadığından dolayı geceleyin alt kattan üst kata çıkıldığında bu masaya gaz lambası konulmaktadır.

Tavan süslemeleri Türk mimarisinin özel ve önemli bir bölümünü teşkil eder ve Tekirdağ geleneksel konutlarının tavanları ahşaptır. Evlerin en süslü yerlerinden biridir. Türklerin tavanlara bu derece önem vermelerinin ve duvarları sade bıraktıkları halde, tavanları süslemelerinin bazı sebepleri vardır. Bu sebeplerden biri odada oturan ve yatanların yukarıya baktıklarında, oradaki süslerle veya nakışlarla meşgul olarak düz ve sade bir tavanın ruha verdiği baskıyı duymamaktır. Diğer bir sebep; yatıldığı vakit gözlerin güzel nakışlarla meşgul olması ve gözü okşayan duygularla ruha bir haz ve sükûn vererek rahat uyuyabilmektir. Bir diğer sebep ise tavanların süslü olmasının ev sahibinin zengin olduğu anlamına gelmesidir (Satkın, 1996).

Günümüze ulaşan geleneksel Tekirdağ konutlarının çoğunda tavanlar, ahşap ve nakışsız olup genellikle düz tavanlar kullanılmıştır (Şekil 9). Düz tavanlara süslemeler de yapılmıştır. Yapılan süslemelerde geometrik şekiller, özellikle kare ve dikdörtgen şekiller yaygın olarak kullanılmıştır. Tavanlarda, duvarlarla tavan arasını kapatan ve korniş görevini yapan düz ahşap elemanlar kullanılmıştır (Satkın, 1996). Önemli odaların tavanlarına bir veya birkaç kenar yapılarak bunların içine nakışlar işlenmiş ve ortaya bir göbek ile nakış yapılmıştır. Büyük konutlarda ve varlıklı kişilerin evlerindeki tavanlarda dairesel veya elips biçiminde göbek bulunmaktadır. Tavan ile tavan göbeği bir bütünlük oluşturur. Çitakâri ve oyma tekniği ile yapılan tavan göbekleri ayrı hazırlanıp sonra tavana monte edilmiştir (Gümüş, 2007).



**Şekil 9.** Tekirdağ Kenti Süleymanpaşa İlçesi Ertuğrul Mahallesi (a) Sefa Sokak; (b) Şeref Sokak; (c) Fulya Sokak'ta yer alan Tekirdağ geleneksel konutlarında tavan süslemesi ve göbek nakış örneği (Kaynak: (a, b, c) Pala Azsöz, 2020).

Genellikle birkaç odada yüklük vardır ve çoğunlukla 2–3 kapılıdır. Geleneksel Tekirdağ konutlarında, yatak ile yorganlar bu yüklüklere katlanarak konulmakta, gece yatma vakti gelince yatak, yorganlar buradan çıkarılıp çeşitli odalarda yere serilmekte, sabah ise yeniden toplanarak yüklüklere konulmaktadır. Somya ve divan pek fazla yaygın değildir (Satkın, 1996).

Geleneksel konutlarda ocak sadece döşemeden 10 cm kadar yüksekte tasarlanmış bir set üzerinde yarım hilal şeklinde dumanı bacaya aktaracak bir davlumbazdan oluşmaktadır (Satkın, 1996). Ocağın içi taştan bölmelere ayrılmıştır ve bu bölmelerin üzerine kazan ve tencereler koyulmaktadır (Şekil 10). Taştan ayrılmış olan bu bölmelerin içine ise yemeklerin pişirilmesi için odun konulmaktadır.



**Şekil 10.** Tekirdağ Kenti Süleymanpaşa İlçesi Ertuğrul Mahallesi Fulya Sokak'ta yer alan Tekirdağ geleneksel konutunda ocak örneği (Kaynak: Pala Azsöz, 2020).

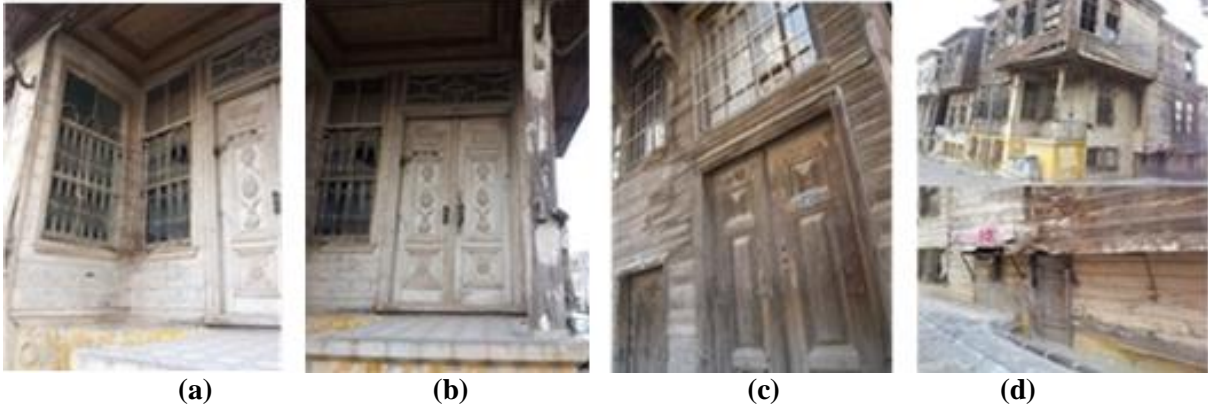
Gusülhane; konutlardaki bazı odalarda zemini tuğla veya çinko döşeli, mangal ateşi ile ısıtılan büyükçe bir yer bulunur. Günümüz evlerindeki duş yerleri gibi burada yıkanılır; fakat bunlar hamam mahiyetinde olmayıp ancak Müslümanlarca zorunluluk olan gusül abdesti almaya mahsus olduğundan bunlara gusülhane ismi verilmiştir (Satkın, 1996) (Şekil 11).



**Şekil 11.** Tekirdağ Kenti Süleymanpaşa İlçesi Ertuğrul Mahallesi (a) Rakoczi Caddesi; (b) Sümbül Sokak'ta yer alan Tekirdağ geleneksel konutlarında hela örnekleri (Kaynak: (a, b): Pala Azsöz, 2020).

## Dış Yapı (Cephe) Özellikleri

Geleneksel konutların büyük kısmında içeri doğru çekilmiş bir giriş nişi ile bağlantılı sokak kapısı yer almaktadır. Eğer yapıda giriş nişi bulunmuyorsa ana giriş kapısı sokak üzerinde yapının ön cephe duvarlarında konumlanmıştır (Şekil 12). Konutların ana girişleri olan sokak kapıları motiflerle süslü, ahşap ve iki kanatlı olup bu kanatlardan biri sadece ihtiyaç halinde yapının içine doğru açılacak şekilde tasarlanmıştır.



**Şekil 12.** Tekirdağ Kenti Süleymanpaşa İlçesi Ertuğrul Mahallesi Rakoczi Caddesi, Sefa, Sümbül, Şeref ve Fulya Sokak'ta yer alan Tekirdağ geleneksel konutlarında giriş kapısı örnekleri (**Kaynak: (a, b, c, d)** Pala Aszöz, 2020).

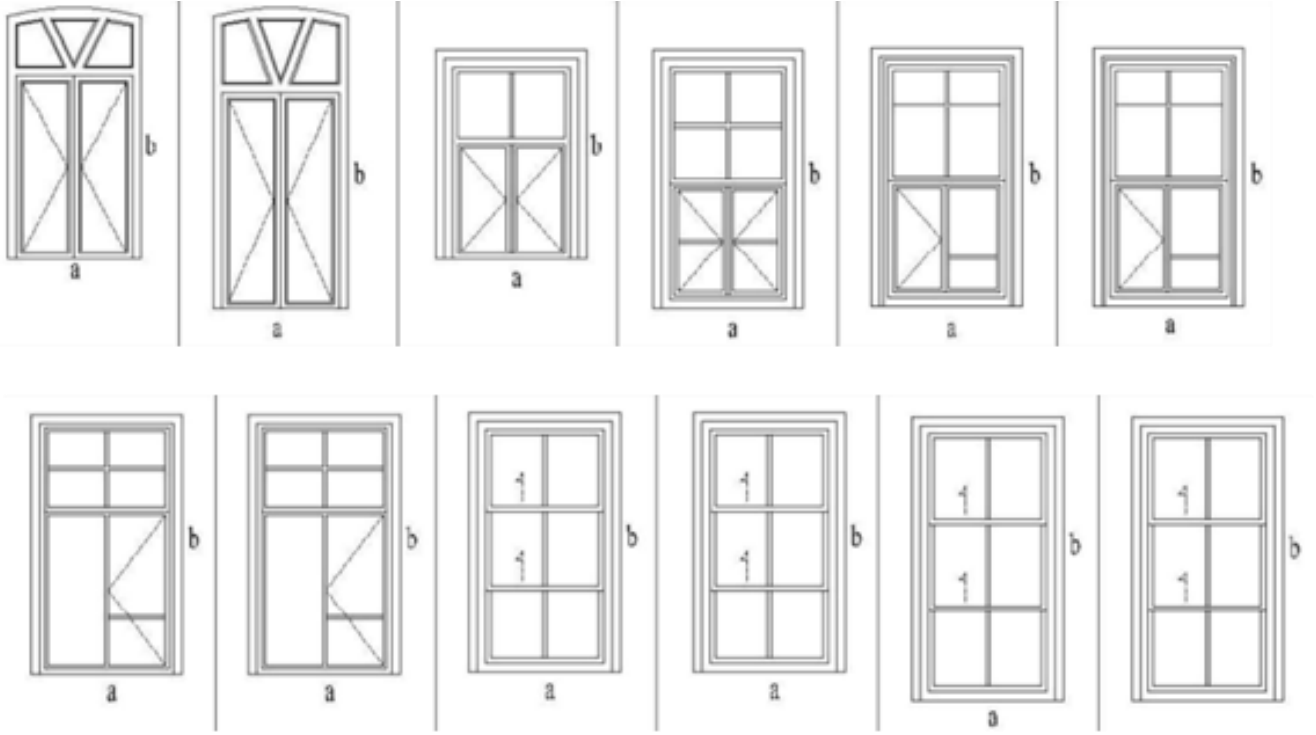
Konutların sokak kapıları dayanıklı ahşap malzemeden yapılmıştır. Sokak kapıları; yapıda bir niş içerisinde yer alıyorsa yağmura maruz kalmadığından çam, ön cephe duvarı üzerinde yer alıyorsa yağmurdan etkileneneğinden meşe ağacından kapılmıştır. Bitki köklerinden elde edilen doğal boylarla boyanan sokak kapılarında kullanılan motifler de oldukça dikkat çekicidir.

Yapı içerisinde yer alan iç kapılar ise tek kanatlı ve oldukça sadedir. Kapılarda cam sadece sofabı aydınlatmak için dış kapı üzerine yerleştirilen pencerelerde kullanılmıştır. Kapı tokmakları demir ve piriç malzemeden oymalı iki büyük pul ortasında iki demir halka şeklinde sokak kapısının kanatlarının kenarına yerleştirilmiştir. Halkaların oymalı pullara vurmalarıyla çıkan ses sayesinde yapıda ikamet edenler birinin geldiğini fark etmektedir. Sokak kapıları, genellikle tablarukalı yapılmıştır. Kapının kasası duvara çivi ve takozlar vasıtasıyla bağlanır. Kapı kanatları da menteşelerle kasalara bağlanmıştır.

Zemin katların ayrı özel kapıları bulunmaktadır. Bu kapılar ön cepheye ve birinci kattaki sokak kapılarına göre daha alçaktır. Konak gibi büyük konutların cümle kapıları büyük başlı çivilerle yapılmıştır. Oldukça yüksektir ve o denli kanatları vardır ki aralarından faytonlar girdiği belirtilmiştir. Ancak bu gibi kapılardan günümüze örnek kalmamıştır (Satkın, 1996).

Pencereler; geleneksel Tekirdağ konutlarında içeriye bol ışık ve hava girebilmesi için pencere boyutları genellikle büyük tutulmuştur (Şekil 13). Konutların her odasında sokağa ya da bahçeye bakan en az iki pencere bulunmaktadır.

Kapı ve pencere boyu, genişliğin iki katı olarak oranlanmıştır. Üst kat pencereleri tabandan alçak olmasına karşılık, alt kat pencereleri tabandan biraz yüksekte başlamak üzere genellikle yukarıdaki kat pencereleri alt kat pencereleri ile bir hizada konumlanmıştır. Tezyinat yapılan konutlarda, pencerelerin dört kenarına veya sadece alt kenarına çeşitli desenli ahşap süslemeler yapılmıştır. Giriş nişi ile içeriye çekilmiş olan giriş kapısının yanında veya üstünde yer alan pencerelerle hem giriş kontrol edilmekte hem de doğal aydınlatma ve havalandırma sağlanabilmektedir. Giriş nişindeki pencereler genellikle birinci ve ikinci kat pencereleri büyüklüğündedir. Konutların çoğunda kapı üzerinde pencereler vardır. Bunların kafesli olanlarına semse, şahnişinlerin yanlarındaki pencerelere ise köşe pencere denir. 17. ve 18. yüzyıllara tarihlenen bazı konutlarda ahşap pencere kapakları kullanılmıştır. Zamanla pencere kapakları kaldırılarak sadece kafeslerle yetinilmiştir (Satkın, 1996).



**Şekil 13.** Ertuğrul Mahallesi Rakoczi Caddesi, Sefa, Sümbül, Şeref ve Fulya Sokak'ta yer alan Tekirdağ geleneksel konutlarında pencere tipolojisi (a: genişlik; b: yükseklik) (Kaynak: Turgutlugil, 2019).

Yapılarda üst katlarda demir parmaklıklara rastlanmazken zemin ve birinci katlarda güvenlik sebebiyle kafes, şebeke şeklinde aralıklı demir çubuklardan meydana gelen demir parmaklıklar kullanılmıştır. Yapının cephesine bir estetik katan demir parmaklıklar dekoratif ve dikkat çekicidir. Düz demir çubuklardan yapılan parmaklıklar olduğu gibi şahnişin kafes de kullanılmıştır. Bu sayede içeriden dışarıya bakan kişi daha geniş bir görüş açısı (perspektif) elde etmiş olur.

Dış merdivenler; birinci kat, zemin katın üzerine yapıldığı ve yerden 1-1,5 metre yükseklikte olduğu için ön cephedeki giriş kapısına merdivenle çıkılmaktadır. Dış merdivenler mermer veya taştandır. Bunun sebebi, zemin kat taştan yapıldığı için dış merdivenlerin zemin kat ile uyum sağlamasıdır. Ayrıca dış tesirlere açık olduğundan ve sürekli kullanıldığı için aşınmasını önlemek amacıyla yapılmıştır. Tekirdağ'daki geleneksel konutların çoğunluğuna giriş nişi yapılmıştır. İki çeşit giriş nişi vardır. En çok kullanılan giriş nişi şöyledir; konutun ön cephesinde giriş nişi dediğimiz girintide dış merdivenler 7-8 basamakla, dönemeç yaparak kapının önündeki sahanlık denilen düzlüğe ulaşır (Şekil 14). Kapının önündeki bu düzlüğün genişliği merdiven uzunluğu kadardır. Bu giriş nişinin önünde dökme veya dövme demir parmaklıklar bulunmaktadır. Bunlar ortalama bel hizası yüksekliğindedir (Satkın,1996).

Bu giriş nişlerindeki dış merdivenlerin hemen hepsi 7-8 basamaklıdır. İkinci çeşit giriş nişi genişliği, kapı genişliğindedir (Şekil 14). Konutun içine doğru düz, dar ve uzun bir girintidir. Bu nişteki merdivenler kapıya doğru düz çıkmaktadır. Zemin katı olan bazı konutlarda giriş nişi yoktur. Birinci kattaki giriş kapısı duvar hizasındadır. Bu konutların giriş kapısı önünde, zemin kat yüksekliğinde, kapı hizasına kadar taş veya mermerden bir set vardır. Kapı genişliğindeki bu sete bir veya iki yandaki merdivenlerle çıkılmaktadır (Satkın,1996).

GİRİŞ NİŞİ TAVANI	 Ertuğrul Mh. Eski Bedesten Sok. Pafta: 71 Ada: 281 Parsel: 5	 Ertuğrul Mh. Meseret Sok. Pafta:73 Ada: 546 Parsel: 15-16	 Ertuğrul Mh. Yeşil Sok. Pafta:71 Ada: 556 Parsel: 10	 Ertuğrul Mh. Ortaçeşme Sok. Ada: 309 Parsel: 2	 Ertuğrul Mh. Cemal Nadir Sok. Pafta: 73 Ada: 323 Parsel: 1			
	GİRİŞ NİŞİ ALINLIĞI	 Ertuğrul Mh. Cemal Nadir Sok. Pafta: 73 Ada: 323 Parsel: 1	 Ertuğrul Mh. Eski Bedesten Sok. Pafta: 71 Ada: 280 Parsel: 12-13	 Ertuğrul Mh. Eski Bedesten Sok. Pafta:71 Ada: 280 Parsel: 15	 Ertuğrul Mh. Cemal Nadir Sok. Pafta:73 Ada: 323 Parsel: 3			
		GİRİŞ SAHANLIĞI KORKULUĞU	 Ertuğrul Mh. Yeşil Sok. Pafta: 71 Ada: 556 Parsel: 10	 Ertuğrul Mh. Meseret Sok. Pafta: 73 Ada: 546 Parsel: 15-16	 Ertuğrul Mh. Cemal Nadir Sok. Pafta: 73 Ada: 323 Parsel: 1			
			 Ertuğrul Mh. Cemal Nadir Sok. Pafta:73 Ada: 323 Parsel: 3	 Ertuğrul Mh. Eski Bedesten Sok. Pafta:71 Ada: 281 Parsel: 5				

Şekil 14. Ertuğrul Mahallesi Rakoczi Caddesi, Sefa, Sümbül, Şeref ve Fulya Sokak'ta yer alan Tekirdağ geleneksel konutlarında giriş sahanlıklarından örnekler (Kaynak: Şık, 2013).

Geleneksel konutların büyük bir kısmında alt katın duvarları yapıp, onun üzerine ikinci kat dışarıya taşmış ve şahnişin teşkil etmek üzere inşa edilmiştir. Genellikle bu yeniliğin 16. yüzyıl sonları ile 17. yüzyıl içinde uygulanmış olduğu kabul edilmektedir. Şahnişin geleneksel Tekirdağ konutlarının ve cephelerinin en önemli ögesidir. Şahnişinlerin dışa olan taşkınlıkları, çoğunlukla 70 cm kadardır. Daha dar veya daha geniş çıkmalar da mevcuttur (Şekil 15).

Bu çıkmaların yapılma nedenleri, alt katın duvarlarını yağmurun ve havanın tesirinden korumak, kapıyı ve sokağı görebilmek ve aynı zamanda arsaların sınırlı olması nedeniyle yer kazanmaktır. Böylece zemin kata oranla daha fazla kullanım alanı elde edilerek ikinci katta konut alanı daha da büyütülmüştür. Hava ve güneşten daha çok yararlanmak, görüş hâkimiyetini arttırmak, havalandırma sağlamak maksadıyla da yapılan çıkmaların önüne ve yanlarına da pencere yapılmıştır (Satkın, 1996).



(a)

(b)

**Şekil 15.** Tekirdağ Kenti Süleymanpaşa İlçesi Ertuğrul Mahallesi (a) Sümbül Sokak; (b) Fulya Sokak'ta yer alan Tekirdağ geleneksel konutlarının çıkmalarından (şahnişin) örnekler (Kaynak: (a, b) Pala Azsöz, 2020).

Geleneksel konutlarda çıkma desteği olarak adlandırılan şahnişin veya çıkma gibi çıkıntılı kısımların altına, onları tutmaya yarayan destekler konulmuştur. Çıkmaların hepsi destekler üzerine oturmaktadır (Şekil 16). Eğri olan desteklere de halk dilinde eli böğründe denilmektedir.

Geleneksel konutlarda çıkmalar alttan eli böğründe denilen ahşap eğrisel konsol elemanları ile desteklenmiştir. En çok kullanılan destekler ise şunlardır:

- Dört köşe kesitli, eğrisel ağaç (eli böğründe): Kalınlıkları 10–13 cm arasındadır.
- Kıvrımlı bir şekilde, süslü ve oymalı destekler: Çok yaygın olup genellikle tezyinat yapılan konutlarda kullanılmıştır. Kalınlıkları ortalama 13–15 cm.
- Uçları helezon biçiminde, dövme demirden çıkma destekleri: Bu da çok kullanılan çıkma destek çeşitlerindedir (Satkın,1996).



(a)

(b)

(c)

**Şekil 16.** Tekirdağ Kenti Süleymanpaşa İlçesi Ertuğrul Mahallesi (a) Sefa Sokak; (b) Sümbül Sokak; (c) Şeref Sokak'ta yer alan Tekirdağ geleneksel konutlarının çıkma desteklerinden örnekler (Kaynak: (a, b, c) Pala Azsöz, 2020).

Bazı konutların ön cephesine, kapının önünde ve merdivenlerin üzerine dikilen iki ahşap dikme vardır. Bu ahşap sütunlar ya çıkmaların altına destek olarak veya çıkmalara destek olarak dikilmiştir.

Üst katlarda yapılan çıkmalar, açık ve kapalı olmak üzere ikiye ayrılmaktadır. Açık olarak düzenlenen çıkmalar çoğunlukla cephe ortasında ve sofa önündedir. Genellikle 2.5- 3 metre uzunluğundadır. Üstü açık çıkmalar altlarından ahşap veya demir konsol elemanları ile desteklenmiştir (Şekil 17).



**Şekil 17.** Tekirdağ Kenti Süleymanpaşa İlçesi Ertuğrul Mahallesi (a) Rakoczi Caddesi; (b) Sefa Sokak; (c) Şeref Sokak; (d) Fulya Sokak'ta yer alan Tekirdağ geleneksel konutlarının çıkmalarından örnekler (Kaynak: (a, b, c, d) Pala Aszöz, 2020).

Üstü kapalı, etrafı açık olanlarına örtülü çıkma veya etrafı açık çıkma denilmektedir. Üstü kapalı yanları açık çıkmalar ikinci kattaki çıkmanın üzerine yani çatı katına ve genellikle cephe ortasına yapılmıştır. Bu çıkmaların iki yanında çatıyı tutan ahşap dikmeler vardır. Bu dikmeler bazı konutlarda üç, dört tanedir. Birçok çıkmanın çatı saçaklarına ahşap süsler konulmuştur. Üstü örtülü çıkmaların yanları kapatılanlar da vardır (Satkın,1996).

Bazı konutların iki tarafındaki çift çıkmanın arası birleştirilerek çıkma olarak düzenlenmiştir. Bu çıkmalar giriş merdiveni üzerinde konumlanan iki dikmeye oturtulmuştur. Bazı konutların balkonları çıkma olarak, konutun dışındaki merdivenlere dikilen ahşap dikmelerin üzerine oturtulmuş ve üstü açıktır. Genelde konutun sofasından bir kapı ile çıkılır (Satkın,1996). Çıkmaların kenarlarına yapılan parmaklıklara korkuluk denilmektedir. Demir balkon parmaklıklarının üstüne kol dayamak için yatay olarak kalın ahşap küpeşterler konulmuştur. Üstü kapalı çıkmaların çatı saçakları; üstü açık çıkmaların ise taban kenarları ahşap süslerle süslenmiştir.

Saçaklar, Türk mimarisinin karakteristik unsurlarından biridir ve binaya mimari karakter verirler. Türkler, saçakları binaların duvarlarını yağmurdan korumak amacıyla, üst pencerelerden girecek olan güneşe ve rüzgâra siper olarak yapmışlardır (Şekil 18). Saçaklar ahşap ve yarım kâgir binalarda ahşaptan yapılmıştır. Saçakların geniş olanları da vardır. Bunlar desteklerle binanın yüzüne tutturulmuştur. Ancak bu saçaklardan günümüze örnek kalmamıştır. Küçük saçaklar desteksiz olarak ve dam mertekleri ileri doğru uzatılarak yapılmıştır (Satkın,1996).



**Şekil 18.** Tekirdağ Kenti Süleymanpaşa İlçesi Ertuğrul Mahallesi (a) Sümbül Sokak; (b) Şeref Sokak; (c) Fulya Sokak'ta yer alan Tekirdağ geleneksel konutlarının saçaklarından örnekler (Kaynak: (a, b, c) Pala Aszöz, 2020).

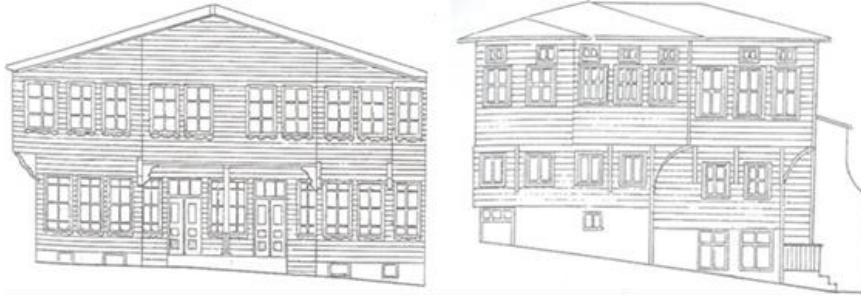


Konak veya büyük konutların saçakları, tavanlı, kafesli ve oymalıdır; ancak ne yazık ki bu saçak kenarlarından günümüze örnek kalmamıştır. Tezyinat yapılan konutlarda, saçak kenarlarında oymalı ahşap bezemeler dikkat çeker. Kiremitler saçak kenarlarına kadar döşenip kiremitleri tutan ahşap alın tahtası konulmuştur. Konutların bitişik kısımlarına saçak yapılmamıştır.

Çatılar ahşaptan yapılmış ve akıntılı olup iki, üç ya da dört eğimlidir. Geleneksel Tekirdağ konutlarında çatı katları oldukça yaygındır.

Yan yana bitişik binaların üstünü örtmek için yapılan çatılar genellikle öne ve arkaya olmak üzere beşik çatı düzenindedir. Bu gibi çatılarda binanın uzun yan kenarlarındaki duvarlar gerekli yüksekliğe kadar çıkartılmış; fakat yanlardaki dar kısımların orta kısmına doğru yükselmek üzere karşılıklı birer üçgen şeklinde inşa edilmiştir (Şekil 19). Bu üçgenin tepesi, binanın yan duvarlarının tam ortasına gelmektedir. Başları bu sivri noktalar üzerine oturmak üzere boydan boya yatay bir kiriş atılmaktadır. Sonra çatı tabanından mahya kirişine uzanan mertekler çakılmıştır ve merteklerin üzeri ahşap kaplanarak kiremit ile örtülmüştür.

Çatı katında üstü kapalı çıkmalı konutların çatıları da öne ve arkaya olmak üzere genellikle iki tarafa akıntılıdır; ancak üst katta yanları açık çıkmayı örten çatılar ise iki yana meyillidir ve üstü kiremitle kaplıdır. İki yanında çift çıkması olan bazı büyük konutların çatıları yanlara olmak üzere iki tarafa akıntılıdır. Bu konutların ön ve arka tarafındaki duvarları orta kısmına doğru gerekli yüksekliğe kadar yükselmek üzere karşılıklı üçgen şeklinde inşa edilmiştir. Kıрма çatılar genellikle dört tarafa akıntılıdır.



**Şekil 19.** Ertuğrul Mahallesi Rakoczi Caddesi, Sefa, Sümbül, Şeref ve Fulya Sokak'ta yer alan Tekirdağ geleneksel konutlarının cephelerinden örnekler (**Kaynak:** Pala Azsöz, 2020).

## DEĞERLENDİRME

Geleneksel ev dendiği zaman inşa edildiği dönemin izlerini taşıyan gerek yapı malzemesi gerekse inşa edilmiş biçimi olarak ait oldukları zaman diliminin özelliklerini içeren yapılar akla gelir. Öyle ki zaman içerisinde bu yapılar tarihi eser niteliği taşıyarak kültürel bir simgeye dönüşebilirler.

Türk evi tanımı; uzun süre devam eden çalışmalar sonucunda mimari organizasyon şemaları ve kendilerine has karakteristik özelliklerin belirlenmesi ile ortaya çıkmış bir terimdir. İklim, topografya, malzeme faktörleri, geleneksel evlerin biçimlenişlerinde çeşitliliğe sebebiyet vermesine rağmen, tasarım ilkeleri, kalıplaşmış bir Türk evi tipolojisi odağında gerçekleşmiştir (Besli, 2019).

Çalışma alanı olarak seçilen Tekirdağ'da kent dokusu, organik ve izgara düzen içerisinde konumlanmıştır. Deniz kenarındaki yapı adalarında yapılar, denize doğru yönelmişken, organik sokak dokusu içindeki yapılarda sokağa yönelim söz konusudur. Günümüze kadar ulaşan konutların çoğunun iç taraflarda olanlar olduğu görülmektedir. Deniz kenarındaki yapılar ise terk etme, rant, sosyal yapı değişimi, günümüz konfor koşullarının, ihtiyaçların değişmesi, miras problemleri v.b. nedenlerden dolayı zamanla kaybolmuşlardır. Ayrıca 23 Ağustos 1912 yılındaki büyük deprem, artçı sarsıntılar ve ardından çıkan yangınlar da büyük hasara neden olmuştur. Konutların çoğunun temel ve duvarlarında büyük çatlaklar oluşmuş, birçok yapı yıkılmış ve kent dokusu ciddi anlamda zarar görmüştür. Konut sahiplerinin içinde bulunduğu ekonomik zorluklar ve iç –

dış göçler de kent dokusuna zarar veren sebepler arasında gösterilmektedir. Tekirdağ merkezde gerçekleştirilen çalışmalardan elde edilen bilgiler doğrultusunda gerçekleştirilen mimari karakter analiz dağılımlarına göre, tescilli yapıların büyük bir kısmının yok olduğu tespit edilmiştir. Günümüzde alan çalışmasının yapıldığı Ertuğrul Mahallesi'nde 166 tane tescilli yapı bulunmaktadır.

Genel olarak incelendiğinde Tekirdağ geleneksel konutları genellikle üç katlıdır. Zemin katın ayrı bir giriş kapısı vardır. Bodrum katta kömürlük, depo, taşlık gibi mekânlar vardır. Çoğu evin bodrum katında kuyu ve sarnıç da bulunmaktadır. Bazı evlerde bodrum kat bahçeye veya avluya açılmaktadır.

Zemin kat, bodrum kattan 1.5-2 m yüksekte, ayrı bir girişi olan, mermer düz veya döner merdivenle çıkılarak ulaşılan kattır. Ön kısmında çıkma / veranda çözümleri olan örnekler mevcuttur. Genellikle giriş kapısı bir niş içerisindedir. Giriş kapısı sofaya, sofa tüm odalara açılmaktadır. Bu kat oturma ve yaşam işlevlidir, ayrıca mutfak da bu katta bulunmaktadır.

Birinci kat yatak odalarının olduğu, çıkmalı ve balkonlu planla yapı alanı kazanılan ve manzaraya yönelen planlamaya sahiptir. Zemin katta olduğu gibi tüm odalar sofaya açılmaktadır. Ayrıca bu katta yüklük denilen odalar da bulunmaktadır.

Planlamalarda giriş kapısı ve sofalarda doğrudan hava sirkülasyonları, odalarda bol pencere ve çapraz havalandırma çözümleri dikkat çekmektedir. Çıkma ve teras kullanımları yaygındır.

Konutların cephelerinin denize, yola, güneşe veya manzaraya yöneldiği görülür. Konutlar, yükseklikleri, büyüklükleri ve mimari özellikleriyle, birbiriyle uyumlu, çevreye ve birbirine saygılı bir bütünlük oluşturmaktadır.

Modern teknolojide ahşap, geleneksel teknolojiden temel strüktür kriterlerini alarak devam etmektedir. Günümüzde geleneksel sistemler, ustaların eksikliği, insanların ilgisizliği v.b. nedenler ile yaşam kalitesinin arttırılması gerekliliğinden yerini modern sistemlere bırakmıştır. Geleneksel sistemler, çağdaş ve modern yönleri de olan sistemlerdir ve aslında bu teknoloji korunarak devam ederse modern sistemler içinde geleneksel sistemlerin sürekliliği sağlanacaktır. Ahşap yapım teknolojisi, sürdürülebilirlik açısından da çağdaş değerler taşımaktadır. Tekirdağ'da ahşap teknolojinin yaygın olarak kullanıldığı bir bölge olduğundan oldukça önemli bir kenttir ama günümüze kadar yaşanan olumsuzluklar doğrultusunda birçok özelliğini yitirmiştir. Bugünkü örnekler gelecek nesillere aktarılabilecek olmasından dolayı oldukça önemlidir. Çalışmada ele alınan ve bilgi verilen yapılar tarihi mirasın bir parçası olduğu için geçmiş, günümüz ve gelecek için geleneksel konut mimarisinde oldukça önemli bir değere sahiptirler. Dolayısıyla modern yöntemler ve prensipler doğrultusunda korunması gereken bu yapılar detaylı bir değerlendirme altına alınıp hem ahşap yapım sistemleri hem de geleneksel ahşap konutların örneklerinin olduğu Tekirdağ ve tarihi hakkında yazılı olmayan bilgiler vermektedirler.

Geleneksel konutlar geçmişi geleceğe bağlayan önemli öğelerdir. Değerlerinin kaybedilmeden anlaşılması gerekmektedir. Tekirdağ Merkez'de bulunan geleneksel konutların zamanla unutulacağı ve bu değerlerin kaybolacağı düşüncesi öngörülerek başlanılan bu çalışma günümüzdeki mevcut hallerini kayda geçirerek tarihi yapıların önemini vurgulamaktadır. Geleneksel evlerimiz içerisinde önemli bir yeri olan Tekirdağ evlerinin korunması restorasyonu ve gelecek kuşaklara bir kültür mirası olarak aktarılması ancak; yetkili kuruluşların, sivil toplum örgütlerinin, medyanın, ekonomik yönden yeterli olan bu işe gönül veren iş adamlarımızın ve halkımızın benimsemesi ve sahip çıkmasıyla mümkündür.

## KAYNAKÇA

- Ateş, H. (2009). Kuzey Marmara Sahilleri ve ard alanında şehirleşmenin tarihi süreci: XVI.-XVII. Yüzyıllarda Tekirdağ ve Yöresi. (Yayımlanmamış Doktora Tezi). İstanbul Üniversitesi, İstanbul. Web adresinden 12.03.2022 tarihinde erişildi: <https://tez.yok.gov.tr/UlusalTezMerkezi/>
- Ayhan, S. (2011). Tekirdağ ve ilçelerindeki Türk devri yapıları (XIV-XVI. yüzyıl). (Yayımlanmamış Yüksek Lisans Tezi). Çanakkale Onsekiz Mart Üniversitesi, Çanakkale. Web adresinden 12.03.2022 tarihinde erişildi: <https://tez.yok.gov.tr/UlusalTezMerkezi/>

- Besli, E. (2019) Geleneksel Türk Evi mimarisinin incelenmesi: Düzce – Konuralp örneği (Yayımlanmamış Yüksek Lisans Tezi), Düzce Üniversitesi Fen Bilimleri Enstitüsü İnşaat Mühendisliği Anabilim Dalı, Düzce. Web adresinden 14.03.2022 tarihinde erişildi: <https://tez.yok.gov.tr/UlusalTezMerkezi/>
- Bozkurt, S.G. (2013). 19. Yüzyılda Osmanlı konut mimarisinde iç mekân kurgusunun Safranbolu Evleri örneğinde irdelenmesi. *İstanbul Üniversitesi Orman Fakültesi Dergisi*, 62(2) ss.37-70.
- Çevik, H. (1949). Tekirdağ tarihi araştırmaları. İstanbul: Tekirdağ Valiliği Yayınları.
- Doğan, C. (2016). Tekirdağ kent merkezindeki son dönem Osmanlı kamu yapıları (XIX.-XX. yy.). (Yayımlanmamış Yüksek Lisans Tezi). Çanakkale Onsekiz Mart Üniversitesi, Çanakkale. Web adresinden 12.03.2022 tarihinde erişildi: <https://tez.yok.gov.tr/UlusalTezMerkezi/>
- Eldem, S. H. (1984-1987). Türk Evi, I-III. Cilt. İstanbul: T.A.Ç. Vakfı, Güzel Sanatlar Matbaası A.Ş.
- Gümüş, Ö. (2007). Geleneksel Tekirdağ evlerinin iç mekân analizi. (Yayımlanmamış Yüksek Lisans Tezi). Gazi Üniversitesi, Mobilya ve Dekorasyon Eğitimi, Ankara. Web adresinden 12.03.2022 tarihinde erişildi: <https://tez.yok.gov.tr/UlusalTezMerkezi/>
- İl Yıllığı (1973). Cumhuriyetin 50. Yılında Tekirdağ. İstanbul: TEM Ofset Matbaası.
- Ören, S.I. (1996). Geleneksel Urfa evleri: Eski kent merkezinin bir kısmının incelenmesi. (Yayımlanmamış Yüksek lisans tezi). Orta Doğu Teknik Üniversitesi, Fen Bilimleri Enstitüsü, Ankara. Web adresinden 14.03.2022 tarihinde erişildi: <https://tez.yok.gov.tr/UlusalTezMerkezi/>
- Özaba, F. (2018). 17. Yüzyıl başına ait Şer'iyye siciline göre Tekirdağ'da sosyal ve ekonomik hayat: Kaynak ve değerlendirme. (Yayımlanmamış Yüksek Lisans Tezi). Namık Kemal Üniversitesi, Tekirdağ. Web adresinden 22.03.2022 tarihinde erişildi: <https://tez.yok.gov.tr/UlusalTezMerkezi/>
- Pala Azsöz, G. (2020). Tekirdağ Kişisel Arşivi.
- Satkin, M. (1996). Tekirdağ Eski Ahşap Evleri. Tekirdağ: Sevil Cilt Yayınevi.
- Satkin, M. (2012). Osmanlı Dönemi Tekirdağ Evleri. Tekirdağ: T.C. Tekirdağ Valiliği.
- Serez, M. (1993). Tekirdağ ve Çevresi Vakfiyeleri. İstanbul: Tekirdağ Valiliği Yayınları.
- Sümer, M. (1970). Tekirdağ'ın Eski Günleri, Tekirdağ Halk Eğitimi Yayınları I. İstanbul: Yeni Hamle Matbaası.
- Şık, B. (2013). Tekirdağ'da geleneksel ahşap konutların malzeme sorunları ve koruma yöntemleri üzerine bir metodoloji çalışması: Tekirdağ'dan bir konut örneği. (Yayımlanmamış Yüksek Lisans Tezi). T.C. İstanbul Kültür Üniversitesi, Fen Bilimleri Enstitüsü, İstanbul. Web adresinden 10.03.2022 tarihinde erişildi: <https://tez.yok.gov.tr/UlusalTezMerkezi/>
- Trakyanet, (2022). Tarihi Yapılar: Tekirdağ. Web adresinden 27.06.2022 tarihinde erişildi: <https://www.trakyanet.com/trakya/tekirdag/tekirdag/11-tarihi-yapilar.html>
- Turgutlugil, G. (2019). Pasif enerji üretimi açısından tekirdağ geleneksel konut mimarisinin incelenmesi. (Yayımlanmamış Yüksek Lisans Tezi). Trakya Üniversitesi, Fen Bilimleri Enstitüsü, Mimarlık Anabilim Dalı, Edirne. Web adresinden 22.03.2022 tarihinde erişildi: <https://tez.yok.gov.tr/UlusalTezMerkezi/>
- Yandex haritalar, (2022). Tekirdağ kenti Süleymanpaşa ilçesi Ertuğrul Mahallesi haritası. Web adresinden 26.06.2022 tarihinde erişildi: [https://yandex.com.tr/harita/200216/suleymanpasa/geo/ertugrul\\_mah\\_/2215943002/?from=tabbar&ll=27.512280%2C40.975493&source=serp\\_navig&z=16](https://yandex.com.tr/harita/200216/suleymanpasa/geo/ertugrul_mah_/2215943002/?from=tabbar&ll=27.512280%2C40.975493&source=serp_navig&z=16)