



## Türkiye’de Yaratıcı Sınıfın Yükselişi The Rise of the Creative Class in Türkiye

Orhan Samet PENÇE\*, Serkan COŞKUN\*\*

### Öz

İletişim ve bilişim teknolojilerinin yükselişi günümüz toplumlarının tüm hayat alanlarında bilgiye dayalı bir yapılaşmanın gelişmesine yol açarken, “yaratıcılığın” ise bu oluşumun başat değeri olarak ortaya çıktığı görülmektedir. Bu durum çalışma ilişkileri ve meslek yapılarında da büyük değişikliklere neden olmuştur. Bu çerçevede yeni sosyal ekoloji düzeninin mesleki örgütlenme, istihdam ve nihayetinde toplumsal tabakalaşma tasarımının temel belirleyicisinin emek değerden bilgi değere kaydığı görülmektedir. Sosyal bilimler literatüründe bu yeni düzenin en üst konumuna bilişsel ve sosyal becerilerini kullanarak anlamlı yeni biçimler üreten, girişimci ve sembolik becerilere sahip aktörler yerleştirilmektedir. Bu kategoride konumlandırılanlar ise “yaratıcı sınıf” olarak kavramsallaştırılmaktadır. Bu kapsamda çalışmada Türkiye’de yaratıcı sınıfın yükselişi ve tarım, işçi ve hizmet sektörlerindeki mesleki konumlanma eğilimleri incelenmiştir. Böylece sektörler göre farklılaşan istihdamın genel görünümü üzerinden Türkiye’nin bilgi toplumu olma yolunda kat ettiği mesafeyi anlamak amaçlanmıştır. Bu amaçla Uluslararası Çalışma Örgütü’nün (ILO) Türkiye’de 2004-2020 yılları arasındaki istihdam ilişkisi veri setleri kullanılmış ve betimsel tarama modeli kullanılarak yaratıcı sınıfın durumu, çalışanların sektörel dağılımı ve gelirleri incelenmiştir. En çarpıcı bulgular şu şekilde özetlenebilir: (1) Yaratıcı sınıf, 2014 yılında genel istihdam oranında son sırada yer alırken, 2020 yılında ikinci sıraya yükselmiştir. (2) 2005-2020 yılları arasında tarım sektörü istihdam içerisindeki payı açısından son sıraya gerilemiştir. (3) Yıllar geçtikçe yaratıcı profesyonellerin oranı azalırken süper yaratıcı çekirdeklerin oranı artmıştır. (4) 2005-2020 yılları arasında en çok kazanan yaratıcı sınıf olmuştur. (5) Bununla birlikte, işçi sınıfı, yıllar içinde ortalama yıllık kazançta en yüksek artışı yaşamıştır.

**Anahtar sözcükler:** Türkiye, yaratıcı sınıf, yaratıcılık, istihdam, bilgi toplumu, bilgi işçisi, yaratıcı profesyoneller.

### Abstract

While the rise of communication and information technologies has led to the development of an information-based structure in all life areas of today's societies, it is seen that “creativity” has emerged as the dominant value of this formation. This situation has also caused substantial changes in working relations and occupational structures. In this framework, it is seen that the fundamental determinant of the new social ecology order’s design of the professional organization, employment, and ultimately social stratification has shifted from labor value to knowledge value. In the social sciences literature, actors with entrepreneurial and symbolic skills, who produce meaningful new forms by using their cognitive and social skills, are placed at the top of this new order. Those positioned in this category are

\* Arş. Gör., Hacettepe Üniversitesi, Edebiyat Fakültesi, Sosyoloji Bölümü. E-posta: orhanpence@gmail.com, ORCID: 0000-0001-9206-4770

\*\* Arş. Gör., Hacettepe Üniversitesi, Edebiyat Fakültesi, Sosyoloji Bölümü. E-posta: srkancoskun@gmail.com, ORCID: 0000-0001-5792-3568



conceptualized as the “creative class.” In this context, the study examines the rise of the creative class in Türkiye and occupational positioned trends in the agriculture, labor, and service sectors. Thus, it is aimed to understand the distance Türkiye has covered in becoming an information society through the general view of employment, which differs according to the sectors. For this purpose, the datasets of the International Labor Organization (ILO) on employment between 2004-2020 in Türkiye were used, and the situation of the creative class, sectoral distribution of employees, and their income were examined using the descriptive survey model. The most striking findings can be summarized as follows: (1) The creative class ranked last in the overall employment rate in 2014 but rose to second place in 2020. (2) Between 2005-2020, the agricultural sector regressed to last place in terms of its share of employment. (3) The ratio of creative professionals has decreased while the ratio of the super-creative class has increased over the years. (4) Creative class was the highest-paid class between 2005-2020. (5) However, the working class had the highest increase in average annual earnings over the years.

**Keywords:** Türkiye, creative class, creativeness, employment, information society, information worker, creative professionals.

## **Giriş**

Uzun bir dönem boyunca sosyal bilimler alanında yaratıcılığı ele alan çalışmalar yapılmasına rağmen sosyologların yaratıcıya yönelik ilgileri son yıllarda artmaya başlamıştır (Cattani, Ferriani ve Allison, 2014; De Vaan, Vedres ve Stark, 2015; Godart ve Mears, 2009; Godart, Seong ve Phillips, 2020; Menger, 1999; Opazo, 2016; Reuter, 2015; White, 2018; Wohl, 2019; Wohl, 2022). Sosyologların yaratıcılığa yönelik ilgilerinin artmasında Richard Florida’nın (2012, [2002]) *Yaratıcı Sınıfın Yükselişi* [The Rise of The Creative Class] adlı eseri ve yaratıcı endüstri/yaratıcı kültür endüstrisi tartışmalarının (Hesmondhalgh, 2008; Markusen vd, 2008; Moore, 2014) önemli etkileri olmuştur. Florida’nın yanı sıra günümüzde yaratıcılık ve yaratıcı değerlerin ekonomiyi yönlendirme ve toplumsal kurumların organizasyonunda etkin bir rol oynaması yaratıcılığa yönelik ilgiyi artırmıştır (Anheier ve Isar, 2010).

Geçmişten günümüze toplumsal sınıfların tanımlanmasında, istihdam ve üretim ilişkilerinin değişimi temel unsur olmuştur. Avcı ve toplayıcılık dönemi, tarım toplumu, sanayi toplumu gibi her bir dönemde insanlığın doğaya karşı ürettikleri, üretilme biçimleri, kapsamı, niteliği ve niceliğinin dönüşümü sonucunda toplumsal uzamdaki ilişki formasyonlarının yapısında farklılaşmalar söz konusu olmuştur. Bugün de bu çerçeveden bakıldığında bir dönüşüm gözlenmektedir ve bu durum yaratıcı sınıfın popülaritesinin artışının da temel kaynağıdır. Günümüzde, toplumsal sınıfların yapısında yaşanan dönüşümler, tarihsel süreç içerisinde endüstri toplumundan bilgi toplumuna geçiş ekseninde ele alınmaktadır (Bell, 1973; Castells, 2005; Castells 2007). Bu geçiş sürecinde bazı temel değişimler söz konusudur: 1) Ürün çıktısı açısından kitlesel ve somut emtianın yerini tercihlere dayalı ve somut olmayan ilişkiyel bilgi stokları almaktadır. 2) Mesleki açıdan imalat sektörü yerini hizmet sektörüne bırakmakta ve yüksek vasıflı özerk çalışan profilleri gelişmektedir. 3) Üretim sürecinin organizasyonu katı ve hiyerarşik bir yapıdan esnek ve daha sibernetik bir denge çerçevesinde dönüşmektedir. 4) Gelişen organizasyonların yapısal özellikleri açısından ise geçmişin büyük ölçekli yerel veya ulusal düzlemde oluşturdukları yapıların yerini küresel ve parçalı organizasyonların ilişkiyel ağları almaktadır. Belirtilen çerçevede meydana gelen dönüşümler literatürde teknolojik gelişmeler ve dijitalleşme, profesyonelleşme/uzmanlaşma, inovasyon ve girişimcilik gibi çeşitli boyutlarıyla ele alınmıştır (Bell, 1973; Castells, 2005; Castells 2007; Lyotard, 2013; Schumpeter, 1983).

Bu bağlamda çalışmanın hedefi ise bilgi toplumunda sınıfsal bağlamda gerçekleşen dönüşüm sürecidir. Çok daha erken yıllarda Schumpeter, teknolojik gelişmelerin kapitalizmin itici gücü olduğunu “yaratıcı yıkım” süreciyle ifade etmektedir. Ona göre mevcut ekonomik düzen teknolojik inovasyon sayesinde sürekli olarak gelişmektedir. Yeni pazarda birbiriyle mücadele eden girişimcilerin motivasyonu rekabetten ziyade yaratıcılıklarına dayanmaktadır (Schumpeter, 1983; Schumpeter, 1994, ss. 81-83). Daniel Bell ise bilgi toplumuna geçişte yaşanan bu değişimi “post-endüstriyel toplum” olarak adlandırmaktadır. Post-endüstriyel toplumda, bilgi temelinde, bilim insanları, mühendis yöneticiler ve idareciler gibi profesyonellerin kendini gerçekleştirmesine ve “meritokratik sınıf”ın teknik bir sınıf olarak yükselişine dikkat çekmektedir (Bell, 1973, s. 30). 1950’li yıllarda C. Wright Mills de benzer şekilde, modern toplum tabakaları içinde yöneticiler, ücretli profesyoneller, satış görevlileri ve ofis işçilerinden oluşan yeni bir orta sınıfın ortaya çıktığını belirtmektedir (Mills, 1969, s. 64). Peter Drucker, 1970’li yıllarla birlikte yeni

endüstrinin temel kaynağının üretim ya da emekten ziyade bilgiye dayandığını vurgulamakta (Drucker, 1969, s. 34) ve kapitalist ötesi toplumu “bilgi toplumu” olarak adlandırmaktadır (Drucker, 1993a, s. 33). Bilgi toplumunda beden işçileri gerilemiş ve bilgiyi hizmet sektöründe yaratıcı bir şekilde kullanan “bilgi işçileri/profesyonelleri” (knowledge workers) ortaya çıkmıştır (Drucker, 1969, s. 37; Drucker, 1993b33). Aynı olguyu Eric Olin Wright ise “profesyonel-yönetici” (professional-managerial) sınıf olarak adlandırmaktadır. Giderek büyüyen profesyonel yöneticiler, kapitalizm içinde yüksek beceri sahibi ücretli işçilerdir (Wright, 2016, ss. 51-106). Yirmi birinci yüzyıla doğru ilerlerken ortaya çıkan küresel ekonomi ve toplumlarla birlikte ulusal endüstri, ürün ve şirketler giderek gerilemeye başlamış, ekonomik ve politik kurumlar yeniden düzenlenmiştir. Bu süre zarfında bilgi yönelimli ekonomilerde fikirleri ve sembolleri işleyen ve onları düzenleyen yeni bir işgücü ortaya çıkmıştır. Reich bu işgücü üyelerini “sembolik analistler” (symbolic analysts) terimi ile ifade etmektedir (Reich, 1991, ss. 2-8). Florida (2012) ise bu dönemin çalışan profilini “yaratıcı sınıf” (creative class) olarak belirtmektedir. Çalışmada Florida’nın yaklaşımı kullanılmış ve bir sonraki başlıkta yaratıcı sınıf teorisi ayrıntılı olarak ele alınmıştır.

Görüldüğü gibi bu dönemin çalışanlarına ilişkin değerlendirmelerde katma değer üreten, özerk, bilgiye dayalı profesyonel bir çalışan grubunun ortaya çıktığına dair yoğun bir vurgu bulunmaktadır. Florida’nın belirttiği bağlamda ele alınan yaratıcı sınıfa ilişkin Türkiye’deki çeşitli çalışmalarda ise yerleşim tercihi (Sığındı, 2022), coğrafi durum (Gül, 2019; Şen, 2022), medya ve iletişim ağları (Evren, 2014; Susuz, 2020), soylulaşma ve yerinden edilme ilişkisi (Gezer, 2019), yaratıcı endüstri (Kolaşinli, 2018), yaratıcı şehir (Esen ve Atay, 2020), sürdürülebilir kentsel rekabet (Akın, 2019), kadının konumu (Çelikkol ve Doğrul, 2017), kentsel ekonomik büyüme (Doğrul, Çelikkol ve Murat, 2016; Doğrul ve Çelikkol, 2017, Nas Özen, 2014) ve yaratıcı emek (Demir, 2018) boyutları üzerinde durulmuştur. Ancak Türkiye’deki yaratıcı sınıf ile ilgili çalışmalarda genel istihdam içerisindeki durumu ve değişimine ilişkin ayrıntılı değerlendirmelerin gerçekleştirilmediği görülmektedir. Dolayısıyla, yaratıcı sınıfın toplumsal yapı ile ilişkili olarak ekonomik, sosyal ve kültürel çeşitlilik içerisinde nasıl görünüm aldığını sosyolojik açıdan inceleyen çalışmalara ihtiyaç duyulmaktadır.

### **Yaratıcı Sınıf Teorisi ve Yaratıcı Sınıfın Türkiye’deki Durumu**

Florida, 1980’lerden itibaren giderek hız kazanan küreselleşme süreci içerisinde yeni bir toplumsal tabakalaşma yapısının ortaya çıktığını belirtmektedir. Ona göre bu tabakalaşma yapısı yaratıcı, işçi, tarım ve hizmet sınıfı olmak üzere toplamda dört toplumsal sınıftan meydana gelmektedir. Meslek temelli bir ayrıma giderek toplumsal sınıfları analiz eden Florida, başta A.B.D. olmak üzere ekonomik olarak gelişmiş ülkelerde yaratıcı sınıfın giderek baskın hale geldiğini ifade etmektedir. Florida’ya göre yaratıcı sınıf, yeni toplumsal tabakalaşma yapısı içerisinde bilişsel ve sosyal becerilerini kullanarak ekonomik işleve sahip anlamlı yeni formlar, fikirler ve içerikler üreten ve bunun karşılığında gelir elde eden meslek üyeleridir. Bu sınıf, Florida’ya göre günümüz toplumunun ihtiyaç duyduğu ve önemi giderek artan bilişsel ve sosyal beceriler ile ilişkili bir özelliktir (Florida, 2012). Dolayısıyla, yaratıcı sınıf doğası gereği geçmişin iş yapma biçimlerinden ve mesleki nitelik vasıfları bakımından, ürettiği değerler, içerikler ve ürünler çerçevesinde ayrılmakta ve bu çerçevede elde ettiği gelir bakımından diğer meslek gruplarından farklılaşmaktadır.

Florida’nın yaratıcı sınıf analizi toplumsal sınıf olgusu ile yakından ilişkilidir (Lang, 2011, s. 317). Florida (2012) toplumsal sınıf olgusunu büyük oranda Max Weber’in ideal tip kavramından faydalanarak belirli alışkanlık ve davranış seti açısından incelemektedir. Dolayısıyla Florida, günümüzde yaratıcı sınıfı tanımlarken Schumpeter (1983; 1994), C. Wright Mills (1969), Daniel Bell (1973), Peter Drucker (1969; 1993a; 1993b), E. Olin Wright (2016) ve Robert B. Reich’in (1991) yeni orta sınıf düşüncelerinden büyük oranda etkilenmiş (Florida, 2012, s. 35) ve meslekleri bir bakıma yaşam tarzına göre tasniflemiştir (Lang, 2011, s. 319). Bu çerçevede yaratıcı sınıf üyeleri genellikle yüksek eğitim düzeyine sahip, bireyselliğin ve kendini ifade etmenin önem kazandığı, geleneksel grup normlarına ve kurumsal talimatlara uyma konusunda dirençli, amaç ve başarı yönelimli kariyere odaklanan bireylerdir (Florida, 2012, s. 56). Mesleki tipoloji açısından yaratıcı sınıf teorisinin eğitim düzeyi ile ilişkili bir yönü olmasının yanı sıra insanların mevcut işlerinde hangi becerilere ihtiyaç duydukları ve onların ne yaptıkları ile ilgilenilmektedir (Gabe, Florida ve Mellander, 2012). Florida’ya göre yaratıcı sınıf kendi içinde iki meslek grubuna ayrılmaktadır.

Bu grubun merkezinde süper yaratıcı çekirdek (super creative core) yer almaktadır. Süper yaratıcı çekirdek büyük oranda yaratıcı sermaye türünü elinde bulunduran bilim insanları, mühendisler, akademisyenler gibi meslek grupları ile ürün tasarımı, müzik bestesi ve yazılım programcısı gibi üst düzey yaratıcı işler yapanlardan oluşmaktadır. Yaratıcı sınıfın diğer meslek grubunu oluşturan yaratıcı profesyoneller (creativity professionals) ise günümüzde bilgi-temelli sektörlerde çalışan ve belirli problemleri çözen meslek grubudur. Yaratıcı profesyoneller belirli problemleri çözmek için sahip oldukları bilgi birikiminden ve yüksek eğitim düzeylerinden faydalanmaktadır (Florida, 2012, ss. 38-39). Süper yaratıcı çekirdek ve yaratıcı profesyoneller arasındaki mesleki ayrım Tablo 1’de yer almaktadır.

Tablo 1. Süper Yaratıcı Çekirdek ve Yaratıcı Profesyoneller Arasındaki Mesleki Ayrım (Florida, 2012, s. 401)

Süper Yaratıcı Çekirdek	Yaratıcı Profesyoneller
Bilgisayar ve Matematik Meslekleri	Yönetim Meslekleri
Mimarlık ve Mühendislik Meslekleri	İş ve Finans Yönetim Meslekleri
Biyoloji, Fizik ve Sosyal Bilim Meslekleri	Hukuki Meslekler
Eğitim, Öğretim ve Kütüphanecilik Meslekleri	Sağlık Çalışanları ve Diğer Teknik Meslekler
Sanat, Tasarım, Eğlence, Spor ve Medya Meslekleri	Lüks Ürün ve Diğer Satış Süreçleriyle İlgili Yönetici Meslekleri

Süper yaratıcı çekirdek ve yaratıcı profesyonellerin oluşturduğu meslek temelli tabakalaşma, Florida’ya göre yaratıcılık çerçevesinde yapılan çağın somut çıktısıdır. Yaratıcı çağ olarak ifade ettiği bu dönemde, küreselleşme ve bilgi toplumunun etkisi ile ekonomi, yaratıcılık ve bu yaratıcı değerler çerçevesinde yapılmaktadır. Ancak, her ülke bu yaratıcı çağda aynı pozisyonda değildir. Başta ABD olmak üzere gelişmiş ülkeler sahip oldukları yaratıcı sınıf hacmiyle bu çağın farklı gelişmişlik seviyelerinde yer almaktadır. Dolayısıyla, Florida yaratıcı sınıf bağlamında bir mesleki ayrışmanın aynı zamanda ülkelerin yaratıcı çağ içerisindeki konumlanmasında da bir ayrışma içerisine girdiğini belirtmektedir. Bu süreçte yaratıcı sınıfın beslediği yaratıcı ekonomi çerçevesinde ülkeler arasındaki ayrım daha fazla şiddetlenmektedir (Florida, 2012, ss. 15-34). Örneğin, 2010 yılında ABD’de toplam işgücünün %32,6’sı, diğer bir deyişle 40 milyondan fazla Amerikalı yaratıcı sınıfın içinde yer almaktadır (Florida, 2012, ss. 49-50). Yine, 2001 yılında İngiltere’de yaratıcı sınıfın toplam işgücü içindeki oranı %37,3 ile oldukça yüksek bir seviyededir (Clifton, 2008, s. 70). 2011 yılında Türkiye’de yaratıcı sınıfın çalışan nüfus içerisindeki oranı %13,7 (Nas Özen, 2014, s. 4), 2014 yılında ise %19,7’dir (Çelikkol ve Doğrul, 2017, s. 127). Dolayısıyla yaratıcı çağın belkemiğini oluşturan yaratıcı sınıf üyeleri nicelik bakımından baskın konuma gelirken mesleki bağlamda sınıflar arasında bir ayrışma ve tabakalaşmaya neden olmaktadır. Ayrıca, ülkeler arasındaki ayrımların ve eşitsizliklerin artışı da daha fazla şiddetlendiren bir unsur olarak ortaya çıkmaktadır.

Yaratıcı sınıfın Türkiye’deki durumunun ne olduğuna bakıldığında ise konunun genellikle kentsel mekanlar ve ekonomik gelişme çerçevesi üzerinden ele alındığı görülmektedir (Sığındı, 2022; Gül, 2019; Şen, 2022; Doğrul, Çelikkol ve Murat, 2016; Doğrul ve Çelikkol, 2017, Nas Özen, 2014; Esen ve Atay, 2020; Akın, 2019). Bunun temel sebebi Florida’nın yaratıcılığın gelişmesi noktasında kentlere ve kentlerin ekonomik yapısının sunduğu imkanlara vurgusunun yoğun olmasından kaynaklanmaktadır (Florida, 2012, ss. 228-233). Bu ekseninde yaratıcı sınıf teorisi daha çok kent ile olan ilişkisi bağlamında ele alınmakta ve yabancı literatürde de benzer bir eğilim görülmektedir (Clifton, 2008; Florida, 2005; Florida, 2008; Lawton, Murphy ve Redmond, 2013). Ancak bu noktada Türkiye’de yaratıcı sınıfın yapısal olarak istihdam açısından nasıl bir görünüm sergilediği ve eğiliminin ne olduğunun tespiti çeşitli bakımlardan eksik bırakılmıştır. Örneğin, TÜİK verilerine göre Türkiye’de 2014 yılında toplam istihdamın %19,7’si yaratıcı sınıf mesleklerinde çalışan kişilerden oluşmaktadır. Toplam yaratıcı sınıfın %30,78’i ise kadınlardan meydana gelmektedir. Ayrıca kadınların yıllık ortalama kazancı erkeklerden %12 daha düşüktür (Çelikkol ve Doğrul, 2017, s. 127). Benzer şekilde yaratıcı sınıf mesleklerinin önemli bir bölümü bilgi ve iletişim sektörü,

teknopark çalışanları ve girişimcilerden oluşmaktadır. Türkiye’de bilgi ve iletişim teknolojileri sektöründeki şirket sayısı 2012 yılından bu yana yaklaşık 5 kattan fazla bir artış göstermiş, 143 bin kişinin çalıştığı sektör içinde hem ekonomik hem de istihdam açısından büyüme yaşanmıştır (Tübisad, 2020). Bilgi işçisi olarak girişimcilerin istihdam durumu da benzer bir artış göstermiştir. 2022 itibarıyla Türkiye’de 78 teknoparkta toplamda 80,173 yaratıcı sınıf üyesi çalışmaktadır (BSTB, 2022). Ancak bu çalışmalarda, Türkiye’deki yaratıcı sınıfın güncel görünümünün istihdam içerisindeki dağılımları açısından nasıl bir yapı kazandığı, gelir durumu açısından diğer meslek gruplarından nasıl farklılaştığı, cinsiyetler arasında yaratıcı sınıfın nasıl bir görünüm sergilediğine ilişkin güncel durumun ne olduğu irdelenmemiştir.

Bu gerekçelerden hareketle çalışmada, 20 yıllık süreçte Türkiye’de toplam istihdam içindeki yaratıcı sınıf ile tarım, işçi ve hizmet sektörlerindeki mesleki konumlanma eğilimleri incelenmiştir. Böylece sektörler göre farklılaşan istihdamın genel görünümü üzerinden Türkiye’nin bilgi toplumu olma yolunda kat ettiği mesafeyi anlamak amaçlanmıştır. Bu durum ayrıca Türkiye’de ve dünyada ekonomik kalkınma ve gelişmenin merkezi unsuru haline gelen beşerî sermayenin ne durumda olduğunu da gösterecektir. Dolayısıyla, profesyonel meslek gruplarının kalkınma üzerindeki rolüne yönelik ülkelerin farkındalığının arttığı süreçte Türkiye’nin konumunun derinlemesine anlaşılması önem arz etmektedir.

## Yöntem

Bu çalışmada betimsel tarama modeli kullanılmıştır. Betimsel araştırmalar toplumsal olay, olgu ya da kategorilerin özetlenmesini, özelliklerinin ne olduğunun anlamlandırılmasını ve açıklanmasını sağlamaktadır. Böylelikle mevcut durumun daha iyi anlaşılması ve olay, olgu ya da kategoriler aralarındaki ilişkinin kavranması amaçlanmaktadır (Yıldırım ve Şimşek, 2006). Bu araştırma türünde ne, nedir ve nasıldır sorularına cevap aranmakta, evrendeki üyelerin nasıl bir dağılım gösterdiği ve sayılarının ne olduğu ortaya konulmaktadır (Tekindal, 2021, ss. 178-179). Buradan hareketle çalışmada Türkiye’deki yaratıcı sınıf ile tarım, işçi ve hizmet sektörlerindeki istihdam sayılarının ve kazançlarının ne olduğu ve yıllara göre nasıl bir dağılım gösterdiği karşılaştırmalı olarak incelenmiştir.

## Verilerin Seçimi

Çalışmada veriler *Uluslararası Çalışma Örgütü*’nün (İng. International Labour Organization, ILO) veri bankasından alınmış ve düzenlenmiştir. Toplam istihdam yapısının nasıl dağılım gösterdiğinin anlaşılması amacıyla “Cinsiyet ve Mesleğe Göre İstihdam- ISCO Seviye 2”, ortalama kazancın yıllık olarak nasıl değiştiğinin gösterilmesi amacıyla ise “Çalışanların Cinsiyet ve Mesleğine Göre Ortalama Aylık Kazançları” istatistikleri kullanılmıştır (ILO, 2022a; ILO, 2022b). Cinsiyet ve mesleğe göre istihdam verilerinde 2004-2020 yıllarına, cinsiyet ve mesleğe göre çalışanların ortalama kazançlarına ilişkin verilerde 2005-2020 yıllarına ait verilere ulaşılmıştır.

Verilerin ILO veri bankasından seçilmesinde belirli unsurlar etkili olmuştur. İlk olarak, toplam istihdamın mesleki bazda sınıflandırılmasının uluslararası kriterlere göre gerçekleştirilebilmesi adına ISCO-08 ve ISCO-88’e (ILO, 2012) dayalı tasnifinin yapılmış olması gerekmektedir. Bu çerçevede tasnifi yapılmış veri TÜİK’in Merkezi Dağıtım adresinde 2014-2021 yılları aralığında mevcuttur. Ancak, ILO’nun veri bankasında yer alan veri setinin daha geniş bir tarih aralığı olan 2004-2020 yıllarını kapsaması ve tasnifin alt grupları kapsayacak şekilde ayrıntılı olması sebebiyle ILO’nun verilerinin kullanımı araştırmacılar tarafından tercih edilmiştir (ILO, 2022a). Benzer şekilde, cinsiyet ve meslek sınıflandırmasına göre çalışanların ortalama aylık kazançlarının hesaplanmasında ISCO-08 ve ISCO-88 temelli ayrımın ILO’da bulunması sebebiyle araştırmacılar tarafından bu veri setinin kullanılması tercih edilmiştir.

## Verilerin Mesleki Nitelik ve Sınıf Bağlamında Gruplanması

Verilerin düzenlenmesinde Florida’nın (2012) ele aldığı değişkenler çerçevesinde bir sınıflandırma gerçekleştirilmiştir. Florida (2012), mesleki sınıflandırmasında yaratıcı sınıf, tarım, hizmet sınıfı ve işçi sınıfı değişkenlerini kullanırken yaratıcı sınıfı temelde süper yaratıcı çekirdek ve yaratıcı profesyoneller

olarak ikiye ayırmaktadır. Bu kapsamda grupların belirtilen çerçevede düzenlenebilmesi için öncelikle ISCO-08 çerçevesinde ayrıştırılacak ana grupların temel vasıflarına ilişkin niteliksel bir ayırım gerekmiştir (Tablo 2).

Tablo 2. ISCO-08'e göre Ana Gruplar (ILO, 2012, s. 65)

1	Yöneticiler
2	Profesyonel Meslek Mensupları
3	Teknisyenler ve Yardımcı Profesyonel Meslek Mensupları
4	Büro Hizmetleri Mensupları
5	Hizmet ve Satış Elemanları
6	Nitelikli Tarım, Ormancılık ve Su Ürünleri Çalışanları
7	Sanatkârlar ve İlgili İşlerde Çalışanlar
8	Tesis ve Makine Operatörleri ve Montajcılar
9	Nitelik Gerektirmeyen İşlerde Çalışanlar

Mesleksi sınıflandırmanın nasıl gerçekleştirilmesi gerektiğiyle ilgili ISCO yetenek seviyeleri çerçevesinde sınıflandırmaya gidilmiştir. Sınıflandırmada (1) her beceri düzeyinde gerçekleştirilen tipik, karakteristik görevler, (2) ihtiyaç duyulan beceri setleri, (3) belirli bir beceri düzeyinde sınıflandırılan tipik meslek grupları olarak üç temel tasnif koşulu göz önünde bulundurulmuştur (ILO, 2012, s. 12). Bu tasnif koşullarına göre ILO'da belirtilen (2012, ss. 12-14) dört yetenek seviyesi üzerinden grupların düzenlemesi gerçekleştirilmiştir. Bahsedilen dört yetenek seviyesi her bir meslek grubunun içerisinde bireylerin kullanması gereken niteliklerin, görevlerin ve görev kapsamının ne olduğunun sınırlarını çizmektedir. Bu ayırımın kullanılmasının temel amacı, yaratıcı sınıfın kimlerden ve hangi kapsamda oluştuğunun tespitidir. Bu çerçevede yetenek setlerinin ayrıntılı tanımlamaları aşağıda verilmiştir.

#### Yetenek Seviyesi 1:

*“Yetenek Düzeyi 1'deki meslekler tipik olarak basit ve rutin fiziksel veya manuel görevlerin yerine getirilmesini içerir. Yetenek Düzeyi 1'deki birçok meslek, fiziksel güç ve/veya dayanıklılık gerektirebilir. Bazı işler için okuryazarlık ve aritmetikte temel beceriler gerekebilir [...] Beceri Düzeyi 1'deki bazı mesleklerde yetkin performans için, temel eğitimin ilk aşamasına göre ilköğretimin tamamlanması gerekebilir (ISCED-97 Düzey 1). Bazı işler için kısa süreli işbaşı eğitimi gerekebilir” (ILO, 2012, s. 12).*

#### Yetenek Seviyesi 2:

*“Beceri Düzeyi 2'deki meslekler tipik olarak makine ve elektronik ekipmanı çalıştırma gibi görevlerin yerine getirilmesini içerir; sürüş araçları; elektrikli ve mekanik ekipmanların bakım ve onarımı; sipariş ve bilgi alma vb. Beceri Düzeyi 2'deki hemen hemen tüm meslekler için, güvenlik talimatları gibi bilgileri okuma, tamamlanan işin yazılı kayıtlarını yapma ve basit aritmetik hesaplamaları doğru bir şekilde gerçekleştirme yeteneği esastır. Bu beceri düzeyindeki birçok meslek, nispeten ileri düzeyde okuryazarlık ve aritmetik becerileri ile iyi kişisel iletişim becerileri gerektirir. Bazı mesleklerde bu beceriler için büyük bir kısmı için gereklidir. Bu beceri düzeyindeki birçok meslek, yüksek düzeyde el becerisi gerektirir. Beceri Düzeyi 2'deki mesleklerde yetkin performans için gerekli bilgi ve beceriler, genellikle ortaöğretimin ilk aşamasının (ISCED-97 Düzey 2) tamamlanmasıyla elde edilir. Bazı meslekler, ortaöğretimin ikinci aşamasının (ISCED-97 Düzey 3) tamamlanmasını gerektirir; bu, mesleki eğitimin ve iş başında eğitimin önemli bir bileşenini içerebilir. Bazı meslekler, orta öğretim tamamlanmasından sonra üstlenilen mesleğe özgü eğitimin tamamlanmasını gerektirir (ISCED-97 Düzey 4). Bazı durumlarda deneyim ve hazır eğitim örgün eğitimin yerini alabilir” (ILO, 2012, 12).*

**Yetenek Seviyesi 3:**

“Beceri Düzeyi 3'teki meslekler, tipik olarak, uzmanlaşmış bir alanda kapsamlı bir olgusal, teknik ve prosedürel bilgi birikimi gerektiren karmaşık teknik ve pratik görevlerin yerine getirilmesini içerir. Gerçekleştirilen belirli görevlere örnek olarak şunlar verilebilir: Sağlık, güvenlik ve ilgili düzenlemelere uygunluğun sağlanması; belirli projeler için gerekli malzeme ve işçilik miktarları ve maliyetleri hakkında ayrıntılı tahminler hazırlamak; diğer çalışanların faaliyetlerini koordine etmek, denetlemek, kontrol etmek ve programlamak; profesyonelleri desteklemek için teknik işlevleri yerine getirmek. Bu beceri düzeyindeki meslekler genellikle yüksek düzeyde okuryazarlık ve aritmetik ve iyi gelişmiş kişilerarası iletişim becerileri gerektirir. Bu beceriler, karmaşık yazılı materyalleri anlama, gerçek raporlar hazırlama ve zor durumlarda sözlü olarak iletişim kurma becerisini içerebilir. Beceri Düzeyi 3'teki mesleklerde yetkin performans için gerekli olan bilgi ve beceriler, genellikle ortaöğretimin (ISCED-97 Düzey 5b) tamamlanmasını takiben 1-3 yıllık bir süre için bir yükseköğretim kurumunda çalışmanın sonuçları olarak elde edilir. Bazı durumlarda, kapsamlı ilgili iş deneyimi ve uzun süreli iş başında eğitim, örgün eğitimin yerini alabilir” (ILO, 2012, s. 13).

**Yetenek Seviyesi 4:**

“Beceri Seviyesi 4'teki meslekler, tipik olarak, özel bir alanda kapsamlı bir teorik ve olgusal bilgi birikimine dayalı karmaşık problem çözme, karar verme ve yaratıcılık gerektiren görevlerin performansını içerir. Gerçekleştirilen görevler, tipik olarak, belirli bir alanda insan bilgisinin bütününi genişletmek için analiz ve araştırmayı, hastalıkların teşhisini ve tedavisini, başkalarına bilgi aktarmayı ve inşaat ve üretim için yapıların veya makinelerin ve süreçlerin tasarımını içerir. Beceri düzeyindeki meslekler genellikle, bazen çok yüksek düzeyde, ileri düzeyde okuryazarlık ve aritmetik ve mükemmel kişilerarası iletişim becerileri gerektirir. Bu beceriler genellikle karmaşık yazılı materyalleri anlama ve kitaplar, resimler, performanslar, raporlar ve sözlü sunumlar gibi karmaşık fikirleri medyada iletme becerisini içerir. Beceri Düzeyi 4'teki mesleklerde yetkin performans için gerekli bilgi ve beceriler, genellikle yüksek öğretim kurumunda 3-6 yıllık bir süre boyunca birinci derece veya daha yüksek bir yeterlilik (ISCED-97 Düzey 5a ve üzeri) verilmesine yol açan çalışmanın sonucu olarak elde edilir. Bazı durumlarda, kapsamlı deneyim ve iş başında eğitim, örgün eğitimin yerini alabilir veya örgün eğitime ek olarak gerekli olabilir. Çoğu durumda, uygun resmi nitelikler mesleğe giriş için temel bir gerekliliktir” (ILO, 2012, s. 13).

Yetenek seviyeleri çerçevesinde ayırım gerçekleştirildiğinde ISCO-08 ayırımına göre meslek gruplarının nasıl tasnif edildiği aşağıdaki tabloda belirtilmiştir.

Tablo 3. Yetenek Seviyelerine Göre ISCO-08'de Ana Grupların Yapısı (ILO, 2012, s. 14)

ISCO-08 Gruplar	Ana	Yetenek Seviyeleri
1	Yöneticiler	3+4
2	Profesyonel Meslek Mensupları	4
3	Teknisyenler ve Yardımcı Profesyonel Meslek Mensupları	3
4	Büro Hizmetleri Mensupları	2
5	Hizmet ve Satış Elemanları	2
6	Nitelikli Tarım, Ormancılık ve Su Ürünleri Çalışanları	2
7	Sanatkârlar ve ilgili işlerde çalışanlar	2
8	Tesis ve Makine Operatörleri ve Montajcılar	2
9	Nitelik Gerektirmeyen İşlerde Çalışanlar	1

Tablo 3’teki bu sınıflandırma bize doğrudan yaratıcı sınıfın ne olduğunu ve nitelikleri açısından gruplamanın nasıl yapılacağı ile ilgili genel şemayı çizmektedir. Yetenek setleri bağlamında ayrıştırılan grupların hangilerinin yaratıcı sınıf içerisine dahil edilip edilmeyeceğine ilişkin ayrıntılı bir tasnife ihtiyaç duyulmuştur. Bu aynı zamanda diğer grupların belirli tarım, işçi ve hizmet sınıfına dahil edilmesi noktasında da gerekmektedir. Bu kapsamda ana grupların alt boyutlarını oluşturan meslek gruplarının vasıflarının, görev tanımlarının, gerçekleştirdikleri görevlerin ve genel iş durumlarının ayrıntılı bilgilerine ihtiyaç duyulmuştur. Bunun gerçekleştirilmesi amacıyla ana grupların ve alt grupların belirtilen niteliklerinin ne olduğu tespit edilmiştir (ILO, 2012, ss. 87-355). Tespit edilen bu vasıfların Florida’nın (2012) dikkat çektiği değişkenler çerçevesinde tasnifi yapılmış ve sınıfsal gruplamaları gerçekleştirilmiştir (Ek 1).

### ***Sınırlılıklar***

Çalışmada karşılaşılan en önemli sınırlılık Türkiye’de kayıt dışı işgücü piyasasının önemli bir soruna ve orana karşılık gelmesidir (Dam, Ertekin ve Kızılca, 2018). Yapılan araştırmalara göre özellikle tarım sektöründe kayıt dışılık oranı daha yüksektir (Şentürk, 2015). Dolayısıyla bu çalışmada veriler analiz edilirken sınıf yapısındaki kayıt dışılık oranı analize dahil edilmemiş, ILO’nun sağlamış olduğu veriler üzerinden Türkiye’deki sınıf yapısı incelenmiştir. Araştırmanın bir diğer sınırlılığı mevcut verinin detaylı olmamasından kaynaklanmaktadır. Türkiye’de mevcut verilerin ISCO-08 ve ISCO-88 meslek kodlarına göre 2 basamak olarak kaydedilmesi, sınıf yapıları içinde yer alan mesleklere ilişkin spesifik analize olanak tanımamaktadır. Bu durum vasıflar bağlamında grupların birleştirilmesiyle aşılmaya çalışılmıştır. Ancak bu durumda yaratıcı sınıfın süper yaratıcı çekirdek grubunun olduğundan daha yüksek çıkmasına yol açmaktadır. Dolayısıyla daha isabetli değerlendirmeler, Türkiye’de istihdam verilerinin mümkün olan en alt düzey kategorilere kadar ayrıntıları içermesi durumunda gerçekleştirilebilecektir.

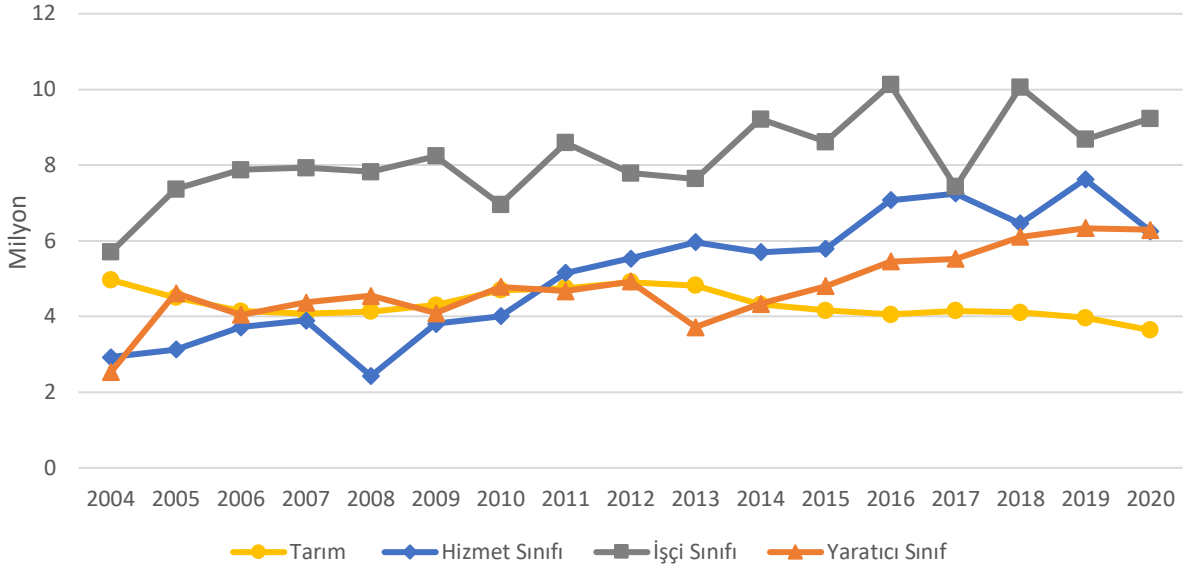
### ***Araştırma Soruları***

1. Türkiye’de 2004-2020 yılları arasında genel istihdam sayısındaki artış nedir?
2. Türkiye’de 2004-2020 yılları arasında yaratıcı sınıf, hizmet sınıfı, tarım ve işçi sınıfına ilişkin sınıf yapısında nasıl bir değişim yaşanmıştır?
3. Türkiye’de 2004-2020 yılları arasında yaratıcı sınıfın alt kolları olan süper yaratıcı çekirdek ve yaratıcı profesyoneller nasıl farklılaşmaktadır?
4. Türkiye’de 2005-2020 yılları arasında sınıflara göre yıllık ortalama kazançlar nasıl değişmiştir?

### ***Bulgular***

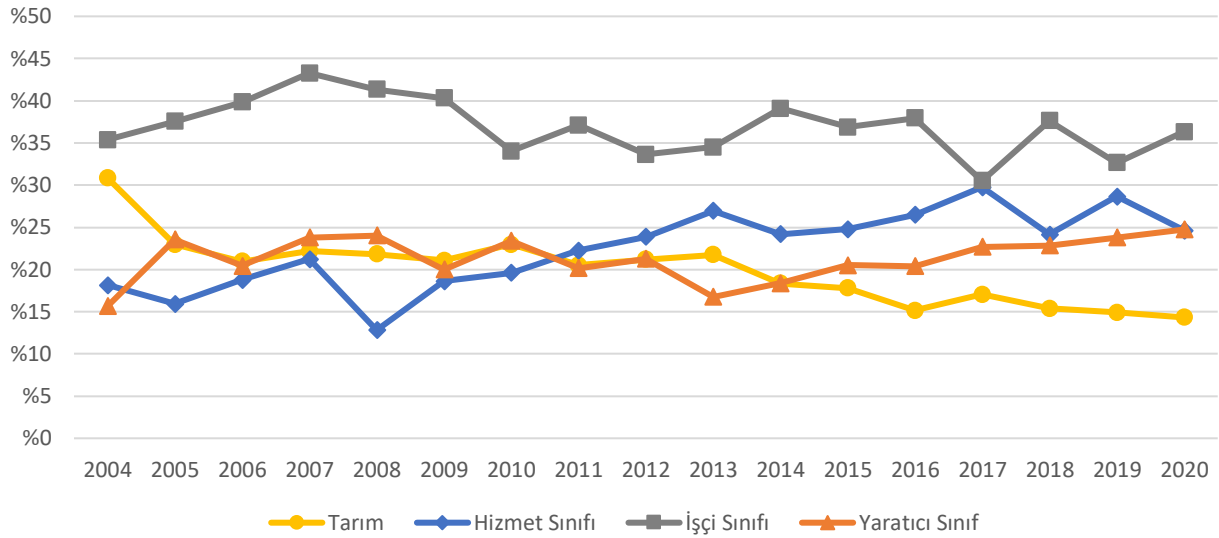
ILO verilerine göre Türkiye’de 2004-2020 yılları arasında meslek temelli sınıf yapısında önemli değişimlerin yaşandığı ve son yıllarda yaratıcı sınıfın oranının yükseldiği tespit edilmiştir (Şekil 1 ve 2). ILO’ya göre 2004 yılında Türkiye’deki toplam istihdam sayısı 16.109.235’tir. 2020 yılına kadar toplam istihdam sayısı 9 milyonun üzerinde artış göstermiş ve 25.408.229’a yükselmiştir. Sınıf yapısına bakıldığında, toplam istihdam içinde en büyük grubu işçi sınıfının oluşturduğu görülmektedir. Yıllara göre oldukça istikrarsız bir görünüm sergileyen işçi sınıfı, 2004 yılında 5,6 milyon kişiden 2020 yılında 9,2 milyona ulaşmıştır. Ancak toplam istihdam içindeki oranı ise sadece 0,96 yüzde puan artış ile %35,36’dan %36,32’ye yükselmiştir. Hizmet sınıfı ise yıllar içinde belirli dalgalanmalar yaşamamasına rağmen genel olarak artış göstermiştir. 2004 yılında 2,9 milyon kişiyle toplam istihdamın %18,14’ünü oluşturan hizmet sınıfı, 2020’de 6,2 milyon kişi ile %24,62’ye yükselmiştir.





Şekil 1. Türkiye'deki Sınıf Yapısı, 2004-2020 (ILO (2022a) verileri kullanılarak araştırmacılar tarafından oluşturulmuştur.)

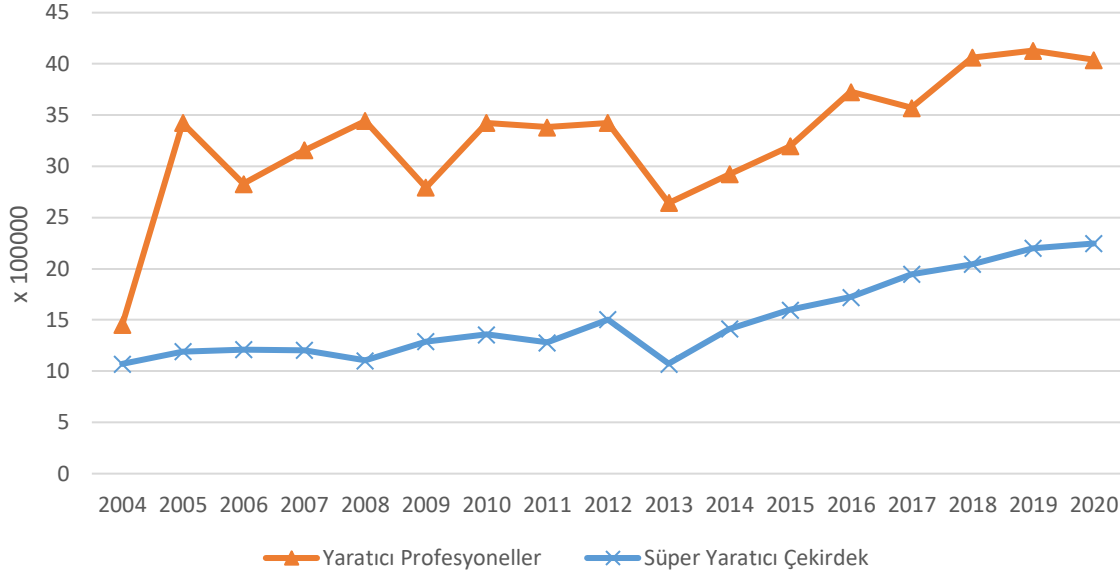
2004 yılında 4,9 milyon kişinin istihdam edildiği tarım sektörü %30,83'lük oranla toplam istihdamın ikinci büyük bölümünü oluşturmaktadır. Ancak tarım sektörü yıllara göre kademeli olarak ciddi bir düşüş göstermiştir. 2020 yılında 3,6 milyon kişi ile %14,32'ye kadar gerilemiştir. 2004 yılında sınıf yapısı içinde istihdam nüfusu olarak ikinci sırada bulunan tarım, 2014 yılından itibaren son sırada yer almaktadır.



Şekil 2. Türkiye'de Sınıf Yapısı, 2004-2020 (İşgücü yüzdesi) (ILO (2022a) verileri kullanılarak araştırmacılar tarafından oluşturulmuştur.)

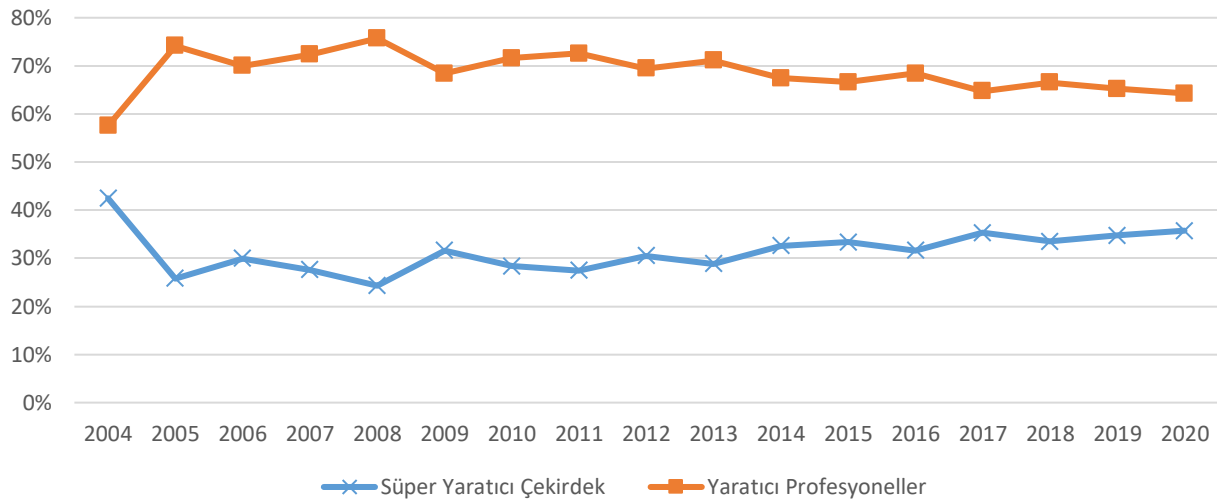
2004 yılında Türkiye'deki yaratıcı sınıf 2.523.477 kişiyle toplam istihdamın %15,66'sını oluşturmakta ve diğer sınıflar arasında istihdam edilen nüfus açısından son sırada yer almaktadır. İşgücü sayısı açısından 2013 yılına kadar düzenli bir seyir izlemeyen yaratıcı sınıf, bu yılda önemli bir gerileme yaşayarak toplam istihdamın %16,78'ine karşılık gelmektedir. 2013 yılından sonra yaratıcı sınıf, istikrarlı

ve kademeli bir artış göstermeye başlamıştır. 2020 yılında ise 6.286.983 kişiyle toplam istihdam içindeki payı %24,74'e yükselmiş ve istihdamdaki her dört kişiden yaklaşık biri yaratıcı sınıfın üyesi haline gelmiştir. Böylelikle toplam istihdam içinde yaratıcı sınıf, 2020 yılı itibariyle, tarım ve hizmet sınıfının önüne geçerek ikinci sıraya yükselmiştir.



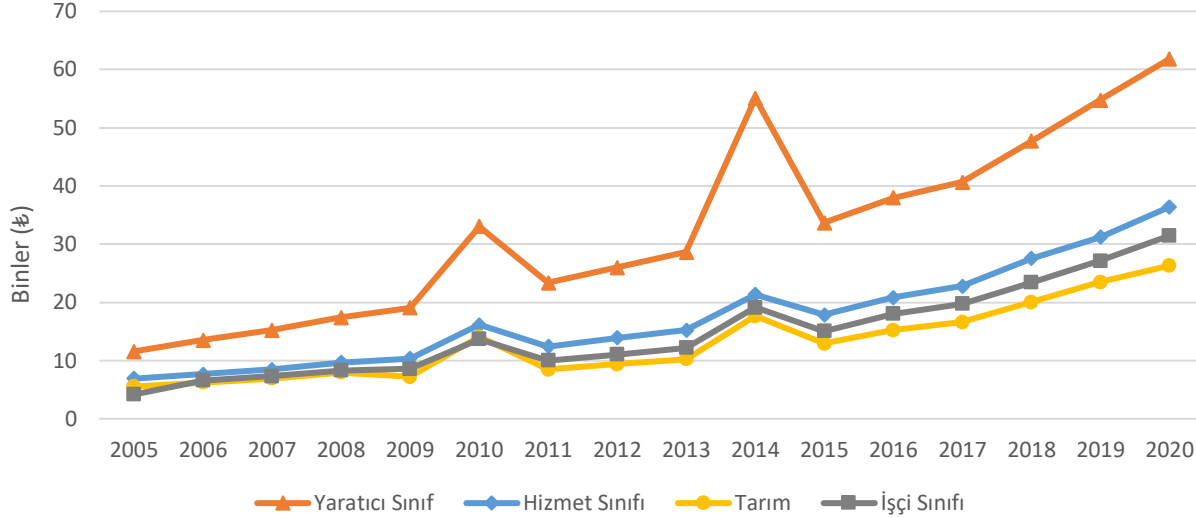
Şekil 3. Türkiye'de Yaratıcı Sınıf Yapısı, 2004-2020 (ILO (2022a) verileri kullanılarak araştırmacılar tarafından oluşturulmuştur.)

Yıllara göre yaratıcı sınıf yapısında da önemli değişimlerin yaşandığı görülmektedir (Şekil 3 ve 4). 2004 yılında Türkiye'de yaratıcı sınıf içinde yaratıcı profesyonellerin oranı %57,33'tür. 2008 yılında yaratıcı sınıf içinde yaratıcı profesyonellerin oranı %75,70 ile en yüksek seviyesine ulaşmış ve günümüze dek azalan bir seyir izlemiştir. 2020 yılında yaratıcı profesyoneller grubu 4.040.396 kişiyle yaratıcı sınıfın %64,27'sini oluşturmaktadır. Süper yaratıcı çekirdek grubu ise 2004 yılından 2020 yılına kadar üye sayısı açısından kısmen istikrarlı bir artış yaşarken, yaratıcı profesyoneller ile kıyaslandığında oran olarak dalgalı bir seyir izlemektedir.



Şekil 4. Türkiye'de Yaratıcı Sınıf Yapısı, 2004-2020 (İşgücü Yüzdesi) (ILO (2022a) verileri kullanılarak araştırmacılar tarafından oluşturulmuştur.)

Türkiye’de sınıf yapısının yıllar içinde ortalama kazançlarında değişimler yaşanmaktadır. Şekil 5’te, 2005 ile 2020 yılları arasında Türkiye’de sınıflara göre yıllık ortalama kazanç düzeyleri gösterilmektedir. Buna göre 2005 ile 2020 yılları arasında genel olarak tüm sınıfların yıllık ortalama kazançlarında artış yaşanmıştır. Ancak, yıllara göre, diğer sınıflarla karşılaştırıldığında başta işçi sınıfının ardından yaratıcı sınıfın yıllık ortalama kazancında daha yüksek bir artış gerçekleşmiştir.



Şekil 5. Türkiye’de Sınıflara Göre Yıllık Ortalama Kazançlar 2005-2020 (ILO (2022b) verileri kullanılarak araştırmacılar tarafından oluşturulmuştur.)

2005 yılında yıllık ortalama kazançlar; yaratıcı sınıf için 11.575, hizmet sınıfı için 6.894, tarım için 5.546 ve işçi sınıfı için 4.167 Türk lirası iken, 2020 yılına gelindiğinde yaratıcı sınıfın kazancı 5,3 kat artış göstererek 61.796, hizmet sınıfı 5,2 kat artış göstererek 36.376, tarım 4,7 kat ile 26.296 ve işçi sınıfı ise 7,5 kat ile en yüksek artışı göstererek 31.441 Türk lirası olmuştur. 2005 ile 2020 yılları arasında dikkat çeken bir diğer nokta 2010 ve 2014 yılında kazançlarda yaşanan ani yükselişlerdir. Bu yılları takip eden yıllarda tekrardan düşüş yaşanmış ve yıllık ortalama kazançlar istikrarlı bir görünüm kazanmıştır. Bu yıllar arasında yaratıcı sınıfın diğer tüm sınıflara göre yıllık ortalama kazancı daha yüksektir. Tarım grubu 2005 yılında en çok kazanan üçüncü sınıf iken, 2010 yılından itibaren işçi sınıfının gerisinde kalarak son sırada yer almaktadır.

## Sonuç ve Tartışma

Bu çalışma Florida’nın yaratıcı sınıf teorisinden hareketle Türkiye’de toplam istihdam içindeki yaratıcı sınıfın durumuna odaklanmaktadır. Bu doğrultuda toplam istihdam içinde, öncelikle yaratıcı sınıf olmak üzere, hizmet sınıfı, işçi sınıfı ve tarım ISCO-08 ve ISCO-88 meslek kategorileri açısından Florida’nın teorisine dayanarak EK-1’deki tasnife göre tanımlanmıştır. Çalışmanın sonuçları Türkiye’de, (1) yıllara göre genel istihdam sayısında artışın olduğu ancak bunun beklenen düzeyde gerçekleşmediği, (2) işçi sınıfı, hizmet sınıfı, tarım ve yaratıcı sınıfa ilişkin sınıf yapısında önemli değişimlerin yaşandığı, (3) yaratıcı profesyoneller ve süper yaratıcı çekirdeği oluşturan yaratıcı sınıf yapısında yıllara göre farklılıkların gerçekleştiği ve (4) sınıflara göre yıllık ortalama kazançların değiştiği görülmektedir.

(1) 2004’ten 2020 yılına kadar olan süreçte genel istihdam sayısında artış yaşanmaktadır. Çalışmanın sonuçları Türkiye’de 2004 yılında 16 milyon olan istihdam sayısının 2020 yılında 25 milyonun üzerine çıktığını ve toplam istihdamda yıllara göre bir artış yaşandığını göstermektedir (Şekil 1 ve 2). Ancak istihdamdaki bu artışın sağlıklı bir şekilde yorumlanabilmesi için genel nüfus içindeki oran ile kıyaslanarak analiz edilmesi gerekmektedir. Bunun için işgücüne katılım oranı ekseninde değerlendirme yapmak faydalı olmaktadır. İşgücünün kurumsal olmayan çalışma çağında yer alan nüfus içindeki oranı işgücüne katılma

oranı olarak hesaplanmaktadır (TÜİK, 2021, s. 7). Şentürk’e (2015) göre 2004 yılında işgücüne katılım oranı %46,3 iken 2013 yılının sonunda bu oran %50,8’dir. İşgücüne katılımda 4,5 yüzde puanlık bir artış yaşanmasına rağmen nüfus artış hızı (%13) daha yüksek olduğu için beklenen düzeyde bir katılım artışı gerçekleşmemiştir. 2020 yılında ise işgücüne katılım oranı %49,3 olarak gerçekleşmiştir (TÜİK, 2022a). İstihdam oranının yıllar geçtikçe yeterince artış göstermemesinin önemli nedeni, kadın istihdam oranı ile ilişkilidir. OECD (2021, s. 11) verilerine göre Türkiye’de 2019 yılında 15-64 yaş arasında kadın istihdamı %38,7 ile OECD ülkeleri arasında en düşük orana sahiptir. Zeren ve Kılınç Savrul’un (2017) çalışmasına göre ekonomik büyüme, işsizlik oranı ve kentleşme, kadın istihdam oranını etkileyen faktörler olarak ortaya konulmuştur. Araştırma bulgularına göre cinsiyetler açısından her bir sınıf içinde istihdama katılımda önemli farklılıklar bulunmaktadır. Yıllara göre yaratıcı sınıf, hizmet sınıfı, işçi sınıfı ve tarımda erkeklere kıyasla kadınların istihdama daha az katılım gösterdiği görülmektedir (Ek 2). Özetle, 2004 ile 2020 yılları arasında 9 milyonun üzerinde kişi istihdama dahil edilirken, istihdama katılım oranı beklenen düzeyde gerçekleşmemiş ve kadınların erkeklere oranla istihdama daha az katılım gösterdiği tespit edilmiştir (Ek 2).

(2) Bu çalışmada ulaşılan önemli sonuçlardan biri Türkiye’de 2004 ile 2020 yılları arasında sınıf yapısında ciddi değişimlerin gerçekleşmesidir. Türkiye’de işgücü ve istihdam piyasalarında özellikle yaratıcı sınıfta önemli artış yaşanmıştır. Yaratıcı sınıfın 2004 yılından beri diğer sınıflardan ayrılmaya başladığı ve özellikle 2013 yılından itibaren belirginleşmeye başladığı görülmektedir. 2004 yılında toplam istihdamın %15,66’sını oluşturan yaratıcı sınıf 2020 yılında %24,74’e çıkmış, toplamda 9,08 yüzde puan yükselmiştir. Böylelikle 2004 yılında sınıf yapısı içinde üye sayısı olarak son sırada yer alan yaratıcı sınıf 2020 yılı itibarıyla ikinci sıraya yükselmiştir. Türkiye’de yaratıcı sınıfa ilişkin daha önce yapılan çalışmalar da yaratıcı sınıfın giderek artış gösterdiği bulgusunu desteklemektedir. Nas Özen’in (2014, s. 4) gerçekleştirdiği çalışmada, 2011 yılında yaratıcı sınıf çalışan nüfusun %13,7’sini oluşturmaktadır. Çelikkol ve Doğrul’un (2017, s. 27) çalışmasında ise 2014 yılında toplam istihdamın %19,7’sinin yaratıcı sınıf olduğu ortaya konulmuştur. Son yıllarda yaratıcı sınıfın artışıdaki bu durum Türkiye’nin bilgi toplumuna geçiş aşamasının başlangıcında olduğuna, işgücü ve istihdam piyasalarında bilgiye dayalı uzmanlarda/işçilerde artış yaşadığına işaret etmektedir. Çondur ve Bölükbaş’a (2014) göre işgücü yapısındaki bu değişim, özellikle küreselleşme sürecinin birçok ülkede olduğu gibi Türkiye’de de piyasa ve istihdam olanakları üzerindeki etkisinden kaynaklanmaktadır. Küreselleşme sonrasında birçok uluslararası ve ulusötesi şirket, işgücü maliyetlerini azaltmak için esnek çalışma modellerine geçme (Coşkun, 2021) ve ucuz işgücü arayışına girme sürecindeyken, ülkeler de değişen piyasa koşullarında ayak uydurabilmek için bilgi, iletişim ve teknoloji sektörlerinde istihdam olanaklarını artırmaya çalışmaktadırlar (Cansız, 2011; Çondur ve Bölükbaş, 2014).

Türkiye’deki yaratıcı sınıf uluslararası bağlamda değerlendirildiğinde çarpıcı sonuçlar ortaya çıkmaktadır. 1999 yılında ABD’de işgücünün yaklaşık %30’unu, 2010 yılında ise %32,6’sını yaratıcı sınıf oluşturmaktadır (Florida, 2012, s. 45). 2001 yılında İngiltere’de yaratıcı sınıfın toplam işgücü içindeki oranı %37,3 ile oldukça yüksek bir seviyededir (Clifton, 2008, s. 70). Türkiye’nin 2020 yılında toplam istihdam içindeki yaratıcı sınıf oranı (%24,74), yaklaşık olarak ABD’nin 1980 yılındaki oranı (%24) ile aynı düzeydedir (Florida, 2012, s. 45). Bu durum sanayi sonrası toplumlarla karşılaştırıldığında Türkiye’nin yaratıcı sınıf oranının oldukça düşük bir seviyede bulunduğunu göstermektedir.

Araştırmada dikkat çeken bir diğer konu ise 2004-2020 yılları arasında çalışan nüfus içinde yaratıcı sınıfın sayısı yıllara göre hızla artmasına rağmen işçi sınıfının en büyük grubu oluşurmasıdır. Bilgiye dayalı ileri sanayi ekonomilerinin aksine Türkiye’de işçi sınıfının bu derece büyük olmasının çeşitli nedenleri bulunmaktadır. Türkiye’de işgücü piyasasında tarım sektörü uzun yıllar boyunca istihdamın önemli bir bölümünü teşkil etmiştir. TÜİK’in sektörel dağılımına göre, 1990 yılında %46 olan tarım sektörü, 2000 yılında %34’e, 2011 yılında %25,5’e ve 2021 yılında %17,2’ye kadar düşmüştür (Çondur ve Bölükbaş, 2014, s. 82; TÜİK, 2022b). Bu durum çalışmada ulaşılan sonuçlardan biri olan, tarım sınıfının 2004 yılından itibaren önemli bir düşüş sürecinde olduğu bulgusunu desteklemektedir. Sanayileşme sürecinin artması özellikle tarımdaki işgücünün azalmasına ve kırsal alandaki nüfusun kente doğru göç etmesine yol açmıştır. Kırdan kente göç sonucu tarım işçileri, ağırlıklı olarak işçi sınıfında istihdam edilmesinden dolayı işçi sınıfı halen toplam istihdamın önemli bir bölümünü teşkil etmektedir.

(3) Yaratıcı sınıf kategorisi içinde yer alan mesleklere bakıldığında ise süper yaratıcı çekirdek ve yaratıcı profesyoneller arasındaki farkın dalgalı bir seyir izlediği görülmektedir. 2005 yılından itibaren yaratıcı profesyonellerin oranı azalma eğilimindeyken süper yaratıcı çekirdeğin oranı artmaktadır. 2020 yılı itibarıyla yaratıcı sınıfın içinde yaratıcı profesyonellerin oranı %64,27 iken süper yaratıcı çekirdeğin oranı %35,73'tür (Şekil 4). Bu durum Türkiye'de toplumsal sınıf yapısı içinde bilim ve mühendislik uzmanları, bilgi ve iletişim teknolojisi uzmanları, öğretim uzmanları, sosyal ve kültürel profesyoneller gibi meslekleri icra eden kişilerin giderek arttığına işaret etmektedir.

(4) Türkiye'de 2005-2020 yılları arasında sınıflara göre yıllık ortalama kazançlarda değişimlerin yaşandığı görülmektedir. Türkiye'deki sınıf yapısı değerlendirildiğinde yıllık kazanç farkları açısından yaratıcı sınıfta yer almanın diğer sınıflara göre daha büyük ekonomik fayda sağladığı görülmektedir (Şekil 5). Ancak 2005 yılından 2020 yılına kadar yıllık ortalama kazançta en yüksek artış işçi sınıfında ve ardından yaratıcı sınıfta yaşanmasına rağmen 2020 yılında yaratıcı sınıf işçi sınıfının yaklaşık 2 katı kadar fazla kazanç sahibidir. Yıllar geçtikçe yaratıcı sınıf ile işçi sınıfının kazancının birbirine yaklaştığı görülmektedir. Bu durum Türkiye'nin dünyadaki örneklerinden farklılık sergilediğini göstermektedir. ABD'de (Florida, 2012) ve İngiltere'de (Clifton, 2008) yıllar geçtikçe yaratıcı sınıfın yıllık kazancı diğer sınıflara kıyasla daha fazla artmaktadır. Türkiye'de benzer eğilim göstermemesinin nedenlerine ilişkin çeşitli yorumlar yapılabilir. Öncelikle Türkiye'de yaratıcı sınıfın önemli bir bölümünü eğitim çalışanları oluşturmaktadır (ILO, 2022a). Eğitim sektöründe istihdam edilenlerin büyük bir çoğunluğu da öğretmenlerden meydana gelmektedir. Öğretmenlerde ise kamu ve özel sektör arasında önemli kazanç farklılıkları yaşanmaktadır. Bu kamu-özel çalışma koşullarındaki ayrışma durumu yaratıcı sınıfın diğer profesyonel meslek gruplarında da görülmektedir. Dolayısıyla Türkiye'de yaratıcı sınıfın kazancını analiz ederken mesleklerin kamu ve özel sektördeki kazanç aralıklarının göz önüne alınmasını gerektirmektedir. Ancak ILO'dan elde edilen veriler, meslek temelli bu durumun analiz edilmesine engel olmaktadır. Aynı zamanda Türkiye'deki istihdam yapısı içinde toplam istihdam her ne kadar özel sektör ve kamu çerçevesinde artış göstermesine rağmen, kamunun pek çok alanda istihdamın lider sürdürücüsü olmasından kaynaklı olarak kazanç katsayılarının kontrolü denetlenmektedir. Bu durum kamuda farklı meslek grupları arasındaki kazanç farklılıklarının ciddi boyutlara ulaşmasını engellemektedir.

Türkiye yeni bir döneme ve sosyal düzene doğru gidilen sürecin başlangıcındadır. Yaratıcı mesleklerin oranının işgücü ve istihdam piyasası içinde giderek arttığı bu dönemde, eğitimin niteliği de değişmekte ve giderek önemli hale gelmektedir. Girişkenlik, girişimcilik, bilişim ve iletişim teknolojilerini etkin kullanma, eleştirel ve yaratıcı düşünme gibi beceriler işgücü piyasasında önemli sermayeler haline gelmektedir. Dolayısıyla küreselleşme ekseninde işgücü piyasasının değişim göstermesi, eğitimde yeni bir paradigma değişimini gerektirmekte ve bu yetkinlikleri artıracak müfredat ve pratiklerin uygulamaya konulmasına ihtiyaç duyulmaktadır. Dünyada olduğu gibi Türkiye'de de yaratıcı sınıf çalışanları istihdam edilebilmek için kendini geliştirme, öğrenme ve sorumluluk inisiyatifi alma ve sosyal sermayesini artırma stratejileri geliştirmektedir (Demir, 2018, s. 189). Bu stratejiler eğitim alanında da görülmektedir. Türkiye'de yükseköğretim sisteminin genişlemesiyle birlikte orta ve üst sınıf ailelerden gelen öğrenciler rakiplerinden sıyrılmak ve istihdam piyasasında yaratıcı sınıfta yer almak için yenilikçi ve girişimci değerler etrafında üniversite tercihi yapmakta ve kariyerlerini planlamaktadırlar (Pençe, 2021).

Türkiye'de yaratıcı sınıf 2013 yılından beri artış göstermiş ve 2020 yılında genel istihdam yapısında ikinci sıraya yükselmiştir. Son yıllarda yaratıcı sınıfta artış yaşanırken uzun yıllar boyunca işçi sınıfının genel istihdamdaki oranının sabit kalması ve yaratıcı sınıf ile işçi sınıfının kazançlarının yıllar geçtikçe birbirine yaklaşması yaratıcı sınıf teorisine göre çelişkili gözükülebilir. Dolayısıyla ileriki çalışmalar için sosyolojik olarak şu sorunsallara yanıt arayan konular önerilebilir: Türkiye'de yaratıcılığın ekonomik bir sermaye olarak gelişim süreci Batılı sanayileşmiş toplumlardan farklılaşmakta mıdır? Türkiye'de yaratıcı sınıfın ortaya çıkmasında kültürel sistemin etkileri nelerdir? İşçi sınıfındaki gelir artışı niçin diğer sektörlerle göre daha yüksektir ve politik, ekonomik, sosyal ve kültürel nedenleri nelerdir? Türkiye'de profesyoneller için yaratıcılık nasıl anlamlandırılmaktadır? Türkiye'de yaratıcı sınıfa ilişkin bu boyutları inceleyen araştırmalara ihtiyaç duyulmaktadır.

<b>Yazar katkısı:</b>	Kavramsallaştırma: OSP; Veriyi düzenleme: SC; Veri Analizi: OSP; Araştırma: OSP; Yöntem: SC; Proje yönetimi: OSP, SC; Kaynaklar: OSP; Yazılım: SC; Gözetim: OSP, SC; Onaylama: OSP, SC; Görselleştirme: OSP; Taslak metin yazımı: OSP; Gözden geçirilmiş metin yazımı: OSP, SC
<b>Çıkar çatışması:</b>	Yazarlar çıkar çatışması bildirmemiştir.
<b>Mali destek:</b>	Yazarlar bu çalışma için mali destek almadıklarını bildirmiştir.
<b>Etik kurul onayı:</b>	Yazar bu çalışmada etik kurul onayına gereksinim duymadığını beyan etmiştir.

## Kaynakça

- Akın, N. (2019). *Creative classes and creative industries as drivers of sustainable competitive advantage: Potential of Izmir as a creative city*. [Doktora Tezi]. İzmir: Dokuz Eylül Üniversitesi, Sosyal Bilimler Enstitüsü.
- Anheier, H., ve Isar, Y. R. (Yay. haz.). (2010). *Cultures and globalization: Cultural expression, creativity and innovation*. Londra: Sage Publications.
- Bell, D. (1973). *The coming of post industrial society: Aventure in social forecasting*. New York: Basic Books.
- BSTB, (2022). *Teknoloji geliştirme bölgeleri (TGB) istatistikleri*. <https://www.sanayi.gov.tr/istatistikler/istatistikleri-bilgiler/mi0203011501> Erişim Tarihi: 21.06.2022.
- Cansız, M. (2011). *Türkiye'de kümelenme politikaları ve uygulamaları*. Ankara: Organize Sanayi Bölgeleri Üst Kurulu.
- Castells, M. (2005). *Enformasyon çağı: Ekonomi toplum ve kültür birinci cilt ağ toplumunun yükselişi* (C. 1). İstanbul: İstanbul Bilgi Üniversitesi Yayınları.
- Castells, M. (2007). *Enformasyon çağı: Ekonomi, toplum ve kültür üçüncü cilt binyılın sonu* (C. 3). İstanbul: İstanbul Bilgi Üniversitesi Yayınları.
- Cattani, G., Ferriani, S., ve Allison, P. D. (2014). Insiders, outsiders, and the struggle for consecration in cultural fields: a core-periphery perspective. *American Sociological Review*, 79(2), 258–281.
- Clifton, N. (2008). The “creative class” in the uk: An initial analysis. *Geografiska Annaler: Series B, Human Geography*, 90(1), 63–82.
- Coşkun, S. (2021). *Esnekleşen çalışma ilişkilerinin kuşaklararası dayanışma sürecine etkisi*. [Yüksek Lisans Tezi]. Ankara: Hacettepe Üniversitesi, Sosyal Bilimler Enstitüsü.
- Çelikkol, M. M., ve Doğrul, H. G. (2017). Yaratıcı sınıf içerisinde yer alan mesleklerde kadınların durumu: Türkiye üzerine bir inceleme. *TISK Academy/TISK Akademi*, 12(23), 116-147.
- Çondur, F., ve Bölükbaş, M. (2014). Türkiye'de işgücü piyasası ve genç işsizlik-büyüme ilişkisi üzerine bir inceleme. *Amme İdaresi Dergisi*, 47(2), 77-93.
- Dam, M. M., Ertekin, Ş. ve Kızılcıca, N. (2018). Türkiye'de kayıt dışı istihdamın boyutu: Ekonometrik bir analiz. *Dokuz Eylül Üniversitesi İktisadi İdari Bilimler Fakültesi Dergisi*, 33(1), 293-318.
- De Vaan, M., Vedres, B., ve Stark, D. (2015). Game changer: The topology of creativity. *American Journal of Sociology*, 120(4), 1144–1194.
- Demir, E. M. (2018). Türkiye'de yaratıcı emek. *Moment Dergi*, 5(2), 174-194.
- Doğrul, H. G., Çelikkol, M. M., ve Murat, N. (2016). İllerin ekonomik gelişmişliği üzerinde yaratıcı sınıfın etkisi: Türkiye örneği. *Business & Economics Research Journal*, 7(4), 79-95.
- Doğrul, H. G., ve Çelikkol, M. M. (2017). Türkiye'de illerin kümeleme analizi ile yaratıcı sınıf ve ekonomik gelişmişlik göstergelerine göre sınıflandırılması. *Third Sector Social Economic Review*, 52(2), 90.
- Drucker, P. F. (1969). *The age of discontinuity: Huidelines to our changing society*. London: Heinemann.
- Drucker, P. F. (1993a). *Kapitalist ötesi toplum*. (B. Çorakçı, Çev.). İstanbul: İnkılap Kitapevi.
- Drucker, P. F. (1993b). *Innovation and entrepreneurship*. New York: Harperbusiness.
- Esen, Ü. B. ve Atay, Ö. (2020). Türkiye'nin yaratıcı şehirleri. *Bilig*, 92, 29-54.
- Evren, G.O.O. (2014). *The impact of online communication networks on scientific research and innovation: A case study on creative class and online communication networks in Turkey*. [Doktora Tezi]. Yeditepe Üniversitesi, Sosyal Bilimler Enstitüsü, İstanbul.
- Florida, R. (2005). *Cities and the creative class*. New York and London: Routledge.
- Florida, R. (2008). *Who's your city?: How the creative economy is making where to live the most important decision of your life*. New York: Basic Books.

- Florida, R. (2012). *The rise of the creative class, revisited*. New York: Perseus Books Group.
- Gezer, B. (2019). *Yaratıcı sınıf ve soylulaşma ilişkisi: Yeldeğirmeni örneği*. [Yüksek Lisans Tezi]. Yıldız Teknik Üniversitesi, Fen Bilimleri Enstitüsü, İstanbul.
- Godart, F. C., ve Mears, A. (2009). How do cultural producers make creative decisions? Lessons from the catwalk. *Social Forces*, 88(2), 671–692.
- Godart, F., Seong, S., & Phillips, D. (2020). The sociology of creativity: Elements, structures, and audiences. *Annual Review of Sociology*, 46(1). 489-510.
- Gül, M. (2019). *Küçük ve orta ölçekli kentlerde dayanışma temelli yaratıcılık potansiyelinin değerlendirilmesi: Sinop örneği*. [Doktora Tezi]. Mimar Sinan Güzel Sanatlar Üniversitesi, Fen Bilimleri Enstitüsü, İstanbul.
- Hesmondhalgh, D. (2008) Cultural and creative industries. T. Bennett ve J. Frow (Yay. haz.), *The SAGE Handbook of Cultural Analysis* içinde (ss. 552-569) Londra: SAGE.
- International Labour Office (ILO). (2012). *International Standard Classification of Occupations 2008 (ISCO-08): Structure, group definitions and correspondence tables*. International Labour Office.
- International Labour Office (ILO). (2022a). Employment by sex and occupation- ISCO level 2 (thousand)- Annual Erişim Adresi: [https://www.ilo.org/shinyapps/bulkexplorer38/?lang=en&segment=indicator&id=EAP\\_2WAP\\_SEX\\_AGE\\_RT\\_A%20Kadm%20Erkek](https://www.ilo.org/shinyapps/bulkexplorer38/?lang=en&segment=indicator&id=EAP_2WAP_SEX_AGE_RT_A%20Kadm%20Erkek) Erişim Tarihi: 20.06.2022
- International Labour Office (ILO). (2022b). Average monthly earnings of employees by sex and occupation- Annual Erişim Adresi: [https://www.ilo.org/shinyapps/bulkexplorer38/?lang=en&segment=indicator&id=EAP\\_2WAP\\_SEX\\_AGE\\_RT\\_A](https://www.ilo.org/shinyapps/bulkexplorer38/?lang=en&segment=indicator&id=EAP_2WAP_SEX_AGE_RT_A) Erişim Tarihi: 20.06.2022
- Kolaşinli, N. D. (2018). *Rise of the creative class: Gaming as a creative industry in Turkey*. [Yüksek Lisans Tezi]. Kadir Has Üniversitesi, Sosyal Bilimler Enstitüsü, İstanbul.
- Lyotard, J.-F. (2013). *Postmodern durum* (İ. Birkan, Çev.). Ankara: Bilgesu Yayıncılık.
- Markusen, A., Wassall, G. H., DeNatale, D., ve Cohen, R. (2008). Defining the creative economy: Industry and occupational approaches. *Economic Development Quarterly*, 22(1), 24-45.
- Menger, P.-M. (1999). Artistic labor markets and careers. *Annual Review of Sociology*, 25(1), 541–574.
- Moore, I. (2014). Cultural and creative industries concept – A historical perspective. *Procedia - Social and Behavioral Sciences*, 110, 738–746.
- Nas Özen, E. (2014). *Türkiye'nin yenilikçi sınıfı-1*. Politika Notu Mart 2014 N201408. Türkiye Ekonomi Politikaları Araştırma Vakfı (tepv).
- OECD. (2021). *OECD economic surveys: Turkey 2021*. Paris: OECD Publishing. <https://doi.org/10.1787/2cd09ab1-en>.
- Opazo, M. P. (2016). *Appetite for innovation. In appetite for innovation*. New York: Columbia University Press.
- Pençe, O. S. (2021). *Toplumsal konumun sürdürülmesinde eğitimin rolü*. [Yüksek Lisans Tezi]. Hacettepe Üniversitesi, Sosyal Bilimler Enstitüsü, Ankara.
- Reich, R. B. (1991). *The work of nations: Preparing ourselves for 21st-century capitalism*. Londra: Simon & Schuster.
- Reuter, M. E. (2015). *Creativity — A sociological approach*. New York: Palgrave Macmillan
- Schumpeter, J. A. (1983). *The theory of economic development: An inquiry into profits, capital, credit, interest, and the business cycle*. New Brunswick: Transaction Publishers.
- Schumpeter, J. A. (1994). *Capitalism, socialism and democracy*. Londra and New York: Routledge.
- Sığındı, T. (2022). Yaratıcı sınıfın yaşanacak yer seçimini etkileyen kent markası faydaları. *Gaziantep University Journal of Social Sciences*, 21(1), 283-302.
- Susuz, E. (2020). *Medya endüstrisinde yaratıcı sınıfın yeni ekonomiye etkisi: 3t modeli üzerinden bir inceleme*. [Yüksek Lisans Tezi]. Marmara Üniversitesi, Sosyal Bilimler Enstitüsü, İstanbul.
- Şen, Ö. (2022). The creativity function of provinces: An assessment for the provinces of Turkey. *International Journal of Geography and Geography Education*, 45, 266-285.
- Şentürk, F. (2015). Türkiye'de işgücü piyasası ve istihdamın yapısı. *Sosyal Güvence*, 0(7), 113-143.
- Tekindal, S. (2021). *Nicel, nitel, karma yöntem araştırma desenleri ve istatistik tasarımı ve yürütülmesi: Eğitim, psikoloji ve sosyoloji alanları için*. Ankara: Nobel Akademik Yayıncılık.
- Tübisad. (2020). *Bilgi ve iletişim teknolojileri sektörü*. Deloitte. <https://www.tubisad.org.tr/tr/images/pdf/tubisad-bit-2019.pdf> Erişim Tarihi: 12.06.2020.
- TÜİK. (2021). *İşgücü istatistikleri mikro veri seti labour force statistics micro data set 2021*. Türkiye İstatistik Kurumu. <https://www.tuik.gov.tr/media/microdata/pdf/isgucu.pdf>

- TÜİK. (2022a). *İşgücü istatistikleri, 2020*. Türkiye İstatistik Kurumu. <https://data.tuik.gov.tr/Bulten/Index?p=Labour-Force-Statistics-2020-37484>
- TÜİK. (2022b). *İşgücü istatistikleri, 2021*. Türkiye İstatistik Kurumu. <https://data.tuik.gov.tr/Bulten/Index?p=Isgucu-Istatistikleri-2021-45645#:~:text=%C4%B0%C5%9Fg%C3%BCc%C3%BC%202021%20y%C4%B1%C4%B1nda%20bir%20%C3%B6nceki%20%32%2C8%20oldu>.
- White, H. (2018). *Careers and creativity: Social forces in the arts*. New York: Routledge.
- Wohl, H. (2019). Creative visions: Presenting aesthetic trajectories in artistic careers. *Poetics*, 76, 101358.
- Wohl, H. (2022). Innovation and creativity in creative industries. *Sociology Compass*, 16(2), e12956. <https://doi.org/10.1111/soc4.12956>
- Wright, E. O. (2016). *Sınıflar*. (S. Toral ve F. A. Koç, Çev.). İstanbul: NotaBene Yayıncılık.
- Yıldırım, A. ve Şimşek, H. (2006). *Sosyal bilimlerde nitel araştırma yöntemleri*. Ankara: Seçkin Yayıncılık.
- Zeren, F. ve Kılınç Savrul, B. (2018). Kadınların işgücüne katılım oranı, ekonomik büyüme, işsizlik oranı ve kentleşme oranı arasındaki saklı koentegrasyon ilişkisinin araştırılması. *Yönetim Bilimleri Dergisi*, 15(30), 87-103.

İnternet Kaynakları:

- Türkiye İstatistik Kurumu (TÜİK) tarafından geliştirilen istatistik veri sitesi içinde 20.06.2022 tarihinde <https://biruni.tuik.gov.tr/medas/?kn=72&locale=tr> adresinden erişildi.



**Ekler****Ek 1. Sınıf Yapısına İlişkin Meslek Gruplandırması**

Sınıfsal Konumlandırma	2. Düzey Mesleki Tasnif Kodları	3. Düzey Mesleki Tasnif Kodları
Yaratıcı Sınıf Süper Yaratıcı Çekirdek (Yetenek Setleri 3+4)	Bilim ve Mühendislik Uzmanları, Sağlık Profesyonelleri, Öğretim Uzmanları, Bilgi ve İletişim Teknolojisi Uzmanları, Sosyal ve Kültürel Profesyoneller	2111, 2112, 2113, 2114, 2120, 2131, 2132, 2133, 2141, 2142, 2143, 2144, 2145, 2146, 2149, 2310, 2320, 2330, 2341, 2342, 2351, 2352, 2353, 2511, 2512, 2513, 2514, 2519, 2521, 2522, 2523, 2529, 2611, 2612, 2619, 2621, 2622, 2631, 2632, 2633, 2634, 2635, 2636, 2641, 2642, 2643, 2651, 2652, 2653, 2654, 2655, 2656.
Yaratıcı Sınıf Yaratıcı Profesyoneller (Yetenek Setleri 3+4)	Yasa Koyucular ve Üst Düzey Yetkililer, Kurumsal Yöneticiler, Genel Müdürler, Konaklama, Perakende ve Diğer Hizmet Yöneticileri, Bilim ve Mühendislik Yardımcı Profesyonelleri, Sağlık Yardımcı Profesyonelleri, İşletme ve Yönetim Yardımcı Profesyonelleri Hukuki, Sosyal, Kültürel ve İlgili Yardımcı Profesyoneller, Bilgi ve İletişim Yardımcı Profesyoneller	1111, 1112, 1113, 1114, 1211, 1212, 1213, 2211, 2212, 2221, 2222, 2230, 2240, 2250, 2261, 2262, 2263, 2264, 2265, 2266, 2267, 2269, 1411, 1412, 1420, 1431, 1439, 1311, 1321, 1322, 1323, 1324, 1330, 1341, 1342, 1343, 1344, 1345, 1346, 1349, 1219, 2211, 2212, 2221, 2222, 2230, 2240, 2250, 2261, 2262, 2263, 2264, 2265, 2266, 2267, 2269, 2411, 2412, 2413, 2421, 2422, 2423, 2424, 2433, 2434, 3111, 3112, 3113, 3114, 3115, 3116, 3117, 3118, 3119, 3121, 3122, 3123, 3131, 3132, 3133, 3134, 3135, 3139, 3141, 3142, 3143, 3151, 3152, 3153, 3154, 3155, 3211, 3212, 3213, 3214, 3221, 3222, 3230, 3240, 3251, 3252, 3253, 3254, 3255, 3256, 3257, 3258, 3311, 3312, 3313, 3314, 3315, 3321, 3322, 3323, 3324, 3331, 3332, 3333, 3334, 3339, 3341, 3342, 3343, 3344, 3351, 3352, 3353, 3354, 3355, 3359, 3411, 3412, 3413, 3421, 3423, 3431, 3432, 3433, 3434, 3435, 3511, 3512, 3513, 3514, 3521, 3522.
Hizmet Sınıfı (Yetenek Setleri 2)	Genel ve Yazı Memurları, Müşteri Hizmetleri Memurları, Sayısal ve Malzeme Kayıt Memurları, Diğer Büro Destek Çalışanları, Kişisel Hizmet Çalışanları, Satış Çalışanları, Kişisel Bakım Çalışanları, Koruyucu Hizmetler Çalışanları	4110, 4120, 4131, 4132, 4211, 4212, 4213, 4214, 4221, 4222, 4223, 4224, 4225, 4226, 4227, 4229, 4311, 4312, 4313, 4321, 4322, 4323, 4411, 4412, 4413, 4414, 4415, 4416, 4419, 5111, 5112, 5113, 5120, 5131, 5132, 5141, 5142, 5151, 5152, 5153, 5161, 5162, 5163, 5164, 5165, 5169, 5211, 5212, 5221, 5222, 5223, 5230, 5241, 5242, 5243, 5244, 5245, 5246, 5249, 5311, 5321, 5322, 5329, 5411, 5412, 5413, 5419.
Tarım Sınıfı (Yetenek Setleri 2)	Pazar Odaklı Vasıflı Tarım İşçileri, Pazar Odaklı Kalifiye Ormancılık, Balıkçılık ve Avcılık İşçileri, Geçimlik Çiftçiler, Balıkçılar, Avcılar ve Toplayıcılar	6111, 6112, 6113, 6114, 6121, 6122, 6123, 6129, 6130, 6210, 6221, 6222, 6223, 6224, 6310, 6320, 6330, 6340.

Sınıfsal Konumlandırma	2. Düzey Mesleki Tasnif Kodları	3. Düzey Mesleki Tasnif Kodları
İşçi Sınıfı (Yetenek Setleri 1)	Elektrikçiler Hariç, Bina ve İlgili Ticaret İşçileri, Metal, Makine ve İlgili Ticaret İşçileri, El Sanatları ve Matbaa İşçileri, Elektrik ve Elektronik Ticaret İşçileri, Gıda İşleme, Ağaç İşçiliği, Hazır Giyim ve Diğer Zanaat ve İlgili Ticaret İşçileri, Sabit Tesis ve Makine Operatörleri, Montajcılar, Sürücüler ve Mobil Tesis Operatörleri, Temizlikçiler ve Diğer Yardımcılar, Madencilik, İnşaat, İmalat ve Taşımacılıkta Çalışanlar, Gıda ve Gıda Hazırlama Yardımcıları, Sokak ve İlgili Satış ve Servis Çalışanları, Diğer Temel İşçiler	7111, 7112, 7113, 7114, 7115, 7119, 7121, 7122, 7123, 7124, 7125, 7126, 7127, 7131, 7132, 7133, 7211, 7212, 7213, 7214, 7215, 7221, 7222, 7223, 7224, 7231, 7232, 7233, 7234, 7311, 7312, 7313, 7314, 7315, 7316, 7317, 7318, 7319, 7321, 7322, 7323, 7411, 7412, 7413, 7421, 7422, 7511, 7512, 7513, 7514, 7515, 7516, 7521, 7522, 7523, 7531, 7532, 7533, 7534, 7535, 7536, 7541, 7542, 7543, 7544, 7549, 8111, 8112, 8113, 8114, 8121, 8122, 8131, 8132, 8141, 8142, 8143, 8151, 8152, 8153, 8154, 8155, 8156, 8157, 8159, 8160, 8171, 8172, 8181, 8182, 8183, 8189, 8211, 8212, 8219, 8312, 8321, 8322, 8331, 8332, 8341, 8342, 8343, 8344, 8350, 9111, 9112, 9121, 9122, 9123, 9129, 9211, 9212, 9213, 9214, 9215, 9216, 9311, 9312, 9313, 9321, 9329, 9331, 9332, 9333, 9334, 9411, 9412, 9510, 9520, 9611, 9612, 9613, 9621, 9622, 9623, 9624, 9629.

## Ek 2. Türkiye’de Yıllara ve Cinsiyetlere Göre Sınıf Yapısı (2004-2020)

Sınıflar	2004		2005		2006		2007		2008	
	Erkek	Kadın	Erkek	Kadın	Erkek	Kadın	Erkek	Kadın	Erkek	Kadın
Süper Yaratıcı										
Çekirdek	75999	31163	78350	40909	8006		7592			3871
Yaratıcı	9	2	9	9	83	410606	17	446091	717751	39
Profesyoneller	96344	48840	28499	57543	2320		2522		272464	7179
Hizmet Sınıfı	3	3	48	8	941	509250	792	635984	3	10
Tarım	24264	49607	24720	65302	2733		2810	108137	181782	6068
İşçi Sınıfı	67	3	54	0	619	981071	100	9	3	73
	28263	21405	24977	20043	2297	184419	2280	178632	233456	1792
	42	94	53	69	855	7	737	2	4	798
	44415	12547	63553	10082	6585	128751	6688	124207	661802	1201
	00	82	55	98	319	2	708	7	5	744
Sınıflar	2009		2010		2011		2012		2013	
	Erkek	Kadın	Erkek	Kadın	Erkek	Kadın	Erkek	Kadın	Erkek	Kadın
Süper Yaratıcı										
Çekirdek	78342	50741	85290	50463	7835		8507			5914
Yaratıcı	9	2	2	2	73	497317	94	652641	481222	58
Profesyoneller	21734	61958	27217	70427	2652		2687		180870	8337
Hizmet Sınıfı	37	7	52	7	408	730579	344	735638	5	48
Tarım	28598	94154	29970	10103	3663	148714	3873	165589	426779	1698
İşçi Sınıfı	72	3	71	99	466	5	733	4	2	822
	24492	18502	26004	20901	2749	199749	2797	210676	278749	2025
	70	09	47	48	948	1	793	5	1	820
	66297	16039	51782	17795	6989	159565	5796	199326	547111	2169
	56	30	76	14	157	9	851	2	8	804
Sınıflar	2014		2015		2016		2017		2018	
	Erkek	Kadın	Erkek	Kadın	Erkek	Kadın	Erkek	Kadın	Erkek	Kadın
Süper Yaratıcı										
Çekirdek	70110	71142	80808	7922	8356	8867	1007	9384	1046	998
Yaratıcı	4	6	8	56	34	88	856	91	033	794
Profesyoneller	22622	66146	22536	9423	2795	9315	2521	1050	3043	719
Hizmet Sınıfı	18	1	53	71	584	40	790	204	481	9
Tarım	41375	15611	45271	1263	4622	2451	4660	2584	3743	270
İşçi Sınıfı	09	76	15	302	636	674	523	275	870	6
	25734	17461	25020	1657	2506	1541	2567	1583	2573	153
	94	06	78	942	558	595	923	986	852	207
	69624	22501	62579	2352	7941	2186	5653	1769	7464	259
	95	32	60	689	751	997	539	421	663	5
Sınıflar	2019		2020							
	Erkek	Kadın	Erkek	Kadın						
Süper Yaratıcı										
Çekirdek	1137968	1061531	1151674	1094913						
Yaratıcı										
Profesyoneller	2977455	1151705	2912854	1127542						
Hizmet Sınıfı	4868951	2753832	4543787	1710997						
Tarım	2471665	1495083	2397938	1240805						
İşçi Sınıfı	6222571	2456182	7404994	1822725						