

KÖPRÜ KÖŞKLERİNE BİR ÖRNEK: EDİRNE MECİDİYE KÖPRÜSÜ KİTABE VE SEYİR KÖŞKÜ*



AN EXAMPLE OF BRIDGE PAVILIONS: EDİRNE MECİDİYE BRIDGE INSCRIPTION AND VIEWING PAVILION*

N. Çiçek AKÇIL HARMANKAYA**

Öz

Osmanlı dönemi Edirne köprüleri arasında yer alan Mecidiye Köprüsü çalışmamızın konusunu oluşturmaktadır. Şehir merkezini Karaağaç yerleşimine bağlayan bu yapı Meriç nehri üzerinde yer almaktadır. Kaynaklardan “Meriç, Mahmudiye, Yeni, Dış, İkinci, Sultan Mecid ve Mecidiye Köprüsü” gibi pek çok isimleri olduğu bilinmektedir. Önceleri ahşap olan köprü, 1842-1847 yıllarında Sultan Abdülmecit tarafından inşa edilmiş olup mimarı bilinmemektedir. Köprünün ortasında, çıkma yapan mermer bir kitabe köşkü bulunmaktadır. Karşısında ise seyir köşkü şeklinde mermer bir balkon yer almaktadır. Köprünün inşa kitabesini üzerinde taşıyan kitabe köşkü mimari ve süsleme özellikleri bakımından çok önemlidir. Köşkün alınlık cephesinde ve iki yan yüzünde, 19. yüzyıl Ampir dönem taş süsleme öğeleri görülmektedir. Sultan II. Mahmud ve oğlu Sultan Abdülmecid döneminin bir modası haline gelen bu süsleme unsurları dönemin zevkini yansıtmaları bakımından oldukça dikkat çekicidir. Köşkün bir diğer önemli özelliği ise tonoz üst örtünün iç yüzünün, Batılılaşma dönemine ait duvar resimleriyle bezeli olmasıdır. Genellikle saray, konak, yalı, cami, türbe, şadırvan ve tekke gibi yapılarda görülen duvar resimlerinin örnekleri ilk kez bir köprü kitabe köşkü gibi farklı bir yapıda daha karşımıza çıkmış olmaktadır. Bu çalışma kapsamında söz konusu köprünün, köşkleri işlev ve mimarileri bakımından tanıtılarak, benzer köprü köşkleri ile birlikte ele alınacaktır. Kitabe köşkünün ise ilk kez süsleme özellikleri üzerine detaylı bir şekilde durulacaktır. Özellikle Barok ve Ampir cephe süslemeleri ile tonozlu üst örtüsü içinde yer alan duvar resimleri tanımlanarak benzer örnekler ile karşılaştırılacaktır. Daha önce köprü kitabe köşklarine ilişkin genel bir çalışma dışında detaylı bir araştırma bulunmaması bu çalışmayı özel ve gerekli kılmaktadır.

Anahtar Kelimeler: Edirne, Mecidiye köprüsü, köprü köşkü, kitabe köşkü, seyir köşkü

* Bu çalışma, 2-5 Ekim 2019 tarihlerinde Ankara’da Hacettepe Üniversitesi ev sahipliğinde düzenlenen 16. Uluslararası Türk Sanatları Kongresi’nde “Köprü Köşklarine Bir Örnek: Edirne Meriç/Mecidiye Köprüsü Kitabe Köşkü ve Süsleme Özellikleri” başlığı ile bildiri olarak sunulmuş ancak tam metni yayınlanmamıştır. Burada söz konusu köprü kitabe ve seyir köşkleri birlikte ele alınarak zenginleştirilmiş, köprü köşkleri içindeki yeri ve önemi süslemeleri ile birlikte yeni bir bakış açısıyla tekrar değerlendirilmiştir.

* This study was presented as a paper at the 16th International Congress of Turkish Arts, hosted by Hacettepe University on 2-5 October 2019 in Ankara, with the title “An Example To The Bridge Pavilions: The Inscription Pavilion Of Edirne Meriç/Mecidiye Bridge And Its Decoration”, but the full text was not published. Here, the inscription and viewing pavilions of the bridge have been enriched by considering them together, and its place and importance among the bridge pavilions has been re-evaluated with a new perspective, together with its decorations.

** Doç. Dr., İstanbul Üniversitesi, Mimarlık Fakültesi, Mimarlık Bölümü.

ORCID ID: <https://orcid.org/0000-00023077-5144> ♦ E-mail: nesrin.akcilharmankaya@istanbul.edu.tr

Abstract

Edirne, the capital of the Ottoman State for a long time, was established on the slopes of an undulating terrain that bound the fertile plain where the rivers Arda and Tunca merge with the river Meric. Thirteen bridges were built over mentioned rivers as an extension of the roads in the city, which was the gate of the Ottoman to the Balkans and Europe.

Mecidiye Bridge, which has an important place among the Edirne bridges of the Ottoman period, constitutes the subject of our study. The bridge that connects Edirne city center to Karaağac settlement is over the river Meric and is also known by different names as “Meric, Mahmudiye, Yeni, Dış, İkinci, Demirtaş, Sultan Mecid, Sultan Abdülmecid and Mecidiye Koprusu”. The bridge that was previously wooden, decided to be rebuilt as masonry during the visit of Sultan Mahmut II to Edirne, but the bridge that was started to built in 1833 (H: 1249), left unfinished due to financial reasons and the death of the Sultan. The bridge was built by Sultan Mahmut II and his son Sultan Abdülmecit in between 1842-1847 (H.1258-1263) and its architect is unknown. In the center of the bridge there is a marble inscription pavilion and on the opposite side of this, a marble balcony in the form of an observation pavilion is located. The inscription pavilion, which is covered with a cavetto vault, stands on four marble pillars which have arched openings. There is an inauthentic building inscription in a rectangular pediment that stands on two marble pillars on the front facade of pavilion. The original inscription of pavilion was destroyed during the occupation of Edirne by the Greeks, the text was re-written on marble and placed on the pavilion in 1966. This pavilion that carries the inscription of the bridge, has not been studied sufficiently before and has a separate importance in terms of architectural and ornamental features. Another important feature of the pavilion is that the inner face of the vaulted top cover is embellished with mural paintings that belong to the westernization period. The mural paintings generally seen in buildings such as palaces, mansions, waterside mansions, mosques, tombs, fountains and lodges, are first encountered in a different structure such as bridge inscription pavilion.

In this study, the historical and architectural features of the bridge will be briefly examined. The pavilions of the bridge will be introduced in terms of their functions and architectural features and compared with similar examples. The ornaments of the inscription pavilion will be emphasized in detail for the first time. Especially empirical facade ornaments and paintings of the inner face of vaulted top cover will be defined and compared with similar examples. The absence of a detailed study other than a general study on inscription pavilions of bridges makes this study special and necessary.

Keywords: *Edirne, Mecidiye bridge, bridge pavilion, inscription pavilion, viewing pavilion*

Giriş

Genellikle, köprülerin orta yerinde, küçük bir çıkma şeklinde dinlenme, sohbet ve seyir amaçlı bölümler yer almaktadır. Bunlar seyir köşkleri ve kitabe köşkleri diye ikiye ayrılmaktadır. Kitabe köşkleri, köprülerin banisini, mimarını ve bazen hattatını da ihtiva eden inşa ve onarım kitabelerinin yer aldığı yapılardır. Adeta tapu senedi özelliği gösteren bu köşkler yapının tarihi kimliğini üzerlerinde taşıdıkları için “tarih köşkü” olarak da adlandırılmaktadırlar¹. Dört ayak üzerine oturtulmuş üzeri küçük bir kubbe ya da tonoz ile örtülü olan köşkların kökeni İran Ateşgedeleri ile Selçuklu köşklarine ve açık türbelerine kadar dayandırılmaktadır². Seyir köşkleri ise köprülerin menba yönünde köprü ortasında ve genellikle kitabe köşkleri ile karşılıklı konumlanmaktadır. Bunlar dinlenme ve sohbet yeri ya da seyir noktası mahiyetinde sayılabilecek balkon ya da sofa şeklindeki çıkmalardır. Namazgâh ya da istirahat sofası gibi kullanılan bu bölümleri hem köprü bekçileri hem de köprüden geçenler dinlenmek için kullanırlardı³.

Daha önce Tokat, Bursa ve Geyve yöresindeki köprülerde de uygulanan köşkler arasında özellikle tarih köşklarinin en önemli örnekleri ile Edirne kent merkezinde ki köprülerde bulunmaktadır. Edirne’de Seferşah Köprüsü 1640 (H.1050), Saraçhane Şehabettin Paşa Köprüsü 1452 (H.855) ve Ekmekçizade Ahmet Paşa Köprüsü 1607 (H.1016) başta olmak üzere görülen bu uygulamalar Edirne ve çevresi bakımından değerlendirildiğinde bölgesel üslup özelliği göstermesi bakımından da oldukça dikkat çekicidir. Meriç/Mecidiye Köprüsü mermer seyir köşkü ile kitabe köşkünün mermer cephe süslemeleri ve tonozlu üst örtüsü içinde yer alan duvar resimleri ile ayrı bir öneme sahiptir.

Osmanlı İmparatorluğunun uzun yıllar başkenti olan Edirne, Arda ve Tunca nehirlerinin Meriç nehri ile birleştiği verimli bir ovada kurulmuştur⁴. Edirne’de bu nehirler üzerinde kenti birbirine bağlayan onüç taş köprü inşa edilmiştir⁵. Bu köprülerden biri olan Mecidiye Köprüsü ve köşkleri çalışmamızın konusunu oluşturmaktadır. Meriç Nehri üzerinde yükselen köprü, kitabe ve seyir köşklarının yanı sıra, köprü ayakları üzerindeki figürlü taş süslemeleri bakımından oldukça önemlidir (**Fot. 1**)⁶.

1 C. Çulpan; “Köprülerin inşa ya da onarım kitabeleri köprülerin ayaklarından biri üzerine, köprü gözleri arasına konabildiği gibi köprü bedeni ya da köprü döşemesi yanından yükselen sütunlar üzerinde yer alabilirdi. Ancak Osmanlı devrinde Edirne köprülerinde olduğu gibi “Tarih köşkleri” inşa edildiği görülmektedir” demektir. Bk. Çulpan, 1968, 28.

2 Çulpan, 1968, 29.

3 Pekin ve Yılmaz, 2008, 7.

4 Mansel, 1993, 21.

5 Edirne köprüleri hakkında detaylı bilgi için bk. Erdoğan, 1963, 24; Canım, 1998, 381-387; Köylüoğlu, 2001; Aslanapa, 2013; Bayath, 2015; Akçıl Harmankaya, 2017, 73-106.

6 Köprüünün üzerindeki figürlü taş süslemeleri için bkz. Akçıl Harmankaya, 2018, 148-167.

1. Mecidiye Köprüsü

Edirne Mecidiye Köprüsü, Meriç nehri⁷ üzerinde bulunmakta olup kent merkezinin güneyinde, Meriç nehrinin yatağında genel olarak kuzey-güney düzlemindedir. Yayınlarda ve halk arasında “*Cisr-i Sani*⁸, *Meriç*⁹, *Mahmudiye*¹⁰, *Yeni*¹¹, *Dış*¹², *İkinci*¹³, *Demirtaş*¹⁴, *Sultan Mecid*¹⁵, *Sultan Abdülmecid*¹⁶ ve *Mecidiye Köprüsü*¹⁷” olmak üzere birçok farklı isimle de anılmaktadır. Köprü Meriç nehrinin muhteşem manzarasına hakimdir. Meriç nehri ilkçağlardan itibaren nehir taşımacılığında kullanılarak Balkanları Edirne’ye bağlayan önemli suyollarından biri olmuştur¹⁸. Nehrin kıyılarında sahil sarayları, rıhtımlarında da her yalının nakışlı zevrak denilen kayıkları bulunurdu¹⁹.

Mecidiye köprüsünün yerinde önceleri ahşap bir köprü²⁰ olduğu, bu köprünün 1827 (H.1243) yılı nehir taşkınlığında yıkıldığı bilinmektedir (**Fot. 2**)²¹. Sultan II. Mahmut’un Edirne ziyareti sırasında 1833 (H.1249) yılında taş olarak yeniden köprünün inşasına başlanmış ancak mali nedenler ve II. Mahmut’un ölümü nedeniyle yarım kalmıştır²². Bugünkü köprü Sultan II. Mahmut’un oğlu Sultan Abdülmecit tarafından 1842-1847 (H.

7 Meriç, Balkan yarımadasında 525 km uzunluğunda büyük bir nehirdir. Antikçağda “Hebros”(Evros), Bulgarca “Maritsu” olarak isimlendirilen nehir, Rila dağının Mançu tepesinden doğarak bütün Trakya bölgesini sular. En önemli kolları Tunca, Arda, Ergene, Sazlıdere, Yellidere, Eskidere ve Çay’dır. Bulgaristan’da doğduktan sonra Bulgaristan içlerinde 320 km. akar, Türkiye ile Yunanistan arasında 240 km. sınır oluşturur ve Ege denizine dökülür. Bk. Tuncel, 2004, 188-190; Arslan Çağlıkeçecigil, 2015, 529.

8 Bu köprünün yerinde bulunan ahşap köprüye 1785 (H.1200) tarihinden sonra Cisr-i Sâni denildiği ve 1827 (H.1243) taşkınlığında yıkılarak 3874 kuruşa tamir ettirildiği Şeriat mahkemesi eski kayıtlarında yazılıdır. Osman, 2013, 82.

9 Çulpan, 1975, 190; Tunç, 1978, 136; Köylüoğlu, 2001, 42; Canım, 1998, 45; Osman, 2015, 191.

10 Osman, 2015, 194.

11 Köylüoğlu, 2001, 42; Badi Efendi, 2014, 332; Canım, 2014, 45.

12 Köylüoğlu, 2001, 42; Meriç, 2013, 63; Badi Efendi, 2014, s.333.

13 Meriç, 2013, 63; Osman, 2015, 191.

14 Osman, 2015, 191; Gümüşsoy, 2015, 636.

15 Bayatlı, 2015, 88.

16 Tunç, 1978, 136; Peremeci, 2011, s.81.

17 Osman, 2015, 194; Gümüşsoy, 2015, 636.

18 Tuncel, 2004, 189; Gümüşsoy, 2015, 625.

19 Osman, 2015, 123-124.

20 S. Eyice, Hoca Sadeddin’i kaynak göstererek buradaki ilk köprünün I. Murad tarafından ahşap olarak yaptırıldığını söylemektedir. Bk. Eyice, 1994, 437.

21 Meriç Köprüsü, Demirtaş Köprüsü ve İkinci Köprü adlarıyla bilinen ahşap köprünün üç yüz yıl evvelki görünümünün, Edirne’de 1912’de yıkılan Cezzarzâdeler Konağı’nın silahşor odası tavanındaki bir levhada betimlendiği bilinmektedir. Bk. Osman, 1927, 1580; Osman, 2013, 82.

22 Badi, 2000, 179-180.

1258-1263) yılları arasında yaptırılmış olup mimarı belli değildir²³. Köprünün yeniden inşasına ilişkin iki kitabe vardır. İlki Pertev Paşa tarafından yazılmış olup Sultan II. Mahmud dönemine aittir²⁴.

*“Cenab-ı Hazret-i Mahmud Hân şahinşâh-ı devrân
Penah-ı dîn ü devlet kehf-i ümmet sâye-i yezdân
Edirne şehrini teşriifi çok hayroldu ez cümle
Yıkılmışdı bu köprü eyledi tecdidini fermân
O şaha sıdk-ı hizmettir sırat-ı müstakim ancak
Bu yolda inhırafın müntehası vadi-i hüsrân
Esas-ı dîn ü devlet zatıdır yâ Rabb olup dâ'im
Ser pay-i memalik sayesinde olsun âbâdân
Biri mu'cem biri tam iki tarih eyledim inşad
Bu hizmet bende-i naçize Pertev başka bir ihsân
Esasından bu cisri pek metin yaptırdı Mahmud Hân
Becâ bu cisri pek âbâd eyledi Mahmud Hân” H:1249/ M:1833-1834*

İkinci kitabe ise şair Ziver Bey tarafından talik hatla yazılmıştır²⁵. Sultan Abdülmecid dönemine ait bu kitabe Yunanlıların Edirne'yi işgali sırasında Neyir adlı bir kişi tarafından yok edilmiştir. Kitabe köşkünde olması gereken bu kitabenin yerine ise Hattat Mustafa Uğur Derman tarafından aslına uygun olarak yeniden yazılan 1966 tarihli bugünkü kitabe yerleştirilmiştir²⁶.

Kesme taş malzeme ile inşa edilen köprü on iki gözlü olup ayakları üzerinde yuvarlak kemerli on bir boşaltma/tahliye gözü bulunmaktadır. 261 m. uzunlukta ve 7 m. genişliktedir. En geniş kemer açıklığı ise 14 m.'dir. Momba yönünde üçgen kademeli sel-yaranlar ile mansap tarafında yedi köşeli topuklar bulunmaktadır. Söz konusu köprünün Edirne Kültür ve Tabiat Varlıklarını Koruma Kurulu arşivinde 25.11.2005 tarih ve 661 sayılı kararıyla onaylı projeleri bulunmaktadır²⁷.

Köprünün ortasında, momba yönünde, mermer bir seyir balkonu, karşısında ise yine mermerden bir kitabe köşkü yer almaktadır. Bu köşkların Meriç nehrinin momba ve mansap yönlerine ve nehir kıyılarına doğru etkileyici bir manzarası vardır (**Fot. 3, Çiz. 1**).

23 Tunç, 1978, 137.

24 Peremeci, 2011, 81; Badi Efendi, 2014, 332; Çulpan, 1975, 191; Bayatlı, 2015, 90-91.

25 Badi, 2000, 179-180.

26 Çulpan, 1975, 191.

27 Edirne Kültür ve Tabiat Varlıklarını Koruma Bölge Kurulu Arşivi, Dosya No: 1140.

1.1. Kitabe Köşkü

Köprü'nün inşa kitabesini üzerinde taşıyan kitabe köşkü mimari ve süsleme özellikleri bakımından dönemi içinde dikkat çekici bir öneme sahiptir. Bu köşk, 341 cm. açıklıklı yuvarlak kemerli boşaltma gözlerine sahip mermer bir kaide üzerinde yükselmektedir. Köprü ayaklarına kadar uzanan bu kaidenin her iki köşesi sade plastırlarla hareketlendirilmiştir (Fot. 4).

Dört mermer paye üzerinde yuvarlak kemerli açıklıklara sahip köşkün üzeri kurşun kaplı tonoz ile örtülmüştür. Bu tonozlu örtünün üzerinde güneş şeklinde ışınal bir formda metal âlem olduğu yapıya ait eski fotoğraflardan anlaşılmaktadır²⁸. Günümüze ulaşmayan bu âlem, II. Mahmud döneminin bir saltanat modası haline gelen bir süsleme unsuru olup dönemin zevkini yansıması bakımından oldukça dikkat çekicidir (Fot. 5).

Yaklaşık 12 m. yüksekliğindeki kitabe köşkü 380 cm. genişliğe sahiptir. Tonozu kaide ve başlıklarında akant yaprakları bulunan dikdörtgen formulu 5 m. yüksekliğinde mermer payeler ile taşınmaktadır. İki yandan merdivenli girişlere sahip köşkün merdiven korkulukları ise volütlü başlıklarla sona ermektedir. İçinde oturmak için mermer sade bir seki var olup arkasında mermer korkuluk levhaları bulunmaktadır (Fot.6- Çiz.2).

Köşkün ön cephesinde ise iki mermer payeyle taşınan dikdörtgen alınlık içinde, yanlarında birer servi ağacı motifli özgün olmayan bir inşa kitabesi yer almaktadır. Bu kitabe yukarıda bahsedilen şair Ziver Bey'in talik hattıyla yazılan Sultan Abdülmecid dönemindeki yeniden inşa kitabesi olup Mustafa Uğur Derman tarafından Ahmet Badi'nin²⁹ eserindeki metne göre talik hatla yeniden yazılmıştır³⁰. Köşkün orijinal kitabesi Edirne'nin Yunan işgaline uğradığı dönemde tahrip edilmiş³¹, 1966'da yeniden yazılan metin mermer üzerine işlenerek kitabe köşküne yerleştirilmiştir. Metni şöyledir;

*Esas endâz-ı bünyân-ı kerem Abdülmecid Hân'ın
İmar-ı mülkünün üstad-ı adli oldu mimarî
Olaldan menhel-i cezb-i mekârim ol Şehin ahdi
Sezâ manend-i cezb-i derya dehre kılsa lütfunu cari
O Şehinşehdir elhak fa'izülhayrat âlemde
Sezâdır kılsa âbâdân mülkü böyle âsârı
Edirne beldesi enharı üzre hayr-ı şahâne
Garik-i cuy-i ihsân eyledi etraf ü aktarı*

28 M. Şevki'ye ait yaklaşık 1930'lu yıllara ait bir fotoğrafta bu âlem görülmektedir. Bk. Özendes, 1999, 84.

29 Badi, 2000, 179-180.

30 Çulpan, 1968, 33.

31 Tunç, 1978, 137.

Gelüp geçtikçe halk-ı memleket bu cısr-i saniden

Du'a-sâz-ı dû bâlâ kıldılar evrad ü ezkârı

Meriç ü Arda nehri tâ revân oldukça bu sûdan

O şahın mülkünün feyz-i ilahî ola enharı

Bu tak-ı cısrı tarsı' etti Ziver işbu tarihin

Bu âlî cısr oldu cısr-i sanî-i cihandâri"

Sene: 1258 (M.1842)

*Ketebehu Mustafa Uğur tilmiz-i Necmeddin gaffara 'llah lehuma,
sene 1386/1966.³²*

Köşkün eğrisel hatlı alınlık cephesinde ve iki yan yüzünde, âlem, bayrak, ok, ay-yıldız vb. 19. yüzyıl Barok ve Ampir dönem taş süsleme öğeleri görülmektedir. Sultan II. Mahmud ve oğlu Sultan Abdülmecid'e ait bir saltanat modası haline gelen bu süsleme unsurları dönemin zevkini yansıtmaları bakımından oldukça dikkat çekicidir. Alınlık ortasında kabartma tekniğinde, fiyonklu bir çelenk içinde Sultan Abdülmecid'e ait olduğu anlaşılan tuğra izinin görüldüğü oval bir madalyon bulunmakta olup her iki yanında birer ay yıldız vardır. Her iki yanında ise yaklaşık 60x54 cm. ölçülerinde kare kartuşlar içinde "S ve C" kıvrımlı dallarla çevrelenmiş meyve kâseleri betimlenmektedir. Sağdaki kâsenin içinde tüzüm salkımları yer alırken soldaki kâsenin içinde ise saplı armutlar yer almaktadır. Köşeler de ise birer kare kartuş içinde ortada ay yıldızlı püsküllü âlem ve etrafında ikişer ok, sancaklar, kılıçlar, toplar ile merkezde bir trampetten oluşan Osmanlı armaları bulunmaktadır (**Fot. 7**).

Köşkün şehir merkezi ve Karaağaç yönlerine bakan alınlık dış yan köşelerinde de yine birer kare kartuş içinde arma şeklindeki benzer taş süslemeler görülmekle birlikte figürlerin çeşit ve büyüklüklerinin betimlenmesinde ön cephedekiler ile arasında bazı farklılıklar dikkati çekmektedir. Örneğin; dörder sancak, dörder kılıç, daha büyük iki top, iki top namlu temizleyicisi bulunmaktadır. Topların üzerinde görülen trampet motifi de farklı bir tipte ve daha küçük olarak betimlenmiştir. Kılıçlar ve sancaklar da birbirinden farklılık göstermektedir. Ay-yıldızlı âlem de alınlık cephesindekilerden farklı olarak püskülsüzdür.

Kitabe köşkünün bir başka dikkat çekici özelliği ise tonoz örtüsünün iç yüzünün, Batılılaşma dönemine ait duvar resimleriyle bezeli olmasıdır. Merkezde oval bir madalyonun çevresinde yeşil, gri, mavi, kahverengi ve sarı tonlarıyla renklendirilmiş "S" ve "C" kıvrımlı yapraklar ile tonozun kenarlarında yeşil, gri, beyaz, sarı ve kahverenginin tonlarıyla manzara ve köşk tasvirleri yer almaktadır (**Fot. 8-Çiz. 3**).

32 Peremeci, 2011, 81; Badi Efendi, 2014, 333; Çulpan, 1975, 191; Çulpan, 1968, 34; Canım, 2014, 45.

Açık mavi/gri tonlarında tonozun merkezinde yeşil tonlarında iki ucu fiyonklu ve bitkisel süslemeli bir oval bir göbek bulunmaktadır. Ortasında yer alan boşluktan bir zamanlar asılan bir fener ya da kandil ile aydınlatıldığı anlaşılmaktadır. Barok üslupta ki bu oval madalyonun çevresinde beyaz zemin üzerine yeşil, gri, sarı ve kahverengi renklerinde “S” ve “C” şeklinde stilize yaprak ve çiçek motifleri görülmektedir. Tonozun eteklerinde ise yeşil, gri, beyaz, sarı ve kahverenginin tonlarıyla mimari tasvirler ile manzara resimleri yer almaktadır (Fot.9).

Kompozisyonu genel olarak su kenarlarındaki köşk ve ağaçlardan oluşmaktadır. İki katlı ve tek katlı olarak betimlenen bu köşkların yuvarlak kemerli uzun pencere açıklıkları vardır. Kıırma çatılı ve kat silmeli bu yapılara bakıldığında II. Mahmud dönemi mimarisinin özelliklerini yansıtan mimari öğelere sahip oldukları görülmektedir. Taş malzemeyle inşa edilmiş olduğunu söyleyebileceğimiz bu yüksek yapılar yan yana sıralanmış, aralara ağaçlar serpiştirilmiştir. Bazılarının önünde ise ahşap iskeleler görülmektedir. Zemin toprak rengidir. Bitkiler renk lekelerinden ibaret olup binaların etrafı farklı yükseklik ve cinsteki ağaçlarla çevrilidir. Gökyüzü, dere ve nehir açık mavi renktedir. Tonoz eteklerinde ve kemer aralarında da stilize akant yaprakları vardır. Genellikle saray, konak, yalı, cami, türbe, şadırvan ve tekke gibi yapılarda görülen duvar resimleri ilk kez bir köprü kitabe köşkü gibi farklı bir yapıda daha karşımıza çıkmış olmaktadır. Bu yapılar Meriç nehri ya da İstanbul boğazı kıyılarında ki gibi ağaçlarla kaplı yalı ve köşklere hatırlatılmaktadır (F.10-11).

1.2. Seyir Köşkü

Kitabe köşkünün karşısında, köprünün memba yönüne bakan, bir balkon şeklinde manzaraya doğru çıkma yapan seyir köşkü yer almaktadır. G. Tunç tarafından namazgâh olarak belirtilen köşk kitabe köşkü gibi mermerdendir³³. (Fot. 12).

İki yanda plastırlarla taşınan, 6 m. yüksekliğinde 303 cm. genişliğinde mermer bir kaide üzerinde yükselmektedir. Ortasında yuvarlak kemerli bir boşaltma gözü bulunmaktadır. İçinde oturmak için üç yönde sade bir mermer seki var olup arkasında 100 cm. yükseklikte mermer korkuluk levhaları yer alır. Köprünün ortasında küçük bir çıkma yapan köşk, köprüden gelip geçenlerin dinlenmesi ve sohbet edebilmesi için seyir terası şeklinde inşa edilmiştir (Çiz. 4).

2. Değerlendirme

Edirne Mecidiye Köprüsü üzerindeki kitabe ve seyir köşklere mimari ve süsleme özellikleri ile Osmanlı mimarisi içinde özel bir yere sahiptir. Orduların stratejik, halkın ekonomik ve sosyal ulaştırma ihtiyaçları göz önünde tutularak inşa edilen köprülerin ortasında dinlenme ve sohbet yeri olarak seyir balkonları yapılmıştır. Mecidiye Köprüsü

33 “...Köprünün orta yerinde, memba cephesinde, balkon şeklinde bir namazgâh yer alır...”
Tunç, 1978, 137. Mihrap nişi bulunmayan seyir köşkünün namazgâh olarak kullanılmış olması mümkün görünmemekle birlikte kible yönü istikametinde de bulunmamaktadır.

seyir köşkü ile benzerlik gösteren bu yapılar arasında Bursa Selçuk Hatun Köprüsü (14. yy), Geyve Sultan II. Bayazid köprüsü (15. yy), Babaeski Köprüsü (17. yy) sayılabilir³⁴.

Köprülerin inşa ya da onarım kitabelerini bünyesinde taşıyarak yapıların adeta tapu senedi gibi görülen kitabe köşklarinin en önemli örnekleri ise Osmanlı'nın ikinci başkenti olan Edirne'de görülmektedir. Bunlar arasında mimarisi ve süslemeleri ile dikkati çeken en önemli örnek Mecidiye köprüsü kitabe köşküdür. Bu köşk ve karşısındaki seyir köşkü kurgusu, malzeme ve küçük tasarım farklarıyla da olsa Edirne ve çevresindeki bazı köprülerle benzerlik gösterdiği dikkati çekmektedir. Bunlar arasında, Edirne Saraçhane Şehabettin Paşa Köprüsü (1452), Lüleburgaz Sokollu Mehmet Paşa Köprüsü (1565)³⁵, Edirne Ekmekçizade Ahmet Paşa Köprüsü (1607), Babaeski Mimar Sinan Köprüsü (1633) ve Edirne Seferşah Köprüsü'nün 1640 köşkları bulunmaktadır.

Osmanlı İmparatorluğunun Rumeli'ye ve Avrupa'ya açılan kapısı Edirne'den Balkanlara doğru gidildikçe Bulgaristan Mustafa Paşa (Svilengrad) Köprüsü (1528-1529), Saraybosna Drina (Sokollu Mehmet Paşa) Köprüsü (1577-78)³⁶, Üsküp Fatih Sultan Mehmet Köprüsü (1579)³⁷ gibi diğer örnekler ile de karşılaşılmaması dikkati çekmektedir. Köprü köşkları uygulamalarının Balkanlardaki Osmanlı coğrafyasında da devam ettirildiği anlaşılmaktadır. Anadolu'daki uygulamaları arasında ise Tokat Yeşilirmak/Hıdırlık Köprüsü (1250)³⁸, Bursa Selçuk Hatun Köprüsü (1465-66)³⁹, Geyve II. Beyazıt Köprüsü (1495)⁴⁰, İstanbul Bostancı Köprüsü (1523-1524)⁴¹, Bursa Acemler (Abdal Çelebi) Köprüsü (1669)⁴² önemli örnekler arasında sayılabilir.

Mecidiye köprüsü kitabe ve seyir köşkları Türk ev mimarisindeki bahçe ya da avluya doğru bir çıkıntı yapan sofa köşkü/hayat köşklarine benzerliği ile de dikkati çekmektedir. Zira evlerin bir köşesinden çıkma yapan bu bölümlere köşk dendiği gibi, "tahtseki, seyirgah, sergah, mehtabiye" gibi isimlerle de anılmaktadır⁴³. Bu benzerliğe en güzel örnek 1640 tarihli Topkapı Sarayı İftariye kasrı veya kameriyesi denen direkli tepelikli köşkte karşımıza çıkar⁴⁴. Bu köşklar tıpkı hayat köşkları gibi seyir yerleridir, güzel manzaraya açırlar⁴⁵. Mecidiye köprüsünün kitabe köşkü de kemerli büyük açıklıkları ile dış mekânla yakın ilişki içindedir.

34 Çulpan, 1968, 26.

35 Çulpan, 1975, 140.

36 Çulpan, 1975, 164-166.

37 İbrahimgil, 2012, 48.

38 İlater, 1978, 175-181; Tunç, 1978, 98-100; Çulpan, 1975, 62-63.

39 Çulpan, 1975, 110-111.

40 Tunç, 1978, 83-85; Çulpan, 1975, 116-119.

41 Çulpan, 1975, 134-135.

42 Tunç, 1978, 11.

43 Ögel, 1981, 228.

44 Ögel, 1981, 229.

45 Ögel, 1981, 229.

Edirne Mecidiye köprüsü kitabe köşkünün mermer cephe süslemeleri ve tonoz örtüsü içinde yer alan duvar süslemeleri yapıyı asıl özel kılan unsurlar arasında yer almaktadır. Barok ve Ampir üslubun su yapıları arasında, nadir örneklerinden biri olan Mecidiye köprüsü kitabe köşkü, ay-yıldız motifi, stilize akant yaprakları, “S ve C” kıvrımlar, servi ağacı, meyve kaseleri, tuğra ve Osmanlı armaları gibi bazı süsleme öğeleri ile söz konusu üslup özelliklerini üzerinde taşımaktadır.

Özellikle köşkün ön cephesinde eğrisel hatlı alınlığın ortasında ay-yıldız ve tuğra, yanlarda meyve kaseleri ile her iki köşede ve iki yan yüzünde, âlem, bayrak, kılıç, ok, ay-yıldız, müzik aletleri vb. 19. yüzyıl bezeme öğeleridir⁴⁶. Sultan II. Mahmud döneminde Osmanlı armalarında da kullanılan ay-yıldız motifi bir Ampir dönem⁴⁷ özelliği olarak III. Selim’in son yıllarında başlamıştır. II. Mahmud döneminde ise devrin bir süsleme unsuru ve hükümdarlık imgesi haline gelmiştir. Sultan Abdülmecid ve Sultan Abdülaziz devirlerinde ise ay-yıldız motifi daha da yaygınlaşmıştır⁴⁸. Bir imparatorluk ve saltanat sembolü olarak başta berat ve fermanlarda, daha sonra da askeri toplarda ve resmi binalarda olmak üzere dönemin mimari örneklerinde çokça kullanılmıştır⁴⁹. Bu taş süsleme kitabe köşkünün diğer süslemeleri ve özellikle köprünün menba yönündeki ikinci ayağındaki boşaltma gözü üzerinde görülen ay-yıldız motifi ile de uyumlu olup dönemin zevkini yansıtmaktadır⁵⁰. Tuğralı kitabe ya da tuğra kullanımı Batılılaşma Dönemi’nde, yine ampir üslupta yaygın olup mimaride özellikle de inşa kitabelerinde bolca karşımıza çıkmaktadır⁵¹.

Örnekler incelendiğinde bir süsleme öğesi olarak ay-yıldız ve tuğranın daha çok çeşmelerde tercih edildiği dikkati çekmektedir. Örneğin, Arnavutköy İzzet Mehmed Paşa Çeşmesi (1791/1792) kitabesinde ay-yıldız ile tuğra⁵², Tophane Bilal Ağa Çeşmesi (1796/1797) ve Kumkapı III. Selim Çeşmesi’nde (1799/1800) ise tuğra yanında bir ay-yıldız motifi yer almaktadır⁵³. Sinop Şüheda/Şehitler Çeşmesinin (1858)⁵⁴ güney cephesinde kitabenin her iki yanında birer tuğra, ayna taşlarında ise ay-yıldız motifleri

46 Ödekan, 1993, 248.

47 Empire üslubunun adı Fransa’da Napoleon’un kurduğu imparatorluktan gelmektedir. Türk sanatına XIX. yüzyılda girmiş olan bir Batı Avrupa sanat üslubudur. Türk Empire Üslubu ise, Osmanlı Devleti’nde çeşitli sahalarda yenilikler yapılmasının gerekli görüldüğü, III. Selim (1789-1807), II. Mahmud (1808-1839) ve Abdülmecid (1839-1861) dönemlerinde benimsenmiş ve âdeta devletin resmî üslubu haline gelmiştir. Osmanlı mimarlığında kılıç, bayrak demetleri, müzik aletleri, vazo içinde çiçek, uçları sivriltilmiş akantus yaprakları, tüy, perde gibi öğeler şeklinde çokça görülür. Bk. Ödekan, 1993, 247-249; Eyice, 1995, 59-163.

48 Eyice, 1983, 46.

49 Eyice, 1983, 32.

50 Akçıl Harmankaya, 2018, 148-167.

51 Derman, 2002, 338.

52 Eyice, 1983, 45.

53 Eyice, 1983, 45.

54 Yazıcı Metin, 2021, 945-967.

dikkati çekmektedir. İstanbul-Eyüp Şeyh Murad tekkesinin (1752) dış avlu kapısı üstünde de yine ay-yıldız motifleri bulunmaktadır⁵⁵. Ayrıca Sultan II. Mahmud'un türbesinin kubbe eteklerinde de kabartma şeklinde birer ay-yıldız süslemesi görülmektedir. Türbe kubbesinin üzerinde ise Sultan II. Mahmut'un saltanat sembolü haline gelen güneş sembolü şeklinde bir alem yer almaktadır. Kitabe köşkünün tonozu üzerinde varlığı bilinen alem ile benzerlik göstermekte olup banilerinin kişisel simgesi olarak dikkati çekmektedir.

Ayrıca, Milas Kadı Zâde Köprüsü (1878) kitabesinde⁵⁶ ve Edirne Gazi Mihal Köprüsü'nün (1420) tempan duvarları üzerinde bulunan ay-yıldız motifleri köprülerdeki güzel örnekleri arasındadır⁵⁷.

Mecidiye köprüsünün en özel kılan özelliği ise kitabe köşkünün tonoz iç yüzündeki Batılılaşma dönemine ait duvar resimleridir. Osmanlı mimarisinde 18. Yüzyıl da ortaya çıkan duvar resimleri saray, kasır, köşk gibi sivil ve cami, türbe, tekke gibi dini yapılarda yaygın bir süsleme öğesi iken bir su yapısı olarak Mecidiye köprüsünün kitabe köşkü üst örtüsünde uygulanması özel bir örnektir.

18. yüzyılın değişen süsleme anlayışına uygun olarak Barok ve Rokoko üslubundaki motifler ile birlikte Ampir üslubunda mimari ve manzara resimleri ile karşılaşmaktadır. Kuru sıva üzerine farklı renklerdeki boylarla yapılmış ve Avrupa zevkini yansıtan perspektif ve ışık-gölge denemelerinin görüldüğü bu resimler, genellikle manzara tasvirleri ve mimari betimlemeleri içerir. Bir iki ender örnek dışında kesinlikle figür kullanılmamıştır. İstanbul, Anadolu ve Balkanlar da özellikle 19. yüzyıla ait sivil ve dini mimari örneklerinde çokça görülen bu resimler azınlık asıllı yerel ustalar ve yabancı ressamlar tarafından yapılmıştır⁵⁸.

Geç Dönem Osmanlı resimleri içinde en yaygın tema herhangi bir kenti ya da tanınmış bir yapıyı işaret etmeyen hayali/kurgusal doğa manzaralarıdır. Resimlerin büyük çoğunluğunda su öğesi (deniz, nehir ve dere kıyıları) ve buna bağlı kıyılar önemli rol oynar. Ayrıca bu doğa kesitlerinin içine mimari öğeler serpiştirilmiştir. Köşk, kasır, yalı, kule, ev ve çeşme gibi yapı türleri yeşil alana ve su kıyılarına dizilmiş öğeler olup bir şablon gibi birçok manzara resminde tekrarlanmıştır. Öyle ki bu manzaralar belli bir yere ait olmayıp, bazı yapılarda herhangi bir konut tipolojisine sokulamayacak kadar kurgusaldır⁵⁹. Yapıların bazıları Sultan II. Mahmut dönemi ve Sultan Abdülmecit döneminin sahil köşklerinin prototiplerini yansıtmaktadır.

55 Eyice, 1983, 45.

56 Çulpan, 1975, 198, Levha: CXLIV, Res.122A1-122A2.

57 Akçıl Harmankaya, 2018, 8.

58 Batılılaşma dönemi Osmanlı duvar resimleri hakkında detaylı bilgi için bkz. Renda, 1977; Renda, 1985, 1530-1534; Arık, 1976; Şahin Tekinalp, 2002, 440-447; Okçuoğlu, 2020.

59 Okçuoğlu, 2020, 54.

Kitabe köşkü tonozunda yer alan duvar resimleri de su kenarında manzara ve mimari tasvirleri, figürsüz betimlemelerdir. Belirli bir yapıya referans vermekten çok stilize mimari öğeler ve leke şeklinde ağaç betimlemeleri ile dönemin mimarisi tasvir edilmektedir. Manzara resimleri halk resmine uygun olarak naif karakterlidir. Bu duvar resimleri, banileri olan Sultan II. Mahmut ve Sultan Abdülmecit'in yaşadığı dönemin zevki ile dünya görüşlerini ve mimari tercihlerini yansıtan görsel süsleme unsurlardır. Stilize mimari öğeleri içeren figürsüz bu manzara resimleri renk, biçim gibi betimleme anlayışları yanında üst örtüde uygulanmış olmaları bakımından bazı cami ve şadırvan kubbeleri ile benzerlik göstermektedir. Bunlar arasında; Urla Kapan Camisi şadırvan kubbesi (1834)⁶⁰, Amasya Beyazıd Paşa Camisinin şadırvan eteği (1872)⁶¹, Merzifon Kara Mustafa Paşa Camisinin şadırvan kubbesi⁶² (1875), İzmir Şadırvanaltı Cami, tonozlu geçiti ve şadırvan kubbesi (19. yy)⁶³, İstanbul Balat Yanbol Sinagoğu aynalı tonoz eteği⁶⁴ (19. yy) ile İstanbul Beyazıt yangın kulesi nöbet katı tonozu⁶⁵ (1899 sonrası) önemli örnekler arasındadır.

3. Sonuç

II. Mahmut döneminde inşasına karar verilip oğlu Sultan Abdülmecit döneminde tamamlanan Mecidiye köprüsü kitabe ve seyir köşkleri özel bir yere sahiptir. Edirne'de Seferşah Köprüsü, Saraçhane/Şehabeddin Paşa Köprüsü ve Ekmekçizade Ahmed Paşa Köprüsü kitabe ve seyir köşklarinden sonra mimari ve süsleme özellikleri bakımından en güzel örnekleri Meriç/Mecidiye Köprüsünde uygulanmıştır.

Barok ve Ampir üslubunda inşa edilen bu köşkler mermerdendir. Özellikle kitabe köşkü mimari kurgusunda ve cephelerinde bu üslupların karakteristik motiflerini yansıması yanında, örtü sitemindeki tonozunun iç yüzeyinde Batılılaşma dönemi duvar resimleri ile yapı tipi ve dönemi için çok özel bir uygulamadır. Sultan II. Mahmud ve oğlu Sultan Abdülmecit'in sultani imgeleri olarak birer saltanat modası haline gelen bu bezeme unsurları dönemin zevkini yansıtmaktadır. Genellikle saray, konak, yalı, cami, türbe, şadırvan ve tekke gibi yapılarda görülen duvar resimleri ile ilk kez bir köprü kitabe köşkü gibi farklı bir yapıda daha karşılaşılmaktadır. Sanatçıları belli olmayan bu primitif resimlerin renk ve betimleme anlayışı ile bulunduğu yer ve çevresi arasında anlamlı bir ilişki ve uyum bulunmaktadır.

Sonuç olarak, Batılılaşma döneminde İstanbul boğazı kıyılarını süsleyen saray, köşk ve yalılar ile bunları betimleyen duvar resimleri ile Balkan Yarımadasının ve Edirne'nin en büyük akarsuyu olan Meriç nehri üzerinde ki bir köşk yapısının üst örtüsünde benzer zevk ve üslubu yansıtan resimlerle karşılaşılmaktadır.

60 Arık, 1976, 47-48.

61 Okçuoğlu, 2020, 103-104.

62 Tanman, 1993, 491-522.

63 Kuyulu, 1998, s.65; Kuyulu Ersoy, 2015, s.67-68.

64 Okçuoğlu, 2020, 54.

65 Okçuoğlu, 2001, 117-122; Keskin, 2012, 37-38.

KAYNAKÇA

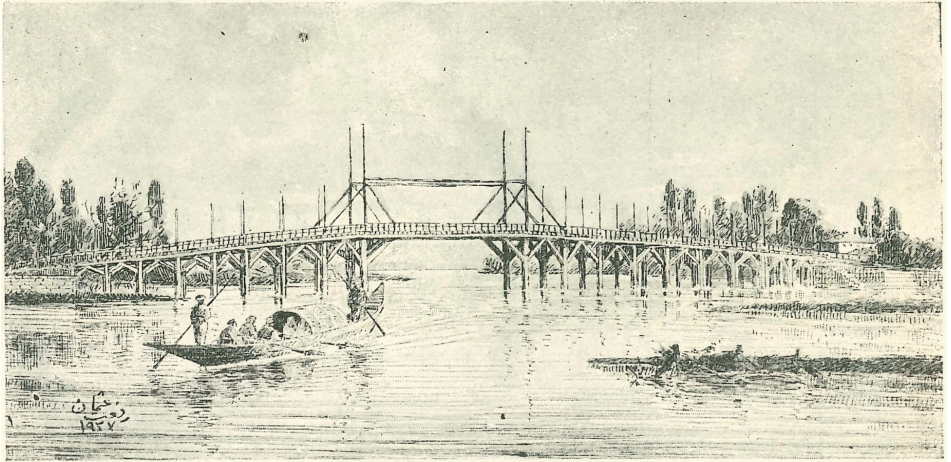
- Akçıl Harmankaya, N. Ç. (2017). The Historical Stone Bridges In Edirne, *Turkish Art History Studies*, N.Ç. Akçıl Harmankaya-A. Denkhalbant Çobanoğlu, (Ed.), İstanbul: Kitabevi Yayınevi, 73-106.
- Akçıl Harmankaya N. Ç. (2018). Edirne Meriç/Mecidiye Köprüsü ve Üzerindeki Figürlü Taş Süslemeler, *Art-Sanat*, 10, 148-167.
- Arık, R. (1976). *Batılılaşma Dönemi Anadolu Tasvir Sanatı*, Ankara: Türkiye İş Bankası.
- Arslan Çağlıkeçecigil, H. (2015). 18-19. Yüzyıllarda Meriç Nehri Üzerindeki Köprüler. Ş. Batmaz- Ö. Tok (Haz.), *Osmanlı Devleti'nde Nehirler ve Göller 1*, 529-544, Kayseri: Not Yayınları.
- Aslanapa, O. (2013). *Edirne'de Osmanlı Devri Abideleri*, İstanbul: Edirne Valiliği Kültür Yayınları.
- Badi A. (2000). *Riyâz-ı Belde-i Edirne*, R. Kazancıgil, (Çev.), C.I, Edirne Valiliği Yayınları.
- Badi Efendi, A. (2014). *Riyâz-ı Belde-i Edirne 20. Yüzyıla Kadar Osmanlı Edirne'si 1*, N. Adıgüzel-R. Gündoğdu, (Haz.), İstanbul: Trakya Üniversitesi Yayınları
- Bayatlı, A. (2015). *Edirne Taş Köprüleri*, (Yayınlanmamış Yüksek Lisans Tezi), Trakya Üniversitesi/Sosyal Bilimler Enstitüsü, Edirne.
- Canım, R. (1998). Edirne'nin Köprüsü Taştan, *Edirne: Serhattaki Payitaht*, E. N. İşli-M.S. Koz, (Ed.), İstanbul: Yapı Kredi Yayınları, 381-387.
- Canım, R. (2014). *Sultanların Şehri-Şehirlerin Sultanı Edirne Kitabı*, Edirne: Edirne Valiliği Yayınları.
- Çulpan, C. (1968). Köprülerde Tarih Köşkleri, *Sanat Tarihi Yıllığı*, II, 1966-68, 24-35.
- Çulpan, C. (1975). *Türk Taş Köprüleri (Ortaçağdan Osmanlı Devri Sonuna Kadar)*, Ankara.
- Derman, U. (2002). Tuğra, *Türkiye Diyanet Vakfı İslam Ansiklopedisi*, (C. 41, 336-339) İstanbul: Türkiye Diyanet Vakfı Yayınları.
- Erdoğan, M. (1963). Tarihi Köprülerimiz-Edirne Köprüleri, *Karayolları Bülteni*, 158, 24.
- Eyice, S. (1983). Ay-Yıldız'ın Tarihi Hakkında, İstanbul Üniversitesi Edebiyat Fakültesi Tarih Enstitüsü Dergisi, 13, 32.

- Eyice, S. (1994). Edirne-Mimari, *Türkiye Diyanet Vakfı İslam Ansiklopedisi*, (C.10, 431-442), İstanbul: Türkiye Diyanet Vakfı.
- Eyice, S. (1995). Empire, *Türkiye Diyanet Vakfı İslam Ansiklopedisi*, (C.11, 159-163), İstanbul: Türkiye Diyanet Vakfı.
- Gümüşsoy, E. (2015). 19. Yüzyıl Osmanlı Belgelerinde Meriç. Ş. Batmaz-Ö. Tok (Haz.) *Osmanlı Devleti'nde Nehirler ve Göller 1*, 625-641, Kayseri: Not Yayınları.
- İbrahimgil, M. Z. (2012). Üsküp Fatih Sultan Mehmet Köprüsü-Taş Köprü/Vardar Köprüsü, *Motif Akademi Halk Bilim Dergisi*, 1 (Ocak-Haziran), Balkan Özel Sayısı I, 46-54.
- İlter, F. (1978). *Osmanlılara Kadar Anadolu Türk Köprüleri*, Ankara: Karayolları Genel Müdürlüğü.
- Keskin, M. Ç. (2012). On dokuzuncu Yüzyıl Osmanlı İç Mekan Bezemesinde Beyaz Zemin Üzerine Siyah-Gri Kalemışı Uygulaması, *Sanat Tarihi Dafterleri*, 15, 37-38.
- Köylüoğlu, N. M. (2001). *Edirne'de Osmanlıdan Günümüze Su Yapıları*, Edirne: Türk Kütüphanecileri Derneği Edirne Şubesi.
- Kuyulu, İ. (1998). İzmir ve Çevresindeki Bir Grup Duvar Resminin İncelenmesi. N. Ülker (Haz.), *II. Uluslararası İzmir Sempozyumu Tebliğler*, 57-78, İzmir: Ege Üniversitesi İzmir Araştırma ve Uygulama Merkezi.
- Kuyulu Ersoy, İ. (2015). İzmir'de Yerel ve Levanten Kültürün Duvar ve Tavan Resimlerine Yansıması. A. Doğanay (Ed.), *Prof. Dr. Selçuk Mülayim Armağanı Sanat Tarihi Yazıları*, 59-81, İstanbul: Lale Yayıncılık.
- Mansel, A. M. (1993). İlkçağda Edirne, *Edirne'nin 600. Fethi Yıldönümü Armağan Kitabı*, Ankara: Türk Tarih Kurumu, 21-37.
- Meriç, R. M. (2013). Şehrin Hüznü Edirne'nin Tarihi ve Mimari Eserleri Hakkında, İstanbul: Edirne Valiliği Yayınları.
- Okçuğlu, T. (2001). Beyazıt Yangın Kulesi'nin Gözetleme Katında Bulunan Duvar Resimleri, *Yıldız Demiriz'e Armağan*, 117-122.
- Okçuoğlu, T. (2020). *Hayal ve Gerçek Arasında Osmanlı Resminde İstanbul İmgesi 18. ve 19. Yüzyıllar*, İstanbul: İstanbul Araştırmaları Enstitüsü.
- Osman, T. R. (1927). Edirne Köprüleri, *Milli Mecmua*, 98, 1579-1580. Osman, R. (2013). Edirne Rehnüması (Edirne Şehir Kılavuzu), R. Kazancıgil (Çev.), İstanbul: Edirne Valiliği Yayınları

- Osman T.R. (2015). *Milli Mecmua'daki Edirne Abideleri Yazıları*, R. Duymaz-Y. Topaloğlu, (Ed.), Edirne: Trakya Üniversitesi.
- Ödekan, A. (1993). Ampir Üslubu, *Dünden Bugüne İstanbul Ansiklopedisi*, (C.1, 247-249), İstanbul: Kültür Bakanlığı ve Tarih Vakfı.
- Ögel, S. (1981). Hayat (Sofa) Köşkü ve Tahtseki, *Sanat Tarihi Yıllığı*, IX-X, 227-239.
- Özendes, E. (1999). *Osmanlı'nın İkinci Başkenti Edirne*, İstanbul: Yapı Endüstri Merkezi.
- Pekin F. ve H. F. (2008). Yılmaz, *Türkiye'nin Kültür Mirası 100 Köprü*, İstanbul: NTV Yayınları.
- Peremeci, O. N. (2011). *Edirne Tarihi*, Edirne: Bellek Yayınları.
- Günsel, R. (1977). *Batılılaşma Dönemi Türk Resim Sanatı 1700–1850*, Ankara: Türk Tarih Kurumu.
- Renda, G. (1985). 19. Yüzyılda Kalem İşi, Nakış ve Duvar Resmi, Tanzimat'tan Cumhuriyet'e Türkiye Ansiklopedisi, (C.4, 1530-1534), İstanbul: İletişim Yayınları.
- Şahin Tekinalp, P. (2004). Batılılaşma Dönemi Duvar Resimleri, *Türkler Ansiklopedisi*, (C.15, 440-447), Ankara: Yeni Türkiye Yayınları.
- Tanman, B. (1993). Merzifon Kara Mustafa Paşa Camii Şadırvanın Kubbesinde Zileli Emin'in Yarattığı 'Osmanlı Dünyası' ve Bu Dünyaya Yansıyan Kişiliği, *Sanat Tarihinde İkonografik Araştırmalar Güner Inal'a Armağan*, Ankara: Hacettepe Üniversitesi, 491-522.
- Tuncel, M. (2004). Meriç, İslam Ansiklopedisi, (C.29, 188-190), Ankara: Türkiye Diyanet Vakfı.
- Tunç, G. (1978). *Taş Köprülerimiz*, Ankara: Karayolları Genel Müdürlüğü.
- Yazıcı Metin, N. (2021). Arşiv Belgelerine Göre Sinop'taki Şüheda/Şehitler Çeşmesi, *Sanat Tarihi Dergisi*, 30/2, 945-967.
- Edirne Kültür ve Tabiat Varlıklarını Koruma Bölge Kurulu Arşivi*, Dosya No: 1140.



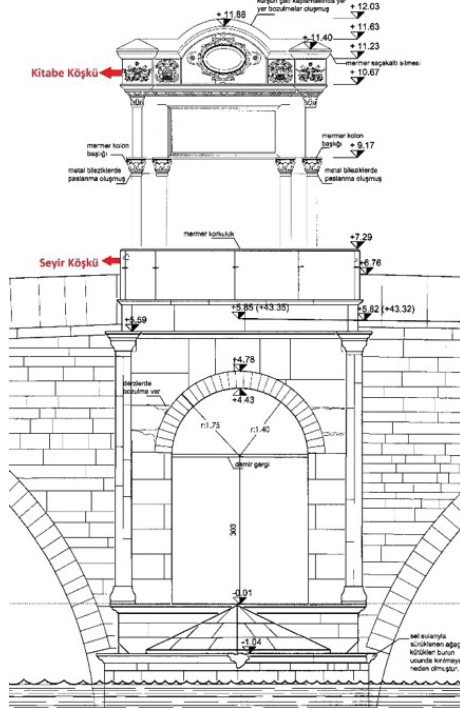
Fot. 1: Edirne Mecidiye köprüsü ve köprü köşkleri (N.Ç. Akçıl Harmankaya, 2020)



Fot. 2: 1827 nehir taşkınında yıkılan ahşap köprü (Osman, 1927, 1580; Osman, 2013, 82)



Fot. 3: Kitabe ve seyir köşklere (N.Ç. Akçıl Harmankaya, 2018)



Çiz. 1: Seyir ve kitabe köşkü, 1/50 ön görünüş (EKVKK)



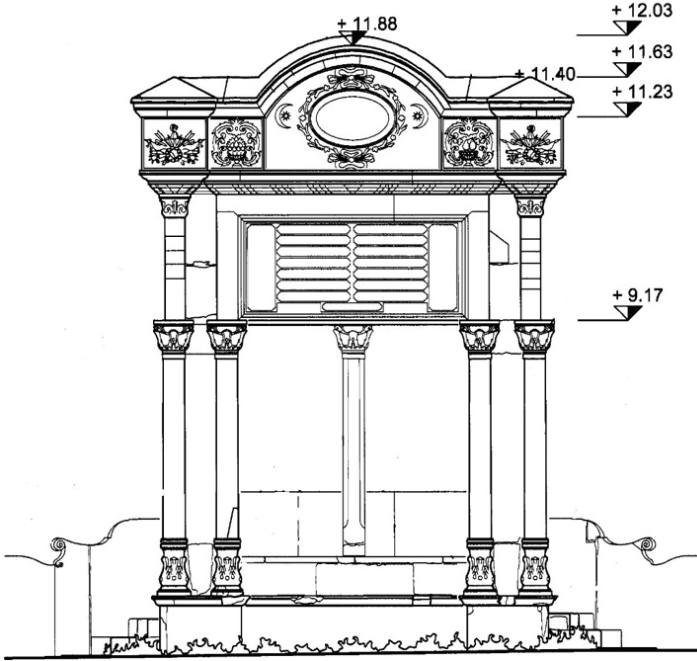
Fot. 4: Mermer kitabe köşkü ve kaidesi, (N.Ç. Akçıl Harmankaya, 2020)



Fot. 5: Tonzun günümüze ulaşmayan alemi (E. Özendes, 84.)



Fot. 6: Kitabe köşkü, ön görünüş (N.Ç. Akçıl Harmankaya, 2020)



Çiz.2: Kitabe köşkü, 1/50 ön görünüş (EKVKK)



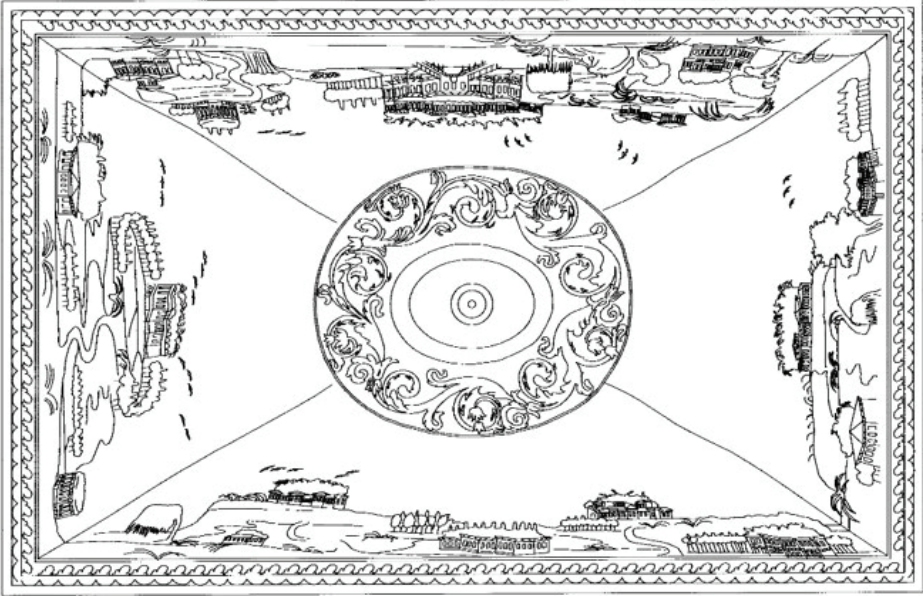
Fot. 7: Kitabe köşkü, alınlık ve 1966 tarihli kitabesi (N.Ç. Akçıl Harmankaya, 2020)



Fot. 8: Kitabe köşkü tonoz iç yüzündeki duvar resimleri (N.Ç. Akçıl Harmankaya, 2020)



Fot. 9: Kitabe köşkü tonoz iç yüzündeki duvar resimleri (N.Ç. Akçıl Harmankaya, 2020)



Çiz. 3: Kitabe köşkü tonoz iç yüzündeki duvar resimleri, 1/50 (EKVKK)



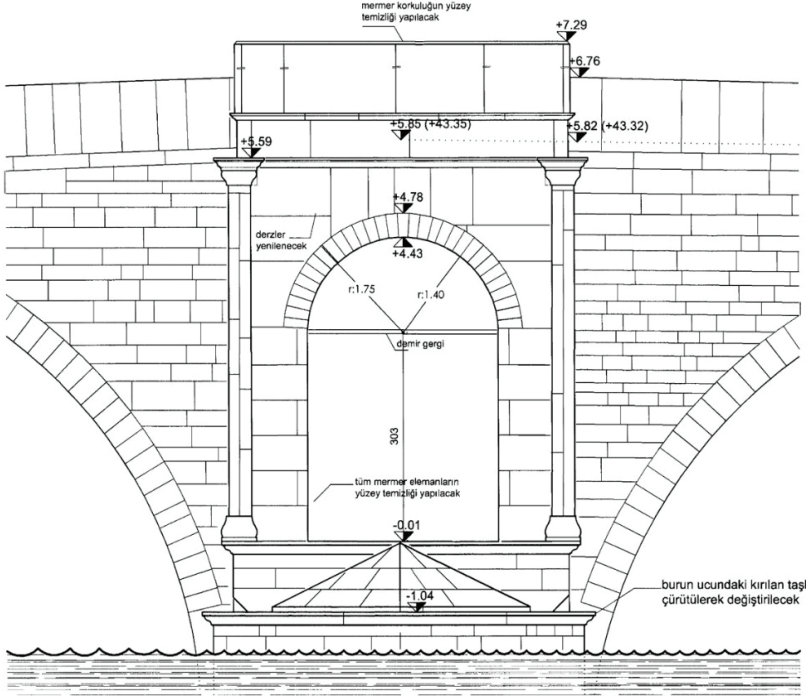
Fot. 10: Duvar resimlerinden detay (N.Ç. Akçıl Harmankaya, 2020)



Fot.11: Duvar resimlerinden detay (N.Ç. Akçıl Harmankaya, 2020)



Fot. 12: Seyir köşkü (N. Ç. Akçıl Harmankaya, 2018)



Çiz. 4: Seyir köşkü, 1/50 ön görünüş (EKVKK)

Ege Üniversitesi, Edebiyat Fakültesi | *Ege University, Faculty of Letters*
Sanat Tarihi Dergisi | ***Journal of Art History***
ISSN 1300-5707 | e-ISSN 2636-8064
Cilt: 31, Sayı: 2, Ekim 2022 | *Volume: 31, Issue: 2, October 2022*

Sahibi (Owner): Ege Üniv. Edebiyat Fak. adına Dekan (On behalf of Ege Univ. Faculty of Letters, Dean): Prof. Dr. Yusuf AYÖNÜ ♦ Yazı İşleri Müdürü (Managing Director): Doç. Dr. Hasan UÇAR ♦ Editörler (Editors): Dr. Ender ÖZBAY, Prof. Dr. İnci KUYULU ERSOY ♦ Yayın Kurulu (Editorial Board): Prof. Dr. Semra DAŞÇI, Doç. Dr. Lale DOĞER, Doç. Dr. Sevinç GÖK İPEKÇİOĞLU ♦ İngilizce Editörü (English Language Editor): Dr. Öğr. Üyesi Elvan KARAMAN MEZ ♦ Sekreteryaya - Grafik Tasarım/Mizampaj - Teknik İşler - Strateji - Süreç Yönetimi (Secretariat - Graphic Design/page layout - Technical works - Strategy - process management): Ender ÖZBAY

[İnternet Sayfası \(Açık Erisim\)](#) | [İnternet Page \(Open Access\)](#)

DergiPark
AKADEMİK
<https://dergipark.org.tr/std>

Sanat Tarihi Dergisi hakemli, bilimsel bir dergidir; Nisan ve Ekim aylarında olmak üzere yılda iki kez yayınlanır.

Journal of Art History is a peer-reviewed, scholarly, periodical journal published biannually, in April and October.

