



**Türkiye'nin Vergi Yapısı: Edirne Değerlendirmesi**  
**Tax Structure of Turkey: An Assessment on Edirne**

**Fatih ÇAVDAR** <sup>1\*</sup>

<sup>1</sup> Trakya Üniversitesi, İİBF, Maliye Bölümü, fatihcavdar@trakya.edu.tr, <https://orcid.org/0000-0003-4915-4599>

\* Yazışılan Yazar/Corresponding author

Makale Geliş/Received: 25.07.2022

Makale Kabul/Accepted: 22.08.2022

Araştırma Makalesi / Research Paper

DOI: 10.47097/piar.1148372

**Öz**

*Bireylerin bir arada yaşamaya başlamaları ile birlikte, devlet kavramı önem kazanmış ve gün geçtikçe bireylerin artan ihtiyaçları sonucunda devletlere ekonomik anlamda çeşitli fonksiyonlar yüklenmiştir. Devletlerin bu fonksiyonlarını yerine getirebilmesi, diğer bir ifadeyle, kamu harcamalarının finansmanını sağlayabilmesi için temel kaynak ise şüphesiz vergilerdir.*

*Bir ülkede uygulanan ve devletlerin egemenlik güçlerini kullanarak yürürlüğe koyduğu ve topladığı vergiler ile bunlarla ilgili yasal düzenlemelerin tamamı ise vergi sistemi olarak adlandırılabilir. Vergi sistemleri içerisinde farklı sınıflandırmalara tabi tutulan vergilerden elde edilen gelirler, iller itibarıyla farklılık gösterebilmektedir.*

*Çalışmada, Türk vergi sisteminin genel görünümü üzerinden hareketle, Edirne ilinin vergi yapısı değerlendirilecektir. Edirne ilindeki vergi gelirlerinin dağılımı, mükellef sayıları, Edirne'nin seçilmiş (diğer) iller karşısındaki durumu gibi değişkenler yardımıyla, Edirne'nin vergi yapısı değerlendirilmeye çalışılacaktır. Bu anlamda, elde edilen bilgilerin ortaya konulan sonuçları doğruladığını söylemek mümkündür.*

**Abstract**

*The concept of the state has gained importance with the starting of individuals to live together, and as a result of the increasing needs of individuals day by day, various functions have been attributed to the states in the economic dimension. The main source for states to fulfill these functions, in other words, to finance public expenditures, is undoubtedly taxes.*

*All of the taxes applied in a country and the taxes put into effect and collected by the states using their sovereign powers and all the legal regulations related to them can be called the tax system. Income from taxes, which are subject to different classifications within tax systems, may differ by provinces.*

*In this study, the tax structure of Edirne province will be evaluated based on the general view of the Turkish tax system. The tax structure of Edirne will be evaluated with the help of variables such as the distribution of tax revenues in Edirne, the number of taxpayers, the situation of Edirne against selected (other) provinces. In this sense, it is possible to say that the obtained information confirms the results.*

**Anahtar kelimeler:** Vergi Sistemi, Türk Vergi Sistemi, Edirne, Türkiye

**Keywords:** Tax System, Turkish Tax System, Edirne, Turkey

**JEL kodları:** H20, K34, K39

**JEL codes:** H20, K34, K39

## 1. GİRİŞ

Günümüz ekonomilerinde, devletlerin kamu hizmetlerini en iyi şekilde, sürekli olarak yerine getirebilmesi ve sürekli artan toplumsal ihtiyaçları karşılayabilmesi için yeterli ve sürekliliği olan finansman kaynaklarına sahip olması gerekmektedir. Devletlerin sahip olduğu finansman kaynakları dikkate alındığında, vergilerin en önemli gelir kaynağı olduğunu söylemek yanlış olmayacaktır. Vergiyi, devletlerin egemenlik gücünü kullanarak, gerçek ve tüzel kişilerden ödeme güçlerine göre, karşılıksız, zorunlu ve kanunlara dayalı olarak aldığı ekonomik değerler şeklinde tanımlayabiliriz.

Vergi sistemi kavramını ise en basit haliyle, bir ülkede uygulanan bütün vergilerin oluşturduğu sistem şeklinde tanımlamak mümkündür. Bununla birlikte, bir ülkede uygulanan bütün vergilerin, ekonomik ve mali açıdan incelenmesi de yine vergi sistemi kavramı kapsamında değerlendirilmektedir. Vergi sistemleri içerisinde vergiler; uygulama sürelerine, tarifelerine, dolaylı ve dolaysız vergi olmaları ve konularına göre olmak üzere çeşitli ölçütlere göre farklı sınıflandırmalara tabi tutulmaktadır.

Bir ülkenin uyguladığı vergi sistemi, söz konusu ülkenin sosyo-ekonomik açıdan devamlılığını belirleyen en önemli göstergelerden birisidir. Türkiye'deki nüfus, eğitim ve sağlık gibi sosyal göstergeler ile tarım, inşaat, finansal sektör ve sanayi gibi ekonomik göstergeler incelendiğinde, bölge halkının geçim kaynaklarının bundan etkilendiğini, bu durumun ise devletin vergi gelirlerine farklı şekillerde yansıdığını söyleyebiliriz. Vergi gelirleri açısından iller arasında farklılıklar olması, her ilin kendine özgü sosyo-ekonomik özelliklere sahip olmasından kaynaklanmaktadır.

Bu çalışmada; öncelikle vergi sistemi kavramı tanımlanarak, Türk vergi sisteminin genel görünümü ortaya konulacaktır. Hazine ve Maliye Bakanlığı kaynaklı veriler yardımıyla genel bütçe vergi gelirlerinin 2012-2021 yılları arası ele alınarak, vergi gelirlerinin tahsilat durumu, dağılımı, vergi türleri itibarıyla vergi gelirlerinin dağılımı incelenecek olup, son olarak da söz konusu veriler ışığında Edirne ilinin vergi yapısı değerlendirilecektir.

## 2. VERGİ SİSTEMİ KAVRAMI VE GENEL OLARAK TÜRK VERGİ SİSTEMİ

Devletlerin en önemli gelir kaynaklarından birisi olan vergiler, en basit haliyle, devletlerin gerçek ve tüzel kişilerden karşılıksız ve kanunlara dayalı olarak aldığı ekonomik değerlerdir. Bu anlamda, devletlerin söz konusu yetkiyi kullanarak, yürürlüğe koyduğu ve topladığı vergilerin oluşturduğu sisteme de vergi sistemi adı verilmektedir.

Vergi sistemi üç temel unsura dayanmaktadır. Birincisi kanunlar, ikincil mevzuat dediğimiz yönetmelikler, tebliğler, sirküler ve özgelgeler ile yargı içtihatlarından oluşan vergi hukuku. İkincisi, mükellef yani bu hukuka uygun olarak vergi yükümlülüğünü yerine getiren kişiler. Üçüncüsü ise mükellefin yükümlülüğünü yerine getirmesine yardım eden, yükümlülüğün yerine getirilip getirilmediğini denetleyen ve yükümlülüğün yerine getirilmesini sağlayan vergi idaresidir. (Taş ve Karyağdı, 2018).

Vergi sistemleri içerisinde yer alan vergiler; çeşitli ölçütlere göre farklı gruplar altında sınıflandırılmaktadır. Bu açıdan vergileri; uygulama sürelerine, tarifelerine, kapsamına, vergi yükümlülerinin kişisel durumlarına, ödemede kullanılan araçlara göre, dolaylı ve dolaysız vergi olmalarına göre ve son olarak da konularına göre sınıflandırmaya tabi tutabiliriz.

Türk vergi sisteminde ise vergiler, temel olarak konularına göre, diğer bir ifadeyle, gelir, servet ve harcama vergileri şeklinde sınıflandırılmıştır. Ayrıca bu vergi türlerine ait alt vergi türleri de bulunmaktadır.

Gelir üzerinden alınan vergiler, Gelir Vergisi (GV) ile Kurumlar Vergisi (KV)'dir. GV, gerçek kişilerin şahsi ve ailevi durumları göz önünde bulundurularak gerçek kişilerin elde ettikleri kazanç ve iratlar üzerinden alınan bir vergidir. Gelir üzerinden alınan vergilerin ikincisi olan KV ise tüzel kişiliğe sahip kurumlar ile tüzel kişiliği olmayan (yatırım fonları, iş ortaklıkları gibi) bazı kurumların kurum kazançları üzerinden alınan bir vergidir.

Servet üzerinden alınan vergiler; Veraset ve İntikal Vergisi (VİV), Emlak Vergisi (EV) ile Motorlu Taşıtlar Vergisi (MTV)'den oluşmaktadır. Servet üzerinden alınan vergilerin birincisi VİV, veraset yoluyla ya da herhangi şekilde karşılıksız olarak bir kişiden başka bir kişiye intikal eden mallar üzerinden alınan bir vergidir. Servet vergilerinin ikincisi ise Türkiye sınırları içerisinde yer alan tüm bina, arsa ve araziler üzerinden alınan EV'dir. Servet vergilerinin sonuncusu olan MTV; kanunda belirtilen tarifelerde yer alan karada, havada, denizde, göl ve nehirlerde insan, hayvan ve eşya taşımaya yarayan ve makine gücüyle çalışan motorlu taşıtlar üzerinden alınan bir vergidir. Bu haliyle MTV, sadece kanunda sayılan tarifelerde yer alan motorlu taşıtları kapsamına aldığı için servet vergilerinin özel bir türü olarak karşımıza çıkmaktadır.

Harcamalar üzerinden alınan vergilerden en önemlileri Katma Değer Vergisi (KDV) ile Özel Tüketim Vergisi (ÖTV)'dir. KDV ve ÖTV dışında, harcamalar üzerinden alınan Damga Vergisi (DV), Banka ve Sigorta Muameleleri Vergisi (BSMV), Özel İletişim Vergisi (ÖİV) ile Gümrük Vergisi (GV) gibi vergilerde vardır. Harcamalar üzerinden alınan KDV, genel olarak bütün mal ve hizmetler üzerinden alınan ve üretim aşamasından nihai tüketime kadar bütün aşamalar üzerinden alınan genel bir tüketim vergisidir. KDV kapsamında, ticari, zirai, sınai ve serbest meslek faaliyeti kapsamında yapılan mal teslimi ve hizmet ifası, her türlü mal ve hizmet ithalatı ile kanunda belirtilen diğer faaliyetler kapsamında gerçekleştirilen mal teslimi ve hizmet ifaları yer almaktadır.

Harcamalar üzerinden alınan ikinci vergi olan ÖTV ise kanuna ekli dört liste kapsamında yer alan mallar üzerinden bir defaya mahsus olarak alınan, diğer bir ifadeyle, KDV'nin aksine tek aşamalı bir vergidir. ÖTV kapsamında, kanuna ekli listelerde yer alan malların teslimi, ithalatı, ilk iktisabı ve müzayede yoluyla satışı yer almaktadır. Ayrıca gelir ve servet vergileri dolaysız vergiler, harcamalar üzerinden alınan vergiler ise dolaylı vergiler sınıfında yer almaktadır.

## **2.1. Vergi Gelirlerinin Dağılımı**

Türkiye'de genel bütçe gelirleri; vergi gelirleri, teşebbüs ve mülkiyet gelirleri, alınan bağış ve yardımlar ile özel gelirler, diğer gelirler (faizler, paylar ve cezalar), sermaye gelirleri ile alacaklardan tahsilatlar şeklinde sınıflandırılabilir. Tablo 1'de 2012-2021 döneminde elde edilen kamu gelirlerinin tahsilat rakamları ve yüzdeleri yer almaktadır.

Türkiye'deki 2021 yılı itibarıyla, genel bütçe gelirlerine baktığımızda, % 86,62 ile en yüksek payı vergi gelirlerinin oluşturduğunu söyleyebiliriz. Bu durum ise, genel bütçe gelirlerinin oldukça büyük bir kısmının vergiler ile karşılandığını göstermektedir. Söz konusu tabloya göre, 10 yıllık dönemde tahakkuk eden vergilerin ortalama %86,72'si tahsil edilebilmiştir.

Genel bütçe gelirleri içerisinde vergi gelirleri haricinde geri kalan 5 gelir kalemi ise genel bütçe gelirlerinin sadece % 13,28'ini oluşturmaktadır.

Genel bütçe gelirleri içerisinde ikinci sırada % 8,16 ile diğer gelirler (faizler, paylar ve cezalar) bulunurken, sırasıyla, %3,45 ile teşebbüs ve mülkiyet gelirleri, % 1,11 ile alınan bağış ve yardımlar ile özel gelirler, % 0,57 ile sermaye gelirleri ve son olarak da % 0,08 ile alacaklardan tahsilatlar yer almaktadır.

Vergileri; GV, KV, KDV ve ÖTV açısından ele aldığımızda (Tablo 2), 2021 yılı toplam vergi gelirlerinin % 20,46'sının GV, % 13,63'ünün KV, % 38,24'ünün KDV ve % 14,83'ünün ÖTV'den oluştuğu görülmektedir. 2021 yılı genel bütçe gelirlerinin % 86,62'sini vergi gelirlerinin oluşturduğu düşünüldüğünde, GV, KV, KDV ve ÖTV'den elde edilen gelirlerin toplamının çok büyük bir paya sahip olduğu ortaya çıkmaktadır. Diğer bir ifadeyle, 2021 yılı genel bütçe gelirleri içerisinde % 86,62 olan vergi gelirleri toplamının % 87,16'sını GV, KV, KDV ve ÖTV oluşturmaktadır.

**Tablo 1. Genel Bütçe Gelirleri Tahsilat Rakamları ve Payları (Bin TL)**

Yıllar	Genel Bütçe Gelirleri	%	Vergi Gelirleri	%	Teşebbüs ve Mülkiyet Gelirleri	%	Alınan Bağış ve Yardımlar ile Özel Gelirler	%	Diğer Gelirler (Faizler, Paylar ve Cezalar)	%	Sermaye Gelirleri	%	Alacaklardan Tahsilat	%
2012	362.654.794	100	317.218.619	87,47	1.407.603	0,39	1.651.816	0,46	26.268.614	7,24	2.082.751	0,57	1.356.964	0,37
2013	419.653.762	100	367.517.727	87,58	14.365.749	3,42	1.095.659	0,26	26.335.493	6,28	10.108.294	2,41	230.840	0,06
2014	461.450.539	100	401.683.956	87,05	16.305.486	3,53	1.284.488	0,28	31.718.418	6,87	9.553.470	2,07	904.721	0,20
2015	525.045.891	100	465.229.389	88,61	19.713.207	3,75	1.245.198	0,24	29.839.990	5,68	8.044.367	1,53	973.739	0,19
2016	608.336.187	100	529.607.900	87,06	23.812.358	3,91	1.123.790	0,18	39.353.986	6,47	12.844.306	2,11	1.593.846	0,26
2017	700.621.261	100	626.082.414	89,36	19.805.214	2,83	1.374.706	0,20	39.508.553	5,64	11.701.874	1,67	2.148.499	0,31
2018	850.728.172	100	738.180.401	86,77	26.261.458	3,09	1.254.421	0,15	76.662.451	9,01	7.818.242	0,92	551.199	0,06
2019	1.002.011.368	100	819.603.098	81,80	93.816.884	9,36	10.006.684	1,00	70.133.827	7,00	6.923.650	0,69	1.527.223	0,15
2020	1.158.046.375	100	983.258.493	84,91	60.297.145	5,21	8.408.611	0,73	97.238.820	8,40	7.674.253	0,66	1.169.053	0,10
2021	1.611.044.094	100	1.395.545.673	86,62	55.612.020	3,45	17.882.809	1,11	131.507.246	8,16	9.228.290	0,57	1.268.056	0,08

**Kaynak:** GİB, Vergi İstatistikleri, Genel Bütçe Gelirleri Tahsilatı, [https://gib.gov.tr/sites/default/files/fileadmin/user\\_upload/VI/GBG/Tablo\\_1.xls.htm](https://gib.gov.tr/sites/default/files/fileadmin/user_upload/VI/GBG/Tablo_1.xls.htm), (Erişim: 06.06.2022).

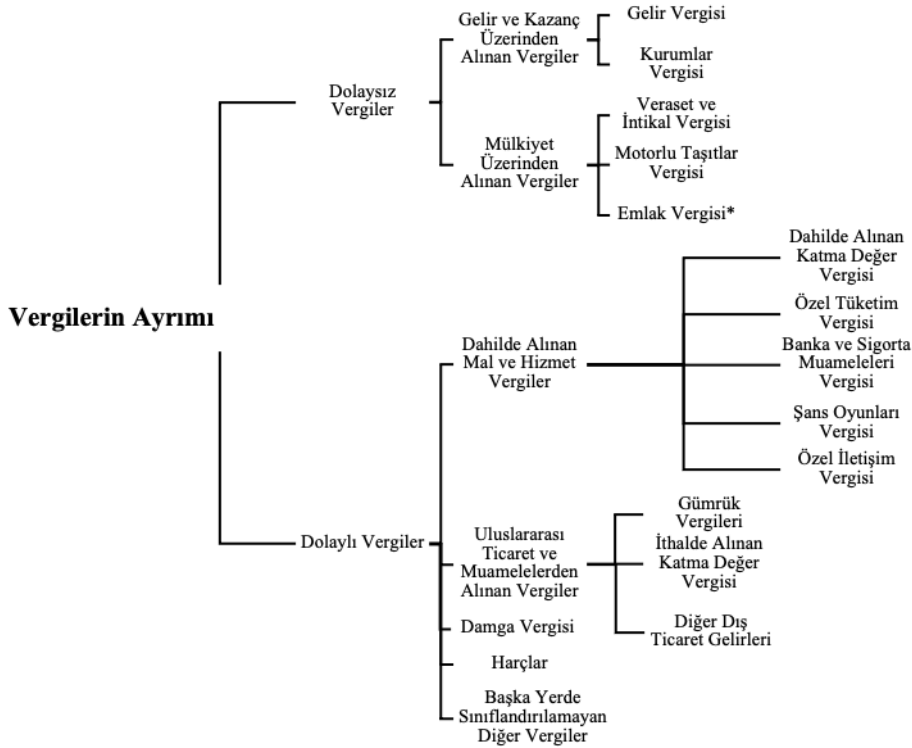
**Tablo 2. Vergi Gelirleri İçerisinde Gelir Vergisi, Kurumlar Vergisi, Katma Değer Vergisi ve Özel Tüketim Vergisinin Tahsilatı ve Dağılımı (%)**

Yıllar	Vergi Gelirleri (Bin TL)	Gelir Vergisi (Bin TL)	Gelir Vergisinin Vergi Gelirleri İçerisindeki Payı (%)	Kurumlar Vergisi (Bin TL)	Kurumlar Vergisinin Vergi Gelirleri İçerisindeki Payı (%)	Katma Değer Vergisi (Bin TL)	Katma Değer Vergisinin Vergi Gelirleri İçerisindeki Payı (%)	Özel Tüketim Vergisi (Bin TL)	Özel Tüketim Vergisinin Vergi Gelirleri İçerisindeki Payı
2012	317.218.619	69.671.645	21,96	32.111.820	10,12	103.155.875	32,52	71.793.179	22,63
2013	367.517.727	78.726.008	21,42	31.434.581	8,55	123.878.363	33,71	85.770.481	23,34
2014	401.683.956	91.063.306	22,67	35.163.517	8,75	130.538.554	32,50	91.657.358	22,82
2015	465.229.389	105.395.330	22,65	37.009.625	7,96	153.844.174	33,07	106.646.242	22,92
2016	529.607.900	123.686.147	23,35	46.898.425	8,86	168.808.352	31,87	121.221.133	22,89
2017	626.082.414	143.962.939	22,99	57.868.208	9,24	206.679.678	33,01	139.370.681	22,26
2018	738.180.401	175.420.074	23,76	84.132.155	11,40	250.661.593	33,96	135.133.359	18,31
2019	819.603.098	207.849.896	25,36	87.528.217	10,68	270.152.810	32,96	148.196.355	18,08
2020	983.258.493	203.986.510	20,75	112.871.319	11,48	324.038.872	32,96	209.090.420	21,27
2021	1.395.545.673	285.582.358	20,46	190.148.125	13,63	533.670.628	38,24	206.996.076	14,83

**Kaynak:** GİB, Vergi İstatistikleri, Merkezi Yönetim Gelirleri Tahsilatı (Brüt), [https://gib.gov.tr/sites/default/files/fileadmin/user\\_upload/VI/GBG/Tablo\\_59.xls.htm](https://gib.gov.tr/sites/default/files/fileadmin/user_upload/VI/GBG/Tablo_59.xls.htm), (Erişim:05.06.2022).

## 2.2. Dolaylı ve Dolaysız Vergilerde Durum

Türkiye’de dolaysız vergiler; gelir ve kazanç üzerinden alınan GV ve KV’den, mülkiyet üzerinden alınan VİV, MTV ile EV’den oluşmaktadır. Dolaylı vergiler ise, Dahilde Alınan Mal ve Hizmet Vergileri, Uluslararası Ticaret ve Muamelelerden Alınan Vergiler, DV ve Harçlardan oluşmaktadır. Şema 1’de vergilerin ayrımına yer verilmiştir.



**Şema 1.** Vergilerin Ayrımı (Dolaylı Vergiler – Dolaysız Vergiler)

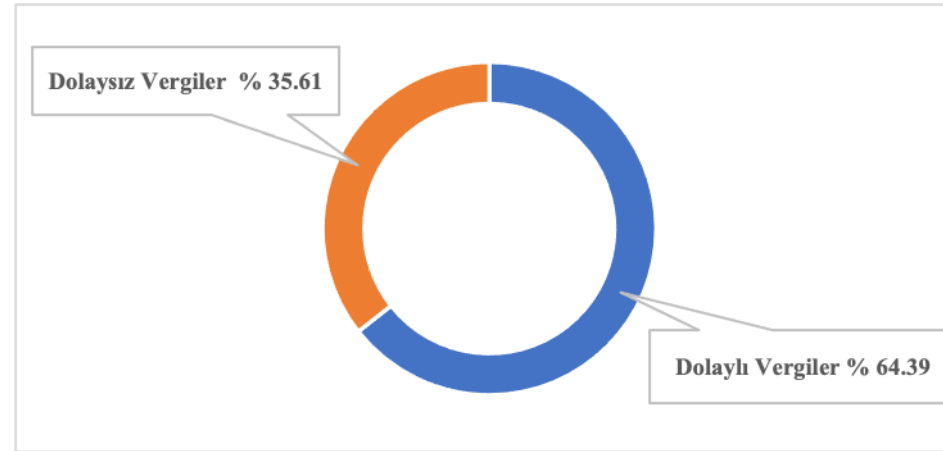
**Kaynak:** Yazar tarafından oluşturulmuştur.

Tablo 3 ve Grafik 1’de, vergi gelirleri tahsilat rakamları ve yüzde dağılımlarına yer verilmiştir. 2012-2021 yılları arası vergi gelirleri tahsilatının dağılımına Tablo’3ten baktığımızda, dolaylı ve dolaysız vergilerin tahsilat paylarının söz konusu yıllar itibariyle birbirine yakın rakamlar olmakla birlikte, artış gösterdiğini söyleyebiliriz. 2021 yılı vergi gelirlerinin %43,01’i mal ve hizmetlerden, % 21,38’i dış ticaretten, % 34,09’u gelirden ve % 1,52’si servetten alınan vergilerden oluşmaktadır. Bu durumda, toplam vergi gelirlerinin % 64,39’unun dolaylı vergilerden, % 35,61’lik kısmının ise dolaysız vergilerden karşılandığı sonucu ortaya çıkmaktadır.

**Tablo 3. Genel Bütçe Vergi Gelirleri Tahsilatının Dolaylı ve Dolaysız Vergi Ayrımına Göre Dağılımı (Bin TL), (%)**

Yıllar	Genel Bütçe Gelirleri	Vergi Gelirleri	%	Dolaylı Vergiler						Dolaysız Vergiler					
				Mal ve Hizmetler	%	Dış Ticaret	%	Toplam	%	Gelir	%	Servet	%	Toplam	%
2012	362.654.794	317.218.619	87,47	152.992.385	48,23	55.360.957	17,45	208.353.342	65,68	101.783.465	32,09	7.081.812	2,23	108.865.277	34,32
2013	419.653.762	367.517.727	87,58	181.267.179	49,32	68.335.098	18,59	249.602.277	67,92	110.160.589	29,97	7.754.861	2,11	117.915.450	32,08
2014	461.450.539	401.683.956	87,05	195.992.825	48,79	71.194.077	17,72	267.186.902	66,52	126.226.823	31,42	8.270.231	2,06	134.497.054	33,48
2015	525.045.891	465.229.389	88,61	230.131.868	49,47	83.262.017	17,90	313.393.885	67,36	142.404.955	30,61	9.430.549	2,03	151.835.504	32,64
2016	608.336.187	529.607.900	87,06	261.984.343	49,47	86.365.950	16,31	348.350.293	65,78	170.584.572	32,21	10.673.036	2,02	181.257.608	34,22
2017	700.621.261	626.082.414	89,36	299.501.708	47,84	113.157.300	18,07	412.659.008	65,91	201.831.147	32,24	11.592.260	1,85	213.423.407	34,09
2018	850.728.172	738.180.401	86,77	326.028.888	44,17	138.743.669	18,80	464.772.557	62,96	259.552.229	35,16	13.855.615	1,88	273.407.844	37,04
2019	1.002.011.368	819.603.098	81,80	365.411.825	44,58	143.579.075	17,52	508.990.900	62,10	295.378.113	36,04	15.779.173	1,93	311.157.286	37,96
2020	1.158.046.375	983.258.493	84,91	462.677.895	47,06	186.361.511	18,95	649.039.406	66,01	316.857.829	32,23	17.361.257	1,77	334.219.086	33,99
2021	1.611.044.094	1.395.545.673	86,62	600.266.525	43,01	298.334.701	21,38	898.601.226	64,39	475.730.483	34,09	21.213.964	1,52	496.944.447	35,61

Kaynak: GİB, Vergi İstatistikleri, GİB, Vergi İstatistikleri, Merkezi Yönetim Gelirleri Tahsilatı (Brüt), [https://gib.gov.tr/sites/default/files/fileadmin/user\\_upload/VI/GBG/Tablo\\_59.xls.htm](https://gib.gov.tr/sites/default/files/fileadmin/user_upload/VI/GBG/Tablo_59.xls.htm), (Erişim:06.06.2022).



**Grafik 1. Vergi Gelirleri İçerisinde Dolaylı ve Dolaysız Vergilerin Dağılımı (%)**

Kaynak: Tablo 3'teki bilgilerden faydalanılarak yazar tarafından oluşturulmuştur.

Tablo 3 ve Grafik 1'i birlikte değerlendirdiğimizde, 2021 yılı genel bütçe gelirlerinin % 86,62'sini oluşturan vergi gelirlerinin % 64,39'u dolaylı vergilerden, geriye kalan % 35,61'lik kısmın ise dolaysız vergilerden, yani, gelir ve kazanç üzerinden alınan vergiler ile mülkiyet üzerinden alınan vergilerden oluştuğu görülmektedir. Dolaylı ve dolaysız vergiler arasında oransal olarak bu kadar fark olması, vergi adaleti açısından istenmeyen bir durumdur. Diğer bir ifadeyle, dolaylı vergi tahsilatının yüksek olması, vergi sistemindeki bazı sorunların varlığına işaret etmektedir.

### 3. TÜRK VERGİ SİSTEMİ'NİN İSTATİSTİKİ GÖRÜNÜMÜ: EDİRNE AÇISINDAN BİR DEĞERLENDİRME

Ülkemizde her ilin farklı gelişme aşamalarına sahip olduğu bilinmektedir. Her ilin kendine özgü gelişme özellikleri bulunmaktadır. Bir ilde tarihi ve turistik mekanların fazlalığı ile turizm gelirlerine bağlı bir gelir elde etme şekli ortaya çıkarken, diğer bir ilde madenlerin fazlalığı nedeniyle madencilğe dayalı bir gelir elde etme şekli ortaya çıkmaktadır. Bu açıdan bakıldığında, vergi gelirlerinin yapısının da bir ilden diğerine göre değişiklik gösterebileceğini söylemek mümkündür (Çavdar, 2020; 602). Bu anlamda, Edirne'deki faal mükellef sayıları, vergi yönetim birimleri ile bazı vergi türleri ele alınarak, Edirne'nin vergi yapısı açısından bir değerlendirme yapılacaktır. Tablo 4'te Edirne'deki vergi gelirleri dağılımı ile Edirne Türkiye vergi gelirlerinin karşılaştırılmasına yer verilmiştir.

**Tablo 4.** Edirne'de Vergi Gelirlerinin Dağılımı İle Edirne-Türkiye Vergi Gelirlerinin Karşılaştırılması (2021)

	Edirne (Bin TL)	Türkiye (Bin TL)	Edirne'deki Vergi Gelirlerinin Türkiye'deki Payı (%)
<b>1. Gelir ve Kazanç Üzerinden Alınan Vergiler</b>	659.031	475.730.483	0,14
a) Gelir Vergisi	532.153	285.582.358	0,19
b) Kurumlar Vergisi	126.878	190.148.125	0,07
<b>2. Mülkiyet Üzerinden Alınan Vergiler</b>	92.841	21.213.964	0,44
a) Veraset ve İntikal Vergisi	3.772	2.315.505	0,16
b) Motorlu Taşıtlar Vergisi	89.069	18.875.057	0,47
c) Değerli Konu Vergisi		23.402	0,00
<b>3. Dahilde Alınan Mal ve Hizmet Vergileri</b>	623.013	527.423.892	0,12
a) Dahilde Alınan Katma Değer Vergisi	340.841	271.726.322	0,13
b) Özel Tüketim Vergisi	266.869	206.996.076	0,13
c) Banka ve Sigorta Muameleleri Vergisi	14.938	33.120.968	0,05
d) Şans Oyunları Vergisi		6.091.657	0,00
e) Özel İletişim Vergisi	365	6.647.918	0,01
f) Dahilde Alınan Diğer Mal ve Hizmet Vergileri			
g) Dijital Hizmet Vergisi		2.840.951	0,00
<b>4. Uluslararası Ticaret ve Muamelelerden Alınan Vergiler</b>	311.384	298.334.701	0,10
a) Gümrük Vergileri	20.032	35.231.281	0,06
b) İthalde Alınan Katma Değer Vergisi	280.549	261.944.306	0,11
c) Diğer Dış Ticaret Gelirleri	10.803	1.159.114	0,93
<b>5. Damga Vergisi</b>	94.235	28.814.250	0,33
<b>6. Harçlar</b>	164.864	42.923.522	0,38



7. Başka Yerde Sınıflandırılmayan Diğer Vergiler	229	1.104.861	0,02
Vergi Gelirleri	1.945.597	1.395.545.673	0,14
Genel Bütçe Gelirleri	2.274.842	1.611.044.094	0,14

**Kaynak:** HMB, Muhasebat Genel Müdürlüğü ile GİB, Vergi İstatistiklerinden Tarafımızca Hazırlanmıştır.

Tabloda, Edirne ve Türkiye açısından 2021 yılı genel bütçe gelirleri ile vergi gelirlerine yer verilmiştir. Buna göre, genel bütçe gelirlerinin %86,98'luk kısmının vergi gelirlerinden oluştuğu görülmektedir.

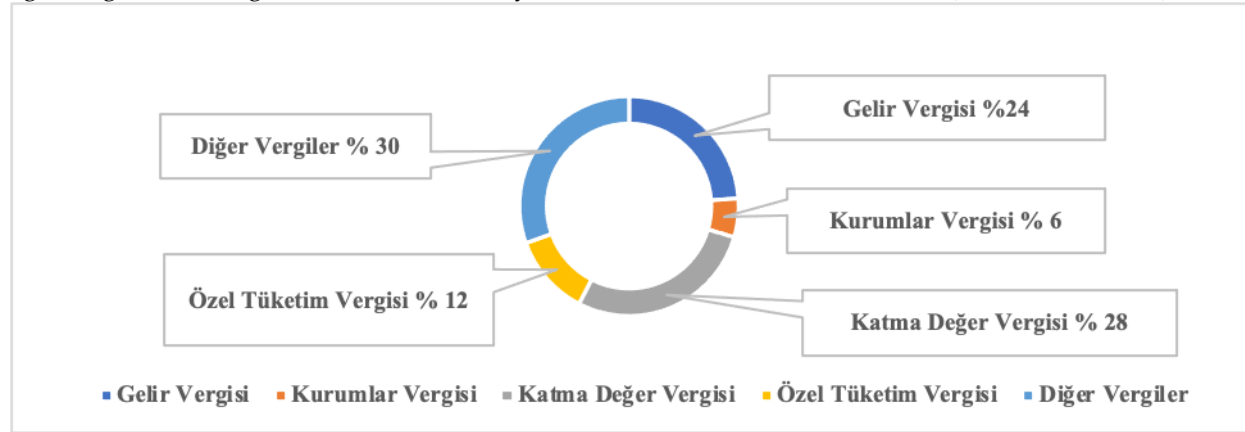
2021 yılı vergi gelirleri dağılımına baktığımızda, Edirne'de tahsil edilen vergi gelirlerinin Türkiye'de tahsil edilen vergi gelirleri içerisindeki payının oldukça düşük olduğunu söyleyebiliriz. Söz konusu yılda, Türkiye genelinde tahsil edilen vergiler arasında en yüksek pay sırasıyla KDV, ÖTV ile GV'den elde edilirken, Edirne'de tahsil edilen vergiler arasında en yüksek pay, KDV'nin ardından GV'den elde edilmektedir. Edirne'de GV tahsilatının yüksek olması, Edirne'nin sanayi kenti olmaktan ziyade, memur kenti olmasından kaynaklanmaktadır. Diğer bir ifadeyle, bu durumun, Edirne'de ağırlıklı olarak tarımsal faaliyetlerin yürütülmesi, sanayisinin az gelişmiş olması gibi sebeplerden kaynaklandığını söylemek mümkündür.

Aşağıdaki tablo da ise Edirne'deki vergi gelirlerinin çeşitli vergi türleri itibariyle dağılımına yer verilmiştir.

**Tablo 5. Çeşitli Vergilerin Edirne Vergi Gelirleri İçerisindeki Payı (Bin TL)**

Yıllar	Genel Bütçe Gelirleri (Türkiye)	Genel Bütçe Gelirleri (Edirne)	Vergi Gelirleri (Türkiye)	Vergi Gelirleri (Edirne)	Gelir Vergisi	Kurumlar Vergisi	Katma Değer Vergisi	Özel Tüketim Vergisi	Diğer Vergiler	Tahsilat / Tahakkuk
2012	362.654.794	661.370	317.218.619	588.369	165.031	20.879	113.084	42.847	246.528	83,2
2013	419.653.762	733.200	367.517.727	644.516	172.883	22.888	125.024	54.346	269.375	83,4
2014	461.450.539	835.500	401.683.956	726.775	194.152	21.573	135.465	49.318	326.267	83,1
2015	525.045.891	994.147	465.229.389	881.369	224.791	30.371	163.296	67.476	395.435	83,4
2016	608.336.187	1.048.413	529.607.900	909.038	253.806	32.285	159.059	76.137	387.751	80,2
2017	700.621.261	1.179.198	626.082.414	1.035.827	281.219	52.680	169.092	76.008	456.828	81,5
2018	850.728.172	1.275.957	738.180.401	1.042.169	330.876	60.841	175.422	52.752	422.278	79,0
2019	1.002.011.368	1.290.267	819.603.098	1.094.051	383.075	75.369	212.223	40.711	505.517	78,0
2020	1.158.046.375	1.926.345	983.258.493	1.711.152	405.034	84.291	192.290	129.868	899.669	79,8
2021	1.611.044.094	2.274.842	1.395.545.673	1.945.597	532.153	126.878	623.013	266.869	678.856	73,1

**Kaynak:** HMB, Muhasebat Genel Müdürlüğü, Genel Bütçe Gelirlerinin İller İtibariyle Tahakkuk ve Tahsilatı (2004-2019), <https://muhasebat.hmb.gov.tr/genel-butce-gelirlerinin-iller-itibariyle-tahakkuk-ve-tahsilati-2004-2019>, (Erişim:05.06.2022).



**Grafik 2. Çeşitli Vergilerin Edirne Vergi Gelirleri İçerisindeki Dağılımı (%)**

**Kaynak:** Tablo 5'teki bilgilerden faydalanılarak yazar tarafından oluşturulmuştur.

Tablo 5 ve Grafik 2’de çeşitli vergilerin Edirne vergi gelirleri içerisindeki payına yer verilmiştir. Diğer bir ifadeyle, Edirne’nin vergi yapısı çıkarılmıştır. Tabloya göre, Edirne’deki vergi gelirlerinin yıllar itibariyle artış eğilimi gösterdiği söylenebilir. Edirne’nin vergi tahsilatının, Türkiye’nin toplam vergi tahsilatına oranı 2021 yılı itibariyle %0,14’tür. Tahsilatın tahakkuka oranı ise en yüksek seviyesine % 83,4 ile 2013 ve 2015 yıllarında ulaşılmıştır.

Ayrıca Tablo 5 incelendiğinde, Edirne’deki vergi gelirleri içerisinde KDV, ÖTV ile MTV, VİV ve DV gibi diğer vergiler olarak adlandırdığımız vergilerin payı, 2012 yılından itibaren dalgalı bir seyir izlerken, GV ve KV aynı dönemler için düzenli olarak artış göstermiştir. Bunun sebebi ise GV ve KV’nin yedi kazanç unsuru üzerinden alınması ve Edirne’de elde edilen kazanç ve iratların ağırlıklı olarak GV ve KV’nin konusuna girmesinden kaynaklanmaktadır.

Son olarak da 2021 yılında, GV, KV, KDV ve ÖTV’nin tahsilat payları artış gösterirken, MTV, VİV ve DV gibi diğer vergiler olarak adlandırdığımız vergilerin payında düşüş görülmektedir.

Tablo 6’da seçilmiş iller itibariyle 2021 yılında genel bütçe vergi gelirlerinin tahsilat ve tahakkuk paylarına yer verilmiştir.

**Tablo 6. 2021 Yılı Seçilmiş İller İtibariyle Genel Bütçe Vergi Gelirleri (TL)**

SIRA NO	İLLER	BRÜT TAHAKKUK	BRÜT TAHSİLAT	TAHSİLAT NİSPETİ (2) (%)	SIRA NO	TAHSİLAT ARTIŞI (2) (%)	SIRA NO	HER BİR İLİN TOPLAM TAHSİLAT İÇİNDEKİ (2) PAYI (%)	SIRA NO	TAHAKKUK ARTIŞI (2) (%)	SIRA NO	HER BİR İLİN TOPLAM TAHAKKUK İÇİNDEKİ (2) PAYI (%)	SIRA NO
	<b>MERKEZ(*)</b>	<b>7.056.757.786</b>	<b>7.056.604.288</b>	<b>100,00</b>	<b>( 1)</b>	<b>69,02</b>	<b>(10)</b>	<b>0,51</b>	<b>(19)</b>	<b>69,02</b>	<b>( 6)</b>	<b>0,41</b>	<b>(23)</b>
1.	ADANA	22.696.457.774	16.241.017.382	71,56	(49)	63,46	(13)	1,16	(10)	58,17	(10)	1,31	(10)
6.	ANKARA	209.114.789.262	157.579.871.291	75,36	(34)	42,77	(49)	11,29	( 2)	48,24	(20)	12,08	( 2)
7.	ANTALYA	25.925.816.133	17.548.617.687	67,69	(63)	57,48	(21)	1,26	( 8)	46,69	(22)	1,50	( 8)
9.	AYDIN	7.027.820.658	4.960.557.637	70,58	(55)	50,30	(34)	0,36	(26)	39,13	(42)	0,41	(24)
10.	BALIKESİR	8.543.362.916	6.546.287.876	76,62	(26)	40,19	(56)	0,47	(21)	35,10	(58)	0,49	(20)
16.	BURSA	56.720.770.838	42.911.053.854	75,65	(32)	58,95	(17)	3,07	( 5)	49,28	(17)	3,28	( 5)
20.	DENİZLİ	12.787.944.688	9.378.750.548	73,34	(47)	60,29	(15)	0,67	(15)	45,49	(25)	0,74	(15)
21.	DİYARBAKIR	8.444.156.277	4.963.624.948	58,78	(77)	41,21	(53)	0,36	(25)	37,20	(50)	0,49	(21)
<b>22.</b>	<b>EDİRNE</b>	<b>2.957.341.205</b>	<b>2.242.966.147</b>	<b>75,84</b>	<b>(29)</b>	<b>15,89</b>	<b>(81)</b>	<b>0,16</b>	<b>(37)</b>	<b>24,80</b>	<b>(78)</b>	<b>0,17</b>	<b>(41)</b>
27.	GAZİANTEP	18.621.870.376	13.976.245.609	75,05	(36)	74,08	( 6)	1,00	(11)	60,43	( 8)	1,08	(11)
34.	İSTANBUL	736.360.176.353	613.969.922.978	83,38	( 9)	38,16	(63)	43,99	( 1)	36,59	(54)	42,53	( 1)
35.	İZMİR	173.368.448.297	144.848.505.606	83,55	( 8)	40,43	(55)	10,38	( 3)	43,06	(33)	10,01	( 3)
41.	KOCAELİ	131.275.123.174	119.416.378.099	90,97	( 2)	24,69	(80)	8,56	( 4)	25,32	(76)	7,58	( 4)
42.	KONYA	17.653.429.994	13.232.153.635	74,96	(37)	58,16	(20)	0,95	(12)	46,53	(23)	1,02	(12)
55.	SAMSUN	10.246.517.822	8.330.821.191	81,30	(12)	51,67	(31)	0,60	(17)	45,42	(26)	0,59	(17)
58.	SİVAS	3.348.831.266	2.217.529.081	66,22	(67)	42,49	(51)	0,16	(38)	29,04	(69)	0,19	(35)
59.	TEKİRDAĞ	23.457.548.840	16.642.645.670	70,95	(54)	69,55	( 9)	1,19	( 9)	92,16	( 3)	1,35	( 9)
61.	TRABZON	6.626.092.310	5.266.113.852	79,48	(14)	39,35	(58)	0,38	(24)	37,41	(49)	0,38	(26)
62.	TUNCELİ	313.198.182	275.982.849	88,12	( 3)	26,16	(76)	0,02	(79)	26,99	(73)	0,02	(80)
68.	AKSARAY	3.296.347.923	2.561.014.436	77,69	(21)	74,87	( 5)	0,18	(33)	55,13	(12)	0,19	(36)
78.	KARABÜK	3.096.116.351	2.175.128.104	70,25	(59)	143,58	( 1)	0,16	(39)	98,53	( 2)	0,18	(39)
79.	KİLİS	1.767.334.203	484.044.311	27,39	(81)	42,93	(47)	0,03	(77)	3,87	(82)	0,10	(57)
80.	OSMANIYE	2.195.837.149	1.478.871.314	67,35	(66)	46,03	(40)	0,11	(52)	33,61	(61)	0,13	(50)
81.	DÜZCE	3.101.800.614	1.853.220.724	59,75	(74)	58,94	(18)	0,13	(42)	38,63	(43)	0,18	(38)
	<b>TOPLAM</b>	<b>1.731.449.927.542</b>	<b>1.395.545.671.739</b>	<b>80,60</b>		<b>41,93</b>		<b>100,00</b>		<b>41,09</b>		<b>100,00</b>	

**Kaynak:** GİB, Vergi İstatistikleri, İller İtibariyle Genel Bütçe Vergi Gelirleri, 2021 Yılı Aralık Sonu İtibariyle, [https://gib.gov.tr/sites/default/files/fileadmin/user\\_upload/VI/GBG/Tablo\\_75.xls.htm](https://gib.gov.tr/sites/default/files/fileadmin/user_upload/VI/GBG/Tablo_75.xls.htm), (Erişim:06.06.2022).

Tabloda, 2021 yılı iller itibariyle genel bütçe vergi gelirlerine yer verilmiştir. Buna göre, Edirne'deki mükellefler tahakkuk eden 2.957.341.205 TL'lik verginin % 75,84'ü olan 2.242.966.147 TL'lik kısmını ödemektedirler. Bu anlamda, tahsilat/tahakkuk oranını göz önünde bulundurduğumuzda, 81 il içerisinde 29. sırada oldukları görülmektedir. Edirne'deki mükellefler, toplam tahsilatın % 0.16'sını ödemekte ve Edirne bu orana göre 81 il içerisinde 37. sırada yer almaktadır. Toplam tahakkuk açısından ise Edirne, % 0,17 ile 41. sırada bulunmaktadır. 2021 yılı toplam tahsilat/tahakkuk oranının % 80,60 olarak gerçekleştiğini düşündüğümüzde, söz konusu oranın düşük olduğunu söylemek mümkündür.

Tablo 7 ve Tablo 8'de Edirne ve Türkiye'deki faal mükellef sayıları vergi türleri ve yıllar itibariyle gösterilmektedir.

**Tablo 7. Vergi Türleri İtibariyle 2021 Yılı Faal Mükellef Sayıları**

	Edirne	Türkiye	Edirne'deki Faal Vergi Mükelleflerinin Türkiye'deki Payı (%)
Gelir Vergisi	10.669	2.235.576	0,48
Kurumlar Vergisi	2.988	986.318	0,30
Katma Değer Vergisi	13.308	3.164.072	0,42
Gelir Vergisi Stopaj	15.726	3.510.153	0,45
Özel Tüketim Vergisi	7	7.037	0,10
GMSİ Vergisi	9.119	2.107.353	0,43
Basit Usul	9.132	836.871	1,09
Gelir Vergisi (Geçici)	10.294	2.201.364	0,47
Kurum Vergisi (Geçici)	2.938	963.023	0,31
Banka Muamele Vergisi	19	4.730	0,40
Damga Vergisi	783	312.304	0,25
Diğer Ücret	894	113.479	0,79

Kaynak: GİB, 2022; 164-166.

**Tablo 8. Yıllar İtibariyle Faal Mükellef Sayıları**

Yıllar	Edirne	Türkiye	Edirne'deki Faal Vergi Mükelleflerinin Türkiye'deki Payı
--------	--------	---------	--

			(%)
2012	28.284	4.687.693	0,60
2013	29.373	4.932.129	0,63
2014	29.355	5.032.643	0,58
2015	29.687	5.177.521	0,57
2016	30.350	5.330.936	0,57
2017	31.090	5.540.355	0,56
2018	31.829	5.738.531	0,55
2019	32.344	5.891.369	0,55
2020	33.750	6.224.018	0,54
2021	34.958	6.580.091	0,53

**Kaynak:** 2012-2013 ve 2021 GİB Faaliyet Raporlarından Tarafımızca Hazırlanmıştır.

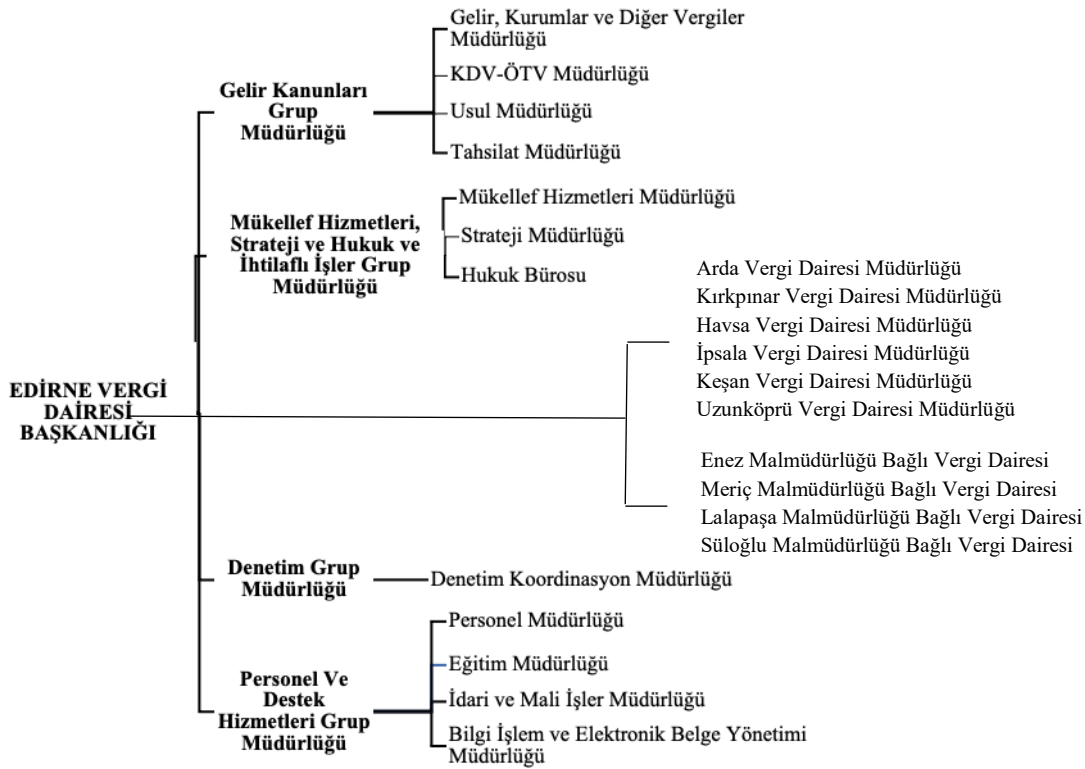
Tablo 7 ve 8'de vergi türleri ve yıllar itibariyle Edirne ve Türkiye'deki faal mükellef sayılarına yer verilmiştir. Tablo 7'de vergi türleri itibariyle Edirne ve Türkiye'deki faal vergi mükellefi sayılarına yer verilmiştir. Türkiye'de sırasıyla en fazla GV mükellefi, KDV mükellefi ve ardından da KV mükellefi bulunmaktadır. Edirne'de de Türkiye'deki mevcut duruma benzer bir görünüm vardır. Tablo 8'de ise yıllar itibariyle faal mükellef sayıları bulunmaktadır. Buna göre, hem Edirne hem de Türkiye açısından yıllar itibariyle faal mükellef sayılarında artış olduğu görülmektedir. Edirne'deki faal mükellef sayısı toplam mükellef sayısının % 0,53'ünü oluşturmaktadır.

Aşağıdaki Tablo 9'de ise 2021 yılı Edirne ve Türkiye'deki vergi yönetim birimleri sayılarına yer verilmiştir.

**Tablo 9. Vergi Yönetim Birimleri Sayıları: 2021 Yılı Edirne-Türkiye Karşılaştırması**

	Vergi Dairesi Başkanlıkları			Vergi Daireleri (I)		Bağlı V.D. (Malmüdürlükleri Bünyesinde) (II)		Vergi Daireleri Genel Toplam (I+II)	Gelir Müdürlükleri	Toplam
	Grup Müd.	Müd.	Şube	İl	İlçe	İlçe	Merkez			
Edirne	4	12		2	4	4		10		26
Türkiye	173	405	5	280	187	563	12	1042	52	1.677

**Kaynak:** GİB, 2022; 159-166.



Şema 2. Edirne Vergi Dairesi Başkanlığı Organizasyon Yapısı

**Kaynak:** Edirne Vergi Dairesi Başkanlığı, [https://edirnevdb.gib.gov.tr/kurumsal/teskilat\\_yapisi](https://edirnevdb.gib.gov.tr/kurumsal/teskilat_yapisi), (Erişim:10.06.2022).

Tablo 9'da vergi yönetim birimleri olarak adlandırabileceğimiz Vergi Dairesi Başkanlıkları, Vergi Daireleri, Mal Müdürlükleri ve Gelir Müdürlükleri ile Edirne ve Türkiye'deki faal mükellef sayılarına yer verilmiştir. Şema 2'de ise Edirne Vergi Dairesi Başkanlığı teşkilat yapısı görülmektedir. Tablo 9 ve Şema 2'ye göre, Edirne Vergi Dairesi Başkanlığı, 12'si başkanlık hizmet birimi, 4'ü ise grup müdürlüğü şeklinde yapılanarak, mükelleflere hizmet sunmaktadır. Ayrıca 2'si merkezde olmak üzere toplam 6 tane vergi dairesi müdürlüğü bulunmaktadır. Son olarak da 4 tane de mal müdürlüklerine bağlı vergi dairesi bulunmaktadır. Diğer bir ifadeyle, Edirne merkez ve ilçelerinde toplam 10 tane vergi dairesi mevcuttur.

Edirne'de bulunan 34.958 mükellefe, toplamda 26 vergi yönetim birimi hizmet vermesine karşılık, Türkiye'de bulunan 6.580.091 mükellefe 1.677 vergi yönetim birimi hizmet sunmaktadır. Bu açıdan baktığımızda, Edirne'deki vergi yönetim birimi sayısının yeterli olduğunu söylemek mümkündür.

#### 4. SONUÇ

Edirne'nin bulunduğu coğrafi konum ve sahip olduğu sınır kapıları, Edirne'ye avantaj sağlarken, aynı zamanda bölgede yer alan diğer illere göre İstanbul'a olan uzaklığı dezavantaj olarak karşımıza çıkmaktadır. İstanbul'un Türkiye ekonomisine katkısını göz önünde bulundurduğumuzda, bu durumun, sanayinin ağırlıklı olarak Tekirdağ ve çevresinde yaygınlaşmasına sebep olduğunu söyleyebiliriz. Ayrıca sosyal sermaye

yetersizliği, alt ve üst yapı yetersizlikleri gibi çeşitli sorunlar da Edirne'nin sahip olması gereken potansiyeline ulaşmasını olumsuz olarak etkilemektedir.

2021 yılı itibariyle, Edirne'deki genel bütçe vergi gelirlerinin genel bütçe gelirleri içerisindeki payı % 85,53 iken, Türkiye'deki genel bütçe vergi gelirlerinin genel bütçe gelirleri içerisindeki payı % 86,62'dir. Bu açıdan bakıldığında, vergi gelirleri dağılımı açısından hem Edirne'nin hem de Türkiye'nin benzer bir durumda olduğunu söylemek mümkündür. Edirne ve Türkiye açısından, vergi gelirleri dağılımında en yüksek pay, tüketim üzerinden alınan vergilerden oluşmaktadır. Tüketim üzerinden alınan vergileri de sırasıyla, gelir ve kazanç üzerinden alınan vergiler ile mülkiyet üzerinden alınan vergiler takip etmektedir.

Edirne'nin milli gelire katkısı oldukça düşüktür. Bu anlamda, sadece vergi gelirlerine baktığımız da bile genel bütçe vergi gelirlerinin sadece % 0,14'lük kısmının Edirne'den sağlandığı görülmektedir. Bu oran, genel bütçe vergi gelirlerinin % 1'i bile değildir. Bu açıdan, Edirne, 81 il arasında % 0,16'lık oranla 37. sırada yer almaktadır. Bununla birlikte, Edirne, tahakkuk ettirilen vergilerin sadece % 75,84'lük kısmını tahsil ederek, 81 il içerisinde 29. sırada bulunmaktadır. Edirne, bu oran ile Türkiye geneli tahakkuk/tahsilat oranı % 80,60'nun altında kalmaktadır. Sadece bu iki göstereyi dikkate aldığımızda, Edirne'nin vergiler açısından Türkiye sıralamasına göre gerilerde olduğunu söylemek mümkündür. Bu anlamda, Edirne'deki mükelleflerin kazançlarını tam olarak beyan etmediklerini söylemek de yanlış olmayacaktır.

Sonuç olarak, Edirne açısından genel bütçe gelirleri içerisindeki en yüksek payın vergi gelirleri olduğunu dikkate alındığımızda, Edirne'nin sahip olduğu vergi potansiyelinin altında kaldığı görülmektedir.

## KAYNAKÇA

- Çavdar, F. (2020). "Edirne İlinin Vergi ve Sosyoekonomik Etkenler Çerçevesinde İncelenmesi", Vergi ve Sosyoekonomik Göstergeler Çerçevesinde Türkiye, Edt: Ersan Öz, S. Şehnaz Altunakar Mercan, Selçuk Buyrukoğlu, Ekin Yayınevi, Bursa.
- Edirne Vergi Dairesi Başkanlığı, URL: [https://edirnevdb.gib.gov.tr/kurumsal/teskilat\\_yapisi](https://edirnevdb.gib.gov.tr/kurumsal/teskilat_yapisi), (Erişim: 10.06.2022).
- GİB. Vergi İstatistikleri, Genel Bütçe Gelirleri Tahsilatı, URL: [https://gib.gov.tr/sites/default/files/fileadmin/user\\_upload/VI/GBG/Tablo\\_1.xls.htm](https://gib.gov.tr/sites/default/files/fileadmin/user_upload/VI/GBG/Tablo_1.xls.htm), (Erişim: 06.06.2022).
- GİB. Vergi İstatistikleri, Merkezi Yönetim Gelirleri Tahsilatı (Brüt), URL: [https://gib.gov.tr/sites/default/files/fileadmin/user\\_upload/VI/GBG/Tablo\\_59.xls.htm](https://gib.gov.tr/sites/default/files/fileadmin/user_upload/VI/GBG/Tablo_59.xls.htm), (Erişim: 05.06.2022).
- GİB. Vergi İstatistikleri, İller İtibariyle Genel Bütçe Vergi Gelirleri 2021 Yılı Aralık Sonu İtibariyle, URL: [https://gib.gov.tr/sites/default/files/fileadmin/user\\_upload/VI/GBG/Tablo\\_75.xls.htm](https://gib.gov.tr/sites/default/files/fileadmin/user_upload/VI/GBG/Tablo_75.xls.htm), (Erişim: 06.06.2022).
- GİB. (2013). "2012 Faaliyet Raporu", Strateji Geliştirme Daire Başkanlığı, Yayın No: 167, Ankara.



- GİB. (2014). "2013 Faaliyet Raporu", Strateji Geliştirme Daire Başkanlığı, Yayın No: 187, Ankara.
- GİB. (2022). "2021 Faaliyet Raporu", Strateji Geliştirme Daire Başkanlığı, Yayın No: 429, Ankara.
- HMB. Muhasebat Genel Müdürlüğü, Genel Bütçe Gelirlerinin İller İtibariyle Tahakkuk ve Tahsilatı (2004-2019), URL: <https://muhasebat.hmb.gov.tr/genel-butce-gelirlerinin-iller-itibariyle-tahakkuk-ve-tahsilati-2004-2019>, (Erişim: 05.06.2022).
- Taş, B. ve Karyağdı, N. (2018). "Yapay Zeka ve İşletmelerde Vergi Fonksiyonu", URL: <https://vergialgi.net/vergi/yapay-zek-ve-isletmelerde-vergi-fonksiyonu/> (Erişim: 25.03.2018).