

2000'li yıllarda Türkiye'de Emek Piyasasında Gelişmeler: Karşılaştırmalı Bir Analiz

Developments in The Labour Market in Turkey in The 2000s: A Comparative
Analysis

Öz

Bu çalışmanın temel amacı 2008 küresel krizi öncesi ve sonrasında Türkiye emek piyasasında oluşan değişimleri ve refah kayıplarını analitik yöntemler kullanarak incelemektir. Çalışmada öncelikle 1990'lı ve 2000'li yıllarda Türkiye ve Dünya'da işsizliğin seyri ele alınmıştır. Görülmektedir ki, Türkiye'nin işsizlik oranı ortalaması dünya ortalamasının üzerinde artmıştır. İkinci ana başlıkta küresel krizde Türkiye'nin emek piyasası incelenmiştir. Burada eğitim, kent-kır ve tarım dışı işsizlik konuları ele alınmıştır. Tarım dışı işsizlik oranları Hodrick-Prescott filtresi kullanılarak analiz edilmiştir. Buna göre ülkemizde küresel kriz, işsizliği yaklaşık 4 puan artırmıştır ve işsizlik serisi asimetriktir. Ayrıca kriz ve toparlanma döneminde erkek ve kadınlar farklı dinamiklere sahiptir. Devamında Türkiye istihdam piyasasındaki değişimler incelenmiştir. İstihdam önce sektörel bazlı olarak değerlendirilmiş, tarım ve hizmetler sektörleri arasındaki geçişlilik ortaya konulmuştur. Diğer alt başlıklarda küresel krizin istihdama etkileri işteki durum, eğitim ve cinsiyet üzerinden incelenmiştir. Dördüncü ana başlıkta Türkiye'de krizlerde kazançların seyri işteki durum ile cinsiyet ve eğitim açısından incelenmiştir. Son olarak Türkiye ve Avrupa Birliği ülkelerinin emek ekonomisi performansı karşılaştırmalı olarak analiz edilmiştir. İlk alt başlıkta ücretler ve maliyetlerin seyri analiz edilmiştir. Türkiye'nin küresel kriz öncesi ve sonrasında birim işgücü maliyetleri diğer ülkelerden yüksektir. Diğer bir konu kayıt dışı istihdamdır. Türkiye kayıt dışı istihdam oranlarını azaltmasına rağmen, hâlen Avrupa ülkelerinin üzerinde bir orana sahiptir.

Abstract

This study uses analytical methods to analyze the changes and welfare losses in the Turkish labour market before and after the 2008 global crisis. The study first examined unemployment rates in Turkey and the world in the 1990s and 2000s. Turkey's average unemployment rate has increased above the global average. The second main title examines Turkey's labour market during the global economic crisis. Education, urban-rural and non-agricultural unemployment is discussed. The Hodrick-Prescott filter was used to analyze non-farm unemployment rates. As a result, unemployment in our country has increased by about 4 points due to the global crisis. During the crisis and recovery period, men and women have different dynamics. Then, the employment market in Turkey was examined. Sectoral analysis of employment revealed the transition between agriculture and services. Also the effects of the global crisis on employment are explored through the lens of work, education, and gender. In the fourth main title, earnings in Turkey are examined based on gender, education, and work conditions. In conclusion, the labour economy performance of Turkey and European Union countries are compared. The first subheading examines the course of wages and costs. Before and after the global crisis, Turkey's unit labour costs were higher than other countries. Informal employment is another issue. The unregistered employment rate in Turkey has declined, but it remains higher than that in Europe.

Giriş

1970'lerde atılan ilk serbestleşme adımları ve 1980 sonrası yaşanan liberalleşme hareketleri sonucunda ülkelerin birbirlerine daha entegre olması, yeni bir dönemi beraberinde getirmiştir. Teknolojinin etkisiyle birçok ülkenin mal ve finansal piyasaları birbirine bağlı hâle gelmiştir. Ancak küreselleşen dünyada yaşanan bu deregülasyon süreçleri, finansal krizlere kapı aralamıştır

Yıldırım Beyazıt Çiçen

Doç. Dr., Gümüşhane Üniversitesi, İİBF,
İktisat Bölümü, Gümüşhane, Türkiye,
ybcicen@gumushane.edu.tr
Orcid No: <https://orcid.org/0000-0002-3425-280X>

Article Type / Makale Türü

Research Article / Araştırma Makalesi

Anahtar Kelimeler

Emek Ekonomisi, Kriz, Türkiye, Avrupa Birliği.

Keywords

Labour Market, Crisis, Turkey, European Union

JEL: E24, J21, O57

Bilgilendirme

Bu çalışma Yıldız Teknik Üniversitesi BAP Koordinatörlüğü tarafından 2015-02-01-KAP01 proje numarasıyla desteklenmiştir. Yazar, projede araştırmacı olarak görev almıştır.

Submitted: 28 / 07 / 2022

Accepted: 29 / 09 / 2022

(Kaminsky ve Schmukler, 2003). Bu krizler gelişmekte olan ülkeleri etkilediği gibi gelişmiş ülkeleri de etkilemektedir. Ülkeler incelendiğinde krizlerin oluşturduğu maliyetler, krizlerin süresi ve iktisadi göstergelere etkisi; ilgili ülkenin gelişmişliği, diğer ülkelerle olan finansal ve ticari entegrasyon düzeyi, endüstriyel ve kurumsal yapıların farklılığı sebebiyle değişiklik arz etmektedir.

Finansal kriz temelde iktisadi büyüme kayıpları üzerinden kendini göstermektedir. Ayrıca krizlerin getirmiş olduğu diğer maliyetler; mali kayıplar, yatırım ve tüketim kayıpları, dış ticaret kayıpları ve emek piyasası kayıpları şeklindedir.

Literatür büyük oranda para, bankacılık ve ikiz krizlerin makroekonomik, kurumsal ve yapısal nedenleri üzerinde yoğunlaşmıştır. Krizlerin nedenleri üzerine oldukça yaygın bir teorik ve ampirik literatür olmasına rağmen, krizlerin neden oldukları maliyetler ve refah kayıpları konusunda çalışma sayısı azdır. Bu çalışma Türkiye konusunda yapılmış literatürdeki açığı kapatmayı amaçlamaktadır.

Emek piyasasında oluşan kayıplar birçok farklı alanda kendini göstermektedir. Bu sorunlar işsizlik ve istihdam başlığı altında toplansa da krizlerin işgücü piyasasına etkileri farklı açılardan incelenmelidir. Analiz edilmesi gereken faktörler arasında işsizlik süresi (Furceri ve Mourougane (2009), kazanç ve maliyet değişimi, asimetrik etkiler, istihdam yapısındaki değişim (sektörel, bölgesel ve mesleki), kent-kır ayrımı ((Fallon ve Lucas (2002)), genç işsizlik (Choudhry vd., 2012), cinsiyet (Elson, 2010) ve işçinin niteliği sayılabilir (ILO, 2010)). Bahsedilen başlıkları kapsamlı bir şekilde inceleyen çalışma sayısı sınırlıdır. Literatürde ağırlıklı olarak Okun yasası ve işsizlik histerisi üzerinden analizler yapılmaktadır (Dobbie, 2004; Bartolucci vd., 2011). Diğer yandan hâlen yüksek seyreden işsizlik oranlarının düşürülmesi için etkin önlemler alınması gerekmektedir. Bu noktada detayları ele alınan emek ekonomisinin dinamiklerinin bilinmesi önem arz etmektedir.

Türkiye 1994, 1998-1999 ve 2001 yıllarında üç yerel finansal kriz yaşamıştır. 2008 yılında yaşanan küresel kriz, tüm dünya ülkelerini olduğu gibi Türkiye'yi de etkilemiştir. Türkiye'de özellikle reel sektör, küresel krizden önemli derecede etkilenmiştir. Bunun sebepleri arasında yapısal kırılmalıklar (ekonomik büyümenin yapısı, düşük verimlilik, ithalata bağımlılık ve sıcak para girişleri) bulunmaktadır (Demir ve Erdem, 2010). Bu çalışma temel olarak 2008 küresel krizi öncesi ve sonrasında Türkiye emek piyasasında oluşan değişimleri ve refah kayıplarını (işsizlik, istihdam gibi makro maliyetler) nicel çözümler ve dekompozisyon yöntemiyle incelemektedir. Niceliksel maliyetlerin doğru bir şekilde hesaplanması için, krizlerin maliyet kaynakları, hangi aktörleri ve piyasaları nasıl etkilediği bilinmelidir. Örneğin literatürde pek dikkate alınmayan ancak önemli bir konu olan krizlerin emek piyasalarında oluşturduğu asimetrik etkiler, işsizlikle mücadele açısından önemlidir. Çünkü ekonominin daralma döneminde yaşanan işsizlik, reel sektörde ortaya çıkan sorunlarla beraber daha hızlı artış göstermekte ancak toparlanma döneminde işsizlik daha yavaş azalmaktadır.

Çalışmanın ilk bölümünde 1990'lı ve 2000'li yıllarda Türkiye'de ve Dünya'da işsizliğin nasıl seyrettiği ele alınmaktadır. Aynı bölümde gelişmekte olan ülke olması bakımından Türkiye'de tarım dışı işsizlik istatistikleri Hodrick-Prescott (HP) filtresi kullanılarak analiz edilmiştir. Ardından 1990'lı yıllardan itibaren Türkiye istihdam piyasasının değişimi sektörel bazlı olarak ele alınmıştır. Bir sonraki alt başlık, ücretler ve maliyetlerin seyri ile ilgilidir. Bu alt başlıkta hem Türkiye işgücü piyasasında ücretlerdeki değişim, hem de ülkemizin diğer ülkelerle kriz öncesi ve kriz döneminde işgücü maliyetlerinin karşılaştırması yapılmıştır. Sonraki alt başlıklarda Türkiye'de küresel krizin işgücüne etkileri cinsiyet ve eğitim düzeyleri üzerinden incelenmiştir. Devamında kent ve kır ayrımının Türkiye'de işsizliğe etkileri incelenmiştir. Küresel kriz ve Türkiye'de kayıt dışı istihdam bir sonraki alt başlığın konusudur. Bu alt başlıkta kriz döneminde Türkiye'de kayıt dışı istihdamın mevsimler boyunca nasıl değiştiği incelenirken, ek olarak Orta ve Doğu Avrupa ülkeleri ve Türkiye'nin kayıt dışı istihdamının karşılaştırması yapılmıştır. Ayrıca genel bir bakış açısıyla küresel kriz sırasında Avrupa Birliği (AB) ülkeleri ve Türkiye'nin emek ekonomisi performansı karşılaştırılmalı bir şekilde incelenmiştir.

1. Türkiye ve Dünya'da İşsizliğin Seyri

İşsizlik hem Türkiye'de hem de Dünya'da iktisadi problemlerin başında yer almaktadır. Tablo 1'de 1990 ve 2000'li yıllarda Türkiye ve Dünya'da işsizlik oranları sunulmaktadır. Dünya Bankası verilerine göre, 2010 Dünya ülkelerinin işsizlik oranı ortalaması %6 seviyesindedir. Küresel kriz sebebiyle işsizlik oranları 2007'den 2010 yılına 0,5 puan artış göstermiştir. 2015 yılında işsizlik oranı ortalaması %5,6'ya, 2020 yılında ise pandeminin etkisiyle %6,6'ya yükselmiştir. Bu oran 1990 ve 2000'li yıllarda görülen en yüksek orandır.

AB ve Amerika Birleşik Devletleri'nde (ABD) 2010 yılında işsizlik oranı %9,6'dır. AB ülkelerinde işsizlik oranı küresel kriz etkisiyle %7,1'den %9,6'ya çıkmıştır. AB ülkelerinde 2015 yılında işsizlik oranı %10 iken, 2020 yılında 2007'deki seviyesi olan %7,1'e inmiştir. ABD'de ise kriz daha sarsıcıdır ve işsizlik oranı 3 senede 5 puan artmıştır. Küresel kriz sonrasında ABD işsizlik oranını %5,3'e indirmeye başarmıştır ancak pandeminin etkisiyle işsizlik oranı yükselerek %8,1'e çıkmıştır. Diğer yandan Almanya, işsizlik oranlarını hem küresel krizde hem de pandemi döneminde azaltmayı başarmıştır. 2007 yılında %8,6 olan işsizlik oranı, 2015 yılında %4,6'ya, 2020 yılında ise %3,9'a gerilemiştir.

Tabloya bakıldığında birçok ülkede işsizlik oranları küresel krizde artış göstermiştir. Küresel krizin ardından 2010-2015 yılları arasında işsizlik oranları özellikle İngiltere'de düşerken, Çin ve Fransa'da yükselmiştir. 2020 yılının istatistikleri incelendiğinde ise 2015 yılına kıyasla işsizlik oranları Brezilya ve Çin'de artarken, Fransa ve İngiltere'de azalmıştır.

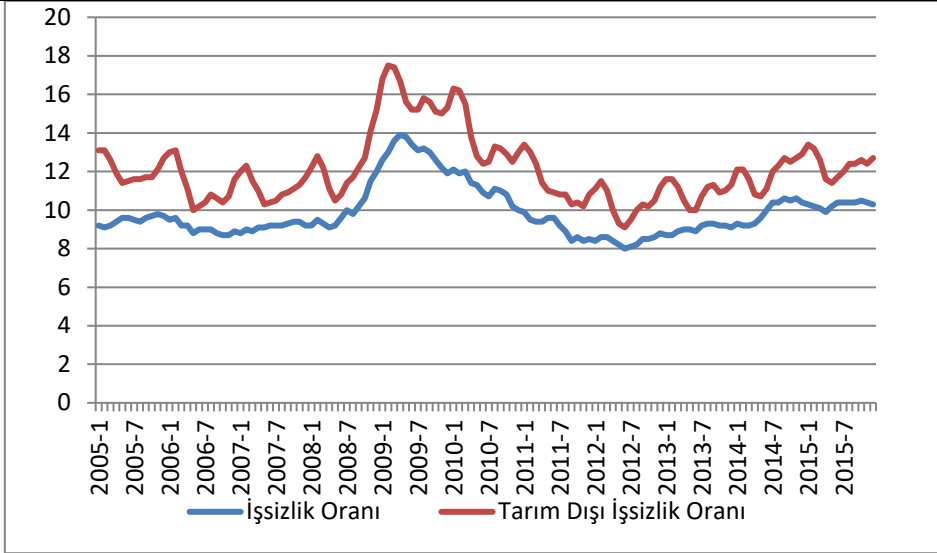
Türkiye'nin işsizlik oranları hem 1990'lı hem de 2000'li yıllarda diğer ülkelere nazaran daha yüksektir. Ayrıca Türkiye'nin işsizlik oranlarının 2000'li yıllarda önce %10 bandına yaklaştığı ve küresel krizle birlikte bu seviyelerde seyrettiği anlaşılmaktadır. 2007 yılından 2010 yılına Türkiye'nin ortalama işsizlik oranı artışı 2 puandır. 2010 yılında %10,7 olan işsizlik oranı 2015'te %10,2'ye inerken, pandeminin etkisiyle 2020 yılında işsizlik oranı %13,1'e yükselmiştir. Buna göre küresel kriz Türkiye'de işsizlik oranını 2 puan artırırken, pandemi yaklaşık 3 puan artırmıştır. Çiçen (2020a)'ya göre de Türkiye'de küresel krizin işsizlik oranı üzerinde histeri etkisi bulunmaktadır.

Tablo 1. 1990 ve 2000'lerde Türkiye ve Dünya'da işsizlik oranları (%)

ÜLKELER	1991	1995	2000	2005	2007	2010	2015	2020
Dünya	6,1	6,2	6,4	6,2	5,5	6,0	5,6	6,6
AB	8,8	10,8	9,3	8,9	7,1	9,6	10,0	7,1
ABD	6,8	5,6	4,0	5,0	4,6	9,6	5,3	8,1
Almanya	5,3	8,1	7,9	11,1	8,6	7,0	4,6	3,9
Brezilya	10,2	9,9	13,9	11,3	10,8	8,5	8,4	13,7
Çin	4,9	4,6	4,5	4,1	3,8	4,2	4,6	5,0
Fransa	9,1	12,0	10,7	8,9	8,1	9,3	10,4	8,0
İngiltere	8,6	8,9	5,6	4,8	5,3	7,8	5,3	4,5
Türkiye	8,2	7,6	6,5	10,6	8,7	10,7	10,2	13,1

Kaynak: Dünya Bankası - <http://data.worldbank.org> (17.03.2022)

Türkiye'de işsizliğin seyri incelendiğinde, işsizlik artışı yaşanan krizle birlikte hızla artarken, işsizlik oranlarındaki telafi daha yavaştır. Asimetrik etkiler ve işsizlik süresinin direncine işaret eden bu durum Türkiye İstatistik Kurumu (TÜİK) verilerine göre Şekil 1'de görülmektedir. İşsizlik oranı 2008 yılının 7. ayında %10 seviyesinde iken, 10 ay sonra %13,9'a ulaşmıştır. İşsizliğin bu seviyeden tekrar %10'a geri dönmesi ise 20 ay sürmüştür. Küresel krizle birlikte Türkiye'de işsiz sayısı 3,5 milyonun üzerine yükselmiş ve 2010 yılından sonra görülen toparlanmayla işsiz sayısı 3 milyonun altına inmiştir.



Şekil 1. Türkiye'de İşsizlik Oranı

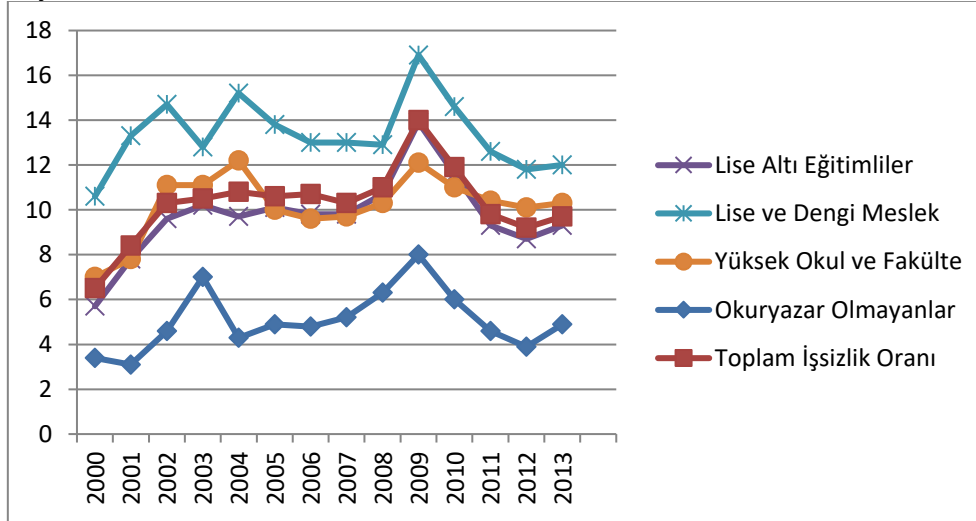
Kaynak: TÜİK verileri kullanılarak yazar tarafından oluşturulmuştur. (23.09.2021)

2. Küresel Krizde Türkiye'de İşsizlik

Bu başlıkta Türkiye'de emek piyasası oluşan işsizlik farklı boyutlarıyla incelenmektedir. Sırayla işsizlik; eğitim, kent-kır ayrımı ve tarım dışı işsizlik açısından incelenmektedir.

2.1. Türkiye'de Eğitim Düzeyinin Küresel Krizde İşsizliğe Etkileri

Küresel krizin işsizlik oranlarına Türkiye'de eğitim düzeyi üzerinden etkileri incelendiğinde seriler inişli çıkışlıdır ancak benzer eğilime sahiptir. Şekil 2'de görüldüğü üzere en düşük işsizlik artışı yüksek okul ve fakülte mezunlarındadır. Diğer yandan liseliler, kriz sebebiyle işsizlikten en fazla etkilenen eğitim grubudur. İşsizlik 2008-2009 döneminde 4 puan artmıştır ve 2009'da işsizlik oranı %16,9'a yükselmiştir.



Şekil 2. Eğitim Düzeyine Göre İşsizlik Oranı

Kaynak: TÜİK verileri kullanılarak yazar tarafından oluşturulmuştur. (18.09.2021)

2.2. Türkiye'de Kent-Kır Ayrımı ve Buna Bağlı Gelişen İşsizlik Oranları

Kent-kır ve cinsiyet ayrımı dikkate alınarak işsizlik oranları incelendiğinde farklı bulgular görülmektedir. İlk olarak Türkiye'de kriz yıllarında oluşan işsizlik artışı, ağırlıklı olarak kentlerden kaynaklanmaktadır. Tablo 3'e göre 2007-2009 döneminde toplam işsizlik oranı %10,3'ten %14'e gelmiştir. Aynı dönemde kentlerde işsizlik oranı %12'den %16,6'ya, kırdaki ise %6,8'den %8,9'a yükselmiştir.

İkinci olarak erkek ve kadınların krizden nasıl etkilendiği ayrı ayrı incelendiğinde, küresel krizin hissedildiği 2007-2009 döneminde kentte erkek işsizlik oranında 4,5 ve kadın işsizlik oranında

4,3 puan artış yaşanmıştır. Kırsal kesimde ise kriz döneminde erkek işsizlik oranı 2,4 ve kadın işsizlik oranı 1,5 puan artmıştır. Bu istatistiklere göre erkekler hem kentte hem de kırdaki krizden daha fazla etkilenmiştir.

Krizin toparlanma dönemi 2009-2011 yılları olarak nitelendirilirse, bu dönemde kentte erkeklerde 5,1 ve kadınlarda 3,9 puan işsizlik azalışı gerçekleşmiştir. Toparlanma döneminde kırsal kesimde işsizlik oranı azalışı erkeklerin 3,7 ve kadınların 1,7 puandır. Buna göre toparlanma döneminde erkeklerin işsizlik azalışı hem kentte hem de kırdaki kadınlara göre daha fazladır.

Sonuç olarak kriz ve toparlanma dönemi cinsiyet, kent-kır ayrımı bir arada incelendiğinde erkeklerin kent ve kır fark etmeksizin işsizlik artışı ve azalışı kadınlara göre daha oynaktır. Diğer yandan işsizlik oranı iç göçü etkileyen bir faktördür. Albayrak ve Abdioğlu (2017: 306)'ya göre işsizlik oranı arttıkça, ilgili il göç vermektedir. Buradan işsizlik artışıyla erkeklerin daha fazla göç verdiği çıkarımı yapılabilir.

Tablo 2. Kent-Kır ve Cinsiyet Ayrımında İşsizlik Oranı (15+ Yaş)

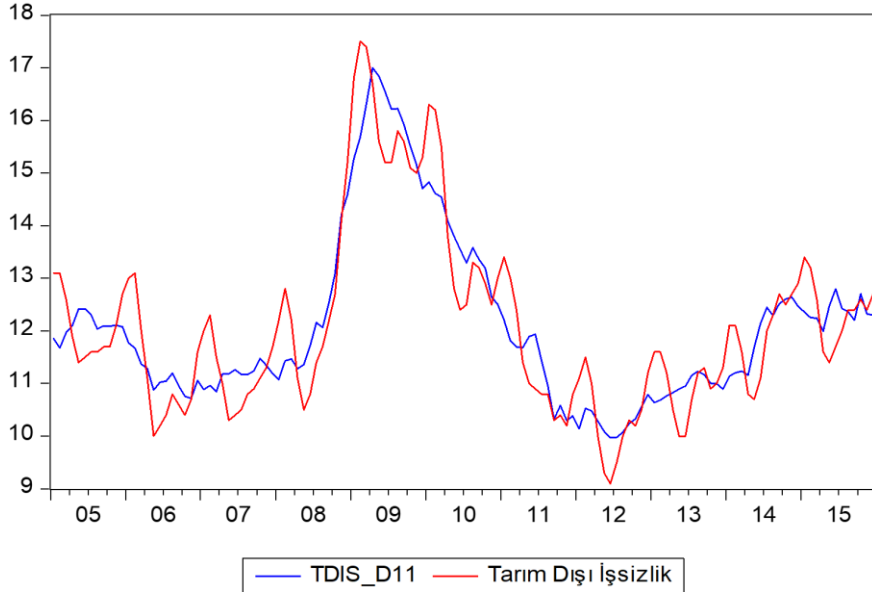
	Türkiye			Kent			Kır		
	Toplam	Erkek	Kadın	Toplam	Erkek	Kadın	Toplam	Erkek	Kadın
Yıllar	%								
2000	6,5	6,6	6,3	8,8	7,8	13	3,9	4,9	2
2001	8,4	8,7	8,7	11,6	10,3	16,6	4,7	6,5	1,7
2002	10,3	10,7	10,7	14,2	13	18,7	5,7	7,3	3
2003	10,5	10,7	10,7	13,8	12,6	18,3	6,5	7,9	4,2
2004	10,8	10,8	10,8	13,6	12,5	17,9	5,5	6,8	3
2005	10,6	10,5	10,5	12,8	11,6	17	6,3	7,7	3,6
2006	10,2	9,9	9,9	12,2	11	16,4	6,2	7,4	3,9
2007	10,3	10	10	12	10,8	16,1	6,8	8,3	3,8
2008	11	10,7	10,7	12,8	11,6	16,6	7,2	8,7	4,3
2009	14	13,9	13,9	16,6	15,3	20,4	8,9	10,7	5,3
2010	11,9	11,4	11,4	14,2	12,6	18,7	7,3	8,7	4,6
2011	9,8	9,2	9,2	11,9	10,2	16,5	5,8	7	3,6

Kaynak: Demircan, 2012: 15

2.3. Tarım Dışı İşsizlik

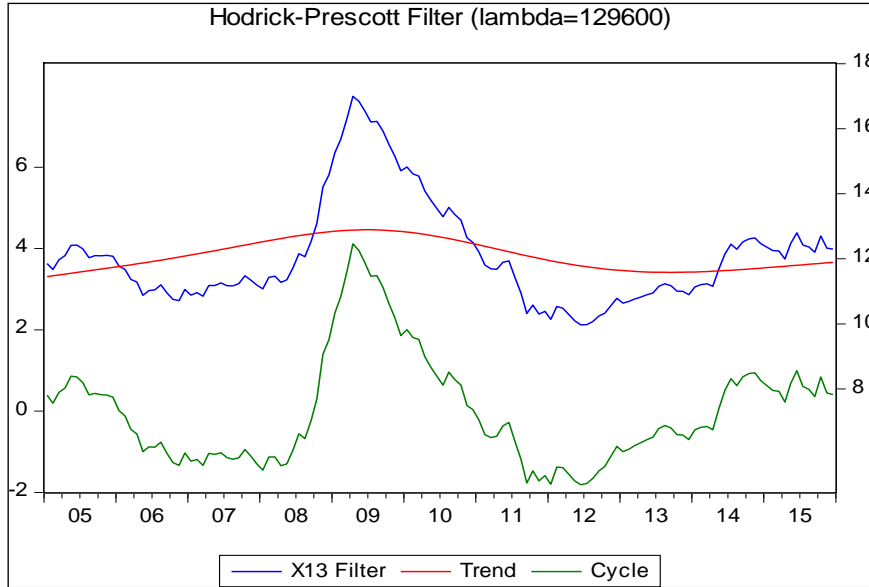
Yatırımcıların dikkate aldığı diğer bir gösterge tarım dışı işsizliktir. Tarım dışı işsizlik, işsizlik göstergesi ile beraber istihdamdaki görünümü işaret etmektedir. İki serinin birlikte hareket etmeleri beklense de zaman zaman birbirinden farklı ivmelenmeler ve zıt yönde hareketler görülebilmektedir. Şekil 3'ten görüldüğü üzere Türkiye'de tarım dışı işsizlik, mevsimsel etkiler barındırmaktadır. Küresel krizin ilk zamanlarında bu oran oldukça hızlı bir şekilde artmış ve krizin etkilerinin azaldığı periyotta (2009 yılının Ağustos ayından 2010'un Haziran ayına) iyileşme göstermiştir. Ayrıca Akcan (2018: 27)'ye göre tarım dışı sektörlerin işsizlik histerisi, tarım sektöründeki işsizlik histerisine göre daha yüksektir.

Tarım dışı işsizlik oranları, mevsimsellik içerdiğinden bu tarz serilere X13 filtresi uygulanmaktadır. X13 filtresi belirli dönem boyunca ilgili aylık değerlerin mevsimsel hareketli ortalamalarını almaktadır. Şekil 3'te tarım dışı işsizlik, mevsimsellikten X13 filtresi ile arındırıldığında, elde edilen seri Şekil 1'de görülen işsizlik serisine oldukça benzemektedir.



Şekil 3. Mevsimsellikten Arındırılmış Tarım Dışı İşsizlik

Asimetrik etkileri tespit etmek için bu aşamada diğer bir analiz gerçekleştirilmiştir. Mevsimsellikten arındırılmış tarım dışı işsizlik serisine HP filtresi uygulanmıştır ve sonuçlar Şekil 4'te verilmiştir. HP filtresi düzgünleştirme (smoothing) yöntemiyle zaman serisinin uzun dönemli tahminini gerçekleştirmektedir. HP filtresi uygulanırken, düzgünleştirme parametresi olarak literatürde aylık zaman serisi için kabul edilen 129600 (lambda) değeri kullanılmıştır. Şekilde mavi eğri gerçek işsizlik serisini gösterirken, kırmızı eğri ise işsizlikteki eğilimi göstermektedir. Yeşil eğri ise mavi ve kırmızı eğri arasında oluşan konjonktürel açıktır. Buna göre ülkemizde küresel krizde oluşan konjonktürel açık yani işsizlik artışı yaklaşık 4 puandır. Aynı zamanda krize çabuk tepki verilerek işçi çıkarıldığı ancak toparlanma aşamasında istihdam artışının bu hızda olmadığı şekilden anlaşılmaktadır.



Şekil 4. HP Filtresi

İncelenen işsizlik konusunun ardından, bir sonraki başlıkta Türkiye'de istihdam konusu işlenmektedir.

3. Küresel Kriz ve Sonrasında Türkiye İstihdam Piyasasındaki Değişim

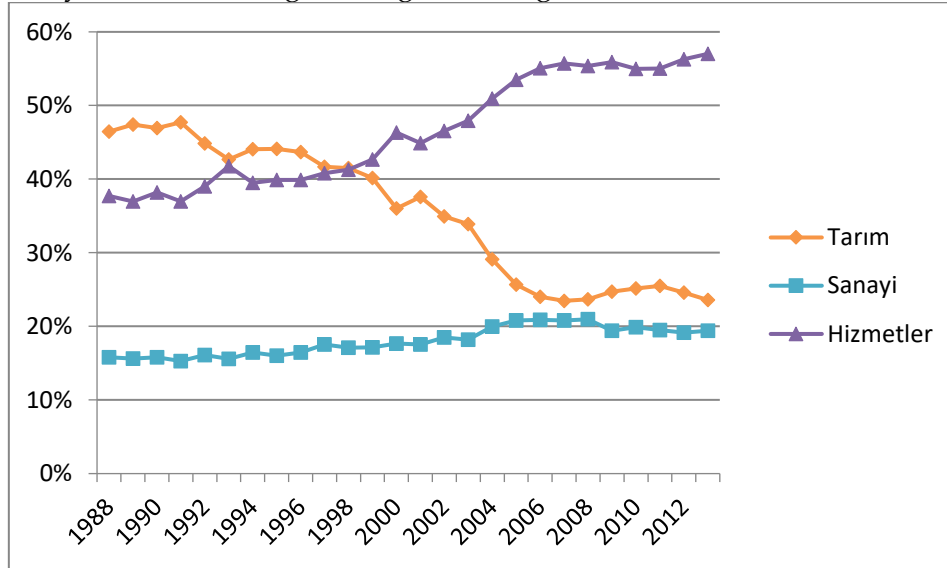
Tüm dünyada olduğu gibi küreselleşmeyle birlikte Türkiye'de de istihdam oluşturmaya yönelik büyüme sürecinden bahsetmek mümkündür. Murat ve Yılmaz-Eser (2013: 110)'e göre Türkiye'de Gayri Safi Yurtiçi Hasıla (GSYİH) büyümesi ve istihdam arasında 1993, 1994, 1999, 2000, 2002, 2003, 2004, 2009 ve 2011 yıllarında negatif yönde bir korelasyon vardır. 1993, 2000, 2002, 2003 ve 2004 yıllarında sağlanan ekonomik büyüme yeni istihdam getirmemiştir, aksine o yıllarda istihdam azalmaktadır. Diğer yandan 1994, 1999, 2009 ve 2011 yıllarında GSYİH küçülürken istihdam artmaktadır. Bu yılların kriz öncesi ve sonrası olması dikkat çekicidir. 2020 yılında da Türkiye pandemiye rağmen %1,8 büyümüştür ancak istihdam oranı Dünya Bankası verilerine göre 2019 yılında %45,7 iken 2020'de %42,9'a inmiştir.

İstihdamı etkileyen birçok faktör bulunmaktadır. Alt başlıklarda Türkiye'de küresel krizde sektörel, işteki durum, eğitim ve cinsiyete göre istihdamın değişimi ele alınmaktadır.

3.1. İstihdamın Sektörel Dağılımı

Gelişmekte olan ülkelerde tarım sektörü önemli bir istihdam alanı oluşturmaktadır ve ülkedeki sanayileşme sürecinin gelişmesine bağlı olarak istihdamın yapısı tarımdan sanayi ve hizmetler sektörüne doğru kayabilmektedir. Şekil 5'te Türkiye'deki istihdamın yapısı; tarım, sanayi ve hizmetler sektörlerine göre verilmektedir. Buna göre 1990'lardan itibaren tüm sektörler için seriler kendi içinde belli bir trend izlemektedir ve küresel kriz ülkemizde sektörel dağılımı stabil hale getirmiştir. Dikkat çeken diğer unsur ise Türkiye'de yerel kriz yıllarında (1994 ve 2000-2001) tarım ve hizmetler sektörleri arasında geçişliliğin olmasıdır. Örneğin 1990'lı yıllardan itibaren tarım sektörünün payı azalmıştır ve 2000 yılında %36'ya inmiştir. Ancak bu oran 2001'de kriz etkisiyle %38'e çıkmıştır. Hizmetler sektörünün payı ise 2000 yılında %46 iken 2001'de %45'e inmiştir. Şekilde bu makas görülmektedir.

Küresel kriz öncesi ve sonrası istihdamın sektörel dağılımı stabil gözükmemektedir. Örneğin 2006 ve 2013 yıllarında tarımın payı %24'tür. Hizmetler sektörünün payı 2006 yılında %55 iken, 2013'te %57'dir. Sanayi sektörü ise 2006 yılında istihdamdan %21 pay alırken, 2013'te %19 pay almaktadır. Diğer yandan 2020 yılına gelindiğinde tarımın payı %17,6'ya düşmüştür. Sanayi ve hizmetler sektörü 2020 yılında, 2010'lu yıllardaki oranlara yakın seyretmektedir. Hizmetler sektörünün payı 2020 yılında %56,2 iken, sanayi sektörünün payı %20,5'tir. Buna göre Türkiye'de sanayileşme tamamlanmadan hizmet sektörü baskın hale gelmiştir (Koru ve Dinçer, 2018: 6). Pandemi sonrasında Türkiye'de sektörel dağılım ve gelişecek eğilimler daha net şekillenecektir.

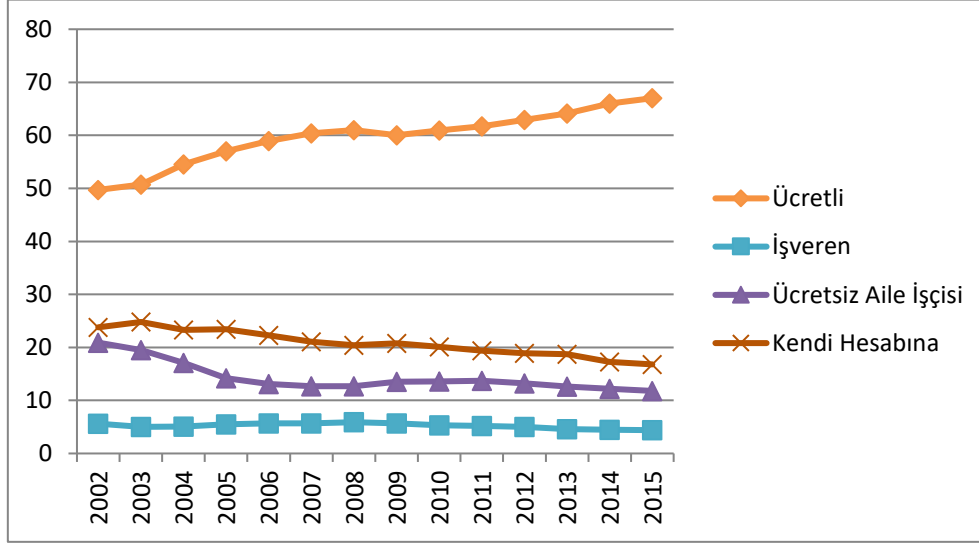


Şekil 5. İstihdamın Sektörel Dağılımı (%)

Kaynak: TÜİK verileri kullanılarak yazar tarafından oluşturulmuştur. (18.09.2021)

3.2. İşteki Durumuna Göre İstihdam

Hanehalkı fertlerinin işteki durumlarına göre istihdamı Şekil 6'da verilmektedir. Buna göre hanehalkı fertlerinin 2002 yılından itibaren daha çok ücretli çalışan kesime doğru geçtiği görülmektedir. 2002 yılında ücretli kesim %49,7 iken 2015'te bu oran %67'ye, 2020'de %69,9'a ulaşmıştır. 2002 yılından 2015'e ücretsiz aile işçisi %20,9'dan %11,8'e ve 2020'de ise %8,8'e inmiştir. Anlaşılmaktadır ki, yerel krizler, küresel kriz ve pandeminin etkisiyle özellikle tarım sektöründeki ücretsiz aile işçisi, ücretli çalışan kesimine doğru geçiş yapmıştır. Bu değişim, Şekil 5'teki tarım ve hizmetler sektörü arasındaki geçişliliği izah etmektedir.

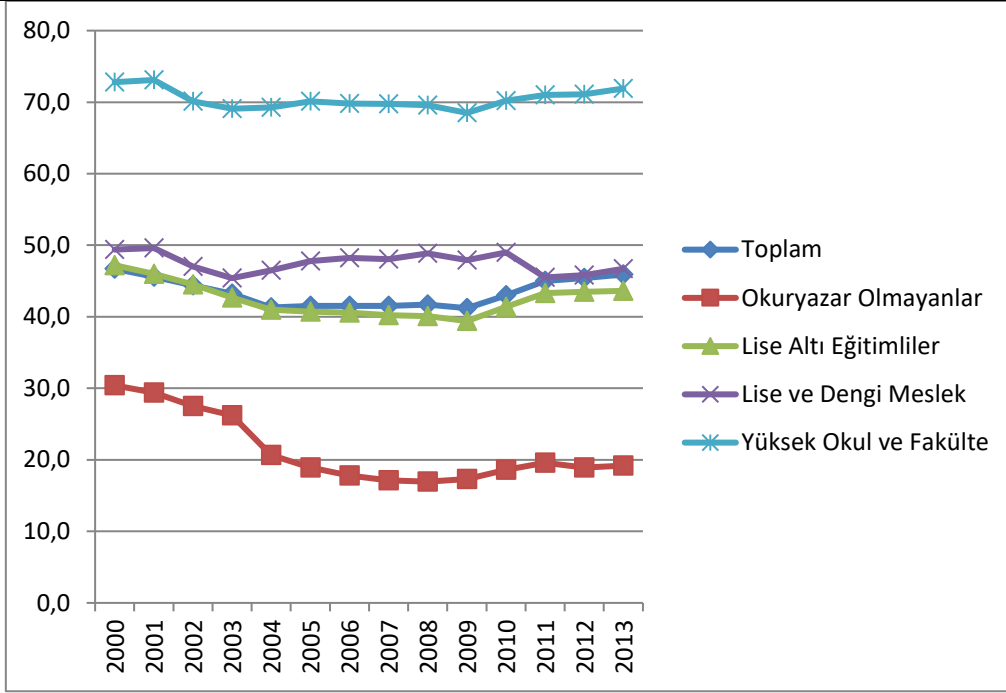


Şekil 6. Hanehalkı Fertlerinin İşteki Durumlarına Göre İstihdamı (%)

Kaynak: TÜİK verileri kullanılarak yazar tarafından oluşturulmuştur. (18.09.2021)

3.3. Eğitim Düzeyine Göre İstihdam

İstihdamın gerçekleşmesinde eğitim düzeyi de önemli bir faktördür. Eğitim düzeyine göre istihdam oranı Şekil 7'de verilmiştir. Toplam istihdam oranı %40-50 arasında değişmektedir. Okur-yazar olmayanların istihdamında azalan bir trend net bir şekilde görülmektedir. Bu seride istihdam oranı 2000 yılında %30'dan 2013'te %19,2'ye inmiştir. Yüksek okul ve fakülte mezunları 2009'da %70'in altını test etse de sonrasında toparlanma eğilimindedir. Liseliler serisinde 2010 yılından 2011'e aşağı yönlü bir kırılma gözükmemektedir. Bu yıllarda lise altı eğitimliler ve fakülte mezunları liselilerin yerini ikame etmektedir.



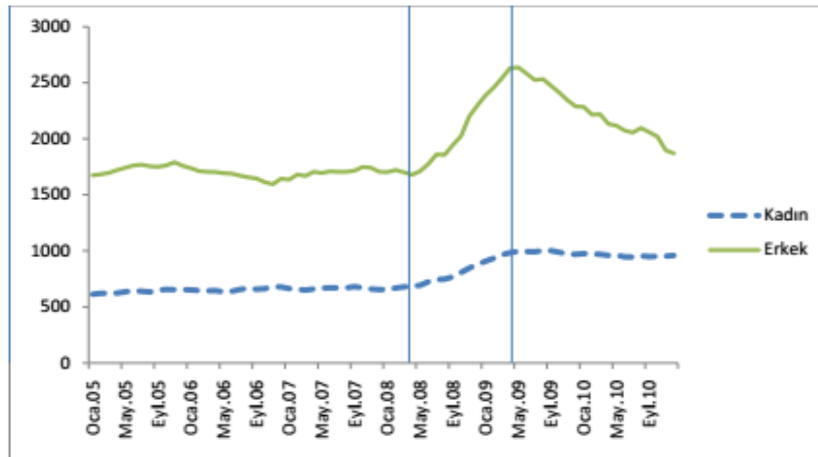
Şekil 7. Eğitim Düzeyine Göre İstihdam (%)

Kaynak: TÜİK verileri kullanılarak yazar tarafından oluşturulmuştur. (18.09.2021)

Küresel krizle birlikte görülmektedir ki, istihdam açısından daha yüksek nitelikli çalışanlar, daha düşük nitelikli çalışanlardan daha iyi durumdadır (Bellmann ve Gerner, 2011).

3.4. Cinsiyete Göre İstihdam

Kriz ve toparlanma dönemlerinde kadın ve erkek işsiz sayılarının seyri incelendiğinde farklı eğilimler göze çarpmaktadır ve bu durum Şekil 8'de gösterilmiştir. Buna göre kriz döneminde (Nisan 2008-Mayıs 2009) erkek işsiz sayısı %57 ve kadın işsiz sayısı %45 artmaktadır. Toparlanma döneminde ise tersi bir seyir izlenmektedir. Mayıs 2009'dan Aralık 2010'a kadar erkek işsiz sayısı %29 azalırken, kadın işsiz sayısı sadece %4 azalmıştır¹.



Şekil 8. Kadın ve Erkek İşsiz Sayıları
(bin kişi, mevsimsellikten arındırılmış seriler, 2005-2010)

Kaynak: Dinççağ ve Dünder, 2011: 2

Kriz döneminde kadın işsiz sayısının daha az artması, kısmen sanayi sektörü yapısından ve kısmen kadınların kendi işlerini yapmasından kaynaklanmaktadır. Bu istatistikler Tablo 2 ve 3'te detaylı olarak sunulmuştur. Kriz döneminde kendi hesabına çalışan kadın sayısı hızlı artış

¹ Çiçen (2020b)'ye göre küresel kriz sebebiyle bekar erkek ve evli kadın işsizlik serilerinde histeri etkisi bulunurken, evli erkek ve bekâr kadın işsizlik serileri kriz öncesi doğal oran seviyesine geri dönmektedir.

kaydetmektedir. Toparlanma döneminde ise kadınların işgücüne katılımının artması sebebiyle kadın işsiz sayısı, erkekler kadar hızlı azalmamaktadır (Dinççağ ve Dünder, 2011: 1-2). Tablo 3'e göre krizden çıkışın bir sonucu olarak ücretli/yevmiyeli çalışan erkek sayısının istihdamında büyük bir artış meydana gelmiştir. Toparlanma döneminde ise ücretli/yevmiyeli kadın istihdamı artışı, erkek istihdamının yaklaşık üçte biri kadardır. Ancak işveren olarak veya kendi hesabına çalışan kadınların sayısındaki artış erkeklerden daha fazladır. Örneğin kendi hesabına çalışan kadın sayısı istihdamı artışı erkeklerin 5,5 katıdır. Yine toparlanma döneminde ücretsiz aile işçisi olan erkeklerin sayısı azalırken, kadınların sayısı hızla artmaktadır.

**Tablo 2. İşteki Duruma Göre Kentsel İstihdamın Kriz Dönemindeki Değişimi
(bin kişi, mevsimsellikten arındırılmış seriler)**

KRİZ DÖNEMİ	Ücretli / Yevmiyeli	İşveren	Kendi Hesabına	Ücretsiz Aile İşçisi
Kadın	19	-3	121	-7
Erkek	-316	-12	-113	-18

Kaynak: Dinççağ ve Dünder, 2011: 6

**Tablo 3. İşteki Duruma Göre Kentsel İstihdamın Toparlanma Dönemindeki Değişimi
(bin kişi, mevsimsellikten arındırılmış seriler)**

TOPARLANMA DÖNEMİ	Ücretli / Yevmiyeli	İşveren	Kendi Hesabına	Ücretsiz Aile İşçisi
Kadın	290	12	112	86
Erkek	861	7	19	-8

Kaynak: Dinççağ ve Dünder, 2011: 7

Krizlerin bahsedilen faktörler üzerinden istihdam ve işsizlik oranlarını değiştirmesi sebebiyle ücret ve kazançların incelenmesi gerekmektedir. Devam eden başlıkta ücret ve kazançlar, işteki durum, eğitim, cinsiyet, işveren-çalışan ayrımı üzerinden incelenmektedir.

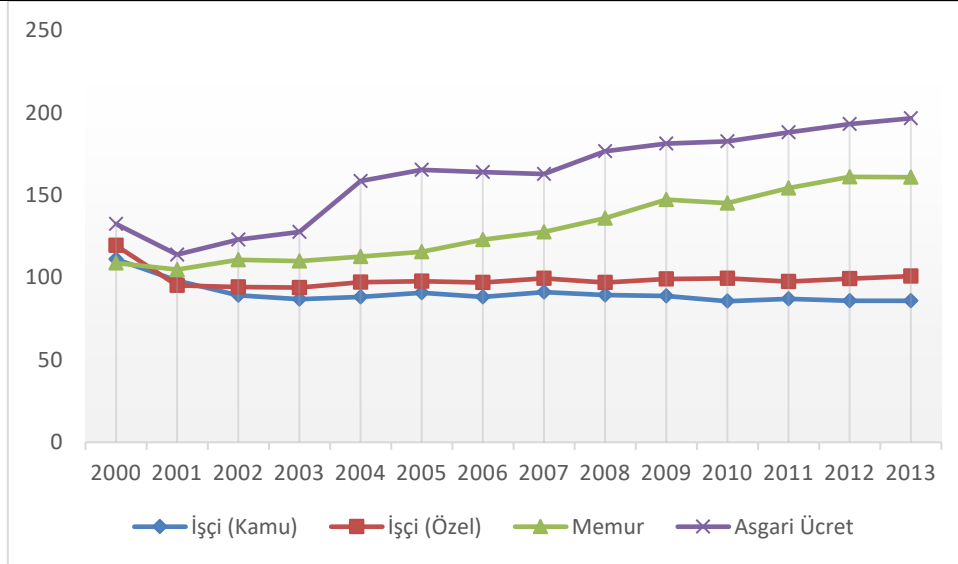
4. Türkiye'de Krizlerde Kazançların Seyri

İşsizlik rakamlarının dönemsel olarak artış azalması sonucunda, piyasada bir denge ücret oluşmakta ve içeridekiler-dışarıdakiler olarak tanımlanan farklı çalışan grupların görece durumuna göre bu ücret seviyesi artış azalabilmektedir (Blanchard ve Summers, 1986). Buna istinaden Türkiye'de krizlerde kazançların seyri farklı boyutlarıyla incelenmiştir.

4.1. İş Durumuna Göre Kazanç Değişimi

Türkiye'de istihdam edilen gruplara ödenen ücret istatistikleri incelendiğinde, bunların 4 grup altında toplandığı görülmektedir: Kamu işçisi, özel sektör işçisi, memur ve asgari ücret çalışanı.

Şekil 9'da net ele geçen ücret endeksi 4 grup için verilmiştir. 2000-2001 kriz döneminde tüm grup serilerinde aşağı yönlü kırılma yaşanmıştır. Ancak 2001 sonrasında en belirgin yükseliş asgari ücret serisinde gözlemlenmiştir. 2005 ve 2007 yılları arasında bir durağanlık göze çarpsa da 2000 yılında 132 olan asgari ücret endeksi 2013'te 196 değerine ulaşmıştır. Ancak asgari ücret endeksinde artışa rağmen, ortalama net asgari ücret, ortalama yoksulluk sınırının altında kalmıştır (Kayalidere ve Şahin, 2014: 71). Memur kesiminde de benzer bir artış vardır. Memurlar 2001 yılında 108,9 endeksi değerini elde ederken 2013'te bu değer 160,8'e yükselmiştir. Ancak kamu ve özel sektör işçisinin, net ele geçen ücret endeksi yatay seyretmektedir. Buna göre işçi kesimi için kriz dönemlerinde veya sonrasında herhangi bir iyileşme bulunmamaktadır. Devam eden yıllar incelendiğinde, memur ve kamu işçisi serilerinde 2013 yılından 2020'ye kadar yatay seyir görülmektedir. Asgari ücret endeksinde ise yukarı yönlü trend devam etmiştir.



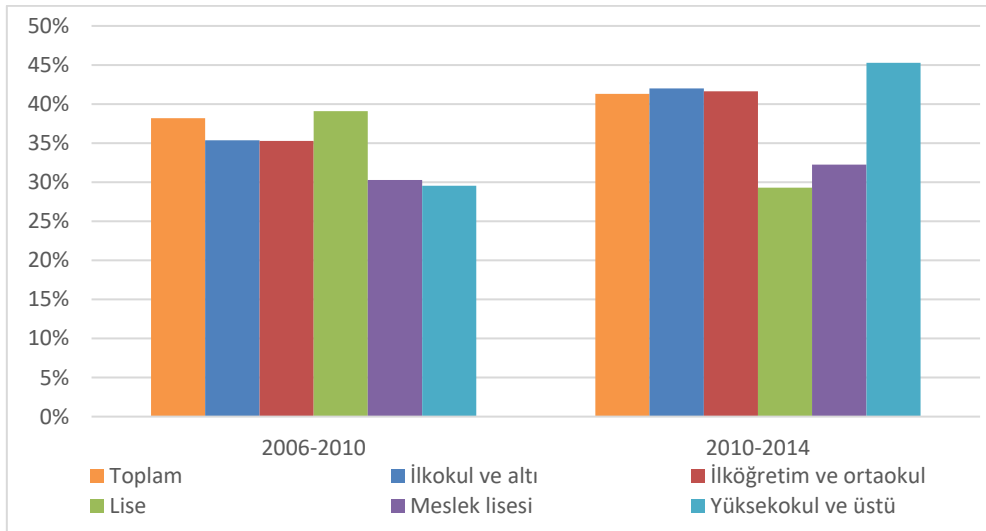
Şekil 9. Net Ele Geçen Ücret Endeksi

Kaynak: TÜİK verileri kullanılarak yazar tarafından oluşturulmuştur. (18.09.2021)

2004-2008 yılları arasında asgari ücret endeksinin %11,3 oranında arttığı ve özel sektör işçi ücret endeksinin ortalama olarak hiç artmadığı düşünüldüğünde, işgücü maliyetinin farklı kanallardan arttığı anlaşılmaktadır. TÜİK maliyet hesaplamalarını gerçekleştirirken, brüt kazanç haricinde sosyal güvenlik ödemeleri ve diğer işgücü maliyetlerini de hesaba katmaktadır.

4.2. Eğitim Düzeyi ve Cinsiyete Göre Kazanç Değişimi

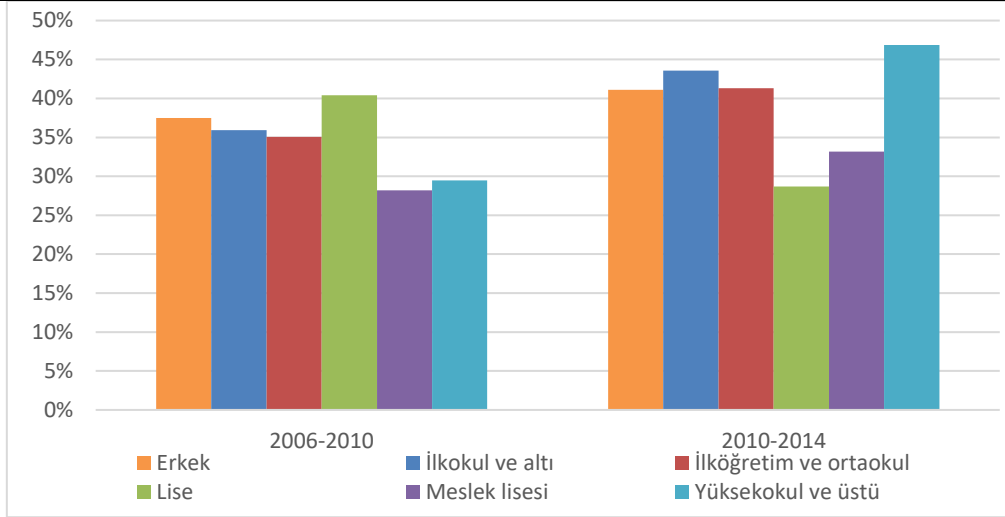
Ülkemizde yıllık kazanç değişimi, kriz ve toparlanma döneminde eğitim düzeyine göre de değişmektedir. Şekil 10'a bakıldığında genel olarak toparlanma döneminde brüt kazanç artışı, kriz dönemine göre daha yüksektir. Bu durum, iktisat teorisi beklentilerine uygundur. Kriz döneminde yüksekökol ve üstü kesim en düşük gelir artışına (%30) sahipken, toparlanma döneminde en yüksek artış (%45) yine bu kesime aittir. Lise mezunları 2010 yılı öncesinde %39 kazanç artışı sağlarken, 2010 sonrasında bu oran 10 puan azalarak %29 ile en düşük artış olarak kayda geçmiştir. Meslek lisesi mezunlarının kazanç artışı, kriz ve toparlanma döneminde birbirine çok yakındır (%30 ve %32).



Şekil 10. Eğitim Düzeyine Göre Yıllık Ortalama Brüt Kazanç Artışı

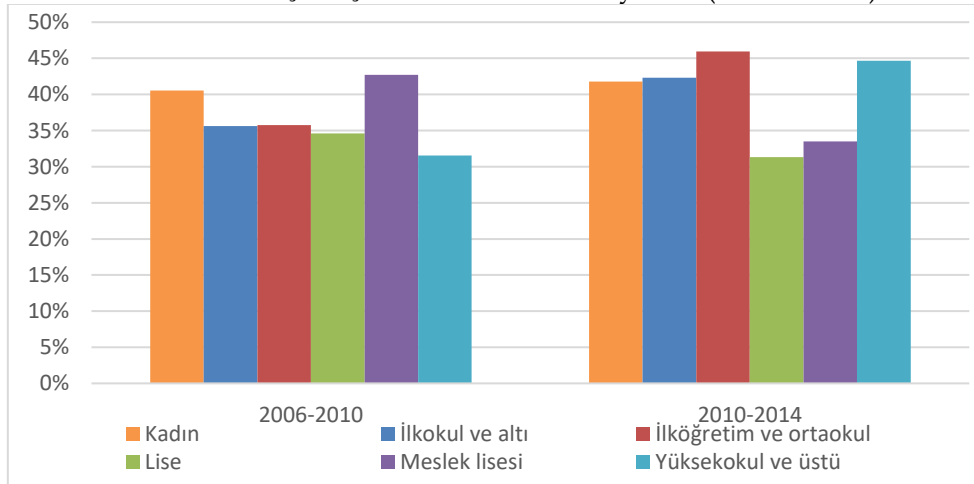
Kaynak: TÜİK verileri kullanılarak yazar tarafından oluşturulmuştur. (17.10.2021)

Ülkemizde yıllık kazanç değişimi eğitim ve cinsiyet açısından incelendiğinde; cinsiyet, kazançları değiştiren diğer bir faktör olarak karşımıza çıkmaktadır. Şekil 11 erkeklerin ve Şekil 12 kadınların 2006-2010 ve 2010-2014 dönemlerinde brüt kazanç artışını göstermektedir.



Şekil 11. Eğitim Durumuna Göre Yıllık Ortalama Brüt Kazanç Artışı (Erkek)
Kaynak: TÜİK verileri kullanılarak yazar tarafından oluşturulmuştur. (17.10.2021)

Şekiller incelendiğinde, kriz ve toparlanma döneminde erkek ve kadınların kazançları birbirinden farklı eğilimlere sahiptir. Örneğin erkek lise mezunları kriz döneminde %40 kazanç artışı, toparlanma döneminde %29 kazanç artışı (toplam %69) elde etmiştir. Kadınlar ise sırasıyla %35 ve %31 (toplam %66) kazanç artışı sağlayabilmiştir. Yüksekokul ve üstü mezunlar incelendiğinde ise farklı bir durum göze çarpmaktadır. Erkeklerin kazanç artışı kriz döneminde %29 iken, toparlanma döneminde %47'dir. Kadınların kriz döneminde kazanç artışı %32, toparlanma döneminde ise %45'tir. Buna göre yüksekokul ve üzeri mezunlarda kriz döneminde kadınlar, toparlanma döneminde ise erkekler kazançlardan daha fazla istifade etmektedir. Yüksekokul ve üstü mezunları toplam kazanç artışları karşılaştırıldığında -erkek (%76) ve kadın (%77)- birbirine çok yakın seyretmektedir. Öte yandan meslek lisesi mezunları incelendiğinde kazanç artışı açısından kriz döneminde kadınlar, erkeklere göre daha iyi bir noktadadır. Çünkü erkekler kriz döneminde %28, kadınlar %43 kazanç artışı elde etmektedir. Toparlanma döneminde erkek ve kadın meslek lisesi mezunlarının kazanç artışları hemen hemen aynıdır (%33 ve %34).

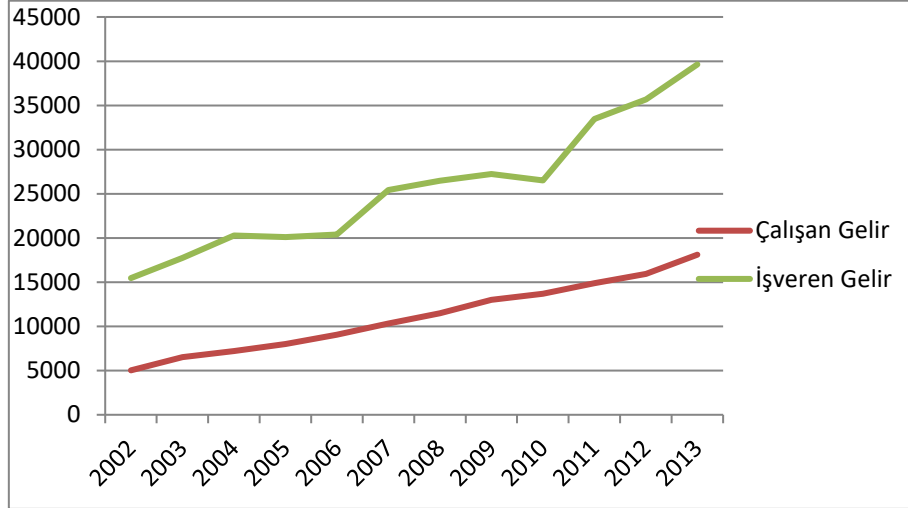


Şekil 12. Eğitim Durumuna Göre Yıllık Ortalama Brüt Kazanç Artışı (Kadın)
Kaynak: TÜİK verileri kullanılarak yazar tarafından oluşturulmuştur. (17.07.2021)

Elde edilen bulgular, eğitim durumuna göre kazanç artışlarının cinsiyete göre farklılık arz ettiğini göstermektedir. Bu bulgu Çiçen (2020c) tarafından yapılan işsizlik histerisi analizinde de teyit edilmektedir. Eğitim düzeyi dikkate alındığında kadınlarda daha fazla işsizlik histerisi görülmektedir. Bu farklılaşmanın formel ve enformel kurumlar açısından nedenlerinin tespiti, mikro çözümlere dayalı daha etkin makro iktisadi politikalar oluşturulmasına yardımcı olacaktır.

4.3. Çalışan ve İşverene Göre Kazanç Değişimi

Öte yandan gelir kalemleri, çalışan ve işveren açısından incelenebilir. Hanehalkı fertlerinin işteki gelirleri Şekil 13'teki gibidir. Çalışanların geliri yukarı yönlü bir trende sahiptir ve artış göstermiştir. İşveren gelirinde ise kriz dönemlerinde kırılmalar görülmektedir ve bu kırılmalar gelir düzeyini küresel kriz döneminde sabit hale getirmiştir. Kriz sonrasında ise işverenin gelirinde hızlı bir artış trendi bulunmaktadır.



Şekil 13. Hanehalkı Fertlerinin Yıllık Kullanılabilir Ortalama İş Gelirleri

Kaynak: TÜİK verileri kullanılarak yazar tarafından oluşturulmuştur. (18.09.2021)

5. Türkiye ve AB Ülkelerinin Karşılaştırmalı Analizi

Bu bölüme kadar Türkiye'de emek piyasasında oluşan kayıplar anlatılmıştır. Bu bölümde ise ilgili başlıklarda Türkiye'ye ilişkin detaylar, AB ülkeleri ile karşılaştırmalı bir şekilde aktarılmaktadır. Öncelikle Türkiye ve AB ülkelerinin emek ekonomisi performansı incelenmiştir. Ardından işgücü maliyetlerinin seyri ve son olarak kayıt dışı istihdam incelenmiştir. Bu başlıkta uzun dönem işsizlik ve yarı zamanlı istihdam gibi farklı göstergeler kullanılmaktadır.

5.1. Küresel Kriz Sırasında Türkiye ve AB Ülkeleri'nin Karşılaştırmalı Emek Ekonomisi Performansı

Türkiye ve AB ülkelerinde 2007'den 2015'e işsizlik oranları Tablo 4'te verilmektedir. Buna göre kriz, AB ülkelerinde ortalama %7 seviyesinde bulunan işsizlik oranını önce %9'lara ve ardından bazı ülkelerde yapısal işsizliğin devam etmesi nedeniyle %10 seviyelerine taşımıştır. İrlanda, Yunanistan, İspanya, Hırvatistan ve Portekiz işsizlik açısından krizden en çok etkilenen ülkeler olmuştur. Örneğin Yunanistan ve İspanya'da işsizlik %8'lerden %25-26 seviyelerine yükselmiştir. Diğer yandan Almanya işsizlik yönünden krizden etkilenmezken, Hollanda ve Fransa gibi ülkeler az etkilenmişlerdir.

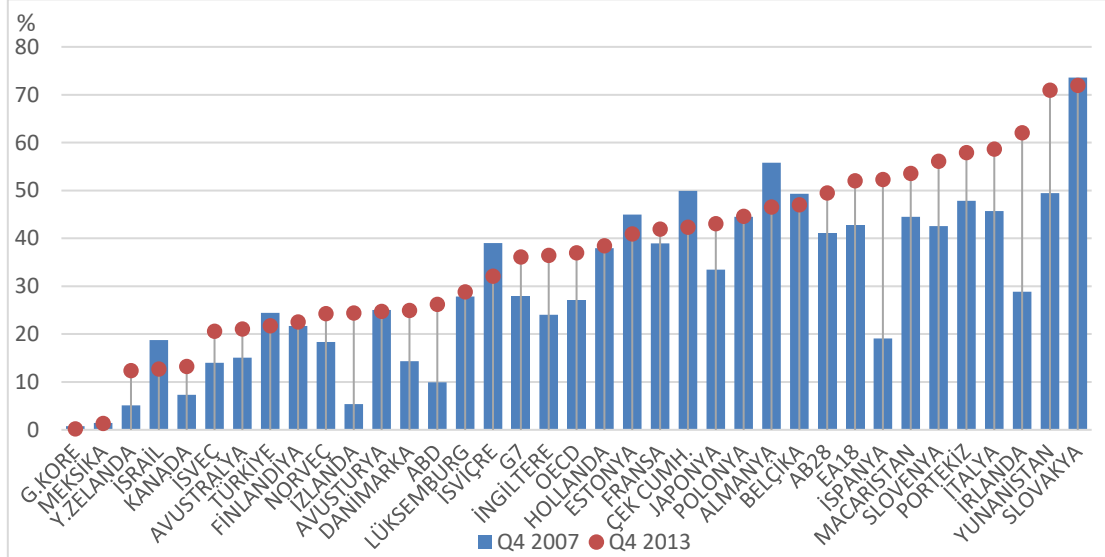
Bu bağlamda, Türkiye ile AB ülkelerinin işsizlik ortalaması karşılaştırıldığında benzer ve farklı gelişimler göze çarpmaktadır. Türkiye'nin 2009 yılında işsizlik oranı en yüksek seviyeye ulaşmışken, AB ülkelerinde bu yükseliş 2013 yılına dek devam etmiştir. 2015 yılı itibarıyla Çek Cumhuriyeti, Almanya, Macaristan ve Birleşik Krallık kriz öncesi işsizlik seviyesinin altını test etmişlerdir. Ancak Türkiye 2012 yılında kriz öncesi işsizlik oranlarını görmüş olmasına rağmen, konjonktür tekrar o yıldan sonra yükseliş yönündedir. Ayrıca Yunanistan, Fransa ve Hırvatistan'ın 2012 sonrası işsizlik oranları, kriz öncesi seviyelere nazaran yüksektir ve örneğin Yunanistan'ın işsizlik oranı 2015 yılında %25 seviyesindedir. 2015'ten 2020 yılına gelindiğinde pandeminin etkisi olmasına rağmen AB ülkeleri işsizlik oranlarını azaltmışlardır. Ancak Türkiye'de işsizlik oranı bu dönemde yaklaşık 3 puan artış göstermiştir.

Tablo 4. AB Ülkelerinde İşsizlik Oranları (%)

ÜLKE-BÖLGE / ZAMAN	2007	2008	2009	2010	2011	2012	2013	2014	2015	2020
AB (28 ülke)	7,2	7	9	9,6	9,7	10,5	10,9	10,2	9,4	7,5
Almanya	8,5	7,4	7,6	7	5,8	5,4	5,2	5	4,6	4
Yunanistan	8,4	7,8	9,6	12,7	17,9	24,5	27,5	26,5	24,9	17,6
Fransa	8	7,4	9,1	9,3	9,2	9,8	10,3	10,3	10,4	8,0
Hırvatistan	9,9	8,6	9,2	11,7	13,7	16	17,3	17,3	16,3	7,5
Birleşik Krallık	5,3	5,6	7,6	7,8	8,1	7,9	7,6	6,1	5,3	4,3
Türkiye	9,1	10	13	11,1	9,1	8,4	9	9,9	10,3	13,2

Kaynak: Eurostat - <https://ec.europa.eu/eurostat/web/main/data/database> (16.03.2022)

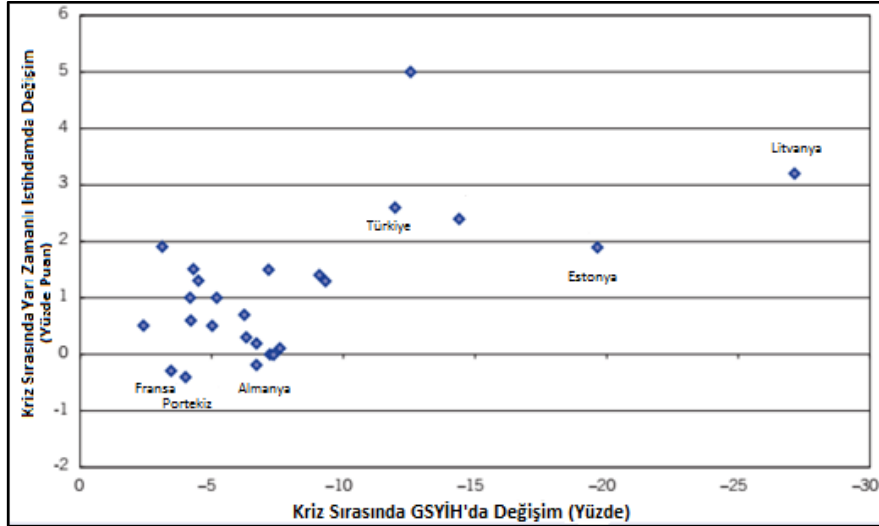
Benzer biçimde Şekil 14'ten görüldüğü üzere, AB ve OECD ülkelerinde istihdam artmakla birlikte 2013 yılında işsizlik oranı küresel kriz öncesi seviyesinin üstündedir. Buna göre ekonomideki toparlanma işsizliği azaltmada tek başına yeterli olmamaktadır ve uzun süreli işsizlik yüksek seyretmeye devam etmektedir. Türkiye'nin uzun süreli işsizlik oranı 2007'de %24,4 iken, 2013'te %21,7'ye inmiştir. Öte yandan 28 AB ülkesinde uzun süreli işsizlik oranı 2007'de %41'den 2013'te %49,4'e yükselmiştir. AB içerisinde Yunanistan'ın 2007'de uzun süreli işsizlik oranı %49,4 iken, 2013 yılı sonu itibarıyla %70,9'a çıkmıştır. Bu işsizlik seviyesi, Yunanistan'da yüksek işsizlik oranlarının bir süre daha yüksek seyredeceği anlamına gelmektedir.



Şekil 14. Uzun Dönem İşsizlik (1 yıl ve Üzeri İşsizliğin Toplam İşsizliğe Oranı)

Kaynak: OECD 2015 İstihdam Görünüm Raporu - <http://dx.doi.org/10.1787/888933131880> (06.03.2022)

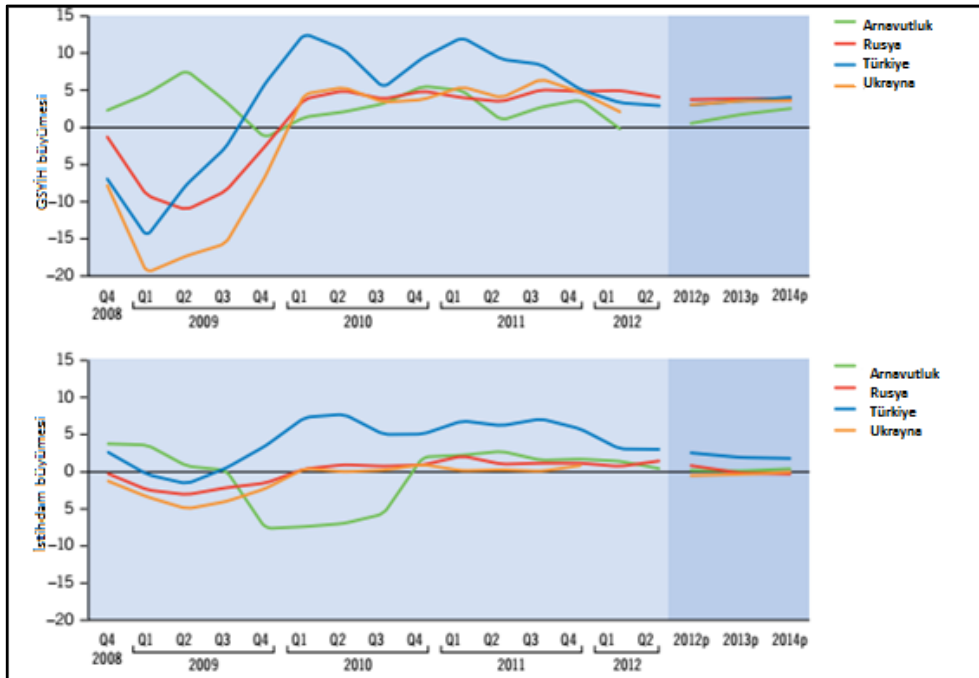
Diğer yandan kriz sırasında AB ülkeleri içerisinde yarı zamanlı (part-time) istihdam incelendiğinde, bu istihdam oranı artış göstermiştir. Yapısal faktörler ve hükümet politikaları da bu gelişmeyi destekleyici niteliktedir. Özellikle gelişmiş ekonomilerde yarı zamanlı istihdam, işgücü piyasasına esneklik sağlamaktadır (Akgeyik, 2017: 37). Bu faktörler, küresel kriz sırasında yaşanan GSYİH şoku ile yarı zamanlı istihdam artışı arasındaki pozitif ilişkiyi açıklamaktadır ve bu durum Şekil 15'te gösterilmektedir. Bilhassa krizin etkisinin güçlü hissedildiği Letonya, Estonya ve Türkiye'de yarı zamanlı istihdam artışı önemli boyutlardadır. Kriz sırasında yarı zamanlı istihdam oranlarının düştüğü üç ülke ise Almanya, Fransa ve Portekiz'dir (ILO Global Employment Trends, 2011: 31).



Şekil 15. Kriz Sırasında Yarı Zamanlı İstihdam

Kaynak: ILO Global Employment Trends, 2011: 31

Aynı bölgede birbirine komşu gelişmekte olan ülkeler yakından karşılaştırıldığında Şekil 16'dan görüldüğü üzere Rusya, Ukrayna ve Türkiye'nin küresel krizde ciddi bir şok yaşadığı anlaşılmaktadır. Söz konusu ülkelerde GSYİH bir önceki yılın aynı dönemine göre sırasıyla %9,2, %19,6 ve %14,7'lik küçülmüştür. Arnavutluk'ta ise kriz döneminde sadece bir çeyrekte (Q4-2009) negatif GSYİH yaşanmıştır. Devam eden dönemde 2010'nun ilk çeyreğine kadar dört ekonomide de iyileşme başlamıştır. 2010 yılında en iyi büyümeyi %12,6 ile Türkiye elde etmiştir. 2010 sonrasında Rusya, Ukrayna ve Arnavutluk benzer bir büyüme patikası izlerken, Türkiye'nin büyümesi inişli çıkışlıdır.



Şekil 16. Türkiye ve Bazı Gelişmekte Olan GSYİH ve İstihdam Karşılaştırması
(Bir önceki yılın aynı dönemine göre yüzde değişim)

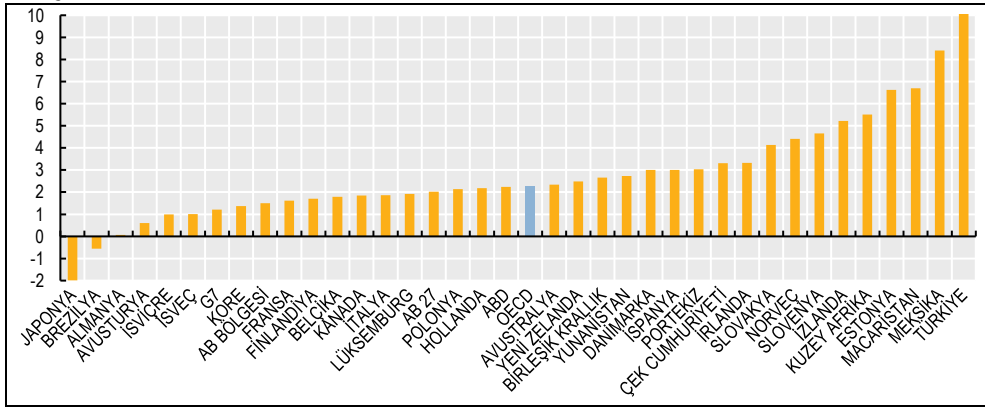
Kaynak: ILO Global Employment Trends, 2013: 59

Şekil 16'nın istihdam kısmı incelendiğinde, dört ekonominin tümü açısından istihdam yörüngeleri 2009 sonunda farklılaşmıştır. 2010'nun 2. çeyreğinde %8'lik bir büyüme ile Türkiye en hızlı istihdam artışını sağlamıştır. 2011 yılında da Türkiye'nin istihdam büyümesi devam etmiştir. Ekonomilerin birbirine bağımlılığı nedeniyle Rusya Federasyonu ve Ukrayna kademeli bir artışla

birbirine yakınsayan bir patika izlemiştir. Bu ülkelerde 2010 yılından itibaren bir toparlanma, 2011 yılında pozitif ancak düşük istihdam oranları artışı görülmektedir. Arnavutluk'ta ise özellikle 2009 sonu ve 2010'da istihdam kayıpları göze çarpmaktadır ve bu gidişat ancak 2010 yılının dördüncü çeyreğinden itibaren düzelmıştır (ILO Global Employment Trends, 2013: 59).

5.2. Krizlerde İşgücü Maliyetlerin Seyri

Türkiye'nin işgücü maliyetleri değişimi diğer ülkeler ile kıyaslandığında görülmektedir ki ülkemiz, İktisadi İşbirliği ve Gelişme Teşkilatı (OECD) ülkeleri arasında birim işgücü maliyetleri konusunda 1998-2008 döneminde en yüksek maliyet artışına sahip ülkedir ve bu durum Şekil 17'de sunulmuştur. Bu dönemde OECD işgücü maliyeti artışı ortalaması %2,3 iken, Türkiye'nin %30,8'dir. Bunun nedenleri arasında asgari ücret artış hızı, sosyal güvenlik priminin yüksekliği, TL'nin aşırı değerli olması, kayıt dışı ekonomi, verginin tabana yayılmaması ve düşük eğitim kalitesi sayılabilir (Özgül, 2011: 86). Aynı dönemde Japonya ve Brezilya işgücü maliyetlerini azaltmıştır. AB bölgesi ve G7 ülkelerinde 1998 yılından 2008'e dek işgücü maliyetleri artışı yavaştır. Öte yandan Meksika, Macaristan ve Estonya gibi gelişmekte olan ülkeler gelişmiş ülkelere göre yüksek işgücü maliyeti artışına sahiptir. İşgücü maliyeti Meksika'da %8,41, Macaristan'da %6,70 ve Estonya'da %6,62 oranında artmıştır.



Şekil 17. Birim İşgücü Maliyetleri (1998 - 2008 ortalama yıllık büyüme)

Kaynak: OECD Factbook 2010 - <http://dx.doi.org/10.1787/818288570372> (17.03.2022)

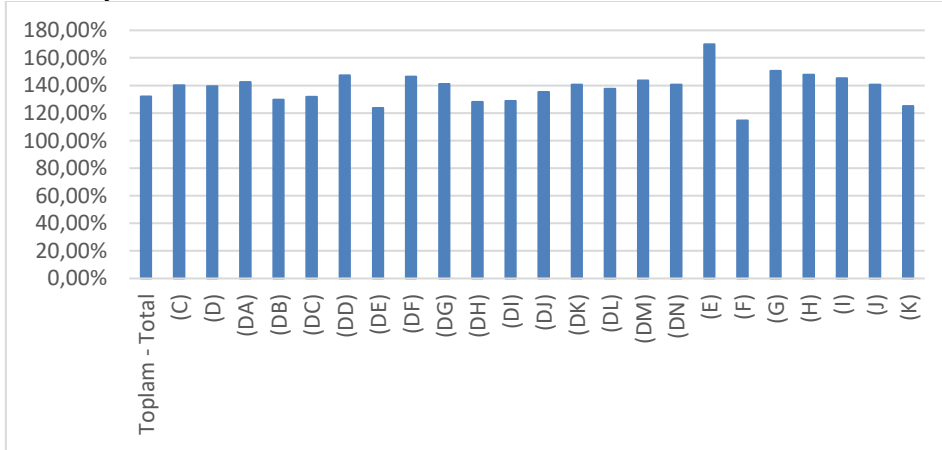
Küresel kriz dönemi öncesinde ve sonrasında ülkelerin birim işgücü maliyetlerindeki değişim Tablo 5'te sunulmuştur. Buna göre AB bölgesinde ve OECD ülkelerinde küresel kriz dönemine değin hızlı bir maliyet artışı görülmemektedir. Ancak 2008 ve 2009 yıllarında AB bölgesinde bir önceki yıla göre %3,8 ve %4,4 maliyet artışları vardır. Türkiye'ye bakıldığında ise kriz yıllarında sırasıyla %7,2, %11,5 ve %11,7 gibi giderek artan işgücü maliyetleri görülmüştür. Bu durum ülkemizin uluslararası rekabet gücünü azaltan bir unsurdur (Kösekahyaoglu ve Özdamar, 2011: 31). Türkiye kriz sonrasında da bu maliyet artışlarını durdurmayı başaramamıştır. Bu noktada Litvanya ve Estonya gibi gelişmekte olan ülkeler de kriz döneminde hızlı işgücü maliyetleri artışı yaşamışlardır. Hatta Litvanya'da 2007 ve 2008 yıllarında toplam işgücü maliyeti artışı %50'yi bulmuştur. Öte yandan gelişmiş ülkelerin kriz yıllarında işgücü maliyeti değişiminden etkilenmediği tablodan anlaşılmaktadır. Örneğin ABD 2007 ve 2008 yıllarında %3,2 ve %2,4 işgücü maliyeti artışı yaşamasına rağmen, 2009 ve 2010 yıllarında maliyet azalışları gerçekleşmiştir.

Tablo 5. Birim İşgücü Maliyetleri (yüzde değişim, önceki yıla göre)

ÜLKELER	2005	2006	2007	2008	2009	2010	2011	2012	2013
ALMANYA	-0,7	-2,0	-0,7	2,63	6,19	-1,0	0,6	3,0	1,82
AVUSTURYA	0,9	1,24	1,27	4,07	4,90	0,0	0,7	3,04	2,40
İSVEÇ	0,5	0,0	4,1	5,4	5,6	-2,4	2,6	3,8	1,7
AB BÖLGESİ (19 ülke)	1,4	0,9	1,5	3,8	4,4	-0,7	0,6	2,0	1,2
FRANSA	2,1	1,7	1,6	3,1	3,4	1,0	1,0	2,3	1,2
FİNLANDİYA	2,2	1,2	0,3	5,9	8,5	-1,4	2,3	5,2	1,4
LÜKSEMBURG	3,4	2,9	0,4	9,2	7,4	-1,1	2,3	4,7	0,6
POLONYA	0,6	-0,3	2,2	8,3	1,4	3,4	0,8	2,0	0,4
HOLLANDA	-0,4	0,1	2,4	3,7	5,5	-1,6	0,9	3,0	1,1
ABD	1,7	3,0	3,2	2,4	-0,8	-0,4	2,0	1,8	0,9
OECD	1,4	1,9	2,2	2,8	1,7	-0,5	1,2	1,7	0,7
AVUSTRALYA	3,8	4,2	4,9	4,3	0,0	5,0	4,8	1,2	0,5
BİRLEŞİK KRALLIK	1,6	4,5	3,6	2,0	5,2	1,6	0,1	1,5	1,4
YUNANİSTAN	8,8	-0,6	2,8	5,0	7,0	1,4	-1,4	-2,2	-7,0
PORTEKİZ	3,4	0,7	1,0	2,8	2,7	-1,2	-2,0	-3,2	1,8
ÇEK CUMHURİYETİ	-0,6	0,3	2,6	3,8	2,4	0,3	0,7	2,9	0,5
LİTVANYA	14,6	15,5	27,06	21,4	-11,5	-9,0	-2,1	5,20	4,64
ESTONYA	3,48	8,96	17,5	16,6	1,43	-4,1	-0,2	3,86	4,34
TÜRKİYE	-	-	7,2	11,5	11,7	5,6	5,3	10,6	4,3

Kaynak: OECD - <https://data.oecd.org/lprdty/unit-labour-costs.htm> (18.03.2022)

Bu ücret ve maliyet artışları, gelişmiş ve gelişmekte ülkelerde firmaları kayıt dışı istihdama yönltebilmektedir. İlgili tabloya maliyet ekseninden bakıldığında, Türkiye'de işgücü piyasasında işverenin önemli maliyet artışı ile karşı karşıya kaldığı gözlemlenebilmektedir. Şekil 18, 2004 ve 2008 yıllarında farklı sektörlerdeki işgücü maliyet artışlarını göstermektedir. Tüm sektörler dikkate alındığında aylık ortalama işgücü maliyeti artışı 2004'ten 2008'e yaklaşık %132'dir. Detaylar incelendiğinde ise en yüksek maliyet artışı elektrik ve gaz üretim-dağıtım sektöründedir (E) ve %170'lik bir artış gerçekleşmiştir. İşgücü maliyeti artışında inşaat sektörü (F) %115 artış oranı ile en düşük maliyet artışı yaşanan sektördür.



Şekil 18. Aylık Ortalama İşgücü Maliyeti (2004 - 2008 Arası Yüzde Değişim)

Kaynak: TÜİK verileri kullanılarak yazar tarafından oluşturulmuştur. (03.10.2021)

C: Madencilik ve taş ocaklığı - D: İmalat - DA: Gıda ürünleri, içecek ve tütün imalatı - DB: Tekstil ve tekstil ürünleri imalatı - DC: Deri ve deri ürünleri imalatı - DD: Ağaç ürünleri imalatı - DE: Kağıt hamuru, kağıt ve kağıt ürünleri imalatı - DF: Kok kömürü, rafine edilmiş petrol ürünleri ve nükleer yakıt imalatı - DG: Kimyasal madde ve ürünler imalatı - DH: Plastik ve kauçuk ürünleri imalatı - DI: Metalik olmayan diğer mineral ürünlerin imalatı - DJ: Ana metal ve fabrikasyon metal ürünleri imalatı - DK: Makine ve teçhizat imalatı - DL: Elektrikli ve optik donanım imalatı - DM: Ulaşım araçları imalatı - DN: Başka yerlerde sınıflandırılmamış imalatlar - E: Elektrik, gaz, buhar ve sıcak su üretimi ve dağıtımı - F: İnşaat - G: Toptan ve perakende ticaret, motorlu taşıt, motosiklet, kişisel ve ev eşyalarının onarımı - H: Oteller ve lokantalar - I: Ulaştırma, depolama ve haberleşme - J: Mali aracı kuruluşların faaliyetleri - K: Gayrimenkul, kiralama ve iş faaliyetleri.

5.3. Küresel Kriz ve Kayıt Dışı İstihdam

Fiilen çalışıyor olmasına rağmen milli hesaplarda görülmeyen istihdam, kayıt dışı istihdam olarak nitelendirilmektedir. Özellikle gelişmekte olan ülkelerde kayıt dışı ekonomi önemli bir sorundur. Kayıt dışı ekonominin büyüklüğünün tahmini konusunda birçok farklı yöntem söz konusudur ve tahminler birbirinden farklılaşmaktadır. Türkiye'nin kayıt dışı ekonomi seviyesi (GSYİH'ya oranı) küresel kriz öncesinde (2005 yılında) %32,5 ile Avrupa ülkelerinde en yüksek kayıt dışı ekonomiye sahip ülkelerden bir tanesidir. Avrupa ülkelerinde bu oranın ortalaması %16,9'dur².

Özellikle kriz sürecinde maliyetler açısından zorlanmaya başlayan firmalar işçi çıkarmaya başlamakta veya denetimin sıkı olmaması koşulu varsayımı altında kayıt dışına yönelmektedir. Ekonomik krizler öncelikle vasıfsız işçileri ve küçük işletmeleri etkilemektedir. Ayrıca artan vergi yükü ve iş yapma maliyetleri, kayıt dışı ekonomiyi etkileyen diğer etmenlerdir (Savaşan, 2011).

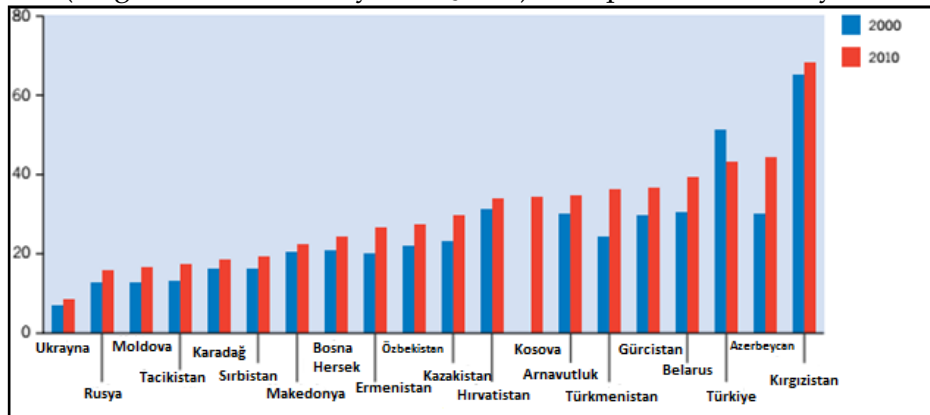
Türkiye'de kayıt dışı istihdamın küresel kriz boyunca eğilimi incelendiğinde inişli çıkışlı seyir izlemektedir. Genel trende bakıldığında kayıt dışı istihdam ülkemizde azalmaktadır. Mevsimsel açıdan incelendiğinde ise kayıt dışı istihdam oranları kış dönemlerinde azalırken, bahar ve yaz dönemlerinde artmaktadır. Bu durum Tablo 6'da sunulmuştur. Örneğin 2009'un Şubat ayında kayıt dışı istihdam %40,8 iken, Temmuz ayında %45,71'e yükselmiştir. Bu dalgalanma tarım sektöründeki mevsimsel artıştan kaynaklanmaktadır. Türkiye'de kadınlar ve eğitim seviyesi düşük olanların daha çok kayıt dışı çalıştırıldığı bilinmektedir (Fidan ve Genç, 2013: 140).

Tablo 6. Türkiye'de Kayıt Dışı İstihdam Oranları (%)

YIL/AY	Ocak	Şubat	Mart	Nisan	Mayıs	Haziran	Temmuz	Ağustos	Eylül	Ekim	Kasım	Aralık
DÖNEMLER	1. DÖNEM			2. DÖNEM			3. DÖNEM			4. DÖNEM		
2006	45,48	44,47	45,34	46,38	47,7	48,56	48,93	48,93	48,41	47,2	47	45,63
2007	44,99	44,19	44,72	45,46	46,11	47,03	47,44	47,26	46,74	45,5	44	42,14
2008	40,66	41,3	41,96	43,48	43,98	44,89	45,31	45,31	44,63	44,3	44	41,77
2009	40,78	40,8	41,31	42,72	44,58	45,68	46,39	45,71	45,53	44,5	44	43
2010	42,29	41,73	42,06	43,32	43,61	44,78	45,06	44,76	43,97	43,5	43	41,99
2011	40,87	41,01	41,34	42,1	42,7	43,5	43,4	43,6	42,8	41,8	40,7	39,2
2012	38,4	37,5	37,5	38,8	39,9	40,4	40,2	40,1	40,1	39,7	38,5	37,4

Kaynak: Fidan ve Genç, 2013: 139

Türkiye'nin kayıt dışı istihdam oranları Avrupa ülkeleri ile karşılaştırıldığında, Tablo 6'da verilen oranlar Avrupa ülkelerine göre yüksek düzeydedir. Şekil 19'da Orta ve Doğu Avrupa ülkelerinde küresel kriz öncesi ve sonrasında ait kayıt dışı istihdam oranları verilmektedir. On senelik süre zarfında Türkiye'de kayıt dışı istihdam azalmıştır. Türkiye dışında tüm diğer ülkelerde kayıt dışı istihdam oranları artmaktadır. Ancak 2010 yılına istatistiklerine göre Türkiye'nin kayıt dışı istihdam oranları (Kırgızistan ve Azerbaycan dışında) Avrupa ülkelerinden yüksektir.



Şekil 19. Orta ve Doğu Avrupa'da Kayıt Dışı İstihdam (%)

Kaynak: ILO Global Employment Trends, 2013: 60

² The Shadow Economy in Europe, 2011 -

https://www.atkearney.de/documents/856314/1214702/BIP_The_Shadow_Economy_in_Europe.pdf/cd3277da-74c3-4a35-9ac4-97f7a0e93518 (10.10.2019)

Sonuç ve Değerlendirme

Bu çalışmada son küresel krizle birlikte Türkiye'de emek piyasalarında oluşan refah kayıpları ele alınmıştır. 1980'lerden itibaren küreselleşen dünyada Türkiye'nin işsizlik oranları artma eğilimindedir. Türkiye'de işsizlik 1990'lı ve 2000'li yıllardan itibaren diğer ülkelere göre daha yüksektir ve 2000'li yıllar itibariyle bu işsizlik oranı %10 seviyesine çıkmıştır. Ülkemizde bir kriz yaşandığında piyasa buna hızlı tepki vermekte ancak düzelme kriz dönemine göre daha yavaştır.

Sektörlerin 1990'dan itibaren ülkemizde GSYİH içerisindeki payı incelendiğinde, hizmetler ve tarım sektörü arasında istihdam geçişliliği söz konusudur. Hizmetler sektörünün GSYİH içerisindeki payı artarken, tarımın payı azalmıştır. Hizmetlerin GSYİH içerisindeki payı artarak 2013 itibariyle %57, tarımın ise azalarak %24 olmuştur. Küresel kriz döneminde bu geçişlilik durmuştur. Çünkü tarım sektörünün kriz dönemlerinde istihdam ve kayıt dışı ekonomi açısından daha elverişli olduğu bilinmektedir.

Kriz döneminde Türkiye ile AB ülkeleri karşılaştırıldığında çeşitli benzerlikler ve farklılıklar göze çarpmaktadır. AB bölgesinde gelişmekte olan ülkeler Türkiye gibi krizden etkilenmiş ve işsizlik oranları hızlı bir şekilde artmıştır. Ancak Hollanda ve Fransa gibi gelişmekte olan ülkelerde işsizlik oranlarındaki artış daha sınırlıdır. Farklılıklara bakıldığında, Türkiye'nin işsizlik oranı 2009'da en yüksek seviyeye gelmiştir ancak AB ülkelerinde bu yükseliş 2013 yılına dek devam etmiştir. Birçok gelişmekte olan AB ülkesi ve Türkiye'nin işsizlik oranları, kriz öncesi seviyelerini görememiştir. Bu durum, küresel krizin işsizlik üzerinde kalıcı etkisine işaret etmektedir. Pandemi döneminde ise Türkiye'de işsizlik oranları artarken, AB ülkelerinde ortalama olarak işsizlik oranları düşmüştür.

Birim işgücü maliyetlerine bakıldığında ülkemiz küresel kriz öncesinde (1998-2008 yılları arasında) OECD ülkeleri arasında en yüksek maliyet artışına sahip ülkedir. Bu dönemde OECD işgücü maliyeti artışı ortalaması %2,3 iken, Türkiye'de %30,8'dir. Yine 2007-2009 yılları dönemi incelendiğinde AB bölgesi işgücü maliyeti artışı %9,7 iken, Türkiye'de bu oran %30,4'tür. Ayrıca 2010 ve sonrasında da ülkemizin işgücü maliyetleri pozitifdir ve yüksek seyretmeye devam etmiştir. Birinci olarak bu maliyet artışları uluslararası rekabette Türkiye'yi diğer ülkelere göre zayıf kılmaktadır. İkinci olarak Türkiye'deki emek-yoğun sektörler, sermaye-yoğun sektörlerle karşı dezavantajlı konuma gelmektedir. Çeşitli ekonomi politikası araçları kullanılarak bu olumsuz tablonun giderilmesi gerekmektedir.

Türkiye'nin kayıt dışı istihdam oranları incelendiğinde, bu oranlar Avrupa'ya göre daha yüksek düzeydedir. İlgili istatistiklere bakıldığında, Türkiye 2000 yılından 2010 yılına kadar kayıt dışı istihdam oranlarını azaltma başarısı göstermiştir. Ancak krizlerin kayıtlı istihdama olumsuz etki yaptığı bilinmektedir. Çünkü bu dönemde firmalar kayıtlı istihdam yapmakta zorlanmaktadır. Orta ve Doğu Avrupa'da Türkiye dışındaki tüm diğer gelişmekte olan ülkelere kayıt dışı istihdam oranları artmıştır. Türkiye'de ise kriz yıllarında da kayıt dışı istihdam oranları azalmıştır. Diğer yandan Türkiye'de yaz döneminde kayıt dışı istihdamın daha fazla, kış döneminde daha az olduğu görülmektedir. İstihdam üzerindeki mali yüklerin azaltılması, denetimlerin artırılması ve yarı zamanlı çalışma imkânlarının yönetmelikler güncellenerek artırılmasıyla kayıt dışı istihdam azaltılabilecektir.

Kriz sonrası ortaya çıkan maliyetlerin büyüklüğünü azaltmak ve süresini kısaltmak için hükümetler çok sayıda tedbir almaktadır. Finansal krizler, işsizlik artışını beraberinde getirmektedir. Bu çerçevede emek piyasasında istihdam kapasitesini artırmaya dönük düzenlemeler yapılmaktadır. Emek piyasasının esnekliğini artırmak, istihdamı koruma yasası, ücret düzenlemeleri, işsizlik ödeneklerinin düzey ve süresi ve geçici sözleşmelerin yayılması gibi uygulamalara gitmek bu düzenlemeler arasındadır. Ayrıca özellikle gelişmekte olan ülkelere emeğin sektörel ve bölgesel olarak yeniden tahsisi üzerinde çalışılarak işsizlik azaltılmaya çalışılır.

İşsizliğin artması toplumda sosyal, ekonomik ve politik sorunları beraberinde getirmektedir. Yapısal işsizlik sonucunda kayıt dışı istihdam, yoksulluk, yolsuzluk, genç işsizlik, sosyal gerginlikler ve suç faaliyetleri artış göstermektedir. Yapısal işsizliğin çözümü olarak hükümet, hem özel hem de kamu şirketlerini istihdam odaklı bir şekilde desteklemelidir. Operasyonel ve yönetmeliklerden kaynaklanan zorluklar kaldırılmalı ve esneklikler getirilmelidir. Tarım sektörüne

de gereken özen gösterilmelidir. Ayrıca yerel girişimcilere destek sağlanmalı ve KOBİ'lerin büyümesi için elverişli bir ortam oluşturulmalıdır. Diğer yandan eğitim sistemi işlevsel hale getirilmeli ve toplumda fırsat eşitliği sağlanmalıdır. Ayrıca friksiyonel işsizliğin azaltılması için hükümet ve sivil toplum kuruluşları seminer ve çalıştaylar düzenlemelidir.

Krizlerde ortaya çıkan işsizlik oranı artışının azaltılması için Türkiye'nin kendi iktisadi koşullarını değerlendirmesiyle etkin politikalar geliştirilebilecektir. Benzer krizler yaşanması durumunda ortaya çıkacak iktisadi maliyetlerin azaltılması için koruyucu tedbirlerin alınması gerekmektedir. Küresel finansal krizden farklı yapısal özellikler taşısa da pandeminin emek piyasasında ortaya çıkardığı maliyetler de benzer açıdan inceleme konusudur. Bu noktada hangi düzenlemelerin yapılacağı ve bu düzenlemelerin nasıl sonuçlar ortaya çıkarabileceğinin bilinmesi, krizin emek piyasasındaki oluşturacağı refah kayıplarını azaltacak ve ekonominin uyarlanma kapasitesini artıracaktır.

Kaynakça

- Albayrak, N., ve Abdioğlu, Z. (2017). Türkiye'de iç göçü etkileyen faktörlerin analizi. *Researcher: Social Science Studies*, 5(3), 293-309.
- Akcan, A. T. (2018). Tarım ve tarım dışı sektörlerde işsizlik histerisi. *Tarım Ekonomisi Dergisi*, 24(1), 21-32.
- Bartolucci, F., Choudhry, M. T., Marelli, E., ve Signorelli, M. (2011). Financial crises and unemployment: Beyond the Okun's law. In WP presented at Sixteenth World Congress of the International Economic Association, Tsinghua University, Beijing, China.
- Bellmann, L., & Gerner, H. D. (2011). Reversed roles? Wage and employment effects of the current crisis. In *Who loses in the downturn? Economic crisis, employment and income distribution*. Emerald Group Publishing Limited.
- Blanchard, O.J. ve Summers, L. H. (1986). Hysteresis and the European unemployment problem, *NBER Macroeconomics Annual*, 1, 5-78.
- Choudhry, M. T., Marelli, E., & Signorelli, M. (2012). Youth unemployment rate and impact of financial crises. *International Journal of Manpower*.
- Çiçen, Y. B. (2020a). Türkiye'de krizin işsizlik üzerinde kalıcı etkisi: Global Kriz Dönemi. *İnsan ve Toplum Bilimleri Araştırma Dergisi*, 9(2), 1937-1956.
- Çiçen, Y. B. (2020b). Global krizde cinsiyet ve medeni duruma göre işsizlik histerisi: Türkiye için fourier durağanlık analizi. *Akademik Hassasiyetler*, 7(13), 505-525.
- Çiçen, Y. B. (2020c). Global krizde Türkiye'de cinsiyet ve eğitim düzeyine göre işsizlik histerisi: Fourier durağanlık analizinden kanıtlar. *Gümüşhane Üniversitesi Sosyal Bilimler Enstitüsü Elektronik Dergisi*, 11(Ek), 110-120.
- Demir, F. ve Erdem, N. (2010). Labor market performance after structural adjustment in developing countries: The interesting but not so unique case of Turkey. *Employment and labor issues: Unemployment, youth employment and child labor*, 1-55.
- Demircan, E. (2012). İstihdam ve işgücü piyasası raporu, Karacadağ Kalkınma Ajansı, Diyarbakır.
- Dinççağ, A. ve DüNDAR, H. Ç. (2011). Krizinin kadın ve erkek işgücüne etkileri, TEPAV Değerlendirme Notu, Nisan.
- Dobbie, M. (2004). Hysteresis and insider-outside theory-A literature review. Macquarie University, Department of Economics Research Papers, (0408).
- Dünya Bankası - <http://data.worldbank.org>
- Elson, D. (2010). Gender and the global economic crisis in developing countries: a framework for analysis. *Gender and Development*, 18(2), 201-212.
- Eurostat - <http://ec.europa.eu/Eurostat/Data/Database>
- Fallon, P.R. ve Lucas, R. (2002). The impact of financial crises on labor markets, household incomes, and poverty: A review of evidence, *World Bank Research Observer*. Oxford University Press, 17, 1, 21-45.

- Fidan, H. ve Genç, S. (2013). Kayıtdışı istihdam ve kayıtdışı istihdama etki eden mikro faktörlerin analizi: Türkiye özel sektör örneği. Mehmet Akif Ersoy Üniversitesi Sosyal Bilimler Enstitüsü Dergisi, 5(9), 137-150.
- Furceri, D. ve Mouragane, A. (2009). The effect of financial crises on potential output: New empirical evidence from OECD countries, OECD Economics Department Working Paper, No. 699.
- International Labour Office (2010). Women in Labour Markets: Measuring Progress and Identifying Challenges, Ceneva.
- International Labour Office (2011). Global employment trends: The challenge of a jobs recovery, Geneva.
- International Labour Office (2013). Global employment trends: Recovering from a second jobs, Geneva.
- Kaminsky, G. L. ve Schmukler, S. L. (2003). Short run pain, long run gain; the effects of financial liberalization, IMF Working Paper, WP/03/34, 1-59.
- Kayalidere, G. ve Şahin, H. (2014). Sosyal devlet anlayışı çerçevesinde Türkiye'de sosyal koruma harcamalarının gelişimi ve yoksulluk. Siyaset, Ekonomi ve Yönetim Araştırmaları Dergisi, 2(2), 57-75.
- Koru, A. T. ve Dinçer, N. N. (2018). Türkiye'de sanayi ve hizmet sektörleri. İktisat ve Toplum, 88, 5-11.
- Kösekahyaoglu, L. ve Özdamar, G. (2011). Türkiye, Çin ve Hindistan'ın sektörel rekabet gücü üzerine karşılaştırmalı bir inceleme. Uludağ Üniversitesi İİBF Dergisi, 2, 29-49.
- Murat, S. ve Yılmaz-Eser, B. (2013). Türkiye'de ekonomik büyüme ve istihdam ilişkisi: İstihdam yaratmayan büyüme olgusunun geçerliliği. Hak İş Uluslararası Emek ve Toplum Dergisi, 2(3), 92-123.
- OECD (2010). OECD factbook 2010, Economic, environmental and social statistics. OECD Publishing, Paris.
- OECD (2015). OECD360: Türkiye 2015, Türkiye karşılaştırması. OECD Publishing, Paris.
- Savaşan, F. (2011). Türkiye'de kayıtdışı ekonomi ve kayıtdışılıkla mücadelenin serencamı, SETA Analiz, Siyaset, Ekonomi ve Toplum Araştırmaları Vakfı, (35).
- Özgül, A. T. (2011). 2008 Küresel krizinin emek piyasalarına etkileri, yayınlanmamış yüksek lisans tezi, Marmara Üniversitesi Sosyal Bilimler Enstitüsü, İstanbul.
- TÜİK - <http://www.turkstat.gov.tr/start.do>

Extended Abstract

Aim and Scope

Financial crises negatively affect the labour market. These issues are categorized as unemployment and employment problems. However, in the labour market analysis, there are factors such as unemployment duration, youth unemployment, wage and cost changes, asymmetric effects, and changes in employment structure. The research aims to fill the gap in the existing literature on Turkey.

Methods

The decomposition method examines the changes and welfare losses in the Turkish labour market before and after the 2008 global crisis. The first section discusses the evolution of unemployment in Turkey and around the world during the 1990s and 2000s. The Hodrick-Prescott (HP) filter was used to analyze non-agricultural unemployment statistics in Turkey in the same section. Furthermore, employment, labour market change, and unemployment in Turkey and European Union countries have been examined from different viewpoints.

Findings

Turkey's unemployment rate has risen in the globalizing world since the 1980s. In the 1990s and 2000s, Turkey's unemployment rate was higher than in other countries and had risen to 10% by the 2000s. When our country experiences a crisis, the market reacts quickly, but the recovery is slower.

When the share of GDP in our country's sectors examined since 1990, there has been an employment transition between the services and agriculture sectors. This transition came to a halt

during the global financial crisis. Before the global crisis, our country had the highest cost increase among OECD countries in unit labour costs (between 1998 and 2008). In addition, in 2010 and beyond, our country's labour costs continued to be high.

Turkey was successful in reducing informal employment rates between 2000 and 2010. However, informal employment in Turkey remains higher than in Europe. In Turkey, on the other hand, informal employment is higher in the summer and lower in the winter.

Turkey and EU countries have various similarities and differences during the crisis period. The crisis affected developing countries in the EU, such as Turkey, and unemployment rates soared. On the other hand, while Turkey's unemployment rate peaked in 2009, it continued to rise in EU countries until 2013. Many developing EU countries and Turkey's unemployment rates have not returned to pre-crisis levels. This demonstrates the long-term impact of the global crisis on unemployment. During the pandemic period, while unemployment rates in Turkey increased, average unemployment rates in EU countries decreased.

Conclusion

The rise in unemployment has social, economic, and political ramifications. Because of structural unemployment, informal employment, poverty, corruption, youth unemployment, social tensions, and criminal activity are on the rise. To solve structural unemployment, the government should provide employment-oriented guidance to private and public companies. Flexibility should be introduced to address operational and regulatory challenges. The agricultural sector should also be given due consideration. Furthermore, governments and non-governmental organizations should hold seminars and workshops to reduce frictional unemployment.

Labour cost increases weaken Turkey in international competition compared to other countries. This negative situation should be eliminated by using various economic policy instruments. In addition, informal employment can be reduced by lowering the financial burdens on employment, increasing inspections, and expanding the options for part-time work by updating the regulations.