

Sakarya Üniversitesi İlahiyat Fakültesi Dergisi
Journal of Sakarya University Faculty of Theology

ISSN: 2146-9806 | e-ISSN: 1304-6535

Cilt/Volume: 24, Sayı/Issue: 46, Yıl/Year: 2022 (Aralık/December)

**Osmanlı Mimarisinde Etkin Bir Kadın Bâni:
Kethüdâ Canfedâ Hatun'un İmar Faaliyetleri**

*An Effective Woman in Ottoman Architecture:
Kethudâ Canfedâ Hatun's Construction Activities*

Erkan Atak

Doç. Dr., Sakarya Üniversitesi İnsan ve Toplum Bilimleri Fakültesi, Türk-İslam Sanatı
Ana Bilim Dalı – Assoc. Prof. Dr., Sakarya University Faculty of Humanities and So-
cial Sciences, Department of Turkish-Islamic Art

erkanatak@sakarya.edu.tr - <http://orcid.org/0000-0002-8977-8999>

Erdal Okumuş

Arş. Gör., Sakarya Üniversitesi İnsan ve Toplum Bilimleri Fakültesi, Türk-İslam Sanatı
Ana Bilim Dalı – Research Assistant, Sakarya University Faculty of Humanities and
Social Sciences, Department of Turkish-Islamic Art

erdalokumus@sakarya.edu.tr - <http://orcid.org/0000-0002-2793-7421>

Makale Bilgisi – Article Information

Makale Türü/Article Type: Araştırma Makalesi/ Research Article

Geliş Tarihi/Date Received: 01/08/2022

Kabul Tarihi/Date Accepted: 20/11/2022

Yayın Tarihi/Date Published: 15/12/2022

Atıf/Citation: Atak, Erkan – Okumuş, Erdal. "Osmanlı Mimarisinde Etkin Bir Kadın Bâni: Kethüdâ Canfedâ Hatun'un İmar Faaliyetleri". *Sakarya Üniversitesi İlahiyat Fakültesi Dergisi* 24/46 (2022), 319-360. <https://doi.org/10.17335/sakaifd.1152009>.

İntihal: Bu makale, *iThenticate* yazılımı ile taranmış ve intihal tespit edilmemiştir.
Plagiarism: This article has been scanned by *iThenticate* and no plagiarism detected.

Copyright © Published by Sakarya Üniversitesi İlahiyat Fakültesi – Sakarya University Faculty of Theology, Sakarya/Turkey.



Öz

Bu makalede 16. yüzyılın sonlarında Osmanlı haremde güçlü bir konuma gelen Kethüdâ Canfedâ Hatun'un inşa ettirdiği mimari eserler ele alınmıştır. III. Murad döneminde (1574-1595) harem en etkin kadın banilerinden birisi olan Canfedâ Hatun'un İstanbul ve İzmit'te cami, sıbyan mektebi, hamam, çeşme, köprü, su sarnıcı gibi farklı türden yapılar inşa ya da ihya ettirdiği görülmektedir. Canfedâ Hatun'un ihya ettirdiği Mimar Ayas Camii ve inşa ettirdiği Saraçhane Sebili günümüze ulaşamamıştır. Gedikpaşa'daki çeşme ise ikinci bir bani tarafından yeniden inşa edilmiştir. Makalede Canfedâ Hatun'un inşa ettirdiği eserlerin mevcut durumları, mimari ve süsleme özellikleri, zaman içerisindeki değişimleri ve geçirdikleri onarımlar fotoğraflar, çizimler ve arşiv belgeleriyle ortaya konulmaya çalışılmıştır. Yapılar benzer örneklerle karşılaştırılarak mimari ve süsleme unsurları açısından değerlendirilmiştir. Bu amaç doğrultusunda öncelikle Canfedâ Hatun'un hayatına ve Osmanlı Mimarisi'nde kadın bânilere dair bilgiler verilmiştir.

Anahtar Kelimeler: Türk-İslam Sanatları, Canfedâ Hatun, Bânilik, Kethüdâ.

Abstract

Construction is one of the ancient traditions of Turkish-Islamic civilization. At its heart is the desire to "do charity work." However, when evaluated in political and social aspects, the area of influence is quite wide. It is seen that benefactor women played an active role in different periods within the Turkic states. During the Seljuk era in Anatolia, the mothers and sisters of the sultans carried out various construction activities. Among the most important charitable works built by benefactor women in the twelfth and thirteenth centuries are structures such as tombs and caravanserais. This ancient tradition is also seen in the Ottoman Empire. Since the fourteenth century, the importance of benefactor women, who contributed to the construction activities by constructing or renovating many different types of structures, increased exponentially in the coming centuries. Mosques are the center of charitable works, which the sultan's mother or sister mostly financed. However, it is seen that different types of structures such as fountains, schools, baths, bridges, free distribution of water, and libraries were also built. Although it is seen that more women from the dynasty did charitable works in the early periods, it is observed that some women who served in various statuses in the harem from the sixteenth century onwards engaged in similar activities. In the Ottoman Empire, the construction activities of benefactor women, not members of the dynasty increased from the second half of the sixteenth century. The charitable works carried out by Canfedâ Hatun, the harem chamberlain during the period of Murad III (1574-1595), was a breaking point in the formation of this situation.

Canfedâ Hatun, also known as Kethüdâ (Chamberlain) Kadın, Saliha Hatun, or Kahya (Housekeeper) Kadın, first served as a servant in the Old Palace (Saray-ı Âtik) and was taken to the New Palace (Saray-ı Cedid) with the accession of Murad III (1574-1595) to the throne. It is understood that Canfedâ Hatun, who came to the forefront with her talent here, rose to the harem and received the title of "kethüda woman." Gelibolulu Mustafa Âli Efendi in *Kühû'l Ahbar* book and Mustafa Selanikî Efendi in the *Selanikî Tarihi* book gave information about the duties and influence of Canfedâ Hatun in the harem during the reign of Murad III. It is seen that Canfedâ Hatun, who used her wealth accumulated after becoming a chamberlain in charity works, built or restored different types of buildings in Istanbul and Izmit. She contributed to the renovation of Mimar Ayas Mosque in Saraçhane, İstanbul, and the building of a mosque and a primary school in Karagümrük, a fountain in Gedikpaşa, a mosque, hammam, water cistern, and fountains in Beykoz, a fountain and a bridge in İzmit.

The first benefactor of the Mimar Ayas Mosque, which Canfedâ Hatun had repaired in the late 16th century (Hijri 1002/Gregorian 1593), is Mimar (Architect) Ayas, an architect of the Fatih Sultan Mehmed era. The mosque and its campus, which stood until 1957, were destroyed by the expansion of the road that year. The public fountain built opposite this mosque was also removed in 1957. The mosque, which she helped to build in Karagümrük, is located next to the Nurettin Cerrahi Tekkesi. The primary school in the mosque courtyard has not survived to the present day. Development activities consisting of mosques, baths, fountains, and water cisterns in Beykoz Akbaba Village have contributed to the region's development. The mosque and two fountains are intact, and a water tank is left from the bath. The fountain in Gedikpaşa was rebuilt by Şevk-i

Nihâl Usta, the treasurer of Sultan Abdülmecîd Khan in Hijri 1264/Gregorian 1847/1848. Of the fountains in İzmit, only the fountain opposite Orhan Mosque is available. Since the fountain was destroyed over time, it was repaired by Sultan Mahmud II's treasurer Sü'eda Usta in Hijri 1242/Gregorian 1826/1827. During these repairs, it is understood from the inscription that the waterways were also renovated starting with the water resource. The bridge built by Canfedâ Hatun in İzmit was dismantled in 2002 and moved down 50 meters to construct İzmit Inner City Four-Line Railway Construction.

In the article, the current conditions of the works Canfedâ Hatun built, architectural and ornamental features, changes in time, and the repairs they have undergone were tried to be revealed with photographs, drawings, and archive documents. For this purpose, first of all, information about the life of Canfedâ Hatun and women in the Ottoman Empire was presented.

Keywords: Turkish-Islamic Arts, Canfedâ Hatun, Construction, Chamberlain.

Giriş*

Kethüdâ Kadın, Saliha Hatun ya da Kâhya Kadın adlarıyla da anılan Canfedâ Hatun 16. Yüzyılın hanedan mensubu olmayan en etkin kadın banilerinden birisidir. Canfedâ Hatun'un inşa ve ihya ettirdiği cami, sıbyan mektebi, hamam, köprü, sebil ve çeşmelerin bir kısmı hayır işlerinin somut ürünleri olarak günümüze gelebilmiştir. Canfedâ Hatun'un yaşamı, haremde etkin olduğu yıllar, Yeni Saray ve Eski Saray günleri Tarih-i Selânikî ve Kühül Ahbâr'ında geçer.¹ Hayırsever yönüyle ön plana çıkan Canfedâ Hatun'un imar faaliyetleri hakkında somut veriler vakıflarında yer almaktadır. Canfedâ Hatun'un vakıflarıyla ilgili son yıllarda Ayşenur Karademir'in yayımladığı tez ve makaleler hayır eserlerinin nasıl finanse edildiğini dair bilgiler sunmaktadır.² Mevcut bilgi ve belgeler Canfedâ Hatun'un mimari eserlerini İstanbul ve İzmit'te inşa ettirdiğini göstermektedir. Bunlar; İstanbul Saraçhane'de ihya ettirdiği Mimar Ayas Camii, Karagümruk'te kendisi tarafından inşa ettirilen bir cami ve sıbyan mektebi, Gedikpaşa'da bir çeşme, Beykoz'da bir cami, hamam, su sarnıcı ve çeşmeler ile İzmit'te bir çeşme ve bir köprüdür. Makalede söz konusu mimari eserler plan, mimari, süsleme ve malzeme özellikleri açısından incelenmiş, yapıların zaman içerisinde geçirdiği değişimler ve onarımlar elde edilen belgeler ve yerinde yapılan gözlemler eşliğinde, kronolojik bir düzen çerçevesinde verilmiştir. Söz konusu mimari eserler etkin bir kadın

* Bu çalışma, Kültür ve Turizm Bakanlığı'nun izni ve onayı ile 2021 yılında başlanılan "Kocaeli İli İzmit İlçesi'ndeki Osmanlı Dönemi Eserleri [Proje Numarası- YA014102(2021)]" adlı yüzey araştırmasında elde edilen bilgi, fotoğraf ve dokümanların bir kısmını içermektedir.

1 Hayatı için bk. Selânikî Mustafa Efendi, *Tarih-i Selânikî (971-1003/1563-1595)*, nşr. Mehmet İpşirli (Ankara: Türk Tarih Kurumu Basımevi, 1999), 1/273; Faris Çerçi, *Kühül'l-Ahbâr-a Göre II. Selim, III. Murad, III. Mehmed Devirleri ve Âli'nin Tarihçiliği* (Kayseri: Erciyes Üniversitesi, Sosyal Bilimler Enstitüsü, Doktora Tezi, 1996), 696.; Mehmet İpşirli, "Canfedâ Hatun", *Türkiye Diyanet Vakfı İslâm Ansiklopedisi* (İstanbul: TDV Yayınları, 1993) 7/150-151; Necdet Sakaoğlu, "Canfedâ Kadın", *Dünden Bugüne İstanbul Ansiklopedisi* (İstanbul: Kültür Bakanlığı Yayınları, 1994), 2/383.

2 bk. Karademir, *İktisadi ve Sosyal Yönleriyle Kethüda Canfedâ Hatun Vakıfları*; Karademir, "Canfedâ Hatun'un Serveti ve Vakıfları", 85-116; Karademir, "Kethüdâ Canfedâ Hatun", 97-113.

bani tarafından inşa ettirilmiştir. Makalede bu doğrultuda “Osmanlı Mimarisi’nde kadın baniler” başlıklı bir bölümü de yer verilmiştir.

1. Osmanlı Mimarisi’nde Kadın Baniler

Türk devletleri içerisinde kadın bânilerin farklı dönemlerde etkin rol oynadıkları görülür.³ Örneğin Anadolu’da Selçuklu çağında sultanların anneleri ve kız kardeşleri çeşitli imar faaliyetlerinde bulunmuşlardır.⁴ 12.-13. yüzyıllarda kadın banilerin inşa ettirdikleri hayır eserlerinin başında türbe ve kervansaray gibi yapılar bulunmaktadır. 13. yüzyılın en güçlü kadın banileri arasında yer alan Mahperi Huand Hatun Kayseri’de kendi anına bir külliye⁵, Tokat, Yozgat ve Amasya sınırları içerisinde ise kervansaraylar⁶ inşa ettirmiştir. Sultan II. Rukneddin Kılıçarslan’ın kızı, I. Gıyaseddin Keyhüsrev’in kız kardeşi Gevher Nesibe Hatun adına abisi tarafından miladi 1205-1206 yılında bir darüşşifa inşa ettirilmiştir⁷. Bunların yanı sıra IV. Kılıçarslan’ın karısı Gömeç

- 3 Selçuklu ve Osmanlı dönemi kadın bânileri üzerine yapılan araştırmalar ve yayınlar gün geçtikçe artmaktadır. Bu konuda yayınlardan bazıları şunlardır: Aynur Durukan, “Anadolu Selçuklu Dönemi Kurucu ve Sanatçıları”, *Selçuklu Çağında Anadolu Sanatı*, ed. Doğan Kuban (İstanbul: Yapı Kredi Yayınları, 2008), 39-62; Doğan Kuban, “Anadolu Selçuklularında Vakıf Eserleri Yaptırmış Kadınlar”, *Vakıf Kuran Kadınlar*, haz. Fahameddin Başar (Ankara: Vakıflar Genel Müdürlüğü Yayınları, 2019), 21-36; Ülkü Bates, “Women as Patrons of Architecture in Turkey”, *Women in the Muslim World*, ed. Lois Beck - Nikki Keddie (Cambridge MA: Harvard University Press, 1978), 245-260; Ayşe Çıkla Bölükbaşı, “Erken Osmanlı Devleti’nde Kadınların Mimari Alandaki Hamiliği: (1299-1512)”, *Sanat Tarihi Yıllığı* 19 (Aralık 2007), 73-90; Ayşe Çıkla Bölükbaşı, “II. Mehmet Devri Kadın Banileri”, *Fatih Sempozyumları I-II Tebliğler*, haz. Hasan Suver (İstanbul: Fatih Belediye Başkanlığı Kültür Yayınları, 2007), 252-261; Leslie P. Peirce, *Harem-i Hümayun Osmanlı İmparatorluğu’nda Hükümlerlik ve Kadınlar*, çev. Ayşe Berktaş (İstanbul: Tarih Vakfı Yurt Yayınları, 2012); Betül İpşirli Argıt, “Güç, İtibar ve Dindarlık: Harem-i Hümayun Mensubu Kadınların İstanbul’da Mimari Hâmiliği”, *Akademik Araştırmalar Dergisi*, İstanbul Özel Sayısı 47, 2010, 259-279; Ayşenur Karademir, *İktisadi ve Sosyal Yönleriyle Kethüda Canfeda Hatun Vakıfları* (İstanbul: Marmara Üniversitesi, Sosyal Bilimler Enstitüsü, Doktora Tezi, 2017); Ayşenur Karademir, “Harem-i Hümayun Kethüdası Canfeda Hatun’un Serveti ve Vakıfları”, *Vakıflar Dergisi* 50 (Aralık 2018), 85-116; Ayşenur Karademir, “Beykoz, Akbaba Köyünün Sessiz Sedası: Kethüdâ Canfedâ Hatun”, *İnsan ve Mekan Açısından Tarihte Şehir*, ed. Metin Ünver - Mustafa Tanrıverdi (İstanbul: İstanbul Üniversitesi Yayınları, 2021), 97-113. Pınar Şahin - Nalan Türkmen, “19. Yüzyılda Osmanlı Saray Kadınlarının İnşa Ettirdiği Külliyelerin İstanbul Kent Dokusuna Katkılarının Değerlendirilmesi”, *Art Sanat Dergisi* 17 (Ocak 2022), 419-450;
- 4 Anadolu Selçuklu dönemi kadın banileri hakkında detaylı bilgi için bk. Durukan, “Anadolu Selçuklu Dönemi Kurucu ve Sanatçıları”, 39-62; Durukan, “Anadolu Selçuklularında Vakıf Eserleri Yaptırmış Kadınlar”, 21-36.
- 5 Haluk Karamağaralı, “Kayseri’deki Hunad Câmîinin Restitüsyonu ve Hunad Manzûmesinin Kronolojisi Hakkında Bazı Mülahazalar”, *İlahiyat Fakültesi Dergisi* 21 (1976), 199-245.
- 6 Kurt Erdman, *Das Anatolische Karavansaray Des 13. Jahrhunderts Erster Teil*. (Berlin: Verlag Gebr. Mann, 1961).
- 7 Yapı hakkında bilgi için bk. Mahmut Akok, “Kayseri’de Gevher Nesibe Sultan Darüşşifası ve Sahabiye Medresesi Röleve ve Mimarisi”, *Türk Arkeoloji Dergisi* 21 (1968), 133-184; Apdullah Kuran, *Anadolu Medreseleri* (Ankara: ODTÜ Mimarlık Fakültesi, 1969), 65-67.

Hatun⁸, I. Alaeddin Keykubad'ın annesi Ümmühan Hatun⁹, Saltuklu beyi II. İzzeddin Saltuk'un kızı Mama Hatun¹⁰, Mengüceklî beyi Ahmed Şah'ın eşi Turan Melek Hatun¹¹ Selçuklu çağında akla gelen ilk kadın banilerdendir.

Kadın banilerin imar faaliyetleri Osmanlı Devleti'nde de görülmektedir. 14. yüzyıldan itibaren farklı türde birçok yapıyı inşa ya da ihya ederek imar faaliyetlerine katkıda bulunan kadın bânilerin ağırlığı gelecek yüzyıllarda katlanarak artmıştır. Hayır eserlerinin merkezini camiler oluşturmaktadır. Bununla birlikte çeşme, mektep, hamam, köprü, sebil ve kütüphane gibi farklı türden yapıların da inşa ettirildiği görülmektedir. Osmanlı Devleti'nde erken dönemlerin en güçlü kadın bânilerinden birisi Nilüfer Hatun'dur. Orhan Gazi'nin zevcesi, I. Murad'ın annesi olan Nilüfer Hatun Bursa'da bir tekke ve bir köprü inşa ettirmiştir.¹² Âşık Paşa Zâde ve Neşri Tarihi'nde köprünün

-
- 8 Gömeç Hatun tarafından inşa ettirilen bir medrese ve türbe bulunmaktadır. Medrese yıkılmıştır. Konya Musallâ mezarlığındaki türbenin XIII. yüzyılın sonlarına doğru inşa ettirilmiş olduğu düşünülmektedir. bk. İbrahim Hakkı Konyalı, *Âbideleri ve Kitabeleri ile Konya Tarihi* (Konya: Yeni Kitap Basımevi, 1964), 600-605; Oluş Arık, *Erken Devir Anadolu Türk Mimarisinde Türbe Biçimleri* (Ankara: Türk Tarih Kurumu Basımevi, 1969).
- 9 Eskişehir'in Seyit Gazi ilçesinde Seyyid Battal Gazi adına Ümmühan Hatun tarafından XIII. yüzyılın başlarında bir cami ve bir türbe inşa ettirilmiştir. Yavuz Sultan Selim zamanında 1511-1517 yılları arasında külliye bünyesine çeşitli yapılar eklenmiştir. Külliye içindeki yapılar için bk. Kuran, *Anadolu Medreseleri*, 69-70; Yılmaz Önge, "Seyyid Battal Gazi Külliyesinde Sultan Ümmühan Hatun Türbesi", *Önasya* 5 / 57 (1969), 9-11; Hakkı Önkal, *Anadolu Selçuklu Türbeleri*, (Ankara: Türk Tarih Kurumu Basımevi, 1996), 307-311.
- 10 Mama Hatun tarafından Erzurum-Erzincan yolu üzerinde kervansaray, kümbet ve hamamdan müteşekkil inşa ettirilmiştir. Yapılar hakkında bilgi için bk. Orhan Cezmi Tuncer, *Anadolu Kümbetleri: Selçuklu Dönemi* (Ankara: Güven Matbaası, 1986), 115-119; Ayşıl Tükel Yavuz, "Anadolu'da Eşodaklı Selçuklu Hanları", *ODTÜ Mimarlık Fakültesi Dergisi* 2/2 (1976), 195-199; Arık, *Erken Devir Anadolu Türk Mimarisinde Türbe Biçimleri*, 91-92; Suut Kemal Yetkin, "Mama Hatun Türbesi", *AÜ İlahiyat Fakültesi Yıllık Araştırmalar Dergisi* 1 (1957), 75-90; Zeki Sönmez, *Başlangıcından 16. Yüzyıla Kadar Anadolu Türk-İslam Mimarisinde Sanatçılar* (Ankara: Türk Tarih Kurumu Basımevi, 1995), 173-176.
- 11 Turan Melek Hatun Divriği Ulu Camii'ne bitişik darüşşifa yapısını inşa ettirmiştir. 626/1228 tarihli darüşşifa bitişigindeki cami ile birlikte Orta Çağ Türk mimarisinin en dikkat çekici yapı topluluklarından birisidir. Yapıda Hürremşah bin Mugis el-Hılafî, Ahmet Nakkaş Hılafî, Ahmed bin İbrahim el-Tiflisî gibi mimar ve sanatçılar çalışmıştır. bk. Doğan Kuban, *Divriği Mucizesi Selçuklular Çağında İslam Bezeme Sanatı Üzerine Bir Deneme* (İstanbul: Yapı Kredi Yayınları, 2003); Albert Gabriel, *Monuments Turcs D'Anatolie* 2 (Paris: Boccard, 1934), 174 -189; Ali Saim Ülgen, "Divriği Ulu Camii ve Dar üş-Şifası", *Vakıflar Dergisi* 5 (1962), 93-98; Sönmez, *Başlangıcından 16. Yüzyıla Kadar Anadolu Türk-İslam Mimarisinde Sanatçılar*, 164-172.
- 12 Ekrem Hakkı Ayverdi, *İstanbul Mi'mâri Çağının Menşe'i Osmanlı Mimârisinin İlk Devri 630-805 (1230-1402)* (İstanbul: İstanbul Fetih Cemiyeti İstanbul Enstitüsü, 1966), 118-119; Ekrem Hakkı Ayverdi, "Orhan Gâzi Devrinde Mi'mârî", *Yıllık Araştırmalar Dergisi* 1 (1956), 135; Cevdet Çulpan, *Türk Taş Köprüleri Ortaçağdan Osmanlı Devri Sonuna Kadar* (Ankara: Türk Tarih Kurumu Basımevi, 2002), 87.

yapılışı belirtilmektedir.¹³ Nilüfer Hatun adına oğlu I. Murad tarafından İznik'te yaptırılan imaret, bânîlik faaliyetlerinin Osmanlı Devleti'ndeki erken uygulamalarından birisidir.¹⁴ 14. ve 15. yüzyıllarda I. Mehmed'in ve Yıldırım Bayezid'in valideleri, I. Murad'ın zevcesi Gülçiçek Hatun, Fâtih Sultan Mehmed'in halası Selçuk Hatun, Hatice Hatun, II. Bayezid'in validesi Gülbahar Hatun gibi hanedan mensubu kadınların yanı sıra Fâtih'in dayesi Ümmügül-süm Hatun, II. Bayezid'in dayesi Dâye Hatun, Fâtih'in eşlerinden Sitti Hatun, II. Bayezid'in eşlerinden Bülbül Hatun, Hüsnüşah Hatun ve I. Selim'in dayelerinden Kamer Hatun ve Gülşirin Hatun gibi kadın bânilerin gerek başkentte gerekse yeni fethedilen bölgelerde hayır eserleri inşa ettirdikleri görülür.¹⁵ Bu dönemde gerçekleştirilen imar faaliyetlerinde külliyelerden ziyade münferit yapılara ağırlık verildiği gözlemlenir. Bunda bir taraftan bâninin elindeki imkânlar bir taraftan da dönemin siyasi yapısı etkili olmuştur. II. Murad döneminde Anadolu kökenli kadın bâniler ile karşılaşılırken II. Mehmed dönemi kadın bânileri içerisinde devşirme kökenlilerin artması merkezleştirme politikası çerçevesi içerisinde değerlendirilmektedir.¹⁶ Dönemin siyasi yapısına uygun hareket eden kadın bânilerin hayır eserlerinin sayısı ya da niteliğinin elde ettikleri imkânlar doğrultusunda şekillendiği muhakkaktır. Bununla birlikte genel eğilimler, saray içerisindeki ilişkiler, şehzade destekçileri gibi farklı dinamiklerin etkileri de kaçınılmazdır. Osmanlı toplumsal yapısının oluşumunda etkili olan zaviyelerin erken dönemlerde kadın banilerin finanse ettiği yapılar arasında olduğu görülürken 15. yüzyılın ikinci yarısı ile birlikte bu durum medrese ve mektep inşasına doğru yön değiştirmiştir.¹⁷ Esasında bu durum sadece kadın baniler özelinde değil genel mânada dönemin siyasi ve sosyal değişimleriyle alâkalıdır. Osmanlı'nın kuruluşundan 15. yüzyılın ikinci yarısına değin farklı etmenlerin şekillendirdiği bânîlik faaliyetlerinin dönüm noktalarından birisi İstanbul'un fethi olmuştur. II. Mehmed, II. Bayezid ve I. Selim dönemlerinde kadın bânilerin etkinliği kademeli olarak artmış ve 16. yüzyıla taşınmıştır.

13 bk. Âşık Paşazade, *Osmanoğulları'nın Tarihi*, nşr. Kemal Yavuz - M. A. Yekta Saraç (İstanbul: Koç Kitaplığı, 2003), 338; Mehmed Neşri, *Kitab-ı Cihan-Nümâ Neşri Tarihi*, nşr. Faik Reşit Unat - Mehmed A. Köymen (Ankara: Türk Tarih Kurumu Basımevi, 1949), 104-105.

14 Ayverdi, *İstanbul Mi'mârî Çağının Menşe'i Osmanlı Mimârisinin İlk Devri 630-805 (1230-1402)*, 320-328; Semavi Eyice, "İki Türk Âbidesinin Mahiyetleri Hakkında Notlar İznik'te Nilüfer Hatun İmareti ve Kayseri'de Köşk Medrese", *Ankara Üniversitesi İlahiyat Fakültesi Yıllık Araştırmalar Dergisi* 2 (1957), 107-114; Semavi Eyice, *İznik Tarihçesi ve Eski Eserleri* (İstanbul: Sanat Tarihi Araştırmaları Dergisi Yayınları, 1988), 35-37.

15 Argit, "Güç, İtibar ve Dindarlık: Harem-i Hümâyun Mensubu Kadınların İstanbul'da Mimari Hâmiliği", 259-279.

16 Bölükbaşı, "II. Mehmet Devri Kadın Banileri", 258.

17 Bölükbaşı, "II. Mehmet Devri Kadın Banileri", 259-279; Bölükbaşı, "Erken Osmanlı Döneminde Kadın Banilerin Mimarı Alandaki Hâmiliği (1299-1512)", 73-90.

Kanuni Sultan Süleyman döneminde hanedan mensubu olan ya da olmayan saraylı kadın bânilerin sayısında bir artış gözlemlenmektedir. Bu dönemde gerek başkentte gerekse sancaklarda hanım sultanların himayesinde ortaya konulan imar faaliyetleri daha kuvvetli ve belirgin hale gelmiştir. Örneğin Yavuz Sultan Selim'in eşi Kanuni Sultan Süleyman'ın annesi Havsa Sultan tarafından oğlunun Saruhan sancak beyi olduğu sırada Manisa'da inşa edilen külliye (1513-1534) kentin gelişim yönüne katkı sağlamak maksadını taşır. Külliyenin bulunduğu mevki iskân edilmiş ve zamanla çevresinde bir mahalle meydana gelmiştir.¹⁸ Havsa Sultan Külliyesi sultan anneleri tarafından yaptırılan ilk külliye'dir. Kanuni'nin çok sevdiği eşi Hürrem Sultan adına Avratpazarı semtinde inşa ettirdiği 1538 tarihli cami zaman içerisinde eklenen medrese, imaret, sıbyan mektebi ve darüşşifa yapılarıyla birlikte bu bölgenin gelişimine katkılar sağlamıştır. Söz konusu cami Mimar Sinan'ın mimarbaşı olmasından sonra inşa ettirdiği ilk yapı olması bakımından da önem taşır.¹⁹ Kanuni'nin Hürrem Sultan'dan olma kızı Mihrimah Sultan'ın iki külliyesinin İstanbul'un iki yakasında kuvvetli tesirleri olmuştur. Mihrimah Sultan kuvvetli statüsünü banilik faaliyetlerine yansıtmıştır. Özellikle çağının Edirnekapı'daki cami Mihrimah Sultan'ın statüsüne yarışır bir estetik anlayışla ele alınmış ve sonraki yüzyıllarda inşa edilen aydınlık tek kubbeli selâtin camilerine örnek teşkil etmiştir.²⁰ Üsküdar'da 1548'de bitirilen külliye İstanbul'un iki yakasının irtibatının sağlandığı bir geçiş noktasındadır. Edirnekapı'daki ikinci külliyesi ise sur içinin en yüksek bölgelerinden birisinde inşa edilmiştir.²¹ Kanuni Sultan Süleyman'ın başka anneden doğma kızkardeşi olan Şahsultan'ın Eyüp ve Yenikapı dışında yaptırdığı külliyelerde diğer hanım sultan külliyelerine göre daha mütevazı bir biçimleniş görülmektedir. Bu durum Şahsultan'ın hanedan kadınları hiyerarşisi içindeki konumunun mimarî izdüşümü olarak yorumlanmaktadır.²² Havsa Sultan, Haseki Hürrem Sultan ve Mihrimah Sultan'ın külliyesi kentlerin silüetine ve gelişimine katkılar sağlamış bilinçli imar faaliyetlerinin ürünleridir. Kanuni Sultan Süleyman döneminde hanedan mensubu kadın banilerin edindikleri imkânlar doğrultusunda etkinliklerini arttırdıkları görülmektedir.

18 Doğan Yavaş, "Havsa Sultan Külliyesi", *Türkiye Diyanet Vakfı İslâm Ansiklopedisi* (İstanbul: TDV Yayınları, 1997), 15/123-124; İbrahim Hakkı Konyalı, "Kanunî Sultan Süleyman'ın Annesi Hafsa Sultan'ın Vakfı ve Manisa'daki Hayır Eserleri", *Vakıflar Dergisi* 8 (1969), 47-56.

19 Doğan Kuban, *Osmanlı Mimarisi* (İstanbul: Yem Yayınları, 2007), 263; Sai Mustafa Çelebi, *Tezkiretü'l-Bünyan-Tezkiretü'l-Ebniye*, haz. Hayati Develi (İstanbul: Koç Kitaplığı, 2003), 97-108; Aptullah Kuran, "Mimar Sinan Külliyesi", *Mimarbaşı Koca Sinan: Yaşadığı Çağ ve Eserleri*, ed. Sadi Bayram (İstanbul: Vakıflar Genel Müdürlüğü Yayınları, 1988), 1/167.

20 Gülru Necipoğlu, *Sinan Çağı Osmanlı İmparatorluğu'nda Mimarî Kültür*, çev. Gül Çağalı Güven (İstanbul: İstanbul Bilgi Üniversitesi Yayınları, 2013), 398-420.

21 Semavi Eyice, "Edirnekapı Camii ve Külliyesi", *Türkiye Diyanet Vakfı İslâm Ansiklopedisi* (İstanbul: TDV Yayınları, 1994) 10/446-448.

22 Necipoğlu, *Sinan Çağı Osmanlı İmparatorluğu'nda Mimarî Kültür*, 398.

Kanuni sonrası bu durum devam ettirilmiştir. II. Selim'in eşi Nurbânû Sultan Üsküdar'da Mimar Sinan'a Atik Vâlîde Sultan Külliyesi'ni inşa ettirmiştir. Atik Vâlîde Sultan Külliyesi, bünyesinde yer alan cami, sıbyan mektebi, medrese, dârülhadis, hamam, imaret, tekke, dârülkurrâ ve darüşşifâ yapıları ile yüzyılın son çeyreğinin büyük ölçekli projelerinden birisidir.²³ 16. yüzyılın ortalarından itibaren saray bağlantılı kadınların mimari projelerinin boyutlarının önceki dönemlere nazaran büyüdüğü gözlemlenir. Leslie P. Peirce, bu durumu " padişahların savaflara bizzat komuta etmeyi ve divan-ı hümayun toplantılarına başkanlık etmeyi" bırakmalarına bağlar. Sultan ailesi kadınları büyük mimari projeler yoluyla -imparatorluğun ihtişamı ve yüce gönüllülüğü- görünür kılar ve bir otorite boşluğu yaşanmaması için tedbirler alırlar.²⁴ III. Murat döneminde valide sultanın güç ve zenginliğinin artması imar faaliyetlerine de yansımıştır. Halkın yararına yaptırılan kamu eserleri için kurulan vakıfların sayılarında da bir artış gözlemlenmektedir.²⁵ III. Murad'ın hasekisi, III. Mehmed'in annesi Safiye Sultan (1550-1619) 16. yüzyılın sonlarında, 1006/1597 yılında yapımına başlanılan Eminönü Yeni Camii ile büyük ölçekli bir projenin hamisi olmak istemiştir. Topkapı Sarayı'nın Harem daireesinde devamlı yaşayan ilk Valîde Sultan olan Safiye Sultan güçlü statüsünü mimari faaliyetlerde de göstermiştir.²⁶ Safiye Sultan, III. Murad'ın başkentte bir cami inşa ettirmemesi üzerine bu eksikliği gidermek adına tarihi yarımada'nın en görünür bölgelerinden birinde inşaatı başlatmış olmalıdır.²⁷ Yapının mimarı Davud Ağa, temel atılmasından kısa bir süre sonra vebadan ölmüştür. Safiye Sultan, oğlu III. Mehmed'in 1603'te ölmesi üzerine Eski Saraya gönderilmiş ve inşaat yarım kalmıştır. İnşaatın bitirilmemesi çoğunlukla Safiye Sultan'ın Eski Saraya gönderilmesine ve Davud Ağa'nın zamansız ölümüne bağlanmaktadır. Bununla birlikte devletin o yıllarda mali yönden büyük ölçekli bir projeyi karşılayamayacağı ve bu nedenle de inşaatın tamamlanması için ısrarlı olunmadığı da ifade edilir.²⁸ Neticede yarım bırakılan cami inşaatına Hatice Turhan Sultan'ın (1627-1683) 1661'de projenin hamiliğini üstlenmesiyle devam edilir. Bu süreç bir hanım sultanın başlattığı inşaatın bir başka hanım sultan tarafından devralınıp tamamlatılmasını göstermesi bakımından önem arz eder. Hatice Turhan Sultan'ın başka bir külliye inşa ettirmek yerine

23 Apdullah Kuran, "Üsküdar Atik Valide Külliyesi'nin Yerleşim Düzeni ve Yapım Tarihi Üzerine", *Suud Kemal Yetkin'e Armağan* (Ankara: Hacettepe Üniversitesi, 1984), 231-248.

24 Peirce, *Harem-i Hümayun Osmanlı İmparatorluğu'nda Hükümlerlik ve Kadınlar*, 258-259.

25 Murat Kocaaslan, "Osmanlı Sarayı'nın Mahremi: Topkapı Sarayı Haremi'nin Sınır ve Yasakları", *Hacettepe Üniversitesi Edebiyat Fakültesi Dergisi* 28 (2011), 104-105.

26 Gülru Necipoğlu, *15. ve 16. yüzyılda Topkapı Sarayı Mimari, Tören ve İktidar*, çev. Ruşen Sezer (İstanbul: Yapı Kredi Yayınları, 2006), 227-228.

27 Kuban, *Osmanlı Mimarisi*, 370.

28 Kuban, *Osmanlı Mimarisi*, 370.

yarım kalan bir projeyi tamamlaması bir taraftan ekonomik nedenlerle açıklanabilirken bir taraftan da hanedanın saltanat imgesini güçlü tutmak adına atılmış bir adım olarak değerlendirilebilir. III. Murad'ın saltanat yıllarında hanedan mensubu kadınların yanı sıra haremden güç kazanmış kadınların da etkin bir şekilde bânîlik faaliyetleri yürüttükleri göze çarpar. Esasında bu durum Kanuni döneminden itibaren ivme kazanmıştır.

17. yüzyılın etkin kadın banilerinden birisi olan Kösem Valide (Mâhpeyker) Sultan (1589-1651) gerek yaptırdığı hayır eserleri gerekse gelirlerini tahsis ettiği hayır işleri ile valide sultanların geleneğini devam ettirmiştir. Üsküdar Çinili Camii (1640), Karamürsel Valide Sultan Köprüsü (17. yüzyıl ortaları) onun hayır eserlerinden bazılarıdır.²⁹ Ayvansarâyî Hüseyin Efendi Hadîkatü'l-Cevâmî'de Mâhpeyker Valide Sultân'ın yaptırdığı eserleri sıraladıktan sonra "Ve beher sene hüccâc-ı müslimîn için teberdârân zümresinden küçük saka ve büyük saka ta'bîrleriyle iki kimesne ta'yîn olunub, yollarda su ve ba'zı mahallerde şeker şerbetleri ile atşân-ı hüccâse tesbîl ve ikrâm etdirmek... Ve ahâlî-i Haremeyn-i şerîfeyn için surre-i vâfiyeler ta'yîn eylemiştir..."³⁰ sözleriyle İstanbul ve hac yolundaki hayır işlerini zikretmektedir. Mâhpeyker Valide Sultân, Hatice Turhan Sultan gibi valide sultanlar hayır eserlerinin yanı sıra çeşitli hayır işleriyle de hanedanın otoritesini güçlü tutmuşlardır. İki sultan arasındaki rekabet elde ettikleri güce paralel olarak artmış ve bu durum harem yapısına da yansımıştır.³¹

18. yüzyılın başlarında III. Ahmed'in validesi Emetullah Gulnûş Sultan (1640-1715) adına Üsküdar'da yaptırılan külliye (1708-1710) belirli bir süre durağanlaşan külliye yapımının tekrar canlanmasına vesile olan imar faaliyetlerinden birisidir. Külliyenin Üsküdar meydanında Mihrimah Sultan'ın inşa ettirdiği külliye yakın konumda yer alması yer seçiminde bilinçli davranıldığını gösterir. Ayrıca külliye dahilindeki açık türbe, sebîl ve çeşme üçlemesi Eminönü Yeni Camii Külliyesi'ndeki Hatice Turhan Sultan Türbesi, sebîli ve çeşmesinin düzenini hatırlatır.³² Bir önceki yüzyılın geniş çaplı valide sultan projelerine atf yapan bu uygulamalar Emetullah Gulnûş Sultan'ın kendinden önceki güçlü hanım sultanların faaliyetlerini kendine örnek aldığını gösterir. III. Ahmed'in kızı Fatma Sultan eşi Damad İbrahim Paşa ile birlikte Şehzadebaşı'nda bir külliye (1720) inşa ettirmiştir. III. Ahmed kızı ve dama-

29 Mücteva İlgürel'in yayımladığı vakfiyede Kösem Valide (Mâhpeyker) Sultan'ın gelirleri ve hayır işleri sıralanmıştır. bk. Mücteba İlgürel, "Kösem Sultan'ın Bir Vakfiyesi", *Tarih Dergisi* 16/21 (Haziran 1966), 83-94.

30 Ayvansarâyî Hüseyin Efendi, *Hadîkatü'l - Cevâmî' İstanbul Câmileri ve Diğer Dîni Mi'mârî Yapılar*, haz. Ahmed Nezih Galitekin (İstanbul: İşaret Yayınları, 2001), 590-591.

31 Kocaaslan, "Osmanlı Sarayı'nın Mahremi: Topkapı Sarayı Haremi'nin Sınır ve Yasakları", 104-105.

32 Kuban, *Osmanlı Mimarisi*, 386.

dının inşa ettirdiği külliye için Aydın, Karlıeli, Manastır ve Akdeniz adalarında birçok köy ve arazi hibe etmiştir.³³ Sonradan Lâle Devri adıyla meşhur olan yılların belirleyici imar ürünlerinden birisi olan bu külliye bir sultan kızının kocasıyla birlikte müşterek bir banilik yürüttüğü ender uygulamalardan birisidir. Bu durumun oluşmasında Damad İbrahim Paşa'nın güçlü nüfuzu ve III. Ahmed'e yakınlığı etkili olmalıdır. Söz konusu külliye yerleşim modeli ve cadde bağlantılı yapısıyla kent dokusuna yeni bir yaklaşım getirmiştir. Hanım sultanların geçen yüzyıllarda daha çok etrafı şenlendirmek ve iskân etmek için üstlendikleri imar faaliyetleri 18. yüzyıldan itibaren dönemin yapısına uygun olarak yeni arayışların görüldüğü, şehrin dokusunu yenilik getiren projelere dönüşmeye başlamıştır. III. Ahmed'in saltanat yılları (1703-1730) ve sonrası Osmanlı mimarisinde sivil yapıların inşasında bir artış gözlemlenmektedir. Çeşme ve sebiller diğer yapı türlerine göre daha fazla tercih edilirler. Bu durum dönemin ekonomik ve sosyal yapısıyla paralellik gösterir. Yüzyılın ortalarında hanedan mensubu olmayan etkili bir kadın bani dikkati çeker. Dârüssaâde Ağası Beşir Ağa'nın cariyesi Hatice Usta, Beyazıt'ta inşa ettirdiği cami, mektep ve bir çeşme ile Kethüdâ Canfedâ Hatun'un himaye ettiği hayır eserlerinin çeşidine yaklaşır.³⁴ Sultan III. Selim'in annesi Mihrişah Valide Sultan tarafından (ö. 1805) Eyüp'te inşa ettirilen külliye yüzyılın sonlarına doğru inşa edilen kapsamlı bir hayır eseridir. Külliye türbe, imaret, mektep, sebil, hazire ve çeşmeler yer almaktadır. Külliye bir hayır eseri olmasının yanı sıra sokak boyunca uzanan rokoko üslubunda bezeli yapılarıyla dikkat çekici bir cephe tasarımı sergiler.

19. yüzyıla gelindiğinde saraylı kadınların banilik faaliyetlerinde artış devam etmektedir. III. Mustafa'nın kızı ve III. Selim'in ablası Şah Sultan tarafından Eyüp'te 1800'de inşa ettirilen külliye türbe, sıbyan mektebi, çeşme, sebil ve hazireden meydana gelmektedir.³⁵ Külliye cadde boyunca uzanan yapılar hareketli bir görünüm sergiler. Hemen yanında yer alan Zal Mahmut Paşa Camii'nin klasik çizgilerinin aksine türbe, sebil ve çeşmenin yuvarlak hatları ve etkileyici taş süslemeleri cadde dokusunu hareketlendirir. Yüzyılın ilk çeyreğinde II. Mahmud'un annesi Nakşidil Valide Sultan tarafından Fatih Camii'nin güneyine yaptırılan türbe, çeşme, sıbyan mektebi sebil ve çeşmeden müteşekkil külliye Şah Sultan ve Mihrişah Sultan külliyesi gibi ihtiyaca yönelik yapılar içermektedir. Hayırsever bir sultan olan Nakşidil Valide Sultan'ın söz konusu külliyesinin haricinde de hayratları mevcuttur. II. Mahmud'un eşi, Sultan Abdülmecid'in annesi Bezmiâlem Valide Sultan (ö. 1853)

33 Münir Aktepe, "Nevşehirli Damad İbrâhim Paşa'ya Âid İki Vakfiye" *İstanbul Üniversitesi Edebiyat Fakültesi Tarih Dergisi* 11 (1960), 149-160.

34 Argıt, "Güç, İtibar ve Dindarlık: Harem-i Hümayun Mensubu Kadınların İstanbul'da Mimari Hâmiliği", 264-265.

35 Şahin, Türkmen, "19. Yüzyılda Osmanlı Saray Kadınlarının İnşa Ettirdiği Külliyelerin İstanbul Kent Dokusuna Katkılarının Değerlendirilmesi", 426.

Osmanlı tarihinin en hayırsever kadın banilerinden birisidir. Bezmiâlem Valide Sultan dönemin ihtiyaçları doğrultusunda hayır işleri meydana getirmiştir. 19. yüzyılın ilk yarısında başta İstanbul olmak üzere imparatorluğun çeşitli bölgelerinde vuku bulan kolera ve çiçek hastalığı salgını Bezmiâlem Valide Sultan'ın bir Gurebâ-yı Müslimîn Hastanesi inşa ettirmesine vesile olmuştur. Plan tipolojisi ve yerleşim düzeni bakımından daha önce inşa edilen sağlık kuruluşlarından farklılık arz eden bu hastane dönemin çağdaş yapılarından kışlaların şemalarına yakın bir kuruluş sergilemektedir.³⁶ Vâlide Sultan bu hastanenin bir benzerini Mekke'de yaptırmak istemiş ancak ömrü vefa etmeyince yarıda kalan inşaat Sultan II. Abdülhamid tarafından tamamlattırılmıştır. Bezmiâlem Valide Sultan'ın bu hastaneler haricinde başta çok sayıda çeşme olmak üzere camiler, mektepler ve köprüler inşa ettirdiği görülmektedir.³⁷ 19. yüzyılın ikinci yarısında etkin olan diğer hanım sultan II. Mahmud'un eşi, Sultan Abdülaziz'in annesi Pertevniyal Vâlide Sultan'dır. Hayırsever kişiliğiyle bilinen Pertevniyal Vâlide Sultan'ın günümüze bıraktığı en dikkat çekici eser İstanbul Aksaray'daki külliyesidir. Aksaray 19. Yüzyılın ortalarında büyük bir yangın sonucu tahrip olmuş ve bu yangın Aksaray'ın yeniden imarında farklı yaklaşımların denenmesine vesile olmuştur.³⁸ Proje kapsamında oluşturulan meydanın tamamlayıcı unsurlarından birisi Pertevniyal Vâlide Sultan'ın inşa ettirdiği külliye olmuştur. Söz konusu killiye bir taraftan yeniden şekillendirilen bir semtin şenlendirilmesi amacını taşıırken bir taraftan da yenilikçi tasarımıyla kent dokusuna katkı sağlamıştır. Vâlide Sultan, Aksaray'daki külliyesinin yanı sıra İstanbul'un farklı yerlerinde çok sayıda çeşme inşa ettirmiştir.

2. Canfedâ Hatun'un İmar Faaliyetleri

2.1.Mimar Ayas (Sarâçhânebaşı) Mescidi

Canfedâ Hatun'un 16. yüzyılın sonlarında (1002/1593) tamir ettirdiği bu mescidin ilk bânisi Mimar Ayas'dır. Fâtih Sultan Mehmed devri mimarlarından olan Ayas bin Abdullah³⁹ bu camiden başka Afyon'da 1475'de başka bir cami

36 Afife Batur, "Vakıf Gureba Hastanesi'nin Yapımına Mimar Kemaleddin Bey'in Katkıları", *2010 Vakıf Medeniyeti İstanbul*, ed. Adem Şahin-Mehmet Kurtoğlu (Ankara: Vakıflar Genel Müdürlüğü Yayınları, 2011), 119-120.

37 bk. M. Hüdâî Şentürk, "Bezmiâlem Vâlide Sultan'ın Hayatı ve Hayır Eserleri", *İstanbul Araştırmaları* 6 (1998), 7-69.

38 Şahin, Türkmen, "19. Yüzyılda Osmanlı Saray Kadınlarının İnşa Ettirdiği Külliyelerin İstanbul Kent Dokusuna Katkılarının Değerlendirilmesi", 440-441.

39 Hayatı hakkında bilgi için bk. Mehmed Süreyya, *Sicill-i Osmanî*, haz. Nuri Akbayar (İstanbul: Tarih Vakfı Yurt Yayınları, 1996), 2/341; Ekrem Hakkı Ayverdi, *Osmanlı Mi'mârîsinde Fâtih Devri 855-886 (1451-1481)* (İstanbul: İstanbul Fetih Cemiyeti İstanbul Enstitüsü, 1973), 455-457; İbrahim Hakkı Konyalı, *Azadlı Sinan* (İstanbul: İstanbul Fethi Derneği Neşriyatı, 1953), 79; İbrahim Hakkı Konyalı, *İstanbul Abideleri* (İstanbul: Yedigün Neşriyatı, 1937), 72-73.

daha inşa ettirmiştir. 892/1482’de vefat etmiştir.⁴⁰ Mezarı, 1957 yılına kadar Saraçhane’de yaptırdığı caminin avlusunda yer alıyordu. Bu tarihte yol genişletme çalışmalarıyla birlikte cami ve hazire yıkılmış, Mimar Ayas’ın kabri Eyüp’te Afife Hatun Tekkesi haziresine taşınmıştır.⁴¹ Mezar taşında “Üstâd” ünvanıyla anılan Mimar Ayas’ın Atik/Azadlı Sinan ile birlikte Fâtih Külliyesi’nde çalıştığı düşünülmektedir.⁴²

Mimar Ayas’ın Saraçhane’de yaptırdığı mescidin inşa tarihini vakfiyesinden öğrenmekteyiz. Ayverdi’nin Süleymaniye Kütüphanesi’nde tespit ettiği vakfiyede mescidin Evâil-i Zî’l-Hicce’de (Nisan 1475 başlarında) inşa edildiği yazmaktadır.⁴³ Mescidin avlu ihâta duvarında iki kitabe bulunmaktadır. Batı cephede duvara açılan üçlü pencere dizisinin üstündeki kitabede “*Cennet-mekân firdevsi âşiyân ve ceal-el-cennete mesvâh ebülfeth sultan Mehmed Han hazretlerinin mimarı sahib-ül-hayrat üstâd Mi’mâr Ayas ruhiçün ve cümle ehli imamın ruhiçün elfatiha, sene 872/1467*” yazılıdır. Yine avlu ihâta duvarına yerleştirilmiş ikinci kitabede ise “*Medfun: Ebu’l-Feth Sultan Mehmed Hân Gâzi hazretlerinin mi’marı üstad Ayâs fi gürrei sene 892/1487*” yazmaktadır. İki kitabede verilen tarihlerde 20 senelik bir fark gözükmektedir. Konyalı bu tarihlerden erken olanının caminin inşa tarihini verdiğini geç olanının ise Mimar Ayas’ın ölüm tarihi olduğunu söyler. Buna karşın vakfiyesinde caminin inşa tarihi 1475 olarak verilmektedir. Ayverdi ise her iki kitabe arasındaki bu farkın ikinci kitabenin sonradan yazılırken yapılan hatadan kaynaklandığını söylemektedir. Canfedâ Hatun’un aynı mevki de yaptırdığı sebilin karşısında yer alan bu mescidi harap vaziyette olduğu için 16. yüzyılın sonlarında (1002/1593) ihya ettirdiğini Gelibolulu Mustafa Âli Efendi Kühü’l Ahbar’da zikreder.⁴⁴ Ancak

40 Mimar Ayas’ın kabri 1957’de Eyüp Afife Hatun Tekkesi haziresine taşınmıştır. Mezar taşı kitabesi şu şekildedir: Baştaşı: Mat-el-merhum-ül-mağfur-ül-Üstad’ul Mi’mar Ayas Ayaktaşı: Rahmet-ül-lâhi rahmeten vasia F-is-samin-i aşeri rebi-ülâhir fi sene 892/1487. bk. Zeki Sönmez, *Başlangıcından 16. Yüzyıla Kadar Anadolu Türk-İslam Mimarisinde Sanatçılar* (Ankara: Türk Tarih Kurumu Basımevi, 1995), 461.

41 Taha Zahid Özdemir, *15. Yüzyılın Anıtının Yok Olma Süreci: Mimar Ayas Cami Örneği* (İstanbul: Yıldız Teknik Üniversitesi, Fen Bilimleri Enstitüsü, Yüksek Lisans Tezi, 2019), 84.

42 Mimar Ayas’ın mezar taşında “Üstâd” ibaresi bulunur. Ayrıca inşa ettirdiği cami üzerindeki kitabelerin birinde de yine “Üstâd Ayas” ibareleri geçer. Kaynaklar Mimar Ayas’ın Atik/Azadlı Sinan ile birlikte Fâtih Külliyesi’nde çalışmış olabileceği hususunda birleşirler. bk. Ayverdi, *Osmanlı Mi’mârisinde Fâtih Devri*, 455-457; Sönmez, *Türk İslam Mimarisinde Sanatçılar*, 461. Mimar Ayas’ın mezartaşı kitabesi şu şekildedir: “Mâte’l-merhûmü’l-mağfûrül-üstâdü’l-Mi’mar Ayas ... Rahmetullâhi rahmeten vâsi’a fi’s-sâmini ‘aşer Rebîülâhir fi’s-sene...”

43 İbrahim Hakkı Konyalı mescidin avlu duvarı üzerindeki iki kitabeden 872/1460 tarihli olanının yapının inşa tarihi olabileceğini söylemiştir. bk. Konyalı, *İstanbul Abideleri*, 73. Bununla birlikte Ayverdi tarafından tespit edilen vakfiye yapının 1475 yılı başlarında inşa edildiğini ortaya koymaktadır. bk. Ayverdi, *Osmanlı Mi’mârisinde Fâtih Devri*, 455-457.

44 “Ba’dehu Sarrâç Hâne kurbında ki (sebîl) hayrât delil ki Selâtin ü Vüzerâyâ müte’allık bir nice sebîl-hâneler ki vardır. Bunun binasına nisbetle cümlesi pest-ü nâhemvârdır. Ol sebîl-

onarımına dair bir kitabe bulunmamaktadır. Bu yapı 17. yüzyılın sonlarında (1695) vuku bulan yangında tahrip olmuştur. Hassa Mimarı Mehmet Dede bin İshak mescidin tamiri için görevlendirilmiştir. Cami vakfından karşılanan masraflarla keşif ve tamir gerçekleştirilmiştir.⁴⁵ Ayvansarâyî mescid'e Kilârî Mehmed Ağa'nın minber eklediğini söyler.⁴⁶ Kabri caminin güneyindeki hazirede yer alır. Caminin avlusundaki şadırvan Yağlıkçı elhaç Ali tarafından 1314/1896 tarihinde eklenmiştir. Avlu duvarının mütareke yıllarında yıkılarak geriye çekildiği söylenmektedir.⁴⁷ Avluya şadırvanı ekleyen Yağlıkçı Hacı Ali caminin tamirini de gerçekleştirmiş bundan ötürü Encümen Arşivi Envanter kayıt fişinde kendisinden yapının ikinci bânisi olarak söz edilmiştir.⁴⁸ Mescid 1310/1894 depreminde yıkılmış ve moloz taş malzemeyle yeniden inşa edilmiştir. Bu esnada caminin önüne iki katlı bir son cemaat yeri eklenmiştir.⁴⁹ 1957 yılına kadar ayakta olan cami ve haziresi bu tarihte yol genişletme nedeniyle yıkılmıştır. Anıtlar Yüksek Kurulu tarafından yeniden yapım kararı alınmış ama bu gerçekleşmemiştir.⁵⁰ Mimar Ayas'ın kabri bu yıkımdan kurtarılıp Eyüp'te Afife Hatun Tekkesi haziresine taşınmıştır.

Mimar Ayas Camii'nin ilk yapısı hakkında bir bilgi bulunmamaktadır. 1310/1894 depremi sonrasında gerçekleştirilen inşaya ait eski fotoğraflar mevcuttur. Eski fotoğraflardan ve haritalardan anlaşıldığı kadarıyla cami Saraçhanebaşı caddesi üzerinde Horhor Sokağı köşesinde yer almaktadır (Harita 1-Foto.1-2).⁵¹ Caminin girişi Saraçhane Caddesi'ne bakmaktadır. Küçük bir avlu içerisine yerleştirilen caminin kuzeyinde, avlu içerisinde Yağlıkçı elhaç Ali tarafından 1314/1896 tarihinde eklenen şadırvan, güneyinde ise bir hazire bulunmaktadır. Kare planlı yapının üzeri beden duvarlarına bindirilen bir kubbe ile örtülüdür. Kuzeydeki iki katlı son cemaat yeri beden duvarlarından hafif alçak tutulmuştur. Cephelerde iki katlı pencere düzeni görülmektedir. Pencereler yuvarlak kemerlidir. Kubbe sağır bırakılmıştır. Camiye bitişik olan minare kuzeybatıda yer alır. Minare kaidesi orijinal olup üst kısım sonradan inşa edilmiştir. Fotoğraflarda avlu duvarlarına belirli aralıklarla pencereler yerleştirildiği anlaşılmaktadır. Düşey dikdörtgen pencereler demir şebekelidir. Cami beden duvarları kesme taş malzemeyle inşa edilmiştir. İç mekânın durumu hakkında çok fazla bilgi bulunmamaktadır. İ. H. Konyalı minber ve

hâneyi ve mukabilindeki mescid-i 'atîk iken câmi'i şerîf kulunduğu eseri bî-bahâneyi inşâ kulub yigirmi yük akçeye karîb sarf eylemiştir. bk. Çerçî, *Künhü'l-Ahbâr-a Göre II. Selim, III. Murad, III. Mehmed Devirleri ve Âli'nin Tarihçiliği*, 388.

45 Özdemir, *15. Yüzyılın Anıtının Yok Olma Süreci*, 121.

46 Ayvansarâyî, *Hadikatü'l-Cevâmi'*, 177.

47 Konyalı, *İstanbul Abideleri*, 72.

48 Özdemir, *15. Yüzyılın Anıtının Yok Olma Süreci*, 121.

49 Ayverdi, *Osmanlı Mi'mârisinde Fâtih Devri*, 455-457.

50 Özdemir, *15. Yüzyılın Anıtının Yok Olma Süreci*, 123.

51 Ekrem Hakkı Ayverdi, *19. Asırda İstanbul Haritaları* (İstanbul: İstanbul Fethi Derneği İstanbul Enstitüsü Yayınları, 1958), c4; Ayverdi, *Osmanlı Mi'mârisinde Fâtih Devri*, 455-457.

müezzin mahfilinin ahşap olduğunu belirtir. Ayrıca iç mekâna ait 1945 tarihli bir fotoğrafta⁵² sıvalı duvarlar ve sade bir mihrap nişi seçilebilmektedir. Yukarıda da belirtildiği gibi 1957 yılına kadar ayakta olan cami ve haziresi bu tarihte yol genişletme nedeniyle yıkılmıştır. Anıtlar Yüksek Kurulu tarafından yeniden yapım kararı alınmış ama bu gerçekleşmemiştir.

2.2. Canfedâ Hatun Sebili ve Çeşmesi

Canfedâ Hatun'un Saraçhane'deki imar faaliyetleri bu sebil ve çeşme ile başlamıştır. Aynı zamanda yukarıda da açıkladığımız Mimar Ayas Camii'nin ihyasını gerçekleştirmiştir. Ayvansarâyî, Cânfedâ Hatun Sebili ve çeşmesi için "Sarrâchâne kurbünde bir sebîl ve anın ittisâlinde bir çeşmesi vardır. Târîhi budur: Sâhib-i sebîl ruhuna içüp di Fâtîha 1002/1593-1594"⁵³ bilgilerini vermektedir. Günümüzde mevcut olmayan çeşme ve sebil Fatih, Saraçhane-başı'nda Horhor'a giden yol üzerinde Mimar Ayas Camii karşısında yer almaktaydı.⁵⁴ 1913 tarihli Alman Mavileri K7-2 numaralı haritasında⁵⁵, Ayverdi'nin 19. Asırda İstanbul Haritası kitabında⁵⁶ ve Behçet Ünsal tarafından 1968 yılında çizilen Aksaray-Unkapanı Yolu Atatürk Bulvarı Krokisi'nde⁵⁷ Saraçhane Caddesi ile Horhor Caddesi'nin kesiştiği köşede işaretlenmiştir. İzzet Kumbaracılar İstanbul sebillerini ele aldığı 1938 tarihli kitabında Canfedâ Hatun Sebili'nin yıkık bir halde olduğunu ve iki parça duvarından başka bir şey kalmadığını belirtmiştir.⁵⁸ O halde sebil 20. Yüzyılın ilk yarısında harap vaziyettedir. Sebil ve çeşme, Mimar Ayas Camii'nin de içerisinde bulunduğu bir grup eserle birlikte⁵⁹ 1956 yılı yol düzenleme faaliyetleri esnasında ortadan kaldırılmıştır.⁶⁰ Sebil ve çeşmenin orijinal durumu hakkında ne yazık ki bilgi sahibi değiliz. Çeşme ve sebilin bulunduğu arsa günümüzde park alanı olarak kullanılmaktadır.

52 Özdemir, 15. Yüzyılın Anıtının Yok Olma Süreci, 131.

53 Ayvansarâyî, *Hadikatü'l-Cevâmî'*, 247.

54 İzzet Kumbaracılar, *İstanbul Sebilleri* (İstanbul: Kültür Bakanlığı, 1938), 17.

55 *Alman Mavileri 1913-1914 I. Dünya Savaşı Öncesi İstanbul Haritaları*, haz. İrfan Dağdelen (İstanbul: İstanbul Büyükşehir Belediyesi Kütüphane ve Müzeler Müdürlüğü, 2006), 1/harita no: K7-2.

56 Ayverdi, 19. Asırda İstanbul Haritaları, c4.

57 Behçet Ünsal, "İstanbul'un İmarı ve Eski Eser Kaybı", *Türk Sanatı Tarihi Araştırmaları ve İncelemeleri* 2, ed. Behçet Ünsal - Nejat Diyarbakirli (İstanbul: İstanbul Devlet Güzel Sanatlar Akademisi Türk Sanatı Tarihi Enstitüsü Yayınları, 1968) 6-61.

58 Kumbaracılar, *İstanbul Sebilleri*, 17.

59 Behçet Ünsal İstanbul'un İmarı ve Eski Eser Kaybı adlı makalesinde 1950'li yıllarda gerçekleştirilen imar hareketleri esnasında ortadan kaldırılmış eserlerin listesini verip, harita üzerinde konumlarını belirtmiştir. bk. Ünsal, "İstanbul'un İmarı ve Eski Eser Kaybı", 6-61.

60 Süleyman Faruk Göncüoğlu, "İstanbul'un Fethi Sonrası Kurulan İlk Semt: "Saraçhane"', *Güzel Sanatlar Enstitüsü Dergisi* 22 (2009), 65.

2.3. Karagümrük Canfedâ Hatun Camii

Fatih Karagümrük'te Derviş Ağa Mahallesi, Canfedâ Hatun Camii Sokak üzerinde yer almaktadır. İnşa kitabesi mevcut değildir. Ayvansarâyî camiden Kethüdâ Kadın Câmii olarak bahseder. "Bâniyesi Cânfedâ Hatun'dur" dedikten sonra inşa tarihini 992/1584 olarak verir ve yanında bir mektebi olduğunu belirtir.⁶¹ Gelibolulu Mustafa Âli Efendi Kühü'l Ahbar'da "*Hadd-i zâtinde râgibe'-i hayrât ve tâlibe'-i hasenât ü müberrât olmağın İstanbul'da Gümrük Hâne semtinde Çukur Bostânı kurbında bir harâbe mescidi ta'mîr ve câmî'i şerîf itmiştir*" demektedir.⁶² Canfedâ Hatun mevcut bir mescidi tamir ettirip camiye çevirmiştir. Ancak tamiratın ne düzeyde olduğu belli değildir.

Canfedâ Hatun Camii mevcut durumu ile doğu-batı doğrultulu dikdörtgen planlı, düz tavan örtülü bir görünüme sahiptir (Çiz. 1-Foto.3-5). Kuzeyden güneye meyilli bir arsa üzerine inşa edilen caminin kuzeyinde ve güney doğusunda iki küçük avlu bulunmaktadır. Kuzeydeki avlunun girişi batı cephede bulunur. Kadınlar mahfiline de caminin batı cephesinde açılan bir kapıyla geçilir. Caminin minaresi kuzeybatı köşede yer alır. Caminin doğusunda Nureddin Cerrahî Tekkesi bulunur. Diğer cepheler sokağa açılmaktadır. Caminin cephelerinde malzeme farklılığı göze çarpar. Caminin 1982 ve 1989 yıllarında tavanının yükseltildiği ve iç mekânın büyütüldüğü belirtilmektedir. Bu onarımlar esnasında yapının güney, kuzey ve doğu yönlerine doğru genişletilmiş olması muhtemeldir. Harimde bulunan muhtemelen 20. yüzyılın başlarında çekilmiş siyah beyaz bir fotoğrafta güneydoğudaki avlunun bulunduğu yerde günümüze ulaşamayan mektep görülmektedir. Mektebin bulunduğu alan günümüzde cami hariminin güney cephesine denk gelmektedir. Caminin beden duvarları almaşık teknikte inşa edilmiştir. Taş-tuğla dizileriyle yükseltilen duvarlar en üstte içbükey bir taş dizisiyle nihayetlendirilmiştir. Cephelerde iki kat pencere düzeni görülür. Üst sıra pencereler yuvarlak kemerli, alt sıra pencereler mihrabın iki yanındakiler hariç düz atkıdır.

Caminin harimini kuzey cepheye sonradan eklenmiş olan bir giriş mekânından sonra geçilmektedir. Muhdes bölüm iki katlıdır. Üst kat kadınlar mahfilinin kuzeye doğru uzantısı olarak kullanılmaktadır. Harim 21.10x15.45 cm. ölçülerinde dikdörtgen planlıdır. Güney cephenin ortasına sivri kemerli mihrap nişi yerleştirilmiştir. Mihrabın doğusunda ahşap minber yer almaktadır. Kadınlar mahfili harimin kuzeyinde ve doğusunda "L" şeklinde uzanmaktadır. Mahfil bağımsız üç sütuna ve beden duvarlarına bindirilmiştir. Mahfilin üst katına çıkış batı cephedeki merdivenlerle sağlanmaktadır. İç

61 Ayvansarâyî, *Hadikatü'l-Cevâmi'*, 247.

62 Çerçi, *Kühü'l-Ahbâr-a Göre II. Selim, III. Murad, III. Mehmed Devirleri ve Âli'nin Tarihiçliği*, 388.

mekânda mihrabın ve güney cephenin tamamı, doğu ve batı cephelerin güneye doğru yarısı 1 metre yükseklikte çinilerle kaplıdır. Kalan kısımlar beyaz boyayla sıvalıdır.

Caminin kuzeybatısında yer alan minarenin gövdesi orijinal değildir. Kırmızı boyalı kaide ve pabuç onarım öncesinden kalmış olmalıdır.

Canfedâ Hatun cephelerindeki malzeme farklılıkları, iç mekândaki asimetrik düzen sonradan yapılan müdahalelere işaret eder.

2.4. Karagümrük Canfedâ Hatun Mektebi

Cami ile birlikte inşa edildiği anlaşılan mektep günümüzde mevcut değildir. Ayvansarayî caminin inşa tarihi verdikten sonra mektebinin olduğunu belirtir.⁶³ Gelibolulu Mustafa Âli Efendi Kühnü'l Ahbar'da mektepten bahsetmez. Ancak harap durumdaki bir mescidin camiye çevrildiğini belirtir. Cami ve mektebin yangında zarar gördüğünü ve akabinde yeniden inşa edildiğini kaydeden 1310/1892-1893 ve 1314/1896-1897 tarihli arşiv belgeleri⁶⁴ mektebin 19. yüzyılın sonlarında mevcut olduğunu ortaya koymaktadır. Mektebi gösteren eski fotoğraflar bulunmaktadır (Foto.6). Söz konusu fotoğraflarda mektebin cami avlusunun güneybatısına yaklaşık 2 metre yüksekliğinde alması organik bir duvarın üzerine inşa edildiği görülür. Ahşap malzemeli mektep altı pencere ile sokağa açılmaktadır. Düşey dikdörtgen pencereler kemersizdir. Mektebin bindirildiği duvar güneybatıda pahlanmış ve buraya yuvarlak kemerli bir kapı açılmıştır. Günümüzde mektebin bulunduğu alan cami harimine dâhil edilmiştir.

2.5. Akbaba Köyü Canfedâ Hatun Camii

Akbaba, Beykoz'un 5 kilometre kuzeydoğusunda yer alır. Canfedâ Hatun, Akbaba Köyü'nde bir cami, bir hamam bir su sarnıcı ve iki çeşme inşa ettirmiştir.⁶⁵

Akbaba Camii, Akbaba Mescidi ya da Canfedâ Kadın Mescidi isimleriyle anılan yapı köyün kuzey çıkışına doğru, Akbaba Sultan Türbesi ve mezarlığının yanında meyilli bir arsa üzerine inşa edilmiştir. Caminin inşa kitabesi mevcut değildir. Gelibolulu Mustafa Âli Efendi Kühnü'l Ahbar'da Canfedâ Hatun'un diğer hayır eserlerini saydıktan sonra Akbaba'daki camisi için "*Kezâlik Akbaba İskelesinde ve nice yerlerde cami' u hayrâtı ve inşâ-i müberrâtı mukarrerdir*" demekle yetinir.⁶⁶ İnşa tarihini vermez. Ayvansarayî, caminin Akbaba Mehmed Efendi kabrinin yanında yer aldığını ve aynı karye de bir tek

63 Ayvansarayî, *Hadikatü'l-Cevâmi'*, 247.

64 BOA, *İ.EV*, No. 2, Gömlek No. 69, 1; BOA *İ.EV*, No. 12, Gömlek No. 19, 1; BOA *ŞD*, No. 137, Gömlek No. 6, 1; BOA *ŞD*, No. 138, Gömlek No. 67, 1.

65 Karademir, "Kethüdâ Canfedâ Hatun", 97-113; Karademir, "Canfeda Hatun'un Serveti ve Vakıfları", 99-100.

66 Çerçi, *Kühnü'l-Ahbâr-a Göre II. Selim, III. Murad, III. Mehmed Devirleri ve Âli'nin Tarihçiliği*, 388.

hamamın dâhil olduğunu tarih vermeden belirtir.⁶⁷ Canfedâ Hatun'un inşa tarihini bildiğimiz ilk hayır eseri 992/1584-1585 tarihli Karagümruk'teki camisidir. Saraçhane'deki Mimar Ayas Camii'yi ise 1002/1593-1594'de ihya etmiş ve aynı yıl bu yapının karşısına bir sebül inşa ettirmiştir. Bir yıl sonra III. Murad'ın ölümüyle birlikte 1003/1595'de Eski Saray'a nakledilmiştir.⁶⁸ O halde Akbaba'daki imar faaliyetlerini 992/1584-1585 ile 1002/1593-1594 yılları arasında bir tarihte yapmış olmalıdır. Başbakanlık Osmanlı Arşivinde yer alan 1287/1870-1871 tarihli bir belgede caminin harap olduğundan ötürü tamir edildiği bilgisi kayıtlıdır.⁶⁹ 1302/1884-1885 ve 1314/1896-1897 tarihli belgeler ise cami ve zaviyenin tamiri ve masraflarının karşılanmasıyla ilgili bilgiler içermektedir.⁷⁰ Cami 20. yüzyıl içerisinde bazı onarımlar geçirmiştir. 1953 yılındaki onarımlarda ahşap minare tuğla malzemeli olarak yeniden inşa edilmiştir. Yapı son olarak V.G.M. tarafından onarılmıştır.

Canfedâ Hatun Camii, kuzeyden güneye meyilli bir arsa üzerinde inşa edilmiştir. Bu nedenle güney cephe bir bodrum kat üzerine yükseltilmiş fevkani bir kuruluş sergiler (Çiz.2-Foto.7-8). Cami bir avlu içerisinde bulunur. Meyilden ötürü iki katmanlı olarak düzenlenmiş avlunun kuzeyine merdivenlerle çıkış sağlanmaktadır. Avlunun kuzeybatısında altta tuvalet ve abdesthane, üstte şadırvan yer alır. Kuzeyde Akbaba Sultan Türbesi ve mezarlık bulunmaktadır. Caminin batı cephesinde bitişik bir oda, doğu cephede ise bodrum katın devamı şeklinde düzenlenmiş olan ek bir mekân görülmektedir. Her iki kısım da sonradan eklenmiştir. Caminin batısında uzanan istinad duvarı üzerinde bir çeşme bulunmaktadır. Cami 9.30x7.00 m. ölçülerinde doğu-batı doğrultulu dikdörtgen planlıdır. İçten ahşap tavan, dıştan kiremit kaplı çatıyla örtülmüştür. Kuzey cephede 9.30x2.66 m. boyutlarında bir son cemaat yeri yer alır. Tek şerefeli minare kuzeybatı köşeye bitişik olarak konumlandırılmıştır. Cephelerde kemersiz, düşey dikdörtgen pencereler bulunur. Güney cephe haricinde diğer üç cephede ikişer pencere yer alır. Güney cephede ise mihrabın iki yanına ikişerden dört pencere açılmıştır. Son cemaat yerinde ise doğu ve batıda birer, kuzeyde dört pencereye yer verilmiştir. İç mekâna kuzeydeki son cemaat yerinden geçilerek girilir. Son cemaat yerinin önünde ahşap bir sundurmaya yer verilmiştir. Sade bir kapıyla geçilen harimin güney cephesinin ortasında yuvarlak kesitli bir mihrap nişi, mihrabın batısında ahşap bir minber bulunmaktadır. Mihrap dıştan çıkıntı yapar. Kuzey cephede ise iki katlı ahşap kadınlar mahfili yer alır. Kadınlar mahfilinin üst katı kuzeye doğru devam ettirilip son cemaat yerinin üzerine bindirilmiştir.

67 Ayvansarâyî, *Hadikatü'l-Cevâmi'*, 558.

68 İpşirli, "Canfedâ Hatun", 7/150-151.

69 Osmanlı Arşivi (BOA), *İrade Dahiliye [İDH.]*, No. 629, Gömlek No. 43748, 1.

70 Osmanlı Arşivi (BOA), *Şûra-yı Devlet Evrakı [ŞD.]*, No. 139, Gömlek No. 19, 1; Osmanlı Arşivi (BOA), *Bâbü'lî Evrak Odası Evrakı [BEO]*, No. 859, Gömlek No. 64352, 1; Osmanlı Arşivi (BOA), *İrade Evkaf [İEV.]*, No. 15, Gömlek No. 15, 1.

Üst kata kadınlar mahfilinin doğusunda bulunan merdivenlerle çıkış sağlanır. İç mekân beyaz boyayla sıvalıdır.

Caminin kuzeybatısında tek şerefeli minare yer almaktadır. Tuğla örgülü gövde kare kaide üzerine bindirilmiştir. Minare son onarımlarla birlikte yenilenmiştir.

Cami zaman içerisinde yapılan müdahalelerle orijinal dokusunu kısmen kaybetmiştir. Doğu ve batı cephelerdeki muhdes mekânlarla birlikte ibadet alanının genişletildiği görülmektedir. Yapı kuzeydeki Akbaba Sultan Türbesi ve mezarlıkla birlikte bir bütünlük arz etmektedir. Cami içte ve dışta süsleme unsurları açısından sade bir görünüm sergilemektedir.

2.6. Akbaba Köyü Canfedâ Hatun Hamamı

Canfedâ Hatun'un Akbaba'da cami ile birlikte hamam, su sarnıcı ve çeşmeler inşa ettirdiği görülür. Ayvansarayî hamam için "*Ve bu karyede bir tek hammâmı dahi vardır*" demekle yetinir.⁷¹ Gelibolulu Mustafa Âli Efendi Kühnü'l Ahbar'da hamamdan bahsetmese de "*Kezâlik Akbaba İskelesinde ve nice yerlerde cami' u hayrâtı ve inşâ'-i müberrâtı mukarrerdir*" diyerek hayır eserlerine değinir.⁷² Hamam cami ile birlikte aynı tarihlerde 992/1584-1585 ve 1002/1593-1594 yılları arasında inşa edilmiş olmalıdır. Hamam, Mimar Sinan'ın tezkerelerinde inşa ettiği hamamlar arasında gösterilmiştir.⁷³

Hamam, Canfedâ Hatun Camii'nin güneydoğusunda yaklaşık 20 metre mesafede aşağı kotta yer almaktadır. Hamamın muhtemel su deposu kalıntısı mevcut olup diğer kısımlar günümüze ulaşamamıştır (Foto.9). Beşik tonozlu bu bölüm kuzey-güney doğrultuda uzanır. 5.00x3.00 m. ölçülerindedir. Etrafı toprak ve çalılıklarla kaplı vaziyettedir. Batı cephesinin ortasında 1.50 cm. genişliğinde basık kemerli bir kapı açıklığı mevcuttur. Hamam arsası olması muhtemel alan bu kalıntının batısına denk gelmektedir. Günümüzde bu alanda özel mülkiyette bir ev bulunur.

2.7. Akbaba Köyü Canfedâ Hatun Sokak Çeşmesi

Çeşme, Canfedâ Hatun Camii'nin güneybatısında, aşağı kotta, Eski Fener Yolu kenarında inşa edilmiştir. İnşa kitabesi mevcut değildir. Yukarıda da belirtildiği üzere diğer hayır eserleri ile birlikte inşa edilmiş olmalıdır. Tek cephe, sivri kemerli bir cephe kuruluşuna sahiptir. 150x192x73 m. ölçülerindeki çeşmenin su haznesi son dönemlerde eklenmiştir. Çeşme inşasında düzgün blok taşlar kullanılmış olup beton sıvalı hazne günümüz malzemesiyle yapılmıştır (Çiz. 4-Foto.10). Çeşmenin ön cephesi doğuya bakmaktadır. Cephe en

71 Ayvansarayî, *Hadikatü'l-Cevâmi'*, 247.

72 Çerçi, *Kühnü'l-Ahbâr-a Göre II. Selim, III. Murad, III. Mehmed Devirleri ve Âli'nin Tarihçiliği*, 388.

73 Aptullah Kuran, "Tezkerelerde Adı Geçen Sinan Eserlerinin Yapı Türlerine Göre Alfabetik Listesi", *Mimarbaşı Koca Sinan: Yaşadığı Çağ ve Eserleri*, ed. Sadi Bayram (İstanbul: Vakıflar Genel Müdürlüğü Yayınları, 1988), 1/165.

dışta bir sıra bordür ve iki sıra kaval silmeyle sınırlandırılmıştır. En üstte taş örgülü bir saçak kısmı bulunmaktadır. Hafif içerlek tutulmuş sivri kemerli niş içerisine kaş kemerli bir ayna taşı yerleştirilmiştir. Ayna taşının ortasında bir musluk deliği yer almaktadır. Dikdörtgen bir çerçeve içerisine alınan ayna taşının iki yanında yine kaş kemerli iki tas nişi bulunmaktadır. Cephenin üst kısmında kemerin hemen üzerinde ise yatay dikdörtgen bir kitabelik görülür. Kitabelik içerisine günümüz rakamlarıyla "1947" yazılı bir kitabe yerleştirilmiştir. Bu kitabe çeşmenin onarımıyla alakalı olmalıdır. Çeşmenin önündeki 53x94 m. ölçülerinde yalak zeminin yükseltilmesinden ötürü sokak seviyesinin altında kalmıştır. Süsleme unsuru bakımından sade tutulan çeşme cephe düzeni itibariyle klasik üslupta inşa edilmiştir.

2.8. Akbaba Köyü Canfedâ Hatun Su Sarnıcı

Caminin kuzeybatısında, Akbaba Sultan Türbesi ve mezarlığının yanındaki yamaçta bir su sarnıcının yer aldığı ve buradan aşağıdaki yapılara su temini amacıyla bir su yolunun inşa edildiği belirtilmektedir. Cami görevlileri ve köy sakinlerinin söylediği sarnıçtan günümüze bir iz kalmamıştır.

2.9. Gedikpaşa Canfedâ Hatun (Hazinedâr Şevki Nihal Usta) Çeşmesi

Fatih, Gedikpaşa'da Divan-ı Ali Camii karşısında yer alır. Çeşmenin ilk bânisinin Canfedâ Hatun olduğu batı cephesinin üzerindeki kitabeden anlaşılmaktadır. Kitabenin okunuşu şu şekildedir:

Sahibülhayrat velhasenat merhum kethüdâ

Canfedâ Kadın Aleyhrahmetü velgufran

Sene: 1195/1780-1781

Kitabede belirtilen 1195/1780-1781 tarihi ikinci inşaya ya da onarıma ait olmalıdır. Bununla birlikte bu tarihte gerçekleştirilen inşa/onarımın derecesi ve kime ait olduğuna değinilmemiştir. Canfedâ Hatun bu çeşmeyi 16. yüzyılın sonlarına doğru yaptırmış olmalıdır. Zira III. Murad'ın 1006/1597-1598 tarihli bir fermanla Canfedâ Hatun'un söz konusu çeşmesi ile Gümrükhane'deki camisine su getirmesine izin verdiği anlaşılmaktadır.⁷⁴ Çeşmenin bozulan su yolu 1258/1842-1843'de tamir edilmiştir.⁷⁵ 19. yüzyıl ortalarında tekrar onarıma muhtaç duruma gelen çeşme Sultan Abdülmecid Han'ın hazi-

74 Osmanlı Arşivi (BOA), *Topkapı Sarayı Müzesi Arşivi, Evrak [TS.MA.E.]*, No. 854, Gömlek No. 47.

75 Hicrî 1258 tarihli masraf defterinde "Gedik Paşa kurbında Dîvâne Alî Beğ mahallesinde kâin Cânefedâ nâm sâhibü'l-hayrun binâ ve ihyâ eyledükleri çeşmenün tarîkı ma'rifet-i çâkeri ile ta'mir olunarak vukû' bulan mesârifâtınun defteridür: Fî sene 1258..." bilgileri kayıtlıdır. bk. Ahmet Kal'a (haz.), *İstanbul Su Külliyyâtı XXVII Vakıf Su Defterleri Su Keşif Defteri 1 (1842-1862)* (İstanbul: İstanbul Büyükşehir Belediyesi İstanbul Su ve Kanalizasyon İdaresi Genel Müdürlüğü, 2003), 1/38-39.

nedarı Şevk-i Nihâl Usta tarafından 1264/1847-1848'de yeniden inşa ettirilmiştir. Onarımına ait kitabe çeşmenin ön yüzünde (güney cephe) yer alır. Maliye mektubî odası ketebesinden Ahışhalı Selâmî Efendi tarafından Nesta'lik yazıyla kaleme alınan yedi satırlık kitabenin tarih beyti şu şekildedir⁷⁶

Selâmî geldi bir hâtif dedi cevher gibi târîh

Safâ-yâb ber-bekâ ola sarâyda Hâznedâr Usta

Sene: 1264/1847-1848

1264/1847-1848'deki onarım/yeniden inşadan sonra son şeklini alan çeşme günümüzde Canfedâ Hatun ya da Şevki Nihâl Usta isimleriyle anılmaktadır. 4.30x8.60x4.30 m. boyutlarında dikdörtgen planlı inşa edilen çeşmenin ön yüzü (güney cephe) mermer kaplı diğer cepheleri kesme taş malzemedir (Çiz.5-Foto.12). Kuzeyden güneye meyilli bir arsa üzerinde yer alan çeşmenin güney ve batı cepheleri sokağa açılır. Diğer cepheler evlerle çevrilmiştir. Ön yüz oldukça süslüdür. Cephenin alt bölümünde ortada basık kemerli bir niş içerisine yerleştirilmiş ayna taşı ve önde bir kurna yer almaktadır. Nişin iki yanında iki küçük çeşme bulunur. Ayna taşı iki sıra dalgalı bordürler dört taraftan çevrelenmiş olup dört köşede birer menekşe motifi bulunmaktadır. Musluk deliğinin üzerinde ise kıvrım dallı stilize bir bitkisel kompozisyona yer verilmiştir. İki köşedeki küçük çeşmelerde söz konusu kompozisyonlar ufak ölçülerde tekrarlanmıştır. Çeşmelerin önünde istiridye kabuğu formu kurnalar bulunur. Günümüzde sokak seviyesinin altında kalmış olan kurnanın ön yüzünde püsküllü bir girland motifi görülür. İki yandaki oturmaların ön yüzlerinde ise stilize çiçek kabartmaları bulunmaktadır. Ayna taşının üstüne dikdörtgen kitabe yerleştirilmiştir. Kitabenin dört köşesinde ay-yıldız motifleri yer almaktadır. Kitabenin üstünde oval bir madalyon içerisinde Sultan Abdülmecid Han'ın tuğrası bulunmaktadır. Tuğra ışınları bir çerçeve içerisine alınmıştır. Kitabenin ve üstteki tuğranın iki yanına altlı üstlü ikişer girland motifi işlenmiştir. Kurdelalı, püsküllü girlandların hemen altında oval formu ışınları Osmanlı yıldızları, yanlarda "S-C" kıvrımlı stilize bitkisel bezemeler bulunmaktadır. Süslemeler cepheye simetrik bir düzenle yerleştirilmiştir. Yer yer altın sarısı renkle boyanan motifler yüzeye hareketli bir görünüm kazandırmıştır. Çeşme cephesi iki yanda plastirlarla, üstte hafif çıkıntı yapan taş dizili bir saçakla nihayetlendirilmiştir. Çeşmenin diğer cepheleri sade bir görünüm sergilerler.

76 İbrahim Hilmi Tanışık, *İstanbul Çeşmeleri* (İstanbul: T.C. Maarif Vekilliği Antikite ve Müzeler Müdürlüğü, 1943), 206; Doğan Yavaş, "Canfedâ Kadın Çeşmesi", *Dünden Bugüne İstanbul Ansiklopedisi* (İstanbul: Kültür Bakanlığı Yayınları, 1994), 2/383-384.

2.10. İzmit Canfedâ Hatun Çeşmesi

Canfedâ Hatun İstanbul'daki hayır eserlerinin yanı sıra İzmit'te de çeşitli imar faaliyetleri gerçekleştirmiştir. İzmit'teki hayır eserlerinden bir çeşme ve bir köprü günümüzde mevcuttur.

Çeşme, İzmit merkez Orhan Mahallesi, Medrese Sokak üzerinde, Orhan Gazi Camii'nin karşısında yer almaktadır. Çeşmenin Canfedâ hatun tarafından inşa ettirildiği üzerindeki onarım kitabesinden anlaşılmaktadır. Doğu cephe üstüne yerleştirilmiş olan süslü hatlı mermer kitabenin okunuşu şu şekildedir⁷⁷:

Sâhibetü'l-hayrât Canfedâ Kethüdâ Kadın merhûmenin İznikmid derûnunda inşâ ve icrâsına muvaffak oldukları

Çeşmeleri suyollarının mürûr-ı ez mân ile mecrâları müşrif-i harâb ve mu'attal olmağla

Mu'ahharan menbâ'ından külliyyen ta'mîr ve çeşmelere icraya muvaffaka olan hâlâ serlevha-i

Şehinşâh-ı cihân hazret-i Gâzi Sultân Adlî Mahmud Hân medde zilâl-i Devletehû ilâ âhiri'd-devrân efendimiz hazretlerinin harem-saray-ı hümmâyunlarında hazînedâr ustalık

Rûtbe-i celîlesiyle şerefyâb olan aliyyetü'ş-şân Sü'edâ Usta hazretlerinin i'mârına muvaffak olduđu hayrâtdır. Sene 1242/1826-1827.

Canfedâ Hatun İstanbul'daki hayır eserlerini 992/1584-1585 ve 1002/1593-1594 tarihleri arasında inşa ettirmiştir. Mimar Ayas Camii ihya ettirdikten bir yıl sonra III. Murad'ın ölümüyle birlikte 1003/1595'de Eski Saray'a nakledilmiştir. İzmit'teki bu çeşmenin de benzer tarihlerde yaptırıldığı söylenebilir. Zamanla harap olan çeşmeyi II. Mahmud'un hazinedarı Sü'edâ Usta tamir ettirilmiştir. Bu onarımlar esnasında suyollarının da kaynağından itibaren ihya edildiği kitabeden anlaşılmaktadır. Arşiv belgeleri çeşme ve suyollarının bu tamirattan önce de bakıma muhtaç olduğundan elden geçirildiğini göstermektedir. Önceleri müstakil olan Canfedâ Hatun vakfı İzmit'deki Gazi Süleyman Paşa Camii vakfına ilhak edilmiştir. 1112/1700-1701 tarihli Gazi Süleyman Paşa ve Canfedâ Hatun evkaflarının muhasebe icmali 18. yüzyılın hemen başında bu ilhakin mevcut olduğunu gösterir. Söz konusu belgede Canfedâ Hatun vakfı çeşmelerinin ve su yollarının harap olduğu söylenir.⁷⁸ 1134/1721-1722 tarihli bir şikâyet defterinde depremden harap olan su yollarının tamire muhtaç olduğu ifade edilir. Yine 20. yüzyılın başlarında 1337/1918-1919'da

77 Ahmed Nezih Galitekin, *Kocaeli Su Medeniyeti Tarihinden Sayfalar* (Kocaeli: Kocaeli Büyükşehir Belediyesi İsu Genel Müdürlüğü Kültür Yayınları, 2006), 192.

78 Osmanlı Arşivi (BOA), *Topkapı Sarayı Müzesi Arşivi, Eorak [TS.MA.E.]*, No.48, Gömlek No. 50, 1.

çeşmenin su yollarının bozulmaya yüz tuttuğundan onarıma ihtiyaç duyduğu belirtilir.⁷⁹ Çeşme 2009 yılında Kocaeli Büyükşehir Belediyesi tarafından restore edilmiştir. Bu restorasyon esnasında 1928 yılında kazıtılan II. Mahmud tuğrası yerine koyulmuştur.⁸⁰

Çeşme, 320x320 cm. ölçülerinde kare planlı olarak inşa edilmiştir. Tek cep-heli, hazneli bir çeşmedir (Çiz.6-Foto.13). Taş ve tuğlanın nöbetleşe dizili-miyle almaşık teknikte inşa edilen çeşmenin ön yüzü doğuya bakmaktadır. Bu cephede yuvarlak kemerli bir niş içerisinde mermer ayna taşı yer alır. Ayna taşı sathi, dekoratif bir kemere sahiptir. Kemerin hemen altında “C-S” kıvrımlı stilize bir süsleme yer alır. Ayna taşının önünde bir kurna ve iki oturma sekisi bulunmaktadır. Onarım kitabesi doğu cephenin üstüne yerleş-tirilmiştir. Beyaz mermer üzerine altın yıldız boyalı olarak işlenen kitabenin üstünde II. Mahmud’un tuğrası bulunmaktadır. Tuğra kurdeleli oval bir ma-dalyon içerisine işlenmiştir. Çeşmenin diğer cepheleri sade tutulmuştur.

2.11. İzmit Canfedâ Hatun (Kilezdere) Köprüsü

Canfedâ Hatun’un İzmit’teki hayır eserlerinden bir diğeri Kilezdere Köp-rüsü’dür. Köprü, İzmit’in merkezinde, Kilezdere üzerinde yer almaktadır. Canfedâ Hatun Köprüsü, 2002 yılında İzmit Demiryolu yapımı sırasında ori-jinal konumundan 50 m. aşağıya taşınmıştır. İnşa kitabesi bulunmayan köp-rünün Canfedâ Hatun’un hayır eseri olduğunu 1215/1800-1801 tarihli bir bel-geden anlaşılmaktadır.⁸¹ Canfedâ Hatun bu köprüyü İzmit’teki çeşmesi ile benzer tarihlerde 992/1584-1585 ve 1002/1593-1594 yılları arasında inşa ettir-miş olmalıdır. Köprüsü’nün 19. yüzyılın hemen başında harap vaziyette ol-duğu yukarıda belirtilen belgede kaydedilmiştir. Kocaeli Mutasarrıfı Ali Paşa’ya gönderilen 1215/1800-1801 tarihli hükümde harap durumda olan köprünün tamirinin ne şekilde gerçekleştirilmesi gerektiği bildirilmiştir.⁸² 1910 yılına ait bir fotoğrafta köprünün bakımsız olduğu ancak üzerinden at-larla yük taşıyan insanların geçebildiği anlaşılmaktadır.

Köprü ismini üzerinde bulunduğu dereden almaktadır. Yapı bilgilen-dirme panosunda Matrakçı Nasuh’un Beyân-ı Menâzil-i Sefer-i Irâkeyn kita-bındaki İzmit minyatüründeki köprünün Kilezdere Köprüsü olduğu yazar. Ancak Canfedâ Hatun’un yaşadığı yıllar ve hayır eserlerinin inşa tarihleri dik-kate alındığında Matrakçı Nasuh’un çizdiği minyatürdeki köprünün Kilez-dere Köprüsü olmadığı anlaşılmaktadır.⁸³ Kuzey-güney doğrultulu köprü üç gözlüdür. Bütünüyle düzgün kesme taş malzemedен inşa edilmiştir (Çiz.7-

79 Galitekin, *Kocaeli Su Medeniyeti Tarihinden Sayfalar*, 201-202.

80 Galitekin, *Kocaeli Su Medeniyeti Tarihinden Sayfalar*, 191.

81 bk. Karademir, “Canfeda Hatun’un Serveti ve Vakıfları”, 101.

82 Osmanlı Arşivi (BOA), *Cevdet Nafia* [C.NF.], No. 6, Gömlek No. 252, 1.

83 Nasühü’s-Silâhi (Matrakçı), *Beyân-ı Menâzil-i Sefer-i Irâkeyn-i*, haz. Hüseyin Gazi Yurdaydın (Ankara: Türk Tarih Kurumu, 1976), r.13b.

Foto.14-15). Güneydeki göz 7.65x5.00 m. ölçülerindedir. Diğer gözler daha küçüktür. Köprü ayakların önünde selyaran ve topuklar yer almaktadır. Taş döşeli tabliyenin iki yanında korkuluklar bulunur. Köprünün cephelerinde kuş evleri görülmektedir.

3. Karşılaştırma ve Değerlendirme

Osmanlı Devleti'nde başta hanım sultanlar olmak üzere saray bağlantılı kadın bânilerin etkinliği yüzyıllar içerisinde kademeli bir artış göstermiştir. Kanuni Sultan Süleyman'ın validesi Havsa Sultan'ın Manisa'da yaptırdığı külliye ile başlayan vâlide sultanların külliye yaptırma geleneği Hürrem Sultan, Nurbânû Sultan, Safiye Sultan, Hatice Turhan Sultan, Kösem Vâlide (Mâhpeyker) Sultan, Emetullah Gulnûş Sultan, Nakşidil Vâlide Sultan, Bezmiâlem Vâlide Sultan ve Pertevniyal Vâlide Sultan'la devam ettirilmiştir. Bu gelenek sultan eşleri ve annelerinin sultanlardan sonra gelen büyük patronlar olduklarını gösterir. Hanedan mensubu olmayan kadınların haremdeki etkileri 16. yüzyılın ortalarından itibaren ivme kazanmış ve yüzyılın sonlarına doğru Kethüdâ Canfedâ Hatun ile birlikte görünür hale gelmiştir. Bu doğrultuda sonraki yüzyıllarda başta hanım sultanlar tarafından gerçekleştirilen imar faaliyetleri inşa edildikleri çağın modasına uygun olarak bir taraftan kentlerin gelişimine katkı sağlamış bir taraftan da yeni açılımlar ve denemelerin ortaya çıkmasına vesile olmuştur.

Canfedâ Hatun hayır eserlerini İstanbul ve İzmit'te inşa ettirmiştir. Bu eserlerin bir bölümü günümüze gelememiş bir bölümü zaman içerisinde ikinci bir banî tarafından yeniden inşa ettirilmiştir. Esasında Canfedâ Hatun'un da bu yöntemi benimsediği görülür. Saraçhane ve Karagümrük'te iki mescid, Canfedâ Hatun tarafından ihya ettirilmiştir. Saraçhane'deki mescidin ilk bânisi Fâtih devri mimarlarından Ayas bin Abdullah'tır. Mezar taşında "Üstâd" ünvanıyla anılan Mimar Ayas'ın Atık/Azadlı Sinan ile birlikte Fâtih Külliyesi'nde çalıştığı düşünülmektedir. Canfedâ Hatun tarafından ihya edilip camiye çevrilen yapı 1957 yılı yol genişletme faaliyetleri esnasında ortadan kaldırılmıştır. Karagümrük'teki caminin ise ilk bânisi bilinmemektedir.

Canfedâ Hatun'un Beykoz, Akbaba Köyü'nde gerçekleştirdiği imar faaliyetleri içerisinde yer alan cami dikdörtgen planlı, ahşap tavanlı yapısıyla Selçuklu çağından beri bilinen geleneğin genel özelliklerini yansıtır. Benzer üslupta yapılar Osmanlı mimarisinde hemen hemen her dönemde Çanakkale, Ankara, Bilecik, Amasya, Tokat, Erzurum vb.⁸⁴ gibi örneklerini çoğaltabilece-

84 bk. Zekiye Uysal, "Ankara'da Bir Lâle Devri'nden Kalemîşi Bezemeli Bir Yapı: Ağaç Ayak Camii", *Ekev Akademi Dergisi* 54 (2013), 123-141; Zekiye Uysal, "18. Yüzyıldan Ahşap Direkli İki Camii", *Turkish Studies* 9/10 (2014), 1107-1123; Gülsen Tezcan Kaya, "Batılılaşma Dönemi Osmanlı Mimarisinde Kalem İş Bezemeli Bir Yapı: Bilecik Kâsımlar Köyü Camisi", *Osmanlı*

ğimiz farklı bölgelerde çok sayıda inşa edilmiştir. Hemen yakınındaki hamamdan ise su deposu olması muhtemel mekân haricinde bir şey kalmamıştır. Hamamın Mimar Sinan'ın tezkerelerinde inşa ettiği hamamlar arasında gösterildiğini de eklemek gerekir. Bu yapılar haricinde günümüzde mevcut olan iki çeşme sivri kemerli, tek cepheli kuruluşlarıyla klasik dönem özellikleri sergilerler. Akbaba'daki gibi yörenin mevcut ihtiyaçları göz önüne alınarak gerçekleştirilen imar faaliyetlerinin benzeri 18. yüzyılda Çanakkale civarında Baba Burnu denilen mevkiide Kaymak Mustafa Paşa tarafından ortaya konulmuştur.⁸⁵ Her ikisinde de amaçlar ufak ayrıntılar dışında benzerdir. Yani o anın gerekliliği ve halkın talebi doğrultusunda bir kasabanın ya da köyün gelişimine katkı sağlanmıştır.

Canfedâ Hatun'un İzmit Kilezdere üstüne inşa ettirdiği köprü mimari eserlerinde farklı türde yapılara yer verdiğini göstermesi bakımından önem arz eder. Kilezdere Köprüsü dik köprüler grubuna girer. Akarsuyun yapısı dikkate alınarak inşa edilen bu köprülerde göz sayıları ve inşa malzemeleri farklılık gösterebilir. Köprünün mevcut durumunda cephelerinde kuş evleri yer almaktadır. Osmanlı devrinde farklı türden yapıların cephelerine yerleştirilen kuş evleri 18. yüzyılda kovuk biçiminde bir görünüme sahip olmuştur.⁸⁶ Kilezdere Köprüsü'ndeki kuş evlerinin benzerleri Mimar Sinan'ın Büyükkemece Köprüsü'nde görülmektedir.

Canfedâ Hatun'un Gedikpaşa'da inşa ettirdiği çeşme Sultan Abdülmecîd Han'ın hazinedarı Şevk-i Nihâl Usta tarafından 1264/1847-1848'de yeniden inşa ettirilmiştir. Çeşmenin mermer kaplı ön cephesinde yer alan istiridye kabuğu, kıvrım dallar, menekşeler, püsküllü gırlanlar, ay-yıldızlar, "S-C" kıvrımları ve oval çizgiler 19. yüzyıl çeşme süslemelerinin genel eğilimini yansıtır. Benzer durum İzmit'teki Canfedâ Hatun Çeşmesi için de geçerlidir. İlk inşası 16. yüzyılın sonlarında Canfedâ Hatun tarafından gerçekleştirilen çeşme Sultan II. Mahmud'un hazinedarı Sü'edâ Usta 1242/1826-1827 tarafından tamir ettirilmiştir. Gedikpaşa'daki çeşmeye nazaran daha sade bir cephe kuruluşuna sahip olan bu çeşmede II. Mahmud'un tuğrasının da bulunduğu mermer bir kitabe bulunur. Ayrıca söz konusu çeşmenin de içerisinde bulunduğu Canfedâ Hatun vakfının İzmit'deki Gazi Süleyman Paşa Camii vakfına ilhak edilmesi dikkat çeken bir ayrıntıdır.

Mirası Araştırmaları Dergisi 9/23 (Mart 2022), 95-123; Erkan Atak, "Osmanlı Mimarisi'nde Lâle Devri Üslûbu (Anadolu'daki Yansımalar)", *Turkish Studies* 13/10 (2018), 57-86.

85 Ali Osman Uysal, "Çanakkale'de Lâle Devri Yapıları", *Çanakkale Araştırmaları Türk Yılı* 19 (Nisan 2021), 56-68; Ali Osman Uysal, "Kaymak Mustafa Paşa'nın Hatırası: Babakale", *Ayvatic Değerleri Sempozyumu* (29-30 Ağustos 2008) (Çanakkale: Aynalı Pazar Matbaası, 2008), 115-150.

86 Hatice Örcün Barışta, "Osmanlı İmparatorluk Döneminden Kuş Evleri", *Osmanlı*, ed. Güler Eren (Ankara: Yeni Türkiye Yayınları, 1999), 10/476-479.

Sonuç

Sonuç itibariyle; Canfedâ Hatun'un inşa ettirdiği mimari eserler cami, sibyan mektebi, çeşme, hamam, su sarnıcı ve köprü gibi farklı türden yapıları içerir. İmar faaliyetlerinin bir kısmında Mimar Sinan'ın yer alması saray içerisindeki güçlü nüfuzunu ortaya koyar. İnşa ettirilen yapılar sonraki yıllarda işlevlerini korumuş ve yapılış amaçlarına uygun kullanılmaya devam etmiştir. İnşa ya da ihya ettirdiği mimari eserler yapıldıkları dönemin üslubuna uygun plan, mimari ve süsleme özelliklerine sahiptirler. Sonradan yenilenen ya da tekrar inşa edilenler kendi dönemlerinin zevkine göre ele alınmışlardır.

Kaynakça

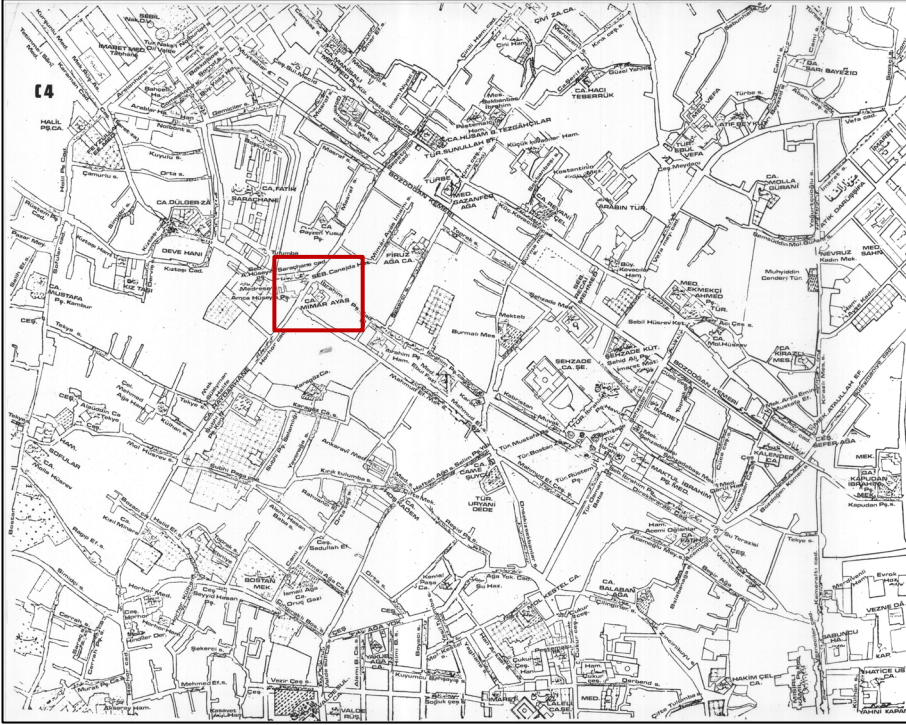
- Akok, Mahmut. "Kayseri'de Gevher Nesibe Sultan Darüşşifası ve Sahabiye Medresesi Röleve ve Mimarisi". *Türk Arkeoloji Dergisi* 21 (1968), 133-184.
- Aktepe, Münir. "Nevşehirli Damad İbrâhim Paşa'ya Âid İki Vakfiye". *İstanbul Üniversitesi Edebiyat Fakültesi Tarih Dergisi* 11 (1960), 149-160.
- Alman Mavileri 1913-1914 I. Dünya Savaşı Öncesi İstanbul Haritaları*. haz. İrfan Dağdelen, 3 Cilt. İstanbul: İstanbul Büyükşehir Belediyesi Kütüphane ve Müzeler Müdürlüğü, 2006.
- Arık, Oluş. *Erken Devir Anadolu Türk Mimarisinde Türbe Biçimleri*. Ankara: Türk Tarih Kurumu Basımevi, 1969.
- Âşıkpaşa Zâde. *Osmanoğulları'nın Tarihi*. nşr. Kemal Yavuz - M.A. Yekta Saraç. İstanbul: Koç Kitaplığı, 2003.
- Atak, Erkan. "Osmanlı Mimarisi'nde Lâle Devri Üslûbu (Anadolu'daki Yansımalar)". *Turkish Studies* 13/10 (2018), 57-86.
- Atak, Erkan - Acioğlu, Yusuf. "Kocaeli'ndeki Osmanlı Dönemi Taş Köprüler", *Çanakkale Araştırmaları Türk Yılığ* 29 (2020), 55-86. <https://doi.org/10.17518/canakkalearastirmalari.774893>
- Ayvansarayî Hüseyin Efendi. *Hadîkatü'l-Cevâmi' İstanbul Câmileri ve Diğer Dinî Mi'mârî Yapılar*. haz. Ahmed Nezih Galitekin. İstanbul: İşaret Yayınları, 2001.
- Ayverdi, Ekrem Hakkı. "Orhan Gâzi Devrinde Mi'mârî". *Yıllık Araştırmalar Dergisi* 1 (1956), 115-197.
- Ayverdi, Ekrem Hakkı. *19. Asırda İstanbul Haritaları*. İstanbul: İstanbul Fethi Derneği İstanbul Enstitüsü Yayınları, 1958.
- Ayverdi, Ekrem Hakkı. *İstanbul Mi'mârî Çağının Menşe'i Osmanlı Mimârîsinin İlk Devri 630-805 (1230-1402)*. 3 Cilt. İstanbul: İstanbul Fetih Cemiyeti İstanbul Enstitüsü, 1966.
- Ayverdi, Ekrem Hakkı. *Osmanlı Mi'mârîsinde Fâtih Devri 855-886 (1451-1481)*. 3 Cilt. İstanbul: İstanbul Fetih Cemiyeti İstanbul Enstitüsü, 1973.
- Barışta Hatice Örcün. "Osmanlı İmparatorluk Döneminden Kuş Evleri". *Osmanlı*, ed. Güler Eren. 10/476-479. Ankara: Yeni Türkiye Yayınları, 1999.
- Bates, Ülkü. "Women as Patrons of Architecture in Turkey". *Women in the Muslim World*. ed. Lois Beck - Nikki Keddie. 1/245-260. Cambridge MA: Harvard University Press, 1978.

- Batur, Afife. "Vakıf Gureba Hastanesi'nin Yapımına Mimar Kemaleddin Bey'in Katkıları". *2010 Vakıf Medeniyeti İstanbul*. ed. Adem Şahin-Mehmet Kurtoğlu. 119-120. Ankara: Vakıflar Genel Müdürlüğü Yayınları, 2011.
- BOA, Osmanlı Arşivi. İrade Evkaf [İ.EV.]. No. 2, Gömlek No. 69.
- BOA, Osmanlı Arşivi. İrade Evkaf [İ.EV.]. No. 12, Gömlek No. 19.
- BOA, Osmanlı Arşivi. Şûra-yı Devlet Evrakı [ŞD.]. No. 137, Gömlek No. 6.
- BOA, Osmanlı Arşivi. Şûra-yı Devlet Evrakı [ŞD.]. No. 138, Gömlek No. 67.
- BOA, Osmanlı Arşivi. İrade Dahiliye [İDH.]. No. 629, Gömlek No. 43748.
- BOA, Osmanlı Arşivi. Şûra-yı Devlet Evrakı [ŞD.]. No. 139, Gömlek No. 19.
- BOA, Osmanlı Arşivi. Bâbîâli Evrak Odası Evrakı [BEO]. No. 859, Gömlek No. 64352.
- BOA, Osmanlı Arşivi. İrade Evkaf [İEV.]. No. 15, Gömlek No. 15.
- BOA, Osmanlı Arşivi. Topkapı Sarayı Müzesi Arşivi, Evrak [TS.MA.E.]. No. 854, Gömlek No. 47.
- BOA, Osmanlı Arşivi. Topkapı Sarayı Müzesi Arşivi, Evrak [TS.MA.E.]. No.48, Gömlek No. 50.
- BOA, Osmanlı Arşivi. Cevdet Nafia [C.NF.]. No. 6, Gömlek No. 252.
- Çerçi, Faris. *Künhü'l-Ahbâr-a Göre II. Selim, III. Murad, III. Mehmed Devirleri ve Âli'nin Tarihçiliği*. Kayseri: Erciyes Üniversitesi, Sosyal Bilimler Enstitüsü, Doktora Tezi, 1996.
- Çıckla Bölükbaşı, Ayşe. "Erken Osmanlı Devleti'nde Kadınların Mimari Alandaki Hamiliği: (1299-1512)". *Sanat Tarihi Yıllığı* 19 (Aralık 2007), 73-90.
- Çıckla Bölükbaşı, Ayşe. "II. Mehmet Devri Kadın Banileri". *Fatih Sempozyumları I-II Tebliğler*. haz. Hasan Suver. 1/252-261. İstanbul: Fatih Belediye Başkanlığı Kültür Yayınları, 2007.
- Çulpan, Cevdet. *Türk Taş Köprüleri Ortaçağdan Osmanlı Devri Sonuna Kadar*. Ankara: Türk Tarih Kurumu Basımevi, 2. Basım, 2002.
- Durukan, Aynur. "Anadolu Selçuklu Dönemi Kurucu ve Sanatçıları". *Selçuklu Çağında Anadolu Sanatı*. ed. Doğan Kuban. 1/39-62. İstanbul: Yapı Kredi Yayınları, 2. Basım, 2008.
- Durukan, Aynur. "Anadolu Selçuklularında Vakıf Eserleri Yaptırmış Kadınlar". *Vakıf Kuran Kadınlar*. haz. Fahmeddin Başar. 1/21-36 Ankara: Vakıflar Genel Müdürlüğü Yayınları, 2019.
- Erdmann, Kurt. *Das Anatolische Karavansaray Des 13. Jahrhunderts Erster Teil*. 1 Cilt. Berlin: Verlag Gebr. Mann, 21. Basım, 1961.
- Eyice, Semavi. "Edirnekapı Camii ve Külliyesi". *TDV İslâm Ansiklopedisi*. 10/446-448. İstanbul: Türkiye Diyanet Vakfı, 1994.
- Eyice, Semavi. "İki Türk Âbidesinin Mahiyetleri Hakkında Notlar İznik'te Nilüfer Hatun İmareti ve Kayseri'de Köşk Medrese". *Ankara Üniversitesi İlahiyat Fakültesi Yıllık Araştırmalar Dergisi* 2 (1957), 107-114.
- Eyice, Semavi. *İznik Tarihçesi ve Eski Eserleri*. İstanbul: Sanat Tarihi Araştırmaları Dergisi Yayınları, 1988.
- Gabriel, Albert. *Monuments Turcs D'Anatolie*, Paris: Boccard, 1934.
- Galitekin, Ahmed Nezh. *Kocaeli Su Medeniyeti Tarihinden Sayfalar*. Kocaeli: Kocaeli Büyükşehir Belediyesi İsu Genel Müdürlüğü Kültür Yayınları, 2. Basım, 2006.
- Göncüoğlu, Süleyman Faruk. "İstanbul'un Fethi Sonrası Kurulan İlk Semt: "Saraçhane"". *Güzel Sanatlar Enstitüsü Dergisi* 0/22 (2009), 27-82.

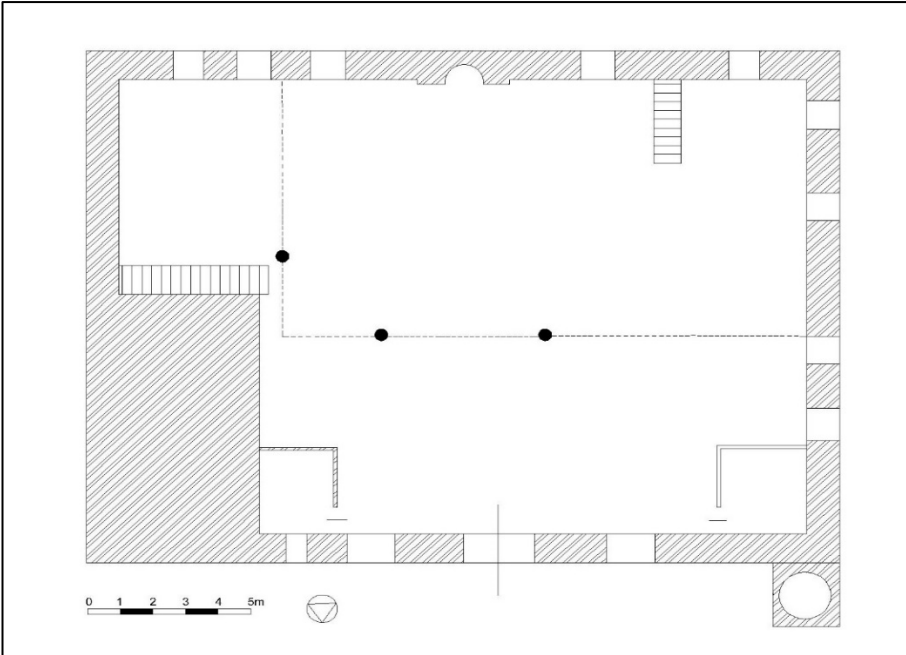
- İlgürel, Mücteba. "Köse Sultan'ın Bir Vakfiyesi". *Tarih Dergisi* 16/21 (Haziran 1966), 83-94.
- İpşirli Argıt, Betül. "Güç, İtibar ve Dindarlık: Harem-i Hümâyün Mensubu Kadınların İstanbul'da Mimari Hâmiliği". *Akademik Araştırmalar Dergisi* 47-48 (2011), 259-279.
- İpşirli, Mehmet. "Canfedâ Hatun". *Türkiye Diyanet Vakfı İslâm Ansiklopedisi*. 7/150-151. İstanbul: Türkiye Diyanet Vakfı, 1993.
- İstanbul Sul Külliyyâtı XXVII Vakıf Su Defterleri Su Keşif Defteri 1 (1842-1862)*. haz. Ahmet Ka'la. 27 Cilt. İstanbul: İstanbul Büyükşehir Belediyesi İstanbul Su ve Kanalizasyon İdaresi Genel Müdürlüğü, 2003.
- Karademir, Ayşenur. "Beykoz, Akbaba Köyünün Sessiz Sedası: Kethüdâ Canfedâ Hatun". *İnsan ve Mekan Açısından Tarihte Şehir*. ed. Metin Ünver - Mustafa Tanrıverdi. 1/97-113. İstanbul: İstanbul Üniversitesi Yayınları, 2021.
- Karademir, Ayşenur. "Harem-i Hümayun Kethüdası Canfedâ Hatun'un Serveti ve Vakıfları". *Vakıflar Dergisi* 50 (Aralık 2018), 85-116. <https://doi.org/10.16971/vakiflar.506567>
- Karademir, Ayşenur. *İktisadi ve Sosyal Yönleriyle Kethüda Canfedâ Hatun Vakıfları*. İstanbul: Marmara Üniversitesi, Sosyal Bilimler Enstitüsü, Doktora Tezi, 2017.
- Karamağaralı, Haluk. "Kayseri'deki Hunad Câmîinin Restitüsyonu ve Hunad Manzûmesinin Kronolojisi Hakkında Bazı Mülâhazalar". *Ankara Üniversitesi İlahiyat Fakültesi Dergisi* 21 (1976), 199-243.
- Kaya, Gülsen Tezcan. "Batılılaşma Dönemi Osmanlı Mimarisinde Kalem İş Bezemeli Bir Yapı: Bilecik Kâsımlar Köyü Camisi". *Osmanlı Mirası Araştırmaları Dergisi* 9/23 (Mart 2022), 95-123.
- Kocaaslan, Murat. "Osmanlı Sarayı'nın Mahremi: Topkapı Sarayı Haremi'nin Sınır ve Yasakları". *Hacettepe Üniversitesi Edebiyat Fakültesi Dergisi* 28 (2011), 104-105.
- Konyalı, İbrahim Hakkı. *Âbideleri ve Kitabeleri ile Konya Tarihi*. Konya: Yeni Kitap Basımevi, 1964.
- Konyalı, İbrahim Hakkı. *Azadlı Sinan*. İstanbul: İstanbul Fethi Derneği Neşriyatı, 1953.
- Konyalı, İbrahim Hakkı. *İstanbul Abideleri*. İstanbul: Yedigün Neşriyatı, 1937.
- Konyalı, İbrahim Hakkı. "Kanunî Sultan Süleyman'ın Annesi Hafsa Sultan'ın Vakfiyesi ve Manisa'daki Hayır Eserleri". *Vakıflar Dergisi* 8 (1969), 47-56.
- Kuban, Doğan. *Osmanlı Mimarisi*. İstanbul: Yem Yayınevi, 2007.
- Kuban, Doğan. *Divriği Mucizesi Selçuklular Çağında İslam Bezeme Sanatı Üzerine Bir Deneme*. 1 Cilt. İstanbul: Yapı Kredi Yayınları, 3. Basım, 2003.
- Kumbaracılar, İzzet. *İstanbul Sebilleri*. İstanbul: Kültür Bakanlığı, 1938.
- Kuran, Aptullah. "Tezkerelerde Adı Geçen Sinan Eserlerinin Yapı Türlerine Göre Alfabetik Listesi". *Mimarbaşı Koca Sinan Yaşadığı Çağ ve Eserleri*. ed. Sadi Bayram. 1/155-166. İstanbul: Vakıflar Genel Müdürlüğü Yayınları, 1988.
- Kuran, Aptullah. "Mimar Sinan Külliyyeleri". *Mimarbaşı Koca Sinan: Yaşadığı Çağ ve Eserleri*. ed. Sadi Bayram. 1/167-173. İstanbul: Vakıflar Genel Müdürlüğü Yayınları, 1988.
- Kuran, Aptullah. "Üsküdar Atik Valide Külliyesi'nin Yerleşim Düzeni ve Yapım Tarihi Üzerine". *Suud Kemal Yetkin'e Armağan*. 231-248. Ankara: Hacettepe Üniversitesi, 1984.
- Kuran, Aptullah. *Anadolu Medreseleri*. 1 Cilt. Ankara: ODTÜ Mimarlık Fakültesi, 1969.

- Mehmed Neşrî. *Kitab-ı Cihan-Nümâ Neşrî Tarihi*. haz. Faik Reşit Unat - Mehmed A. Köymen. Ankara: Türk Tarih Kurumu Basımevi, 1949.
- Nasühü's-Silâhi Matrâkçı. *Beyân-ı Menâzil-i Sefer-i 'Irâkeyn*. haz. Hüseyin Gazi Yurdaydın. Ankara: Türk Tarih Kurumu, 1976.
- Necipoğlu, Gülrü. *15. ve 16. yüzyılda Topkapı Sarayı Mimarî, Tören ve İktidar*. çev. Ruşen Sezer. İstanbul: Yapı Kredi Yayınları, 2006.
- Necipoğlu, Gülrü. *Sinan Çağı Osmanlı İmparatorluğu'nda Mimarî Kültür*. çev. Gül Çağalı Güven. İstanbul: İstanbul Bilgi Üniversitesi Yayınları, 2013.
- Önge, Yılmaz. "Seyyid Battal Gazi Külliyesinde Sultan Ümmühan Hatun Türbesi". *Önasya* 5 / 57, (1969), 9-11.
- Önkal, Hakkı. *Anadolu Selçuklu Türbeleri*. Ankara: Türk Tarih Kurumu Basımevi, 1996.
- Özdemir, Taha Zahid. *15. Yüzyılın Anıtının Yok Olma Süreci: Mimar Ayas Cami Örneği*. İstanbul: Yıldız Teknik Üniversitesi, Fen Bilimleri Enstitüsü, Yüksek Lisans Tezi, 2019.
- Peirce, Leslie P. *Harem-i Hümayun Osmanlı İmparatorluğu'nda Hükümranlık ve Kadınlar*. çev. Ayşe Berktaş. İstanbul: Tarih Vakfı Yurt Yayınları, 6. Basım, 2012.
- Sakaoğlu, Nejdî. "Canfeda Kadın". *Dünden Bugüne İstanbul Ansiklopedisi* 2/383. İstanbul: Kültür Bakanlığı, 1994.
- Sai Mustafa Çelebi. *Tezkiretü'l-Bünyan-Tezkiretü'l-Ebniye*. ed. Hayati Develi. İstanbul: Koç Kitaplığı, 2003.
- Selânikî Mustafa Efendi. *Tarih-i Selânikî (971-1003/1563-1595)*. nşr. Mehmet İpşirli. 2 Cilt. Ankara: Türk Tarih Kurumu Basımevi, 2. Basım, 1999.
- Sönmez, Zeki. *Başlangıcından 16. Yüzyıla Kadar Anadolu Türk-İslam Mimarisinde Sanatçılar*. Ankara: Türk Tarih Kurumu Basımevi, 2. Basım, 1995.
- Süreyya, Mehmed. *Sicill-i Osmanî*. haz. Nuri Akbayar. 3 Cilt. İstanbul: Tarih Vakfı Yurt Yayınları, 1996.
- Şahin, Pınar - Türkmen, Nalan. "19. Yüzyılda Osmanlı Saray Kadınlarının İnşa Ettirdiği Külliyelerin İstanbul Kent Dokusuna Katkılarının Değerlendirilmesi". *Art-Sanat Dergisi* 17 (Ocak 2022), 419-450. <https://doi.org/10.26650/artsanat.2022.17.963954>
- Şentürk, M. Hüdâî. "Bezmiâlem Vâlide Sultan'ın Hayatı ve Hayır Eserleri". *İstanbul Araştırmaları* 6 (1998), 7-69.
- Tanışık, İbrahim Hilmi. *İstanbul Çeşmeleri*. İstanbul: T.C. Maarif Vekilliği Antikite ve Müzeler Müdürlüğü, 1943.
- Tuncer, Orhan Cezmi. *Anadolu Kümbetleri: Selçuklu Dönemi*. Ankara: Güven Matbaası, 1986.
- Tükel Yavuz, Ayşıl. "Anadolu'da Eşodaklı Selçuklu Hanları". *ODTÜ Mimarlık Fakültesi Dergisi* 2/2, (1976), 195-199.
- Uysal, Ali Osman. "Çanakkale'de Lâle Devri Yapıları". *Çanakkale Araştırmaları Türk Yıllığı* 19/30 (Nisan 2021), 51-120. <https://doi.org/10.17518/canakkalearaştırmaları.888448>
- Uysal, Ali Osman. "Kaymak Mustafa Paşa'nın Hatırası: Babakale", *Ayvacı Değerleri Sempozyumu*. 115-150. Çanakkale: Aynalı Pazar Matbaası, 2008.
- Uysal, Zekiye. "18. Yüzyıldan Ahşap Direkli İki Camii". *Turkish Studies* 9/10 (2014), 1107-1123. <http://dx.doi.org/10.7827/TurkishStudies.7591>

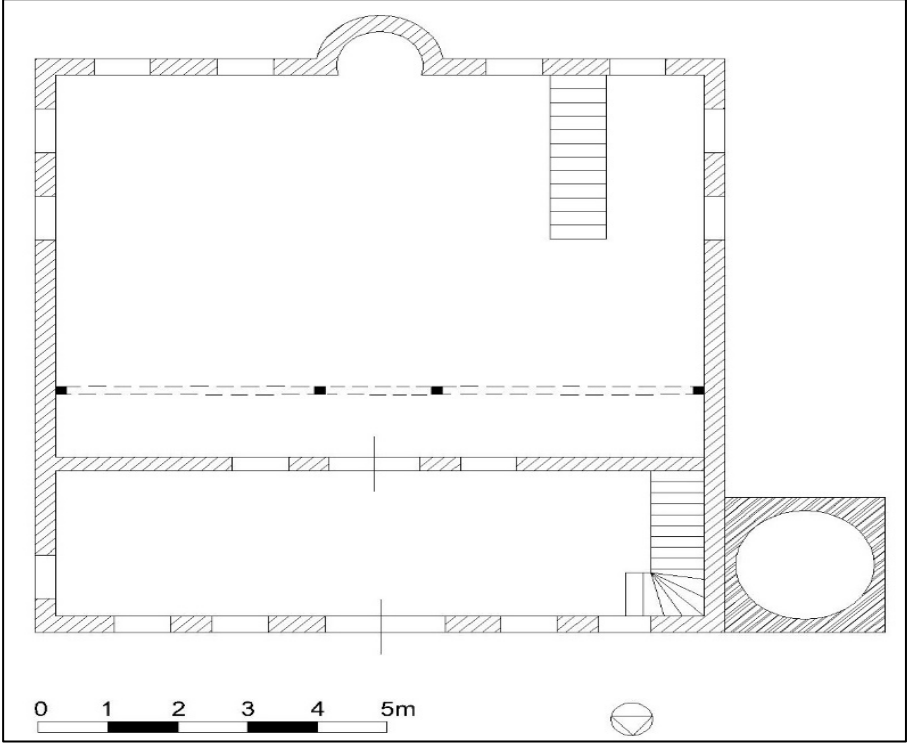
- Uysal, Zekiye. "Ankara'da Lâle Devri'nden Kalemîşi Bezemeli Bir Yapı:Ağaç Ayak Cami". *Ekev Akademi* 54 (2013), 123-141.
- Ülgen, Ali Saim. "Divriği Ulu Camii ve Dar üş-Şifası". *Vakıflar Dergisi* 5 (1962), 93-98.
- Ünsal, Behçet. "İstanbul'un İmarı ve Eski Eser Kaybı". *Türk Sanatı Tarihi Araştırmaları ve İncelemeleri* 2, ed. Behçet Ünsal - Nejat Diyarbakırlı. 6-61. İstanbul: İstanbul Devlet Güzel Sanatlar Akademisi Türk Sanatı Tarihi Enstitüsü Yayınları, 1968.
- Yavaş, Doğan. "Havsa Sultan Külliyesi". *TDV İslâm Ansiklopedisi*. 15/123-124. İstanbul: Türkiye Diyanet Vakfı, 1997.
- Yavaş, Doğan. "Canfeda Kadın Çeşmesi". *Dünden Bugüne İstanbul Ansiklopedisi* 2/383-384. İstanbul: Kültür Bakanlığı, 1994.
- Yetkin, Suut Kemal. "Mama Hatun Türbesi". *Ankara Üniversitesi İlahiyat Fakültesi Yıllık Araştırmalar Dergisi* 1 (1957), 75-90.
- <https://www.alamy.com/stock-photo-bridge-at-kileze-izmit-turkey-datecirca-1910-105339802.html>



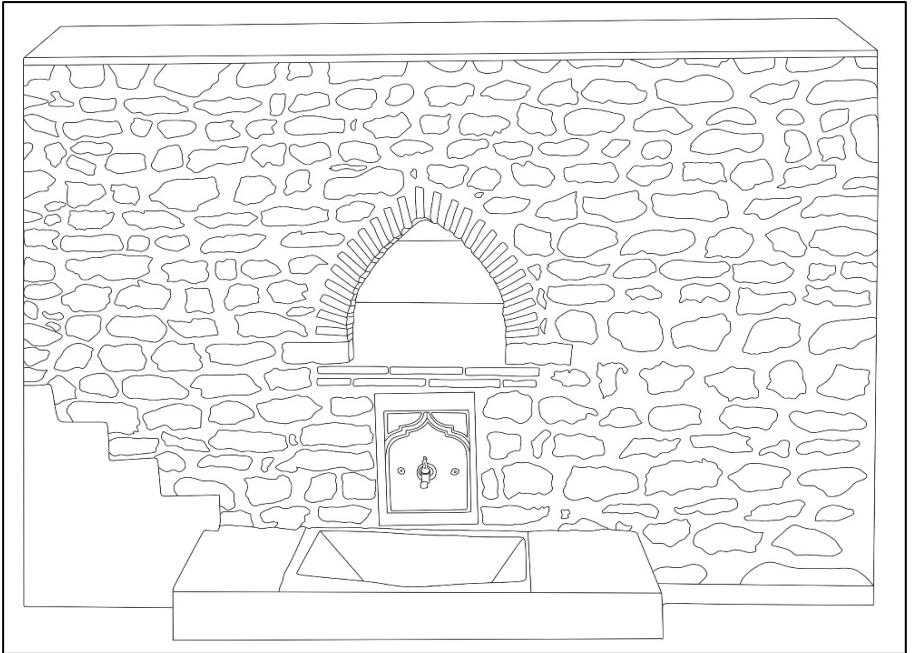
Harita 1: 19. Yüzyıl İstanbul Haritası (Kaynak: Ekrem Hakkı Ayverdi)



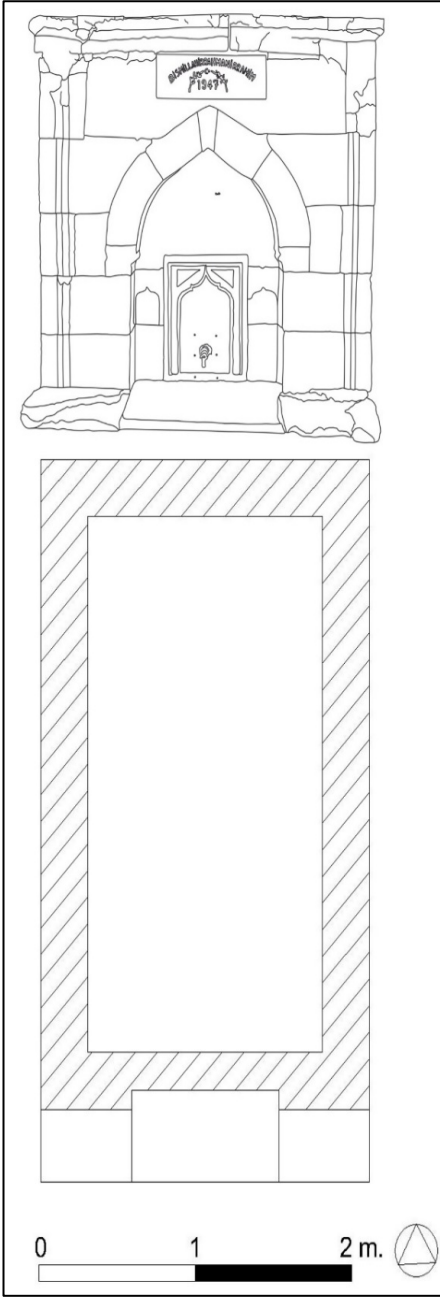
Çizim 1: Karagümrük Köyü Canfedâ Hatun Camii Planı



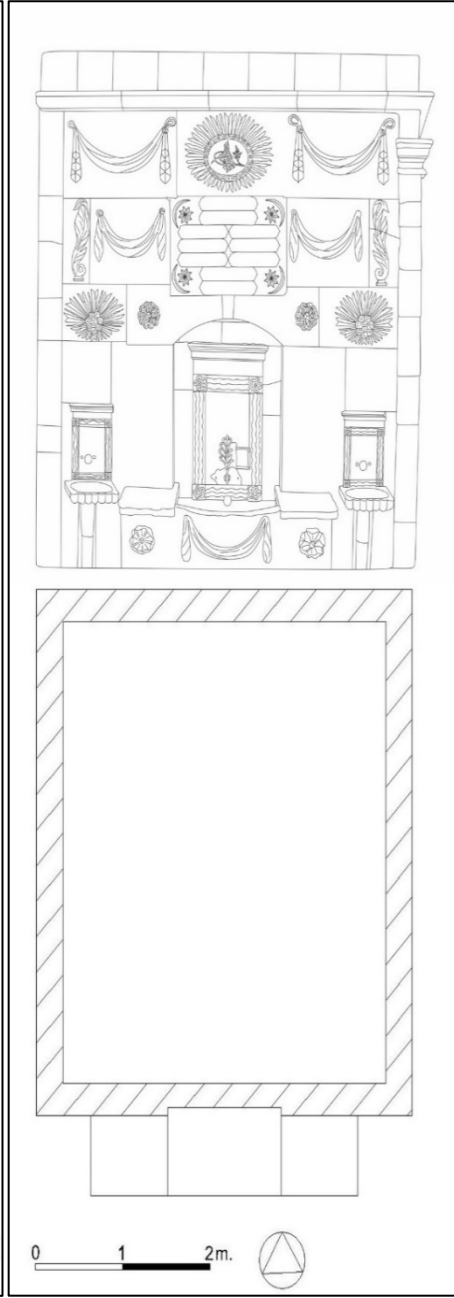
Çizim 2: Akbaba Köyü Canfedâ Hatun Camii Planı



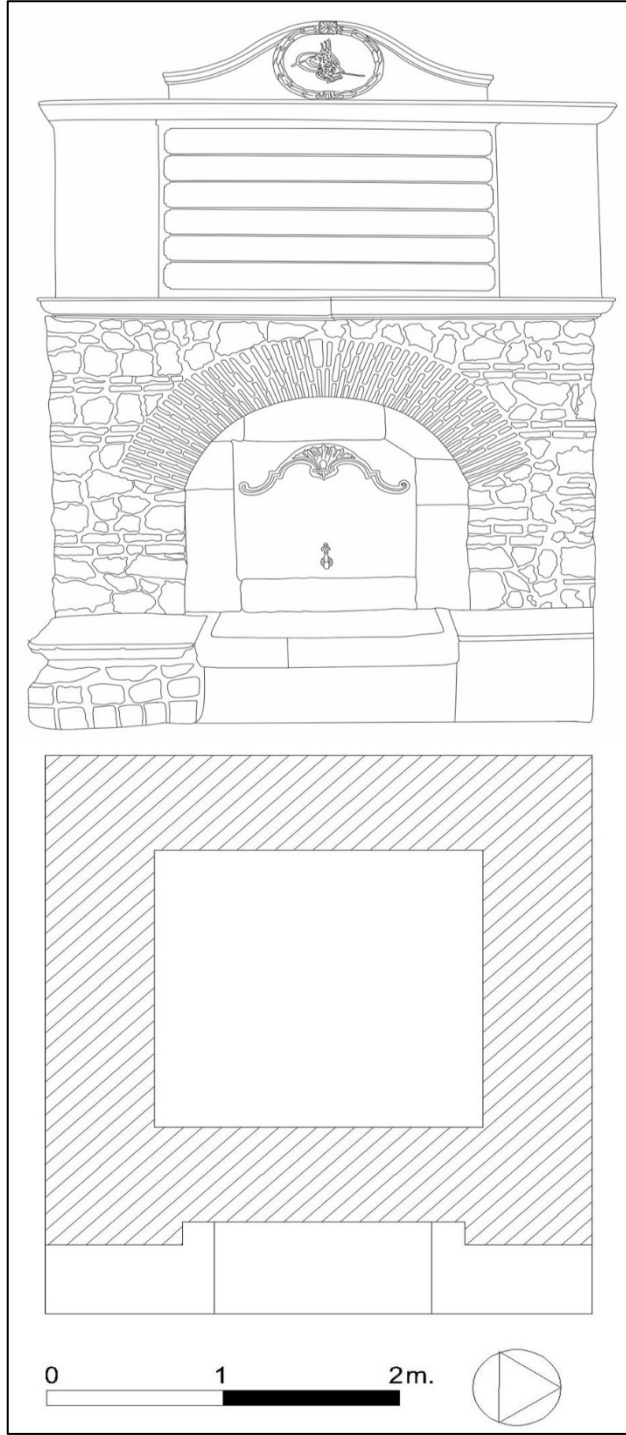
Çizim 3: Akbaba Köyü Canfedâ Hatun Camii avlusundaki çeşme



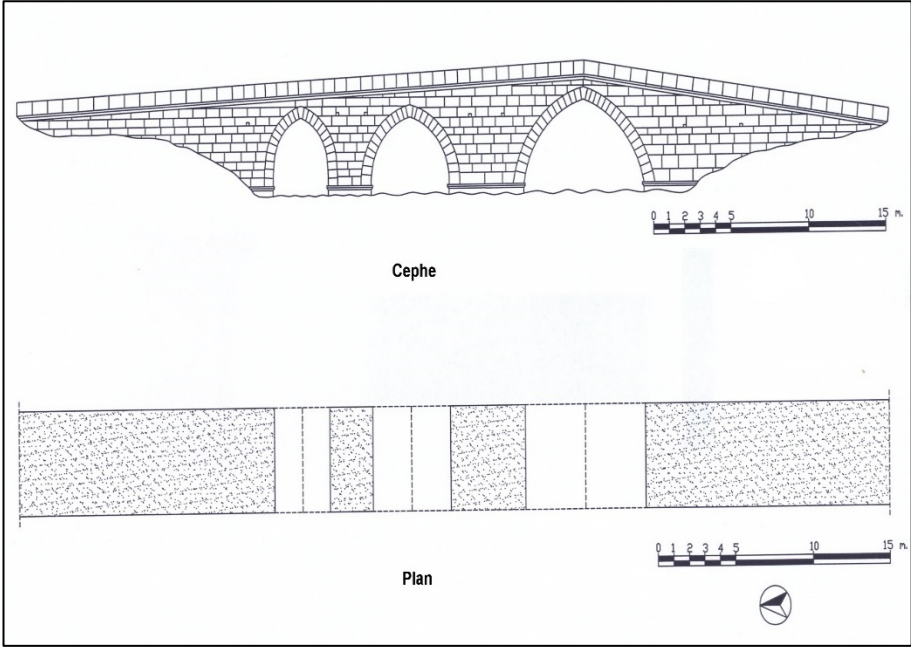
Çizim 4: Akbaba Canfedâ Hatun Sokak Çeşmesi Plan ve Cephe



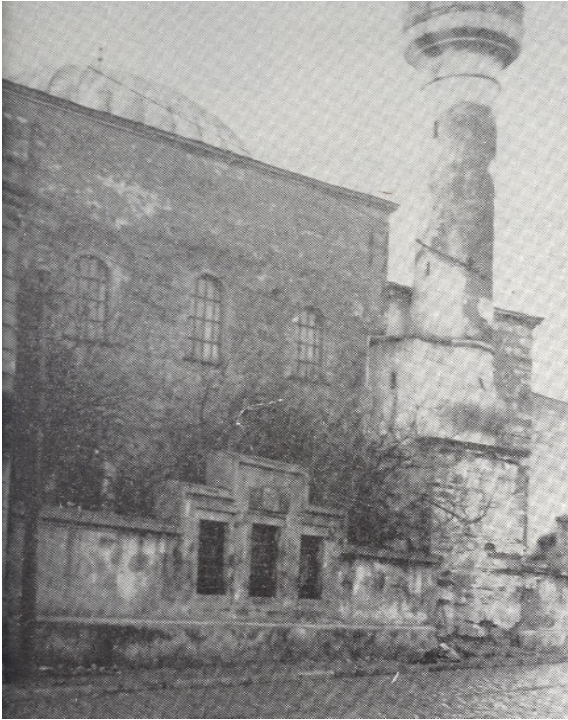
Çizim 5: Gedikpaşa Canfedâ Hatun Hazinedâr (Şevki Nihal Usta) Çeşmesi Plan ve Cephe



Çizim 6: İzmit Canfedâ Hatun Çeşmesi Plan ve Cephe



Çizim 7: İzmit Canfedâ Hatun (Kilezdere) Köprüsü Plan ve Cephe
(Çizim: Yusuf Acioğlu)



Fotoğraf 1: Mimar Ayas Camii 1957 yılı öncesi. (Kaynak: Ekrem Hakkı Ayverdi)



Fotoğraf 2: Mimar Ayas Camii avlu duvarı1957 yılı öncesi.
(Kaynak: Ekrem Hakkı Ayverdi)



Fotoğraf 3: Karagümrük Canfedâ Hatun Camii kuzey cephe



Fotoğraf 4: Karagümruk Canfedâ Hatun Camii harim



Fotoğraf 5: Karagümruk Canfedâ Hatun Camii güneybatı-Nureddin Cerrahî Tekkesi



Fotoğraf 6: Karagümrük Canfedâ Hatun Sıbyan Mektebi gösteren eski bir fotoğraf
(Kaynak: Cami içerisinde muhafaza ediliyor)



Fotoğraf 7: Akbaba Köyü Canfedâ Hatun Camii



Fotoğraf 8: Akbaba Köyü Canfedâ Hatun Camii harim



Fotoğraf 9: Akbaba Köyü Canfedâ Hatun Hamamı su deposu



Fotoğraf 10: Akbaba Köyü Canfedâ Hatun Çeşmesi I



Fotoğraf 11: Akbaba Köyü Canfedâ Hatun Çeşmesi II



Fotoğraf 12: Gedikpaşa Canfedâ Hatun (Hazinedâr Şevki Nihal Usta) Çeşmesi



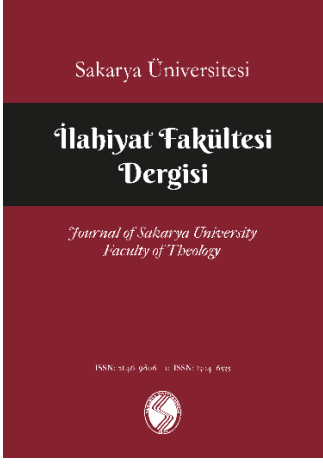
Fotoğraf 13: İzmit Canfedâ Hatun Çeşmesi



Fotoğraf 14: İzmit Canfedâ Hatun (Kilezdere) Köprüsü 1910 yılı fotoğraf
(Kaynak: <https://www.alamy.com/stock-photo-bridge-at-kileze-izmit-turkey-date-circa-1910-105339802.html>)



Fotoğraf 15: İzmit Canfedâ Hatun (Kilezdere) Köprüsü



Osmanlı Mimarisinde Etkin Bir Kadın Bâni: Kethüdâ Canfedâ Hatun'un İmar Faaliyetleri

Erkan Atak

Sakarya Üniversitesi,
İnsan ve Toplum Bilimleri Fak.
Türk-İslam Sanatı ABD

erkanatak@sakarya.edu.tr
<http://orcid.org/0000-0002-8977-8999>

Erdal Okumuş

Sakarya Üniversitesi,
İnsan ve Toplum Bilimleri Fak.
Türk-İslam Sanatı ABD

erdalokumus@sakarya.edu.tr
<http://orcid.org/000-0002-2793-7421>

Makale Bilgi Formu

Yazar(lar)ın Katkıları

Makaleye yazarlardan Erkan Atak %70, Erdal Okumuş %30 oranında katkı sağlamıştır.

Çıkar Çatışması Bildirimi

Yazarlar tarafından potansiyel çıkar çatışması bildirilmemiştir.

Destek/Destekleyen Kuruluşlar

Bu araştırma için herhangi bir kamu kuruluşundan, özel veya kâr amacı gütmeyen sektörlerden hibe alınmamıştır.

Etik Onay ve Katılımcı Rızası

"Osmanlı Mimarisinde Etkin Bir Kadın Bâni: Kethüdâ Canfedâ Hatun'un İmar Faaliyetleri" başlıklı çalışmanın yazım sürecinde bilimsel, etik ve alıntı kurallarına uyulmuş; toplanan verilerin üzerinde herhangi bir tahriyat yapılmamış, karşılaşılabilecek tüm etik ihlallerde "Sakarya Üniversitesi İlahiyat Fakültesi Dergisi"nin hiçbir sorumluluğu olmayıp tüm sorumluluk yazara aittir.