

AMORIUM KAZILARINDA BULUNAN ORTA BİZANS DÖNEMİ SIRLI ISITMA KAPLARI

MIDDLE BYZANTINE CHAFING DISHES FOUND IN AMORIUM EXCAVATIONS

Makale Bilgisi | Article Info

Başvuru: 05 Ağustos 2022
Hakem Değerlendirmesi: 10 Ağustos 2023
Kabul: 23 Mayıs 2023

Received: August 05, 2022
Peer Review: August 10, 2023
Accepted: May 23, 2023

DOI : 10.22520/tubaked.1156486

Zeliha DEMİRAL GÖKALP* - Mehmet KURT**

ÖZET

Bu çalışmanın konusunu Amorium kazı çalışmalarında ele geçmiş bir grup Orta Bizans Dönemi sırlı ısıtma kap buluntusu oluşturmaktadır. Bizans mutfak kültüründe çeşitli gıdaların hazırlanması, saklanması ya da servis edilmesinde farklı işlevlere sahip çok sayıda seramik kap kullanılmıştır. Bu kap türlerinin bir grubunu da ısıtma kapları oluşturur. Isıtma kapları, garum, garos ve liquamen olarak da bilinen balık sosunun ya da farklı türden gıdaların ısıtılarak sıcak bir şekilde servis edilmesinde kullanılmıştır. Amorium kazılarında olduğu gibi Anadolu ve Anadolu dışındaki diğer kazı alanlarında da seramik buluntu türleri arasında bu tür ısıtma kapları ile daha az karşılaşılması, söz konusu kapların daha çok seçkin zümrelerce kullanılmış olabileceğini gösterir. Bu çalışmada yer alan ve 23 parçadan oluşan ısıtma kapları, kentin Aşağı Şehir bölümünde yer alan BBD ve Büyük Mekân alanları ile Yukarı Şehir bölümünde yer alan Bazilika B alanında tespit edilmiştir. Hamur, sır ve form özellikleri dikkate alınarak tanımlanan buluntular hem ele geçtikleri alanlardaki veriler hem de benzer örnekler ışığında değerlendirilmeye çalışılmıştır.

Anahtar Kelimeler: Amorium, Ortaçağ Arkeolojisi, Bizans, Seramik, Isıtma Kabı

* Prof. Dr., Anadolu Üniversitesi, Edebiyat Fakültesi, Sanat Tarihi Bölümü, Eskişehir/Türkiye,
zdgokalp@anadolu.edu.tr ORCID: 0000-0002-4922-5003

** Dr., Kültür ve Turizm Bakanlığı, Afyonkarahisar Müzesi, Müze Araştırmacısı.
mehmetkurt2627@gmail.com ORCID: 0000-0001-9639-1090



ABSTRACT

The subject of this study is a group of Middle Byzantine Period glazed chafing dishes finds recovered during the Amorium excavations. Many pottery vessels with different functions were used in the preparation, storage or serving of various foods in the Byzantine culinary culture. Chafing dishes constitute a group of these vessel types. Chafing plates are used to serve fish sauce, also known as garum, garos and liquamen, or different kinds of foods by heating them hot. As in the Amorium excavations, the fact that such chafing plates are less frequently encountered among the ceramic finds in Anatolia and other excavations outside Anatolia indicates that these vessels may have been used by elite groups. The chafing plates in this study, consisting of 23 pieces, were found in the BBD and Enclosure located in the Lower City part of the city and in the Basilica B area located in the Upper City section. The findings, which were introduced by considering the clay, glaze and form characteristics, were tried to be evaluated in the light of both the data in the areas they were unearthed and similar examples.

Keywords: Amorium, Medieval Archeology, Byzantine, Pottery, Chafing Dishes

GİRİŞ

Diğer kap türlerine oranla daha az karşılaşılan ısıtma kapları, gövde ve kaide bölümünü oluşturan açık bir kabın ve kâse bölümünü oluşturan kapalı bir kabın birleştirilerek ayrıntılı bir şekilde üretildiği kaplar olarak ön plana çıkar (Koçyiğit vd., 2021, s.66). Sırsız gövde üzerinde hamur ıslakken açılan delikleri bulunan ve üzerinde içi kurşun sırlı bir üst kâsenin yer aldığı kaplar, Bizans dünyasının hemen hemen her yerinde benzer form özellikleri sergilemektedir. Bizans döneminde çeşitli sos ya da farklı türden gıdaların ısıtılarak servis edilmesinde kullanılan bu tür kaplarda, servis sırasında taşınmayı kolaylaştırmak için kabın her iki yanına dikey kulplar (Morgan, 1942, s.37-38) ve olasılıkla ısıtılan sosun sıcaklığını korumak için de iç bükey formu ve tutamaçlı kapaklar kullanılırdı (Vroom, 2019, s.75). Sırlı kâse bölümüne konulan sos, gövdenin dış kısmında hamur ıslakken açılan delikler içerisine mum, kandil ya da bir köz parçasının yerleştirilmesiyle ısıtılırdı (Böhlendorf-Arslan, 2010, s.346). Sosların ısıtılmasında kullanılan ateşin sirkülasyonu için de yine gövde üzerinde hamur ıslakken açılan delik ya da çentikler yer alırdı (Koçyiğit vd., 2021, s.66). Kurşun sırlı üst kâsenin alttan sıcak tutulduğu teorisi, çeşitli kazılarda ele geçen parçaların yüzeyinin yanmış kısımları tarafından doğrulanmaktadır. Isıtma kaplarının yalnızca yemek masasındaki belirli yiyecek türlerini hazırlamak veya ısıtmak için kullanıldığı sonucuna varmak için yeterli kanıt olmamakla birlikte araştırmacılar tarafından ana işlevinin sıcak sosları ve özellikle sıcak balık soslarını (garum)¹ hazırlamak ve sofraya servis etmek olduğu kabul edilmektedir. Söz konusu kapların işlevine ilişkin diğer bir başka öneri de sıcak şarabın hazırlanması ya da tütsü brülörü olarak kullanılabileceği yönündeki görüştür. Isıtma kaplarının çok işlevi olabilir, ancak üst kısımdaki çalışma alanı oldukça küçüktür, bununla birlikte üst kâsenin iç kısmındaki kurşun sır yemeğin kaynadığını da düşündürmektedir. Kesilmiş et parçaları, küçük balıklar, yumurtalar ya da belki ekmeğin gibi küçük yiyecek parçaları ya da sosların uzun süre ısıtılması amacı ile üretilmiş olmalıdır (Vroom, 2018, s.295).

Anadolu, Yunanistan, Karadeniz bölgelerinin yanı sıra Arnavutluk, güney İtalya, Sicilya ve Malta'ya kadar uzanan geniş bir coğrafyada sıklıkla kullanılan (Vroom, 2018, s.294; Koçyiğit vd. 2021, s.66) bu türden ısıtma

kaplarının en erken örnekleri, 7. yüzyılın ilk çeyreğinde ortaya çıkmış olsa da 9. yüzyıldan itibaren yaygın hale gelmiştir (Armstrong, 2008, s.436). İstanbul-Saraçhane Kazıları'nda tespit edilen ve 8. yüzyıla tarihlendirilen bir grup sırlı ve beyaz hamurlu ısıtma kabı, yine bu tür kapların erken örnekleri arasında sayılır (Hayes, 1992, s.17). Hayes, Saraçhane Kazıları'nda tespit edilen 8. yüzyıl ve 11-12. yüzyıllara tarihlendirilen beyaz hamurlu ısıtma kaplarını iki farklı grupta ele almıştır. Ağız formları üçgen formda olan ilk gruptaki kapların kâse bölümünde sarı renkte sır uygulaması görülür. Daha küçük boyutlarda üretilmiş olan ve derin bir kâse bölümüne sahip diğer grupta ise baskı tekniğiyle oluşturulmuş bezemeler yer alır. Ayrıca bu grupta kapların iç ve dış kısımlarına yeşil renkte sır uygulanmıştır (Hayes, 1992, s.17). Anadolu'da Saraçhane Kazıları dışında İstanbul'da, Hipodrom (Talbot-Rice, 1929, s.27, Fig. 25, 26, 31), Büyük Saray (Stevenson, 1947, s.36, 39,40, Plt. 15/12, 21/17), Marmaray Kazıları'nda (Öztuncay, 2007, s.150, No. SC11, 280, No. Y45) ve Kalenderhane Camii çalışmalarında (Striker ve Kuban, 1975, s.316) yine beyaz renk hamurlu ısıtma kapları tespit edilmiştir². İstanbul'a yakın konumda bulunan Gelibolu (Çaylak-Türker, 2005, s.90-95, Res.2, Çiz.2) ve Troya Müzesi (Koçyiğit vd., 2021, s.67-68, Şek.1, Foto.1) ile Orta Anadolu'da Amorium Kazıları³, Batı Anadolu'da Hierapolis Kazıları (Arthur, 2006, s.87, Res.32), Aphrodisias Kazıları (François, 2010, s.351, Fig. 7-5; Şahinoğlu, 2021, Lev. 50/4; Öztaşkın, 2017, s.171, Plt 1), Stratonikeia yakınlarındaki Beybağ Kazıları'nda (Öztaşkın, 2020, s.182, Lev.1/1-2) ve Balıkesir İli, Edremit İlçesi'nde yer alan Antandros'da (Polat ve Polat, 2020, s.387, Fot.10) kırmızı ve açık kırmızı renkte benzer form ve işleve sahip ısıtma kapları tespit edilmiştir.

Anadolu dışında Korinth kazılarında tespit edilmiş kırmızı hamurlu benzer ısıtma kapları, Morgan tarafından bezeme özellikleri dikkate alınarak üç ayrı grupta ele alınmıştır. Buna göre ilk grubu basit dekorlu ısıtma kapları oluşturur. İkinci ve üçüncü grubu ise rölyef teknikli kaplar ile kazıma ve boya bezemeli kaplar oluşturur (Morgan, 1942, s.36-40). Sanders tarafından yeniden ele alınan aynı ısıtma kapları, çoğunlukla form özellikleri göz önünde bulundurulurken üç ayrı grup halinde incelenmiştir. 9. ve 10. yüzyıllara tarihlendirilen ilk grubu kâse bölümü oldukça derin tutulan silindirik formu ısıtma kapları oluşturur. İç ve dış kısımlarına sır uygulanan kapların dış kısımlarında ayrıca küçük hamur parçalarıyla oluşturulmuş bezemeler yer alır (Sanders, 2003, s.40-41, Fig.12/2-3).

¹ Bizans Dönemi'nde popüler olan fermente balıklardan yapılan tuzlu balık sosu Erken Bizans Dönemi'nde *garum* ya da *garos*'dan dolayı *gararium*, Orta Bizans ve Geç Bizans Dönemi'nde ise *gararion* ya da *saltsaria* olarak adlandırılmıştır. Liquamen olarak da bilinen bu sos, farklı türde balıkların iç organları ya da küçük boydaki balıklar ya güneşte yaklaşık üç ay bekletilir ya da ateşte pişirilerek mayalanırdı. Daha sonra süzgeçten geçirilerek elde edilen sosa çeşitli baharatlar katılırdı (Vroom, 2018, s.295; Vroom, 2003, s.231; Bursa, 2007, s.39; Öztaşkın, 2018, s.334).

² Demre-Myra Aziz Nikolaos Kilisesi kazılarında bulunan ve 10.-11.yüzyıla tarihlenen beyaz hamurlu ısıtma kabı örneği için ayrıca bkz. (Fındık, 2013, s.207, no.3/3; Fındık, 2018, s.492, Çiz.1.5).

³ Amorium'da bulunmuş yayımlı örnekler için bkz. (Böhlendorf-Arslan, 2004, Taf.104/401-404; Böhlendorf-Arslan, 2010, s.346-348, Abb. 2-3; Böhlendorf-Arslan, 2012, s.153-179, Fig.2/4.3, 6.4, 6.5, 7.7, 8.2, 8.5, 11.12).

10. yüzyıl ortaları ile 11. yüzyılın sonlarına tarihlenen ikinci grupta formun değiştiği görülür. Kaide üzerine oturtulan kâse bölümü, ağız kısmına doğru açılı bir şekilde uzanarak genişler. Sır uygulaması kabın kâse bölümünün iç kısımları ile sınırlı tutulmuştur. Ayrıca kazıma ile oluşturulmuş çizgisel bezemeler de yer alır (Sanders, 2003, 40-41, Fig.11/3). 11. yüzyıl sonları ve 12. yüzyıla tarihlendirilen üçüncü grupta ise ısıtma kapları, erken örneklerde olduğu gibi silindirik formda üretilmiştir. Burada kapların iç kısmında ağız kenarını dolanan ince bir oluk ve basit düz ağız, bu kapları erken örneklerden ayıran belirleyici özellikler olarak ön plana çıkar. Ayrıca kazıma bezemelerin yanı sıra müzisyen ya da fantastik hayvan figürlerinin de kapların yüzeyine applike edildiği görülür (Sanders, 2003, s.41, Fig.12/4). Korinth dışında Argos (Vasiliou, 2016, s.256-258, No.6-45) ve Atina'da (Frantz, 1938, Fig.19, 22, 23, 24) yine benzer ısıtma kapları tespit edilmiştir.

AMORIUM ISITMA KAP BULUNTULARI

Buluntu Alanları

Amorium Kenti'nde⁴ daha önceki kazı çalışmalarıyla⁵ tespit edilmiş ve yayımlanmış ısıtma kaplarının⁶ yanı sıra son yıllarda gerçekleştirilen kazı çalışmalarında da aynı

türden buluntular ele geçmiştir. Bu çalışmada ele alınan ve 21 tanesi ağız, 2 tanesi ise kaide olmak üzere toplam 23 parçadan oluşan ısıtma kap parçaları kentin Aşağı Şehir bölümünde yer alan Büyük Bina ve Büyük Mekân alanları ile Yukarı Şehir'de yer alan Bazilika B alanında tespit edilmiştir (Şekil 1).

Aşağı Şehir'in güneybatısında yer alan Büyük Bina'da ilk kazı çalışmaları 1988 ve 1989 yıllarında Prof. Dr. Martin Harrison tarafından gerçekleştirilmiştir (Harrison, 1990, s.205-218; Harrison, 1991, s.251-267). 2013 yılında uydu görüntülerinden tespit edilen duvar bakiyelerinden yola çıkılarak bu alanın doğusunda 2014 yılında yeniden kazı çalışmaları başlamıştır. Büyük Bina'nın doğusunda yer alan yeni kazı alanı "BBD" olarak adlandırılmış ve Prof. Dr. Martin Harrison'un 1988-89 yılları arasında gerçekleştirdiği kazılarda ortaya çıkarılan birim numaraları devam ettirilmiştir (Şekil 2). 2014 yılı kazı çalışmalarında Büyük Bina'nın doğusunda iyi durumda olan, tek parça üçgen masif payenin üst yüzeyi, 2015 yılı çalışmalarında kalan üç paye ve binanın genel planını ortaya çıkartılmıştır.⁷ Kemerli çatı örtüsünü taşıyacak biçimde karmaşık desteklere sahip kareye yakın dikdörtgen planlı olduğu anlaşılan bu bina (Şekil 3.12 no.lu birim), mimari form ve inşa tekniklerinden yola çıkılarak Geç Roma-Erken Bizans dönemine tarihlendirilmiştir (Demirel-Gökalp vd., 2017, s.455). 2017-2021 yılları arasında söz konusu yapı bakiyesinin dışında kuzeyinde ve doğusunda kazılar gerçekleştirilmiştir. 2019 ve 2020 yıllarında yapının kuzeyinde gerçekleştirilen çalışmalarda, yapının İkinci evresi olarak tanımladığımız içinde zengin bir yıkım tabakasının bulunduğu, kentin 838'deki düşüşüne⁸ ve yıkımına tarihlenebilecek malzemeler içeren alan tespit edilmiştir⁹ (Şekil 3. 17-18, 20 no.lu birimler) 7.-9.yüzyıllar arasında tarihlendirilen ve gıda deposu olarak tanımlanan bu zemin katta 12'den fazla kapalı pithos bulunmuştur. Pithoslu Erken Bizans birimi yıkım tabakasının üzerinde ise üçüncü evre olarak tanımladığımız, 9.-11.yüzyıllar arasına tarihlenen Orta Bizans tabakası yer almaktadır (Tsvikis, 2021, s.191-215; Demirel-Gökalp ve Tsvikis, 2022).

4 MÖ 2000'lerden itibaren Hitit, Frig, Roma ve Bizans'ın yanı sıra Türk-İslam Dönemin'de de yerleşim gören Amorium, günümüzde Afyonkarahisar iline bağlı Emirdağ ilçesinin 12 km. doğusundaki Hisarköy'de yer almaktadır (Harrison,1998, s.178). Kent, Roma Dönemi'nde Doğu Phrygia'da kendi parasını basan ilk kentlerden birisi olarak ön plana çıkar (Lightfoot ve Lightfoot, 2007, s.33). Bizans Dönemi'nde MS. 4. ve 6. yüzyıllar arasında gelişmeye devam eden kent, 7. yüzyılda Anadolu'daki başlıca yol güzergâhları üzerindeki konumundan dolayı Anatolikon Themasi'nin başkenti olmuş ve bu dönemde hem askeri hem de idari bir merkez olarak ön plana çıkmaya başlamıştır (Iverson, 2007, s. 29). Öte yandan bu stratejik konumundan dolayı 7. yüzyıldan 9. yüzyıl ortalarına kadar, Emeviler ve Abbasiler Dönemi'nde çok sayıda Arap akımına sahne olmuştur (Belke ve Restle, 1984, s.123). MS. 931 yılında Tarsus Emiri tarafından yeniden Arap saldırısına uğrayan kentin Bizans hakimiyetindeki varlığı, MS. 10. ve 11. yüzyıllara kadar devam etmiştir (Yılmazyaşar ve Demirel-Gökalp, 2021, s.1021).

5 Kentteki ilk bilimsel çalışmalar, Prof. R. Martin Harrison tarafından 1987 yılında yapılan bir yüzey araştırmasıyla başlamış ve 1988-1992 yılları arasındaki kazı çalışmalarıyla devam etmiştir. 1993-2009 yılları arasında ise Dr. Chris S. Lightfoot tarafından devam ettirilmiştir. 2014 yılından itibaren de Bakanlar Kurulu kararı ile Kültür ve Turizm Bakanlığı ve Anadolu Üniversitesi adına Prof. Dr. Zeliha Demirel Gökalp tarafından yürütülmektedir. Amorium kazıları 2013 yılından itibaren Kültür ve Turizm Bakanlığı, 2014 yılından itibaren Anadolu Üniversitesi Bilimsel Araştırma Projeleri Komisyonunca kabul edilen Genel Amaçlı (proje no. 2204E037) ve Lisansüstü tez projeleri kapsamında ve Türk Tarih Kurumu tarafından desteklenmektedir.

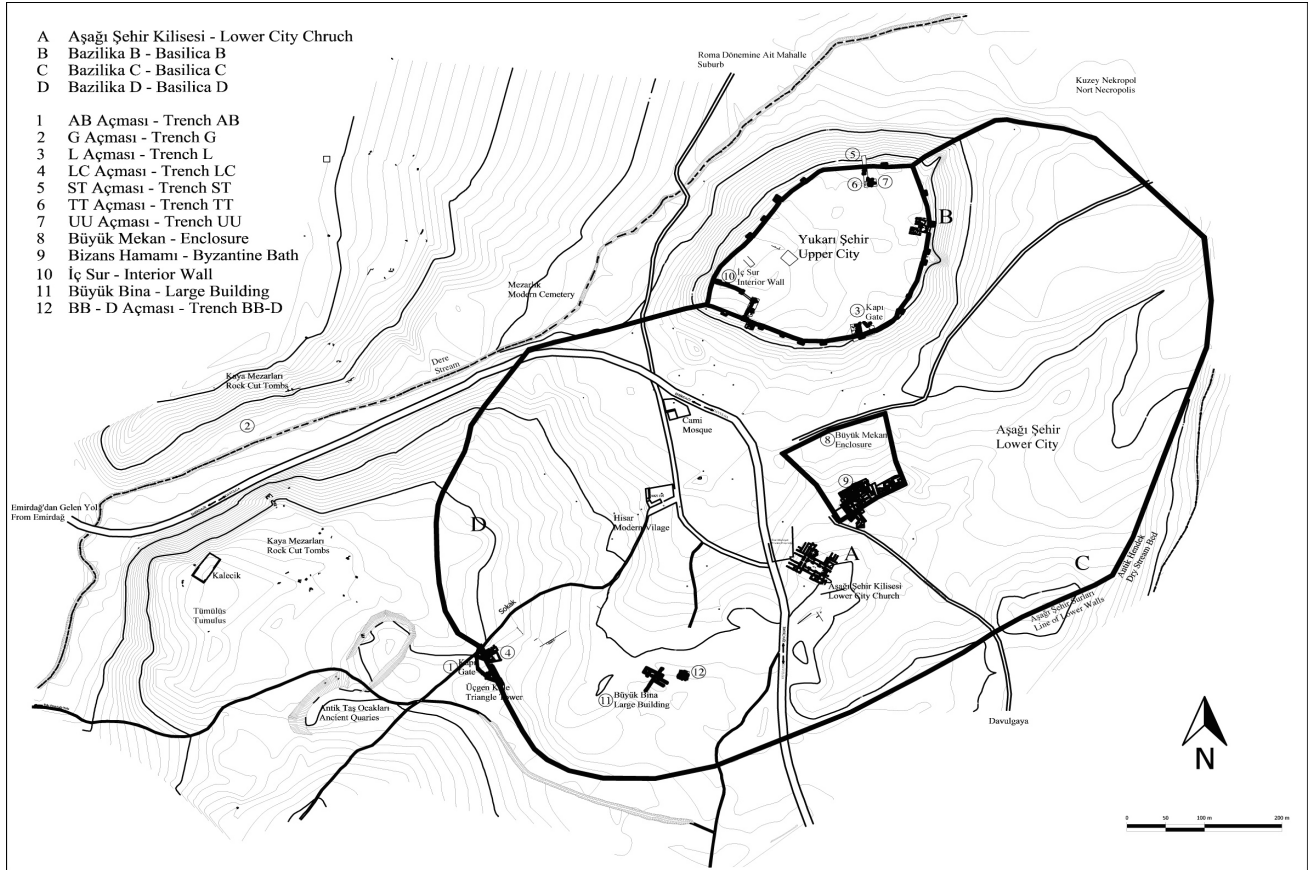
6 Amorium'da bulunmuş yayımlı örnekler için bkz. (Böhlendorf-Arslan, 2004, Taf.104/401-404; Böhlendorf-Arslan, 2010, s.346-348, Abb. 2-3; Böhlendorf-Arslan, 2012, s.153-179, Fig.2/4.3, 6.4, 6.5, 7.7, 8.2, 8.5, 11.12).

7 2014 yılı çalışmaları için bkz. (Demirel Gökalp vd., 2016, s.199-214). 2015 yılı çalışmaları için bkz. (Demirel-Gökalp vd., 2017, s.451-460).

8 Amorium İS. 838 yılında, Halife Mu'tasım'ın ordusu tarafından, Ankara alındıktan sonra kuşatılmış ve yağmalanmıştır. Detaylı bilgi için bkz. (Taberi, 1960, s.57-70; Harrison, 1988, s.176; Lightfoot, 1994, s.10; Lightfoot ve Iverson, 2012, s.9; Iverson, 2007, s.25-29; Lightfoot, 2009, s.27-29; Yılmazyaşar ve Demirel-Gökalp, 2021, s.1023-24).

9 Yıkım tabakasında çok sayıda küçük buluntu, yazı, tartı aleti gibi metal nesnelere, bozulmamış kaplar da dahil olmak üzere büyük miktarda çanak çömlek ve ok ucu buluntuları ile kesici bir alet ile öldürüldüğü düşünülen bir insana ait yanmış iskelet ele geçmiştir. Bkz. (Demirel-Gökalp vd., 2019, s.567-577; Demirel-Gökalp vd., 2022, s.505-518).

AMORİUM KAZILARINDA BULUNAN ORTA BİZANS DÖNEMİ SIRLI ISITMA KAPLARI



Şekil 1. Amorium Kenti Planı / Amorium City Plan.

Büyük Bina kompleksinin doğusunda yer alan BBD olarak adlandırılan kareye yakın dikdörtgen planlı Geç Roma-Erken Bizans dönemi yapı bakiyesi çevresinde (kuzeyinde) 8. ve 9. yüzyıllarda önemli miktarda tarımsal fazlalığın depolanmasıyla bağlantılı yeni bir birim inşa edildiği söylenebilir. Bununla beraber Geç Roma-Erken Bizans dönemi yapı bakiyesinin doğusunda tespit edilmiş (Şekil 3. 13 no.lu birim) bazı anıtsal mermer sütun gövdeleri ve Roma bloklarının levha ya da kaplama olmak üzere yeniden işlenmiş olduğunu gösterir. Ayrıca söz konusu parçalar alandaki endüstriyel faaliyetleri de işaret etmektedir.¹⁰

Isıtma kabı parçalarından 2'si kaide olmak üzere (kat. no.22-23) toplam 21 tanesi Büyük Bina alanı içerisinde üçüncü evre olarak tanımlanan ve 9-11. yüzyıllara tarihlenen kontekst aralığında ele geçmiştir. Birim 13'te 1 (kat.no. 11), Birim 14'te 4 (kat.no.4, 12, 15, 19), Birim 16'da 2 (kat.no.20, 22), Birim 17'de 5 (kat.no.6-8, 13, 16), Birim 18'de 4 (kat.no. 1, 14, 17, 23), Birim 20'de 4 (kat. no.9-10, 18, 21) ve Birim 22'de 1 (kat.no. 5) adet ısıtma kabı parçası bulunmuştur.¹¹

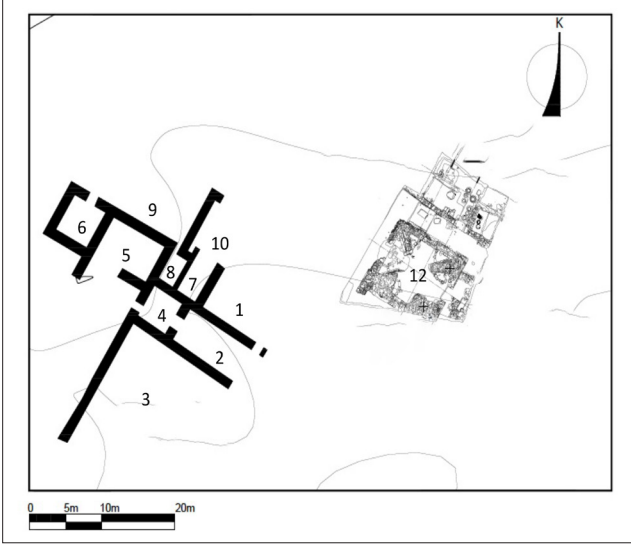
¹⁰ Bu parçalar olasılıkla Büyük Bina kompleksinin geri dönüşüm malzemeleriyle bağlantılıydı. Burada dikkati çeken bir diğer buluntu ise mortor olarak işlenmek için hazırlanan ve üzerinde pergel izleri bulunan bir mermer blok parçasıdır (Demirel-Gökcalp vd., 2019, s. 570-71).

¹¹ Isıtma kabı parçalarının ele geçtiği tüm birimlerde murç, ok ucu, neşter, sonda parçası, spatula, bıçak, ağırlık, terazi kolu

gibi çeşitli maden parçaları, cam ve işlenmiş kemik parçalarının yanı sıra çok sayıda pişmiş toprak ağırşak ve tuğla oyun tablaları bulunmuştur.

12 Büyük Mekân'ın içinde ve dışında kalan tüm alan "X" harfi ile işaretlenmiştir. Açma isimlendirmeleri "X" harfinin yanına bir harf daha getirilerek ("XA" gibi) yapılmıştır. Daha kolay bir tanımlama için X harfinden sonra kazı yılı da eklenmiştir. Örneğin; XE açmasının 2008 yılı kazılarını belirtmesi için XE-08 ifadesi kullanılmıştır.

13 Büyük Mekân, Aşağı Şehir merkezine yakın, Yukarı Şehir Höyük alanında güneyinde, modern Hisarköy'ün merkezinin doğusunda yer almaktadır. Yaklaşık 12.327 metrekareye sahip alanda 1996 yılında başlayan çalışmalarda kentin orta bölümünün düzenine ve Bizans dönemindeki dönüşümüne dair fikir veren önemli mimari kalıntıları ortaya çıkarmıştır. Ortaya çıkan en önemli yapılar 6. yüzyılın ortalarında inşa edilen yapı kompleksi ve erken tarihli bir Bizans hamamıdır. Ayrıca bu yapıların çevresinde 7-9. yüzyıllarda endüstriyel işlevli yapılar ve konutların inşa edildiği anlaşılmış ve 10-11. yüzyıllara tarihlenen Orta Bizans yapı bakiyeleri tespit edilmiştir. Bu alandaki kazılar, Her türlü buluntu ve özellikle katmanlı seramik açısından, bölgenin seramik kronolojisi adına kapsamlı kaynak/rehber olmuştur. Ancak en önemlisi İS 838 yılı ile ilişkili geniş ve tarihlenebilir yıkım tabakalarının keşfedilmesidir. Bkz., Lightfoot ve Ivison, 2012.



Şekil 2. Aşağı Şehir, Büyük Bina / (Amorium Excavation Archive).

2005 yılı çalışmalarında tespit edilen caddenin doğusunda kalan XE-08 açmasında değişen boyut ve planlarıyla birbirine dar geçitler ve avlular ile bağlanmış yapı bakiyeleri yer almaktadır.¹⁴ Kat.2 numaralı buluntu XE-08 açmasında konteks 334'te bulunmuştur. Söz konusu kontekst çatı kiremitleri, kerpiç tuğlalar ve moloz taşlardan oluşan yangın ve yıkıntı tabakasının üzeri olarak tanımlanmıştır. XE açmasının kuzeyinde de zemine dağılmış olarak toplam 16 adet "Theophilos" (MS.829-848) sikkesi bulunması, atölyeler ile birlikte yıkıntı ve yangın tabakasının kesin olarak tarihlenmesine yardımcı olmuştur (Lightfoot vd., 2010, s.140; Lightfoot ve Ivison, 2012, s.56).

Kat.3 numaralı buluntu, Amorium Kenti'nde Yukarı Şehir'in kuzeydoğusunda yer alan Bazilika B alanında ele geçmiştir (Şekil 1). Bazilika B kentte tespit edilen dört kiliseden biridir. 2013 yılında başlatılan kazılar ile araştırılan kilise, ilk sonuçlara göre doğu batı doğrultusunda, üç nefli, yedi cepheli apsise sahip kentteki en büyük boyutlu kilisedir. 2013-2019 yılları arasında yapıda gerçekleştirilmiş olan arkeolojik kazılara göre yapının ilk evresi 5.-6.yüzyıllara tarihlenmektedir.¹⁵

¹⁴ Bu yapıların odak noktası içlerinde bulunan endüstriyel tesisler/atölyelerdir. Caddenin batısında 1 ve doğusunda 2 olmak üzere 3 şarap üretim işliği bulunmaktadır. Bu atölyeler, dikdörtgen pres tekneleri ve onların önünde daha derine inen toplama havuzlarının bulunduğu gelişkin bir sisteme sahiptir. Detaylı bilgi için bkz. (Lightfoot, Koçyiğit ve Yaman, 2008, s.450; Lightfoot vd., 2010, s.140).

¹⁵ Yapıda gerçekleştirilen kazılarda bulunan sikkeler de kilisenin Erken Bizans Dönemine ilişkin veri sunmamaktadır. 2013-2019 yılları arasında bulunan toplam 20 sikkenin 3'ü Geç Roma ve 2'si Erken Bizans Dönemine tarihlenir ancak söz konusu 5 sikke de yüzey buluntusudur. Bazilika B'nin Erken Bizans Dönemine ilişkin litürjik malzeme olarak değerlendirebileceğimiz iki seramik parça dikkat çekicidir. Bunlardan biri üzerinde Küçük Asya'da nadir bulunan grafito yazıtlı Rab'bin Duası metninin yer aldığı Erken Bizans Dönemine tarihlenen seramik parçadır



Şekil 3. Aşağı Şehir, Büyük Bina, BBD.

Bazilika B'nin Orta Bizans Dönemi'nde ya da hemen önce işlevini yitirdiğini, çeşitli nedenlerle (yangın, tahribat, kasıtlı yıkım gibi) farklı boyutlarda mekanlara bölündüğü anlaşılmaktadır.¹⁶ Orta Bizans Döneminde işlevini yitirmiş olduğunu düşündüğümüz kilisenin bazı mekânlarının bir depolama alanı gibi kullanılmış olması mümkündür.¹⁷ Orta Bizans Dönemi'nde ya da hemen önce işlevini yitirdiğini, çeşitli nedenlerle farklı boyutlarda mekanlara bölündüğünü tespit ettiğimiz

(Tsvikis, 2022, s.1-13). Diğeri ise yine Erken Bizans Dönemine tarihlenen pişmiş toprak kutsal ekmeğ mühürüdür. Söz konusu mühür, şimdikiye dek Amorium kazılarında bulunmuş ilk litürjik objedir (Demirel-Gökalp, 2022, s.207-216).

¹⁶ Bazilika B alanındaki çalışmalar için bkz. (Demirel-Gökalp, 2015, s.653; Demirel-Gökalp vd., 2017, s.453; Demirel-Gökalp vd., 2018, s.561; Demirel-Gökalp vd., 2019, s.715; Demirel-Gökalp vd., 2020, s.562,569; Tsvikis, 2021, s.191-215. Bazilika B kazılarında bulunan sikkelerin 15'i Orta Bizans Dönemine tarihlenmektedir. En erkeni Theophenes (829-842) ve en geçi IV. Romanos (1068-1071) dönemlerine tarihlenmektedir.

¹⁷ Bazilikadaki mekânlarda bulunan in-sitü pişmiş toprak bir pitos, orijinal yerinden kaldırılmış üç pitosun izleri ve Orta Bizans Dönemine tarihlenen seramik saklama, depolama ve pişirme kapları bu görüşü desteklemektedir.

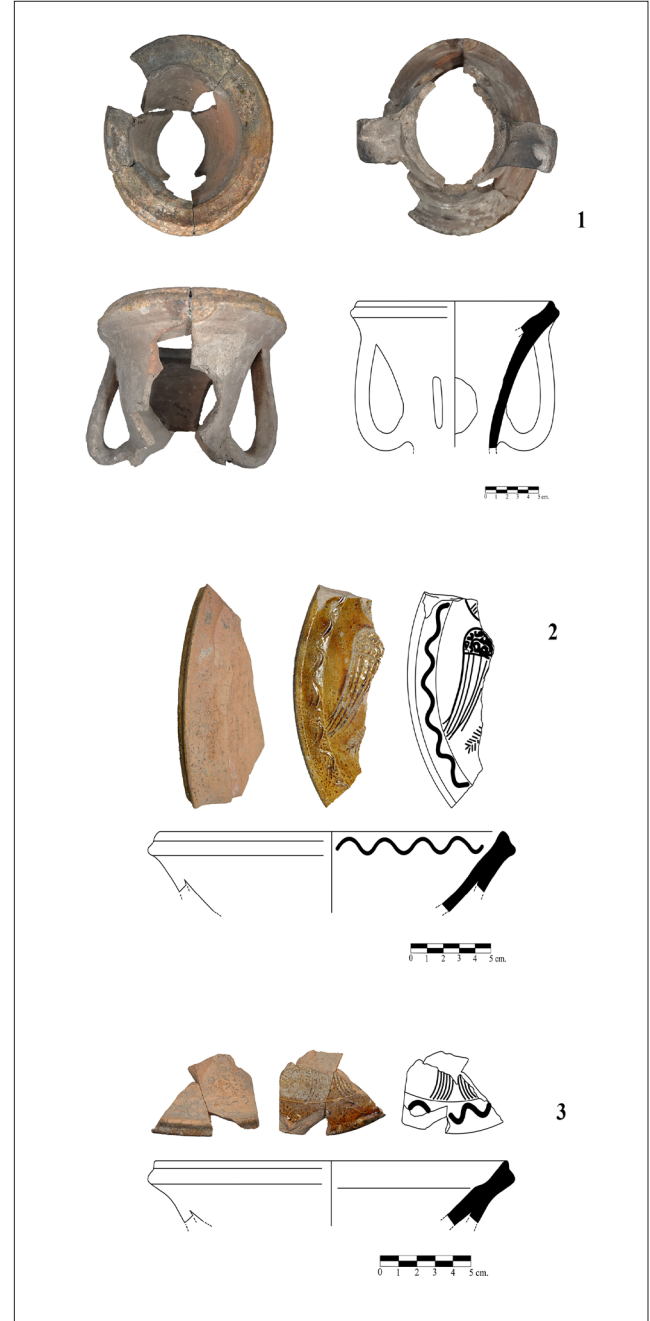
kilisenin 12.-14.yüzyıllar arasında Selçuklu, Beylikler ve Erken Osmanlı döneminde de bir konut ve hatta ele geçen seramik fırın malzemeleri nedeniyle de bir ışık olarak kullanıldığı söylenebilir.

Tipoloji

Amorium ısıtma kap parçalarının tamamı açık kırmızı renk hamurlu olup mika ve kireç katkılıdır. Kapların iç kısmında görülen hardal sarısı ve kahverengi tonlarındaki sır, astar olmaksızın doğrudan hamur yüzeyine uygulanmış ve ağız kenarı ile sınırlı tutulmuştur. Sırın çok kaliteli olmadığı ve sır yüzeyinde ince çatlaklar ve kabarcıklar olduğu görülür. Buluntuların bir kısmında sır uygulamasının yanı sıra yine iç yüzeyde ve ağız kenarında kazıma ile oluşturulmuş bezemeler de yer almaktadır. Ebat olarak çok fazla veri sunmayan ısıtma kap parçaları, ağız formları göz önünde bulundurularak üçgen ağızlı, basit düz ağızlı ve basit yuvarlak ağızlı olmak üzere üç grup halinde ele alınmıştır.

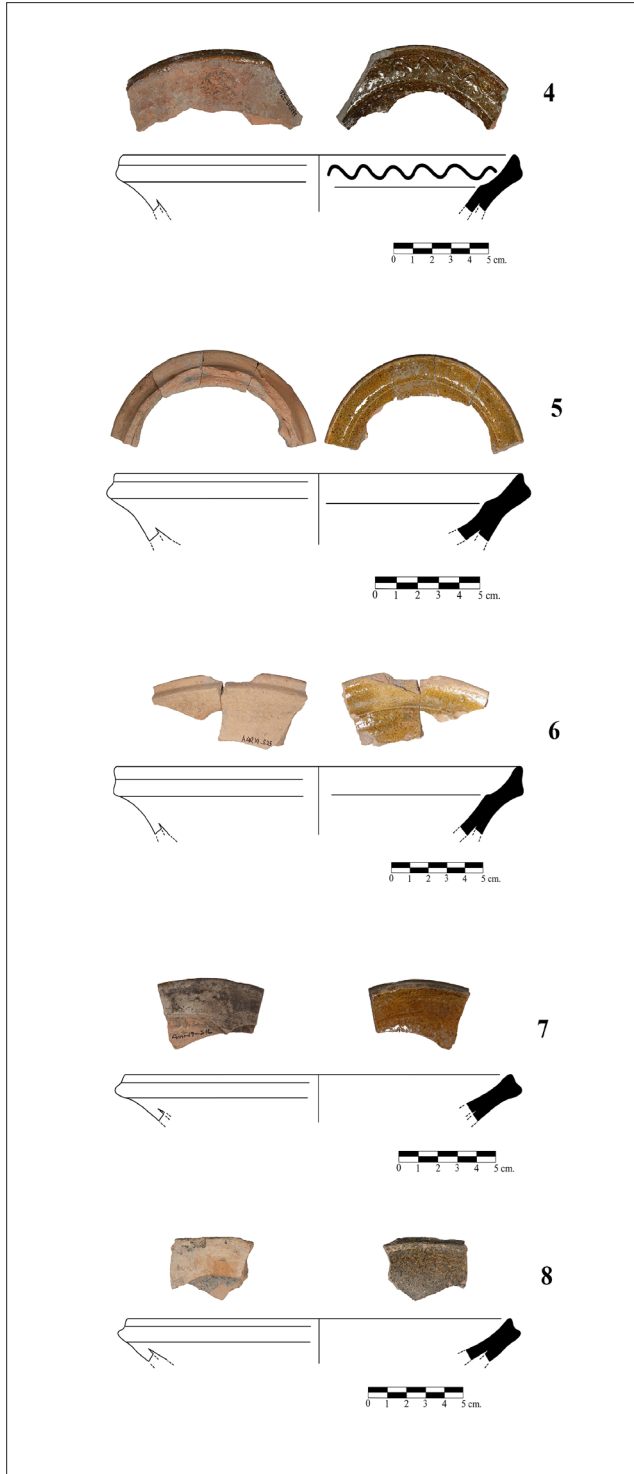
Birinci grubu oluşturan üçgen ağızlı ısıtma kaplarından Kat.1-8 numaralı buluntular (Şekil 4-5), iç yüzeyde keskin bir çıkıntıyla profil yapılarak oluşturulan iç bükey bir ağız kenarına sahip olup üçgen bir ağızla sonlanır. Üçgen formdaki ağzın dış yüzeyinde ise ağız çevresini dolanan ince bir silme oluşturulmuştur. Söz konusu buluntulardan Kat.1 numaralı (Şekil 4.1) buluntunun kâse bölümü kırık durumdadır. Fakat yine de ağız kenarındaki izlerden yola çıkarak iç yüzeyde hardal sarısı renkteki sırın astar olmadan doğrudan hamur yüzeyine uygulandığı anlaşılmaktadır. Dış yüzeyi sade tutulan kabın her iki tarafına dikey yönlü birer kulp eklenmiştir. Yine aynı yüzeyde içerisine mum, kandil ya da köz parçasının yerleştirildiği 3x3 cm. genişliğinde bir delik yer alır. Gövdenin diğer tarafında ise olasılıkla içerideki sıcak havanın sirkülasyonunu sağlayan 1x3 cm. genişliğinde dikey yönlü bir delik daha yer almaktadır. Her iki delik de hamur ıslak haldeyken kesilerek açılmıştır. Benzer bir uygulamayı Gelibolu'da tespit edilen ısıtma kap örneğinde görmek mümkündür (Çaylak-Türker 2005: 90-95, Res.2, Çiz.2). Aynı grupta ele alınan Kat.2 numaralı (Şekil 4.2) ağız buluntusunda hardal sarısı renkteki sır, iç yüzeyde yine astar olmadan doğrudan hamur yüzeyine uygulanmıştır. Kabın kâse bölümünü oluşturan bu yüzeyinde sır uygulamasının yanı sıra kazıma tekniği ile oluşturulmuş bezemeler de yer almaktadır. Kâse göbeğinde hâle, kanat ve kuyruk kısımları seçilebilen figür ile ağız kenarını dolanan kıvrımlar kazıma tekniğiyle oluşturulmuştur. Benzer renkte sırın uygulandığı Kat.3 numaralı (Şekil 4.3) buluntunun iç yüzeyinde yine bir figüre ait olabileceği düşünülen kuyruk kısmı ile ağız kenarını dolanan kıvrım çizgiler kazıma tekniği ile oluşturulmuştur. Kat.4 numaralı (Şekil 4.4) buluntuda hamur yüzeyine uygulanan hardal sarısı renkteki sırın, daha sonraki bir süreçte ateşe maruz

kaldığı ve kahverengi tonlarına yakın daha koyu bir renge dönüştüğü anlaşılmaktadır. Bu örnekte de ağız kenarını yine kazıma kıvrım çizgiler dolandır. Benzer ağız profiline sahip Kat.5, Kat.6, Kat.7 ve Kat.8 numaralı (Şekil 5.8) ağız parçalarında da yine hardal sarısı renkteki sır astar olmaksızın doğrudan hamur yüzeyine uygulanmıştır.



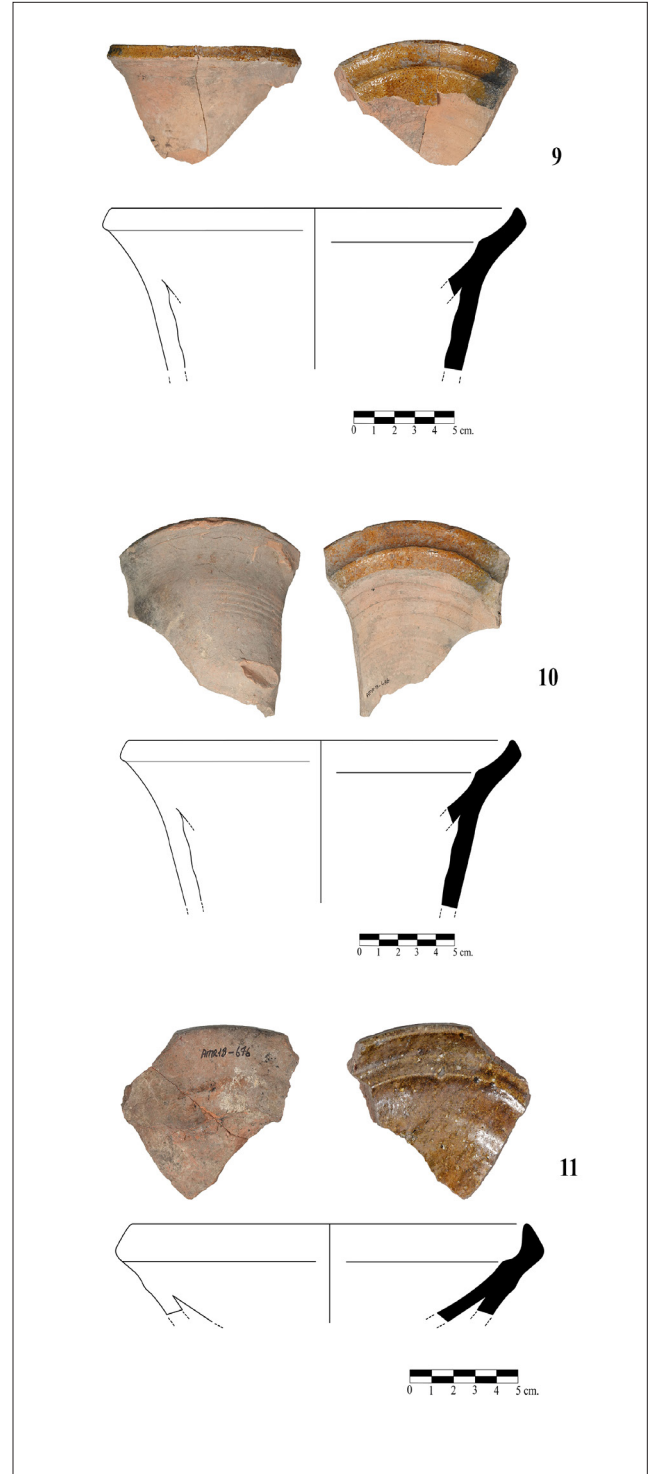
Şekil 4. Isıtma kap buluntuları (Kat.no.1-3) / *Chafing Dishes* (Cat.no.1-3).

Üçgen ağızlı ısıtma kapları arasında ele alınan Kat.9-13 numaralı buluntular (Şekil 6-7), birinci gruba benzer şekilde iç yüzeyde keskin bir çıkıntıyla profil yapılarak oluşturulan iç bükey bir ağız kenarına sahip olup üçgen bir ağızla sonlanır. Fakat birinci gruptan farklı olarak bu grupta ele alınan buluntuların üçgen formdaki ağız kısımları içe doğru hafif yuvarlatılmıştır.



Şekil 5. Isıtma kap buluntuları (Kat.no.4-8) / Chafing Dishes (Cat. no.4-8).

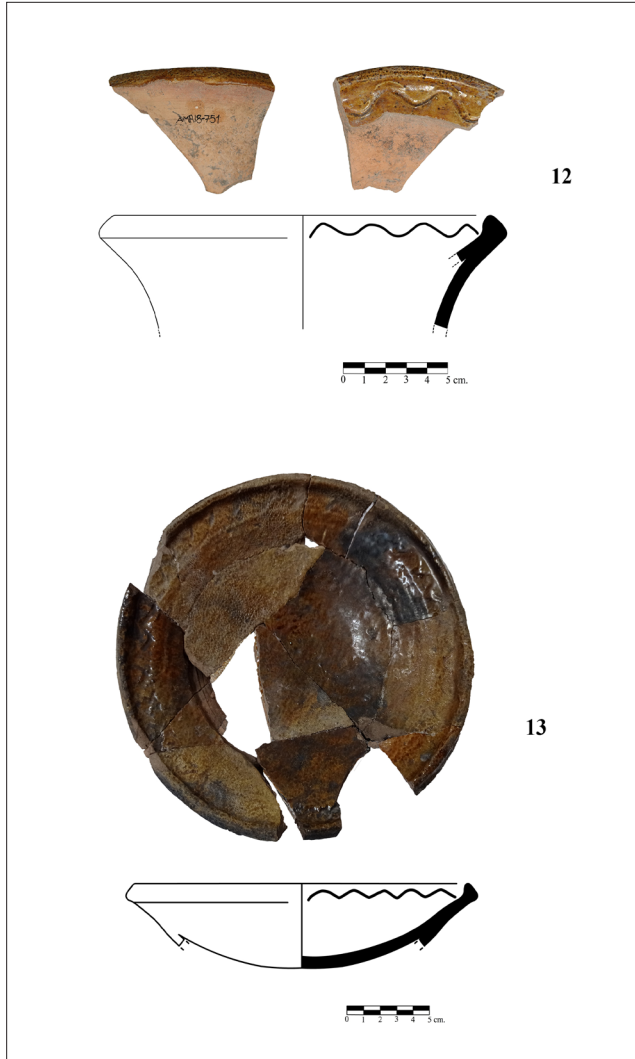
Aynı kaba ait olabileceği düşünülen Kat.9 (Şekil 6.9) ve Kat.10 numaralı (Şekil 6.10) buluntular ile Kat.11 (Şekil 6.11), Kat.12 (Şekil 7.12) ve Kat.13 numaralı (Şekil 7.13) buluntuların iç yüzeyinde hardal sarısı renkteki sır, astar olmadan doğrudan hamur yüzeyine uygulanmış ve dış yüzey sade tutulmuştur. Bunlardan Kat.11 (Şekil 6.11) ve Kat.13 numaralı (Şekil 7) buluntularda sır, sonraki bir süreçte ateşe maruz kalmış ve kahverengiye yakın daha koyu bir renge dönüşmüştür. Kat.12 (Şekil 7.12) ve kâse



Şekil 6. Isıtma kap buluntuları (Kat.no.9-11) / Chafing Dishes (Cat.no.9-11).

bölümünün büyük bir kısmı korunabilmiş Kat.13 numaralı (Şekil 7) buluntuda ise diğerlerinden farklı olarak Kat.2-4 numaralı buluntularda olduğu gibi ağız kenarını kazıma tekniği ile oluşturulmuş kıvrım çizgiler dolanır.

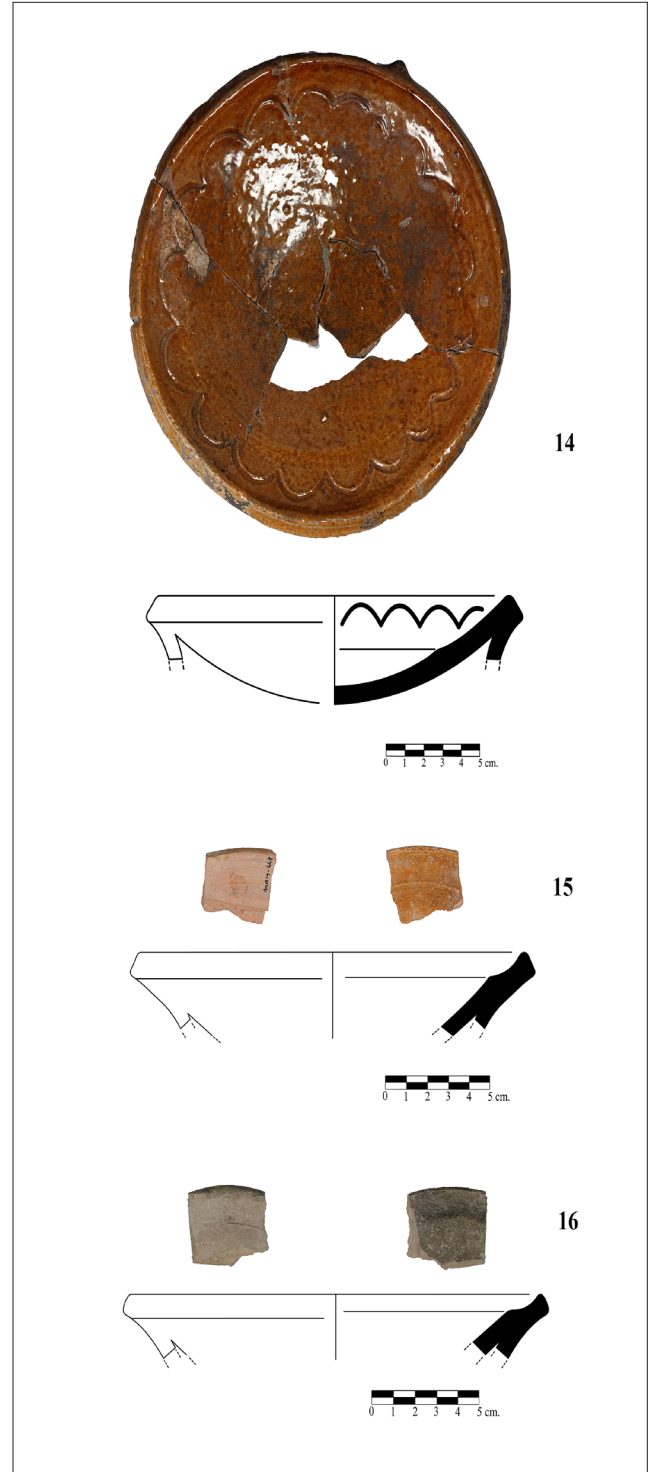
Üçgen ağızlı ısıtma kaplarından Kat.14 numaralı buluntunun (Şekil 8.14) iç yüzeyinde hafif bir çıkıntı ile profil yapılarak oluşturulan ağız kenarı, basit bir üçgen ağızla sonlanır.



Şekil 7. Isıtma kap buluntuları (Kat.no.12-13) / *Chafing Dishes* (Cat.no.12-13).

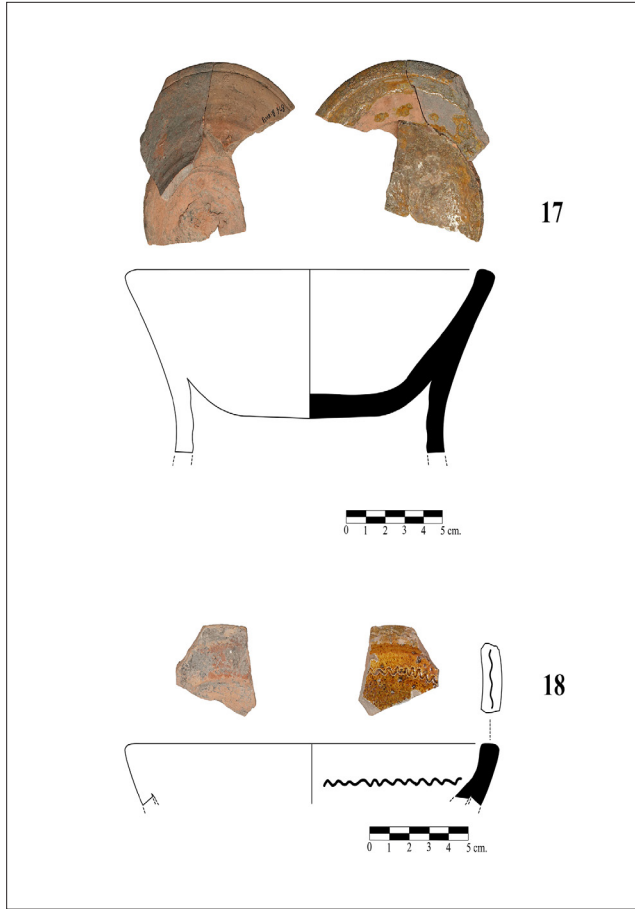
Kâse bölümünün neredeyse tamamının günümüze ulaştığı buluntuda kâse gövdesinin sıg tutulduğu ve ağız kısmına doğru açılarak uzandığı görülür. Aynı kabın iç yüzeyinde kahverengi renkteki sır, astar olmaksızın doğrudan hamur yüzeyine uygulanmış ve ağız kenarını kazıma tekniği ile oluşturulmuş kıvrım çizgilerle bezenmiştir. Kat.15 (Şekil 8.15) ve Kat.16 (Şekil 8.16) numaralı buluntularda ise buluntuların iç yüzeyinde hafif bir çıkıntı ile profil yapılarak oluşturulan iç bükey ağız kenarı yine basit bir üçgen ağızla sonlanır. Her iki buluntuda da hardal sarısı renk astar olmaksızın hamur yüzeyine uygulanmıştır. Bunlardan numaralı buluntu olasılıkla ateşe maruz kaldığı için, hamur yüzeyine uygulanan sırda büyük oranda bozulma ve renk değişimi oluşmuştur.

İkinci grubu oluşturan Kat.17 (Şekil 9.17) ve Kat.18 (Şekil 9.18) numaralı ısıtma kap buluntularında gövde kısmı basit düz bir ağızla sonlanır. Kat.17 numaralı buluntuda hardal sarısı renkteki sır, astar olmadan doğrudan hamur yüzeyine uygulanmış ve dış yüzey sade



Şekil 8. Isıtma kap buluntuları (Kat.no.14-16) / *Chafing Dishes* (Cat.no.14-16).

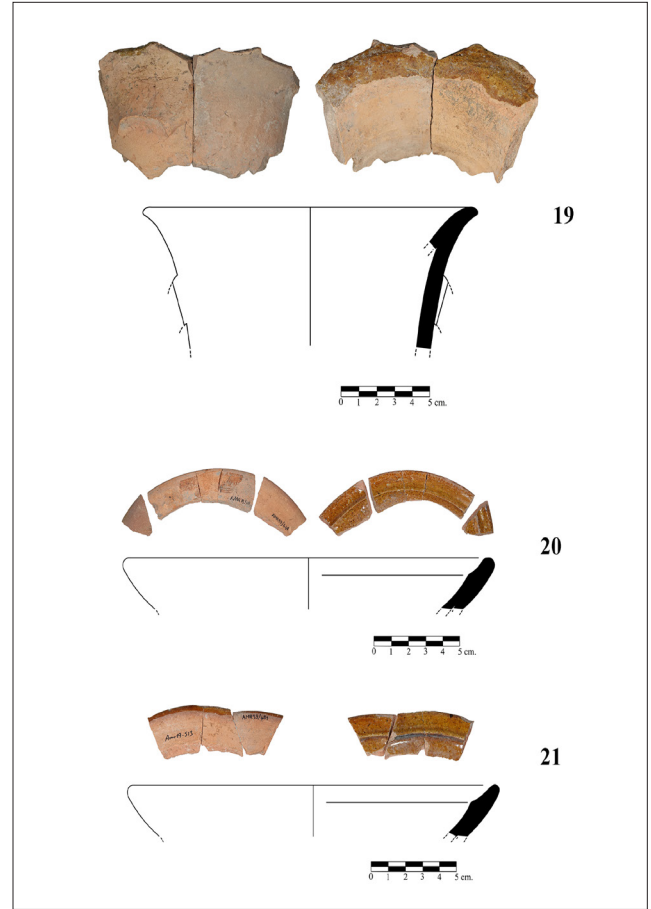
tutulmuştur. Kat.17 numaralı buluntunun kâse bölümü, Kat.13 ve Kat.14 numaralı buluntulara oranla daha derin tutulmuştur. Bu da kâse bölümleri farklı derinliklerde olan her iki kap formunun farklı türden gıdaların ısıtılmasında kullanılmış olabileceğini göstermesi açısından önemlidir. Basit üçgen ağızlı Kat.18 numaralı buluntuda da yine hardal renk sıranın tercih edildiği görülür. Aynı buluntunun ağız kenarı ile ağız üzerinde kazıma tekniği oluşturulmuş kıvrım bezemeler yer alır.



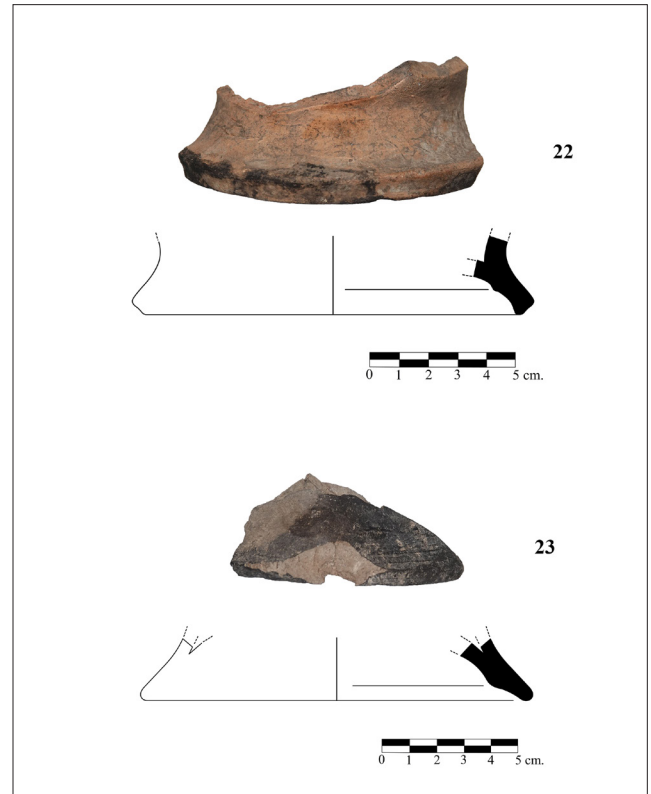
Şekil 9. Isıtma kap buluntuları (Kat.no.17-18) / *Chafing Dishes* (Cat.no.17-18).

Yuvarlak basit ağızlı ısıtma kaplarından oluşan üçüncü grupta Kat.19 (Şekil 10.19) numaralı buluntunun ağız kenarı hafif dışa kıvrımlıdır. Kat.20 (Şekil 10.20) ve Kat.21 (Şekil 10.21) numaralı buluntularda ise iç yüzeyde hafif bir çıkıntı ile profil yaparak oluşturulan ağız kenarı yuvarlak basit bir ağızla sonlanır. Diğer ısıtma kap buluntularında olduğu gibi bu her üç buluntuda da hardal sarısı renkteki sır, astar olmadan doğrudan hamur yüzeyine uygulanmıştır.

Isıtma kap parçaları arasında yer alan Kat.22 (Şekil 11.22) ve Kat.23 (Şekil 11.23) numaralı buluntular ise ısıtma kaplarına ait kaide parçaları olarak değerlendirilmiştir. Ağız parçalarına oranla çapları daha dar tutulan kaide parçalarının Amorium kazılarının yayımlanmış örnekleri arasında benzer örneklerini görmek mümkündür (Böhlendorf-Arslan, 2010, s.346-347, Abb 2/9-10; Böhlendorf-Arslan, 2012, 175, Fig.2/6.4-6.5). Muhtemelen hatalı bir değerlendirmeye ağız buluntusu olarak tanıtılan 12-13 cm. çapındaki bu parçaların da ısıtma kaplarına ait kaide bölümünü oluşturduğu düşünülmektedir. Nitekim form açısından ağız parçalarına benzeyen kaide buluntularının çift cidarlarından birinin kaide tabanını oluşturduğu diğerinin ise gövde kısmına doğru uzadığı anlaşılmaktadır. Buluntuların hem iç hem de dış yüzeyi sade tutulmuştur.



Şekil 10. Isıtma kap buluntuları (Kat.no.19-21) / *Chafing Dishes* (Cat.no.19-21).



Şekil 11. Isıtma kap buluntuları (Kat.no.22-23) / *Chafing Dishes* (Cat.no.22-23).

SONUÇ

Amorium Kenti kazılarında tespit edilen ısıtma kapları, Amorium'un Bizans imparatorluk sınırları içerisinde geniş coğrafyaya yayılan ortak tüketim alışkanlıklarına sahip olduğunu ortaya koymaktadır. Diğer kap türlerine oranla daha az sayıda ele geçmiş olmaları ve detaylı üretim aşamalarından dolayı Amorium'daki seçkin bir zümrenin kullanımına sunulmuş olabileceğini söylemek mümkündür. Sicilya'da bulunan ısıtma kaplarının sirkülasyonu, adadaki Bizans aristokları ve askeri subaylar gibi sınırlı sosyal gruplar tarafından ayrıcalıklı kullanımı ile ilişkilendirilmektedir (Vaccaro, 2013, s.69; Zavagno, 2018, s.164). Isıtma kaplarının Amorium'daki dağılımı da ticareti yapılmayan, belirli ziyafet ve şölenlerde, ayrıcalıklı sınırlı bir sosyal grup tarafından kullanılan nadir mallar olarak değerlendirilebilir. Orta Yunanistan, Anadolu, İtalya ve Kırım'dan Adriyatik kıyılarına kadar geniş bir coğrafyada kullanım alanı bulabilmiş ısıtma kapları (Koçyiğit vd., 2021, s.66), farklı formlarda üretilmiş olsa da işlev yönünden benzerdir. Söz konusu kaplar, garum olarak adlandırılan balık sosunun ya da farklı türden yiyeceklerin sıcak halde servis edilmesinde kullanılmıştır. İlk örnekleri 7. yüzyılda ortaya çıkmış olmasına rağmen 9. yüzyıldan itibaren yaygınlık kazanan (Armstrong, 2008, s.436) ısıtma kaplarının Anadolu ve Anadolu dışındaki benzer örnekleri çoğunlukla 9-11. yüzyıllara tarihlendirilmiştir.

Ağız formları dikkate alınarak üçgen ağızlı, basit düz ağızlı ve basit yuvarlak ağızlı olmak üzere üç grupta ele alınan Amorium ısıtma kap buluntularının tamamı sırlıdır. Hardal sarısı ve kahverengi sır, iç yüzeyde astar olmaksızın doğrudan hamur yüzeyine uygulanmıştır. Buluntuların bir kısmının iç yüzeyinde sır uygulamasının yanı sıra kazıma teknikli çizgisel ve figürlü bezemeler yer alır. Dış yüzey ise sade tutulmuştur. Buluntular arasında yer alan Kat.1 numaralı buluntudan yola çıkarak söz konusu buluntuların formlarına ilişkin genel bir tanımlama yapmak mümkündür. Buna göre ağız genişlikleri 18-22 cm. aralığında değişen kaplar, ağız kısmına doğru genişleyerek açılan kulplu bir gövde formuna sahiptir. Kat.22 ve Kat.23 (Şekil 11.22-23) numaralı buluntulardan yola çıkarak da bu tür kapların yüksek halka kaideli olduğu anlaşılmaktadır. Bu çalışmada ele alınan ısıtma kap formlarına ilişkin yapılan bu genel tanım, Amorium kazılarının yayınlanmış örneklerinin yanı sıra genel olarak 10-11. yüzyıllara tarihlendirilen ve ağız kısmına doğru genişleyerek açılan içi sırlı Gelibolu¹⁸ ve Korinth ısıtma kapları (Sanders, 2003, s.40-41, Fig.11/3) ile benzer özellikler sergiler.

Başkentte üretildiği bilinen beyaz hamurlu ve sırlı ısıtma kaplarının kırmızı hamurlu ve sırlı örneklerinin Akdeniz ve çevresinde yoğun kireç katkılı ve gözenekli benzerlerinin taklit edildiği bilinmektedir (Vroom, 2009, s.364-367). Daha önceki çalışmalarda Amorium'da 8. yüzyıl sonları ile 9. yüzyıl başlarında sırlı seramik üretiminin yapıldığına ilişkin veriler ortaya çıkarılmıştır¹⁹. Aşağı Şehir Büyük Mekân alanında ve 8. yüzyıl sonu ile 9. yüzyıl başlarına tarihlenen kontekstlerde tespit edilen sırlı ısıtma kap parçaları da bu yerel üretim ile ilişkilendirilmiştir. Söz konusu buluntuların açık kırmızı renkteki hamurları kireç ve kuvars katkılıdır. Hamur yüzeyine ise astar olmaksızın sarı ve kahverengi renkte sır uygulanmıştır. Açık kırmızı renk hamurları mika katkılı olan bir grup ısıtma kap parçası ise yine ele geçtikleri kontekstlerden yola çıkılarak 10-11. yüzyıllara tarihlendirilmiştir (Böhlendorf-Arslan, 2010, s.346-348, Abb. 2-3; Böhlendorf-Arslan, 2012, s.153-179, Fig.2/4.3, 6.4, 6.5, 7.7, 8.2, 8.5, 11.12). Bu çalışmada ele alınan Amorium sırlı ısıtma kapları, hamur, süsleme ve form açısından yerel üretim olarak 10-11. yüzyıllara tarihlendirilen Amorium ısıtma kapları ile benzer özellikler sergiler. Dolayısıyla söz konusu buluntuları, ele geçtikleri alanlardaki kontekstler ve benzer örneklerinden yola çıkarak 9-11. yüzyıllara tarihlendirmek mümkündür.

Eldeki veriler, Amorium kazılarında tespit edilmiş ısıtma kap buluntularının ne tür gıdaların tüketiminde kullanılmış olabileceğini söylemek için henüz yetersizdir. Fakat ısıtma kap parçalarından 21 tanesinin ele geçtiği Aşağı Şehir BBD alanında ısıtma kap parçalarıyla aynı kontekstlerde tespit edilen deniz kabuğu türü buluntuları (Demirel-Gökalp vd., 2020, s.570-571) bu noktada fikir vermesi açısından önemli bir ayrıntı olabilir. Amorium kazılarının yayımlanmış ısıtma kap parçalarının ele geçtiği bir diğer alan olan Aşağı Şehir Büyük Mekan'da da benzer türden deniz kabuğu türlerinin (Reese, 2012, s.443-450) tespit edilmiş olması dikkat çekicidir. Balıkçılık faaliyetlerinin ve ticaretinin yoğun olduğu Orta Bizans Dönemi'nde (İnanan ve İnanan, 2018, s.535) deniz ürünleri, bir şekilde Amorium'a ulaşmış olabilir. Dolaylı da olsa bu veriler Amorium'daki ısıtma kap buluntuları ve garum ilişkisi açısından önemli ipuçları verebilir. Nitekim ısıtma kaplarıyla servis edilen ve garum ya da garos olarak adlandırılan sos da yine bir deniz ürünü olan balıktan elde edilmektedir. Öte yandan ısıtma kap parçaları arasında kâse derinlikleri saptanabilen Kat.13, Kat.14 ve Kat.17 numaralı buluntulardan Kat.17 (Şekil 9.17) numaralı buluntunun kâse bölümü diğerlerine oranla daha derin tutulmuştur.

¹⁸ Amorium ısıtma kap buluntularının iç yüzeyinde hardal sarısı ya da açık kahverengi renkte sır uygulaması görülürken Gelibolu ısıtma kap buluntusunun iç yüzeyinde yeşil renkte sır tercih edilmiştir (Çaylak-Türker, 2005, s.90-95, Res.2, Çiz.2).

¹⁹ Kentin Yukarı Şehir bölümünde yer alan TT alanındaki (Şekil 1) kazı çalışmalarında MS. 8-9. yüzyıllara tarihlendirilen seramik fırını tespit edilmiştir (Böhlendorf-Arslan, 2010, s.345-346).

Buradan yola çıkarak söz konusu buluntularla, garum'un yanı sıra çorba gibi farklı türden gıdaların da ısıtılarak servis edilmiş olması mümkündür. Dolayısıyla bu tür ısıtma kaplarının ana işlevi, sıcak soslar ve özellikle sıcak balık soslarını hazırlamak ve sunmak olarak kabul edilse de sıcak şarap hazırlama, tütsü yakma, etin kızartılması gibi işlemlere de hizmet etmiş olabilir.

KATALOG

1. Buluntu Yılı: 2018, Buluntu No: AMR18-748, Buluntu Yeri: BBD/Birim 18, Kontekst:18.03, Çap: 20 cm, Yükseklik: 7,5 cm, Tanım: Isıtma kabına ait kulplu ağız parçası. Açık kırmızı renkteki hamur, mika ve kireç katkıdır. İç yüzeyde hamur yüzeyine hardal sarısı renkte sır uygulanmıştır. Dış yüzeyi sade tutulmuştur (Şekil 4.1).

2. Buluntu Yılı: 2008, Buluntu No: AMR08-01, Buluntu Yeri: Büyük Mekân (XE-08), Kontekst: 334, Çap: 22 cm, Yükseklik: 4,1 cm, Tanım: Isıtma kabına ait ağız parçası. Açık kırmızı renkteki hamur, mika ve kireç katkıdır. İç yüzeyde hamur yüzeyine hardal sarısı renkte sır uygulanmıştır. İç yüzeyde kazıma teknikli figürlü bezeme yer alır. Dış yüzeyi sade tutulmuştur (Şekil 4.2).

3. Buluntu Yılı: 2015, Buluntu No: Buluntu Yeri: Bazilika B (Bg3), Kontekst: 975.351-974.451, Çap: 20 cm, Yükseklik: 3,9 cm, Tanım: Isıtma kabına ait ağız parçası. Açık kırmızı renkteki hamur, mika ve kireç katkıdır. İç yüzeyde hamur yüzeyine hardal sarısı renkte sır uygulanmıştır. İç yüzeyde kazıma teknikli figürlü bezeme yer alır. Dış yüzeyi sade tutulmuştur (Şekil 4.3).

4. Buluntu Yılı: 2018, Buluntu No: AMR18-720, Buluntu Yeri: BBD/Birim 14, Kontekst: 14.12, Çap: 20 cm, Yükseklik: 2,4 cm, Tanım: Isıtma kabına ait ağız parçası. Açık kırmızı renkteki hamur, mika ve kireç katkıdır. İç yüzeyde hamur yüzeyine kahverengi renkte sır uygulanmıştır. Ağız kenarında kazıma teknikli kıvrım çizgiler görülür. Dış yüzeyi sade tutulmuştur (Şekil 5.4).

5. Buluntu Yılı: 2021, Buluntu No: AMR18-900, Buluntu Yeri: BBD/Birim 22, Kontekst: 22.01, Çap: 18 cm, Yükseklik: 2,7 cm, Tanım: Isıtma kabına ait ağız parçası. Açık kırmızı renkteki hamur, mika ve kireç katkıdır. İç yüzeyde hamur yüzeyine hardal sarısı renkte sır uygulanmıştır. Dış yüzeyi sade tutulmuştur (Şekil 5.5).

6. Buluntu Yılı: 2019, Buluntu No: AMR19-525, Buluntu Yeri: BBD/Birim 17, Kontekst: 17.04, Çap: 22 cm, Yükseklik: 3,3 cm Tanım: Isıtma kabına ait ağız parçası. Açık kırmızı renkteki hamur, mika ve kireç katkıdır. İç yüzeyde hamur yüzeyine hardal sarısı renkte sır uygulanmıştır. Dış yüzeyi sade tutulmuştur (Şekil 5.6).

7. Buluntu Yılı: 2019, Buluntu No: AMR19-516, Buluntu Yeri: BBD/Birim 17, Kontekst: 17.09, Çap: 20 cm, Yükseklik: 2,1 cm, Tanım: Isıtma kabına ait ağız parçası. Açık kırmızı renkteki hamur, mika ve kireç katkıdır. İç yüzeyde hamur yüzeyine hardal sarısı renkte sır uygulanmıştır. Dış yüzeyi sade tutulmuştur (Şekil 5.7).

8. Buluntu Yılı: 2020, Buluntu No: AMR20-900, Buluntu Yeri: BBD/Birim 17, Kontekst: 17.04, Çap: 20 cm, Yükseklik: 2 cm, Tanım: Isıtma kabına ait ağız parçası. Açık kırmızı renkteki hamur, mika ve kireç katkıdır. İç yüzeye uygulanan hardal sarısı renkte ateşe maruz kalmadan dolayı bozulmalar görülür. Dış yüzeyi sade tutulmuştur (Şekil 5.8).

9. Buluntu Yılı: 2019, Buluntu No: AMR19-438, Buluntu Yeri: BBD/Birim 20, Kontekst: 20.05, Çap: 21 cm, Yükseklik: 8 cm, Tanım: Isıtma kabına ait ağız parçası. Açık kırmızı renkteki hamur, mika ve kireç katkıdır. İç yüzeyde hamur yüzeyine hardal sarısı renkte sır uygulanmıştır. Dış yüzeyi sade tutulmuştur (Şekil 6.9).

10. Buluntu Yılı: 2019, Buluntu No: AMR19-436, Buluntu Yeri: BBD/Birim 20, Kontekst: 20.02, Çap: 21 cm, Yükseklik: 9,8 cm Tanım: Isıtma kabına ait ağız parçası. Açık kırmızı renkteki hamur, mika ve kireç katkıdır. İç yüzeyde hamur yüzeyine hardal sarısı renkte sır uygulanmıştır. Dış yüzeyi sade tutulmuştur (Şekil 6.10).

11. Buluntu Yılı: 2018, Buluntu No: AMR18-676, Buluntu Yeri: BBD/Birim13, Kontekst: 13.12, Çap: 19 cm, Yükseklik: 3,5 cm, Tanım: Isıtma kabına ait ağız parçası. Açık kırmızı renkteki hamur, mika ve kireç katkıdır. İç yüzeyde hamur yüzeyine kahverengi renkte sır uygulanmıştır. Dış yüzeyi sade tutulmuştur (Şekil 6.11).

12. Buluntu Yılı: 2018, Buluntu No: AMR18-751, Buluntu Yeri: BBD/Birim 14, Kontekst: 14.11, Çap: 18 cm, Yükseklik: 5 cm, Tanım: Isıtma kabına ait ağız parçası. Açık kırmızı renkteki hamur, mika ve kireç katkıdır. İç yüzeyde hamur yüzeyine hardal sarısı renkte sır uygulanmıştır. Ağız kenarında kazıma teknikli kıvrım çizgiler görülür. Dış yüzeyi sade tutulmuştur (Şekil 7.12).

13. Buluntu Yılı: 2018-2019, Buluntu No: AMR18-733, AMR19-514-515-520, Buluntu Yeri: BBD/Birim 17, Kontekst: 17.01, Çap: 21 cm, Yükseklik: 4,5 cm, Tanım: Isıtma kabına ait ağız parçası. Açık kırmızı renkteki hamur, mika ve kireç katkıdır. İç yüzeyde hamur yüzeyine hardal sarısı renkte sır uygulanmıştır. Ağız kenarında kazıma teknikli kıvrım çizgiler görülür. Ateşe maruz kalamadan dolayı sırda bozulmalar görülür. Dış yüzeyi sade tutulmuştur (Şekil 7.13).

- 14.** Buluntu Yılı: 2019, Buluntu No: AMR19-02, Buluntu Yeri: BBD/Birim 18, Kontekst: 18.05, Çap: 18 cm, Yükseklik: 3,2 cm, Tanım: Isıtma kabına ait ağız parçası. Açık kırmızı renkteki hamur, mika ve kireç katkılıdır. İç yüzeyde hamur yüzeyine kahverengi renkte sır uygulanmıştır. Ağız kenarında kazıma teknikli kıvrım çizgiler görülür. Dış yüzeyi sade tutulmuştur (Şekil 8.14).
- 15.** Buluntu Yılı: 2019, Buluntu No: AMR19-448, Buluntu Yeri: BBD/Birim 14, Kontekst: 24.03, Çap: 18 cm, Yükseklik: 2,9 cm Tanım: Isıtma kabına ait ağız parçası. Açık kırmızı renkteki hamur, mika ve kireç katkılıdır. İç yüzeyde hamur yüzeyine hardal sarısı renkte sır uygulanmıştır. Dış yüzeyi sade tutulmuştur (Şekil 8.15).
- 16.** Buluntu Yılı: 2018, Buluntu No: AMR18-902, Buluntu Yeri: BBD/Birim 17, Kontekst: 17.02, Çap: 18 cm, Yükseklik: 2,4 cm, Tanım: Isıtma kabına ait ağız parçası. Açık kırmızı renkteki hamur, mika ve kireç katkılıdır. İç yüzeye uygulanan hardal sarısı renkte ateşe maruz kalmadan dolayı bozulmalar görülür. Dış yüzeyi sade tutulmuştur (Şekil 8.16).
- 17.** Buluntu Yılı: 2018, Buluntu No: AMR18-748, Buluntu Yeri: BBD/Birim 18, Kontekst: 18.03, Çap: 20 cm, Yükseklik: 7,5 cm, Tanım: Isıtma kabına ait ağız parçası. Açık kırmızı renkteki hamur, mika ve kireç katkılıdır. İç yüzeyde hamur yüzeyine hardal sarısı renkte sır uygulanmıştır. Dış yüzeyi sade tutulmuştur (Şekil 9.17).
- 18.** Buluntu Yılı:2020, Buluntu No: AMR20-517, Buluntu Yeri: BBD/Birim 20, Kontekst: 20.02, Çap: 18 cm, Yükseklik: 2,3 cm, Tanım: Isıtma kabına ait ağız parçası. Açık kırmızı renkteki hamur, mika ve kireç katkılıdır. İç yüzeyde hamur yüzeyine hardal sarısı renkte sır uygulanmıştır. Ağız kısmında kazıma teknikli kıvrım çizgiler yer alır. Dış yüzeyi sade tutulmuştur (Şekil 9.18).
- 19.** Buluntu Yılı: 2018, Buluntu No: AMR18-901, Buluntu Yeri: BBD/Birim 14, Kontekst: 14.12, Çap: 18 cm, Yükseklik: 6,4 cm, Tanım: Isıtma kabına ait ağız parçası. Açık kırmızı renkteki hamur, mika ve kireç katkılıdır. İç yüzeyde hamur yüzeyine hardal sarısı renkte sır uygulanmıştır. Dış yüzeyi sade tutulmuştur (Şekil 10.19).
- 20.** Buluntu Yılı: 2019, Buluntu No: AMR19-449-517-521, Buluntu Yeri: BBD/Birim 16, Kontekst: 16.03, Çap: 22 cm, Yükseklik: 2,5 cm, Tanım: Isıtma kabına ait ağız parçası. Açık kırmızı renkteki hamur, mika ve kireç katkılıdır. İç yüzeyde hamur yüzeyine hardal sarısı renkte sır uygulanmıştır. Dış yüzeyi sade tutulmuştur (Şekil 10.20).
- 21.** Buluntu Yılı: 2019, Buluntu No: AMR19-451-513, Buluntu Yeri: BBD/Birim 20, Kontekst: 20.03, Çap: 22 cm, Yükseklik: 2,4 cm, Tanım: Isıtma kabına ait ağız parçası. Açık kırmızı renkteki hamur, mika ve kireç katkılıdır. İç yüzeyde hamur yüzeyine hardal sarısı renkte sır uygulanmıştır. Dış yüzeyi sade tutulmuştur (Şekil 10.21).
- 22.** Buluntu Yılı: 2019 Buluntu No: AMR19-625, Buluntu Yeri: BBD/Birim 16, Kontekst: 16.04, Çap: 14 cm, Yükseklik: 3,6 cm, Tanım: Isıtma kabına ait yüksek halka kaide parçası. Kırmızı renkteki hamur, mika ve kireç katkılıdır. Ateşe maruz kalmadan dolayı hamur renginde bozulmalar görülür (Şekil 11. 22).
- 23.** Buluntu Yılı: 2018, Buluntu No: AMR18-950, Buluntu Yeri: BBD/Birim 18 Kontekst: 18.01, Çap: 13 cm, Yükseklik: 3,1 cm, Tanım: Isıtma kabına ait yüksek halka kaide parçası. Kırmızı renkteki hamur, mika ve kireç katkılıdır. Ateşe maruz kalmadan dolayı hamur renginde bozulmalar görülür (Şekil 11.23)

KAYNAKLAR

- Al-Mas'udi (1935). The Meadows of Gold. In H. Grégoire ve M. Canard (Ed.), *Aleksandr Aleksandrovich Vasiliev, Byzance et les Arabes I: la dynastie d'Amorium (820-867)*, Bruxelles.
- Al-Tabari (1991). *The History of al-Tabari, V. XXXIII, Storm and Stress along the Northern Borders of the Abbasid Caliphate*, C. E. Bosworth (Çev.), Albany.
- Armstrong, G. (2008). *Ceramics*. E. Jeffreys, J. Haldon ve R. Cormack (Ed.), *The Oxford Handbook of Byzantine Studies* (s.429-443) içinde. Oxford University Press.
- Arthur, P. (2006). *Bizans ve Türk Dönemi'nde Hierapolis (Pamukkale)*. N. Fırat (Çev.), Ege Yayınları.
- Belke, K. ve Restle, M. (1984). *Tabula Imperii Byzantini IV, Galatien und Lykaonien*. Verlag der Österreichischen Akademie der Wissenschaften.
- Böhlendorf-Arslan, B. (2004). *Glasierte Byzantinische Keramik aus der Tukey*. Ege Yayınları.
- Böhlendorf-Arslan, B. (2010). Die Mittelbyzantinische keramik aus Amorium. *Byzans-das Römerreich im Mittelalter*, 2(1), 345-371.
- Böhlendorf-Arslan, B. (2012). Pottery from the Destruction Contexts in the Enclosure. C. S. Lightfoot ve E. A. Ivison (Ed.), *Amorium Report 3: The Lower City Enclosure, Finds Reports and Technical Studies* (s. 153-179) içinde, Ege Yayınları.
- Bursa, P. (2007). *Antik Çağ'da Anadolu'da Balık ve Balıkçılık* [Yayımlanmamış doktora tezi]. İstanbul Üniversitesi.
- Çaylak-Türker, A. (2005). Gelibolu'da Bizans Seramikleri ve Ökaristik Ekmek Damgası. *Hacettepe Üniversitesi Edebiyat Fakültesi Dergisi*, 22(2), 87-104.
- Demirel-Gökalp, Z. (2021). Amorium Kazılarında Bulunan Styluslar, *TÜBA-KED*, 23, 99-117.
- Demirel-Gökalp, Z. (2015). 2013 Yılı Amorium Kazıları. *36. Kazı Sonuçları Toplantısı*, C.2, T.C. Kültür Bakanlığı Yayınları, 651-668.
- Demirel-Gökalp, Z., Erel, A. C., Tsivikis, N. ve Yılmazyaşar, H. (2016). 2014 Yılı Amorium Kazısı. *37. Kazı Sonuçları Toplantısı*, C.3, T.C. Kültür Bakanlığı Yayınları, 199-214.
- Demirel-Gökalp, Z., Erel, A. C., Tsivikis, N., Yılmazyaşar, H. ve Uygun-Yazıcı, S. (2017). 2015 Yılı Amorium Kazısı. *38. Kazı Sonuçları Toplantısı*, C.3, T.C. Kültür Bakanlığı Yayınları, 451-460.
- Demirel-Gökalp, Z., Erel, A. C., ve Yılmazyaşar, H. (2018). 2016 Yılı Amorium Kazısı. *39. Kazı Sonuçları Toplantısı*, C.2, T.C. Kültür Bakanlığı Yayınları, 557-570.
- Demirel-Gökalp, Z., Erel, A. C., Tsivikis, N. ve Yılmazyaşar, H. (2019). Amorium Kazıları 2017. *40. Kazı Sonuçları Toplantısı*, C.3, T.C. Kültür Bakanlığı Yayınları, 713-725.
- Demirel-Gökalp, Z., Erel, A. C., Tsivikis, N., Yılmazyaşar, H., ve Kurt, M. (2020). 2018 Yılı Amorium Kazıları. *41. Kazı Sonuçları Toplantısı*, C.4, T.C. Kültür Bakanlığı Yayınları, 567-578.
- Demirel-Gökalp, Z., Erel, A. C., Tsivikis, N., Yılmazyaşar, H., ve Kurt, M. (2022). 2019 ve 2020 Yılları Amorium Kazıları. A. Özme (Ed.), *2019-2020 Yılı Kazı Çalışmaları*, C.4, 505-518.
- Demirel-Gökalp, Z. ve Tsivikis, N. (2022). Understanding Urban Transformation in Amorium from Late Antiquity to the Middle Ages. *24th International Congress of Byzantine Studies Byzantium -Bridge Between Worlds*, Venice and Padua, 22-27 August 2022 (baskıda).
- Demirel-Gökalp, Z. (2022). Amorium Kazılarında Bulunan Kutsal Ekmek Mühürleri. B. Y. Olcay-Uçkan (Ed.), *Anadolu'da Bir Çınar Prof. Dr. Erol Altunsapan'a 60.Yaş Armağanı* (s. 207-216) içinde, Anadolu Üniversitesi Yayınları.
- Fındık, E. F. (2013). Demre-Myra Aiz Nikolaos Kilisesi Kazılarında Bulunan Ortaçağ Sırlı Seramikleri. [Yayımlanmamış doktora tezi], Hacettepe Üniversitesi.
- Fındık, E. F. (2018). Ortaçağ Sırlı Seramikleri 1989-2009. S. Doğan ve E. F. Fındık (Ed.), *Aziz Nikolaos Kilisesi Kazıları 1989-2009* (s. 489-512) içinde, Homer Kitabevi.
- François, V. (2010). Cuisine et pots de terre a Byzance. *Bulletin de Correspondance Hellenique*, 134, 317-382.
- Frantz, A. (1938). Middle Byzantine Pottery in Athens. *Hesperia*, 7(2), 429-467.

- Harrison, R. M. (1988). Amorium 1987, A Preliminary Survey. *Anatolian Studies*, 38, 175-184.
- Harrison R. M. (1991). Amorium 1989. *XII. Kazı Sonuçları Toplantısı*, II, T.C. Kültür Bakanlığı Yayınları, 251-267.
- Hayes, J. W. (1992). Excavation at Saraçhane in Istanbul, 2, *The Pottery*, Princeton, N.J.
- İnanan, F. ve İnanan B. E. (2018). Bizans Döneminde Balıkçılık Aktiviteleri ve Mozaiklerde Görülen Balık Türleri. *Uludağ Üniversitesi Fen-Edebiyat Fakültesi Sosyal Bilimler Dergisi*, 19(35), 527-554.
- Iverson, E. A. (2007). Amorium in the Byzantine Dark Ages (seventh to ninth centuries). J. Henning (Ed.), *Post-Roman towns, trade and settlement in Europe and Byzantium* (s. 25-29) içinde, Vol. 2, *Byzantium, Pliska, and the Balkans*, Walter de Gruyter.
- Iverson E. A. (2012). Excavations at the lower city Enclosure, 1996-2008. C. S. Lightfoot ve E. A. Iverson (Ed.), *Amorium Report 3: The Lower City Enclosure, Finds Reports and Technical Studies* (s. 5-151) içinde, Ege Yayınları.
- Koçyiğit, O., Gölcük, R. ve Çibuk, K. (2021). Troya Müzesi'nden Bir Grup Orta Bizans Sırlı Seramik. *TÜBA-KED*, 23, 63-76.
- Lightfoot, C. S. (1994). *Orta Anadolu'da Bulunan Bir Geç Roma ve Bizans Kenti Amorium*. Arkeoloji ve Sanat Yayınları.
- Lightfoot, C. (2009). The Siege of Amorium: History's Tragedy; Archaeology's Triumph. *Minerva XX/5*, 27-29.
- Lightfoot, C. S., Koçyiğit, O. ve Yaman, H. (2008). Amorium Kazısı 2006. *29 Kazı Sonuçları Toplantısı*, C.I, 443-466.
- Lightfoot, C. S. ve Lightfoot, M. (2007). *Anadolu'da bir Bizans kenti Amorium*. Homer Kitabevi.
- Lightfoot, C. S., E. Iverson, O. Koçyiğit ve Şen, M. (2010). Amorium Kazısı 2008. *31. Kazı Sonuçları Toplantısı*, C.I, 133-158.
- Lightfoot, C. S. ve Iverson, E. (2012). *Amorium Reports 3: The Lower City Enclosure Final Reports and Technical Studies*. Ege Yayınları.
- Morgan, C. H. (1942). *The Byzantine Pottery (Corinth XI)*. Cambridge, Mass.
- Öztaşkın, M. (2017). Byzantine and Turkish glazed pottery finds from Aphrodisias. S. Bocharov, V. François ve A. Sitdikov (Ed.), *Glazed Pottery of the Mediterranean and the Black Sea Region, 10th-18th centuries* (s.165-188) içinde, Vol. 2., Stratum Publishing.
- Öztaşkın, M. (2018). Proposal for Terminology of Byzantine Pottery Forms. F. Yenişehirlioğlu (Ed.), *XI AIECM3 Uluslararası Ortaçağ ve Modern Akdeniz Dünyası Seramik Kongresi Bildirileri* (s. 329-338) içinde, C.1. Koç Üniversitesi Vekam Yayınları.
- Öztaşkın, M. (2020). Stratonikeia Antik Kenti Çevresindeki Beybağ Kazısında Bulunan Yerel Üretim Orta Bizans Dönemi Seramikleri. *Pamukkale Üniversitesi Sosyal Bilimler Enstitüsü Dergisi*, 38, 177-196.
- Öztuncay, B. (2007). *Gün Işığında: İstanbul'un 8000 Yılı. Marmaray, Metro, Sultanahmet Kazıları*. Vehbi Koç Vakfı.
- Polat, Y. ve Polat, G. (2020). Antandros'ta Bizans Bulguları. Ş. Çakmak, E. Daş, B. Ersoy, S. Gök-İpekçioğlu, İ. Kuyulu-Ersoy ve H. Uçar (Ed.), *Yekta Demiralp Anısına Sanat Tarihi Yazıları* (s. 383-395) içinde, Ege Yayınları.
- Reese, D. S. (2012). Inventory of Marine and Freshwater Shells. C. S. Lightfoot ve E. A. Iverson (Ed.) içinde, *Amorium Report 3: The Lower City Enclosure, Finds Reports and Technical Studies* (s. 443-450) içinde, Ege Yayınları.
- Sanders, G. D. R. (2003). An Overview of the New Chronology for 9th- to 13th Century Pottery at Corinth. *VIIIe Congres International sur la Ceramique Medievale en Mediterranee in Salonika (Oct/1999) Athens*: 35-44.
- Stevenson, R. B. K. (1947). The Pottery, 1936-7. G. Brett, W. J. Macaulay ve R. B. K. Stevenson (Ed.) *The Great Palace of the Byzantine Emperors, Being a First Report on the Excavations Carried Out in Istanbul on Behalf of the Walker Trust* (s. 31-63) içinde, Oxford University Press.
- Striker, C. L ve Kuban, Y. D. (1975). Work at Kalenderhane Camii in Istanbul: Fifth Preliminary Report (1970-74). *Dumbarton Oaks Papers*, 29, 306-318.
- Şahinoğlu, E. (2021). Aphrodisias Kenti Tetrasyon Caddesi Kazısında Bulunan Orta Bizans Dönemi Seramikleri [Yayımlanmamış yüksek lisan tezi], Pamukkale Üniversitesi.

- Theophanes Continuatus (1938). *Theophanes Continuatus*. I. Bekker (Ed.), *Corpus Scriptorum Historiae Byzantinae* 31.
- Tsivikis, N. (2021). Amorium and the Ever-Changing Urban Space: From Early Byzantine Provincial City to Middle Byzantine Provincial Capital. In N. D. Kontogiannis ve T. B. Uyar (Ed.), *Space and Communities* (s. 191-215) içinde, Koç Üniversitesi.
- Tsivikis, N. (2022). A Lord's Prayer Inscription from Amorium and the Materiality of Early Byzantine Christian Prayer. *Anatolian Studies*, 72, 1-13.
- Vaccaro, E.,(2013). Sicily in the Eighth and Ninth Centuries AD: A Case of Persisting Economic Complexity? *Al-Masaq: Islam and the Medieval Mediterranean*, 25(1), 34-69.
- Vassiliou, A. (2016). Middle Byzantine Chafing Dishes from Argolis. *Deltion of the Christian Archaeological Society*, 37, 251-276.
- Vroom, J. (2003). *After Antiquity. Ceramics and Society in the Aegean from the 7th to the 20th century A.C.A. Case Study from Boeotia Central Greece*, Leiden.
- Vroom, J. (2008). Dishing up History Early Medieval Ceramic Finds from the Triconch Palace in Butrint. *MEFRM*, 120(2), 291-305.
- Vroom, J. (2009). From One Coast to Another: Early Medieval Ceramics in the Southern Adriatic Region. S. Gelichi ve R. Hodges (Ed.), *From One Sea to Another Trading Places in the European and Mediterranean Early Middle Ages* (s. 353-391) içinde, Brepols.
- Vroom, J. (2019). *Bizans'tan Modern Döneme Ege'de Seramik, 7-20. Yüzyıllar*. Y. Bağcı (Çev.), ANAMED.
- Yılmazyaşar, H. ve Demirel-Gökalp, Z., (2021). Amorium'da Yukarı Şehir İç Sur Kazıları (2014-2018). *Anadolu Üniversitesi Sosyal Bilimler Dergisi*, 21(4), 1017-1050.
- Zavagno, L. (2018). Islands in the Stream: Toward a New History of the Large Islands of the Byzantine Mediterranean in the Early Middle Ages ca. 600-800. *Mediterranean Historical Review*, 33(2), 149-177.