



Temur, Akın – Kaya, Burcu, “Samsun Müzesi’nde Bulunan Hellenistik ve Roma Dönemi Unguentariumları”, *Karadeniz Araştırmaları Enstitüsü Dergisi*, 8/16, ss.433-465.
DOI: 10.31765/karen.1159762

Bu makale etik kurul izni ve/veya yasal/özel izin alınmasını gerektirmemektedir.

This article doesn't require ethical committee permission and/or legal/special permission.

SAMSUN MÜZESİ'NDE BULUNAN HELLENİSTİK VE ROMA DÖNEMİ UNGUENTARIUMLARI*

Akın TEMUR** - Burcu KAYA***

* Araştırma Makalesi / Research Article

** Doç. Dr.,

Ondokuz Mayıs Üniversitesi, İnsan ve Toplum Bilimleri Fakültesi, Arkeoloji Bölümü, Samsun/TÜRKİYE

✉ akintemur@yahoo.com

ORCID : 0000-0001-9777-5256

*** Uzman Arkeolog,

✉ brcuu.kaya@gmail.com

ORCID : 0000-0003-3374-2492

Anahtar Kelimeler: Samsun Müzesi, Unguentarium, Bulbous, Fusiform

Keywords: Samsun Museum, Unguentarium, Bulbous, Fusiform

Öz: Bu çalışmanın konusunu, Samsun Müzesine kazı, satın alma ve müsadere yolu ile kazandırılmış 23 adet pişmiş toprak unguentarium oluşturmaktadır. Antik dünyanın önemli seramik gruplarından birini oluşturan unguentariumlar, içeriğinde bulunan kokulu yağlar, parfümler, merhemler vb. maddelerden dolayı günlük yaşam alanlarında sıklıkla kullanıldığı bilinmektedir. Sadece günlük kullanım alanlarıyla sınırlı kalmayan unguentariumlar kutsal alanlara sunu ve mezar hediyesi olarak farklı amaçlarla da kullanılmıştır. Unguentariumlar literatürde Fusiform (İğ Form) ve Bulbous (Torba Form) form olarak iki ayrı tipte tanınmaktadır. Samsun müzesi envanterinde Hellenistik ve Roma dönemlerini kapsayan her iki form tipine ait eserler bulunmaktadır. Bu çalışma ile iki form tipine ait unguentariumların biçim grupları, tipolojik gelişimi ve kronolojik dağılımı ortaya konulmaya çalışılmıştır.

HELLENISTIC AND ROMAN UNGUENTARIUMS IN SAMSUN MUSEUM

Abstract: The subject of this study is 23 terracotta unguentariums brought to Samsun Museum through excavation, purchase and confiscation. Unguentariums, one of the important ceramic groups of the ancient world, contain scented oils, perfumes, ointments, etc. It is known that it is frequently used in daily life areas due to substances. Unguentariums, which are not only limited to daily use areas, have also been used for different purposes as offerings to sanctuaries and grave gifts. Unguentariums are recognized in two different types in the literature as Fusiform (Spindle Form) and Bulbous (Bag Form). In the inventory of the Samsun Museum, there are artifacts belonging to both forms, covering the Hellenistic and Roman periods. In this study, shape groups, typological development and chronological distribution of unguentariums belonging to two form types were tried to be revealed.

Geliş Tarihi / Received Date: 09.08.2022

Kabul Tarihi / Accepted Date: 15.12.2022

Giriş

Samsun ili, Karadeniz Bölgesi'nin Orta Karadeniz Bölümünde yer alan, kuzeyi antik çağda "Pontus Aexeinos" (Misafirperver olmayan) daha sonra "Pontos Euxeinos" (Misafirperver olan) ifadeleriyle anılan Karadeniz ile sınırlandırılmıştır.¹ Antik çağda Pontus bölgesi içerisinde yer alan kentin, batısında Hals Nehri, doğusunda Kolkhis ve güneyinde Kappadokia Armania bulunmaktadır.² Günümüzde ise, doğusunda Ordu, batısında Sinop ve güneyinde Tokat illeri ile çevrilidir.³

Samsun ve çevresinde bugüne kadar yapılan araştırmalar sonucunda, bölgenin en erken yerleşim evresine, şehrin 13 km doğusunda yer alan Tekkeköy'de rastlanılmıştır.⁴ Burada yer alan mağaralar, kaya sığınakları ve düz yerleşim yerlerinde yapılan arkeolojik kazılarda Paleolitik (MÖ 600.000-10.000) ve Mezolitik (MÖ 10.000-8000) dönemlere ait birçok eser tespit edilmiştir.⁵ Bunlara ek olarak bölgede yapılan araştırmaların artmasıyla Dündartepe, Kaledoruğu, İkiztepe ve Oymaağaç yerleşimlerinde de erken döneme ait eserler bulunmuştur. Ayrıca bu yerleşimlerde Kalkolitik, Tunç, Hitit ve Demir Çağlarına ait kültür katmanlarına da rastlanmıştır.⁶ Bahsi geçen bu yerleşimlerin dışında, en erken Demir Çağı olmak üzere sonraki dönemlere ait buluntu veren kazı ve araştırmalar ise, Akalan Kalesi⁷, Çakalca-Karadoğan Höyük⁸ ve Amisos'ta⁹ sürdürülmüştür.

Samsun, yukarıda ifade edildiği gibi birçok uygarlığa ev sahipliği yapmış önemli bir kenttir. Fakat kentin asıl değeri Miletli kolonistlerin bölgeye gelmesi ve burada Amisos kolonisi kurmasıyla başlamıştır. Antik kaynaklar, Amisos'un, Greklerin bölgeye gelmesinden çok daha önce var olduğunu ve Enetler olarak adlandırılan ülkenin Amisos'a işaret ettiğinden söz eder.¹⁰ Bununla beraber Atasoy'da, Amisos¹¹ adının Grekçe olmadığını ve burada Greklerden önce bir yerleşimin var olduğu savını güçlendirdiğini belirtmektedir.¹²

Amisos'dan söz eden Strabon, buranın sırasıyla Miletoslular, Kappadokia'lı bir lider ve Atinalılar tarafından kolonize edilerek adının Peiraieus olarak değiştirildiğini ifade etmektedir.¹³ Buna karşın Pseudo-Skymnos şiirinde, Amisos'un Leukosyria ülkesinde yer aldığını, bir Phokaia kolonisi olduğunu ve Herakleia'dan dört yıl önce kurulduğunu ifade etmektedir.¹⁴ Her iki kaynakta, Amisos kentinin farklı tarihlerde ve farklı halklar tarafından kurulmuş olduğu aktarılmıştır. Bu karmaşa muhtemelen iki metinde de eksik olan yerlerin olmayışından kaynaklanmaktadır. Atasoy, bütün bu yazılı kaynakları da göz önünde bulundurarak arkeolojik veriler ışığında Amisos'un kuruluşunun dört evreden meydana geldiğini belirtmiştir. Birinci evre; MÖ 6. yüzyılın başında Sinope'den gelen bir grup Miletoslu "Amisos" adında küçük bir yerleşmeyi zapt ederek burada bir emporion kurdu ve böylece Orta Anadolu'ya giden ticaret yolunu kullanmaya başladı. İkinci evre; MÖ 6. yüzyılın ilk yarısında Kappadokialılar gelip Amisos'a yerleşti. Üçüncü evre, MÖ 6. yüzyılın ortasında Kappadokialı lider, Phokaialıların Amisos'a yerleşmesine müsaade etti ve şehir genişledi. Dördüncü evre; MÖ 437'de daha önce Atina'dan Sinope'ye gelen bir grup, Athenokhos liderliğinde Amisos'a yerleştiğini belirtmiştir.¹⁵ Antik

¹ Işık, 2001: 1-2.

² Işık, 2001: 11.

³ Yılmaz-Zeybek, 2016: 1.

⁴ Temür, 2018: 59-60.

⁵ Kökten-Özgüç, 1945: 399.

⁶ Sarısakal, 2002: 14.

⁷ Dönmez-Ulugergerli, 2011: 16.

⁸ Şirin-Kolağasıoğlu, 2016: 32.

⁹ Bilgi-Atasoy, 2004: 397.

¹⁰ Strabon, XII 3. 8: 19.

¹¹ Amisos ismine dair ayrıntılı bilgi için bkz. Umar, 2000: 15.

¹² Atasoy, 1997: 35.

¹³ Strabon, XII 3. 14: 26.

¹⁴ Anonymus, 2017: 123.

¹⁵ Atasoy, 1997: 37-38.

kaynaklar ve arkeolojik verilere göre,¹⁶ dört evrede kurulan Amisos kentinin MÖ 6. yüzyıldan itibaren Miletoslu kolonistlerin yerleştiği kesin olarak söylenebilir. Kolonileşme sürecinden sonra kent, MÖ 4. yüzyıl itibariyle siyasi anlamda oldukça karışık bir döneme girmiştir. Tüm Anadolu MÖ 4. yüzyılın ilk yarısından itibaren, Pers İmparatorluğu'nun egemenliği altında satarap ayaklanmalarıyla uğraşmaktaydı.¹⁷ Bu sırada, Makedonya kralı Büyük İskender MÖ 334'te Anadolu'ya geçerek, eski gücünü kaybeden Pers İmparatorunu yendi ve kent MÖ 331'de Makedonyalılar'ın egemenliği altına girdi.¹⁸ Ardından MÖ 323'de Büyük İskender'in ölümü üzerine kent, miras kavgasına düşen komutanlar tarafından sık sık el değiştirdi. Bu siyasal çekişmelerin ardından kent MÖ 255 yılında Mithradates tarafından kurulan "Pontus Devleti'nin hakimiyeti altına girmiştir.¹⁹ Daha sonra ardılı Mithradates IV. Eupator MÖ 85 yılında Romalılara saldırmış ve uzun süren mücadelenin ardından III. Mithradates²⁰ (MÖ 74-64) Savaşıyla kentin Roma'ya geçmesine engel olamamıştır.²¹ Kent'in Roma hakimiyetine girdikten sonra, kendi kendini yönetebilecek ticari güçte olduğu ve zamanla burada Hristiyanlığın yayıldığı bilinmektedir. Sonraki süreçte ise, Roma İmparatorluğunun MS 395'te bölünmesiyle Doğu Roma (Bizans) payına düşen kent Amisos ismini alarak Hristiyanların Piskoposluk merkezi haline getirilmiştir.²² Bizans Döneminden sonra kent, önce Selçukluların daha sonrasında ise Osmanlı'nın egemenliğine geçmiştir.²³

1. Unguentarium

1.1. Formun Ortaya Çıkışı ve Yayılımı

En erken örnekleri MÖ 4. yüzyılın ikinci yarısından itibaren görülmeye başlayan bu formun, Antik çağda yaygın olarak kullanım gören lekythos,²⁴ alabastron²⁵ ve amphoriskos'dan²⁶ türetildiği belirtilmektedir. Bu kaplar şekilsel açıdan unguentariumlar ile karşılaştırıldığında gövde, dudak ve kaidelerin özellikle de bodur lekythos ve erken dönem unguentariumların şişkin gövdeleri ile amphoriskosların benzerliği dikkat çekmektedir. Her ne kadar bu benzerlikler unguentariumların bu kap formlarından türediği savını doğrulamaya yetmese de MÖ 4. yüzyılın sonlarında mezar armağanı olarak kullanılan lekythosların²⁷ ortadan kaybolduğu sırada unguentariumların mezar armağanı olarak karşımıza çıkması ve bunun aynı döneme denk gelmesi bu düşüncüyü kuvvetlendirmektedir. Fakat yine de unguentariumların hangi formdan türediğine dair kesin bir şey söylemek mümkün değildir.

Unguentariumlar için kesinlik kazanmamış bir diğer konu ise, ilk defa nerede ve ne zaman ortaya çıktıkları üzerinedir. Bu konu hakkında çeşitli araştırmacılar farklı coğrafyalar üzerine durmuştur. L. Forti, bu malzemenin çıkış yeri olarak İspanya'da MÖ 5. yüzyıl yerleşimi olan Ampurias'ı önermektedir.²⁸ Fakat burada ortaya çıkarılan örneklerde kulp olması, İspanya dışında bu örneklerle karşılaşılması ve MÖ 4. yüzyıla kadar Doğu Akdeniz'de bu formun görülmemesi bu öneriyi destekler nitelikte değildir.²⁹ Bunun dışında formun çıkış yeri olarak

¹⁶ Amisos bölgesindeki koloni dönemine ait kanıtlar; Antik Amisos Kenti, Akalan ve Kurupelit sunmaktadır. Ayrıntılı bilgi için bkz. Atasoy, 1997: 38-39; Şirin, 2020: 522.

¹⁷ Atasoy, 1997: 75.

¹⁸ Sarısakal, 2002: 16.

¹⁹ Atasoy, 1997: 75.

²⁰ III. Mithradates Savaşı, Pontos Kralı VI. Mithradates Eupator ile Romalılar arasında gerçekleştirilen üç savaştan (I. Mithradates Savaşı MÖ 89-85, II. Mithradates Savaşı MÖ 83-81) sonuncusu olup Roma'nın galibiyetiyle sonuçlandırılmıştır. Savaşlar hakkında ayrıntılı bilgi için bkz. Arslan, 2007: 127-510.

²¹ Sarısakal, 2002: 17; Acun, 1999: 23.

²² Sarısakal, 2002: 18.

²³ Sarısakal, 2002: 22-23.

²⁴ Anderson-Stojanović, 1987: 106; Camili, 1999: 24.

²⁵ Anderson-Stojanović, 1987: 106; Hellström, 1965: 25.

²⁶ Anderson-Stojanović, 1987: 108.

²⁷ Kurtz-Boardman, 1971: 103.

²⁸ Forti'nin bu önerisini aktaran; Anderson-Stojanović, 1987: 108.

²⁹ Anderson-Stojanović, 1987: 108.

Thompson³⁰ Mısır'da İskenderiye'yi savunurken, Myres³¹ bu formun Suriye kaynaklı olduğunu ileri sürer. Fakat tüm bu önerileri destekleyecek herhangi bir kanıt yoktur. Hayes³² ise, bu malzemenin çıkış yeri olarak Ürdün'ü önermektedir. Hayes,³³ kutsal suların ve yağların taşınmasından dolayı unguentariumların bu bölgede ortaya çıkmış olabileceğini öne sürmüştür. Hayes ayrıca bu bölgedeki unguentariumların Bizans Dönemi'nde kutsal su taşımak için kullanılan Menas şişelerinin sayıca fazla olması, bölge içinde daha erken dönemlerde aynı amaca hizmet etmek için üretilmiş olabilme ihtimalini de göz önünde bulundurmıştır. Guz-Zilberstein ise,³⁴ yayınında ele aldığı unguentariumların sadece Dor kazılarında ele geçtiğini söyleyerek unguentariumların çıkış yeri olarak Ege Bölgesini işaret etmiştir. Rotroff³⁵ ise, erken unguentariumların Kıbrıs Bichrome V amphoralarının minyatür türü olduğunu savunurken Talcott³⁶da benzer bir biçimde bu formun Kıbrıs amphoralarının kulpsuz bir türü olduğunu savunur. Hellström³⁷ ise, Akdeniz kültürlerindeki erken unguentariumların form açısından çok çeşitlilik göstermesinden dolayı hepsinin ortak bir kökenden geldiğini savunmanın oldukça zor olduğuna değinir. Görüldüğü üzere unguentariumların ortaya çıkış yerleri hakkında birçok öneri sunulmasına rağmen bir sonuca varılamamıştır. Ancak şunu söyleyebiliriz ki, bu malzeme Mısır'dan Yunanistan'a, Suriye'den İspanya'ya, Anadolu'dan Kıbrıs'a kadar çok geniş bir coğrafyaya yayılmıştır.

1.2. Formun Zaman İçinde Çeşitlenmesi

Erken Hellenistik Dönem'den itibaren en fazla nekropol alanlarında karşılan unguentariumların, temelde hangi kap formundan esinlenerek ortaya çıktığı netliğe kavuşmamış olsa da daha çok bodur lekythosların³⁸ devamı olarak ortaya çıktığı düşünülmektedir. İlk örnekleri MÖ 4. yüzyılda görülen bu malzeme MS 7. yüzyıla kadar, Filistin'den İspanya'ya kadar tüm Akdeniz coğrafyasında yaygın olarak kullanım görmüştür.³⁹ Kullanım aralığı bu denli uzun olan bu malzemenin form olarak çeşitliliğe uğramaması kaçınılmazdır. Bu çeşitlilik temelde iğ form (Fusiform) ve torba form (Bulbous) olarak adlandırılan tiplerin alt varyasyonları olarak karşımıza çıkmaktadır.

Unguentariumların en erken örnekleri yukarıda da değindiğimiz gibi takipçisi olduğu düşünülen bodur lekythos ve amphoriskos ile benzer form özelliklerine sahiptir. Bununla beraber erken örneklerde görülen en tipik form özellikleri, küçük boyutlu, dışa çekik dudaklı, kısa boyunlu, şişkin karınlı ve kaidersiz olmasıdır. Daha sonra erken dönemlerde görülen bu özellikler değişerek unguentariumlar farklı bir şekil almıştır. Başlangıçta kısa olan ayak zamanla uzamış ve kaidenin oluşmasına neden olmuştur. Değişim sadece kaidede olmamış aynı zamanda erken örneklerde görülen kısa boyun da uzamaya başlamış, bununla birlikte gövdedeki şişkinlik azalarak MÖ 3. yüzyıl sonlarına doğru "iğ form" dediğimiz şekle dönüşmüştür.

Hellenistik dönemden itibaren yaygın olarak kullanım gören iğ formu unguentariumlar dönem içerisinde farklı özelliklere sahip olmuştur. Bilindiği üzere unguentariumlar, MÖ 3. yüzyıl sonlarında iğ şeklini aldıktan sonra daha geç dönemlere gelindiğinde belirgin değişimler geçirmiştir. Bu değişimler daha çok gövde profilleri üzerinde olmuştur ki bu konuda oldukça çeşitli örnekler bulunmaktadır. Erken dönem unguentariumlarının gövde genişliği orta kısımda olurken, MÖ 2. yüzyıla gelindiğinde gövdedeki şişkinlik omuza çekilerek daha köşeli bir

³⁰ Thompson, 1934: 473.

³¹ Myres'in bu düşüncesini aktaran; Thompson, 1934: 473.

³² Hayes, 1971: 247.

³³ Hayes, 1971: 246-247.

³⁴ Guz-Zilberstein, 1995: 304.

³⁵ Rotroff, 1984: 258.

³⁶ Sparkes-Talcott, 1970: 191-192.

³⁷ Hellström, 1965: 26.

³⁸ Anderson-Stojanović, 1987: 106; Camili, 1999: 24; Khairy, 1980: 85.

³⁹ Thompson, 1934: 472-474.

görünümüne evrilmiştir.⁴⁰ Ayrıca bu dönemde görülen bir diğer özellikte, ayak ve boyun uzunluklarının birbirine eşitlenmesidir.⁴¹ Unguentariumlarda görülen bu uzama ile paralel olarak iç hacminin de daraldığı gözlemlenmektedir.⁴² MÖ 1. yüzyılın ikinci yarısından itibaren de, iğ formu unguentariumlar gözle görülür şekilde değişikliğe uğramıştır.⁴³ Bu değişim daha çok boyun, gövde ve kaideye kendini göstermiştir. MÖ 1. yüzyıl sonlarında, iğ formu unguentariumlarda görülen konik kaide, MS 1. yüzyıl başlarından itibaren ortadan kalkmış, gövde tabana oturmuş ve torba form dediğimiz tip ortaya çıkmıştır. Hayes⁴⁴ tarafından “İtalyan Tipi” olarak adlandırılan bu formun Hellenistik Dönemde kullanılan iğ formu unguentariumlardan farkı, kaidesinin olmayışıdır. Başlangıçta basık ve geniş olan bu form, MS 2-5 yüzyıllarda inceliğe uzamaya başlayacaktır.⁴⁵ İğ formu unguentariumlar kadar uzun bir kullanım sürecine sahip olmayan bu formun en yoğun kullanım aralığı ise, Geç Hellenistik-Erken Roma Dönemleri arasında olmuştur.⁴⁶ Ayrıca yukarıda ifade edilen iğ ve torba biçimli unguentariumlardan farklı form özellikleri gösteren ve ismini kaide tipinden alan “konik kaideli” unguentariumlar karşımıza çıkmaktadır.⁴⁷ MÖ 1. yüzyıl sonlarından MS 2. yüzyıl ortalarına kadar tarihlendirilen bu form, boyun ve karın kısmından dolayı oldukça geniş bir hacme sahip, dışa çekik ağızlı, dudak kısmının hemen altından başlayan dışa doğru hafif boğumlu uzun ve ince silindirik boynu, yumurta şeklini andıran gövdesi ve ayakta kolay durabilmesini sağlayan içi boş bazen de dolu olabilen yüksek kaidesi ile Anadolu’da nadir olarak görülen özgün bir formdur.⁴⁸ MS 2. yüzyıla tarihlendirilen bir diğer unguentarium formu ise, dışa çekik ağız kenarlı, ince uzun silindirik boyunlu, koni şeklinde üçgenimsi sarkık gövdeli ve düz dipli örneklerdir.⁴⁹ Yine özgün özellikler sergileyen bir diğer farklı form ise, adını bulunduğu Eşen Vadisi’nden⁵⁰ alan “Eşen Tipi” unguentariumlardır. Geç Hellenistik-Erken Roma dönemleri arasında bölgede⁵¹ görülen bu yeni tipin form özellikleri; dışa ya da içe dönük dudaklı, uzun silindirik boyunlu, küresel gövdeli, alçak veya küçük kaideli olmasıdır.⁵² Bu tiplerin dışında bir diğer form ise, MS 6. yüzyıl başlarından itibaren yoğun olarak karşılaşılan “Geç Antik Çağ Unguentariumları”dır. Form özelliklerine bakıldığında, bu tip unguentariumların kaidesi olmayan, ince uzun gövdeye, uzun olmayan boyuna ve geniş olmayan ağza sahip oldukları görülmektedir. Daha çok MS 4-7. yüzyıllar arasında görülen bu form Geç Roma-Erken Doğu Roma Dönemi’nden itibaren ortaya çıkmıştır.⁵³

1.3. Antik Çağda “Unguentarium” Terminolojisi ve Kullanımı

Antik dünyanın önemli seramik gruplarından birini oluşturan unguentariumlar, uzun yıllar boyunca cenaze törenlerinde ölünün akrabaları ve kiralık yas tutucuların gözyaşlarını içinde topladığı ve mezarlara bıraktığı “gözyaşı şişeleri” ile özdeşleştirilmiştir.⁵⁴ Fakat unguentariumlar bu şişelerin antik dönem isimlendirmesi değil nispeten modern bir icattır.⁵⁵ Bu isim ilk defa

⁴⁰ Aydın, 2000: 10.

⁴¹ Dündar, 2008: 3.

⁴² Fusiform unguentariumlar da görülen iç kapasitenin azaltılması, tüketicinin maddi durumuna göre üreticinin böyle bir yöntemle başvurmuş olabileceğini düşünülmektedir. Anderson-Stojanović, 1987: 109.

⁴³ Saraçoğlu, 2011: 7.

⁴⁴ Hayes, 1997: 85.

⁴⁵ Günay, 1989: 26; Dündar, 2008: 3.

⁴⁶ Dündar, 2008: 3.

⁴⁷ Sönmez, 2015: 267.

⁴⁸ Yaşar, 2010: 26-27.

⁴⁹ Sönmez, 2015: 270.

⁵⁰ Ülkemizin Güneybatısında Ksanthos antik adı ile bilinen Eşen Çayının oluşturduğu geniş bir deltadır. Deltanın gelişimi buradaki Likya kentlerinin kurulması, gelişmesi ve tarih sahnesinden silinmesinde oldukça etkilidir. Eşen Çayının delta ovasına açıldığı yerde bulunan Ksanthos, güneydoğusunda yer alan Patara ve deltanın orta kesiminde yer alan Letoon bölgenin en önemli kentleridir. Ayrıntılı bilgi için bkz. Öner ve Vardar, 2018: 287.

⁵¹ Eşen Vadisinde bulunan Ksanthos, Letoon ve Patara antik kentleri dışında bu forma rastlanılmaması ismini bu bölgeden almasına neden olmuştur.

⁵² Dündar, 2008: 27.

⁵³ Dündar, 2008: 4.

⁵⁴ Günay, 1989: 2.

⁵⁵ Thompson, 1934: 473; Hellström, 1965: 24-25.

20. yüzyılın başında Kartaca'da araştırma yapan Fransız arkeologlar tarafından kullanılmıştır.⁵⁶ Bunun dışında bu malzeme için bazen *lacrimaria* ya da *lacrimatorium*⁵⁷ ve *balsamaria*⁵⁸ isimlerinin de verilmiş olduğu bilinmektedir.⁵⁹ Ayrıca Anderson-Stojanović, alabastron ve lekythos terimlerinin de bu kaplar için kullanılmış olabileceğini öne sürmüştür.⁶⁰ Bununla birlikte bu şişecikler için, kullanılan bazı isimlendirmeler yenidir ve antik çağda hangi terim veya terimlerle anıldığına dair herhangi bir kaynak bulunmamaktadır. Bu kadar isim terminolojisine rağmen dilimizdeki tanımı da netliğe kavuşmamış olan unguentariumlar, genel olarak koku kabı isimlendirmesiyle dilimize çevrilmiştir.⁶¹ Fakat arkeoloji literatüründe unguentarium çok daha yaygın ve genel bir isimlendirme olduğu için bu terimi kullanmak daha doğru olacaktır.

Unguentariumlar, yukarıda da ifade edildiği gibi uzun süre boyunca içeriğinde gözyaşı toplanan şişeler olarak biliniyordu ancak son yapılan araştırmalarda unguentariumların; özel yağlar, kremler, parfümler gibi maddelerin konulmasına da yaradığı ortaya çıkmıştır.⁶² Bu maddelerin dışında ayrıca, çeşitli bitkilerden elde edilen ve tıp alanında sağlık amacıyla kullanılan kremlerde bu kaplarda saklanmaktaydı. Kapların kapalı formlarından ve dar boyunlarından dolayı içeriğinde bulunan bu kremi maddelere ulaşmak için fırça ya da spatula kullanıldığı düşünülmektedir.⁶³

Birçok maddeyi muhafaza etmek için kullanılan unguentariumların, Antik Çağ'da hangi amaca hizmet ederek ortaya çıktığına dair farklı görüşler bulunmaktadır. Bu kapların parfüm veya kokulu yağlar üreten⁶⁴ atölyeler tarafından meydana getirildiğini ve tüm Akdeniz çevresinde ticaretinin yapılmış olduğuna dair öneriler bulunmaktadır.⁶⁵ Ancak bu kaplar da kullanılan malzemenin geçirgenliğinden dolayı parfüm gibi pahalı bir maddeyi, uzun süreli yolculuklarda muhafaza etmenin oldukça zor olduğu düşünülmektedir.⁶⁶ Fakat Lafli, Hatay Müzesi'nde yer alan iki geç Roma dönemi unguentariumlarının denizaltı buluntusu olmasından hareketle, bu malzemenin içerisindeki sıvı ile beraber deniz yolu ile gemilerde uzun mesafeler arasında taşınmış olabileceği konusunda kesin yorumlar getirmiştir.⁶⁷ Ayrıca ticarete kullanıldığı düşünülen bu kaplar için tek sorun geçirgenlik derecesi değil aynı zamanda taşınma sırasında bu kapların boyunlarının kırılma ihtimalidir. Bu ihtimalin üzerine Hellström, sadece parfüm değil aynı zamanda sirke, garum, çeşitli baharatlar, bal, ilaç, silphion gibi malzemelerinde daha büyük kaplarda taşınarak sonradan küçük kaplara aktarılmış olmasının daha mantıklı olduğunu savunmuştur.⁶⁸

⁵⁶ Hellström, 1965: 24.

⁵⁷ *Lacrimaria* veya *lacrimatorium* terimi olarak adlandırılan kaplar, yas tutanların gözyaşlarını toplamak amacıyla kullanılmış olsa da çoğu bilim insanı tarafından pek olası olmadığı için reddedilmiştir. Anderson-Stojanović, 1987: 106.

⁵⁸ *Balsamarium*, unguentarium gibi arkeologlar tarafından tanımlayıcı bir terim olarak kullanılmış ve bu küçük şişelerin olası içeriğini belirtmek için seçilmiştir.

⁵⁹ Anderson-Stojanović, 1987: 105-106.

⁶⁰ Anderson-Stojanović, 1987: 106.

⁶¹ Lafli, 2003: 155.

⁶² Hellström, 1965: 24.

⁶³ Günay, 1989: 5.

⁶⁴ Unguentariumların satıldığı yere "unguentaria taberna", parfüm üreticisine, "unguentarius", parfümlerin saklandığı yere, "unguentaria cella", parfüm konan şişeciklerin yerleştirildiği kaplara "unguentarium scrinicum" adı verilmektedir. Günay, 1989: 5-6.

⁶⁵ Khairy, 1980: 88.

⁶⁶ Bu kapların geçirgenliklerine dair bazı deneysel çalışmalarda bulunulmuştur. Atina Agorası'nda ortaya çıkarılan siyah astarlı ve gri unguentariumların içlerine su koyularak geçirgenlik dereceleri saptanmıştır. Yapılan çalışma sonucunda siyah astarlı örneklerin içerisindeki sıvının iki gün içinde 1/3 oranında, gri unguentariumların içerisindeki sıvının ise, beş gün içinde %20 oranında azaldığı gözlemlenmiştir. Hellström, 1965: 24.

⁶⁷ Lafli, 2003: 159.

⁶⁸ Hellström, 1965: 24.

Unguentariumlar, parfüm ticaretinde kullanılan taşıma kaplarından ziyade içeriğinde bulunan krem, parfüm vb. maddelerden⁶⁹ dolayı günlük hayatta özellikle kadınlar tarafından kullanıldığı düşünülmektedir.⁷⁰ Bunun en güzel örneği mezar stelleri üzerinde bulunan unguentarium betimlemeleridir. Bu şişecikler genelde mezar sahibi betimlemesinin arkasında bulunan raflarda, nadiren de olsa çocuk/hizmetçi tarafından taşınır şekilde betimlenmiştir.⁷¹ Günlük yaşamlardan kesitler sunan mezar stellerinde bu malzemeyle karşılaşılması ve çoğunluğunun kadın bireylere ait olması unguentariumların günlük hayatta kadınlar tarafından kullanıldığına açık bir göstergesidir. Ayrıca Samurlu Nekropol'ünden genç bir kadın veya çocuğa ait olduğu düşünülen mezarda, kapak bölümü unguentarium şeklinde olan bir pyksis⁷² ele geçmiştir.⁷³ Antik Çağ'da kadınlar tarafından kullanılan pyksis'in, kapak bölümünün unguentarium şeklinde betimlenmesi yine günlük kullanım alanlarında bu malzemenin kadınlar tarafından tercih edildiğinin diğer bir göstergesidir. Bunun dışında Metropolis konutlarında⁷⁴ da unguentariumlar tespit edilmiştir. Bu örneklerden de anlaşıldığı üzere günlük kullanımda yerini alan unguentariumlar için tek tartışma konusu bu malzemenin yatay mı yoksa dikey olarak mı kullanıldığı üzerinedir. Çünkü Erken Hellenistik Dönem unguentariumları geniş kaidelerinden dolayı ayakta durmakta zorlanmazken, dönemin sonlarına doğru incelik, uzayan formun (iğ) ayakta durmasının zorlaştığı görülmektedir. Bu nedenle günlük yaşamda kullanılan bu kapların mutlaka benzer amaçla üretilmiş aryballos ve alabastronlarda olduğu gibi bir ayaklık yardımıyla kullanılmış olması gerekmektedir.⁷⁵ Ancak bugüne kadar yapılmış olan araştırmalarda unguentariumlara ait ayak ya da destek bulunamamış olması bu malzemenin günlük yaşamda yatay bir düzleme konularak kullanıldığını düşündürmektedir.⁷⁶ Eğer bu kaplar yatay düzlemlerde bu şekil kullanılmışlarsa, bunların içerisindeki maddelerin dökülmesini veya buharlaşarak uçmasını engelleyecek tıpların olması gerekirdi. Bugüne kadar yapılan çalışmalarda, çok az sayıda tıpa tespit edilmiştir.⁷⁷ Anderson-Stojanović bu durumdan hareketle söz konusu malzeme için kullanılmış tıpların balmumu veya mantar gibi çabuk bozulan maddelerden yapılmış olabileceğini öne sürmüştür.⁷⁸ Ayakta durmakta zorlanan unguentariumlar için bir diğer görüş ise, elde taşındıkları ya da boyunlarından bir ip ile asılarak kullanıldıkları üzerinedir.⁷⁹

Unguentariumlar, sadece günlük kullanım alanlarıyla sınırlı kalmayıp dini sunuların yapıldığı kutsal alanlara da adak eşyası olarak bırakıldığı bilinmektedir. Örneğin, Pergamon Kapıkaya'da Kybele kültünde kullanılan adak eşyaları arasında unguentariuma da rastlanılmıştır.⁸⁰ Ordu Kurul Kalesi kuzey terasında tespit edilen Kybele ve Dionysos kült alanlarında da unguentariumlar bulunmuştur.⁸¹ Aegina'da Apollon kutsal alanına da unguentariumların bırakıldığı bilinmektedir.⁸²

⁶⁹ Günlük yaşamda kadınlar tarafından kullanıldığı düşünülen unguentariumların içeriği bu maddelerle sınırlı değildir. Knossos'ta Roma Dönemine ait bir mezarda, kırmızı aşı boyasından elde edilen pembe bir tozun korunduğu cam unguentarium tespit edilmiştir. Belki de bu madde kozmetik olarak kullanılmıştı. Bu yüzden seramik unguentariumların da içeriği sıvıdan, toz veya taneciklere kadar değişebilir. Anderson-Stojanović, 1987: 116.

⁷⁰ Günay, 1989: 4.

⁷¹ Civelek, 2012: 79.

⁷² Antik Çağ'da kadınların kullandığı, kişisel bakım eşyalarının saklandığı, içerisine makyaj malzemesi, takıların konulduğu bazen de merhem kutusu olarak kullanılmış bir kap formudur. Akkurnaz, 2016: 171.

⁷³ Ürkmez-Dündar, 2014: 59.

⁷⁴ Güngör, 2005: 26-28, Lev. 7, No. 39-42.

⁷⁵ Dündar, 2008: 8.

⁷⁶ Anderson-Stojanović, 1987: 114.

⁷⁷ Tıpa ile bulunan unguentarium örnekleri, günlük yaşam alanları dışında çoğunlukla mezarlarda ele geçmiştir. Buradan hareketle bu malzemenin günlük yaşamda da aynı şekilde kullanılmış olabileceğini düşündürmektedir.

⁷⁸ Anderson-Stojanović, 1987: 114.

⁷⁹ Unguentariumların boyunlarından bağlanan ip çıkıntı yapan dudak tarafından tutulur. Ancak çoğu unguentarium örneklerinde dudak oldukça küçüktür. Anderson-Stojanović, 1987: 114.

⁸⁰ Dündar, 2008: 7.

⁸¹ Şenyurt-Yorulmaz, 2020: 609.

⁸² Dündar, 2008: 7.

Olba Şeytanderesi Vadisi'ndeki kaya kült alanında da birçok unguentarium tespit edilmiştir.⁸³ Ayrıca Lagina Hekate Tapınağı'nın temenos ve naosunda da unguentariumlar bulunmuştur.⁸⁴

Unguentariumların birçok alanda kullanılmasından ziyade Hellenistik ve Roma Dönemleri'nde yoğun olarak mezarlarda bulunmasından dolayı daha çok ölü kültü ile ilişkilendirilmiştir. Homeros tarafından sıklıkla değinilen cenaze ritüellerinde, ölünün önce yıkanması daha sonra ise, kokulu yağlarla ovulması ve parfümlenmesi⁸⁵ aynı zamanda Romalılar'ın cenazelerini parfüm şişeleri ile donatması,⁸⁶ unguentariumların mezarlarda sıklıkla karşımıza çıkmasının açık bir göstergesidir.

Mezar tipi ve ölü gömme uygulamaları fark etmeksizin hemen hemen tüm mezarlarda bir veya birden fazla tespit edilen unguentariumlar, görüldüğü üzere mezar hediyeleri arasında önemli sayılabilecek bir malzemedir.⁸⁷ Bu da unguentariumların ölü ritüellerinde birden fazla işlevi olduğunu düşündürmektedir. Antik çağda ölü gömme uygulaması sırasında, yaşayanların mezar başında yağ ve şarap içilmesinin geleneksel olduğu bilinmektedir.⁸⁸ Ayrıca ölü yakıldıktan sonra geriye kalan kalıntıların üzerine yağ ve şarap dökülmesi ritüelleri de bulunmaktadır.⁸⁹ Bu ritüelleri de göz önünde bulundurduğumuzda mezar başında sıvı libasyonlar yapıldıktan sonra boş unguentariumların ölünün yanına bırakıldığı düşüncesini akla getirmektedir. Unguentariumlar eğer sıvı libasyonlarından sonra mezara bırakılıyorsa ağızlarının herhangi bir şeyle kapatılmasına gerek yoktur. Ancak günümüze kadar yapılan çalışmalarda bazı mezarlarda unguentariumlar tıpa ile birlikte bulunmuştur. Parion Nekropolü'nde yapılan çalışmalarda, kadın bireye ait olduğu düşünülen bir mezarda in-situ halde pişmiş topraktan yapılmış iğ biçimli unguentarium ile tıpa birlikte ele geçmiştir.⁹⁰ Bunun yanında Geç Roma ve Erken Doğu Roma Dönemleri'nde kullanılan Geç Antik Çağ unguentariumlarına ait tıplar sayıca daha fazladır.⁹¹ Patara antik kentinde yapılan çalışmalar sırasında Geç Antik Döneme ait unguentarium tıpa ile ele geçmiştir.⁹² Laodikeia kentinde yapılan çalışmalarda ise, ortaya çıkarılan Geç Antik Dönem unguentariumlarının bir kısmının ağzında bir kısmının da yakınında olmak üzere 76 adet tıpa tespit edilmiştir.⁹³ Yine Nysa'da yapılan çalışmalar sırasında unguentariumlar pişmiş toprak tıplar ile birlikte bulunmuştur.⁹⁴ Ayrıca Myra antik kentinde yapılan kazılar sırasında da in-situ halde iki adet tıpa unguentariumlar ile birlikte bulunmuştur.⁹⁵ Örneklerden de anlaşıldığı üzere bazı mezarlara boş bırakılmayan unguentariumlar, muhtemelen mezarda oluşabilecek kötü kokuları engellemek amacıyla içerisine kokulu yağlar veya parfümler konularak mezarlara bırakılmış olmalıdır.

Unguentariumlar, günümüze kadar yapılan araştırmalarda hem inhumasyon hem de kremasyon gömülerde kullanılmıştır.⁹⁶ Ancak kazısı yapılmış her mezarda bu malzeme ile karşılaşmamıştır. Buradan yola çıkarak unguentariumların her cenaze töreninde kullanılan bir malzeme olmadığı yorumunu getirmekte mümkündür.

⁸³ Akçay, 2013: 17.

⁸⁴ Tırpan-Söğüt, 2000: 301.

⁸⁵ Patroklos'un cenazesinin anlatıldığı bölümde: "yıkadılar ölüyü, parlak bir yağ sürdüler gövdesine, dokuz yıllık bir merhemle doldurdular yaraları, sonra ölüyü yatırdılar yatağa" Homeros, İlyada, XIII./350; Sarpedon'un ölüsünün yıkandığı bölümde ise: "al götür Sarpedon'u kargı yağmuru altından, sil gövdesinden kara kanı, götür uzaklara, ırmağın sularında onu yıka, tanrı merhemini sür gövdesine, tanrısal rubalar giydir" Homeros, İlyada, XVI/670; Antik çağda cenaze törenlerine ilişkin aşamalar hakkında ayrıntılı bilgi için bkz. Şahin, 1996: 145-167.

⁸⁶ Günay, 1989: 4.

⁸⁷ Mezarlardaki unguentarium sayısının, törene katılanların sayısına işaret ettiği düşünülmektedir. Anderson-Stojanović, 1987: 122.

⁸⁸ Anderson-Stojanović, 1987: 121.

⁸⁹ Kurtz-Boardman, 1971: 150; Özer-Doksanaltı, 2017: 293

⁹⁰ Aydın Tavukçu, 2006: 92, Lev. 44, Kat. No. 104, Çiz. 50, Res. 142.

⁹¹ Dündar, 2008: 8.

⁹² Dündar, 2008: 141, Lev. 25, 43-44, Kat. No. U209.

⁹³ Şimşek-Duman, 2007: 289.

⁹⁴ İdil-Kadioğlu, 2008: 504, Res. 8.

⁹⁵ Türker, 2005: 313.

⁹⁶ Anderson-Stojanović, 1987: 120.

Cinsiyet ve yaş ayrımı fark etmeksizin kadın, erkek ve çocuk mezarlarında rastlanan unguentariumlar, tekil örnek olduğunu düşündüğümüz bir hayvana ait gömüde de tespit edilmiştir. Atina'da Hellenistik Dönem kalıntısı olan iki istinat duvarının köşesinde stannos içerisine gömülü bir köpek, unguentarium ile birlikte bulunmuştur.⁹⁷

2. Hellenistik Dönem Unguentariumları

2.1. Fusiform/İğ Formlu Unguentariumlar (Kat. No. 1-9)

Tip 1

En erken örnekleri MÖ 4. yüzyılın ikinci yarısından itibaren görülmeye başlayan unguentariumların, Antik çağda yaygın olarak kullanım gören lekythos⁹⁸, alabastron⁹⁹ ve amphoriskos¹⁰⁰'dan türetildiği belirtilmektedir. Tip 1 olarak adlandırdığımız Kat. No. 1 örneğine baktığımızda amphoriskosla benzer form özelliklerine sahip olduğu görülmektedir. Erken Hellenistik Döneme tarihlendirilen unguentariumlarda dışa çekik ağız, kısa silindirik boyun, belirginleştirilmiş omuz, şişkin karın ve geniş alçak kaide gibi özellikler görülmektedir. Ele alınan eserde dışa çıkıntılı kalınlaştırılmış ağız kenarlı, kısa silindirik boyunlu, şişkin gövdeli ve iç bükey kısa konik kaidesiyle erken dönem form özelliklerini yansıtmaktadır. Yakın benzerlerine Atina¹⁰¹, Giresun Müzesi¹⁰², Sinop Müzesi¹⁰³ Stobi¹⁰⁴, Marissa¹⁰⁵ ve Patara¹⁰⁶ da rastlanılmaktadır. Paralel örnekleri ve dönemsel form özellikleri yardımıyla eser MÖ 4. yüzyılın sonlarına tarihlendirilmektedir.

Tip 2 A

İğ formlu unguentariumların ilk örneklerinde görülen kısa ayak ve boyun bölümü zamanla uzamaya başlamış ve MÖ 3. yüzyılın sonlarına doğru tamamen iğ biçimini almıştır.¹⁰⁷ Kat. No. 2 örneği, dışa çekik ağız kenarlı, iç bükey boyunlu, omuzdan aşağıya doğru daralan gövdeli, kısa ayaklı ve yuvarlak kaidelidir. Boyun ve omuz üzerinde kırmızı renkte dairesel bant bezemeleri bulunmaktadır. Tip 2A başlığı altında değerlendirilen bu örneği erken dönem unguentariumlarından ayıran en önemli özellik ise, ayak ve boyun bölümünün uzamaya başlaması ve gövde şişkinliğinin azalmasıdır. Eserin, ağız kenarı ve kaide yapısıyla benzerlik gösterdiği İzmir¹⁰⁸ ve Çanakkale Müzesi¹⁰⁹ örnekleri, MÖ 3. yüzyılın başlarına tarihlendirilirken, form olarak benzeri Viterbo'da¹¹⁰ MÖ 3. yüzyıl ortalarına tarihlendirilmiştir. Paralel örnekleri ve form gelişimi açısından değerlendirildiğinde eser, MÖ. 3. yüzyılın ikinci yarısına tarihlendirilmektedir.

Tip 2 B

Bu grupta değerlendirilen unguentariumun boyun ve kaide yükseklikleri bir önceki gruba nazaran biraz daha uzamıştır. Bu uzamanın beraberinde kaide boyunları daha da belirginleşerek içleri dolmaya başlamıştır. Kat. No. 3 örneği dışa çekik ağız kenarlı, uzun silindirik boyunlu, şişkin gövdeli, uzun silindirik ayaklı ve yayvan kaidelidir. Eserin form olarak yakın benzerleri

⁹⁷ Young, 1951: 268.

⁹⁸ Anderson-Stojanović, 1987: 106; Camili, 1999: 24.

⁹⁹ Anderson-Stojanović, 1987: 106; Hellström, 1965: 25.

¹⁰⁰ Anderson-Stojanović, 1987: 108.

¹⁰¹ Boulter, 1963: 113-137, Pl. 46/H1.

¹⁰² Demir, 2020: 133, Kat. No. U1.

¹⁰³ Süzer, 2019: 41, Kat. No. 8.

¹⁰⁴ Anderson-Stojanović, 1987: 108, Fig. 2e.

¹⁰⁵ Regev, 1994: 219, Res. 3.

¹⁰⁶ DüNDAR, 2008: 96, Kat. No. U9, Lev. 1.

¹⁰⁷ Yaşar-Polat, 2017: 9.

¹⁰⁸ Günay, 1989: Çiz. IIIc.

¹⁰⁹ Aydın, 2000: 22, Kat. No. 8, Çiz. 2d, Lev. 2d,

¹¹⁰ Camilli, 1999: 115, Tav. 33, B.62.2.1.

Fatsa/Cıngırt Kayası¹¹¹, Stratonikeia¹¹², Metropolis¹¹³, Milet Müzesi'nde¹¹⁴ ve Adana Müzesi'nde¹¹⁵ MÖ 3. yüzyılın sonları-2. yüzyılın ortalarına verilen örnekler daha yakındır. Aynı form özellikleri sergileyen Viterbo¹¹⁶ örneğinde ise, MÖ 3. yüzyıl sonları-1. yüzyıl gibi geniş bir tarih aralığına uygun görülmüştür. Eser, paralel örnekleri ve form özellikleriyle değerlendirildiğinde MÖ 3. yüzyıl sonları-2. yüzyılın ilk yarısına tarihlendirilmektedir.

Tip 2 C

Bu eserle birlikte artık gövdedeki şişkinliğin azalmaya başladığı görülmektedir. Kat. No. 4 örneği dışa çekik yuvarlatılmış ağız kenarlı, omuzdan ağıza doğru genişleyen uzun silindirik boyunlu, küçük yayvan kaidelidir. Boyun ve omuz üzerinde kırmızı bant bezeme bulunmaktadır. Eserin form açısından yakın benzerleri Fatsa/Cıngırt Kayası buluntuları arasında yer almakta olup MÖ 2. yüzyıl sonu ile MÖ 1. yüzyıla tarihlendirilmiştir¹¹⁷. Patara'da¹¹⁸ ise MÖ 2. yüzyılın ikinci yarısı ile MÖ 1. yüzyıl başlarına, Tralleis'te¹¹⁹ MÖ 2. yüzyıl ve sonrasına tarihlendirilmiştir. Ele alınan bu eserin tarihlendirilmesinde paralelleri dışında buluntu konteksti de desteklemektedir. Söz konusu örneğin bulunduğu mezarda üç adet altın diadem, bir adet altın obol ve aynı mezar odasında yalnız farklı şekilde bulunan altın diadem üzerindeki darp izleri¹²⁰ bu eseri, MÖ 2. yüzyıl sonu-MÖ 1. yüzyılın ilk yarısına tarihlendirilmesine yardımcı olur.

Tip 2 D

Geç Hellenistik Dönem özelliği olan boyun ve kaide uzunluğunun eşitlenmesi Kat. No. 5 örneğinde net bir şekilde görülmektedir. Çok uzun ve içi tamamen dolmuş kaidesiyle dik durması zorlaşan bu örneğin iç haznesi fazlasıyla daralmıştır. Eser, dışa taşkın ağız kenarlı, uzun silindirik boyunlu, geniş karınlı, uzun silindirik ayaklı ve yuvarlak kaidelidir. Eserin paralel örnekleri; boyun, ayak ve gövde profili benzerliğiyle Stobi¹²¹ ve Adana Müzesi'nde¹²² MÖ 2. yüzyıl sonu-MÖ 1. yüzyıl başlarına tarihlendirilirken, form olarak yakın benzeri İzmir Müzesi'nde¹²³ MÖ 2. yüzyıl sonlarına tarihlendirilmiştir. Paralel örnekleri ve form özellikleri dikkate alındığında eser, MÖ 2. yüzyıl sonu-MÖ 1. yüzyıl başlarına tarihlendirilmektedir.

Tip 2 E

Bu grupta değerlendirmeye alınan Kat. No. 6 örneği de Geç Hellenistik Dönemin iç formu unguentarium özelliklerini yansıtmaktadır. Eser, dışa taşkın ağız kenarlı, ağıza doğru genişleyen uzun silindirik boyunlu, yuvarlak omuzlu, kaideye doğru daralan şişkin gövdeli ve iki kademeli kısa yayvan kaidelidir. Boyun ve omuz üzerinde iki sıra kazıma bezeme bulunmaktadır. Eserin kaide açısından benzer örneği Fatsa/Cıngırt Kayası¹²⁴ buluntuları arasında yer almakta olup, MÖ 2. yüzyıl sonu-MÖ 1. yüzyıl başlarına tarihlendirilmiştir. Form ve bezeme olarak benzer örneği ise Atina Agorası'nda¹²⁵ MÖ 2. yüzyıl sonlarına tarihlendirilirken, Kurul Kalesi'nde¹²⁶

¹¹¹ Erol-Tamer, 2018: 291, Levha 1/2.

¹¹² Civelek, 2006: 56, Çiz. 3.

¹¹³ Gürler, 1994: Çiz. 36, Lev. 26-27.

¹¹⁴ Yaşar, 2010: 57, Lev. V/U28.

¹¹⁵ Nasıfoğlu, 2021: 59, Kat. No. U27.

¹¹⁶ Camilli, 1999: 95, Tav. 23, B.31.2.1.

¹¹⁷ Erol-Tamer, 2018: 2018, 292, Levha 2/7.

¹¹⁸ DüNDAR, 2008: 115, Lev. 10, Kat. No. U93.

¹¹⁹ Saraçoğlu-Çekilmez, 2011: 247, Res. 13/f.

¹²⁰ Diademin üzerinde AMISOS sikke darbının yapıldığı anlaşılmıştır. Bu sikke darbu da Mithradates VI. (MÖ 123-62) dönemine ait olduğu saptanmıştır. Ayrıntılı bilgi için bkz. Endoğru ve Ünan, 2011: 208-209.

¹²¹ Anderson-Stojanović, 1992: Pl. 67, No. 564-567.

¹²² Nasıfoğlu, 2021: 73, Kat. No. U56.

¹²³ Günay, 1989: Çiz. X, Lev. XIc.

¹²⁴ Erol-Tamer, 2018: 291, Levha 1/6.

¹²⁵ Rotroff, 2006: Fig. 68, Res. 524.

¹²⁶ Şenyurt-Yorulmaz, 2020: 626, Lev. 3, Res. 9.

MÖ 2. yüzyıl sonu-MÖ 1. yüzyılın ilk yarısına tarihlendirilmiştir. Paralel örnekler ve form özellikleri dikkate alındığında eser, MÖ 2. yüzyılın sonu-MÖ 1. yüzyılın başlarına tarihlendirilmektedir.

Tip 2 F

Bu grupta yer alan unguentarium form olarak değil bezeme yönünden farklılık gösterdiği için ayrı olarak değerlendirilmeye uygun görülmüştür. Kat. No. 7¹²⁷, Samsun'un İlkadım İlçesinde (Kalkanca Mahallesi, Dikilitaş Sokak) bulunan Mezar Odası I'de gerçekleştirilen kurtarma kazısında tespit edilmiştir.¹²⁸ Eser; kahverengi hamurlu ve astar boyalı, dışa çekik ağız kenarlı, silindirik boyunlu, oval gövdeli ve yayvan kaidelidir. Üzerinde şuna kadar müze ve özel koleksiyonlarda rastlanılmayan keten ip örgü bezemesi bulunmaktadır. Hellenistik dönem unguentariumları nadir olarak bezendiği için çoğu bezemeli örnekler bu eserde olduğu gibi ünik değer taşımaktadır.¹²⁹

İn-situ olarak tespit edilen bu eserin yan buluntuları olan; defne yapraklı taç, altın diadem, altın pul, bronz bilezik, altın küpe buraya bir kadın bireyin gömüldüğünü göstermektedir.¹³⁰ Ayrıca mezar odasından Mithradates IV (MÖ 123-62) dönemine tarihlenen oval altın plakalar söz konusu eseri bu döneme tarihlenemize yardımcı olmaktadır.

Tip 2 G

Tip 2 G grubunda değerlendirilen Kat. No. 8 örneği bu çalışmada şimdiye kadar değerlendirilen örneklerden farklı form özellikleri sergiler. Eser, dışa çekik ağız kenarlı, silindirik boyunlu, oval gövdeli ve yayvan kaidelidir. Boyun ve gövde üzerinde kırmızı renkte ikişer tane bant süslemesi bulunmaktadır. Eserin ayrı bir grupta değerlendirilmesine neden olan en önemli özellik ise kaidesinin altında delik bulunmasıdır. Bu özelliğinden dolayı bu eserin, içerisine herhangi bir madde koyulma amaç güdülmeyen, ritüel amaçlı mezarlara bırakılmış oldukları düşünülmektedir. Eserin bulunduğu mezar odasından çıkarılan defne yapraklı taç, altın diadem, altın pul, bronz bilezik, altın küpe buraya bir kadın bireyin gömüldüğünü ortaya koymaktadır. Ayrıca mezar odasından Mithradates IV (MÖ 123-62) dönemine tarihlenen oval altın plakalar söz konusu eseri bu döneme tarihlenemize yardımcı olmaktadır.¹³¹

Tip 2 H

Bu grupta yer alan Kat. No. 9 örneği hem form hem de bezeme yönünden farklılık gösterdiği için ayrı olarak değerlendirilmeye uygun görülmüştür. Eser, yuvarlak ağızlı, silindirik boyunlu, oval gövdeli ve küçük yayvan kaidelidir. Kaidesinin altı Kat. No. 8 örneğinde olduğu gibi deliktir. Bu özelliğinden dolayı mezara ritüel amaçlı konulması muhtemeldir. Form açısından tipik Hellenistik Dönem özelliklerini yansıtan bu eserin en önemli özelliği üzerinde altın yaldızlı bir kaplama bulunmasıdır.¹³² Yer yer dökülen altın yaldızların altında iki adet kırmızı renkte bant süslemesi görülmektedir. Eserin üzerinde bu şekilde boya bezemenin olması, elde olan malzemeyi tekrar kullanarak ölen kişinin önemini vurgulamak amacıyla altın yaldızlarla kaplandığı düşüncesini akla getirmektedir. Ünik olarak değerlendirilen bu eserlerin paralel örneğine rastlanılmamakla birlikte mezar odasından çıkarılan çok sayıdaki kontekst eserler

¹²⁷ Kat. No. 7-8-9 numaralı örnekler daha önce "Amisos'tan Bir Grup Mezar Buluntusu: Unguentarium" adlı makalede yayımlanmıştır. Bkz. Kaya-Temür, 2021: 141-160. Ancak Samsun Müzesi'nde bulunan unguentariumların kronolojik açıdan gruplandırılıp tiplerinin belirlenebilmesi için tekrar yayına dâhil edilmiştir.

¹²⁸ Ünan, 2010: 660.

¹²⁹ Hellenistik dönem unguentariumları genellikle batı yamacı tekniğinde ya da kuşaklar halinde yatay bantlarla bezendir. Batı yamacı tekniği ve bitkisel bezemeli örnekler için bkz. Rotroff, 2006: Fig. 72/1164-1172; Σ. Δρούγου, 1991: 116; Dündar, 2008: 112, Lev. 9, Res. 19-20,53, Kat. No. U83.

¹³⁰ Ünan, 2010: 68; Ünan, 2011: 663.

¹³¹ Ünan, 2010: 68; Ünan, 2011: 663.

¹³² Aynı zamanda altın, bezeme dışında unguentariumların yapımında kullanılan bir maddedir. Bu maddenin dışında başta pişmiş toprak olmak üzere, cam, gümüş, kurşun, akik, onyks ve alabaster'de bu kapların yapımında kullanılmıştır. Hellström, 1965: 24; Kurşun unguentarium örneği için bkz. Hellström, 1965: 24; Alabaster unguentarium örneği için bkz. Aydın, 2000: Çiz. 22a, Lev. 16a, Kat. No. 61.

tarihleme konusunda yol göstericidir. Mezar odasından çıkan 1 adet alınlıklı diadem, 1 adet altın küpe, üzerinde "AMISOS" sikkesi darplı 1 adet altın pul ele geçmiştir.¹³³ Altın plakalar üzerinde bulunan sikke darbının Mithradates VI (MÖ 123-62) Dönemine ait olduğu tespit edilmiştir. Bu nedenle söz konusu eseri bu döneme tarihlendirmek olasıdır.

2.2. Konik Kaideli Unguentariumlar (Kat. No. 10-14)

Olgun Hellenistik Dönem itibariyle görülmeye başlayan konik kaideli unguentariumlar, Tip 3 başlığı altında değerlendirilmeye alınmıştır. Temelde form özelliklerine göre ayrılan bu eserler toplamda 5 tip altında incelenmiştir. Eserlerin bu şekilde alt gruplara ayrılması, daha iyi bir şekilde tanımlanmasına, aralarındaki benzerlik ve farklılıkların daha da iyi gözlenebilmesine kolaylık sağlayacaktır. Ayrıca iç gövdeli unguentariumlardan torba gövdelilere geçiş aşaması da bu örnekler sayesinde ortaya konulmaya çalışılmıştır.

Tip 3 A

İç gövdeli unguentariumlara nispeten benzeyen konik kaideli örnekler, genelde geç döneme tarihlenen iç gövdeli unguentariumlar olduğu kabul edilir. Konik kaideli unguentariumlar arasında gövde yapısıyla farklılık gösterdiği ve daha erkene tarihlendiği için bu grupta tek bir örnek değerlendirilmeye tabi tutulmuştur. Değerlendirilmeye alınan Kat. No. 10; yuvarlak ağızlı, dışa çekik ağız kenarlı, uzun silindirik boyunlu, oval gövdeli ve yüksek konik kaidelidir. Gövde ile kaide kazıma olarak yapılmış yuvarlak bir çizgiyle birbirinden ayrılmaktadır. Ağız kenarından boyuna doğru devam eden siyah renkte akıtma boya bezemesi görülmektedir. Eserin form olarak benzerleri, Akşehir Nasreddin Hoca Arkeoloji ve Etnoğrafya Müzesi'nde MÖ 1. yüzyıla tarihlendirilirken¹³⁴, Nevşehir Müzesi'nde MÖ 1. yüzyıl sonları-MS 1 yüzyıl sonlarına tarihlendirilmiştir.¹³⁵ Müze koleksiyonu dışında bir başka benzer örneği Laodikeia'da bir mezarda yan buluntularıyla beraber bulunarak MÖ 1. yüzyılın ikinci yarısına tarihlendirilmiştir.¹³⁶ Bu yüzden eser, mezar buluntusu olarak değerlendirilen benzer örneği referans alınarak MÖ 1. yüzyılın ikinci yarısına tarihlendirilmektedir.

Tip 3 B

Bu grupta değerlendirilen Kat. No. 11, bir önceki grupta incelenen örneğe nazaran gövde ve ayak yapısıyla farklılık göstermektedir. Eser, dışa çekik ağız kenarlı, uzun silindirik boyunlu, oval gövdeli ve konik kaidelidir. Dönem özelliği olan ağız kenarından boyuna doğru devam eden siyah renkte akıtma boya bezeme bu örnekte net bir şekilde görülmektedir. Kronolojik olarak en sorunlu grubu oluşturan bu tipteki örnekler tarihsel açıdan bölgelere göre farklılık göstermektedir. Eserin form olarak benzer örneği ve en erken tarihli olanı İzmir Müzesi örneklerinde MÖ 1. yüzyıla¹³⁷ tarihlendirilirken, daha geç örnekleri Laodikeia Nekropolü'nde MÖ 1. yüzyıl-MS 2. yüzyıla tarihlendirilmiştir.¹³⁸ Tarih aralığı bu denli geniş olan eserlerin kullanımının Hellenistik Dönemden başlayarak Roma Dönemine kadar devam ettiği düşünülmektedir. Bu kapsamda ele alınan eser, MÖ 1. yüzyıl-MS 2. yüzyıl arasına tarihlendirilmektedir.

Tip 3 C

Bu grupta değerlendirilen Kat. No. 12, şu ana kadar ele alınan örnekler nazaran daha küçük boyutta yapılmış ve gövde köşeli görünümünden sıyrılarak yuvarlak bir biçim almıştır. Eser düzleştirilmiş ağız kenarlı, uzun silindirik boyunlu, sarkık gövdeli ve konik kaidelidir. Form açısından benzer örnekleri ise, İzmir Müzesi'nde MÖ 1. yüzyıla tarihlendirilirken,¹³⁹ Laodikeia

¹³³ Ünan, 2010: 70; Ünan, 2011: 661-662.

¹³⁴ Tekocak-Yıldız, 2015: 422, Fig. 6, Kat. No. 6.

¹³⁵ Sönmez, 2015: 277, Fig. 19.

¹³⁶ Şimşek, 2011: 710, Kat. No. 761.

¹³⁷ Günay, 1989: 55, Çiz. XIa, Lev. XIb.

¹³⁸ Şimşek, 2011: 397, 398, Kat. No. 397-398.

¹³⁹ Günay Tuluk, 1999: 161, Taf. 5b-c.

Nekropolü'nde MÖ 1. yüzyıl-MS 2. yüzyıl arasına tarihlendirilmiştir.¹⁴⁰ Paralel örnekler ve form özellikleri dikkate alındığında eser, MÖ 1. yüzyıl-MS 2. yüzyıl arasına tarihlendirilmektedir.

Tip 3 D

Bu grupta değerlendirilen Kat. No. 13¹⁴¹, form özellikleri bakımından diğer örneklerle göre farklılık göstermektedir. Bu farklılık temelde gövde profilindeki değişikliktir. Gövde profilindeki değişiklikle beraber artık eser iğ gövdeli (konik kaide) unguentariumlardan yavaş yavaş uzaklaşmaya başlamıştır. Ayrıca eserin torba biçimli sarkık gövdeye sahip olması, bu örneğin iğ gövdeli unguentariumlar ile torba gövdeli unguentariumlar arasında bir geçiş formu olduğunu düşündürmektedir. Eserin form özelliklerine bakıldığında yayvan dışa çekik ağız kenarlı, uzun silindirik boyunlu, torba biçimli sarkık gövdeli ve alta doğru genişleyen yüksek konik kaideli olduğu görülmektedir. Eserin gövde ve kaide açısından benzer örnekleri, Giresun Müzesi'nde¹⁴² MÖ 1. yüzyıl-MS 2. yüzyıla tarihlendirilirken, Çanakkale Müzesi'nde¹⁴³ MÖ 1. yüzyılın sonlarına, Parion Antik Kentinde MS 1. yüzyılın ikinci yarısına tarihlendirilmiştir.¹⁴⁴ Form olarak paralel örnekleri ise, Parion Nekropolü'nde MS 2. yüzyıla tarihlendirilirken¹⁴⁵, Alanya Müzesi'nde MS 3. yüzyıla tarihlendirilmiştir.¹⁴⁶ Kronolojik olarak birçok tarih önerilen bu eser, paralel örnekler dışında mezarlardan çıkarılan çok sayıda ki kontekst¹⁴⁷ eserlerle birlikte değerlendirildiğinde MÖ 1. yüzyıl sonları-MS 2. yüzyıl arasına tarihlendirilmektedir.

Tip 3 E

Bu grupta ele alınan Kat. No. 14, Tip 3D grubunda değerlendirilen Kat. No. 13 örneğinde olduğu gibi iğ ve torba gövdeli unguentariumlar arasında bir geçiş formu niteliğindedir. Ancak bir önceki örneğe nazaran artık iğ formundan tamamen uzaklaşmıştır. Eserin form özelliklerine bakıldığında yuvarlak yayvan ağızlı, uzun silindirik boyunlu, aşağı sarkık gövdeli ve kısa konik kaideli olduğu görülmektedir. Eserin form olarak benzer örnekleri Milet¹⁴⁸ ve Çanakkale Müzesi'nde¹⁴⁹ MÖ 1. yüzyıl sonlarına tarihlendirilirken, Parion'da¹⁵⁰ MS 1-2. yüzyıl aralığına tarihlendirilmiştir. Kronolojik olarak hem Hellenistik hem de Roma Dönemi'ni kapsayan bu unguentarium, paralel örnekler ve form özellikleri dikkate alındığında MÖ 1. yüzyıl sonları-MS 1. yüzyıl başlarına tarihlendirilmektedir.

3. Roma Dönemi Unguentariumları

3.1. Bulbous/Torba Gövdeli Unguentariumlar (Kat. No. 15-23)

Geç Hellenistik-Erken Roma Dönemleri arasında yoğun olarak üretilen,¹⁵¹ "konik kaideli" unguentariumlardan hemen sonra görülen ve bu formun yerini aldığı düşünülen "torba gövdeli"

¹⁴⁰ Şimşek, 2011: 710, Kat. No. 761.

¹⁴¹ Samsun Merkezde (Yeşildere Mahallesi, Akça Sokak) bulunan mezar odası kurtarma kazısında tespit edilmiştir. Ünan, 2010: 85-86.

¹⁴² Demir, 2020: 143, Fig. 1/U10.

¹⁴³ Aydın, 2000: 40, Çiz. 14, Kat. No. 41-42.

¹⁴⁴ Ergürer, 2012: 608, Lev. 54, Kat. No. 113-114.

¹⁴⁵ Kasapoğlu, 2008: 121, Kat. No. 42-42-44.

¹⁴⁶ Lafli, 2003: 98, Taf. 166d, Taf. 167a-b-c-e.

¹⁴⁷ Kat. No. 13 numaralı örneğin bulunduğu mezarda tespit edilen; 2 adet Lagynos, 2 adet Lekythos, 1 adet bronz ayna, 5 adet testi, 1 adet amphora vd. mezarı hem Hellenistik hem de Roma Dönemi'ne tarihlenmiştir. Ayrıntılı bilgi için bkz. Ünan, 2010: 85-86.

¹⁴⁸ Yaşar, 2010: Lev. IX/U61.

¹⁴⁹ Aydın, 2000: 40, Çiz. 14b, Kat. No. 42.

¹⁵⁰ Bu forma benzer unguentariumun MS 1. yüzyıl önerisi için bkz. Ergürer, 2012: 53, Kat. No. 111; MS 2. yüzyıl önerisi için bkz. Aydın Tavukçu, 2006: 370, Lev. 45, Kat. No. 112; Kasapoğlu, 2008: 44, Kat. No. 47.

¹⁵¹ Baldiran, 1999: 340.

unguentariumlar genelde silindirik boyunlu, aşağı sarkık karınlı ve düz dipli olarak üretilmiştir.¹⁵² Konik kaideli unguentariumlar başlığı altında bu tipe geçiş formu olarak nitelendirildiğimiz örnekler bulunsa da iş formu unguentariumların tam olarak ne zaman torba forma dönüştüğü bilinmemektedir.

Hayes tarafından "İtalyan Tipi"¹⁵³ olarak adlandırılan bu yeni formun, ilk üretim tarihi merkezlere göre farklılık gösterse de genel olarak kabul edilen kanı, bu formun MÖ 1. yüzyıl ile MS 1. yüzyıl arasında yaygın olarak kullanım gördüğü üzerinedir.¹⁵⁴ Kullanım aralığının bu denli kısa olması ise, büyük ihtimalle MS 1. yüzyılda üfleme tekniğiyle üretilmiş benzer formdaki cam unguentariumlardır.¹⁵⁵ Ancak üfleme tekniğinin gelişmesi ve torba gövdeli unguentariumların ortaya çıkmasının aynı zamana denk gelmesi, pişmiş topraktan yapılmış torba gövdeli unguentariumların üfleme tekniğiyle yapılmış şişelerden etkilenmiş olabileceği düşüncesini de akla getirmektedir.¹⁵⁶ Üretimi hemen hemen aynı zamana denk gelen cam ve pişmiş topraktan yapılmış torba gövdeli unguentariumlara sıklıkla aynı kontektler içerisinde de rastlanılmaktadır.¹⁵⁷ Birlikte aynı mezarda kullanıldığı örnekler bulunsa da, MS 1. yüzyılın içlerinde yaygınlaşan cam unguentariumlar, pişmiş topraktan yapılmış torba gövdeli unguentariumları pazarın dışına itmiştir.¹⁵⁸ Ancak her ne kadar bu unguentariumların üretimi düşse de MS 1. yüzyıl içlerinde tamamen ortadan kaybolduğu söylenemez. Çünkü formlarındaki değişikliğe rağmen kullanımları MS geç 1. yüzyıl, 2. ve 3. yüzyıllarda da devam etmiştir.¹⁵⁹

Samsun Müzesi koleksiyonunda yer alan torba gövdeli unguentariumlar, temelde form özelliklerine göre dokuz alt gruba ayrılarak incelenmiştir.

Tip 4 A

Torba gövdeli unguentariumlarda ilk grubu oluşturan Kat. No. 15, iş formdan torba formu unguentariumlara geçişi destekleyecek nitelikte olduğu için ayrı bir grupta değerlendirilmeye uygun görülmüştür. Bu örnek geçişin kesin olduğunu göstermemekle beraber, bizleri yeni varsayımlara yönlendirir. Samsun Müzesi unguentariumları içerisinde tekil örnek olan Kat. No. 15,¹⁶⁰ yuvarlak ağızlı, silindirik boyunlu, oval gövdeli ve halka kaidelidir. Bu form özellikleriyle ne iş ne de torba formlara tam olarak benzerdir. Eserin en göze çarpan özelliği ise torba gövdeli örneklerde olmayan yüksek ayağa sahip olmasıdır. Eserin form olarak benzer örnekleri, Patara¹⁶¹ ve Çanakkale Müzesi'nde¹⁶² MÖ 1. yüzyılın sonlarına tarihlendirilirken, boyut olarak daha büyük örnekleri Parion¹⁶³ ve Adana Müzesi'nde¹⁶⁴ MS 2.-3. yüzyıllara tarihlendirilmiştir. Paralel örnekleri hem Hellenistik hem Roma Dönemine verilen bu eserin tarihlendirilmesi daha çok buluntu konteksti sayesinde belirlenecektir. Söz konusu örneğin bulunduğu mezarda sağlam ve kırık durumda altı adet tek kulplu testi, bir adet oinochoe, bir adet krater, korozyona uğramış üç adet bronz ve bir adet gümüş sikke¹⁶⁵ bu eserin, MÖ 1. yüzyıl sonlarına tarihlendirilmesine yardımcı olur.

¹⁵² Mitsopoulos-Leon, 1991: 149

¹⁵³ Hayes, 1997: 87.

¹⁵⁴ Anderson-Stojanović, 1987: 110; Mitsopoulos-Leon, 1991: 150.

¹⁵⁵ Anderson-Stojanović, 1992: 81.

¹⁵⁶ Anderson-Stojanović, 1987: 111; Vessberg and Westholm, 1956: 68; Aksu, 2019: 33.

¹⁵⁷ Hayes, 1975: 34, Lev. 9, No. 102; Dünder, 2008: 25; Indgjerd, 2014: 45; Başaran ve Kasapoğlu, 2014: 126.

¹⁵⁸ Cam örneklerin, pişmiş toprak unguentariumları geride bırakmasının olası bir nedeni maliyet açısından daha uygun olmasıdır. Anderson-Stojanović, 1987: 113.

¹⁵⁹ Anderson-Stojanović, 1987: 113.

¹⁶⁰ Samsun Merkez'de (Yeşildere Mahallesi, Akça Sokak) bulunan mezar odası kurtarma kazısında tespit edilmiştir. Ünan, 2010: 84.

¹⁶¹ Dünder, 2008: 124, Res. 32, Lev. 16, Kat. No. U133.

¹⁶² Aydın, 2000: 97, Çiz. 15a, Lev. 11c, Kat. No. 43.

¹⁶³ Kasapoğlu, 2008: 120, Kat. No. 41; Nasıfoğlu, 2021: 133, Kat. No. U175.

¹⁶⁴ Nasıfoğlu, 2021: 133, Kat. No. U175.

¹⁶⁵ Mezar odasında tespit edilen bu eserler form ve stil kritiği açısından değerlendirildiğinde Geç Hellenistik Dönem tarihlendirilmiştir. Ünan, 2010: 84-85.

Tip 4 B

Bu grupta değerlendirilen Kat. No. 16, torba gövdeli olarak adlandırılan ilk örneği temsil etmektedir. Eser; dışa çekik ağız kenarlı, kısa silindirik boyunlu, torba gövdeli ve düz diplidir. Ağız kısmından omuzuna doğru kahverengi astar boyalıdır.¹⁶⁶ Form olarak benzer örnekleri, Laodikeia Nekropolü¹⁶⁷ ve Giresun Müzesi'nde¹⁶⁸ MÖ 1. yüzyıl ortaları-MS 1. yüzyılın ilk yarısına tarihlendirilirken, Viterbo¹⁶⁹ ve Parion Nekropolü'nde¹⁷⁰ MS 1. yüzyıla tarihlendirilmiştir. Form özellikleri ve paralel örnekleri dikkate alındığında eser, MÖ 1. yüzyıl sonları-MS 1. yüzyıl başlarına tarihlendirilmektedir.

Tip 4 C

Bu grupta değerlendirilen Kat. No. 17, bir önceki örnekten farklı olarak, gövde sarkık görünümünden kurtulmuş ve uzayarak ovalleşmiştir. Eser; dışa taşkın ağız kenarlı, uzun silindirik boyunlu ve oval gövdelidir. Eserin form olarak benzer örnekleri, Laodikeia Nekropolü¹⁷¹, Millet¹⁷² ve Adana Müzesi'nde¹⁷³ MÖ 1. yüzyıl sonları-MS 1. yüzyıl başlarına tarihlendirilirken, Viterbo¹⁷⁴, Parion Nekropolü¹⁷⁵ ve İzmir Müzesi'nde¹⁷⁶ MS 1. yüzyılın ilk yarısına tarihlendirilmiştir. Form özellikleri ve paralel örnekler yardımıyla eser, MÖ 1. yüzyıl sonları-MS 1. yüzyıl başlarına tarihlendirilmektedir.

Tip 4 D

Bu grupta değerlendirilen Kat. No. 18, bir önceki grupta ele alınan örneklerden farklı olarak sarkık karınlı ve ince uzun boyunludur. Eser; dışa çekik ağız kenarlı, silindirik boyunlu, konik gövdeli ve hafif iç bükey düz diplidir. Form olarak benzer örnekleri, Laodikeia Nekropolü¹⁷⁷ ve Nevşehir Müzesi'nde¹⁷⁸ MÖ 1. yüzyıl sonları-MS 1. yüzyıl başlarına tarihlendirilirken, Viterbo,¹⁷⁹ Parion¹⁸⁰ ve Apollonia'da¹⁸¹ MS 1. yüzyıl başlarına tarihlendirilmiştir. Söz konusu eser, hem form özellikleri hem de iyi tarihlendirilmiş kontekstlere sahip kentlerin benzer örnekleri yardımıyla MÖ 1. yüzyılın ikinci yarısı-MS 1. yüzyılın başlarına tarihlendirilmektedir.

Tip 4 E

Bu grupta ele alınan Kat. No. 19, form itibarıyla tekil örnek oluşturduğu için ayrı bir tip altında değerlendirilmeye uygun görülmüştür. Eser, kalın cidarlı ve küresel gövde yapısıyla diğer örneklerden farklılık gösterir. Dışa taşkın ağız kenarlı, uzun silindirik boyunlu ve düz dipli olan eserin dudak, boyun ve gövde yapısıyla benzerlik gösterdiği paralel örneğine Patara'da rastlanılmakta olup MÖ 1. yüzyıl sonu-MS 1. yüzyıl başlarına tarihlendirilmiştir.¹⁸² Form olarak benzer örneği ise, Viterbo'da MS 1. yüzyılın başlarına tarihlendirilmiştir.¹⁸³ Eser, benzer örnekler yardımıyla MS 1. yüzyılın başlarına tarihlendirilmektedir.

¹⁶⁶ Hayes'in belirttiğine göre, torba gövdeli ve astarlı İtalyan üretimi bu unguentariumlar belki de Capua'nın parfüm endüstrisi için yapılmış olmalıydı. Hayes, 1997: 87.

¹⁶⁷ Şimşek, 2011: 717, Kat. No. 772.

¹⁶⁸ Demir, 2020: 144, Kat. No. U14.

¹⁶⁹ Camilli, 1999: 133, Tav. 42, C.33.6.4.

¹⁷⁰ Ergürer, 2012: 597, Lev. 43, Kat. No. 89.

¹⁷¹ Şimşek, 2011: 779, Kat. No. 885.

¹⁷² Yaşar, 2010: 12, Lev. XII, Kat. No. 187.

¹⁷³ Nasıfoğlu, 2021: 91, Kat. No. U92.

¹⁷⁴ Camilli, 1999: 125, Tav. 38, C.23.1.4.

¹⁷⁵ Ergürer, 2012: 581, Lev. 27, Kat. No. 38.

¹⁷⁶ Günay, 1989: Lev. XXIIIa, Çiz. XXVb.

¹⁷⁷ Şimşek, 2011: 634, Kat. No. 589.

¹⁷⁸ Sönmez, 2015: 276, Fig. 12.

¹⁷⁹ Camilli, 1999: 125, Tav. 40, C.23.1.1.

¹⁸⁰ Ergürer, 2012: 39, Kat. No. 53,55.

¹⁸¹ Şahin-Özbey, 2017: 170, Kat. M12-1.

¹⁸² Dündar, 2008: 129, Lev. 19, Kat. No. U154.

¹⁸³ Camilli, 1999: 125, Tav. 38, C.23.1.8.

Tip 4 F

Bu grupta ele alınan Kat. No. 20, farklı form özellikleri sergilediğinden dolayı ayrı olarak değerlendirilmeye uygun görülmüştür. Eser, her ne kadar torba gövdeli örneklerden farklıymış gibi görünse de, aslında torba gövdeli formun geç evresini temsil etmektedir. Tip 4 F grubu içinde değerlendirilmeye alınan Kat. No. 20, dışa çekik ağız kenarlı, yivlendirilmiş uzun silindirik boyunlu, boyundan gövdeye geçiş keskin hatlı, küre gövdeli ve düz diplidir. İlk kez Cladiuslar Dönemi'nde görülen bu formun, MS 4-5. yüzyılların başlarına kadar kullanım gördüğü bilinmektedir.¹⁸⁴ Özellikle Pisidia'da popüler olan bu formun cam taklitleri de bulunmuştur.¹⁸⁵ Eserin form olarak benzer örnekleri Patara'da¹⁸⁶ ve Adana Müzesi'nde¹⁸⁷ MS 1-2. yüzyıllar arasına tarihlendirilirken, Nevşehir Müzesi'nde MS 1. yüzyıl sonları-MS 2. yüzyıl başlarına tarihlendirilmiştir.¹⁸⁸ Patara'da bu formdaki cam örneğin MS 1. yüzyıl ortalarına tarihlendirilmesi,¹⁸⁹ bu eseri MS 1-2. yüzyıl arasına tarihlendirilmesine yardımcı olmaktadır.

Tip 4 G

Bu grupta ele alınan Kat. No. 21, form olarak diğer örneklerden farklılık gösterdiği için ayrı olarak değerlendirilmeye uygun görülmüştür. Eser, dışa taşkın ağız kenarlı yapısının altında, uzun silindirik bir boyna sahiptir. Üzerinde çark izleri bulunan gövde ise, boynun hemen bitiminden yumuşak bir geçişle çan ya da konik gövde olarak tanımlanan üçgen bir form oluşturmaktadır. Eserin form olarak benzer örnekleri, en erken Troia'da MS 1. yüzyıl civarına tarihlendirilirken,¹⁹⁰ Apollonia¹⁹¹ ve Akhisar Müzesi'nde¹⁹² MS 1. yüzyıl sonları-MS 2. yüzyıl başlarına, Parion,¹⁹³ Milet¹⁹⁴ ve Nevşehir Müzesi'nde¹⁹⁵ ise, MS 2. yüzyıla tarihlendirilmiştir. Söz konusu örnek, form özellikleri ve kontekst eserlerle birlikte tarihlendirilen paralel örnekler yardımıyla MS 1. yüzyıl sonları-MS 2. yüzyıl başlarına tarihlendirilmiştir.

Tip 4 H

Bu grupta ele alınan Kat. No. 22, diğer örneklerden farklı olarak omuz bölümü ortadan kalkmış ve gövde uzamaya başlamıştır. Eser; dışa dönük aşağı sarkık dudaklı ve aşağı doğru daralan gövdelidir. Dudak kısmında daldırma tekniğiyle yapılmış kırmızı astar izleri görülmektedir. Eserin form olarak yakın benzerleri, Laodikeia¹⁹⁶ ve Parion'da¹⁹⁷ MS 1. yüzyıl sonlarına tarihlendirilirken, Parion Nekropolü¹⁹⁸ ve Giresun Müzesi'nde¹⁹⁹ MS 1. yüzyıl sonları-MS 2. yüzyıl aralığına tarihlendirilmiştir. Eser, form gelişimi ve benzer örnekler yardımıyla MS 1. yüzyıl sonları-MS 2. yüzyıl başlarına tarihlendirilmektedir.

Tip 4 I

Bu grupta değerlendirilen Kat. No. 23, aşağı çekik dudak, uzun silindirik boyun ve aşağı doğru hafif daralan gövde yapısıyla diğer örneklerden farklılık göstermektedir. Eserin form olarak

¹⁸⁴ Laflı, 2003: 97.

¹⁸⁵ DüNDAR, 2008: 27.

¹⁸⁶ DüNDAR, 2008: 126, Res. 35, Lev. 17, Kat. No. U144.

¹⁸⁷ Nasıfoğlu, 2021: 129, Kat. No. 168.

¹⁸⁸ Sönmez, 2015: 279, Fig. 39.

¹⁸⁹ DüNDAR, 2008: 27.

¹⁹⁰ Polat, 2005: Kat. No. Bk.13.

¹⁹¹ Şahin-Özbey, 2017: 174, Kat. M13-2.

¹⁹² Yıldız, 2016: 24, Fig. 11.

¹⁹³ Kasapoğlu, 2008: 46, Kat. No. 51.

¹⁹⁴ Yaşar, 2010: Res. 19, Kat. No. U142.

¹⁹⁵ Sönmez, 2015: 279, Fig. 39.

¹⁹⁶ Şimşek, 2011: 809, Kat. No. 977.

¹⁹⁷ Kasapoğlu, 2008: 40, Kat. No. 38.

¹⁹⁸ Aydın Tavukçu, 2006: 119, Çiz. 142-143, Kat. No. 196-197.

¹⁹⁹ Demir, 2020: 144, Fig. 2, U23.

benzer örnekleri, Yalvaç Müzesi'nde²⁰⁰ MS 1. yüzyıla tarihlendirilirken, Laodikeia'da²⁰¹ MS 1. yüzyılın ortaları-MS 2. yüzyılın ilk yarısına, Hierapolis²⁰² ve Giresun Müzesi'nde²⁰³ ise, MS 1-2. yüzyıllar arasına tarihlendirilmiştir. Form özellikleri ve paralel örnekleri dikkate alındığında eser, MS 1. yüzyıl sonları ile MS 2. yüzyılın ilk yarısına tarihlendirilmektedir.

Sonuç

Samsun Müzesine kazı, satın alma ve müsadere yolu ile kazandırılmış Hellenistik ve Roma Dönemi'ne ait toplam da yirmi üç adet pişmiş toprak unguentarium değerlendirmeye alınmıştır. Değerlendirmeye alınan eserlerden birkaçı kontekst buluntular yardımıyla, geri kalanları ise benzer örneklerle karşılaştırma yoluna gidilerek kronolojik gelişimlerine göre tipolojik olarak gruplandırılmıştır. Karadeniz Bölgesi içerisinde birkaç yayın dışında unguentariumlar ile alakalı yeterli yayın bulunmamasından dolayı karşılaştırmalarda yakın bölgelerdeki örneklerden olabildiğince yararlanılmaya çalışılmıştır. Bu bağlamda yalnızca Tip 1, Tip 2B, Tip 2C, Tip 2E, Tip 3D başlıkları altında değerlendirilen örneklerin yakın benzerlerine Giresun Müzesi, Sinop Müzesi, Kurul Kalesi ve Cıngirt Kayası buluntuları arasında rastlanılmıştır.

Tip 2F, Tip 2G, Tip 2H başlıkları altında değerlendirilen ünik örnekler ve yakın merkezlerde rastladığımız benzer örneklerden yola çıkarak bu çalışmada değerlendirilen örneklerin yerel/bölgesel üretim olabilme ihtimalide göz önünde bulundurulmalıdır.

Bu çalışmada sunulan örnekler temelde Fusiform ve Bulbous form olarak iki ayrı başlık altında toplansa da form kendi içerisinde çok fazla çeşitlilik göstermektedir. Bu çeşitlilik, tam olarak iş formunu almamış erken dönem örneklerinden, iş formunu alan ile yine iş formu olup konik kaideye sahip olan ve kendi içerisinde çeşitlilik gösteren torba gövdeli unguentariumlara doğru olmuştur. Söz konusu bu örneklerin daha detaylı tanımlanabilmesi için eserleri kendi aralarında yirmi üç alt gruba ayırarak inceledik ve bunun sonucunda Samsun Müzesi'nde yer alan unguentariumların en erken örneğinin MÖ 4. yüzyıl sonlarına, en geç örneğinin ise MS 1-2. yüzyıllara ait olduğu anlaşılmıştır.

Katalog

Kat. No. 1: (Fotoğraf 1-Çizim 1)

Müze Env. No: 1-9/1996

Müze Geliş Şek. : Mezar Odası Kurtarma Kazısı (Cedit Mah., Ebu Suud Cad.)

Ölçüleri: Yükseklik: 12.8 cm. **Ağız Ç.** 2.3 cm **Gövde Ç.** 6.4 cm. **Kaide Ç.** 3.2 cm

Hamur Rengi: 5 YR 6/8 (Reddish Yellow)

Bezeme: 5 YR 5/8 (Yellowish Red)

Tanımı: Yuvarlak dışı çekik kalınlaştırılmış ağız kenarlı, kısa silindirik boyunlu, yuvarlak omuzlu, yumurta gövdeli ve iç bükey kaideli, boyun ve omuz üzerinde kırmızı renkte dairesel bant bezemeli, ağız kenarı ve gövde üzerinde yer yer aşınmalar.

Tarih: MÖ 4. yüzyılın sonları

Benzerleri: Boulter 1963, Pl. 46/H1; Anderson-Stojanović 1987, s. 108, Fig. 2e; Regev 1994, s. 219, Res. 3; Camilli 1999, s. 65, Tav. 8, A.23.1.2; Dündar 2008, s. 96, Kat. No. U9, Lev. 1; Süzer 2019, s. 41, Kat. No. 8.

²⁰⁰ Laflı, 2003: Taf. 191b-c-d.

²⁰¹ Şimşek, 2011: 627, Kat. No. 572.

²⁰² Indgjerd, 2014: 47, B52:2:N10, B68:2:N7.

²⁰³ Demir, 2020: 145, Fig. 3, Kat. No. U28-U32.

Kat No. 2: (Fotoğraf 2-Çizim 2)**Müze Env. No:** 7-4/2001**Müze Geliş Şek. :** Satın Alma**Ölçüleri: Yükseklik.** 7.1 cm **Ağız Ç.** 2.1 cm **Gövde Ç.** 2.6 cm **Kaide Ç.** 1.5 cm**Hamur Rengi:** 7.5 YR 6/6 (Reddish Yellow)**Bezeme:** 10 R 4/6 (Red)**Tanımı:** Yuvarlak ağızlı, dışa çekik ağız kenarlı, iç bükey boyunlu, oval gövdeli, tutamak dipli, boyun ve gövde üzerinde kırmızı renkte dairesel bant bezemeli, ağız ve kaide üzerinde küçük kırıklar, yüzeyde yer yer aşınmalar.**Tarih:** MÖ 3. yüzyılın ikinci yarısı**Benzerleri:** Günay 1989, Çiz. IIIc, Lev. IIIId; Camilli 1999, s. 115, Tav. 33, B.62.2.1; Aydın 2000, s. 22, Kat. No. 8, Çiz. 2d.**Kat. No. 3: (Fotoğraf 3-Çizim 3)****Müze Env. No:** 5-7/2004**Müze Geliş Şek. :** Mezar Odası Kurtarma Kazısı (Yeşilkent Beldesi, Kıran Mah. Demirci Mevkii, Samsun/Merkez)**Ölçüleri: Yükseklik.** 17.3 cm **Ağız Ç.** 3.3 cm **Gövde Ç.** 5.9 cm **Kaide Ç.** 3.1 cm**Hamur Rengi:** 5Y 6/1 (Gray)**Astar Rengi:** 5Y 4/1 (Dark Gray)**Tanımı:** Yuvarlak ağızlı, dışa çekik ağız kenarlı, silindirik boyunlu, şişkin karınlı, kısa yayvan kaideli, üzeri yer yer kireç tabakasıyla kaplı, kaide de kırıklar mevcut.**Tarih:** MÖ 3. yüzyılın sonları-MÖ 2. yüzyılın ilk yarısı**Benzerleri:** Greenewalt-Freedman 1979, s. 16, Fig. 16; Anderson-Stojanović 1992, s. 83, Pl. 68, Res. 570; Işık 1996, s. 207, Çiz. 6, U27; Camilli 1999, s. 95, B.31.2.1; Dotterweich 1999 s. 4, Kat. No. 5; Civelek 2006, s. 58, Çiz. 8; Ünan 2010, Lev. LIII/3; Yaşar 2010, s. 56, Lev. IV/U24; Körsulu 2011, s. 85, Res. 19; Erol-Tamer 2018, s. 291, Levha 1/2; Süzer 2019, s. 56, Kat. No. 23; Şirin 2017, s. 108, Res. 14c; Demir 2020, Fig. 1/U7.**Kat. No. 4: (Fotoğraf 4-Çizim 4)****Müze Env. No:** 2013/184 (A)**Müze Geliş Şek. :** Mezar Odası Kurtarma Kazısı (Kalkanca Mah. Dikilitaş Sok. İlkadım/Samsun)**Ölçüleri: Yükseklik.** 20.5 cm **Ağız Ç.** 2.8 cm **Gövde Ç.** 5.8 cm **Kaide Ç.** 2.9 cm**Hamur Rengi:** 5YR 7/6 (Reddish Yellow)**Bezeme:** 10 R 4/8 (Red)**Tanımı:** Yuvarlak ağızlı, dışa çekik ağız kenarlı, silindirik boyunlu, oval gövdeli, uzun dipli ve yayvan kaideli, boyun ve gövde üzerinde ikişer tane kırmızı renkte bant süslemeleri mevcut.**Tarih:** MÖ 2. yüzyılın sonu-MÖ 1. yüzyılın ilk yarısı.

Benzerleri: McFadden 1946, Pl. XXXVIII/25; ; Işık 1996, s. 207, Çiz. 6, U14; Retroff 2003, Pl. 44/263; Okunak 2005, s. 77, Kat No. 10, Res. 35; Turan 2006, Lev. 55, Kat No. 217; Dündar 2008, s. 110, Lev. 7, Res. 17/U75; Yaşar 2010, Lev. U17, Res. 3; Jovanović 2014, s. 107, Kat No. 5; Tekocak-Yıldız 2015, s. 428, Fig. 2; Erol-Tamer 2018, s. 292, Levha 2/7; Florean 2018, s. 96, No. 66; Şirin 2018, s. 195, Res. 28a.

Kat. No. 5 (Fotoğraf 5-Çizim 5)

Müze Env. No: 2019/44(A)

Müze Geliş Şek. : Satın Alma

Ölçüleri: Yükseklik. 17.0 cm **Ağız Ç.** 2.4 cm **Gövde Ç.** 5.0 cm **Kaide Ç.** 2.4 cm

Hamur Rengi: 5 YR 7/4 (Pink)

Tanımı: Yuvarlak, dışa taşkın ağız kenarlı, uzun silindirik boyunlu, şişkin karınlı, uzun silindirik ayaklı ve iç bükey yuvarlak kaideli ağız, karın ve kaide kısmında kırık ve noksanlar bulunur.

Tarih: MÖ 2. yüzyıl sonu-MÖ 1. yüzyılın ilk yarısı

1996, s. 209, Çiz. 8/U81; Aydın 2000, s. 30, Çiz. 8a, Lev. 6b, Kat. No. 22; Süzer 2019, s. 57, Kat. No. 24; Nasıfoğlu 2021, s. 73, Kat. No. U56.

Kat. No. 6 (Fotoğraf 6-Çizim 6)

Müze Env. No: 2016/25 (A)

Müze Geliş Şek. : Müsadere

Ölçüleri: Yükseklik. 20.2 cm **Ağız Ç.** 3.5 cm **Gövde Ç.** 6.0 cm **Kaide Ç.** 3.2 cm

Hamur Rengi: 5 YR 7/6 (Reddish Yellow)

Astar Rengi: 5 YR 5/6 (Yellowish Red)

Tanımı: Yuvarlak ağızlı, aşağı çekik dudaklı, ağıza doğru genişleyen uzun silindirik boyunlu, oval gövdeli, iç bükey yayvan kaideli.

Tarih: MÖ 2. yüzyılın sonu, MÖ 1. yüzyılın ilk yarısı.

Benzerleri: Thompson 1934, s. 335, B6; Hellström 1965, s. 27, Lev. 12, No. 165; Anderson-Stojanović 1987, s. 112, Fig. 6, Shape 1; Anderson-Stojanović 1992, s. 83, Stobi Type D; Erol-Tamer 2018, s. 291, Levha 1/6; Retroff 2006, Fig. 68/524; Şenyurt-Yorulmaz 2020, s. 626, Lev. 3, Kat. No. 9.

Kat. No. 7 (Fotoğraf 7-Çizim 7)

Müze Env. No: 2013/152 (A)

Müze Geliş Şek. : Mezar Odası Kurtarma Kazısı (Kalkanca Mah. Dikilitaş Sok. İlkadım/Samsun)

Ölçüleri: Yükseklik. 16.6 cm **Ağız Ç.** 3.0 cm **Gövde Ç.** 4.9 cm **Kaide Ç.** 3.2 cm

Hamur Rengi: 5 YR 6/8 (Reddish Yellow)

Tanımı: Yuvarlak ağızlı, dışa çekik ağız kenarlı, silindirik boyunlu, oval gövdeli, uzun dipli, yayvan kaideli, üzerinde hasır ip örgülü bezeme, ağız kenarlarında yer yer küçük kırıklar.

Tarih: VI. Mithradates Dönemi (MÖ 123-62)

Benzerleri: Ünan 2010, Lev. LX/2; Endođru-Ünan 2012, s. 213, Res.8; Kaya-Temür 2021, s. 152, Foto. 25/Şek. 25.

Kat. No. 8 (Fotođraf 8-Çizim 8)

Müze Env. No: 2013/150 (A)

Müze Geliş Şek. : Mezar Odası Kurtarma Kazısı (Kalkanca Mah. Dikilitaş Sok. İlkadım/Samsun)

Ölçüleri: Yükl. 13.3 cm **Ağız Ç.** 2.8 cm **Gövde Ç.** 4.3 cm **Kaide Ç.** 2.6 cm

Hamur Rengi: 7.5 YR 5/6 (Strong Brown)

Bezeme: 10 R 4/6 (Red)

Tanımı: Yuvarlak ağızlı, dışa çekik ağız kenarlı, silindirik boyunlu, oval gövdeli ve yayvan kaideli, kaide altında delik mevcut, boyun ve gövde üzerinde ikişer tane kırmızı renkte bant bezeme, üzerinde yer yer kireçlenmeler.

Tarih: VI. Mithradates Dönemi (MÖ 123-62)

Benzerleri: Ünan 2010, Lev. LIX/2; Kaya-Temür 2021, s. 151, Foto. 23/Şek. 23.

Kat. No. 9 (Fotođraf 9-Çizim 9)

Müze Env. No: 2013/153(A)

Müze Geliş Şek. : Mezar Odası Kurtarma Kazısı (Kalkanca Mah. Dikilitaş Sok. İlkadım/Samsun)

Ölçüleri: Yükl. 13.4 cm **Ağız Ç.** 2.7 cm **Gövde Ç.** 4.2 cm **Kaide Ç.** 2.4 cm

Hamur Rengi: 5 YR 5/4 (Reddish Brown)

Boya Bezeme: 10 R 4/8 (Red)

Tanımı: Yuvarlak ağızlı, dışa çekik ağız kenarlı, aşağı doğru daralan silindirik boyunlu, oval gövdeli, yayvan küçük kaideli, kaide altında delik mevcut, üzeri altın yaldızla kaplı, yaldızların altında gövde kısmında kırmızı renkte iki adet bant bezeme görülmekte.

Tarih: VI. Mithradates Dönemi (MÖ 123-62)

Benzerleri: Ünan 2010, Lev. LIX/4; Endođru-Ünan 2012, s. 213, Res. 6; Kaya-Temür 2021, s. 152, Foto. 26/Şek.26.

Kat. No. 10 (Fotođraf 10-Çizim 10)

Müze Env. No: 2009/64 (A)

Müze Geliş Şek. : Satın Alma

Ölçüleri: Yükl. 24.1 cm **Ağız Ç.** 2.7 cm **Gövde Ç.** 6.8 cm **Kaide Ç.** 4.1 cm

Hamur Rengi: 7.5 YR 7/4 (Pink)

Bezeme: 7.5 YR 3/0 (Very Dark Gray)

Tanımı: Yuvarlak ağızlı, dışa çekik ağız kenarlı, uzun silindirik boyunlu, oval gövdeli, konik kaideli, tutamak ile kaide kazıma olarak yapılmış yuvarlak bir çizgiyle birbirinden ayrılmış, boyun ve ağız kısmında siyah astarla yapılmış boya izleri mevcut.

Tarih: MÖ 1. yüzyılın ikinci yarısı

Benzerleri: Laflı 2003, Taf. 193e, 195e; Mümin 2009, Lev. 53, Kat. No. 277; Şimşek 2011, s. 710, Kat. No. 761; Fırat 2012, s. 309, Çiz. 15, Kat. No. 15; Sönmez 2015, s. 277, Fig. 19; Tekocak-Yıldız 2015, s. 422, Fig. 6, Kat. No. 6; Demir 2020, s. 143, Fig. 1, Kat. No. U9.

Kat. No. 11 (Fotoğraf 11-Çizim 11)

Müze Env. No: 3-34/1971

Müze Geliş Şek. : Satın Alma

Ölçüleri: Yükseklik. 25.3 cm **Ağız Ç.** 3.6 cm **Gövde Ç.** 5.8 cm **Kaide Ç.** 4.8 cm

Hamur Rengi: 5 YR 6/6 (Reddish Yellow)

Bezeme: 10 R 4/6 (Red)

Tanımı: Yuvarlak ağızlı, dışa çekik ağız kenarlı, oval gövdeye doğru genişleyen uzun silindirik boyunlu, yayvan kaideli, ağız kısmında akıtma boya bezeme mevcut.

Tarih: MÖ 1. yüzyıl-MS 2. yüzyıl

Benzerleri: Günay 1989, s. 55, Çiz. XIa, Lev. XIb; Laflı 2003, Taf. 197e, 200d-f; Şimşek 2011, s. 397-398, Kat. No. 397-398; Fırat 2012, s. 309, Çiz. 17, Kat. No. 17; Tekocak-Yıldız 2015, s. 429, Fig. 7; Doğan-Lebe 2021, s. 391, Fig. 11.

Kat. No. 12 (Fotoğraf 12-Çizim 12)

Müze Env. No: 5-24/1979

Müze Geliş Şek. : Satın Alma

Ölçüleri: Yükseklik. 18.8 cm **Ağız Ç.** 3.4 cm **Gövde Ç.** 4.6 cm **Kaide Ç.** 4.5 cm

Hamur Rengi: 5 YR 7/6 (Reddish Yellow)

Tanımı: Yuvarlak dışa çekik ağız kenarlı, uzun silindir boyunlu, küçük oval gövdeli, aşağı doğru genişleyen iç bükey yayvan kaideli.

Tarih: MÖ 1. yüzyıl-MS 2. yüzyıl

Benzerleri: Günay Tuluk 1999, s. 161, Taf. 5b-c; Laflı 2003, Taf. 194a, 195c, 199a; Dündar 2006, s. 115, Kat. No. U94; Şimşek 2011, s. 710, Kat. No. 761; Demir 2020, s. 143-144, Fig. 1-2, Kat. No. U12-U13.

Kat. No. 13 (Fotoğraf 13-Çizim 13)

Müze Env. No: 2008/68 (A)

Müze Geliş Şek. : Mezar Odası Kurtarma Kazısı (Yeşildere Mah. Akça Sok. Samsun/Merkez)

Ölçüleri: Yükseklik. 20.3 cm **Ağız Ç.** 3.1 cm **Gövde Ç.** 4.3 cm **Kaide Ç.** 3.5 cm

Hamur Rengi: 5 YR 5/8 (Yellowish Red)

Tanımı: Yuvarlak ağızlı, dışa çekik ağız kenarlı, uzun silindirik boyunlu, uzun oval gövdeli, alta doğru açılan yüksek kaideli.

Tarih: MÖ 1. yüzyıl sonları-MS 2. yüzyıl

Benzerleri: Günay 1989, Çiz. XIIb, Lev. XIIIa; Laflı 2003, s. 98, Taf. 166d, Taf. 167a-b-c-e; Aydın 2000, s. 40, Lev. 11 a-b, Çiz. 14a-b, Kat. No. 41; Kasapoğlu 2008, s. 121, Kat. No. 42-44; Mümin 2009, Lev. 54, Kat. No. 285; Şimşek 2011, s. 710, Kat. No. 761; Demir 2020, s. 143, Fig. 1/U10; Nasıfoğlu 2021, s. 130-131, Kat. No. 170-171.

Kat. No. 14 (Fotoğraf 14-Çizim 14)

Müze Env. No: 2015/15(A)

Müze Geliş Şek. : Kurtarma Kazısı (Kalkancı Mah. İlkadım/Samsun)

Ölçüleri: Yükl. 22.2 cm Ağız Ç. 4.2 cm Gövde Ç. 7.3 cm Kaide Ç. -

Hamur Rengi: 5 YR 6/6 (Reddish Yellow)

Tanımı: Yuvarlak yayvan ağızlı, alt kısmı şekillendirilmiş uzun silindirik boyunlu, uzun oval gövdeli, konik kaideli, kaidenin bir bölümü eksik.

Tarih: MÖ 1. yüzyıl sonları-MS 1. yüzyıl

Benzerleri: Günay 1989, Çiz. XIVc, Lev. XIVg; Tuluk 1999, s. 135, Abb. 10c, Kat. No. 60; Aydın 2000, s. 40, Çiz. 14b, Kat. No. 42; Aydın Tavukçu 2006, s. 370, Lev. 45, Kat. No. 112; Kasapoğlu 2008, s. 44, Kat. No. 47; Mümin 2009, Lev. 54, Kat. No. 284; Yaşar 2010, Lev. IX/U61; Ergürer 2012, s. 53, Kat. No. 111; Şahin-Özbey 2017, s. 82, Kat. M5a-2; Süzer 2019, s. 73, Kat. No. 40.

Kat. No. 15 (Fotoğraf 15-Çizim 15)

Müze Env. No: 2008/53(A)

Müze Geliş Şek. : Mezar Odası Kurtarma Kazısı (Yeşildere Mah. Akça Sok. Samsun/Merkez)

Ölçüleri: Yükl. 13.0 cm Ağız Ç. 2.9 cm Gövde Ç. 6.3 cm Kaide Ç. 3.4 cm

Hamur Rengi: 5 YR 5/8 (Yellowish Red)

Tanımı: Yuvarlak ağızlı, silindirik boyunlu, kaideye doğru daralan oval gövdeli, iç bükey halka kaideli, boyun kırık olan yerden tümlenmiştir.

Tarih: MÖ 1. yüzyıl sonları

Benzerleri: Aydın 2000, s. 97, Çiz. 15a, Lev. 11c, Kat. No. 43; DüNDAR 2008, s. 124, Res. 32, Lev. 16, Kat. No. U133; Kasapoğlu 2008, s. 120, Kat. No. 41; Nasıfoğlu 2021, s. 133, Kat. No. U175.

Kat. No. 16 (Fotoğraf 16-Çizim 16)

Müze Env. No: 2009/66 (A)

Müze Geliş Şek. : Satın Alma

Ölçüleri: Yükl. 6.5 cm Ağız Ç. 2.5 cm Gövde Ç. 4.2 cm Kaide Ç. 2.0 cm

Hamur Rengi: 5 YR 7/3 (Pink)

Astar Rengi: 5 YR 6/8 (Reddish Yellow)

Tanımı: Yuvarlak ağızlı, dışa çekik ağız kenarlı, kısa silindirik boyunlu, torba gövdeli, omuzdan yukarısı kahverengi astar boyalı.

Tarih: MÖ 1. yüzyıl ortaları-MS 1. yüzyılın ilk yarısı

Benzerleri: Günay 1989, Lev. XVIIIf; Camilli 1999, s. 133, Tav. 42, C.33.6.4; Yaşar 2010, Res. 18, Kat. No. U134; Şimşek 2011, s. 717, Kat. No. 772; Ergürer 2012, s. 597, Lev. 43, Kat. No. 89; Demir 2020, s. 144, Kat. No. U14.

Kat. No. 17 (Fotoğraf 17-Çizim 17)

Müze Env. No: 5-2/1976

Müze Geliş Şek. : Müsadere

Ölçüleri: Yükl. 11.5 cm **Ağız Ç.** 2.9 cm **Gövde Ç.** 5.5 cm **Kaide Ç.** 2.4 cm

Hamur Rengi: 5 YR 5/6 (Yellowish Red)

Tanımı: Yuvarlak ağızlı, dışa çekik ağız kenarlı, uzun ince silindirik boyunlu, torba gövdeli, düz dipli.

Tarih: MÖ 1. yüzyıl sonları-MS 1. yüzyıl başları

Benzerleri: Günay 1989, Lev. XXIIIa, Çiz. XXVb; Camilli 1999, s. 133, Tav. 42, C.33.8.1; Yaşar 2010, Res. 12, Lev. XII, Kat. No. 187; Şimşek 2011, s. 779, Kat. No. 885; Ergürer 2012, s. 581, Lev. 27, Kat. No. 38; Nasıfoğlu 2021, s. 91, Kat. No. U92.

Kat. No. 18 (Fotoğraf 18-Çizim 18)

Müze Env. No: 9-31/2001

Müze Geliş Şek. : Satın Alma

Ölçüleri: Yükl. 14.0 cm **Ağız Ç.** 2.9 cm **Gövde Ç.** 5.5 cm **Kaide Ç.** 2.6 cm

Hamur Rengi: 7.5 YR 7/4 (Pink)

Tanımı: Yuvarlak ağızlı, dışa çekik ağız kenarlı, ağıza doğru genişleyen uzun silindirik boyunlu, oval gövdeli, düz dipli.

Tarih: MÖ 1. yüzyılın ikinci yarısı-MS 1. yüzyılın başları

Benzerleri: Günay 1989, Çiz. XXIa; Camilli 1999, s. 125, Tav. 40, C.23.1.1; Aydın Tavukçu 2006, s. 106, Çiz. 101, Lev. 52, Kat. No. 155; Kasapoğlu 2008, s. 45, Kat. No. 48; Yaşar 2010, Res. 14, Kat. No. U103, Şimşek 2011, s. 634, Kat. No. 589; Ergürer 2012, s. 39, Kat. No. 53,55; Sönmez 2015, s. 276, Fig. 12; Şahin-Özbey 2017, s. 170, Kat. M12-1; Süzer 2019, s. 99, Kat. No. 66; Doğan-Lebe 2021, s. 391, Fig. 13.

Kat. No. 19 (Fotoğraf 19-Çizim 19)

Müze Env. No: 6-10/1982

Müze Geliş Şek. : Satın Alma

Ölçüleri: Yükl. 11.9 cm **Ağız Ç.** 3.1 cm **Gövde Ç.** 6.8 cm **Kaide Ç.** 3.0 cm

Hamur Rengi: 5 YR 7/6 (Reddish Yellow)

Tanımı: Yuvarlak ağızlı, dışa taşkın kalınlaştırılmış ağız kenarlı, silindirik boyunlu, yuvarlak omuzlu, küresel gövdeli, düz dipli.

Tarih: MS 1. yüzyılın başları

Benzerleri: Camilli 1999, s. 125, Tav. 38, C.23.1.8; Dündar 2008, s. 129, Lev. 19, Kat. No. U154.

Kat. No. 20 (Fotoğraf 20-Çizim 20)**Müze Env. No:** 6-9/1982**Müze Geliş Şek. :** Satın Alma**Ölçüleri: Yü. 19.6 cm Ağız Ç. 3.7 cm Gövde Ç. 6.6 cm Kaide Ç. 3.1 cm****Hamur Rengi:** 5 YR 6/6 (Reddish Yellow)**Tanımı:** Yuvarlak ağızlı, dışa çekik ağız kenarlı, konik uzun boyunlu, boyundan gövdeye geçiş keskin hatlı, küre gövdeli, düz dipli.**Tarih:** MS 1-2. yüzyıl**Benzerleri:** Lafli 2003, Taf. 164bc-d; Dündar 2008, s. 126, Res. 35, Lev. 17, Kat. No. U144; Sönmez 2015, s. 279, Fig. 39; Nasıfoğlu 2021, s. 129, Kat. No. 168.**Kat. No. 21 (Fotoğraf 21-Çizim 21)****Müze Env. No:** 8-1/1974**Müze Geliş Şek. :** Satın Alma**Ölçüleri: Yü. 24.0 cm Ağız Ç. 5.3 cm Gövde Ç. 9.4 cm Kaide Ç. 6.3 cm****Hamur Rengi:** 5 YR 7/6 (Reddish Yellow)**Tanımı:** Yuvarlak ağızlı, dışa çekik ağız kenarlı, uzun silindirik boyunlu, çan ya konik gövdeli, geniş düz kaideli.**Tarih:** MS 1. yüzyıl sonları-MS 2. yüzyıl başları**Benzerleri:** Polat 2005, Kat. No. Bk.13; Kasapoğlu 2008, s. 46, Kat. No. 51; Yaşar 2010, Res. 19, Kat. No. U142; Indgjerd 2014, s. 48, HNE-SF:12-23; Sönmez 2015, s. 279, Fig. 39; Yıldız 2016, s. 24, Kat. No. 11; Şahin-Özbey 2017, s. 174, Kat. M13-2.**Kat. No. 22 (Fotoğraf 22-Çizim 22)****Müze Env. No:** 3-1/1976**Müze Geliş Şek. :** Müsadere**Ölçüleri: Yü. 17.5 cm Ağız Ç. 3.5 cm Gövde Ç. 6.1 cm Kaide Ç. 3.5 cm****Hamur Rengi:** 5 YR 6/6 (Reddish Yellow)**Astar Rengi:** 2.5 YR 4/6 (Red)**Tanımı:** Yuvarlak ağızlı, dışa dönük ağız kenarlı, ince boyunlu, boyundan aşağı doğru daralan oval gövdeli, düz kaideli, dudak kısmında daldırma tekniğiyle yapılmış boya bezemeli.**Tarih:** MS 1. yüzyıl sonları-MS 2. yüzyıl başları**Benzerleri:** Günay 1989, s. 83, Çiz. XXXIa, Lev. XXVIIIg; Aydın 2000, s. 50, Çiz. 19b, Lev. 14d, Kat. No. 56; Aydın Tavukçu 2006, s. 119, Çiz. 142-143, Kat. No. 196-197; Kasapoğlu 2008, s. 40, Kat. No. 38; Şimşek 2011, s. 809, Kat. No. 977; Aksu 2019, s. 184, Fig. 31, Lev. XXb; Demir 2020, s. 144, Fig. 2, U23; Doğan-Lebe 2021, s. 391, Fig. 14.

Kat. No. 23 (Fotoğraf 23-Çizim 23)**Müze Env. No:** 4-1/1996**Müze Geliş Şek. :** Satın Alma**Ölçüleri:** Yü. 21.9 cm **Ağız Ç.** 3.9 cm **Gövde Ç.** 7.1 cm **Kaide Ç.** 3.6 cm**Hamur Rengi:** 7.5 YR 8/4 (Pink)**Tanımı:** Yuvarlak ağızlı, dışa çekik ağız kenarlı, uzun silindirik boyunlu, uzun oval gövdeli, iç bükey düz dipli.**Tarih:** MS 1. yüzyıl sonları-MS 2. yüzyılın ilk yarısı**Benzerleri:** Lafli 2003, Taf. 191b-c-d; Şimşek 2011, s. 627, Kat. No. 572; Indgjerd 2014, s. 47, B52:2:N10, B68:2:N7; Demir 2020, s. 145, Fig. 3, Kat. No. U28-U32; Nasıfoğlu 2021, s. 129, Kat. No. 167.

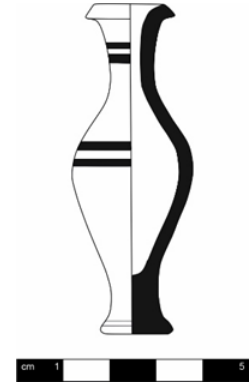
Foto. 1



Çizim 1



Foto. 2



Çizim 2



Foto. 3



Çizim



Foto. 4



Çizim



Foto. 5



Çizim 5



Foto. 6



Çizim 6



Foto. 7



Çizim 7



Foto. 8



Çizim 8



Foto. 9



Çizim 9



Foto. 10



Çizim 10



Foto. 11



Çizim 11



Foto. 12



Çizim 12



Foto. 13



Çizim 13



Foto. 14



Çizim 14



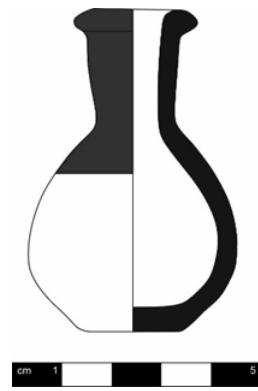
Foto. 15



Çizim 15



Foto. 16



Çizim 16



Foto. 17



Çizim 17



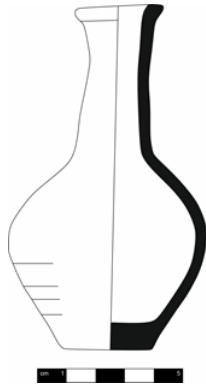
Foto. 18



Çizim 18



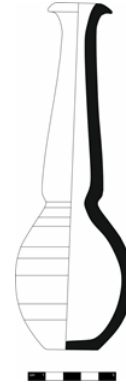
Foto. 19



Çizim 19



Foto. 20



Çizim 20



Foto. 21



Çizim 21



Foto. 22



Çizim 22



Foto. 23



Çizim 23

KAYNAKÇA

Akçay, Tuna (2013), "Olba'da Şeytan Deresi Vadisi'ndeki Kaya Kült Alanında Bulunan Unguentariae", *Olba Kazısı Yayınları*, 3, 9-29.

Aksu, Mehmet (2019), *Tripolis Kuzey Nekropolü'nde Tespit Edilen Kayaoygu Oda Mezarlar ve Buluntuları*, Yayınlanmamış Yüksek Lisans Tezi, Denizli: Pamukkale Üniversitesi Arkeoloji Enstitüsü

Akkurnaz, Fatma Buse (2016), *Eski Yunan ve Roma Kaplar-İşlevler*, İstanbul: Arkeoloji ve Sanat Yayınları.

Anderson-Stojanović, Virginia R. (1987), "The Chronology and Function of Ceramic Unguentaria", *AJA*, 91/ 1, 105-122.

_____ (1992), *Stobi, The Hellenistic and Roman Pottery*, Princeton University Press.

Arslan, Murat (2007), *Mithradates VI Eupator Roma'nın Büyük Düşmanı*, İstanbul: Odin Yayıncılık.

Atasoy, Sümer (1997), *Amisos Karadeniz Kıyısında Antik Bir Kent*, Samsun: Koç Holding A.Ş.

Aydın, Zerrin (2000), *Çanakkale Müzesi'nde Bulunan Troas Bölgesi Unguentariumları*, Yayınlanmamış Yüksek Lisans Tezi, Erzurum: Atatürk Üniversitesi Sosyal Bilimler Enstitüsü.

Aydın Tavukçu, Zerrin (2006), *Parion Nekropolü 2005 Yılı Buluntuları*, Yayınlanmamış Doktora Tezi, Erzurum: Atatürk Üniversitesi Sosyal Bilimler Enstitüsü.

Baldıran, Asuman (1999) "Stratonikeia'dan Unguentariumlar", *Selçuk Üniversitesi Sosyal Bilimler Enstitüsü Dergisi*, 4, 335-356.

Başaran, Cevat ve Büşra Elif Kasapoğlu (2014), "Parion Güney Nekropolisi 2005-2013", *Anadolu'nun Zirvesinde Türk Arkeolojisininin 40. Yılı*, Atatürk Üniversitesi Edebiyat Fakültesi Arkeoloji Bölümü 40. Kuruluş Yılı Armağanı, Ankara: Bilgin Kültür Sanat Yayınları.

Bilgi, Önder ve Sümer Atasoy vd. (2004), "Samsun (Amisos) Bölgesinin Kültürel Gelişimi Projesi", *Bellekten*, 68/252, 387-42.

Boulter, Cedric G. (1963), "Graves in Lenormant Street, Athens", *Hesperia*, 32/2, 113-137.

- Camilli, Andrea (1999), *Ampullae: Balsamari Ceramici Di Eta Ellenistica e Romana*, Roma.
- Civelek, Aynur (2006), "Stratonikeia-Akdağ Nekropolis'inden Bir Mezar", *Anatolia* 30, 47-64.
- _____ (2012), "Mezar Stelleri Üzerindeki Unguentariumlar Üzerine Gözlemler", *Arkeoloji ve Sanat Dergisi*, 141, 77-90.
- Demir, Abdurrahman (2020), "Giresun Müzesi'nde Bir Grup Pişmiş Toprak Unguentarium", *Arkeoloji Dergisi*, 25, 131-147.
- Dotterweich, Ulrich (1999), Unguentarien mit kuppelförmiger Mündungaus Knidos, *Knidos-Studien I*, Möhnese, Bibliopolis.
- Dönmez, Şevket ve Emin U. Uluggerli (2011), "Akalan Arkeojeofizik Araştırmaları", *Anadolu Araştırmaları Dergisi*, 19, 13-40.
- Dündar, Erkan (2008), *Patara Unguentariumları*, İstanbul: Ege Yayınları.
- Endoğru, Muhsin ve Serdar Ünan (2011), "Samsun İli, İlkadım İlçesi, Dikilitaş Sokak Yeraltı Mezar Odaları Kurtarma Kazısı", *19. Müze Çalışmaları ve Kurtarma Kazıları Sempozyumu*, Ankara, 203-216.
- _____ (2012), "Amisos'da Kremasyon Gömü: Tınaztepe Sokak Yeraltı Oyma Oda Mezarı", *KUBABA Arkeoloji-Sanat Tarihi-Tarih Dergisi*, 19, 53-77.
- Ergürer, H. Ertuğ (2012), *Parion Roma Dönemi Seramiği*, Yayınlanmamış Yüksek Lisans Tezi, Erzurum: Atatürk Üniversitesi Sosyal Bilimler Enstitüsü.
- Erol, Ayşe Fatma ve Deniz Tamer (2018), "Fatsa/Cıngirt Kayası 2012-2014 Sezonu Kazılarında Ele Geçen Unguentariumlar" *SEFAD*, 39, 267-292.
- Fırat, Murat (2012), "Isparta Müzesi Seramik Koleksiyonu: Unguentaria", *I. Ulusal Psidia Araştırmaları Sempozyumu*, Isparta, 294-311.
- Floean, Serena (2018), *Materiale Greco, Etrusco e Romano da Zara al Museo Archeologico Nazionale di Venezia*, Corso di Laurea in Scienze delle Antichità: Letterature, Storia e Archeologia, Venedik.
- Guz-Zilberstein, Bracha (1995), *The Typology of the Hellenistic Coarse Ware and Selected Loci of the Hellenistic and Roman Periods*, (in *Excavations at Dor, Final Report Volume I B, Areas A and C: The Finds*, Ed. A Belfer-Cohen, A. Ben -Tor, Y. Tsafir), Jerusalem.
- Günay, Gamze (1989), *İzmir Müzesi'nde Bulunan Unguentariumlar*, Yayınlanmamış Yüksek Lisans Tezi, İzmir: Ege Üniversitesi Sosyal Bilimler Enstitüsü.
- Günay Tuluk, Gamze (1999), "Die Unguentarien im Museum von İzmir", *Anatolia Antiqua*, 7, 127-166.
- Güngör, Eda (2005), *Metropolis Kenti Ada 7 İçerisindeki Konut Seramiği*, Yayınlanmamış Yüksek Lisans Tezi, İzmir: Dokuz Eylül Üniversitesi Sosyal Bilimler Enstitüsü.
- Gürler, Binnur (1994), *Metropolis'in Hellenistik Dönem Seramiği*, Yayınlanmamış Doktora Tezi, İzmir: Ege Üniversitesi Sosyal Bilimler Enstitüsü.
- Greenewalt, Crawford H. ve E. E. Freedman (1979), "The Sardis Campaign of 1977" *ASOR*, No. 233, 1-32.
- Hayes, John W. (1971), "A New Type of Early Christian Ampulla", *BSA*, Vol. 66, 243-248.
- _____ (1997), *Handbook of Mediterranean Roman Pottery*, Londra.
- Hellström, Pontus (1965), *Labraunda II, 1: Pottery of Classical and Later Date, Terracotta Lamps and Glass*, Lund, Gleerup.

- Işık, Adem (2001), *Antik Kaynaklarda Karadeniz Bölgesi*, Ankara: TTK Basımevi.
- Indgjerd, Hallvard (2014), *The Grave Goods Of Roman Hierapolis an Analysis of the Finds from Four Multiple Burial Tombs*, Oslo: Conservation and History University.
- İdil, Vedat ve Musa Kadıoğlu (2008), 2007 Yılı Nysa Kazı ve Restorasyon Çalışmaları, 30. Kazısı Sonuçları Toplantısı, C. 3, Ankara.
- Jovanović, Jelena (2014), Hellenistic Ware From Salona-Unguentaria, *Miscellanea Historiae Antiquitatis*, Proceeding of the First Croatian-Hungarian Phd Conference on Ancient History, Budapest-Debrecen.
- Kasapoğlu, Hasan (2008), *Parion Nekropolü 2006 Yılı Seramik Buluntuları*, Yayınlanmamış Yüksek Lisans Tezi, Erzurum: Atatürk Üniversitesi Sosyal Bilimler Enstitüsü.
- Kaya, Burcu ve Akın Temür (2021), “Amisos’tan Bir Grup Mezar Buluntusu: Unguentarium”, *TÜBA-KED*, 23, 141-160.
- Kökten, Kılıç ve Nimet Özgüç vd. (1945), “1940 ve 1941 Yılında Türk Tarih Kurumu Adına Yapılan Samsun Bölgesi Kazıları Hakkında İlk Kısa Rapor”, *Belleten*, IX/9, 361-400.
- Körsulu, Hatice (2011), “Nagidos Unguentariumları”, *TÜBA-AR*, 14, 69-86.
- Khairy, Nabil I. (1980) “Natatean Piriform Unguentaria”, *BASOR*, 240, 85-91.
- Kurtz, Donna C. and John Boardman (1971), *Greek Burial Customs*, New York: Cornell University Press.
- Lafli, Ergün (2003), Studien Zu Hellenistischen, Kaiserzeitlichen Spätantikfrühbyzantinischen Tonunguentarien aus Kilikien und Psidien (Süd Türkei): Der Forschungsstand und Eine Auswahl von Fundobjekten aus den Örtlichen Museen, Yayınlanmamış Doktora Tezi.
- Mitsopoulos-Leon, Veronika (1991), Die Basilika am Staatsmarkt in Ephesos Kleifunde, 1. Teil: Keramik Hellenistischer und Römischer Zeit, *FIE IX 2/2*, Schindler-Wien.
- Mümin, Gülçin (2009), *Naim Arnas Koleksiyonu Hellenistik ve Roma Dönemi Seramik Eserleri*, Yayınlanmamış Yüksek Lisans Tezi, Edirne: Trakya Üniversitesi Sosyal Bilimler Enstitüsü.
- Nasıfoğlu, Damlağül (2021), *Adana Müzesi’nden Bir Grup Pişmiş Toprak Unguentarium*, Yayınlanmamış Yüksek Lisans Tezi, Erzurum: Atatürk Üniversitesi Sosyal Bilimler Enstitüsü.
- Öner, Ertuğ ve Serdar Vardar (2018), “Eşen Deltasının Paleocoğrafyasında Letoon ve Patara’nın Jeoarkeolojisi”, *ASEAD*, 5/6, 286-312.
- Özer, Elif ve Ertekin M. Doksanaltı (2017), Aizanoi Kuzey Nekropolis’te Bulunan Bir Mezarı Anlamak, Okumak ve Yorumlamak: Heraklesli Mezar”, *Cedrus V*, 287-300.
- Polat, Bilge Ayça (2005), *Troia’nın Hellenistik ve Roma Dönemi Nekropoller*, Yayınlanmamış Yüksek Lisans Tezi, İstanbul: İstanbul Üniversitesi Sosyal Bilimler Enstitüsü.
- Regev, Dalit (1994), “The Transitional Phase Between the Persian and Hellenistic Periods at Marissa”, Γ’ Επιστημονική Συναντηση Για Την Ελληνιστική Κεραμική, Χρονολογημένα Συνανα-Εργαστήρια, Αθηναι.
- Rotroff, Susan I. (1984), “The Origins and Chronology of Hellenistic Gray Unguentaria” *AJA* 88, 234-264.
- _____ (2006), “Hellenistic Pottery: The Plain Wares”, *The Athenian Agora Vol. 33*, 137-157.
- Rotroff, Susan. I. and Andrew Oliver (2003), *The Hellenistic Pottery From Sardis: The Finds Through 1994*, London.

Saraçoğlu, Aslı (2011), "Hellenistic and Roman Unguentaria From the Necropolis Of Tralleis", *Anatolia*, 37, 1-42.

Saraçoğlu, Aslı ve Murat Çekilmez (2011), "Tralleis Batı Nekropolis ve Konut Alanı Hellenistik Dönem Seramiği", *Colloquium Anatolicum*, X, 219-249.

Sarısakal, Baki (2002), *Bir Kentin Tarihi Samsun, Birinci Kitap*, Samsun: Samsun Büyük Şehir Belediyesi.

Sönmez, Barış Emre (2015), "Nevşehir Müzesi'nde Bulunan Pişmiş Toprak Unguentariumlar", *9. Uluslararası Eskişehir Pişmiş Toprak Sempozyumu Bildiriler Kitabı*, Eskişehir, 261-278.

Süzer, Handan (2019), *Hellenistik ve Roma Dönemi Sinop Unguentariumları*, Yayınlanmamış Yüksek Lisans Tezi, Konya: Selçuk Üniversitesi Sosyal Bilimler Enstitüsü.

Sparkes Brian A, and Lucy Talcott (1970), "Black and Plain Ware of the Sixth, Fifth and Fourth Centuries B.C.", *Athenian Agora*, Vol. XII, 1-382.

Şahin, Mustafa ve A. Sinan Özbey (2017), *Nekropol Kazıları 2016-2017, Apollonia a.R. Araştırmaları*, Bursa: Nilüfer Belediyesi.

Şahin, Nuran, (1996), "Beyaz Lekythoslar Işığında Klasik Devirde Atina'da Ölüm İkonografisi ve Ölü Kültü", *Arkeoloji Dergisi*, 4, 143-167.

Şenyurt, Yücel ve Leyla Yorulmaz (2020), "Kurul Kalesi Pişmiş Toprak Unguentariumları", *Gaziantep Üniversitesi Sosyal Bilimler Dergisi*, 19/3, 606-628.

Şimşek, Celal (2011), *Laodikeia Nekropolü (2004-2010 Yılları)*, *Laodikeia Çalışmaları 1.2*, İstanbul: Ege Yayınları.

Şirin, Orhan Alper ve Mustafa Kolağasıoğlu (2016), *Çakalca-Karadoğan Höyüğü: Arkaik Dönem'de Amisos ve Kybele Kültü*, Samsun: SAMTAB Yayınları.

Şirin, Orhan Alper vd. (2018), "Tekkeköy İlçesi Kaya Mezarları", *Tekkeköy Tarihi Dünden Bugüne: Antik Dönem*, Mehmet Yavuz Erler, Akın Temür ve Davut Yiğitpaşa (eds.), Gece Kitaplığı, C. 1.

Tekocak, Mehmet ve Volkan Yıldız (2015), "Akşehir Nasreddin Hoca Arkeoloji ve Etnoğrafya Müzesi'nde Bulunan Bir Grup Pişmiş Toprak Vazo", Prof. Dr. Ömer Özyiğit'e Armağan, İstanbul: Ege Yayınları.

Temür, Akın (2018), "Arkeolojik Devirlerde Tekkeköy", *Tekkeköy Tarihi Dünden Bugüne: Antik Dönem*, (ed. Mehmet Yavuz Erler, Akın Temür ve Davut Yiğitpaşa), Gece Kitaplığı, C. 1, 59-78.

Tırpan, Ahmet A. ve Bilal Söğüt (2000), *Lagina Hekate Temenosu 1999 Yılı Çalışmaları*, KST 22/2, İzmir.

Tuluk, G. Günay (1999), "Die Unguentarien im Museum von İzmir", *Anatolia Antiqua VII*, 127-166.

Türker, Ayşe Ç (2005), "Myra'da Aziz Nikolaos'un Yağ Kültüyle İlişkili Seramik Kaplar", *Adalya No. VIII*, 311-328.

Thompson, Homer A. (1934), "Two Centuries of Hellenistic Pottery", *Hesperia* 3/4, 311-480.

Umar, Bilge (2000), *Karadeniz Kappadokiası (Pontus)*, İstanbul: İnkılap Kitabevi.

Ünan, Serdar (2010), *Samsun ve Çevresi Mezar Tipleri ve Ölü Gömme Adetleri (MÖ. III. Bin-MS. IV. YY)*, Yayınlanmamış Yüksek Lisans Tezi, Kütahya: Dumlupınar Üniversitesi Sosyal Bilimler Enstitüsü.

_____ (2011), “Mezar Buluntuları Işığında Samsun-Amisos’da Hellenistik Dönem Pişmiş Toprak Kaplarından Örnekler”, *Uluslararası Eskişehir Pişmiş Toprak Sempozyumu*, Eskişehir: Eskişehir Tepebaşı Belediyesi Yayını, 657-668.

Ürkmez Özden ve Erkan Dünder (2014), Remarks on the Possible Uses of the Perfumed Oils, Ointments, and its Containers in the Cult of Dead from the fourth century BC to the second century AD: In the Light of the Necropoleis of Kyme, Colophon, and Patara, *Journal of Inter-cultural and Interdisciplinary Archaeology*, N. 1, 51-71.

Vessberg, Olof and Alfred Westholm (1956), *The Hellenistic and Roman Periods İn Cyprus*, The Swedish Cyprus Expedition, 4.3, Stockholm.

Yaşar, Ali (2010), *Milet Müzesi’nde Bulunan Hellenistik ve Roma Dönemi Unguentariumlar*, Yayınlanmamış Yüksek Lisans Tezi, Aydın: Adnan Menderes Üniversitesi Sosyal Bilimler Enstitüsü

Yıldız, Volkan (2016), “Akhisar Arkeoloji Müzesi’nde Bulunan Unguentariumlar”, *Celal Bayar Üniversitesi Sosyal Bilimler Dergisi*, 14/1, 1-24.

Young, Rodney S. (1951), “An Industrial District of Ancient Athens”, *Hesperia*, 3/20, 135-288.

Σ. Δρούγου, ΕΛΛΗΝΙΣΤΙΚΗ ΚΕΡΑΜΙΚΗ ΑΠΟ ΤΗ ΜΑΚΕΔΟΝΙΑ, ΘΕΣΣΑΛΟΝΙΚΗ, 1991.

Antik Kaynaklar

Anonymus (2017), “(Khioslu Skymnos’a Ait Olduğu Söylenen) Anonymus Periegesis”, (Çev. Şenkal Kileci), *Libri II*.

Homeros, İlyada, XVI/670, (Çev. Azra Erhat-A. Kadir), İstanbul: Can Sanat Yayınları.

Strabon, *Geographica*, XVI.

Araştırmacıların Katkı Oranı Beyanı: Yazarlar makaleye eşit oranda katkı sağlamış olduklarını beyan eder.

Çıkar Çatışması Beyanı: Bu çalışmada herhangi bir potansiyel çıkar çatışması bulunmamaktadır.