

Araştırma Makalesi/Research Article

**Beyşehir Eşrefoğlu Camii'nde Gerçekleştirilen
Onarımların ICOMOS IWC 2017 Prensipleri Açısından
Değerlendirilmesi***

Süheyla Koç* – Deniz Mazlum**

(ORCID: 0000-0001-9551-452X - 0000-0002-3662-2034)

Makale Gönderim Tarihi
22.08.2022

Makale Kabul Tarihi
21.09.2022

Atıf Bilgisi/Reference Information

Chicago: Koç, S.- Mazlum D., “Beyşehir Eşrefoğlu Camii'nde Gerçekleştirilen Onarımların ICOMOS IWC 2017 Prensipleri Açısından Değerlendirilmesi”, *Vakanüvis-Uluslararası Tarih Araştırmaları Dergisi*, 7/2 (Eylül 2022): 866-903.

APA: Koç, S.-Mazlum, D. (2022). Beyşehir Eşrefoğlu Camii'nde Gerçekleştirilen Onarımların ICOMOS IWC 2017 Prensipleri Açısından Değerlendirilmesi. *Vakanüvis-Uluslararası Tarih Araştırmaları Dergisi*, 7 (2), 866-903.

Öz

Türkiye’de ahşap mimarlık mirası, tarz ve teknik olarak çok çeşitlilik göstermektedir. Geçmiş 13. yüzyıla kadar uzanan ve daha çok İç Anadolu Bölgesi’nde bulunan geleneksel ahşap direkli camiler, Türk mimarlık tarihi

* Bu makale, Dr. Süheyla Koç’un İstanbul Teknik Üniversitesi, Fen Bilimleri Enstitüsü’nde Prof. Dr. Deniz Mazlum danışmanlığında, Prof. Dr. Keisuke Fujii (Tokyo Üniversitesi) eş danışmanlığında hazırlamış olduğu “The Impacts of Modernization Process on Conservation and Restoration of Traditional Wooden Religious Buildings: a comparative study between Turkey and Japan” başlıklı doktora tezi çalışmasından yararlanılarak oluşturulmuştur.

15-16 Nisan 2019 tarihlerinde İstanbul Büyükşehir Belediyesi KUDEB tarafından düzenlenen “Ahşap Yapılarda Koruma ve Onarım Sempozyumu 7” de sözlü olarak sunulmuş, özeti bildiri kitapçığında basılmış olup, tam metin bildiri yayınlanmamıştır.

* Mimar, Dr., Türkiye, suheylakoc@gmail.com.

Architect, PhD., Türkiye.

** Prof. Dr., İstanbul Teknik Üniversitesi Mimarlık Fakültesi, Türkiye, mazlum@itu.edu.tr.

Prof. Dr., İstanbul Technical University, Faculty of Architecture, Türkiye.

açısından büyük bir öneme sahip olmalarına rağmen, ayrıntılı araştırmalara konu olmamıştır. Bu kapsamda, Türkiye'deki en büyük ve en eski ahşap direkli cami olarak kabul edilen Beyşehir Eşrefoğlu Camii örnek yapı olarak seçilmiştir. 13. yüzyılın sonlarında inşa edilen cami, hem yapım tekniğinin detayları, hem de uzun tarihi boyunca uygulanan onarım çalışmaları sayesinde özgünlüğünü büyük ölçüde koruyarak sağlam bir biçimde günümüze ulaşmıştır. Bu çalışmada, öncelikle, ahşap mimarlık mirasının incelenmesi için bir metodoloji önerilmiştir. Bu makalede metodoloji kapsamında yer alan analizlerden biri ele alınarak, yapıda farklı dönemlerde gerçekleştirilen onarım çalışmalarının saptanıp değerlendirilmesi amaçlanmaktadır. Değerlendirme kriteri olarak, uluslararası kabul görmüş ve uygulanması tavsiye edilen ICOMOS Ahşap Komitesi'nin 2017'de yayınlanan ilkeleri baz alınmıştır. Bu ilkeler göz önünde bulundurularak onarım tarihinin incelenmesi ve saptanan farklı dönemler, aynı zamanda koruma yaklaşımlarına ilişkin değişen algı ve tutumları da göstermektedir. Değerlendirme sonuçları, hangi dönemdeki uygulamaların başarılı, hangilerinin başarısız olduğunu ve bunun altında yatan sebepleri göz önüne sermektedir. Onarım tarihi ve yapılan uygulamaların, güncel kriterler ışığında değerlendirilmesi geleneksel koruma tekniklerinin tespitinde kullanılabileceği gibi, onarım tarihinin koruma kararları alınırken daha kapsamlı incelenmesi daha başarılı onarım sonuçları elde edilmesine büyük katkı sağlayacaktır.

Anahtar Kelimeler: Mimarlık tarihi, Ahşap direkli camiler, koruma ve onarım, ICOMOS Ahşap Komitesi (IWC) 2017 Prensipleri, Beyşehir Eşrefoğlu Camii

The Evaluation of Repairs Executed in Beyşehir Eşrefoğlu Mosque in Consideration of IWC 2017 Principles

Abstract

The architectural heritage of wood in Turkey is very diverse in terms of style and technique. Although the traditional wooden pillar mosques, which date back to the 13th century and are mostly found in the Central Anatolia Region, have a great importance in terms of Turkish architectural history, they have not been the subject of detailed research. In this context, Beyşehir Eşrefoğlu Mosque, which is considered to be the largest and oldest wooden pillared mosque in Turkey, has been chosen as an exemplary structure. The mosque, which was built in the late 13th century, survived, almost intact, thanks to both the details of the construction technique and the repair works implemented during its long history. In this study, first of all, a methodology for the study of the architectural wooden heritage is proposed. In this article, it is aimed to determine and evaluate one of the analyzes within the scope of

the methodology and the repair works carried out in different periods in the structure. The evaluation criteria are based on the principles of the ICOMOS Wood Committee, published in 2017, which are internationally accepted and recommended to be implemented. These different periods also show the changing perceptions and attitudes on conservation approaches. The results of the evaluation reveal which period the applications were successful and which ones were unsuccessful and the underlying reasons for this. While the evaluation of the repair history and the practices in the light of current criteria can be used to determine traditional conservation techniques, a more comprehensive examination of the repair history when making conservation decisions will make a great contribution to achieving more successful repair results.

Keywords: History of Architecture, wooden pillared mosques, preservation and repair, IWC 2017 Principles, Beyşehir Esrefoglu Mosque

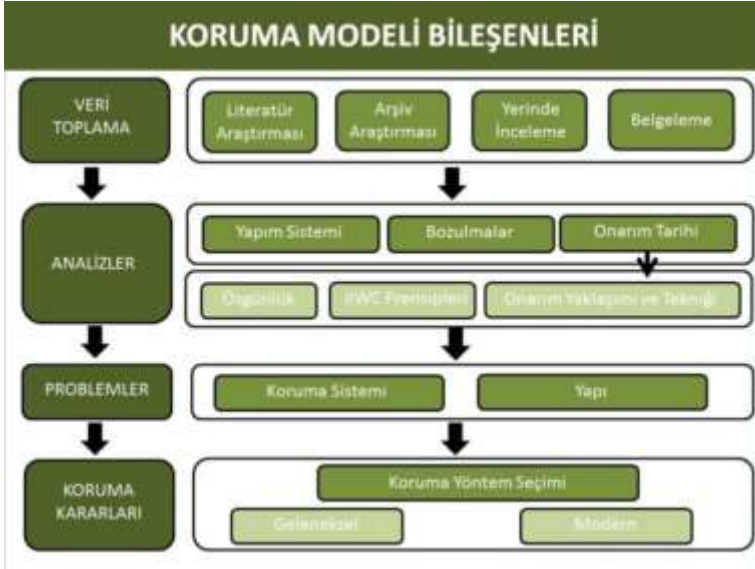
Giriş

Tarihi yapılar, öteden bu yana sahip oldukları kullanım değeri ve o toplumun verdiği anlamsal ve sembolik değerler sebebiyle günümüze kadar çeşitli yöntemlerle korunagelmiştir. 18. yüzyılda ortaya çıkan ve 19. yüzyılda gelişip yaygınlaşan çağdaş koruma öğretisi ile bunların yanı sıra belge değeri, anı değeri, kimlik değeri, ekonomik değer, mimari değer ve özgünlük değeri gibi ölçütler de önem kazanmıştır. Osmanlı İmparatorluğu'nda 19. yüzyıla kadar geleneksel vakıf sistemi ile korunagelen yapılar modern koruma yaklaşımının doğuşu ile birlikte kurumlar ve yasalardaki düzenlemeler ile değişim ve gelişim göstererek uluslararası kabul gören yaklaşımlar benimsenmiş ve uygulanmaya çalışılmıştır. Mimari korumanın ilk adımı mevcut durumun belgelenmesi ve yapıya ilişkin tarihsel araştırmaların yapılmasıdır. Mevcut durumun belgelenmesinde, geleneksel ve modern yöntemler bir arada kullanılırken, mimari korumaya ilişkin yapılan araştırmalar daha çok İstanbul merkezli ve kagir anıtsal yapılara odaklanmaktadır. Türkiye'de ahşap mimarlık mirası, tarz ve teknik olarak çok çeşitlilik gösterirken, bu yapıların nasıl incelenmesi gerektiği konusunda yapılan çalışmalar yeterli değildir. Bu kapsamda, Türk mimarlık tarihi açısından büyük bir öneme sahip, geçmişi 13. yüzyıla kadar uzanan Türkiye'deki en büyük ve en eski ahşap direkli cami olarak kabul edilen Beyşehir Eşrefoğlu Camii örnek yapı olarak seçilmiştir.

Mimari korumada bir diđer önemli adım olan tarihsel arařtırmalar, arřiv verileri ve birincil kaynaklar kullanılarak, yapının gemiř dnemlerdeki durumunu ve geirdiđi onarımları tespit etmek amacıyla kullanılmaktadır. Mevcut durumda bulunan veriler ışığında onarım tarihi, sadece yapının tarihesini belirleme de kullanılırken, yapılan uygulamaların ne derecede etkili olduđu, hangilerinin geleneksel sistemin bir devamı olduđuna ynelik bir inceleme yapılmamaktadır. Bu makalede, yapının mevcut veriler ışığında en verimli nasıl incelenebileceđinin yanı sıra, koruma alıřmalarında yzeyssel olarak geilen onarım tarihinin koruma kararları alırken nasıl kullanılabilirliđine iliřkin bir arařtırma yapılmıřtır. Gemiřte yapılan onarımlar, gnmzde uluslararası olarak kabul edilen ahřap yapıların korunmasında temel alınması gereken ilkeler ışığında incelenerek onarım yntemlerinin etkinliđi ve uygunluđu tespit edilecek, bylece daha sađlıklı kararlar alınmasına katkıda bulunacaktır. Ayrıca tarihi verilerin dođru tespiti ve yorumlanması, ataların tecrbe ve bilgilerinin gnmze tařınmasını da sađlamıř olacaktır.

Ahřap Yapıların İncelenmesi

Ahřap yapıların incelenmesi ve ne řekilde deđerlendirileceđi konusunda detaylı alıřma ve öneriler bulunmadıđı iin arařtırma kapsamında bir yntem önerisi geliřtirilmiřtir (řekil 1).



Şekil 1 Koruma Modeli Bileşenleri

Buna göre, ilk aşama veri toplama olup, literatür ve arşiv araştırmasının yanı sıra, belgeleme ve yerinde incelemeyi de içermektedir. Yerinde inceleme metodu, COST Action FP1101 Assessment, Reinforcement and Monitoring of Timber structures projesinde ¹ tanımlanan yöntemin Türkiye’deki ahşap camilere uyarlanması ile elde edilmiştir. İkinci aşama analizler olup, yapının özgün yapım sistemi ile ilgili ipucu veren yapım sistemi, yapının geçirdiği onarım ve müdahaleleri ortaya koyan onarım tarihi ve tüm bu onarımlara rağmen çözülemeyen bölümleri gösteren bozulmalar olmak üzere üç aşamadan oluşmaktadır. Onarım tarihi ise yine kendi içinde, farklı yıllarda yapılan onarımlarda hangi tür müdahalelerin uygulandığını tespit etmek amacıyla onarım yılı-onarım yaklaşımı analizi; yapılan müdahalelerde değiştirilen ahşabı gösteren özgünlük analizi; ve şimdiye kadar yapılan onarımların hangilerinde IWC 2017 prensiplerinin uygulandığı ve hangisinde uygulanmadığını göstermek

¹ A. Serafini, M. Riggio & C. González-Longo. “A database model for the analysis and assessment of historic timber roof structures”, *International Wood Products Journal*, 8: sup1, 3-8, 2017. DOI: 10.1080/20426445.2016.1232929

amacıyla IWC 2017 prensipleri analizi olmak üzere üç aşamadan oluşmaktadır. IWC 2017 analizi yapılırken, Prof. Dr. Zeynep Ahunbay tarafından yapılan çevirilerden faydalanılmıştır.² Analiz aşamasında elde edilen veriler, yapı bazında ve genel olarak koruma sistemindeki sorunları tespit etmede kullanılarak sorunlar aşamasına ulaştırmaktadır. Tüm bu verilerin kullanımı, yapıda koruma kararı alınırken, geleneksel veya modern sistemlerin seçiminde yönlendirici olacaktır.³ Bu makalede, diğer aşamalardan kısaca bahsedilecek olup, IWC prensiplerinin Türkiye'de daha iyi tanınması, anlaşılması ve uygulanması için prensip analizleri bölümüne ağırlık verilecektir. Örnek yapı olarak da, Türkiye'de özgünlüğünü koruyan en eski ve en büyük ahşap direkli cami olarak kabul edilen Beyşehir Eşrefoğlu Camii seçilmiştir.

Beyşehir Eşrefoğlu Camii

Anadolu Selçuklu döneminde Anadolu'nun her bir şehri cami, medrese, çeşme, han, kervansaray ve imaret gibi vakıf eserleriyle donatılmıştır.⁴ Bu dönemde yapılan en önemli eserlerden biri de Beyşehir'deki Eşrefoğlu Camii'dir. 13. yüzyılın sonunda inşa edilen cami, hem yapım tekniklerinden, hem de yapılagelen müdahaleler sayesinde günümüze sağlam bir biçimde ulaşmıştır. Eşrefoğlu Süleyman Bey tarafından 1296-1299 yılları arasında Beyşehir Gölünün 100 metre kuzeyinde inşa edilen cami, önünden geçen yoldan ötürü portal cephesinin pahlanması ile beş köşeli olarak inşa edilmiştir⁵ (Şekil 2).

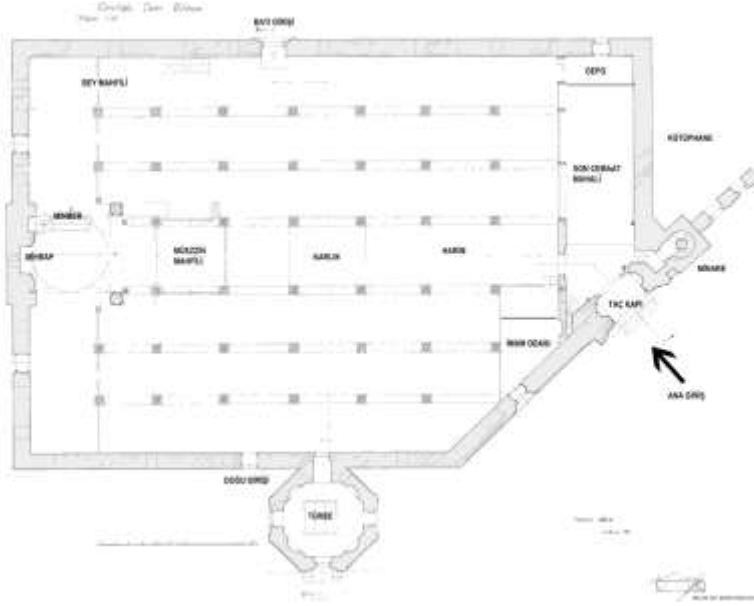
² <http://iwc.icomos.org/assets/iwc-2017-principles-turkish.pdf>
26.07.2019

Erişim Tarihi

³ Koç, S., Mazlum, D. "Conservation Model for Wooden Mosques in Turkey: Case Study of Beyşehir Eşrefoğlu Mosque," *New Horizons in the Conservation of Wooden Built Heritage 21st IWC Symposium, York 2018 Proceedings*, s.128-137.

⁴ Telli, Hasan. "Vakıf Tarihine Bakış", *Vakıf ve Sosyal Kalkınma*, (ed. Aydın Kudat), Ankara: Nobel Yayınları, 2021, 20; Kemaloğlu, Muhammet. "Türkiye Selçuklularında İhtimâi Müesseseler Ve Eserler", *Akademik Tarih ve Düşünce Dergisi* 1/4 (2014), 3-7.

⁵ Erdemir, Yaşar. *Beyşehir Eşrefoğlu Süleyman Bey Camii ve Külliyesi*, Konya B. Vakfı Yayınları, 1999.



Şekil 2 : Eşrefoğlu Camii Planı⁶

Portal duvarı kesme taş örgüsüne sahipken, diğer cephelerde ahşap hatilla desteklenmiş moloz taş örgüsü kullanılmıştır (Şekil 3). Portal dışında, doğu ve batıda iki giriş daha bulunmaktadır. Batı kapısı, aynı zamanda süslemesi ve Bey mahfiline olan yakınlığından ötürü Bey kapısı olarak da bilinmektedir.⁷ Harim, Osmanlı döneminde eklenen 3 dikme ile toplam 41 ahşap dikme ile taşınmaktadır. Harim ve son cemaat mahalini ayıran duvar, beş çift ahşap dikme arasının kafesle kapatılarak, giriş kısmında duvar örülmesiyle elde edilmiştir. Cami tavanı düz ahşap kirişlerden oluşturulmuş olup, mihrap önünde maksure kubbesi yer almaktadır. Ayrıca mekânın ortasında kışın toplanan karların yazın yavaş yavaş eritilmesiyle ağaçların nem dengesini koruma amaçlı kullanıldığı söylenen karlık bölümü ve karlık bölümünün üzerinde de aydınlık feneri olarak adlandırılan açıklık bulunmaktadır (Şekil 4).

⁶ Çizim VGM Arşivinden alınmış olup, 1961 yılında, M. Akok tarafından çizilmiştir.

⁷ Çaycı, Ahmet. *Eşrefoğlu Beyliği Dönemi Mimari Eserleri*, Atatürk Kültür, Dil ve Tarih Yüksek Kurumu Türk Tarih Kurumu Başkanlığı VI. Dizi - Sayı 68, 2008, Ankara.

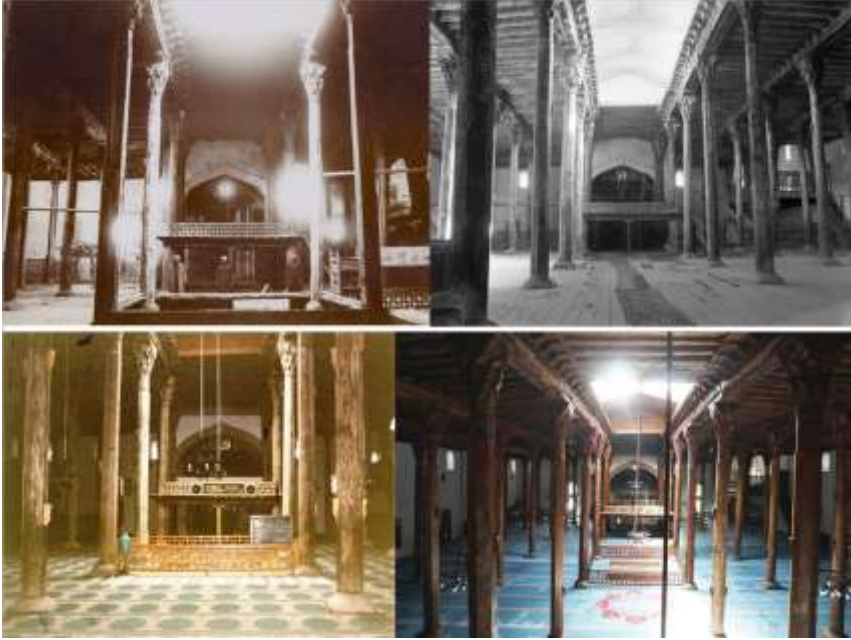


Şekil 3 : Eşrefoğlu Camii cephesinin farklı yıllardaki durumu⁸

Yapının ana taşıyıcı sistemini oluşturan ahşap elemanlar, kalın cidarlı duvarlar, tasarım yaklaşımı ve yapım sistemindeki detaylardan dolayı yapının en çok korunagelen bölümü olarak öne çıkmaktadır. Harimi oluşturan 39 dikme ile son cemaat mahallini ayıran 5 çift dikme yapım sistemi olarak farklılıklar göstermektedir. 39 dikme, taş pabuçlar üzerine oturtulmuş olup, dikme başlarında alttan yukarı doğru çakılarak eklenen mukarnas başlıkları mevcuttur. Bu mukarnas başlıklarının üzerinde yastıklar yer almaktadır. Yastıkların üzerinde, aşağıdan bakıldığında bir bütün olarak algılanan çift kiriş sistemi yer almaktadır. Bu çift kiriş sistemi üzerine yerleştirilen yatay kirişlemeler ve üzerine gelen kaplama tahtasından sonra üst örtüye geçilmektedir. Çift kiriş alt ve yanları ile kirişlemelerin oturduğu yan yüzeylerde kaplama tahtası olduğu için hem birleşim detayları gizlenmekte, hem de tek bir yapı elemanı algısı verilmektedir. Çift kirişlerin, dikme ortasında 60°lik bir açı ile birleştiği dikkat çekmektedir. 5 çift direk sisteminde ise 24x24 cm ölçülerinde iki kare dikme, alt ve üst kotlardan yine ahşap elemanlar yardımıyla birbirlerine bağlanmış olup, doğrudan ahşap kirişler üzerine oturtulmaktadır. Mukarnaslı başlık yerine,

⁸ Vakıflar Genel Müdürlüğü Arşivi, Eşrefoğlu Camii Dosyası.

dikmenin üst tarafı daha geniş oyularak başlık etkisi verilmiştir. Yastık, ana giriş ve girişlemelerin yerleşimi, diğer dikmelerle aynı şekildedir.



Şekil 4 : Eşrefoğlu Camii hariminin farklı yıllardaki durumu⁹

Eşrefoğlu Camii, taşıdığı mimari özellikler, özgünlüğü ve mimarlık tarihindeki öneminden dolayı, Anadolu’da yer alan diğer dört ahşap direkli camii (Arslanhane Camii, Sivrihisar Ulu Camii, Afyon Ulu Camii ve Kastamonu Kasabaköy Camii) ile birlikte UNESCO Dünya Mirası geçici listesine alınmıştır. Bu kapsamda, yapının tarihi ve korunması ile ilgili kapsamlı bir yönetim planı¹⁰ hazırlanmıştır. Bu plan, yapının uluslararası tüzüklere uygun olarak korunması ve asıl listeye geçiş sürecinin tamamlanması için hazırlanmış olup, yapının evrensel değerinin korunarak, ilgili kurum ve yerel paydaşların da katılımıyla sürdürülebilir şekilde korunması ve yönetilmesi hedeflenmektedir. Bu kapsamda, uluslararası tüzüklerle uyumlu bir şekilde korunması planlanan bu caminin onarım tarihinin ve yapılan uygulamaların

⁹ Vakıflar Genel Müdürlüğü Arşivi, Eşrefoğlu Camii Dosyası.

¹⁰ T.C. KÜLTÜR ve TURİZM BAKANLIĞI Kültür Varlıkları ve Müzeler Genel Müdürlüğü, *EŞREFOĞLU CAMİSİ YÖNETİM PLANI*, 2022.

uluslararası prensipler açısından değerlendirilmesi yapının ileriki yıllarda yapılacak onarım çalışmalarına da katkısı olacaktır.

Onarım Tarihi

Cami, farklı dönemlerde pek çok onarıma maruz kalmıştır. Yapının onarım tarihinin tespiti için Vakıflar Genel Müdürlüğü Arşivi, Başbakanlık Osmanlı Arşivleri, Vakıflar Konya Bölge Müdürlüğü Arşivi, Konya Kültür Varlıklarını Koruma Kurulu Arşivi, Alman Arkeoloji Enstitüsü, Milli Kütüphane Arşivi ve Ali Saim Ülgen Arşivinde detaylı araştırmalar yapılmıştır. Bulunan veriler, yapının eski fotoğrafları ve geliştirilen yöntem kapsamında yapının mevcut durumunda yer alan izler baz alınarak değerlendirilmiştir. Ayrıca yapıyla ilgili pek çok literatür kaynağı da bulunmaktadır. Yapının özellikleri, geçirdiği değişimlerin tespiti ve onarım tarihinin belirlenmesi konusunda bu kaynaklar¹¹ detaylı bir biçimde taranmıştır. Bulunan veriler, hem eski fotoğraflarla, hem arşivde yer alan bilgilerle, hem de birbirleriyle kıyaslanarak yapının onarım tarihi tespit edilmiştir.

Eşrefoğlu Camii, 13. Yüzyıldan bugüne ayakta kalmış olmasını, hem iyi bir yapım sistemine sahip olmasına, hem de bugüne kadar

¹¹ Erdemir, a.g.e., s.19; Alperen, Bilal Bülent, *Beyşehir ve Tarihi*, 2001, Konya; Çaycı, a.g.e; Efe, İsmail, *Eşrefoğlu Camii ve Külliyesi Beyşehir*, 2012, Konya; Konyalı, İbrahim Hakkı, *Abideleri ve Kitabeleriyle Beyşehir Tarihi*, 1991, Erzurum; Akyurt, Yusuf, "Beyşehir Kitabeleri ve Eşrefoğlu Camii ve Türbesi", *Türk Tarih, Arkeologya ve Etnografya Dergisi*, Sayı 4, 1940; Kızıltan, Ali, *Anadolu Beyliklerinde Camii ve Mescitler*, 1958, İstanbul; Akok, Mahmut, "Konya Beyşehri'ndeki Eşrefoğlu Camii ve Türbesi", *Türk Etnografya Dergisi*, Sayı XV, 1976, Ankara; Bilgin, İçel, *Tarihi Beyşehir Eşrefoğlu Camisi Bazı Ahşap Sütunlarında Tür Teşhisi*. *Bartın Orman Fakültesi Dergisi*, 22.3: 841-851; Demir, A. "Eşrefoğlu Süleyman Bey Camii", *İlgi*, sy. 43, İstanbul 1985, s. 18-23; Erdoğan, M. Akif, "Eşrefoğlu Seyfeddin Süleyman Bey Camiinin Vakıfları", *EÜTİD*, VI, İzmir 1991; Koçu, Nazım, *Tarihi Beyşehir Eşrefoğlu Camii'nde Geleneksel Yapı Malzemeleri ve Onarım Çalışmalarının Değerlendirilmesi*. *Artium*, 2014, 2.1: 58-69; Çilek, Ümmügülsüm, *Beyşehir Eşrefoğlu Camii Taçkapısının Özgün Bezemeleri*. *Lale*, 4: 34-50, 2021; Mohammed, Omar; Yakar, Murat. *Yersel Fotogrametrik Yöntem İle İbadethanelerin Modellenmesi*. *Selçuk University Journal of Engineering Sciences*, 2016, 15.2: 85-95; Sarre, F., *Küçük Asya Seyahati 1895 Yazı, Selçuklu Sanatı ve Ülkenin Coğrafyası Üzerine Araştırmalar*, (Çev. Dârâ Çolakoğlu), İstanbul 1998, s.156-157; Unutmaz, İrfan, "Beyşehir'de Ahşap Direkli Eşrefoğlu Süleyman Bey Camisi", *Tarih ve Toplum*, 8/47, Kasım 1987, s.31-35; Uzluk, Feridun Nafiz, *Fatih Devrinde Karaman Eyaleti Vakıfları Fihristi*, Ankara 1958; Yavaş, Doğan, "EŞREFOĞLU CAMİİ", TDV İslâm Ansiklopedisi, <https://islamansiklopedisi.org.tr/esrefoglu-camii> (29.08.2022).

yapılagelen onarımlara borçludur. Yapının onarım geçmişine genel olarak baktığımızda, yazılı kaynaklarda Osmanlı kayıtlarından 1500’lü ve 1900’lü yılların başında kapsamlı onarımlar geçirdiği bilinmektedir. Eşrefoğlu dönemi Beyşehir kent merkezi nüfusu 7500 iken, bu rakam özellikle 1842’den sonra giderek azalmaya başlamıştır, ancak 1975’ten sonra 10000’nin üzerinde çıkabilmiştir.¹² Bunda, 1842’ye kadar sosyo-ekonomik yönden gelişim gösteren kent, Tanzimat’la ortaya çıkan yeni fırsatlar ve kentin sancak merkezi statüsünü kaybetmesiyle halk şehirlere göçmeye başlamış ve nüfus azalmıştır. Beyşehir gölünün sebep olduğu salgın hastalıklarla, 93 harbinin göç ve nüfus azalmasında etkisi çöktür. Bu da yapının kullanıcı sayısının azalması ve bakımsız kalmaya başladığı yılları göstermesi anlamında çarpıcıdır.

BOA ve VGM Kültür Tescil Daire Başkanlığında yapılan araştırmalar sonucu, onarım içeriği tam olarak bilinmese de yeni onarım yılları ortaya çıkmıştır. Buna göre yapı 1846-48¹³ yıllarında tamirden geçmiştir. Bir diğer evraka göre, 24 Mayıs 1863’te harap durumda olup, tamiri için 36000 kuruş gereklidir, bunun ne kadarının vakıf, ne kadarının halk tarafından karşılanması gerektiğine dair tespitin yapılması, ayrıca yapının hangi bölümlerinde hangi malzemeden ne kadar ihtiyaç olduğuna dair detaylı bir keşif hazırlanması istenmiştir.¹⁴ 1911 yılı için onarımı yapılmak üzere hazırlanan keşfin bulunamaması üzerine bir sonraki sene onarım yapmak üzere yeni bir keşfin hazırlanması talebinde bulunulmuştur.¹⁵ 12 Şubat 1923’te ise Eşrefoğlu Camii’ne ait keşif defteri vilayete sunulmuştur¹⁶. Tüm bunlar bir bütün olarak değerlendirildiğinde, Eşrefoğlu Camii, Osmanlı Döneminde, 1570’li yıllarda, 1846-48 arasında, 1863 sonrasında, 1911 sonrasında çeşitli onarımlar geçirmiştir. 1923’te gönderilen keşif, Osmanlı döneminden çok Cumhuriyet dönemi onarımlarında kullanılmış olabileceği düşünülmektedir.

¹² Muşmal, Hüseyin. “Eşrefoğullarından Günümüze Beyşehir Kent Merkezinin Demografik Gelişimi”, Uluslararası Orta Anadolu ve Akdeniz Beylikleri Tarihi, Kültürü ve Medeniyeti Sempozyumu 1-Eşrefoğulları Beyliği, Necmettin Erbakan Üniversitesi Kültür Yayınları 30, 2018, s. 623.

¹³ VGM_DEFTER_00297_00026

¹⁴ BOA, Osmanlı Arşivi. *Evkaf Mektubi Kalemi (EV.MKT)*, No. 206/214.

¹⁵ BOA, Osmanlı Arşivi. *Dâhiliye Nezareti İdari Kısım Belgeleri (DH. İD)*, No. 23/1.

¹⁶ VGM_VGM_DEFTER_3239_00045

Yine arařtırmalardan, Cumhuriyet dneminde 1934-1941 arası, 1958 (atı kaplaması), 1962-1965, 1978 (atı kaplaması), 1996, 2003-2005, 2008, 2017 yıllarında yapının farklı blmlerine yođunlařan eřitli onarımlar yapıldıđı eřitli arařtırmacılar¹⁷ tarafından aktarılmıřtır. Ancak bugne kalan fotođraflar, o dnemlerde yapıyı ziyaret eden uzmanların yazdıkları ve ektikleri fotođraflarla eřleřtirme yapıldıđında tarihlerde deđiřiklik sz konusu olmaktadır. Bu karıřıklıđın sebebinin, VGM arřivinde olan fotođrafların 1965 olarak nitelendirilmesinden kaynaklanmakta olduđu dřnlmektedir, arařtırmalar sonucu fotođrafların farklı yıllara ait olduđu anlařılmıřtır.

Konyalı,¹⁸ 1958-1967 yılları arasında Beyşehir blgesini gezmiř ve 1933'ten beri caminin onarımda olduđunu aktarmıřtır. 1936'da yapıyı ziyaret eden Akyurt,¹⁹ yapıyı fotođraflamıř ve acil onarıma ihtiyacı olduđunu dile getirmiřtir. Bu da gsteriyor ki, 1933'ten itibaren herhangi bir uygulama yapılmamıř, yapıldıysa da kk lekli olarak kalmıřtır. alıřmasını 1955'te tamamlayan Ali Kızıltan'ın yapıyı 1950'li yılların ilk yarısında ziyaret ettiđi tahmin edilmektedir. Kızıltan,²⁰ yapının son onarımında pek ok zelliđini kaybettiđini, rlve izimlerini eski fotođraflara gre yaptđını dile getirmektedir. Kızıltan'ın paylařtıđı fotođrafta cephe tařlarının ve st rt sisteminin deđiřtiđi aıka grlmektedir (řekil 3). VGM arřivindeki fotođraflar bu anlamda sınıflandırıldıđında, 1955 ncesi diyeceđimiz bu dnemde, onarım sırasında ve onarım ncesinden fotođraflar mevcuttur. Erdemir,²¹ 1941'de st rtnn kırma atıya dnřp, kiremitle kaplandıđını yazmıřtır. Muhtemelen, Cumhuriyet Dnemi ilk onarımı 1933-1941 arasında kimi zaman st rt, kimi zaman cephe, kimi zaman sıva veya kubbenin desteklenmesi gibi ihtiyaca ynelik para onarımlar řeklinde gerekleřmiřtir. Onarım ncesi olarak adlandırdıđımız fotođraflar, bu onarım sonrasına aittir. Kızıltan'ın řahit olduđu onarımın da yine 1950'lerde yapılmıř olma ihtimali yksektir. Pek ok arařtırmacı,²² 1965'te aydınlık fenerinin uzatılıp camla kapatıldıđını dile getirirse de,

¹⁷ Erdemir, a.g.e., s.19; Alperen, Bilal Blent, a.g.e, Konya; aycı, a.g.e; Efe, a.g.e.

¹⁸ Konyalı, a.g.e., s.239.

¹⁹ Akyurt, a.g.m., s.112.

²⁰ Kızıltan, a.g.e., s.36.

²¹ Erdemir, a.g.e., s.11.

²² Erdemir, a.g.e., s.63; Alperen, a.g.e., s.93; aycı, a.g.e., s.35.

Kızıltan²³ yapıyı ziyaret ettiği sırada, zaten aydınlık feneri uzatılmış haldedir. Bu da, genişletme işleminin yine 1950'lerdeki onarımda yapıldığını göstermektedir. Ali Saim Ülgen, 1955'te yapıyı ziyaret edip onarımlarıyla ilgili önerilerde bulunmuştur. Bu da 1955 sonrası bir onarım daha gerçekleştiğini göstermektedir. Kızıltan gittiğinde, üst örtü değiştirilmiştir, ancak zemindeki karlık halen açıktır, Konyalı²⁴ gittiğinde ise karlık da kapatılmıştır. 1965'te VGM tarafından onarımlar yapıldığını aktaran Akok²⁵, onarımdan sonra kubbedeki takviyelere gerek kalmadığı için kaldırıldığını dile getirmiştir, yaptığı çizimlerde ise bu takviyeler görünmektedir, çizimler 1961 tarihli olduğuna göre 1960-1970 arası bir onarım yapılmış olmalıdır. 1978 yılında bakır kaplamanın yenilendiğine dair kaynaklar olsa da, bunu kanıtlayacak belgeler yoktur, ancak yapının onarım tarihine bir bütün olarak bakıldığında her on yılda bir bakımdan geçtiği göz önüne alınırsa, 1970'ler sonu, 80'ler başı gibi üst örtüde bakıma gidilmiş olma ihtimali yüksektir. Ayrıca, Konya Vakıflar Bölge Müdürlüğü hak ediş kayıtlarına bakıldığında, onarım dönemleri 1989-2000 ve 1994-2008 olarak dosyalanmıştır. 1989-2000 dosyasındaki onarımlar daha çok çevre düzenleme, camiye yakın yapılaşmaların yıkımı ve bahçeye yapılacak abdesthane ve tuvalet ile ilgili olup, yapıya doğrudan bir müdahale söz konusu değildir. Erdemir'in²⁶ 1996'da zeminlere yapılan güçlendirmeyi bir milat olarak görmesinden dolayı, 1996 ayrı bir onarım dönemi gibi aktarılsa da, 1994 öncesi alınan kararlar, hem bütçenin dönem dönem gelmesi, hem de yeni veriler ışığında projelerin revize edilmesinden dolayı onarımların tamamlanması 2008'e kadar uzanmıştır. Bu da aynı dönem onarımları içinde bile farklı yaklaşım ve teknikler olarak karşımıza çıkmaktadır. O yüzden bu dönemi 1994-1998 ve 1998-2008 olarak değerlendirmek daha doğru olacaktır. Bu son veriler dikkate alındığında, Cumhuriyet dönemi onarımları; 1933-1941, 1950'li yıllar, 1960-1970, 1978 (çatı kaplaması), 1994-1998, 1998-2008 ve 2017 olarak güncellenmelidir. Kısaca, 30'lu, 50'li, 60'lı, 90'lı ve 2000'li yıllarda olmak üzere beş büyük onarım dönemine ayrılabilir.

²³ Kızıltan, a.g.e., s.38.

²⁴ Konyalı, a.g.e., s.226.

²⁵ Akok, a.g.m., s.11.

²⁶ Erdemir, a.g.e., s.19.

Camide gerçekleştirilen müdahaleler, yılı ve türüne göre Tablo 1'de gösterilmiştir. Öncelikle onarım yılı ve genel müdahaleler, daha sonra da yapı elemanı bazlı olarak detayları verilmiştir. Eşrefoğlu Camii'nde görülen müdahaleler, onarım yaklaşımlarına göre Klasik Osmanlı Dönemi (1571), Geç Osmanlı Dönemi (1890-1920), 1933-1941, 1950-1970, 1985-2003 ve 2003-2018 olmak üzere altı döneme ayrılarak incelenmiştir.

Tablo 1 : Eşrefoğlu Camii'nde yapılan onarımlar

Onarım Yılı	Genel Müdahaleler
1571	Müezzin mahfilinin eklenmesi, süslemelere müdahale eden onarım çalışmaları
	Ahşap mihrabın eklenmesi
1912	Mihrap önü kubbesine takviye yapılması
1933-1941	Düz olan üst örtü sistemi değiştirilerek kiremit kaplı kırma çatıya çevrilmesi, cephelerde temizlik
1950'li yıllar	Üst örtünün yine kiremit kaplı kırma çatı olarak yenilenerek aydınlık fenerinin genişletilmesi, cephelerde derzleme ve yeniden örme
1960-1965	Kubbenin sağlamlaştırılarak takviyelerin kaldırılması, karlık bölümünün kapatılması, üst örtünün değiştirilerek bakır kaplamaya dönüştürülmesi, yapı çevresine drenaj yapılması, ahşap kafeslerin onarımı, dışlık pencerelerin yeniden üretimi, mihrap onarımı
1970'li yıllar	Çatı kaplamasının bakımı ve yenilenmesi
1994-1998	Çatı kaplamasının yenilenmesi, cephe ve portalde tamamlama ve güçlendirmeye yönelik onarımlar, zemin güçlendirmesi yapılması, karlık bölümünün açılması, yapı çevresine drenaj yapılması, imam odası ve depo eklenmesi, son cemaat mahallinin kadınlar mahfiline dönüştürülmesi, ahşap kafeslerin onarımı, dışlık pencerelerin yeniden üretimi, mihrap onarımı
1998-2008	Cephe ve portalde temizlik ve onarım, üst örtünün kurşun kaplama olarak değiştirilmesi, ahşap elemanlarda temizlik ve dolgu yapımı, çini ve kalem işi süslemelerde tamamlama, minber onarımı, pencere ve kapıların yenilenmesi, minarede tuğla onarımı ve derzleme, güvenlik kamerası, hırsız ve

	yangın uyarı alarmı takılması, mihrap onarımı
2017	Türbe bölümünün onarımı, kütüphane bölümünün rekonstrüksiyonu
Yapı Elemanı Bazlı Değerlendirme	
Müdahale Dönemi	Yapılan Müdahale Türü ve Detayı
Mihrap Önü Kubbesi	
1571	Geleneksel yöntemle güçlendirme - Kubbenin 4 tarafına dikme yerleştirilmiştir (Bugün 3'ü hala mevcuttur)
1912	Acil Önlem - Yıkılma durumunda olan kubbeye, kemer altlarına ahşap elemanlarla geçici takviye yapılmıştır.
1950-1970	Modern yöntemlerle güçlendirme - Kubbe ayakları sökülüp tekrar örülmüş, kemer ve kubbelerde askıya alma ve yeniden örme ile betonarme gergi ve kasnak yardımıyla güçlendirmesi yapılmış, geçici ahşap takviyeler kaldırılmıştır.
1985-2003	Süslemelerde tamamlama - Kubbede yer alan eksik çiniler bütünlenmiş, boşluklara ve çatlaklara dolgu yapılmıştır.
2003-2018	Süslemelerde tamamlama - Kubbede yer alan eksik çiniler bütünlenmiş, boşluklara ve çatlaklara dolgu yapılmıştır.
Üst Örtü-Aydınlık Feneri	
1933-1941	Tasarım ve yapım sistemi değişimi - Üst örtü sisteminin kırma çatı olarak değişimi, kiremitle kaplanması, aydınlık feneri boşluğunun da kırma çatıyla kapatılması, mihrap önü kubbesi üzerine alçak duvarlı çatı yapımı
1950-1970	Tasarım ve yapım sistemi değişimi - 1950'ler; Üst örtünün kırma çatı olarak kiremit kaplama ile yenilenmesi, aydınlık fenerinin genişletilmesi, mihrap önü kubbesi üzerine yüksek duvarlı çatı yapımı Tasarım ve yapım sistemi değişimi - 1960'lar; Üst örtünün bakır ile kaplanması, aydınlık fenerinin orta bölümünün cam ile kapatılması, mihrap önü kubbesi üzerine özgünde olduğu gibi konik çatı yapımı
1985-2003	Bakım- Bakır kaplamanın yenilenmesi

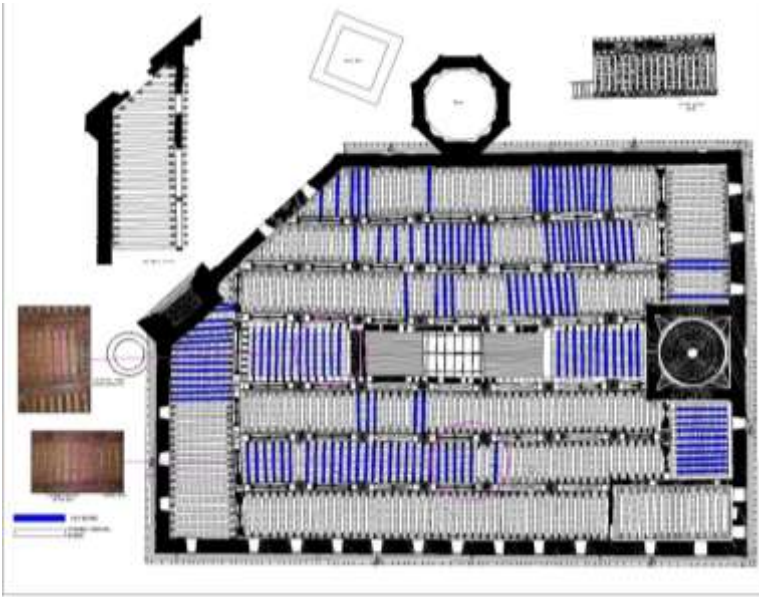
2003-2018	Yapım sistemi deęiřimi - Bakır kaplamanın kurřun ile deęiřtirilmesi, aydınlık feneri camının metal strüktürlü açılır-kapanır polikarbon cam ile deęiřimi
Cepheler	
1933-1941	Basit onarım - özgün durumu koruyacak řekilde cephelere müdahale yapılması
1950-1970	Modern malzeme ile onarım - Çimento harçlı derzler ile cephe kaplamalarının yeni taşlar ile örülmesi, hatılların da deęiřtirilmesi ile özgün durumun kaybı
1985-2003	Modern malzeme ile onarım - Portalde çimento ile plastik onarımlar ve cephede çimento ile derz yenilemesi
2003-2018	Geleneksel yöntemle onarım - Çimento harçlarının temizlięi, geleneksel horasan harcı ile mevcut taşlara uygun taşlarla yenilenmesi
Zemin ve Karlık	
1950-1970	Yenileme-sistem deęiřimi - Zemin kaplaması yenilenmesi ve karlık bölümünün kapatılması, yapı çevresine drenaj yapılması
1985-2003	Güçlendirme - Zemin güçlendirmesi yapılması, eski temel sistemi yerine betonarme ızgara sisteminin uygulanması, karlığın küçültülerek yeniden açılması
Ahřap Elemanlar	
1571	İhtiyaca yönelik ek-bakım - Müezzin mahfili eklenmesi, ahřaplara bakım yapıp süslemelerin yenilenmesi
1912	Bakım - Dikme, kiriř ve mukarnas başlıklarına ihtiyaca yönelik olarak müdahaleler yapıldıęı düşünölmektedir. (Dikme altlarına kama eklenmesi, üst örtü bakımı ve kiriřlerde deęiřim)
1933-1941	Yenileme - Üst örtü kırma çatıya çevrilirken kaplama tahtalarının deęiřtirilmesi
1950-1970	Yeniden üretim - Aydınlık feneri genişletilirken orta sahindaki kiriřlerin de deęiřtirilmesi, mihrap saę ve solunu ayıran ahřap kafeslerin bir bölümünün yeniden üretilmesi
1985-2003	Yenileme- Onarım - Pencere ve kapıların yenilenmesi,

	portal kapısı ve minberin onarımı
2003-2018	Onarım-güçlendirme-tamamlama - Böceklerle karşı emprenye yapılması, çatlaklara talaş tozundan hazırlanan macun sürülmesi ve gomalak ile verniklenmesi, süslemelerin tamamlanması

Ne kadar bu onarımların her birinde farklı bölgelere yoğunlaşmış olsa da, yapıda en çok sorunun görüldüğü bölge, iki ayrı strüktürel sistem olarak çalışan ve birbiri ile statik yönden bağlantısı kurulmamış olan mihrap önü kubbesi ile üstten kaplamalı ahşap tavan sisteminin taşıdığı üst örtü olarak karşımıza çıkmaktadır. Ayrıca gerek kullanılan taşın cinsinden, gerekse yapının maruz kaldığı dış etmenlerden dolayı, cephede yer alan taşlar, bozulmaların yoğunlaştığı bir diğer bölümdür. Osmanlı döneminde maruz kaldığı müdahaleler pek fazla bilinmemekle beraber, Cumhuriyet döneminde aydınlık feneri ve karlık olarak isimlendirilen bölümde farklı yıllarda farklı yaklaşımda onarımlar ile yapı sisteminde değişikliklere gidilmiştir. İç mekanda yer alan ahşap yapı elemanları, strüktürel sistemin kalın duvarla ve çeşitli önlemlerle dış etmenlerden korunduğu için diğer yapı elemanlarına göre özgünlüğünü daha çok koruyabilmiştir, ancak üst örtünün bozulduğu ve açık kaldığı yıllarda bu elemanlarda da hasar görülmüştür. 720 yıllık bir geçmişe sahip olan yapının sadece son 100 yılındaki müdahaleleri belgeleyebildiğimiz düşünülürse, önceki dönemlerde gerek büyük çaplı, gerekse sadece bakım amaçlı onarımlar geçirmiş olabileceği de hesaba katılmalıdır.

Camide görülen müdahaleler, söküm-yeniden yapım, form değişimi, ekleme, temizlik, aynı cins ahşapla aynı detaylarda yeniden üretim, farklı cins ahşapla modern detaylarda yeniden üretim, talaş tozuyla tamamlama, emprenye yapılması gibi her uygulama farklı renkle temsil edilerek farklı yıllarda yapılan onarımlar işaretlenmiştir (Şekil 5).

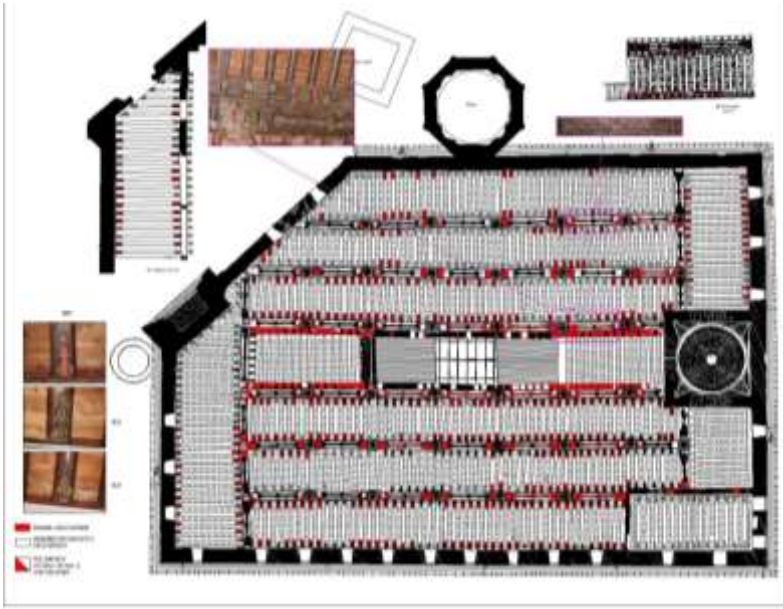
Onarım yılı-onarım türü açısından değerlendirildiğinde; Klasik Osmanlı döneminde yapıyla uyumlu, bakım ve ihtiyaca yönelik onarımlar yapılırken, Geç Osmanlı döneminde acil önlem amaçlı onarımlar yapıldığı, 1933-1941 arasında, basit onarımdan yenilemeye uzanan çok farklı ölçeklerde olan müdahalelerin, 1950’den itibaren modern malzeme ve tekniklerin kullanıldığı bir sisteme geçtiği, 1996 sonrası güçlendirmeye önem verilip tüm yapı elemanlarına kapsamlı müdahaleler yapıldığı, 2003 sonrası onarımlarda ise önceki onarımların sebep olduğu sorunları gidermeye yönelik, geleneksel sisteme daha yakın bir yaklaşım sergilenmiş olduğu anlaşılmaktadır.



Şekil 6 : Kirişlerin özgünlük durumu; mavi değiştirilen kirişleri temsil etmektedir.

Yapı, özgünlük kriterleri açısından değerlendirildiğinde, konum, fonksiyon, yerin ruhu ve tasarım anlamında özgünlüğünü koruduğu dikkat çekmektedir. Yapıda yer alan 39 dikme ve 5 çift direğin malzeme ve teknik açısından özgün olduğu düşünülmektedir. Osmanlı döneminde eklenmiş olan 3 direğin, 100 yıldan fazla yapıda mevcut bulunmasından dolayı özgün dönem eki olarak tanımlanmıştır. Yine Osmanlı döneminde onarım geçirdiği düşünülen ancak onarım detayları net olarak bilinmeyen yastık ve mukarnas başlıkları da bu

kapsamda özgün olarak deđerlendirilmiřtir. Son 100 yıl içinde yapılan onarımlarda deđerliđi dūřünölen elemanlar özgün tanımlamasının dıřında bırakılmıřtır. Bu kapsamda diđer ahřap yapı elemanlarının özgünlük durumu incelendiđinde, kiriřlerin yaklařık % 69 oranında özgün olduđu, yapılan onarımlarda % 31'inin deđerliđi olduđu görölmüřtür (řekil 6). Kiriřlerin uç noktalarına alttan akılarak yapılan lambrikenlerde özgünlük oranı yaklařık %47 olarak karřımıza çıkmaktadır (řekil 7). ift kiriřlerin birleřim detayını gizlemek için alttan akılan kaplama tahtalarının üzerindeki süslemelere göre yapılan deđerlendirmeye göre; yaklařık %42'si özgün durumunu korumaktadır.



řekil 7 : Süslemelerin korunmuşluk durumu, kırmızılar özgünlüğünü koruyan süslemeleri temsil etmektedir.

Orta aksta yer alan dirsekler %41 oranında özgünken; dirsek arasında yer alan kare tablolar da bu oran yaklařık %51'dir. Orta aksta en ok yenilenme, karlıđın üzerinde yer alan aydınlık feneri ve geniřletilen bölümde görölmektedir. Yıldızlı motifin sadece tek bir yanda olmasından dolayı, üst örtü deđerştirilirken bir takım yapı elemanının da bu süreçte deđerştirildiđi dūřünölmektedir. Ancak aynı zamanda güneře en ok maruz kalan bölge olmasından ötürü,

süslemelerde güneşin etkisiyle silikleşme görülüp de yenileme de yapılmış olabilir. Süslemeler üzerinde yapılan değerlendirme, malzeme anlamında özgünlük değerini net olarak vermese de, teknik anlamda özgünlük ve yapıda bozulmaların en çok görüldüğü yerlerin tespiti anlamında katkı vermektedir. Yapının üst örtüsü değişirken, tüm kaplama tahtaları da değişmiştir, aynı şekilde zemin güçlendirmesi yapılırken de tüm döşeme tahtaları değişmiştir. Cephe elemanları, malzeme ve teknik özgünlüğü açısından değerlendirildiğinde, yapılan onarımlar sırasında iç cidara yapılan müdahaleler bilinemese de, dış cephedeki duvar örgüsünün kesme, moloz taş ve hatıllarıyla birlikte tamamen yenilenmiş olduğu dikkat çekmektedir. Malzemedeki bu kaybın yanı sıra, teknik olarak da bir kayıp söz konusudur. 1900'lerdeki fotoğraflar ile günümüz fotoğrafları kıyaslandığında cepheler biçim olarak aynı olsa da onu oluşturan elemanlar ve elemanların bir araya gelişi anlamında farklılıklar göstermektedir. Bu durum pencereler ve ikincil kapılar için de geçerlidir. Mihrap yanında yer alan iki ahşap pencere kanadı ve ana giriş kapısı, ilk dönemden bugüne gelebilmiştir.

Geliştirilen metodoloji kapsamında yapılan son analiz IIBC 2017 prensipleri analizidir. Bu analizde, her bir maddenin yapılan onarım dönemlerinde uygulanma durumu ve uygulamanın maddeleri sağlayıp sağlamadığı nedenleriyle açıklanmıştır.

IIBC 2017 Prensiplerine göre Uygulamaların Değerlendirilmesi

ICOMOS Uluslararası Ahşap Komitesi (IIBC), ICOMOS'un (Uluslararası Anıtlar ve Sitler Konseyi) uzman bilimsel komitelerinden biridir. 1975 yılında kurulan IIBC'nin amacı, tarihi yapılarda ahşabın korunması alanında uluslararası işbirliğini teşvik etmek ve bu alanda ICOMOS programlarının geliştirilmesine ilişkin tavsiyelerde bulunmaktır. IIBC'nin 1975'te kurulmasından bu yana, bir dizi koruma ilkesine duyulan ihtiyaç, komitenin devam eden tartışma ve etkinliklerinde sürekli bir tema olmuştur. 'Tarihi Ahşap Yapıların Korunması İçin İlkeler' taslağının hazırlanması, 1992'de Meksika'da 12. Genel Kurulda, Ekim 1999'da ICOMOS doktrin metni olarak kabul edilene kadar birçok revizyondan geçmiştir. 2008 yılında Quebec'teki 16. ICOMOS Genel Kurulunda, 1999 ilkelerinin gözden geçirilmesi ve güncellenmesi önerilmiştir. 15 Aralık 2017'de Delhi'de düzenlenen 19. ICOMOS Genel Kurul toplantısında, yeni IIBC "Ahşap Mirasın

Korunması İin İlkeler” adlı ICOMOS doktrin metni olarak kabul edilmiřtir. Bu yeni 'ilkeler', somut ve somut olmayan ahřap miras eřitlerini tanımak, Nara Özgünlük Belgesi'nde de belirtildiđi gibi kültürel miras eřitliliđine ve korumaya yaklařım eřitliliđine daha iyi yanıt vermek ve ieriđini güncel kaygılar, bilgi ve süreçlerle güncellemek iin daha önce 1999'da kabul edilenlerin yerine gemiřtir.²⁷

1999 ilkeleri ile 2017 ilkeleri karřılařtırıldıđında, “tarihi ahřap yapılar” teriminin yerine “ahřap mimari miras” kavramının tercih edildiđi ve kapsamın yapıda yer alan tüm ahřap elemanları iererek řekilde geniřletildiđi dikkat ekmektedir. Ayrıca, önerilen koruma yöntemlerinde geleneksel bilgiye, yerel koruma kültürüne vurgu yapılırken, kültürel eřitliliđe saygı temel alınmıřtır. 2017 ilkeleri “İnceleme, Rölöve ve Arařtırma”, “Çözümleme ve Deđerlendirme”, “Müdahaleler”, “Günümüz Malzeme ve Teknolojileri”, “Kayıt ve Belgeleme”, “İzleme ve Sürekli Bakım”, “Tarihi Orman Alanları” ve “Eđitim ve Öđretim” olmak üzere sekiz farklı bařlık altında incelenen 36 maddeyi iermektedir. Bu makalede, sadece “Müdahaleler” bölümündeki maddeler incelenmiř olup, hangi dönemlerdeki uygulamalarda bu maddelerin karřılanıp karřılanmadıđı deđerlendirilmiřtir.

Madde 10b. Tařıyıcı sistemin geleneksel veya uyumlu yeni malzeme ve teknikler kullanılarak sađlamlařtırılması,

- Ge Osmanlı Dönemi'nde mihrap önü kubbesinin yıkılmasını önlemek amacıyla eklenen ahřap destekler, geleneksel malzeme ve teknikleri ierdiđinden uygundur.
- 1923-1950 arasında herhangi bir sađlamlařtırma yapılmamıřtır.
- 1950-1970 arasında kubbeye, ahřap gergiler yerine ahřap görünümlü betonarme kiriřin kullanılması, modern ve uyumsuz teknik olması aısından maddeyi karřılamamaktadır (řekil 8).
- 1980-2000 arasında zemin güçlendirmesi iin özgün ahřap kiriř sistemi yerine betonarme ızgara temel sisteminin

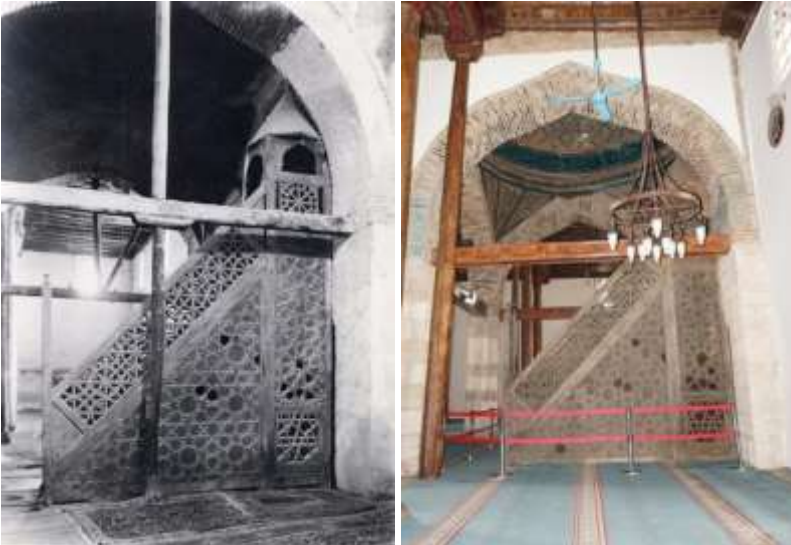
²⁷ <http://iwc.icomos.org/> Eriřim Tarihi 26.07.2019

uygulanmış olması modern yöntemlerle güçlendirme olması ve uyumlu yeni malzeme olmaması açısından maddeyi karşılamamaktadır.

- 2000-2018 arasında herhangi bir sağlamlaştırma yapılmamıştır.

Madde 11a. Müdahaleler tercihen yapı veya sitin fiziksel ve strüktürel güvenliğini, kültürel önemini ve uzun süre dayanımını sağlamak için gereken, en az düzeyde olmalı,

- Geç Osmanlı Döneminde yapılan müdahaleler gereken en az düzeydeki müdahalelerdir.
- 1923-1950 arasında yapılan müdahaleler gereken en az düzeydeki müdahalelerdir.
- 1950-1970 onarımları, strüktürel sisteme müdahale içerdiği için minimum müdahaleyi sağlamamaktadır.
- 1980-2000 onarımları, strüktürel sisteme müdahale içerdiği için minimum müdahaleyi sağlamamaktadır.
- 2000-2018 arasında yapılan müdahaleler gereken en az düzeydeki müdahalelerdir.



Şekil 8 : Kubbedeki ahşap destek ve özgün gergiler, kubbenin onarımdan sonraki durumu

Madde 11b. M¼dahaleler tercihen geleneksel y¼ntemleri izlemeli,

- Ge Osmanlı D¼nemi'ndeki m¼dahaleler geleneksel y¼ntemleri izlemektedir.
- 1923-1950 arasındaki m¼dahaleler geleneksel y¼ntemleri izlemektedir.
- 1950-1970 arasında kubbede ve cephede modern y¼ntemler kullanılmıřtır.
- 1980-2000 arasında zeminde ve cephede modern y¼ntemler kullanılmıřtır.
- 2000-2018 arasında st rt¼de modern y¼ntemler kullanılmıřtır.

Madde 11c. M¼dahaleler tercihen eęer teknik olarak m¼mk¼nse, geri d¼n¼řebilir olmalı,

- Ge Osmanlı D¼nemi'nde yapılan m¼dahaleler geri d¼n¼řebilirlerdir.
- 1923-1950 arasında yapılan m¼dahaleler geri d¼n¼řebilirlerdir.
- 1950-1970 arasında kubbede betonarme kullanımı geri d¼n¼ř¼me izin vermemektedir.
- 1980-2000 arasında zeminde betonarme kullanımı geri d¼n¼ř¼me izin vermemektedir.
- 2000-2018 arasında ahřaba yapılan m¼dahalelerle ahřabın homojen dokusu bozulmuřtur.

Madde 11d. M¼dahaleler tercihen ilerde gerek olursa, yapılacak koruma iřlemlerine zarar vermemeli veya engellememeli,

- Ge Osmanlı D¼nemi'ndeki onarımlar geri d¼n¼řebilir olduęu iin ilerdeki koruma iřlemlerini engellememiřtir.
- 1923-1950 arasındaki onarımlar geri d¼n¼řebilir olduęu iin ilerdeki koruma iřlemlerini engellememiřtir.
- 1950-1970 arasındaki onarımlar geri d¼n¼řebilir olmadıęı iin ilerdeki koruma iřlemlerini de engellemektedir.
- 1980-2000 arasındaki onarımlar geri d¼n¼řebilir olmadıęı iin ilerdeki koruma iřlemlerini de engellemektedir.
- 2000-2018 arasındaki onarımlar geri d¼n¼řebilir olmadıęı iin ilerdeki koruma iřlemlerini de engellemektedir.

Madde 11e. Müdahaleler tercihen yapının açığa çıkan ve içinde korunan özgün yapısal verilere daha sonra ulaşma olanağını engellememeli,

- Geç Osmanlı Dönemi'ndeki onarımlar geri dönüşebilir olduğu için özgün yapısal verilere ulaşımı engellememiştir.
- 1923-1950 arasındaki onarımlar geri dönüşebilir olduğu için özgün yapısal verilere ulaşımı engellememiştir.
- 1950-1970 onarımlar geri dönüşebilir olmadığı ve uygulama sırasında özgün detaylar kaybolduğu için özgün yapısal verilere ulaşımı engellemektedir.
- 1980-2000 onarımlar geri dönüşebilir olmadığı ve uygulama sırasında özgün detaylar kaybolduğu için özgün yapısal verilere ulaşımı engellemektedir.
- 2000-2018 onarımlar geri dönüşebilir olmadığı ve uygulama sırasında özgün detaylar kaybolduğu için özgün yapısal verilere ulaşımı engellemektedir.

Madde 11f. Müdahaleler tercihen çevresel koşulları dikkate almalıdır.

- Geç Osmanlı Dönemi'ndeki müdahalelerde çevre koşulları dikkate alınmıştır.
- 1923-1950 arasında aydınlık fenerinin kapatılmasıyla çevre koşulları dikkate alınmamıştır.
- 1950-1970 arasında karlık bölümünün kapatılması, aydınlık fenerinin genişletilmesi ve üstünün camla kapatılmasıyla çevre koşulları dikkate alınmamıştır.
- 1980-2000 arasında aydınlık fenerinin kapalı durumda olmasıyla çevre koşulları dikkate alınmamıştır.
- 2000-2018 arasında aydınlık fenerinin özgündeki gibi açılır hale getirilmesiyle çevre koşulları dikkate alınmıştır.

Madde 14. Yenileme için kullanılacak ahşap tercihan: a özgünle aynı cins olmalı, b nem oranı özgünle uyumlu olmalı, c görünen yerlerde aynı doku özelliğine sahip olmalı, d özgünle aynı aletler kullanılarak, benzer yöntemlerle işlenmelidir.

- Geç Osmanlı Dönemi'nde ahşapta yenileme yapılmamıştır.
- 1923-1950 arasında ahşapta yenileme yapılmamıştır.

Madde 20. Taşıyıcı sistemi çağdaş yapı normlarına uygun hale getirmek amacıyla hiçbir müdahale yapılmamalıdır.

- Geç Osmanlı Dönemi'nde taşıyıcı sisteme yönelik bir müdahale yapılmamıştır.
- 1923-1950 arasında taşıyıcı sisteme yönelik bir müdahale yapılmamıştır.
- 1950-1970 arasında kubbe gergi sistemi betonarme olarak yenilenmiştir.
- 1980-2000 arasında temel sistemi betonarme ızgara olarak değiştirilmiştir.
- 2000-2018 arasında taşıyıcı sisteme yönelik bir müdahale yapılmamıştır.

Madde 23. Günümüz malzeme ve teknikleri çok dikkatli seçilmeli; yalnız dayanıklılığı ve davranışı uzun bir süre denendikten sonra kanıtlanmış olanlar, ihtiyatla kullanılmalıdır.

- Geç Osmanlı Dönemi'nde günün malzeme ve teknikleri kullanılmamıştır.
- 1923-1950 arasında günün malzeme ve teknikleri kullanılmamıştır.
- 1950-1970 arasında günün malzeme ve teknikleri kullanılırken uzun süre denenip kanıtlanmış olması beklenmemiştir.
- 1980-2000 arasında günün malzeme ve teknikleri kullanılırken uzun süre denenip kanıtlanmış olması beklenmemiştir.
- 2000-2018 arasında günün malzeme ve teknikleri kullanılırken uzun süre denenip kanıtlanmış olması beklenmemiştir.

Madde 25. Tesisat, ısı ve nem gibi önemli çevresel koşullarda değişime neden olmayacak şekilde tasarlanmalıdır.

- Geç Osmanlı Dönemi'nde çevresel koşulları değiştirmeye yönelik bir müdahale yapılmamıştır.
- 1923-1950 arasında aydınlık fenerine yapılan müdahaleler çevre koşullarında değişime neden olmuştur.

- 1950-1970 arasında karlık ve aydınlık fenerine yapılan müdahaleler çevre kořullarında deęiřime neden olmuřtur.
- 1980-2000 arasında aydınlık fenerine yapılan müdahaleler çevre kořullarında deęiřime neden olmuřtur.
- 2000-2018 arasında aydınlık fenerine yapılan müdahalelerin çözümlenmesi çevre kořullarında oluřan deęiřime çözümler getirmiřtir.

Madde 26. Kimyasal koruyucuların kullanımını dikkatle denetlenmeli ve izlenmeli; ancak kesin bir yarar olduęunda, halkın ve çevrenin güvenlięinin olumsuz etkilenmeyeceęi, uzun vadede önemli bir ilerleme beklentisi olduęu durumlarda kullanılmalıdır.

- Geç Osmanlı Dönemi'nde kimyasal koruyucu kullanılmamıřtır.
- 1923-1950 arasında kimyasal koruyucu kullanılmamıřtır.
- 1950-1970 arasında kimyasal koruyucu kullanılmamıřtır.
- 1980-2000 arasında kullanılan kimyasal koruyucularda kesin yarar ve halkın güvenlięi dikkate alınmamıřtır.
- 2000-2018 arasında kullanılan kimyasal koruyucularda kesin yarar ve halkın güvenlięi dikkate alınmamıřtır.

Deęerlendirme ve Sonuç

Tüm bu uygulamalar bir bütün olarak deęerlendirildięinde (Tablo 2); Geç Osmanlı döneminde vakıf sistemi uyarınca yapılan onarımlar; malzeme ve teknik özgünlük, geri dönüřebilirlik, minimum müdahale, deęiřtirilen ahřap elemanların mevcut ile uyumlu olması, çevre řartları ve strüktürel gereklilik göz önüne alınarak müdahale yapılması gibi kriterler anlamında başarılıdır. Ancak günümüz ihtiyaçları ve modern malzemenin kullanımını ile ilgili kriterler bu dönem onarımları için uygulanamaz.

Cumhuriyet dönemine geldiğimizde ise modern malzeme kullanımı ve güçlendirmeye yönelik onarımların 1950'lerden sonra arttıęı gözlemlenirken, modern malzemenin özgün malzeme ile uyumu, strüktürel bir gereklilik olup olmadıęının arařtırılması, geri dönüřebilir olması, sonraki dönem onarımlarının yanılıcı ve iz kapatıcı olmaması gibi açılardan başarılı olamamıřtır.

Tablo 2: IWC 2017 prensiplerinin toplu olarak değerlendirilmesi

	Geç Osmanlı Dönemi	1923-1950	1950-1970	1980-2000	2000-2018
Madde 10b	O	-	X	X	-
Madde 11a	O	O	X	X	O
Madde 11b	O	O	X	X	X
Madde 11c	O	O	X	X	X
Madde 11d	O	O	X	X	X
Madde 11e	O	O	X	X	X
Madde 11f	O	X	X	X	O
Madde 14	-	-	X	X	X
Madde 20	-	-	X	X	-
Madde 23	-	-	X	X	X
Madde 25	-	X	X	X	O
Madde 26	-	-	-	X	X

O: Sağlıyor, X: Sağlamıyor, -: Uygulanmıyor

Ahşap yapım teknikleri açısından değerlendirildiğinde ise, Osmanlı'dan bugüne gelen onarımlarda teknik açıdan yetersizlik ve özgün detayların kaybının arttığı dikkat çekmektedir. Cumhuriyet'in ilk yıllarında yapılan onarımlarda ahşap elemanlar büyük oranda özgünlüğünü korurken, 1950'lerden sonra, tamamen yenileme ve yeniden üretim üzerine bir yaklaşım dikkat çekmektedir. 2000'li yıllar onarımlarında ise mümkün olduğunca yapısal bazda ahşap dikme ve kirşlere dokunmadan sadece çatlak ve koruyucu müdahalesi ile özgün malzemeyi koruma çabası gözlenmiştir. Ancak bu dönemde, gerek

müezzin mahfili kaplama tahtası birleřimlerinde, gerek kiriřlemelerin arasını kapatan kaplama tahtalarının araya yerleřtiriliřinde, gerekse portal kapısında yapılan müdahalelerde özgün teknikten uzak, bařtan savma bir yaklařım dikkat çekmektedir.

Geç Osmanlı Dönemi'ndeki uygulamaların maddeleri karřılıyor olmasının sebebi; düzenli bakım, geleneksel tekniklerin devam ediyor olması ve ekonomik yetersizliklerden dolayı modern malzeme ve tekniklere ulařılamamasından kaynaklanmaktadır. 1923-1950 arasındaki uygulamaların maddeleri karřılıyor olmasının sebebi; geleneksel yöntemlerin devam ediyor olması ve ekonomik yetersizlikler sebebiyle sadece acil sorunları çözen müdahaleler olmalarından ileri gelmektedir. 1950-1970 arasındaki uygulamaların maddeleri karřılamıyor olmasının sebebi; çimentonun dünya genelinde korumada kullanımının desteklenmesi ve restorasyon kavramının korumanın ötesinde daha müdahaleci bir anlama gelmesinden dolayıdır. 1980-2000 arasındaki uygulamaların maddeleri karřılamıyor olmasının sebebi; betonarme ile zemin güçlendirme çalışmalarının bir gereklilik olarak görülmesi ve kapsamlı müdahalelerin yaygınlařmasındandır. 2000-2018 arasındaki uygulamaların bazı maddeleri karřılayıp, bazılarını karřılamaması da; koruma bilincinin artması, geleneksel yöntemlere geri dönüř bilincinin oluřması, ancak teknikleri bilen ustaların olmayıřı, aħřapta kimyasal koruyucuların kullanımının ve rekonstrüksiyon çalışmalarının yaygınlařmasının bir sonucudur.

Sonuç olarak, bundan sonraki uygulamalarda IWC 2017 prensiplerinin karřılanabilmesi için öncelikle düzenli bakım yaygınlařmalıdır. Yapıyı kullandıktan müdahaleyi gerçekteřtiren kadar toplumun her kesiminde koruma bilinci oluřturulmalıdır. Geleneksel teknikleri bilen ustalar bulunarak, bu tekniklerin devamını sađlayacak plan ve projeler hazırlanmalıdır. Tarihi yapılarda modern malzeme ve yöntem kullanılmadan önce bunlara yönelik bilimsel arařtırma ve testler yapılarak öncelikle yapıyla uyumu, geri dönüřebilir olması ve yıllar içerisinde vereceđi katkı ve zarar iyice hesap edilip kullanılıp kullanılmamasına öyle karar verilmelidir. Ayrıca, Eřrefođlu Camii Yönetim Planında da vurgulandıđı gibi, tüm paydařlar sürece dahil edilerek hem kültürel mirasın korunmasına yönelik bilincin artırılması,

hem de sürdürülebilir ve kapsayıcı bir koruma sistemi geliştirilmesine imkan yaratılabilir.

Bu makalede, Eşrefoğlu Camii üretilen metodoloji kapsamında detaylı bir arşiv araştırması ve yerinde inceleme ile analiz edilmiştir. Yapının tasarım ve strüktürel sistemi, geçirdiği onarımlar detaylı bir biçimde analize edilerek, uygulanan geleneksel yöntemler tespit edilmiştir. Yapılan uygulamaların hem üretildiği kültürle, hem de kabul edilen uluslararası tüzüklerle ilişkisi değerlendirilerek öneriler geliştirilmiştir. Bu çalışma ile bir ahşap yapı incelenirken nasıl bir yaklaşım sergilenmesi, ahşap elemanlara yapılacak müdahalelerde hangi kriterlerin göz önünde bulundurulması gerektiği, onarım tarihinin koruma kararlarının alınmasında nasıl etkin kullanılacağı ve Türkiye’de ICOMOS ahşap koruma ilkelerinin uygulama alanında da yer bulması açısından detaylı bir şekilde aktarılmaya çalışılarak, diğer uygulamalar için de yol gösterici olması umulmaktadır.

Kaynakça

Arşiv Kaynakları

BOA, Osmanlı Arşivi. *Dâhiliye Nezareti İdari Kısım Belgeleri (DH. İD)*, No. 23/1.

BOA, Osmanlı Arşivi. *Evkaf Mektubi Kalemi (EV.MKT)*, No. 206/214.

VGM (Vakıflar Genel Müdürlüğü) Arşivi, Eşrefoğlu Camii Dosyası.

VGM_DEFTER_00297_00026

VGM_VGM_DEFTER_3239_00045

Kitap ve Makaleler

Akok, Mahmut, “Konya Beyşehir’ndeki Eşrefoğlu Camii ve Türbesi, *Türk Etnografya Dergisi*, Sayı XV, Ankara, 1976.

Akyurt, Yusuf, “Beyşehir Kitabeleri ve Eşrefoğlu Camii ve Türbesi”, *Türk Tarih, Arkeologya ve Etnografya Dergisi*, Sayı 4, 1940.

Alperen, Bilal Bülent, *Beyşehir ve Tarihi*, Konya, 2001.

Bilgin, İçel, Tarihi Beyşehir Eşrefoğlu Camisi Bazı Ahşap Sütunlarında Tür Teşhisi. *Bartın Orman Fakültesi Dergisi*, 22.3: 841-851.

Çaycı, Ahmet, *Eşrefoğlu Beyliği Dönemi Mimari Eserleri*, Atatürk Kültür, Dil ve Tarih Yüksek Kurumu Türk Tarih Kurumu Başkanlığı VI. Dizi - Sayı 68, Ankara, 2008.

Çilek, Ümmügülsüm, Beyşehir Eşrefoğlu Camii Taçkapısının Özgün Bezemeleri. *Lale*, 4: 34-50, 2021.

Demir, A. "Eşrefoğlu Süleyman Bey Camii", *İlgi*, sy. 43, İstanbul 1985, s. 18-23.

Efe, İsmail, *Eşrefoğlu Camii ve Külliyesi Beyşehir*, Konya, 2012.

Erdemir, Yaşar, *Beyşehir Eşrefoğlu Süleyman Bey Camii ve Külliyesi*, Konya B. Vakfı Yayınları, Konya, 1999.

Erdoğan, M. Akif, "Eşrefoğlu Seyfeddin Süleyman Bey Camiinin Vakıfları", *EÜTİD*, VI, İzmir 1991.

Kemaloğlu, Muhammet, "Türkiye Selçuklularında İçtimai Müesseseler Ve Eserler", *Akademik Tarih ve Düşünce Dergisi* 1/4 (2014), 3-7.

Kızıltan, Ali, *Anadolu Beyliklerinde Camii ve Mescitler*, İstanbul, 1958.

Koç, Süheyla; Mazlum, Deniz, "Conservation Model for Wooden Mosques in Turkey: Case Study of Beyşehir Esrefoglu Mosque," *New Horizons in the Conservation of Wooden Built Heritage 21st IWC Symposium, York 2018 Proceedings*, 2018, s.128-137.

Koçu, Nazım, Tarihi Beyşehir Eşrefoğlu Camii'nde Geleneksel Yapı Malzemeleri ve Onarım Çalışmalarının Değerlendirilmesi. *Artium*, 2014, 2.1: 58-69.

Konyalı, İbrahim Hakkı, *Abideleri ve Kitabeleriyle Beyşehir Tarihi*, Erzurum, 1991.

Mohammed, Omar; Yakar, Murat. Yersel Fotogrametrik Yöntem İle İbadethanelerin Modellenmesi. *Selcuk University Journal of Engineering Sciences*, 2016, 15.2: 85-95.

Muşmal, Hüseyin, "Eşrefoğullarından Günümüze Beyşehir Kent Merkezinin Demografik Gelişimi", *Uluslararası Orta Anadolu ve Akdeniz Beylikleri Tarihi, Kültürü ve Medeniyeti Sempozyumu 1-Eşrefoğulları Beyliği*, Necmettin Erbakan Üniversitesi Kültür Yayınları 30, s. 607-626, 2018.

Sarre, F., *Küçük Asya Seyahati* 1895 Yazı, Selçuklu Sanatı ve Ülkenin Coğrafyası Üzerine Araştırmalar, (Çev. Dârâ Çolakoğlu), İstanbul 1998, s.156-157.

Serafini, Anna; Riggio, Mariapaola & C. González-Longo, "A database model for the analysis and assessment of historic timber roof structures", *International Wood Products Journal*, 8: sup1, 3-8, 2017. DOI: 10.1080/20426445.2016.1232929.

T.C. KÜLTÜR ve TURİZM BAKANLIĞI Kültür Varlıkları ve Müzeler Genel Müdürlüğü, *EŞREFOĞLU CAMİSİ YÖNETİM PLANI*, 2022.

Telli, Hasan, "Vakıf Tarihine Bakış", *Vakıf ve Sosyal Kalkınma*, (ed. Aydın Kudat), Ankara: Nobel Yayınları, 2021, 11-30.

Unutmaz, İrfan, "Beyşehir'de Ahşap Direkli Eşrefoğlu Süleyman Bey Camisi", *Tarih ve Toplum*, 8/47, Kasım 1987, s.31-35.

Uzluk, Feridun Nafiz, *Fatih Devrinde Karaman Eyaleti Vakıfları Fihristi*, Ankara 1958.

Yavaş, Doğan, "EŞREFOĞLU CAMii", *TDV İslâm Ansiklopedisi*, <https://islamansiklopedisi.org.tr/esrefoglu-camii> (29.08.2022).

İnternet Kaynakları

<http://iiwc.icomos.org/> Erişim Tarihi 26.07.2019

<http://iiwc.icomos.org/assets/iiwc-2017-principles-turkish.pdf>

Erişim

Tarihi 26.07.2019

Extended Abstract

Beyşehir Eşrefođlu Mosque, which is considered the oldest and largest wooden pillared mosque in Turkey, is chosen as the case study. The mosque, which was built at the end of the 13th century, has survived to the present day thanks to both construction techniques and interventions. The mosque, which was built by Eşrefođlu Süleyman Bey between 1296-1299, 100 meters north of Lake Beyşehir, was built in five corners with the beveling of the portal façade due to the road passing by it. While the portal wall had cut stone masonry, rubble stone masonry supported with wooden beams was used on the other facades. Apart from the portal, there are two entrances to the east and west. The western gate is also known as the Bey gate because of its decoration and proximity to the Bey mahfil. Harim is carried with a total of 41 wooden posts, three being added during the Ottoman period. The wall separating the harim and the last prayer hall was obtained by five pairs of wooden posts filled with the lattice and masonry walls at the entrance. The ceiling of the mosque is made of flat wooden beams, and there is a maşure dome in front of the mihrab. There is also a snowpit in the middle of the space, and an opening called the lighthouse over the snowpit, which is said to be used for preserving the moisture balance of the trees by slowly melting the snow in summer, which is collected during winter in the snowpit from the opening.

The wooden elements, which are the main elements of the structure, are the most protected part due to the thick walls, design approach, and details of the construction system. The construction details of the 39 pillars in the harim and five pairs of pillars in the last prayer hall are not similar. Thirty-nine pillars are mounted on a stone base, and there are muqarnas capitals which are attached by pushing upwards from the bottom. There are pads on these muqarnas capitals. On the pads, there is a double-beam system which is perceived as a single element when viewed from below. Then the horizontal beams are placed on this double girder system and the covering board that overlaps on it. Since there is a covering board on the bottom and sides of the double beams and the side surfaces where the beams are seated, the joint details are perfectly hidden. It is noteworthy that the

double beams meet at a 60° angle in the middle of the post. In the 5-pair system, two square pillars measuring 24x24 cm are connected to each other from the lower and upper levels with the help of wooden elements and are directly seated on wooden beams. Instead of the muqarnas capital, the upper side of the post was engraved wider to give the effect of the capital. The placement of the pads, main girders, and beams are the same as for other parts.

The mosque has undergone many repairs in different periods. The interventions in the mosque like dismantling-reassembling, the change of form, addition, removal of additions, reproduction in the same details with the same species of wood, reproduction in modern details with different species of wood, reintegration with sawdust, impregnation are represented with different colors and the repairs made in different years are marked.

The interventions in the Eşrefoğlu Mosque were divided into six periods: Classical Ottoman Period, Late Ottoman Period, 1933-1941, 1950-1970, 1985-2003, and 2003-2018. When the repair year is evaluated in terms of repair type; during the Ottoman period, repairs were made for maintenance and necessity, and in harmony with the structure. During the late Ottoman period, repairs were made for urgent measures. Between 1933 and 1941, interventions ranging from simple repairs to renovation were transferred to a system that used modern materials and techniques from 1950 onwards. It is understood that after 1996, reinforcement was given importance and comprehensive interventions were made to all building elements, and after 2003, a closer approach to the traditional system was taken to eliminate the problems caused by previous repairs.

When the structure is evaluated in terms of authenticity criteria, it is remarkable that it maintains its originality in terms of location, function, the spirit of the place, and design. In terms of material and technique, 39 pillars and five pairs of posts are thought to be original. As the three posts added during the Ottoman period were present for more than 100 years, they are defined as part of the original structure. Also, the pad and muqarnas capitals which were thought to have undergone repairs during the Ottoman period but whose repair details were not clearly identified were considered original in this context. In

the last 100 years, the elements thought to have changed during the repairs were excluded from the original definition. In this context, when the authenticity of other wooden building elements was examined, it was seen that the beams were original at a rate of 69% and that 31% of them were changed during repairs. The originality ratio of the decorations made from the bottom of the beams is approx. 47%. According to the evaluation of decorations on the boards which are pinned from the bottom to hide the joint detail of the double beams; approximately 42% remain original. The elbows in the central axis were approx. 41% original; This ratio is approximately 51% in the square tables located between the elbows.

On the central aisle, renovation is most visible in the lighthouse above the snowpit and the expanded section. Since the star motif is only on one side, it is thought that some structural elements are changed during this process when the top cover is changed. However, since it is also the most exposed area to the sun, the decorations might be dimmed by the effect of the sun and renewed. Although the evaluation made on ornaments does not give the value of authenticity in terms of material, it contributes to the sense of technical authenticity and determination of the places where the deteriorations in the structure are seen most. While the top cover of the structure was changed, all the covering boards were changed, and during ground reinforcement, the floor coverings were changed. When the facade elements are evaluated in terms of material and technical authenticity, it is noteworthy that the interventions on the inner wall during the repairs were not known, but that the wall was renovated entirely with cut, rubble stones, and beams. In addition to this loss of material, there is also a technical loss. Compared to the photographs of the 1900s, the facades are the same in shape but show differences in terms of the construction and the combination of elements. This also applies to windows and secondary doors. The two wooden window sashes and the main entrance gate, located next to the mihrab, have survived from the first period.

When all these applications are evaluated as a whole, repairs made during the late Ottoman period through the system of Waqif (pious foundations) are successful in terms of criteria of material and

technical authenticity, reversibility, minimum intervention, compatibility of new wooden elements with the existing ones, environmental conditions and structural requirements. However, the use of modern materials cannot be applied for repairs during this period. In the Republican era, the usage of modern material and reinforcement repairs were observed to increase after the 1950s. However, the repairs were not successful in terms of the compatibility of the modern material with the original material, whether it was a structural necessity, being reversible, and the subsequent period repairs being misleading.

When it is evaluated in terms of wood construction techniques, it is noteworthy that the technical inadequacy and loss of original details increase in the repairs that have been made since the Ottoman Era. In the early years of the republic, wooden elements retained their originality to a large extent, while after the 1950s, an approach to renovation and reproduction was noteworthy. In the 2000s, an attempt was made to preserve the original material as much as possible without touching wooden beams on a structural basis only with crack and protective intervention. However, in this period, both the muezzin cladding board assemblies, the placement of the covering boards between the beams, and the interventions made at the portal door, distracted from the original technique.

The reasons why the practices in the Late Ottoman Period meet the items are regular maintenance, the continuation of the traditional techniques and the lack of access to modern materials and techniques due to economic inadequacies. The implementations between 1923-1950 meet the articles because of the continuation of traditional methods and pragmatism interventions due to economic inadequacies. Because the concept of restoration has a more intrusive meaning than preservation, the practices between 1950-1970 did not meet the articles. The applications between 1980-2000 did not meet the substances due to the common use of reinforced concrete worldwide, ground reinforcement, which seemed like a necessity of the era and the widespread comprehensive interventions. The reason why the applications between 2000-2018 meet some of the substances and not some of them is the increase in conservation awareness, the formation

of returning to traditional methods, but the lack of masters who know the techniques, the use of chemical preservatives in wood and the spread of reconstruction work.

Consequently, in order to meet the IWC 2017 principles in future applications, regular maintenance should first become widespread. Awareness of preservation should be established in all segments of the society from the user of the building to the people who make the intervention. Plans and projects that will ensure the continuation of these techniques should be prepared by finding masters who know traditional techniques. Before the use of modern materials and methods in historical buildings, scientific research and tests should be carried out for them to ensure compliance with the structure, to be reversible, and to determine whether the contribution and damage to be made over the years should be thoroughly calculated and used.

In this article, Eşrefođlu Mosque was analyzed with a detailed archive research and on-site examination within the scope of the methodology produced. The design and structural system of the building, the repairs it has undergone are analyzed in detail and the traditional methods applied have been determined. Recommendations were developed by evaluating the relationship of the applications with both the culture in which they were produced and the international regulations adopted. With this study, it is hoped that it will be a guide for other applications by trying to convey in detail what kind of approach should be exhibited when examining a wooden structure, which criteria should be taken into consideration in the interventions to be made to wooden elements, how the repair history will be used effectively in taking conservation decisions and that ICOMOS wood conservation principles will also be included in the field of application in Turkey.