



# Tarihi Yapılarda Kesişim Mekânı Olarak Mahzen Odaları: Şanlıurfa Örneği<sup>1</sup>

## Cellar Rooms As Intersection Places in Historical Buildings: The Case Of Şanlıurfa

Yük. Mimar Hakan DEMİR<sup>1</sup> Prof. Dr. Fatma Meral HALİFEOĞLU<sup>2</sup>

### Öz

Göbeklitepe kazıları, Şanlıurfa'nın tarihini M.Ö.11.000 yıl öncesine götürmektedir. Bu bakımdan bu kentte birçok medeniyetin yaşadığı bilinmektedir. Kentte çok sayıda farklı döneme ait yapı bulunmaktadır. Kentin ticari yollar üzerinde olması, ticari alanların gelişmesine katkı sağlamıştır. Osmanlı imparatorluğu döneminde ticari alanların artması ve han, bedesten ve tarihi çarşıların bulunduğu birçok sosyal ve ticari yapılar inşa edilmiştir. Şanlıurfa'da yer alan Gümrük Hanı, Sipahi Pazarı ve Şanlıurfa Bedesteni tarihi özelliği bulunan ticari yapılarındandır. Gümrük Hanı, bu yapılar arasında en büyüğüdür. Bu yapının güneyinde Bedesten, batısında Sipahi Pazarı bulunmaktadır. Üç yapının bağlantısını sağlayan geçiş kapıları bulunmaktadır. Bu kapılar, ticari yapılarda bağlantı ve akışın sürekliliğini oluşturmaktadır. Osmanlı geleneksel yapı tasarımında ortak mekân ya da yapılar arasında geçiş yapan bazı alan çözümleri bulunmaktadır. Sipahi Pazarı ile Bedesten dükkânlarının üzerindeki alan, Gümrük Hanı'nda mahzen odası olarak düzenlenmiştir. Bu çalışmada Bedesten ve Sipahi Pazarı dükkânlarının üzerinde yer alan ancak Gümrük Hanın üst katındaki odaların içinden geçilerek ulaşılan mahzen odalarının özellikleri ve üç yapı için oluşturduğu mekânsal ilişki değerlendirilmektedir.

**Anahtar Kelimeler:** Şanlıurfa Ticari Alan, Bedesten, Gümrük Hanı, Mahzen Odası

### ABSTRACT

Göbeklitepe excavations take the history of Şanlıurfa back to 11,000 years BC. In this respect, it is known that many civilizations lived in this city. There are many buildings belonging to different periods in the city. The fact that the city is on commercial roads has contributed to the development of commercial areas. During the Ottoman Empire period, commercial areas increased and many social and commercial structures including inns, covered bazaars and historical bazaars were built. Gümrük Han, Sipahi Bazaar and Şanlıurfa Bedesten are some of these structures. Gümrük Han is the largest among these structures. There is a Bedesten to the south of this building, and the Sipahi Bazaar to the west. There are transition doors that connect the three buildings. These gates form the continuity of connection and flow in commercial buildings. In Ottoman traditional building design, there are some space solutions that transition between common spaces or structures. The area above the Sipahi Bazaar and Bedesten shops was arranged as a cellar room in the Gümrük Han.

**Keywords:** Şanlıurfa Commercial Area, Gümrük Hanı, Bedesten, Sipahi Bazaar, Cellar Room.

<sup>1</sup> Araştırma makalesi "Şanlıurfa Tarihi Bedesteninin (Kazaz Pazarı) Restorasyon ve Koruma Çalışması" adlı yüksek lisans tezinden üretilmiştir.

<sup>2</sup> Yüksek Mimar, Vakıflar Genel Müdürlüğü Diyarbakır Bölge Müdürlüğü, Diyarbakır-Türkiye, [h.demir@vgm.gov.tr](mailto:h.demir@vgm.gov.tr), 0000-0003-2997-3677

<sup>3</sup> Corresponding Author | Yetkili Yazar: Mimarlık Fakültesi, Dicle Üniversitesi, Diyarbakır, Türkiye, [mhalife@gmail.com](mailto:mhalife@gmail.com), 0000-0003-2032-3774



## GİRİŞ:

“Edessa (Edes)” “Urhay (Orrhei ya da Orhai)” ve “Ruha” gibi isimlerle anılan, “berekatli hilal” olarak adlandırılan Mezopotamya'nın en eski yerleşim merkezlerinden biri olan Şanlıurfa, ticaret yolları üzerinde bulunması ve su kaynaklarına yakın olması nedeniyle yıllar boyunca stratejik öneme sahip olmuştur (Güler, 2004).

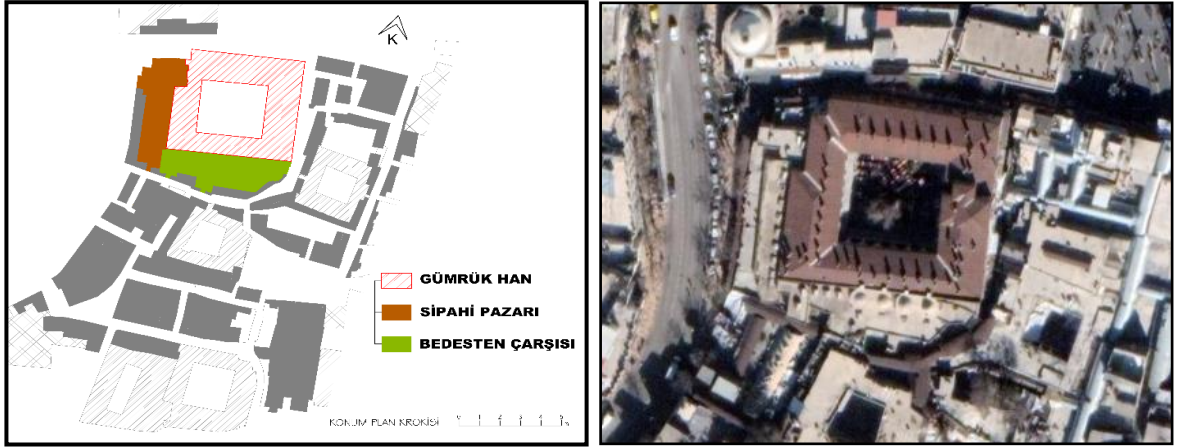
Doğu ve batı arasında bir buluşma noktası olan Şanlıurfa'da 1995 yılında başlayan arkeolojik kazılar, Göbekli Tepe'de dünyanın en eski tapınağına rastlanmasıyla sonuçlanmıştır. Burada elde edilen bulgular, Urfa'nın 12.000 yıllık bir tarihi geçmişe sahip olduğunu göstermiştir (Schmidt, 2010; 240). Göbekli Tepe bulgularından da anlaşılacağı üzere (Güler, 2004: 5,6), Şanlıurfa kurulduğu tarihten bu yana konumu ve stratejik önemi ile ticaret yolu üzerinde olmasından dolayı birçok topluluğa ev sahipliği yapmıştır. Tarihi zenginliği ve yakın doğuda kurulan devletler nedeniyle siyasi ve sosyokültürel yönden de zengin bir birikime sahiptir. Roma, Bizans, ilk dönem İslam ve Türk kültüründen etkilenmiş ve bunları hala barındıran aynı zamanda üç mukaddes dinin kutsal saydığı bir şehirdir (Ekinci ve Paydaş, 2008). Dini kutsiyetinin yanında Anadolu'yu Halep'e bağlayan kervan yolu üzerinde bulunması sebebiyle de ticaret oldukça gelişmişti. 16. yüzyıl da Osmanlı hakimiyetine girdiği zamanda dahi kervan ticaretiyle de beslenen Şanlıurfa'nın ticari alanları dönemin alışveriş merkezleri olan çarşılar ve hanlar aracılığıyla sürdürülmekteydi. Bu alanda yer alan ticari öğeleri hanlar, bedestenler, arastalar, çarşılar ve Pazar yerleri oluşturmaktaydı. Ticari bölgeyi oluşturan yapılar özellikle Halilürrahman suyu çevresinde yoğunlaşmaktaydı (Kürkçüoğlu, 2011).

Gümrük Hanı, Sipahi Pazarı ve Şanlıurfa Bedesten'i de bu yapılardan bazılarıdır. Bu çalışmada Bedesten ve Sipahi Pazarı dükkânlarının üzerinde yer alan ancak Gümrük Hanın üst katındaki odaların içinden geçilerek ulaşılan mahzen odalarının özellikleri ve üç yapı için oluşturduğu mekânsal ilişki değerlendirilmektedir.

## 1. GELENEKSEL ŞANLIURFA TİCARİ BÖLGESİNDE YER ALAN GÜMRÜK HANI-SİPAHİ PAZARI VE BEDESTEN'İN ÖNEMİ İLE YAPISAL ÖZELLİKLERİ

Geleneksel yapılarda komşuluk ilişkilerinde birbirini tamamlayıcı ve işlevselliğin sürekliliğini sağlayan çözüm ve detaylar bulunmaktadır. Özellikle Osmanlı döneminde yapım teknolojisinin hızlı gelişmesi, açıklıkların geçişinde çap genişliği büyüyen kemer, kubbeler ve tonozların yükselmesi biçimsel olarak farklı çözümlerin üretilmesini beraberinde getirmiştir. Bu çalışmada büyüklüğü farklı, bitişik üç önemli ticari yapının inşasında, birbirlerinin kesişim mekânı olarak ortaya çıkan mahzen odasının oluşum biçimi ve nedeni üzerinde durulmuştur. Gümrük Han, Bedesten ve Sipahi Pazarı'nın mimari ve yapım özellikleri anlatılarak, mahzen odalarının oluşumu veya tasarımı üzerine varsayım geliştirilmiştir. Doğudan ve Anadolu'dan Halep'e, Bağdat'a ya da İskenderun Limanı'na giden kervanlar genel olarak Şanlıurfa'da konaklamakta olduğundan ticaret oldukça gelişmişti. 16. yüzyılda Şanlıurfa'nın ticari alanlarında hanlar, bedestenler, arastalar, çarşılar ve pazar yerleri bulunmaktaydı. 1649 tarihinde Urfa'ya gelen Evliya Çelebi Seyahatnamesinde **“Çarşısı 400 dükkândır. Her türlü değerli eşya bulunur. Saraçhanesi İbrahim Halil Irmağı kıyısındadır”** cümleleriyle yine aynı bölgeden bahsetmektedir (Kürkçüoğlu, 2011:11,16).

Günümüzde, Şanlıurfa geleneksel ticari yapılanmasının aynı bölgede mevcudiyetini sürdürdüğü görülmektedir. Bölgenin merkezini oluşturan Gümrük Hanı, Bedesten (Kazaz Pazarı) ve Sipahi Pazarı ise yer aldıkları Haşimiye Meydanı ve çevresinin önemli parçalarıdır.



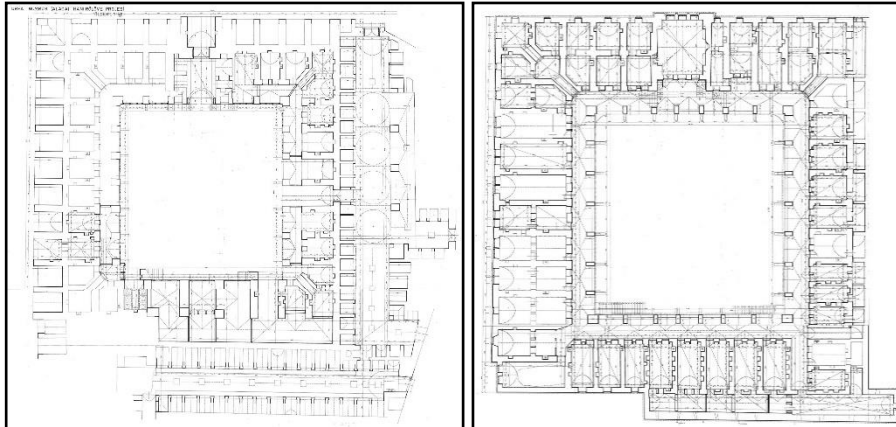
Şekil 1 Geleneksel ticari bölgede Gümrük hanı, Bedesten ve Sipahi Pazarı'nın konumu

### 1.1. Gümrük Hanı

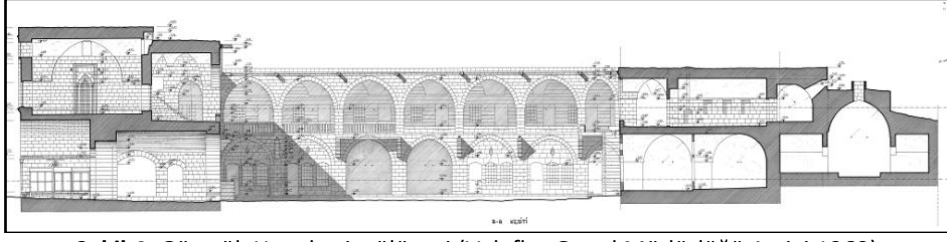
Tarihi Şanlıurfa ticari alanının merkezinde yer alan Han'ın güneyini Bedesten, batısını Sipahi Pazarı, doğusunu da Hanönü Çarşısı çevrelemektedir. Ana giriş kapısı Hanönü Çarşısı'na açılan doğu cephesindedir. İçinden geçerek avluda kanal şeklinde devam eden Halilürrahman Suyu'nun aktığı Han'ın giriş kapısında yer alan kitabede; H.974/Miladi 1566 yılı Kanuni döneminde, valilik yapan Behram Paşa tarafından inşa ettirildiği belirtilmiştir (Karakaş, 2012).



Şekil 2. Gümrük Hanı avlu cepheleri (Demir 2022)



Şekil 3. Gümrük Hanı'na ait rölöve çizimleri (Vakıflar Genel Müdürlüğü Arşivi 1969)



Şekil 4. Gümrük Hanı kesit rölövesi (Vakıflar Genel Müdürlüğü Arşivi 1969)

Doğu kısmında bulunan ana giriş kapısının üstünde mescidi yer alan yapının güney cephesinde Bedesten'e açılan beşik tonozlu eyvan yer alır. Dış cephesinde tek sıra halinde estetik bir görüntü oluşturan bazalt taş ve kireç taşı birlikte kullanılmıştır. Çeşitli dönemlerde onarım gören yapının üst kısmı toprak dam iken, 1970 yılında yapılan onarımda kırma çatı ve bacalar eklenmiştir (VGM, 1983). Ortada kareye yakın bir avlu ile onu saran revak ve odalardan oluşan yapı, iki katlıdır (Şekil 2,3 ve 4).

Gümrük Hanı, kare planlı tek avlu ve revaklarla çevrili iki katlı yapıdır. Güney cephesinin ortasındaki basık kemerli kapıdan bedesten ve han ilişkisi kurulmuştur. Batı cephesi bitişiğinde ise Sipahi Pazarı yer almaktadır. Kuzey cephede ise dikdörtgen planlı ve beşik tonozlu 11 dükkân mevcuttur. Köşe dükkânlar ise hem buldukları cepheye hem de komşu cephelere açılmaktadır. Bu cephenin alt katında kireç taşı, üst katında ise bazalt ve kalker ile kromatik düzende taş işçiliği uygulanmıştır.

Doğu cephenin ortasında ise cepheden daha yüksek tutulmuş giriş eyvanı ve mescit bulunmaktadır. Mescidin kuzey cephesi, eyvan üzerinden dışa taşkındır. Alt tarafta giriş eyvanının yanlarında birbirinin aynı iki düzenleme belirgindir. Sağlı sollu olarak kuzey cephedeki dükkânların mimarisi ile aynı dikdörtgen tabanlı beşik tonozlu dükkânlar yer alır. Eyvan yanında simetrik düzenlenen dükkânlar beşerli gruplanmıştır. (Şekil 2,3 ve 4).

Çeşitli dönemlerde onarım gören yapının üst kısmı toprak dam iken, 1970 yılında yapılan onarımda kırma çatı ve bacalar eklenmiştir (VGM, 1983).

### Bedesten

Bedestenler, kıymetli malların satıldığı ve kervanlarla yerli ve yabancı tüccarların bulunduğu ve yüksek güvenli ticari merkezlerdir. Kentin ticaret merkezi olmasında "bedesten"lerin önemi büyüktür. Bedestenler ender yapılar olup; önemli kent merkezlerinde sayı olarak az oldukları gibi özellik olarak da çok çeşitlilik göstermezler (Demir ve Halifeoğlu, 2022). Yüksek güvenli bedestenlerde kamu ya da şahısların değerli malları ve önemli belgeleri kentin kasası olarak bilinen bedestenlerde saklanmaktaydı (İnalçık, 1997). Bedestenler, ilk yapıldıklarında kumaş satış yeri olarak yapılmış olmasına rağmen daha sonra kıymetli mal ve antika eşya alım satımının yapıldığı kapalı çarşılar olarak faaliyetlerini sürdürmüşlerdir (Tunçer, 2013).

Kanuni Sultan Süleyman döneminde vali olarak atanan Behram Paşa tarafından inşa ettirilen Şanlıurfa Bedesteni'nin (Kazaz Pazarı) kuzeyde Gümrük Hanı, güneyde Koltukçu Pazarı, doğuda Hanönü Çarşısı, batıda Sipahi Pazarı yer almaktadır (Kürkçüoğlu ve Güler, 2010;29) Gümrük Han'ın güneyini sınırlayan yapı, doğu-batı doğrultusunda uzanan ve karşılıklı dükkân diziliminden oluşmaktadır. Güneye iki, doğuya açılan bir kapısı bulunmaktadır. Güneyde sokak ve dış alana yerleşen bazı nitelsiz dükkânlar bulunmaktadır. Yapının en belirgin mimari özelliklerinden biri, ortada sokak biçiminde yer alan kapalı koridorun süreklilik gösteren beşik tonoz örtüsünü kesen kubbelerdir.

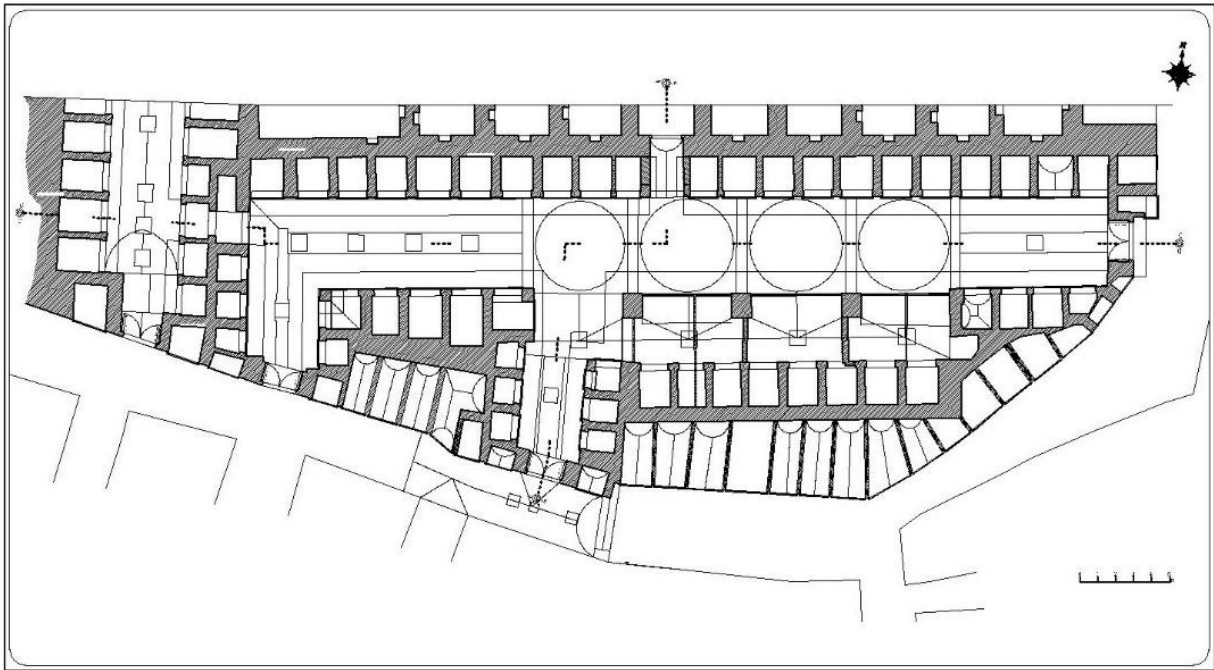
Bedestenin mimari özelliği, sokakların kesişimi ile oluşmuş arasta örnekleriyle (L plan tipinde Mısır Çarşısı ve T plan tipinde Edirne Selimiye Arastası) benzerdir (Demir, 2022). Yapı, Cezar'ın yaptığı sınıflama Arasta Bedesten grubunda yer almaktadır (Demir ve Halifeoğlu, 2022). Orta aksta uzanan sokak ile bunun her iki yönündeki karşılıklı dükkân sıralarından oluşan Şanlıurfa Bedesteni, günümüzde de aktif biçimde ticari fonksiyonunu sürdürmektedir. Genel olarak sokak dokusu boyunca karşılıklı

dükkânlar ile tonoz üst örtü arasta özelliği göstermesi de önemli unsurlardandır. Ticari alandaki doğu ve batı aksının ortasında bulunan, çevresindeki ticari yapılardan farklı kubbelere sahip yapının, yüksek güvenli girişleri ve tepe pencerelerinin bulunması bedesten olarak nitelendirilmesi açısından önemli detaylandırmalardandır.

Bedestenin, Vakfiye kayıtlarına göre biri sonradan açılmış beş girişi bulunmaktadır. Kuzeyde bulunan Gümrük Hanı'nın bedestene geçişi vardır. Batı yönünde Hicri 1154 (Miladi 1741) tarihine ait Vakfiye kayıtlarında bir dükkânın kaldırılarak geçiş alanı olarak kullanıldığı ve buradan Sipahi Pazarı'na geçişin sağlandığı belirtilmiştir (Vakıflar Genel Müdürlüğü Arşivi, 2020). Ana kapısının bulunduğu doğu yönündeki sokakta Hanönü Çarşısı, güneyde ise Pamukçu Pazarı bulunmaktadır.

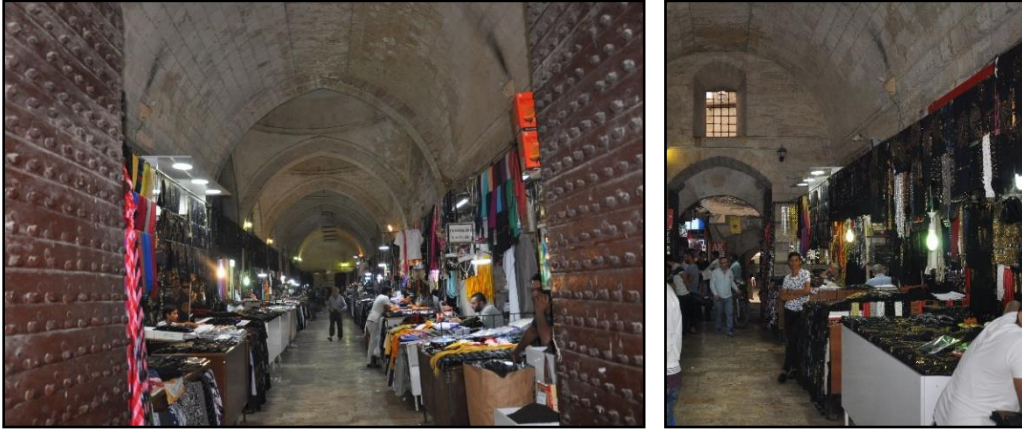
Şanlıurfa Bedesteni'nin işlevini kaybetmesi sonrasında ipeğin el ile işlenmesi ile elde edilen 'Kazazlık' ürünlerinin satış yerine dönüştürülmüş ve "Kazaz Pazarı" olarak anılmıştır. Kazazlık sanatının zaman içinde azalması ve önemini yitirmesiyle yöresel kıyafetlerin satış yeri olarak kullanılmaya başlanmıştır. Günümüzde Rızvan Ahmet Paşa Vakfı mülkiyetindeki Şanlıurfa Bedesteni'nin vakıf tarafından kiralandığı mekânlar, kullanıcıları tarafından yöresel ürünlerin satıldığı dükkânlar olarak işlevlerini devam ettirmektedir.

Bedestenin ana yapı malzemesi yöresel kireç taşıdır. Esas girişinin doğuda olduğu yapının güneyinde 2 (iki) kuzeyinde 1 (bir) ve batısında 1 (bir) adet olmak üzere beş girişi bulunmaktadır. Doğu yönündeki giriş kapısı beşik tonozla başlayıp dört kubbe ile devam ettikten sonra doğu- batı aksında beşik tonozla tamamlanır. Yapının biri orta bölümünde kuzey-güney aksında ve diğeri batı yönünde güneye açılan beşik tonozlu kapıları yer almaktadır (Şekil 5) (Demir, 2022: 65).



Şekil 5. Bedesten giriş katı planı (Demir, 2022)

Bedestenin doğu cephesi, ana giriş ve sokağa bakması ve estetik öğeleriyle tek cephe olma özelliğini taşımaktadır. Güney cephesi, kısmen bu özelliktedir. Güney cephesinin doğu yönü, orta geçiş bölümüne kadar 16 adet ticari mekânla (dükkân) çevrilidir. Ticari mekânların üstü sıva ile kaplanmıştır. Ticari mekânların yükseklikleri, bedestenden daha düşük kotta kalmıştır. Güney cephesinde iki adet girişi bulunan bedestenin batı yönünde orta kapıdan Sipahi Pazarı'na kadar bölümünde beş adet dükkân bulunmaktadır (Şekil 6) (Demir, 2022: 69,70).



Şekil 6. Şanlıurfa Bedesteni iç alan görünüşleri

### Sipahi Pazarı

Şanlıurfa ili, Eyyübiye İlçesi, 541 ada 1 parselde bulunan kapalı bir çarşıdır. Mimari olarak düzgün kesme taşlardan yapılmış olup, güney-kuzey yönü doğrultusunda uzayan yapı Gümrük Hanı'nın batısını sınırlamaktadır. Aydınlatmanın tepe pencereleri ile sağlandığı yapının üstü beşik tonozla örtülü olup, dört kapısı bulunmaktadır (Şekil 7).

Kitabesi bulunmayan yapının 1566 yılında yapılan Gümrük Hanı ile veya hemen sonrasında yaptırıldığı tahmin edilmektedir. Sipahi Pazarı'ndaki dükkânlardan birinde Hicri 1154 (Miladi 1741) tarihine ait vakfiye kayıtlarına göre bedestenin geçiş kapısı olarak düzenlendiği, bu mekânın geçiş holü üzerindeki güney yönünde yeni bir dükkân oluşturulmuştur (Vakıflar Genel Müdürlüğü Arşivi, 2020).



Şekil 7. Sipahi Pazarı'nın iç alan görünüşü (Demir, 2022)

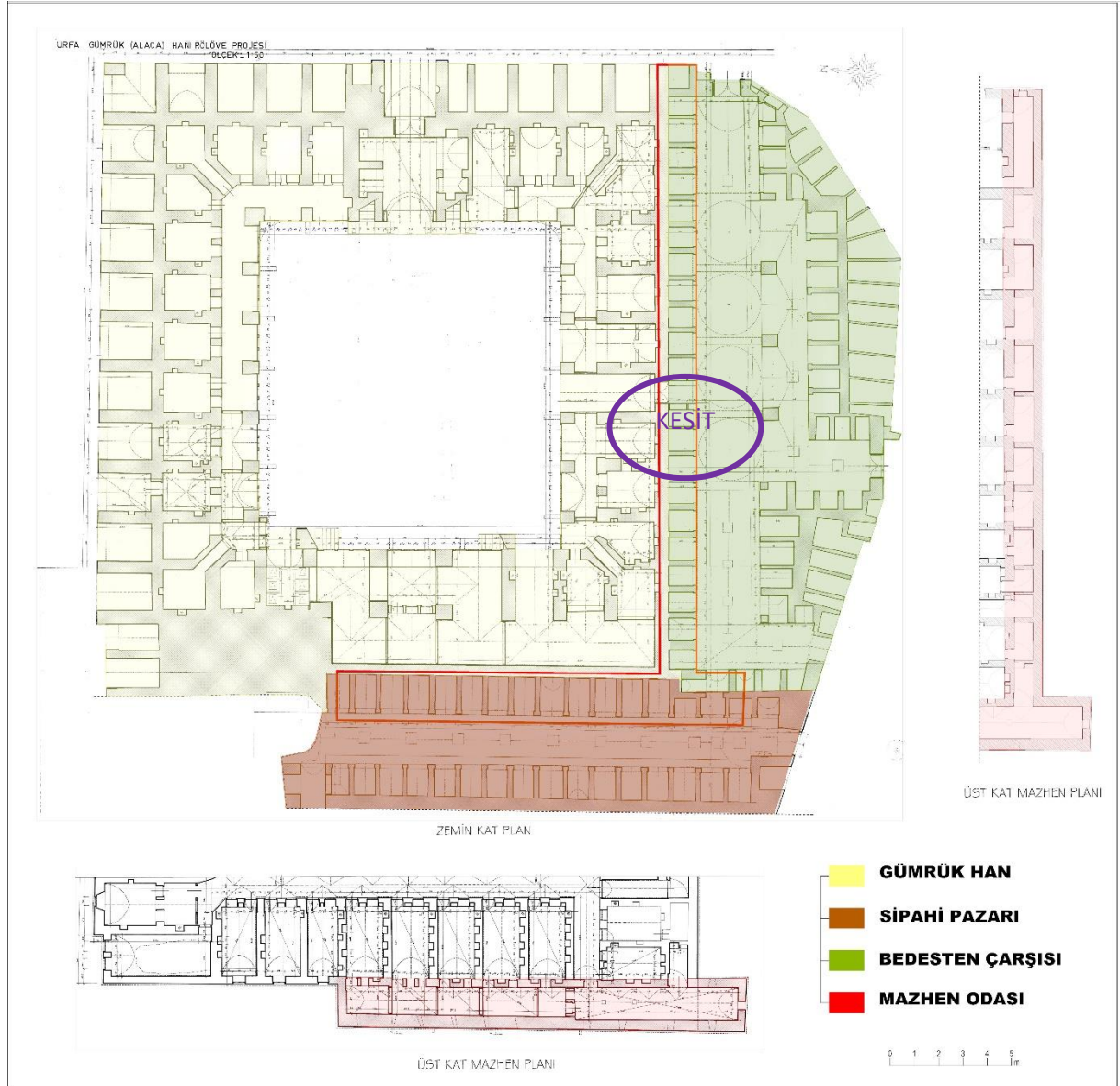
Sipahi Pazarı, 2009 yılında ve 981 sayılı karar ile tescil altına alınmıştır. Korunması gereken kültür varlığı olarak tescillenmiş yapının 1997 yılında Şanlıurfa Valiliği tarafından restorasyonun yapıldığı tescil fişinde belirtilmiştir. Ana yapı malzemesi olarak yöresel kireç taşı ve kireç esaslı harç kullanılmıştır. Daha sonra kullanıcılar tarafından yapılmış kaplama ve eklemeler bulunmaktadır.

### Gümrük Hanı, Bedesten ve Sipahi Pazarı'nda Yapısal Bağlantı

Geleneksel ticari bölgede önemli bir yere sahip Gümrük Hanı, Bedesten ve Sipahi Pazarı, yapı özelliği ve birbirleriyle olan geçiş kapıları ile bütünleşmiş tarihi çarşılardır. Kareye yakın bir avlu çevresinde iki kat yükselen revak ve odaları ile Gümrük Hanı, büyüklük olarak alana hâkim bir yapıdır. Güneyini sınırlayan Bedesten ile batıda dayandığı Sipahi Pazarı kapalı, ana bir aksta uzayan tek katlı yapılardır.

Gümrük Han'ın üst katta bulunan odalarının güney kısmının tamamı ile batıdakilerin büyük çoğunluğundan geçilerek ulaşılan mahzen odaları, Bedesten ve Sipahi Pazarı dükkânlarının üstünde yer

almaktadır. Ancak bu odacıklar Bedesten ve Sipahi Pazarı iç alanında algılanmamaktadır. Buna karşın Gümrük Hanın üst kat odalarında bir kot yükselmesiyle (yaklaşık 70 cm) geçilen dış alana kapalı mekânlardır (Şekil 8 ve Şekil 10).



**Şekil 8.** Gümrük Hanı, Bedesten, Sipahi Pazarı ilişkisi ve mahzen odalarının konumu (Vakıflar Genel Müdürlüğü çizimleri üzerinden düzenlenmiştir)

Tapu Kadastro Bölge Müdürlüğü'nde yapılan arşiv araştırmasında 1966 yılına ait tapu bilgisinde yapıların Rızvaniye Vakfı'na ait olduğu belirtilmektedir. Tapu bilgisine ait başka bir belge, tahsis veya istinsah<sup>3</sup> varakasına rastlanılmamış, tüm dükkânlar ayrı ayrı parsellere ayrılmış olup, örnek olarak alınan Bedestenin Gümrük Han'a bitişik kuzey kısmındaki dükkânlarından 298 ada 32 parsel için oluşturulmuş belgede; dükkânın 5,86 m<sup>2</sup> olduğu, ayrıca ***'iş bu parselin üstünü tamamen kapsayan ve zeminden 4,10***

<sup>3</sup> Bir belgenin ya da kitabın kopyasını çıkarmak (Bozkurt ve Kaya, 2001).

**m. yükseklikten itibaren başlayan 23 parsel** ait **ebniye<sup>4</sup> vardır'** notu düşülerek mahzenlerin bulunduğu üst katta yapı yapma hakkının Gümrük Hanı'nda bulunan parselde ait olduğu belirtilmektedir.

Harita Genel Müdürlüğü'nden elde edilen Şanlıurfa iline ait hava fotoğrafları arasında en eski görüntü 1953 yılına aittir. Bu görsel belge ile de Sipahi Pazarı, Bedesten ile Gümrük Han'ın konumunda bir değişiklik bulunmamaktadır (Şekil 9).



Şekil 9. 1953 yılı hava fotoğrafı (Harita Genel Müdürlüğü 2020)

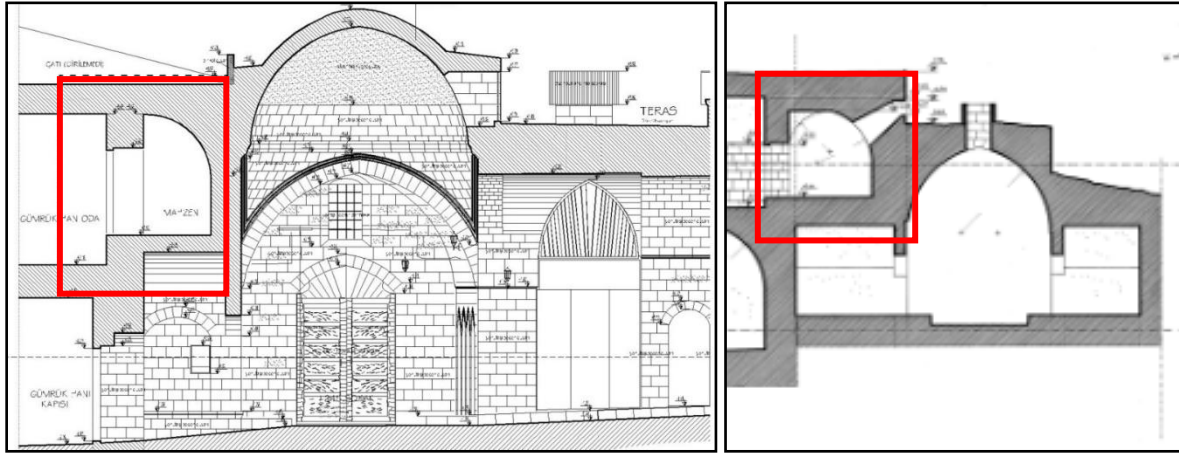
Gümrük Hanı, Bedesten ve Sipahi Pazarı'yla ilgili en önemli verilerden birini de Vakıflar Genel Müdürlüğü arşivindeki çizimler oluşturmaktadır. 1969 tarihli rölövede Sipahi Pazarı'nda tepe pencerelerinin yer aldığı tonoz, dükkânların yer aldığı bölüme göre daha yüksek olup, tipik arasta görünümündedir. Ancak dükkânlardan doğu tarafta yer alan ve Gümrük Han'ına komşu olan kısmın üstünde Han'a hizmet eden mahzen bölümleri mevcuttur. Bu nedenle bu alan Sipahi Pazarı'nın en yüksek kısmını oluşturarak Gümrük Han ile aynı kotta yer alır. Aynı yapısal ilişki Gümrük Hanı ile Bedesten arasında da bulunmaktadır (Şekil 10).

Gümrük Hanı üst kattaki batı ve güneydeki odalarından özensiz girişli mahzen odaları yaklaşık 0,70 m'lik bir yüksekliktedir. Han'ın ana duvarının düzgün kesme taşla örülmüş olduğu, ek odanın ise sıva kaplı ve yarım tonoz şeklinde yapıya ekli olduğu görülebilmektedir. Yaklaşık 386x154 cm boyutlarındaki odanın yüksekliği 283 cm kadardır. Bedesten üzerine gelen bu oda yapıda yaklaşık 285 cm yüksekliğe denk gelmektedir. Kapı kanadı bulunmayan bu odacıkların doğal hava ve ışık açıklıkları bulunmadığından, kullanıcılar tarafından genellikle malzeme deposu olarak değerlendirilmişlerdir (Şekil 10 ve 11).

Yapının '**737 numaralı defterin 223 sahife ve 85. Sirasında kayıtlı Rakka Valisi Ahmet Paşa'nın Recep 1154 tarihli'** vakfiyesinden de anlaşılacağı üzere Bedesten ve Sipahi Pazarının birinci katındaki mekânlar, Gümrük Hanı'nda bulunan mahzen olarak kullanılmıştır. Bu nedenle Gümrük Han'a hizmet eden mahzen odalarının yapının ilk döneminde bulunmadığı düşünülmektedir. Ayrıca bu sonuca Han'ın üst kat odalarından mahzenlere planlama dışı bir yükselti ile geçilmesi, mahzen odalarında kullanılan malzeme ve genel planlamada yapıların özgün mimarisine aykırı düzenlemelerin bulunması nedeniyle varılabilmektedir.

<sup>4</sup> Osmanlıca bina anlamına gelmektedir (URL-1).





Şekil 10. Gümrük Hanı-Bedesten-Sipahi Pazarı yapısal düzenlemede mahzen odalarının konumu (Demir, 2022)



Şekil 11. Mahzen odasının duvar, sıva kaplı yarım tonoz birleşimi ile kapı geçişi (Demir, 2022)

Gümrük Han'ın güney ve batısının sağır olarak Bedesten ve Sipahi Pazarı'yla bir bütünü oluşturması ve mimari olarak aynı zamanda tasarlandığı ya da Gümrük Han'ının inşa edilmesi sonrasında iki yapının Gümrük Han'ına bitişik yapılmış olma ihtimalini güçlendirmiştir. Gümrük Han'ının Miladi 1566 yılında dönemin Valisi Behram Paşa tarafından yaptırıldığının belirtildiği kitabeğe göre (Karakaş, 2012: 313) iki yapının da aynı dönem içinde yapıldığı düşünülmektedir.

## Sonuç

İnalcık, bedestenlerin varlığının kentte uluslararası ticaretin var olduğunu gösterdiğini, bu nedenle de önemli şehirlerde bulunduğunu belirtmektedir (İnalcık,1980). Birçok araştırmacı tarafından Osmanlılarda ticari alanların merkez cami ve bedesten çevresinde gelişim gösterdiği ve ticari ağın bedestenin etrafında oluştuğu belirtilmektedir. Osmanlılarda ticari alanlar bedesten ve çevresinde konulanmış han, arasta gibi yapılardan oluşmaktadır. Bu ticari oluşumda bedesten ve han gibi yapıların cephelerini saran dükkânlar ve arastalar da önemli rol oynamaktadır (Akar, 2009).

Şanlıurfa geleneksel ticari alanının Osmanlı döneminde şehrin gelişimi ve yayılma politikasıyla ilgili cami, han ve en önemli ticari öge olan bedesten gereksinimini karşılayan bir kurguya sahip olduğu görülmektedir. Bunun yanında han ve bedesten çevresindeki arasta ve kapalı çarşılar da bu zengin ticari kültürü destekleyen diğer çarşı yapılarıdır.

Bu bakımdan Gümrük Hanın bir yanının Bedesten, diğer yanının Sipahi Pazarı ile sarılırken geçiş kapıları ile birbirlerine bağlantı kurmaları, ticari düzende bir süreklilik ve akıcılığın hedeflendiğini göstermektedir. Ayrıca iki katlı Gümrük Hanın tek katlı Bedesten ve Sipahi Pazarı'nda dükkân kotundan yararlanılarak, bu iki yapı üzerine uzaması, yapısal düzende de bir süreklilik ve tamamlayıcı hedeflerin

olduğunu ifade etmektedir. Bu durum, yapım tarihleri kesinlik göstermeyen Bedesten ve Sipahi Pazarı'nın Gümrük Hanı ile aynı dönem ya da yakın zamanlı yapıldığını açıklamaktadır. Her üç yapının aynı vakfa ait olması nedeniyle vakfiyesinde sadece onarım ve kullanım amaçlarına değinilmiştir. Bunun yanında 1960'larda yapılan kadastro çalışmasının mahzen odaları ile ilgili kullanım hakkının Gümrük Han yapısına ait olduğunun belirtilmesi, bu tür üst kullanım haklarında ileride doğabilecek ihtilafların önüne geçmek adına yapılmış bir uygulama olduğunu göstermektedir.

Vakfiyelerden ve eserlerdeki mevcut izlerden yola çıkarak, günümüzde Bedesten ve Sipahi Pazarının birinci katında yer alan ve Gümrük Han ile ilişkili olan mahzen odalarının yapının inşaa sürecinde yer almadığı anlaşılmaktadır. Gümrük Hanı ile mahzen odası arasındaki kot farkı, duvar örgü tekniği ve tonozun yarım şekliyle yapıya ekli olması da bulguları kuvvetlendirmektedir. Han'a ait odadan mahzene geçiş açıklığının kemer veya lento ile geçilmesi beklenirken sadece duvar sökümü yapıldığını düşündüren duvar kaplaması mevcuttur.

Sipahi Pazarı ve Bedestenin birbirine dayanan dükkânlarının üzerinde bulunan ve Gümrük Han'ına hizmet eden mahzen odalarının yapılar arasında ilişki sağlamak açısından geliştirildiğini göstermektedir. Dönemin yapım şartları, maliyet ve süresi göz önüne alındığında bu tür alanların değerlendirilmesine ve barınma odalarının genişletilerek hizmet mekanlarının yeniden üretilmesine imkân sağladığı görülmektedir.

Türkiye'deki bedestenler incelendiğinde Şanlıurfa Bedesteni, Gümrük Hanı ve Sipahi Pazarı arasındaki kesişim alanlarında biçimlenmiş başak bir örneğe rastlanılmamıştır (Demir,2022).

Ayrıca mahzen odalarının Sipahi Pazarı ve Bedesten dükkânlarının üzerinde yer alması, tonoz örtülü sokak düzleminden dolayı yük hafifletme amaçlı da yapılmış olabileceğini düşündürmektedir. Bunun yanında Gümrük Han üst kat odalarından geçilen ve yarım tonoz örtülü bu dar mekânların kotu, girilen oda düzleminden yüksektir. Birkaç basamak gerektiren bu giriş biçimi, mahzen odalarının sonradan Gümrük Han odalarına eklendiği göstermektedir. İki yapı arasındaki yapısal ilişki gereksinimi ile tasarlanan ve mekânsal kullanıma dâhil edilen bu birimler strüktürel olarak da Sipahi Pazarı ve Bedesten dükkân üstündeki dolguların alınmasını sağlamıştır.

Osmanlı döneminde gelişen yapım teknolojisi ile birçok yapısal çözümlenme ve ayrıntılı detay, mekânsal biçimlemelerde sanatsal özellikte uygulanmıştır. Geleneksel yığma tekniğinde yöresel malzeme ve yapım kültürüyle biçimlenen Şanlıurfa Gümrük Hanı, Bedesten ve Sipahi Pazarı'nın kesişim mekânı olarak değerlendirilen mahzen odaları da bu hassas ve çözümsel yaklaşımla oluşturulmuş alanlardır.

#### KAYNAKÇA:

- Akar, T. (2009). Osmanlı Kentinde Ticari Mekânlar: Bedesten-Han-Arasta-Çarşı Mekânları Literatür Değerlendirmesi S;268-269. Türkiye Araştırmaları Literatür Dergisi, (7),13
- Bozkurt, N., Kaya, N. (2001). TDV İslâm Ansiklopedisi, (23), 369-371
- Cezar, M. (1985). Tipik Yapılarıyla Osmanlı Şehirciliğinde Çarşı ve Klasik Dönem İmar Sistemi. Milli Eğitim Basımevi, İstanbul
- Demir, H., (2022) Şanlıurfa Tarihi Bedesteninin (Kazaz Pazarı) Restorasyon ve Koruma Çalışması, Dicle Üniversitesi Fen Bilimleri Enstitüsü Basılmamış Yüksek Lisans Tezi Diyarbakır.
- Demir, H., Halifeoğlu F. M., & Demir Kayan H., (2022). Geleneksel Şanlıurfa Ticari Alanında Tarihi Bedestenin Mimari ve Yapısal Özellikleri, Eğitim Kitapevi, Konya, Ed. Murat Dal Mimarlık Planlama ve Tasarım Alanında Uluslararası Araştırmalar. S:21-47
- Demir, H., Halifeoğlu F. M.& Demir Kayan H. (2022). Bedesten Mimarisinde Şanlıurfa Bedesteninin (Kazaz Pazarı) Yeri Vakıflar Dergisi, Ankara.

- Demir, H., Halifeoğlu F. M. (2022). Bedesten Tipolojisinde Şanlıurfa Bedesteni'nin (Kazzaz Pazarı) Yeri, Nobel Akademik Yayıncılık, Konya, Ed. Hale Demir Kayan, Yapılı Çevre Değerlendirmeleri. S:285-298
- Güler, S.E. (2004). Urfa Tarihi, Şanlıurfa Dershane Kültür Yayınları-1, Ankara
- İnalçık, H. (1997). İstanbul'un İncisi: Bedesten. İktisat ve Din, ed. Mustafa Özel, İstanbul: İz Yayıncılık.
- Karakaş, M. (2012). Şanlıurfa ve İlçelerinde Kitabeler. Konya: Şanlıurfa Valiliği İl Kültür ve Turizm Müdürlüğü Yayınları.
- Kürkçüoğlu, A.C.& Kürkçüoğlu, S. S. (2011). Şanlıurfa Çarşıları, Hanları ve El Sanatları. Şanlıurfa: Şanlıurfa Belediyesi Başkanlığı Kültür ve Sosyal İşler Müdürlüğü Yayınları.
- Tunçer, M. (2013). Ankara'da Vakıf Mülkiyetindeki Bedesten ve Hanların Gelişimi ve Şehir Ekonomisinin Dönüşüm Süreci (15-20.YY). "Vakıf ve İktisat" Temalı Vakıf Haftası Sempozyumu, TOBB Üniversitesi
- Vakıflar Genel Müdürlüğü Arşivi, (1966). Vakıf Eski Eser Fişi
- Vakıflar Genel Müdürlüğü Arşivi, 1969, VGM, (1983). Abide ve Eski Eser Onarım Fişi, VGM Arşivi, 2020
- URL-1: <https://www.luggat.com>

## EXTENDED SUMMARY

### Research Problem:

Gümrük Inn, Sipahi Bazaar and Şanlıurfa Bedesten in Şanlıurfa are commercial buildings with historical characteristics. Gümrük Inn is the largest among these structures. There is a Bedesten in the south of this building, and the Sipahi Bazaar in the west. There are doors that connect the three structures to each other. These gates form the continuity of connection and flow in commercial buildings. In Ottoman traditional building design, there are common spaces or some spaces that transition between structures. The area above the Sipahi Bazaar and Bedesten shops was arranged as a cellar room in the Gümrük Inn. In this study, the characteristics of the cellar rooms, which are located above the shops of Bedesten and Sipahi Pazarı but can be reached by passing through the rooms on the upper floor of Gümrük Inn, and the spatial relationship that creates for the three buildings are evaluated.

### Research Questions:

In this study, the location, and characteristics of these buildings, which have an important place in the cultural heritage of the city, are introduced. The characteristics of the cellar rooms, which are located above the shops of Bedesten and Sipahi Pazarı and accessed by passing through the rooms on the upper floor of the Gümrük Inn, and the spatial relationship that creates for the three buildings are evaluated. The formation and reason of the cellar room, which emerged as the intersection of each other in the construction of three adjacent important commercial buildings of different sizes, were emphasized. By explaining the architectural and construction features of Gümrük Inn, Bedesten and Sipahi Bazaar, a hypothesis has been developed on the formation or design of the cellar rooms.

### Literature Review:

The aim of the literature review conducted within the scope of the study is to reach information about the documents written on the historical and monumental structures of Şanlıurfa and the covered bazaar structures.

### Methodology:

The entire southern part of the rooms on the upper floor of the Gümrük Inn, and the cellar rooms, which can be reached by passing through the majority of the ones in the west, are located above the shops of Bedesten and Sipahi Pazarı. However, these chambers aren't perceived inside the Bedesten and Sipahi Bazaar. On the other hand, the upper floor rooms of the Gümrük Inn are closed to the outside area, which can be accessed by a rise in elevation. In this context, it is aimed to determine the plan of the cellar rooms that cannot be seen by examining the plan and height arrangement of the two buildings.

### Results and Conclusions:

Şanlıurfa is a historical settlement center that dates back to 12.000 BC and includes Göbeklitepe, where traces of this past are found. The oldest temple in the world was unearthed with findings from the Neolithic Aceramic period (11.000 BC) during the excavations carried out in 1995 in Göbeklitepe, located in the east of the city.

Balıklığöl and its surroundings, which have an important place in the history of Şanlıurfa, have been shaped in accordance with the topography of the city. In this historical area, there are mosques, masjids, madrasas, Turkish baths, and examples of civil architecture. In addition, inns, covered bazaars, bazaars, and markets, which are the commercial buildings of the city, are monumental structures that have survived from the Ottoman period. The monumental buildings are connected to each other by the streets and are located on the commercial axis of the city. Gümrük Inn, Sipahi Bazaar and Bedesten are among the buildings that preserve their traditional construction in the commercial area and are actively used today.

Bedestens are high-security commercial centers where valuable goods are sold and where caravans and local and foreign traders are located. Bedestens play an important role in the commercial development of a city. Bedestens are rare structures; In important city centers, they do not show much diversity in terms of features as they are few in number. Valuable goods of the public or individuals and important documents were kept in high security covered bazaars. Although the Bedesten was originally built as a fabric sales place, they continued their activities as covered bazaars where valuable goods and antiques were bought and sold later on.

Şanlıurfa traditional commercial life continues to exist in the same area. Haşimiye Square and its surroundings, where the Gümrük Inn, Bedesten and Sipahi Bazaar, which form the center of the region, are located, are an important part of this.

With the construction technology that developed in the Ottoman period, many structural analyzes and detailed details were applied artistically in spatial formations. Şanlıurfa Gümrük Inn, which was shaped with local materials and construction culture in the traditional masonry construction technique, and the cellar rooms considered as the intersection of Bedesten and Sipahi Market, are also areas created with this sensitive and analytical approach. In addition, the fact that the cellar rooms are located above the shops of Sipahi Pazarı and Bedesten suggests that they may have been built for lightening the load due to the vaulted street plane.

In addition, the elevation of these narrow spaces, which are covered with half-vaults and are passed through the upper floor rooms of Gümrük Inn, are higher than the level of the room entered. This form of entrance, which requires several steps, shows that the cellar rooms were added to the Gümrük Inn rooms later on. These units, which were designed with the need for a structural relationship between the two buildings and included in spatial use, ensured that the fillings on the Sipahi Pazarı and Bedesten shops were taken up structurally.