



Başaran, Erkin – Kılıçaslan, Aydın, “İç Göçler Bağlamında Trabzon Dışında Yaşayan Trabzonlulara Dair Karşılaştırmalı Bir Analiz (2013-2021)”, *Karadeniz Araştırmaları Enstitüsü Dergisi*, 8/16, ss.485-509. DOI: 10.31765/karen.1166520

Bu makale etik kurul izni ve/veya yasal/özel izin alınmasını gerektirmemektedir.  
*This article doesn't require ethical committee permission and/or legal/special permission.*

### İÇ GÖÇLER BAĞLAMINDA TRABZON DIŐINDA YAŐAYAN TRABZONLULARA DAİR KARŐILAŐTIRMALI BİR ANALİZ (2013-2021)\*

Erkin BAŐARAN\*\* – Aydın KILIŐASLAN\*\*\*

\* Arařtırma Makalesi / Research Article

\*\* Arş. Gör.,  
Munzur Üniversitesi, Edebiyat Fakültesi,  
Coğrafya Bölümü, Tunceli/TÜRKİYE  
✉ erkinbasaran@munzur.edu.tr

ORCID : 0000-0003-0759-561X

\*\*\* Dr. Öğr. Üyesi,  
Trabzon Üniversitesi, Fatih Eğitim  
Fakültesi, Türkçe ve Sosyal Bilimler  
Eğitimi Bölümü, Trabzon/TÜRKİYE  
✉ akilicaslan@trabzon.edu.tr

ORCID : 0000-0003-1375-9662

**Anahtar Kelimeler:** İç Göçler, İl Dışındaki Trabzonlular, Analiz

**Keywords:** Internal Migrations, People from Trabzon outside the Province, Analysis

**Öz:** İç göç hareketliliği açısından Karadeniz Bölgesi'nin en önemli illerinden biri olan Trabzon, I. Dünya Savaşı süreci ve 1950'li yıllardan günümüze gelen zaman dilimi olmak üzere 2 ana dönemde ciddi bir göç akışına sahne olmuştur. Trabzon, hem Erzurum, Rize ve Samsun gibi çevre illerle hem de İstanbul, Kocaeli, Ankara ve Bursa gibi metropollerle önemli bir göç alışverişine sahiptir. Kuşkusuz geçmiş yıllardan beri süregelen bu göç akışları, birçok şehirde önemli miktarda Trabzonlu nüfus birikimini beraberinde getirmiştir. Bu çalışmada Trabzon'un iç göç hareketliliği belirli göstergeler kullanılarak ortaya konulmuş ve Trabzonluların 2013-2021 döneminde en çok ikamet ettikleri iller karşılaştırmalı olarak ilçeler bazında mekansal analize tabi tutulmuştur. Türkiye İstatistik Kurumu'nun (TÜİK) Genel Nüfus Sayım ve Adrese Dayalı Nüfus Kayıt Sistemi (ADNKS) verilerinin temel alındığı çalışmada bulgular tablo, grafik ve haritalarla gösterilmiştir. Araştırmada Trabzonluların Trabzon dışında en çok ikamet ettikleri İstanbul, Kocaeli, Ankara, Bursa ve Samsun illerinin merkezi aksında bulunan ve sosyo-ekonomik gelişmişliği yüksek ilçelerinde yaşadıkları tespit edilmiştir.

### A COMPARATIVE ANALYSIS OF TRABZON PEOPLE LIVING OUTSIDE TRABZON IN THE CONTEXT OF INTERNAL MIGRATION (2013-2021)

**Abstract:** Trabzon, which is one of the most important provinces of the Black Sea Region in terms of internal migration mobility, has witnessed a serious migration flow in 2 main periods, the period of World War I and the time period from the 1950s to the present. Trabzon has an important migration exchange with the surrounding cities such as Erzurum, Rize and Samsun as well as with the metropolises such as Istanbul, Kocaeli, Ankara and Bursa. Undoubtedly, these migration flows, which have been going on for years, have brought along a significant amount of population from Trabzon in many cities. In this study, the internal migration mobility of Trabzon was revealed by using certain indicators and the provinces where the people of Trabzon mostly resided in the period of 2013-2021 were comparatively analyzed on the basis of districts. The findings of the study, which is based on the General Population Census and Address Based Population Registration System (ADNKS)

**Geliş Tarihi / Received Date:** 24.08.2022

**Kabul Tarihi / Accepted Date:** 12.12.2022

(ADNKS) data of the Turkish Statistical Institute (TUIK), are shown in tables, graphics and maps. In the research, it has been determined that the people of Trabzon live in the districts of Istanbul,

Kocaeli, Ankara, Bursa and Samsun, where they mostly reside outside of Trabzon, located on the central axis and with high socio-economic development.

## Giriş

Göçler, bireylerin veya bir grubun gerçekleştirdiği yer değişiklikleri olarak tanımlanmaktadır.<sup>1</sup> Göç olgusu daima insanlık tarihinin temel bir bileşeni olmuştur. Tarihsel olarak bakıldığında, göçün insanların bir yerden bir yere yeni bir toprağa veya ülkeye yerleşmek amacıyla gerçekleştirdikleri bir hareket örüntüsü olduğu görülmektedir. Bununla birlikte söz konusu hareket bir ülkeden diğerine olabileceği gibi, bulunulan ülke içinde de göç oldukça yaygındır. Genellikle üç temel göç akışı bulunmakta olup, bunlar kırsal, kentsel ve uluslararası göçlerdir.<sup>2</sup> Dünyanın her yerinde insanlar çeşitli amaç doğrultusunda doğup büyüdükleri yerden başka yerlere geçici veya sürekli olarak yaşamak üzere göç ederler. Göçler sonucu hem göç veren hem de göç alan yerlerin nüfus yapısında önemli değişiklikler yaşanmaktadır.<sup>3</sup> Güncel göç olaylarının temelinde ise doğal, ekonomik, sosyal ve politik faktörler bulunmaktadır. Bu faktörler göç kararında; insanları göç etmeye zorlayan itici sebepler (push factors) ve göç etmeye cesaret veren çekici sebepler (pull factors) şeklinde kendini göstermektedir. Göç, esasında karmaşık kişisel kararların bir sonucu olup, iticilik ve çekicilikler arasındaki karşılıklı etkileşim göç hareketinin zamanını, şeklini ve yönünü belirlemektedir.<sup>4</sup>

Belirli bir mekan üzerinde gerçekleştiğinden demografi özelinde beşeri coğrafya alt dalının önemli konu başlıklarından bir tanesi olan göçler, çok çeşitli coğrafi faktörlerin etkisiyle meydana gelmektedir. Fiziksel faktörlerden sert iklim koşulları, yüksek ve arızalı arazi yapısıyla verimsiz topraklar bir mekânda geçinme şartlarını güç duruma getirerek bireylerin veya toplumların yer değiştirmesi noktasında en güçlü itici rolü üstlenmektedirler. Ek olarak insan topluluklarının yüzleşmek zorunda oldukları doğal afetler de etki derecelerine göre itici göç faktörlerinden birini oluşturmaktadırlar. Bazen doğal şartlar çekme faktörleri olarak da ortaya çıkabilmekte olup, insan toplulukları böyle bir durumda ılıman iklim koşullarının ve verimli toprakların bulunduğu, doğal afetler açısından da tehlikesiz bölgelere göç etme eğilimi göstermektedirler. Beşeri faktörlerden ekonomik faktörler ise son derece güçlü itme ve çekme dürtüsünü ortaya çıkarmakta ve bireylerle toplumlar yoksul bölgelerden yaşam koşullarının ideal olduğu zengin noktalara göç etmektedirler. Düşük maaşların, yoksulluk ve beslenme bozukluğunun bulunduğu yerlerdeki nüfusu, tam tersi karaktere sahip lokasyonların zenginlikleri adeta bir mıknatıs gibi kendine çekmektedir. Ayrıca işsizlik de bölgeler arası göçün önemli etkenlerinden bir tanesidir. İnsanlar istihdam olanakları yüksek yerlere göç etme eğilimi göstermektedirler. Son olarak sosyal faktörler, ekonomik faktörlerle sık olarak benzeşmektedir. Ancak buradaki fark, çoğunlukla sosyal faktörlerin itme ve çekme gücünün bireylerin özel durumlarıyla ilişkili olmasıdır. Kırsal alanlardaki rekreasyonel ve sosyo-kültürel aktivite eksikliği de sıklıkla kentlere göç etmeye sebebiyet veren kültürel faktörler olarak açıklanmıştır. Bu noktada gönüllü olarak gerçekleştirilen göç hareketleri çoğunlukla siyasi durumun bir sonucu değildirler.<sup>5</sup>

Göçler, bölgesel eşitsizlikler başta olmak üzere aynı ülke içerisinde bireylerin veya toplumların yer değiştirmelerine neden olacak faktörler sonucu gerçekleşiyorsa iç göç karakteri kazanmaktadır. Türkiye'nin hiç de yabancı olmadığı iç göç olgusunun kaynak noktalarından biri Karadeniz Bölgesi'dir. Bölge özelinde bilhassa Doğu Karadeniz illeri, fiziki coğrafya şartlarının,

<sup>1</sup> "Migration" (t.y.), Britannica. 17 Mayıs 2022 tarihinde şu kaynaktan alınmıştır: <https://www.britannica.com/topic/human-migration>.

<sup>2</sup> Rahmati, vd., 2017.

<sup>3</sup> Koç ve Sağdıç, 2010: 296.

<sup>4</sup> Whyne-Hammond, 1985: 62'den akt. Toroğlu, 2007: 75.

<sup>5</sup> Toroğlu, 2007.

sosyo-ekonomik koşulların ve çok uzak olmayan geçmişe kadar yüksek seyretmiş nüfus artışının etkisiyle ülkemizin birçok noktasına ciddi göç vermiştir. Bu illerin başında gelen Trabzon ile ilgili ise, gerek Osmanlı gerek de cumhuriyet döneminde verdiği kitlesel ve yoğun iç göçler nedeniyle ciddi araştırmalara gereksinim bulunmaktadır.

### 1. Amaç ve Yöntem

Bu çalışmada Türkiye’de yaşayan Trabzonlu nüfusun illere göre dağılışı iç göç olgusu temel alınarak 2013 ve 2021 yılları bazında karşılaştırmalı bir şekilde incelenmiştir. Türkiye İstatistik Kurumu (TÜİK) Adrese Dayalı Nüfus Kayıt Sistemi’nde yer alan (ADNKS) ikamet edilen il göre nüfusa kayıtlı olunan il, nüfusa kayıtlı olunan ilçeye göre ikamet edilen il ve ikamet edilen ilçeye göre nüfusa kayıtlı olunan il verilerinin kullanıldığı çalışmada temel amaç, Trabzon dışında yaşamakta olan Trabzonluların sayısının söz konusu 8 yıl arzında geçirdiği değişimi belirleyip bu değişimin iç göçler yönünden mekansal arka planını ortaya koymaktır. Ayrıca Trabzonluların Trabzon dışında dağılışı gösterdiği ilk 5 il olan İstanbul, Kocaeli, Ankara, Bursa ve Samsun’da bu nüfusun hangi ilçelerde yoğunlaştığının belirlenmesi de hedeflenmiştir. Karşılaştırmada 2013 yılının başlangıç olarak seçilme gerekçesi ise, bu yılın 2012’de çıkan Büyükşehir Yasası ile köylerin mahalle statüsüne kavuşturulmaları gibi mahalli idare yapılarındaki önemli değişikliklerden sonra ilgili yasal düzenlemenin yapıldığı yıla göre çok daha sağlıklı coğrafi değerlendirmeler ve demografik yorumlar yapmaya olanak sağlamasıdır.

### 2. Türkiye’de İç Göçler

Osmanlı Devleti’nin son dönemlerinde özellikle 1911 Trablusgarp Savaşı ile başlayan ve Milli Mücadele sonrasında Lozan Barış Antlaşması ile sona eren savaşlar dönemi ülkede erkek nüfusunu, nüfusun artışını, nüfusun eğitim durumunu ve ekonomik durumu son derece olumsuz etkilemiştir. Türkiye Cumhuriyeti’nin kurulduğu sırada ülke ekonomisi tarıma dayalı ve çok zayıf, dış borçlar kamuya büyük yük oluşturur vaziyette ve çalışan nüfus da oldukça azdır. Bununla birlikte üretim düşük, sanayi faaliyeti yok denecek kadar az ve nüfusun % 80 gibi ezici bir bölümü de kırsal alanlarda yaşar durumdadır.<sup>6</sup> 1950’li yıllara gelene kadar, nüfus doğal artışı (doğumlar, ölümler) çoğunlukla oluştuğu yerde kalmıştır. Bu yıllarda kırsal alanda tarım sürekli geliştiğinden kentlere olan göç az sayıdaydı ve aynı zamanda bazı kırsal alanlarda kentli nüfusu çekmekteydi. Devletin önderlik ettiği sanayileşme, önemli sayıda göçe ihtiyaç duyulmadan, kentlerin nüfus artışına uygun hızda yeni istihdam alanları meydana getirmekteydi. 1950’lere gelindiğinde, genişlemenin bu dengeli yapısı, kır-kent yapısını devamlı değiştiren yeni yapılanmalarla son bulmuştur. Hızlanan göç ve kentleşme ülkenin nüfus dinamiğine hâkim olmaya başlamıştır.<sup>7</sup> Türkiye, 1950’li yıllardan itibaren sanayileşme ve kentleşme süreciyle birlikte iç göçlere sahne olmuştur. Kırdaki nüfus artışı, tarımda makineleşme, mevcut toprakların miras yolu ile parçalanması kırsal alanda büyük bir kitlenin geçinememesiyle ya da işsiz kalmasıyla sonuçlanmış, bu da göç olgusunu hızlandırmıştır.<sup>8</sup>

1960’lara gelindiğinde Türkiye’nin önemli miktarda iç göç yaşamaya devam ettiği belirtilebilir. Ülkemiz bu yünden sanayileşme faaliyetleri hızlanan tarım ekonomisine dayalı ülkelerde gözlemlenen kırdan kente yönelimli nüfus hareketlerine sahne olmaktadır. Bu yıllarda istatistiklere güçlü şekilde yansımaya başlayan ve iç göçlerin boyutunu gözler önüne seren bir gelişme de İstanbul, Ankara ve İzmir gibi büyük kentlerimizin nüfusunda başka yerde doğanların oranında görülen dramatik artıştır. Örneğin 1935 yılında il nüfusları içerisinde başka illerde doğanların oranı %10’un üzerinde olan yalnızca 5-6 il mevcutken, 1960’da bu sayı 16’ya çıkmıştır. Yine bu yıllarda büyük kentlerimizin çevresindeki Manisa, Aydın, Adana, Mersin ve Eski-

<sup>6</sup> Kaştan, 2016: 693.

<sup>7</sup> Türkiye Nüfusu, 1995: 45’ten akt. Şen, 2014a: 236.

<sup>8</sup> Yenigül, 2005: 273’den akt. Bahar ve Bingöl, 2010: 45.

şehir gibi illerin nüfusunda da başka illerde doğanların oranının artış kaydettiği görülmektedir.<sup>9</sup> 1960–1980 yılları arasında Türkiye'nin kentli nüfusu % 26'dan % 45'e yükselmiş, kırsal nüfusu ise % 74'den % 55'e düşmüştür. 1960–1975 yılları arası ülke tarihinin en hızlı kentleşme dönemi olup, iç göçlerde 1975–1980 döneminde %4.3'lük bir düşüş meydana gelmiştir. Kırsal alanda göç eğilimi gösteren nüfusun azalması, kentlerdeki işsizlik olgusu, hayat pahalılığı, şiddet olayları, tarımsal destekleme fiyatları ve yaygın tarımdan yoğun tarıma geçiş bu düşüşün sebepleri olarak sayılabilir.<sup>10</sup> 1960'lı yıllardan bu yana ekilebilir tüm tarım arazilerinin ekilmiş olması sebebiyle göç, aktif tarım işçilerini kırdan kente taşıyarak kırdaki nüfus baskısını azaltacak en iyi stratejilerinden biri olarak görülmüştür. 1970'lerden günümüze hızlanan tarımsal mekanizasyon ve modernleşmeyle, kent yerleşimlerinin hızlı büyüyüp ulaşım ve iletişim imkanlarının da artması, kırdan kente göçlere ivme kazandırmıştır.<sup>11</sup>

Ülkemizde serbest piyasa ekonomisinin gelişmeye başladığı 1980-1990 döneminde ise bir yandan özelleştirme ve modernleşme yolunda çaba gösterilirken, diğer taraftan Türkiye siyasi olarak belirsizliğin yüksek olduğu dönemlerden geçmiştir. Bu dönemde, Doğu ve Güneydoğu Anadolu Bölgeleri'nde siyasi çalkantılar ve terör sebebiyle zorunlu iç göçler meydana gelmiştir.<sup>12</sup> 1980'lerin ve 1990'ların iç göç karakteristiğinde ekonomik ve siyasal krizlerin yanı sıra terör kaynaklı çatışmaların etkisi son derece önemli olmuştur. Bundan dolayı, 1984'te başlayıp gitgide şiddetlenen bir ivmeyle gerçekleşen terör faaliyetleri, özellikle Güneydoğu kaynaklı kitlesel göç hareketlerini tetikleyen temel sebeptir. Bölgede yaşanan güvenlik sorunları nedeniyle insanlar buldukları yerde hem kişisel hem ailevi hem de bireyi oldukları yerel toplumun çevresel güvenliğinin bulunmadığını anladıklarında göç etme gereksinimi duymuşlardır.<sup>13</sup> 1990'da Türkiye nüfusunun %51.3'ü 20 bin veya daha çok nüfusa sahip kentlerde yaşamını sürdürürken, 2000 yılına gelindiğinde bu oranın %59.3'e yükselmesi kırlardan merkeze doğru yaşanan göçün büyüklüğünü ortaya koymaktadır. Tarım alanında teknoloji kullanımının artmasıyla işgücü fazlasının ortaya çıkışı şüphesiz göç sebeplerinden bir tanesidir. İşgücü fazlası ile düşen ücretler ve maaşlar, tarım sektöründeki verimsizlikten kaynaklı şekilde kırlarda yaşayanların ailelerini geçindirecek geliri elde edememeleri, kentlerin sunduğu kapsamlı olanaklar ve bu dönemde yaşanan sosyal baskılar göçü kamçılaman sebeplerden diğerleridir.<sup>14</sup>

Milenyumun başlangıcından itibaren Türkiye'de iç göçlerin karakteristiği de bazı değişimler yaşamaya başlamıştır. Öncelikle artık kentli nüfusu tıpkı gelişmiş ülkelerde olduğu gibi %90'ın üzerine çıkmış bulunan ülkemizde, iç göçlerin yavaşlamış olduğu belirtilebilir. Bölgesel farklılıkları azaltmaya dönük sosyo-ekonomik politikaların etkisinin büyük olduğu bu süreçte, iç göç sebepleri de farklılaşmaya başlamıştır. Örneğin son yıllarda yaşanan gelişmelere bakıldığında illerin aldığı göçlerde çok farklı bir faktörün, Türkiye'de sayıları hızla artan üniversitelere bağlı olarak eğitim amacıyla yapılan göçlerin ön plana çıktığı anlaşılmaktadır. Bu faktör, illerin hem göç alma sebeplerinde hem de göç verilerinde önemli değişimlere sebebiyet vermektedir.<sup>15</sup> Ya da taşı toprağı altın olarak nitelendirilen ve uzun yıllar en çok göç alan il özelliği göstermiş İstanbul'un 2015-2016 ve 2016-2017 dönemlerinde net göç hızının negatif olmasından ve artık göç alan değil, göç veren bir il olma konumuna geldiğinden bahsedilebilir. Yaşam koşulları açısından Türkiye'nin negatif dışsallıklarını barındırmasıyla İstanbul'un bir tür cazibe merkezi olmaktan çıkmaya başlayıp kentte hayat pahalılığının ve iş bulma ümidinin azalması gibi bir faktörden de burada bahsedilebilir.<sup>16</sup> İç göçler bakımından özellikle 20. yüzyıl başından beri çeşitli mekansal ve sosyo-ekonomik faktörlerin etkisiyle önemli bir çıkış noktası

<sup>9</sup> Tümertekin, 1968.

<sup>10</sup> Kaştan, 2016.

<sup>11</sup> İçduygu, vd., 1998.

<sup>12</sup> Şantaş, 2019: 901.

<sup>13</sup> Şen, 2014a.

<sup>14</sup> Kaştan, 2016.

<sup>15</sup> Işık, 2009.

<sup>16</sup> Özdemir, 2018.

olmuş Doğu Karadeniz’de tıpkı ülke genelinde olduğu gibi bu anlamda bir yavaşlama seyri karşımıza çıksa da, özellikle belli başlı metropollere yönelik göç yönelimi sürmektedir. Şüphesiz iç göçler kentlerde birçok olumsuz duruma neden olmuş ve bunlar akademik camiada geniş kapsamlı tartışmaları beraberinde getirmiştir.

### 3. İç Göçler Açısından Trabzon

Doğu Karadeniz özelinde Trabzon’dan Anadolu coğrafyasına iç göçlerin tarihi eskilere dayanmaktadır. Güncel biçimde devam eden bu süreci belirli dönemlere ayırmak mümkündür. 20. yüzyıl ise bu anlamda dikkat çekici gelişmelerin yaşandığı ve en önemlisi bu gelişmelerin bilimsel araştırmalar açısından çok daha sağlıklı şekilde belgelendirilmeye başlandığı bir zaman dilimi olarak belirtilebilir. Fiziki coğrafya şartlarının elverişsizliği, tarım alanlarının az olması, iş imkanlarının kısıtlılığı, süregelen yüksek nüfus artışı, arazi anlaşmazlıkları ve hatta kan davaları Trabzon’un 20. yüzyıl başlarında yoğun göçlere sahne olmasını beraberinde getirmiştir. Ekonomik anlamda mevcut arazilerde ihtiyaçlarını gideremeyen aileler ve gençler, çözümünü gurbete çıkmakta bulmuştur. Daha o yıllarda tütün tarımı ve hayvancılık yapmak amacıyla Canik Sancağı olarak da bilinen şimdiki Samsun ve çevresine, kömür madenlerinde çalışmak amacıyla Zonguldak’a ve iş bulmak için İstanbul’a ve devletin batısına yoğun olarak göç eden Trabzonlu nüfusun varlığı bilinmektedir.<sup>17</sup> İş arayan Trabzonluların Zonguldak, Canik ve İstanbul’un yanı sıra Rumeli gibi Osmanlı coğrafyasının birçok noktasına da göçler gerçekleştirdiği kaydedilmiştir.

Birinci Dünya Savaşı’nın tüm şiddetiyle sürdüğü 1916’da Trabzon’un Ruslar tarafından işgal edilmesini takip eden sürecin, 20. yüzyılda Trabzonlu nüfusun Anadolu’nun diğer bölgelerine yönelik ilk kitlesel iç göç hareketini başlattığı söylenebilir. Doğu Cephesi’nde savaş alanlarından göç edenlerin yerleşecekleri bölgeler dört muntıkaya ayrılmış bulunmaktaydı. İlk muntika olarak Erzurum’un doğusuyla Trabzon sahillerinden gelen göçmenler deniz ve kara yoluyla Ordu, Giresun, Ünye, Samsun, Bafra ve Kastamonu çevresine, ikinci muntika olarak Erzurum’un batı ve güneyi ile Trabzon’dan gelen göçmenler Sivas-Kayseri yoluyla Kayseri ve Niğde’ye, üçüncü muntika olarak Erzurum’un doğusuyla güneydoğusundan gelen göçmenler Kemah yoluyla Elazığ, Malatya ve Maraş’a, dördüncü muntika olarak ise Van ve Bitlis’ten gelen göçmenler, Diyarbakır yoluyla Diyarbakır ve çevresine, Urfa, Antep ve kısmen Adana’ya gönderilmişlerdi. 1916 yılı itibarıyla Trabzonlu göçmenler ise birinci ve ikinci muntikalara yerleştirilmiş bulunmaktaydılar.<sup>18</sup> İşgal döneminde halk önce Giresun, Ordu, Samsun ve Sinop gibi Karadeniz kıyı hattındaki yakın yerlere göç etmiştir.<sup>19</sup> Ancak yöneticilerin üstün gayretlerine karşın savaşın tüm hızıyla sürmesiyle Trabzonluların ilk olarak ulaştıkları Giresun ve Ordu’nun Rus işgaline uğrama tehlikesi göç hareketinin daha da batıya ilerlemesine sebep olmuştur. Samsun ve çevresine ulaşan göçmenlerin tamamının ilk etapta işleri sağlanamamış, bölgede hüküm süren salgın hastalıklar ve işe temininin de mümkün olmaması sebebiyle göç dalgası Sinop, İnebolu, Amasya ve İzmit’e kadar ulaşmıştır. Samsun ve çevresindeki sıkıntılar nedeniyle Konya’ya sevk edilen göçmenler bile olmuştur.<sup>20</sup>

Bu yıllarda Trabzon’dan yönelen iç göç dalgasının varış noktalarından birini ise şüphesiz başkent İstanbul oluşturmaktaydı. Osmanlı yönetimi tarafından işe, güvenlik ve demografi sorunları dikkate alınarak diğer savaşlar sırasında yasaklandığı gibi Birinci Dünya Savaşı esnasında da özellikle Karadeniz ve Doğu Anadolu göçmenlerinin İstanbul’da yerleşmeleri yasaklanmıştır. Ancak şüphesiz yasağa rağmen göçmenlerin şehre girişleri önlenememiştir.<sup>21</sup> Genel olarak bakıldığında arşiv kayıtları Trabzonlu göçmenlerin başta Giresun ve Ordu kazası, Canik sancağı ile Kastamonu (Bolu, İnebolu, Cide, Abana vs.) ve Sivas vilayetinin (Tokat, Çorum, Amasya, Merzifon vs.) çeşitli kazalarına yerleştirildiklerini göstermektedir. Bunların yanında

<sup>17</sup> İpek, 2018.

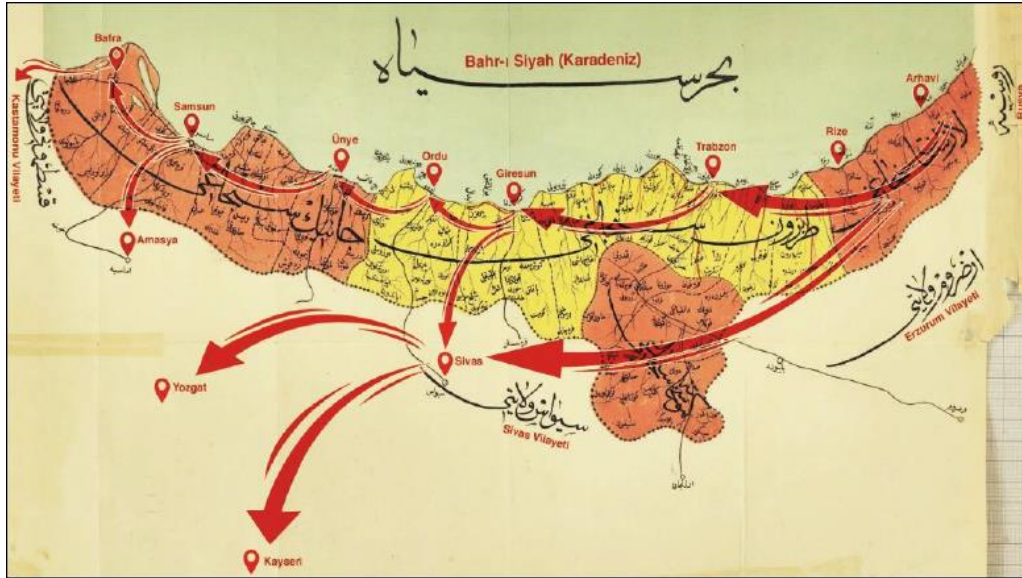
<sup>18</sup> Çaykiran, 2021.

<sup>19</sup> Yüksel, 2014.

<sup>20</sup> İpek, 1999.

<sup>21</sup> İpek, 1999: 178.

İstanbul, Bursa, İzmit, Adapazarı, Düzce, Karasu, Akyazı, Eskişehir, Aydın, Kayseri, Konya, Niğde, Ayaş, Beypazarı, Ankara, Şam, Haçin (Saimbeyli) gibi merkezlere giden göçmenlerin de varlığı bilinmektedir. Göçlerin varış merkezleri açısından bazı noktalar hariç, Trabzonlu göçmenlerin Karadeniz sahili boyunca yerleştirildikleri görülmektedir.<sup>22</sup> 1919 tarihli kaynağa göre savaş döneminde 1.100.000 civarı Müslüman'ın yaşadığı belirtilen Trabzon Vilayeti'nde<sup>23</sup> göçmenlerin ezici çoğunluğu Ruslarla direkt temas hattındaki Lazistan, Trabzon ve Gümüşhane sancaklarından gelmiştir ki, bu bölgelerin nüfusu 1914 itibarıyla vilayet içinde 920.000 civarındadır.<sup>24</sup> Doğu Cephesi'ndeki savaş alanlarından göçenlerin yerleştirilecekleri mıntıkalarından ilkinde 86.100 civarı,<sup>25</sup> ikincisine ise 300.000'den fazla kişinin geldiği kaydedilmiş olup,<sup>26</sup> diğer mıntıkalara ve başta İstanbul olmak üzere batıdaki büyük şehirlere gelen Trabzonlu göçmen sayısı belirsizdir. 1920 yılı Aşâir ve Muhâcirin Müdüriyet-i Umûmiyesi kayıtlarına göre savaştan sonra Trabzon'a dönüş yapan nüfus ise 208.788 olmuştur.<sup>27</sup> Trabzon Vilayeti ile sancakların nüfusları buralardan göç eden kişi sayısı ile beraber ele alındığında ve rakamlardan Trabzon'a geri dönen nüfus ile göç sırasında yaşanan muhtemel ölümler çıkarılıp genel bir değerlendirmeye gidildiğinde, o yıllarda Anadolu'nun birçok noktasında günümüzdeki Trabzonluların çekirdeğini meydana getirdiğinden söz edilebilecek ciddi miktarda nüfusun yerleşik olarak kaldığı yorumu yapılabilir.



**Harita 1.** I. Dünya Savaşı Döneminde Trabzonlu Göçmenlerin Göç Ettikleri Yerler<sup>28</sup>

20. yüzyılda başlayan ve Trabzonluların ikinci kapsamlı iç göç örüntüsünü meydana getirdiği söylenebilecek göç hareketi ise, cumhuriyetin ilanından günümüze halen devam etmektedir. Süreci daha iyi kavrayabilmek adına ilk nüfus sayımının yapıldığı 1927'den bu yana il nüfusunun gelişimini ve artış seyrini incelemek yararlı olacaktır. Genç cumhuriyetin süregelen savaşlarda erimiş nüfusunu artırabilmek adına o yıllarda büyük bir seferberlik başlatılmış, hatta belirli sayıda çocuk sahibi olan aileler için vergi muafiyeti bile getirilmiştir. Nüfusunun ezici çoğunluğu kırsal alanlarda yaşayan Türkiye'de II. Dünya Savaşı yıllarına kadar izlenen pronatalist politikalar sonuç vermiş, Karadeniz de nüfus artış hızının yüksek olduğu bölgelerden biri olmuştur.

<sup>22</sup> Çaykiran, 2021.

<sup>23</sup> Usta, 2016: 311'den akt. Tekir, 2016: 61.

<sup>24</sup> Karpat, 2010: 376-388'den akt. Çaykiran, 2021: 126.

<sup>25</sup> Tekir, 2016: 58.

<sup>26</sup> Çaykiran, 2016: 135.

<sup>27</sup> Erdem, 2017: 68.

<sup>28</sup> Çaykiran, 2021: 136.

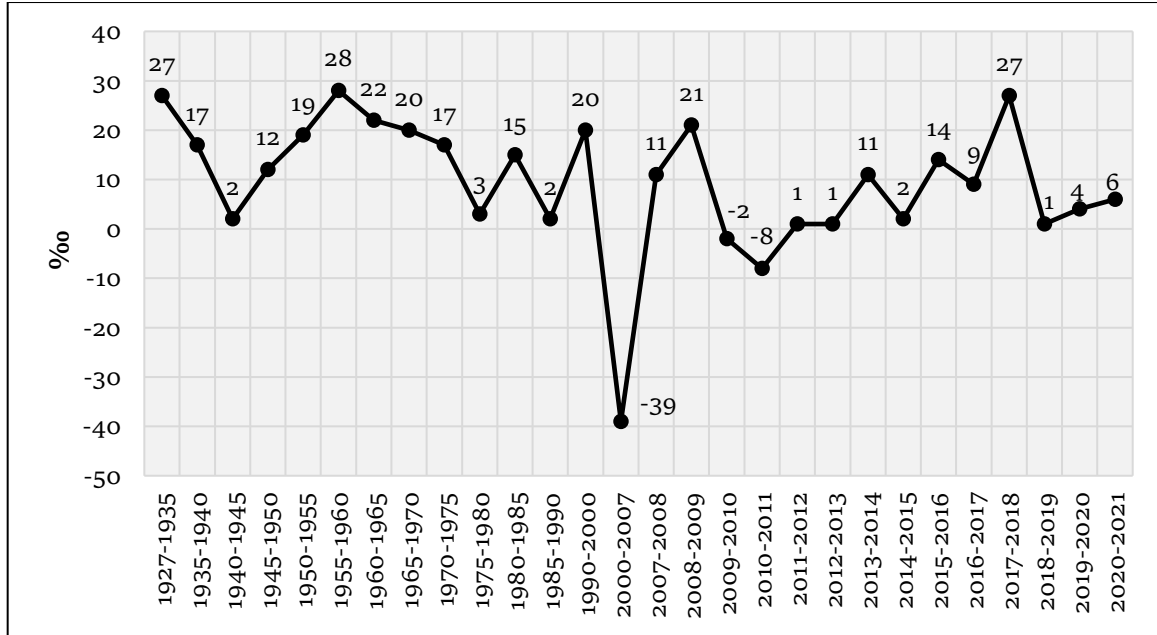
Trabzon il nüfusunun gelişimine bakıldığında, 1927'den günümüze nüfusun yaklaşık 4 kat artışla 2021 yılı itibariyle 816.684'e ulaştığı görülmektedir. Nüfusun seyri içerisinde göçlerin de etkili faktörlerden biri olduğunu gösteren önemli işaret, istisnasız tüm dönemlerde kadın nüfusun erkek nüfustan fazla olmasıdır. Bu fark günümüze doğru oldukça azalmakla birlikte özellikle 50'li yıllardan beri süregelen göçlerin halen devam ettiğini ortaya koyması açısından dikkat çekicidir. 1940-1945 ve 1955-1960 gibi dönemlerde görülebileceği üzere, il nüfusunun artışında Türkiye'nin savaş dönemi tedbirlerinden ve kalkınma hamlelerinden kaynaklı yavaş veya hızlı artış seyirleri de verilere yansımıştır. 2000 yılında bir önceki döneme göre il nüfusunda görülen anormal artış gerçeği yansıtmamakta olup, o yıl yapılan ve yerleşim merkezlerinde belediye teşkilatı kurulabilmesi için tüm Türkiye genelinde yoğun istatistiksel manipülasyonların gerçekleştirildiği meşhur nüfus sayımının Trabzon bazlı neticesini ortaya koymaktadır. Zaten 1970'lerin sonundan 2017 yılına kadar nüfus belirli artış ve azalışlarla 700.000 bandında seyretmiştir ki, iç göçlerin de bariz etkilerinin görüldüğü bu süreçte 2000 yılı verilerindeki anormallik hemen göze çarpmaktadır. Trabzon nüfusu 2011'den bu yana kesintisiz olarak artmasına karşın cumhuriyetin ilk yıllarına kıyasla ilin ülke nüfusu içerisindeki payı dramatik olarak düşmüştür. Nitekim 1927'de Türkiye nüfusunun %2,12'sini meydana getiren Trabzon, 2021 yılında nüfusun yalnızca %0,96'sını oluşturmuştur.

**Tablo 1-** Trabzon İl Nüfusunun Gelişimi (1927-2021)<sup>29</sup>

Yıl	İl Toplamı	Erkek Nüfus	Kadın Nüfus
1927	290.303	130.926	159.377
1935	359.791	173.025	186.766
1940	390.733	181.233	209.500
1945	395.384	184.632	210.752
1950	420.279	196.164	224.115
1955	462.249	214.478	247.771
1960	532.999	251.086	281.913
1965	595.782	281.583	314.199
1970	659.120	312.736	346.384
1975	719.008	354.636	364.372
1980	731.045	349.503	381.502
1985	786.194	380.147	406.047
1990	795.849	386.642	409.207
2000	975.137	486.957	488.180
2007	740.569	364.103	376.466
2008	748.982	370.217	378.765
2009	765.127	378.602	386.525
2010	763.714	377.059	386.655
2011	757.353	374.426	382.927
2012	757.818	374.677	383.221
2013	758.237	374.562	383.675
2014	766.782	378.509	388.273
2015	768.417	379.708	388.709
2016	779.379	385.009	394.370
2017	786.326	388.713	397.613
2018	807.903	399.377	408.526
2019	808.974	400.723	408.251
2020	811.901	402.224	409.677
2021	816.684	405.047	411.637

<sup>29</sup> Türkiye İstatistik Kurumu (TÜİK) verileriyle oluşturulmuştur.

Dönemlere göre il nüfusunun artış hızları ise birçok demografik çıkarım yapmaya olanak sağlamaktadır. Öncelikle Trabzon'da nüfus artış hızının 2000-2007, 2009-2010 ve 2010-2011 dönemleri hariç sürekli pozitif değerlerde olduğunu söylemek mümkündür. Ancak bu değerler genel bir artış eğiliminden ziyade dalgalı bir görünüm vermektedir. 2000-2007 döneminde ‰-39 gibi anormal bir düzeye gerilemiş olan nüfus artış hızının sebebi, yukarıda da değinildiği üzere 2000 yılının gerçeği yansıtmayan manipülatif sayım verileridir. Trabzon il nüfusunda göçlerin de ana etkenlerden birini meydana getirdiği nüfus artış hızındaki azalma özellikle 70'li yıllardan sonra birçok dönemde varlığını göstermektedir. 1975-1980 ve 1985-1990 dönemlerinde nüfus artış hızı ‰03 ve ‰02 gibi tek haneli rakamlara inmiş, 2009 yılından sonraki bazı dönemlerde ise negatif değerlere düşmüştür. Bu tarihlerden günümüze uzanan süreçte nüfus artış hızı devam eden göçlerin de etkisiyle çoğunlukla tek haneli rakamlarda gerçekleşmiştir. 2017-2018 döneminde ‰027'lik yüksek bir seviyeye ulaştığı dikkat çeken değerler bir sonraki dönem ciddi bir düşüş yaşamakla birlikte, ufak da olsa güncel döneme doğru nüfus artış hızının yeniden yükselmeye başladığı görülmektedir.



Şekil 1. Trabzon İl Nüfusunun Artış Hızları (1927-2021)<sup>30</sup>

Karadeniz Bölgesi'nin hep en önemli iç göç odaklarından biri olmuş Doğu Karadeniz bölümünde yer alan Trabzon'da, cumhuriyet döneminde de iç göçler devam etmiştir. Şüphesiz 20. yüzyılın başında savaşların ana etken faktörü meydana getirdiği iç göçlerde 1923'ten günümüze öncelikle ekonomik sebepler, daha sonra ise doğal afetler, arazi anlaşmazlıkları ve hatta kan davaları gibi faktörler etkili olmaya başlamıştır. Türkiye genelinde özellikle büyükşehirlerde Trabzon kökenli nüfus olgusunun ikinci aşamasının başlangıcı işte tam da bu yıllara dayanmaktadır. Yukarıda değinildiği üzere cumhuriyet döneminin ilk beş nüfus sayımında kadınların Trabzon nüfusu içerisinde erkeklere nispeten fazla bir yekûn teşkil etmesinde, uzun süren savaşların ve genellikle ekonomik amaçlarla erkek nüfusun il dışına göç etmesinin etkisi olduğu söylenebilir.<sup>31</sup> Türkiye'nin altyapı ve sanayi faaliyetleri noktasında geniş çaplı bir kalkınma sürecine girmeye başladığı 1950'lerde ise ülke genelinde istihdam sorunu bulunan tüm illerde olduğu gibi Trabzon'dan da batıdaki metropollere yoğun bir iç göç dalgası başlamıştır. Bu konuda nüfus artış hızı verisinin temin edilebildiği en erken zaman aralığı olan 1965-1970 döneminde, hızın ‰-54,1 gibi yüksek negatif bir değere sahip olduğu görülmektedir. Yakın

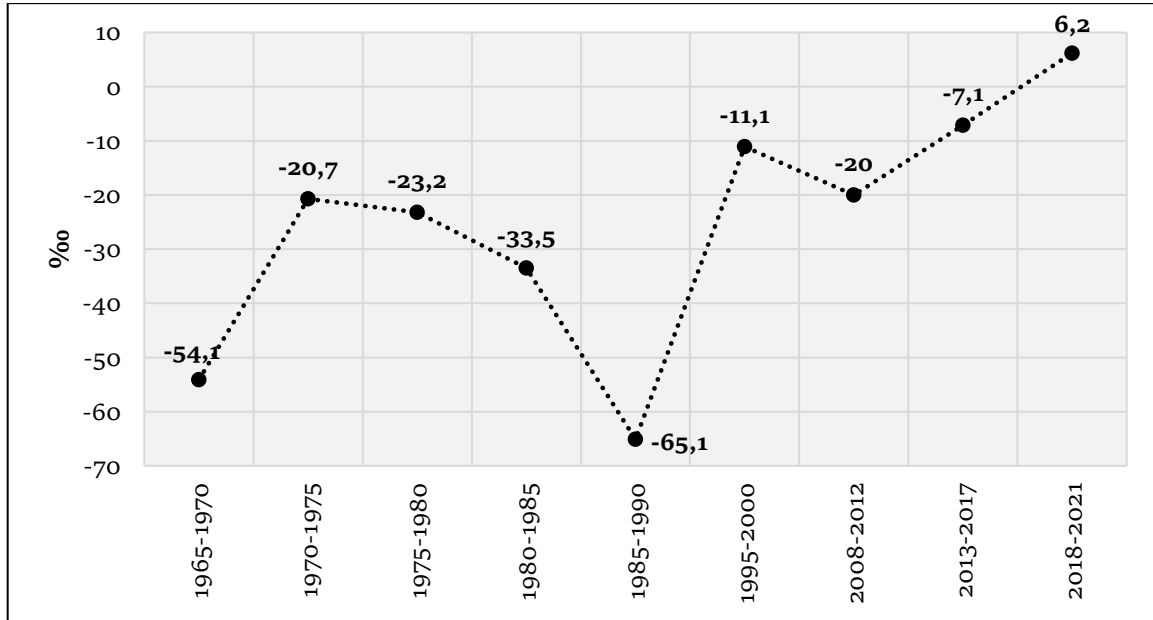
<sup>30</sup> Türkiye İstatistik Kurumu (TÜİK) verileriyle oluşturulmuştur.

<sup>31</sup> Koraltan, 1939: 53'ten akt. Çakıcı, 2018: 340.



çevredeki Gümüşhane ve Bayburt gibi küçük ölçekli illerden aldığı göçlerin etkisiyle Trabzon'un göç kazanımı bir miktar artsa da net göç hızı negatif düzeylerde kalmayı sürdürmüş, hatta 1985-1990 döneminde rekor denilebilecek bir düşüşle %0-65,1'e kadar gerilemiştir. 81.494 kişiyle il nüfusunun %14'ünün iç göçe katılmış bulunduğu anlaşılmakta olup, net göçlerin yaş gruplarına göre dağılımının 2021'de Yurdigül tarafından ele alındığı çalışmada yoğunlaşmaların özellikle genç nüfus gruplarında olduğu görülmektedir. Alınan ve verilen göçlerin yaş grubu değişkenine göre dağılımları, Trabzon'dan göç eden nüfusun en fazla yoğunlaştığı grubun 15-30 yaş grubu olduğunu ortaya çıkarmaktadır. Bu yaş grubundaki yoğunluğun başlıca nedenleri şüphesiz ekonomik faktörler, askerlik ve eğitimidir. Bunların haricinde 5-14 yaş grubunda da göç yoğunluğunun fazla olduğu anlaşılmıştır ki, çocuk nüfus olarak nitelendirilen bu grubun yoğunluğunun sebebi olarak ailelerin başta ekonomik etkenler olmak üzere çeşitli nedenlerle Trabzon dışına göç etmek zorunda kalması gösterilebilir.<sup>32</sup>

2000'li yıllara gelindiğinde yeni yatırımlarla sosyo-ekonomik gelişmeyi tüm Türkiye sathına yayma çabaları iç göç ivmesini yavaşlatmıştır. Trabzon'da da bu tarihlerden itibaren net göç hızının daha düşük negatif seviyelerde gerçekleşmeye başladığı, net göç miktarlarının ise 1995-2000, 2008-2012 ve 2013-2017 dönemlerinde sırasıyla -9.977, -15.333 ve -5.491 olduğu görülmektedir. Özellikle yakın çevredeki küçük ve orta ölçekli kentlerden Trabzon'a göçlerin net göçlerinde kayda değer bir pozitif etkiye neden olmuştur. 2013-2017 döneminde %0-7,1 olan nüfus artış hızı 2018-2021 döneminde veri temin edilebilen zaman aralığı içerisinde ilk kez pozitif biçimde %06,2 olarak gerçekleşmiştir. Aynı dönemde net göç miktarı da 5.077'ye çıkmış olup, il iç göçler açısından artık bir kaynak değil varış noktası olmaya başlamıştır. Fakat 2000'lerin başından itibaren Trabzon'un yeni bir kalkınma sürecine girmesine karşın istihdam probleminin tam anlamıyla çözülemeyişi ve son yıllardaki ekonomik çalkantılar ilin yine önemli miktarlarda göç vermesine neden olmaktadır. Herşeye karşın bölgenin 3 üniversiteye sahip tek ili olmasıyla eğitim amaçlı göçlerde de ön plana çıkan Trabzon'un, verdiği kadar göç alan bir il haline gelmeye başladığı belirtilebilir.



Şekil 2. Trabzon'un Net Göç Hızları (1965-2021)<sup>33</sup>

<sup>32</sup> Yurdigül, 2021.

<sup>33</sup> Türkiye İstatistik Kurumu (TÜİK) verileriyle oluşturulmuştur.

**Tablo 2-** Trabzon'un Net Göç Miktarları (1975-2021)<sup>34</sup>

Dönemler	Aldığı Göç	Verdiği Göç	Net Göç
1975-1980	32.648	49.791	-17.143
1980-1985	25.821	51.317	-25.496
1985-1990	29.999	81.494	-51.495
1995-2000	52.923	62.900	-9.977
2008-2012	138.638	153.971	-15.333
2013-2017	142.659	148.150	-5.491
2018-2021	129.871	124.794	5.077

Trabzon'un 50'li yıllardan bu yana süregelen iç göç hareketliliğinin nedenlerinden biri de, bölgenin fiziki coğrafya şartlarından dolayı meydana gelen doğal afetler ve özellikle kırsal kesimde lokasyondan kaynaklı oluşan yerleşim problemleridir. Bu nedenle Çaykara ilçesi örneğinde olduğu gibi bölgeden Hatay-Kırıkhan, Van-Özalp ve Çanakkale-Gökçeada gibi yerleşim merkezlerine heyelanlar nedeniyle 60'lı yıllarda devlet tarafından yoğun bir iç iskan seferberliği gerçekleştirilmiştir.<sup>35</sup> İç göçlerin Trabzon'un kırsal alanlarında bile ne derece önemli bir etkiye sahip olduğu belirli göstergelerden anlaşılabilir. Nitekim günümüzde Çaykara'nın orman köylerinde emekli oranının ortalama %53 olması, büyük oranda geçmiş yıllarda çalışmak amacıyla köy dışına çıkılmasının bir sonucudur. Bu yapı, köylerde inşa edilen konutlara, konutlarda kullanılan ve yaşam kalitesini yükselten eşyalara yansıdığı gibi, sosyal ve kültürel yönden de değişime neden olmuştur.<sup>36</sup>

TÜİK'in 2008 yılı itibariyle yayınlamaya başladığı illerin diğer illerden aldığı ve verdiği göç miktarlarına yönelik verilere Trabzon açısından bakıldığında, ilin iç göç hareketliliğinde İstanbul, Ankara, Bursa ve Kocaeli gibi metropollerle Samsun, Rize, Artvin ve Tokat gibi diğer Karadeniz illerinin ön planda olduğu görülmektedir. Trabzon'un 2008-2021 döneminde en fazla göç aldığı illerin başlıcaları İstanbul, Ankara ve Bursa gibi metropoller olup, 13 yıllık süre zarfında bu kentlerin Trabzon'a gönderdiği nüfus 150.000 kişiyi aşmıştır. İle özellikle batıdaki büyükşehirlerden göç eden nüfusun profiline ilişkin bir veri bulunmasa da, sosyo-ekonomik faktörler bu kitlenin çoğunlukla Karadeniz Teknik Üniversitesi (KTÜ) başta olmak üzere Trabzon'un üniversitelerine eğitim almak için gelen öğrencilerden ve yine bu büyükşehirlerde çeşitli amaçlarla hayatlarının önemli bir kısmını geçirdikten sonra memleketlerine dönen Trabzonlulardan oluştuğunu düşündürmektedir. Rize, Artvin, Giresun, Gümüşhane, Bayburt, Ordu ve Samsun gibi yakın bölge şehirleri Trabzon'un iç göç hareketliliğinde öne çıkan diğer başlıca iller konumundadır. Öyle ki Rize 1.006 düzeyindeki net göç miktarıyla Trabzon'un 13 yılda aldığı net göçlerde ilk sırada olup, onu Zonguldak, Artvin ve Tokat gibi Karadeniz illeri takip etmiştir. Bununla beraber Trabzon'un Erzurum gibi yakın çevredeki diğer illerden de önemli miktarda net göç kazancına sahip olduğu görülmektedir ki, şehir Trabzon'un en fazla net göç aldığı iller arasında 3. sırada bulunmaktadır. Veriler, Antalya ve Mersin gibi Akdeniz Bölgesi şehirlerinin de Trabzon'un iç göç hareketliliğinde önemli bir konuma sahip olduğunu göstermektedir.

Trabzon'un İstanbul gibi metropollere verdiği yoğun göçlerin ardında, hiç şüphesiz ülkemiz genelinde az gelişmiş veya gelişmekte olan kentlerden büyükşehirlere yönelen iç göç olgusunun temel belirleyicilerinden olan ekonomik faktörlerin baş rolü oynadığı açıktır. Göç nedenleri incelendiğinde Trabzonluların İstanbul gibi metropollere iş bulmak, daha çok para kazanmak, tarım alanlarında yaşanan dönüşümlerle bu alanların konut yapımlarına tahsis edilmesinden kaynaklı bölünmeler sonucu yeni bir iş bulma ihtiyacı ve mevcut işyerlerinin İstanbul

<sup>34</sup> Türkiye İstatistik Kurumu (TÜİK) verileriyle oluşturulmuştur.

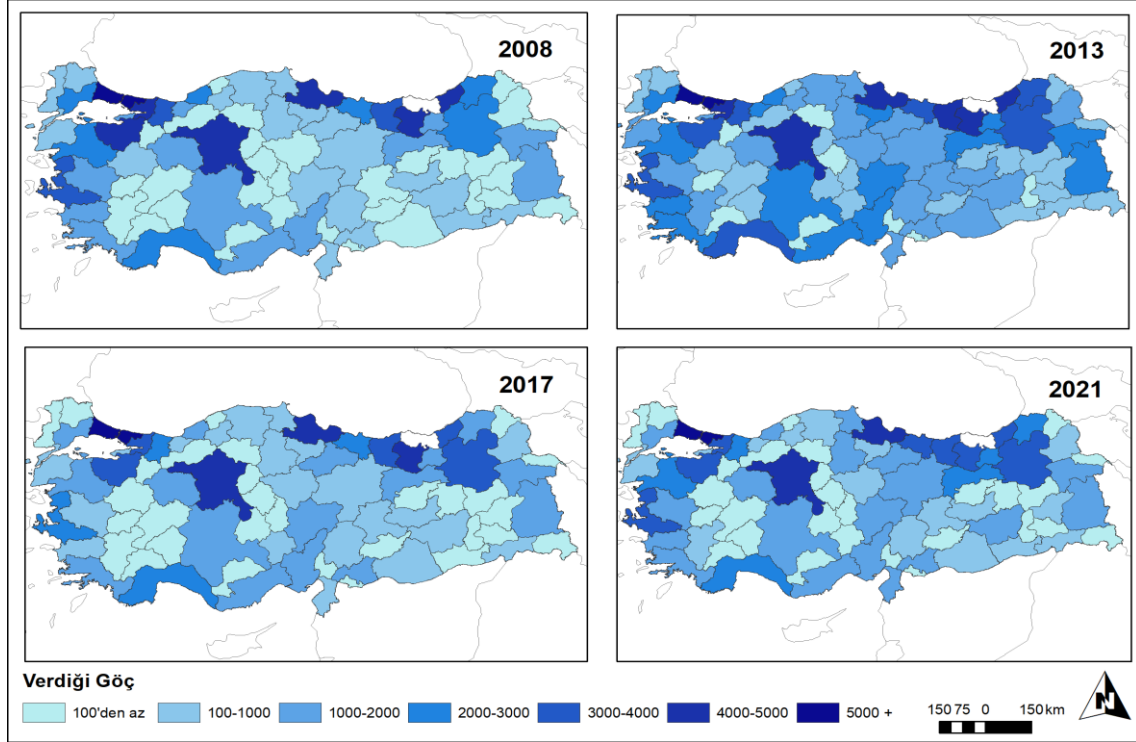
<sup>35</sup> Gül, 2014; Kahraman, 2005; Güngördü, 2021.

<sup>36</sup> Alkan ve Toksoy, 2008: 41.

şubelerine geçiş yapmak amacıyla göç ettikleri ortaya çıkmaktadır.<sup>37</sup> Son yıllarda yükseköğretim de iç göçlerde önemli bir etmen olduğu hesaba katıldığında, Trabzon'un verdiği göçlerde batı metropollerindeki köklü üniversitelere eğitim-öğretim amacıyla giden genç nüfusun da payının bulunduğu söylenebilir. Trabzon'un Rize, Samsun ve Zonguldak gibi diğer Karadeniz illerine verdiği göçlerde de ana itici gücün ekonomik faktörler olduğu iddia edilebilir ki, zaten Zonguldak örneğinde görüldüğü üzere buraya işçi göçleri açısından Trabzon başı çeken iller arasındadır.<sup>38</sup> Antalya ve Mersin gibi güney illerine verilen göçler ise, bunda bize son yıllarda gelişmiş ve gelişmekte olan ülkelerde belirli bir yaşa ve gelire sahip kitlelerin gerçekleştirdiği emekli göçlerinin etkili olabileceğini düşündürmektedir. Trabzonlu belirli bir yaşın üzerindeki nüfusun Antalya ve Mersin gibi illerde edindiği ikinci konutların zamanla asıl konutlar haline gelip, bu kitlenin esas yaşam alanlarını oluşturması da ilin bu şehirlere verdiği göçlerde belirleyici hale gelmiş olabilir.

**Tablo 3.** Trabzon'un Net Göç Aldığı ve Verdiği İlk 5 İl ve Net Göç Miktarları (2008-2021)<sup>39</sup>

Aldığı İl	Net Göç Miktarı	Verdiği İl	Net Göç Miktarı
Rize	1.006	Ankara	-5.101
Zonguldak	689	Bursa	-2.649
Erzurum	654	Kocaeli	-2.405
Artvin	634	Samsun	-1.694
Tokat	467	İstanbul	-1.581

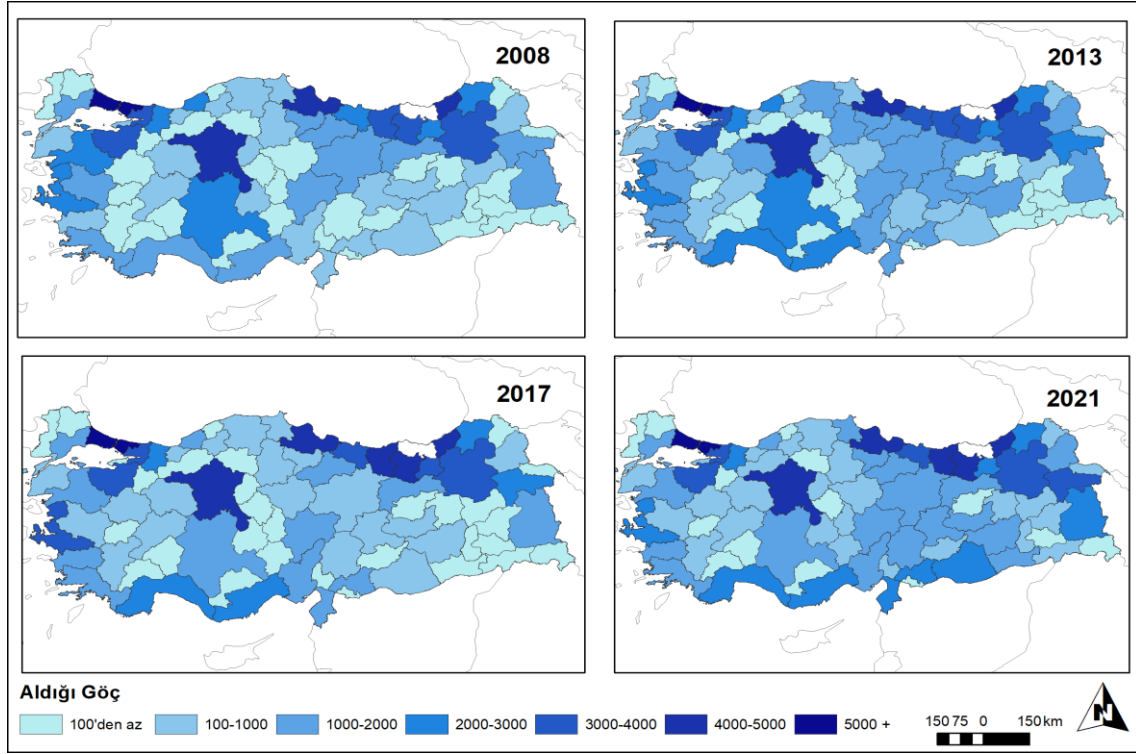


**Harita 2.** Trabzon'un Verdiği Göçlerin İllere Göre Dağılışı (2008-2021)

<sup>37</sup> Şen, 2014b.

<sup>38</sup> Deniz, 2015.

<sup>39</sup> Türkiye İstatistik Kurumu (TÜİK) verileriyle oluşturulmuştur.



**Harita 3.** Trabzon'un Aldığı Göçlerin İllere Göre Dağılışı (2008-2021)

İstatistiki Bölge Birimleri Sınıflandırması (İBBS), Avrupa Birliği'nde bölgesel istatistiklerin tek bir mekansal sınıflandırmaya göre üretilmesini sağlamak için EUROSTAT tarafından geliştirilen ve 1988'den bu yana AB mevzuatında yer almaya başlayan bir istatistiksel sınıflandırma yöntemidir. Türkiye'de İBBS'nin kullanımı 19 Mart 2001 tarihli Bakanlar Kurulu Kararı kapsamında başlamıştır. Bu çerçevede, Devlet Planlama Teşkilatı (DPT) Müsteşarlığı ve Türkiye İstatistik Kurumu (TÜİK) koordinasyonunda 2001 yılında başlanan çalışma ile Türkiye'de İstatistiki Bölge Birimleri tanımlanmış ve İBBS, bölgesel istatistiklerin ve Kalkınma Ajansları başta olmak üzere ulusal/bölgesel ve AB uyum sürecindeki bölgesel gelişme politikalarının uygulama zemini olarak kullanılmaya başlanmıştır. Yapılan sınıflandırmada, 81 il Düzey-III seviyesi olarak kabul edilmiş, komşu illerin gruplandırılması ile de 26 Düzey-II ve 12 Düzey-I bölgesi oluşturulmuştur.<sup>40</sup>

Trabzon'un 2013-2021 dönemi İBBS Düzey-II bölgelerine göre aldığı ve verdiği göçler incelendiğinde ise, göç alınan ve verilen illere benzer bir tablo ortaya çıkmaktadır. İç göç hareketliliğinde İstanbul'un yer aldığı TR10 bölgesi başı çekmekte, onu yine ilin içinde bulunduğu Ordu, Giresun, Rize, Artvin ve Gümüşhane illerinden oluşan TR90 ve Samsun, Tokat, Çorum ve Amasya'nın bulunduğu TR83 bölgeleri takip etmektedir. Yine Ankara'nın oluşturduğu TR51, Erzurum, Erzincan ve Bayburt'un oluşturduğu TRA1 ve Kocaeli, Sakarya, Düzce, Bolu ve Yalova illerinden meydana gelen TR42 bölgelerinin de Trabzon'un iç göç hareketliliğinde diğer başlıca birimleri meydana getirdiği görülmektedir. İBBS Düzey-II verilerinin tekrar doğruladığı üzere, ilin iç göç hareketliliğinde İstanbul, Ankara ve Bursa gibi metropollerin bulunduğu istatistiksel bölgelerle Samsun, Rize, Gümüşhane, Erzurum ve Erzincan gibi yakın çevre illerinin ve Kocaeli, Sakarya ve Düzce gibi Marmara ile Batı Karadeniz şehirlerinin oluşturduğu bölgelerin ön plana çıktığını söylemek mümkündür.

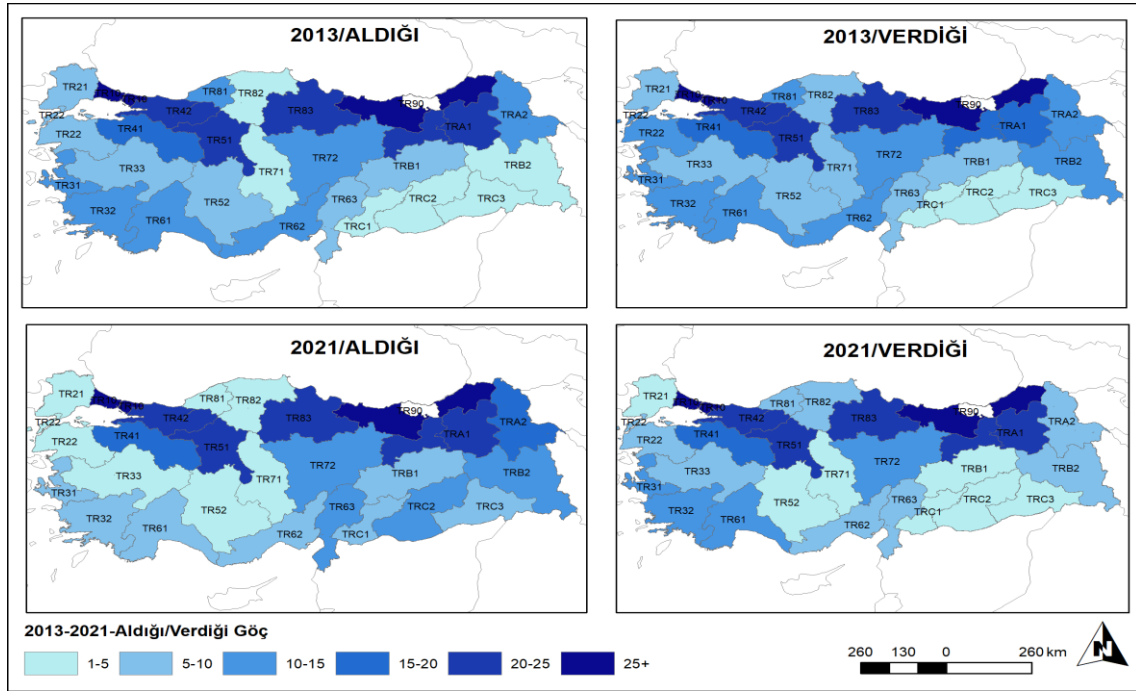
<sup>40</sup> 15 Ağustos 2022 tarihinde şu kaynaktan alınmıştır: <https://ka.gov.tr/sayfalar/kalkinma-planlamasinda-istatistiki-bolge-birimleri-siniflandirmasi--24>.

**Tablo 4.** İBBS Düzey-II Bölge Sınıflandırması ve Kapsadığı İller (TÜİK)

<b>Bölge Kodu</b>	<b>Kapsadığı İller</b>	<b>Bölge Kodu</b>	<b>Kapsadığı İller</b>
<b>TR10</b>	İstanbul	<b>TR71</b>	Kırıkkale, Aksaray, Niğde, Nevşehir, Kırşehir
<b>TR21</b>	Tekirdağ, Edirne, Kırklareli	<b>TR72</b>	Kayseri, Sivas, Yozgat
<b>TR22</b>	Balıkesir, Çanakkale	<b>TR81</b>	Zonguldak, Karabük, Bartın
<b>TR31</b>	İzmir	<b>TR82</b>	Kastamonu, Çankırı, Sinop
<b>TR32</b>	Aydın, Denizli, Muğla	<b>TR83</b>	Samsun, Tokat, Çorum, Amasya
<b>TR33</b>	Manisa, Afyonkarahisar, Kütahya, Uşak	<b>TR90</b>	Trabzon, Ordu, Giresun, Rize, Artvin, Gümüşhane
<b>TR41</b>	Bursa, Eskişehir, Bilecik	<b>TRA1</b>	Erzurum, Erzincan, Bayburt
<b>TR42</b>	Kocaeli, Sakarya, Düzce, Bolu, Yalova	<b>TRA2</b>	Ağrı, Kars, Iğdır, Ardahan
<b>TR51</b>	Ankara	<b>TRB1</b>	Malatya, Elazığ, Bingöl, Tunceli
<b>TR52</b>	Konya, Karaman	<b>TRB2</b>	Van, Muş, Bitlis, Hakkari
<b>TR61</b>	Antalya, Isparta, Burdur	<b>TRC1</b>	Gaziantep, Adıyaman, Kilis
<b>TR62</b>	Adana, Mersin	<b>TRC2</b>	Şanlıurfa, Diyarbakır
<b>TR63</b>	Hatay, Kahramanmaraş, Osmaniye	<b>TRC3</b>	Mardin, Batman, Şırnak, Siirt

**Tablo 5.** Trabzon'un 2013 ve 2021 Yıllarında İBBS Düzey-II Bölgelerinden Aldığı ve Verdiği Göçler (TÜİK)

<b>Bölge</b>	<b>2013</b>		<b>2021</b>	
	<b>Aldığı</b>	<b>Verdiği Göç</b>	<b>Aldığı Göç</b>	<b>Verdiği</b>
<b>TR10</b>	25,43	23,65	20,16	19,73
<b>TR21</b>	1,3	1,27	1,19	1,26
<b>TR22</b>	1,36	1,56	1,01	1,68
<b>TR31</b>	2,25	2,24	1,97	2,77
<b>TR32</b>	1,76	1,74	1,68	2,09
<b>TR33</b>	1,45	1,12	1,29	1,45
<b>TR41</b>	3,93	4,42	3,49	4,76
<b>TR42</b>	5,71	7,57	5,13	6,67
<b>TR51</b>	5,66	7,49	5,59	7,99
<b>TR52</b>	1,22	1,16	1,09	1,22
<b>TR61</b>	1,91	2,06	1,99	2,02
<b>TR62</b>	1,94	1,61	2,09	1,57
<b>TR63</b>	1,63	1,06	2,49	1,41
<b>TR71</b>	1,02	1,07	1,36	0,93
<b>TR72</b>	1,84	1,56	2,25	1,9
<b>TR81</b>	1,73	1,45	1,32	1,41
<b>TR82</b>	1,08	1,12	1,19	1,47
<b>TR83</b>	7,72	6,8	7,48	8,13
<b>TR90</b>	17,84	19,56	16,88	17,19
<b>TRA1</b>	5,51	4,19	5,53	6,62
<b>TRA2</b>	2,42	1,94	4,08	1,59
<b>TRB1</b>	1,44	1,18	1,65	1,07
<b>TRB2</b>	1,11	1,55	2,98	1,36
<b>TRC1</b>	0,98	0,81	1,66	1,11
<b>TRC2</b>	0,93	0,89	2,51	1,25
<b>TRC3</b>	0,7	0,81	1,81	1,22



**Harita 4.** Trabzon'un İBBS Düzey-II Bölgelerinden Aldığı ve Verdiği Göçler (2013-2021)

Önceki kısımlarda detaylıca açıklandığı üzere Trabzon'dan büyük çaplı ilk kitlesel örnekleri 100 yıl öncesine dayanan ve halen süren göç hareketleri sonucu, özellikle batı metropollerinde ciddi bir Trabzonlu nüfus birikimi gözlemlenmektedir. Daha önce söz edilen birçok faktöre ek olarak doğal afetlerin de önemli bir etmen olduğu bu göçler İstanbul, Ankara, Bursa ve Samsun gibi büyükşehirlerin neredeyse tüm ilçelerine yayılmış bir Trabzonlu nüfus olgusunu karşımıza çıkarmaktadır. Buldukları şehirlerin sosyo-ekonomik yaşantısına ve kentsel dinamiklerine önemli katkılar sunan bu nüfusun, seçilmiş il ve göstergeler bazında mekansal dağılışını ortaya koymak coğrafya başta olmak üzere birçok disiplin için önemli yararlar sağlayabilecek ve geniş yelpazede bilimsel çıkarımlar yapmaya olanak verebilecektir.

#### 4. Bulgular

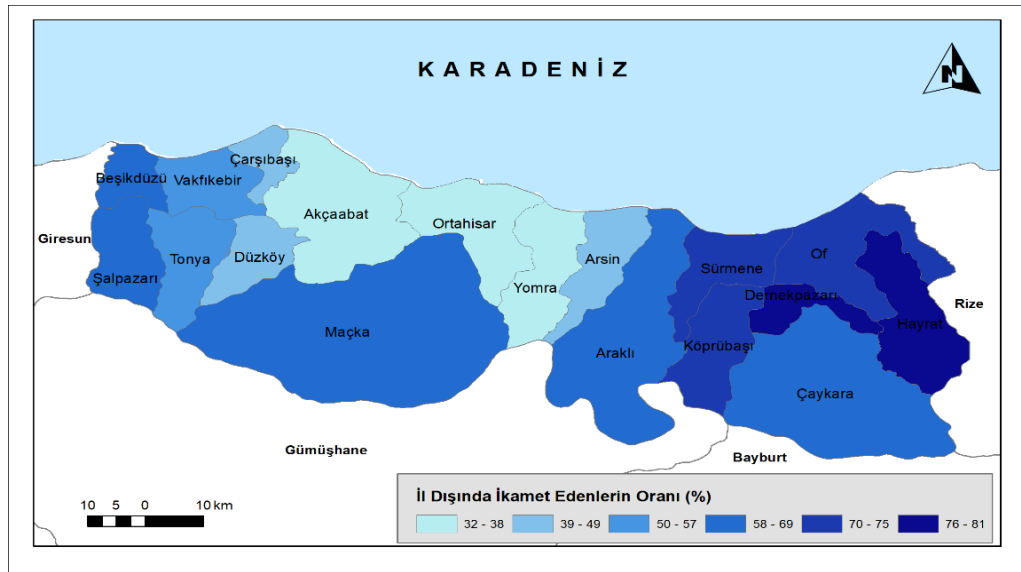
TÜİK verileri incelendiğinde, Trabzon'da kayıtlı buldukları ilçe dışında ikamet eden nüfusun dağılışının ilçelerin sosyo-ekonomik gelişmişlik düzeyine ve fiziki coğrafya şartlarına ciddi ölçüde bağımlı olduğu görülmektedir. 2013'de il dışında ikamet edenlerin oranının en yüksek olduğu ilçeler Hayrat ve Köprübaşı, en düşük olduğu ilçe Ortahisar olmuştur. Çaykara ve Dernekpazarı il dışında ikamet edenlerin oranının yüksek, Akçaabat ve Yomra ise düşük olduğu diğer başlıca ilçelerdir. 2021'e gelindiğinde ise Trabzon'un artık göç veren bir ilden göç alan bir il konumuna ulaşmasına paralel biçimde 18 ilçenin 11'inde il dışında ikamet edenlerin oranı azalış göstermiştir. 2021 yılı itibariyle de Hayrat ve Dernekpazarı il dışında ikamet edenlerin oranının en yüksek olduğu, Akçaabat ve Ortahisar ise en düşük olduğu ilçeler olmuştur. Köprübaşı ve Sürmene yine il dışında ikamet oranının yüksek ve Yomra ile Çarşıbaşı da düşük olduğu ilçeler konumundadır.

İl dışında ikamet edenlerin oranı ilçelerin dışarıya verdiği göçlerle ilgili önemli ipuçları sunmaktadır. 2012 yılında çıkan Büyükşehir Yasası ile kurulan Ortahisar ilçesinin, Trabzon'un her anlamda merkezi niteliği taşımasıyla il dışında ikamet eden nüfusunun düşük seyretmesi şartırtıcı değildir. 2013 yılında ilçeye kayıtlı nüfusun 400.566 gibi yüksek bir rakamda olması belediye statüsünün elde edilmesi sürecinde ülkemizde birçok örneği görülen muhtemel bir nüfus taşıma kampanyasıyla veya mahalli idare sınırlarındaki değişikliğin ilk etapta ilçe nüfu-

suna yansımalarıyla alakalı gibi görünmektedir. Bununla birlikte Akçaabat ve Yomra da Trabzon'un sosyo-ekonomik gelişmişliği yüksek ilçeleri olarak il dışında ikamet oranının düşük olduğu ilçeler konumundadır. Hayrat, Dernekpazarı, Köprübaşı, Sürmene, Of ve Çaykara gibi ilçeler ise fiziki coğrafya şartları, arazi anlaşmazlıkları ve hatta kan davaları gibi nedenlerden Trabzon'un yıllar boyunca göç veren önemli merkezleri olduklarından il dışında ikamet oranının bu ilçelerdeki yüksek seyri olağan görünmektedir.

**Tablo 6-** İlçelere Göre Trabzon'a Kayıtlı Nüfusun 2013 ve 2021 Yılları Bazında İkamet Durumu ve Oranları (TÜİK)

İlçeler	2013			2021			2013-2021 Arası Değişim (%)
	İlçeye Kayıtlı Toplam Nüfus	İl Dışında İkamet Eden Nüfus	İl Dışında İkamet Edenlerin Oranı (%)	İlçeye Kayıtlı Toplam Nüfus	İl Dışında İkamet Eden Nüfus	İl Dışında İkamet Edenlerin Oranı (%)	
Akçaabat	182.238	53.890	29,57	196.728	62.274	31,65	2,08
Araklı	131.044	82.662	63,07	149.868	94.793	63,25	0,18
Arsin	66.732	35.184	52,72	88.834	39.339	44,28	-8,44
Beşikdüzü	54.213	30.619	56,47	53.341	32.716	61,33	4,86
Çarşıbaşı	30.391	14.996	49,34	40.166	16.906	42,09	-7,25
Çaykara	62.018	48.468	78,15	77.483	53.076	68,51	-9,64
Dernekpazarı	22.503	18.619	82,74	25.321	19.817	78,26	-4,48
Düzköy	33.252	19.677	59,17	45.566	22.210	48,74	-10,43
Hayrat	50.381	42.800	84,95	56.922	46.087	80,96	-3,99
Köprübaşı	29.044	24.673	84,95	36.951	27.812	75,26	-9,69
Maçka	93.454	68.585	73,38	115.200	73.512	63,81	-9,57
Of	139.677	95.465	68,34	141.332	103.877	73,49	5,15
Ortahisar	400.566	66.338	16,56	198.251	72.916	36,77	20,21
Şalpazarı	41.748	31.229	74,81	52.103	34.302	65,83	-8,98
Sürmene	98.842	72.681	73,53	105.070	78.227	74,45	0,92
Tonya	37.877	24.123	63,68	51.456	27.493	53,43	-10,25
Vakfıkebir	61.337	34.256	55,84	66.113	37.613	56,89	1,05
Yomra	68.192	22.560	33,08	67.534	25.434	37,66	-4,58



**Harita 5.** Trabzon Dışında Yaşayan Trabzonluların İlçe Nüfuslarına Oranları (2021)

2021 itibariyle Trabzon ilçelerine kayıtlı nüfusun ikamet ettiği ilk 10 il incelendiğinde, Trabzon hariç İstanbul, Ankara ve Bursa gibi metropollerle Samsun ve Kocaeli gibi bölgesel merkezlerin ilin yıllardır vermekte olduğu göçler sonucu ciddi miktarda Trabzon kökenli nüfusa ev sahipliği yaptıkları görülmektedir. Öyle ki Dernekpazarı, Hayrat, Köprübaşı, Of ve Sürmene'ye kayıtlı İstanbul'da ikamet eden nüfus Trabzon'da ikamet edenlerden daha fazladır. Bu ilçelerin fiziki yapısı ve çeşitli sebeplerle yıllardır il dışına göç veren önemli merkezler oldukları hesaba katıldığında böyle bir sonuç şaşırtıcı değildir. İstanbul, ikamet sıralamalarında bu 5 ilçe hariç hep 2. sırada bulunmakta, onu Kocaeli, Ankara, Bursa ve Samsun takip etmektedir. Karadeniz'in genel olarak göç verilen iller açısından taşıdığı bu paralel örüntü Samsun'u ele alan benzer bir çalışmadan da anlaşılmaktadır.<sup>41</sup>

Trabzonlu nüfusun önemli göç destinasyonlarından olan İzmir de Düzköy hariç ilin kayıtlı nüfusunun ikamet ettiği ilk 10 şehirden biri olmuştur. Birçok ekonomik fonksiyonu bünyesinde toplayan ülkemizin 3. büyük ili İzmir'de, 2021 yılında Trabzon'a kayıtlı yaklaşık 25 bin kişi yaşamaktadır. Yine Ortahisar, Çaykara, Düzköy, Hayrat, Maçka ve Köprübaşı gibi birkaç ilçeye kayıtlı ve Balıkesir ile Aydın gibi Ege Bölgesi'nin önemli merkezlerinde ikamet eden Trabzonlu bir nüfus kitlesinin mevcut olduğu burada belirtilmelidir. Türkiye'nin başlıca turizm merkezlerinden Antalya da Akçaabat, Of, Arsin, Ortahisar ve Yomra gibi Trabzon'un büyük ve sosyo-ekonomik gelişmişliği yüksek ilçelerine kayıtlı bir nüfusu bünyesinde barındırmaktadır.

Küçük ve orta ölçekli bazı Karadeniz illeri birkaç ilçeye kayıtlı nüfusun ikamet ettiği ilk 10 il arasına girmiştir. Ancak bu noktada veriler ışığında Zonguldak'a ayrı bir parantez açmak gerekmektedir. Madencilik faaliyetleri noktasında hem bölgesel hem de ulusal bir merkez niteliği taşıyan Zonguldak'ın uzun yıllardır Doğu Karadeniz'den ciddi bir göç akışına sahne olduğu bilinen bir olgu olmakla beraber, Trabzon da bu göç akışlarında önemli bir yer edinmiş ve 2021 yılı itibariyle ilde ikamet eden çok ciddi miktarda Trabzon nüfusuna kayıtlı kitle oluşmuştur. Öyle ki Trabzon'un 9 ilçesine kayıtlı bu grup 20.423 kişilik bir toplam meydana getirmektedir. Tekirdağ ise tarım ve sanayi fonksiyonlarının etkisiyle Araklı, Düzköy, Hayrat, Of ve Sürmene'ye kayıtlı belirli bir nüfusun ikametiyle göze çarpmaktadır. Tüm bunlara ek olarak 2021'de Hatay'da ikamet etmekte olan Çaykara nüfusuna kayıtlı 1.080 kişi dikkat çekmektedir ki, bunların yukarıdaki bölümlerde ifade edildiği üzere 1960'larda doğal afetler ve yerleşim yapısından kaynaklı problemler nedeniyle bölgeden zorunlu iskana tabi tutulup ilin Kırıkhan ilçesine yerleştirilen Trabzonluların varlığına işaret ettiği açıktır.

**Tablo 7.** 2021'de Akçaabat, Araklı, Arsin, Beşikdüzü, Çarşıbaşı ve Çaykara'ya Kayıtlı Nüfusun İkamet Ettiği İlk 10 İl ve Miktarları (TÜİK)

İller	Akçaabat	İller	Araklı	İller	Arsin	İller	Beşikdüzü	İller	Çarşıbaşı	İller	Çaykara
Trabzon	134.454	Trabzon	55.075	Trabzon	49.495	Trabzon	20.625	Trabzon	23.260	Trabzon	24.407
İstanbul	21.164	İstanbul	40.768	İstanbul	19.100	İstanbul	11.865	İstanbul	5.463	İstanbul	19.834
Bursa	6.632	Kocaeli	9.366	Sakarya	3.816	Ankara	3.026	Kocaeli	2.759	Bursa	6.163
Kocaeli	5.841	Sakarya	8.284	Kocaeli	2.839	Kocaeli	2.660	Ankara	2.372	Ankara	5.256
Ankara	4.649	Zonguldak	6.088	Bursa	2.750	Samsun	2.221	Samsun	1.080	Samsun	2.740
Samsun	3.074	Bursa	5.959	Ankara	1.469	Zonguldak	2.110	Bursa	628	Sakarya	2.164
İzmir	1.675	Samsun	4.099	Samsun	1.140	İzmir	1.297	Sakarya	417	Kocaeli	2.332
Sakarya	1.478	Ankara	3.931	İzmir	1.071	Bursa	1.182	İzmir	406	İzmir	1.495
Antalya	1.307	İzmir	1.628	Düzce	857	Sakarya	821	Giresun	383	Balıkesir	1.153
Giresun	1.282	Tekirdağ	1.624	Antalya	556	Giresun	671	Antalya	352	Hatay	1.080

<sup>41</sup> Dinçer, vd., 2017.



**Tablo 8.** 2021’de Dernekpazarı, Düzköy, Hayrat, Köprübaşı, Maçka ve Of’a Kayıtlı Nüfusun İkamet Ettiği İlk 10 İl ve Miktarları (TÜİK)

İller	Dernekpazarı	İller	Düzköy	İller	Hayrat	İller	Köprübaşı	İller	Maçka	İller	Of
İstanbul	10.431	Trabzon	23.356	İstanbul	35.462	İstanbul	9.716	Trabzon	41.688	İstanbul	61.506
Trabzon	5.504	İstanbul	11.019	Trabzon	10.835	Trabzon	9.139	İstanbul	41.202	Trabzon	37.455
Bursa	1.936	Tekirdağ	1.881	Samsun	1.457	Kocaeli	4.835	Kocaeli	5.449	Ankara	11.297
Samsun	1.127	Bursa	1.497	Ankara	1.156	Bursa	3.100	Bursa	4.329	Samsun	5.317
Kocaeli	937	Ankara	961	Kocaeli	1.149	Samsun	2.298	Ankara	4.152	Kocaeli	4.347
Ankara	951	Kocaeli	760	Sakarya	982	Zonguldak	1.640	Zonguldak	1.897	Bursa	2.964
Amasya	527	Samsun	752	Balıkesir	877	Ankara	1.049	İzmir	1.855	İzmir	2.761
İzmir	507	İzmir	545	Tekirdağ	553	Sakarya	671	Samsun	1.852	Sakarya	2.145
Zonguldak	405	Balıkesir	524	Zonguldak	526	İzmir	561	Sakarya	1.252	Tekirdağ	1.104
Sakarya	301	Sakarya	443	Bursa	444	Aydın	437	Balıkesir	924	Antalya	1.043

**Tablo 9.** 2021’de Ortahisar, Şalpazarı, Sürmene, Tonya, Vakfıkebir ve Yomra’ya Kayıtlı Nüfusun İkamet Ettiği İlk 10 İl ve Miktarları (TÜİK)

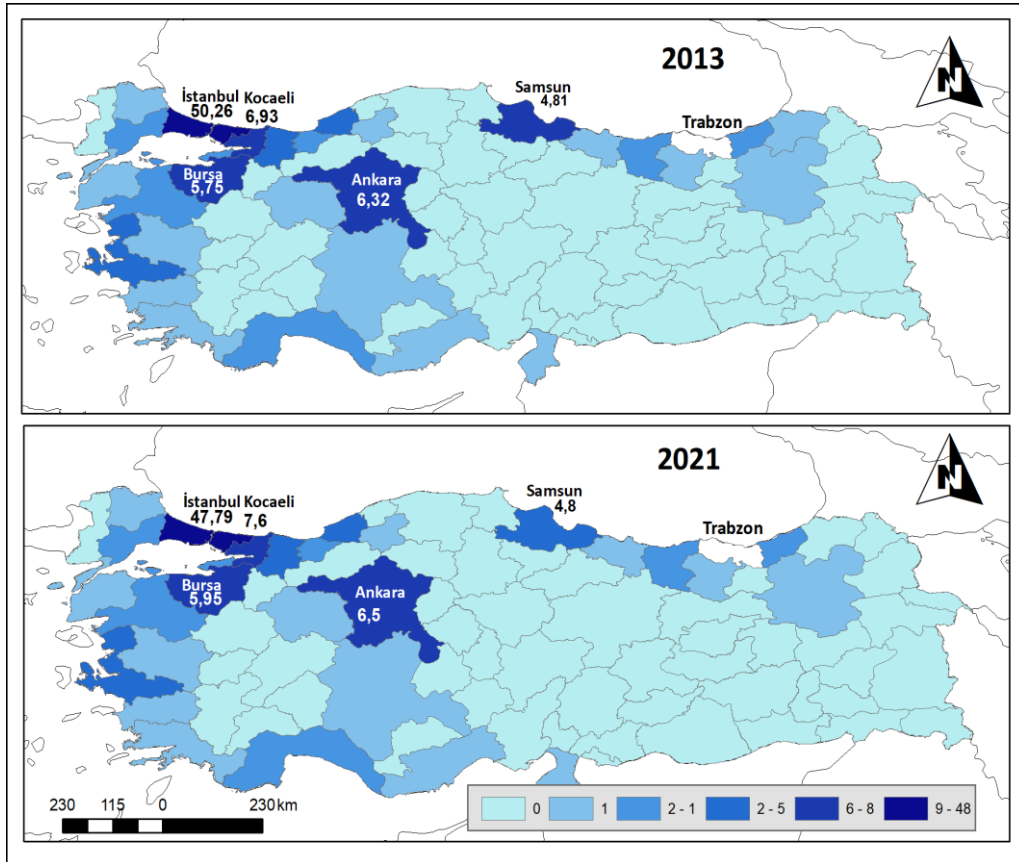
İller	Ortahisar	İller	Şalpazarı	İller	Sürmene	İller	Tonya	İller	Vakfıkebir	İller	Yomra
Trabzon	125.335	Trabzon	17.801	İstanbul	48.111	Trabzon	23.963	Trabzon	28.500	Trabzon	42.100
İstanbul	33.731	İstanbul	16.647	Trabzon	26.843	İstanbul	7.357	İstanbul	11.233	İstanbul	10.422
Ankara	7.020	Kocaeli	4.772	Samsun	4.462	Bursa	3.451	Kocaeli	6.765	Kocaeli	2.216
Bursa	4.036	Samsun	1.628	Kocaeli	4.194	Zonguldak	2.515	Samsun	3.055	Sakarya	1.985
Kocaeli	3.558	Sakarya	1.615	Zonguldak	2.670	Samsun	1.893	Zonguldak	2.572	Ankara	1.779
İzmir	3.271	İzmir	1.308	Ankara	2.458	Sakarya	1.455	Ankara	2.343	Bursa	1.584
Samsun	2.800	Bursa	1.280	Bursa	2.241	Ankara	1.413	Bursa	1.502	Samsun	766
Antalya	2.127	Ankara	1.198	İzmir	1.897	Yalova	1.412	Sakarya	1.201	İzmir	651
Sakarya	1.263	Giresun	509	Sakarya	1.691	Kocaeli	1.265	İzmir	930	Antalya	561
Balıkesir	1.099	Rize	351	Tekirdağ	1.160	İzmir	556	Yalova	889	Rize	378

20. yüzyıl başından bu yana savaşlar, ekonomik zorunluluklar, doğal afetler ve hatta kan davaları ve arazi anlaşmazlıkları gibi sosyolojik etmenler nedeniyle Türkiye’nin dört bir yanına göç eden Trabzonlu nüfus belirli il ve bölgelerde yoğunlaşmıştır. TÜİK verilerine göre 2021 yılı itibariyle nüfusunda Trabzonlu bulunmayan herhangi bir il yoktur. 2013’de Trabzon’a kayıtlı nüfusun %46,15’i Trabzon’da ikamet etmekteyken bu oran 2021’de %44,62’ye gerilemiştir. Diğer taraftan İstanbul 2013’de olduğu gibi 2021 yılında da Trabzon’un ardından en fazla sayıda Trabzonlu’nun ikamet ettiği il konumundadır. İstanbul’un ağırlığı ufak bir düşüş yaşansa da Trabzon dışında ikamet edenlerin oranı içerisinde de belli olmaktadır (%47,79). 2021’de Trabzonluların İstanbul’dan sonra en çok ikamet ettiği iller sırasıyla Kocaeli (%4,21), Ankara (%3,60), Bursa (%3,29), Samsun (%2,66), Sakarya (%2,04), Zonguldak (%1,52) ve İzmir’dir (%1,45). Ülkemizin en önemli metropollerıyla Trabzonluların iç göç hareketliliğinde yıllardır üst sıralarda yer alan çeşitli Karadeniz ve Marmara illerinin bu şekilde sıralanması şaşırtıcı olmamakla beraber, il dışında ikamet edenlerin oranının zaman içerisinde birkaç il hariç arttığı anlaşılmaktadır. Nitekim 2021’de Kocaeli’de ikamet edenlerin oranı 2013’e göre %0,67, Sakarya’da ikamet edenlerin oranı %0,38, Bursa’da ikamet edenlerin oranı %0,20, Ankara ile İzmir’de ikamet edenlerin oranı %0,18 ve diğer illerde ikamet edenlerin oranı ise %1,32 art-

mıştır. Şüphesiz bu artışlarda, iç göç hareketliliğinin yanı sıra Trabzon dışında yaşayan nüfusun doğal artışının da etkili olduğunu söylemek mümkündür. Kilis ise, her iki yılın istatistikinde de en az Trabzonlunun ikamet ettiği il olmuştur.

**Tablo 10.** İllere Göre Trabzon'a Kayıtlı Nüfusun 2013 ve 2021 Yılları Bazında İkamet Durumu ve Oranları (TÜİK)

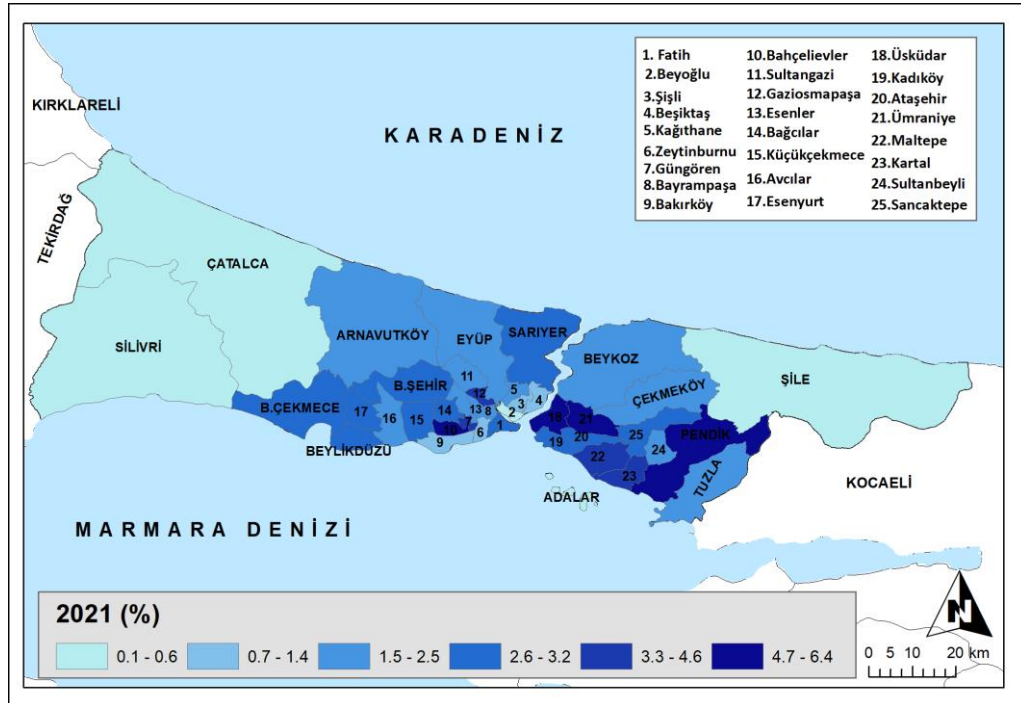
İller	2013			2021			İl Dışında İkamet Edenlerin Oranının 2013-2021 Arası Değişimi (%)
	Trabzon'a Kayıtlı Nüfus	Kayıtlı Nüfusa Oranı (%)	İl Dışında İkamet Edenlerin Oranı (%)	Trabzon'a Kayıtlı Nüfus	Kayıtlı Nüfusa Oranı (%)	İl Dışında İkamet Edenlerin Oranı (%)	
Trabzon	674.477	46,15	-	699.835	44,62	-	-
İstanbul	395.474	27,06	50,26	415.031	26,46	47,79	-2,47
Kocaeli	54.557	3,73	6,93	66.044	4,21	7,6	0,67
Ankara	49.752	3,4	6,32	56.480	3,6	6,5	0,18
Bursa	45.252	3,09	5,75	51.678	3,29	5,95	0,2
Samsun	37.897	2,59	4,81	41.748	2,66	4,8	-0,01
Sakarya	26.018	1,78	3,3	31.997	2,04	3,68	0,38
Zonguldak	25.150	1,72	3,19	23.842	1,52	2,74	-0,45
İzmir	19.293	1,32	2,45	22.890	1,45	2,63	0,18
Diğerleri	133.432	9,13	16,95	158.694	10,11	18,27	1,32
<b>Toplam</b>	<b>1.461.302</b>	<b>100.0</b>	<b>100.0</b>	<b>1.568.239</b>	<b>100.0</b>	<b>100.0</b>	<b>-</b>



**Harita 6.** Trabzon Dışında Yaşayan Trabzonluların En Fazla İkamet Ettikleri İller ve Oranları (2013-2021)

2021 yılı TÜİK ADNKS verilerine göre en çok Trabzonlu'nun yaşadığı İstanbul'daki Trabzon nüfusuna kayıtlı kişi sayısı 415.031'dir. 15.840.900 olan İstanbul nüfusu içerisindeki Trabzonluların oranı ise %2,61 düzeyindedir. Üst kısımlarda etraflıca bahsedildiği üzere Trabzon'dan İstanbul'a yönelik yoğun iç göç hareketliliğinin arkasında iş imkânlarının çok olması, ailenin ortak kararı ile göç, tayin vb. nedenlerle zorunlu göç, önceki yıllarda İstanbul'a göç etmiş olan akraba, hemşehri ve arkadaşların etkisi ile göç, tarımsal alanlarda yaşanan dönüşümler, Trabzon'da tarımsal alanların konut yapımlarına tahsis edilmesinden kaynaklı parçalanması<sup>42</sup>, arazi anlaşmazlıkları ve hatta kan davaları bulunmaktadır. İstanbul'da Trabzonlu nüfusun en çok ikamet ettiği başlıca ilçeler Pendik (%6,40), Üsküdar (%5,67), Bahçelievler (%5,40), Ümraniye (%5,22), Kartal (%4,64), Maltepe (%3,85), Bağcılar (%3,23), Sancaktepe (%3,10) ve Kadıköy (%3,10) iken; en az ikamet ettiği ilçeler ise Adalar (%0,06), Şile (%0,20), Çatalca (%0,23), Büyükçekmece (%0,55) ve Silivri'dir (%0,60). Trabzonlu nüfusun toplanma alanlarına bakıldığında, İstanbul'un merkezi aksta bulunan ve çeşitli faktörler açısından gelişmiş ilçelerinin ön planda olduğu görülmektedir. Yerleşimin nispeten daha az olduğu ve merkezi aksa çok uzak Çatalca, Silivri, Şile ve Adalar gibi ilçeler tercih edilen lokasyonlar değildir.

İstanbul'da yaşayan Trabzonluların, konut fiyatlarının en yüksek olduğu Şişli, Beşiktaş, Beyoğlu, Fatih, Zeytinburnu ve Bakırköy gibi ilçelerden çok, iş merkezlerine belirli bir mesafede bulunsalar da konut fiyatlarının nispeten daha düşük olduğu Kağıthane, Eyüpsultan, Sarıyer, Başakşehir, Gaziosmanpaşa, Küçükçekmece, Avcılar, Beylikdüzü, Maltepe ve Kartal gibi ilçelerde yoğunlaştıkları anlaşılmaktadır. Ancak şüphesiz Fatih (%2,94), Bakırköy (%1,40), Zeytinburnu (%1,33), Şişli (%1,07) ve Beşiktaş (%0,96) gibi ilçelerde de ciddi bir Trabzonlu nüfusun varlığından bahsetmek mümkündür. Yine Esenyurt (%2,60), Sultangazi (%2,46), Sultanbeyli (%2,21), Tuzla (%2,09), Arnavutköy (%2,07), Çekmeköy (%1,90) ve Esenler de (%1,69) ilde ikamet eden Trabzonlulara ev sahipliği yapan başlıca ilçelerdendir.



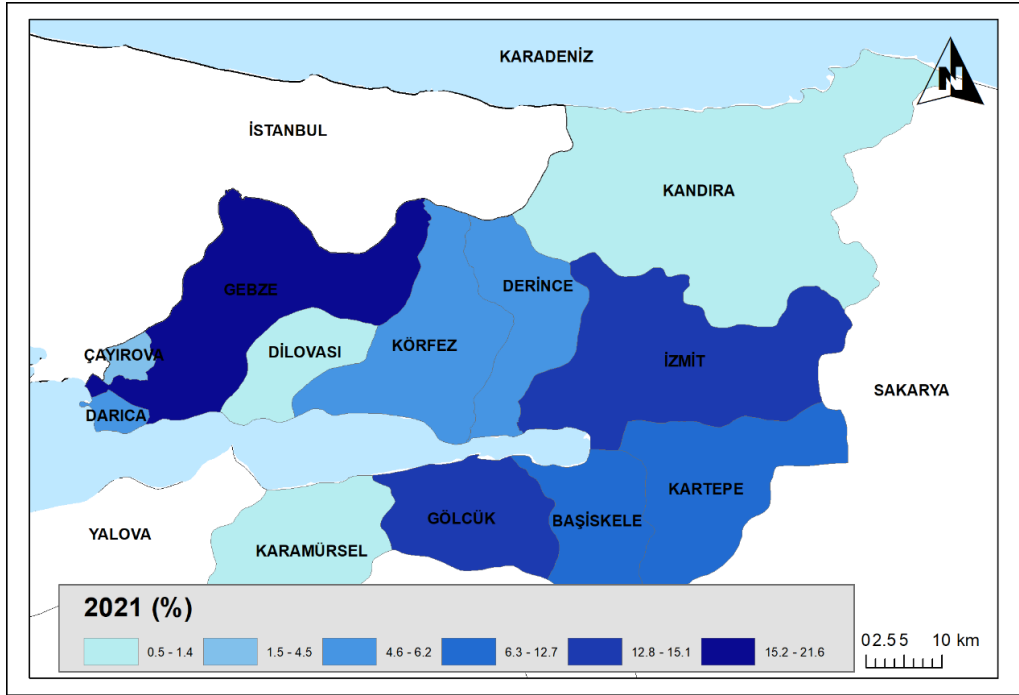
**Harita 7.** İstanbul'da İkamet Eden Trabzonluların İlçelere Göre Dağılışı (2021)

2021 itibariyle en fazla sayıda Trabzonlu'nun ikamet ettiği 2. il olan Kocaeli'deki Trabzonlu nüfus 66.044 kişiden meydana gelmekte olup, bu nüfusun 2.033.441'lik il nüfusu içerisinde

<sup>42</sup> Şen, 2010.

oluşturduğu pay %3,24'tür. Kocaeli'de Trabzonlu nüfusun yoğunlaştığı ilçelere göz atıldığında, sanayi ve liman gibi ekonomi ve ulaşım fonksiyonlarının öne çıktığı lokasyonların revaçta olduğu ilk bakışta anlaşılmaktadır. Gebze (%21,56), İzmit (%15,10), Gölcük (%13,90), Kartepe (%12,73) ve Başiskele (%11,34) en çok Trabzonlu'nun ikamet ettiği Kocaeli ilçelerini meydana getirmektedir. İlde sanayi faaliyetlerinin gelişim seyriyle paralel biçimde, bölgede zaten bu faaliyetlerden önce de varlık gösteren Trabzonlu nüfus miktarının genel bir artış gösterdiği verilerde görülmektedir.

Karamürsel (%1,41), Kandıra (%0,95) ve Dilovası (%0,48), Kocaeli'de en az Trabzonluya ev sahipliği yapan ilçeler olmuştur. Bunun yanında Darıca (%6,21), Körfez (%5,97), Derince (%5,82) ve Çayırova (%4,47) da önemli oranda Trabzonlu nüfusu bünyesinde barındıran ilçelerdir. Başiskele gibi ilçelerdeki yoğun Trabzonlu nüfus özelinde Trabzon'dan ve Karadeniz Bölgesi'nden ile olan iç göç hareketliliği Kocaeli basınında geniş yer bulmaktadır.<sup>43</sup> Bununla beraber, kent dinamiklerinde önemli rol oynayan Trabzon hemşehri dernekleri de I. Dünya Savaşı zamanından başlayıp günümüze değin süren Trabzonlu nüfus göçüne dikkat çekmekte ve söz konusu bu iç göç hareketliliğinde ekonomik nedenlerin başı çektiğini vurgulamaktadırlar.<sup>44</sup>



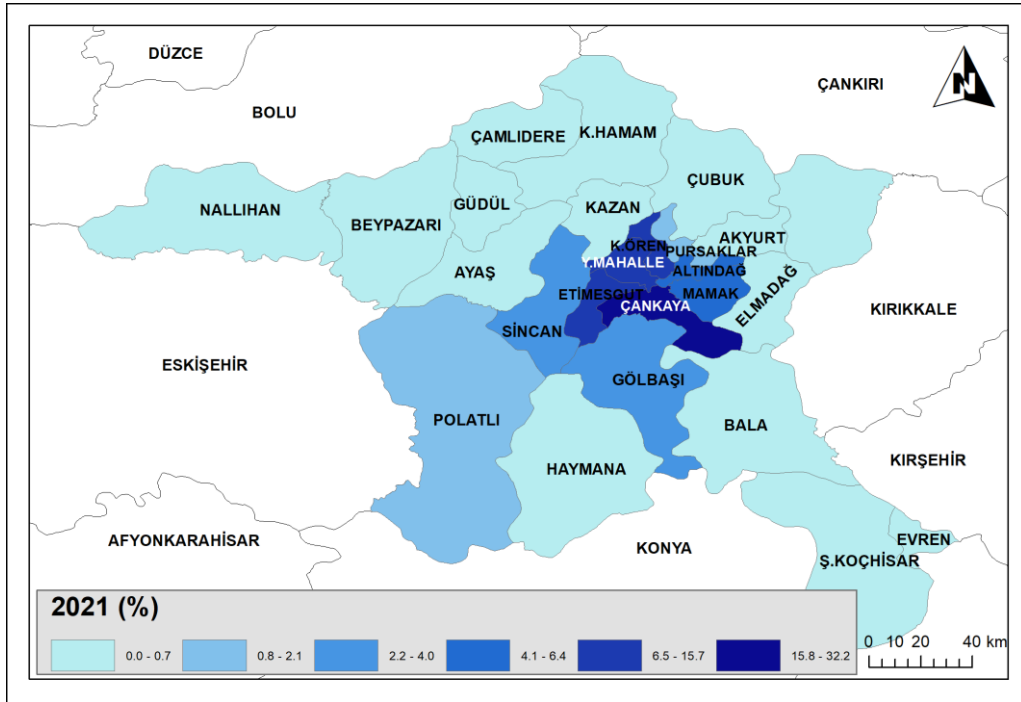
**Harita 8.** Kocaeli'de İkamet Eden Trabzonluların İlçelere Göre Dağılışı (2021)

Trabzonlu nüfusun en çok ikamet ettiği iller arasında 3. sırada bulunan başkent Ankara'da ise, 2021'de toplam 56.480 Trabzonlu'nun yaşadığı tespit edilmiştir. Ankara nüfusunun 5.747.325 olduğu düşünüldüğünde il nüfusu içerisindeki Trabzonlu payı %0,98 düzeyindedir. Trabzonluların en çok ikamet ettiği ilçeler ilin merkez çeperinde kümelenme göstermektedir. Bu kümelenmede, merkezi çepere oluşturan ilçelerde toplanan ekonomi ve yönetim fonksiyonları ana rolü oynuyor gibi görünmektedir. Nitekim Çankaya'da oturan Trabzonlu oranı %32,17, Keçiören'de oturan Trabzonlu oranı %15,73, Yenimahalle'de oturan Trabzonlu oranı %15,27, Etimesgut'ta oturan Trabzonlu oranı %11,74, Mamak'ta oturan Trabzonlu oranı %6,45 ve Altındağ'da oturan Trabzonlu oranı da %5,27'dir.

<sup>43</sup> 20 Ağustos 2022 tarihinde şu kaynaktan alınmıştır: <https://www.kocaelikoz.com/haber/5803805/cok-ilginc-rakamlar-o-ilcede-nerede-yok-kocaelili-yok>

<sup>44</sup> 20 Ağustos 2022 tarihinde şu kaynaktan alınmıştır: <https://www.ozgunkocaeli.com.tr/roportaj/7232654/trabzonlular-kocaelini-neden-seciyor>

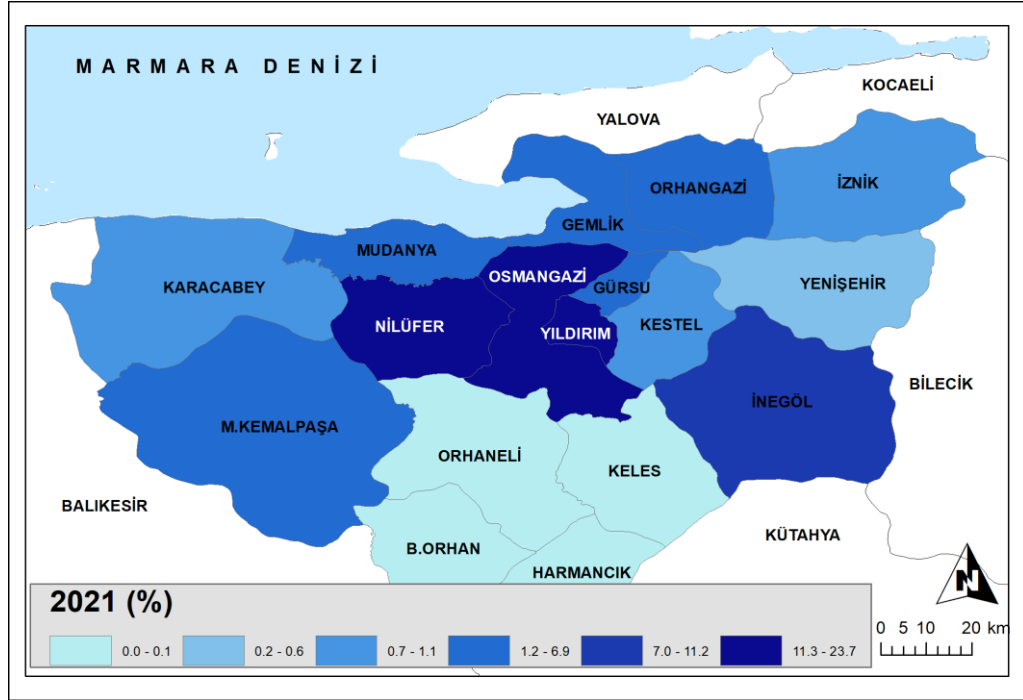
Ankara ve çevresinin cumhuriyetin ilanıyla birlikte iç göçler açısından önemli bir lokasyon haline geldiği düşünüldüğünde, Trabzon'dan göç eden nüfusun buralara ilk yöneliminin aynı zaman dilimine denk geldiği iddia edilebilir. Sincan (%3,98), Gölbaşı (%3,52), Pursaklar (%2,12) ve Polatlı (%1,04) ilçeleri nispeten Ankara'nın merkez aksının dışında kalan ilçeler olarak kayda değer bir Trabzonlu nüfus varlığının gözlemlendiği son ilçeler konumundadır. Kahramankazan (%0,67), Elmadağ (%0,52), Çubuk (%0,40), Beypazarı (%0,22), Nallıhan (%0,19), Akyurt (%0,18), Kızılcahamam (%0,12), Şereflikoçhisar (%0,11), Ayaş (%0,06), Haymana (%0,04), Bala (%0,03), Kalecik (%0,02), Çamlıdere (%0,02), Evren (%0,008) ve Güdül (%0,007) ise Trabzonlu nüfusun son derece az olduğu veya neredeyse hiç ikamet etmediği diğer ilçelerdir. Ankara'daki Trabzonluların ikamet tercihlerinde, konut fiyatlarından bağımsız olarak ekonomi ve yönetim fonksiyonlarına yakınlık belirleyici olmuş gibi görünmektedir.



**Harita 9.** Ankara'da İkamet Eden Trabzonluların İlçelere Göre Dağılışı (2021)

Ülkemizin başlıca sanayi kentlerinden olan Bursa, il dışında ikamet eden Trabzonlu nüfus miktarı bakımından sıralamada dördüncüdür. 2021 yılı nüfusu 3.147.818 olan Bursa'da 51.678 Trabzonlu ikamet etmektedir ki, il nüfusu içerisinde %1,64'lük bir paya işaret eden bu rakam çok da düşük değildir. Bursa'da ikamet eden Trabzonluların ilçeler bazında dağılışı incelendiğinde, Osmangazi (%23,74), Nilüfer (%21,73) ve Yıldırım'ın (%17,84) ildeki Trabzonlu nüfusun neredeyse üçte ikisini barındırdığı dikkat çekmektedir. Bursa'nın merkezini oluşturan ve sanayi başta olmak üzere birçok fonksiyonu bünyesinde toplayan bu ilçelerde, Trabzonlu nüfusun tıpkı diğer illerden göç eden kitleler gibi yoğunlaşma göstermesi şaşırtıcı değildir.

Bursa'daki Trabzonluların ilçelere göre dağılışında yukarıda söz edilen ilçelerin dışında 2 grupta daha yapılabilir. Orhangazi (%6,91), Gemlik (%4,50), Gürsu (%3,87), Mustafakemalpaşa (%3,22) ve Mudanya (%2,97) kayda değer bir Trabzonlu nüfus varlığından söz edilebilecek ilçe grubunu meydana getirmektedir. Buralarda belirli bir Trabzonlu kitlenin ikamet ediyor olmasında, ilçelerin Bursa'nın fonksiyonel bakımdan önemli diğer yerleşim merkezlerini teşkil ediyor olması etkili olmuş olabilir. Bir diğer grubu ise çok az veya neredeyse hiç Trabzonlu'nun yaşamadığı ilçeler oluşturmaktadır. Bunlar, İznik (%1,11), Karacabey (%1,08), Kestel (%1,05), Yenişehir (%0,58), Orhanlı (%0,07), Keles (%0,05), Büyükorhan (%0,02) ve Harmancık (%0,01) olmak üzere 8 ilçeden meydana gelmektedir.



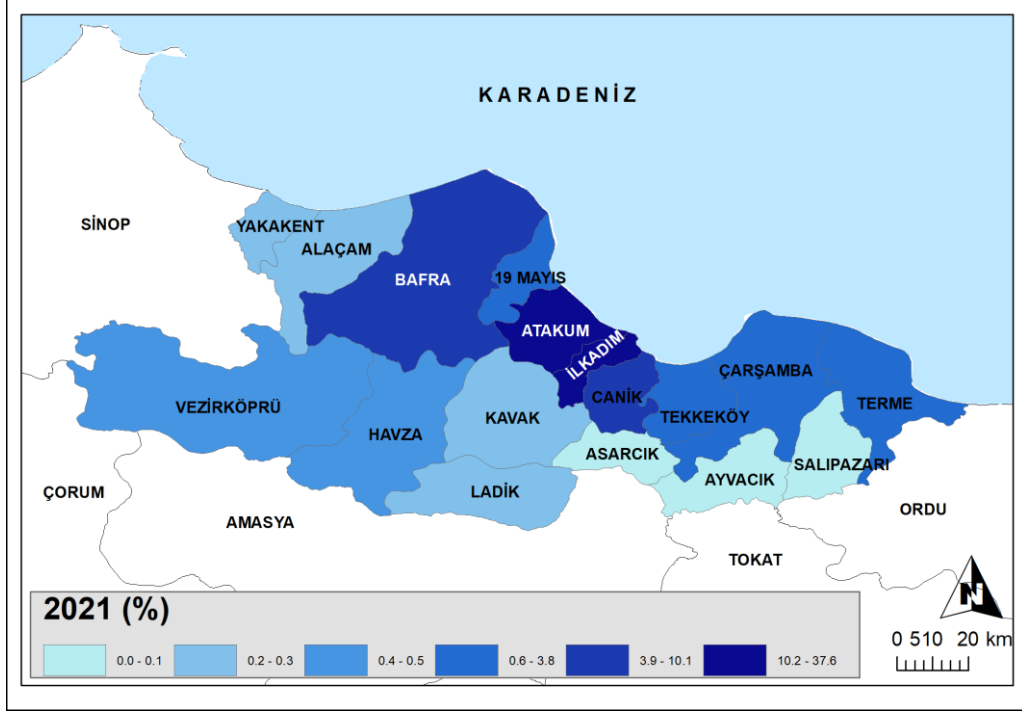
**Harita 10.** Bursa'da İkamet Eden Trabzonluların İlçelere Göre Dağılışı (2021)

Samsun ise, 2021'de en çok Trabzonlu nüfusun bulunduğu 5. il konumundadır. 1.371.274 olan Samsun nüfusunda toplam 41.748 ile Trabzonluların payı %3,04 gibi önemli bir düzeyde seyretmektedir. Samsun'da ikamet eden Trabzonluların sayısı her yıl artmakta, bu dağılımın şekillenmesinde akrabalık bağları, evlilik yoluyla göç, göç edenlerin belirli bir süre sonra ailesini yanına alması ve ilçelerdeki iş imkânlarının varlığı doğrudan etkili olmaktadır. Trabzon'dan Samsun'a göç edenlerin büyük bir çoğunluğu akrabalarının buldukları yerleri tercih etmişler, bu durum da Trabzonlu nüfusun ilin belirli ilçelerinde toplanması sonucunu doğurmuştur.<sup>45</sup> Bu noktada İlkadım (%37,94), Atakum (%32,28) ve Canik (%10,06) Samsun'da yaşayan Trabzonluların %80'den fazlasını bünyesinde barındıran ilçeler olarak öne çıkmaktadır.

Samsun'da yaşayan Trabzonluların mekansal dağılımında Bafra (%6,82), Tekkeköy (%3,84), Ondokuzmayıs (%2,69), Çarşamba (%2,40) ve Terme (%2,20) öne çıkan diğer ilçelerdir. Tarım ve hayvancılık fonksiyonunun ön planda olması ile geniş arazilerin varlığı Trabzonluların iç göçlerde bu ilçeleri tercih etmesi üzerinde etkiye bulunmuş olabilir. Trabzonluların tercih etmedikleri ilçeler ise kıyı ardında kalmış, az nüfuslanmış ve ekonomik açıdan geri kalmış kesimleri oluşturmaktadır.<sup>46</sup> Bunlar sırasıyla Vezirköprü (%0,49), Havza (%0,36), Alaçam (%0,28), Yakakent (%0,26), Kavak (%0,22), Ladik (%0,22), Salıpazarı (%0,10), Ayvacık (%0,03) ve Asarcık'tır (%0,01).

<sup>45</sup> Bahadır, vd., 2017.

<sup>46</sup> Dinçer, vd., 2017.



Harita 11. Samsun'da İkamet Eden Trabzonluların İlçelere Göre Dağılışı (2021)

## Sonuç

Trabzon tarih boyunca bölgesel ve stratejik önemi yüksek bir yerleşme olarak önemli göçlere maruz kalmıştır. Ancak I. Dünya Savaşı'nı takip eden süreçten günümüze bu durum tersine dönmüş ve Karadeniz Bölgesi ile birlikte Trabzon en çok göç veren illerden biri konumuna gelmiştir. Son yıllarda ilin aldığı göç miktarının verdiği göç miktarını geçtiği tespit edilse de, Trabzon özellikle 1950'li yıllardan günümüze iç göç hareketliliği noktasındaki önemini muhafaza etmektedir. Türkiye'deki genel iç göç örüntüleriyle paralel olarak, Trabzon da öncelikle sosyo-ekonomik faktörlerin ve fiziki coğrafya şartları, arazi anlaşmazlıkları ve kan davaları gibi diğer etmenlerin etkisiyle İstanbul, Ankara, Bursa ve Kocaeli gibi büyük metropollerle ve Erzurum, Rize ve Samsun gibi yakın çevre illeriyle göç ilişkilerine sahiptir. Yine İBBS Düzey-II bölgeleri bazında Trabzon'un aldığı ve verdiği göçler incelendiğinde de, TR10, TR42 ve TR51 gibi büyük metropollerin bulunduğu bölgelerin ve TR83, TR90 ve TRA1 gibi yakın çevre illerinin önem kazandığı ortaya çıkmıştır.

I. Dünya Savaşı zamanları ve daha sonra 1950'lerden günümüze gelen süreç, birçok faktörün etkisiyle başta İstanbul, Kocaeli, Bursa, Ankara ve Samsun olmak üzere pek çok ilde ciddi bir Trabzonlu nüfus birikimini beraberinde getirmiştir. 2013-2021 dönemi karşılaştırmalı analizlerinin ortaya koyduğu üzere, Trabzon ilçelerinin sosyo-ekonomik durumu ve fiziki coğrafyadan kaynaklı durumları diğer illere verilen göçlerde ana etkenleri oluşturmaktadır. Nitekim Hayrat, Köprübaşı, Dernekpazarı, Çaykara ve Sürmene gibi ilçeler Trabzon dışında ikamet oranlarında başı çekmiş, Ortahisar, Akçaabat ve Yomra gibi ilçeler ise il dışında ikamet oranlarında sonuncu olmuşlardır. 2021 yılı itibarıyla Trabzon'a kayıtlı 1.568.239 kişinin 868.404'ü Trabzon dışında ikamet etmekte olup, bu nüfusun en çok ikamet ettiği iller ise sırasıyla İstanbul, Kocaeli, Ankara, Bursa ve Samsun'dur. İstanbul'da Trabzon nüfusuna kayıtlı 415.031, Kocaeli'de 66.044, Ankara'da 56.480, Bursa'da 51.678, Samsun'da da 41.748 kişi yaşamaktadır. Söz konusu illerdeki Trabzonlu nüfusun ilçelere göre dağılımında ise, ilçelerin merkezi akstaki konumu ve sosyo-ekonomik faktörler etkili olmuştur.

**KAYNAKÇA**

- Alkan, S., & Toksoy, D. (2008), "Orman Köylerinde Sosyo-Ekonomik Yapı: Trabzon İli Örneği", *Kastamonu University Journal of Forestry Faculty*, 8(1), 37-46.
- Bahadır, M., Yılmaz, C., Uzun, A., Zeybek, H. İ., & Özçelebi, A. G. M. A. (2017), "Samsun İline Göç Eden Trabzonluların Mekânsal Analizi", *Geçmişten Günümüze Göç Sempozyumu Bildiriler Kitabı*, 2, 895-904.
- Bahar, O., & Bingöl, F. K. (2010), "Türkiye'de İç Göç Hareketlerinin İstihdam ve İşgücü Piyasalarına Etkileri", *Süleyman Demirel Üniversitesi İktisadi ve İdari Bilimler Fakültesi Dergisi*, 15(2), 43-61.
- Çakıcı, N. (2018), "Cumhuriyet'in İlk Yıllarında Trabzon'un Nüfusuna Dair Bir Değerlendirme", *Karadeniz Araştırmaları Enstitüsü Dergisi*, 4(6), 331-345.
- Çaykırın, G. (2021), "Birinci Dünya Savaşı'nda Trabzon'un İşgali ve Müslüman Mültecilerin Durumu", *Askeri Tarih Araştırmaları Dergisi*, 19(33), 123-150.
- Deniz, T. (2015), "Zonguldak İlinde Nüfusun Gelişimi ve Dağılışı", *Doğu Coğrafya Dergisi*, 19(32), 299-320.
- Dinçer, A. G. H., Zeybek, H. İ., & Bahadır, M. (2017), "Samsunluların Türkiye'de İllere Göre Dağılışı (2007-2015)", *Geçmişten Günümüze Göç Sempozyumu Bildiriler Kitabı*, 2, 877-885.
- Erdem, U. (2017), "Aşâir ve Muhâcirin Müdüriyet-i Umûmiyesi (1913-1922)", *Journal of World of Turks/Zeitschrift für die Welt der Türken*, 9(1), 57-80.
- Gül, O. K. (2014), "Bir İç İskan Uygulaması: Çaykara'dan Özalp'e Göç", *Gaziantep University Journal of Social Sciences*, 13(2), 423-435.
- Güngördü, Z. (2021), *Zorunlu İç ve Dış Göçle Gelen Nüfusun Kentsel Yaşam Deneyimleri ve Adaptasyon Süreci Analizinde Kapsayıcı Kent Modeli: Hatay Örneği*, Yayınlanmamış Doktora Tezi, İstanbul: Yıldız Teknik Üniversitesi Fen Bilimleri Enstitüsü.
- Hoda, R. S., & Tularam, G. A. (2017), "A Critical Review Of Human Migration Models", *Climate Change*, 3(12), 924-952.
- Işık, Ş. (2009), "Türkiye'de Eğitim Amaçlı Göçler", *Coğrafi Bilimler Dergisi*, 7(1), 27-37.
- İçduygu, A., Sirkeci, İ., & Aydınğün, İ. (1998), "Türkiye'de İçgöç ve İçgöçün İşçi Hareketine Etkisi", *Türkiye'de İçgöç*, İstanbul: Tarih Vakfı Yayını, 207-244.
- İpek, N. (1999), "Birinci Dünya Savaşı Esnasında Karadeniz ve Doğu Anadolu'da Cereyan Eden Göçler", *Ondokuz Mayıs University Journal of Education Faculty*, 12(1), 167-254.
- \_\_\_\_\_ (2018), "II. Abdülhamid Döneminde Trabzon'da Amele Göçü", *Karadeniz İncelemeleri Dergisi*, 13(25), 103-132.
- Kahraman, S. Ö. (2005), "Gökçeada'da Göçlerin Nüfus Gelişimi ve Değişimi Üzerine Etkileri", *Coğrafi Bilimler Dergisi*, 3(2), 39-54.
- Kaştan, Y. (2016), "Türkiye'de Cumhuriyet Dönemi İç Göç Hareketleri", *Journal of International Social Research*, 9(42).
- Koç, Hakan., & Sağdıç, M. (2010), "Göç Hareketinin Nüfusun Cinsiyet ve Yaş Grubu Üzerine Etkisi (Sivas Örneği)", *Marmara Coğrafya Dergisi*, (22), 295-324.
- Özdemir, D. (2018), "Türkiye'de Bölgelerarası İç Göç Hareketlerinin Belirleyicileri", *Atatürk Üniversitesi Sosyal Bilimler Enstitüsü Dergisi*, 22(3), 1337-1349.



Şantaş, G. (2019), "Türkiye'de İç Göçün Dağılımı", *Sosyal Politika Çalışmaları Dergisi*, 19(45), 893-917.

Şen, M. (2010), *Türkiye'de İç Göç ve Sosyo-Ekonomik Uyum Süreci: İstanbul'daki Trabzonlular Örneği*, Yayınlanmamış Yüksek Lisans Tezi, Trabzon: Karadeniz Teknik Üniversitesi Sosyal Bilimler Enstitüsü.

Şen, M. (2014a), "Türkiye'de İç Göçlerin Neden ve Sonuç Kapsamında İncelenmesi", *Çalışma ve Toplum*, 40(1), 231-256.

\_\_\_\_\_ (2014b), "Trabzon'dan İstanbul'a Göç Edenlerin Sosyo-Ekonomik Analizi", *ÇSGB Çalışma Dünyası Dergisi*, 2(3), 46-61.

Tekir, S. (2016), "Birinci Dünya Savaşı'nda Doğu Anadolu ve Doğu Karadeniz Rus İşgal Bölgelerinden Yapılan Göçler", *Çağdaş Türkiye Tarihi Araştırmaları Dergisi*, 16(32), 43-65.

Toroğlu, E. (2007), "Niğde İli'nde Göç Faktörleri ve Göçler", *Coğrafi Bilimler Dergisi*, 5(1), 75-96.

Tümertekin, E. (1968), *Türkiye'de İç Göçler*, İstanbul: İstanbul Üniversitesi Yayınları.

Türkiye İstatistik Kurumu (TÜİK) Genel Nüfus Sayımı Verileri.

Türkiye İstatistik Kurumu (TÜİK) Adrese Dayalı Nüfus Kayıt Sistemi Verileri.

Yurdigül, K. (2021), "Trabzon İlindeki Nüfus Hareketleri ve İç Göçün Yaş Gruplarına Göre Analizi", *Sosyal, Beşeri ve İdari Bilimler Dergisi*, 4(5), 437-458.

Yüksel, A. (2014), Birinci Dünya Savaşı Yıllarında Giresun. Karadeniz İncelemeleri Dergisi, 17(17).

<https://www.britannica.com/topic/human-migration>. (17.05.2022)

<https://ka.gov.tr/sayfalar/kalkinma-planlamasinda-istatistiki-bolge-birimleri-siniflandir-masi--24>. (15.08.2022)

<https://www.kocaelikoz.com/haber/5803805/cok-ilginc-rakamlar-o-ilcede-neredeyse-kocaeli-yok> (20.08.2022)

<https://www.ozgunkocaeli.com.tr/roportaj/7232654/trabzonlular-kocaelini-neden-seciyor> (20.08.2022)

**Araştırmacıların Katkı Oranı Beyanı:** Yazarlar makaleye eşit oranda katkı sağlamış olduklarını beyan eder.

**Çıkar Çatışması Beyanı:** Bu çalışmada herhangi bir potansiyel çıkar çatışması bulunmamaktadır.