

## **AMİSOS / AMISOS**

Cilt/ Volume 7, Sayı/ Issue 13 (Aralık/ December 2022), ss./ pp. 420-430  
ISSN: 2587-2222 / e-ISSN: 2587-2230  
DOI: 10.48122/amisos.1166730



Özgün Makale / Original Article

Geliş Tarihi/ Received: 26. 08. 2022  
Kabul Tarihi/ Accepted: 28. 11. 2022

### **BİTLİS TARİHİ HATUN ÇEŞMESİ KORUMA ÇALIŞMALARI HAKKINDA BİR ARAŞTIRMA**

#### **A RESEARCH ON PRESERVATION WORKS FOR HISTORICAL HATUN FOUNTAIN OF BİTLİS**

**Şahabettin ÖZTÜRK\***

#### **Öz**

Bitlis kent merkezindeki mimari yerleşimi dağınık, coğrafik olarak oldukça engebeli bir konumdadır. Şehir merkezinde günümüzde var olan 40 adet çeşmenin dışında 296 çeşmenin daha olduğu tarihi kaynaklardan bilinmektedir. Yıkılarak yok olan çeşmeler, Bitlis Merkez Hesan, İnönü, Taş, Zeydan Mahallerinde olduğu bilinmekte, ancak mimari nitelikleri hakkında hiçbir bilgi yoktur. 1960 yılına kadar büyük bir bölümü ayakta ve akar konumda olan bu çeşmeler, suyun şebeke sistemiyle evlere taşınmasından sonra, bakımsızlık, ilgisizlik, yol, kanalizasyon çalışması gibi vb. birçok sebepten dolayı tamamen yıkılmıştır. Bitlis şehir merkezindeki çeşmelerin büyük bir bölümü bir yapıya bitişik inşa edilmiştir. Bağımsız inşa edilen çeşmelerin yan ve arka cepheleri ya sağır ya da toprağa gömülü bir konumdadır. Araştırma konusu olan Hatun Çeşmesi, Hesan Mahallesi, Kurubulak mevkiinde yer almaktadır. Çeşme plan tipolojisi olarak buldukları yere göre "Bağımlı Çeşmeler" cephe kompozisyonuna göre ise "Sivri Kemerli Çeşmeler" grubu içerisinde değerlendirilmektedir. Çeşmenin kuzeydoğusunun tarihi tescilli kilise yapısına bitişik olarak inşa edilmiştir. 1995 yılına kadar akar konumda olan çeşme, son yıllarda yapılan aslına uygun olmayan müdahaleler ve mühdes eklemeler ile kısmen hasar görmüştür. Tescilli olan Hatun Çeşmesi'nin alınışındaki dikkörtgen planlı kitabeden H.1000/M. 1592 yılında Ata Muhammed

\* Doç. Dr., Yüzüncü Yıl Üniversitesi, Mimarlık ve Tasarım Fakültesi, Mimarlık Bölümü Restorasyon Anabilim Dalı Başkanlığı Zeve Kampüsü, Van/Türkiye. E-posta: [sahozturk13@gmail.com](mailto:sahozturk13@gmail.com) ORCID ID: <http://orcid.org/0000-0001-6979-3342>

Oğlu Hüseyin tarafından inşa edildiği anlaşılmaktadır. Hatun Çeşmesi, dikdörtgen planlı, çeşme nişi üzeri sivri kemerli tonoz ile örtülüdür. Çeşme haznesinin her iki yanına simetrik olarak iki adet kaş kemerli niş yerleştirilmiştir. Hatun Çeşmesi, oldukça yalın inşa edilmiş, kitabe ve kaş kemerli iki adet niş dışında herhangi bir süsleme unsuru bulunmamaktadır. Hatun Çeşmesi'nde kullanılan yapı malzemesi ince yonlu taştır. Çeşme yalak, hazne, çörten, oluk ve zemin kaplamasında erkek bazalt taş yekpare olarak kullanılmıştır. Çeşme lülesi ise pirinçten imal edilmiştir. Yapıda bağlayıcı harç olarak hidrolik kireç harcı kullanılmıştır.

**Anahtar Kelimeler:** Bitlis Su Mimarisi, Hatun Çeşmesi, Oturma Sekisi, Su Haznesi, Lüle.

### Abstract

The architectural settlement in Bitlis City center is in a scattered and quite rugged/rough location geographically. It is known from historical research that there were 296 fountains other than 40 in the city center that have survived so far. Destructed fountains were in Bitlis's Downtown quarters of Hersan, İnönü, Taş and Zeydan; however, their architectural features are not known at all. While a significant portion of them was functional and working until 1960, many were dilapidated entirely due to various reasons, such as squalidity, neglect, road and sewage constructions, etc., after water reached the houses through the pipeline system. Most of the fountains in Bitlis city center were built as attached to a building. The side and back facades of the detached built fountains are either blind or sunk into the ground. Case study subject Hatun Fountain is located at Hersan Quarter, Kurubulak site. The fountain is considered among "Wall Fountains" according to their layout typology in location and among "Ogive Fountains" according to their facades. North-east of the fountain was built as attached to a date registered church. While the fountain had been running until 1995, it has been partly damaged after unfaithful intrusions and innovative extensions. Hatun fountain's registered pediment has a rectangular-planned epitaph with a script that indicates its building date as 1000AH / 1592 AD and the builder as Ata Muhammed Oğlu Hüseyin. Hatun Fountain is rectangular and has a vaulted arch over the fountain niche. Two sides of the fountain's tank have two symmetrically placed niches with ogives. Hatun Fountain is quite plain and has no additional decorative elements except for the epitaph and niches mentioned. The construction material used in Hatun Fountain is freestone, while tongue basalt stone is used in the fountain's basin, tank, gargyle, gutter and floor coverings. The fountain's pipe bowl is made out of brass. Hydraulic lime mortar is used as bonding plaster in construction.

**Keywords:** Bitlis Water Architecture, Hatun Fountain, Lounging Terrace, Water Tank, Pipe Bo

### Giriş

Anadolu, eski çağlardan günümüze kadar birçok uygarlıklara ait her türden mimari eserlerle dolu adeta açık hava müzesi gibidir. Farklı coğrafi koşulları, iklim, kültürü yapısıyla adeta yoğrulup Anadolu mimarisini oluşturan dini, askeri ve sivil mimari yapılar oldukça çeşitli ve bir o kadar da zengindir. Su ve su yapıları bugünkü toplum hayatımızda ne kadar önemli ise, geçmiş yüzyıllarda yaşayan toplumların hayatında da o kadar önemli olduğu bir gerçektir. Atalarımız cami, medrese, imaret, darüşşifa, kervansaray vb. kültür ve medeniyet yapıları inşa ettirdiklerinde, bu yapıların hem halka kesintisiz olarak hizmet verebilmeleri hem de bakım ve onarımlarının yapılarak gelecek kuşaklara aktarılmasına önem verilmiştir.

Tarihi derin bir kültür ve mimari yapılarla donatılan Anadolu kentlerinde biride Bitlis kentidir. Doğu ile Güneydoğu Anadolu bölgeleri arasında tek geçit ve konaklama yeri olarak tarihi öneme sahip olan Bitlis, her türden mimarisi ile kent içerisinde homojen olmayan bir yapıda gelişim göstermiştir. Bitlis kent merkezindeki mimari yerleşimi dağınık, coğrafik olarak oldukça engebeli bir konumda düzenlenmiştir. Kentin geleneksel mimari dokusunu oluşturan çok sayıda tarihi ev, çeşme, köprü ve diğer dini, askeri yapılar ise adeta kıymetli hazinenin birer değerli parçalarıdır. Kısacası kentin mimari dokusu arazinin coğrafi yapısına göre şekillenmiştir denilebilir. Yerleşim yerinde çoğu kıvrımlı caddelere bağlantıyı sağlayan dar ve dolambaçlı sokaklar, bazen taracalar halinde ve merdivenler şeklinde evlerin arasını

dolaşmaktadır. Bitlis sokaklarının simgesi olan çeşmeler tarih boyunca işlevlerini koruyarak toplumun su ihtiyacını karşılama dışında sosyal ve kültürel etkinliklerin odağı haline gelmiştir.

1970’li yıllardan sonra Bitlis çeşmelerin akan suları fonksiyonlarını kaybetmiş, kent içinde yol açma, genişletme, kanalizasyon vb. imar faaliyetleri bahane edilerek, birçok çeşme tamamen yıkılarak ortadan kaldırılmıştır. Bitlis kentinin özellikle kış mevsimindeki olumsuz tabiat şartları eklenince çeşmelerimizin tahribatı daha da hızlanmıştır. Su mimarisi içerisinde halkın su ihtiyacını karşılamak amacıyla tarihi kaynaklar incelendiğinde çok sayıda çeşmenin var olduğu bilinmektedir. Günümüzde Bitlis merkezde yaklaşık 40 adet tescilli ve tescilsiz tarihi çeşme mevcuttur. Tamamıyla kesme taştan inşa edilen mevcut çeşmeler çoğunlukla sokak başlarında ya bağımsız veya bir yapıya bitişik nizamda inşa edilmişlerdir. Sivri bir kemer nişi içerisinde inşa edilen bu çeşmelerin mimari form ve diğer özellikleri bakımından XVII. ve XIX. yüzyılda inşa edildikleri bilinmektedir. Sadece içme suyu ihtiyacını karşılamamanın dışında, bağ ve bahçe sulama ve sokak başında birçok sosyal ve kültürel faaliyetlerin yapıldığı mekânlardır.<sup>1</sup>

Bitlis şehir merkezinde dağınık bir konumda olan günümüzde var olan çeşmelerinin dışında 296 çeşmenin daha olduğu bilinmektedir. Çeşmelerin Bitlis Merkez Hersan, İnönü, Taş, Zeydan Mahallerinde yer aldığı, isimlerinin bilindiği ancak, mimari nitelikleri hakkında hiçbir bilginin ve belgenin olmadığı bir gerçektir. Bitlis İli yeraltı ve yer üstü su kaynakları bakımından oldukça zengin bir yapıya sahiptir. Bu bakımdan çeşitli dönemlerde başta çeşme olmak üzere çok sayıda su yapısı inşa edilmiştir.<sup>2</sup> Tarihi Bitlis çeşmeleri 1960 yılına kadar kent içerisindeki işlevselliğini korumuştur. 1970 yılından itibaren Bitlis Belediyesi tarafından suyun şebeke tesisat sistemiyle evlere taşınma süreci başlamıştır.

Osmanlı Devletinde XV. yüzyılda Osmanlı Su Nezareti kurularak, 1836 yılında Evkaf Nezareti’ne bağlanmıştır. 1877 yılında belediyelerin kurulması ile su müdürlüğü olarak belediyeler bünyesinde devam etmiştir. 1910 yılında Belediye Su Müdürlüğü görevi Evkaf Nezareti’ne devretmiştir. Cumhuriyet döneminde ise 1926 yılında 831 sayılı kanunla ülkedeki tüm vakıf suları, Belediyeler ve Köy İhtiyar Heyeti’ne devredilmiştir.<sup>3</sup>

Bitlis şehir merkezinde var olan 10 çeşmenin rölöve, restitüsyon ve restorasyon proje çalışmaları 2004 yılında Yüzüncü Yıl Üniversitesi tarafından hazırlanmıştır. Hazırlanan projeler Diyarbakır Kültür ve Tabiat Varlıklarını Koruma Kurul tarafından onaylanmıştır. 2021 yılında Bitlis Belediyesi tarafından başlatılan koruma çalışmaları çerçevesinde Van Yüzüncü Yıl Üniversitesi Mimarlık ve Tasarım Fakültesi Mimarlık Bölümü öğretim üyesi Doç. Dr. (Mimar-Sanat Tarihçisi) Şahabettin ÖZTÜRK tarafından 40 adet tescilli çeşmenin proje çalışmaları yapılmaktadır. Yapılan koruma çalışmalarına konu olan yapılarında biri de Hatun (Han) Çeşmesi’dir.

### 1. Bitlis Çeşme Plan Tipolojisi

Anadolu’da değişik dönemlere ait ve çoğunlukla anonim mimari ile yöredeki usta ve işçiler tarafından çeşitli plan tiplerinde çeşmeler inşa edilmiştir. Ağır kış şartlarına maruz kalan Doğu Anadolu Bölgesi’ndeki çeşmeler, iklim ve malzeme bakımından diğer bölgelerindeki çeşme plan tiplerinden farklı mimari özellikler göstermektedir.<sup>4</sup> Çeşme kaynağından bir hazineye toplanarak veya borularla getirilerek akıtılan suların alınmasına

<sup>1</sup> Öztürk 2002, 225-235.

<sup>2</sup> Öztürk- Belli 2014, 177-200.

<sup>3</sup> Öztürk 2004, 116-125.

<sup>4</sup> Arseven 1983, 570-575.

mahsus lüleli veya musluklu bir hazine şeklinde mermerden, taştan vb. malzemeden inşa edilmiş umuma mahsus su alma yeri olarak tanımlanır.<sup>5</sup>

Osmanlı döneminde inşa edilen çeşmeler farklı araştırmacılar tarafından çeşitli şekillerde gruplandırılmıştır. Ayhan AYTÖRE, çeşmeleri önce şehir içi ve şehir dışı olarak iki gruba ayırmış, şehir içi çeşmelerini ise kendi arasında “Hususi Çeşmeler, Umumi Çeşmeler, Abidevi Çeşmeler ve Şadırvanlı Çeşmeler” olmak üzere dörde ayırmıştır.<sup>6</sup> Celal Esad ARSEVEN ise çeşmeleri buldukları yerlere göre, Mahalle, Cami, Şadırvan, Oda, Abidevi Çeşmeler ve Musluklar olarak altı grupta incelemiştir.<sup>7</sup> Semavi EYİCE, çeşmeleri cephe ve meydan çeşmeleri olarak ikiye ayırmıştır.<sup>8</sup> Ayla ÖDEKAN ise çeşmeleri konum ve biçimlerine göre ikiye gruplandırmıştır.<sup>9</sup>

Bitlis İli çeşmeleri plan tipolojisi farklı olmakla birlikte daha çok genel olarak Ayla ÖDEKAN tarafından yapılan sınıflandırma içerisinde iki ayrı grupta değerlendirilmiştir.<sup>10</sup>

## **1.1. Buldukları Yere Göre Çeşmeler**

### **1.1.1. Bağımlı Çeşmeler**

Bu grupta ele alınan çeşme örnekleri herhangi bir evin ve bahçenin duvarı ile birlikte inşa edilen çeşmelerdir. Söz konusu çeşmelerin yapıyla birlikte mi yoksa daha sonra mı inşa edildikleri, incelemeler sonucunda tam olarak tespit edilmiştir.

### **1.1.2. Bağımsız Çeşmeler**

Bitlis şehir merkezinde cadde ve sokak aralarında bağımsız olarak inşa edilen yer altı kotunda ya da yer üstünde inşa edilen çeşmelerdir.

### **1.1.3. Konut Çeşmeleri**

Bitlis şehir merkezinde tescilli sivil mimari konut yapılarının içerisinde oldukça zengin süsleme özelliğine sahip çeşmeler vardır. Genellikle sofada yer alan bu türden çeşmeler beden duvarı içerisine yerleştirilen bir niş içerisinde yer alır. Yusuf Paşa Konağı, İsa kalkan Evi vb.<sup>11</sup>

## **1.2. Cephe Kemer Kompozisyonuna Göre Çeşmeler**

Bitlis şehir merkezinde yer alan çeşmelerin büyük bir bölümü bir yapıya bitişik inşa edildiğinden dolayı sadece ön cepheleri mevcuttur. Bağımsız olarak inşa edilen diğer çeşmelerin yan ve arka cepheleri ya sağır ya da tamamen toprağa gömülü olduklarından arka ve yan cepheleri değerlendirmeye alınmamıştır.<sup>12</sup>

Cephe kemer kompozisyonlarına göre çeşmeler dört ayrı grup olarak değerlendirilmiştir. Bunlar;

### **1.2.1. Sivri Kemerli Çeşmeler**

### **1.2.2. Yuvarlak Kemerli Çeşmeler**

### **1.2.3. İç İçe İki Kemerli Çeşmeler**

### **1.2.4. Düz Atkılı Çeşmeler**

<sup>5</sup> Arseven 1983, 388-389.

<sup>6</sup> Aytöre 1962, 45-69.

<sup>7</sup> Arseven 1983, 389-390.

<sup>8</sup> Eyice 1968, 1214-89/94.

<sup>9</sup> Ödekan 1992, 248.

<sup>10</sup> Öztürk 2002, 275-281.

<sup>11</sup> Sayan-Öztürk 2001,12-17.

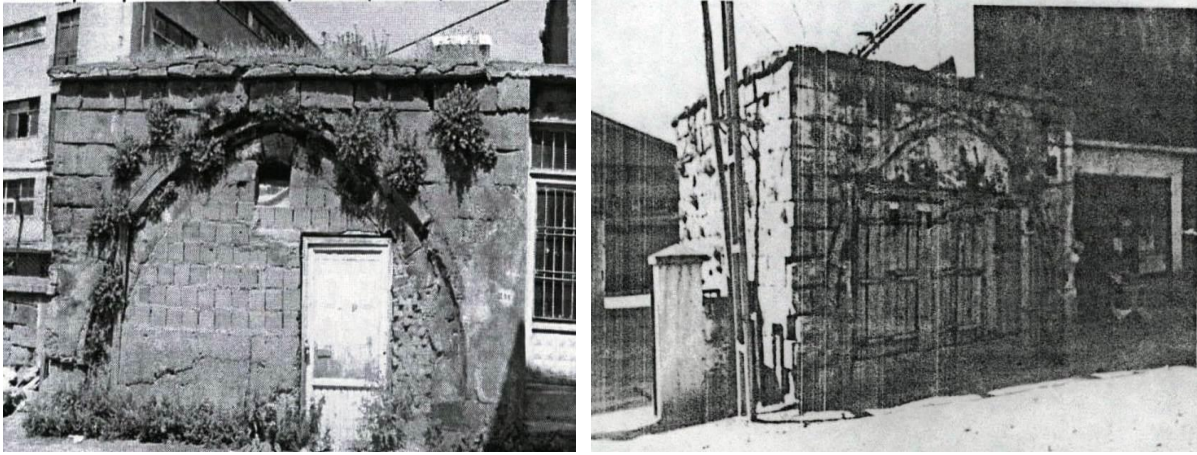
<sup>12</sup> Öztürk 2004, 117-120.

### 1.3. Zemine Gömülü Çeşmeler

Bitlis şehir merkezinde sokak başlarında ya da tescilli sivil mimarlık yapılarının bodrum katlarında yapıdan bağımsız olarak tamamen zemine gömülü ve merdivenlerle inilen çeşmeler yer almaktadır. Mehmet Ali Meriç Evi Çeşmesi, Küfrevi Çeşmesi, Sokak Başı Çeşmesi vb.

### 2. Hatun Çeşmesi

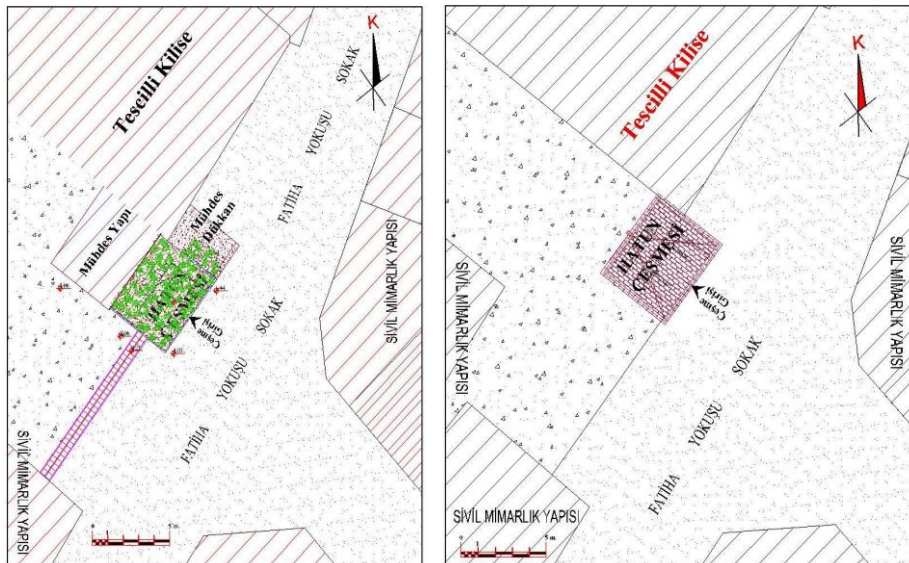
Hatun Çeşmesi, Hersan Mahallesi, Kurubulak Mevkii Pafta No: L4813A-18-4, Ada No: 551, Parsel No: 3'de yer almaktadır (Res. 1-4). Çeşme halk arasında **“Han Çeşmesi”** olarak da bilinmektedir. Çeşme plan tipolojisi olarak buldukları yere göre **“Bağımlı Çeşmeler”** cephe kompozisyonuna göre ise **“Sivri Kemerli Çeşmeler”** grubu içerisinde yer almaktadır. Hatun Çeşmesi'nin mülkiyeti Bitlis Belediyesi'ne aittir.



Res. 1-2: Hatun Çeşmesi Genel Görünüşleri (VKVKBK-Arşivi)

Çeşmenin kuzeydoğusunun bir bölümü tarihi tescilli kilise yapısına bitişik olarak inşa edilmiştir. Çeşme girişindeki yol kotunun yaklaşık 1.50 m. yükselmesi sonucunda çeşmenin taban zemini aşağıda kalmıştır. 1995 yılına kadar akar konumda olan çeşme, son yıllarda yapılan aslına uygun olmayan müdahaleler ve mühdes eklemeler ile kısmen hasar görmüştür.

2021 yılında Bitlis Belediye Başkanlığı'nca başlatılan koruma proje çalışmaları kapsamında onarım çalışmaları devam etmektedir.



Çiz. 1-2: Hatun Çeşmesi Rölöve-Restorasyon Vaziyet Planları (Ş. Öztürk-2022)

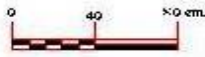


Hatun Çeşmesi, 01.12.1989 tarihinde Diyarbakır Kültür ve Tabiat Varlıkları Bölge Kurulu tarafından 317 sayılı karar ile “Anıt” yapı olarak tescil edilmiştir. Çeşme alınlığında yer alan iki yatay kartuşlu 0.37x0.56 m. ölçülerindeki dikdörtgen planlı kitabede H.1000/M. 1592 yılında Ata Muhammed Oğlu Hüseyin tarafından inşa edildiği bildirilmektedir (Res. 5-6).



**Res. 3-4:** Hatun Çeşmesi Kuzeydoğu-Güneydoğu Genel Görünüşleri (Ş. Öztürk-2021)

Çeşmeye ait rölöve, restitüsyon, restorasyon koruma projeleri hazırlanarak (Çiz. 1-2), 25.08.2022 tarihinde Van Kültür Varlıkları Bölge Kurulu tarafından 3229 sayılı karar ile onaylanmıştır.



**Res. 5-6:** Hatun Çeşmesi Kitabe Çizim ve Görünüşü (Ş. Öztürk-2021)

### Kitabe

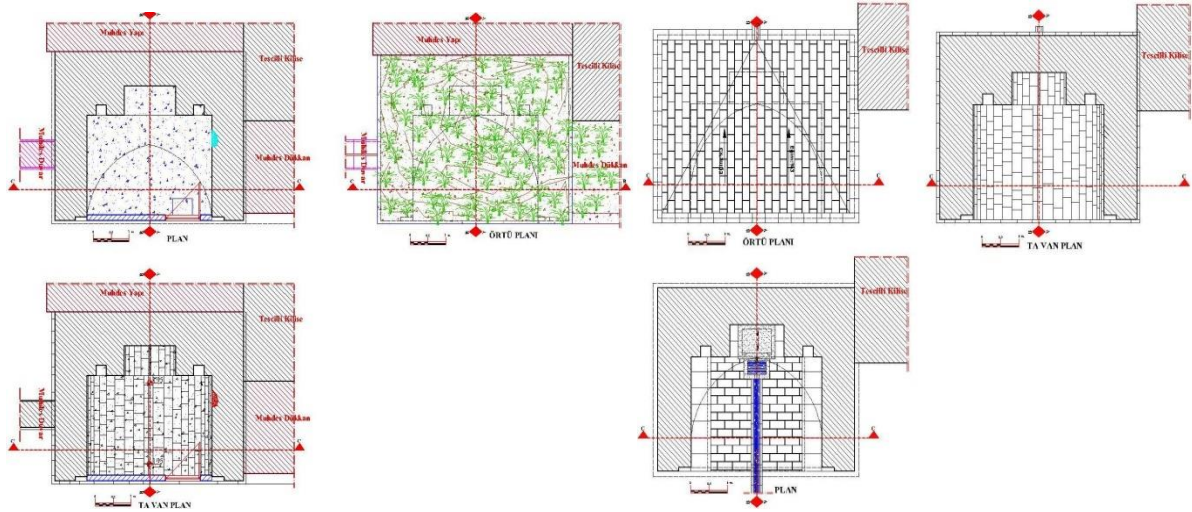
(هذا)؟ الحسنه حسين بن اتا محمد.....في تاريخ اولى الف من الهجرة النبويه

### Tercümesi

“(Bu)? hasene (hayrat) Ata Muhammed Oğlu Hüseyin’dir. Tarihi Nebi hicretinden ilk bin yılı. H.1000/1592. “

### **2.1. Plan ve Mimari Özellikleri**

Hatun Çeşmesi, 4.52x5.35 m. ölçülerinde dikdörtgen planlı, çeşme nişi ise 2.72x3.55 m. ölçülerinde üzeri sivri kemerli tonoz ile örtülüdür. Çeşme nişini örten sivri kemer 2.13 m. yarıçapında ve 0.28 m. kalınlıkta olup, 0.10 m. dışa taşkın, 0.24 m. kalınlığındaki iki kademeli hafifletme kemeri ile çevrenir (Çiz. 3-4).



**Çiz. 3-4:** Hatun Çeşmesi Rölöve-Restorasyon Zemin-Tavan ve Düz Dam Planları (Ş. Öztürk-2022)

Sivri kemer zeminden 1.06 m. yüksekliğinde kesme taştan örülen yığma ayaklar üstüne oturmaktadır. Çeşmenin hazinesinin yer aldığı niş 0.79 m. derinlik ve 1.47 m. genişlikte yarıçapı 1.03 m. olan sivri bir kemer ile örtülüdür. Kemer kalınlığı 0.22 m. dir. Yekpare olarak imal edilen hazne 0.79x1.00 m. ölçülerinde dikdörtgen planlı ve 0.77 m. yüksekindedir. Haznenin üzeri yekpare olarak bazalt taştan oluşan 0.05 m. dışa taşkın 0.10x0.84x1.00 m. ölçülerinde kızaklı kapak ile örtülüdür. Çeşme haznesinin her iki yanında simetrik olarak 0.30 m. genişlik ve 0.27 m. derinlikte iki adet kaş kemerli niş yerleştirilmiştir.

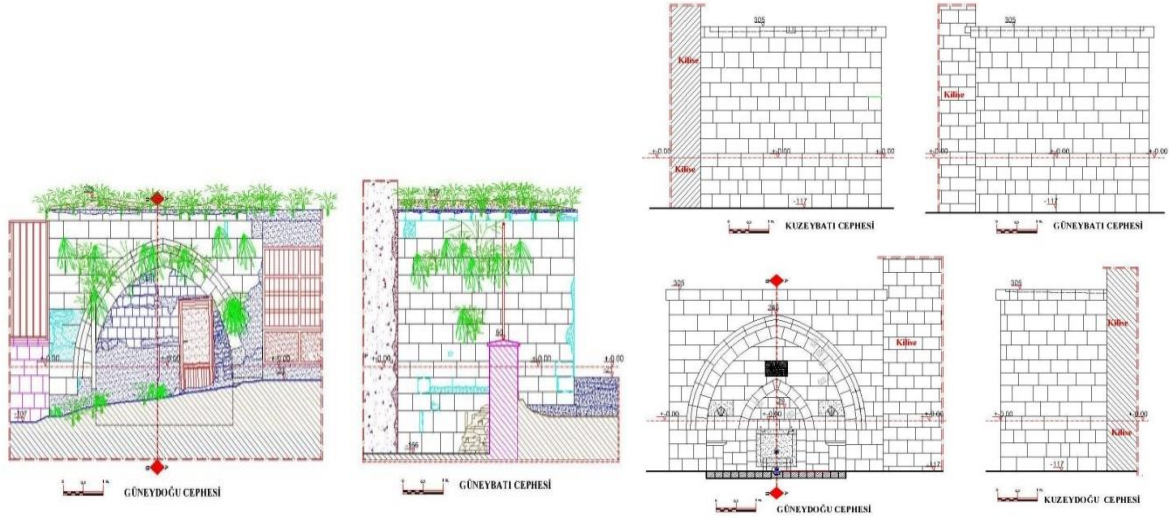


**Res. 7-8:** Hatun Çeşmesi Güneydoğu ve Ön Görünüşleri (Ş. Öztürk-2022)

Haznenin alınlığına çapı 0.05 m. olan pirinçten imal edilmiş bir lüle yerleştirilmiştir. Hazne lülesinden akan su bazalt taştan yekpare olarak inşa edilen 0.54x0.70 m. ölçülerindeki dikdörtgen planlı yalak 0.35 m. yüksekliğinde olup yalak cidar kalınlığı ise 0.10 m. dir.

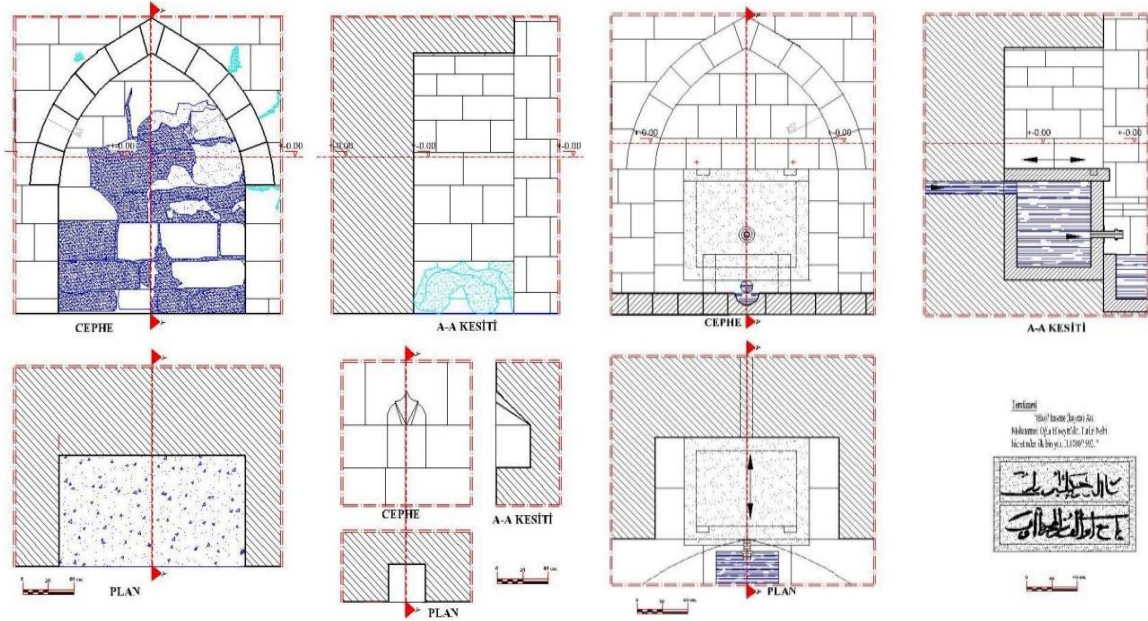
Yalağın ön kısmında yer alan 0.05 m. yarıçapındaki bir yuva ile su oluk içerisinde akar. Çeşme nişinin her iki duvarına bitişik olarak inşa edilen 0.53 m. genişlikteki simetrik oturma sekileri zeminden 0.64 m. yükseklikte ve içe doğru 0.05 m. yarım kavisli bir profilden oluşmaktadır (Çiz.5-6).





Çiz. 5-6: Hatun Çeşmesi Rölöve-Restorasyon Cepheleri (Ş. Öztürk-2022)

Çeşme zeminden 4.02 m. yükselerek 0.09 m. dışa taşıntılı 0.25 m. yüksekliğindeki saçak ile düz dama geçiş sağlanır. Düz dam, 4.76x5.59 m. ölçülerinde dikdörtgen formunda inşa edilmiştir. Düz damı çepeçevre saran saçak 0.25 m. genişliğindedir. Düz damdaki kar ve yağmur suları drene etmek amacıyla yekpare olarak inşa edilen çörtene eğimli inşa edilmiştir (Çiz. 7-8).



Çiz. 7-8: Hatun Çeşmesi Rölöve-Restorasyon Kemer Niş Detayları (Ş. Öztürk-2022)

## 2.2. Süsleme

Hatun Çeşmesi, oldukça yalın inşa edilmiş, kitabe ve taş kemerli iki adet niş dışında herhangi bir süsleme unsuru bulunmamaktadır (Res. 7-10).

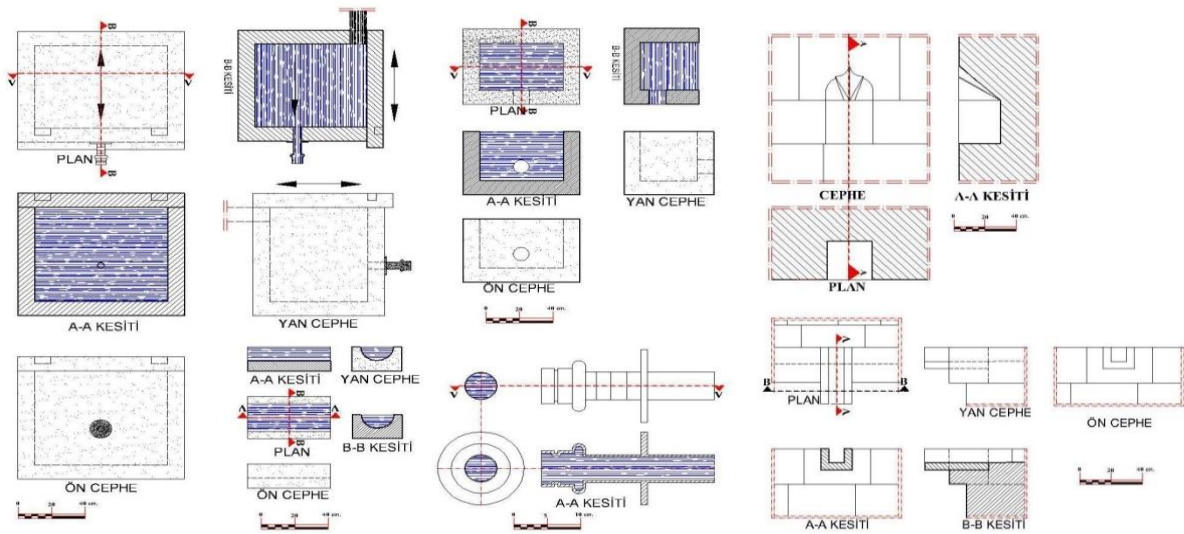




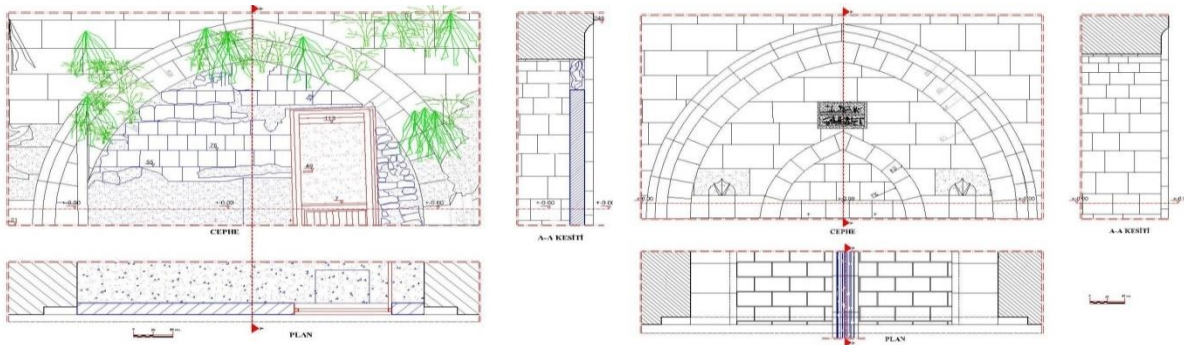
Res. 9-10: Hatun Çeşmesi İç Mekân Görünüşleri (Ş. Öztürk-2022)

### 2.3. Malzeme ve Yapım Tekniği

Hatun Çeşmesi'nde kullanılan yapım malzemesi ince yonu taştır. Özgün yonu geleneksel Bitlis küfeki taşın çeşmenin oturma sekileri ve onarımında kullanılmıştır. Çeşme yalak, hazne, çörten, oluk ve zemin kaplamasında ise erkek bazalt taş kullanılmıştır. Çeşme lülesi ise pirinçten imal edilmiştir. Yapıda bağlayıcı olarak hidrolik kireç harcı kullanılmıştır (Çiz. 9-14).



Çiz. 9-10: Hatun Çeşmesi Oluk, Saçak, Çörten, Yalak, Hazne, Lüle ve Niş Detayları (Ş. Öztürk-2022)



Çiz. 11-12: Hatun Çeşmesi Rölöve-Restorasyon Kemer Detayları (Ş. Öztürk-2022)

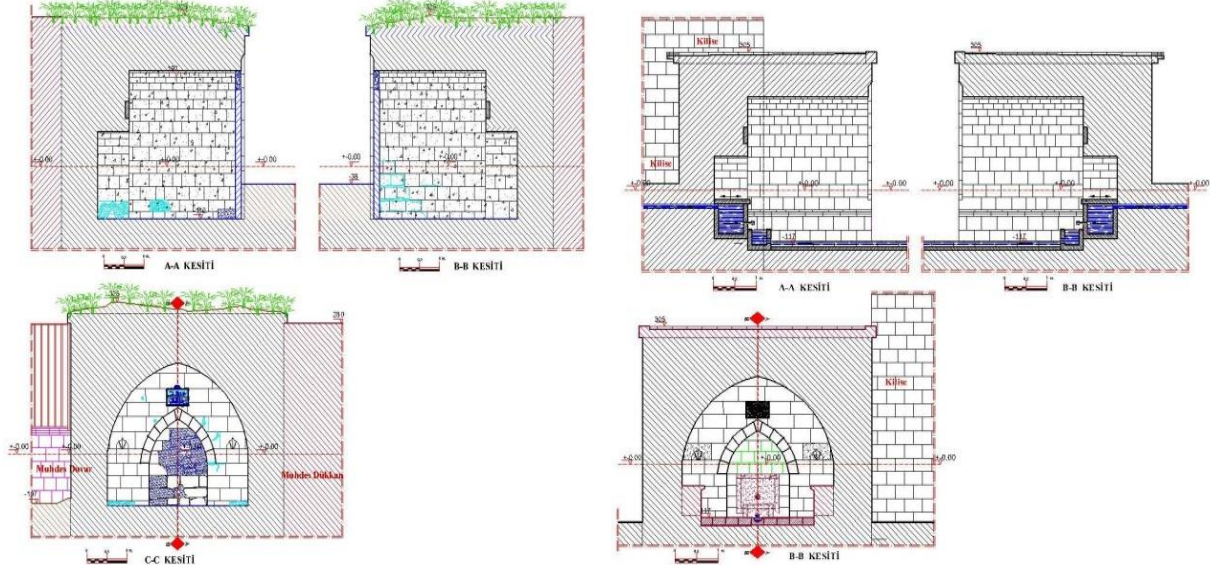
### Harç Hazırlama Malzeme Birim Oranları

4 birim gri renkli kum (bölgede mevcut)

1 birim tuğla kırığı (oldukça ince toz halinden en fazla 2 mm. büyüklüğe kadar)

1 birim taş kırığı (oldukça ince toz halinden en fazla 2 mm. büyüklüğe kadar)

2 birim kireç kaymağı



Çiz. 13-14: Hatun Çeşmesi Rölöve-Restorasyon Kesitleri (Ş. Öztürk-2022)

### 3. Sonuç

Hatun (Han) Çeşmesi, mimari plan özellikleri bakımından tarihi Bitlis çeşmeleri içerisinde oldukça önemli bir yer alır. Yaklaşık yarım asır boyunca akar konumda değildir. Çeşmenin ana cephesinin hemen önündeki yol kotunun yükseltilmesi, bitişiğindeki muhdes yapıların inşa edilmesi gibi olumsuz etkilere maruz kalmıştır. Yaşanan tüm bu olumsuzluklara rağmen özgün mimari özelliği genel olarak koruyan çeşmelerden biridir.

2021 yılında Bitlis Belediyesi tarafından başlatılan koruma proje ve uygulama çalışmalarının tamamlanması sonucunda eski görkemli yapısı ile Bitlis halkının su ihtiyacını sağlayacağı bir gerçektir.

Sonuç olarak; kentteki var olan birçok çeşme bakımsızlık, ilgisizlik, yol genişletmesi, kanalizasyon çalışması vb. gibi farklı sebepten dolayı zaman içerisinde yok olmuştur. Bu çalışma ile Hatun Çeşmesi olmak üzere kentteki tüm tescilli ve tescilsiz çeşmelerin onarımlarının yapılarak, Bitlis sokaklarındaki eski su canlılığının yaşatılması ve gelecek kuşaklara aktarılmasının sağlanmasında önemli bir rol oynayacağı düşünülmektedir.

**Çıkar Çatışması / Conflicts of Interest:** Yazar, herhangi bir çıkar çatışması olmadığını beyan eder. / The author declare no conflict of interest.

### Kaynakça

- Arseven, C. E.1983, “Çeşme” *Sanat Ansiklopedisi, C.I*, İstanbul.
- Aytöre, A. 1962, “Türklerde Su Mimarisi”, *I. Milletlerarası Türk Sanatları Kongresi Tebliğler*, (Ankara, 19-24 Ekim 1959), Kongreye Sunulan Tebliğler, Ankara, 45-69.
- Eyice, S. 1968, “İstanbul”, *İslam Ansiklopedisi, C. V-II*, İstanbul.
- Sayan, Y.- Öztürk, Ş. 2001, *Bitlis Evleri*, Türk Tarih Kurumu Yayınları: Ankara.
- Öztürk, Ş. 2002, *Van Gölü Havzası Ortaçağ ve Sonrası Su Mimarisi*, Yüzüncü Yıl Üniversitesi, Sosyal Bilimler Enstitüsü, (Yayınlanmamış Doktora Tezi), Van.
- Öztürk, Ş. 2004, *Bitlis Su Mimarisi*, Uğurel Maatbası: Malatya.
- Öztürk, Ş. 2008, “Van Gölü Havzası Ortaçağ ve Sonrası Su Mimarisi”, *Vakıf Medeniyeti Su Yılı ve Vakıflar Haftası Etkinlikleri*, Ankara.
- Öztürk, Ş.- Belli, V. E. 2014, “Tarihi Bitlis Çeşmeleri”, *II. Uluslararası Ahlat-Avrasya Bilim, Kültür ve Sanat Sempozyumu*, (25-27 Eylül 2013, Ahlat-Bitlis), İstanbul, 177-200.