



International Journal of Mardin Studies
(IJMS), 2022, 3(2), s. 39-49.



**Mekânı Üreten Toplumsal Pratiklerin Sürekliliği:
Mardin Çarşısı'nda Bir Terzi**

Dr. Öğr. Üyesi Aslıhan Ece PAKÖZ

Mekânı Üreten Toplumsal Pratiklerin Sürekliliği: Mardin Çarşısı'nda Bir Terzi*

Aslıhan Ece PAKÖZ¹

Özet

Toplumsal pratiklerle yeniden üretilen mekân, zamandan bağımsız değildir. Mekânın ve zamanın birbirine göreliliği olduğu düşünüldüğünde mekânı üreten toplumsal pratiklerin de sürekliliğinden söz etmek gerekir. Bu yaklaşımla mekân, tarihsel perspektiften ele alınmalıdır. Bu kapsamda, çalışmada öncelikle mekân ve zaman kavramları toplumsal pratikler bağlamında incelenmiş, daha sonra mekânın toplumsal pratiklerle üretimi bir toplumsal tarih anlatısı ile örneklendirilmiştir. Şehirlerdeki toplumsal üretimin en yoğun yaşandığı yerlerden birinin ticaret mekânları olduğu düşüncesiyle araştırma alanı olarak yüzyıllardan beri canlılığını korumuş Mardin Çarşısı seçilmiştir. Bugün de söz konusu çarşıda tarihsel geçmişin izleri mimari ve sosyal yaşam pratiklerinde görülebilmektedir. Bu bağlamda, Mardin Çarşısı'nda bir terzi ile görüşme yapılarak, terzinin iş yerinde nasıl bir yaşam geçirdiğiyle ilgili anıları toplanmaya çalışılmıştır. Bunun yanında terzihanenin geleneksel yöntemlerle mevcut mimari özellikleri belgelenmiş ve güncel fotoğrafları çekilmiştir. Yapılan bu çalışmada mekânın toplumsal üretimini görmeye çalışmak için, Mardin Çarşısı'nda bir terzi örneğinde mekânın fizikselliğinin gündelik yaşamla kesiştiği bölge üzerinde durmak amaçlanmıştır.

Anahtar Kelimeler: Mekânın Toplumsal Üretimi, Zaman-Mekân, Mardin, Mardin Çarşısı.

Continuity of Social Practices Producing the Space: A Tailor In The Mardin Bazaar

Summary

The space, which is reproduced by social practices, is not independent of time. Considering that space and time are relative to each other, it is necessary to talk about the continuity of the social practices that produce space. In this case, the issues must be approached from historical perspective. In this context, the concepts of space and time have been examined in the context of social practices, and then the production of space with social practices has been exemplified by a social history narrative. The Mardin Bazaar, which has been chosen as a research area with the idea that one of the most intense social production places in cities is the place of trade, is a place of trade that has maintained its vitality for centuries. Today, it is still possible to see the traces of the historical past in the mentioned bazaar. In this context, a meeting with a tailor has been held in the Mardin Bazaar and the memories of the tailor's life have been tried to be collected. In addition, the existing architectural features of the tailor shop have been documented and current photographs have been taken. In this study, it is aimed to focus on the area where the physicality of the space intersects with daily life, in the example of a tailor in Mardin Bazaar, in order to try to see the social production of the space.

* Bu çalışma, yazar tarafından 25-26 Nisan 2021 tarihinde 6. Uluslararası Mimarlık ve Tasarım Kongresi'nde "Mardin Çarşısı'nda Zaman-Mekân" başlığıyla sunulan özet bildirinin genişletilmiş halidir.

¹ Dr. Öğr. Üyesi, Mardin Artuklu Üniversitesi, Mühendislik Mimarlık Fakültesi, Mimarlık Bölümü, aslihanepakoz@artuklu.edu.tr, ORCID ID: 0000-0002-4806-077X.

Makale Gönderilme Tarihi: 30/08/2022, Kabul Tarihi: 08/10/2022

Giriş

Zaman ve mekânın birbirine göreliliğini söyleyen çağdaş teorilerin yanı sıra, zaman ve mekânı iki varlık olarak ayıran geleneksel teoriler de varlığını sürdürmektedir. Bugünden bakıp geçmişteki insanların zaman ve mekân kavramlarını nasıl algıladıklarını tahayyül etmek mümkün olmasa da kavramlarda tarihselliğin izleri görülebilir. Bu konuda Bauman, geleneksel dünyada eğer insanları "mekân" ve "zaman" kavramları ile neyi kastettiklerini açıklamaya zorlasaydık, büyük ihtimalle, "mekânın" belli bir süre içinde kat ettiğiniz şey, "zamanın" ise o mekânı kat etmek için gerekli şey olduğunu söyleyeceklerini belirtir. Bunun izleri [İngilizcede] mesafe olarak uzak [far] ile zaman olarak uzak [long], tıpkı mesafe olarak yakın [near] ile zaman olarak yakın [soon] kavramlarında olduğu gibi, bir zamanlar hemen hemen aynı şeye karşılık gelmesinden görülebilir. Bir zamanlar aynı ve tek bir kavram olan zaman ve mekânın ayrışması, insanların ya da hayvanların kas gücüyle ulaşılandan daha hızlı gidebilen araçların yapılmasıyla ortaya çıkar. Bu sebeple Bauman'a göre, zamanın tarihi modernite ile başlar (Bauman, 2017, s. 167-9).

Bu konuda çalışmalar yapan Smith, ilkel mekân yaklaşımı evresinde olan geleneksel toplumların, mekânı değil yeri [place] deneyimlediğini söyler. Smith'e göre bu evrede doğa tam bir birlik halindedir; mekân, töz ve anlam birdir. Mekân ne maddeden ne de insanın ya da başka bir faktörün baskısından veya gücünden farklılaşmıştır. Belli yerlerden genel olarak mekâna soyutlanma henüz gerçekleşmemiştir. Mekân ve onun (mitsel ve maddi) kullanımı toplumsal ve fiziksel mekân şeklinde ayırt edilebilir değildir. Mekân bilinci doğrudan pratik etkinlikten yayılmıştır. Smith, bu konuda Cassier'in sunduğu coğrafi bir tasvirde örnek verir (Smith, 2021, s. 112-113):

"Etnoloji ilkel kabilelerin genellikle olağanüstü keskin bir mekân algısıyla donandığını gösterir. Bu kabilelerin her üyesi çevresinin en ince ayrıntılarını gözler. Etrafındaki sıradan nesnelerin konumundaki her değişikliğe son derece duyarlıdır. Bu sayede en zor koşullar altında bile yolunu bulabilir. Kürek çekerken ya da sal kullanırken yukarı aşağı gidip geldiği nehrin her dönemecini tam bir doğrulukla izler. Fakat daha yakından incelediğimizde şaşırarak fark ederiz ki, bu imkânına rağmen bu yerlinin mekânı kavrayışında tuhaf bir eksiklik vardır. Ondaki nehrin akışını gösteren genel bir tasvir çizmesini isterseniz bunu yapamayacaktır. Nehrin ve çeşitli dönemeçlerin haritasını çizmesini isterseniz sorunuza bile anlamayacaktır. İşte bu noktada mekân ve mekânsal ilişkilerin somut ve soyut kavranışı arasındaki farkı çok kesin bir biçimde yakalarız. Yerli nehrin akışına mükemmelen aşınadır ama bu aşinalık, soyut, teorik anlamda bilgi diyebileceğimiz şeyden çok uzaktır."

Smith'e göre, mekân kavramları yalnızca tarihsel olarak değişmemiş, mekânın kullanımının ve mekân deneyiminin değişmesiyle bağlantılı olarak da gelişmiştir. Başka bir deyişle doğayla ilişki tarihsel olarak geliştikçe insan etkinliğinin mekânsal boyutu ve onunla

birlikte mekân anlayışı da değişmiştir (Smith, 2021, s. 119). Bu konuda Davis, bir kültürün, hem insanların eylemleri ve arzularının niteliğiyle hem de onları harekete geçiren metaforların doğasıyla tam olarak ölçüleceğini söyler. Bir dağın koruyucu bir ruhun mekânı olduğuna inanarak büyüyen bir çocuk, söz konusu dağın maden ocağına çevrilmeye hazır cansız bir kaya kütleli olduğuna inanarak büyüyen bir çocuktan tamamen farklı bir insan olacaktır. Örneğin ayınlar aracılığıyla yeryüzüyle ilişki kurmuş Borneo'daki göçebe avcı-toplayıcılar toprağın insan bilinci tarafından vücuda getirildiğine inanır. Dağlar, nehirler ve ormanlar cansız varlıklar olarak görülmez, onlar sadece insanlık denen oyunun oynandığı birer sahne dekorundan ibaret değildirler. Bu toplumlara göre, toprak canlı bir şeydir, insan imgelemi tarafından kavranması ve dönüştürülmesi gereken dinamik bir güçtür. Benzer şekilde Avrupalıların ayak bastığı dönemde İnkalar'ın konuştuğu yüzlerce lehçeden birinde bile zaman kavramını belirten sözcük yoktur. Çizgisel ilerleme ya da gelişme hedefi gibi mefhumlar ve değişim imkânına dair idealleştirmelerin de olmadığı gibi (Davis, 2020, s. 104,129).

Lefebvre'e göre ise zaman, mekân içinde, toplumsal bakımdan ve mekânsal pratikle bilinir ve gerçekleşir. Mekân da bir zamanın içinde ve zaman dolayısıyla bilinir (Lefebvre, 2014, s. 231). Lefebvre, mekânın toplumsal bir üretim ve çok boyutlu bir etkileşim alanı olduğunu söyler. 1974'te yayımlanan "Mekânın Üretimi" isimli kitabında, "mekân"ın, daha birkaç yıl öncesine dek geometrik bir kavramdan başka bir şeyi çağrıştırmadığını ve "öklidçi mekân", "izotrop" veya "sonsuz" kelimesiyle birlikte anıldığını ifade eder. Mekân kavramının matematikten, üstelik yalnızca bu bilimden kaynaklandığı genel bir kanıdır, "toplumsal mekân" kelimesi ise şaşırtır (Lefebvre, 2014, s. 33). Lefebvre bu kitabında, toplumsal mekân ve özellikle şehir mekânının çokluk içinde ortaya çıktığını söyler. Bu çokluk, klasik bir (Öklidyen-Kartezyen) matematiksel mekânın homojenliğinden-izotropisinden ziyade, "yaprak yaprak açılma"ya ("milföy" denen hamura) benzer (Lefebvre, 2014, s.112). Mekânın çok boyutlu etkileşim alanı olduğunu görmeyi sağlayacak bir mekân teorisinin, birbirinden kopuk olarak tahayyül edilen fiziksel, zihinsel ve toplumsal mekânın bütünsel olarak kavranmasıyla mümkün olabileceğini savunur. Mekânın farklı boyutlarının bir arada kavranabilmesi, üretilen bir süreç olarak kavramsallaştırılmasıyla mümkün olur. Mekân üretilen bir süreç olarak ele alındığında her şey tek bir süreklilikle birbirine bağlanır.

Bu çalışmanın sınırları kapsamında yeterince tartışmak mümkün olmasa da özetle, toplumsal pratiklerle yeniden üretilen mekân, zamandan bağımsız değildir. Mekânın ve zamanın birbirine göreli olduğu düşünüldüğünde mekânı üreten toplumsal pratiklerin de sürekliliğinden söz etmek gerekir. Bu yaklaşımla mekân, tarihsel perspektiften ele alınmalıdır. Çalışma kapsamında, kentsel mekânda toplumsal üretimin en yoğun yaşandığı yerlerden biri olan kent merkezlerindeki çarşılar odaklanmanın faydalı olacağı düşünülmüştür. Bu sebeple çalışmada, Mardin tarihi kent merkezinde bulunan Mardin Çarşısı² örneği üzerinden ilerlenecektir.

² Bu çalışmada "Mardin Çarşısı" olarak da adlandırılan "Çarşı", aslında farklı sokaklarda bulunan meslek gruplarının bir araya gelerek oluşturduğu bir yerleşim alanını ifade etmektedir. Bunlar; Aktarlar, Bakırcılar, Marangozlar, Tellallar, Zahireciler, Saraçlar, Kunduracılar olarak sayılabilir. Ulu Cami çevresinde yer alan bu alana Hasan Ayyar Çarşısı, Kayseriye Çarşısı, İnekler Çarşısı, Arasa Hanı ve 1. Cadde'nin bir bölümü de dâhildir.

1- Eski Mardin'de "Çarşı"

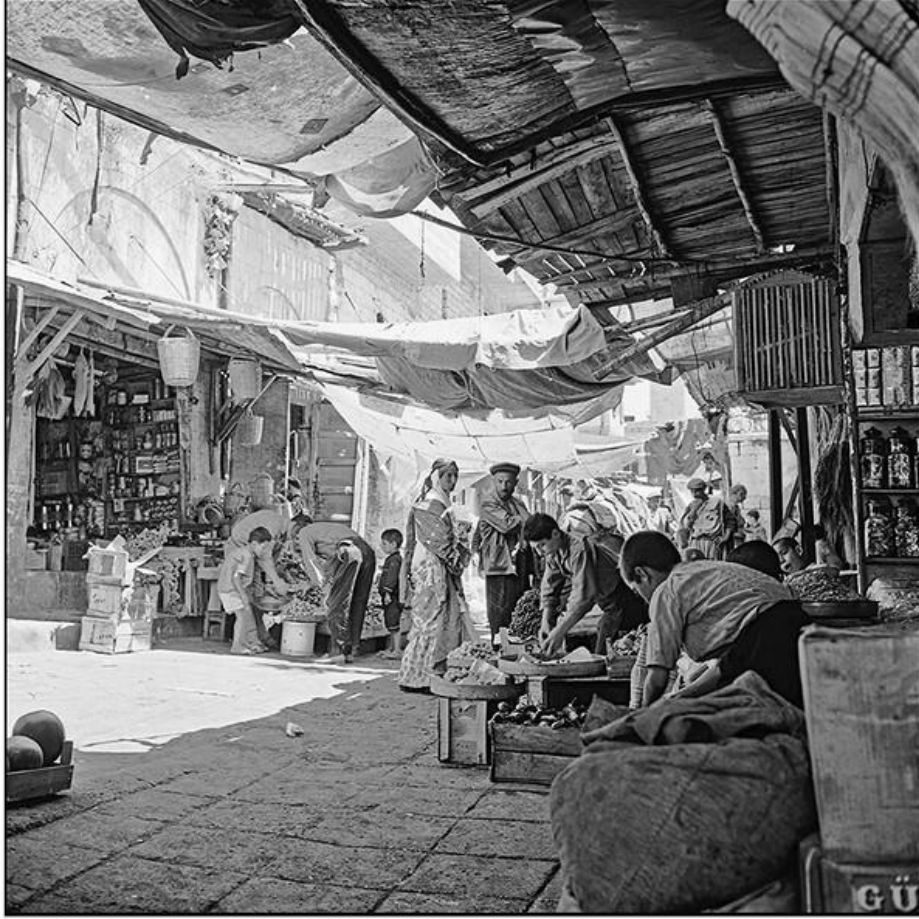
Güneydoğu Anadolu Bölgesinin sınır illerinden biri olan Mardin, Anadolu'yu Suriye'ye bağlayan başlıca yollardan biri üzerinde bulunur. Bu yol Mardin-Midyat eşiğinin kuzeyinde yer alan Diyarbakır bölgesini Nusaybin üzerinden Suriye'de Musul'a bağlamaktadır (Altun, 2011, s. 1). Tarih öncesinde ve tarih çağlarında, coğrafi bakımdan önemli ticarî ve kültürel ilişki ağlarının kavuşma noktası olan Mardin, çok yakınındaki Nusaybin, Koçhisar (Kızıltepe) ve Cizre, kuzeyde Karadeniz kıyılarına ve Kafkasya'ya uzanan, güneyde Basra Körfezi'ne ve Doğu Akdeniz kıyılarına varan ticaret yollarının ve kültürel alışverişin gerçekleştiği hatların bağlantısını sağlamıştır. Öncelikle bölge, tarımın doğduğu, "Verimli Hilâl" olarak adlandırılan bölgenin içindedir. Mardin çevresi, aynı zamanda bu bölgenin içinde Neolitik ve Kalkolitik kültürlerin geliştiği en önemli yörelerden birisidir. İlkçağlardan bugüne kuzey-güney ve doğu-batı kültür ilişkisinin önemli bir temas noktası olması dolayısıyla, bu coğrafi yönlerin temsil ettiği kültürlerin birbirine karıştığı yer olmuştur (Aydın vd., 2019, 3). Mardin şehri, bir yandan çöle hâkim, fethedilmesi olanaksız bir kale ve siyasal olarak son sığınma yeri olurken diğer yandan ekonomik olarak merkezi bir pazar yeri, bölgesel bir dağıtım merkezi ve dolayısıyla tarımcıların ve kervancıların denetleme yeri olmuştur (Aydın vd., 2019, s. 442) (Şekil 1-2).



Şekil 1. Eski Mardin, 1. Cadde'de dükkânlar³.

Kaynaklardan, Mardin'in 10. yüzyılda büyük bir şehir olduğu, kalabalık ve geniş çarşıları bulunduğu, sur dışının bakımlı olduğu, 13. yüzyılın başlangıcında Mardin'de büyük kervansarayların, çarşıların, medreselerin yer aldığı bilgisi edinilmektedir (Göyünç, 1991, s. 89). On dördüncü asrın önemli kaynaklarından biri olan İbn Battuta, eserinde Mardin'e dair şu bilgileri vermektedir: "Buradan [Dara] yola çıkarak Mardin şehrine vardık. Bir dağ üzerinde kurulmuş büyük bir şehir olup, İslâm âlemindeki şehirlerin en güzeli, en sağlam ve en latifidir. Çarşıları pek güzeldir. Burada Mar'ız adıyla tanınan yünden dokunan elbiseler yapılır" (Çetin, 2009, s. 99).

³ Doğan Bekin, Tarihin Işığında Mardin, s. 272.



Şekil 2. Hasan Ayyar Çarşısı⁴.

Türklerin kente gelmesinden önce, kalesi ve sur içinde yerleşim alanları olduğu bilinen Mardin'de, 1108'de Artukoğulları'nın kentte görüldükleri ilk yıllardan itibaren, yoğun bir yapısal faaliyet başlamıştır. Artukoğulları'ndan sonra kentte yapısal faaliyette bulunan diğer Türk devletleri Akkoyunlular ve Osmanlılardır. Her iki dönemde de Artukoğulları döneminde uygulanan yapım geleneği sürdürülmüştür. Kale ve dış mahalle olarak adlandırılmış olan iki bölümden oluşan ve "Eski Mardin" olarak isimlendirilen Mardin'in tarihi şehir merkezi, sivil ve dini mimarlık örneklerinin, çoğunlukla evlerin oluşturduğu bir dokuya sahiptir. Bu dokunun en belirgin özelliği Anadolu'daki eski yerleşmelerin birçoğunun da karakteri olan organik düzendeki sokaklarıdır. Bütün yapı türleri şehir dokusu içinde homojen dağılmıştır ve sokakların oluşmasında bir hiyerarşi söz konusu değildir. Bir ortaçağ şehrinin en önemli

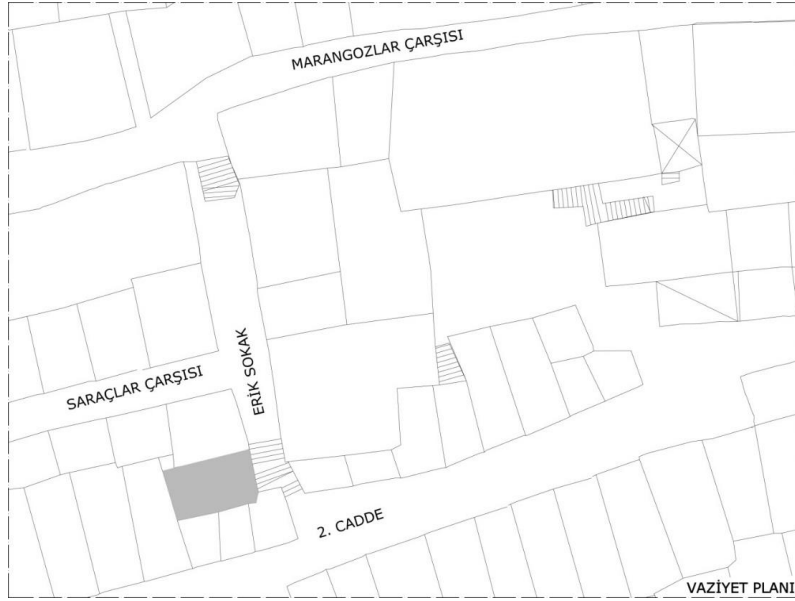
⁴ Wilfried Gebhard, 1966.

merkezi olan ticaret ilişkilerini içeren çarşı bölgesinde bile sokaklar farklılaşmaz (Alioğlu, 2000, s.21-33).

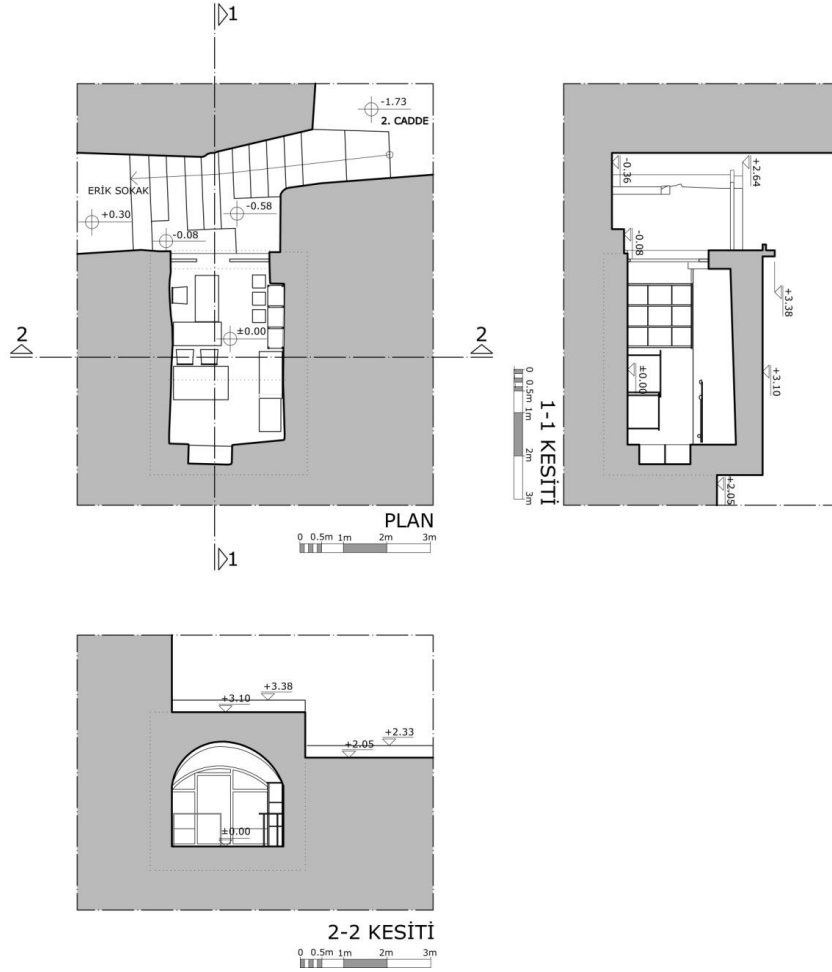
Kısaca Mardin ve çevresi, coğrafi bakımdan önemli ticaret ağlarının geçtiği, yüzyıllardan beri canlılığını koruyan bir ticaret bölgesidir. Bugün de tarihi kent merkezinde bu tarihsel geçmişin izlerini görmek mümkündür. Günümüzde Mardin Çarşısı'nda, geçmişten bugüne uzanan çeşitli zanaatların yapıldığı tarihi iş yerleri yanında, gündelik alışverişlerin yapıldığı iş yerleri de bulunmaktadır. Çalışma kapsamında tarihsel süreç içinde toplumsal pratiklerle üretilen mekânla ilgili araştırma yapmak için bu iş yerleri arasından bir terzi seçilerek görüşme yapılmıştır.

2- “Çarşı”da Bir Terzi ve Gündelik Hayat

Çocukluğundan bugüne Mardin'de yaşayan ve Mardin Çarşısı'nda terzilik yapan Ekrem Ayanoğlu'nun iş yeri, Marangozlar Çarşısı'nın batısından, 2. Cadde'ye bağlantı sağlayan Erik Sokak üzerinde bulunmaktadır (Şekil 3). Taş duvarlı, taş tonoz tavanlı, taş zeminli bu mekân, ortalama 4.20 m. x 2.60 m. boyutlarında, 2.40 m. yüksekliğinde ve yaklaşık 10 m²'lik bir alana sahiptir (Şekil 4). Geleneksel yöntemle rölövesi alınarak mevcut mimari özellikleri belgelenen terzihanenin, zaman içerisinde çeşitli değişiklikler geçirse de mimari anlamda özgün niteliklerini büyük ölçüde koruduğu tespit edilmiştir (Şekil 5-8).



Şekil 3. Terzihane ve çevresi, vaziyet planı.



Şekil 4. Terzihane planı ve kesitleri.

Bu mekânda nasıl bir yaşam geçtiği ile ilgili bilgi edinmek için Ekrem Ayanoglu ile 2021 yılının Ekim ayında yapılandırılmamış gözlem yöntemiyle görüşmeler yapılmıştır. Nitel bir gözlem yöntemi olan yapılandırılmamış gözlem yöntemi, bir görüşme cetveline bağlı olmadan, doğal ortamda bir görüşme ya da sohbet olarak tanımlanmaktadır (Bal, 2017, s. 283). Bu yöntemde görüşmeci, görüşülen kişiyi sorduğu sorularla yönlendirir, ancak görüşülenin söyleyecekleri sınırlanmaz (Böke, 2017, s.292). Bu kapsamda yapılan görüşmelerde Ekrem Ayanoglu'nun özellikle geçmişteki gündelik hayatına dair anılarını toplamaya yönelik sorular sorulmuştur. Çalışmanın bundan sonraki bölümünde yapılan bu görüşmeler sonucu elde edilen Ekrem Ayanoglu'nun anılarının bir derlemesi sunulmuştur:

“1954 doğumluyum. Biz Arabız, öz Mardin'liyiz, Paşalardanız. Cumhuriyet İlkokulu'nda okudum, Savurkapı'da büyüdüm. İlkokula giderken 6 yaşında bu çarşıda başladım terzi çıraklığına. Askerliğe kadar çıraktım. Hacı Hüseyin Ağalday ustamın adı. Onun ustasının adı Hanne'ydı galiba. Ustamın ustası Süryaniydi, ustam ondan öğrendi. Ben de ustamın yanında oturdum öğrendim mesleği. Ben askerden geldiğimde

Köy Hizmetleri'ne memur yapalım dediler. Ne kadar kazanıyor? dedim, ben o parayı bir haftada çıkarıyorum, hem emir altında çalışacağım, istemedim. Eskiden meslek sahibi olmak, okuldan memurluktan daha iyiydi. İş çoktu, yoğundu, hazır yoktu. 75'te geçtim bu dükkâna, askerliği bitirince, 22 yaşında. Bu meslek eski meslektir. Eskiden bu meslekten güzel ekmek yiyorlardı. Marangoz, terzi, kuyumcu vardı Süryani. İlk önce lider olarak terzilikti burada, Mardin'de. Lastikçi, sonra bakırcı, sonra ben aldım dükkânı. Benden önce bu dükkânda kazancı vardı, bakır türleri yaparlardı. Yanda Saraçlar Çarşısı'nı yeni onardılar, dükkanların hepsi boş. Eskiden doluydu. Saraçlar Çarşısı'nda, kamyon lastiğini kesip fabrikaya satıyorlardı, ayakkabı yapıyorlardı. Bir buçuk metrelik bıçakla lastik kesiyorlardı, hepsi böyle lastikçiydi. Kamyonlar Mardin'de çoktu. Eski lastikleri atmak yerine satıyorlardı. Onlar da kullanıyorlardı, değerlendiriyorlardı. "Bende 5,6,10 lastik var, eşeği getir" diyorlar. Buraya araba giremediği için, at, eşek vardı. Eskiden hamallar sırtında 200-300 kilo taşıyorlardı, öyle hamallar vardı. Şimdi hamallar 100 kilo zor taşır. Eskiden naylon ayakkabıları köylüler giyiyordu, "Canavar" marka ayakkabı. Karşı komşum da ayakkabı satıyordu. Lastikten ayakkabı, kova, çarık yapıyorlardı. Çiviyle tutturuyorlardı çarığı.



Şekil 5-8. Terzihane (2021).

Yenişehir'den, toplu taşımayla, yarım saat sürüyor, 9'da açıyorum dükkânı. Eskiden Savurkapı'da otururduk, yürüyerek gelip gidiyorduk. 12 senedir Yenişehir'de oturuyoruz. Soba artık zor geliyor. Git kömür getir ambardan aşağıdan, marangozdan tutuşturmak için tahta al, zordur. Fırtına oluyordu, bütün dumanlar içeri savruluyordu, perdeler, halılar hepsi berbat oluyordu. Eskiden çok kar yağıyordu burada, Nisan-Mayısa kadar gidiyordu kar. Karla boğuşuyorduk. Bir gün geldim dükkân kapanmış kardan. Kürek getirdim marangozdan alıp, dedi açma git eve, yok dedim açacam buz

tutmasın. Yukarıdan kardan merdiven yaptım, dükkânı açtım. Gelen giden de yaptığım merdiveni kullandı, bana dua ediyordu. En son Körfez krizinde 91'de büyük kar yağdı. Ondan sonra yağmadı kar. Yazın pervane ile serinliyoruz, kışın sobayla ısınıyoruz. Eskiden mangal kullanırdık, duruyor hâlâ. Mangalı dışarıda yapıyor, dumanı bitince içeri alıyorduk. Odun kömürü yakıyorduk, ortada koyuyorduk. Müşteri, biz, bütün dükkân ısınıyordu. Beton gibi değil, çabuk ısınıyordu, eski yapıdır bu. Dam topraklı, sonra beton yaptım akmasın diye. Yol taşı eskiden, 2009'da yaptılar. Kapı 3-4 yıl önce değişti. 65 yıllık kapıydı (Şekil 9). Kışın takıyorduk yazın çıkarıyorduk. Daraba vardır, eskiden ahşaptı o da. Ben demir yaptım onu, hırsız için. Zemin taşı, beton çektik sonra. Yerde görünen taşlar eski orijinaldir. Ahşaplar da çok eski, orijinaldir. Tek cam kısmını değiştirmişiz. Hep elektrik vardı. Suyu Ulu Cami'den alıyorduk, toprak testi vardı, alüminyum tasla içiyorduk. Ulu Cami'ye su kaleden geliyordu, halen de öyle. Kız Meslek Lisesi'ne de, Savurkapı'daki çeşmeye de kaleden geliyor.



Şekil 9. Terzihane (2016).

Daha çok erkeklere dikerdik. Gömlek, şalvar, pantolon, pijama, yelek. Eskiden kadınlar gelemezdi buraya, 15-20 yıldır gelir oldu. Eskiden bu çarşı, İstanbul Kapalı Çarşı gibiydi. Belki 50 kişi iniyordu, 50 kişi çıkıyordu bu sokaktan. Epey çalıştık, kazandık da çok şükür. E şimdi o iş kalmadı tabii. Yine de çok şükür. Yine de vardır müşterilerim, eski müşterilerim. Gece iki buçuğa kadar çalışıyorduk. Bir kaç saat uyuyup geri sabah 6'da geliyorduk. Öyle iş vardı, iş çok yoğundu. Bazı günler yoğun olduğu zaman yemek yemeyi unutuporduk, öyle günler geçirdik biz. 3,4,5 kişi çalıştırıyordum. İlik-düğme, ütü, sonra makine. Öğrenince işi makine arkasına koyuyorduk. Dışarıda kapı önünde ilik-düğme yapıyorlardı. Biri ütü yapıyordu, biri çay, yemek ısmarlıyordu. Eskiden babaları elinden tutup çocukları getiriyorlardı. Bunu sende koy, haftalık verme diyorlardı. Hem öğreteceğim hem haftalık vereceğim diyordum. Şimdi iş güc sahibidirler. Usta ne emrediyorsan bize söyle biz gönderelim diyorlar. E biz de onlara öğrettik meslek, ekmek yiyorlar. Terzilik artık öldü. Çocuklarıma öğrettim, onlar üniversite mezunu, bayram günlerinde gelip yardım ediyorlar bana, işler biraz sıkışık oluyor. Şimdi kimse oturmuyor eleman olarak. Ben artık yeni dikemem, elemanım yoktur, yoksa her şeyi dikiyordum. Ama eleman yoksa biraz zordur yetişmek. Çalışayım gücüm yetinceye kadar. Otursam iki günde hastalanırım. Geçen sene pandemide oturduk evde inan ki çok aciz oldum. İnsan çalışmadı mı aciz oluyor, yani sıkıntı veriyor. Hayat budur. Çalışmazsan olmuyor."

Sonuç

Lefebvre'nin belirttiği gibi toplumsal üretim ilişkileri, kendilerini mekâna yansıtır, mekânı üreterek mekâna dâhil olurlar. Modernitenin toplumsal mekânında yok olup saatlere kaydolsa bile, zaman da bu mekâna dâhildir. Bu bakış açısıyla çalışmada, mekânın toplumsal bir üretim olduğunu ve zamanın mekândan bağımsız olmadığını öne süren mekân teorisi temel alınmıştır. Bu kapsamda, Mardin Çarşısı'nda bir terzi örneğinde, mekânın fizikselliğinin gündelik yaşamla kesiştiği bölge üzerinde düşünmek amaçlanmış, bunun için mekânın hem fiziksel özellikleri hem de toplumsal tarihi ile ilgili çalışmalar yapılmıştır. Terzihane yerinde gözlemlenmiş ve fiziksel özellikleri tespit edilmiş, bununla birlikte mekânda nasıl bir yaşam geçtiği ile ilgili bilgi edinmek için konuya tarihsel perspektiften yaklaşarak terzi ile görüşmeler yapılmıştır. Yapılan bu çalışmanın, geçmiş ve bugün arasında bağlantılar kurarak mekânı üreten toplumsal pratiklerin sürekliliği, başka bir deyişle mekânın ve zamanın birbirine göreli olduğunu öne süren mekân teorisi üzerinde düşünmeye katkı sağlaması umulmaktadır.

Kaynaklar

- Alioğlu, E. F., (2000). **Mardin Şehir Dokusu ve Evler**, İstanbul:Tarih Vakfı.
- Aydın, S., Emiroğlu, K., Özel, O., Ünsal, S., (2019). **Mardin Aşiret-Cemaat-Devlet**, İstanbul: Tarih Vakfı Yurt Yayınları.
- Bal, H., (2017). **Sosyolojide Yöntem ve Araştırma Teknikleri**, Bursa: Sentez.
- Bauman, Z., (2017). **Akışkan Modernite**, Çev.: Sina Okan Çavuş, İstanbul: Can.
- Bekin, D. (2010). **Tarihin Işığında Mardin**, (2. Baskı), Ankara: Genpa.
- Böke, K., (Ed.) (2017). **Sosyal Bilimlerde Araştırma Yöntemleri**, İstanbul: Alfa.
- Çetin, A., (2009). **Memlûk Devleti'nin Kuzey Sınırı**, Ankara: Türk Tarih Kurumu.
- Davis, W., (2020). **Yol Bilenler**, Çev.: Akın Terzi, İstanbul: Kolektif.
- Gebhart, W., (1966). Flickr. 06 Ekim 2022 tarihinde https://www.flickr.com/photos/wilfried_gebhard/10996015853 adresinden alındı.
- Göyünç, N., (1991). **XVI. Yüzyılda Mardin Sancağı**, Ankara: Türk Tarih Kurumu Yayınları.
- Lefebvre, H., (2014). **Mekânın Üretimi**, Çev.: Işık Ergüden, İstanbul: Sel.
- Paköz, A. E., (2021). "Mardin Çarşısı'nda Zaman-Mekân", **6. Uluslararası Mimarlık ve Tasarım Kongresi (25-26 Nisan)**, İstanbul.
- Smith, N., (2021). **Eşitsiz Gelişim**, Çev.: Esin Soğancılar, İstanbul: Sel.

Yazarın notu:

- Makalede kullanılan çizimler yazar tarafından yapılmıştır. 5-8 numaralı fotoğraflar yazar tarafından; 9 numaralı fotoğraf Serkan Kaymak tarafından çekilmiştir.
- Ekrem Ayanoğlu'na verdiği bilgiler ve ziyaretlerim sırasındaki yardımları için çok teşekkür ederim.