

HOLLANDA'DA COVID-19 SALGINININ İŞGÜCÜ PİYASASINA ETKİSİ

Hilmi ETCİ¹

Öz

COVID-19 krizinin dünya genelinde yayılması sonucunda eğitimden sağlığa ekonomiden uluslararası ilişkilere kadar birçok alanı etkilenmiştir. Bu salgını diğer salgınlardan ayıran en önemli özelliği küresel olarak yayılmasıdır. Salgının beraberinde getirdiği krizin başlarında diğer ülkelere göre iyi konumda olan Hollanda ekonomisi salgının devam etmesiyle kötüleşmiştir. Ülkede salgın süresince şirketlere, çalışanlara, girişimcilere ve serbest meslek sahiplerine verilen destekler birçok ülkede olduğu gibi bütçede açık verilmesine neden olmuştur. Salgın krizinin ülkelere olan etkisinin Hollanda özelinde ele alındığı bu çalışmada Hollanda COVID-19'un ilk tespitinden günümüze kadar olan vaka sayılarının değişimi ve salgının önlenmesine yönelik alınan tedbirlerin neler olduğu ele alınmaktadır. Ayrıca salgın öncesinde ve süresince işgücü piyasasının durumu üzerinde durulmaktadır. Genel olarak değerlendirildiğinde salgın sürecinde yüz yüze temas gerektiren işlerde istihdam kayıplarının daha fazla olduğu ancak uzaktan yapılabilen veya temel endüstrilerde olan işlerde ise tersi bir durumun ortaya çıktığı görülmektedir. Salgın 2022'ye kadar devam ederken, işten geçici ayrılmalar ve bu süreçten etkilenen çalışanlar üzerinde uzun vadeli olumsuz etkilere yol açmıştır. Ancak diğer ülkelere kıyasla daha az belirgin bir ekonomik daralma görülmüştür. Bu durumun nedeni olarak da etkili destek politikaları ve yüksek düzeyde dijitalleşme ve salgından önce önemli oranlarda olan uzaktan çalışma gösterilmektedir.

Anahtar Kelimeler: COVID-19, Hollanda, İşgücü, İstihdam, İşsizlik

JEL Kodları: E24, J18, J21

ON THE NETHERLANDS THE EFFECT OF COVID-19 EPIDEMIC ON LABOR MARKET

Abstract

Because of the spread of the COVID-19 crisis around the world, many areas from education to health, from economy to international relations have been affected. The most important feature that distinguishes this epidemic from other epidemics is its global spread. The Dutch economy, which was in a good position compared to other countries at the beginning of the crisis brought about by the epidemic, deteriorated with the continuation of the epidemic. The support given to companies, employees, entrepreneurs and self-employed during the epidemic in the country caused a deficit in the budget, as in many countries. In this study, in which the effect of the epidemic crisis on the countries is handled in the Netherlands, the change in the number of cases from the first detection of COVID-19 in the Netherlands to the present day and the measures taken to prevent the epidemic are discussed. It also focuses on the state of the labor market before and during the epidemic. When evaluated in general, it is seen that employment losses are higher in jobs that require face-to-face contact during the epidemic, but the opposite situation occurs in jobs that can be done remotely or in basic industries. While the epidemic continued until 2022, it resulted in temporary layoffs and long-term negative effects on affected employees. However, there was a less significant economic contraction compared to other countries. Effective support policies and high level of digitalization and remote working, which were at significant rates before the epidemic, are cited as the reason for this situation.

Keywords: COVID-19, Netherlands, Workforce, Employment, Unemployment

JEL Codes: E24, J18, J21

¹ Dr. Öğr. Üyesi, Muğla Sıtkı Koçman Üniversitesi, İktisadi ve İdari Bilimler Fakültesi, hilmiecti@mu.edu.tr, <https://orcid.org/0000-0003-2858-7950>

GİRİŞ

Şiddetli akut solunum sendromu koronavirüs 2'nin (SARS-CoV-2) neden olduğu yeni bir bulaşıcı hastalık olan grip ve koronavirüs hastalığı (COVID-19/2019-nCoV), ilk olarak 2019 yılında Çin'in Wuhan kentinde tespit edilmiş ve o zamandan günümüze küresel olarak yayılarak salgına neden olmuştur. Bu salgın dünya genelinde görülen SARS, H5N1, H1N1, Ebola ve MERS gibi salgınların aksine tüm ülkelerin günlük yaşamlarını değiştirmiştir. Salgının başlangıcından bu yana, COVID-19 krizi herkes için çok çeşitli zorlukları doğurmaktadır. Salgın ve bu durumla bağlantılı olarak alınan önlemlerin (örneğin halka açık yerlerin kapatılması, evde kalma ve sosyal mesafeyi koruma talimatı gibi) toplumlar üzerinde önemli bir etkiye sahip olduğunu söylemek mümkündür. Bu salgının olumsuz sonuçlarının sınırlandırılması, hem günümüzde hem de uzun vadede olumlu/olumsuz deneyimlerden ders çıkarmak için bilgi, pratik çözümler ve araştırma gerekliliği duyulmaktadır. Nitekim salgın döneminde yaşanan krizler ülkelerin olası salgınlara karşı tamamen hazırlıksız olduklarını kanıtlamaktadır (Embregts vd., 2021, s. 760; Béland, Brodeur ve Wright, 2020, s. 5; ZonMw, 2020, s. 3; Van Asten vd., 2021, s. 411; Duran, 2020, s. 8; Kuiper vd., 2020, s. 1; Schers vd., 2021, s. 44).

COVID-19 krizinin dünya genelinde yayılması eğitimden sağlığa ekonomiden uluslararası ilişkilere kadar birçok alanı etkilemiş ve toplumlarda geleceğe yönelik soru işaretlerini arttırmıştır (Duran, 2020, s. 8). Bugün hala sağlık sektörü başta olmak üzere ekonomik yapıyı ve gündelik yaşamın her alanını olumsuz etkilemeye devam etmektedir. Bu salgını diğer salgınlardan ayıran en önemli özelliği küresel olarak yayılması gösterilmektedir. Bir diğer özelliği de ekonomik küreselleşmenin yani ticaretin, üretimin ve mali küreselleşmenin bir sonucu olarak birbiriyle bütünleşen ekonomilerin salgının ekonomik etkilerinin de küresel düzeyde ortaya çıkmasıdır. COVID-19 salgınının beklenmedik bir biçimde ortaya çıkması ve Çin merkezli olarak tüm dünyayı etkileyen küresel bir zemine yayılması ekonomik kaynaklı olmayan yani doğal felaket kaynaklı bir ekonomik kriz olduğunu göstermektedir. Bu ekonomik krizin arz şoku ile başlayıp talep şokuyla devam eden ikiz şok şeklinde olduğu belirtilmektedir. Buna göre krizin kaynağı ekonomik açıdan reel sektörden kaynaklı bir arz şokunun işgücü piyasası ve finansal piyasayı etkileyerek talep şokuna neden olmasıdır (Goolsbee ve Syverson, 2021, s. 1; Arslan ve Bayar, 2020, s. 87-104). Ülkelerin sahip oldukları fiziksel sermayelerin yanı sıra eğitim, işgücü, sağlık, teknoloji ve inovasyon gibi birçok değişkene bağlı olan insan sermayesine sahip ülkeler gelişmiş ülke statüsünde değerlendirilmektedir. Uzun vadede ülkelerin kalkınmasının insan sermayesine yatırımlarla gerçekleşmesi mümkündür (Şimdi ve Aydın, 2020, s. 140-141). Ancak COVID-19 vakaları ve ölümleri, enfekte bireylerin işgücü arzını nihayetinde ekonomiyi doğrudan etkilemesinden kaynaklı istihdamı ve ücretleri etkileyerek insan sermayesinin üzerinde olumsuz etkilerinden bahsedilmektedir (Béland vd., 2020, s. 5). Özellikle salgın döneminde ülkelerin ekonomik olarak gelişmişlikleri sağlıklı nüfus oranlarını da olumlu etkilemektedir. Sağlık koşullarında yapılacak



iyileştirmeler, bireylerin değerli ve daha kaliteli bir hayat sürebilmelerini sağlamaktadır. Böylelikle bireyler daha verimli, araştırmacı, üretken ve sorgulayarak öğrenme rolüne sahip olmakta ve böylelikle daha uzun süre ve nitelikli olarak çalışma hayatında yer alma imkânı bulabilmektedirler. Sağlık koşullarının iyileştirilmesiyle bireyler ülke kalkınmasında daha etkin bir rol üstlenebilmektedirler. COVID-19'un bulaşıcılık özelliği dikkate alındığında bireysel sağlıksızlık diğer bireyleri etkileyerek dışsallık etkisi oluşturarak işgücü üzerinde olumsuz bir etki yaratabilmektedir (Şimdi ve Aydın, 2020, s. 143). Örneğin; COVID-19'un ulusal düzeyde ABD'deki istihdam ve ücretler üzerindeki kısa vadeli sonuçlarının ele alındığı çalışmada mevcut salgının işsizlik oranını artırdığını, çalışma saatlerini ve işgücüne katılımı azalttığı sonucuna ulaşılmaktadır. Ayrıca aynı çalışmada işgücü piyasasındaki olumsuz sonuçların özellikle erkekler, gençler ve daha az eğitilmiş kişiler için daha fazla olduğu görülmektedir. Çevre işgücünü oluşturan sürekli veya garantili çalışma saatleri olmayan bireylerin çalışma saatlerinde önemli bir düşüşe neden olmasının sonucunda hane gelirlerinde de önemli düşüşlerin yaşanmasına neden olduğu yapılan çalışmalarda görülmektedir (Béland vd., 2020, s. 1; Crossley, Fisher ve Low, 2020, s. 2). Bu salgınla mücadelede devletler, kriz yönetimindeki farklılıkları da ortaya koyan bastırma ve yatıştırma olmak üzere iki temel strateji belirlemişlerdir. Bu stratejilerin uzun ve kısa vadede getirmesi öngörülen avantaj ve dezavantajların neler olacağı konusunda nüfus, sağlık hizmeti kapasitesi ve ekonomik koşullar gibi değişkenler etkili olmaktadır (Duran, 2020, s. 9).

Salgının beraberinde getirdiği krizin başlarında diğer ülkelere göre iyi konumda olan Hollanda ekonomisi salgının devam etmesiyle kötüleşmiştir. Salgın süresince şirketlere, çalışanlara, girişimcilere ve serbest meslek sahiplerine verilen destekler birçok ülkede olduğu gibi bütçede açık verilmesine neden olmuştur. 2020'nin Nisan ayının sonunda Ekonomi Bakanı Wopke Hoekstra'nın açıklamasında ekonominin kötü durumu değerlendirilmiştir. COVID-19 salgının başlarında diğer ülkelerle karşılaştırıldığında Hollanda'nın salgından en fazla etkilenen ülkeler sınıfında yer aldığı belirtilmektedir (Güneç, 2020b). Salgın krizinin ülkelere olan etkisinin Hollanda özelinde ele alındığı bu çalışmada öncelikle Hollanda COVID-19'un ilk tespitinden günümüze kadar olan vaka sayılarının değişimi ve salgının önlenmesine yönelik alınan tedbirlerin neler olduğunun üzerinde durulmaktadır. Daha sonrasında da salgının Hollanda işgücü piyasasına olan etkileri ile uygulanan tedbirler incelenmektedir.

HOLLANDA'DA COVID-19 SALGINI

COVID-19 salgının görüldüğü tüm ülkeler için sıkıntılı dönemlerin yanı sıra ekonomik olarak dayanıklılıkları konusunda da önemli verileri ortaya koymaktadır. Salgın süresince vatandaşlara getirilen kısıtlamaların daha önce belirtildiği üzere (örneğin halka açık yerlerin kapatılması ve evde kalma ve sosyal mesafeyi koruma talimatı gibi) tüketim alışkanlıklarının değişimine neden olmaktadır (Güneç, 2020a). 110

farklı sektörde 2 milyondan fazla bireysel işletmeye yapılan müşteri ziyaretlerine ilişkin cep telefonu kayıtları verilerinin kullanılarak ekonomik yavaşlamanın itici güçlerinin incelendiği Goolsbee ve Syverson'ın (2021) çalışmasında COVID-19 salgını tüketici olarak yapılan ziyaretlerin oranlarında büyük bir azalmaya neden olmuştur. Bu durumun temel nedeninin ise devlet tarafından dayatılan kısıtlamalardan ziyade bireylerin gönüllü olarak ticaret yapmaktan ayrılma kararı almalarından kaynaklanmaktadır. Bu sonuç bireylerin yapılacak ticaretin onları hastalığa maruz bırakabileceğine dair endişelerini yansıtmaktadır.

2009 grip salgınından günümüze Hollanda Hükümeti beklentileri aşan ölümleri tahmin edebilmek adına haftalık ölüm izleme sistemi kullanmaktadır. Bu süreçte devam etmekte olan COVID-19 salgını ve önceki 10 grip salgını arasında ölüm oranlarında ciddi farklılıklar bulunmaktadır. Grip salgını başında aşırı ölümler haftalık ortalama 4.000 civarındayken 2020'nin 12-19'uncu haftaları arasında tahmin edilen 9.554 aşırı ölüm (%41 fazla), 2017-18 şiddetli grip salgını sırasındaki 9.373 aşırı ölümle (%18) karşılaştırılabilmekteydi. Ancak COVID-19 salgını sırasındaki ölümler daha kısa sürede meydana gelmiş, daha yüksek bir zirveye sahip ve ilaç dışı kontrol önlemleri de ihtiyaç duyularak hafifletilebilmiştir (Van Asten vd., 2021, s. 411).

Yurtdışı ziyaretleri ve ülkenin güneyindeki karnaval nedeniyle ilk COVID-19 belirtileri 27 Şubat 2020'de İtalya'nın kuzeyindeki Lombardiya bölgesinden dönen bir kişide görülmüş ve testin pozitif çıkması üzerine hasta hemen izole edilerek, temas halinde bulunduğu diğer kişilerin tespit edilmesi amacıyla da bir araştırma başlatılmıştır. 6 Mart'ta Rotterdam'da yaşayan 86 yaşındaki bir erkek hastanın virüse bağlı enfeksiyon sebebiyle hayatını kaybetmesinin ardından vaka sayısının 804'ü bulduğu ve bunlardan 174'ünün de sağlık sektöründe çalıştığı açıklanırken ölü sayısı ise 10'a ulaşmıştır. Sağlık sektöründeki vaka sayılarının fazla çıkmasının nedeni yapılan test sayısıdır. Doğrulanmış vakaların çoğunun görüldüğü Kuzey Brabant Eyaleti sakinlerine mümkün olduğunca evden çalışmaları ve herhangi bir belirti gösteren tüm vatandaşlara evden çalışmaları emredilmiştir. Sonrasında İtalya ve Avusturya'da kış sporlarından dönenler ile vaka sayılarında ciddi artış gözlemlenmiştir. Bu dönemde yalnızca hastane personeline ayrılmış sınırlı sayıdaki test nedeniyle vakaların tespitinde de zorluklarla karşılaşmıştır (Kuiper vd., 2020, s. 5; Antonides ve van Leeuwen, 2020, s. 201-202; Güneç, 2020a; Güneç, 2020b).

Tablo 1: 21 Mart 2020 Hollanda Covid-19 vaka sayıları

Aktif Vaka Sayısı		Pasif Vaka Sayısı		Toplam Vaka Sayısı
Sağlık Durumu: Hafif	Sağlık Durumu: Ciddi & Kritik	İyileşen Hasta Sayısı	Ölen Hasta Sayısı	
3.139 (%90)	354 (%10)	2 (%)	136 (%99)	3.631

Kaynak: Güneç, 2020a

Artan vakalarla birlikte alınan ilk ulusal hükümet önlemi 9 Mart 2020’de yapılan basın toplantısında duyurulmuştur. Bu önlem ise mümkün olduğunca evde kalma talebinin eşlik ettiği bir sosyal mesafe uygulamasıdır. Yetkililer, televizyon, radyo, halka açık yerlerdeki afişler ve sosyal medyada "[o]yalnızca birlikte Corona'yı kontrol edebiliriz: ellerinizi yıkayın, evde kalın ve mesafeyi koruyun" kampanyalarını kullanarak önlemler konusunda farkındalığı arttırmaya çalışmıştır. Bu kapsamda elleri en az 20 saniye yıkamak ve dirseğine hapsirmek gibi hijyen önlemlerine ek olarak tokalaşmayı bırakmalarını tavsiyesinde bulunulmuştur. Bu önlemin yanı sıra 12 Mart’ta evde kalma ve sosyal mesafe önlemlerinin bir arada benimsendiği “akıllı sokağa çıkma yasağı” modeli kapsamında 100’den fazla kişinin katılacağı etkinliklerin iptal edilmesi, yaşlılara ve diğer savunmasız kişilere sınırlı ziyaretlerin yapılması ile mümkün olduğunca evde çalışma önerisinde bulunulmuştur. Böylece kiliselerde toplanmalar iptal edilmiş, üniversiteler çevrimiçi öğretime geçmiş, birçok mağaza geçici olarak kapatılmış ve toplu taşıma kapasiteleri de büyük ölçüde azaltılmıştır. Ayrıca bahar aylarında olunmasından dolayı yoğun kalabalıkların önüne geçilmesi için 15 Mart’ta restoranlar, barlar, sahil, spor yerleri gibi rekreasyonel aktivitelerin uygulanabileceği alanlar kapatılmıştır. Vatandaşlardan ayrıca market alışverişi, başkalarına yardım etme veya temiz hava alma gibi temel faaliyetler dışında mümkün olduğunca evde kalmaya çalışmaları istenmiştir. Ancak diğer birçok ülkeden farklı olarak Hollanda’da giyim mağazalarının açık kalmasına izin verilmiştir. 16 Mart’tan 6 Nisan’a kadar ilk ve orta dereceli okulların kapatılması kararı alınmış, ancak orta dereceli öğrencilerin sene sonu sınavları açısından önemli bir dönemi kapsamamasına rağmen somut bir plan uygulanmamıştır. Ayrıca uzaktan eğitimde her öğrencinin aynı imkânlarla sahip olmama durumu düşünüldüğünde eşitliğin nasıl sağlanacağı konusu önem arz etmekteydi. 21 Mart itibarıyla hasta sayısı 3 bin 631’e ulaşırken bunlardan 836’sı hastanelerde tedavi görmekteydi. Çoğu 80-84 yaş aralığında olmak üzere vefat eden hasta sayısı önemli bir artış göstererek bir hafta içinde 136’ya ulaşmıştır. 21-22 Mart hafta sonu boyunca kalabalık plaj ve parklara tepki olarak Hükümet önlemleri keskinleştirmiştir. Bu süreçle birlikte düzenli olarak milyonların izlediği basın toplantılarında kreşlerin kapatılması, cenaze törenlerindeki kişi sayısının 30 ile sınırlandırılması ve hane halkı üyeleri hariç olmak üzere 2’den fazla kişiden oluşan partilerin yasaklanması da dâhil olmak üzere daha fazla önlemin alındığı duyurulmuştur. 21-22 Mart hafta sonu birçok kişinin

önlemleri dikkate almamasının ardından para cezaları uygulanmaya başlanmış ve iki kişiden fazla gruplar halinde toplananlara 390 Euro para cezası verilirken; sosyal mesafeyi korumak için insansız hava araçları kullanılmıştır. 23 Nisan'a kadar yetkililer 5.500'den fazla para cezası kesmiştir. Ancak gıda ürünleri için paket servis/teslimat hizmeti sunulmasına izin verilmiştir. Bu süreçte ihtiyaç duyulan işyerleri, mağazalar ve toplu taşıma araçlarının hijyen ve 1,5 metre mesafe kurallarının dikkate almaları kaydıyla faaliyetlerine devam etmelerine izin verilmiştir. Gerekli durumlarda belediyelere halka açık mekânları kapatma yetkisi verilmiştir. Örneğin Amsterdam, insanların botla gitmesini yasaklamak için kanalları; Lisse ise, yoğun bir Paskalya Cumartesisinden sonra çiçek tarlalarına giden yolları kapatmıştır. Alınan tüm önlemlere rağmen salgın tüm hızıyla devam etmiş ve 7 Nisan 2020'de yoğun bakım ünitelerindeki hasta sayısı 1.322 ulaşmıştır. Mayıs ayının başlarında COVID-19 vaka sayısı 41.319'a ulaşmıştır. Ancak hastalık belirtisi gösteren herkese test yapılmadığından enfekte olan hasta sayısının bu rakamların oldukça üzerinde olduğu düşünülmektedir. Sağlık Bakanı Hugo de Jonge'nin her hafta iyileşme sözü vermesine rağmen sorunun hala çözülememesi Hollanda Temsilciler Meclisinde huzursuzluğa yol açmış; Yeşiller Partisi Grup Başkanı Jesse Klaver testler bir yana tıbbi zorunluluk için bile maske temin edilememesini ağır bir dille eleştirmiştir. Hollanda Sağlık Bakanlığı'na bağlı Ulusal Halk Sağlığı ve Çevre Enstitüsünün (RIVM) günlük verilerine bakıldığında 5.204 kişinin salgın sebebiyle hayatını kaybetmiştir. Aynı dönemde tahminen nüfusun %5,4'ünün kanında grup bağışıklığı için gerekli miktardan çok antikor bulunmaktaydı. Başbakan Rutte 6 Mayıs'ta yaptığı açıklamalarda tedbirlerin aşamalı olarak kaldırılmasına yönelik dört aşamalı bir yol haritası sunmuştur. Eylül ayı itibariyle tüm aşamaların uygulanması planlanmaktaydı. Başbakan Rutte uygulanacak aşamaları ve alınacak kararları “Virüs tamamen ortadan kalkana kadar ülkeyi kilitli tutmak Hollanda gibi açık bir ekonomide düşünülemez” diyerek savunmuştur. Ancak kısa sürede böyle bir açıklamanın yapılması da tepkilere neden olmuştur. Bu stratejinin tanımı ise “maksimum sınırlama” değil “maksimum kontrol” olarak adlandırılmıştır. “İntiharlar, aile içi şiddet ve iflasların artmasına göz yumamayız” denilerek normale geçiş sürecinin hızlı bir şekilde olması gerekliliği üzerinde durulmuştur. Haziran ayından itibaren Covid-19 semptomları olan herkese test yapılmış, pozitif sonuç çıkması durumunda enfeksiyon kaynağı takip edilmiştir. Hastane çalışanlarına, huzurevlerinde bakım verenlere ve evde bakım çalışanlarına ek olarak korunmaları için tıbbi yüz maskeleri verilmiştir. Temmuz ayı başlarında, günlük enfekte insan sayısı sıfıra yaklaşmış ve neredeyse hiç yoğun bakıma yatış olmamıştır (Antonides ve van Leeuwen, 2020, s. 202; Kuiper vd., 2020, s. 2, 5-7; Güneç, 2020a; Güneç, 2020b).

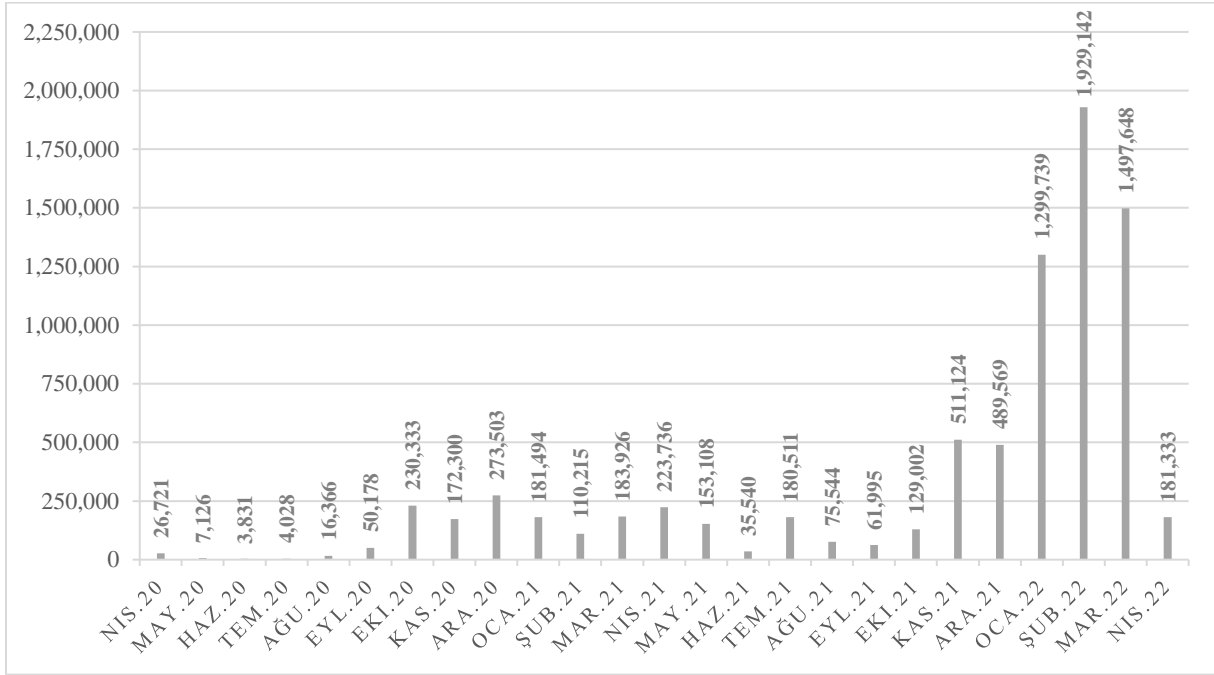
Salgın öncesinde devletin uyguladığı sosyal programlar tüm nüfusu kapsamakta ve bu programlarda bireysel sorumluluklar ağırlıktadır (Kapar, 2011, s. 135). Salgın döneminde bu durumun etkileri görülmektedir. Hollanda Hükümeti tarafından alınan salgın önlemleri, çok daha az hareket özgürlüğüne izin veren diğer çoğu Avrupa ülkesindeki önlemlerle çelişmektedir. Örneğin, İtalya, İspanya veya Fransa'daki

kişilerin evlerini yalnızca belirli koşullar altında (ör. market veya tıbbi ihtiyaçlar) terk etmelerine izin verilirken; Hollanda'daki kişilerin kendi başlarına yürüyüşe veya egzersiz için dışarı çıkmasına izin verilmiştir. Akıllı sokağa çıkma yasağı modeli kapsamında karantina uygulamak ve evlerinin dışındaki davranışları sıkı bir şekilde izlemek yerine Hollanda Hükümeti insanların kendi öz disiplinine başvurmuş ve vatandaşların bireysel hayatına da saygı duyulmuştur. Hollanda Başbakanı Mark Rutte bir konuşmasında, Hollanda'nın insanlara ne yapacağını söyleyen bir hükümete ihtiyacı olmayan “olgun demokratik bir ülke” olduğunu belirterek mevcut durumu belirtmiştir. Hafta sonu kalabalık plaj ve parkları ziyaret etmeye karar veren vatandaşlar da ahlaki olarak kınanmıştır. Örneğin Başbakan Rutte, bu tür insanları anti-sosyal ve medeniyezsiz olarak nitelendirmiş ve insanlardan dayanışma içerisinde olmalarını özellikle de daha az risk altında olduklarını düşünebilecek gençlere hitap etmiştir. Açıkça “Belki kendiniz için değil, sadece kendiniz için yaşamıyorsunuz, biz bu ülkede 17 milyon insanla birlikteyiz, bunu yaşlılar, sağlığı kötü olanlar, onlara bulaştırdığımızda risk taşıyan insanlar için yapın” demiştir. Ancak alınan önlemlerin dozunun her geçen gün artması vatandaşlar arasında paniğe yol açmış; hem hükümet hem de Merkezi Gıda Ticaret Bürosu'nun uyarılarına rağmen vatandaşlar marketleri yağmalarcasına alışveriş yapmışlardır. Ayrıca özel hayata müdahaleden dolayı (bireysel verilerin elektronik ortamda saklanması) salgının takip edilebilmesi için bir mobil uygulama geliştirme girişimlerinin başarısız olduğu belirtilmiştir. Hatta aynı konuda işverenlerin çalışanların ateşini ölçme veya tıbbi test yaptırma girişimlerine karşı protestolar yapılmıştır (Kuiper vd., 2020, s. 2, 5-6; Antonides ve van Leeuwen, 2020, s. 205; Güneç, 2020a).

Kazançların son on yılda yavaşladığı ve salgın sırasında yaşam beklentisinin geçici olarak 8 aydan fazla düştüğü verilere yansımaktadır. Akciğer kanseri, felç ve iskemik kalp hastalığı 2019'daki ölümlerin yaklaşık beşte birini oluştururken; 2020'de 15 ölümden 1'i COVID-19 ile bağlantılı çıkmaktadır. Hollanda'da vatandaşların tıbbi tedavi ihtiyaçlarının önemli oranda karşılandığı bildirilmekte ve hükümet düzenlemelerinde uygun fiyatlı bakımın evrensel ve eşit erişimli olduğunu belirtilmektedir. 2019'da yapılan bir çalışmada nüfusun sadece %0,2'si karşılanmamış tıbbi ihtiyaçlar bildirmesine rağmen katılımcıların %15'inden fazlasının COVID-19'un ilk 12 ayında tedavileri bırakmak zorunda kaldığını göstermekteydi. Acil olmayan birçok hizmetin iptal edilmesi veya ertelenmesi, ayakta tedavi ortamlarında zaten artmakta olan bekleme sürelerinin daha da yükselmesine neden olduğu düşünülmektedir (OECD, 2021, s. 22). Ayrıca COVID-19 salgının ortaya çıkmasından sonra sunulan birinci basamak sağlık hizmetleri talebindeki değişiklikleri ve sağlık hizmetlerindeki sorunların incelendiği çalışmada, salgının aile hekimliği üzerinde büyük bir etkisinin olduğunu göstermektedir. Buna göre hastalar, aile hekimlerine çok sayıda solunum yolu belirtisi ve COVID-19 ile ilgili soru ve endişelerini iletmişlerdir. Bu yüzden yüz yüze görüşmelerin yerini mesafeli görüşmeler, telefon ve e-posta almış; birinci basamak sağlık hizmetlerine olan talep de hızla değişmiştir. Birinci basamak sağlık hizmetlerinde düzenli, planlanmış ofis ziyaretlerinin ertelenmesine yol

açmıştır. Ayrıca salgının savunmasız kişilerin, yani kronik fiziksel ve zihinsel sağlık sorunları olanların sağlığı üzerindeki zararlı etkilerine ilişkin endişelerini de gündeme getirmiştir (Schers vd., 2021, s. 44, 46).

Hollanda'da sosyal, sağlık ve uzun süreli bakım sistemlerinin oluşumu kültürel değerler, politika, ekonomi ve tarih gibi ülkeye özgü özelliklere dayanmaktadır. 2020'de 81,5 yıl olan Hollanda'da ortalama yaşam süresi, AB ortalamasından yaklaşık bir yıl daha yüksektir. COVID-19 salgınında Hollanda Hükümeti özellikle başta uzun süreli bakım sistemleri olmak üzere zaten geniş bir kamu desteğini ve dolayısıyla siyasi özeni göstermektedir. Bu durumun sonucu olarak da Hollanda, olası bir salgını önlemeye ve kontrol etmeye yardımcı olan sağlam, entegre sağlık ve uzun vadeli bakım sistemlerine sahip olan ülkeler arasında yer almaktadır. Örneğin yaşlı yetişkinler için -önemli kamu yatırımlarıyla- kurumsal bakım yerine güçlü ev ve toplum temelli bakım sistemleri olarak adlandırılan “yerinde yaşlanan” uygulamasıyla yaşlı yetişkinlerin çoğuna gerekli destekleri sağlamaktadır. Ayrıca yeniden uyum hizmetleriyle yaşlıların bağımsız olarak işlev görme kapasitelerini yeniden kazanmalarına ve korumalarına yardımcı olmaktadır. Ev dışında 7/24 bakıma ihtiyaç duyanlar için, tasarım gereği COVID-19'un yayılmasını azaltmaya yardımcı olan modern “bakım evleri” zaten bulunmaktaydı. Salgın sırasında hem yerinde yaşlananlar hem de bakım evlerinde yaşayanları desteklemek için uzun süreli bakım sistemi içerisinde vasıflı ve nispeten iyi ücretli bakıcılardan oluşan profesyonel bir işgücü zaten bulunmaktaydı (Palmer, vd., 2021, s. 13). Hollanda diğer ülkelere kıyasla uzun süreli bakım, tedavi ve önlemeye en yüksek; ancak ayakta tedavi ilaçları ve tıbbi cihazlara ise en düşük harcama yapan ülkeler arasında yer almaktadır. Örneğin, GSYİH'nin %3,7'si ile 2017'de 20 milyar Euro ile OECD ülkeleri arasında uzun süreli bakıma en fazla harcama yapan ülkelerden biridir. Kamu harcamaları, dış bakımı hariç, sağlık harcamalarının yüksek bir yüzdesini kapsamaktadır. COVID-19 salgını öncesinde ulusal bir pandemi müdahale planına ve yüksek düzeyde hazırlığa sahipken, sağlık sisteminde müdahale engellerle karşılaşmıştır. Özellikle, testlerin uygulanması, temaslı izleme ve aşılama çabaları sınırlı kapasite, parçalanma ve koordinasyon eksikliğinden zarar görmüştür. COVID-19'a koordineli bir yanıt verme ihtiyacı sonrasında Hollanda sağlık sistemindeki ödeme yapanları ve sağlayıcıları ayıran; Sağlık Bakanlığı'nı sisteme doğrudan müdahaleden uzaklaştıran önceden var olan yapıları geçersiz kılmıştır. Ülkede çıkarılan geçici mevzuat, hastaların bölgeler arasında transferi ve hasta verilerinin paylaşılması gibi gerekli ulusal düzeyde yanıtları sağlamak için mali ilişkileri ve hasta yönetimi sistemini güncellemiştir (Palmer, vd., 2021, s. 5-6; OECD, 2021, s. 22).

Şekil 1: Aylık enfeksiyon sayılarının değişimi

Kaynak: https://allecijfers.nl/nieuws/statistiek-en-over-het-corona-virus-en-covid19/#Corona_kerncijfers

Ocak 2022’de RIVM’nin yaptığı açıklamada Şubat 2020’den bu tarihe kadar ülkede açıklanan en yüksek vaka sayısına ulaşıldığı belirtilmiştir. 21 Ocak’ta 57.549 vaka tespit edilmiş ve 12 kişi vefat etmiştir. Hükümet tarafından 15 Ocak’ta alınan kademeli açılma programına rağmen vaka sayısının artışının engellenemediği verilerden anlaşılmaktadır. Aynı dönemde 30’dan fazla belediye başkanı tarafından hükümetin COVID-19 önlem politikalarını gözden geçirmesi gerekliliğine ilişkin ortak bir bildiri yayınlanmış ve uzun vadeli politikalar üzerinde durulması gerekliliği vurgulanmıştır (Aksünger, 2022). Mart ayında Hollanda Hükümeti tarafından yapılan açıklamalarda ise mevcut varyantın insanları daha az hasta ettiği ve yoğun bakıma alınan hasta sayısının düştüğü belirtilmiştir. Bu yüzden yaklaşık 2,5 aydır yürürlükte olan kapanma tedbirlerinin 6 haftalığına sona erdiği; bazı tavsiyelerin yürürlükte kalarak, mevcut önlemlerin hafifletilmesi gerektiğine karar verilmiştir. Belirtileri olan vatandaşların evde kalması, kendi kendine test yapılması, sonuç pozitif ise sağlık servisinde test için randevu alınması ve izole olunması tavsiyelerinden bahsedilmiştir. Evden çalışmaların olumlu sonuçlarının görülmesiyle hükümet işverenlerin hibrit çalışmaya geçmesi konusunda çalışmalar yapılmıştır. Belirtisi olan çalışanların evden çalışma ve izole edilmesi gerekliliği üzerinde durulmuş ve işverenlere gerekli uyarılar yapılmıştır. Ocak sonu itibariyle o döneme kadar açık olan market, kasap, manav, fırın, eczane gibi temel ihtiyaçların sağlandığı işletmelerin yanında restoran, kafe, sinema, tiyatro gibi alanlar da açılmış ve farklı saatlerde açılma-kapanma yerine aynı saatler getirilmiştir. 23 Mart itibariyle toplu taşıma araçlarında yüz maskesi takma zorunluluğu kaldırılmış,

ancak havalimanlarının güvenlik noktalarında ve uçaklarda takılması gerektiği belirtilmiştir. Artık kamuoyuna açık yerlerde koronavirüs giriş kartı gösterme zorunluluğu kaldırılmış, “CoronaCheck” uygulamasının telefonlarda kalması tavsiye edilmiştir. Aynı tarihten itibaren AB veya Schengen Bölgesinden Hollanda’ya gelen yolcular için test, aşı kartı veya iyileşme kanıtı gerekmeyeceği; AB üyesi olmayan vatandaşların AB’ye giriş yasağına tabi olmaya devam ettiği belirtilmiştir. Hollanda Hükümeti bahsettiğimiz tavsiyelerin yanında COVID-19 salgının ortadan kalkmadığını belirtmiş; aşıların ise etkili bir şekilde çalıştığını ve salgına yakalanan birçok vatandaşın direnç geliştirebildiğinin üzerinde de durmuştur. Salgın riskini azaltmaya yönelik hijyen, belirti durumunda evde kalma, kapalı ortamda hava akışı ve aşı olunması gibi tavsiyeler yinelenmiş; bu tavsiyelere uymanın kişinin kendisini, ailesini, arkadaşlarını ve yaşlılar veya kronik rahatsızlığı gibi sağlık sorunları olan diğer insanları korumaya yardımcı olacağını vurgusu yapılmış; diğer insanlara karşı anlayışlı olunması gerektiği belirtilmiştir (<https://www.government.nl/latest/news/2022/03/15/further-easing-of-coronavirus-measures>; Perspektif, 2022). Ayrıca aşı ile ilgili önemli önlemlerin alındığını da söylemek mümkündür. Hollanda Hükümeti aşı konusunda şüphelerin giderilmesi ve gerekli bilgilendirmelerin yapılabilmesi için Hollandaca, İngilizce ve hatta Türkçe hizmet veren danışma hatları oluşturulmuştur (Özkan, 2022). 3 Ocak 2020 - 14 Nisan 2022 arasında Dünya Sağlık Örgütü’ne (WHO) bildirilen 22.138 ölüm ve 8.006.753 onaylanmış COVID-19 vakası olmuştur. Ayrıca 9 Nisan 2022 tarihi itibarıyla toplam 35.587.410 doz aşı yapılmıştır (WHO, 2022).

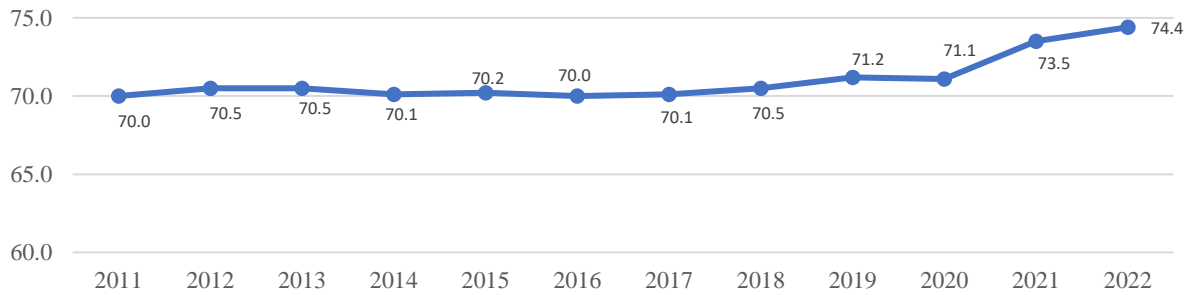
COVID-19 SALGININDA İŞGÜCÜ PİYAYASININ DURUMU

2020 baharından günümüze, COVID-19 salgını dünya çapında uluslararası ekonomileri büyük ölçüde olumsuz etkilemektedir. Başlangıçtaki karışıklık döneminden sonra toplumda ve ekonomide hızlı geçişler yaşanmıştır (Drijvers vd., 2021, s. 36). Salgın ve buna bağlı alınan tedbirler, Hollanda’da dâhil olmak üzere birçok ülkede işgücü arzında ciddi aksamalara neden olmuş ve tüm ekonomileri durma noktasına getirmiştir. Salgın ile ABD istihdamı ve ücretler arasındaki ilişkinin eyalet ve ülke düzeyinde ele alındığı çalışmada salgının işsizlik oranını artırdığı, çalışma saatlerini ve işgücüne katılım oranlarını azalttığı; ücretler üzerinde ise önemli bir etkisinin olmadığı görülmektedir (Béland vd., 2020, s. 21). ABD için birincil işgücü istatistikleri kaynağı olan Mevcut Nüfus Anketi’nden (CPS) elde edilen işgücü verilerinin kullanılarak farklı meslekler ve çalışanlar arasında salgının erken evrelerinin heterojen işgücü piyasası etkilerinin ele alındığı çalışmada da ülke genelinde verilen büyük karantina emirlerinin çoğundan önce önemli istihdam düşüşlerinin olduğu görülmektedir (Cortes, 2020, s. 2). Ancak bu salgın krizinin etkilerinin ülkeler arasında da farklı gerçekleştiğinin üzerinde durulmaktadır. Örneğin; ABD, İngiltere ve Almanya’da Mart-Nisan 2020’de toplam 20.910 katılımcıyla gerçekleştirilen bir çalışmada araştırmaya katılan bireylerin ABD’de %18 ve Birleşik Krallık’ta %15’inin salgın nedeniyle işlerini kaybettiklerini belirtirken; Almanya’da bu oran sadece %5’tir. Bu durumun gerekçesi olarak da Almanya’da köklü bir kısa çalışma planının varlığı

gösterilmektedir (Adams-Prassl, Teodora, Marta ve Christopher, 2020, s. 2). Hatta Hollanda’da yarı zamanlı istihdamın Almanya’dan daha fazla olduğu düşünüldüğünde salgın döneminde durumun önemi ortaya çıkmaktadır. Bu durumun nedenleri ise Almanya’da daha fazla imalat, Hollanda’da daha fazla hizmet sektörünün yaygın olması yani endüstriyel yapıdaki farklılık; Almanya’da daha az çalışan öğrencinin bulunması; Alman işverenlerin işçilerinin yarı-zamanlı çalışma tercihlerini karşılama konusundaki isteksizliğidir (Allaart ve Bellmann, 2007, s. 557).

İktisaden faal nüfus olarak belirtilen işgücü kavramı literatürde “bir ülkedeki nüfusun üretici durumunda bulunan, iktisadi faaliyete katılan kısmı yani diğer bir ifadeyle genel nüfusun çalışmak isteyen ve çalışabilir durumda olan üretken kısmı” olarak ifade edilmektedir (Sapançalı, 2000, s. 3). İşgücü, herhangi bir işte çalışanlar ile işi olmadığı halde iş arayanlar grubunu oluşturanlardan oluşmaktadır (Biçerli, 2011, s. 53). Ulusal istatistik ofisi olarak, Hollanda İstatistik Kurumu (CBS), işgücünü benzer şekilde tanımlamaktadır. İşgücünün nüfus içindeki oranı ise “toplam işgücüne katılma oranı” olarak belirtilmektedir. Ayrıca belirli bir yaş ve cinsiyetteki bireylerin işgücü piyasasında olma ihtimalini istatistiksel olarak gösteren bir kavramdır. İşgücüne katılma oranının yüksek olması çalışma çağındaki nüfus içinde yer alan kadın ve erkek nüfusunun çalışma hayatında aktif rol alma konusunda istekli olmaları ve üretken toplumsal kesimin artması anlamını da taşımaktadır. Bu yüzden bu kavram insan kaynaklarının yani emeğin işgücü piyasasında etkin kullanıp kullanılmadığı konusunda işsizlik, istihdam gibi diğer göstergelerle işgücü piyasası hakkında bilgiler sunmaktadır (Karabıyık, 2012, s. 1286; Etcı ve Karagöl, 2019, s. 61). CBS verilerinde oranlar genellikle 15-74 yaş aralığındaki nüfus için ifade edildiğinden bu çalışmada da tüm verilerin değerlendirilmesinde bu husus dikkate alınmaktadır.

Şekil 2: İşgücüne katılma oranları (%)

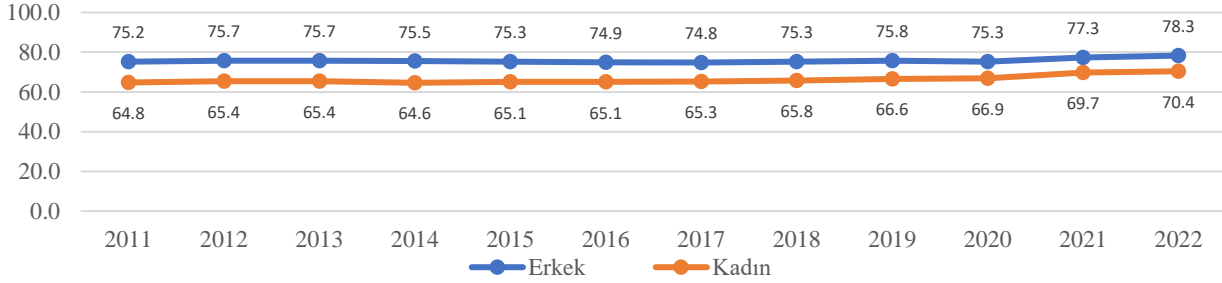


Kaynak: CBS, 2022

Hollanda işgücü katılma oranlarının en düşük olduğu Avrupa ülkeleri arasında yer almaktaydı. Örneğin, 1982’de OECD ülkeleri ortalaması %68,4 iken, Hollanda’da işgücüne katılım oranı %58,4 ile oldukça düşüktü. 1980 sonrasında sosyal yardım alanların sayısını azaltmak ve işgücüne katılım oranını artırmak amaçlanmıştır. Örneğin, Lubbers Hükümeti döneminde 1982’den 1987’ye kadar yardımların

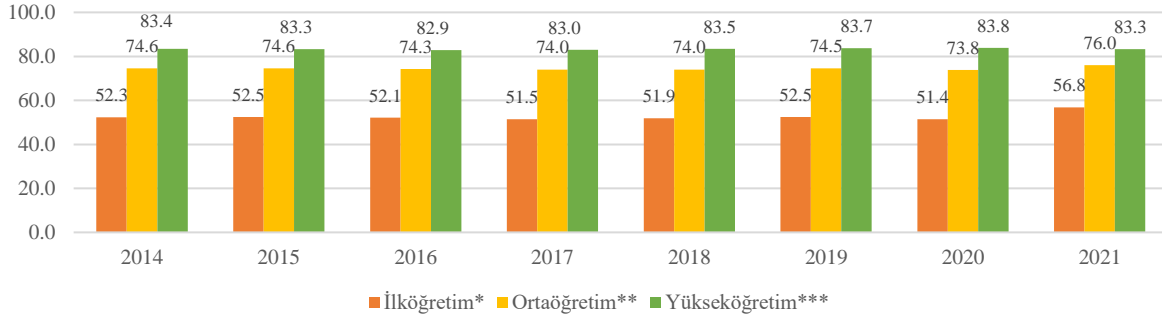
dondurulması nedeniyle eski maaşın %80'inden %70'e düşürülmüştür. Bir diğer uygulama da özellikle yaşlı çalışanların malullük aylığıydı. 1987'de 55-64 yaş aralığındaki her 10.000 ücretliden 980'i malul aylığı alırken; Belçika'da 434 ve Batı Almanya'da 262'ı malul aylığı almaktaydı. 1986'da 55-64 yaş grubundaki sigortalılarda malul aylığı alanların sayısı istihdam edilen çalışan sayısından fazlaydı. Lubbers Hükümeti, 1984'te bu yardımları %2,4 oranında azaltırken, 1986'da kaldırılmıştır (Son, 2020, s. 535-538).

Şekil 3: İşgücünün cinsiyete göre dağılımı (%)



Kaynak: CBS, 2022

1970'lerin başında, Hollandalı kadınların işgücüne katılım oranı %30'un altında yer alırken, OECD ülkeleri arasındaki en düşük orandı. Bu durumun nedeni olarak da özellikle erkek ekmek kazanan bir aile yapısının egemen olduğu Hristiyan Demokratik rejimin doğal yapısı gösterilmektedir. Ancak, kısmen yarı zamanlı ve diğer standart olmayan işlerin mevcudiyetinin arttırdığı 1980'ler sonrasında durum değişmiştir. 1980'lerin ortalarından itibaren Sosyal Demokrat Parti (PvdA), devlet harcamalarına dayalı mevcut istihdam politikasını terk ederek, Hristiyan Demokrat Parti (CDA) güdümlü yarı-zamanlı iş yaratma politikalarını savunmuştur. Yarı-zamanlı çalışmadaki büyüme, anneler arasındaki davranış değişiklikleri tarafından yönlendirilmiş; gündüz bakım evlerine erişimden büyük ölçüde yoksun olunmasından dolayı yarı-zamanlı çalışma ile kadınların işgücüne katılma oranları artmıştır. 1990'ların sonunda istihdamda çarpıcı bir artış gerçekleşmiştir. Bu artış özellikle kadınlar ve sınırlı eğitime sahip olanlar arasında standart olmayan işlerin mevcudiyetine bağlanmaktadır. Ayrıca kadınların istihdamı 2010 yılında OECD ülkeleri arasındaki en yüksek oranlardan biri olarak %72,5'e ulaşmıştır (Son, 2020, s. 535-538; McAllister vd., 2015, s. 686; Son, 2022, s. 8-9).

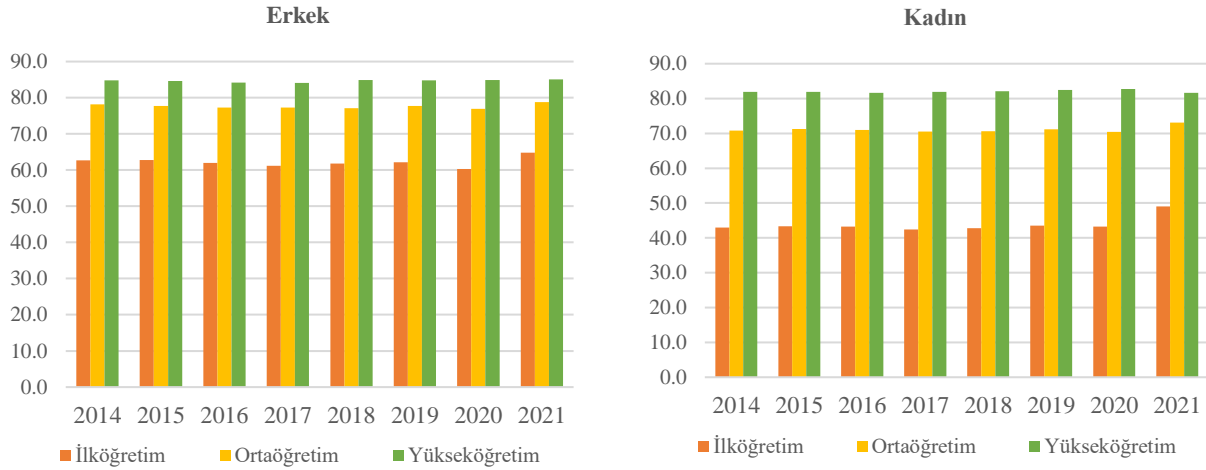
Şekil 4: İşgücünün eğitim durumuna göre dağılımı (%)

* İlköğretim: Eğitim seviyesi düşüktür. Bu, ilköğretimi, meslek öncesi eğitimi, genel ortaöğretimi içerir.

** Eğitim düzeyi orta düzeydedir. Bu, üst düzey genel orta öğretimi içerir.

*** Eğitim seviyesi yüksektir. Bu, yükseköğretim düzeyindeki tüm eğitimi, yani önlisans programları, profesyonel ve akademik lisans ve yüksek lisans dereceleri ile ileri araştırma yeterliliğinin verilmesine yol açan programları içerir.

Kaynak: CBS, 2022

Şekil 5: İşgücünün cinsiyet ve eğitim durumuna göre dağılımı (%)

* İlköğretim: Eğitim seviyesi düşüktür. Bu, ilköğretimi, meslek öncesi eğitimi, genel ortaöğretimi içerir.

** Eğitim düzeyi orta düzeydedir. Bu, üst düzey genel orta öğretimi içerir.

*** Eğitim seviyesi yüksektir. Bu, yükseköğretim düzeyindeki tüm eğitimi, yani önlisans programları, profesyonel ve akademik lisans ve yüksek lisans dereceleri ile ileri araştırma yeterliliğinin verilmesine yol açan programları içerir.

Kaynak: CBS, 2022

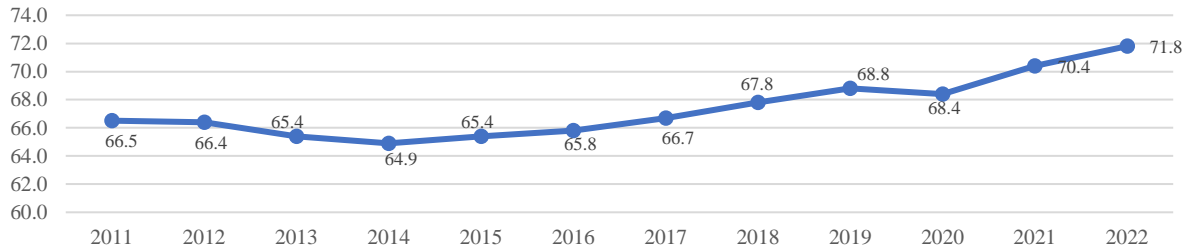
İstihdam

Salgın döneminde yapılan çalışmalarda iş ve çalışan özelliklerine göre değerlendirme yapıldığında ülkeler arasında çarpıcı farklılıkların ortaya çıktığı belirtilmektedir. Evden yapılabilme olanağı bulunan işlerde çalışanların salgın nedeniyle işlerini kaybetme olasılıklarının daha düşük olduğu sonucuna ulaşılmaktadır. Salgın krizi büyüdükçe bu ilişkinin daha belirgin olduğu görülmektedir. Ayrıca sürekli işlerde ve maaşlı işlerde çalışanların diğer alternatif çalışma şekillerindeki çalışanlara göre işlerini kaybetme olasılıklarının

daha düşük olduğu görülmektedir (Adams-Prassl, vd. 2020, s. 2-3). Béland vd.'nin (2020, s. 21) çalışmasında da benzer bir sonuca rastlanılmaktadır. Buna göre başkalarına yakın çalışan mesleklerin uzaktan çalışan mesleklere oranla salgından daha fazla etkilendiğinin üzerinde durulmaktadır. Ayrıca hastalığa daha fazla maruz kalan olarak sınıflandırılan meslekler (muhtemelen bu mesleklerde çok sayıda temel çalışan olması) daha az etkilenmektedir. Yaş, cinsiyet, ırk/etnik köken, ebeveynlik durumu ve eğitim ile tanımlanan demoŞekil alt popülasyonlar arasında erken salgın döneminde işsizlik modellerinde eşitsizliklerin ortaya konulduğu bir diğer çalışmada, salgının mevcut birçok eşitsizliği ağırlaştırmasının yanında daha fazla uzaktan çalışma kapasitesi olan ve yüz yüze etkileşime daha az bağımlı olan işlerde çalışanlarda iş güvencesinin daha fazla olduğu ortaya çıkmaktadır (Montenovo vd., 2020). Bu sonuçların salgının esnek çalışma düzenlemeleri ve uzaktan çalışma oranlarını arttıracığı tahmin edilmektedir. Salgının daha yüksek ücretli işlerde istihdam edilen bireylerle karşılaştırıldığında düşük ücretli meslekler istihdamda ve çalışma saatleri üzerinde orantısız bir şekilde olumsuz bir etkiye sahip olduğu görülmektedir. Daha düşük ücretli işlerde çalışan bireylerin daha yüksek oranda istihdamının sona erdiği ve çalışma sürelerinde daha çok azalmaların olduğu belirtilmektedir (Cortes, 2020, s. 7).

İstihdam edilen işgücünün uluslararası tanımı, haftada en az bir saat çalışan tüm kişileri kapsarken; çalışma kapsamında değinilen Hollanda'da ulusal tanımlara göre istihdam oranı haftada en az 12 saat çalışan tüm kişileri kapsamaktadır. Ulusal istatistikler, haftada 12 saatten az çalışanlar hakkında veri sağlamadığından, çalışan tüm kadınların ve erkeklerin azımsanamayacak kadar bir oranının çalışma biçimleri genellikle göz ardı edilmektedir. Genç çalışanlar, (küçük) çocuklu kadınlar ve yaşlı çalışanlar bu grupta aşırı temsil edilmekte ve bu çalışan grupları muhtemelen diğerlerinden daha fazla güvencesizliğe maruz kalabilmektedir (Burri, 2009, s. 127-128).

Şekil 6. İstihdam oranları (%)



Kaynak: CBS, 2022

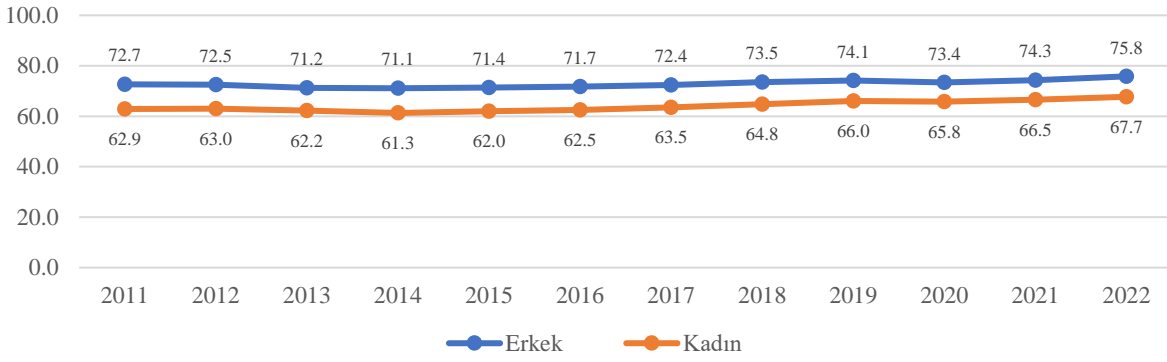
Hollanda'da yarı-zamanlı çalışma sisteminin etkili olduğu görülmektedir. Yarı-zamanlı çalışanlarda iş güvencesi, işsizlik sigortası ve yaşlılık aylığı gibi sosyal güvenlik yardımlarından yararlanan belirsiz süreli iş sözleşmeleri temelinde istihdam edilmektedir. Hollanda bu şekilde istihdam edilenlerinin

oranlarının ve kazanç kalitesinin de yüksek olduğu ülkeler arasında yer almaktadır. OECD (2010) araştırmasına göre Hollanda’da yarı-zamanlı ve tam-zamanlı çalışanlar arasında ortalama kazanç farkının çok düşük olduğu belirtilmektedir (Burri, 2009, s. 127; Görmüş, 2021, s. 406). Hollanda’nın referans ülke olarak alındığı ve 1998 veri setlerinin kullanıldığı bir çalışmada hem erkekler hem de kadınlar için yarı zamanlı çalışma olasılığının Almanya, İngiltere ve İsveç’e göre daha yüksek; ayrıca Hollanda ve İsveç’te diğer iki ülkeye göre yarı-zamanlı çalışanların ücretlerinin daha yüksek olduğu sonucuna ulaşılmaktadır. Ayrıca 1990’lardan günümüze sosyal ortaklar, küreselleşme bağlamında artan uluslararası edebilirliği geliştirmek ve işgücü piyasasının esnekliğini artırmak için politikalar geliştirmiştir. Hollanda ekonomisindeki bu yapılanma “Hollanda Mucizesi” olarak adlandırılmaktadır. Bu durumun nedeni ise 1973 petrol krizi ekonomik büyüme ve düşük işsizlik dönemi olan “altın çağ”ı sona erdirmiş ve yerini çift haneli işsizliğin ve düşük ekonomik büyümenin olduğu bir döneme bırakmıştır. Hollanda işçi sendikaları işsizliğe çare olarak iş paylaşımını teşvik etmiş; emek arzının azaltılması için erken emeklilik ve kadınları tam zamanlı ev kadını olarak evde tutma girişimlerinde bulunmuştur. 1982’de işverenler ve sendika temsilcileri arasında ulusal düzeyde sendikaların daha kısa çalışma haftaları karşılığında ücret taleplerini düşürmeyi kabul ettiği “Wassenaar Anlaşması” imzalanmıştır (Gustafsson, Kenjoh ve Wetzels, 2001, s. 1, 4; McAllister vd., 2015, s. 686). İşveren birlikleri, sendikalar ve hükümet tarafından anlayış, karşılıklı güven ve ortak bakış açıları elde etmek için ortak çabalar, Hollanda istihdam sisteminin temel direklerinden birini oluşturması da sistemin gelişmesinde etkili olmuştur (Günther, 1997, s. 26). Bu kapsamda geliştirilen “esnek güvence yaklaşımı” çalışma süresi ve çalışma saatleri dâhil olmak üzere daha fazla işgücü piyasası esnekliğini merkeze almaktadır. Böylelikle alternatif bir istihdam artışı kaynağı olan yarı zamanlı istihdamın artmasının önü açılmıştır. Bu yaklaşımla birlikte özellikle kadınların istihdam oranlarında önemli bir artış ortaya çıkmıştır. Çocuklarına ve hane halkına bakmak için evde kalan kadınların oranı hala önemli olmakla birlikte her geçen yıl düşmektedir. Aile sorumlulukları olan birçok kadın, gençler ve yaşlılar yarı zamanlı çalışmayı tercih etmektedir. Çocuklu ve çocuksuz kadınların işgücü piyasasına katılımında artık fazla bir farkın olmadığı görülmektedir. 20 yaşın altında, orta öğretim veya orta öğretim sonrası eğitim gören birçok Hollandalı genç, yarı zamanlı bir işte istihdam edilmektedir. 1990’ların ortalarında çığ gibi büyüyen ve tüm işgücü piyasasının %40’ını oluşturan yarı-zamanlı hizmet çalışanlarının tercihlerine yanıt vermesi gerekmektedir. 1996 yılında Çalışma Süreleri Yasası, çalışma saatlerine dayalı ayrımcılığı yasaklamıştır. Buna göre yarı-zamanlı çalışanlara ücretler, fazla mesai ücretleri, ikramiyeler, tatiller, eğitim ve mesleki emekli maaşları için eşit muamele görme hakkı verilmiştir. 2000 yılında, Çalışma Sürelerinin Ayarlanması Yasası (WAA), yalnızca tam-zamanlı çalışanların daha az saat seçmesine izin vererek değil, aynı zamanda yarı-zamanlı çalışanlara tam-zamanlı çalışmaya geri dönmek için koşullu seçenek sağlayarak çalışanların çalışma saatlerini ayarlamalarına izin vermiştir. Sonuç olarak, yarı-zamanlı çalışma, Hollanda ekonomisinin iş motoru olarak tanımlanmıştır. Örneğin, 1985 ve 1995 yılları arasında yeni yaratılan işlerin %90’ını;

2010'ların başında ise toplam istihdamın %50'sinden fazlasını yarı-zamanlı çalışanlar oluşturmaktaydı. 1971 ve 1991 arasında çalışan sayısı %36'dan az olmayan bir oranda artmıştır (Burri, 2009, s. 127-130; Allaart ve Bellmann, 2007, s. 566-567; Son, 2020, s. 537; Son, 2022, s. 10; Günther, 1997, s. 10). İstihdam artışının yüksek oranlara ulaşmasının her ne kadar bahsedilmiş olsa da tek bir nedene bağlanması da doğru olmayacaktır. Farklı nedenlerin aynı dönemde biraya gelmesiyle oluşan ülkenin kendine has özelliklerinden kaynaklanmaktadır. İstihdam artışını sağlayan yarı-zamanlı çalışmanın ortaya çıkması ve istihdam oranlarının artmasında “(i) hane tercihleri, (ii) işletme tercihleri, (iii) kamu politikaları ile (iv) sosyal diyalog ve uzlaşma” gösterilmektedir (Kapar, 2011, s. 138).

Hollanda dünyadaki ilk yarı-zamanlı ekonomi olarak adlandırılmaktadır. Yarı-zamanlı çalışmanın büyük çoğunluğu gönüllü olup, ilgili çalışanların tercihlerini açıkça yansıtmaktadır. Yarı-zamanlı çalışanların büyük çoğunluğu yüksek eğitim düzeyine sahip olduğundan, yarı-zamanlı işlerin çoğunun istenilerek tercih edildiğini göstermektedir (Günther, 1997, s. 11). Bu düzenlemelerin etkinliğine ilişkin gelen sorulara cevap olarak, “Hollanda sadece mutlu bir düzenleyici ekonomi değil, aynı zamanda mutlu bir yarı zamanlı ekonomi” olduğu belirtilmektedir. Yarı-zamanlı çalışma her tür meslekte ve tüm eğitim gruplarında görülmektedir (Gustafsson vd., 2001, s. 7, 17). Ancak Kapar (2011, s. 131-132) çalışmasında Hollanda'nın işgücü piyasası ile ilgili sorunlarının ortadan tamamen ortadan kalktığı “güvenceli esneklik cenneti” olarak görülmemesi gerektiğini vurgulamaktadır. Diğer ülkelerde olduğu gibi işgücü piyasasına ilişkin sorunların (etnik azınlıklar, niteliksiz çalışanlar vb. özel risk grupları olmak üzere) varlığından bahsetmektedir. Ayrıca kadınların işgücüne katılım ve istihdam oranlarının artışının yanında işsizlik oranlarının düşmesine neden olan nüfusun önemli bir oranının erken emeklilik, sürekli iş göremezlik ödeneği, hastalık izni veya sosyal yardımlarla işgücü piyasası dışında kalması gösterilmektedir. Avrupa ülkelerinde tam zamanlı çalışmaya denkleştirilmiş istihdam oranlarında da 2009 verilerinde Hollanda; Almanya, Fransa ve İngiltere gibi ülkelerin gerisinde kalırken, AB15 ve AB27 ortalamasına eşit bir seviyededir.

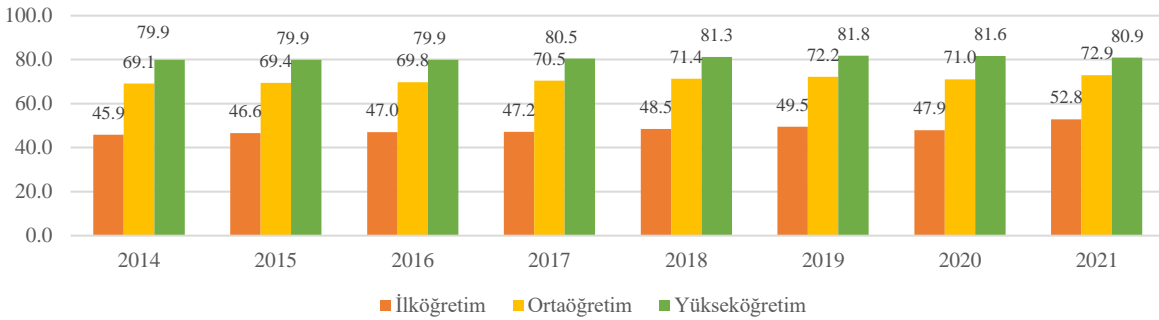
Şekil 7. İstihdamın cinsiyete göre dağılımı (%)



Kaynak: CBS, 2022

2009 verilerinde Hollanda Avrupa ülkeleri içinde Danimarka'dan sonra ikinci en yüksek kadın istihdam oranına sahip ülke konumundadır. Ancak tam zamanlı çalışmaya denkleştirilmiş kadın istihdam oranında hem AB15, hem de AB27 ülkelerinin denkleştirilmiş ortalama kadın istihdam oranının oldukça gerisindedir. Bu şekilde değerlendirildiğinde ülke; İtalya, Yunanistan, İspanya gibi Avrupa ülkelerindeki en düşük denkleştirilmiş kadın istihdamı oranlarına sahip ülkeler arasında yer almaktadır (Kapar, 2011, s. 135).

Şekil 8. İstihdamın eğitim durumuna göre dağılımı (%)



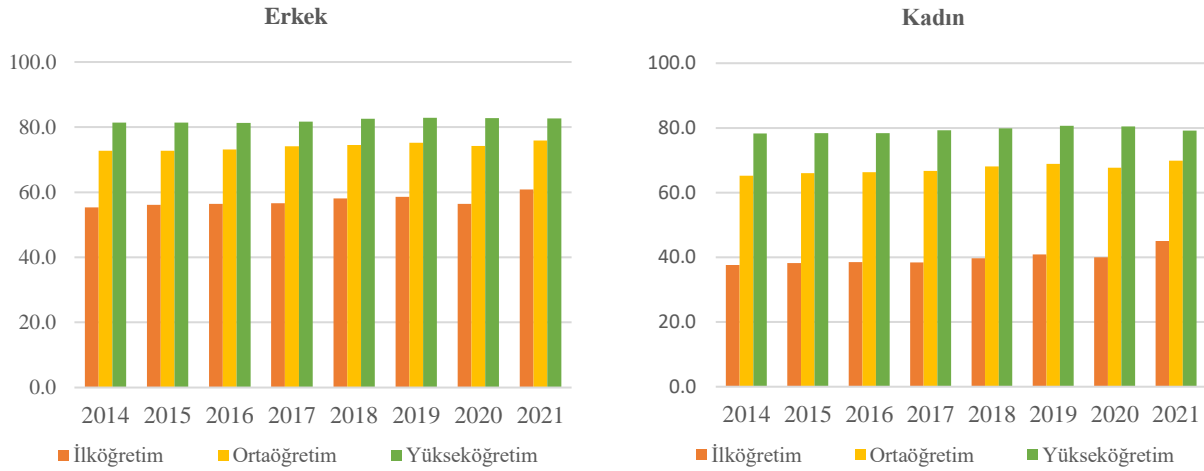
* İlköğretim: Eğitim seviyesi düşüktür. Bu, ilköğretimi, meslek öncesi eğitimi, genel ortaöğretimi içerir.

** Eğitim düzeyi orta düzeydedir. Bu, üst düzey genel orta öğretimi içerir.

*** Eğitim seviyesi yüksektir. Bu, yükseköğretim düzeyindeki tüm eğitimi, yani önlisans programları, profesyonel ve akademik lisans ve yüksek lisans dereceleri ile ileri araştırma yeterliliğinin verilmesine yol açan programları içerir.

Kaynak: CBS, 2022

Şekil 9. İstihdamın cinsiyet ve eğitim durumuna göre dağılımı (%)



* İlköğretim: Eğitim seviyesi düşüktür. Bu, ilköğretimi, meslek öncesi eğitimi, genel ortaöğretimi içerir.

** Eğitim düzeyi orta düzeydedir. Bu, üst düzey genel orta öğretimi içerir.

*** Eğitim seviyesi yüksektir. Bu, yükseköğretim düzeyindeki tüm eğitimi, yani önlisans programları, profesyonel ve akademik lisans ve yüksek lisans dereceleri ile ileri araştırma yeterliliğinin verilmesine yol açan programları içerir.

Kaynak: CBS, 2022

İşgücüne katılım oranlarının ülkelerin gelişmişlik düzeylerini arttırmada önemli bir rol oynamasının yanında eğitilmiş bireylerin istihdam edilebilirliklerinin artırılması ve ekonomik büyümenin sağlanmasında da önemli bir rolünün olduğu belirtilmektedir (Şimdi ve Aydın, 2020, s. 149). 2005 yılında, bir eşi ve 17 yaşından küçük çocukları olan yüksek eğitim düzeyine sahip kadınların yaklaşık yüzde 80'i; aynı aile durumundaki düşük eğitim düzeyine sahip kadınların yalnızca yüzde 17'si işgücü piyasasına katılmıştır. Orta veya yüksek eğitim düzeyine sahip babaların katılım oranı genellikle yüksek olup %90'ın üzerinde seyretmekteydi (Burri, 2009, s. 129-130).

İşsizlik

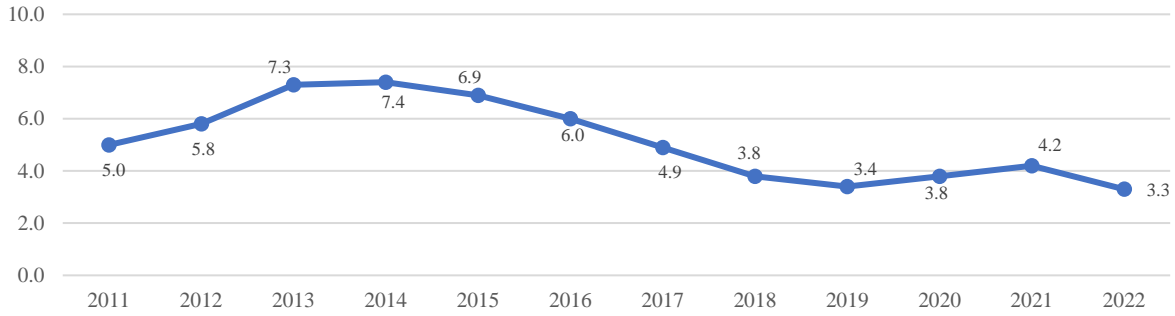
İşsizliğin gelir kaybı yaratmakla birlikte bireysel potansiyelin gerçekleşmesini engellemekte ve bireyin deneyimlerini ve statüsünü olumsuz etkileyerek kişinin yaşamındaki başarılarından duyduğu memnuniyeti ve aynı zamanda potansiyellerini gerçekleştirebilmesini amaçlayan bir süreç olarak yansıtan yaşam kalitesini zayıflatmaktadır (Hult, Pietilä ve Saaranen, 2020, s. 1197-1198).

Hollanda işgücü piyasası salgından en olumsuz etkilenen ülkeler arasında yer almıştır. 2020'nin ikinci çeyreğinde işgücü piyasasında açık pozisyonların %30 düştüğü ve ülke ekonomisinin %8,5 daraldığı belirtilmektedir. Şubat 2020'de %2,9 olan işsizlik oranı kısa sürede eşi benzeri görülmemiş bir şekilde artmış ve Mayıs'ta %3,6'ya yükselmiştir. Hollanda ekonomisi alınan tedbirler kapsamında yaşanan kapanmalar sonucunda önemli bir darbe ile karşı karşıya kalmıştır. Ancak, güçlü işçi koruma yasaları ve kapsamlı destek programları ile salgının İngiltere, Amerika gibi diğer gelişmiş ülkelere göre etkilerinin daha

hafif olduğunu da söylemek gerekmektedir. Salgın başlangıcından son döneme kadar hane halkı gelirlerinde önemli bir şokun olmadığı ve işsizlik oranının 1,5 puan arttığı görülmektedir (Balgova, Trenkle, Zimpelmann, ve Pestel, 2022, s. 2; Antonides ve van Leeuwen, 2020, s. 203).

Balgova vd. (2022) çalışmalarının sonuçlarına bakıldığında Hollanda’da salgın dönemindeki iş arama davranışının normal dönemde gözlemlenenenden daha az olduğunun üzerinde durulmaktadır. 2020 yılındaki iş arama oranlarının önceki 5 yıldaki ortalamadan daha az olduğu görülmektedir. Buna göre salgın iş başvurularında önemli bir düşüşe yol açmıştır. Bu durumun ana nedeni olarak da doğrudan sağlıkla ilgili faktörlerden ziyade salgının ekonomik nedenleri üzerinde durulmaktadır. Sağlık endişesinin bireyleri iş aramasında alıkoyduğuna dair herhangi bir kanıt bulunmamaktadır.

Şekil 10. İşsizlik oranları (%)



Kaynak: CBS, 2022

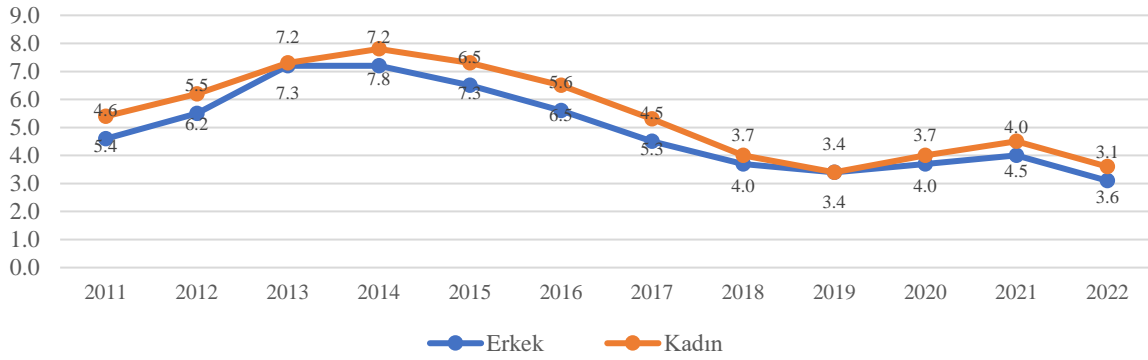
1980’lerde Hollanda, Avrupa Topluluğu’ndaki en yüksek işsizlik oranlarından birine sahiptir. (Günther, 1997, s. 1). İşsizlik oranı 1971’de %1,3 iken, 1983’e gelindiğinde %14’e hızla yükselmiştir. Hollanda vatandaşları arasındaki işsizlik oranıyla ilgili endişeler 1971’de %3,1’den 1981’de %37,2’ye yükselmiştir. Bu dönemde Hollanda’da sanayisizleşme ilerledikçe ve evin geçimini sağlayan erkekler için imalat işleri azaldıkça hane geliri hızla düşmüştü. Bu durumun sonucu olarak çalışanlardan elde edilen vergi geliri daralmış ve işsizler için refah maliyetleri artmış; hükümet bütçe açığı 1977’de %4’ten 1982’de %10,2’ye yükselmiştir (Son, 2020, s. 536; Son, 2022, s. 8). 2000’lerin başında ise dot-com krizinin², Hollanda da işsizlik üzerinde önemli etkilerinin olduğunu söylemek mümkündür. 2001’de %3,1 olan işsizlik oranı 2005’te %5,8’e yükselmiş ancak 2008’de tekrar %3,7’ye düşmüştür. 2008-2012 küresel ekonomik kriz döneminde Hollanda işgücü piyasasının tepkisi iki farklı aşama ile özellikleri ortaya konulmaktadır. İlk aşamada işsizlik oranlarındaki artış ılımlı gerçekleşmiş, ancak 2012’deki “çifte düşüş”ten sonra işsizlik hızla

² 1990’ların sonlarında internet ile ilgili firmaların spekülasyon yolu ile olması gerekenden fazla yatırım alması sonucu oluşan bir borsa balonu olarak nitelendirilmektedir (<https://www.ituekonomikulu.com/post/dot-com-balonu-nedir>).

artmıştır. Bu ikili değişimin nedeni olarak Hollanda'da kriz öncesi uygulanan sıkı işgücü piyasası ve işverenlerin önemli mali rezervlerinin varlığından beslenen işgücü biriktirme faktörü gösterilmektedir. Ayrıca kriz karşısında önemli bir orana sahip olan serbest meslek sahibi çalışanlar işsiz kalmak yerine gelirlerini azaltmayı tercih etmişlerdir. 2009 yılında işsizlik oranındaki artış diğer OECD ülkelerinin çoğundan daha düşük gerçekleşmesine rağmen diğer ülkelere göre daha uzun süre devam etmiş ve 2014 yılında %7,4 ile zirveye ulaşmıştır. Bu şekilde işsizlik oranlarının artışı 1990'lı yılların ortalarında yaşanmıştır. Bu dönemde toplam işsizlerin 1/3'ünden fazlasının bir yıldan uzun süre ve bunun büyük bir kısmının 2 yıldan uzun süredir iş arıyor olması dikkat çekmekteydi. Genç işsizler, geçici bir sözleşmeyle iş bulmadan önce tipik olarak yalnızca kısa süreli işsizliğe maruz kalırken, yaşlılar genellikle uzun süreli işsizlikle karşı karşıya kalmışlardır. Hollanda'da uzun süreli işsizler arasında yaşlıların payı diğer ülkelere göre daha yüksek çıkmaktadır. AB'de ortalama olarak, tüm uzun vadeli işsizlerin yaklaşık ¼'ü 50 yaşın üzerindeki, Hollanda'da bu oran %40'tan fazladır. Yaşlılar arasında uzun süreli işsizlik sorunu yapısal bir sorun olarak görülmektedir (de Graaf-Zijl, Van Der Horst, Van Vuuren, Erken, ve Luginbuhl, 2015, s. 416, 426-427; Cammeraat, Jongen ve Koning, 2022, s. 4-5).

AB27 genç işsizlik ortalaması %16,8 iken Hollanda oranının en düşük olduğu ülkeler arasında yer almaktadır. Bu durumun temel nedeni olarak da eğitim politikalarına yapılan yatırımlar gösterilmektedir. Mesleki eğitimlerle gençlerin işgücü piyasasında istihdam edilebilirliği artırılmaktadır (Göl ve Yüce, 2021, s. 231, 233). Ancak genç işsizliğinin son yıllarda arttığı verilerde de görülmektedir. Eurostat verilerine göre, 25 yaş altı işsizlik oranı 2013 yılında yüzde 13,2 ile zirveye ulaşmış; özellikle temel eğitim niteliklerine sahip olmayan gençler arasındaki işsizlik oldukça yüksek çıkmaktadır. 2008–2014 yılları arasında Hollanda'da ISCED 0–2 seviyeleri (ilköğretim, ilköğretim ve ortaöğretimden daha az) için genç işsizliği 2017'de %12,3'e düşmeden önce %10'dan fazla artmıştır. Gençlerin uzun vadeli işsizliği 2008'de yüzde 0,5'ten 2014'te yüzde 2,3'e yükselmiş ve 2017'de ekonomik kriz öncesi seviyesine ulaşamamıştır (Rotar, 2021, s. 60-61). Salgın döneminde farklı ülke örneklerinde yapılan değerlendirmelerde de önceki ekonomik durgunluklara kıyasla işsizlik oranlarının gençlerde daha yüksek olduğunun üzerinde durulmaktadır (Montenovo vd., 2020, s. 18).

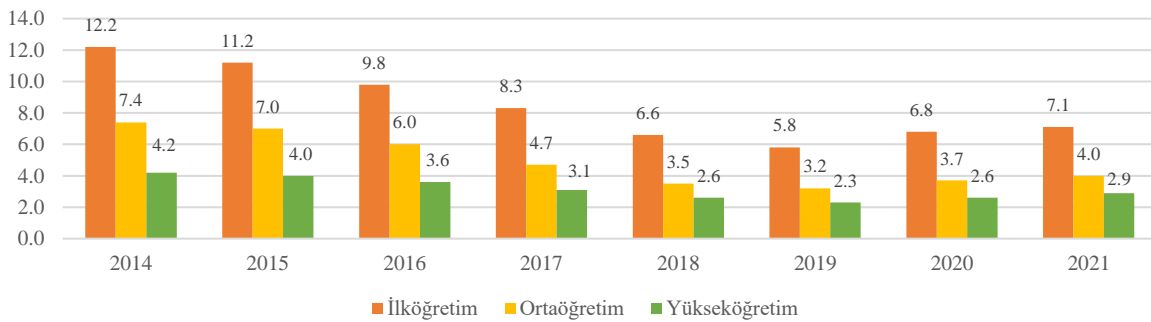
Şekil 11. Cinsiyete göre işsizlik oranları (%)



Kaynak: CBS, 2022

Salgın döneminde iş kaybı olasılıkları değerlendirilmesinde bireysel özelliklerinin etkilerinden de bahsedilmektedir. Örneğin, daha önce üzerinde durulan Adams-Prassl, vd. (2020, s. 3) çalışmasında ABD ve Birleşik Krallık'ta erkekler-kadınlar, üniversite eğitimi almış ve almayan kişiler arasında belirgin farklılıklar bulunmaktadır. Üniversite diploması olmayan kadınlar ve çalışanların işlerini kaybetme olasılıklarının önemli ölçüde daha yüksek olduğu belirtilmektedir. Ancak Almanya'da ne cinsiyetin ne de üniversite diplomasının iş kaybı olasılığını önemli ölçüde etkilemediği sonucuna da ulaşılmaktadır. Farklı bir çalışmada da salgının işgücü piyasası etkilerinin erkekler, gençler ve daha az eğitilmiş çalışanlar için daha olumsuz olduğu ve salgının işgücü piyasası eşitsizliklerinde artışa yol açtığı üzerinde durulmaktadır. Çalışma saatlerindeki ve ücretlerdeki azalma erkekler için kadınlardan daha belirgindir (Béland vd., 2020, s. 21).

Şekil 8. Eğitim durumuna göre işsizlik oranları (%)



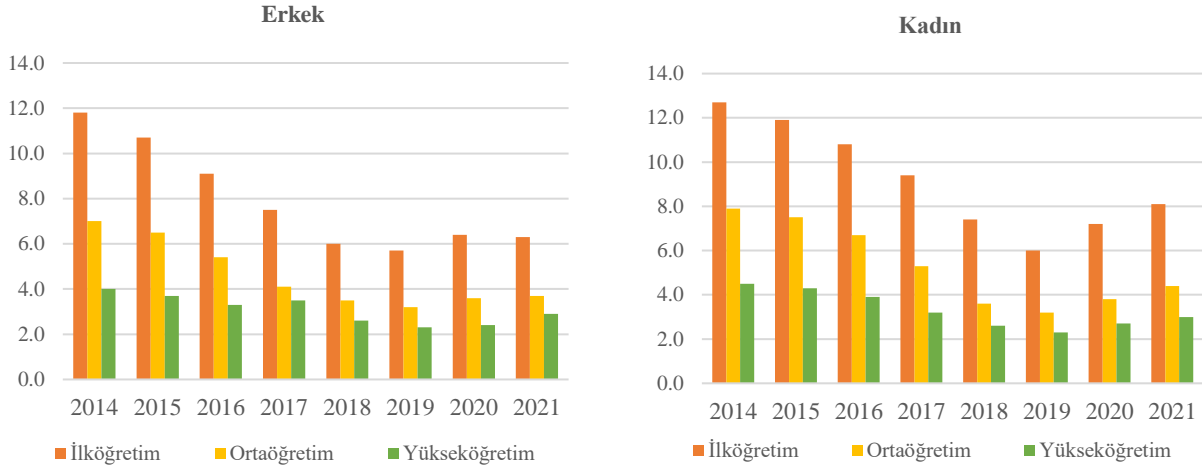
* İlköğretim: Eğitim seviyesi düşüktür. Bu, ilköğretimi, meslek öncesi eğitimi, genel ortaöğretimi içerir.

** Eğitim düzeyi orta düzeydedir. Bu, üst düzey genel orta öğretileri içerir.

*** Eğitim seviyesi yüksektir. Bu, yükseköğretim düzeyindeki tüm eğitimi, yani önlisans programları, profesyonel ve akademik lisans ve yüksek lisans dereceleri ile ileri araştırma yeterliliğinin verilmesine yol açan programları içerir.

Kaynak: CBS, 2022

Şekil 9. Eğitim durumu ve cinsiyete göre işsizlik oranları (%)



* İlköğretim: Eğitim seviyesi düşüktür. Bu, ilköğretimi, meslek öncesi eğitimi, genel ortaöğretimi içerir.

** Eğitim düzeyi orta düzeydedir. Bu, üst düzey genel orta öğretimi içerir.

*** Eğitim seviyesi yüksektir. Bu, yükseköğretim düzeyindeki tüm eğitimi, yani önlisans programları, profesyonel ve akademik lisans ve yüksek lisans dereceleri ile ileri araştırma yeterliliğinin verilmesine yol açan programları içerir.

Kaynak: CBS, 2022

COVID-19 PANDEMİSİNE YÖNELİK UYGULANAN İŞGÜCÜ PİYASASI POLİTİKALARININ DEĞERLENDİRİLMESİ

COVID-19 salgını dünya genelinde işgücü piyasalarını derinden etkileyerek işsizlik oranlarının ve buna bağlı olarak işsizlik sigortası vb. talepleri görülmemiş bir biçimde artmasına yol açmıştır (Cortes, 2020, s. 2). Ancak farklı bir çalışmada salgın sürecinde iş aramanın önceki ekonomik krizlerden önemli derece farklılaştığının üzerinde durulmaktadır. Ancak bu çalışmanın salgının ilk evrelerinde yapıldığı unutulmamalıdır. Buna göre durgunluk dönemlerine göre salgın dönemlerinde iş arama oranlarının daha düşük olduğu görülmektedir. Hollanda'da salgın dönemindeki durgunluk gözönüne alındığında iş arama eğilimlerinin daha yüksek olması beklenirken normalde gözlemlenen (salgından önceki beş yıldaki ortalamadan) önemli ölçüde daha düşük olduğu araştırma sonuçlarına yansımaktadır. Bu durumun temel gerekçesinin doğrudan sağlıkla ilgili faktörlerden ziyade salgının ekonomik etkileri gösterilmektedir. Salgınla ilgili ekonomik beklentiler ve gerilemenin süresi ile ciddiyetine ilişkin belirsizlik önemli rol oynamaktadır. Salgının işgücü piyasası üzerinde kısa ve geçici bir etkisi olmasını bekleyen işsizler bu etkinin uzun ve şiddetli olmasını bekleyenlere kıyasla nispeten daha az iş aramaktadırlar. Ayrıca sağlık endişeleri de kişilerin iş aramalarını engellemektedir (Balgova vd., 2022, s. 1, 3).

Aktif işgücü piyasası programlarına ilişkin çalışmalarda programların etkilerinin uzun vadeli işsizler için diğer iş arayanlara göre daha büyük olduğu görülmektedir. Ayrıca uzun vadedeki etkilerinin kısa vadede olduğundan daha olumlu olduğu sonucu çıkmaktadır (de Graaf-Zijl vd., 2015, s. 431). Olumsuz kısa vadeli etkileri kilitleme etkisi ile açıklanmaktadır. Aktif işgücü piyasası politikaları kapsamında verilen eğitim ile

işsizlerin iş arama çabaları azalmakta ve bu nedenle eğitim programlarına katılanların istihdam olasılığında başlangıçta bir düşüşe neden olmaktadır. Uzun vadede (bir programın başlamasından 4-7 yıl sonra) tüm programların istihdam olasılığı üzerinde olumlu ve uzun süreli bir etkisi olduğu görülmektedir. Aktif işgücü piyasası politikaları, özellikle ekonomik gerileme döneminde (uzun vadeli) işsizliği azaltmak için önemli bir araçtır. Neredeyse tüm aktif işgücü piyasası programları, özellikle düşük eğitilmiş ve yakın zamanda iş tecrübesi olmayanlar olmak üzere iş bulma olasılığı nispeten düşük olanlar için daha etkili olduğu belirtilmektedir. (Lammers ve Kok, 2021, s. 1719).

İstihdam artışı söz konusu olduğunda her ne kadar Avrupa şampiyonu olduğu belirtilmesine rağmen; aktif işgücü piyasası politikasına yapılan harcamaların toplam işgücü piyasası bütçesindeki payını ölçen aktif istihdam politikası oranının 1980'lerden 1990'lı yıllarının sonlarına doğru neredeyse hiç değişmediği belirtilmektedir. Hollandalılar 1995'te GSYİH'nın %3'ünü işsizleri geçindirmek; %1,06'sını ise istihdam arttırma önlemlerine ayırmaktaydı. Belirtilen dönemlere kadar işgücü piyasası politikasının kökleri büyük ölçüde pasif istihdam politikalarına dayanmaktaydı (Günther, 1997, s. 19-24). 2003-2008 döneminde, Hollanda'da aktif işgücü piyasası politikalarına yılda 2 milyar Euro'dan fazla veya GSYİH'nın neredeyse %0,5'i ayrılmıştır (Lammers ve Kok, 2021, s. 1720). Uzun dönemli verilerde, OECD ülkeleri arasında işgücü piyasası politikaları (aktif istihdam politikaları, hem de işsizlik ödemeleri) için en yüksek payın ayrıldığı ülkeler arasında yer almaktadır. Kapar (2011, s. 135) çalışmasında, Hollanda'nın OECD ortalamasının yaklaşık olarak iki katı harcama yaptığını belirtmektedir. Hollanda'da pasif istihdam politikalarının istihdam oranlarını olumsuz etkilediğinin üzerinde durulurken; işsizlik süresi ile azalan işsizlik yardımı, iş sözleşmesinin uzunluğuna daha az bağımlı olan istihdam güvencesi gibi bazı temel pasif istihdam politikalarının devamlılığı önem arz etmektedir. Böylelikle işsizlerin işgücü piyasasındaki konumlarının iyileştirilmesine katkı sağlanacaktır (Rotar, 2021, s. 66). Hem yardım düzeyinin hem de işsizlik ödeneği hakkının süresinin işsizlik süresini etkilediği yapılan çalışmalarda desteklenmektedir. Uzun süreli işsizlik yardımları ve işsizlik yardımlarının oranlarının yükselmesi çalışanın işinin belli bir türünü kabul etmeye istekli olmak için gerekli en düşük ücret oranını ifade eden rezervasyon ücretinin yükselmesine yol açmaktadır. Hollanda Sosyal Araştırmalar Enstitüsü (SCP) tarafından yürütülen anketlere göre, rezervasyon ücretleri yaş ve işsizlik süresiyle artmaktadır. İşsizlik süresi daha uzun olanlar kısa süreli olanlara göre daha yüksek rezervasyon ücretleri bildirmektedirler. Yaş, eğitim, cinsiyet ve hane geliri kontrol edildikten sonra rezervasyon ücreti eğrisi düzleşirken işsizlik süresiyle birlikte düşmemektedir (de Graaf-Zijl vd., 2015, s. 427).

Hollanda işgücü piyasasının diğer OECD ülkelerine kıyasla ortalamasının üzerinde performansı ve özellikle genç işsizlik oranlarının %10'un altına düşmesine rağmen, ekonomik kriz sonrası durum en çok

gençleri etkilemiştir. Bu nedenle, gençlerin geçici olarak vasıfsız işlerde, işsizlikte ve programlarda sıkışıp kalmalarını önlemek için okul ve iş arasında sorunsuz bir geçiş sağlamak için gelişmiş kurumlarla birlikte gençlere yönelik etkin ve aktif bir işgücü piyasası politikası uygulanmaya çalışılmaktadır (Rotar, 2021, s. 66). Birçok ülkede olduğu gibi Hollanda'da gençlerin işgücü piyasasına girişlerini kolaylaştırmak için yaşa bağlı asgari ücret sistemi kullanılmaktadır. Bu sistem gençleri düşük bir asgari ücret oranına tabi tutmaktadır. Böylelikle onları firmalar için daha cazip hale getirmekte ve dolayısıyla daha düşük beceri ve deneyim seviyelerine uygun bir iş bulma olasılıklarını arttırmaktadır. Gençlerin yaşları ilerledikçe daha yüksek asgari ücret oranlarına hak kazanırlar ve sonunda yetişkin asgari ücret düzeyine ulaşmaktadırlar. Ancak genç eylemci grupları ve işçi sendikalarının ülke çapında başlattıkları kampanya ile işverenleri yaşlarına göre çalışanları işten çıkarmaya motive ettiğini öne sürerek yaşa bağlı asgari ücreti eleştirmektedirler. Gençlere göre daha yüksek bir asgari ücret oranı için uygunluk eşiğine ulaşmaya yaklaşıldığında daha fazla çalışanın iş kaybı yaşayabileceği düşünülmektedir. Bu durumun varlığını destekleyen veya ölçüğünü belgeleyen ampirik kanıtların eksikliği bu uygulamanın tartışılmasını engellemektedir. Gençler için asgari ücret, 40 yılı aşkın bir süredir Hollanda çalışma mevzuatının merkezi bir parçası olmuştur. Ayrıca yaşa bağlı diğer politikalar da gençlerin işgücü piyasası kararlarını etkileyebilmektedir. Örneğin 15 yaş ve altındaki çalışanlar tarafından yapılabilecek iş türlerine ilişkin ağır kısıtlamalar mevcuttur. Mesleki kısıtlamaların çoğu 15. ve 16. doğum günlerinde kaldırılır ancak 18 yaşına kadar bir alt grup korunmaktadır (Kabâtek, 2021, s. 1008-1012). Ayrıca yaşlılar, ev kadınlarının, azınlıkta kalanların istihdam edilmelerini sağlamak için çeşitli vergi uygulamaları veya ücret destekleri bulunmaktadır (Kapar, 2011, s. 137).

Hollanda Hükümeti sağlık hizmetlerinin ve daha önce belirtilen önlemlerin yanı sıra ülke çapında kapanmanın ekonomik sonuçlarının hafifletilmesi hususunda da önlem paketleri gerçekleştirmiştir. Kapanma sürecinde hanelerden spor okullarına veya spor salonlarına olan aboneliklerini iptal etmemeleri istenmiştir. Bu süreçte çocuk bakımı sağlanmasa da işsizliğin önüne geçilmesi için Hükümet Mart-Haziran dönemi için hanelerin ödediği tüm çocuk bakım masraflarını karşılamıştır. Krizden kaynaklanan olumsuz sonuçları önlemek için Hükümet, şirketler için işgücü maliyetlerinin ekonomik olarak tazmin edilmesi veya işten çıkarmaların yasaklanması gibi çeşitli önlemler almıştır. Salgının ilk aşamalarında hükümet hem çalışanları hem de işletmeleri desteklemek için 15,6 milyar Euro kullanılabileceğini taahhüt etmiştir. 31 Mart 2020'de acil durum önlemi yayınlanmış ve işsizliğin önüne geçilmesi için 3 ay boyunca düşük cirolu işyerleri ve işletmeler için tüm personelin istihdamının devam etmesi şartıyla ücretlerin %90'ını karşılamıştır. Bu tedbir tüm personelin istihdam koşulu olmaksızın Haziran ayından itibaren 3 ay daha uzatılmıştır. Aynı zamanda işletmeler vergi ertelemelerinden yararlandırılacaktır. Ayrıca serbest meslek sahiplerine 3 ay süreyle sosyal yardım ile esnek sözleşmeli istihdam edilen çalışanlar için 600 Euro destek

sağlanmıştır Kapanma veya karantina önlemlerinden etkilenen tüm şirketlere 4.000 Euro ekstra sübvansiyon desteği sağlanmıştır. Hollanda Bankacılık Birliği de start-up şirketlerin salgın krizini aşabilmesine yönelik olarak da 2 milyon Euro'ya kadar borç alabilecekleri belirtmiştir. Ayrıca küçük ve orta ölçekli işletmelere 2,5 milyon Euro'ya olan kredilerin ödemelerinde altı ay erteleme yapılabileceği belirtilmiştir. Bu dönemde KLM Havayollarına 1 milyar Euro kredi ve 2,4 milyar Euro'luk banka kredisi için devlet garantisi verilmiştir. Ancak belirtilen desteklerden faydalanılması için işletmelerin veya şirketlerin salgın öncesinde ekonomik sorunlarının olmaması gerekmektedir (Antonides ve van Leeuwen, 2020, s. 202; Güneç, 2020a). Hollanda hükümeti düşük cirolu şirketler için ücretleri tazmin ederek ve serbest meslek sahiplerine sosyal faydalar sağlayarak ekonomik sonuçları hafifletirken; savunmasız insanları Covid-19 salgınına karşı korumayı amaçlayan “akıllı karantina önlemleri” almıştır. GSYİH'nın yaklaşık %12'si olarak ortaya çıkan ekstra maliyetler, GSYİH'nın %50'sinin hemen altındaki düşük devlet borcu nedeniyle oldukça kolay bir şekilde karşılanabileceği belirtilmektedir. Hollanda'da bu süreçte gelecekteki salgınlarla nasıl başa çıkılacağı hususunda önemli dersler alındığı görülmektedir (Antonides ve van Leeuwen, 2020, s. 206).

SONUÇ

2020 yılında COVID-19 salgınının başlaması kısmen bireylerin sağlık riskleri karşısında davranışlarını değiştirmesi kısmen de hükümetlerin getirdiği kısıtlamalar nedeniyle ekonomik aktivitede önemli bir daralmaya neden olmuştur. Çünkü bu salgın diğer salgınlardan farklı olarak dünya genelinde normalde olağan olan ekonomik, sosyal, ailevi ve kültürel faaliyetlerde bulunmayı riskli hale getirmiştir. Bu risklerin demoŞekil ve sosyo-ekonomik gruplar üzerinde farklı niteliklerinin olmasının yanında işgücü piyasasında yapılan işin özelliklerinin de önemli derecede belirleyici olduğu belirtilmektedir. Yüz yüze temas gerektiren işlerde istihdam kayıplarının daha fazla olduğu ancak uzaktan yapılabilen veya temel endüstrilerde olan işlerde ise tersi bir durumun ortaya çıktığı görülmektedir. Örneğin Amerika'da ekonominin lokomotifi konumunda olan ulaşım, konakla ve turizm sektörlerinde eyaletler salgının ilk aylarında uyguladıkları tedbirlerle faaliyetleri durdurma kararı almışlardır. Mart 2020'de eyaletlerdeki ilk işsizlik başvurularında daha önce benzeri görülmemiş -birkaç ay içerisinde 1929 Büyük Buhranın toplam çok yıllık etkisinden daha büyük- bir artış olmuş; iş ilanlarında da önemli düşüşler gerçekleşmiştir. Daha önce belirtildiği üzere salgının etkisi demoŞekil gruplar ve farklı eğitim düzeylerine sahip kişiler arasında iş kayıplarında farklılık göstermiştir (Montenovo vd., 2020, s. 1,3, 16-17; Crossley vd., 2020, s. 1).

Hollanda işgücü piyasasının yapısına bakıldığında yarı-zamanlı çalışmanın uzun bir geçmişe dayandığı ve önemli bir destek gördüğü sonucuna ulaşılmaktadır. İşgücü piyasasında işgücüne katılma ve istihdam oranlarının özellikle de gençlerin ve kadınların oranları diğer ülkelerle kıyaslandığında önem arz etmektedir. Düşük düzeydeki işsizlik ve gönülsüz yarı-zamanlı çalışma oranlarının düşüklüğü de ayrıca

dikkate çekmektedir. COVID-19 salgını krizi, işsizlerin atipik olarak düşük iş arama çabasını ve bu süreçte işgücü piyasasından kopma riskini arttırmaktadır. Sağlık krizi 2022'ye kadar devam ederken, işten geçici ayrılıklar ve bu süreçten etkilenen çalışanlar üzerinde uzun vadeli olumsuz etkilere yol açabilmekte; işgücü piyasasının toparlanma hızını azaltabilmektedir. Karar alıcıların, örneğin salgın engelleri kaldırıldıktan sonra işgücü piyasasının hızlı bir şekilde toparlanmasını kolaylaştırmak için işsiz olanlara ek iş arama yardımı, yeniden eğitim veya diğer hazırlık önlemleri sağlayarak işgücü piyasasından kopuşları önleyecek politikalar tasarlaması gerekmektedir. Ayrıca salgından kaynaklanan çalışma koşullarında değişiklikleri bireyler için daha geniş iş arama ve işgücünün yeniden sektörel dağılımını kolaylaştıran destekleyici önlemleri almalarının gerektiği görülmektedir (Balgova vd., 2022, s. 20). İşgücü piyasasında olumsuz etkilerinin yanında salgının olumlu etkisinden de bahsedilmektedir. Mobilite ihtiyacının ve enerji talebinin azalmasıyla kriz öncesine göre daha fazla evde çalışmayı teşvik etmektedir. Şirketler, ofis kullanımını azaltarak daha fazla sayıda küçük ve bölge ofisleri açma planlarını rapor etmektedirler (Antonides ve van Leeuwen, 2020, s. 206). Hollanda işgücü piyasasının genellikle yarı-zamanlı ve uzaktan çalışmayla uyumlu olması nedeniyle daha yüksek eğitilmiş çalışanlar salgın sırasında daha fazla istihdam güvencesine sahiptirler. Az eğitilmiş çalışanların büyük ölçüde temel endüstrilerde yoğunlaşmalarından dolayı daha az süreyle işsizlikle karşı karşıya kalmaktadır. Ekonominin (geçmişte de var olan) daha büyük bir payı için uzaktan çalışmanın uygulanabilirliğini artıran yeni hükümet politikaları ve özel sektör yenilikleri de işgücü piyasasında olumlu etki yaratmaktadır (Montenovo vd., 2020, s. 17).

De Graaf-Zijl vd. (2015, s. 431-432) çalışmalarında ekonomik kriz dönemlerinde uzun süreli işsizlik sorunun çözülmesinde işgücü piyasasının reformu için aktif işgücü piyasası politikaları (eğitim ve ücret sübvansiyonları), istihdam koruma mevzuatı ve işsizlik sigortası olmak üzere üç yol belirlenmektedir. Bu durum göz önüne alınarak salgın krizinde ve sonrasında istihdamın sağlanması hususunda öneriler sunulabilmektedir. Salgın krizi dönemi öncesinde işsiz olup, bu dönemde de işsizliği devam edenler (uzun süreli işsizler) için eğitim, becerileri işgücü talebiyle yetersiz düzeyde eşleşen uzun vadeli işsizler için yararlı bir politika olabilmesi mümkündür. Salgın dönemi öncesindeki mesleklerine geri dönemeyecekleri düşünüldüğünde tüm işsizler salgın krizi sonrasında ekonomik toparlanmadan yararlanamayacaktır. İyi hedeflenmiş bir eğitim, özellikle krizden çok etkilenen gruplar için yeniden istihdama yardımcı olabilmesi düşünülmektedir. Ayrıca geçici ücret sübvansiyonları da uzun süreli işsizlerin iş bulmasında etkili olabilmektedir. Uzun süreli işsizler için iş aramaya yönelik mali teşvikler, bir işi kabul etmekten elde edilen net kazancı artırmakta ve uzun süreli işsizlik oranlarını azaltabilmektedir. Ayrıca salgın krizinin 1 yıldan uzun süredir etkisinin görüldüğü düşünüldüğünde işsizlik sürelerinin uzun süreli olma olasılığı daha da yükselmektedir. İkinci olarak, istihdam koruma mevzuatı ile işte kalma süresi arasındaki ilişkinin bir sonucu olabilmektedir. Uzun süreli çalışanların işlerini değiştirme talepleri daha düşüktür ve bu nedenle daha sık

olarak gelecek beklentileri zayıf olan işlerde bulunma eğilimindedirler. İstihdam koruma mevzuatı ile görev süresi arasındaki bağlantıyı gevşetmek bu durumun önlenmesini sağlayacaktır. İşsizlik yardımları oranlarının veya sürelerinin ayarlanması, uzun süreli işsizlerin rezervasyon ücretlerinin düşürülmesini sağlayabilmektedir. Sosyal yardımların azalması daha düşük ücretli bir işin kabul edilmesini teşvik edecektir. Ayrıca Lammers ve Kok'un (2021, s. 1738) çalışmasında da işsizlerin iş bulma olasılığının artırılmasında eğitimin önemi üzerinde durulmaktadır.

Sonuç olarak COVID-19 krizi 2022'ye kadar devam ederken, işten geçici ayrılıklar ve bu süreçten etkilenen çalışanlar üzerinde uzun vadeli olumsuz etkilere yol açmış; işgücü piyasasının toparlanma hızını azalttığı sonucuna ulaşılmıştır. Ancak diğer ülkelere kıyasla daha az belirgin bir ekonomik daralma görülmüştür. Bu durumun nedeni olarak da etkili destek politikaları ve yüksek düzeyde dijitalleşme ve salgından önce öneli oranlarda olan uzaktan çalışma gösterilmektedir.

YAZAR BEYANI / AUTHOR STATEMENT

Yazar, çalışmanın tümünü tek başına gerçekleştirmiştir. Yazar, herhangi bir çıkar çatışması bildirmemiştir

KAYNAKÇA

- Adams-Prassl, A., Teodora B., Marta G. & Christopher R. (2020). Inequality in the Impact of the Coronavirus Shock: Evidence from real time surveys. *Journal of Public Economics*, (189), 1-49.
- Aksünger, S. (2022, Haziran 6). Hollanda'da en yüksek günlük kovid-19 vakasına ulaşıldı, <https://www.aa.com.tr/tr/dunya/hollandada-en-yuksek-gunluk-kovid-19-vakasina-ulasildi/2481969>, adresinden erişildi.
- Allaart, P. & Bellmann, L. (2007). Reasons for part-time work: an Empirical analysis for Germany and the Netherlands. *International Journal of Manpower*, 28(7), 557-570. doi: 10.1108/01437720710830052
- Antonides, G., & Van Leeuwen, E. (2021). Covid-19 Crisis in the Netherlands: "Only Together We Can Control Corona". *Mind & Society*, 20(2), 201-207. doi: 10.1007/s11299-020-00257-x
- Arslan, İ. & Bayar, İ. (2020). Covid-19 salgını, ekonomik etkileri ve küresel ekonominin geleceği. *Gaziantep University Journal of Social Sciences*, (Özel Sayı), 87-104. doi: 10.21547/jss.773356
- Balgova, M., Trenkle, S., Zimpelmann, C., & Pestel, N. (2022). Job search during a pandemic recession: Survey evidence from the Netherlands. *Labour Economics*, 75, 102142.
- Béland, L. P., Brodeur, A. & Wright, T. (2020). The Short-Term Economic Consequences of COVID-19: Exposure to Disease, Remote Work and Government Response. IZA Discussion Papers, No. 13159, Institute of Labor Economics (IZA), Bonn.

- Burri, S. D. (2009). The Netherlands: Precarious employment in a context of flexicurity. In *Gender and the Contours of Precarious Employment* (pp. 141-156). Routledge.
- Cammeraat, E., Jongen, E., & Koning, P. (2022). The added-worker effect in the Netherlands before and during the Great Recession. *Review of Economics of the Household*, 1-27. doi: 10.1007/s11150-021-09595-2
- CBS-Statistics Netherlands (2022), (Veri dosyası). <https://opendata.cbs.nl/#/CBS/en/dataset/82309-ENG/table?ts=1651062771030> adresinden erişildi.
- Cortes, M. G. (2020). Heterogeneous Labor Market Impacts during the Early Stages of the Covid-19 Pandemic. *Rimini Centre for Economic Analysis Working Paper series* 20–13.
- Crossley, T. F., Fisher, P. & Low, H. (2020). The Heterogeneous and regressive consequences of COVID-19: Evidence from high quality panel data. *Journal of Public Economics*, (193), 1-11. doi: 10.1016/j.jpubeco.2020.104334
- De Graaf-Zijl, M., Van Der Horst, A., Van Vuuren, D., Erken, H., & Luginbuhl, R. (2015). Long-Term unemployment and the great recession in the Netherlands: Economic mechanisms and policy implications. *De Economist*, 163(4), 415-434. doi: 10.1007/s10645-015-9263-y
- Drijvers, P., Thurm, D., Vandervieren, E., Klinger, M., Moons, F., van der Ree, H., Mol, A., Barzel, B. & Doorman, M. (2021). Distance Mathematics Teaching in Flanders, Germany, and the Netherlands during COVID-19 Lockdown, *Educational Studies in Mathematics*, 108(1), 35-64. doi: 10.1007/s10649-021-10094-5
- Duran, H. (2020). *Devletlerin Koronavirüsle Karşılaştırmalı Mücadele Stratejileri*, İstanbul: SETA Yayınları.
- Embregts, P., Heerkens, L., Frielink, N., Giesbers, S., Vromans, L., & Jahoda, A. (2021). Experiences of Mothers Caring for a Child with an Intellectual Disability during the COVID-19 Pandemic in the Netherlands. *Journal of Intellectual Disability Research*, 65(8), 760-771. doi: 10.1111/jir.12859
- Etcı, H. & Karagöl, V. (2019). Türkiye’de istihdam ve işsizlik: 2000-2018. *Munzur Üniversitesi Sosyal Bilimler Dergisi*, 7(14) , 58-75.
- Goolsbee, A., & Syverson, C. (2021). Fear, lockdown, and diversion: Comparing drivers of pandemic economic decline 2020. *Journal of public economics*, 193, 104311.
- Göl, M. V. & Dural, B. Y. (2021). Genç işsizlik ve istihdam, eğitim veya öğretimde olmayan gençler: ab ve türkiye açısından bir değerlendirme. S. Sarı & A. H. Gencer (Edt.), *International Conference on Eurasian Economies*. 230-238.
- Görmüş, A. (2021). Kısmi süreli işlerin kalitesi: çoklu doğrusal regresyon modeli ile OECD ülkelerinden bulgular. *Optimum Ekonomi ve Yönetim Bilimleri Dergisi*, 8(2), 397-416. doi: 10.17541/optimum.915213
- Gustafsson, S., Kenjoh, E. & Wetzels, C. (2001). Employment choices and pay differences between non-standard and standard work in Britain, Germany, Netherlands and Sweden (No. 01-086/3). *Tinbergen Institute Discussion Paper*.

- Güneç, Ö. (2020, Mart 23). 5 Soru: Hollanda’da Koronavirüs Salgını. <https://www.setav.org/5-soru-hollandada-koronavirus-salgini/> adresinden erişildi.
- Güneç, Ö. (2020, Mayıs 9). 5 Soru: Hollanda’nın Kısmi Karantina Sonrası Normale Dönüş Süreci. <https://www.setav.org/5-soru-hollandanın-kismi-karantina-sonrasi-normale-donus-sureci/> adresinden erişildi.
- Günther, S. (1997). The Dutch employment miracle? A comparison of employment systems in the Netherlands and Germany, *Wissenschaftszentrum Berlin für Sozialforschung (WZB) Discussion Paper*, No. FS I 97-202.
- https://allecijfers.nl/nieuws/statistieken-over-het-corona-virus-en-covid19/#Corona_kerncijfers, Erişim Tarihi: 14.06.2022.
- <https://www.government.nl/latest/news/2022/03/15/further-easing-of-coronavirus-measures>, Erişim Tarihi: 14.06.2022.
- <https://www.ituekonomikulubu.com/post/dot-com-balonu-nedir>, Erişim Tarihi: 14.06.2022.
- Hult, M., Pietilä, A. M., & Saaranen, T. (2020). The factors predicting quality of life among unemployed adults: A model based on salutogenic approach. *Social Indicators Research*, 152(3), 1197-1211.
- Kabátek, J. (2021). Happy birthday, you’re fired! Effects of an age-dependent minimum wage on youth employment flows in the Netherlands. *ILR Review*, 74(4), 1008-1035.
- Kapar, R. (2011). Hollanda’da kadınların kısmi süreli istihdama etkileri. *Çalışma ve Toplum*, 2(29), 129-163.
- Kuiper, M. E., de Bruijn, A. L., Reinders Folmer, C., Olthuis, E., Brownlee, M., Kooistra, E. B., Fine, A. & Van Rooij, B. (2020). The intelligent lockdown: Compliance with COVID-19 mitigation measures in the Netherlands. *Amsterdam Law School Research Paper*. (20).
- Lammers, M., & Kok, L. (2021). Are active labor market policies (cost-) effective in the long run? Evidence from the Netherlands. *Empirical Economics*, 60(4), 1719-1746. doi: 10.1007/s00181-019-01812-3
- McAllister, A., Nylén, L., Backhans, M., Boye, K., Thielen, K., Whitehead, M., & Burström, B. (2015). Do ‘flexicurity’ policies work for people with low education and health problems? A comparison of labour market policies and employment rates in Denmark, The Netherlands, Sweden, and the United Kingdom 1990–2010. *International Journal of Health Services*, 45(4), 679-705.
- Montenovo, L., Jiang, X., Rojas, F. L., Schmutte, I. M., Simon, K. I., Weinberg, B. A., & Wing, C. (2020). *Determinants of disparities in COVID-19 job losses* (No. w27132). National Bureau of Economic Research.
- Murat, S. & Şahin, L. (2011). Gençlerin istihdamı/işsizliği bakımından Türk eğitim sisteminin değerlendirilmesi. *Çalışma ve Toplum*, 3(30), 93-135.
- OECD, (2021). *State of Health in the EU: the Netherlands Country Health Profile 2021*. European Commission.

- Özkan, Y. (2022). Hollanda'da Covid aşısı konusunda şüpheleri olanlar için Türkçe danışma hattı. <https://www.bbc.com/turkce/haberler-turkiye-59948088> adresinden erişildi.
- Palmer, K. S. Stalteri, R., Zogo, C. O. Carbone, S. Stall, N. M., Jüni, P., & Law, S. (2021). COVID-19 Infection Prevention and Control (IPAC) in long-term care facilities in two OECD countries, the Netherlands and Denmark: *Best Practices, Implementation, Compliance, COVID-19 Science Knowledge*, CanCOVID Issue Note.
- Perspektif, (2022, Ocak 27), Hollanda'da Pandemi Nedeniyle Uygulanan Kapanma Tedbirleri Son Buldu. <https://perspektif.eu/2022/01/27/hollandada-pandemi-nedeniyle-uygulanan-kapanma-tedbirleri-son-buldu/> adresinden erişildi.
- Rotar, L. J. (2021). Evaluation of the effectiveness of employment programmes on young unemployed people. *Inzinerine Ekonomika-Engineering Economics*, 32(1), 60–69. doi: 10.5755/j01.ee.32.1.23276
- Schers, H., van Weel, C., van Boven, K., Akkermans, R., Bischoff, E. & olde Hartman, T. (2021). The COVID-19 Pandemic in Nijmegen, the Netherlands: Changes in presented health problems and demand for primary care. *The Annals of Family Medicine*, 19(1), 44-47. doi: 10.1370/afm.2625
- Son, J. W. (2020). Welfare states with work: government partisanship and policy responsiveness in the Netherlands. *Politics & Policy*, 48(3), 525-549. doi: 10.1111/polp.12356
- Son, J. W. (2022). Who represents outsiders? A comparative study of the Netherlands, Ireland, and Sweden. *Comparative European Politics*, 1-20. doi: 10.1057/s41295-022-00275-8
- Şimdi, M., & Aydın, H. İ. (2020). Türkiye ve Avrupa Birliği ülkelerinin beşeri sermaye görünümü üzerine bir çözümleme. *Journal of International Management Educational and Economics Perspectives*, 8(2), 140-153.
- Van Asten, L., Harmsen, C. N., Stoeldraijer, L., Klinkenberg, D., Teirlinck, A. C., De Lange, M. M., Meijer, A., Van De Kasstele J., Van Gageldonk & Van Der Hoek, W. (2021). Excess deaths during influenza and coronavirus disease and infection-fatality rate for severe acute respiratory syndrome coronavirus 2, the Netherlands. *Emerging Infectious Diseases*, 27(2), 411-420.
- WHO-World Health Organization (2022). Netherlands Situation. <https://covid19.who.int/region/euro/country/nl> adresinden erişildi.
- ZonMw, (2020, Nisan). COVID-19 Programm. <https://www.zonmw.nl/en/research-and-results/infectious-diseases-and-antimicrobial-resistance/programmas/programme-detail/covid-19-programme/> adresinden erişildi.