

SOMUT OLMAYAN KÜLTÜREL MİRASIN BELGELENMESİNDE DİJİTAL KÜLTÜREL HARİTALAMA YÖNTEMİ: GÜZELSU (AKSEKİ/ANTALYA) ÖRNEĞİ*

Digital Cultural Mapping Method for Documentation of Intangible Cultural
Heritage: The Case of Güzelsu (Akseki/Antalya)

Şerife Gizem ERCİVAN**

Doç. Dr. Meryem Elif ÇELEBİ KARAKÖK***

ÖZ

Kültürel miras değerlerinin yeterli derecede ve tüm yönleriyle belgelenmemesi, bu değerlerin korunması ve gelecek kuşaklara aktarılmasında sorunlara neden olmaktadır. Bu sorun kırsal yerleşimlerdeki somut olmayan kültürel miras (SOKÜM) değerlerinin korunmasında ve sürdürülmesinde kentlere göre daha fazla yaşanmaktadır. Kırsalda yaşayan insan sayısının daha az olması, kırdan kente göç oranının fazla olması, nüfusun yaşlanması, ulaşımın daha zor olması ve teknolojinin eksikliği gibi olumsuz etkenler, kırsaldaki SOKÜM değerlerini tespit ve belgeleme çalışmalarını daha da önemli hale getirmektedir. Ayrıca kırsal alanlar genelde göz önünde olmadığı için bu alanlardaki kültürel miras unsurları evrensel anlamda yeteri kadar tanınmamakta, bu nedenle belgeleme ve tescilleme işlemlerinde eksiklikler, gecikmeler ve hatalar meydana gelebilmektedir. Kırsaldaki kültürel miras değerlerini bütün özellikleriyle belgelemek ve evrensel anlamda tanıtmak için yeni yöntemlere ihtiyaç vardır. Dijital Kültürel Haritalar (DKH) bilginin evrensel çapta yayılması ve hızlı ulaşılması açısından oldukça fayda sağlamaktadır. Kültürel miras değerlerinin belgelenmesi ve tanıtılmasında da kullanılmaktadırlar. Birleşmiş Milletler Eğitim, Bilim ve Kültür Örgütü (UNESCO) ve Avrupa Konseyi'nin (COE) kültürel haritaları (KH) bunun en iyi örnekleridir. Anıt ve siteden meydana gelen kültürel miras zaten mekânsal unsurlardır ve UNESCO ile COE tarafından sunulan haritaları yeterli olabilmektedir. Ancak SOKÜM'ün UNESCO tarafından sunulan dijital diyagramı, ağırlıklı olarak kültürel unsurlar ve ait oldukları ülkeler üzerinden planlanmıştır. Bu nedenle kültürel mekanlara (KM) çok fazla üst ölçekten değinilmiştir. SOKÜM değerlerinin kendine özel mekanları vardır. Gelenek-görenek, yaşam tarzları ve coğrafya ile şekillenip, ortaya çıktığı mekanlarda vücut bulmakta, anlam ve kimlik kazanmaktadır. Bir efsaneyi meydana geldiği yerde dinleyerek hayalinizde canlandırmak, geleneksel bir yemeği özgün coğrafyasında yerel seremonisi ile yemek, bir kilimi tezgahında dokunurken görünen vereceği haz ve bilgi akışı kültürel unsurla yer bağlamının kuvvetli ilişkisinden kaynaklanır. Bu nedenle SOKÜM'ün kendi özel mekanıyla ilişkisini kurmadan belgelemek ve korumak mümkün değildir. Bu çalışmada SOKÜM unsurlarının mekanlarını, DKH ile belgeleyerek örnek bir çalışma yöntemi geliştirmek amaçlanmıştır. Çalışma alanı olarak Türkiye'nin Antalya İli Akseki ilçesi Güzelsu Köyü seçilmiştir. Çünkü Anadolu'daki kırsal yerleşimler UNESCO'nun SOKÜM Sözleşmesi'ndeki sözlü gelenekler ve anlatımlar, gösteri sanatları, toplumsal uygulamalar: ritüeller ve şölenler, doğa ve evrenle ilgili bilgi ve uygulamalar, el sanatları kategorizasyonu yönünden zengin kültürel unsurlar ve kültürel mekanlar sunabilmektedir. Örneklem alanındaki SOKÜM ve KM, tespit ve analiz edilerek kültürel haritalama yöntemiyle belgelenmektedir. Önerilen kültürel haritalama, dijital yöntemlere dayandırılmış ve Küresel Konumlama Sistemi (GPS) sistemi yardımıyla koordinatlarıyla birlikte haritaya aktarılmıştır. Dokümantal bilgi, görsel ve koordinatların tek bir haritada küçük dokunuşlarla elde edilmesi, uzak coğrafyalardaki araştırmacı ve meraklılarının dahi başka hiçbir kaynağa ihtiyaç duymadan kırsaldaki SOKÜM ve KM'lerine ulaşmasını sağlayacaktır. Çalışma sonucunda önerilen haritalama yöntemiyle elde edilen verilerin kültürel mirasın doğru ve kalıcı bir şekilde belgelenmesine ve korunarak gelecek nesillere aktarılmasına katkı sağlayacağı düşünülmektedir.

Anahtar Kelimeler

SOKÜM, kültürel mekân, kırsal koruma, kültürel haritalama, dijital kültürel haritalama.

* Geliş tarihi: 10 Eylül 2022 - Kabul tarihi: 17 Ekim 2023

Bu çalışma Şerife Gizem Ercivan adlı kişinin Doç. Dr. Meryem Elif Çelebi Karakök yürüttüğünde "Antalya ili Akseki ilçesi Güzelsu kırsal yerleşiminin bütünleşik koruma kapsamında incelenmesi" başlıklı yüksek lisans tezinden üretilmiştir.

Ercivan, Şerife Gizem; Çelebi Karakök, Meryem Elif. "Somut Olmayan Kültürel Mirasın Belgelenmesinde Dijital Kültürel Haritalama Yöntemi: Güzelsu (Akseki/Antalya) Örneği", *Milli Folklor* 141 (Bahar 2024): 179-195

** Akdeniz Üniversitesi, Fen Bilimleri Enstitüsü, Mimarlık Ana Bilim Dalı Doktora Öğrencisi, Antalya/Türkiye, ercivangizem@gmail.com, ORCID ID: 0000-0003-2517-0914.

*** Akdeniz Üniversitesi, Antalya/Türkiye, melifcelebi@gmail.com, ORCID ID: 0000-0002-6580-4072.

ABSTRACT

Insufficient and incomplete documentation of cultural heritage causes problems in their preservation and transmission to future generations. This problem is more prevalent in the conservation and sustainability of intangible cultural heritage in rural settlements. Factors such as a lower population in rural areas, a higher rate of migration, an aging population, difficulty in transportation, and lack of technology make the identification and documentation of ICH in rural areas even more crucial. Additionally, since rural areas are generally overlooked, the cultural heritage in these areas are not universally recognized enough, leading to deficiencies, delays, and errors in documentation and registration processes. New methods are needed to document rural cultural heritage in all their aspects and promote their recognition universally. Digital Cultural Maps are very useful in terms of disseminating information universally and facilitating access to it quickly. They are also used in documenting and promoting cultural heritage values. The Cultural Maps of United Nations Educational, Scientific and Cultural Organization (UNESCO) and the Council of Europe (COE) are excellent examples of this. Since the cultural heritage composed of monuments and sites are spatial elements, the maps provided by UNESCO and COE are sufficient. However, UNESCO's digital diagram of ICH is primarily planned based on cultural values and the countries to which they belong. Therefore, cultural spaces are not addressed exactly. ICH have their own unique spaces. They emerge and take shape through tradition, lifestyle, and geography in these spaces, gaining meaning and identity. Therefore, it is not possible to document and preserve ICH without establishing its relationship with its own space. The aim of the study is to develop a sample methodology by documenting the spaces of ICH elements using digital cultural mapping. The village of Güzelsu, Anatolia, Türkiye was chosen as the study area. Rural settlements in Anatolia can offer rich cultural elements and cultural spaces in terms of the UNESCO Convention for the Safeguarding of the Intangible Cultural Heritage such as oral traditions and expressions, performing arts, social practices, rituals and festive events, knowledge and practices concerning nature and the universe, and traditional craftsmanship. ICH and cultural space in the sample area are being documented by identifying and analyzing them through digital cultural mapping methodology. The proposed cultural mapping method is based on digital methods and has been transferred to the map with its coordinates through the Global Positioning System (GPS). Obtaining documentary information, visuals, and coordinates in a single map with minor touches will allow researchers and enthusiasts from distant geographies to access ICH and cultural space in rural areas without the need for any other source. It is believed that the data obtained with the proposed mapping method in this study will contribute to the accurate and permanent documentation and preservation of cultural heritage, as well as its transmission to future generations.

Key Words

ICH, cultural space, rural conservation, cultural mapping, digital cultural mapping.

Giriş

Kültürel miras değerlerinin tüm yönleriyle, hızlı ve ulaşılabilir düzeyde belgelenmemesi, bu değerlerin korunması ve gelecek kuşaklara aktarılmasında sorunlara neden olmaktadır. Bu sorun kentlere nazaran kırsal yerleşimlerdeki Somut Olmayan Kültürel Miras (SOKÜM) değerlerinin korunmasında ve sürdürülmesinde daha belirgin hale gelmektedir. Nüfusun göçler nedeniyle azalması ve kalan nüfusun yaşlanması, ulaşımın zor olması, teknolojinin eksikliği gibi etkenler bu bölgelerdeki kültürel mirasın korunmasını ve yaşatılmasını zorlaştırmaktadır. Ayrıca kırsal alanlar, kentler gibi göz önünde olmadığı için bu alanlardaki kültürel miras unsurları evrensel anlamda yeteri kadar tanınmamakta, bu nedenle belgeleme ve tescilleme işlemlerinde eksiklikler, gecikmeler ve hatalar meydana gelebilmektedir. Kırsalda belgeleme ve koruma çalışmaları yapılırken genelde doğal ve kültürel anıt ve sitlere öncelik verilmekte, SOKÜM unsurları ve mekanları geri planda kalabilmektedir. Oysaki kırsal yerleşim merkezleri, taşınmaz kültür varlıklarının yanı sıra özgün gelenekleri, yaşam tarzları, sosyo-ekonomik nitelikleri ve kültürel mekanları ile kültürel miras kavramı içerisinde önemli bir yer tutmaktadır. Kırsalın bu farklı özelliklerini SOKÜM unsurları içerisinde görmek mümkündür.

Uluslararası SOKÜM Sözleşmesi'nde (UNESCO, 2003) "SOKÜM toplulukların, grupların ve kimi durumlarda bireylerin, kültürel miraslarının bir parçası olarak tanımladıkları uygulamalar, temsiller, anlatımlar, bilgiler, beceriler ve bunlara ilişkin araçlar, gereçler ve kültürel mekanlar" olarak tanımlanmıştır. SOKÜM taşıyıcıları "sözlü gele-

nekler ve anlatımlar, gösteri sanatları, toplumsal uygulamalar: ritüeller ve şölenler, doğa ve evrenle ilgili uygulamalar, el sanatları geleneği” olarak belirtilmiştir. Kültürel miras taşıyıcılarının üretildiği yerler Kültürel Mekânlar (KM) olarak tanımlanır. KM “doğum, sünnet, evlenme, ölüm gibi ritüellerin; cami, türbe, yadır, mezarlık, hıdırlık, bayram yeri gibi halk inançlarının; bağ bozumu, yayla şenliği, köy yaşantısı” gibi halk hayatının önemli parçasıdır (Oğuz 2007). Bu nedenle SOKÜM’ün korunması, ancak kültürel taşıyıcıların KM ile birlikte korunmasıyla mümkündür.

SOKÜM’ü, KM ile birlikte belgelemenin en kullanışlı yöntemi, Kültürel Haritalama (KH) yapmaktır. KH yöntemi, kültürel değerlerin mekanlarıyla haritalanması işlemidir (Longley ve Duxbury 2016). Ancak mevcut KH örnekleri incelendiğinde tek bir kültürel unsurun geniş bir coğrafyada mekansal olarak çok genel tanımlandığı görülmektedir. Mekansal tanım olarak sadece ülke ya da şehir adları verilmiştir. Haritada belirtilen ülkeye veya şehre gittikten sonra kültürel mirasa nasıl ulaşacağı belirsizdir. Bu sorun kırsalda daha fazla problem haline gelmektedir. Kentteki kültürel miras, kent halkına sorarak veya navigasyon gibi dijital sistemler kullanarak kolaylıkla bulunabilir. Ancak kırsaldaki kültürel miras herkes tarafından bilinmeyebilir ve dijital medyaya aktarılmamış olabilir. Yapılan konum tarifleri hatalı ya da ulaşım yolu karmaşık olabilir. Yakın coğrafyada benzer isimde farklı kırsal alanlar olabilir.

Diğer taraftan KM, genelde tek bir kültürel unsurun mekanlarına odaklanır. Bir bölgenin bütün kültürel unsurlarını içermez (Duxbury ve diğerleri 2015). Bir bölgenin kültürel unsurlarını bir bütün olarak ele alan folklor atlasları, daha kapsamlı bilgi aktarımı sağlar. Folklor atlasları halk hikayeleri, masallar, tekerlemeler, şarkılar, geleneksel danslar, ritüeller ve diğer bütün kültürel özellikleri kaydeder. Kitap ya da dijital kitap olarak basılır (Dundes ve Pagter 1975). Ancak folklor atlaslarını taşımak, ulaşmak ve günümüz haritaları ile ilişkilendirmek, günümüz dünyasında saha çalışmalarında pratik bir yöntem değildir.

Bu nedenle kırsal alanlarda SOKÜM’ün KH’da sadece coğrafi dağılımıyla belirtilmesi ve dijital medyada kesin konumunun verilmemesi, KH’ların sadece bir unsur üzerinden üretilmesi, bir bölgedeki tüm SOKÜM değerlerinin tek bir KH üzerinde yer almaması belgeleme çalışmaları açısından önemli bir eksikliklerdir. Kültürel unsurların ve mekanlarının, bölgeyi hiç tanımayan bir araştırmacı tarafından nokta atışı bulunabilecek şekilde tariflenmesine ihtiyaç vardır. Günümüz şartlarına bakıldığında harita üzerinde net tarifleme için en iyi yöntem Dijital Kültürel Haritalama (DKH) olarak görülmektedir. DKH unsur, mekân ve haritalamayı bir araya getiren, konum bilgilerini Küresel Konumlandırma Sistemi (GPS) verilerine dayalı koordinat sistemi ile tarifleyen, görsel ve metinsel tüm bilgileri aktarılabilen, araştırmacıların başka kaynağa ihtiyaç duymadan gerekli bilgilere erişmesini sağlayan önemli bir veri aktarım aracıdır (NOAA 2022).

Bu araştırma, SOKÜM unsurlarının ve bu unsurların kültürel mekanlarının belgelenmesi için bir DKH oluşturmayı hedeflemektedir. Çalışma alanı olarak Türkiye’nin Antalya Kenti’nin Akseki İlçesindeki Güzelsu Köyü yerleşimi seçilmiştir. Güzelsu Köyü, Antalya Kent merkezine 140 km uzaklıkta ve ortalama 1200 rakım yüksekliğindedir. Antik dönemden itibaren yerleşimin olduğu bilinen köy, SOKÜM yönünden zengin bir yelpazeye sahiptir. Defter-i Hakani Kuyudatı’nda Osmanlı Döneminde 150 ailenin yaşadığı ve Konya’nın en kalabalık yerleşim merkezlerinden birisi olarak belirtilen Güzelsu Köyü’nün, modernleşme döneminde yaşadığı göçler sonucu nüfusu düşmüştür. Köyün SOKÜM verileri burada yaşayan ve çoğunluğu yaşlılardan meydana gelen kişilerin geleneklerinde, yaşam tarzında ve hafızalarında (Demircan 2018). SOKÜM yönün-

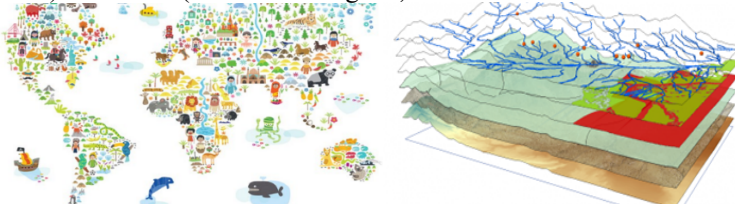
den zenginliği ve bu zenginliğin kaybolmadan belgelenmesi için bu çalışmada Güzelsu Köyü çalışma alanı olarak seçilmiştir.

Çalışma yöntemi olarak Güzelsu'da SOKÜM tespit ve belgeleme çalışmaları yapılmış, halkla görüşmeler kaydedilmiş, unsur – mekan ilişkilendirmesi analiz edilmiş ve dijital kültürel haritası hazırlanmıştır. SOKÜM ve KM değerleri, Coğrafi Bilgi Sistemi (GIS) ile desteklenerek belgelenmiştir. Evrensel bir dil haline gelen GIS sistemi ve dijital haritalar, hem kültürel unsurların ve mekanlarının belgelenmesini hem bu unsur ve mekanlara ulaşımı daha kolay hale getirecektir. SOKÜM ve KM değerlerine ulaşmak isteyen araştırmacılara, başka bir kaynağa başvurmadan hedefine götürecektir.

1. Dijital Kültürel Haritalar

Kültürel haritalama (KH), bir bölgenin veya toplumun kültürel yapılarını, özelliklerini ve farklılıklarını inceleyerek bir harita üzerinde görselleştirmek için kullanılan bir yöntemdir. Coğrafi tanımlamalara, kültürel uygulamalara, yerel geleneklere ve teknik bilgilere göre şekillenmektedir (Cabeça 2018).

KH, dünyanın kültürel varlıklarının belgelenmesinde ve korunmasında çok önemli bir araç ve teknik olarak kabul edilir. Topluluk temelli katılımcı veri toplama ve yönetiminden, GIS kullanan gelişmiş dijital haritalamaya kadar çok çeşitli teknikleri ve faaliyetleri kapsar. Kültür ve deneyimi, inanç sistemlerini, eğitimi, medyayı, turizmi, topluluk gelişimini, planlamayı ve yaratıcı endüstrileri şekillendirir; insanların yer algılarını belgeler ve yönlendirir. KH yapmak için kültürün kişisel ve toplumsal yorumlarına odaklanarak, yer algılarını etkileyen faktörleri iyi anlamak gerekir. Bu nedenle KH, katı haritacılığın ötesine geçerek araziye ve kültürel kaynakları, alternatif tekniklerle kaydederek (Şekil 1) hazırlanır (UNESCO Bangkok).



Şekil 1. Dijital Kültürel Harita Kavramı Betimlemesi (UNESCO Bangkok)

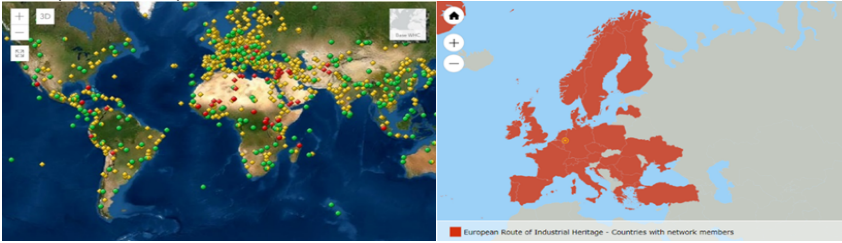
Kültürel haritaları altı adımda yapmak mümkündür (Taylor and Cook 2013),

- Haritalama yapmak istenilen
 - Bölge, toplum veya kültür belirlenir.
 - Konu, tema veya soru belirlenir.
- Haritalama yapmak için uygun yöntem ve araç seçilir. KH yapmak için görsel, sözlü, dijital veya katılımcı kültürel haritalama gibi farklı yöntemler vardır. Haritalama aracı bir harita, grafik, tablo, fotoğraf, video veya web sitesi olabilir.
- Gerekli veriler saha çalışması, anket, görüşme, gözlem, arşiv araştırması ve internet kaynaklarından toplanır.
- Veriler sınıflandırılır, karşılaştırılır ve ilişkilendirilir.
- Veriler seçilen yöntem ve araca uygun bir şekilde görselleştirilir, düzenlenir, tasarlanır ve haritalaştırılır.

Teknolojinin hızla geliştiği ve her şeyin dijitalleştiği bu dönemde kültürel haritalarda bu değişime adapte edilmeye çalışılmaktadır. Bir topluluğa ya da bölgeye ait kültürel unsurlar araştırıldıktan sonra coğrafi haritalar, grafikler, diyagramlar, hava fotoğrafları, uydular tarafından üretilen görüntüler, istatistiksel veri tabanları gibi çeşitli kaynaklardan toplanan veriler görselleştirilmektedir (Poole 2013). DKH, haritalama tekno-

lojileri, coğrafi bilgi sistemleri (GIS) ve sosyal bilimlerde kullanılan diğer araştırma tekniklerinin bir kombinasyonunu içerir. GPS cihazları, kültürel varlıkların konumunu belirlemek için kullanılır. Uydu ağları vasıtasıyla konum ve zaman bilgisi verir (Gibson ve diğerleri 2010). Anıt ve sitlerin coğrafi konumunu göstermek için yaygın olarak kullanılır. Koordinatları çıkarılan anıt ve sitler, dijital haritalarda internet üzerinden yayınlanır (Longley ve Duxbury 2016).

Bunun en başarılı örnekleri UNESCO'nun dijital haritalarında görülmektedir. UNESCO'nun Dünya Miras Listesi haritasında 2023 yılında 167 ülkedeki 900 kültürel, 218 doğal ve 39 hem doğal hem kültürel yani karma nitelikli 1157 adet dünya mirası işaretlenmiştir. Haritada kültürel miras sarı, doğal miras yeşil, karma miras sarı-yeşil karışımı renkte gösterilmiştir. Ayrıca 55 dünya mirası, kırmızı renkle tehlike altında olarak belirtilmiştir. Bu haritadaki kültürel miras, sadece anıt ve sitlerdir. Web sayfasında görsel ve metinsel tanıtımlarıyla dünya miras listesine kabul edilme nedenleri yer almaktadır. Harita, yeni miras değerleri kabul edildikçe güncellenmektedir (DML 2023). Diğer örnek Avrupa Konseyi Kültür Rotaları'dır. Avrupa'nın dini, endüstri, tarihi, ticari, mimari, sanatsal kültürel mirasının araştırılması, tanıtılması ve yaşatılması için düzenlenmiştir. 2023 Yılında sayısı 48 olan rotalar, tek bir tema üzerinden belirlenmiştir. Bu temaya ev sahipliği yapan ülkeler dijital bir haritada yine renklerle belirtilmiştir. Harita bilgileri ülke isimleriyle sınırlıdır, web sayfasında rota temasıyla ilgili görsel ve metinsel kısa bilgiler vardır. Harita, yeni rotalar kabul edildikçe güncellenmektedir (COE 2023).



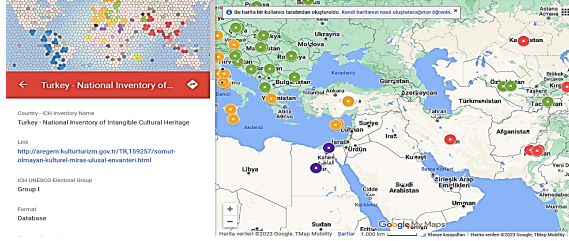
Şekil 2. Dünya Mirası Haritası (DML 2023) ve Avrupa Kültürel Rota Örneği (COE 2023)

UNESCO'nun SOKÜM listesindeki değerleri, bir diyagramla dijitalleştirilmiştir. Diyagram SOKÜM değerlerinin ülkeleri, sürdürülebilir gelişme ilkeleri, biyolojik ve doğal kaynakları, sözleşme içerikleri ve karşı karşıya olduğu tehditler olmak üzere beş bölümden meydana gelmektedir. Sözleşme içerikleriyle ilgili bölüm sözlü gelenekler ve anlatımlar, gösteri sanatları, toplumsal uygulamalar: ritüeller ve şölenler, doğa ve evrenle ilgili uygulamalar, el sanatları geleneği olmak üzere beş bölümden meydana gelmektedir. Bu diyagramda SOKÜM değerlerinin ülkeleri, icra ediliş şekilleri ve ustaları tanıtılmaktadır. 2023 yılında 140 ülkedeki 676 unsur yer almaktadır. Diyagram, yeni öğeler eklendikçe geliştirilmektedir (Soküm UNESCO 2023).



Şekil 3. SOKÜM Diyagramı (SOKÜM UNESCO 2023).

Dijital Soküm Gözlemevi (Digital ICH Observatory) web sitesi, Portekiz Bilim ve Teknoloji Kurumu (FCT) tarafından kurulmuştur ve sitesinde tüm ülkelerin soküm değerlerinin yayınlandığı web sitelerinin adreslerini listelemektedir. Bu listeye dijital bir harita ve liste üzerinden ulaşılmaktadır (FCT 2023).



Şekil 4. Dijital Soküm Gözlemevi (FCT, 2023)

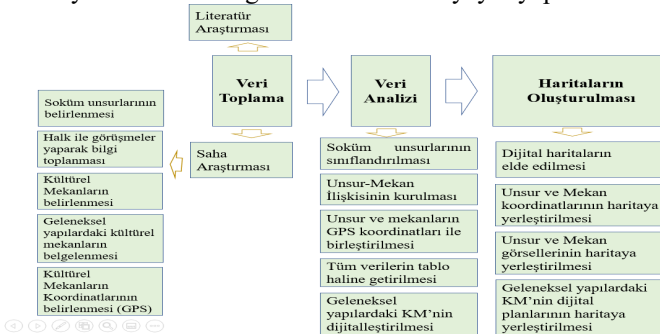
Literatür çalışmalarına bakıldığında KH üzerine farklı çalışmalar yapıldığı görülmektedir. Poole (2003), Güney Amerika'daki Sarakama topluluğunun avcı, balıkçı, toplayıcı ailelerinin harita-biyografilerini, şekiller ve grafikler üzerinden oluşturmuştur. Savaşır (2020), İzmir Kemeraltı bölgesinde mimarlık, sanat, zanaat, moda, tekstil gibi tasarım değerlerini haritalamıştır. Görseller ve harita verileriyle kolajlar oluşturmuş fakat kültürel unsurların yerini net belirtmemiştir. Halaç ve Ögülmüş (2021) mimari mirası, Openheritage3D arayüzüne aktarmıştır. Openheritage3D arayüzüne tarihi yapıların nokta bulutlarını yüklemiş ve 3D görüntülerini açık erişimle yayınlamıştır. Robinson (2010), Amerika yerlileri için bir dil atlası oluşturmuştur. Etnik dillerin konuşulduğu bölgelerin GPS koordinatlarını, ArcMap programına aktararak haritalaştırmıştır. Gibson ve diğerleri (2010) DKH hazırlamak için GPS ve web 2.0 mapping sistemlerinin birlikte kullanılması gerektiğini belirtir. GPS cihazları ile coğrafi bölgelerin koordinatları tespit edilmeli; koordinatlar web 2.0 mapping sistemleri olan Google Earth, Google Maps veya ESRI-ArcGIS MapInfo Professional gibi yazılımlarla haritalara aktarılmalıdır. Kendileri de bu sistemleri kullanarak şehirlerdeki yaratıcı faaliyetlerin coğrafi yayılımını, ustaların rapörtajları ile birleştirerek dijital haritalarını üretmişlerdir. Taylor (2013) SOKÜM haritalarının hazırlanmasında saha çalışmalarının ve yerel halkla görüşmelerin mutlaka yapılması gerektiğini belirtir. UNESCO (2009) insan kültürünün yaşam tarzlarında, kültürel uygulamalarında, bilgi sistemlerinde ve farklı yaratıcılık formlarında saklı olduğunu; bu konuda farkındalığın artırılması gerektiğini ve bunun için DKH yapmanın atölye çalışmalarıyla teşvik edilmesi gerektiğini belirtmiştir. European Cultural Foundation (ECF, 2008) de DKH hazırlanmasını toplumlara öğretmek için atölye çalışmaları yapmıştır. Duxbury (2019), kentlerdeki mimari mirasla SOKÜM değerlerini bir araya getiren DKH üretimi için halkla atölye çalışmaları yapmıştır. Alivizatou (2019) dans, şarkı söyleme ve müzik besteleme gibi SOKÜM unsurlarının dijitalleştirilmesi üzerine çalışmıştır. Beden hareketleri, ses üretimi, yüz tanıma ve duyguların çeşitli yönlerini anlatan bir DKH üretmiştir. Larrain ve diğerleri (2019), tarihi ve arkeolojik peyzaj çalışmaları için katılımcı haritalama yapma yöntemini önermektedir. Tüm bilgiyi yerel halktan toplamış, nelerin haritaya aktarılacağına halkla kararlaştırmıştır. GPS ile coğrafi bilgileri toplamış; Prezi dijital medya üzerinde metinler, haritalar, görüntüler, filmler ve sesler içeren bilgi kümesi oluşturmuş; tüm verileri Wikiloc ve Google Maps ile görselleştirmiş; web portalında yayınlamıştır. Rodil (2017), SOKÜM değerlerinin DKH'lara aktarımında özgün yer bağlamı dikkate alınmadığında gerçek etkisinin verilemeyeceğini belirtir.

Yapılan literatür taraması sonucunda bir bölgenin sahip olduğu bütün SOKÜM değerlerinin yerel halk katılımıyla belirlendiği; kapsamlı bir saha araştırmasının yapıldığı;

GIS ile konum koordinatlarının uzay mekan tespitlerinin yapıldığı; kültürel unsur – mekan ilişkisinin kurulduğu; kültürel unsur ve kültürel mekanların birlikte haritalandığı; web 2.0 teknolojileriyle görselleştirildiği ve web ortamında yayınlandığı bir çalışmaya rastlanmamıştır. Bu çalışma SOKÜM ve kültürel mekanları için literatüre katılımcı, görsel ve dijital yöntemleri kullanarak geliştirilen bir harita eklemeyi hedeflemiştir. Kırsaldaki SOKÜM değerlerinin ve kültürel mekanlarının ciddi boyutta tehditlerle karşı karşıya olduğu düşünülerek, çalışma alanının SOKÜM değerleri zengin ama acil koruma altına alınması gereken bir köy üzerinden yapılmasına karar verilmiştir.

2. Materyal ve Yöntem

Bu çalışmada SOKÜM değerlerinin KM ile ilişkilendirilerek DKH yapılması hedeflenmiştir. Yöntemin genel akış şeması veri toplama, veri analizi ve haritaların oluşturulması aşamalarından meydana gelmektedir. Veri toplama aşaması literatür araştırması ve saha araştırması kısımlarından meydana gelmektedir. Literatür araştırmasında SOKÜM, KM, kırsal koruma, KH, DKH ile çalışma alanı Güzelsu Köyü ile ilgili araştırmalar yapılmıştır. Saha araştırmalarında yerinde gözlem – analiz, halkla sözlü görüşmeler, toplu uygulamalara katılım ve GIS yöntemleri kullanılmıştır. SOKÜM unsurlarının belirlenmesi, halkla görüşmeler yaparak bilgi toplanması, kültürel mekanların belirlenmesi, geleneksel yapıların içindeki KM'yi belgelemek için mimari planların çizilmesi ve kültürel mekanların GPS koordinatlarının belirlenmesi çalışmaları yapılmıştır. Veri toplama aşaması sonucunda Güzelsu Köyü'nün SOKÜM ve KM değerleri, halkın da katılımıyla tespit edilmiş, GPS ile uzay mekânda coğrafi koordinatları belirlenmiştir. Veri analizi aşamasında SOKÜM unsurlarının sınıflandırılması, unsur-mekan ilişkisinin kurulması, unsur ve mekanın GPS koordinatlarıyla ilişkilendirilmesi işlemleri yapılmıştır. Bütün verileri bir arada görebilmek ve hızlı okuma yapabilmek için tablolaştırma çalışması yapılmıştır. Geleneksel yapıların içindeki SOKÜM için yapıların plan şemaları Autocad Programında çizilerek dijital ortama aktarılmış ve KM, bu planlar üzerinde işaretlenmiştir. Böylece SOKÜM unsurlarının ortaya çıktığı KM tespit edilmiş, belgelenmiş ve ilişkilendirilmiştir. Son olarak haritaların oluşturulması aşamasında navigasyon teknolojilerine uyumu nedeniyle web 2.0 teknolojisi ürünlerinden Google Earth Web dijital haritalarının kullanılmasına karar verilmiştir. SOKÜM ve KM, GPS verilerinden sağlanan koordinatları Google Earth Web dijital haritalarına işlenmiştir. Koordinatlar, dijital haritaya renkli noktalarla işaretlenmiştir. Koordinat noktalarına SOKÜM unsuru ve KM görselleri aktarılmıştır. Geleneksel mimari yapılar ve iç mekanlarındaki KM, unsur-mekân-koordinat sistemine eklenmiştir. Renkli koordinat noktalarına basıldığında söz konusu coğrafi konumda bulunan SOKÜM unsuru, kültürel mekânı, koordinat bilgileri ve görselleri ekrana gelmektedir. Kısa süreli web yayını yapılmıştır, gerekli ekonomik kaynaklar bulunduğu takdirde sürekli yayın yapılabilir durumdadır.



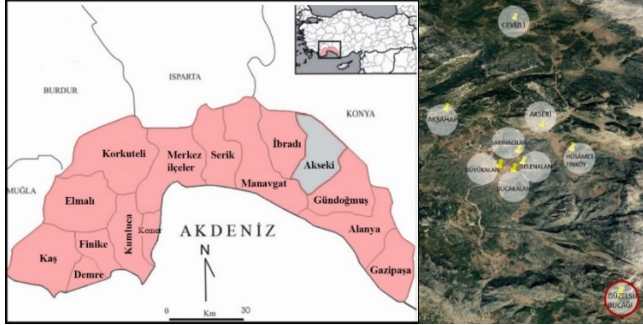
Şekil 5. Araştırma Yöntemi Akış Şeması

3. Saha Çalışması

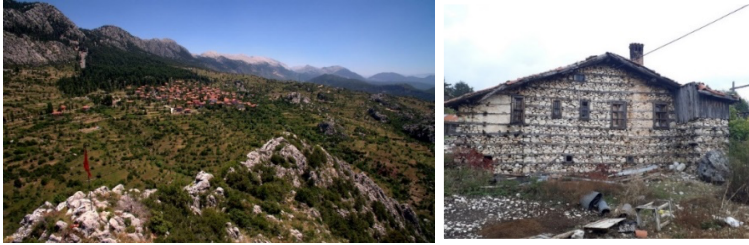
Bu çalışma kapsamında içinde ünîk mimari değerleri barındıran Güzelsu kırsal yerleşimi ele alınmıştır. Güzelsu, Antalya'nın Akseki İlçesi'nde, Torosların Otluk Dağı eteklerinde, oldukça engebeli bir topografyada kurulmuş bir köydür. Bölgede Roma Dönemi'nden beri yerleşimlerin olduğu bilinmektedir ve yaklaşık 60 farklı nokta birinci derece arkeolojik sit alanı olarak tescillenmiştir (Asan 1987; Hadimli 2008).

Güzelsu, bin yıllık anıt ağaçları, engebeli topoğrafyası ve ormanlık çevresiyle uyum içinde olan ahşap hatıl ve taş malzemeyle inşa edilmiş "düğmeli ev" adı verilen geleneksel mimari yapılarıyla tanınmaktadır. Geleneksel yapıları, taş duvarlarından taşan ahşap elemanların oluşturduğu görünümünden dolayı "düğmeli ev" olarak adlandırılan özgün yapım sistemiyle inşa edilmiştir (Yeşildal 2008). Akseki'de düğmeli ev sistemiyle inşa edilmiş 400'den fazla tescilli yapı stoku bulunmaktadır. Güzelsu ile birlikte düğmeli yapıların bulunduğu 9 mahalle kentsel sit alanıdır.

Güzelsu'nun yerleşim biçimlenişi kuzeyden güneye doğru katran ormanı, geleneksel mimari doku ve tarım alanları şeklindedir (Ercivan 2020). Tarım alanları engebeli arazinin yer yer teraslanmasıyla elde edilmiştir ve bu teraslara halk dilinde "seki" denilmektedir. Yerleşimin çevresinde çok sayıda yayla ve mera vardır. Bu nedenle Güzelsu Köyü'nün ana geçim kaynağı tarım ve hayvancılıktır. Halkın yaşam tarzı, bulunduğu coğrafya, gelenekleri, inançları ve ekonomik kaynakları Güzelsu Köyü'nün kültürel miras değerlerinin oluşumunda önemli katkılar sağlamıştır. Köyün SOKÜM unsurlarının zenginliği bunun en belirgin göstergesidir.



Şekil 6. Akseki, Akseki kentsel sit alanları ve Güzelsu (Hadimli, 2008)



Şekil 7. Güzelsu ve geleneksel konut örneği (Ercivan, 2020)

3.1. Somut Olmayan Kültürel Miras Unsurları

Güzelsu doğal, arkeolojik ve geleneksel mimari yapılarından oluşan kültürel mirasın yanı sıra SOKÜM değerleriyle de zengin bir yerleşimdir. Güzelsu'da tespit edilen SOKÜM değerleri, Somut Olmayan Kültürel Mirasın Korunması Sözleşmesi kapsamında beş ana başlık altında incelenmiştir. Sözlü gelenekler ve anlatımlarda efsaneler ve halk hikayeleri; gösteri sanatlarında halk oyunları; toplumsal uygulamalar, ritüeller ve şölenlerde yağmur duası töreni ve imeceler; doğa ve evrenle ilgili bilgi ve uygulamalar-

da geleneksel yemekler; el sanatları geleneğinde ise kalaycılık, semercilik, dokumacılık faaliyetleri tespit edilmiştir. SOKÜM unsurları kendisine kimlik veren, tanımlayan ve bütünleşen kültürel mekanları ile birlikte tanımlanmıştır.

Sözlü gelenek ve anlatımlar

Güzelsu'nun güneyinde, duvaklı gelin başına benzer bir kaya parçası bulunmaktadır. Bu kaya parçası halk tarafından "Gelin Taşı" olarak adlandırılmaktadır. Efsaneye göre, başka bir köye zorla gelin olarak götürülmek istenen bir genç kız, Güzelsu'dan çıkmadan taşa dönmeyi diler ve Güzelsu'nun bahçelerinden at üstünde uğurlanırken taşa çevrilir. Efsaneye atfedilen taş, ata benzeyen büyük blok taş üzerindeki duvaklı bir gelin başı görünümündedir. Taşın bulunduğu mekâna Gelin Taşı mevkisi denilmektedir (Ünal 1994). Diğer efsane Güzelsu'nun Anbolu Mevkisindeki Kocalar Çukuru'nda geçen bir olaydır. Efsaneye göre, elden ayaktan düşen yaşlılar bu çukurda ölüme terk edilmektedir. Bu nedenle mekân "Kocalar Çukuru" olarak anılmaktadır. Halkın bu mevkileri efsanelerle özdeşleşmesi, SOKÜM'ün KM yansımasının birer örneğidir.



Şekil 8. Atın üzerinde gelin uğurlama ve Gelin Taşı Mevkisi (Güzelsu SM, 2022)

Gösteri sanatları

Kaşık havası, Anadolu'nun farklı yerlerinde müzik eşliğinde tahta kaşıklarla oynanan bir oyundur. Kaşık, halk oyunlarına ritim çalgısı olarak eşlik eder (Pirgon ve Demirkaya 2012). Kaşık havası günümüzde Güzelsu Köyü'nün düğün, şenlik ve kutlama gibi eğlencelerinde halkın en çok oynadığı halk oyunudur.



Şekil 9. Güzelsu Parkındaki bir düğünde oynanan kaşık havası (Güzelsu SM, 2022)

Toplumsal uygulamalar, ritüeller ve şöenler

Toplumsal uygulamalar, toplumun ortak değerleri olup toplum kimliğinin oluşmasında rol oynar. Güzelsu'da yağmur duası töreni ve imece uygulamaları, Anadolu'da görüldüğü gibi (Sarı 2013), kültürel mekanlarıyla birlikte köy halkının yaşamına kimlik veren toplumsal uygulamalardır.

Anadolu'nun birçok yerinde olduğu gibi Güzelsu'da da yağmur yağmadığı zamanlarda yağmur duası yapılmaktadır. Güzelsu'da yağmur duası, köyün kuzeyindeki Mışık Mevkisi'nde yapılmaktadır. Törenden birkaç gün önce duanın yapılacağı duyurulmakta ve törene eşlik edecek kurban adağı hazırlanmaktadır (Ünal 1994).

Toplumsal uygulamaların en güzel örneklerinden birisi de imecelerdir. Başta tarım ve hayvancılığa dayalı işler olmak üzere köy hayatının gerekliliği olan bazı işlerin, aile içinde yapılması mümkün değildir. Bu nedenle halk birleşir ve her ailenin işi sıraya

konularak yapılır. Bu toplumsal dayanışmaya imece denir. Güzelsu Köyü'nde yaylacılık faaliyetleri, süt sağma, harman sürme, bulgur çekme ve çamaşır yıkama işleri tüm halk tarafından imece usulü yapılır. Tarım ve hayvancılıkla ilgili imece uygulamalarına başlamadan önce halk hep birlikte bereket duası okur. Bereket duası, ürünün tüm halka bereketli gelmesi için yapılır. İşler tamamlandığında köy halkı bir ziyafet şöleni verir.

Küçükbaş hayvancılığa dayalı imece usulü yapılan toplumsal uygulamalardan yaylacılık faaliyetleri, Güzelsu Köyü'nün en önemli kültürel değerlerinden birisidir. Hayvanlardan elde edilen süt ve süt ürünlerinin kalitesini artırmak için köy halkı hayvanlarıyla yaz başında Bahadır Yaylası'na geçer. Halk, kırk gün obalarda konaklar. Obalar, moloz taş duvar tekniği ile yapılmış, 40 m² büyüklüğünde, tek mekândan oluşan yapılar. Yeme-içme, oturma ve yatma eylemleri aynı mekânda gerçekleşir. Çatıları takıp – çıkarılabilir yonga ya da çalılarla örtülür. Yaylada tek bir yıkanma mekânı vardır, obalardan biraz uzak mesafededir. Tüm halk tarafından ortak kullanılır. Bölgedeki su ihtiyacı koyak ve obruklarda biriken kar kütlelerinden karşılanır. Koyak ve obruklardan nacakla kar kütleleri parçalanır, toplanır, obalara getirilir ve ahşap kar teknelerine konulur. Yaylaya çıkmanın amaçlarından birisi de obruk peyniri yapımıdır. Keçilerden sağılan süttten peynir yapılır, hayvan derisinin içine doldurulur ve obruk adı verilen mağaralara konularak beş ay bekletilir (Ercivan 2020). Doğal mağaradaki mikroflora, peynirin içine nüfuz ederek peyniri olgunlaştırır ve lezzetlendirir. Yapımı oldukça zor olan, zaman isteyen ve günümüzde nadir bulunan obruk peyniri üzerine yapılan bilimsel çalışmalara göre dünyanın en sağlıklı peynir türüdür (İşleyici ve Diğerleri 2018). Peynirlerin obruklara yerleştirilmesiyle yayla dönemi biter. Yayladan inilmeden önce namazgâh mekânında tüm halk şükür namazı kılar ve dua eder. Güzelsu'da 1981 yılına kadar yaylacılığın ve obruk peynirinin yapıldığı bilinmektedir (Ercivan 2020). Günümüzde çok azalmış olup, desteklenmesi gerekmektedir.

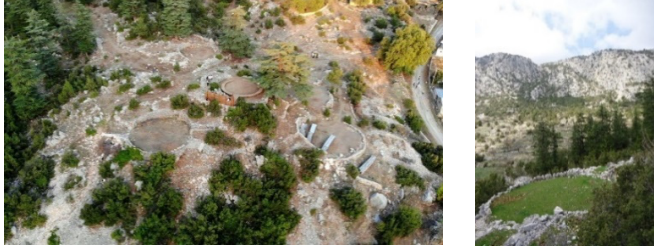


Şekil 10. Güzelsu'da yayla hayatı, obalar ve obruk peyniri (Güzelsu SM 2022)

Yayla dönüşü küçükbaş hayvanlar köyün Mışık Mevkisi'nde çobanla beraber ahşap bir ağılın içinde barınır. Köy halkı hergün Mışık Mevkisine çıkarak süt sağlar. İmece usulü keçiler sağılır ve türküler söylenerek sütler köye taşınır (Ercivan 2020). Yaylaya ve Mışık Tepesi gibi dağlara çıkarken “Depe Dağlar” türküsü, köyde en çok söylenen türküdür. Tüm Batı Akdeniz Bölgesinde en çok oynanan “teke zortlatması” halk oyununun keçilerin hareketlerinden esinlenerek üretilmiş olması, küçük baş hayvancılığın bu bölge için ne kadar önemli olduğunun bir başka göstergesidir (Dünden Bugüne Antalya 2012).

Tarıma dayalı imece usulü yapılan toplumsal uygulamalardan “harman sürme” geleneği, Güzelsu Köyü'nün önemli kültürel değerlerinden birisidir. Harman yerleri, bölgede “seki” adı verilen, 2 metre yüksekliğinde taş duvarlarla çevrelenmiş, üzeri toprakla düzleştirilmiş dairesel formlu teraslardır (Başarı 2001). Bölgenin dağlık olması sebebiyle halk tarafından tarım alanı oluşturmak için inşa edilir. Harman sürme işlemi öncesi köy halkı toplanarak bereket duası eder. Harman sürme işlemi imece usulü yapılır, öküz ve düvenle sürülür ve 3-4 gün sürer (Ünal 1994). Bittiğinde kutlamalar yapılır.

Akseki'ye ait "Harman Yeri" Türküsü, bu kutlamalarda eğlenmek için söylenen neşeli bir ezgidir.



Şekil 11. Harmanlar

İmece usulü yapılan ve harman sürmenin devamı niteliğindeki "bulgur çekme" geleneği, köy kadınlarının birbirlerinin evlerinin avlularında toplanarak el değirmenleriyle bulgur öğütme işlemidir. El değirmenleri, ortası delik iki yassı yuvarlak taştan meydana gelir. Taşların arasına bulgur konur, ortadaki deliklere ahşap mil takılır ve üsteki diske ahşap bir kol takılır. Kol, birden fazla kadının gücü ile birlikte döndürülür, taşlar döndükçe bulgur öğütülür. Güzelsu'da bu gelenek halen devam etmektedir (Ünal 1994).



Şekil 12. El Değirmenleri ile Bulgur Çekme Geleneği

İmece usulü yapılan toplumsal uygulamalardan birisi de çamaşırlık yapılarına giderek çamaşır yıkama geleneğidir. Köyün kadınlarının toplanarak kazan, meşe odunları ve yağ tenekeleriyle birlikte çamaşırlıklara gittikleri ve çamaşırlarını yıkadıkları bilinmektedir. Güzelsu'da iki tane çamaşırlık yapısı, her çamaşırlıkta 6 adet ocak vardır. Ancak 1990'lı yıllarda evlere su tesisatı sisteminin gelmesiyle kullanım dışı kalmışlardır. Günümüze çamaşırlık yapılarının beden duvarları ve ocak izleri ulaşmıştır. Mekân özelliklerinin anlaşılabilmesi için kazı çalışmalarına ihtiyaç vardır.

Doğa ve evrenle ilgili bilgi ve uygulamalar

Tören Keşkeği, ince ekmek, pekmez ve şıra yapımı gibi geleneksel yiyecekler, bu kapsamdadır. UNESCO'nun SOKÜM listesi ile de tescillenen "Tören keşkeği", Güzelsu'da düğün, bayram, mevlit, yağmur duası gibi ritüel ve şölenlerde yapılan bir yemektir. Keşkek yapımı için imece yoluyla buğday dibek taşında ahşap tokmak ile dövülür, köy meydanı ya da Güzelsu Parkı'nda pişirilip yenilmektedir. Yine UNESCO tarafından kabul edilen "İnce Ekmek", Güzelsu'da evlerin mutfaklarında geleneksel ocak başında, birkaç kadının toplanıp yardımlaşarak yaptığı bir imece uygulamasıdır.



Şekil 13. Buğday dövme, keşkek ve ince ekmek yapımı (LG, Güzelsu ve Güzder SM)

Diğer imece uygulaması pekmez ve şıra yapımıdır. Güzelsu'da bağcılık ve pekmez yapımı çok önemlidir. Pekmez, yerleşimin güneyinde yer alan üzüm bağlarında yapılmaktadır. Bağlarda, pekmez damlarında konaklanır ve pekmez bu damlarda yapılır. Pekmez damları tek mekândan oluşan, düğmeli duvar tekniğinde inşa edilmiş geleneksel yapılardır. Damların içinde üzümü sıkarak ve şıra haline getirmek için “üzüm ahır” denilen ahşap tekneler ve pekmezi kazanlarda kaynatmak için ocaklar vardır. Damların hanay adı verilen ahşap teraslarında meyve ve sebze kurutulur. Bağ bozumu ve pekmez yapımı dönemlerinde geceleri davul ve dümbeklerle çalmalı – oynamalı eğlenceler düzenlenir (Öztekin 1981).



Şekil 14. Pekmez – şıra yapımı ve pekmez damları (AA Ajans, Güzelsu SM)

El sanatları geleneği

Güzelsu'da semercilik, demircilik, kalaycılık el sanatları evlerin avlularında ya da zemin katlarındaki işlik mekanlarında yapılır. Ancak günümüzde bu sanatları yapan usta kalmamıştır. Bu unsurların gerçekleştirildiği işlik mekanları da günümüzde atıl durumdadır. 1940'lı yıllarda Akseki Dokumacılar Kooperatifi'nin kurulmasıyla Güzelsu'da dokumacılık faaliyetinin aktifleştiği, 106 kişinin tezgâhta dokuma öğrendiği bilinmektedir (Oral 1947). Dokumacılık evlerin avlularında ya da zemin kattaki “hayat” mekanlarında yapılmıştır. Günümüzde dokumacılık da yapılmamaktadır.

3.2.Somut Olmayan Kültürel Miras – Kültürel Mekân İlişkisi

KM, SOKÜM unsurlarının üretildiği ve kültürün aktarıldığı yerlerdir. Bu mekânlar, SOKÜM'e hayat ve kimlik veren yerlerdir. SOKÜM'ün korunması için mirasın üretildiği yer olan KM ile birlikte korunması gereklidir (Oğuz 2007).

Güzelsu'da Gelin Taşı ve Kocalar Çukuru gibi efsaneler gerçekleştiği yer ile anlam kazanmış, efsane ve mekân bir bütün haline gelmiştir. Yağmur duası, bereket duası ve toplu süt sağma gibi ritüellerle özdeşleşmiş Mışık Mevkisi, köy halkı için dini bir mekân anlamı kazanmıştır. Düğün ve kutlamalarda kaşık havasının oynandığı, tören keşkeği geleneğinin gerçekleştirildiği Güzelsu Parkı da, köyün eğlence, tören ve ritüel mekanıdır. Yaylacılık faaliyetlerinin yapıldığı Bahadır Yaylası'ndaki obalar, namazgah ve obruklar; harman sürülen sekiler; pekmez ve şıra yapılan pekmez damları; çamaşır yıkanan çamaşırliklar halk için yardımlaşmanın, işbirliğinin ve güvenin vücut bulduğu imece mekanlarıdır. El zanaatları faaliyetleri, dokumacılık, bulgur çekme, ince ekme yapımı gibi geleneksel evlerin avlu, hayat, mutfak, işlik mekanlarında yapılan uygulamalar, evlerin sadece barınmanın değil üretimin, sanatın, yardımlaşmanın, paylaşmanın, iş birliğinin de mekân olduğunu göstermektedir. Kısacası unsur ve mekân bir bütün olmuştur (Tablo 1).

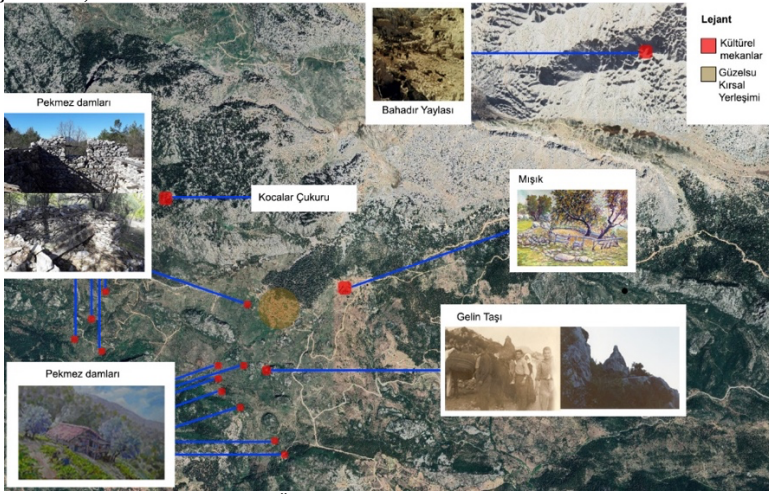
Tablo 1. Somut olmayan kültürel mirasın unsur-mekan ilişkisi

	SOKÜM UNSURU	KÜLTÜREL MEKAN	COĞRAFI KONUM	UNSUR – MEKAN İLİŞKİSİ	
SÖZLÜ GELENEK VE ANLATILAR	Gelin Taşı efsanesi	Kuzyaka mevkisindeki blok taş	36,8934682 K 31,8568445 D	Kuzyaka mevkisi yolu üzerinde at üzerinde duvaklı bir geline benzeyen bir kaya parçası vardır. Burası efsanenin gerçekleştiği yer olarak bilinir ve Gelin Taşı Mevki olarak anılır.	
	Kocalar Çukuru	Anbolu mevkisindeki Çukur Alan	36,900287 K 31,8530343 D	Efsaneye göre Kocalar Çukuru, yaşlıların terk edildikleri Anbolu Mevkisindeki çukur bir yerdir.	
GÖSTERİ SANATLARI	Kaşık havası	Güzelsu Parkı	36,8949452 K 31,8572686 D	Düğünlerin yapıldığı yer olan Güzelsu Parkı aynı zamanda, düğün oyunları gibi çeşitli gösterilerin gerçekleştiği yerdir.	
TOPLUMSAL UYGULAMALAR, RİTÜELLER, SÖZLEMLER (İMEÇLER)	Yağmur duası	Mışık Mevkisi	36,8987003 K 31,8630405 D	Yerleşimin kuzeydoğusundaki mera alanı olan Mışık Mevkisine çıkılarak yağmur duası yapılır.	
	Yaylacılık faaliyetleri	Bahadır Yaylası, obaları, obrukları	36,9081192 K 31,8805469 D	Bahadır Yaylası köylünün imcece usulü süt ve süt ürünleri üretimi için göçtüğü bir mevkidir. Obaları, namazgahı ve obrukları buradaki yayla yaşamındaki işbirliğinin mekanlarıdır.	
	Süt sağma	Mışık Mevkisi'ndeki hayvan ağılı	36,8987003 K 31,8630405 D	Küçükbaş hayvanlardan imcece yaparak süt sağmak için yöre halkı Mışık mevkisindeki ahşap ağıla gider.	
	Harman sürme	Harmanlar	36,8981859 K 31,8537916 D	Halk dairesel formülü inşa ettiği sekilerde imcece yaparak harman sürer.	
	Bulgur çekme	Evlerin avluları	36,8957094K 31,8552804D	Kadınlar bir evin avlusunda toplanır ve imcece usulü bulgur çeker.	
	Çamaşır yıkama	Çamaşırhane	36,8946473 K 31,8560673 D	Kadınlar imcece usulü çamaşır yıkamak için birlikte çamaşırılık yapılarına gider.	
	Tören keskeği geleneği	Güzelsu Parkı	36,8949452 K 31,8572686 D	Düğün, bayram gibi özel günlerde Güzelsu Parkı'nda keskek töreni yapılır.	
	İnce ekmeç geleneği	Geleneksel ev mutfakları	Ev planlarında belirtilmiştir.	Kadınlar geleneksel evlerin mutfaklarında toplanarak imcece usulü ince ekmeç yapar.	
	DOĞA VE EVREN İLE İLGİLİ UYGULAMALAR	Pekmez ve şıra yapımı	Pekmez Damları	Dam1: 36,8828191K 31,8557638D	Bağ bozumu zamanı Bağlar Bölgesi'ne gidilir, ürünler toplanır, halk pekmez damı denilen geleneksel yapılarla imcece usulü pekmez ve şıra yapar.
				Dam 2: 36,8872249K 31,8542555D	
Dam 3: 36,8856736K 31,8518004D					
Dam 4: 36,8872844K 31,848795D					
Dam 5: 36,8886741K 31,847265D					
Dam 6: 36,8894245K 31,8479166D					
Dam 7: 36,8900037K 31,8503451D					
Dam 8: 36,8918896K 31,832379D					
Dam 9: 36,8933961K 31,8283057D					
Dam 10: 36,8949017K 31,8298296D					
Dam 11: 36,8980173K 31,8332062D					
Dam 12: 36,8963091K 31,8512158D					
EL SANATLARI	Semercilik, demircilik, kalaycılık,	İşlik, dükkân	D1: 36,8966611K 31,8571413D D2: 36,8966611K 31,8571413D D3: 36,8969663K 31,8554268D D4: 36,8958633K 31,8545425D D5: 36,8958633K 31,8545425D D6: 36,8958633K 31,8545425D I1: 36,8963323K 31,8567053D I2: 36,8965043K 31,8555189D I3: 36,8973423K 31,8557153D	Geleneksel evlerin avlusunda ya da zemin katında yer alan işliklerde veya bağımsız dükkân yapılarında semercilik, demircilik ve kalaycılık işleri yapılır.	
	Dokumacılık	Evlerin avluları ve hayat mekanı	Ev planlarında belirtilmiştir.	Geleneksel evlerin avlu ve hayat mekanlarına dokuma tezgahları kurulum ve dokuma işleri yapılır.	

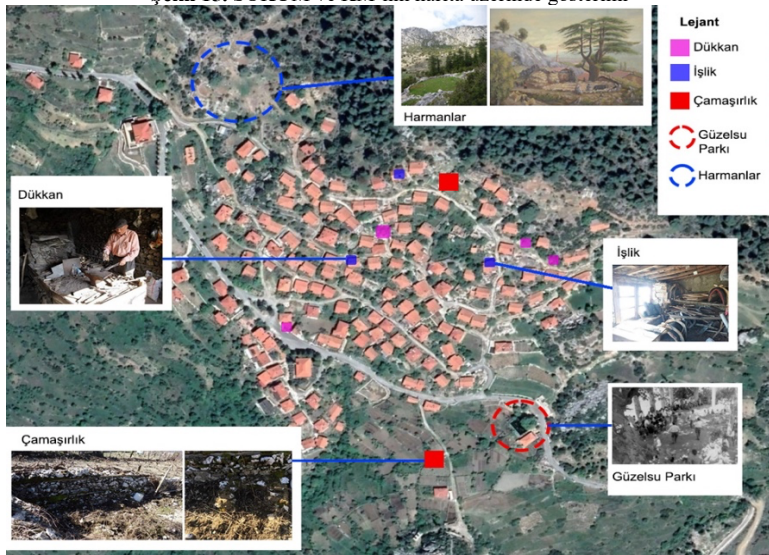
4. Dijital Kültürel Haritanın Oluşturulması

Web 2.0 teknolojisi ürünlerinden Google Earth Web'den Güzelsu Köyü'nün merkez ve yakın çevresinin dijital haritası elde edilmiştir. Güzelsu Köyü'den toplanan ve analiz edilen veriler olan SOKÜM unsurları ve KM, GPS verilerinden sağlanan koordi-

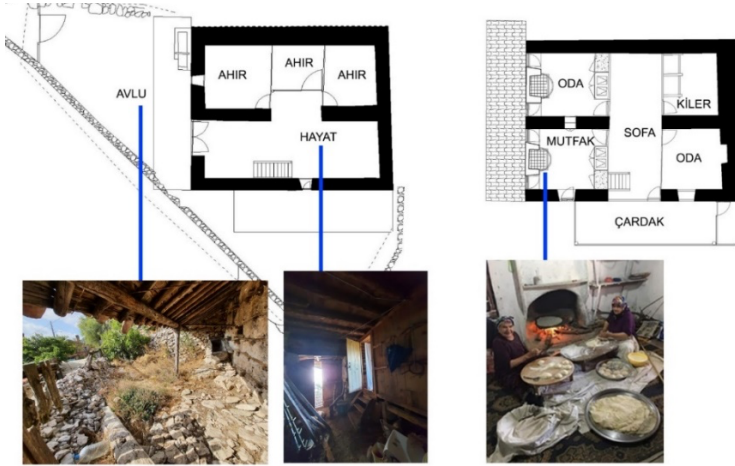
natları ile birlikte Google Earth Web dijital haritalarına işlenmiştir. Koordinatlar, dijital haritaya UNESCO'nun SOKÜM sınıflandırmasına göre beş farklı renkli noktalar ile işaretlenmiştir. Koordinat noktalarına SOKÜM unsuru ve KM görselleri aktarılmıştır. Geleneksel mimari yapılar ve iç mekânlarındaki KM'nin dijital plan çizimleri, unsur-mekân-koordinat sistemine eklenmiştir. Renkli koordinat noktalarına basıldığında söz konusu coğrafi konumda bulunan SOKÜM unsuru, kültürel mekânı, koordinat bilgileri ve görselleri ekrana gelmektedir. Gelin Taşı Mevkisi'nde kaya parçasının koordinatları; Kocalar Çukuru, Güzelsu Parkı, Bahadır Yaylası ve Mışık Mevkisi gibi açık alanlarda bu alanların yaklaşık merkez noktasının koordinatları; Pekmez damları, toplu süt sağma ağılı ve ev gibi geleneksel yapıların giriş kapılarının koordinatları alınmıştır. El sanatları, ince ekmek yapımı ve bulgur çekme gibi geleneksel evlerde icra edilen unsurların mutfak, hayat, avlu, ışık gibi mekânları evlerin dijital plan şemaları üzerinde gösterilmiştir (Şekil 11).



Şekil 15. SOKÜM ve KM'nin harita üzerinde gösterimi



Şekil 16. SOKÜM ve KM'nin harita üzerinde gösterimi



Şekil 17. Geleneksel yapılardaki kültürel mekanların haritada tanımlanması

Sonuç

SOKÜM ve KM'lerin tespit edilmesi, belgelenmesi, ulusal – uluslararası envanterlere geçirilmesi oldukça önem arz etmektedir. Resmi kuruluşlar ve araştırmacılar bu konuda detaylı çalışmalar yapmaktadır. Tespit edilen SOKÜM değerlerinin KM'leriyle birlikte uluslararası platformlarda mekân isimleriyle paylaşılması, bu değerlerin çok uzak coğrafyalardaki araştırmacılar tarafından tanınmasını sağlamaktadır. SOKÜM değerlerinin KM'leriyle birlikte GPS koordinatları ile DKH'larda paylaşılması ise araştırmacıların başka hiçbir veriye ihtiyaç duymadan bu mekanlara ulaşmalarına olanak sağlayacaktır. Örneğin farklı geleneksel yöntemlerle üretilen peynir türlerinin insan sağlığına etkisini araştıran bir bilim insanı, bu DKH'lar yardımı ile dünyanın her yerindeki geleneksel peynir üretilen merkezleri görebilecek ve standart ulaşım vasıtaları el verdiği takdirde bu KM'lara gidebilecektir.

Diğer taraftan bu çalışmayla kırsal alanlara pozitif bir ayrımcılık yapılarak öncelik verilmesi önerilmektedir. Çünkü modernleşme dönemiyle başlayan kırsaldan kente göç hareketi beraberinde kırsaldaki yaşamın kimliğini, bileşenlerini ve kendisini oluşturan değerlerin hızla kaybolmasına neden olmuştur. Ayrıca internet, bilgisayar, yazılım ve uydu verilerinin kurulması gibi teknolojik gelişmelerin kırsala daha geç ulaşması, kırsaldaki belgeleme çalışmalarını kısıtlamaktadır. İhtiyaç duyulan teknolojinin kırsala ulaştırılması beklenirken kırsalı kırsal yapan değerler son kalan yaşlı jenerasyonla birlikte buharlaşıp görünmez olabilmektedir. Yine kırsalı önemli kılan bir diğer unsur günümüzde yaşanan tarım ve hayvancılık sektöründeki üretimin giderek azalması ve insanoğlunun temel besin ihtiyaçlarının karşılanmasında yaşanması öngörülen sıkıntılardır. Kırsalın önemli kimlik unsurlarından birisi olan tarım ve hayvancılığında bu DKH'lar üzerinden takibi, gerekli önlemlerin önceden alınması ve kalkınma planlarının yapılmasında da fayda sağlayacaktır.

Güzelsu kırsal yerleşiminde yapılan SOKÜM değerlerinin haritalanması, kırsal yerleşimlerde ortaya çıkan kültürü anlamak ve deneyimlerin sürdürülmesi için örnek bir belgeleme yöntemidir. Bu yöntemle hazırlanan çalışmalar daha tanımlı, daha bilimsel ve daha kalıcı bir ortamda olacaktır. Dijital kültürel haritaların web sayfaları üzerinden yayınlanması bilginin belgelenmesine, tanınmasına, evrensel yayılımına ve bilimsel çalışmalarda kullanılmasına büyük katkı sağlayacaktır.

YAZARLARIN KATKI DÜZEYLERİ: Her iki yazarında katkı düzeyi eşit derecededir.

ETİK KOMİTE ONAYI: Çalışmada etik kurul iznine gerek yoktur.

FİNANSAL DESTEK: Çalışmada finansal destek alınmamıştır.

ÇIKAR ÇATIŞMASI: Çalışmada potansiyel çıkar çatışması bulunmamaktadır.

KISALTMALAR

SOKÜM: Somut Olmayan Kültürel Miras

KM: Kültürel Mekân

KH: Kültürel Harita

DKH:Dijital Kültürel Harita

UNESCO: Birleşmiş Milletler Eğitim, Bilim ve Kültür Örgütü

COE: Avrupa Konseyi

GPS: Küresel Konumlama Sistemi

NOTLAR

1. Bu çalışma Şerife Gizem Ercivan adlı kişinin Doç. Dr. Meryem Elif Çelebi Karakök yürütücüsünde "Antalya ili Akseki ilçesi Güzelsu kırsal yerleşmesinin bütünlük koruma kapsamında incelenmesi" başlıklı tezinden üretilmiştir.

KAYNAKÇA

- AA Ajans. 06.10.2017. <https://www.aa.com.tr/tr/pg/foto-galeri/toroslardan-sofralara-uzanan-lezzet-andiz-pektezi>. 27 Nisan 2023.
- Alivizatou, Marilena. (2019) Digital Intangible Heritage: Inventories, Virtual Learning and Participation, *Heritage & Society*, 12:2-3, 116-135, DOI: 10.1080/2159032X.2021.1883950
- Asan, Ünal. "Güzelsu'nun Şamdan Seditleri". *Orman Mühendisliği Dergisi*, 11 (1987): 28-29.
- Başarı, Berna. "Akseki, Hacıgüzeller Evi". Yüksek lisans tezi. İstanbul: İstanbul Teknik Üniversitesi, 2001.
- Cabeça, Sonia Moreira. "Cultural Mapping: a Sustainable Methodology for Intangible Cultural Heritage". *Alenquer, Portekiz: Memoriamedia Review* 3. Art. 5, 2018.
- COE, Avrupa Konseyi Kültürel Rotaları Haritası, 22 Nisan 2023. <https://www.coe.int/tr/web/cultural-routes/all-cultural-routes>
- Demircan, Mürşidin. "Akseki İlçesinin Kırsalında Bir Mahalle; Güzelsu", (15 Ağustos 2018). 21 Nisan 2023. https://mursidindemircan.com/2018/08/akseki-ilcesinin-kirsalina-bir-mahalle-guzelsu/#_edn4
- DML: Dünya Miras Listesi, UNESCO, 2023. <https://whc.unesco.org/en/list/>
- Dundes, Alan ve Pagter, Carl R. Urban Folklore from the Paperwork Empire. Bloomington: *American Folklore Society Publishing*. 1975.
- Duxbury, Nancy; Garrett-Petts, W.F. ve MacLennan, David. *Cultural Mapping as Cultural Inquiry*. London: Routledge Publisher, 2015. <https://core.ac.uk/download/pdf/144049466.pdf> 21 Nisan 2023
- Duxbury, Nancy. *Cultural Mapping, A New Tool For Community Engagement And Sustainability*. The Eighth Meeting Of Ministers Of Culture And Highest Appropriate Authorities. Bridgetown, Barbados, 19-20 September 2019. <http://scm.oas.org/pdfs/2019/CIDUL00106E01.pdf>
- Dünden Bugüne Antalya, Antalya Valiliği İl Kültür ve Turizm Müdürlüğü Yayınları, Antalya 2012. <https://www.kulturportali.gov.tr/turkiye/antalya/kulturatlasi/teke-zortlatmasinin-dogusu>
- ECF, 2008. European Cultural Foundation. *Cultural Planning in The City of L'viv: Cultural Mapping*. 24 Nisan 2023. <https://culturalfoundation.eu/wp-content/uploads/2021/03/CulturalPlanninginTheCityofLviv-1.pdf>
- Ercivan, Şerife Gizem. "Antalya İli Akseki İlçesi Güzelsu Kırsal Yerleşmesinin Bütünlük Koruma Kapsamında İncelenmesi". Yüksek lisans tezi. Antalya: Akdeniz Üniversitesi, 2020.
- FCT, Portekiz Bilim ve Teknoloji Kurumu. Dijital Soküm Gözlemevi (Digital ICH Observatory). <https://digitalich.memoriamedia.net/index.php/our-work/map?resetfilters=0&clearordering=0&clearfilters=0>. 24 Nisan 2023.
- Gibson, Chris; Brennan-Horley, Chris ve Warren, Andrew. *Geographic Information Technologies For Cultural Research: Cultural Mapping And The Prospects Of Colliding Epistemologies*. *Cultural Trends*, 19:4, 2010, 325-348, DOI: 10.1080/09548963.2010.515006
- Güzder SM, Güzelsu Kültür ve Dayanışma Derneği. 27 Ocak 2020. https://www.facebook.com/guzderguzelsu/?locale=tr_TR 27 Nisan 2023.
- Güzelsu SM, Akseki / Güzelsu Köyü. 29 Ocak 2020. https://www.facebook.com/groups/7051693139/media/photos?locale=tr_TR. 27 Nisan 2023.
- Hadimli, Halil. "Akseki İlçesi'nin Coğrafyası". Doktora tezi. Erzurum: Atatürk Üniversitesi, 2008.
- Halaç, H., H. ve Ögülmüş, V. (2021). Kültürel Miras Verilerinin Dijital Olarak Depolanması: Openheritage3D Örneği. *The Turkish Online Journal of Design Art and Communication*, 11 (2), 521-540.

- İşleyici, Özgür, Yakup Can Sancak, and Rabia Mehtap Tuncay. "Divle tulum cheese." *Van Veterinary Journal* 29,2 (2018): 119-124.
- Larrain, Alina Álvarez ve McCall, & Michael K. Participatory Mapping and Participatory GIS for Historical and Archaeological Landscape Studies: a Critical Review, *J Archaeol Method Theory*. 2019. 26:643–678. <https://doi.org/10.1007/s10816-018-9385-z>
- LG, Lider Gazetesi, 9 Ekim 2021 <https://www.lidergazete.com/aksekili-kadinlar-bugday-dovme-gelenegini-surduruyor-h144663.htm>. 27 Nisan 2023.
- Longley, Alys. ve Duxbury, Nancy. "Introduction: Mapping Cultural Intangibles City". *City, Culture and Society*, Volume 7, Issue 1, 2016. Pages 1-7. <https://www.sciencedirect.com/science/article/pii/S187791661530014X?via%3Dihub>
- NOAA, 2022. Surveying & Mapping, National Coordination Office for Space-Based Positioning, Navigation, and Timing. 21.04.2023 <https://www.gps.gov/applications/survey/>
- Oğuz, M. Öcal. "Folklor ve Kültürel Mekân". *Milli Folklor* 76 (Kış 2007): 30-32. <https://www.millifolklor.com/PdfViewer.aspx?Sayi=76&Sayfa=25> Erişim Tarihi: 28 Nisan 2023.
- Oral, Cavit. "Köylülerimiz ve Dokumacılık Çalışmaları". *Dokumacılar Kooperatifi Dergisi* 15 (1947).
- Öztekin, Mehmet. *Gelecekte Güzelsu Tarihine Işık Tutacak Hatıralar*. Salihli: İstiklal Matbaası, 1981.
- Pirgon, Yüksel. ve Ezgi Demirkaya. "Konya Kaşık Havalarının Usul, Makam ve Ayak Yönünden İncelenmesi". *Konya: Selçuk Üniversitesi Türkiyat Araştırmaları Dergisi* (2012).
- Poole, Peter. "Cultural Mapping and Indigenous Peoples." *Unesco* (2003).
- Robinson, Barry. GIS as PBL: Developing an Interactive Cultural Map of the Native Americas, PBL International Conference. São Paulo, Brazil, February 8-12, 2010.
- Rodil,Kasper. A Perspective on Systems Design in the Digitisation of Intangible Cultural Heritage, *International Journal of Intangible Heritage*. Vol.12 2017. <https://www.ijih.org/volumes/article/671>
- Sarı, Yaşar. Eskişehir'in Somut Olmayan Kültürel Miras Envanteri'nin Çıkarılması ve Turizme Kazandırılması Projesi, ESOGÜ yayını, 2013, s: 148.
- Savaşır, Gökçeçiçek. "İzmir Kemeraltı Kültürünü Haritalamak" *İzmir: Yedi: Sanat, Tasarım ve Bilim Dergisi* 23 (2020).
- Soküm Unesco, Dive into Intangible Cultural Heritage!. 20 Nisan 2023. <<https://ich.unesco.org/en/dive>>
- Taylor, Ken and Cook Ian, A Contemporary Guide to Cultural Mapping: An ASEAN-Australia Perspective, Association of Southeast Nations (ASEAN) Publisihing, Jakarta, Indonesia, <https://asean.org/wp-content/uploads/2021/09/Contemporary-Guide-to-Cultural-Mapping-Rev-X.pdf>. 2013.
- Taylor, Ken (2013) Cultural Mapping: Intangible Values and Engaging with Communities with Some Reference to Asia, *The Historic Environment: Policy & Practice*, 4:1, 50-61, DOI: 10.1179/1756750513Z.00000000024
- UNESCO, 2003. Somut Olmayan Kültürel Mirasın Korunması Sözleşmesi. 22 Nisan 2023 <https://ich.unesco.org/doc/src/00009-TR-PDF.pdf>
- UNESCO, 2009. Building Critical Awareness of Cultural Mapping: A Workshop Facilitation Guide. 24 Nisan 2023. <https://unesdoc.unesco.org/ark:/48223/pf0000190314>
- UNESCO Bangkok. <https://bangkok.unesco.org/content/cultural-mapping> ve <https://bangkok.unesco.org/content/geographical-information-system-gis-culture> 24 Nisan 2023.
- Ünal, Cavit. *Cennet Çok Kalabalıktı*. İstanbul: Papirüs Matbaacılık, 1994.
- Yeşildal, Nergiz. "Antalya, Ünlü Köyü Sivil Mimari Örneği Yapıların Yapım Sistemlerinin İncelenmesi". Yüksek lisans tezi. İstanbul: Yıldız Teknik Üniversitesi, 2008.