

MALİ DİSİPLİN VE MALİ KONSOLIDASYON PROGRAMLARININ GELİR DAĞILIMI ÜZERİNDEKİ ETKİSİ: OECD ÜLKELERİNE YÖNELİK PANEL VERİ ANALİZİ

Doç. Dr. M. Fatih İLGÜN*

Öz

Bu çalışmanın amacı bütçe açıklarının, kamu borçlarının ve mali konsolidasyon programlarının gelir dağılımı üzerindeki etkisini, 1980-2009 döneminde seçilmiş 17 OECD ülkesi için panel veri analizi kullanarak incelemektedir. Bulgular kamu borç stokunda artışın gelir dağılımını bozduğunu; harcama temelli konsolidasyon programlarının negatif dağıtım etkisine karşın vergi temelli programların böyle bir etkisinin olmadığını göstermektedir. Konsolidasyon programları toplumun düşük gelirli kesimi üzerinde olumsuz etkileri suretiyle gelirin dağılımını değiştirmektedir. Sonuçlar bütçe açıkları ile gelir eşitsizliği arasında bir ilişkinin varlığına dair kanıtlar sunmamaktadır. Çalışma ayrıca işsizliğin gelir dağılımı üzerindeki yeniden dağıtım etkisinin mali konsolidasyon dönemlerinde arttığını belirtmektedir.

Anahtar Kelimeler: Gelir Dağılımı, Mali Konsolidasyon, Kamu Borçları.

JEL Sınıflandırması: C33, D63, H63

THE EFFECT OF FISCAL DISCIPLINE AND FISCAL CONSOLIDATION PROGRAMS ON INCOME DISTRIBUTION: PANEL DATA ANALYSIS FOR OECD COUNTRIES

ABSTRACT

In the purpose of this study, it has been examined the impact of government budget deficits, debt and fiscal consolidation programs on income distribution for a sample of 17 OECD countries over the period 1980–2009 using panel data analysis. The evidence shows that the increase in public debt worsens income distribution; spending-based consolidations have negative distributional effects while tax-based adjustments have not. Consolidation programs change distribution of income through the negative effects on low-income groups of society. The results don't provide evidence to support a relationship between budget deficit and income inequality. The paper also suggests that re-distribution effects of unemployment on income distribution rise during periods of fiscal consolidation.

Keywords: Income Distribution, Fiscal Consolidation, Public Debts

JEL Classification: C33, D63, H63

* Erciyes Üniversitesi İktisadi ve İdari Bilimler Fakültesi, Maliye Bölümü, mfilgun@erciyes.edu.tr

1. GİRİŞ

Genelde iktisat politikaları, özelde ise maliye politikası hükümetler tarafından farklı toplumsal ve iktisadi hedefler doğrultusunda kullanılmakla birlikte, söz konusu hedeflerin birbiri ile uyumlu olmaması, uygulanan politikaların etkinliğini azaltmakta ve toplumsal maliyetini yükseltmektedir. Konuya etkinlik-adalet arasındaki tercih açısından bakıldığında, gelişmiş ülkeler ekonomik büyüme ile refah harcamaları arasında mübadele kararı ile karşı karşıya iken, gelişmekte olan ülkeler orta gelir tuzağına düşmemek, hasıla açığını kapatmak ve gelişmiş ülkeleri yakalayabilmek için büyümeye öncelik vermek zorundadır.

Gelirin farklı kesimler arasında toplumsal olarak kabul edilebilir dağılımını sağlamaya yönelik temel araç maliye politikasıdır. Kamu gelir ve harcamalarının, türlerine göre gelir dağılımı üzerindeki etkileri farklılaşmakta, aynı zamanda bir bütün olarak bütçe dengesi, düşük kamu borç stoku ve mali sürdürülebilirliğin sağlanmasına yönelik daraltıcı politikalar da gelir dağılımını etkilemektedir. Ne var ki 1980 sonrası dönemde küreselleşme ve artan rekabetle birlikte gelişmiş ülkelerde sosyal yardımların azaltılması, artan oranlı vergi sisteminin yumuşatılması, emek piyasasına yönelik düzenlemeler gibi reformlar, mali politikaların gelir dağılımı üzerindeki etki gücünü zayıflatmıştır.

Politika yapıcılar için mali disiplinin sağlanması, kamu sektörünün ekonomide istikrarsızlığın bilfiil kaynağı olmaması açısından önemli bir kısıttır. Ancak gelişmiş ülkelerde 1970'lerin sonundan itibaren artmaya başlayan borç stoku, küresel finansal krizle birlikte bankacılık sisteminin kurtarılması ve toplam talebin desteklenmesine yönelik önlemlerle birlikte hızla yükselmiştir. Buna ilaveten kamu harcamaları üzerinde uzun dönemli baskılar oluşturmaya başlayan sosyal güvenlik sistemi sürekli bütçe açıklarının bir diğer nedenini oluşturmuştur. Gelişmekte olan ülkelerde ise bunlara ek olarak büyümenin finansmanı mali disiplini olumsuz etkileyen temel faktördür. Böyle bir ortamda mali sürdürülebilirliği sağlamaya yönelik politikaların uygulanması gündeme gelmekte, ancak söz konusu politikaların yeniden dağıtım etkisi göz ardı edilebilmektedir. Halbuki üretim artışının toplumun farklı kesimleri arasında eşitlikçi dağıtımına yönelik talepler, maliye politikasının yeniden dağıtım fonksiyonunu gerekli kılar.

Kamu gelir ve giderlerinin denkleştirilmesi ile bütçe dengesinin sağlanması anlamında mali disiplin, orta ve uzun dönemde bir ülkede ekonomik istikrarın korunmasının ön şartlarından birisidir. Mali disiplinin bozulduğu durumlarda ise konsolidasyon programları, kamu harcamalarında kesinti veya vergi artışı yoluyla bütçe açıklarının ve kamu borç stokunun kontrol altına alınması hedefi için uygulamaya konmaktadır. Bu çalışmanın amacı mali disiplin ve mali disiplini sağlamaya yönelik konsolidasyon programlarının gelir dağılımı üzerindeki etkisini incelemektir. Bu nedenle çalışma şu şekilde organize edilmiştir. Birinci bölümde mali disiplin ve gelir dağılımı ilişkisinin teorik altyapısı açıklanmakta, ikinci bölümde konuyla ilgili literatürdeki uygulamalı çalışmalar hakkında bilgi

verilmekte, ardından söz konusu ilişki 1980-2009 döneminde seçilmiş 17 OECD üyesi ülke için panel veri analizi kullanılarak incelenmektedir. Son bölüm sonuç ve politika önerilerini içermektedir.

2. TEORİK ÇERÇEVE

Neoklasik iktisat literatüründe kaynak tahsisi ve etkinlik problemleri araştırmaların odak noktası iken, gelir dağılımı konusu daha çok sosyo-politik bir konu olarak değerlendirilmiş ve spesifik olarak kalkınma iktisadı çerçevesinde incelenmiştir. Neoklasik yaklaşımın büyüme ve adalet arasında mübadele olduğu şeklindeki sıfır toplamlı oyun paradigmasına karşılık, keynesyen yaklaşım talep yönlü genişletici politikaların toplam harcama, üretim ve istihdam artışı yoluyla her iki değişkeni de pozitif etkileyeceğini, dolayısıyla bir değiş tokuş olmadığını savunmuşlardır. Ancak yirminci yüzyılın ikinci yarısında talep yönlü politikaların olumsuz sonuçlarının ortaya çıkması ve Avrupa Birliği'nde talep yönetimini sınırlandıran Parasal Birliğe geçiş çalışmaları, arz yanlı iktisat ve onun bir sonucu olan etkinlik-adalet ikilemi tartışmalarını tekrar ön plana çıkartmıştır. Tekrar yükselişe geçen neoklasik akımın politikalar açısından anlamı, sosyal demokrat hükümetler için fiziksel ve beşeri sermayenin teşvik edilmesi iken, muhafazakâr yönetimler için özel yatırımları ve çalışma güdüsünü olumsuz etkileyen vergilerde indirim ve transfer harcamalarının azaltılması olmuştur (Granados, 2005: 65). Ancak keynesyen genel teori çerçevesinde post keynesyen yaklaşım tekrar büyüme ve gelir dağılımı ilişkisinde yatırımların rolüne vurgu yapmıştır. Keynesyen yaklaşımda yatırımlar hasıla ve istihdamı etkilerken post keynesyen yaklaşımda yatırımlar aynı zamanda ulusal gelirin ücret ve karlar arasındaki dağılımını da belirler. Böylece yatırımlar gelir dağılımı ve büyüme arasındaki bağlantıyı kurmaktadır. Ancak bu yaklaşım maliye politikasının gelir dağılımı açısından yetersiz olduğunu öne sürerek gelirler politikasını ön plana çıkarır. Aynı şekilde Kuznets (1955)'in gelir dağılımı ile iktisadi kalkınma arasında ilişkiye yönelik teorik katkıları, her iki değişken arasındaki dinamik ilişkinin göz ardı edilmemesi gerektiğini göstermiştir.

Bu teorik tartışmaların yansıması olarak hükümetlerin gelir dağılımına atfettikleri nispi önem ve gelir dağılımı istatistiklerinde zaman içerisinde önemli değişimler yaşanmıştır. Dünyada ortalama gini katsayısı 1960–1982 döneminde çok fazla değişmemesine (ortalama 0.47) rağmen, sonraki yıllarda gelir eşitsizliği hızla artmış ve 1994'te en yüksek düzeyine çıkmıştır (örneklem ortalaması 0.545). 2009'a gelindiğinde ise eşitsizliğinin bir miktar düzelmiş olmakla birlikte 1980'li yıllara göre daha yüksek olduğu görülmektedir (0.52). Gelişmiş ülkelerde farklı olarak 1994 sonrasında eşitsizlik daha da artmıştır (Dünya Bankası WDI; Milanovic, 2005). 1980 sonrası dönemde gelişmiş ülkelerde gelir eşitsizliğinin artışında rol oynayan faktörler şu şekilde sıralanabilir (Heshmati ve Kim, 2014: 3; Bastagli vd 2012: 4; Gordon ve Dew-Becker, 2008: 19); kalifiye işgücü lehine ortaya çıkan teknolojik gelişme ve bunun sonucunda üst gelir grubunun ayrışması (kutuplaşma), özellikle yükseköğrenim sonucu beşeri sermaye düzeyinde farklılaşma, küreselleşmenin etkisi ile kalifiye olmayan işgücünün

ücret düzeyinde aşağı doğru baskı, finansal piyasaların deregülasyonu ve buna bağlı artan finansal krizler, kurumsal reformların etkisi ile faktör piyasalarında artan rekabet, tek ebeveynli ve yüksek gelirli çiftlerin oluşturduğu aile profilinde artış, artan göç dalgası, yarı zamanlı çalışma şeklinin yaygınlaşmasına bağlı olarak toplu sözleşmelerin azalması, ücret dışı gelirlerin dağılımındaki bozulma, vergi ve transfer sistemi reformları.

Bununla birlikte politik iktisat modellerinin bir kısmı vergi öncesi gelirin dağılımını temel alarak, söz konusu gelirin daha adil dağılımına yönelik vergi ve transfer politikalarını üretecek politik sürecin nasıl olması gerektiğini tahlil eder. (Larch, 2012: 60-61). Bu bağlamda yukarıdakilere ek olarak, aynı dönemde vergi ve harcama reformları ile yeniden dağıtıma yönelik önceliklerin azalması şeklinde maliye politikasında da değişimler yaşanmıştır. Gelir dağılımı ile mali disiplin arasındaki ilişki, hükümetlerin politik yelpazedeki konumları, siyasi istikrarsızlık, ekonomik büyüme gibi dolaylı kanallardan¹ olabileceği gibi bütçe dengesi, kamu borç stoku, mali konsolidasyon programları üzerinden de gerçekleşebilir. Dolayısıyla bir ekonomide hem mali disiplinin, hem de mali disiplini yeniden tesis etmeye yönelik politikaların gelir dağılımı üzerindeki etkisinin incelenmesi gerekmektedir.

2.1. Mali Disiplin ve Gelir Dağılımı İlişkisi

Maliye politikası gelir dağılımının uzun dönem trendi üzerinde etkilidir. Özellikle en yüksek ve en düşük gelirli kesimler mali politikalara daha fazla duyarlıdır (Salotti ve Trecroci, 2015: 19). Maliye politikası gelir dağılımını harcanabilir kişisel gelir üzerinden dolaysız olarak, ekonomik birimleri gelecekte elde edecekleri gelir üzerinden dolaylı olarak iki kanaldan etkileme gücüne sahiptir (Bastagli vd. 2012: 5). Gelir dağılımı üzerindeki söz konusu etkinin tespitinde literatürde yoğun olarak, birincil gelir dağılımı ile yeniden dağıtım politikaları sonrası gini katsayıları karşılaştırılmaktadır.

Son dönemlerde maliye politikasının gelir eşitsizliğini azaltıcı bu etkilerinin zayıfladığı görülmektedir. Zayıflamanın temel nedeni vergi-transfer sistemlerinin artan oranlı yapılarının reform süreci ile birlikte yumuşatılmasıdır. Sosyal yardımların kapsamının daraltılması, yüksek gelir düzeyine denk gelen kişisel gelir vergisi oranlarının düşürülmesi birçok ülkede hayata geçirilen reformların temelini oluşturmaktadır (Woo vd. 2013: 3). Reform sürecinin başlamasında küreselleşme ve artan uluslararası rekabet sonucunda hükümetlerin etkinlik/eşitlik amaçları arasındaki tercihlerinde değişimin etkisi büyüktür. Öyle ki sosyal yardımların etkinlik maliyeti arttıkça bu tür programlar ya

¹ Larch (2012: 71)'e göre gelir dağılımı ile mali performans ilişkisi dolaylıdır. Politik faktörler açısından bakıldığında; seçmen kitlesi büyük oranda düşük gelirli kişilerden oluşan hükümetlerin bütçe açığı eğilimi daha fazladır. Hükümet siyasi yelpazenin sol tarafında ise eşitsizlik kamu maliyesi üzerinde daha fazla yük oluşturur. Politik istikrarın azaldığı dönemlerde gelir eşitsizliğinin bütçe dengesine zarar verme eğilimi daha fazla olacaktır. İktisadi büyüme kanalı ise gelirin daha adaletsiz dağılımının ekonomik büyümenin bütçe üzerindeki etkisinin daha sınırlı kalmasına zemin hazırladığını ifade etmektedir.

azaltılmakta veya değiştirilmektedir. Ancak maliye politikasının bir avantajı etkinlik-eşitlik mübadelesine yol açmayacak araçlara da sahip olmasıdır. Kamu yatırım harcamalarındaki artış hasılaya zarar vermeden ve dolaylı/dolaysız vergilerle finanse edilmesine bakılmaksızın eşitsizliği azaltır (Muinello ve Roca-Sagalés, 2011: 82). Benzer şekilde eğitim harcamaları ve düşük gelirli işgücüne yönelik mesleki eğitim programları, ekonomik büyüme ve gelir dağılımının uzun dönem trendini olumlu şekilde etkiler.

Mali disiplinin bozulması sonucunda kamu borç stokunda ortaya çıkan artış gelir dağılımı üzerinde, anapara ve faiz ödemelerinden ağırlıklı olarak yüksek gelirli kesimin yararlanmasının neden olduğu doğrudan olumsuz etkisinin yanında; uzun vadede faiz oranlarını yükseltmesi, iktisadi büyümeyi yavaşlatması ve işsizliği artırması şeklinde dolaylı etkilere de sahiptir (Bedir ve Karabulut, 2011: 14). Borçlanmanın kaynakları açısından bakıldığında, iç borçların büyük kısmının bankacılık sisteminden sağlanması, borçların kısa vadeli ve yüksek maliyetli yapısı ile dışlama etkisiyle üretimde ortaya çıkardığı azalma, gelir dağılımını olumsuz etkiler. Diğer yandan borçlanma araçlarının yüksek gelirli kesim için tasarruf aracı olarak kullanılması nedeniyle, özellikle borçların vergi ile finansmanı durumunda kamu iç borçları regresif özellik gösterecektir. Bu regresif özellik dış borçlardan fazla olduğundan, iç/dış borçlanma tercihi gelir dağılımını etkilemektedir (Salti, 2015: 825). Dış borçlar ise reel döviz kurunun aşırı değerlenmesi, dış ticaret açığında artış, döviz rezervlerinde azalma yoluyla makroekonomik istikrar üzerinden dolaylı etkilere yol açar.

Ekonomik istikrar üzerindeki olumsuz etki kendini besleyen bir süreci beraberinde getirmektedir. Yeniden dağıtım politikalarının neden olduğu bütçe açıklarının 1980'lerdeki dış borç krizlerinin temel nedenlerinden olduğu bilinmektedir (Wiesner, 1985: 192). Buna ek olarak bir ülkede gelir eşitsizliğinin fazla olmasının yüksek borç erteleme ihtimali için bir öncü gösterge olduğu (Berg ve Sachs, 1988) ve uluslararası piyasadan borçlanma limitini düşürdüğü (Karayalçın ve McCollister, 2005) dikkate alındığında borç faiz sarmalı benzeri bir kısır döngü ortaya çıkarmaktadır.

Mali disiplinin bozulması, borç stokundaki yükselme ve kronik bütçe açıkları mali sürdürülebilirliği tehlikeye attığından hükümetler için mali konsolidasyon programlarının uygulanması gerekliliği ortaya çıkmaktadır. Ancak uygulanan programlar hem birincil hem ikincil gelir dağılımı üzerinde etkilere sahiptir. Sıkılaştırma programı ile birlikte kısa dönemde azalan üretim ve artan işsizlik, bir yandan milli gelir içerisinde ücretlerin payının azalmasına neden olurken, diğer yandan vasıfsız düşük gelirli işgücünün toplam ücretler içerisindeki payını azaltarak birincil gelir dağılımını etkiler (Bastagli vd. 2012: 19). Vergi ve harcamaların düzeyi ile kompozisyonunda yol açtığı değişiklik ise ikincil gelir dağılımını etkilemektedir. Zira ekonomik krizler gelir eşitsizliğini artırırken krizlere yönelik hayata geçirilen önlemlerin yükü genellikle toplumda düşük gelirli kesimin üzerinde

kalmaktadır². Bu nedenle sonraki bölümde söz konusu programların gelir dağılımı üzerindeki etkisine ilişkin teorik literatür üzerinde durulacaktır.

2.2. Mali Konsolidasyon Programları ile Gelir Dağılımı İlişkisi

Mali konsolidasyon programları, mali sürdürülebilirliği sağlamak için bütçe açıklarının azaltılması ve farklı konjunktür dönemlerinde iç talebi kontrol altına alma amacıyla uygulamaya konulan daraltıcı iradi mali politikalar şeklinde tanımlanabilir (Devries vd. 2011: 4). Bu tür daraltıcı politikaların uygulanan stratejilere bağlı olarak farklı yeniden dağıtım etkileri vardır. Aşağıda bu konu programların içeriği, araçları, kısa ve uzun dönem etkileri, nesiller arası gelir ve kaynak dağılımı sonuçları ile kriz dönemlerindeki kısıtlar açısından incelenmektedir.

Kamu hizmetleri ve transfer harcamalarında azalma şeklindeki tasarruf önlemlerinin kamu borç stokunu azaltıcı etkisi yüksek iken, ekonomik büyüme üzerindeki etkisi sınırlı olduğundan öncelikli politikalar olarak kabul edilmekle (örneğin Alesina ve Perotti, 1995: 209) birlikte, bu tür politikaların gelir dağılımı üzerindeki etkisi, vergi artışı şeklindeki tedbirlere göre daha olumsuzdur. Ayrıca söz konusu tedbirlerin nesiller arası gelir dağılımını da etkilediği, alınan önlemlerin gelecek nesillere vergi yükü aktardığı yönünde eleştiriler de vardır. Ancak Jensen ve Rutherford (2002: 471)'e göre borç stokunu azaltmaya yönelik daraltıcı politikaların nesiller arası gelir dağılımı etkisi değil, cari dönemde ortaya çıkarttığı olumsuz etki ön plandadır. Zira kamu borç stokunun azaltılmasıyla elde edilen kaynakların örneğin kamu hizmetleri ve transferlere aktarılması, gelecek nesiller içerisinde düşük gelirlilere avantaj sağlarken, bu kaynakların özellikle emek piyasasında vergi indirimlerinde kullanılması gelecek dönemde çalışanlara ekstra fayda sağlamış olur.

Kamu hizmetleri ve transferler düşük gelirliler için daha önemli olduğundan özellikle harcama kesintilerine dayalı sıkılaştırma programları bu kesimler için kayıp anlamına gelmekte ve gelir uçurumunu artırmaktadır³. Kriz dönemlerinde kamu borçlarında artış tasarruf sahipleri için yüksek gelir imkânı sağlarken borçların finansmanı tüm topluma yüklendiğinden adaletsizlik daha da artar. Benzer şekilde finansal krizlerde piyasalara (özellikle bankacılık sistemine) yönelik kurtarma paketlerinin vergi ödeyenlerden yatırımcılara doğru kaynak transferine neden olması probleme farklı bir boyut kazandırır. Açıklanan bu etkiler gelişmiş ülkelerde daha net kendini gösterirken, gelişmekte olan ülkelerdeki daraltıcı politikalar; kısa süreli uygulamalar, enflasyon gibi istikrarsızlık kaynakları

² Alesina ve Drazen (1991: 1174)'e göre mali düzenlemeler konusunda toplumsal gruplar arasındaki anlaşmazlıklar ve çatışmalar konsolidasyon programlarının hayata geçirilmesini geciktirmekte, programların içerisinde eşitsizliği artırıcı tedbirlerin fazla olması süreyi daha da uzatmaktadır.

³ Maastricht kriterlerinin sağlanabilmesi amacıyla birçok Avrupa ülkesinde (özellikle harcama kısıtı şeklinde uygulanan) daraltıcı mali politikalar kısa dönemde büyüme olumlu etkilerken gelir dağılımı üzerindeki etkisi olumsuz olmuştur.

üzerindeki etkiler ve istihdama verilen zararın kısıtlı olması nedenleriyle birincil gelir dağılımına daha az zarar vermektedir. Bu ülkelerde kamu harcamalarının büyük kısmı progresif özellik göstermediğinden harcama kesintilerinin gelir dağılımı üzerindeki etkisi de sınırlı kalır.

Konsolidasyon programları çerçevesinde kullanılan araçların gelir dağılımı üzerindeki etkileri kısa ve uzun dönemde farklıdır. Tablo 1 'de görüldüğü üzere daraltıcı tedbirlerden bazıları kısa dönemde olumsuz etkilere neden olsa da, uzun dönemde eşitsizliğin azalmasına yardımcı olmaktadır. Emeklilik yaşının yükseltilmesi, eğitimde ve sağlık sisteminde kalite/etkinliğin artırılması, vergi harcamalarının kısılması gibi konsolidasyon politikası araçlarının aynı zamanda potansiyel hasılaya zararlarının minimum düzeyde olması bir avantaj oluşturmakla birlikte işsizlik sigortası, eğitim ve sağlık hizmetlerinin kalitesinin artırılması gibi uygulamalar yapısal reformların bir parçası olmadığı sürece beklenen etkiyi ortaya çıkartamayabilir. Gelişmiş ülkelerde kamuda daha çok kalifiye işgücünün istihdam edilmesi nedeniyle ücret kesintilerinin progresif özellik göstereceği kabul edilir. Maluliyet yardımı, eğitim hizmet miktarı, sermaye gelirlerinin vergilendirilmesi örneklerinde olduğu gibi gelir dağılımı üzerindeki etkinin kısa ve uzun dönemdeki şiddeti de farklı olabilmektedir. Hatta vergi harcamaları, çevre vergileri, eğitim ve sağlık hizmetlerine katkı payında görüldüğü üzere kısa ve uzun dönem etkiler ters yönlü de olabilmektedir. Özellikle çevre ve tüketim vergilerinde artışın düşük gelirliler üzerindeki menfi sonuçları ek önlemler ile azaltılabilir. Dolayısıyla konsolidasyon programlarının kısa dönemdeki nihai yeniden dağıtım etkisi dahi, doğru araç kombinasyonları ile dengelenebilir.

Tablo 1. Konsolidasyon Programı Araçlarının Gelir Dağılımı Üzerindeki Beklenen Etkileri

Harcama Politikası	Etki		Gelir Politikası	Etki	
	KD	UD		KD	UD
Transfer harcamalarında azalma	-	-	Vergi harcamalarında azalma	-	+
Emeklilik sistemi reformu			Tüketim vergisi oranlarında artış	-	0
- Emeklilik yaşında yükseltme	+	+	Servet vergisi oranlarında artış	+	+
- Aylık bağlama oranının düşüş	-	-	Sermaye kazanç vergilerinde artış	++	+
Sosyal Transferler			Yüksek gelirli kesimin emek geliri	+	+
- İşsizlik yardımlarını azaltma	0	0	üzerinden alınan vergilerde artış		
- Mamuliyet aylığı bağlama			Sosyal güvenlik katkı payında artış	-	-
- Mamuliyet ayırlarında sıkılaştırma	-	+	Çevre vergilerinde artış	-	0
- Maluliyet ödemelerinde azalma	--	-			
- Aile yardımlarının azaltılması	--	--			
Eğitim ve Sağlık Hizmetleri					
- Eğitim hizmetinin kısılması	-	--			
- Hizmet Kalitesi	0	0			
- Katkı payı ödemeleri	-	+			
Kamuda ücret kesintileri	+	+			

KD: Kısa dönem, UD: uzun dönem. -,+,0 sırasıyla gelir dağılımı üzerinde negatif, pozitif ve nötr etkiyi ifade etmektedir.

Kaynak: IMF (2014), Rawdanowicz vd. (2013) ve Cournède vd. (2013)'den yararlanılarak hazırlanmıştır.

Sıkılaştırma programının gelir dağılımı üzerindeki etkisi, programın içeriği kadar uygulama sırasındaki ek tedbirlerle de bağlantılı olarak değiştirilebilir. Yukarıda belirtildiği gibi sosyal transferlerin de içerisinde bulunduğu harcama kesintisi şeklindeki programlar gelir dağılımını olumsuz etkiler. Ancak progresif sosyal yardımlarda kısıtlamaya gidilmeden ve hedeflemenin iyi yapıldığı programlarda gelir dağılımı üzerindeki etki minimize edilebilir. Bunu sağlamak için vergi oranlarının yükseltilmesi dışındaprogresif vergisel önlemler önerilmektedir. Özellikle vergi kaçırma ve vergiden kaçınma imkanlarını azaltıcı önlemler, vergi sisteminin etkinliğini ve yeniden dağıtım etkisini güçlendirir. Harcama reformlarının içeriğinin genişletilmesi (savunma harcamaları, sübvansiyonlar, vergi harcamaları, kamu ücret politikası) sosyal harcamalarda kısıntıya gidilmesinin önüne geçmiş olur. İş bulma konusunda destek, mesleki eğitim gibi aktif emek piyasası programları yüksek işsizliğin kalıcı hale gelmemesine yardımcı olur (Baldacci vd. 2012: 404; Bastagli vd. 2012: 20). Aynı şekilde genel nitelikteki yardımlarda kesinti progresif iken gelir testine dayalı yardımlar regresiftir. Gelir vergisinde artış progresif iken vergileme eşiğinin düşürülmesi gibi düzenlemeler bu etkiyi azaltır. Katma değer vergisi regresif olmakla birlikte etki düzeyi vergilemede kabul edilen yöntem ile farklı gelir gruplarının tüketim kalıpları arasındaki ilişkiye bağlıdır (IMF, 2014: 46). Uygulamalı çalışmalardan çıkan bir sonuç da harcama kesintisine dayalı konsolidasyon programlarının vergi kesintileri ile birlikte uygulanması durumunda adaletsizliğin azaltılması ve eşanlı olarak milli gelir artışı sağlanmasında başarılı sonuçlar verdiğidir (Heshmati ve Kim, 2014: 11).

Makroekonomik istikrarsızlıkların giderilmesi anlamında başarılı konsolidasyon programlarının uzun dönemdeki etkisi ise pozitifdir. Gelişmiş ülkelerde büyük çaplı mali sıkılaştırma programları kısa dönemde işsizlik oranını yükseltmekte ancak bu etki uzun dönemde tersine dönmektedir (Bastagli vd. 2012: 19)⁴. Zira başarılı programlar bir yandan düşük gelirli kesim üzerindeki enflasyonist baskıyı azaltırken diğer yandan faiz oranlarını ve yüksek gelirlilere yapılan faiz ödemelerini düşürmekte, konjonktür karşıtı politikalar için mali alan oluşturarak dış şoklara karşı hükümetin tepki vermesini kolaylaştırmaktadır.

Ancak yukarıdaki şekliyle mali konsolidasyon programlarının gelir dağılımı üzerindeki olumsuz etkisi statik olarak analizin ilk aşamasıdır. Dinamik analiz çerçevesinde etkilerin görülebilmesi için yaşam boyu gelirin dağılımı, nesiller arası gelir dağılımı üzerindeki etki, fırsat eşitliği, hane halkı ve girişimcilerin davranışlarda ortaya çıkan değişiklikler, diğer politikalarla olan etkileşimi de dikkate alınmalıdır. Bunlar gibi etkinin ölçülmesinin zor olduğu bir diğer faktör ise söz konusu daraltıcı politikaların uygulanmaması durumunda ortaya çıkabilecek potansiyel problemlerdir (Rawdanowicz vd. 2013: 6-7).

⁴IMF (2014)'e göre Avrupa'da 2007-2011 yılları arasında uygulanan mali tedbirlerin bu ülkelerin yarısında birincil gelir dağılımını bozduğu ancak içeriğindeki telafi edici ayarlamalar sayesinde ülkelerin üçte ikisinde ikincil gelir dağılımının düzeltildiği anlaşılmaktadır.

3. SEÇİLMİŞ OECD ÜLKELERİNE YÖNELİK PANEL VERİ ANALİZİ

3.1. Ampirik Literatür

Mali disiplin ile ekonomik büyüme ilişkisi uygulamalı literatürde geniş bir incele alanı bulmuş, bütçe açıkları ve sonrasındaki mali sıkılaştırma programlarının gelir dağılımı üzerindeki etkisi ise son yıllara kadar yeterince analiz edilmemiştir. Ampirik çalışmaların az olmasının nedenlerinin başında homojen ve uzun dönemli gelir dağılımı verilerinin olmaması ile ana akım iktisat yazınında ekonomik büyümenin öncelikli inceleme alanı olarak kabul edilmesi vardır. Ancak özellikle 1970’li yılların sonlarından başlayarak gelişmiş ülkelerde de gelir eşitsizliğinin giderek artması, 1990’lı yıllarda ve son olarak 2008 küresel finansal kriz sonrası uygulanan politikaların toplumsal refah üzerindeki olumsuz etkileri ilgiyi tekrar bu alana kaydırmıştır. Tablo2’de konuyla ilgili uygulamalı çalışmalar ve bulguları özetlenmiştir.

Literatürde bütçe dengesi ile gelir dağılımı arasındaki ilişkinin incelendiği çalışmaların sınırlı olduğu, ağırlıklı olarak borç stoku ve mali konsolidasyon programlarının etkilerinin araştırıldığı görülmektedir. Larch (2012) gelir adaletsizliğinin mali disiplini bozduğunu, bu etkinin özellikle politik ve kurumsal değişkenler kanalıyla ortaya çıktığını savunmuştur. Davtyan (2014) mali performans üzerindeki olumsuz etkinin iki dönem sonunda daha da yükseldiğini göstermiştir. Muinel-Gallo ve Roca-Sagalés (2011) ters yönlü etki açısından konuyu ele almış ancak bütçe dengesinin gelir dağılımı üzerinde anlamlı bir etkisinin olmadığını ifade etmiştir. Oysaki kamunun milli gelir içerisindeki payının artması ekonomik büyüme pahasına gelir dağılımını olumlu etkilemektedir.

Ampirik çalışmalar gelir dağılımı ve kamu borç stoku arasında çift yönlü ilişkinin varlığını ima etmektedir. Jeon ve Kabukçuoğlu (2014) gelir adaletsizliğinin temerrüt riskini artırdığını tespit etmiştir. Salti (2015) iç borçların gelir dağılımı üzerinde, borç yükünün nesiller arası dağılımının incelendiği klasik yaklaşımın ötesinde güçlü regresif etkilerinin olduğuna dikkat çekmektedir. Prechel, (1985) konuyu dış borçlar açısından ele almış ancak anlamlı bir ilişki tespit edememiştir. Salotti ve Trecroci, (2015) ise farklı olarak kamu borç stokunun artmasının gelirin daha adil dağılımını sağladığını iddia etmiştir.

Yukarıdakilerin aksine mali konsolidasyon programlarının gelir dağılımı üzerindeki etkisi konusunda yapılan çalışmalarda elde edilen sonuçların paralellik arz ettiğini söylemek mümkündür. Agnello ve Sousa (2014), Granados, (2005), Woo vd., (2013), Ball vd. (2013) mali konsolidasyon dönemlerinde gelir eşitsizliğini artırdığını, özellikle harcama kesintisi şeklindeki önlemlerin gelir dağılımı üzerindeki olumsuz etkisinin vergi artışlarına nispetle daha büyük olduğunu ifade etmişlerdir.

Mali konsolidasyonun gelir dağılımı üzerindeki olumsuz etkisi Woo vd. (2013)’ya göre işsizlik oranı üzerinden, Borys vd. (2014)’e göre ücretlerin maliyetler içerisindeki payının azalmasından

ortaya çıkar. Ball vd. (2013)'da bu bulguları doğrulamaktadır. IMF (2012) tarafından yapılan analizler, söz konusu olumsuz etkinin 5-6 yıl içinde maksimum seviyeye ulaştığını, 10 yıl sonra ise sona erdiğini göstermektedir. Kaplanoğlu vd. (2015) tasarruf programlarının başarısının düşük gelirli kesime yönelik telafi edici düzenlemelere bağlı olduğuna vurgu yapmaktadır. Figari vd. (2015) ise farklı olarak yüksek gelirli kesimlerin konsolidasyon programlarının yükünü daha fazla üstlendiğini, dolayısıyla tasarruf önlemlerinin progresif özellik gösterdiğini belirtmektedir.

Tablo 2. Mali Disiplin ve Mali Konsolidasyon Programları ile Gelir Dağılımı İlişkisi

Çalışma	Örneklem	Yöntem	Sonuç
Agnello ve Sousa 2014	18 GÜ, 1978-2009	Panel OLS	- Mali konsolidasyon dönemlerinde gelir eşitsizliği artar. Harcama kesintisi önlemleri gelir dağılımını olumsuz, vergi artışları olumlu etkiler
Figari vd. 2015	8 AB ülkesi, Kriz öncesi-2012	EUROMOD, OLS	- Yüksek gelirli kesimlerin konsolidasyon programlarının yükünü daha fazla üstlenir. - Tasarruf önlemleri progresif özellik gösterir. Kesintiler vergi artışı önlemlerinden daha etkindir
Larch 2012	30 ülke, 1960-2008	Panel GLS	- Gelir adaletsizliği mali disiplini zorlaştırır - Etki dolaylı politik kanallarla ortaya çıkar. Politik istikrarsızlık, sol hükümetler, şeffaflığın az olması durumlarında gelir eşitsizliğinin kamu maliyesi üzerindeki yükü artırır.
Muinel-Gallo Roca-Sagalés, 2011	43 ülke, 1972-2006	Panel FE	- Bütçe dengesinin gelir dağılımı üzerinde anlamlı etkisi yoktur
Salotti ve Trecroci, 2015	22 OECD, 40 yıl	Panel FE-GMM	- Kamu borç stokunun artması gelirin daha adil dağılımını sağlar
Davtyan, 2014	Anglo-Sakson, 1960-2010	YapısalVAR	- Eşitsizlik arttıkça mali denge bozulmaktadır. Etki iki dönem sonra daha da artmaktadır
Jeon ve Kabukçuoğlu, 2014	67 ülke, 1969-2009	Panel OLS	- Gelir eşitsizliğinin artması temerrüt riskini artırmaktadır.
Prechel, 1985	46 ülke, 1960-1980	Panel OLS	- Dış borç stokunun gelir dağılımı üzerinde etkisi tespit edilememiştir.
Salti, 2015	109 ülke, 1990-2007		- Kamu iç borç stokundaki artış gini değerini yükseltir - Borçların yeniden dağılım etkisi borçların finansman şekline bağlıdır.
Ball vd. 2013	17 OECD, 1978-2009	Panel OLS	- Mali konsolidasyon gelir eşitsizliğinde artışa, ücretlerin payında azalma, uzun dönem işsizlik oranında artışla ilişkilidir. - Harcama temelli önlemlerin vergi temelli olanlara göre yeniden dağıtım etkisi daha fazladır.
Avram vd. 2013	9 AB ülkesi, 2008-2012	EUROMOD	- Finansal kriz sonrası konsolidasyon programları İtalya, Letonya, Yunanistan, İspanya, Romanya ve İngiltere'de progresif iken Estonya'da regresifdir. Litvanya ve Portekiz'de politikaların yükü orta gelir grubu üzerinde en yüksektir.
Kaplanoglou vd. 2015	29 OECD, 1971-2009	Panel OLS	- Tasarruf programlarının başarısı düşük gelirli kesime yönelik telafi edici düzenlemelere bağlıdır
Granados, 2005	15 AB ülkesi,	Panel OLS	- Verimli olmayan harcamalarda kesinti gelir

	1960-2000		eşitsizliğini artırır. - Vergi temelli sıkılaştırıcı önlemler gelir dağılımı üzerinde daha az zararlıdır
Borys vd. 2014	10 AB ülkesi, 1995-2011	Panel OLS	-Kamu harcama kısıtlamalarına dayalı konsolidasyon programları ücretlerin maliyetler içerisindeki payını azaltır.
IMF, 2012	17 ülke, 1980-2010	Panel OLS	- Harcamalarda tasarrufu esas alan konsolidasyon programları dönemlerinde gelir eşitsizliği artmaktadır
Woo vd., 2013	48 ülke, 1978-2009	Panel OLS	- Mali konsolidasyonun gelir dağılımı üzerindeki olumsuz etkisi özellikle harcama temelli politikalarda ve işsizlik oranı üzerinde ortaya çıkar

3.2. Model, Yöntem ve Veri Seti

Çalışmanın bu bölümünde yukarıdaki teorik açıklamalar ışığında şu üç hipotez test edilecektir: (i) bir ekonomide mali disiplin gelir dağılımı üzerinde etkilidir (ii) mali disiplini sağlamaya yönelik konsolidasyon politikaları (içeriğinin vergi veya harcama temelli olması da dikkate alındığında) daraltıcı etkileri nedeniyle gelir dağılımını olumsuz etkiler (iii) Gelir dağılımındaki bozulma toplumun yüksek gelirli kesimi ile karşılaştırıldığında daha çok düşük gelirli kesim üzerinden ortaya çıkmaktadır. Seçilmiş 17 OECD ülkesinde (Avustralya, Avusturya, Belçika, Kanada, Danimarka, Finlandiya, Fransa, Almanya, İrlanda, İtalya, Japonya, Hollanda, Portekiz, İspanya, İsveç, İngiltere, ABD) 1980-2009⁵ dönemine ait örneklem grubu için aşağıdaki panel veri modeli tahmin edilecektir;

$$GD_{it} = \alpha + \beta MD_{i,t-1} + \delta X_{i,t-1} + \vartheta_i + \eta_t + \varepsilon_{it} \quad i=1, \dots, n; t=1, \dots, T \quad (1)$$

Burada GD_{it} i ülkesinde t yılına ait üretim faktörlerinin faaliyetlerinden sağladıkları gelirlere göre hesaplanmış gini katsayısının logaritmik hali kullanılarak elde edilen gelir dağılımı değişkenidir. Eşitliğin sağ tarafında ise $MD_{i,t-1}$ mali konsolidasyon programları ve mali değişkenleri, $X_{i,t-1}$ kontrol değişkenleri vektörünü, ϑ_i ve η_t ise sırasıyla kesit ve zaman etkilerini temsil etmektedir.

Ampirik çalışmalarda en çok kullanılan gelir dağılımı veri setleri LIS (Luxembourg Income Study), Deininger ve Squire (1996) tarafından hazırlanan ve sonra güncellenen WIID (World Income Inequality Database), Solt (2009) tarafından hazırlanan ve güncellenen SWIID (The Standardized World Income Inequality Database), Eurostat gelir dağılımı veri tabanıdır. Bunlardan birincisi ülkeler arasında karşılaştırılabilir bilgi sunmakla birlikte ülke ve dönem olarak az sayıda veriye sahiptir. İkincisi bir ülke ve belli bir yıl için farklı kaynaklardan farklı gini değerleri sunmakta ise de toplulaştırılmış panel veri analizleri açısından karşılaştırılabilir veriler kısıtlıdır (ölçümün net

⁵ Analize dahil edilen ülkeler OECD'nin kurucu üyeleri ile analiz dönemi başında halihazırda OECD üyesi olan ülkelerdir. Analiz döneminin bitiş tarihi, Devries vd. (2011) konsolidasyon programı veri setinin neden olduğu kısıt ve 2008 küresel finansal krizinin makroekonomik değişkenler üzerindeki bütüncül etkisi nedeniyle 2009 olarak belirlenmiştir. Kullanılan verilere ait tanısal istatistikler ve veri kaynakları EK-1'de sunulmuştur.

gelir/harcanabilir gelir/tüketime göre yapılması; örneklemin kırsal/toplam nüfusa göre farklılaşması; gözlemlerin hanehalkı/aile/birey verilerine dayalı olması). Eurostat veri tabanı ise birincil gelir dağılımı için sınırlı veri seti sağlamaktadır. Bu çalışmada, yapılan açıklamalar doğrultusunda Solt (2009) tarafından hazırlanan uzun dönemli standardize edilmiş gelir dağılımı (SWIID) veri seti kullanılmıştır. Woo vd. (2013: 5) tarafından yapılan karşılaştırmalar söz konusu veri setinin alternatifleri ile arasındaki korelasyon katsayısının 0.95 olduğunu göstermektedir. Bu şekilde uzun dönemli etkilerin yakalanması ve farklı ülkeler için standart veri seti kullanımı sağlanmış olacaktır. Mali değişkenlerin dolaylı etkilerinin de tespit edilebilmesi amacıyla harcanabilir gelire göre hesaplanan gini katsayıları yerine birincil gelir dağılımı gini katsayıları kullanılmıştır. Analizin ikinci kısmında ise mali disiplin ve konsolidasyon programlarının gelir dağılımını hangi gelir grubu üzerinden etkilediğinin tespit edilmesi için bağımlı değişken olarak, toplumda en düşük %20'lik (*Q1*) ve en yüksek %20'lik gelir gruplarının (*Q5*) toplam hasıladan aldıkları paylar kullanılmıştır.

Modelde mali disiplinde bozulmanın göstergesi olarak bütçe dengesi (*Bütçe Dengesi*) ve kamu borç stoku (*Borç Stoku*) değişkenleri kullanılmıştır. Mali konsolidasyon dönemlerinin tespitinde ise literatürde kabul gören iki teme yöntemde analize dahil edilmiştir. Bunlardan birincisi konjonktürel etkilerden arındırılmış birincil bütçe dengesinde (CAPB) belli eşik değerin üzerindeki pozitif değişimlerin dikkate alınmasıdır. CAPB'de bir yıl içerisinde GSYH'nin %1,5'i kadar veya ardarda iki yılda toplam GSYH'nin %1,25'i düzeyindeki artış konsolidasyon olarak (*MaliKons_{capb}*) kabul edilmiştir⁶. Bu yaklaşımın avantajları, mali dengedeki küçük değişiklikleri değil büyük çaplı hareketleri dikkate alması ve birincil açık kullanılmak suretiyle konjonktürel dalgalanmaların, faizler vb. makroekonomik koşullardaki değişimin mali değişkenler üzerindeki etkilerini elimine ederek mümkün olduğunca iradi mali politikaları temsil ediyor olmasıdır (Alesina ve Arganda 2010: 42). Diğer yandan söz konusu göstergenin CAPB'nin hesaplanmasında kullanılan prosedürden kaynaklı kısıtları da vardır⁷. Belirtilen kısıtlar nedeniyle kullanılan ikinci yöntem ise tarihsel yaklaşımdır. Bu yaklaşımda resmi olarak hükümetler tarafından ilan edilen sıkılaştırma programlarının derlenmesi ile oluşturulan veri setleri dikkate alınır. Çalışmada, literatürde en çok kullanılan Devries vd. (2011)'in veri seti kullanılmıştır. Veri seti, vergi artışı ve harcama kesintisi şeklinde bütçe açıklarıyla mücadele amacıyla hükümetlerce alınan politik kararları kapsamaktadır. Dolayısıyla önceki değişkenden farklı olarak mali çıktıları değil politika değişimlerine odaklanmaktadır. Olası etkinin kaynağının tespiti açısından vergi artışına ve kamu harcama kısıtına dayalı konsolidasyon programları ayrı ayrı analize dahil edilmiştir (*MaliKons_{vergi}*, *MaliKons_{harcama}*).

⁶Benzer yaklaşımı kullanan çalışmalar için bkn. Woo vd.(2013) ve IMF (2012), Alesina ve Arganda (2010), Alesina ve Perotti (1995) vb.

⁷ Bu konuda ayrıntılı bilgi için bkn. Agnello (2014: 706-708).

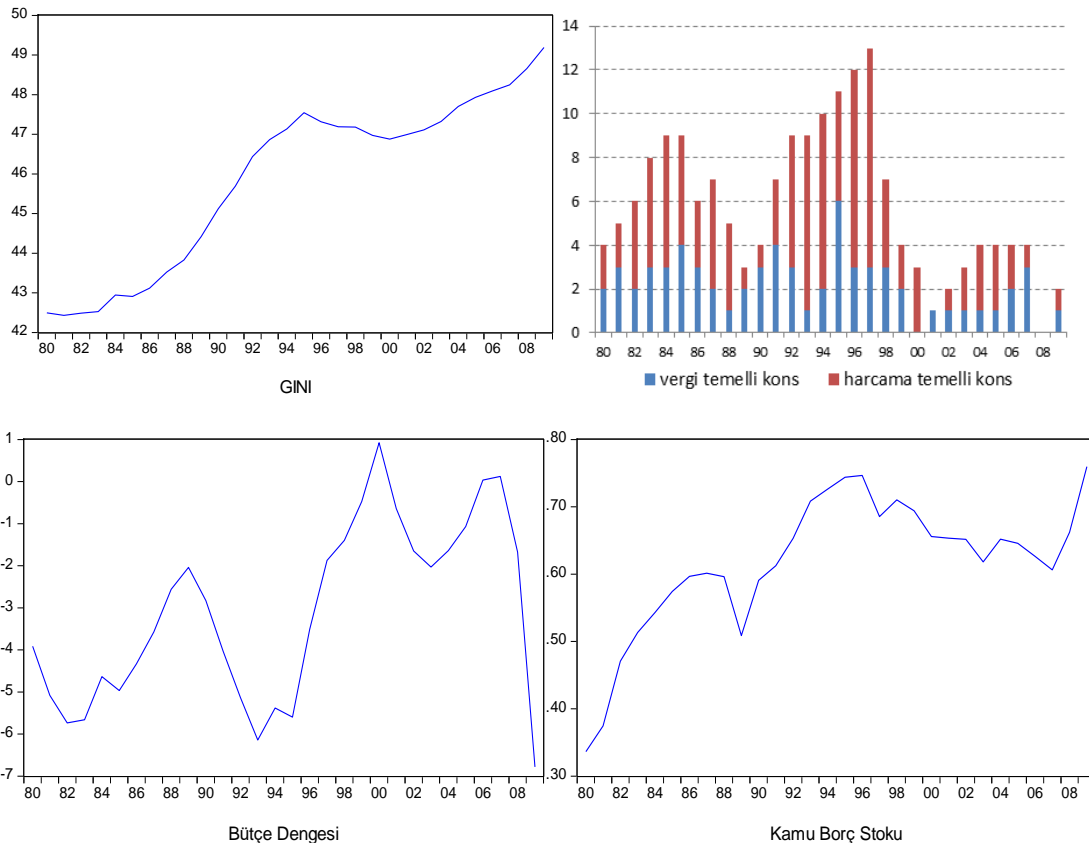
Modelde kontrol değişkeni olarak öncelikle ekonomik gelişmenin etkilerinin tespiti amacıyla kişi başına reel milli gelir (logaritmik form, MG_{kb}) ve uzun dönem etkilerin görülmesi için söz konusu değişkenin karesi (MG_{kb}^2) kullanılmıştır. Bu şekilde literatürde Kuznets tarafından savunulan gelir dağılımı ile ekonomik büyüme arasındaki doğrusal olmayan ilişkinin varlığı (ters U şeklindeki ilişki) test edilecektir. Kuznets (1955)'e göre gelişme sürecinin başlangıç aşamalarında ekonomik büyüme gelir dağılımını olumsuz etkilemekle birlikte, sonraki aşamalarda gelir dağılımında adaletsizlik azalmaktadır. Modellerde ikinci kontrol değişkeni Barro ve Lee (2012) ile Psacharopoulos (1994)'e dayalı olarak eğitim süresi ve getirisine göre hesaplanan beşeri sermaye endeksidir (*BeşeriSer*). Ülkeler arası ve ülke içerisinde farklı kesimler arası eğitim düzeyindeki eşitsizlikler gelir adaletsizliğine yol açan temel faktörlerden birisi olarak kabul edilmektedir (örneğin De Gregorio ve Lee, 2002). Bir diğer kontrol değişkeni olan işsizlik oranı (*İşsizlik*) aktif olmayan işgücünü göstermesi açısından gelir dağılımı ile doğrudan ilişkilidir. Bir ülkenin iktisadi olarak dışa açıklık düzeyi gelir dağılımını farklı kanallardan etkileyebilir. Dışa açıklık arttıkça milli gelirden neden olduğu artış, gelir farklılığında azalma, artan rekabetle birlikte temel tüketim mallarının fiyatlarında düşüş pozitif etkiler olarak sayılabileceği (Agnello ve Sousa, 2014: 704) gibi dışa açıklığın olumlu ve olumsuz etkilediği sektörler ve üretim faktörleri üzerinden negatif etkileri de olabilir (Reuvenyve Li, 2003: 579). Literatürde nihai etkinin tartışmalı olduğu dışa açıklık göstergesi olarak çalışmada ihracat ve ithalat toplamının GSYH'ye oranı kullanılmıştır (*DışaAçıklık*). Faiz oranlarında artış borç senetlerini elinde bulunduran yüksek gelirli kesimin kazançlarını artıracığından gelir dağılımını etkileyebilecek bir diğer değişken olduğundan, analizin ikinci kısmında modellerde reel faiz oranı ile temsil edilmektedir (*Reelfaiz*). Analize son olarak kentleşme düzeyi verisi dahil edilmiştir (*Kentleşme*). Dışa açıklıkta olduğu gibi kentleşmenin net etkisi konusunda da literatürde bir fikir birliği sağlanamamıştır (Partridge vd., 1996: 23-24).

Grafik 1'de analizde kullanılan temel verilerin dönem içerisindeki seyri yer almaktadır. Panel ortalamaları dikkate alındığında seçilmiş OECD ülkelerinde gelir eşitsizliğinin dönem boyunca arttığı görülmektedir. Küreselleşme, teknolojik gelişme, deregülasyon politikaları, değişen aile yapısı, yeniden dağıtım amacına yönelik vergi ve transfer politikalarında azalma eşitsizlik artışında etkili faktörlerin başında gelmektedir (OECD, 2011a). İkinci grafik Devries vd. (2011) tarafından derlenen, örneklem grubundaki ülkelerde her yıl için uygulamaya konulan toplam konsolidasyon programı sayısını vergi ve harcama temelli programlar ayrımını dikkate alarak göstermektedir. Söz konusu iradi politika kararları incelendiğinde ağırlıklı olarak 1980-1997 yılları arasında yoğunlaştığı, politika yapıcılarının ağırlıklı olarak kamu harcama kısıtı şeklindeki önlemleri tercih ettikleri (toplam paketlerin %62'si) anlaşılmaktadır. Son iki grafikte ise sırasıyla bütçe dengesi ve kamu borç stokundaki değişimler verilmiştir. 1970'ler ve 1980'lerin başında devletin ekonomideki payındaki artış ve zayıf hükümetlerin etkisiyle yükselen bütçe açığı ve hızla artan borç stokunun yaşandığı ilk dönemde

konsolidasyon programları da yoğunlaşmıştır. 1990'ların başındaki küresel resesyondan etkisi ile gelişmiş ülkelerde bütçe açığı ortalaması dönemin en yüksek düzeyine çıkmıştır. Sonraki yıllarda bütçe açıklarında düşüş yaşanmakla birlikte borç stokunun yüksek seyrini devam ettirdiği görülmektedir.

Yukarıda tanımlanan modelin tahmininde hem zaman hem kesit boyutunu dikkate alan panel veri analizi kullanılacaktır. Panel veri analizi zaman serisi veya yatay kesit analiz yöntemlerine göre daha yüksek serbestlik derecesi, daha zayıf çoklu doğrusal bağlantı sorunu, daha fazla veri çeşitliliği ve gözlemlenemeyen değişkenlerin kendine özgü nitelikleri veya zamanlar arası dinamiklerinden kaynaklı bilgileri kapsaması ile daha etkin tahmin ediciler sağlamaktadır (Hsiao, 2007: 3-4). Veri setinin özelliklerinden hareketle havuzlanmış veri, sabit veya rassal etki modelleri arasında kullanılacak yöntemin seçiminde öncelikle zamana ve ülkeye özgü etkilerin olup olmadığı, eğer varsa bu etkilerin açıklayıcı değişkenler ile ilişkisi incelenmelidir. Zira gözlemlenemeyen etkiler var ve açıklayıcı değişkenler ile ilişkili değilse rassal etki modeli sabit etki modelinden daha etkindir. Ancak bu varsayım geçerli değilse rassal etkiler modeli tahmincileri tutarlı değildir (Baltagi, 2005: 33-36). Diğer bir deyişle söz konusu etkilerin olması ve açıklayıcı değişkenler ile ilişkili olması durumunda sabit etkiler modeli dışlamadan kaynaklı sapmayı önler.

Grafik 1. Temel değişkenlerin dönem içerisindeki seyri (panel ortalamaları)



3.3. Analiz Sonuçları

Yukarıda tanımlanan hipotezlerin test edilmesi için 12 model tahmin edilmiştir. Birinci hipotez Model I ve II, ikinci hipotez Model III-VI, son hipotez ise Model VII-XII kullanılarak sınanmıştır. Modellerin tahmini için yöntem seçiminde sabit zaman ve kesit etkisinin varlığının tespiti için F testleri, etkilerin rassal olup olmadığının belirlenmesinde Breusch-Pagan (1980) LM testleri ve etkilerin açıklayıcı değişkenler ile ilişkisinin incelenerek uygun tahmincinin seçimi için Hausman (1978) testleri kullanılmıştır. Test sonuçları ilk altı model için çift yönlü sabit etki, Model VII-XII grubu için rassal etki modeline işaret etmektedir. Bu şekilde dışlanmış değişkenlerin neden olabileceği potansiyel problemlerin önüne geçilmiş ve ülkeye/zamana özgü spesifik etkiler dikkate alınmış olacaktır. Otokorelasyon sorunu için yapılan Wooldridge otokorelasyon testi ile sabit varyans varsayımı için yapılan Wald ve LR test sonuçlarına göre tüm modellerde değişen varyans ve otokorelasyon problemlerinin varlığı nedeniyle (EK-2) tahminlerde standart hatalar White yöntemi ile düzeltilmiştir. Analiz sonuçları Tablo 3 ve Tablo 4’te sunulmaktadır.

Tablo 3. Mali Konsolidasyon Programlarının Gelir Dağılımı Üzerindeki Etkisi (N:17, T:30)(Bağımlı değişken logGINI)

	Model I	Model II	Model III	Model IV	Model V	Model VI
$\log MG_{kb}$	3.5283* (1.6240)	2.3615 (1.5474)	3.4514* (1.7448)	2.9475* (1.7488)	4.2841* (1.9491)	2.4575 (1.0371)
$\log MG_{kb}^2$	-0.4283* (-1.7135)	-0.2836* (-1.6234)	-0.4298* (-1.9014)	-0.3683* (-1.9144)	-0.5298** (-2.1109)	-0.2831 (-1.0210)
$Kentleşme_{(t-1)}$	-0.4429 (-1.4574)	-0.4875* (-1.8669)	-0.3810 (-1.2391)	-0.3605 (-1.3962)	-0.3243 (-1.0572)	-0.4064 (-1.4267)
$DışaAçıklık_{(t-1)}$	-0.0985** (-2.4985)	-0.1108*** (-2.7575)	-0.1216** (-2.4552)	-0.1098** (-2.1713)	-0.0580 (-1.3487)	-0.133*** (-3.5676)
$BeşeriSer_{(t-1)}$	0.0028 (0.0504)	-0.0084 (-0.1436)	0.0193 (0.3371)	0.0139 (0.2482)	-0.0187 (-0.2006)	0.0072 (0.0696)
$BütçeDengesisi_{(t-1)}$	-0.0016 (-0.8998)	-	-	-	-	-
$BorçStoku_{t-1}$	-	0.0783*** (4.8624)	-	-	-	-
$MaliKons_{vergi(t-1)}$	-	-	0.0044 (0.7810)	-	-	-
$MaliKons_{harc.(t-1)}$	-	-	-	0.0207** (2.5812)	-	-
$MaliKons_{cap(t-1)}$	-	-	-	-	0.0063 (1.5452)	-
$İşsizlik_{(t-1)}$	-	-	-	-	-	0.4937* (1.8843)
$İşsizlik*MaliKons$	-	-	-	-	-	0.1775** (2.2142)
Gözlem	477	491	491	491	412	469

Adj. R ²	0.72	0.73	0.71	0.73	0,66	0,74
F istatistiği	25.56***	28.76***	26.06***	26.55***	17,76***	28.15***
Sabit kesit etkisi	32.49***	38.79***	34.40***	36.42***	24.51***	38.14***
Sabit zaman etkisi	5.09***	4.47***	6.54***	6.09***	3.77***	3.91***

Notlar: Değişen varyans ve otokorelasyon düzeltmeleri White period ile yapılmıştır. Düzeltilmiş t istatistikleri parantez içerisinde verilmiştir. Tüm sabit etki modellerinde sabit zaman ve kesit etkisi terimleri ile sabit terim vardır ancak burada raporlanmamıştır. *, **, *** sırasıyla %10-5-1 düzeyinde katsayıların istatistiki olarak anlamlılığını göstermektedir.

Tablo 3'te Model I'de elde edilen sonuçlar mali disiplin göstergesi olarak bütçe dengesinin gelir dağılımı üzerinde anlamlı bir etkisinin olmadığına işaret etmektedir (aynı sonucun elde edildiği bir diğer çalışma Muinelo-Gallo ve Roca-Sagalés, 2011). Model II ise mali disiplinin bozulmasıyla birlikte artan kamu borç stokunun gelir dağılımı üzerinde %1 düzeyinde anlamlı bozucu etkisi olduğunu göstermektedir. Beklentilerle uyumlu bu sonuç, mali disiplinin gelir dağılımı üzerinde kısa dönemden ziyade zaman içerisinde birikimli sonuçları ile bir etki ortaya çıkarttığını göstermektedir. Etki borçlanmadan fayda sağlayan ve borçlanmanın finansmanına katılan kesimlerin farklı olmasından kaynaklanmaktadır. Sonraki dört modelde bozulan mali disiplin sonrası konsolidasyon programlarının yeniden dağıtım etkileri incelenmektedir. Model III ve VI bir arada değerlendirildiğinde vergi artışına dayalı tedbirlerin gelir dağılımı üzerinde anlamlı bir etkisi olmamakla birlikte harcama kesintisi şeklindeki politikalar gelir dağılımında adaletle zarar vermektedir. Bu sonuç yukarıda teorik ve uygulamalı çalışmaların sonuçları ile uyumludur. Mali konsolidasyon programlarının bir diğer göstergesi olan *MaliKons_{capb}'nin* etkisi ise anlamlı değildir. Son modelde konsolidasyon programının olumsuz etki kanalının tespitine yönelik bir girişim olarak etkileşim terimi kullanılmıştır. Bu yaklaşımda amaç, konsolidasyon programı ile gelir dağılımının diğer belirleyicileri arasındaki olası etkileşimin tespit edilmesidir. Etkileşim terimi açıklayıcı değişkenin üçüncü bir (aracı) faktöre dayalı olarak bağımlı değişken üzerine uygulanması anlamında bir tür eğim kukla değişkeni olarak yorumlanabilir (Larch, 2012: 63). Elde edilen sonuçlar beklentilere uygun olarak işsizlik oranındaki artışın gelir dağılımı üzerinde olumsuz etkisinin olduğunu, etkileşim terimi ise söz konusu etkinin konsolidasyon programının uygulandığı dönemlerde arttığını göstermektedir. Dolayısıyla Woo vd. (2013)'ün politikanın üretim ve istihdam üzerindeki daraltıcı etkisi vasıtasıyla gelir dağılımını dolaylı olarak da etkilediği şeklindeki yargısını teyit etmektedir.

Analize dahil edilen kontrol değişkenleri incelendiğinde; öncelikle sonuçlar Kuznets eğrisinin ima ettiği gelir dağılımı ile ekonomik gelişme arasındaki ters U şeklindeki ilişkiyi doğrulamaktadır. Zira kişi başına reel mili gelirin katsayısı pozitif ve anlamlı iken aynı değişkenin karesine ait katsayının negatif (ve anlamlı) olması, ekonomik gelişimin ilk aşamalarında (ekonomide sektörel dönüşüm, üretim artışından toplumun ancak belli kesimlerinin faydalanması gibi nedenlerle) gelir eşitsizliğinin arttığını, ilerleyen dönemlerde ise refahın topluma yayılmasının sonucu olarak

adaletsizliğin azalmasının bir işaretidir. Analizde kentleşmenin katsayısı tüm modellerde (kentleşmenin gelir dağılımı üzerindeki olumlu etkisi destekleyecek şekilde) negatif olmakla birlikte istatistiksel olarak anlamlı değildir. Bir diğer kontrol değişkeni olan beşeri sermaye endeksi tüm modellerde anlamsızdır (benzer sonuçlar için bkn. Granados, 2005). Bunun nedeni eğitimin gelir üzerindeki etkisinin uzun döneme yayılması olabileceği gibi, Knight ve Sabot (1983: 1132) tarafından ifade edilen ters yönlü etkiler de olabilir. Son olarak biri dışında tüm modellerde dışa açıklık gelir dağılımı üzerinde anlamlı ve olumlu etkiye sahiptir (benzer sonuç için bkn. Salotti ve Trecroci, 2015).

Elde edilen sonuçlar sadece mali disiplinde bozulmanın değil aynı zamanda mali disiplini sağlamaya yönelik konsolidasyon programlarının da gelir dağılımını üzerinde olumsuz sonuçlar doğurduğunu, dolayısıyla iki aşamalı bir etkinin olduğunu göstermektedir. Analizin bir sonraki aşaması söz konusu faktörlerin hangi gelir grubu üzerinde etkili olduğunun araştırılmasıdır. Zira daraltıcı politikalar düşük gelirli kesimin refahını azaltırken, artan borç stoku yüksek gelirli kesime avantaj sağlanmaktadır. Bu amaçla toplumda en yüksek ve en düşük gelirli %20'lik kesimlerin milli gelirden aldıkları paylar bağımlı değişken olarak kullanılmıştır. Ancak veri kısıtı nedeniyle gözlem sayısı önceki modellere göre daha düşüktür. Elde edilen sonuçlar Tablo 4'te sunulmaktadır.

Tablo 4. Mali Disiplin ve Konsolidasyon Programlarının Gelir Grupları Üzerindeki Etkisi

	Bağımlı değişken Q1			Bağımlı değişken Q5		
	Model VII	Model VIII	Model IX	Model X	Model XI	Model XII
<i>logMG_{kb(t-1)}</i>	-2.311*** (-2.715)	-1.473 (-1.217)	-1.677 (-1.308)	8.326*** (3.788)	6.722** (2.129)	6.981** (2.172)
<i>Kentleşme_(t-1)</i>	6.085** (2.343)	5.880** (2.071)	5.376* (1.869)	-15.565* (-1.647)	-15.263 (-1.529)	-14.584 (-1.453)
<i>BeşeriSer_(t-1)</i>	-0.589 (-1.332)	-1.284** (-2.613)	-1.171** (-2.502)	0.813 (0.679)	2.167* (1.628)	2.074* (1.638)
<i>ReelFaiz_(t-1)</i>	0.009 (0.484)	-0.001 (0.026)	-0.005 (-0.349)	-0.046 (-0.687)	-0.002 (-0.032)	-0.007 (-0.113)
<i>DışaAçıklık_(t-1)</i>	1.319*** (3.039)	1.063*** (3.021)	1.036** (2.501)	-1.958* (-1.684)	-1.358 (-1.364)	-1.327 (-1.336)
<i>BorçStoku_(t-1)</i>	-1.274*** (-4.541)	-	-	2.836*** (3.076)	-	-
<i>MaliKons_{vergi(t-1)}</i>	-	-0.241 (-1.222)	-	-	0.127 (0.338)	-
<i>MaliKons_{harc.(t-1)}</i>	-	-	-0.178** (-2.050)	-	-	0.298 (1.488)
Gözlem	77	77	77	77	77	77
Adj. R ²	0.28	0.20	0.21	0.24	0.18	0.19
Hausman Test	3.329	1.838	1.145	3.524	2.932	2.290
F istatistiği	6.018***	4.223***	4.567***	5.006***	3.841***	4.024***

Notlar: Düzeltilmiş t istatistikleri parantez içerisinde verilmiştir. Tüm modellerde sabit zaman etkisi ve sabit terim vardır ancak burada raporlanmamıştır. *, **, *** sırasıyla %10-5-1 düzeyinde katsayıların istatistiksel olarak anlamlılığını göstermektedir.

Analiz sonuçlarına göre kamu borç stokundaki artış en düşük gelir elde eden %20'lik kesimin milli gelirden aldığı payı anlamlı şekilde azaltırken en yüksek %20'lik kesimin payını artırmaktadır. Her iki değişkene ait katsayılar %1 düzeyinde anlamlıdır. Vergi temelli konsolidasyon programları önceki analiz sonuçlarını doğrulayıcı nitelikte her iki kesimin milli gelirden aldıkları paylar üzerinde istatistiksel olarak anlamlı bir etkiye sahip değildir. Buna karşılık harcama temelli konsolidasyon programları düşük gelirli kesimin milli gelirden aldığı payı %5 anlamlılık düzeyinde azaltmaktadır. Kontrol değişkenleri açısından bakıldığında önceki analizde dışa açıklıkta artışının gelir dağılımı üzerindeki olumlu etkisinin en düşük gelirli kesimin milli gelirden aldığı payı artırmak suretiyle ortaya çıktığı anlaşılmaktadır. Benzer bir sonuç kentleşme oranında artış için de geçerlidir.

4. SONUÇ

Karar alıcılar tarafından, farklı hedefler doğrultusunda uygulanan maliye politikalarının doğrudan ve dolaylı olarak ortaya çıkarttığı yeniden dağıtım etkisi göz ardı edilebilmektedir. Ancak hükümetler politikalarında toplumsal destek sağlayabilmek için bu etkiyi de dikkate almak durumundadır. Özellikle gelişmiş ülkelerde 1980 sonrası etkinlik-adalet mübadelesinde tercihlerin birinci lehine değişime uğraması politika önceliklerine yansımıştır. Benzer şekilde uygulamalı çalışmalarda da çoğunlukla maliye politikasının ekonomik faaliyet ve kararlar üzerindeki etkisi gelir dağılımı sonuçları dikkate alınmadan araştırılmaktadır.

Bu çalışmada mali disiplinin ve mali disiplini sağlamaya yönelik alınan tedbirlerin gelir dağılımı üzerindeki etkisi gelişmiş ülkeler (yüksek gelir grubunda kabul edilen 17 OECD ülkesi) örneğinde incelenmiştir. Elde edilen sonuçlar bütçe açıklarının doğrudan bir etkisi olmamakla birlikte neden olduğu kamu borç stokunda artışın gelir eşitsizliğini artırdığını göstermektedir. Bunun da ötesinde kamu mali dengesini sağlamaya yönelik konsolidasyon programları gelir dağılımını daha da bozmaktadır. Söz konusu etki harcama kesintisi şeklinde uygulanan politikalarda kendisini göstermekte, dolayısıyla bu tür politikaların regresif doğasını doğrulamaktadır. Gelir eşitsizliğinde artış, düşük gelirli kesimin milli gelirden aldığı payın azalması ile ortaya çıkmaktadır. Çalışmadan elde edilen bulgular ayrıca konsolidasyon programlarının gelir dağılımı üzerinde işsizliği artırıcı etkileri yoluyla dolaylı olumsuz sonuçlar da doğurduğuna işaret etmektedir. Analiz sonuçları literatürdeki teorik ve uygulamalı çalışmalarla uyumludur, şüphesiz diğer dolaylı etki kanallarının da test edilmesi gerekir.

Sonuç olarak, iktisadi ve/veya sosyal hedefler gözetilerek refahı artırmaya veya popülist politikalarla toplumsal destek sağlamaya yönelik genişletici mali politikalar, uzun vadeli sürdürülebilirlik ve mali denge kriterleri dikkate alınmadığı takdirde, farklı kesimler arasında dengeli

bir refah artışı anlamında beklenenin aksi sonuçlar doğurabilmektedir. Dolayısıyla politika yapıcılar için öncelik mali disiplinin sağlanmasıdır. Konsolidasyonun gerekli olduğu durumlarda ise (I) öncelikle kamu borç stokunun kısa/orta vadede kabul edilebilir düzeye çekilmesi, uzun dönemde de bu seviyede istikrarının sağlanması (II) paketlerin kompozisyonunun büyüme, ödemeler bilançosu, ekonomik istikrar yanında gelir dağılımı hedefi de dikkate alınarak belirlenmesi (III) bunun sağlanabilmesi için programlarının uygulandığı dönemlerde toplumun düşük gelirli kesiminin desteklenmesi yoluyla olumsuz etkinin elimine edilmesi (IV) daraltıcı politikaların kademeli olarak uygulanması ve toplam talep üzerindeki etkisi minimum olacak araçların seçilmesi (V) son olarak programlardaki harcama ve vergisel önlemlerin kombinasyonunun yeniden dağıtım etkisi nötr veya uzun dönemde pozitif olacak şekilde belirlenmesi gerekmektedir. Ancak harcama azaltıcı politikaların piyasada pozitif güvenilirlik etkisi ortaya çıkarması veya kamu açıklarının azaltılmasında en güçlü yöntem olarak kabul edilmesine rağmen aynı derecede gelir dağılımını da olumsuz etkilemesi, karar alıcılar için politika dizaynını zorlaştırmaktadır.

KAYNAKÇA

- Agnello, L. ve Sousa, R. M. (2014) "How Does Fiscal Consolidation Impact On Income Inequality?", *Review of Income and Wealth*, 60(4): 702-726.
- Alesina, A. ve Ardagna, S. (2010) "Large Changes in Fiscal Policy: Taxes Versus Spending", in *Tax Policy and the Economy*, Sayı 24 (ss. 35-68). The University of Chicago Press.
- Alesina, A. ve Drazen, A. (1991) "Why are Stabilisations Delayed?", *American Economic Review*, 81(5): 1170-1188.
- Alesina, A. ve Perotti, R. (1995) "Fiscal Expansions and Adjustments in OECD Countries", *Economic Policy*, 10(21): 207-248.
- Avram, S., Figari, F., Leventi, C., Levy H., Navicke, J., Matsaganis, M., Militaru, E., Paulus, A., Rastrigina O. ve Sutherland H. (2013) "The Distributional Effects of Fiscal Consolidation in Nine EU Countries", *EUROMOD Working Paper*, No. EM2/13
- Ball, L., Furceri, D., Leigh, D. ve Loungani, P. (2013) "The Distributional Effects of Fiscal Consolidation", *IMF Working Paper*, WP/13/151
- Baldacci, E., Gupta, S. ve Mulas-Granados, C. (2012) "Reassessing the Fiscal Mix for Successful Debt Reduction", *Economic Policy*, 27(71): 365-406.
- Baltagi, B. (2005) "Econometric analysis of Panel data, 3. Edition, John Wiley & Sons Ltd. s.302
- Barro, R. J. ve Lee, J. W. (2013) "A New Data Set of Educational Attainment in the World, 1950-2010", *Journal of Development Economics*, 104: 184-198.



- Bastagli, F., Coady, D. ve Gupta, S. (2012) "Income Inequality and Fiscal Policy", International Monetary Fund No. 12/08R.
- Bedir, S. ve Karabulut, K. (2011) "İç Borçların Gelir Dağılımı Üzerine Etkileri", Atatürk Üniversitesi İktisadi ve İdari Bilimler Dergisi, 25(1): 13-30.
- Berg, A. ve Sachs, J. (1988) "The Debt Crisis: Structural Explanations of Country Performance", Journal of Development Economics 29: 271-306.
- Borys, P., Ciżkowicz P. ve Rzońca A. (2014) "Panel Data Evidence on the Effects of Fiscal Policy Shocks in the EU New Member States", Fiscal Studies, 35(2): 189-224.
- Breusch, T. S. ve Pagan, A. R. (1980) "The Lagrange Multiplier Test and Its Applications to Model Specification in Econometrics", The Review of Economic Studies, 239-253.
- Cournède, B., Goujard, A., Pina, Á. ve De Serres, A. (2013) "Choosing Fiscal Consolidation Instruments Compatible with Growth and Equity", OECD Economic Policy Papers No. 07.
- Davtyan, K. (2014) "Interrelation Among Economic Growth, Income Inequality, and Fiscal Performance: Evidence from Anglo-Saxon Countries", IREA–Working Papers, IR14/005.
- De Gregorio, J. ve Lee, J. (2002) "Education and Income Inequality: New Evidence From Cross-Country Data", Review of Income and Wealth, 48(3): 395-416.
- Deininger, K. ve Squire, L. (1996) "A New Data Set Measuring Income Inequality", World Bank Economic Review, 10(3), 565-591.
- Devries, P., Guajardo J., Leigh, D. ve Pescatori, A. (2011) "A New Action-based Dataset of Fiscal Consolidation", IMF Working Paper No. 128.
- Figari, F., Paulus A. ve Sutherland, H. (2015) "The Design of Fiscal Consolidation Measures in the European Union: Distributional Effects and Implications for Macroeconomic Recovery", EUROMOD No. EM5/15.
- Gordon, R. J. ve Dew-Becker, I. (2008) "Controversies About the Rise of American Inequality: A Survey", National Bureau of Economic Research No. w13982.
- Granados, C. M. (2005) "Fiscal Adjustments and the Short-term Trade-off Between Economic Growth and Equality", Hacienda Pública Española, 172: 61-92.
- Hausman, J. A. (1978) "Specification Tests in Econometrics". Econometrica: Journal of the Econometric Society, 46(6): 1251-1271.
- Heshmati, A. ve Kim, J. (2014) "A Survey of the Role of Fiscal Policy in Addressing Income Inequality, Poverty Reduction and Inclusive Growth", IZA DP No. 8119



- IMF, (2012) Taking Stock, A Progress Report on Fiscal Adjustment. International Monetary Fund Fiscal Monitor. Third printing (revised).
- IMF, (2014) “Fiscal Policy and Income Inequality”, IMF Policy Paper, <http://www.imf.org/external/pp/ppindex.aspx> (13.08.2015)
- Jensen, S. E. H. ve Rutherford, T. F. (2002) “Distributional Effects of Fiscal Consolidation”, The Scandinavian Journal of Economics, 104(3): 471-493.
- Jeon, K. ve Kabukcuoğlu, Z. (2014) “Income Inequality and Sovereign Default”, Working paper series of University of Pittsburgh.
- Kaplanoglu, G., Rapanos, V. T. ve Bardakas, I. C. (2015) “Does Fairness Matter for the Success of Fiscal Consolidation?”, *Kyklos*, 68(2): 197-219.
- Karayalçın, C. ve McCollister, K. (2005) “Income Distribution, Sovereign Debt, and Public Investment”, *Economics & Politics*, 17(3): 351-365.
- Knight, J.B. ve Sabot, R. (1983) “Educational Expansion and the Kuznets Effects,” *American Economic Review*, 73: 1132-36.
- Kuznets, S. (1955) “Economic Growth and Income Inequality”, *American Economic Review*, 45(1): 1-28.
- Larch, M. (2012) “Fiscal Performance and Income Inequality: Are Unequal Societies More Deficit-Prone?”, *Kyklos*, 65(1): 53-80.
- Milanovic, B. (2005) *Worlds Apart: Measuring International and Global Inequality*, Princeton: Princeton University Press.
- Muinelo-Gallo, L. ve Roca-Sagalés, O. (2011) “Economic Growth and Inequality: The Role of Fiscal Policies”, *Australian Economic Papers*, 50(2-3): 74-97.
- OECD,(2011a) “Divided We Stand Why Inequality Keeps Rising”, OECD Publishing, <http://dx.doi.org/10.1787/9789264119536-en> (14.09.2015).
- OECD, (2011b) *Taxation and Employment*, OECD Tax Policy Studies No.21, Paris
- Partridge, D., Rickman, M. ve Levernier, W. (1996) “Trends in U.S. Income Inequality: Evidence from a Panel of States”, *The Quarterly Review of Economics and Finance*, 36(1): 17-37.
- Prechel, H. (1985) “The Effects of Exports, Public Debt, and Development on Income Inequality”, *The Sociological Quarterly*, 26(2): 213-234.

- Psacharopoulos, G. (1994) “Returns to Investment in Education: A Global Update”, World Development, 22(9): 1325-1343.
- Rawdanowicz, Ł., Wurzel, E. A. ve Christensen, K. (2013) “The Equity Implications of Fiscal Consolidation”, OECD Economics Department Working Papers, No. 1013, OECD Publishing.
- Reuveny, R. ve Li, Q. (2003) “Economic Openness, Democracy, and Income Inequality an Empirical Analysis”, Comparative Political Studies, 36(5): 575-601.
- Salotti, S. ve Trecroci, C. (2013) “Can Fiscal Policy Mitigate Income Inequality and Poverty?”, <http://ssrn.com/abstract=2379441> (02.07.2015).
- Salti, N. (2015) “Income Inequality and the Composition of Public Debt”, Journal of Economic Studies, 42(5): 821-837.
- Solt, F. (2009) “Standardizing the World Income Inequality Database”, Social Science Quarterly, 90(2), 231-242.
- UNU-WIDER, (2014) World Income Inequality Database (WIID3.0b), http://www.wider.unu.edu/research/Database/en_GB/wiid/ (03.04.2016).
- Wiesner, E. (1985) “Latin American Debt: Lessons and Pending Issues”, American Economic Review 75(2): 191-195.
- Woo, J., Bova, M. E., Kinda, M. T. ve Zhang, M.Y.S. (2013) “Distributional Consequences of Fiscal Consolidation and the Role of Fiscal Policy: What do the Data Say?”, International Monetary Fund No. 13-195.
- World Bank, (2016), World Development Indicators, WB Dataset, <http://data.worldbank.org>, (12.05.2016).

EK-1. Verilere Ait Tanısal İstatistikler ve Veri Kaynakları

Değişken	Gözlem	Ortalama	Std. Sapma	Min.	Max.	Kaynak
<i>Reel MG_{kb}</i>	510	25325	7259	8278	44558	Penn World Table
<i>Gini index</i>	475	46.059	3.8577	33.108	56.596	SWIID
<i>Q1</i>	87	7.7302	1.4167	4.7500	10.901	UNU-WIDER
<i>Q5</i>	87	39.731	3.3081	31.433	46.348	UNU-WIDER
<i>Kentleşme</i>	475	0.7555	0.1077	0.4278	0.9759	World Bank WDI
<i>Dışa Açıklık</i>	475	0.7767	0.4800	0.1520	2.9049	Penn World Table
<i>Beşeri Ser</i>	510	2.8541	0.3501	1.9969	3.6099	Penn World Table
<i>İşsizlik</i>	475	0.0765	0.0394	0.0160	0.2390	World Bank WDI
<i>Reelfaiz</i>	420	5.3547	2.8935	-2.6913	14.069	World Bank WDI



<i>Bütçe Dengesi</i>	475	-3.0173	3.8199	-14.511	7.0236	OECD database
<i>Borç Stoku</i>	475	0.6348	0.3044	0.0970	2.1024	IMF historical debt database
<i>Mali KonS_{vergi}</i>	GSYH'ye oran olarak toplam 167 konsolidasyon dönemi					Devries vd. (2011)
<i>Mali KonS_{harc}</i>	GSYH'ye oran olarak toplam 167 konsolidasyon dönemi					Devries vd. (2011)
<i>Mali KonS_{capb}</i>	GSYH'ye oran olarak toplam 101 konsolidasyon dönemi					OECD – AMECO

EK-2. Modellere ait otokorelasyon ve değişen varyans test sonuçları

	Model I	Model II	Model III	Model IV	Model V	Model VI
Wooldridge	194.7	205.62	208.2	194.01	155.46	164.24
otokorelasyon testi	(0.000)	(0.000)	(0.000)	(0.000)	(0.000)	(0.000)
Değişen varyans	288.27	1041.1	355.2	533.1	9085.4	377.53
testi (Wald test)	(0.000)	(0.000)	(0.000)	(0.000)	(0.000)	(0.000)
	Model VII	Model VIII	Model IX	Model X	Model XI	Model XII
Wooldridge	42.6	47.5	48.3	41.9	37.89	38.04
otokorelasyon testi	(0.000)	(0.000)	(0.000)	(0.000)	(0.000)	(0.000)
Değişen varyans	67.02	-267.7	66.63	54.05	53.65	52.37
testi (LR test)	(0.000)	(0.000)	(0.000)	(0.000)	(0.000)	(0.000)

Not: Parantez içindeki veriler olasılık değerleridir.