

Antalya Kıyıları Arkeolojik Sualtı Arařtırmaları Üzerine Bir Deęerlendirme

*An Evaluation of Archaeological Underwater Researches
in Antalya Coasts*

*Hakan ÖNİZ**
*Murat KARADEMİR***

ÖZ

Konumu itibariyle, Akdeniz 'in kuzey kıyısında yer alan Antalya, M.Ö.158 yılında Bergama hükümdarı II. Attalos tarafından kurulmuştur. Binlerce yıllık bir tarihi geçmişe sahip olan kent, ülkemizde en çok antik kenti barındıran bir yerleşim yeri olmasının yanında uzun sahil şeridi ile birçok batığa ve arkeolojik kalıntıya da ev sahiplięi yapmaktadır.

Arkaik dönemlerden itibaren deniz ticaretinin yapıldığı önemli bir yerleşim yeri olan bölgede, son yıllarda yapılan sualtı arařtırmaları da bölgenin sualtı kültür varlığı envanterini ortaya çıkarmaktadır. Bu makalede Selçuk Üniversitesi Sualtı Arařtırma Merkezi tarafından kentin belirli bölgelerinde yapılan sualtı arařtırmaları kapsamında kıyı şeridi boyunca var olan Sualtı kültür varlıklarının tespiti ve deęerlendirilmesi amaçlanmaktadır.

ANAHTAR KELİMELELER

Antalya, Sualtı Arkeoloji, Liman, Batık

Selçuk Üniversitesi Sosyal Bilimler Meslek Yüksekokulu Dergisi Cilt:19 41.Yıl Özel Sayısı ss.261-277 **Makale Gönderim Tarihi:** 29/11/2016 - **Kabul Tarihi:** 28/12/2016

* Yrd. Doç. Dr., Selçuk Üniversitesi, Edebiyat Fakültesi, Arkeoloji Bölümü, hakan.oniz@gmail.com

** Dr., Selçuk Üniversitesi, Edebiyat Fakültesi, Sanat Tarihi Bölümü, karademir22@hotmail.com

ABSTRACT

The city of Antalya located at the coast of Eastern Mediterranean on the north shores of the Anatolia. The name of Antalya came from the city "Attalea" which was establish by Bergama (Pergamum) king Attalos Fladelfs il in 158BC. Antalya has a great history from prehistoric periods until now with it's remarkable number of archaeological settlements

There are many discovered and undiscovered shipwrceks and submerged settlements in Antalya. Underwater and coastal archaeological studies of the region show that this coastline has also a great sea trade history between the cities of the region, between the region and other cultures. In this aricle we will focus to assesstment on the results of underwater archaeology research projects which organized by Selcuk University Underwater Research Center.

•

KEY WORDS

Antalya, Underwater Archaeology, Harbor, Amphorae,

•

GİRİŞ

Üç tarafı denizlerle çevrili olan ülkemizde deniz ticareti Antik dönemlerden itibaren önem kazanmıştır. Özellikle kıyı kentlerimiz deniz ticareti yapan gemilerin uğrak yerleri olmuştur. Bu yerler içinde konumu itibarıyla, Akdeniz'in kuzey kıyısında yer alan Antalya ayrı bir öneme sahiptir. Adını kurucusu olan Bergama Kralı II. Attalos'tan alan kent (Strabon, 1993:195), devamında Roma, Abbasi, Bizans, Anadolu Selçuklu, Osmanlı Devleti gibi büyük medeniyetlerin deniz ticaret merkezi olarak dikkat çekmiştir.

Yaklaşık olarak 640 km uzunluğuna sahip olan Antalya kıyıları, sualtı zenginliği açısından da önemli merkezlerimizden birisidir. Bu zenginlik son yıllarda sualtı araştırmalarında tespit edilen batık ve diğer kültür varlıklarının akademik çalışmalar doğrultusunda yayınlanmasıyla önem kazanmaktadır.

Ülkemizde 2000'li yıllardan itibaren Sualtı Arkeolojik çalışmalarında kullanılan teknolojik donanım sürekli gelişme gösterdiği için yeni teknolojilerin gelişen zaman içinde daha efektif kullanılması buna bağlı olarak daha derin sularda araştırma yapmak ve sonuç almak, hatta daha önceden çalışılmış olan bölgelerde daha etkin uygulamalar ile tespiti yapılmamış yerler ve batıklar tespit etmek mümkündür.

Selçuk Üniversitesi bünyesinde Kemer'de kurulan Sualtı Araştırma ve Uygulama Merkezi ve modern teknolojik aletlerle donatılan merkezin araştırma gemisi "Selçuk 1" ile birlikte 2014 yılından itibaren Antalya kıyıları çevresinde Kültür ve Turizm Bakanlığınca sağlanan izinler doğrultusunda Hakan Öniz başkanlığındaki bir heyet ile Antalya kıyılarında sualtı çalışmaları projesi yürütülmektedir. Çalışmalarda ilk kez tespit edilen batık ve kültür varlıklarının bulunduğu yerler yanında, daha önceden tespiti yapılmış bölgeler de yeniden incelenmek üzere ele alınmıştır. Yeni batık ve taşınır kültür varlıklarının bulunduğu alanlarda çalışmalar yoğunlaşmıştır (Fotoğraf 1). Ayrıca, eskiden bilinen alanlardaki incelemelerimizden elde edilen yeni verilerle birlikte genel bir değerlendirmeye gidilebilmiştir. Makalede Antalya'nın Serik, Manavgat, Alanya, Gazipaşa ve Kumluca ilçelerinin kıyılarında yürütülen araştırmalar hakkında bilgi verilecektir.

1.SERİK İLÇESİ KIYILARI

Başta Köprüçay (Eurymedon) olmak üzere Serik İlçesi kıyılarına akan altı akarsu bulunmaktadır. Söz konusu akarsular iç kısımlardan kıyılarına alüvyonal dolgu taşımaktadır. Buna ilaveten Serik ilçesi kıyılarının önemli bir

bölümünü oluşturan Belek ve Kadriye sahilleri tamamen kumluk dip yapısına sahiptir. Söz konusu sığılıkların açıklarında da yer yer kum tepeleri kümelenmiştir. Dalgaların etkisiyle açıktan kıyıya, akıntı etkisiyle kıyıdan açığa doğru oluşan kum hareketleri dip yapısının örtülmesine neden olmaktadır. Bu nedenlerle bölgede tüm yöntemlerle yapılan sualtı araştırmalarında kayda değer bir sonuca ulaşılammıştır. Ancak Serik kıyılarının doğu-batı ekseninde 10-20 metre bandına ait sonar görüntüleri çıkartılmıştır.

Bazı antik yazarlar tarafından (Thukydides, Plutarkos, Diodoros, Phanademos, Epheros) Köprüçay ağzı, içi ve önünde Tithraustes komutasındaki Pers ve Kimon komutasındaki Atina Donanmaları arasında bir savaş yaşandığı belirtilir(Aslan, 2008: 50; Plutarkos, 2009: 120,121). Köprüçay'ın bahsi geçen bölgelerinde yapılan araştırmalarda M.Ö. 5. yüzyılda (Bazı kayıtlarda M.Ö. 411 bazılarında M.Ö. 468 geçer) yaşandığı düşünülen bu deniz ve kara savaşına ait izlere yönelik herhangi bir kalıntıya rastlanmamıştır. Bu veya benzeri tarihi hareketlerin bu tip kumluk dip yapılarında anlaşılabilmesinin yolu sondajların yapılması ve detektörlerle metal kalıntıların taranmasıdır. Çalışma iznimiz bu tip çalışmalara imkân vermediği için söz konusu yöntemlere başvurulmamıştır.

Aspendos Antik Kentinin denizle bağlantısının Köprüçay vasıtasıyla sağlanmış olması güçlü bir olasılıktır. Kentin nehir yoluyla denize uzaklığı 13400 metredir. Roma döneminde yapılmış, 13. yüzyılda Selçuklu döneminde yeniden inşa edilmiş olan Köprüpazar köprüsü'nün 259 metre boyuna ve 9 gözüne bakarak Köprüçayın o dönemlerde daha geniş ve nehir seyrine daha uygun olduğunu düşünmek mümkündür. Günümüzde nehrin en geniş yeri 100, en dar yeri 30 metre olarak gözükmektedir. Çayın giriş kısmı halen balıkçı tekneleri tarafından liman olarak kullanılmaktadır. Ancak günümüzde kum tabakasının oluşturduğu set, su kesimi 70-80 cm olan teknelerin dahi giriş ve çıkışlarını zorlaştırmaktadır. Eldeki bu bilgilere ve antik kayıtlara bakılarak Köprüçay girişinin bir liman olarak kullanımının mümkün olduğu görülmüştür. Bu durumda büyük tonajlı teknelerin çay ağzında (iç veya dışında) demirlediği/yanıştığı, küçük tonajlı teknelere boşaltma-yükleme yapıldığı ve bu teknelerin de Aspendos'a kadar seyir yaptıkları düşünülebilir. Roma dönemindeki su derinliği hakkında bir bilgi olmadığı için büyük tonajlı ticaret gemilerinin nehir içinde nereye kadar ilerleyebildiklerine ilişkin bir sonuç elde edilememiştir. Ancak bireme ve tireme gibi iki ya da üç sıra kürekçili savaş gemilerinin su kesimleri genellikle 1 metreyi geçmediği için savaş gemilerinin nehir seyrinde en azından köprüye kadar ulaşmaları mümkündür. Bu durumda köprü aynı zamanda savaş gemilerinin kontrolü için de kullanılmış olmalıdır.

Aspendos'un merkezi ile çay kıyısı arasında 500 metrelik mesafe bulunmaktadır. Kentin rıhtımının da burada bulunması mümkündür ancak ekip bu yönde bir çalışma yapmamıştır. Roma Köprüsü Aspendos'a 2700 metre, denize 10700 metre uzaklıktadır. Köprü'nün Aspendos yönünde 600 metre uzağında insan yapımı olduğu düşünülen bir set bulunmaktadır. Söz konusu setin ne zaman yapıldığı bilinmemektedir. Bu set günümüzde Aspendos yönüne doğru nehir yolculuğuna imkân vermemektedir. Söz konusu set Aspendos'un kullanıldığı dönemlerde de varsa teknelerin köprü'nün arkasında kadar geldikleri ve yaklaşık 2 km.lik mesafenin kara yoluyla aşıldığı da düşünülebilir. Köprü ve set arasında bir rıhtım yapısıyla bağlantılı olabilecek erken dönem duvar kalıntıları bulunmaktadır.

Köprüçay'ın denize aktığı bölgeyi oluşturan kumul dolgu tabakası ile çevresinde yapılan araştırmalarda eski bir yapı kalıntısına rastlanmamıştır. Herhangi bir antik yapı kalıntısına rastlanılmamış olmasının bir sebebi yapıların kum veya bitki örtüsü altında kalmış olması ise diğer sebebi de nehir yatağının değişme ihtimalidir. Çayın doğu ağzında, tek bir bölgede yoğunlaşmış ve çoğu Roma dönemine tarihlenen seramik kalıntılar içeren toprak dolgu alanı bulunmuştur. Yaklaşık 300 m2lik bu dolgu çayın ağız kısmında bulunan yerel toprak ve kum yapısıyla uyumamaktadır. Bu dolgu büyük olasılıkla arkeolojik kültür tabakası içeren bir başka yerden sellere karşı dolgu amacıyla buraya taşınmıştır. Aynı bölgede yerel taşlardan küçük bir rıhtım yapısı inşa edilmiş olup bu yapının yakın dönemlerde yapıldığı tahmin edilmektedir.

Nehir yataklarının sellere karşı güvenli hale getirilmesinde yapılması gerekli dolgular için toprak alınacak bölgelerin belirlenmesi önem taşımaktadır. Kültür katmanlarından alınan toprak, arkeolojik tespitlerde sorunlara yol açabilecek, aynı zamanda alınan bölgedeki tarihi dokuya da zarar verecektir.

2.MANAVGAT İLÇESİ KIYILARI

Manavgat ilçesinin batı kıyıları 2014 yılı çalışma programında yer almış, Manavgat çayının (Melas) ağız kısmından ilçenin batı sınırı olan Köprüçay'a kadar belli bölümler taranmıştır. Aynı alanda 10-20 metre derinlik bandının bir bölümü doğu-batı ekseninde kesintisizce taranmıştır. Manavgat Çayının ağzı, iç ve dış kısımları arasında sonar, aletli ve aletsiz dalış yöntemleriyle inceleme yapılmış alüvyonal dolgu nedeniyle herhangi bir buluntuya rastlanmamıştır.

Side Antik Limanı önünde 2012 yılında bulunan ve 4 ya da 5. yüzyılda mendirek yapısını güçlendirmek amacıyla dolgu olarak yerleştirildiği düşünülen lahitlere inceleme dalışları yapılmıştır. Lahitlerin bulunduğu alanda olumsuz bir

değişikliğe rastlanmamıştır. Ancak 2012 yılında bitki örtüsünden kısmen temizlenen lahitlerin üstü yine aynı bitki örtüsü altında kalmıştır.

Çalışmalara Aktaş bölgesinde deniz içinde ve kıyısında devam edilmiştir (Fotoğraf 2). Bu çalışmalarda kıyıda varlığı geçtiğimiz yıllarda bilinen seramik çöplüğünün (bothros) deniz kıyısına kadar devam ettiği, yer yer su birikintisi ve plaj dolgusu altında kaldığı tespit edilmiştir. Bu bölgede varlığı yüksek ihtimal olan seramik fırınına/fırınlarına ait çöplükte çok sayıda pişmiş topraktan yapılmış kap parçaları bulunmuştur. Mevcut balıkçı barınağına ait girişin 25 metre kuzey kısmında taş duvar kalıntılarında bulunmaktadır. Seramik fırınlarının burada veya bölgede bir başka yerde varlığının anlaşılması için kazı yapılması gerekmektedir. Bölgede karada yapılan incelemelerde seramik yapımı için son derece uygun toprağın yalnızca 500 metre kadar kuzeyde iç kısımda olduğu görülmüştür.

Aktaş'da bulunan balıkçı barınağı bir akarsuyun ağız kısmındadır. Son yıllarda ekip tarafından bu bölgede yapılan araştırmalarda girişin doğu kısmında tunç külçeler, girişin 100 metre güney-doğusunda bulunan sığlık yakınlarında da bir batık tespit edilmiştir. Söz konusu külçeler ve batığa ait kalıntılardan bir örnek Side Müzesinde bulunmaktadır. Söz konusu akarsu yatağında yapılan incelemelerde kıyıya 400 metre uzaklıkta akarsu yatağının batısında Roma dönemine tarihlediğimiz bir de hamam yapısı görülmüştür. Hamamın üst yapısı tamamen toprak altındadır. Ancak külhan bölümüne bir kişinin girebileceği kadar büyük bir açıklıktan girilebilmektedir ve bu bölüm tamamen ayaktadır. “Düzpüren” ören yeri içinde kalan söz konusu hamamın konumu bir liman hamamı olduğunu göstermektedir. Çalışmalara bu bölgenin liman olabileceği düşüncesiyle yön verilmiş, mevcut balıkçı barınağının batısında bulunan sığlık alanda 1 metre derinlikte taş sıraları tespit edilmiştir. Kıyıya paralel ve dik uzanan taş sıralarının çoğu kum dolgu altında kalmıştır. Söz konusu bothros alanı da buraya yalnızca 70-80 metre mesafededir. Bölgede sualtında yapılan incelemelerde de çok miktarda seramik parçası tespit edilmiştir. Bölge güneyde yer alan kayalık bölge dışında batı ve doğu yönünde tamamen akarsu tarafından taşınan alüvyonal dolgu ile açıktan kıyıya taşınan kum tarafından kaplanmış durumdadır. Eldeki tüm buluntular buradaki kalıntıların en azından bir liman kompleksine ait olduğunu, söz konusu limanın (yüksek ihtimalle) bu bölgenin toprağıyla burada imal edilen seramik ürünleri ihracında kullanıldığını açıkça göstermektedir.

Bölgede araştırmalar Aktaş ve Hamidiye Burunlarının açıklarında devam etmiştir. Bölgedeki eski dalgıçların söylenece şekilde aktardığı “sualtında ev

temelleri” iddiasını arařtırmak için bu kıyılarda sonar çalışması yapılmıřtır. Bu çalışma sonucunda Aktař’ın batı kısmında, Perakende Köyü yakınlarında bulunan akarsu ağızına 950 metre mesafede (36.48.746 / 31.14.837 bölgesi) suyun 7-11 metre derinliklerinde kayalık bir alan belirlenmiřtir. Söz konusu alan küçük mağara ve kovukların da bulunduđu sıgık bir alanı içermekte ve yosun örtüsüyle kaplı bulunmaktadır. Bu deniz sıgılığının üzerinde düzgün duvar sıralarına benzeyen oluřumlar (Fotoğraf 3) ile üç adet fırın benzeri yapı (?) görülmüřtür. Söz konusu oluřumlar bitki örtüsü ile kaplı durumdadır. Yapılan incelemede herhangi bir seramik kalıntısı ya da başka arkeolojik malzeme görülmemiřtir. Özellikle fırın benzeri yapı (Fotoğraf 4) Çatalhöyük’te bulunan fırın yapılarıyla benzerlikler içermektedir (Mellaart, 2003: 17) . Özellikle neolitik dönemde karma ekonomi (tarım/balıkçılık) toplumlarının deniz kıyısında akarsu kıyılarına yerleřtikleri bilinmektedir. Bulgaristan kıyılarında sualtında bulunan yaklaşık 40 yerleřim ile Yenikapı Neolitik yerleřimi bu tip kalıntılara örnek gösterilebilir (Marinova, 2007: 461), (Bařaran, 2008: 14) . Geç Buzul çağı (16.000-14.000 yıl önce) sonrasında Holosen dönemin bařından itibaren bařlayan buzul erimelerinin deniz seviyelerinde ortalama 30 metre kadar yükselmeye yol açtıđı bilinmektedir. Bu nedenle Akdeniz ve Karadeniz’de çok sayıda erken yerleřim sular altında kalmıřtır. Bölgede hiç seramik kalıntısının bulunmaması çanak-çömlek öncesi neolitik (PPN) dönemi gösterebileceđi gibi söz konusu oluřumların tamamen dođal olduđunu gösterir.

3.ALANYA İLÇESİ KIYILARI

3.1.Alanya – İncekum

Alanya kıyılarında ilk çalışma bölgesi Okurcalar ve Avsallar beldeleri arasında yer alan İncekum olmuřtur. Söz konusu mevki iki yarımada ve arasında bulunan 1230 metre uzunluğunda bir kumsaldan oluřmaktadır. Açıđında iki adacıđın yer aldıđı alanın dođusunda da sit alanı ilan edilmiř kalıntı grubu bulunmaktadır. Çalışmalar daha çok kalıntı alanının açıklarında yapılmıřtır (Fotoğraf 5). Kalıntılar arasında bir de zeytin işliđi bulunmaktadır. Bu işlik üzerinde 2014 yaz aylarında Alanya Müzesi tarafından kapsamlı bir kurtarma kazısı yapılmıřtır. İşlik kıyılarında yapılan çalışmalarda seramik parçaları ve kazı alanının burun kısmından bařlayan dođal bir liman formu bulunmuřtur. Bu limanın küçük tekneler için emniyetli bir alan olduđu düşünölmektedir. İşliđin açıđındaki iki ada ve söz konusu burun, yaklaşık 30 metreye kadar olan gemiler için orta şiddetli havalarda emniyetli bir demirleme yeri özelliğindedir. İşliđin kıyısında dođal kayalık formla bađlantılı bir de olası

iskele kalıntısı bulunmaktadır. Bu kalıntıya ait bir taş dizgisi belgelenmiştir (Fotoğraf 6). Adayla ana kara arasında seramik malzemeler bulunmuştur. Ancak daha fazla miktarda seramiğin kum altında kaldığı tahmin edilmektedir.

3.2. Alanya Kalesi

Alanya Kalesi çevresindeki çalışmalar Prof. Dr. Osman Eravşar'ın başkanlığında devam eden Alanya Kalesi kazı çalışmaları ile işbirliği içinde yapılmıştır. Alanya Kalesi'ndeki Kızıl Kule ile Tersane yapısı arasında var olduğu düşünülen limana ilişkin çalışmalar yapılmış, bölge tüplü ve tüpsüz dalış yöntemleri ve sonar cihazlarıyla taranmıştır. Kale'nin doğu girişinde bulunan Kızıl Kule yapısının hemen önünde su içinde bulunan yıkıntı kalıntıları ile Tersane-Kızıl Kule ekseninde sualtındaki yapı kalıntılarının çizimleri yapılmıştır. Söz konusu eksende bir mendirek dolgusuna rastlanmamıştır. Ancak Tersane tarafına uzanan ana kaya üzerinde insan eliyle yapılmış formlar görülmüş, bu kalıntıların fonksiyonları tam olarak anlaşılamamıştır. Öte yandan Tersane yapısının güney doğrultusunda mendirek olduğu düşünülen insan yapısı bir dolgu tabakası görülmüş ve çizimi yapılmıştır(Çizim 1). Söz konusu dolgu Tersaneye giriş çıkış yapan gemilerin güney ve güney doğu yönünden gelen dalgalardan korunması için yapılmaya başlandığı ancak muhtemelen tamamlanamadığı düşünülmektedir. Bu düşünce, dolgunun 20 metre kadar kuzey-doğusunda (bir gemi yükü kadar olduğu düşünülen) bir başka dolgunun bulunması ve ana dolgu ile bu dolgu arasındaki var olan boşluk nedeniyle oluşmuştur.

Söz konusu alan ile doğusundaki yeni iskele arasında yapılan sualtı tarama çalışmalarında ise çok miktarda çanak-çömlek parçası bulunmuştur. Parçalar etütlük nitelikte olup Selçuklu ve Osmanlı dönemine tarihlenmektedir. Önceki yıllarda bu bölgede yapılan çalışmalarda bu yoğunlukta kalıntıyla karşılaşılmamıştır. Bunun nedeni mevsimsel hava ve deniz koşullarının dip yapısına etkisi olmalıdır. Ancak özellikle günlük tur teknelerinin çapaları dip yapısını ve dip yüzeyine yakın arkeolojik tabakayı tahrip etmektedir. Seramiklerin çoğunun üzerinde görülen kırıklar günlük tur teknelerinin çapalamaları nedeniyle oluşmuştur. Bölgenin tarihi ve arkeolojik önemi nedeniyle Tersane önü bölgesinin acilen demirlemeye yasaklanması ve sit alanının denizin içinde gemi iskelesi ile yarımada arasını tamamen kapsayacak şekilde genişletilmesinin uygun olacağı düşünülmektedir.

3.3.Demirtaş / Demirtaş Batığı

Alanya'nın doğusunda bulunan Demirtaş beldesi kıyılarında sualtı araştırmaları yapılmış ve amfora yüklü bir gemi batığı tespit edilmiştir. Söz konusu batık üç ayrı tipte amfora yükünden oluşmaktadır ve 2-5 metre derinliklerde yaklaşık 300 m2.lik bir alana yayılmış durumdadır. Geminin çapası tespit edilememiş ancak bazı demir kalıntıları görüntülenmiştir.

4.GAZİPAŞA İLÇESİ KIYILARI

4.1.Güney Köy / Küçük Ada

Güney Köyü yakınlarındaki Güney Kalesinin, Güneydoğusu açıklarında bulunan adacık ile anakara arasında çalışmalar yapılmıştır. Kilikya kıyıları güney rüzgârlarına karşı gemiler için çok az emniyetli alan içermektedir. Ada 80 metre genişliğiyle güney rüzgârlarına kısmen kapalı bir konum sağlamaktadır (36.8.888/32.25.312). Ancak adanın her iki yandan açıklığı fırtınalarda kuvvetli akıntılar oluşturmakta bu da gemiler için ayrıca bir risk oluşturmaktadır. Söz konusu küçük ada kıyısında yapılan çalışmalarda farklı dönemlere ait çok sayıda çapa ve bir miktar amfora kalıntısı bulunmuş, belgeleme çalışmaları yapılmıştır. Eldeki buluntular adanın güneye kapalı iç kısmının Tunç Çağı'ndan Osmanlı Dönemine kadar bir demirleme yeri olarak kullanıldığını göstermektedir.

Ada üzerinde iki adet küçük yapı kalıntısı ile bir sarnıç bulunmaktadır (Fotoğraf 7-8). Kıyı bölgesinde çok az miktarda seramik kalıntısı bulunmuştur. Söz konusu yapılar adanın 1 km kuzeyinde bulunan Antiochea Ad Cragum antik kentiyle bağlantılı deniz istasyonu olabilir. Kent kıyıda daha yüksek bir alanda ve daha geniş bir alanı gözetleme olanağına sahip olduğu için bu adanın üzerinde bir gözetleme istasyonu gereksiz sayılabilir. Kentin kendi kıyısında bir limanı bulunmaktadır. Söz konusu limana akan bir de su kaynağı vardır. Dolayısıyla ilk bakışta limana 1200 metre uzaktaki bu adaya ve içindeki sarnıca ihtiyaç bulunmamaktadır. Ancak söz konusu liman güney rüzgârlarına daha açık bir durumdadır. Böyle bir durumda 18 km uzaklıkta bölgenin tek güvenli liman olan Selinus antik kenti nehir limanına kaçılmazsa bu adanın arkasına sığınmak geçici bir çözüm olabilir. Kent ile ada arasında bu ilişkinin dışında bir başka ilişki hakkında yorum yapabilecek bilgi mevcut değildir. Ada kıyısında bulunan Tunç Çağı ve Osmanlı çapaları kentin kullanılmadığı tarihlerde de adanın demirleme alanı olarak kullanıldığını göstermektedir.

4.2.Güney Köy Batığı

Bu bölgede yapılan çalışmalar sırasında 2 ile 6 metre derinlikte, yaklaşık 100 metrekarelik alana yayılmış durumda bir batık tespit edilmiştir (36.9.106/32.25.335). Farklı tiplerde tamamı parça halinde çok sayıda amfora parçası bulunmuştur.

4.3. Selinus Antik Kenti Limanı

Gazipaşa ilçe merkezinin kıyısında dik bir yamaç üzerine kurulu Selinus Antik kenti bir nehir limanına sahiptir (36.15.713/32.16.748). Gazipaşa'nın içinden geçerek Selinus kenti batısında denize dökülen akarsuyun giriş kısmı 1990'lara kadar bölgedeki balıkçıların sığınma yeri olarak kullanılmıştır. Gazipaşa Balıkçı Limanı'nın yapılmasıyla akarsuyun giriş kısmı daralmış olup, oluşan kum yükselmesiyle ancak küçük teknelerin girişine elverişli hale gelmiştir. Akarsuyun doğu kıyısında Selinus Antik Kentine ait bazı yapı ve rihtim kalıntıları bulunmaktadır. Bu kalıntılardan biri muhtemelen kente ait deniz kapısı olmalıdır. Liman ve kıyıdaki yapıların çizim çalışmaları kısmen yapılmış olup eskizler üzerlerinde çalışmalar devam etmektedir.

4.4.Kaladran

Gazipaşa'nın doğu ucu olan Kaladran Köyü aynı zamanda Antalya – Mersin illeri sınırını oluşturmaktadır. Köyün içinde küçük bir akarsu denize akmakta, akarsu ağzının batısında da az sayıda antik duvar kalıntısı görülmektedir. Bölgenin batı yönündeki büyük burnun doğusu batı rüzgârlarına tamamen kapalı bir konumdadır. Bu bölgede (36.5.596/32.33.045 – 36.5.964/32.33.638) yapılan çalışmalarda en az bir adet batık ile çok miktarda çapa tespit edilmiştir. Özellikle bu güne kadar Antalya Kıyılarında hiç bulunmamış olan ahşap çapalara ait taş çipoların (M.Ö. 7-6. yy.) bulunması nedeniyle bölge özel bir önem kazanmıştır. Bu bölgede 10 adet Tunç Çağı (M.Ö. 3000- 1200) taş çapası 5 taş Çipo (M.Ö.700-500) bulunmasına karşın daha yeni dönemlere ait tek bir çapanın bulunmuş olması üzerinde durulması gereken bir noktayı oluşturmaktadır. Söz konusu çapalar bu bölgenin Batı – Güneybatı yönünden gelen rüzgârlara karşı erken dönem bir demirleme yeri olduğunu göstermektedir. Bu alanda yapılan çalışmalarda 2014-1 envanter numarası verilen M.Ö. 6-5. yüzyıllara ait taş çipo ile 2014-2 envanter numarası verilen M.S. 1-2. yüzyıllara tarihlenen pişmiş toprak Mortarium envanter fişleri hazırlanarak Alanya Müze Müdürlüğüne 14.08.2014 tarihinde teslim edilmiştir. Bölgedeki M.S. 1-2. yüzyıllara tarihlenen diğer amfora kalıntılarını bakarak

çapaların bulunduğu alanda aşağıda açıklanan GKB A batığının dışında bir batığın daha bulunduğunu düşünmek mümkündür.

4.5.Kaladran Batığı (GKB – A)

Kaladran'da yukarıda bahsi geçen demirleme alanının 300-350 metre kuzeyinde çok miktarda amfora parçası bulunmuştur (36.5.956/32.33.448). Amfora parçalarının yanı sıra görülen az sayıda mutfak eşyası (tabak-çanak) bu bölgede 200 m²'lik alana yayılmış bir batığın bulunduğunu göstermektedir.

4.6. Güney Köy – Antiochia Ad Cragum

Güney Kalesi'nde bulunan Antiochia Ad Cragum Antik Kentinde, kazı başkanı Prof.Dr. Michael Hoff ile yapılan protokol kapsamında 13.08.2014 tarihinde bir çalışma yapılmıştır. Bu limanda 2005 senesinde Nicholas Rauh'un araştırma izni kapsamında yapılan çalışmalarda demir çapalar ve sütun kalıntıları görüntülenmiş, bir adet tunç Pegasus ile bir adet kurşun çipo kelepçesi bulunmuştur. Pegasus ve kurşun kelepçe aynı yıl Alanya Müzesinde teslim edilmiştir. Kent limanı içinde 2014 yazında yapılan son çalışma sırasında daha önceki yıllarda tespit edilmiş olan çapaların dışında bir adet (ahşap çapaya ait) kurşun çipo (M.Ö. 5-4. yy) ile bir adet Tunç Çağı üç delikli taş çapa ve başka kalıntılar tespit edilmiştir. Söz konusu kurşun çipo yüksek ihtimalle 2005 yılında çıkartılan kurşun kelepçeyle aynı ahşap çapanın parçalarını oluşturmaktadır.

5.KUMLUCA İLÇESİ KIYILARI

Adrasan ile Gelidonya arasında bulunan tabak yüklü 12.-13. yüzyıl batığı kazı çalışmaları için araştırma ekibinin bölgede bulunması nedeniyle bu bölgede daha çok sonar çalışmalarına ağırlık verilmiştir. Üniversitenin Selçuk 1 isimli ana gemisi kazı çalışmalarında kullanılmış, Triton1 isimli sonar teknesi Adrasan koyu ile Gelidonya Burnu arasında sonar çalışması yaparak kesintisiz bir şekilde dip görüntüleri tespit edilmiştir (Fotoğraf 9). Kazı sonrasında Selçuk 1 gemisiyle 2 gün çalışılarak bazı sonar görüntüleri üzerinde dalışlar yapılmıştır.

5.1. Adrasan Çavuşköy Kuzey Limanı Kiremit Batığı

Adrasan Çavuşköy'ün kuzeyinde bulunan limanlık alanın doğu kıyısında yapılan çalışmalarda bir adet kiremit yüklü küçük bir gemi batığı tespit edilmiştir. 2-6 metre derinliklerde bulunan batığın kargosu iki ayrı tipte kiremitten ve en az bir adet çapadan oluşmaktadır.

SONUÇ

Son 15 yıldır Antalya kıyılarında Müze Müdürlüğü yanında, Dr. Hakan Öviz başkanlığında kısa yada uzun sezonlar biçiminde çalışmalar yürütülmüştür. Özellikle 2014 yaz aylarında Selçuk Üniversitesi ve diğer tüm imkânların devreye girmesiyle en verimli çalışmalar hayata geçirilebilmiştir. Ancak tüm bunlara rağmen Antalya Kıyılarının belki en fazla % 10'luk bölümü araştırılabildiği. Üstelik bu çalışmalar kıyı bandındaki sığ sularda yapılmış, bazı istisnalar ve sınırlı sonar çalışmaları dışında 30 metre ve daha derinlerde araştırma yapılmamıştır. Ayrıca özellikle kumluk dip yapısında tespit dalışları yapmak zordur. Çünkü mevsimsel etkilerle kumul dip yüzeyi alçalmakta veya yükselmekte, olası eserlerin üstünü zaman zaman açmakta veya kapatmaktadır. Bu nedenle örneğin Alanya Limanında 2012'de hiç görülmeyen seramik kalıntıları ancak 2014 yılında tespit edilebilmiştir. Bir diğer önemli etki ise bitki örtüsüdür. Özellikle katil yosun olarak adlandırılan *Caulerpa Taxifolia* ve benzeri bitkiler hızlı bir şekilde dip yapısına kaplamaktadır. Bazı yosun türlerinin güçlü kökleri doğrudan esere (örneğin mermer lahite) yapışmakta hem eseri görünmez kılmakta hem de kökleriyle eserin formu ve dokusunu bozmaktadır. Bu nedenle Paul Knoblauch ve ekibi tarafından Side Limanında yapılan ve 1977 yılında Türk Tarih Kurumu tarafından basılan kitapta (Knoblauch, 1977) yer alan detaylı sualtı çiziminde hiçbir lahite yer verilmemiştir. Oysa 2011 yılında ekip tarafından aynı yerde 32 lahite parçası bulunmuştur. Bütün bunlar çalışılmış olan alanlarda bulunabilecek eserlerin tamamen tespit edilemeyeceği anlamına gelmektedir. Buna karşın Antalya Kıyıları 8333 km uzunluğundaki kıyı şeridi içinde en iyi çalışılmış kıyı şerididir. Ülkemizin tüm kıyılardaki sualtı envanterinin tamamlanabilmesi için üniversitemiz daha fazla sayıda sualtı arkeoloji yüksek lisans ve doktora öğrencisi mezun edebilmeli, müzelerimiz ve üniversitemiz bu mezunlara yer verebilmelidir.

KAYNAKÇA

- Aslan, M.(2008), “Eurymedion muharabesinden sonra Aspendos ve genel olarak Pamphylia’nın durumuna bir bakış”, Adalya, s. 49-62, Antalya.
- Basaran, S. (2008), “Iron Ways” and an Ancient Harbor on the Marmara Coast, the “Old Ships” of the “New Gate” 1, Yenikapı Shipwreck, Volume 1, s. 1-22, İstanbul.
- Knoblauch, P. (1977), Die Hafenanlagen Und Die Anschliessenden Seemauren Von Side, Ankara.
- Marinova, M.F. (2007), Archaeological and Paleontological Evidence of Climate Dynamics, Sea Level Changei and Coastline Migration in the Bulgarian Sector pf the Circum-Pontic Region. . The Black Sea Flood Question: Changes in Coastline, Climate and Human Settlement, s. 453-481, Philadelphia.
- Mellaart, J. (2003), Çatalhöyük Anadolu’da Bir Neolitik Kent, s.17, İstanbul.
- Plutarkos, A. (Çev: Aysen Sina), (2009), “Kimon”, Tarih İncelemeleri Dergisi, C: 24, Sayı 2, s. 103-129, İzmir.
- Strabon, (çev. Adnan Pekman), (1993), Antik Anadolu Coğrafyası, s.195, İstanbul.



Fotoğraf 1: Genel çalışma alanları



Fotoğraf 2: Aktaş açıklarında görülen kalıntılar



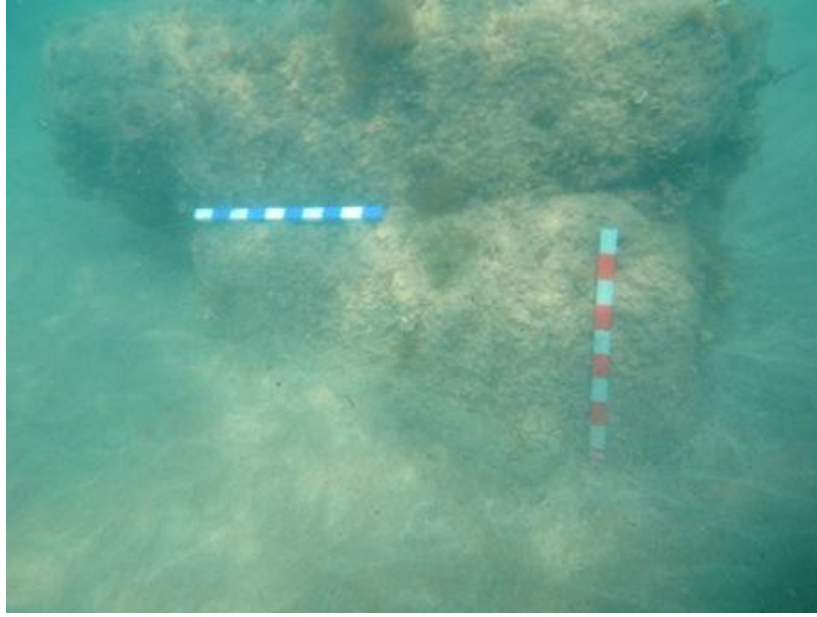
Fotoğraf 3: Aktaş, yapı kalıntısı



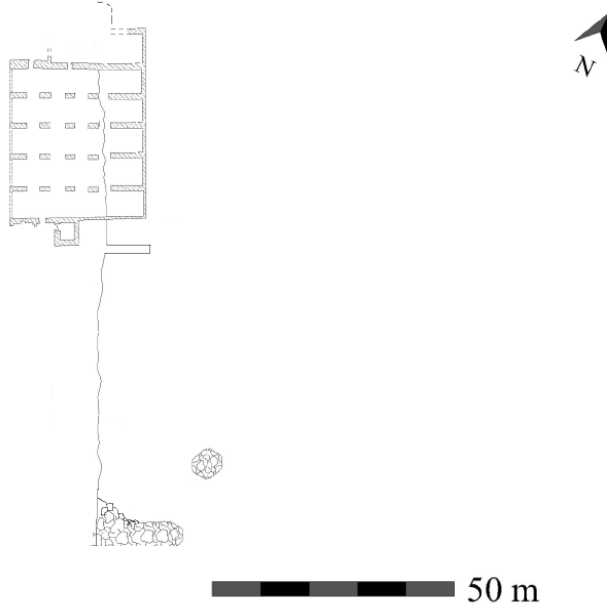
Fotoğraf 4: Aktaş, fırın benzeri kalıntı



Fotoğraf 5: Alanya Bölgesi genel çalışma alanları



Fotoğraf 6: İncekum, olası iskele yapı kalıntısı



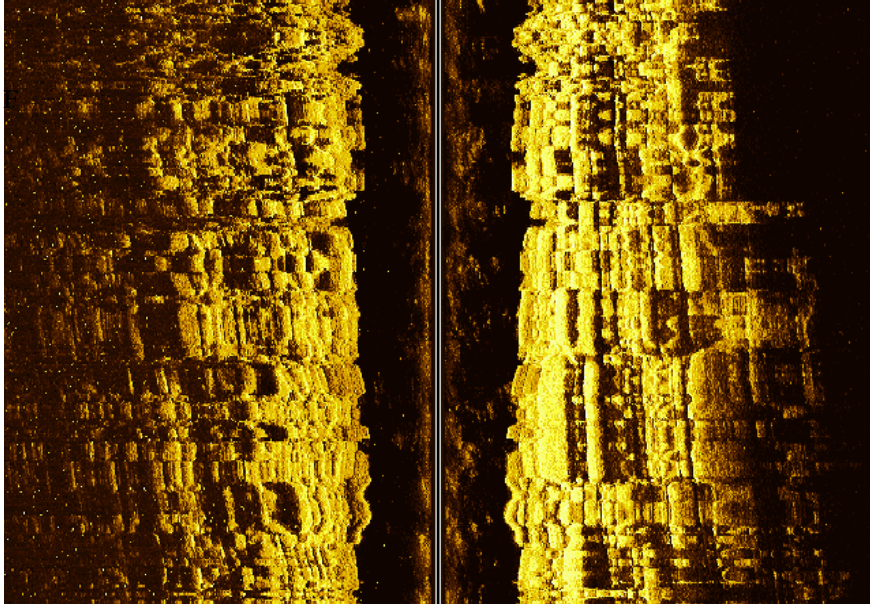
Çizim 1: Alanya Tersanesi güneyindeki söz konusu mendirek dolgusuna ait taslak çizim
(Çizim: U. Orhan)



Fotoğraf 7: Güney Köy açıklarında ada üzerindeki kalıntılar



Fotoğraf 8: Güney Köy açıklarında ada üzerindeki sarnıç



Fotoğraf 9: Adrasan Lahit Batığına ilişkin bir sonar görüntüsü