



Oniki Ada'da Geç Osmanlı Dönemi Kamu Yapıları Üzerine Değerlendirme *Public Buildings on the Dodecanese Islands in the Late Ottoman Period*

Merve YILDIRIM ÖZBAŞ

Ars. Gör., Çanakkale Onsekiz Mart Üniversitesi, Mimarlık ve Tasarım Fakültesi Mimarlık Bölümü,
yildirimmerve12@itu.edu.tr, ORCID: 0000-0003-2758-7588

Özet

Bu çalışma, Tanzimat'ın ilanı ve 1912 İtalyan işgali arasındaki dönemde yoğun bir küresel gündemin odağında kalan Oniki Ada'daki imar faaliyetlerini, kamu yapıları kapsamında incelemeyi amaçlamaktadır. Bu inceleme adaların kaybına giden süreçte Osmanlı İmparatorluğu'nun bölgedeki hâkimiyetinin yorumlanması ve adaların merkezle ilişkini tartışmak açısından dikkate değer veriler sunar. Geç Osmanlı Dönemi mimarlığına dair yapılmış çalışmalarda Oniki Ada olarak adlandırılan ada grubunun çoğunlukla kapsam dışı bırakıldığı; ele alınan Rodos ve İstanköy adalarının ise Osmanlı Klasik Dönemi'ne odaklanıldığı görülür. Bu çalışmada ise Rodos ve İstanköy ile birlikte Oniki Ada grubunu oluşturan diğer adalara dair veri sunan arşiv ve literatür kaynakları birlikte ele alınmıştır. Elde edilen veriler değerlendirilirken adalardaki kamu yapılarının Tanzimat Dönemi ve sonrasındaki durumuna odaklanılmıştır. Çalışmada kamu yapıları iki ana başlık altında incelenmiştir. İlk ana başlıkta, modernleşme hareketleriyle ortaya çıkan yeni yapı tipleri; yönetim ve hizmet yapıları alt başlıklarında ele alınmıştır. İkinci başlıkta ise geçmişin yapı sözlüğünde mevcut olan cami ve kilise yapılarının bu dönemde adalar genelindeki durumu incelenmiştir. Çalışmada ele alınan yapılar çeşitli nedenlerle günümüze ulaşamamıştır. Dönemin kamu yapılarına dair mevcut bilgilere, bu çalışmada ilk defa ele alınan arşiv belgelerindeki ayrıntıların eklenmesiyle Oniki Ada'daki Osmanlı geç dönemi imar faaliyetlerine dair kapsamlı bir değerlendirilme sunulması amaçlanmıştır.

Anahtar kelimeler: Oniki Ada, Tanzimat, II. Abdülhamit dönemi, Cezâir-i Bahr-i Sefîd, Rodos, İstanköy, kamu yapıları

Abstract

This study aims to answer the question of how effective the modernization process and centralization attempts of the Ottoman Empire were in the Dodecanese, which remained at the centre of a global agenda in the period between the proclamation of the Tanzimat and the Italian occupation of 1912. The examination of public buildings provides concrete data in terms of interpreting the dominance of the Ottoman Empire in the islands and discussing the relationship of the islands with the imperial centre. In this study, the construction activities in the Dodecanese are examined within the scope of public buildings: government office, post office, court house, hospital, quarantine and other services; also religious buildings. Most of the structures mentioned in the study have not survived due to various reasons. Therefore, information about the structures was obtained from the sâlnames and the Ottoman Archive (BOA) documents, as well as the current literature reviews. Also, IRCICA II. Abdülhamid albums and BOA archive documents containing architectural plans and views were examined within the scope of the Dodecanese Islands.

Keywords: *Dodecanese, Tanzimat, II. Abdülhamit period, Cezâir-i Bah-i Sefid, Rhodes, Kos, public buildings*

19. yüzyılda Osmanlı İmparatorluğu'nun geleneksel yönetim anlayışında önemli değişimler yaşanmıştır. Çağın gerekliliklerine uygun olarak benimsenen “*modern ve merkezîyetçi*” yaklaşım, oldukça sancılı bir geçiş sürecini beraberinde getirmiştir (Ortaylı, 2019, s. 127). Bir yandan imparatorluk genelinde milliyetçilik faaliyetlerinin artması, devletin merkezileşme çabalarını olumsuz yönde etkilemiştir. Bu dönemde Oniki Ada, gerek merkezden uzak konumu, gerek milliyetçi hareketlerin odağında kalması nedeniyle incelenmesi gereken ayrı bir noktada durmaktadır. Braudel “*narin, dar, tehdit altında, münzevi hayatların yaşandığı yerler*” olarak tanımladığı adaların tarih sahnesinde oynadıkları role dikkat çekmiştir. Söz konusu rolün “*bu kadar sefil dünyalardan beklenmeyecek bir genişlikte*” olduğunu belirtmiş; “*büyük tarih*”in sıklıkla adalarda son bulunduğunu-daha doğru bir ifadeyle- adalardan yararlandığını” ifade etmiştir (Braudel, 1989, s. 91). Gerçekten de Oniki Ada, Tanzimat ve sonrasındaki dönemde hassas siyasi dengelerin ortasında kalmış; devletlerin Akdeniz hâkimiyeti açısından belirleyici bir rol oynamıştır. 1821 yılında başlayan ve bağımsız Yunanistan'ın kurulması ile sonuçlanan Mora isyanlarının oluşturduğu atmosfer, yoğun Rum nüfusuna sahip Oniki Ada'yı da etkisi altına almıştır. Osmanlı İmparatorluğu'nun, iç ve dış politikada çeşitli sorunlarla boğuştuğu, Oniki ada için kritik gelişmelerin yaşandığı bu dönemde, imparatorluk faaliyetlerinin Oniki Ada'ya ne kadar ulaşabildiği sorusu, üzerinde durulması gereken bir sorudur. Bu çalışmanın amacı, Geç Osmanlı Dönemi'nde imparatorluğun modernleşme sürecinin ve merkezileşme çabasının Oniki Ada'da ne kadar etkili olduğu sorusuna yanıt bulmaktır. Bu sorunun yanıtı için, söz konusu dönemde adalardaki kamu yapılarının durumu incelenmiş; araştırmanın sunduğu somut veriler, dönemin siyasi ve ekonomik gelişmeleri göz önünde bulundurularak değerlendirilmiştir.

Çalışmanın Kapsamı ve Yöntemi

Çalışmanın birinci bölümünde, Tanzimat ve sonrasında Oniki Ada'nın durumu ve dönemin önemli gelişmelerine dair notlara yer verilmiştir. İkinci bölümde ise Oniki Ada'daki imar faaliyetleri kamu yapıları kapsamında değerlendirilmiştir. Bu bölüm iki ana başlıktan oluşmaktadır. “Yeni İhtiyaçlar, Yeni Yapılar” ana başlığı altında modernleşme hareketlerinin sonucu olarak ortaya çıkan yeni yapı tipleri olan hükümet konağı, postane ve telgraf binaları, istasyon binaları, hastane, adliye, karakolhane yapıları; yönetim ve hizmet yapıları alt başlıklarında ele alınmıştır. İkinci ana başlıkta ise geçmişin yapı sözlüğünde mevcut olan cami ve kilise yapılarının adalardaki durumu “Dini Yapılar” başlığı altında değerlendirilmiştir. Bu dönemde sıbyan mekteplerinin yerini alan iptidai, rüştiye ve idadiler ise adalar özelinde kısıtlı bir nüfusa hizmet

sunuyor olmaları, adalardaki Rum okullarıyla bir karşılaştırma yapılmasının gerekliliği, dolayısıyla çalışmanın odak ve içeriğini oldukça genişletmesi gibi nedenlerle bu çalışma kapsamında değerlendirilmemiştir.

Çalışma kapsamında ele alınan kamu yapılarının çoğu günümüze ulaşamamıştır. Bazı yapılar, yaşanan göçler sonrasında kullanıcısı olmadığı için zamana yenik düşmüş, bir kısmı ise adalarda sık sık yaşanan depremlerde zarar görmüştür. Ayrıca Özata (2010), Yunanistan'da 1830 sonrasında inşa edilen yapıların tarihî eser olarak kabul edilmemesi nedeniyle, bu döneme ait hükümet konağı, saat kulesi, çeşmeler ve diğer yapılara ait envanter çıkarılmasının neredeyse imkânsız hale geldiğine dikkat çekmiştir (s. 1). Günümüze ulaşan yapılar ise çeşitli değişimler geçirmiş ve korunamamıştır. Bu nedenle yapılara dair bilgi, mevcut literatür taramasının yanı sıra sonuncusu 1903 yılına ait olan sânameler ve Türkiye Cumhuriyeti Cumhurbaşkanlığı Devlet Arşivleri Başkanlığı Osmanlı Arşivi (BOA) belgelerinden elde edilmiştir. Ayrıca IRCICA II. Abdülhamit Yıldız Fotoğraf Albümü ve mimari plan ve görünüşler içeren BOA arşiv belgeleri, Oniki Ada kapsamında taranmıştır. Çalışma, tespit edilen yapıların katalogunu oluşturmaktan ziyade, imar faaliyetlerinin yoğunluğu, yapı tipleri ve yapı durumlarının değerlendirilmesi amacını taşımaktadır. Bu nedenle yapıların mimari detaylarına değinilmemiş; mevcut literatüre katkı sunan yeni bilgi ve görseller, çalışma sorularına yanıt verecek şekilde ele alınmıştır.

Literatür İncelemesi

Oniki Ada'nın Osmanlı Dönemi ile ilgili çalışmalar incelendiğinde, genellikle Osmanlı Klasik Dönemi'ne ait çalışmalar göze çarpmaktadır. Oniki Ada grubu içerisinde ise özellikle Rodos ve Kos (İstanköy) adaları, Osmanlı yönetimi ve nüfusunun daha etkin olması nedeniyle çalışmaların odak noktasında yer almıştır. On iki Ada Osmanlı Dönemi mimari eserleri ile ilgili başlıca kaynaklar Zeki Çelikkol'un "*Rodos'taki Türk Eserleri ve Tarihçe*"; "*İstanköy'deki Türk Eserleri ve Tarihçe*" ve Hermes Balducci'nin "*Rodos'ta Türk Mimarisi*" isimli çevrilen çalışmalarıdır. Ayrıca Neval Konuk, 2008 yılında yayımlanan "*Midilli, Rodos, Sakız ve İstanköy'de Osmanlı Mimarisi*" başlıklı bir katalog çalışması gerçekleştirmiştir. Bahsedilen çalışmalarda günümüze ulaşan yapılara odaklanılmıştır. Bu çalışmanın zamansal çerçevesini oluşturan Geç Osmanlı Dönemi'ne dair, özellikle yapı faaliyetlerinin yoğun bir şekilde gerçekleştiği II. Abdülhamit dönemine (1876-1909) ait çalışmalar ise son yıllarda giderek artmaktadır. Ancak bu çalışmaların birçoğu günümüz Türkiye sınırlarına odaklandığı için, Oniki Ada, kapsam dışında kalmaktadır. Emre Kolay'ın "*Osmanlı Yerel Yönetim Sisteminin Mimari Alana Yansıması: Tanzimat'tan Cumhuriyet'e Belediye Binaları*" başlıklı doktora tezi ve Ramazan Turan'ın arşiv belgelerinden faydalanarak kurguladığı "*Cezâyir-i Bahr-i Sefid Vilâyeti'nde Eğitim Kurumları (1876-1909)*" başlıklı yüksek lisans tezi çalışma için yol gösterici olmuştur. Prof. Dr. Kadir Yıldırım'ın "*Hukuksal ve Tarihsel*

Boyutuyla Oniki Ada ve Meis” ve Prof. Dr. Cemal Taşkıran’ın “*Oniki Ada: hatalı kararlar, acı kayıplar*” isimli eserleri, Oniki Ada hakkında genel bilgilendirme ve işgal süreciyle ilgili değerlendirmelere yer vermektedir. Ele alınan dönemde inşa edilmiş yapıların çoğunun günümüze ulaşamaması, araştırmacıları sâlnamelere ve arşiv belgelerine yöneltilmektedir. Prof. Dr. Ali Fuat Örenç’in “*Yakındönem Tarihimizde Rodos ve Oniki Ada*” isimli eseri sâlnameler ve arşiv belgeleri doğrultusunda özellikle Rodos hakkında bilgi veren oldukça kapsamlı bir eserdir. Bu çalışmadan ikincil kaynak olarak oldukça faydalanılmıştır.

Tanzimat ve Sonrasında Oniki Ada

Güney Sporatlar veya Menteşe Adaları olarak da bilinen Oniki Ada, Yunanca söylenişi ile *Dodecanesos*, Rodos, Kos (İstanköy), Simi (Sömbeki), Halki, Kalimnos (Kelemez), Karpathos (Kerpe), Kasos (Kaşot), Leros (Leryoz), Nisyros (İncirli), Patmos (Batnaz), Tilos (İleki), Astypalaia (Astropalya, İstanbulya) adaları ve irili ufaklı kayalıklardan oluşur. Meis adası tarihsel süreci yönüyle farklılık gösterse de bu grup içerisinde yer alır (Papuçular, 2020, s. 5). “Oniki Ada” ifadesi, 1800’lü yıllar itibarıyla metin ve anlaşmalarda kullanılmaya başlanmıştır (Taşkıran, 2020, s. 23). Adalardaki Osmanlı hâkimiyetinin başlangıcı 1521 yılında Rodos’un fethine dayanır. Bu hâkimiyet 1912 yılındaki İtalyan işgaline kadar devam etmiştir. Söz konusu dönemde adalar, halkın seçtiği 12 kişiden oluşan meclisler (dimogrondia) aracılığıyla yönetilmiştir (Taşkıran, 2020, s. 89). 19. yüzyıla gelindiğinde Oniki Ada grubunun, Osmanlı’nın Cezâir-i Bahr-i Sefid Eyaleti içerisinde yer aldığı görülür. Eyalet yapılanması yüzyıl boyunca mülki taksimat ve eyalet merkezi olarak Rodos-Sakız adaları arasında değişim geçirse de Rodos, Oniki Ada içerisinde merkezi konumunu sürdürmüştür. Adalılar bu dönemde geçimlerini genellikle balıkçılık, gemicilik ve süngercilik yaparak sağlamıştır. Özellikle Sömbeki adasında Osmanlı döneminde başlayan sünger avcılığı önemli bir ekonomi oluşturmuştur; Kolodny’ye göre Sömbeki “20. yüzyıl başlarında adeta bir Avrupa şehrini andırmaktadır”. Bu dönemde Kaşot, Leros ve Patmos adaları ise tekne yapımında ilerlemiştir (Taşkıran, 2020, s. 90-96). Ancak, 19. yüzyılın ikinci yarısında buharlı gemilerin artışıyla birlikte Kaşot’taki tersane işlevsiz kalmış; adadan farklı ülkelere büyük bir göç dalgası yaşanmıştır (Yıldırım, 2020, s. 253).

1887 SONRASI VİLAYET NİZAMNAMESİNE GÖRE CEZÂYİR-İ BAHR-İ SEFİD VİLAYETİNİN MÜLKİ TAKSİMATI

LİMNİ	RODOS	MİDİLLİ	SAKIZ
Bozcaada Kazası	Rodos Şehri	Midilli Şehri	Sakız
İmroz Kazası	Lindos Nahiyesi Rodos	Molova	Ipsara

Semadirek (Bozcaada'nın)	Kastelloz Nahiyesi (Rodos'da)	Yunda	İstanköy
Bozbaba Nahiyesi	Sömbeki	Pilimar	İncirli İstanköy'e bağlı
Limni Şehri	Meis	Bere	Astropolya (Kalimnoz'a b.)
Mondros Nahiyesi	Kaşot	Ayasu	Kalimnoz
	Kerpe	Mande	Leryoz
	İlyaki	Herse	Batnoz (Leroz'a bağlı)
	Herkit	Kalonya	Karyot
		Polihnit	Viliso
			Kardemile
			Kalamoti

TOPLAM: 4 SANCAK

Tablo 1: 1887 sonrası Vilayet Nizamnamesi'ne göre Cezâyir-i Bahr-i Sefid Vilayetinin idari yapısını gösteren tablo (Turan, 2020, s.14)'den sadeleştirerek yazar tarafından üretilmiştir.)

1883 Cezâir-i Bahr-i Sefid salnamesine göre Rodos sancağında toplam 58.258 kişi yaşamaktadır. Oniki Ada'da Müslüman nüfus özellikle Rodos (2597 Müslüman, 9335 Hristiyan ve 1076 Musevi nüfusu), İstanköy ve Meis (4500 Hristiyan nüfusa karşılık 50 Müslüman nüfus) adalarında yoğunlaşmıştır (Turan, 2020, s. 58). 1885 Sâlnamesi'ndeki verilere göre İstanköy'de “2366 Müslüman, 7679 Hristiyan, 33 Kıbtî ve 67 Yahudi nüfus” mevcuttur (URL-2). Kilimli, Kerpe, İlyaki Leros, Herke ve Patmos adalarında ise yerleşik Müslüman nüfus, adada görevlendirilen memurlar ve jandarmalar ile sınırlıdır (Yıldırım, 2020, s. 252-257). 1884 yılında mutasarrıf olarak Rodos'a gönderilen Namık Kemal, görevi süresince adalardaki nüfus meselesine dikkat çekmiş, Türk nüfusundaki azalmanın gelecekte olumsuz sonuçlara neden olacağını raporlarında dile getirmiştir. “Adadaki Müslüman gençlerin sırf asker olmamak için özerkliğe sahip Sisam adasına giderek din değiştirmekte olduğunu, Rodos'a bağlı adalarda nüfus sayımlarında direniş ve zorluklarla karşılaştığını” aktarmıştır (Örenç, 2006, s. 233). Osmanlı yönetimi ise uzun bir dönem boyunca adalarda sistemli bir iskân politikası uygulamamış ve ada halklarına yönetimde serbestlik tanımayı sürdürmüştür. Müslüman nüfusun zorunlu göçüyle sonuçlanan 1897 Girit isyanı, söz konusu nüfusun Rodos ve İstanköy adalarına yerleştirilmesiyle sonuçlanmıştır. Ancak bu yerleşim süreci gerek idarecilerin tutumu gerek maddi imkânsızlıklar nedeniyle uzamış ve sıkıntılı bir sürece dönüşmüştür (Örenç, 2006, s. 236).

Dönemin Önemli Gelişmelerine Dair Notlar

1912 İtalyan işgali öncesinde Oniki Ada, oldukça hareketli gelişmelere tanıklık etmiştir. Milliyetçilik fikrinin ateşlediği 1821 Mora isyanı ve Yunanistan bağımsızlık hareketleri yoğun Rum nüfusa sahip Oniki Ada'yı da etkilemiştir. Leryoz, Patmos, Kalimnoz, Kaşot ve Karpatos adaları isyanları desteklemiştir. Yunanistan'ın bağımsızlığı sonrası Kalimnoz adasında korsanların hedefi haline gelen Müslüman halk, Bodrum ve İstanköy adasına göç etmek zorunda kalmıştır (Yıldırım, 2020, s. 252). Meis, 1828-1833 yılları arasında bahsedilen ayaklanmaya katılmış; ancak bu ayaklanma bastırılmıştır (Yıldırım, 2020, s.12). II. Mahmut, bu isyanlar sonucu, Kanuni Sultan Süleyman döneminden itibaren Kilimli, Patmos ve Leros adalarına verilen imtiyazları kaldırmıştır. Ancak bu süreçte devreye giren İngiltere, Rusya ve Fransa'nın müdahaleleri sonucu, Vali Şükrü Paşa'ya ulaştırılan 8 Eylül 1835 tarihli fermanla söz konusu haklar adalara geri verilmiştir (Turan, 1965, s. 84).

1839 yılında kabul edilen ve yüzyıl için dönüm noktalarından biri olarak sayılan Tanzimat Fermanı'nın ilanıyla birlikte azınlıklara verilen haklar, Oniki Ada'daki gelişmeleri de doğrudan etkilemiştir. Tanzimat sürecinde Sultan Abdülmecid'in memleket sorunlarını görmek amacıyla Girit'i kapsayan Akdeniz seyahati dönemin önemli gelişmelerindedir. Padişahın, Ege adalarını içeren ilk ziyareti 1845 yılında, ikincisi ise -Cezâir-i Bahr-i Sefid Eyaleti'nin yeniden kuruluşundan bir sene sonra- 1850 yılında gerçekleşmiştir. Oniki Ada'yı odağına alan ikinci ziyaret, yirmi dört gün sürmüştür. Bu ziyaretinde padişah, ilk olarak Rodos'a bağlı Astropalya adasına gelmiş ve burada memnuniyetle karşılanmıştır.

Adalılar ziyaret sonrası bugünü şenliklerle kutlayacaklarına dair Rumca yazıları İstanbul'a ulaştırmışlardı. Buradan padişahın Rodos'a geleceği haberi alınca adada tamirat ve inşaa çalışmaları hızlanmıştı. Tüm sinagoglar ışıklarını yakarak şenlikler düzenlemiş ve padişahı coşkuyla karşılamıştı. Ziyaret sırasında halk yararına depolara önemli miktarda buğday stoklanmış, sürgün suçlularının bir kısmı affedilmişti. Gayrimüslim cemaat liderlerine öğrenciler için harcanması tavsiyesiyle 20.000 kuruş bağış yapılmıştı. Padişah ile gelen ve aslen Rodoslu olan Ahmet Fethi Paşa, bu ziyaretten sonra Rodos'a saat kulesi, muvakkithane ve rüştiye yaptırmıştı. Abdülmecid Rodos'tan sonra Sömbeki ve Bodrum, İstanköy ve Sakız adası rotasını izleyerek geziyi tamamlamıştı (Öreñç, 2006, s. 107-109).

Bu dönemde Oniki Ada özelinde bir diğer önemli gelişme ise, 1867 yılında Kayserili Ahmed Paşa Valiliği döneminde adaların envanterinin çıkarılmasıdır. Ahmed Paşa envanterle alakalı hazırlamış olduğu raporda adaların durumuyla ilgili birçok konuya değinmiştir. Ahmet Paşa bu raporda, "Menteşe Sancağı sahilinde yer alan yirmi altı adanın kuvvetli bir delile dayanmamakla birlikte

Sisam, Sömbeki ve Kalimnoz adaları ahalisince kullanıldığını; vilayetin kontrolünde olmayan bu adalardan çok az vergi alındığını bazılarında ise hiç alınmadığını” belirtmiştir. Ayrıca “*Mekri ve Köyceğiz’de kaçak kesilen ağaçların Kaşot, Meis ve Sömbeki adalarında Yunanistan için kaçak gemi yapımında kullanıldığına*” ve “*denizden bir kontrolün gerekliliğine*” dikkat çekmiştir. Ahmed Paşa ve İstanbul yönetiminin yazdığı karşılıklı raporlar incelendiğinde, adalarda yaşanan zorlukların nedeninin, Ege’de faaliyetini arttıran Yunanistan olarak görüldüğü anlaşılmaktadır (Öreñç, 2006, s. 114-115). Girit, Akdeniz’de sorun olmaya devam ederken 1867 düzenlemeleriyle birlikte, “*Kerpe, Kaşot, Meis, Sömbeki, Kalimnoz ve Marmaris’e kaymakam, müdür ve mal memurları ataması yapılmış*”; memur maaşları arttırılmış; adalarda Yunan bandırası kullanımı sınırlandırılmıştır. Mali düzenlemelere karşı Sömbeki ve Kalimnoz adalarında oluşan tepkiler, askerî önlem alınmasıyla son bulmuştur (Öreñç, 2006, s. 131). Ayrıca Sömbeki adasında, 1867 Vilayetler Nizamnamesi sonrası yönetimle ilgili çeşitli anlaşmazlıklar çıkmıştır. 26 Ağustos 1867’de halk adaya gönderilen kaymakamı kabul etmemiş, aralarında seçtikleri heyeti Londra’ya göndermiştir. İngiltere Dışişleri Bakanı Lord Stanley’in girişimleri sonucu, gönderilen kaymakam ve adaya çıkartılan askerler, Osmanlı yönetimi tarafından geri çağırılmıştır. Sömbeki adasında başka bir kaymakam itirazı 1889 yılında gerçekleşmiş, dönemin mutasarrıfı Namık Kemal’in emriyle adaya asker çıkarılmış ve adanın ileri gelenlerinden bazıları Rodos Hapishanesi’ne gönderilmiştir. Bir süre sonra bu isimler, “*hükümete itaat ve hürmetkâr bulunacaklarına dair Kemal Bey’e söz vermiş*” ve serbest bırakılmıştır. 1901 yılında ise bu kez, Hükümet ve Dimogrondia arasında veraset paylaşımı konusunda çıkan anlaşmazlık sonucu, yine Sömbeki’de iki üç bin kişi silahlı bir şekilde hükümet konağının etrafını sarmış; bu hareket askeri birlik komutanı Halit Bey tarafından kontrol altına alınabilmiştir (Öreñç, 2006, s. 131).

Dönemin bir diğer önemli gelişmesi ise Oniki Ada hakkında kararlar içeren 1909 Genelgesi’dir. I. Meşrutiyet’in ilanı sonucunda adaların özerk yönetimlerden faydalanacakları ilan edilmişken, II. Meşrutiyet’in ilanı sonrasında Osmanlı yönetimi adalara bir telgraf göndermiştir. 1909 tarihli bu telgrafta Rodos ve İstanköy adaları dışında kalan adalarda tüm imtiyazlarının kaldırıldığı, bu adalarda diğer vilayetlerdeki yönetim tarzının uygulanacağı, devlet daireleri ve mahkemelerde resmi dilin Türkçe olacağı kararları iletilmiştir. İletilen kararlara karşı olarak ise adalarda mitingler yapılmış, Sömbeki Adası’ndan seçilen bir temsilcinin İstanbul’a gönderilmesine karar verilmiştir. Gönderilen temsilci Bab-ı Ali’nin kararını değiştirememiş, adalara askere alma işlemleri için bir askeri heyet gönderilmiştir. Bu gelişme üzerine adalarda Yunanistan, Amerika, Mısır gibi ülkelere yoğun bir göç başlamıştır. Bu gelişmeler üzerine seçilen Rum temsilci, Fransa, İngiltere ve Rusya’ya muhtıralar göndererek adalardaki Rum nüfusunun yoğunluğunu vurgulamış, adalarda resmi

dilin değiştirilmek istendiğini, Osmanlı hükümetinin “*ne yol, ne liman, ne de bir iş sahası*” yarattığını bildirerek, önceki imtiyazlarının geri verilmesini talep etmiştir. Genelgeye rağmen, eski sistem, 17 Kasım 1910 tarihine kadar fiilen sürdürülmüştür (Yıldırım, 2020, s. 181-183). Söz konusu gelişmeler incelendiğinde, Osmanlı yönetimi ile Oniki Ada- özellikle Sömbeki adası sakinleri- arasındaki gerilimin zaman zaman arttığı görülmektedir. 19. yüzyıl boyunca ve 20. yüzyıl başlarında Oniki Ada'nın yönetim açısından imtiyazlı konumunun, Avrupalı devletlerin yakinen ilgilendiği ve desteklediği bir konu olduğu anlaşılmaktadır. Nitekim 1912 yılında İtalyan birlikleri Oniki Ada'yı işgal ettiğinde büyük bir direnişle karşılaşmamıştır. Sadece Rodos ve İstanköy Müdafaa-i Hukuk Cemiyeti, 1919 yılında yayımladığı bildiriye adaların iadesinin gerekliliğini vurgulamış, bu gerçekleşmezse bile adaların Yunanistan'a verilmeyip İtalya'da kalmasında yarar görüldüğünü belirtmiştir. Bildiriye adaların Yunanistan'a bırakılması durumunda, Anadolu'ya göçten başka bir seçeneğin kalmayacağı ifade edilmiştir (Örenç, 2006, s.314- 315).

Geç Osmanlı Döneminde Oniki Ada'da İmar Faaliyetleri



G-1: "Rodos'ta Süleymaniye Medresesi müsakkafatından olarak 1304 (1887) senesinde inşa edilen Mülkiye Dairesi" (IUNEK II. Abdülhamid Han Fotoğraf Albümleri, No: NEKYA90804/1).

19. yüzyılda milliyetçilik hareketlerinin şekillendirdiği siyasi gelişmeler, Osmanlı yönetimi açısından adaların durumunu kırılgan bir hale getirmiş olsa da, ülke genelindeki modernleşme ve değişim hareketlerinin etkilerini Oniki Ada'da da gözlemlemek mümkündür. II. Mahmut döneminde, eyaletlerde merkezi yönetimi güçlendirmek adına birçok askeri gelişme yaşanmıştır. Tanzimat ile birlikte bu gelişmeleri, idari, eğitim, sosyal ve kültürel alanlardaki değişimler takip etmiştir. Bu süreçte “*klasik dönemden gelen bazı kurumlar*

küçük değişikliklerle yaşatılmaya çalışılmışsa da çoğunluğu dönem koşulları gereği tamamen ortadan kalkmış ve Avrupa modellen yeni kurumlar benimsenmiştir” (Kolay, 2018, s. 9). Söz konusu kurumsallaşmanın gereği olarak yeni yapı tiplerine ihtiyaç duyulmuştur. Hükümet konağı, saat kulesi, postane ve telgraf binaları, istasyon binaları, hastane, adliye, karakolhane gibi yapılar, ülke genelinde olduğu gibi Oniki Ada'da da inşa edilmeye başlanmıştır. Bu yapıların

yanı sıra eğitim reformlarıyla birlikte yeni bir sistem oluşturulmuş; bu sistemde iptidai, rüştiye ve idadilerin ülke genelinde yaygınlaştırılmasına önem verilmiştir. Bu dönemde yönetimin benimsediği Osmanlılık fikri, mimari aracılığıyla görünür hale gelmiş, dönem yapılarında “*arma, ayyıldız, tuğra, kitabe ve levhalardan oluşan bir sembolizm*” sıklıkla kullanılmıştır (Aydın, 2012, s. 74). Bu bölümde modernleşme hareketlerinin ortağa çıkardığı kurumların ihtiyaç duyduğu yeni yapı tipleri; yönetim ve hizmet yapıları başlığı altında ele alınmıştır. Yapıların durumu, Oniki Ada kapsamındaki örneklerle karşılaştırılarak değerlendirilmiştir.

Yeni İhtiyaçlar, Yeni Yapılar: Yönetim Yapıları

19. yüzyılda modernleşme hamleleri ve merkezileşme çalışmaları kapsamında yeni yönetim birimleri oluşturulmuştur. Bu döneme kadar devlet, kadı ve sancak beyinin kendi hanelerinde temsil edilirken; Tanzimat sonrası bu temsilin yeri hükümet konakları olmuştur. II. Mahmud döneminde İstanbul'da oluşturulmaya başlanan hükümet konaklarının sayısı, özellikle II. Abdülhamit döneminde sayıca artmış ve tüm imparatorluk geneline yayılmıştır (Aydın, 2012, s. 74-78). Kargir, iki ya da üç katlı tasarlanan konaklar, dönemin gazetelerinde yer almış, açılış törenlerinde çekilmiş fotoğraflarla halka tanıtılmıştır (Kolay, 2018, s. 66). Nitekim sânamelerde de vilayet ve hükümet konaklarına ait fotoğrafların yoğunluğu dikkat çekicidir (Ortaylı, 1984, s. 5).

Oniki Ada'da hükümet konaklarının yapımına imparatorluğun diğer bölgelerinde olduğu gibi 1864 Vilayet Nizamnamesi sonrasında ağırlık verilmiştir. Cezâir-i Bahr-i Sefid Eyaleti sancak merkezlerine bakıldığında Sakız Hükümet Konağı 1873, Midilli Hükümet Konağı 1891, Rodos Hükümet Konağı ise 1892 yılına tarihlenmektedir. Rodos'ta Tanzimat öncesinde mutasarrıflar, idari işlerini tersanede yer alan taş bir konaktaki divan odasında yürütmüştür. Kayserili Ahmed Paşa'nın talebiyle 23 Ocak 1870'de hükümet konağının planları hazırlanmıştır. İnşaat sürecinde başka yapılar kiralanarak geçici çözümler bulunmaya çalışılmıştır.¹ Konuk'a göre (2008, s.201-203) inşaatın tamamlanması, 1892 Abidin Dino Paşa dönemini bulmuştur.

İstanköy Hükümet Konağı binası ise, 1869 tarihli arşiv belgesine göre harap durumdadır; ancak yapının tamir ve genişletilmesi için çok masraflı olduğundan bitişindeki konağa taşınmasına ve icrasının değişimine karar verilmiştir (BOA.ŞD.2339/48). 18 Ekim 1886 tarihli belgede konağın bir tamir geçirdiğinden söz edilmektedir (BOA.ŞD.2346/40). İstanköy kaymakamlığı görevi sırasında Mehmet Reşid Şahingiray'ın yazmış olduğu ve özel evrakı

¹ Vilayetin 1877-1880 ve 1887-1912 tarihleri arasında merkezi olan Rodos'taki hükümet konağı ile ilgili ayrıntılı gelişmeler ve yapıya ait planlar Konuk'un çalışmasında yer almaktadır (Konuk, 2018). Ancak Konuk'un makalesinde hükümet konağı olarak incelediği aynı yapıya ait fotoğraf, IUNEK II. Abdülhamid Han Fotoğraf Albümlerinde Mülkiye Dairesi açıklaması ve 1887 tarihiyle yer almaktadır (G-1).

arasında yer alan belgelerde İstanköy Hükümet Konağı'ndan söz edilmiştir. 8 Kasım 1909 tarihli belge, Hükümet konağının kullanılmayacak derecede kötü durumda olduğunu anlatmaktadır:

...hayli zaman önce inşa edildiği belirtilen İstanköy hükümet konağı köhne durumdadır ve yetersizdir. Bu yüzden devlet dairelerinin çoğu farklı yerlerde dir. Konağın bazı odaları hiç ışık almamaktadır. Tutukevi de yeni dönemden beklenen adalet ve intizamdan yoksun ve sağlık şartları açısından mikrop yuvası gibidir. Dolayısıyla mahkemeyi ve diğer devlet dairelerini kapsayan, modern ve sağlıklı bir hükümet konağı planı hazırlanması için, vilayet bünyesinde görevli mühendislerden birisinin gönderilmesi istenmektedir (Bilgi, 2016, s. 100).

25 Ocak 1910 tarihli başka bir belgede ise kaymakam, “İstanköy hükümet konağının yıkılan istibdada bir örnek gösterilebileceğini” belirtmiştir. “Konağın girişinden itibaren oraya buraya kayıtsızca yayılmış tutukluların arasından geçildiğini, merdivenin yıkılmaya yüz tutan duvarları dolayısıyla üst kata yağışlı havalarda şemsiye ile çıkıldığını, burada hükümet dairelerini oluşturan üç küçük bir büyücek oda bulunduğunu, bunların eski han koşuşlarına benzediğini” ifade etmiştir. Hükümetin şanına yakışmayan bu görüntüyü “iç yaralayıcı” olarak tanımlayan “kaymakam konak yenilenmeyecekse bile zorunlu bir tamiratın gerekliliğini” vurgulamıştır. Ayrıca “memurların geçim derdi ve halk nazarındaki düşkün durumlarından kurtarılmaları gerektiği” hususuna dikkat çekmiştir (Bilgi,2016, s.100).

Leryoz adasında ise 23 Temmuz 1892 yılına ait arşiv belgesinde hükümet konağına ihtiyaç olduğu bildirilmiştir (BOA.DH.MKT.1976/54). Bu ihtiyacın belirtilmesinden 10 yıl sonra, 11 Eylül 1902 tarihli belgeye göre, Kalimnoz ve Leryoz kazaları hükümet konaklarının inşaatları tamamlanmış, cülus-ı hümayuna tesadüf eden günde resmi açılışları yapılmıştır (BOA.DH.MKT.576/14.). 18 Mayıs 1903 tarihli başka bir belge, “Kalimnoz kazası hükümet konağının inşaatında hüsn-i hizmetleri görülen Mankas, Nikolas Lergori, Aleko ve Nikoli Vedevali'nin ödüllendirilmeleri” hakkındadır (BOA.DH.MKT.710/18). Kerpe Adası'nda ise, 22 Mayıs 1882 tarihli belge Kerpe, kaymakamlığa dönüştürüldüğü için bir binanın hükümet konağı olarak kiralanması emri hakkındadır (BOA.ŞD.2343/42). 21 Kasım 1892'de Kerpe Hükümet Konağı'nın Bigadiye'ye nakli için arzuhal verilmiştir (BOA.DH.MKT.2030/5). Kerpe Hükümet Konağı'nın resmi açılışı iki sene sonra 24 Nisan 1894 yılında yapılmıştır (BOA.DH.MKT.229/8). 30 Ekim 1910 tarihli belgeye göre yapı kapsamlı bir tamir geçirmiştir (BOA.ML.EEM.817/54).

Arşiv belgelerinde İncirli adası ile ilgili 1899 yılına ait iki belge, hükümet konağı olarak kullanılan binanın kirası, kira bedelinin nereden ödeneceği hakkındadır (BOA.BEO.1221/91539; DH.MKT.2126/45). 1902 yılına ait

belgede “İncirli Nahiyesi Hükümet Konağı'nın kirasının arttırılabilmesi için mahallince bir karşılık bulunması gerektiği, aksi takdirde eski kira bedeliyle başka bir yer kiralanması” gerektiği bildirilmiştir. Bu belgelere göre bu dönemde İncirli adasında yeni bir hükümet konağı yapılmamış, mevcut yapılardan biri kiralanmıştır (BOA.DH.MKT.509/47). Ancak 1 Ekim 1907 senesine ait arşiv belgesinin konusu “İstanköy kazasının İncirli ceziresinde Tophane-i Amire namına inşa edilmiş olan kükürt fabrikasının işlettilmediği için makinelerinin Tophanece alınıp yerine hükümet konağı inşa edildiğinden bu arsanın Tophanece kaydının silinmesi” hakkındadır (BOA.DH.MKT.1203/40). Bu belgeden, 1902-1907 seneleri arasında İncirli Adası'nda hükümet konağı inşa edildiği anlaşılmaktadır.

Türkiye Cumhuriyeti Cumhurbaşkanlığı Devlet Arşivleri Başkanlığı Osmanlı Arşivi'nde 1907 ve 1910 tarihleri arasında Sömbeki Hükümet Konağı inşası hakkında birçok belge yer almaktadır. Ancak bu belgelerin içeriği takip edildiğinde mali durum nedeniyle konağın inşaatına başlanamadığı görülür. 1910 yılına ait bir belge “Sömbeki Hükümet Konağı'nın inşası için gerekli kerestenin bedelsiz verilemeyeceği” hakkındadır (BOA.DH.MUİ.35/15). Nitekim, Taşkiran'ın (2020) alıntılacağı 1915 yılına ait bir kitapçıkta, “Sömbeki adasında Müslüman Türklere ait hiçbir resmi veya gayri resmi binanın olmadığı; hükümet binası, okul, kışla için ada halkından hane kiralandığı” belirtilmektedir (s. 171). Sömbeki Adası için, 3 Nisan 1902 tarihli belgede hükümet memurlarının ikameti için bir hane kiralanması emredilmiştir (BOA.DH.MKT.468/50).

Yeni İhtiyaçlar, Yeni Yapılar: Hizmet Yapıları

Postane ve Telgraf Binaları



G-2: “Rodos Nemçe Posta Acentesi ve İdare-i Mahsusa Acentesi” (No: NEKYA90805/20).

19. yüzyıla kadar adalarda haberleşme ve iletişim hizmetleri, adalara uğrayan yerli ve yabancı vapurlar aracılığıyla ya da ada halkının şahsi kayıkları ile Anadolu sahillerine ulaşması yoluyla karşılanmıştır. (Örenç, 2006, s. 346). 1867 yılında vali olarak atanan Kayserili Ahmed Paşa, adalarda “özellikle kış mevsiminde vapurlar uğramadığı için 2-3 hafta boyunca iletişimin kesilebildiğini” İstanbul'a bildirmiştir. Bu durumun çözümü için adalara “telgraf hattı döşenmesi ve iskele derinliklerinin vapurlara uygun şekilde düzenlenmesi adına adımlar atılması gerekliliğini” gündeme getirmiştir. Ayrıca “Rodos dışındaki

adalarından, 15 günde bir yolcu almak ve posta hizmetini karşılamak amacıyla dolaşacak gemilere ihtiyaç olduğunu” ifade etmiştir. Ancak Girit sorunu nedeniyle bu proje askıda kalmıştır (Örenç, 2006, s. 343).

1870 yılında Vali Ahmed Paşa'nın girişimleri sonucu, Ege Adaları arası telgraf hattı projesi tekrar gündeme gelmiştir. Bu proje kapsamında Rodos hattı faaliyete geçmiştir. 1872 yılında Rodos-Girit arası bir hat düşünülmüşse de çok masraflı olacağı ve umulan faydayı sağlamayacağı gerekçesiyle projeden vazgeçilmiştir. Bu hatlar arasında yer alan Sömbeki-Bodrum-İstanköy ve İstanköy-Kalimnoz hatları tasarısı da gerçekleştirilememiştir (Örenç, 2006, s. 342-348). 23 Ağustos 1899 tarihli arşiv belgesinde bu tasarı tekrar gündeme getirilmiştir. Söz konusu belge, “Cezâir-i Bahr-i Sefid vilayetinde Semadirek, İmroz, Pesara, Karyot, Patmos (Batnoz), Leryoz, Kalimnoz, İstanköy, Sömbeki, Kerpe ve Kaşot Adalarının tamamına telgraf hattı çekilerek birer merkez açılması” talebi hakkındadır (BOA.DH.MKT.2237/30). Benzer şekilde, 31 Temmuz 1901 tarihli belge “Kalimnoz, Leryoz, Karyot ve Ipsara kazalarıyla Ostropalya ve Patmos (Batnoz) nahiyelerinin Yunan adalarına yakınlığı ve ehemmiyeti sebebiyle buralara birer telgraf hattı çekilmesi” hakkındadır (BOA.DH.MKT.251). Ancak bir yıl sonraya tarihlenecek başka bir belgede, telgraf hattı tesisleri konusundaki taleplerin bütçenin uygun olduğu zaman yapılabileceği kararı bildirilmiştir (BOA.DH.MKT. 491/15). İncelenen belgelerden anlaşıldığı üzere, adalar arasında telgraf hattının döşenmesi Osmanlı yönetimi için kritik bir konudur. Güvenlik zafiyetinin yanı sıra telgraf hattının eksikliği, ada halkının birçok konuda mağdur olmasına neden olmuştur. İstanköy kaymakamı 30 Aralık 1909 tarihli belgede Dâhiliye Nezareti'ne bilgi vererek, “adada telgraf hattı olmadığı için iletişimin Hacı Davud ve Yunan şirketleri tarafından sağlandığı, vapurlar küçük ve düzensiz işledikleri için sıkıntı yaşadıklarını” aktarmıştır. Kaymakamın bildirdiğine göre “İstanköy’de üretilen üzümler telgraf hattı eksikliği sebebiyle zararına satılmakta ya da çürümektedir. Bu eksiklik adalar arasında kaçakçılık hareketlerinin de engellenmesini ve bildirilmesini zorlaştırmaktadır” (Bilgi, 2016, s. 97). Örenç’in (2006) aktardığına göre adalar arası telgraf hattının tamamlanması İtalya'nın Trablusgarp işgalinden sonrasını (13 Eylül 1911) bulmuştur. Hat için tekrar bütçe çalışmaları yapılmış; öncelik telgraf merkezi bulunmayan Semadirek, İlyaki, Astropalya, Lipsos ve Furni adalarına verilmiştir. Meis adası için ise kablo hattı gündeme gelmiştir. İşgalden önce başlanan fakat tamamlanamayan Rodos hattını ise yine İtalyan Hükümeti tamamlayarak hizmete sokmuştur (s. 352).

Haberleşme hizmeti sunan postane yapılarının durumuna bakıldığında ise, Rodos’a bağlı adaların çoğunda; İstanköy, Sömbeki, Kaşot, Kerpe ve Meis’te posta görevlilerin bulunduğu bilinmektedir ancak postane yapıları hakkında bilgi kısıtlıdır (Örenç, 2006, s.325-357). Posta işlerini kolaylaştırmak için 1878 yılında bir şirket girişimi olmuştur. Vilayet merkezi olan Rodos’ta iskeleye yakın bir

noktada, posta ve telgraf işlemlerinin aynı yerde yürütüldüğü bir bina inşa edilmiştir. Bu bina bünyesinde yeni bir postane şubesi açılmıştır. Rodos iskele mevkiinde açılan posta telgraf merkezi, İngiliz posta şirketiyle aynı binada hizmet vermiştir. Rodos'ta ada halkı kablo hattına sahip olması nedeniyle İngiliz posta şirketini kullanmıştır (Örenç, 2006, s.347-350). Ayrıca IUNEK II. Abdülhamid Han Fotoğraf Albümlerinde Rodos'ta Nemçe [Avusturya] Posta Acentesi ve İdare-i Mahsusa Acentesi Binası görülmektedir (G-2). Rodos dışında 2 Haziran 1905 tarihli bir belge, Meis adasında postane açılması hakkındadır (BOA.İ.PT.19/44). İstanköy'deki postane yapısı ise, adaya ait tarihi verilmemiş vaziyet planında (BOA.PLK.p.27/12) sahile yakın kale dışında bir noktada, beylik konağı olarak tanımlanan büyük ölçekli yapının bitişiğinde görülmektedir. Örenç (2006), aktardığı arşiv belgelerinde, adalardaki mevcut haberleşme sistemlerinin varlığına rağmen posta işlemlerinin zaman zaman sekteye uğradığına; "hükümetin bile adalarla haberleşme konusunda sıkıntı yaşadığına" dikkat çekmiştir (s. 347-348).



G-3: İstanköy Adası Vaziyet Planı'nda kıyıda postane yapısı. İsimler plan üzerinde işlenmiştir. (BOA.PLK.p.27/12)



G-4 : “Rodos şehrinde Adliye Dairesi.” (No:NEKYA90807/19)

Adliye Binaları

Tanzimat ve Islahat fermanlarıyla birlikte din dışı hukuk sisteminde yeniliklerin önü açılmış, Müslüman ve gayrimüslim halk kanun önünde eşit hale gelmiştir (Koyuncu & Yılmaz, 2018, s. 84). Ancak bu yenilikler her yerde aynı süreçte ilerlememiş, dini mahkemeler olan şer’iye mahkemeleri ile nizamiye mahkemeleri varlığını birlikte devam ettirmiştir. Tanzimat sonrası hukuk alanında ilk

oluşumlardan biri olan ticaret mahkemelerinin ilki 1840 yılında İstanbul’da kurulmuştur. Adliye Nezareti ise, 1870 yılında Dîvân-ı Ahkâm-ı Adliyye yüksek mahkemesinin “nezâret”e çevrilmesi ile kurulmuştur (URL-3).

Hukuk alanında yapılan söz konusu düzenlemeler öncesinde, Oniki Ada’da davaların çözümü ve yönetim kararları, adalara özgü bir şekilde ihtiyar meclisleri aracılığıyla yürütülmüştür. Mevcut uygulamanın adalar için devam ettirilmesi konusu, 1871 Vilayet Nizamnamesi’ne kadar tartışılmıştır. Genel uygulamanın aksine adalarda böyle bir uygulamanın tartışılmasının temel sebebi ulaşım zorluklarıdır. Ancak 1867 yılında, Girit isyanlarının bastırılmasının ardından, adalarda da yeni tip mahkemelerin düzenlendiği görülmektedir. Bu mahkemelerde, her dine mensup eşit sayıda üye yer almıştır (Ekinci, 2000, s. 764-773).

Gabriel’e göre Rodos’taki kadılar 1826 yılına kadar eski Şövalye Sarayı’nı kullanmıştır. Yahudiler ise davalarını kendi konseyleri ile çözmeye devam etmiştir (Öreñç, 2006, s. 310- 311). 1849 yılında Cezâir-i Bahr-i Sefîd Eyaleti oluşturulduktan sonra Vali Halil Rıfat Paşa adli düzenlemelerle özellikle ilgilenmiştir. 1850 yılında Sultan Abdülmecid’in adalar ziyareti sonrası Rodos’ta da İstanbul’dakine benzer bir ticaret mahkemesinin kurulması gündeme gelmiş ve bu talep padişah tarafından kabul edilmiştir. Vilayet İdare Meclisi emriyle Rodos’ta kurulan İdare Mahkemesi ise 1873 yılında faaliyete geçmiştir (Öreñç, 2006, s. 316-319). Rodos’taki Şer’i Mahkeme binasının geçmişi hakkında ise bilgi elde edilememiştir. Günümüze ulaşan bina kitabesinde yapının 1907 tarihli olduğu ve kitabede II. Abdülhamit’in tuğrasının yer aldığı görülür. Binanın bitişiğinde aynı tarihli bir de çeşme bulunmaktadır (Konuk, 2008, s. 150). Rodos’ta şer’i davaların dışındaki konuların görüldüğü Adliye Dairesi ise (G-4), hükümet konağı ve liman dairesi ile aynı hizada sahilde konumlanmıştır (Öreñç,

2006, s. 315). Oniki Ada grubunu oluşturan adalar büyük davalar veya temyiz mahkemeleri için Cezâir-i Bahr-i Sefîd merkezi olan Rodos'a gelmiştir. Bidayet Mahkemesi Rodos dışında, Meis, Kerpe, Sömbeki, İstanköy ve Kaşot adalarında bulunsa da; istinaf müracaatının değerlendirme yeri Rodos'tur. Bu nedenle Rodos'ta dava yoğunluğu yaşanmıştır. Özellikle Rodos'a uzak ada sakinlerinin ulaşım zorluğu ve dava süresince harcadıkları konaklama masraflarının pahalılığından şikâyetleri kayıtlara geçmiştir (Örenç, 2006, s. 321).

14 Ocak 1870 yılı kararlarından sonra Oniki Ada'da sadece nahiye merkezlerinde dava meclislerinin kurulmasına karar verilmiştir. Meis, Kaşot, Sömbeki kazalarında mal müdürleri tarafından yönetilen meclislerde toplam dört üye görevlendirilmiştir. Adalara tayin edilen üyelerin Rumca bilmeleri tercih edilmiştir. Cezâir-i Bahr-i Sefîd merkezi 1880 yılında Sakız Adası'na geçince, Rodos'taki Bidayet ve Ticaret Mahkemesi dava kabul etmeye devam etmiştir (Örenç, 2006, s. 316-319). Sonuç olarak adli yapıların Rodos'ta yoğunlaştığı görülmektedir.

Karakol Yapıları



G-5: "Rodos Adası: Rodos, Orta Varoş Mahallesi askeri karakolhanesi"
(No:NEKYA90804/18)

1826 yılında Yeniçeri Ocağı'nın kaldırılmasıyla birlikte, güvenlik probleminin çözümü için yeni bir yapılandırma gerekliliği ortaya çıkmıştır. Bu amaca yönelik, 1846'da Zaptiye Müşiriyeti Teşkilâtı kurulmuş ve 1879'da bu teşkilât nezarete dönüştürülmüştür. 1870 yılında jandarma teşkilatının kurulması ise, merkez dışındaki yerleşimlerde karakol yapılarının artmasına

neden olmuştur (Özcan'dan aktaran Kolay, 2018, s. 61). Özlü, mimari tipoloji olarak karakol yapılarının, 19. yüzyılda polis teşkilatının ortaya çıkmasıyla doğrudan ilişkili olduğunu belirtmiştir (Özlü, 2020, s. 52). Bu karakol yapıları başkentte gösterişli cepheleri ve ölçeğiyle dikkat çekerken; merkezden uzaklaştıkça daha küçük ölçekte ve sade bir görünüme sahiptir (Kolay, 2018, s. 62). Özellikle II. Abdülhamit döneminde, karakollara büyük bir önem verilmiş, bu yapılar kent ve taşrada padişahın sembolik varlığını temsil etmiştir (Noémi Lévy-Aksu'dan aktaran Özlü, 2020, s. 60).

Arşiv belgelerine göre Rodos'ta Sevkas iskelesinde 1888 yılında bir karakol binası inşa edilmek istenmiştir (BOA.DH. 1076/84437). 9 Ekim 1889 tarihli belgede ise Rodos Kalesi'nin karakolhaneleri ve bazı mahallerinin tamirinden söz edilmektedir (BOA.İ.DH. 1157/90443). 23 Temmuz 1899 tarihli başka bir belge "Rodos kasabasına iki saat mesafede bulunan Triyanda karyesine yasak malların girişinin engellenmesi ve inzibatın muhafazasını sağlamak üzere inşası gerekli görülen zabtiye karakolhanesi için inşaat ve tamirat tertibinden para tahsisinin uygun görülmesi" hakkındadır (BOA.DH.MKT. 2224/46). Arşiv belgeleri incelendiğinde Rodos dışında Kalimnoz adasında bir karakol yapısı tespit edilmiştir. 21 Şubat 1885 tarihli belgede "Kalimnoz Adası'na sevk olunacak asker-i şahane için gerekli olan yerin tedariki ve inşası için kaç asker ve ne zaman gönderileceği hakkında bilgi" istenmektedir (BOA.BEO. 510/38240). 13 Kasım 1896 tarihli bir başka belge "Kalimnoz ceziresinde bulunan Datı ve Prosta limanlarına müceddeden iki zabtiye karakolhanesi inşası ve masrafının ödenmesi" hakkındadır (BOA.İ.AS. 18/43). İki yıl sonrasına tarihlenen (29 Kasım 1898) başka bir belgedeki detaylardan, adada görevli askeri müfrezenin barınma ihtiyacı için birçok hane kiralandığı anlaşılmaktadır (BOA.DH.MKT. 2141/69). Benzer şekilde, Osmanlı yönetimi ile sorunlarına değinilen Sömbeki adasında da karakol inşa edilmediği, 1894 tarihli iki belgeye göre askerlerin kalması için adada ev kiralandığı tespit edilmiştir (BOA.BEO.503/37708; BOA.BEO.521/39068). Güvenlik sorunları, yakın kıyılardaki asker bölüklerinin adalara gönderilmesiyle çözülmeye çalışılmıştır (BOA.DH.ŞFR.121/80). II. Abdülhamit Yıldız Fotoğraf arşivinde imparatorluk genelinde inşa edilmiş birçok karakolhane yapısına ait fotoğrafın olduğu görülmektedir. Oniki Ada'da karakol yapılarına dair albümdeki tek görsel ise Rodos'ta Orta Varoş mahallesinde yer alan askeri karakolhane ifadesiyle belirtilen yapıya aittir (G-5). Albümdeki diğer karakol yapılarıyla karşılaştırıldığında adadaki yapının tek katlı süslemesiz cephesiyle diğer örneklerle nazaran mütevazı bir yapı olduğu görülmektedir. Adadaki kısıtlı inşa olanaklarının yanı sıra yapının kale dışı bölgesinde yer alması bu durumun nedenleri arasında gösterilebilir.

İskele-Liman Düzenlemeleri

Kamu hizmetleri kapsamında imar faaliyetleri incelenirken, adalar için önemli yapılar olan liman, iskele düzenlemeleri ve deniz fenerlerine değinilmesi önemlidir. Deniz fenerlerinin inşası 19. yüzyıl ortalarında Osmanlı Devleti'nde önem kazanmıştır. Stratejik konuma sahip Rodos'ta Damlakapı ve Kumburnu mevkilerine birer fener inşa edilmiştir (Yıldız, 2013, s.33). Rodos Tersane Limanı'nda ise "Fener Kulesi de denilen Arap Kulesi (*Saint Nicola* Kulesi)" ada halkına hizmet vermiştir (Öreñç, 2006, s.516). Arşiv belgeleri incelendiğinde fener inşasının masraflı olması sebebiyle çeşitli sorunlara yol açtığı tespit edilmiştir. Örneğin 10 Temmuz 1890 tarihli belgede Kaşot kazasına üç buçuk mil mesafede bulunan Makro adasına fener inşasına karar verilmiş

(BOA.DH.MKT.1740/124); ancak bütçe müsait olmadığından yapımı uygun görülmemiştir (BOA.DH.MKT.1755/10). Sömbeki Adası'nda 1882 yılında ada halkından varlıklı bir ailenin hayır amacıyla masrafını karşıladığı saat kulesine, asartan bütçe kapsamında fener eklenmek istenmiştir. Cezâir-i Bahr-i Sefîd Meclisi bu talebi kabul etse de; Osmanlı yönetimi tarafından fenerin sadece devlet tarafından yaptırılabilceği kararı meclise bildirilmiştir (BOA.ŞD.2343/31).

İskelelerin durumu ve tamirinde de benzer nedenlerden kaynaklanan sıkıntılar yaşanmıştır. İstanköy kaymakamının vilayete iletği 1 Kasım 1909 tarihli belgede:

İstanköy'ün liman ve mendireği bataklık haline geldiğinden temizlenmesi için bir tarak dubası" isteğinde bulunulmuştur. Kaymakam limanın 15 yıldır temizlenmediğini ve bataklık haline geldiğini; bu durumun hem gemilerin yanaşmasını engellediğini hem de adada pis bir kokuya neden olduğunu belirtmiştir. Vilayet Umumi Meclisi'nce alınan tarak dubasının halktan para toplanması yoluyla karşılanması kararının yanlış olduğunu ve adanın sağlığına dair bu hizmetin sorumlusunun hükümet olması gerektiğini, halkın maddi durumunun zaten kötü olduğunu

ifade edilmiş ve çözüm talebinde bulunulmuştur" (Bilgi, 2016, s.96). İncirli Adası Limanı'nı konu alan 26 Haziran 1888 tarihli belge ise "İncirli ceziresinde inşa edilmekte olan limanın tamamlanması için, ahalinin kudreti kalmadığından, yardım talebinde bulunulması" hakkındadır (BOA.DH.MKT.1516/55). 30 Ekim 1894 tarihli başka bir belge ise "Meis'de olduğu gibi Sömbeki'de de bir liman dairesi tesisi talebinden şimdilik vazgeçilmesi gerektiği" hakkındadır (BOA.DH.MKT.301/56).



G-6 “Rodos Adası: Rodos Hastane-i Askeri 1305 senesinde küşad olundu. Zeytinli Tabya mukaddema Grand Master Sarayı'nın şimal cihetinden muhafaza ve müdafaası çün bina edilmiş olan tabyada vakidir.” (No: NEKYA 90806/24)

Hastaneler ve Karantinahaneler

Osmanlı imparatorluk topraklarında Batı tıbbının uygulanmaya başlandığı hastaneler askeri hastanelerdir. Tanzimat dönemi ile birlikte bu hastanelerin yanı sıra halk için de hastaneler kurulmaya başlanmıştır. Bu hastaneler vakıf, belediye kaynakları veya yabancı yatırımcıların aracılığıyla inşa edilmiştir. Osmanlı topraklarında ilk kez hastane tabirini kullanan kurum, 1843'te açılan *Bezm-i Âlem Gureba-i Müslimin* vakıf hastanesidir. Ayrıca gayrimüslim halk ve Avrupa ülkeleri elçilikleri kendi vatandaşlarına yönelik çeşitli hastaneler inşa etmiştir (Kolay, 2018, s.62-63). Oniki Ada'da hastanelerin durumuna bakıldığında, yeni

hastanelerin Rodos'ta inşa edildiği görülmektedir. Bu dönemde Rodos adalar içerisinde sağlıklı havasıyla sağlık açısından uğrak bir noktadır. Midilli'de mutasarrıf iken zatürre geçiren Namık Kemal de tedavi için Rodos adasına gelmiştir (Örenç, 2006, s.292).



G-7: “Rodos Zeytinli Tabya'da inşa edilip rumi 1305 (1889) senesinde açılan askeri hastahane”. (NEKYA90806/4).

1838 yılında askeri hastanelerin sivil halka da hizmet vermesi kararı gereğince, Rodos'taki askeri hastane halk için hizmet vermeye başlamıştır. 1861 yılında Rodos'ta yeni bir hastane inşası gündeme gelmiştir. Bunun için sahilde hükümet konağı yanındaki tersane odalarından birinin yeniden inşasına ve karantina doktorunun burada görevlendirilmesine dair 1862 yılında irade çıkmıştır.

Sonraki yıllarda, kale içindeki hastanenin zamanla tahrip olması sonucu, tamir masrafı oldukça fazla çıktığı için yeni bir hastane ihtiyacı doğmuştur. Sahilde

inşa edilecek 25 yataklı hastanenin yapımı için, 30 Ağustos 1885 yılında irade çıkmıştır. 1888 yılında kale içinde yeni bir askeri hastane inşası gündeme gelmiş; ancak inşaat bir sene geçmesine rağmen bitirilememiştir. 11 Ocak 1889 tarihli emrinde II. Abdülhamit, inşaatın tamamlanması için gerekli masrafin bütçeden karşılanmasını istemiştir (Örenç, 2006, s.293-295). Söz konusu yapının fotoğraf arşivinde 1889 senesinde açıldığı belirtilen hastane olması muhtemeldir (G-7). Rodos'ta ayrıca 1893 yılında Rodos Katolik cemaat liderlerinden Mösyö Henry Duçi'nin kale dışında her sınıfa hizmet verecek bir hastane inşası talebine ruhsat verilmiş; bu hastane için Fransa'dan Franksisten rahibeleri getirilmiştir. Ek olarak, Rodos'ta özel sağlık hizmeti veren doktorlar olduğu ve H-1310 (1892) sâname kayıtlarına göre kale içinde *Anadolu, Emniyet, Yunan ve İngiliz* isimli eczanelerin hizmet verdiği bilinmektedir (Örenç, 2006, s.296-297).

İstanköy'de ise 18 Aralık 1860 tarihli arşiv belgesi "İstanköy Ceziresi'nde karantina mahalli bulunan hanenin satılmayarak askerler için hastahane olarak kullanılması" hakkındadır. (BOA.A.MKT.MHM.203/7). 1870 yılına ait başka bir belge, askeri hastanenin tamiri konusunu içerir (BOA.İ.DH.607/42285). Taranan belgelerde Rodos ve İstanköy dışındaki diğer adalarda hastane inşasına dair bir belge saptanamamıştır. Cezair-i Bahr-i Sefid vilayet genelinde akıl hastaları için hastane eksikliği 1911 yılında Vilayet Meclisinde gündeme getirilmiş ve bir akıl hastanesi yapımına karar verilmiştir. Ancak Dâhiliye Nezareti'nden alınan cevapta bütçe yetersizliğinden bu kararın ertelenmesi gerektiği bildirilmiştir. Biliotti, Rodos köylülerinin acil durumlar dışında doktora gitmediğini, köylerde çoğunluğu İtalyanların oluşturduğu geçici doktorlar bulunduğunu belirtmiştir (Örenç, 2006, s.292- 296). Sömbeki Adası'nda ise Yıldırım (2020), yerel yönetimin adada oldukça etkin olduğunu, Rum doktorların hastalara ücretsiz baktığını ve belediye tarafından açıldığı için eczanelerin ücretsiz hizmet verdiğini aktarmaktadır (s.251). Tarihler açısından bakıldığında Oniki Ada'da hastane yapılarına yönelik kararların, Osmanlı genelindeki uygulamaları çok geçmeden takip ettiği görülmektedir. Bu talepler ve inşa faaliyetleri çoğunlukla sağlık konusunda ada halkı dışında da ziyaretçi çeken Rodos adasında gerçekleşmiştir. Oniki Ada grubunun diğer adalarında yeni hastane inşaatlarına yönelik bir inşa faaliyeti veya ada sakinlerinin talepleri tespit edilememiştir.

Karantinahâneler

Karantina uygulamaları 1835 yılında geçici tahaffuzhanelerin kurulmasıyla Cezâir-i Bahr-i Sefid kapsamındaki Çanakkale'de kapsamlı olarak başlatılmıştır. Ancak koleranın azalmasıyla birlikte karantina binalarının inşası ertelenmiş ve geçici kurulan çadırlar kullanılmıştır (Sarıyıldız, 1994, s. 333-334). Oniki Ada kapsamında ilk karantinahâne, hacıların geçiş rotasında bulunması ve uğrak bir ticaret noktası olması nedeniyle salgın hastalıklara açık bir konumda olan Rodos'ta 1840 yılında kurulmuştur. Rodos Karantinahânesi liman içerisinde Rüsumat İdaresi yanında konumlanmıştır. 1903 yılı salnamesine göre yapıda, bir

doktor, bir Türk, bir Fransız kâtip ve iki gardiyan görevlendirilmiştir (Yıldız, 2013, s.33). Günümüzde binanın bulunduğu yerde (Eski ismiyle Karantina, şimdiki ismiyle Kunturyoti Meydanı) bir çeşme yapısı bulunmaktadır. Çeşmenin kitabesinde Hamdi Bey tarafından 1846 yılında karantina ahalisine hizmet amacıyla yapıldığı yazmaktadır (URL-1).

Sihhiye Nezareti 1845 yılı kayıtlarına göre Rodos dışında Meis, Sömbeki, Herkit ve Kerpe adalarında karantinahâneler hizmet vermiştir. Kayıtlarda diğer adalar hakkında bilgi verilmemiştir. Yüzyıl içerisinde Meis, Batnoz, Sömbeki, Leryoz, Kaşot, Kerpe ve Herkit adalarına karantina görevlileri tayin edilmiştir. Rodos'taki karantina binasının ihtiyaca cevap vermemesi üzerine, Oniki Ada civarında bir mahalde tahaffuzhane inşası için harekete geçilmiş ve 1851 yılında keşif yapılmıştır. Bu sırada Tophane-i Amire Müşiri Ahmet Fethi Paşa, gelişmelere dahil olarak, yeni bir inşaat yerine eskinin tamiri önerisini getirmiştir. 1867 yılında ise Ahmet Paşa'nın girişimleriyle Oniki Ada'nın tamamında karantina memurları istihdamına başlanmıştır. Ahmet Paşa 1869 yılında, "karantina memurlarının ev kirası ve gardiyan ücretlerini kendi maaşlarından karşıladıklarını ve zor durumda kaldıklarını" merkeze ileterek memurlar için zam talebinde bulunmuştur. Talebin kabulü için karar 31 Mayıs 1869 yılında çıkmıştır (Örenç, 2006, s.299-305). 1883-87 yılları kolera salgını nedeniyle Rodos'ta 40 kişi kapasiteli 11 barakadan oluşan bir tahaffuzhane inşasına başlanmıştır. Mısır'daki hastalığın şiddetlenmesi üzerine güzergâhtaki Sömbeki, Kaşot, Kerpe, Herkit, Meis, İstanköy, İncirli, İlyaki, Leryoz, Kalimnoz, Astropalya, Batnoz, Karpot ve İpsara adalarında bekçi görevlendirilmesine karar verilmiştir. 1893 yılında vilayet mühendisi tarafından incelenen Rodos'taki karantina binası oturulmayacak halde olduğundan, tamamen yenilenmesi için keşif yapılmış, belirlenen paranın yetmemesi üzerine 1894 yılında ek tahsisat ayrılmıştır. 1908 yılında karantinaya ek odaların ilavesi için ise bütçe çıkarılmıştır (Örenç, 2006, s.307-309).

Mevcut Yapı Tipleri Üzerine Notlar: Oniki Ada'da 19. Yüzyıl ve Sonrasında Camiler

Oniki Ada'da Klasik Dönem Osmanlı izleri Müslüman nüfus yoğunluğu sebebiyle en çok Rodos ve İstanköy adalarında görülmektedir. Balducci, Rodos'ta Türk Mimarisi adlı eserinde Rodos adası için "Mimarinin başlıca ödevlerinden biri, eğer işgal eden milletin şahsiyetini daimî surette belirtmek ise; basit hatta mütevazı dahi denilsin, kubbe ve minareler Rodos şehrini derin bir ölçüde damgalamıştır" ifadelerini kullanır (aktaran Çelikkol, 1986, s.16). Klasik dönem mimarlığının önemli yapı türleri arasında yer alan cami, hamam, medrese gibi yapılar, geç dönemde de hizmet vermeye devam etmiştir. Bu nedenle yeni inşaatların sayısı daha sınırlıdır. Ancak 19. yüzyılda mevcut cami ve hamamların çoğu zamana yenik düşmüş, bir kısmı da adalarda sıklıkla gerçekleşen depremler nedeniyle yıkılmıştır. Bu ihtiyacı karşılamak amacıyla yeni camiler inşa edilmiş

ve eski yapılar tamir edilmiştir. Bu camilerin büyük bir bölümü Rodos Adası'ndadır. Rodos Ağa Cami (1820), harap durumdaki eski caminin kapsamlı tamirati sonucu tekrar hizmet vermiştir. Rodos Şadırvan Cami (1887) ise 19. yüzyıl sonlarında yangında harap olan caminin yerine yapılmıştır. Mısırlı Ali Hilmi Paşa'nın hayır olarak yaptırdığı Rodos Ali Hilmi Paşa Cami (1909) ve İstanköy Tabakhane Cami ise bu dönemde yeni inşa edilen camilerdir (Konuk, 1990). Bu camilerin bir kısmı minaresiz inşa edilmiştir, günümüze orijinal halleriyle ulaşamadıkları için ayrıntılı bir yorum yapılamamaktadır. Söz konusu camilerin yanı sıra II. Abdülhamit döneminde inşa edilen ve arşivden fotoğraflarına ulaşabildiğimiz Tîr-i Müjgân, Ertuğrul ve Hamidiye Camileri (G-8-9-10) oldukça benzer plan ve cephe tipine sahip mütevazı yapılar olarak görünmektedir. Bu camiler, 30 Aralık 1888 tarihli arşiv belgesinde verilen bilgilere göre Cezayir-i Bahr-i Sefid Vilayeti İdare Meclisi'nin talebi üzerine, vilayet merkezi olan Rodos Adası'nın "Gırınta (Kritinia), Çayır (Tsairi) ve Kalamina (Kalamanos)" köylerinde inşa ettirilmiştir. Ayrıca Rodos'ta Girit muhacirlerinin yerleştirildiği Lindos bölgesinde de bir cami ve okul yaptırılmıştır (Konuk, 2018, s.205). Çelikkol'un aktardığına göre bu cami 1880 tarihinde inşa edilmiş, ancak daha sonra Türklerin bölgeden göç etmesi sebebiyle cemaatsiz kalmış, yanındaki okul da kapanmıştır (Çelikkol, 1986, s.60). İstanköy'de ise 1910 yılına ait arşiv belgesinde Girit muhacirleri tarafından kurulan Meşrutiyet Mahallesi'nde yeni inşa edilmekte olan cami ile mektepten söz edilmiş, bu yapıların Reşadiye olarak isimlendirildiği ve inşaat masrafları için Hazine-i Hassa'dan elli lira ihsan buyurulduğu, belirtilmiştir (BOA.İ.MBH.4/16). Rodos ve İstanköy adaları dışında Meis'te 1756 yapım tarihli bir caminin varlığı bilinmektedir. Bu camiye 1860 yılında Kayserili Ahmet Paşa tarafından bir sarnıç eklenmiştir. Kilimli ve Leros adalarında memur ve askerler için mescit yapılmışsa da, kalıcı yapılar inşa edilememiştir (Taşkiran, 2020, s.171-174).

19. yüzyıl arşiv kayıtları incelendiğinde birçok yapıya dair tamirat belgesine rastlanmaktadır. Bu tamirat kitabeleri de yapıların geçirdiği değişimler hakkında fikir vermektedir. II. Abdülhamit döneminde İstanköy'de Atik Cami (1894) ve Rıfat Efendi/Moruk Cami (1892-1893) tamir edilmiştir (Çelikkol, 1990, s. 16-17). Özata (2010), Abdülhamit döneminde İstanköy'de üç adet cami yenilemesi yapıldığından bahsetmiştir. Bu yapıların yanı sıra yapım ve tamir tarihine dair bilgiye ulaşamayan birçok cami bulunduğunu ifade etmiştir (s. 91).



G-8: “Rodos Kalamina Karyesi’nde inşa edilen Tır-i Müjân Camii” (NEKYA90808/3)



G-9: “Sultan II. Abdülhamid zamanında Rodos'ta Arinata Karyesi’nde inşa olunan Hamidiye Camii”. (NEKYA90808/25)



G-10: “Rodos'da Çayır Karyesi'nde Sultan II. Abdülhamid tarafından inşa ettirilen Ertuğrul Camii”
(NEKYA90805/5)

Mevcut Yapı Tipleri Üzerine Notlar: Oniki Ada'da 19. Yüzyıl ve Sonrasında

Kiliseler

Oniki Ada'da Osmanlı hâkimiyeti süresince Rumlar ve diğer milletler dinlerini özgürce yaşamaya ve bunun için gereken dini yapıların inşasına devam etmişlerdir. Adalar genelinde birçok kilise, manastır ve sinagog yapısı bulunmaktadır. Papuççular (2020), “bu hoşgörü anlatısının çeşitli çalışmalarda yazarın kimliği ve ideolojisine göre farklı yorumları bulunsa da; 19.yüzyıla kadarki dönemde adalarda siyasi bir istikrardan bahsedilebileceğini ifade etmiştir (s.5). Taşkiran (2020) ise, adalarda sistemli bir İslamlaştırma veya Türkleştirme politikasının hiçbir zaman uygulanmadığını; ancak Rumların adalardaki nüfuslarını arttırmak için sistemli bir şekilde hareket ettiğini; ibadet ve eğitim özgürlüğünün 18. yüzyıl itibariyle Osmanlı Devleti'nin aleyhine işlediğini belirtmiştir (s.97-98).

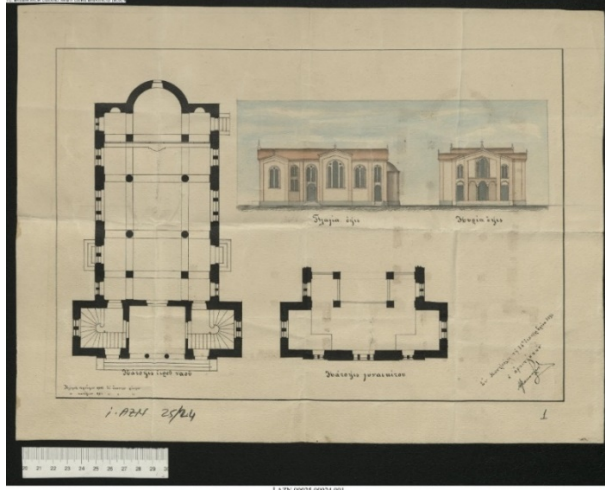
19. yüzyılda adalarda kiliselerin durumuna bakıldığında, Rodos Adası'ndaki birçok kilise için tamir ruhsatı istendiği görülmektedir. 1845 yılında Aya Yani Kilisesi, 1847 yılında Yennadis karyesinde Aya Yani Kilisesi, 1852 yılında Triyande Karyesi'nde Aksiporki Kilisesi için tamir ruhsatı istenmiştir. Rodos'taki 1863 depremi, sonraki yıllarda birçok kilise yapısının tamiri için başvuru yapılmasına neden olmuş olmalıdır. Benzer şekilde 1863 yılında “Havra-i Sağır sinagogunun tamiri ve Camonda adlı sinagoga ruhsat izni verilmiştir (Öreñç, 2006, s. 390-392). İstanköy ve diğer adalarda kilise yapılarına yönelik talepler yüzyıl sonuna doğru sayı olarak artmıştır. 1897 tarihli bir belge “Kardamine Karyesi için bir adet Rum Kilisesi inşası” talebi hakkındadır

(BOA.İ.AZN. 25/24). 1898 yılında “Beyli karyesindeki Aya Nikola Rum Kilisesi'nin tecdiden inşasına ruhsat itası” (BOA, ŞD.2356/3) istenmiştir. 1909 yılında “İstinye karyesinde vaki Panaiya nam Rum kilisesinin tecdiden inşası” (BOA.ŞD.2367/23) ve yine aynı yıl “Ebşinye karyesindeki kilisenin inşası için ruhsat itası” (BOA.İ.AZN.89/25) istendiği tespit edilmiştir. İncirli adasında ise 1886 ve 1897 tarihlerinde yeni yapılacak Rum kiliseleri inşası için ruhsat istenmiştir (BOA.BEO. 949/71149; BOA.İ.AZN.25/11).

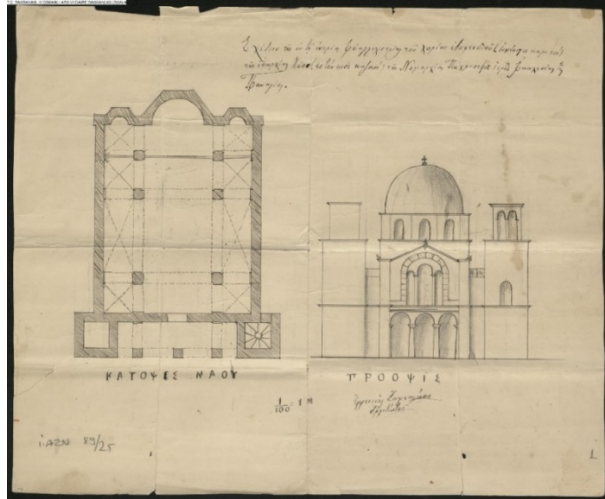
Kalimnoz adasında 1893 yılında bir Rum kilisesinin yeniden inşasına dair ruhsat verilmiştir (BOA.ŞD.2620/7). 1899 yılı tarihli başka bir belge Kalimnoz Adası'nda ruhsatsız bir şekilde inşa edilen manastırın durumu hakkındadır. Belgede konum olarak hükümet konağı ve askeri ikametgaha yakın olan manastırın inşasına kolaylık gösteren memurlar hakkında işlem yapılması gerektiği bildirilmiştir (BOA.BEO.1249/93670; BOA.DH.MKT. 2171/ 1). Kerpe adasında da 1911 yılında Bigadiye Karyesi'nde içerisinde mezarlık bulunan arsaya kargir bir Rum Kilisesi için izin verilmiştir (BOA.İ.AZN.99/28; BOA.BEO. 3860/289492). Leryoz adasında 1908 yılında Aya Marina Kilisesi'nin yeniden inşası için ruhsat istenmiştir (BOA. İ.AZN.89/30). 1910 yılındaki başka bir belge ise “Lepide mevkinde kargir bir Rum Kilisesi inşası” hakkındadır (BOA.İ.AZN.84/23). Meis adasında 1906 tarihli belgede Ayayorgi Kilisesi'nin yeniden inşası için ruhsat istendiği (G-14) görülmektedir (BOA İ.AZN.67/6). Patmos adasında “Aya Yani Teologos Manastırı merbutatından Pendiya Rum Kilisesi'nin yeniden inşası” için 1910 yılında ruhsat istenmiştir (BOA.İ.AZN.93/28). Sömbeki adasında ise 1902 yılında Aya Yorgi isimli harap durumdaki manastırın ruhsatsız bir şekilde yeniden inşası hakkında bilgi verilmekte (BOA.İ.AZN.58/17); 1905 yılında ise devam eden inşaata ruhsat verildiği bildirilmektedir (BOA.DH.MKT.915/22).

Kilise yapıları için verilen ruhsatlarda “yetkililerin belirlediği ölçülere uyulması, seçilen mahalın güvenlik açısından tehdit oluşturmaması, inşaatın başka bir milletle ilgisinin olmaması, inşa faaliyetinin şahsa zarar vermemesi ve yapı için zorla bağış toplanmaması” gibi kriterler yer almıştır (Örenç, 2006, s.390). Oniki Ada genelinde kilise yapılarının ruhsat talebi başvurularındaki ayrıntılarda, yapıya dair plan ve görünüş çizimlerini incelemek mümkün olmuştur. Bu çizimlerin geneli ölçekli olup bazı planlar ayrıntılı olarak ölçülendirilmişken (G-11-13-16) bazıları ise eskizler halinde resmedilmiştir (G-11-12-14-15). İncelenen plan ve görünüşlerde kilise yapılarının tip proje olmayıp özellikle cephe açısından çeşitlilik gösterdiği görülmektedir. Yeniden inşa talebindeki yapıların büyük ölçekli yapılar (G-14, G-15, G-16) olduğu anlaşılmaktadır. İlk defa inşa edilmesi talep edilen yapılar arasında 1897 tarihli İstanköy Kardamne karyesinde inşası talep edilen yapı (G-11) tek katlı, mütevazı bir yapıken, 1909 tarihli Ebşinye karyesinde inşası talep edilen kilise iki katlı, kubbeli ve daha büyük ölçeklidir. 1908 yılında Leryoz sahilinde inşası talep

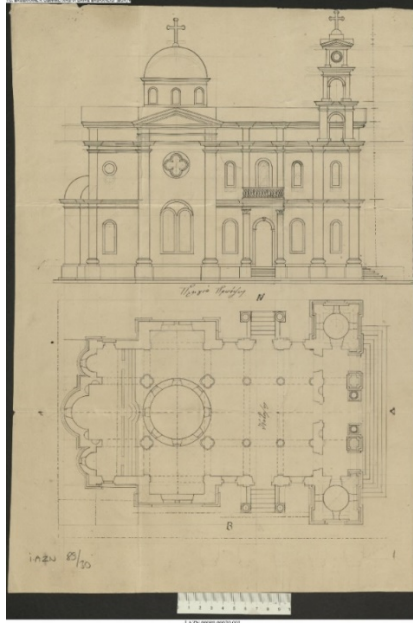
edilen Aya Marina Kilisesi, tespit edilen yapılar arasında cephe süslemeleri açısından en zengin ve en büyük ölçekli yapı olarak göze çarpmaktadır. Söz konusu yerleşimlerin nüfusu bilinmediği için kiliselerin ölçeğinin değişimi adına anlamlı bir karşılaştırılma yapmak için yeterli veri olmasa da Rodos dışındaki adalarda özellikle 1900'li yıllarda kilise yapılarının inşasına yönelik yoğun bir talebin olduğu görülmektedir.



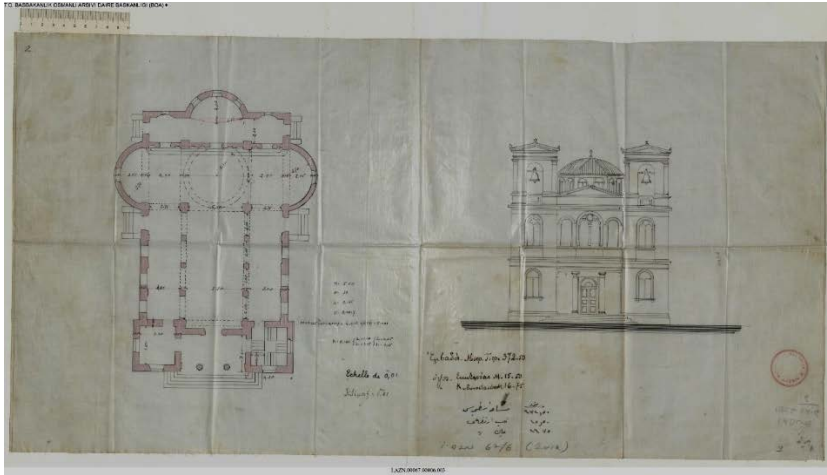
G-11: 22 Mayıs 1897 (H-20-12-1314) tarihli “İstanköy adasında bulunan Kardamne karyesinde bir adet Rum Kilisesi inşası” belgesi (BOA.İ.AZN.25/24)



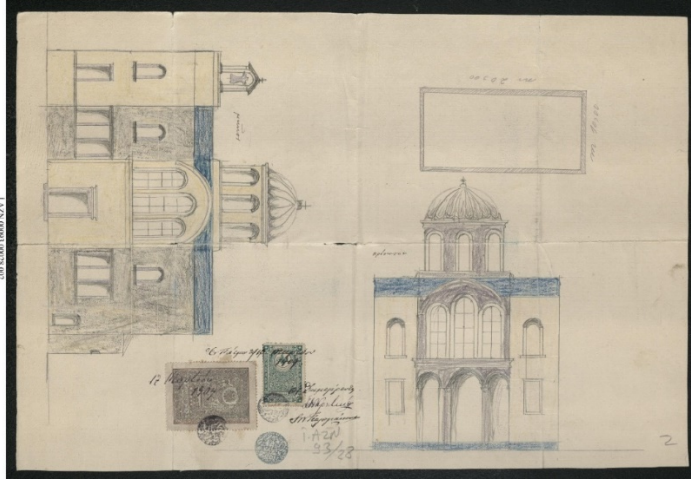
G-12: 29 Eylül 1909 (H-14-09-1327) tarihli “İstanköy ceziyesinin Ebnşinye karyesindeki kilisenin inşasına ruhsat itası” (BOA.İ.AZN.89/25).



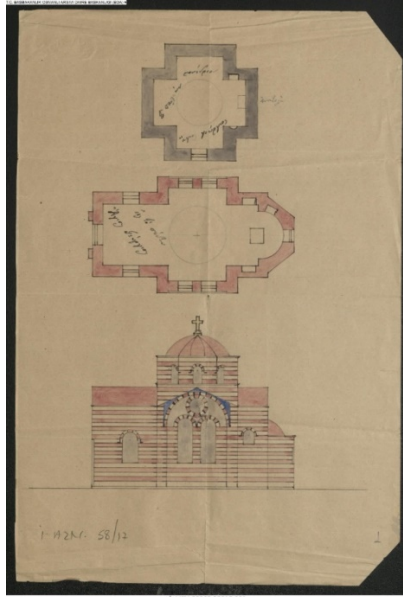
G-13: 29 Eylül 1908 (H-14-09-1327) tarihli “Leryoz sahilindeki Aya Marina kilisesinin inşasına ruhsat itası” belgesi (BOA.İ.AZN.89/30)



G-14: 24 Mayıs 1906 (H-04-05-1324) “Meis Ceziresi’nde Ayayorgi Kilisesi’nin tecdiden inşasına ruhsat itası” (BOA. İ.AZN.67.6)



G-15 “9 Mart 1910 (H-26 -02-1328) tarihli “Patmos (Batnoz) Ceziresi'nde Aya Yani Teologos Manastırı merbutatından Pendiya Rum Kilisesi'nin tevsiyan ve tecciden inşasına ruhsat itası. (1328S-15)” (BOA.İAZN. 93/28)



G-16: 9 Eylül 1902 (H-5 -06-1320) tarihli “Sömbeki Ceziresi'nde vaki Aya Yorgi nam harab manastırın istihsal-i ruhsat-ı resmiye olmaksızın inşa olunmasıyla ilgili malumat-ı mahalliyenin takdim olduğu (Cezayir-i Bahr-i Sefid 2)” (BOA. İAZN.58/17)

Değerlendirme

Oniki adanın 19. yüzyılda imparatorluk başkenti İstanbul ile bağlantısının güçlendirilmesinde Cezair-i Bahr-i Sefid Eyaleti'nin kurulması ve 1850 yılında Sultan Abdülmecid'in adalar ziyareti önemli bir kırılma noktası olmuştur. Bu ziyaret sırasında sultanın yanında bulunan Ahmet Fethi Paşa (1801-1858), Rodos'un simgelerinden biri olan saat kulesinin yanı sıra adalar genelinde çeşitli inşaa faaliyetlerine katkı sağlamıştır. Diğer önemli isim ise valiliği döneminde, adaların envanter çıkarma işlemini başlatan Kayserili Ahmed Paşa (1806-1878)'dir. Ahmet Paşa adalar arasındaki iletişim/haberleşme sıkıntılarını dile getirerek Osmanlı yönetimi ile adaların iletişimini kuvvetlendirmeye çalışmıştır. Ancak yazışmalar incelendiğinde bu iletişimin, benimsenen genel bir politikadan ziyade yerel yöneticilerin şahsi çabalarına oldukça bağlı olduğu görülmektedir. II. Abdülhamit dönemine gelindiğinde ise, Rodos adasına ait birçok yapının fotoğraflanmış olması, adadaki söz konusu gelişmelerin yönetimin odağında olduğunu göstermektedir.

Oniki Ada kapsamında taranan arşiv belgelerine göre dönemin önemli yapı tiplerinden biri olan hükümet konağının tespit edilebildiği adalar, Rodos, İstanköy, Leryoz, Kalimnoz, Kerpe ve İncirli adalarıdır. Sömbeki adasında hükümet konağı yapımı emri verilmişse de, mali nedenlerden dolayı süreç oldukça uzamış ve inşaat gerçekleştirilememiştir. Kaymakam Mehmet Reşid Şahingiray'ın 1909 tarihli raporunda tasvir ettiği şekliyle İstanköy Hükümet Binası'nın durumu, adalardaki mevcut yapıların da gerekli bakımdan mahrum kaldığını ve olumsuz koşullara sahip olduğunu düşündürmektedir. Nitekim yapıların zamanla tahrip olması ve gerekli hizmetler için yetersiz kalması gibi nedenlerden dolayı sık sık yeniden inşaa konusu gündeme gelmiştir. Ancak mali durumun yetersizliği gerekçesiyle yapılara bütçe ayrılamamış ve inşaa süreçleri askıda kalmıştır.

Adalar her ne kadar hizmet götürülmesi zor yerleşimler olsa da haberleşme ve ulaşımın iyileştirilmesi konusuna, incelenen arşiv belgeleri ve kaynaklarda sıklıkla dikkat çekilmiştir. 19. yüzyılın gergin siyasi ortamı göz önünde bulundurulduğunda haberleşme hizmetlerinin Oniki Ada için öneminin açık olduğu görülür. Özellikle telgraf sisteminin gerekliliğine, farklı zaman aralıklarında sıklıkla vurgu yapılmışsa da mali nedenler dolayısıyla sistem kurulamamıştır. Postane yapısı tespit edilen adalar Rodos ve İstanköy'dür. Diğer adalarda görevlilerin olduğu bilgisine ulaşılsa da yapılar hakkında bir bilgiye ulaşılamamıştır. Adalar genelinde postane hizmetleri konusunda da önemli aksaklıklar yaşandığı, Rodos'ta İngiltere ve Avusturya devletlerine ait yapıların kullanıldığı arşiv belgelerinden anlaşılmaktadır.

Hukuk alanında merkezileşmenin getirdiği kurum düzenlemeleri, Rodos başta olmak üzere İstanköy, Meis, Sömbeki, Kerpe ve Kaşot adalarında

gerçekleşmiştir. Osmanlı yönetimi hizmetin sürekliliği için merkezden farklı olarak adalarda Rumca bilen memurları görevlendirmeye çalışmıştır. Ancak ikincil mahkemelerin sadece Rodos adasında bulunması, Rodos'a uzak adalardaki halk için zorluklara yol açmıştır. Rodos dışındaki adalar için yapılan arşiv taramasında, bidayet mahkemelerinin toplanma mekânları konusunda ayrıntılı bilgi elde edilememiştir.

Jandarma teşkilatının kurulmasıyla karakol yapıları, Osmanlı coğrafyasında 1870 sonrasında önemli bir artış göstermiştir. Adalarda ise bu süreç yüzyılın sonunda hızlanmıştır. Çeşitli girişimlerde bulunulsa da Rodos dışındaki adalarda karakol yapısı olmadığı; gerekli durumlarda askerler için ev kiralandığı tespit edilmiştir. Güvenlik açısından kıyılardan adalara asker sevkiyatı yapılmıştır. Bu durum anlık müdahaleler için adalarda kalıcı bir güvenlik yapılanmasının kurulmadığına işaret etmektedir. Adalar için önemli olan iskele ve liman düzenlemeleri konusunda ise adalara hizmet götürülememesi, ada sakinlerinin şikâyetine ve yüksek maliyetlere rağmen kendi çözümlerini üretmelerine neden olmuştur. Ancak yerel halk tarafından önerilen düzenleme ve inşaa önerileri, özellikle güvenlik zafiyeti endişesiyle ertelenmiş ya da iptal edilmiştir.

Oniki ada genelinde hastane inşaatlarının Rodos ve İstanköy adalarında gerçekleştiği tespit edilmiştir. Diğer adalarda bu konuda girişimlerin olmaması, Sömbeki adasında olduğu gibi sağlık konusunda üretilen yerel çözümler ve alışkanlıklar nedeniyle bu konuda talebin sınırlı olması kaynaklı olabilir. Bir diğer olası neden ise Osmanlı yönetiminin- akıl hastanesi talebinde olduğu gibi- bu konuya bütçe ayırmamasıdır. Adaların deniz yolu üzerinde birçok ziyaretçiye açık olması ve izole konumları karantina uygulamaları için elverişli noktalar olmasında etkili olmuştur. Ancak diğer yapı tiplerinde olduğu gibi karantinahâne binalarında da bütçe sıkıntıları nedeniyle inşaat taleplerinin karşılanmadığı ya da geciktiği tespit edilmiştir. Mevcut yapıların tamiri veya adalarda karantina memurlarının görevlendirilmeleri gibi geçici çözümlere başvurulmuştur.

Bu dönemde dini yapıların durumuna bakıldığında, Rodos ve İstanköy adalarındaki mevcut camilerin kullanılmaya devam edildiği, bunun yanı sıra zarar gören yapıların tamir edildiği görülmektedir. IRCICA Albümü'nde tespit edilen Rodos'taki yeni camiler, her ne kadar merkezden uzak köylerde inşaa edilmiş olsa da; adadaki Osmanlı Klasik dönem camileri ile karşılaştırılamayacak ölçüde sade yapılarıdır. Bu küçük ölçekli yapıların adada görevlendirilen memurların veya mevcut köylerin ihtiyaçlarına yönelik olarak inşaa edilmiş olması muhtemeldir. Ancak söz konusu fotoğraflarda, yapıların yakın çevresinde yerleşim tespit edilememiştir. Rodos ve İstanköy adalarında olduğu gibi Osmanlı dönemi mimarlığı açısından zengin bir katmanlaşmaya diğer Oniki ada grubunda rastlanmamıştır.

Oniki Ada'da Tanzimat sonrası azınlıklara verilen haklar sonucu, dini ve eğitim yapılarının inşasına yönelik adalar genelinde artan bir talep olduğu arşiv

belgelerindeki ruhsat izinlerinden okunabilmektedir. Kilise yapılarının durumu incelendiğinde; camilere benzer şekilde tamir izinlerine yönelik taleplerin 19. yüzyıl sonlarına doğru- depremler, yıpranma, yeni ihtiyaçlar gibi muhtemel nedenlerle- yoğunlaştığı görülmektedir. Sadece politik nedenlerle açıklanması mümkün olmasa da, ölçeği büyüyen kilise yapılarının inşasına yönelik taleplerin 20. yüzyılın başında arttığı görülmektedir. Buna karşılık Osmanlı yönetiminin Kalimnoz adasında ruhsatsız inşa edilen manastıra yönelik, yapının hükümet konağı ve askeri ikametgâha yakınlığına dikkat çekmesi, yönetimin adalardaki inşa faaliyetlerinde politik kaygıları göz önünde bulundurduğunu düşündürmektedir.

Sonuç

19. yüzyılda Oniki Ada'da kamu yapılarının inşa faaliyetleri değerlendirildiğinde, modernleşmenin gerektirdiği yeni yapı tipleri ve kamu hizmetlerinin genel olarak eyalet merkezi Rodos'ta yoğunlaştığı tespit edilmiştir. Ayrıca İstanköy başta olmak üzere diğer adalarda da imar faaliyetleri için adımlar atılmıştır. Ancak söz konusu adımlar, öncelikli olarak mâli yetersizlik gerekçesiyle iptal edilmiştir. Planlanan birçok proje, yapı ve uygulama uzun sürelerde tamamlanabilmiş ya da söz konusu yapıların inşasına başlamak mümkün olmamıştır. Adalarda kamu yapıları için kalıcı olmayan ve yetersiz kalan çözümler, hükümetin adalardaki imajını olumsuz yönde etkilemiştir. Bu dönemde Osmanlı yönetimiyle problemlerin en sık yaşandığı ada olarak Sömbeki adasında kamu yapılarının inşası konusunda da sıklıkla sorun yaşanmıştır. Hükümet konağı, karakol gibi yapılar inşa edilemediği için, memurların yaşadığı sorunlar adadaki evlerin kiralanması yöntemiyle çözülmeye çalışılmıştır. Diğer adalar incelendiğinde de, yeni yapıların inşası yerine "hane kiralama", mevcut yapının genişletilmesi/ onarılması ya da kullanılmayan bir yapının işlevi değiştirilerek kullanılması gibi yöntemlere başvurulduğu görülmektedir. Öte yandan imparatorluğun etki alanının dışında kalan gayrimüslimlere ait dini yapıların inşası, tanınan haklar kapsamında giderek artmıştır. İzinsiz yapılaşmalar ve verilmeyen inşaat ruhsatları, Osmanlı yönetimi ve yerel halk açısından çift taraflı problemler yaratmıştır. Sonuç olarak, imparatorluğun Oniki Ada'daki görünürlüğü siyasi ve kültürel anlamda olduğu kadar mimarisıyla de giderek azalmıştır. Özellikle Rodos ve İstanköy dışında, Müslüman nüfusun yaşamadığı adalarla yönetimin bağı giderek zayıflamış, dönemin siyasi atmosferi, zayıf olan bu bağı kopmasını hızlandırmıştır.

Çıkar Çatışması: Yazar tarafından çıkar çatışması beyan edilmemiştir.

Destek ve Teşekkür: Sayın Prof. Dr. Aygül Ağır hocama araştırma sürecindeki desteği ve değerli yorumları için teşekkürlerimi sunarım.

Etik ve Bilimsel İlkeler Sorumluluk Beyanı

Bu çalışmanın tüm hazırlanma süreçlerinde etik kurallara ve bilimsel atıf gösterme ilkelerine riayet edildiğini yazar(lar) beyan eder. Aksi bir durumun tespiti halinde Ege Üniversitesi Türk Dünyası İncelemeleri Dergisi'nin hiçbir sorumluluğu olmayıp, tüm sorumluluk makale yazarlarına aittir.

KAYNAKÇA

- Aydın, Ö. (2012). Sultan II. Abdülhamit dönemi yapılarında imparatoru/imparatorluğu temsil eden semboller. *Mimarlık*, 364, 74-78.
- Braudel, F. (1989). *II. Felipe döneminde Akdeniz ve Akdeniz dünyası: Cilt I*. Mehmet Ali Kılıçbay (Çev.). İstanbul: Eren.
- Bilgi, N. (2016). İstanköy kazası hakkında 1909-1910 yıllarına ait 12 belge. *Cihannüma Tarih ve Coğrafya Araştırmaları Dergisi*, II, 93-124.
- Çelikkol, Z. (1986). *Rodos'taki Türk eserleri ve tarihçe*. Türk Tarih Kurumu.
- Çelikkol, Z. (1990). *İstanköy'deki Türk eserleri ve tarihçe*. Türk Tarih Kurumu.
- Ekinci, E. B. (2000). Tanzimat devri Osmanlı mahkemeleri. *Yeni Türkiye*, (31), 764-773.
- Kolay, E. (2018). *Osmanlı yerel yönetim sisteminin mimari alana yansımaları: Tanzimat'tan Cumhuriyet'e belediye binaları*. [Yayımlanmamış Doktora Tezi]. Ankara Üniversitesi.
- Konuk, N. (2008). *Midilli, Rodos. Sakız ve İstanköy'de Osmanlı mimarisi*. Stratejik Araştırmalar Merkezi.
- Koyuncu, N. ve Yılmaz, Y. (2018). Osmanlı'nın son yüzyılında hukuk düşüncesinin dönüşümü ve dönemin başlıca tartışma konuları. *Selçuk Üniversitesi Hukuk Fakültesi Dergisi*, 26 (2), 77-109. DOI: 10.15337/suhfd.428157
- Konuk, N. (2018). Tanzimat sonrası şekillenen Cezâir-i Bahr-i Sefid vilâyet merkezi Rodos hükümet konağı. *Art-Sanat*, 9, 193-213.
- Ortaylı, İ. (1984). Söyleşi: Osmanlı'dan bugüne hükümet konakları. *Mimarlık*, 22(203), 3-15.
- Ortaylı, İ. (2019). *İmparatorluğun en uzun yüzyılı*. Kronik Kitap.
- Örenç, A. F. (2006). *Yakındönem tarihimizde Rodos ve Oniki Ada*. Doğu Kütüphanesi.
- Özata, S. (2010). *İstanköy (Kos)'de arşiv belgelerine göre Türk devri yapıları*. [Yayımlanmamış Yüksek Lisans Tezi]. Gazi Üniversitesi.
- Özlu, N. (2020). II. Abdülhamid Döneminde topkapı sarayı karakolhaneleri: bilinenler ve bilinmeyenler. *Toplumsal Tarih*, 322, 52-60.
- Papuççular, H. (2020). *Türkiye ve Oniki ada 1912-1947* (2. bs.). Türkiye İş Bankası Kültür.
- Sarıyıldız, G. (1994). Karantina meclisi'nin kuruluşu ve faaliyetleri. *Belleten*, 58, 329-376.
- Taşkıran, C. (2000). *Ürkek bir siyasetin tarih önündeki ağır vebali, Oniki Ada, hatalı kararlar, acı kayıplar* (6. bs.). Babıali Kültür.
- Turan, R. (2020). *Cezâyir-i Bahr-i Sefid Vilâyeti'nde eğitim kurumları (1876-1909)*. [Yayımlanmamış Yüksek Lisans Tezi]. Çanakkale Onsekiz Mart Üniversitesi.

Turan, Ş. (1965). Rodos ve 12 Ada'nın Türk hâkimiyetinden çıkışı. *Belleten*, 29 (113), 77-119.

Yıldırım, K. (2020). *Hukuksal ve tarihsel boyutuyla Oniki Ada ve Meis*. On İki Levha.

Yıldız,Ö. (2013). 20. Yüzyılın başlarında Rodos adasında deniz ticareti. *Çağdaş Türkiye Tarihi Araştırmaları Dergisi*, 13 (26), 31-53.

Url-1 <http://ottoman.mfa.gov.tr/eser.aspx?g=4bd91fa8-adf3-4cdc-92d4-2ff96856fd0f>

Url-2 <https://islamansiklopedisi.org.tr/istankoy>

Url-3 <https://islamansiklopedisi.Org.Tr/Adliye-Nezareti>.

Türkiye Cumhuriyeti Cumhurbaşkanlığı Devlet Arşivleri Başkanlığı Osmanlı Arşivi Kaynakları

BOA, ŞD. 2339/48	BOA, ŞD. 2356/3
BOA,ŞD.2346/40	BOA, BEO. 3860/289492
BOA, DH.MKT. 1976/54	BOA, İ.AZN. 89/25
BOA, DH.MKT. 576/14	BOA, BEO. 949/71149
BOA, DH.MKT. 710/18	BOA, İ.AZN. 25/11
BOA, ŞD. 2343/42	BOA, ŞD. 2620/7
BOA, DH.MKT. 2030/5	BOA, BEO. 1249/93670
BOA, DH.MKT. 229/8	BOA, DH.MKT. 2171/ 1
BOA, ML.EEM. 817/54	BOA, İ.AZN. 99/28
BOA, BEO. 1221/91539	BOA, BEO. 3860/289492
BOA, DH.MKT. 509/47	BOA, İ.AZN. 89/30
BOA, DH.MKT. 1203/40	BOA, İ.AZN. 84/23
BOA, DH.MKT. 468/50	BOA, İ.AZN. 67/6
BOA, DH.MUİ. 35/15	BOA, İ.AZN. 93/28
BOA, DH.MKT. 2126/45	BOA, İ.AZN. 58/17
BOA, DH.MKT. 2237/30	BOA, DH.MKT. 915/22
BOA, DH.MKT. 251	BOA, BEO, 503/37708
BOA, DH.MKT. 491/15	BOA, BEO.521/39068
BOA, İ.PT. 19/44	BOA.DH.ŞFR.121/80
BOA, PLK. p.27/12	BOA.DH.MKT.301/56
BOA, A.MKT.MHM. 203/7	IRCICA II. Abdülhamit Yıldız Fotoğraf
BOA, İ.DH. 607/42285	Albümleri
BOA, DH. 1076/84437	NEKYA90804/1
BOA, İ.DH. 1157/9044	NEKYA90805/20
BO, DH.MKT. 2224/46	NEKYA 90806/24
BOA, BEO. 510/38240	NEKYA90806/4
BOA, İ.AS. 18/43	NEKYA90807/19
BOA, DH.MKT. 2141/69	NEKYA90804/18
BOA, DH.MKT. 1740.124	NEKYA90808/3
BOA, DH.MKT. 1755.10	NEKYA90808/25
BOA, ŞD. 2343/31	NEKYA90805/5
BOA, DH.MKT. 1516/55	
BOA, İ.MBH. 4/16	
BOA, İ..AZN. 25/24	