

# Hemşirelik Eğitiminde Program Değerlendirmeye Yönelik Bir Yol Haritası

## A Roadmap for Program Evaluation in Nursing Education

Gülsüm ÇONOĞLU<sup>1</sup>  
Fatma ORGUN<sup>2</sup>  
Nilay ÖZKÜTÜK<sup>3</sup>

Ege Üniversitesi, Hemşirelik  
Fakültesi, İzmir, Türkiye



### ÖZ

Program değerlendirme çalışmaları; dinamik, çağdaş ve nitelikli eğitim programlarının geliştirilmesini ve mevcut eğitim programlarının iyileştirmesini sağlamaktadır. Bu doğrultuda; kurumların tüm paydaşlarının beklentilerini, ihtiyaçlarını ve isteklerini karşılayabilecek dinamik programlar oluşturabilmesi için program değerlendirme çalışmalarını yürütmesi gerekmektedir. Bu değerlendirme sonuçlarından elde edilen kanıtlar doğrultusunda gelecekteki eğitime yön verecek ve öğrencileri geleceğe hazırlayabilecek geliştirilmiş ya da iyileştirilmiş eğitim programları oluşturulabilir. Program değerlendirme, programın tüm bileşenleri ile ilgili olarak nicel ve nitel araştırma yöntemlerinin kullanıldığı sistematik ve sürekli bir süreçtir. Bu derlemede, program değerlendirme süreci planlama, uygulama ve değerlendirme olarak üç aşamada ayrıntılandırılmıştır. Bu doğrultuda; her bir aşama için o aşamada yapılması gereken adımlar açıklanmıştır. Bu derlemenin amacı; hemşire eğitimciler, hemşirelik programlarını değerlendirmede program değerlendirme sürecini yürütmeye ilişkin yararlanabilecekleri bir yol haritası sunmaktır. Ayrıca, program değerlendirme modeli olarak hemşirelik eğitim programlarında kullanılan CIPP (Bağlam, Girdi, Süreç, Ürün) program değerlendirme modeli örnek verilmiştir.

**Anahtar Kelimeler:** CIPP Modeli, eğitim programı değerlendirme, hemşirelik eğitimi, program değerlendirme, program değerlendirme süreci

### ABSTRACT

Program evaluation studies provide the development of dynamic, contemporary, and qualified education programs and the improvement of present educational programs. In this direction, institutions should carry out program evaluation studies in order to create dynamic programs that can meet the expectations, needs, and requests of all stakeholders. In line with the evidences obtained from these evaluation results, developed or improved education programs can be formed that will guide future education and can prepare students for the future. Program evaluation is a systematic and continuous process in which quantitative and qualitative research methods are used regarding all components of the program. In this review, the program evaluation process is detailed in 3 stages as planning, implementation, and evaluation. In this direction, the steps to be taken at that stage are explained for each stage. The purpose of this review is to present a roadmap that nurse educators can use to carry out the program evaluation process in evaluating nursing programs. In addition, the CIPP (Context, Input, Process, Product) program evaluation model used in nursing education programs was given as an example of a program evaluation model.

**Keywords:** CIPP model, curriculum evaluation, nursing education, program evaluation, program evaluation process

### GİRİŞ

Programların, bireylerin ve toplumun ihtiyaçları, bilim ve teknolojideki gelişmeler ve yenilikler, ulusal ve uluslararası ekonomik gereksinimler ve koşullar, konu ve eğitim alanındaki değişim ve gelişmeler doğrultusunda geliştirilmesi ve bütün boyutları dikkatli biçimde incelenerek program değerlendirme ilkelerine dayalı olarak değerlendirilmesi gerekmektedir.<sup>1</sup> Bu bağlamda, programın sağlıklı bir şekilde yürütülebilmesi için tüm paydaşlardan etkili geribildirim alınmalıdır.<sup>2</sup> Eğitim programlarını programa dahil olan farklı kişilerin/paydaşların bakış açısından değerlendirmek, programın farklı yönlerini veya daha az ele alınan zayıf yönlerini keşfetmeye yardımcı olabilmektedir.<sup>3</sup>

Geliş Tarihi/Received: 18.03.2021

Kabul Tarihi/Accepted: 07.07.2022

Tarihi/Publication Date: 30.09.2022

Sorumlu Yazar/Corresponding author:

Gülsüm ÇONOĞLU

E-mail: gulsumconoglu@hotmail.com

Cite this article as: Çonoğlu G, Orgun F,

Özkütük N. A roadmap for program

evaluation in nursing education.

*J Nursology*. 2022;25(3):177-183.



Program değerlendirme, eğitim programı değerlendirmesinin tüm yönlerini ve daha geniş bir öge kapsamını içermektedir. Bu ögeler; hemşirelik okulunun idari yapısı, okul için kurumsal destek, öğretim üyelerinin öğretim, araştırma ve mesleki faaliyetleri, öğrenci destek hizmetleri, kütüphane hizmetleri ve okulun diğer akademik birimler, araştırma enstitüleri ve sağlık ve toplum kurumları ile ilişkileri içermektedir.<sup>4</sup> Bir eğitim programının değerlendirilmesi; sadece bir programın veya öğretim yılının sonunda değil, programın planlanmasından itibaren programın geliştirilmesi ve uygulanması süresince farklı periyotlarda da yapılması gerekmektedir.<sup>5,6</sup> Bu derlemenin amacı; hemşire eğitimcilere, hemşirelik programlarını değerlendirmede program değerlendirme sürecini yürütmeye ilişkin yararlanabilecekleri bir yol haritası sunmaktır. Ayrıca, program değerlendirme modeli olarak hemşirelik eğitim programlarında kullanılan CIPP [Context (Bağlam), Input (Girdi), Process (Süreç), Product (Ürün)] program değerlendirme modeli örnek verilmiştir.

### Program Değerlendirme

Program değerlendirme, kurumların bilgi edinme ve kalite iyileştirme çalışmalarında karar almalarına yardımcı olan sürekli ve sistematik olarak devam eden kanıta dayalı bir akıl yürütme sürecidir.<sup>7-9</sup> Düzenli ve sistematik olarak yürütülen program değerlendirme çalışmaları; "Ne yapıyoruz?" sorusuna ve eylemlerimizin etkilerine yönelik daha iyi bir anlayış kazandırmakta; hemşirelik programının güçlenmesine, güçlü yanlarından faydalanmasına, zayıf alanlarını iyileştirmesine yardımcı olmakta ve kanıta dayalı hemşirelik eğitime katkı sağlamaktadır.<sup>10,11</sup> Ayrıca, yapılan program değerlendirme çalışmaları, topluma akademik kurumların ve sağlık hizmeti veren kurumların kaliteli eğitim ve kaliteli sağlık hizmeti sunmasını garanti edebilmektedir.<sup>12</sup> Son yıllarda gittikçe önem kazanan akreditasyon çalışmaları da bir okulun standartlara ulaştığını doğrulamak için yapılan bir program değerlendirme örneğidir. Hemşirelik programının etkililiğini ve kalitesini belirlemek için okulun tüm iç işlevleri ile üniversite ve toplum içindeki işleyişi değerlendirilmektedir.<sup>4</sup>

### Hemşirelik Eğitiminde Program Değerlendirme

Dinamik bir hemşirelik eğitim programı oluşturabilmek amacıyla eğitim programlarının çok boyutlu (öğrenci, kaynak, öğretim elemanı, materyal) olarak sürekli ve sistematik bir şekilde değerlendirilmesi gereklidir. Hemşire eğitimciler, öğretim yaklaşımlarını, program ve ders öğrenme çıktıları, öğrencilerin öğrenme düzeylerini, öğretim üyelerinin verimliliğini, klinik uzmanlık ve performans gibi birçok bileşeni değerlendirmektedir.<sup>11</sup> Bu değerlendirme sonuçlarından elde edilen kanıtlar doğrultusunda gelecekteki eğitime yön verecek ve öğrencileri geleceğe hazırlayabilecek geliştirilmiş ya da iyileştirilmiş eğitim programları oluşturulabilecektir.

Program değerlendirme faaliyetleri ve sonuç raporları, programın akreditasyonuna, lisansına veya sertifikasyonuna katkıda bulunmaktadır.<sup>13</sup> Hemşirelik eğitimi veren kurumlarda yapılan program değerlendirme çalışmaları, hemşirelik eğitimi veren kurumların değerlendirici, düzenleyici ve akreditasyon kurumları tarafından belirlenen kalite standartlarını ne ölçüde karşıladığını açıkça göstermektedir.<sup>7</sup> Ülkemizde hemşirelik eğitimi veren okullarda program değerlendirme çalışmaları yapılmaktadır. Bu değerlendirme çalışmaları, 2003-2004 eğitim-öğretim yılında hemşirelik lisans eğitim programlarında HÜÇEP'in uygulamaya konulmasıyla başlamıştır.<sup>14</sup> Ülkemizde, hemşirelik eğitim programlarının bir program değerlendirme modeli kullanılarak değerlendirilmesine ilişkin olarak Hatipoğlu ve arkadaşları<sup>15</sup> CIPP ve Logic Modeli birlikte kullanırken, Çonoğlu ve Orgun (2021)<sup>16</sup> CIPP Modeli kullanmıştır.

## PROGRAM DEĞERLENDİRME SÜRECİ

Program değerlendirme, eğitim programlarının bileşenlerinin yapısı ve niteliğine ilişkin olarak sistematik bilgi toplama ve değerlendirme sürecidir.<sup>17</sup> Bu süreç; *planlama*, *uygulama* ve *değerlendirme* olmak üzere üç aşamadan oluşmaktadır. *Planlama aşamasında*; amaca, değerlendirmenin kimler için yapıldığına, değerlendirme modeline, hangi bilgilere gereksinim olduğuna, bilgilerin nereden hangi araştırma deseni ve veri toplama yöntemleri ile elde edileceğine, hangi ölçme araçlarının ne zaman, nasıl ve hangi sıklıkla kullanılacağına, değerlendirme kriterlerine ve değerlendiricileri belirlemeye yönelik çalışmalar yapılmaktadır. *Uygulama aşamasında*; planlama aşamasında alınan kararlar doğrultusunda araştırma deseni, evren ve örneklem seçimi, veri toplama, elde edilen verilerin analizi, yorumlanması, rapor yazılması ve programların iyileştirilmesine yönelik önerilerin geliştirilmesi yer almaktadır. *Değerlendirme aşamasında* ise program değerlendirme sürecinde yaşanan eksikliklerin ve hataların belirlenmesi amaçlanmaktadır. Bu süreç, *meta değerlendirme* olarak da tanımlanmaktadır. Değerlendirme; programın bileşenlerine (girdileri, etkinlikleri, çıktıları, sonuçları) ve bu bileşenlerin etkileşimlerine ilişkin bilgiler içermeli, süreklilik taşımalı, sistematik bir şekilde planlanarak uygulanmalıdır. Değerlendirmeden elde edilen veriler, program iyileştirme yönünde etkin bir şekilde kullanılmalıdır.<sup>17,18</sup> Program değerlendirme sürecine ilişkin aşamalar aşağıda ayrıntılandırılmıştır.

### PLANLAMA AŞAMASI

Program değerlendirmenin iyi planlanması program değerlendirme sürecine yol gösterici olacaktır. Program değerlendirme sürecinin planlama aşamasına yönelik yapılacak çalışmalar aşağıda açıklanmıştır.

#### Değerlendirmenin Ana Planı

İç değerlendirmenin bir parçası olarak öğretim üyelerinin karar vermesine ve dış değerlendirme standartlarının karşılanmasına yönelik veri sağlamak amacıyla bir *ana değerlendirme planı* kullanılmalıdır. Ana planda, değerlendirilmesi istenen değişkenler belirtilmelidir. Değişkenlerin atlanmaması için düzenleyici bir çerçeve oluşturulmalıdır.<sup>19</sup>

Değerlendirmeye katılan herkesin ne zaman neyin beklendiğini tam olarak anlayabilmesi için değerlendirme planı açık ve anlaşılır olmalıdır.<sup>4</sup> Ana plan, programın değerlendirilmesi gereken bileşenlerinin, veri toplamayı kimin ve ne zaman yapacağını, veri toplama faaliyetinin tamamlanması için gereken zaman çizelgelerinin, toplanacak verilerin, veri kaynaklarının, veri toplama yöntemlerinin ve araçlarının, hangi veri analiz yöntemlerinin kullanılacağını, standartların ve kriterlerin, verilerin analizi ve yorumlanmasından ve önerilerin hazırlanmasından sorumlu kişilerin, sonuçların nasıl ve kime bildirileceğinin ve kalite iyileştirme bulgularına yanıt verme planlarının belirlenmesine yardımcı olmaktadır.<sup>4,19,20</sup> Değerlendirme çerçevesi oluşturulurken değerlendirmenin sınırları da belirlenmelidir. Sınırların belirlenmesi, bir değerlendirmenin ne ile ilgili olduğuna ilişkin net bir fikir edinmenin temel bir adımıdır.<sup>18</sup>

#### Değerlendirme Amacının, Sorularının ve Hedef Kitlenin Tanımlanması

Eğitim programı veya program değerlendirmede planlamanın ilk adımı, değerlendirmenin amaçlarına karar vermektir. Program değerlendirme sürecinde ihtiyaç duyulan ve yanıtları aranan bilgilerin toplanması ve değerlendirme yöntemlerine karar verilebilmesi için eğitim programının neden değerlendirildiği,

değerlendirme verilerinin ve sonuçlarının nasıl kullanılacağı açık ve net bir şekilde belirlenmelidir.<sup>4,21</sup> Eğitim programlarında gereken geliştirme ve iyileştirme çalışmalarının planlanması, uygulanması ve sonuçların değerlendirilmesi için program değerlendirme çalışmalarıyla problemlerin saptanması ve bu problemlerin nedenlerinin incelenmesi gereklidir.<sup>22,23</sup> Bu doğrultuda; değerlendirmenin amacı belirlendikten sonra değerlendirme soruları geliştirilmelidir.<sup>4</sup> Değerlendirme soruları değerlendirmeye odaklanmayı sağlamakta, programı değerlendirmek için standartları ve kriterleri belirleyebilmekte ve veri toplama seçimlerine rehberlik etmektedir.<sup>18</sup>

Bu aşamada, değerlendirici değerlendirme kapsamına alacağı paydaşları ve hedef kitleyi belirlemelidir. Paydaşlar; sponsor ve müşteriler/programın hizmet ettiği kitle, program yöneticileri ve personeli, programın sağladığı hizmetlerden yararlananlar ve aileleri, programla bağlantılı diğer kurumlar, programla ilgili çıkar grupları, seçilmiş yetkililer ve genel olarak toplum gibi birçok gruptan oluşmaktadır. Paydaşların erken bir aşamada değerlendirmeye dahil edilmesi, değerlendirme hakkındaki kaygılarını azaltmaya yardımcı olabilmekte ve değerlendiricinin farklı grupların programı nasıl algıladığını öğrenmesine olanak sağlayabilmektedir. Burada bahsi geçen hedef kitleler ise değerlendirmeye ilgi duyan ve değerlendirmenin sonuçlarından etkilenen bireyleri, grupları ve kurumları kapsamaktadır.<sup>18</sup> Hedef kitlelere karar verme, belirlenen hedef kitlelerle ilgili konuların ele alınmasını sağlamak için planlama grubunun amaçlarını ve sorularını iyileştirmesine yardımcı olacaktır.<sup>4</sup>

#### Katılımcıların Belirlenmesi

Program değerlendirme sürecini hem iç hem de dış değerlendiriciler yürütebilmektedir.<sup>20</sup> İç değerlendirici, program planlayıcıları ve sağlayıcıları ile birlikte çalışan kuruluşun bir çalışanıdır. Dış değerlendirici ise değerlendirici kuruluşla imzaladığı sözleşme kapsamında görevi değerlendirme yapmak olan bir çalışan ya da bağımsız bir danışmandır.<sup>18</sup> İç değerlendiriciler, programın içinden ya da projeye yakından ilgili bireyler olarak program ve süreç hakkında daha fazla bilgiye sahiptirler. Dış değerlendiriciler ise kurum dışından sürece dahil oldukları için programa daha uzaktırlar. Bu nedenle, yansız bir bakış açısına sahiptirler. İç değerlendirici, dış değerlendiricinin danışmanlık ve teknik desteğinden yararlanırken, dış değerlendirici de iç değerlendiricinin program bilgisinden yararlanmaktadır.<sup>20</sup> Akreditasyon, hem iç hem de dış değerlendiricilerin kullanıldığı bir değerlendirme çalışmasıdır.

#### Değerlendirme için Desen ve Örneklem Seçme

Desenler, veri toplamanın organize edilmesini veya yapısını açıkça belirtmektedir. İyi bir desen, planlama aşamasında geliştirilen değerlendirme soruları, değerlendirme bağlamı ve paydaşların bilgi ihtiyaçları ve değerleri ile eşleşen desendir. Her soru için uygun desenin belirlenmesi, paydaşlar ve değerlendirici arasındaki iletişimi geliştirmekte ve paydaşların çalışmanın nasıl uygulanacağına yönelik öngörü kazanmalarına yardımcı olmaktadır.<sup>18</sup>

Program değerlendirmenin odak noktası; araştırma ve değerlendirme yöntemlerinin seçimini etkilemektedir. Eğitimin bilimsel bir özelliğe sahip olması nedeniyle eğitim programlarının değerlendirilmesinde bilimsel yöntemlerden yararlanılmaktadır. Program değerlendirme çalışmalarında; nicel (tarama modeli, deneysel model), nitel (fenomenoloji modeli, etnografi modeli) ya da karma araştırma yaklaşımları kullanılabilir.<sup>20,24,25</sup> Program değerlendirmede kullanılan araştırma yaklaşımı, deseni ve problemleri doğrultusunda araştırmanın örnekleme seçilmelidir.<sup>24</sup> Yeterli büyüklükte seçilen bir örneklemin evreni temsil edebilmesi için

yansızlık kuralı uygulanmalıdır. Örneklemin evreni başarıyla temsil etmesini ve çeşitli hatalardan bağımsız olarak seçilmesini sağlamak amacıyla örnekleme yöntemleri geliştirilmiştir.<sup>20</sup> Örneklem çok küçük olduğunda, tüm evrenden veri toplamaya çalışılması tavsiye edilmektedir.<sup>18</sup>

#### Program Değerlendirme Yaklaşımının ve Modelinin Belirlenmesi

Hemşirelik programlarını değerlendirmek için kullanılan çerçeveler ya da modeller, hemşirelik programlarının eğitsel etkinliğini sistematik olarak değerlendirmek için bir yol sunmaktadır.<sup>26</sup> Bir modele dayalı olarak yapılan program değerlendirme; yöntem, örneklem ve veri çeşitliliği sağlayarak daha nitelikli çalışmaların ortaya çıkmasına<sup>27</sup> ve değerlendirmeye odaklanmaya yardımcı olmaktadır.<sup>28</sup> Program değerlendirme modelleri, program geliştirme ve değerlendirme alanında yapılan çalışmalara göre farklılık göstermektedir.<sup>29</sup>

Kullanılacak değerlendirme modeli, değerlendirme sorularına, bağlama ve paydaşların ihtiyaçlarına göre seçilmelidir.<sup>28</sup> Her değerlendirme yaklaşımının eğitim programının farklı yönlerini aydınlatan belirli güçlü yönleri vardır. Bu nedenle, eğitim programı değerlendirme modelinin veya değerlendirme yaklaşımının seçimi, eğitim programının felsefi yaklaşımına, değerlendirmenin amacına, ele alınacak sorulara, dikkate alınması gereken konulara, mevcut kaynaklara, uygulama kolaylığına ve öğretim üyelerinin bir modeli diğerine tercih etmesine bağlı olmalıdır.<sup>4</sup> Bu makalede; akreditasyon kuruluşları tarafından geliştirilen çeşitli formatları ve kriterleri birleştirmeye kolayca uyum sağlayan<sup>30</sup> program değerlendirme sürecinde yol haritası olacağı düşünülen CIPP Modeli örnek olarak sunulmuştur. CIPP'deki kısaltma harflere karşılık gelen bu modelin temel parçaları; bağlam (context), girdi (input), süreç (process) ve ürün (product) değerlendirmesidir.<sup>31</sup> CIPP, uyarlanabilir ve yaygın olarak uygulanabilir bir model olarak çeşitli disiplinlerde materyalleri, personeli, öğrencileri, programları ve projeyi değerlendirmek için uygulanmıştır.<sup>32</sup> Bu model uygun bir şekilde kullanılırsa, derinlemesine eğitim programı değerlendirmesi için değerli bir kılavuz görevi görür.<sup>33</sup>

CIPP, yöneticilerin yönetsel karar verebilmeleri için gerekli olan bilgi gereksinimlerinin belirlenmesi, kişilere doğru ve tutarlı bilginin sağlanması ve sunulan bu bilgilerin bağlam, girdi, süreç ve ürün hakkında bilgileri kapsamı istenirse önerilebilecek bir modeldir.<sup>9,25,34</sup> CIPP değerlendirme modeline dayalı bir eğitim programını değerlendirmenin temel avantajı; programın içeriği, girdisi, süreci ve ürününün sistematik olarak görütülenmesi ve değerlendirilmesidir. Bu, eğitim otoritelerinin programın devamı, durdurulması ve revizyonu konusundaki zayıflıklarına ve güçlü yanlarına dayalı olarak uygun kararlar almalarına yardımcı olacaktır.<sup>35</sup> Yetkililer, planlama, yapılandırma, uygulama ve yeniden düzenleme ile ilgili kararlar verirken değerlendirme sonuçlarını bilmek ve onlardan yararlanmak zorundadır.<sup>25</sup>

Planlama kararları için gerekli olan *bağlam değerlendirmesi*, önerilen veya mevcut eğitim programının bulunduğu ilgili bağlamın incelenmesini kapsamaktadır.<sup>6,32,36</sup> Bağlam değerlendirmesinde; tanımlanmış bir ortamdaki ihtiyaçlar, problemler, varlıklar ve fırsatlar değerlendirilmektedir.<sup>31,32</sup> Bu değerlendirme kapsamında; programla ilgili tüm faktörlerin ve mevcut durumun analizi yapılmakta, hedeflerin belirlenmesine temel olacak bilgiler toplanmakta ve hedeflerin belirlenmesi amaçlanmaktadır.<sup>20</sup> Bağlam değerlendirmesinde; değerlendiriciler, hedef kitlenin üyelerine özel tanılayıcı testler uygulayabilir; hedeflenen ortamdaki ihtiyaçları, problemleri, varlıkları ve fırsatları ziyaret etmek, yakından

gözlemlemek ve tanımlamak için bir uzman inceleme paneli kurabilir; toplanan bilgileri gözden geçirmek için odak grup toplantısı yapabilir; röportaj, doküman inceleme, sistem analizi ve Delphi tekniği kullanabilirler. Bu yöntemler, sistemin işleyişi ve en yüksek öncelikli ihtiyaçları hakkında derinlemesine bir bakış açısı sağlamaktadır.<sup>32</sup> Bu tip bir değerlendirmede, "Programımızın amacı nedir?" ve "Toplumumuzda bu tür bir programa ihtiyaç var mı?" soruları sorulmalıdır. Bu soruları cevaplamak için toplanan veriler, program amaçlarının geliştirilmesinin gerekçesini sağlayacaktır.<sup>36</sup> CIPP Modeli bağlam değerlendirmesinde; eğitim programının amaç ve çıktılarını ölçütüne ilişkin değerlendirmede kullanılabilecek örnek veri toplama kaynakları Şema 1'de yer almaktadır.

Yapılandırmaya ilişkin kararların alınması için gerekli olan *girdi değerlendirmesinde*; sisteme uygun mevcut ve potansiyel kaynaklar, olanaklar, stratejiler, finansal ya da yasal sınırlamalar, seçilen yaklaşımın çalışma planları ve bütçeleri belirlenmelidir.<sup>31,32,36</sup> Değerlendiriciler, öğretim planının belirli yönlerini ve bileşenlerini değerlendirmekte,<sup>6,8,37</sup> programı ve öğelerini mikro düzeyde analiz etmektedir.<sup>20,25</sup> Bu değerlendirme kapsamında; hedeflerin programın hedefleriyle tutarlılığı, mevcut öğretim materyalleri, eğitimcilerin özellikleri, öğretim stratejileri vb. incelenebilmektedir.<sup>25</sup> Bu doğrultuda; "Hedefler uygun şekilde belirtilmiş mi?"; "Hedefler, programın amaçlarıyla uyumlu mu?"; "Öğretim stratejileri uygun mu?"; "İçerik, programın amaçlarına ve hedeflerine uygun mu?"; "Hangi kaynaklar mevcuttur?" ve "Planlanan değişim mevcut eğitim programı yapısında devam eden bileşenleri ve süreçleri nasıl etkileyecek?" soruları sorulabilir.<sup>6,36</sup> CIPP Modeli girdi değerlendirmesine ilişkin örnek ölçütler ve kullanılabilecek veri toplama kaynakları Şema 1'de görülmektedir.

Programın uygulanması ile ilgili kararların alınması için gerekli olan *süreç değerlendirmesinde*, program faaliyetleri izlenmekte, belgelendirilmekte ve değerlendirilmektedir.<sup>20,31</sup> Program planı ile gerçek uygulama arasındaki boşluğu ölçerek neler yapıldığının içeriği ve formatı, planlananlarla karşılaştırılmaktadır.<sup>38</sup> Bu değerlendirmenin amaçları; çalışanların planlanan faaliyetleri ne ölçüde sürdürdüğü ile ilgili çalışanlara ve yöneticilere geri bildirim sağlamak ve çalışanların uygulama sorunlarını tanımlamasına ve faaliyetlerde veya planda gerekli düzeltmeleri yapmasına yardımcı olmaktır.<sup>32</sup> Süreç değerlendirmesi ile uygulama süreci, plan ve uygulama arasındaki uyum, program etkinlikleri, süreçte kullanılan yöntem ve teknikler, uygulamadaki zorluklar, iyi işleyen yönler, öngörülemeyen süreçler, öğretmen-öğrenci, öğrenci-öğrenme/iş ortamı, öğrenci-organizasyon arasındaki etkileşim düzeyleri, programda ortaya çıkan tüm yeni ihtiyaçlar ve önceki ihtiyaç değerlendirmesinden gelen ihtiyaçların karşılaştırması incelenmektedir.<sup>8,37-39</sup> Süreç değerlendirmesinde; "Program planlandığı gibi uygulanıyor mu?"; "Gerçek planda beklenmeyen problemler yaşandı mı?" soruları sorulur.<sup>36</sup> CIPP Modeli süreç değerlendirmesine ilişkin örnek ölçütler ve kullanılabilecek veri toplama kaynakları Şema 1'de mevcuttur.

Yeniden düzenleme kararları için gerekli olan *ürün değerlendirmesinde*; programın ürünü hakkında veriler toplanarak beklenen ürünle elde edilen ürün karşılaştırılmaktadır.<sup>20,25</sup> Ürün değerlendirmesi, ortaya konulan sonuçların programın hedeflerine uygun olup olmadığını ve müşterilerin, tüketicilerin ve toplumun ürün ve performanstan memnun olup olmadığını belirlemektedir.<sup>36,38</sup> Gerçekleşen ürün ya da performans sonuçları; beklenen hedefler, standart bir kıyaslama ya da daha önceki bir temel ölçümle karşılaştırılmaktadır.<sup>38,39</sup> Bu değerlendirmenin amacı; kurumun

başarılarını ölçmek, yorumlamak ve yargıda bulunmaktır.<sup>32,37</sup> Ürün değerlendirmesi, değerlendiricilerin yeni öğretim programına devam edip edilmemesi, sonlandırılması ya da nasıl bir değişiklik yapılması gerektiği konusunda karar vermelerine olanak tanıyan bilgiler sağlamaktadır.<sup>6,25</sup> Bu değerlendirmede; "Programda belirtilen hedefler ne ölçüde karşılanmaktadır?"; "Program, hedeflenen grup için yarar sağladı mı?"; "Program problemleri tasarlandığı gibi çözüyor mu?" ve "Programın çıktıları yatırım yapmaya değer miydi?" soruları sorulabilir.<sup>6,36</sup> CIPP Modeli ürün değerlendirmesine ilişkin örnek ölçütler ve kullanılabilecek veri toplama kaynakları Şema 1'de görülmektedir.

### Değerlendirme Standartlarının ve Kriterlerinin Belirlenmesi

Değerlendirme standartlarının ne/neler olduğu, değerlendirme sürecinde nelere dikkat edilmesi gerektiğine ilişkin olarak program değerlendirme standartlarına başvurulmalıdır.<sup>24</sup> Tüm değerlendirme soruları için standartlar ve kriterler belirlenmeli ve eğitim programı değerlendirme modeli ile uyumlu hale getirilmelidir. Bununla birlikte, tüm eğitim programı bileşenleri için standartlar ve ayrıntılı kriterler mümkün ve gerekli olmayabilir. Bu nedenle, bir koşulun varlığını ya da durumunu gösteren göstergeleri, yani gözlemleri veya hesaplamaları tanımlamak daha uygun olabilir.<sup>4</sup>

### Veri Toplamanın Planlanması

Eğitim programı değerlendirmesi için veri toplamanın planlanmasında kullanılacak yöntemler, teknikler, kaynaklar ve gerekli veri kapsamı dikkate alınmalıdır. Hangi verilerin kim tarafından, ne zaman, nasıl, nerede ve hangi sıklıkla toplanacağı, hangi kaynakların gerekli olduğu ve toplanan verilerin başka amaçlar için kullanılıp kullanılmayacağı belirlenmelidir.<sup>4</sup> Bilgi toplamada yaygın olarak kullanılan kaynaklar ve yöntemler içinde değerlendiriciler ilk olarak mevcut bilgilere, belgelere ve kayıtlara başvurmalıdır.<sup>18</sup>

Veri toplama yöntemleri; değerlendirme amaçları, soruları, modelleri ve önceden belirlenmiş standartlarla bağlantılıdır. Program değerlendirme amacıyla nitel ya da nicel yöntemler kullanılmaktadır. Yöntemler, kapsamlı bir değerlendirmeye izin vermeli ve anlaşılır ve kullanımı kolay, maliyet ve zaman açısından verimli, geçerli, güvenilir ve inandırıcı olmalıdır.<sup>4</sup> Araştırma yaklaşımlarına ve araştırma problemlerine göre veri toplama araçlarının seçilmesi gerekmektedir. Program değerlendirme çalışmalarında; anketler, bireysel ya da odak grup görüşmeleri, ekran ya da uzman gözlemi, anekdot notları, örnek olay incelemeleri, literatür taraması, uzman görüşü, sınıflama ölçekleri, kontrol listeleri, öz değerlendirme raporları ve eğitim programı haritaları gibi veri toplama araçları ve teknikleri kullanılmaktadır.<sup>4,20,24</sup> Ayrıca, bu verileri toplamanın zamanlaması önemlidir. İlgili verileri toplamak için bir program yapılmalıdır. Bazı verilerin yıllık olarak elde edilmesine gerek olmadığına karar verilebilir. Örneğin, her 2 yılda bir mezunlar anketi yapılabilir.<sup>4</sup>

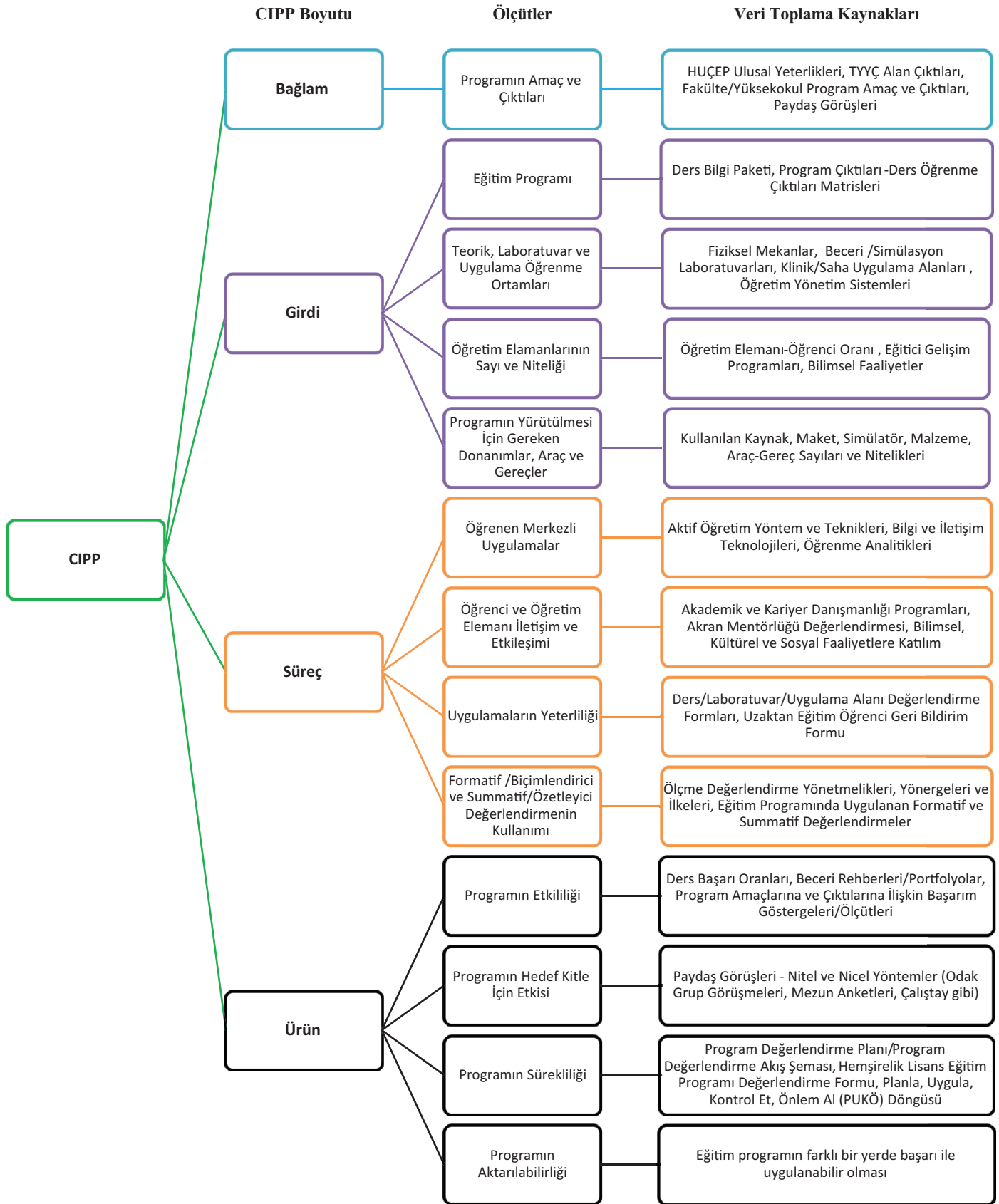
### UYGULAMA AŞAMASI

Uygulama aşamasında; planlama aşamasında alınan kararlar doğrultusunda araştırma deseni, evren ve örneklem seçimi, veri toplama, elde edilen verilerin analizi, yorumlanması, rapor yazılması ve programların iyileştirilmesine yönelik önerilerin geliştirilmesi yer almaktadır.

### Değerlendirme Planının Uygulanması ve İzlemi

Eğitim programı değerlendirme planı oluşturulduktan ve onaylandıktan sonra uygulanmaktadır. Veriler, belirtilen yöntemlere ve zamanlamaya göre toplanmaktadır. Plan uygulanırken prosedürler, kalite ve kapsamlılıklarını değerlendirmek için bireysel olarak öğretim üyeleri ve değerlendirme lideri ya da bir komite tarafından





**Şema 1.** Program Değerlendirme Şeması. Bu şema, Stufflebeam [43]'in CIPP Modeli (Bağlam, Girdi, Süreç, Ürün Modeli) doğrultusunda Arş. Gör. Gülsüm ÇONOĞLU, Doç. Dr. Fatma ORGUN ve Dr. Öğr. Üyesi Nilay ÖZKÜTÜK tarafından oluşturulmuştur.

izlenmektedir.<sup>4</sup> Birçok hemşirelik eğitimi veren kurumda değerlendirme sürecine liderlik eden değerlendirme komiteleri vardır ya da diğer durumlarda eğitim programı ve programın değerlendirilmesiyle eğitim programına ilişkin komiteler görevlendirilebilmektedir.<sup>19</sup>

### Eğitim Programı Kalitesini Değerlendirme

Değerlendirmeden sorumlu komite değerlendirme verilerini alarak verileri gözden geçirir, yorumlar, bir karara varır ve önerilerde bulunur. Tüm öğretim üyeleri, öğrenciler ve paydaşların sonuçlarına güvenebilmesi için bu çalışmanın veri analizi ve yorumlama konusunda deneyimli kişiler tarafından yürütülmesi gerekmektedir. Veri toplama tamamlandığında, her veri seti analiz edilmekte ve önceden tanımlanan standartlar, kriterler ve/veya göstergelerle karşılaştırılmaktadır. Değerlendirme soruları ve eğitim programının kalitesi ile ilgili anlamlarını belirlemek için analiz bulguları sentezlenmektedir.<sup>4</sup> Program değerlendirmeden elde edilen verilerin kullanılması, bir programı daha iyi anlamak adına yararlı olabilmekte ve iyileştirme için gerekli değişikliklere ilişkin fikir verebilmektedir.<sup>12</sup>

### Değerlendirme Sonuçlarının Raporlanması, Öneriler ve Paydaşlara Duyurulması

Değerlendirme sonuçlarının raporlaştırılması; programın geliştirilmesi, programın devamı ya da sonlandırılması kararlarının alınması, programda yaşanan sorun/sorunlar hakkında ilgili birimlere bilgi verilmesi, programa destek sağlanması ve programa ilişkin tutumların değiştirilmesi açısından değerlendirme sürecinde önem taşımaktadır.<sup>20</sup> Elde edilen sonuçlardan, eğitim programının kalitesini sürdürmek veya iyileştirmek için gereken eylemler hakkında öneriler verilmektedir.<sup>4</sup> Değerlendirmenin sonuçları; resmi raporlar, kısa özetler, bildiri sunumları olarak farklı biçimlerde sunulabilmektedir. Uygun olarak toplanmış verilerin değerlerini yitirmemesi için sonuçların anlamlı bir şekilde sunulması önemlidir.<sup>20</sup>

## DEĞERLENDİRME AŞAMASI

Program değerlendirme sürecinin son aşaması değerlendirme değerlendirilmesi olup, meta değerlendirme (değerlendirme sonrası değerlendirme) olarak da ifade edilebilmektedir.<sup>20,40</sup> Meta değerlendirme, hem değerlendirmenin hem de değerlendirme sürecini değerlendirmenin sistematik bir yöntemi olup,<sup>41</sup> uzmanlık düzeyinde planlanması gerekmektedir. Bu değerlendirme, sürecin başında (biçimlendirici meta-değerlendirme) ya da süreç sonunda (düzey belirleyici meta-değerlendirme) yapılabilmektedir.<sup>40</sup> Meta değerlendirme, değerlendirmenin bütünlüğünü, uygunluğunu, güvenilirliğini ve programa uygulanabilirliğini değerlendirmek için bir alan sağlamaktadır.<sup>41</sup> Bu değerlendirme çalışmaları; değerlendirme sürecinin güçlü ve zayıf yönlerinin saptanmasını, değerlendirme bulgularının güvenilirliğine yönelik bilgilerin elde edilmesini ve değerlendiricilerin değerlendirme sürecindeki öz eksikliklerinin ve zayıf yönlerinin belirlenmesini sağlamaktadır.<sup>40,42</sup>

Meta değerlendirme, bir değerlendirmenin, özellikle de uygun sağlam değerlendirme kriterlerine bağlılığının bir değerlendirmesidir. Değerlendiriciler, değerlendirmenin sağlamlığını hem güvence altına almak hem de nihai olarak değerlendirmek ve raporlamak için uygun meta değerlendirme standartlarını kullanmalıdırlar.<sup>43</sup> Joint Committee on Standards for Educational Evaluation (JCSEE) (2011) tarafından belirlenen ve Stufflebeam'in

(2012) detaylandığı program değerlendirme standartları yararlık, uygulanabilirlik, yerindelik, doğruluk ve hesap verilebilirlik olmak üzere beş temel boyuttan oluşmaktadır. *Yararlık*, değerlendirme süreç ve sonucunun kullanıcı ihtiyaçlarını ne ölçüde karşıladığını; *uygulanabilirlik*, değerlendirmenin etkinliğini ve verimini arttırmayı; *yerindelik*, değerlendirmenin etik, yasal, doğru, adil ve makul biçimde yerine getirilmesini; *doğruluk*, değerlendirmenin geçerlik ve güvenilirliğini; hesap *verilebilirlik* ise dokümantasyon ve meta değerlendirme perspektifine yoğunlaşarak değerlendirme süreç ve çıktıların hesap verilebilirliğini arttırmaya yöneliktir.<sup>42</sup>

## SONUÇ

Program değerlendirme, yürütülen eğitim programının niteliğini geliştirme, programdaki sorunları saptama ve sorunlara ilişkin çözüm yolları üretme, programın güçlü ve zayıf yönlerini ortaya koyma, öğrencilerin başarı düzeylerini ve performanslarını izleme, programın amaç ve çıktılarına ulaşma düzeylerini belirleme ile iç ve dış paydaşların eğitim programı hakkındaki görüşlerini alma amacıyla programın tüm bileşenlerine ilişkin sistematik ve süreklilik taşıyan nicel ve nitel araştırma yöntemlerinin kullanıldığı bir süreçtir. Planlama, uygulama ve değerlendirme olarak üç aşamadan oluşan program değerlendirme sürecinde; her bir aşama için o aşamada yapılması gereken değerlendirme ana planının hazırlanması, örneklem seçimi, katılımcıların belirlenmesi vb. çalışmalar bulunmaktadır.

Program değerlendirme çalışmalarının sürekliliğini ve sistematikliğini sağlamak amacıyla program değerlendirme süreci işletilmektedir. Bu çalışmalardan elde edilen sonuçlar program geliştirme ve sürekli iyileştirme çalışmalarında kullanılarak eğitim programının kalitesinin sürdürülmesi ya da artırılması ve eğitim programına ilişkin memnuniyetin yükseltilmesi hedeflenmektedir. Bu doğrultuda; kurumların tüm paydaşlarının beklentilerini, ihtiyaçlarını ve isteklerini karşılayabilecek dinamik programlar oluşturabilmesi için program değerlendirme çalışmalarını yürütmesi gerekmektedir.

Program değerlendirme çalışmalarının amacı doğrultusunda; program değerlendirme yaklaşım ve modellerinin seçilmesi bu çalışmalara rehberlik sağlayacaktır. Bu doğrultuda; bu derlemede örnek olarak gösterilen CIPP program değerlendirme modeli de hemşirelik eğitim programı değerlendirme çalışmalarına yol göstererek, program değerlendirme çalışmalarını sürekli ve sistematik yapılmasına katkı sunacaktır. Ayrıca, kurumda mevcut bir değerlendirme planı doğrultusunda; program değerlendirme çalışmalarını yürüten, değerlendiren ve izleyen bir komite, komisyon ya da kurul varlığının olması, bu çalışmaların sürekli ve sistematik yapılmasını, iyileştirme çalışmalarının izlenmesini ve dolayısıyla da eğitim programının kalitesinin artmasını gerçekleştirecektir.

**Hakem Değerlendirmesi:** Dış bağımsız.

**Yazar Katkıları:** Fikir – G.Ç., F.O., N.Ö.; Tasarım – G.Ç., F.O., N.Ö.; Denetleme – G.Ç., F.O., N.Ö.; Kaynaklar – G.Ç.; Veri Toplanması ve/veya İşlemesi – G.Ç., F.O., N.Ö.; Analiz ve/veya Yorum – G.Ç., F.O., N.Ö.; Literatür Taraması – G.Ç.; Yazıyı Yazan – G.Ç., F.O., N.Ö.; Eleştirel İnceleme – F.O., N.Ö.

**Çıkar Çatışması:** Yazarlar, çıkar çatışması olmadığını beyan etmiştir.

**Finansal Destek:** Yazarlar, bu çalışma için finansal destek almadıklarını beyan etmişlerdir.

**Peer-review:** Externally peer-reviewed.

**Author Contributions:** Concept – G.Ç., F.O., N.Ö.; Design – G.Ç., F.O., N.Ö.; Supervision – G.Ç., F.O., N.Ö.; Resources – G.Ç.; Data Collection and/or Processing – G.Ç., F.O., N.Ö.; Analysis and/or Interpretation – G.Ç., F.O., N.Ö.; Literature Search – G.Ç.; Writing Manuscript – G.Ç., F.O., N.Ö.; Critical Review – F.O., N.Ö.

**Declaration of Interests:** The authors declare that they have no competing interest.

**Funding:** The authors declare that this study had received no financial support.

## KAYNAKLAR

- Özdemir SM. Eğitimde program değerlendirme ve Türkiye’de eğitim programlarını değerlendirme çalışmalarının incelenmesi. *Yüzüncü Yıl Univ Eğitim Fak Derg.* 2009;6(2):126-149.
- Şenol Y. Tıp Eğitiminde eğitim programı geliştirme. *Türkiye Klinikleri J Med Educ-Special Topics.* 2017;2(1):1-8.
- Toosi M, Modarres M, Amini M, Geranmayeh M. Context, input, process, and product evaluation model in medical education: A systematic review. *J Educ Health Promot.* 2021;10(1):199. [CrossRef]
- Iwasiw CL, Andrusyszyn M-A, Goldenberg D. *Curriculum Development in Nursing Education.* 4th ed. Jones & Bartlett Learning; 2020.
- Şahin H. Program geliştirme sürecinin basamakları. In: Dağlı T (yayına hazırlayan), editor. *TTB – UDEK Ulusal Yeterlik Kurulu III Çalıştayı Tıpta Uzmanlık Eğitiminde Program Geliştirme ve Ölçme-Değerlendirme Çalıştay Kitabı.* İstanbul Türk Tabipleri Birliği Yayınları; 2008:48-65.
- Ornstein A, Hunkins F. *Curriculum Foundations, Principles, and Issues.* 5th ed. Pearson International Edition; 2009.
- Escallier LA, Fullerton JT. An innovation in design of a school of nursing evaluation protocol. *Nurse Educ.* 2012;37(5):187-191. [CrossRef]
- Kavgaoğlu D, Alcı B. Application of context input process and product model in curriculum evaluation: Case study of a call centre. *Educ Res Rev.* 2016;11(17):1659-1669. [CrossRef]
- Turan S, Akalın AA. Program değerlendirme modelleri. In: Sayek İ, ed. *Tıp Eğitici El Kitabı.* Güneş Tıp Kitabevleri; 2016:241-252.
- Lewallen LP. Practical strategies for nursing education program evaluation. *J Prof Nurs.* 2015;31(2):133-140. [CrossRef]
- Saewert K. Program evaluation perspectives and models. In: Oermann M, ed. *A Systematic Approach to Assessment and Evaluation of Nursing Programs.* NLN, National League for Nursing; 2017:7-17.
- Conroy SF. Program evaluation. In: Bradshaw MJ, Hultquist BL, eds. *Innovative Teaching Strategies in Nursing and Related Health Professions.* 7th ed. Jones & Bartlett Learning; 2017:471-481.
- Guin P, Jax B. Curriculum development and evaluation in staff development. In: SB K, editor. *Curriculum Development and Evaluation in Nursing.* 3rd ed. Springer Publishing Company; 2015:319-344.
- Hemşirelik Ulusal Çekirdek Eğitim Programı (HUÇEP) [internet]; 2014. Available at: <http://hemed.org.tr/dosyalar/pdf/hucep-2014.pdf> (Erişim Tarihi: 15.03.2021).
- Hatipoğlu S, Şengün G, Üstünsöz A, Akbayrak N, eds. *Program Değerlendirme GATA Hemşirelik Yüksekokulu Deneyimi.* GATA Basımevi; 2012.
- Çonoğlu G, Orgun F. Hemşirelik lisans eğitim programının bağlam, girdi, süreç ve ürün (CIPP) modeli kullanılarak değerlendirilmesi. *Yükseköğretim Derg.* 2021;11(1):74-86.
- Musal B. Program değerlendirme süreci. In: *Program Değerlendirme Sempozyumu Sempozyum Kitabı.* Tıp Eğitimini Geliştirme Derneği; 2005:19.
- Fitzpatrick JL, Sanders JR, Worthen BR. *Program Evaluation Alternative Approaches and Practical Guidelines.* 3rd ed. Pearson; 2004.
- Keating SB. Program evaluation and accreditation. In: Keating SB, DeBoor SS, eds. *Curriculum Development and Evaluation in Nursing Education.* 4th ed. Springer Publishing Company; 2018:205-221.
- Uşun S. Eğitimde Program Değerlendirme Süreçler-Yaklaşımlar ve Modeller. Anı Yayıncılık; 2016.
- Bay E, Karakaya Ş. Program değerlendirme sürecinde karşılaşılan sorunlar. *Kazım Karabekir Eğitim Fak Derg.* 2006;13:104-112.
- Akpur U. Yıldız Teknik Üniversitesi hazırlık öğretim programının değerlendirilmesi. *Cumhuriyet Uluslararası Eğitim Derg.* 2017;6(4):441-457.
- Hepdak Özdeğerlendirme Raporu Hazırlama Kılavuzu. Sürüm: 5.0; 2019. Available at: [https://www.hepdak.org.tr/doc/b4\\_v5.pdf](https://www.hepdak.org.tr/doc/b4_v5.pdf) (Erişim Tarihi: 15.03.2021).
- Şeker H. Program Değerlendirme. In: Şeker H, ed. *Eğitimde Program Geliştirme Kavramlar Yaklaşımlar.* Anı Yayıncılık; 2014:183-218.
- Sönmez V, Alacapınar FG. *Örnekleriyle Eğitimde Program Değerlendirme.* Anı Yayıncılık; 2015.
- Pross EA. Promoting Excellence in Nursing Education (PENE): Pross evaluation model. *Nurse Educ Today.* 2010;30(6):557-561. [CrossRef]
- Turan S. Program değerlendirmede bağlam, girdi, süreç, ürün [Context, input, process, product-CIPP]. *Modeli. Türkiye Klin Tıp Eğitimi-Özel Konular.* 2017;2(1):21-26.
- Bourke MP, Ihrke BA. The evaluation process: An overview. In: Billings DM, Halstead JA, eds. *Teaching in Nursing A Guide for Faculty.* 4th ed. Elsevier; 2012:422-440.
- Altımdört G, Işık A, Yamaç A, Bir Yeni. “Program Değerlendirme Modeli”ne göre bir yabancı dil programının değerlendirilmesi. *Kara Harp Okulu Bilim Derg.* 2011;21(1):1-32.
- Suhayda R, Miller JM. Optimizing evaluation of nursing education programs. *Nurse Educ.* 2006;31(5):200-206. [CrossRef]
- Stufflebeam DL. CIPP evaluation model checklist; 2007. [https://wmich.edu/sites/default/files/attachments/350/2014/cippchecklist\\_mar07.pdf](https://wmich.edu/sites/default/files/attachments/350/2014/cippchecklist_mar07.pdf) (Erişim Tarihi: 15.03.2021).
- Stufflebeam DL. The CIPP model for evaluation. In: Stuffebeam DL, Madaus GF, Kellaghan T, eds. *Evaluations Models Viewpoints on Educational and Human Services Evaluation.* 2nd ed. Kluwer Academic Publishers; 2000:279-317.
- Lippe M, Carter P. Using the CIPP model to assess nursing education program quality and merit. *Teach Learn Nurs.* 2018;13(1):9-13. [CrossRef]
- Öncü S. *Klinik Beceri Eğitiminin Değerlendirilmesinde CIPP Modeli Örneği.* Yayınlanmamış Doktora Tezi, Ege Üniversitesi, Tıp Eğitimi Anabilim Dalı; 2014.
- Rooholamini A, Amini M, Bazrafkan L, et al. Program evaluation of an integrated basic science medical curriculum in Shiraz Medical School, using CIPP evaluation model. *J Adv Med Educ Prof.* 2017;5(3):148-154.
- Clark T, Goodwin M, Mariani M, Marshall MJ, Moore S. Curriculum evaluation: An application of Stuffebeam’s model in a baccalaureate school of nursing. *J Nurs Educ.* 1983;22(2):54-58. [CrossRef]
- Dinçer B, Saracaloğlu AS. 7. sınıf İngilizce öğretim programının Stuffebeam’in bağlam-girdi-süreç-ürün (CIPP) modeline göre değerlendirilmesi. *Qual Stud.* 2017;12(2):1-24.
- Priest S. A program evaluation primer. *J Exp Educ.* 2001;24(1):34-40. [CrossRef]
- Gülpınar M. Program değerlendirme yaklaşım ve yöntemleri. In: Dağlı T (yayına hazırlayan), editor. *TTB – UDEK Ulusal Yeterlik Kurulu III Çalıştayı Tıpta Uzmanlık Eğitiminde Program Geliştirme ve Ölçme-Değerlendirme Çalıştay Kitabı.* İstanbul Türk Tabipleri Birliği Yayınları; 2008:92-102.
- Sağlam M, Yüksel İ. Program değerlendirmede meta-analiz ve meta-değerlendirme yöntemleri. *Dumlupınar Univ Sos Bilim Derg.* 2007;18:175-188.
- Ardissou M, Smallheer B, Moore G, Christenbery T. Meta-evaluation: Experiences in an accelerated graduate nurse education program. *J Prof Nurs.* 2015;31(6):508-515. [CrossRef]
- Yağan SA. Program değerlendirme alanında yayınlanmış doktora tezlerinin meta değerlendirilmesi (2015-2018). *Elektr Eğitim Bilim Derg.* 2019;8(16):188-208.
- Stufflebeam DL. CIPP evaluation model checklist: A tool for applying the CIPP model to assess projects and programs; 2001:1-51. Available at: <http://rszarf.ips.uw.edu.pl/ewalps/dzienne/cipp-model-stuffebeam2015.pdf> (Erişim Tarihi: 15.03.2021).