

# TÜRKİYE'DE KADIN GÖÇÜ VE DOĞURGANLIK: 2018 TNSA İLE YENİDEN DEĞERLENDİRME<sup>1</sup>

## FEMALE MIGRATION AND FERTILITY IN TURKEY: REASSESSMENT USING 2018-TDHS

AYŞE ABBASOĞLU ÖZGÖREN\*  
TAYLAN ACAR\*\*

### ÖZET

Bu çalışmada kümülatif kuşak doğurganlığı gibi farklı göstergeler ve çok değişkenli Poisson regresyon modelleri kullanılarak, kadınların iç göç hareketleriyle doğurganlıkları arasındaki ilişki incelenmektedir. Son Türkiye Nüfus ve Sağlık Araştırması (TNSA) olan 2018 TNSA verilerinin kullanıldığı bu çalışmada göç eden kadınların göç etmeyenlere (kent veya kır yerlisi) göre doğurganlık davranışlarının nasıl farklılaştığı beş farklı hipoteze göre analiz edilmektedir. İki farklı göç tanımı kullanılmaktadır: (i) şimdiki ve çocuklukta ikamet edilen yerleşim yerleri karşılaştırılarak ve (ii) şimdiki ve bir önce ikamet edilen yerleşim yerleri karşılaştırılarak. Kent ve kır yerlisi kadınlara ek olarak, karşılaştırmalarda dört farklı göçmen kategorisi kullanılmaktadır: kırdan kente, kırdan kıra, kentten kıra, kentten kente göç edenler. Çok değişkenli analiz sonuçlarına göre kır yerlisi veya kentten kıra ve kırdan kente göç etmiş kadınlar en fazla doğum yapan kadınlar olarak öne çıkmaktadır. Bulgularımıza göre kırdan kente ve kentten kıra göçenler için negatif seçilmişlik etkili olmaktadır. Kırsal bölgelerden kentsel bölgelere göçen kadınlar için, bulgularımız hem bozucu etki (ilk iki sene için) hem de adaptasyon yaklaşımlarını desteklemektedir. Kentten kıra göçenler için bozucu etki yerine, seçilmişlik etkili olmaktadır. Detaylı analizler ve farklı hipotezleri test etmemize olanak sağlayan güncel metodolojiler kullanan çalışmamızda, göç ve doğurganlık davranışlarını açıklamada kullanılan beş hipotezin, farklı kadın grupları için etkili oldukları görülmüştür.

\* Dr. Öğretim Üyesi, Hacettepe Üniversitesi Nüfus Etütleri Enstitüsü  
Beytepe Kampüsü 06800 Beytepe/Ankara, ayse.ozgoren@hacettepe.edu.tr, ORCID: 0000-0002-6106-4839

\*\* Dr. Öğretim Üyesi, Boğaziçi Üniversitesi, Sosyoloji Bölümü, taylan.acar@boun.edu.tr, ORCID: 0000-0001-6168-3472

Makale Gönderim Tarihi / Received on: 22 Mart 2022/Mart 22, 2022.

Makale Kabul Tarihi / Accepted on: 25 Haziran 2022/June 25, 2022.

**ANAHTAR KELİMELEER:** İç göç, doğurganlık, kadın, 2018 TNSA, Türkiye

## ABSTRACT

This study examines the associations between female internal migration and fertility using different indicators such as cumulative cohort fertility visualizations and multivariate Poisson models. Using data from the most recent Turkey Demographic and Health Survey (TDHS), 2018 TDHS, we analyze how migrant women's fertility behaviors vary compared to those of non-migrant (urban or rural native) women based on five different hypotheses. We use two different migrant definitions by: (i) comparing current and childhood places of residence, and (ii) comparing current and previous places of residence. In addition to urban native and rural native women, four migrant categories are defined: rural-urban, rural-rural, urban-rural, and urban-urban migrants. Our multivariate analysis results imply that compared to rural natives, urban-rural and rural-urban migrant women are more likely to have births. Our findings support for negative selectivity among rural-urban and urban-rural migrants. For migration from rural to urban areas, we provide support for both disruption (first two years) and adaptation hypotheses in the long run. For urban-rural migrants, we see no disruption effects but selection effects. Overall, by providing more detailed analyses and up-to-date methodologies, our findings provide support for all five hypotheses for different groups of migrant women in Turkey.

**KEYWORDS:** Internal migration, fertility, women, 2018 TDHS, Turkey

## GİRİŞ

Sosyal bilim ve nüfusbilim yazınında küresel ve bölgesel düzeyde düşmekte olan doğurganlık hızları ve bunların altında yatan nedenler detaylıca çalışılmıştır (doğurganlık dönüşümünün nedenlerinin kuramsal tartışmaları için bkz. Mason, 1997). Benzer şekilde Türkiye'de de doğurganlık hızı 1950'lerden bu yana azalmaktadır. Türkiye'de 2000'li yıllardan bu yana toplam doğurganlık hızı yenilenme düzeyinin biraz üzerinde sabitlenmiştir (Türkiye Nüfus ve Sağlık Araştırmaları (TNSA) verilerine göre). En güçlü modernleştirici (*modernizer*) olan kadınların artan oranlarda eğitime katılımları (Kağıtçıbaşı, 1982), kırdan kente göç ve bunun göç etmeyenlerden doğurganlık anlamında farklılaşan bir grup tarafından gerçekleşmesi ve kentte değişen tercihler ile çocuk sahibi olmaktan beklentiler (DİE, 1995) ve özellikle kentlerde sosyoekonomik kalkınmanın getirdiği bir etken olarak okuryazarlığın artması (Shorter, 1969) Türkiye'de doğurganlık hızlarının

düşmesine neden olarak gösterilen faktörler arasındadır.

Görüldüğü gibi Türkiye’de kentleşme, doğurganlık dönüşümünün önemli bir etmeni olmuştur. Elbette kentleşmenin yaşam tarzlarına ve demografik tercihlere birçok etkisi olmaktadır. Öncelikle kentleşmeyle beraber göz önünde bulundurulması gereken en önemli faktör tarımsal üretimde çalışan nüfusun azalması ve sanayi ve hizmet sektörlerinde çalışan nüfusun artmasıdır. Tarımsal üretimin azalmasıyla beraber çekirdek ve geniş ailelerin tarımsal üretimde çalıştıracakları çocuklara olan ihtiyacı ortadan kalkmış olmakta ve varlığın akışının yönü ebeveynlerden çocuğa olacak şekilde değişmektedir (Caldwell, 2005). Ayrıca kentleşmeyle beraber çocukların okula devam etmeleri kolaylaşmakta, özellikle kız çocukları arasında eğitim oranları önceki dönemlere göre yükselmeye başlamaktadır (Liao, Wang, Wang ve Yip, 2020). Çocukların okula devam etmeleri ve tarımsal üretimde çalışacak kişiler olmaktan çıkmaları, ailelerin gözünde “çocukların değerinin” dönüşmesini beraberinde getirmekte ve aileler fazla çocuk sahibi olmaktan kaçınmaktadır (Ataca, Kağıtçıbaşı ve Diri, 2005). Hiç kuşku yok ki, kent merkezlerinde çocuk sahibi olmayı önleyici doğum kontrolü ve aile planlaması gibi hizmetlere erişimler de kolaylaşmaktadır ve karşılanmamış aile planlaması kıra göre daha düşük seviyelere inmektedir. Son olarak kentleşme, genç kız çocuklarının ve kadınların eğitimde geçirdikleri sürenin artmasıyla evlendirilmesinin önüne geçerek onların diledikleri zaman evlenmesine ve çocuk sahibi olmayı geciktirmelerine ve/veya sahip olacakları çocuk sayısını azaltmalarına olanak sağlayabilmektedir (Acar, 2022). Kentleşme ve iç göç bağlamında bu ilişkiler mevcutken, kadın göçü incelendiğinde farklı mekanizmalar da ortaya çıkmaktadır. Veri sınırlılıkları ve erkeklerin göçünden ayırt edici özellikleri nedeniyle kadın göçü, erkek göçünden daha az çalışılmıştır. Ancak sınırlı sayıda da olsa, yapılan çalışmalar göstermektedir ki kadınlar evlilik ve ailevi nedenler yüzünden göç etmeye daha yatkındır (Reed, Andrzejewski ve White, 2010). Türkiye özelinde de kadınların göçünün evlilik veya eşle ilgili nedenlerden kaynaklanan yani bağlantısal olarak tanımlanan göç yapısında olduğu önceki çalışmalarda ortaya konmuştur (Eryurt, Abbasoğlu Özgören, Yayla ve Duman, 2015; İlkcaracan ve İlkcaracan, 1998; Özbay ve Yücel, 2001).

Bu toplumsal ve iktisadi arka plan ışığında elinizdeki makalede, Türkiye’de iç göç ve doğurganlık arasındaki ilişki incelenmektedir. En son Türkiye Nüfus ve Sağlık Araştırması olan 2018 TNSA verisini kullanan çalışma, farklı doğurganlık göstergeleri kullanarak hem betimsel hem de Poisson regresyon modellerinin kullanıldığı çok değişkenli analizlerle iç göç ile yer değiştiren kadınların doğurganlık davranışlarının göç etmeyenlere göre farklılaşıp farklılaşmadığına, farklılaşıyor ise ne yönde farklılaştığına odaklanmaktadır. Çalışmada göç-doğurganlık ilişkisini ele alan hipotez ve yaklaşımlar [(çocuklukta) sosyalizasyon hipotezi, adaptasyon hipotezi,

seçilmişlik hipotezi, bozucu etki hipotezi, olaylar arası karşılıklı ilişki hipotezi] analiz edilmektedir.

## LİTERATÜR TARAMASI

### Türkiye’de Kadın İç Göçünün Kısa Geçmişi

Türkiye’de son 70 yıl içerisinde büyük bir iç göç süreci yaşanmıştır. Bu göçler, başta büyük çoğunlukla köylerden ve kırsal alanlardan şehirlere doğru yaşansa da yakın dönemde daha çok küçük şehirlerden daha büyük şehirlere, yani kentten kente göç dalgaları şeklini almıştır (DİE, 2000). 1950’lerin ve 1960’ların büyük köyden kente göç dalgaları geride kaldıktan sonra, 20. yüzyılın son çeyreğinde iç göçle yer değiştirenlerin yarısından fazlasını kentten kente göç edenlerin oluşturduğu gözlenmiştir. Geçtiğimiz yüzyılın son 20 yılında kentlerden kentlere gerçekleşen iç göç Türkiye’deki toplam göç oranlarının %60’ını oluşturmaktadır (Eryurt ve Koç, 2012).

Kadınların göç örüntüsünü inceleyen çalışmaların başında Erman’ın (1997) Ankara’da kırdan kente göç eden kadınların aile içinde toplumsal cinsiyet rollerinin ve güç ilişkilerinin nasıl farklılaştığını incelediği çalışma gelmektedir. Bu çalışmayı İlkcaracan ve İlkcaracan’ın (1998) Doğu ve Güneydoğu Anadolu ve İstanbul Ümraniye’de gerçekleştirdikleri kadın göçünün nedenleri ve sonuçlarını betimsel sonuçlarla ortaya koydukları çalışması izlemiştir. Ulusal düzeyde temsiliyeti olan ilk çalışma ise Özbay ve Yücel’in (2001) çalışmasıdır. Özbay ve Yücel (2001), 1998-TNSA verisini kullandıkları çalışmalarında kadın göçünün nedenlerini üç kategoride incelemiştir: Evlenme nedeni ile gerçekleşen göç, kişisel nedenlerle gerçekleşen göç ve ailevi nedenlerle yapılan göç. Sonuncu kategori bağlantılı göçü ifade etmektedir. Bağlantılı göç özelliğine İlkcaracan ve İlkcaracan (1998) da vurgu yapmaktadır. Özgür ve Aydın (2010) ise kadınların bölgeler arası evlilik nedeniyle göçünü çalışmışlardır. Son olarak Eryurt ve diğerleri (2015) 2013-TNSA verisini kullanarak kadınların iç göç örüntüsünü ve nedenlerini hem betimsel hem olay tarihçesi analizi yöntemi kullanarak çok değişkenli analizlerle ortaya koymuşlardır. Kısaca, Türkiye için alanyazının çıkarımı kadın göçünün yaygın olarak evlilik göçü veya bağlantısal göç olduğu konusunda hemfikiridir. Bu durumun orta gelirli ülkeler için de geçerli olduğu söylenebilir (Brockhoff, 1995). Kadınlar yirminci yüzyılın ikinci döneminde daha ziyade evlenince ve aileleriyle birlikte göç etmişlerdir.

### Göç-Doğurganlık İlişkisinde Kullanılan Yaklaşımlar

Göçmenlerin çocuk sahibi olma davranışları nüfus bilimciler (Mussino, Gabrielli, Paterno, Strozza ve Terzera, 2015; Andersson, 2004; Tønnessen

ve Wilson, 2020) için önemli konulardan bir tanesi olagelmıştır. Göç eden ve etmeyen kadınların çocuk sahibi olma davranışlarının nasıl farklılaştığı sorusu bu alanyazının temel sorusu olmuştur. Özellikle menşe ülke, göç edilen yer ve göçün niteliği gibi kavramlarla ilgili hipotezler geliştirilmiştir (Milewski, 2010; Tønnessen ve Wilson, 2020).

Çoğunlukla uluslararası göç bağlamında tartışılan bu hipotezler, iç göç hareketlerinde de uygulanmaktadır (Eryurt ve Koç, 2012; Selim ve Bilgin, 2018). Tüm dünyada kentlerdeki doğurganlık hızları kırsal bölgelerle karşılaştırıldığında düşük çıkmaktadır (Kirk and Pillet 1998; Chattopadhyay, White ve Debpuur 2006). 1996 yılından 2015 yılına kadar olan yirmi yıllık dönemi inceledikleri çalışmalarında, Liao ve diğerleri (2020) göç ve doğurganlık arasında dinamik bir ilişkinin olduğunu ortaya koymaktadırlar. Çalışmanın bulguları, düşük gelirli ülkelerde hem göç yoğunluğunun hem de toplam doğurganlık hızının, yüksek gelirli ülkelere göre daha yüksek olduğunu göstermiştir (Liao ve diğerleri, 2020). Bu bulgulara göre teknolojinin ilerlemesi, kentleşmenin ve kırdan kentlere göçleri artırmakta, buna mukabil olarak da toprağa bağlı üretimi azaltmaktadır ve kent nüfusunun artmasıyla beraber toplam doğurganlık hızı düşmektedir (Liao ve diğerleri, 2020).

Bu farklılıklardan yola çıkarak, insanların ikamet ettikleri yerleşim tipinin yapısının değişmesinin doğurganlık davranışlarına nasıl etki ettiği sorusunun cevabı verilmelidir. Göç mefhumunun doğurganlık davranışlarına etkisi, yazında çok sayıda yaklaşımla açıklanmıştır. Bu yaklaşımlardan en çok çalışılanlarını beşe indirgemek mümkündür:

- 1) (Çocuklukta) Sosyalizasyon hipotezi
- 2) Adaptasyon hipotezi
- 3) Seçilmişlik hipotezi
- 4) Bozucu etki hipotezi
- 5) Olaylar arası karşılıklı ilişki hipotezi

*Sosyalizasyon veya çocuklukta sosyalizasyon hipotezi* çocuklukta maruz kalınan doğurganlık normları ve tercihlerinin göçmen doğurganlık davranışlarında belirleyici olduğunu savunmaktadır (Tønnessen ve Wilson, 2020). Bu nedenle göçmenlerin doğurganlık düzeyleri menşe yerde kalan nüfusa benzemekte, doğurganlık düzeyinin gidilen yerdeki nüfusa yakınsaması ancak diğer jenerasyonda gerçekleşmektedir (Kulu, 2005).

Buna karşılık, *adaptasyon hipotezine* göre göçmenlerin doğurganlığı gidilen yerde geçirilen süre arttıkça gidilen yerdeki norma yakınsayacaktır. Gidilen yerdeki baskın davranışa er ya da geç benzeyen göçmenlerin doğurganlık davranışlarını savunan bu yaklaşım bireyin tekrar sosyalizasyonu

ihtimalini göz ardı etmemektedir ve nereden geldiklerinden bağımsız olarak yeni bağlamdaki baskın aile ve doğurganlık değerleri ve normlarının göçmenlerin doğurganlığını şekillendireceğini savunmaktadır (Eryurt ve Koç, 2012). İç göç ve doğurganlık arasındaki ilişki üzerine ilk yapılan çalışmalar sosyalizasyon hipotezlerini desteklese de daha yakın dönemde yapılan çalışmalar adaptasyonun önemini altını çizmişlerdir (Kulu, 2005).

Göç çalışmalarında başlıca sorulardan bir tanesi “Kimler göç eder?” sorusudur. Burada önemli bir tartışma da göç edenlerin, göç etmeyenlerden, yani kalanlardan dikkate değer farklılıklar gösterip göstermediği meselesidir. Zorunlu göç ve yerinden edilme meseleleri bir tarafa bırakılırsa, seçilmişlik hipotezine göre göç edenlerin göç etmeyenlerden ve/veya göç edilen yerdeki yerlilerden yaş, eğitim durumu, niyetler, bağlantılar/ağlar ve ekonomik durum olarak farklı olduğu öngörülebilir. Bu farklılıklar göçmen doğurganlığını belirlemektedir (Tønnessen ve Wilson, 2020). Bu farklılıkları en kapsamlı şekilde gösteren çalışmalardan biri Feliciano’nun (2005) çalışmasıdır. Amerika Birleşik Devletleri’ndeki 32 farklı göçmen grubunu incelediği çalışmasında Feliciano (2005), neredeyse tüm göçmenlerin geldikleri ülkelerdeki vatandaşlarından daha eğitilmiş olduğunu göstermiştir. Göçmenler, kendi menşe ülkelerindeki göçmen olmayanlarla karşılaştırıldığında eğitim durumlarına göre daha eğitilimler, yani eğitim durumuna göre seçilmişlik göstermektedirler (Feliciano, 2005). Doğurganlık ile ilgili olarak da benzer şekilde, göç edenlerin ayrıldıkları yerden ziyade, gittikleri yerdeki nüfusla benzerlik gösteren seçilmiş bir grup olduğu ileri sürülmüştür (White, Moreno ve Guo, 1995).

Var olan yazında başvurulmuş diğer bir yaklaşım ise bozucu etki hipotezidir. *Bozucu etki hipotezine* göre göç eyleminin kendisi doğurganlık davranışını bozucu, daha kesin bir ifadeyle doğurganlığı —geçici olarak— azaltıcı bir rol oynamaktadır (Kulu, 2005). Kulu’ya (2005) göre bu yaklaşım, göçün hemen öncesinde ve sonrasında, yer değiştirmeye ilgili olarak iktisadi ve toplumsal desteklerin kesintiye uğraması ve göç ile belirsizliğin baş göstermesi nedeniyle kadınların doğurganlığının göç öncesi döneme göre düşüş gösterdiğini ve daha uzun vadede eski düzeyine geri döndüğünü söylemektedir. Erkek bireylerin iş bulma amacıyla göç etmesi nedeniyle eşlerin birbirinden uzak kalması da bozucu etki hipoteziyle açıklanmıştır (Chattopadhyay ve diğerleri, 2006). Örneğin, Türkiye’den işçi göçüyle Almanya’ya göçün başladığı ilk on yıl boyunca, sadece erkek işçiler göç ettiği için Almanya’daki Türkiyeli nüfus sadece gelen işçilerle bir artış gösterirken, bu işçilerin evlenmeye başlaması ve eşlerini yanlarına getirmeleriyle beraber Türkiyeli nüfus daha hızlı bir şekilde artmaya başlamıştır (Kogan, 2011). Bozucu etki hipotezi, doğum kontrolü ve aile planlaması yöntemlerine erişimin azalması ve emzirmenin sektöre uğraması nedeniyle ortaya çıkabilecek doğurganlık artışı durumlarını



açıklamak için de kullanılmıştır (White, Tagoe, Stiff, Adazu ve Smith, 2005). Bu açıdan bakınca kentten kıra göç sonucu ortaya çıkabilecek kısa dönemli doğurganlık artışları da bozucu etkiyle açıklanabilir. Bozucu etki hipotezi, göçün istikametinin önemini bir kez daha öne çıkarmaktadır. Yukarıda sıraladığımız mekanizmalar göz önünde bulundurulduğunda kırdan kente, kentten kente ve kentten kıra göç istikametlerinin farklı *bozucu etki* yapacağı öngörülebilir.

Son olarak *olaylar arası karşılıklı ilişki hipotezine* göre göçün doğurganlığa etkisi birliktelik, evlilik, aile birleşmesi gibi başka olayların etkisiyle ilişkilidir (Kulu, Milewski, Hannemann ve Mikolai, 2019). İsveç'teki yurt dışında doğmuş kadınların doğurganlık davranışlarını incelediği çalışmasında Andersson (2004), aile kurma ve göç arasındaki yakın ilişkiye bağlı olarak göç sonrasında çocuk sahibi olma eğiliminin arttığını göstermektedir. Benzer bulgulara Almanya bağlamında da ulaşılmıştır (Milewski, 2007). Türkiye özelinde de uzun yıllar kadın göçlerinin önemli bir kısmının evlenme nedeniyle gerçekleştiğini göz önünde bulundurursak (Eryurt ve diğerleri, 2015), göç eden kadınlar arasındaki olası doğurganlık artışı, evlenme ve aile kurma ile göç olaylarının karşılıklı ilişkisiyle açıklanabilir. Bu yüzden analitik olarak 'evlilik göçü' kavramının da ayrıca ele alınması gerekmektedir.

Bugüne kadar konu üzerine yapılan çalışmalarda bütün kuramsal yaklaşımları destekleyen bulguların elde edilmiş olması göç ve doğurganlık arasındaki ilişkinin kuvvetli bir şekilde bağlama bağlandığını göstermektedir. Bu yaklaşımlar hem birbiriyle çelişebilmekte hem de birbirlerini tamamlayıcı olabilmektedir. Elinizdeki çalışmanın amacı, bu yaklaşımlardan hangilerinin Türkiye'deki göç-doğurganlık ilişkisini belirlediğini, göç istikametini göz önünde bulundurarak analiz etmek ve bunların arkasında yer alan sosyolojik ve kültürel faktörleri açıklayabilmektir.

İç göç özelindeki uygulamalara bakarsak, örneğin, kırdan kente göçün doğurganlığa yaptığı etkileri inceledikleri çalışmalarında, Lee ve Pol (1993), hem Kore'de hem de Meksika'da kuvvetli bir adaptasyon etkisi tespit etmişlerdir. Kırdan kente göçen bir kadının, köyde kalanlara oranla Kore'de 2,57, Meksika'da ise 1,45 sayıda daha az çocuğa sahip olacağını tahmin eden bir adaptasyon etkisi bulmuşlardır. Üstelik bu düşünüş etkisi eğitim üzerinden seçicilik etkisi ve göçün getirdiği bozucu etkilerden arındırılmıştır. Ancak yine aynı çalışma, Kamerun'da kırdan kente göçün kadınların doğurganlığına anlamlı bir etki yapmadığını da göstermiştir. Lee ve Pol'e (1993) göre Kamerun bağlamında kırdan kente göç, doğumların arz faktörlerini artırarak doğurganlığı artırıcı bir etki yapmakta ve adaptasyon etkisi görülmemektedir.

Burada da görülüyor ki, bu hipotezlerin ulusal veya yerel bağlamda da ele alınması elzemdir. Ülkenin, yörenin ve göçün yönünün (kırdan kente;

kentten kente vb.) doğurganlık davranışlarını nasıl değiştirebileceği üzerinde çok önemli bir etkisi vardır. Kadınların eğitime ve işgücüne katılım durumu, aile planlaması ve sağlık altyapısı, ülkede çocuk sayısı ile ilgili var olan kültürel normlar göçün doğurganlığa yaptığı etkiyi değerlendirmede göz önüne alınmalıdır.

Türkiye’de de kadın göçü ve doğurganlık arasındaki ilişkinin anlaşılması önemlidir. Türkiye’de Adrese Dayalı Nüfus Kayıt Sistemi (ADNKS) verilerine göre 2013-2020 dönemleri arasında her yıl ortalama 2,7 milyon kişi iller arası göç etmiştir. Bu göç edenlerin ise yarısından fazlası kadındır (%51,1) (TÜİK, 2021). Eryurt ve Koç (2012) 2003-TNSA verilerini kullanarak Türkiye’deki göç-doğurganlık arasındaki ilişkiyi incelemişlerdir. Çalışmanın bulguları hem kırdan kente hem de kentten kıra göç eden kadınların doğurganlık seviyelerinin vardıkları yerlerdeki doğurganlıkla benzer olduğunu göstermiştir. Diğer bir ifadeyle, göçmen kadınlar gidilen yerdeki doğurganlık davranışlarına adapte olmaktadır. Ancak Eryurt ve Koç, seçilmişlik hipotezini incelememişlerdir. Bu nedenle göç edenlerin doğurganlık davranışlarının göç öncesinde sistematik olarak geldikleri yerlerden farklı olup olmadığını tartışmamışlardır. Selim ve Bilgin’in (2018) 2013-TNSA verilerini kullanarak yaptığı çalışmaya göre ise, evlilik dışı nedenlerle göç eden kadınların doğurganlık davranışları göçü takip eden birkaç yıl içinde bozulmakta ve değişmektedir, daha sonra da göç edilen yerin doğurganlık yapısına uyum sağlamaktadır. Diğer bir ifadeyle Selim ve Bilgin’in (2018) çalışması hem bozucu etki hem de adaptasyon hipotezlerini desteklemektedir. İlginç bir şekilde Selim ve Bilgin’in bulguları seçilmişlik hipotezini desteklememektedir. Türkiye göç tarihi yakından incelendiğinde kırdan kente göçenlerin kırdan kalanlardan önemli farklılıklar gösterdiği görülmektedir (Özbay, 2015). Bu hipotezin doğrulanmamasının nedeni, Selim ve Bilgin’in (2018) göçün istikametini belirtmemiş olmalarından kaynaklanabilir. Yani çalışmalarında sadece göçmen ve göçmen olmayan ayrımı yapmışlar; kırdan-kente; kentten-kente vb. alt grupları incelememişlerdir. Elinizdeki çalışma bu ayrımları tarif ederek göç ve doğurganlık arasındaki ilişkiyi incelemektedir.

## VERİ VE YÖNTEM

### Veri

Bu çalışmada son Türkiye Nüfus ve Sağlık Araştırması (TNSA) olan 2018 TNSA’nın verileri kullanılmaktadır. 2018 TNSA, 1968 yılından bu yana Hacettepe Üniversitesi Nüfus Etütleri Enstitüsü tarafından her beş yılda bir gerçekleştirilen ulusal düzeydeki demografik araştırmaların on birincisi ve bunlar arasında TNSA’ların altıncusudur. 2018 TNSA’nın örneklem seçiminde



ağırlıklı, çok aşamalı, tabakalı küme örnekleme yaklaşımı kullanılmıştır. Örnekleme yaklaşımı araştırmancının ülke düzeyinde temsiliyeti olmasını sağlamaktadır<sup>2</sup>. 2018 TNSA'da 11.056 hanehalkıyla (cevaplama oranı %79,2) ve bu hanehalklarındaki 15-49 yaş arası 7.346 kadınla (cevaplama oranı %81,1) görüşmeler tamamlanmıştır<sup>3</sup>. Türkiye'de doğurganlık çok yüksek oranda evlilik içinde gerçekleştiği için, analizler en az bir kez evlenmiş kadınları kapsayacak şekilde 5.484 gözlem için gerçekleştirilmiştir. Bu kadınlardan genellikle görüşülen hanede yaşamayan ancak bir önceki gece o hanede kalmış (ziyaretçi) ve genellikle yurtdışında yaşayan dört (4) kadın analiz dışı bırakılmıştır. Böylece gözlem sayısı 5.480 olmuştur. Ayrıca toplam doğurganlık hızı gibi bazı temel göstergelerde göstergenin tanımı gereği evlenmiş veya evlenmemiş tüm kadınların, yani 7.342 (7.346-4) gözlemin kullanıldığı durumlar da olmuştur.

## Yöntem

Bu çalışmada göç eden ve etmeyen kadınların doğurganlığı hem betimsel hem de çok değişkenli şekilde analiz edilmektedir.

Betimsel analizlerde üç temel gösterge kullanılmıştır: (i) toplam doğurganlık hızı, (ii) sahip olunan ortalama canlı çocuk sayısı ve (iii) kümülatif kuşak doğurganlığı. Bu göstergelerin tanımları, avantajları ve dezavantajları şu şekilde özetlenebilir (Tønnessen ve Wilson, 2020):

*Toplam doğurganlık hızı (TDH)* dönemsel (*period*) bir gösterge olup bir kadının doğurganlık çağı boyunca sahip olacağı ortalama çocuk sayısını belirtmektedir. Güncel bir gösterge olup genellikle son bir veya üç yıl için hesaplanan bu hız, kadınların doğurganlık çağı boyunca hayatta kalacakları ve mevcut yaşa özel doğurganlık hızlarının kadınların doğurganlık dönemi boyunca geçerli olacağı varsayımları altında hesaplanmaktadır. Dolayısıyla bu hız sentetik bir kuşak için hesaplanmakta olup boylamsal olarak kişilerin doğurganlığını göz önüne almamaktadır. Toplam doğurganlık hızının en önemli avantajları, hesaplamak için sadece yaşa özel doğurganlık hızlarının olduğu kolay hesaplanan bir gösterge olması ve güncel doğurganlık davranışlarıyla ilgili özet bilgi sunmasıdır. Ancak göçmen doğurganlığı çalışırken kullanılmasında dezavantajlar mevcuttur. Toplam doğurganlık hızı göstergesi dönemsel değişikliklerden yani doğurganlığın zamanlama (*tempo*) etkilerinden oldukça etkilenir. Ampirik olarak birçok bağlamda gösterildiği gibi eğer göç sonrası doğurganlık riski artıyorsa (örn. İsveç için Andersson, 2004), göçmenler ve yerliler arasındaki doğurganlığın niceliğini (*quantum*) karşılaştırırken sonuçlar bu zamanlama etkileri nedeniyle yanlış olabilir (Toulemon 2004, 2006 aktaran Tønnessen ve Wilson, 2020). O nedenle özellikle doğurganlığın niceliğinin karşılaştırılması istendiğinde bu gösterge

kullanılacak en iyi gösterge olmayabilir.

*Toplam sahip olunan canlı çocuk sayısı*, gerçek bir kuşak (*cohort*) göstergesi olup genellikle doğurganlık çağının sonuna yaklaşmış kadınlar için (40-49 veya 45-49 yaş) tamamlanmış doğurganlık olarak hesaplanan bir göstergedir. Bu şekilde kullanıldığında güncel değil, kuşağın geçmiş bir döneme karşılık gelen doğurganlık düzeyini temsil etmektedir. Bu gösterge, araştırmalarda doğurganlık çağındaki tüm kadınlara sorulan bir sorudan hesaplandığı için, 15-49 yaş arası kadınlar için de hesaplanabilmektedir. Bu gösterge doğrudan doğurganlığın niceliğini (*quantum*) ölçmektedir. Tamamlanmış doğurganlık olarak hesaplandığında dönemsel veya zamanlama etkilerinden arınmış bir göstergedir. Ancak bu gösterge, doğurganlık çağının ilk dönemlerinde göçmen doğurganlığının nasıl değiştiğini göstermemektedir. Doğurganlık çağının başında veya ortasında olan kadınları da içererek bu gösterge kullanılabilir. Ancak göç eden ve etmeyenler arasında doğumun zamanlamasındaki farklılıklar ve örneklemin yaş dağılımı nedeniyle bu göstergenin de dezavantajları mevcuttur. Modellerde yaş kontrol edilse dahi genellikle toplam doğan canlı çocuk sayısı göç edilen yere varıştan önce ve sonra olarak ayırt edilmediği için varıştan sonraki doğurganlık davranışındaki değişiklikleri değerlendirmek zordur.

Bu çalışmada önceki çalışmalardan farklı olarak *kümülatif kuşak doğurganlığı* da sunulmaktadır (ilk örnek için bkz. Tønnessen ve Wilson, 2020). Bu gösterge, göçmen kadınların doğurganlık profillerini önemli detaylarla göz önüne sermektedir. Bu gösterim şekli, doğan canlı çocuk sayısı yani doğurganlığın nicelik (*quantum*) bilgilerini detaylı şekilde vermektedir: Göç etmeden önceki çocuk sayısı, göçten sonraki doğurganlık ve doğurganlık çağı sonundaki tamamlanmış doğurganlık bilgileri. Bu gösterim şekli, kuantuma ek olarak doğurganlığın zamanlaması (*tempo*) hakkında da bilgi vermektedir. Şekillerin eğimi, doğurganlığın zamanlaması ve bu zamanlamanın yaş ve gidilen yerde geçirilen süreye bağlı olarak nasıl değiştiğini göstermektedir.

Bu çalışmada 2018-TNSA verisi ile toplam doğurganlık hızı, toplam sahip olunan canlı çocuk sayısı ve kümülatif kuşak doğurganlığı gösterimleri kullanılarak seçilmişlik, adaptasyon, sosyalizasyon ve bozucu etki yaklaşımları tekrar gözden geçirilerek tartışılmaktadır. Ayrıca kümülatif kuşak doğurganlığı bulguları ile olaylar arası karşılıklı ilişki yaklaşımı da ele alınmaktadır.

Çok değişkenli analizler ise Poisson regresyon modelleriyle gerçekleştirilmiştir. Bağımlı değişkenin sayma verilerden oluştuğu bu modellerin temel amacı betimsel analizlerle ortaya konan seçilmişlik, adaptasyon, sosyalizasyon ve bozucu etki hipotezlerinin çok değişkenli olarak test edilmesidir.

Kullanılan modelde bağımlı değişken sayma (*count*) veri olduğunda,

uygun yöntemlerden biri Poisson regresyon modelidir. Toplam canlı doğum sayısının modellenmesi literatürde yaygın olarak Poisson regresyon ile yapılmaktadır (Eryurt, Adalı ve Şahin, 2010; Corker, 2014; Selim ve Bilgin, 2018)<sup>4</sup>.

Çalışmamızda analiz birimi kadındır. Bağımlı değişken, sahip olunan canlı çocuk sayısıdır. Açıklayıcı değişken olarak kadının göç durumu kullanılmıştır. Göç durumu, çocuklukta yaşanan yere göre ve bir önceki yaşanan yere göre olmak üzere iki şekilde hesaplanmıştır (sırasıyla Model 1 ve Model 2). Kontrol değişkenleri olarak yaş, yaşın karesi, eğitimde geçirilen yıl, refah düzeyi, medeni durum, ilk evlenme yaşı, bölge ve Model 2'de çocuklukta yaşanan yer değişkenleri kullanılmıştır.

Poisson regresyonun yorumlanması genellikle (insidans) hız oranlarıyla (*incidence rate ratio*) yapılmaktadır. Bağımsız değişkendeki bir birimlik değişim, bağımlı değişkende, hesaplanan hız oranı kat artışı ile ilişkilidir. Analizlerin tamamında veri ağırlıklandırılmıştır.

## Hipotezler

Bu bölümde yazında sunulmuş hipotezlerin çalışmamızda nasıl test edildiği açıklanmaktadır.

### 1) (Çocuklukta) Sosyalizasyon hipotezi:

Çocuklukta yaşanan yere göre göç durumu değişkeninin kullanıldığı kümülatif kuşak doğurganlığı şekilleri (Şekil 1) ve Poisson Model 1 sonuçlarına göre değerlendirilmektedir. Çocukluğu kırdan geçmiş kadınların doğurganlıklarının görece yüksek olması; çocukluğu kentte geçmiş kadınların ise doğurganlıklarının düşük olması beklenmektedir.

### 2) Adaptasyon hipotezi:

Bir önceki yaşanan yerleşim yerine göre göç durumu değişkeninin kullanıldığı kümülatif kuşak doğurganlığı şekilleri (Şekil 2), Poisson Model 2 ve yaşanan yerde geçirilen süreye göre oluşturulan Poisson modelleri (Tablo 7) sonuçlarına göre değerlendirilmektedir. Adaptasyon hipotezine göre son yaşanan yerde geçirilen süre arttıkça doğurganlık örüntüsünün yaşanan yerdeki yerlilerin örüntüsüne benzemesi beklenmektedir. Dolayısıyla Poisson Model 2'de kent yerlileri ve kırdan kente göç etmişler arasındaki doğurganlık farkının anlamsız olması adaptasyon hipotezini destekleyecektir. Süreye göre bakıldığında ise ilk yıllarda farklılaşma mevcutken sonraki yıllarda bu farkın azalması veya yok olması adaptasyon hipotezini destekleyecektir.

### 3) Seçilmişlik hipotezi:

Bir önceki yaşanan yerleşim yerine göre göç durumu değişkeninin

kullanıldığı kümülatif kuşak doğurganlığı şekilleri (Şekil 2) ve Poisson Model 2 sonuçlarına göre değerlendirilmektedir. Göç etmeyenler ve göç edenler arasında farklılıklar mevcutsa göç eden grubun seçilmişliğinden söz edilebilir. Poisson Model 2'de kır yerlileri ve kırdan kente göç etmişler arasındaki doğurganlık farkının mevcut olması seçilmişlik hipotezini destekleyecektir. Benzer şekilde kent yerlileri ve kentten kıra göç etmişler arasında bir fark varsa pozitif veya negatif seçilmişlik söz konusudur.

#### 4) Bozucu etki hipotezi:

Bu hipotezin test edilişi adaptasyon hipotezine benzerdir. Bir önceki yaşanan yerleşim yerine göre göç durumu değişkeninin kullanıldığı kümülatif kuşak doğurganlığı şekilleri (Şekil 2) ve yaşanan yerde geçirilen süreye göre oluşturulan Poisson modelleri sonuçlarına göre değerlendirilmektedir. Bu hem Şekil 2 ile hem de çok değişkenli analizlerle (Tablo 7) test edilebilir. Bozucu etki hipotezi, kümülatif kuşak doğurganlığında başta doğumun ertelenmesi, sonra hızlı doğurganlık (dik eğim) ve daha sonra doğum sayısının yerlileri yakalaması şeklinde gözlemlenecektir. Göçü izleyen ilk yıllarda doğurganlıkta yerli nüfusa göre geçici bir azalma ancak daha sonra toparlanma/artış söz konusu ise bozucu etki hipotezinin geçerli olduğu söylenebilir.

#### 5) Olaylar arası karşılıklı ilişki hipotezi:

Bir önceki yaşanan yerleşim yerine göre göç durumu ve göç nedenine göre kümülatif kuşak doğurganlığı şekilleri (Şekil 3) sonuçlarına göre değerlendirilmektedir. Evlilik nedeniyle olan göçler için doğurganlık diğer nedenlerle olan göçlerdeki doğurganlıktan yüksek ise olaylar arası karşılıklı ilişki hipotezi desteklenmektedir. Bu çalışmada bu hipotez çok değişkenli ortamda test edilmemiştir bu nedenle hipotezin diğer hipotezlerden ayrı testi amaçlanmamaktadır.

## BULGULAR

Bu bölümde öncelikle kır ve kent nüfusunun seçilmiş doğurganlık göstergeleri ve temel özelliklere göre farklılıkları incelenmektedir. Daha sonra kullanılan göç değişkenlerinin frekansları ve göç değişkenlerine göre seçilmiş doğurganlık göstergeleri ve temel özelliklerin nasıl değiştiği sunulmaktadır. Son olarak kadınların göç durumuna göre doğurganlık göstergelerinin nasıl farklılaştığı yöntem bölümünde bahsedilen üç farklı gösterge ile analiz edilecektir: (i) sahip olunan ortalama canlı çocuk sayısı, (ii) toplam doğurganlık hızı düzeyi ve (iii) kümülatif kuşak doğurganlığı.

### Kır ve Kent Kadın Nüfusunun Özellikleri

Kır ve kent kadın nüfusun canlı doğum sayısı, çocuksuz oranı, göçmen oranı,

şu an yaşanan yerde geçirilen süre, eğitimde geçen yıl, ilk evlenme yaşı, batı, güney, kuzey ve doğuda yaşayan oranı ve refah düzeyine göre farklılaştığı görülmektedir (Tablo 1). Toplam sahip olunan canlı doğum sayısı beklendiği üzere kırdan daha yüksektir (fark: 0,67). Türkiye’de çocuksuz oranı evlenmiş kadınlar arasında oldukça düşüktür (%8). Kırdan nüfusunda çocuksuz oranı yüzde 5’e düşmektedir. Ortalama yaş değeri kırdan-kent kadın nüfusları arasında önemli farklılık göstermemektedir. Bu farklılıklar Türkiye’de doğurganlık açısından kırdan-kent arasındaki farklılıkların sürdüğünü göstermektedir.

Göç ile ilgili özelliklere bakıldığında, kentte yaşayan kadınların yüzde 60’ı 12 yaşından bu yana en az bir kez yaşadıkları yeri değiştirmişlerdir, kırdan bu oran yüzde 46’ya gerilemektedir. Yaşanılan yerde geçirilen süreye bakıldığında kırdan yaşayan (göç etmiş ve etmemiş) kadınların ortalama olarak 25,6, kentte yaşayan kadınların ise 21,8 yıl boyunca yaşadıkları yerde buldukları görülmektedir. Sosyoekonomik göstergelere bakıldığında kentte yaşayan kadınların daha eğitilmiş olduğu (8,1 yıl), ilk evlenme yaşlarının daha büyük olduğu (ortalama 20,1), neredeyse yarısının Batı bölgesinde yaşadığı (%49) ve orta-yüksek refah düzeyine (1 (en yoksul)-5 (en zengin) arası 3.5 değeri) sahip oldukları görülmektedir. Kırdan kadın nüfusu için ise ortalama eğitimde geçen yıl 5,7 yıl ve ortalama ilk evlenme yaşı 19,6’dır. Kırdan yaşayan kadınların yüzde 52’si Batı veya Doğu bölgesinde yaşamakta ve yoksullardır (ortalama 1,9 endeks değeri).

### **Kadınların Göç Durumu ve Göç Durumuna Göre Özellikler**

Analizlerde test edilen hipoteze göre iki göç değişkeni kullanılmaktadır: çocuklukta yaşanılan yere göre durum ve bir önceki yaşanılan yere göre durum. En az bir kez evlenmiş kadınların bu göç değişkenlerine göre dağılımı Tablo 2’de gösterilmektedir. Buna göre kadınların yüzde 43’ü halen 12 yaşına kadar yaşadıkları yerde yaşamaktadırlar: kırdan doğup büyüyenlerin oranı yüzde 11,5 iken, kentte doğup büyüyenlerin örneklem içindeki oranı yüzde 31,5’tir. Çocuklukta yerleşim yerine göre göç etmiş kadınlara bakıldığında ise baskın göç hareketinin kentten kente olan göç olduğu görülmektedir (%25). Çocukluğu kentte geçmiş ve şu an başka bir kentsel alanda yaşayan kadınları kırdan kente göç etmiş kadınlar izlemektedir (yüzde 20). Kırdan kırdan ve kentten kırdan göç eden kadın oranları ise daha düşüktür (sırasıyla yüzde 6 ve yüzde 3). En az bir kez evlenmiş kadınların yüzde 3’ü ise çocukluğunu yurt dışında geçirmiştir. Çocuklukta yaşanılan yere göre göç değişkeninin kullanıldığı ileriki analizlerde bu grup dışarıda bırakılmıştır.

**Tablo 1. Örneklem özellikleri, en az bir kez evlenmiş kadınlar, 2018-TNSA**

Değişken	Kır				Kent				Toplam			
	Ort.	S.D.	%95 CI		Ort.	S.D.	%95 CI		Ort.	S.D.	%95 CI	
Canlı Doğum Sayısı***	2.87	0.05	2.76	2.97	2.20	0.03	2.15	2.25	2.34	0.02	2.30	2.39
Çocuksuz oranı***	0.05	0.01	0.04	0.07	0.08	0.01	0.07	0.09	0.08	0.00	0.07	0.09
Yaş	35.96	0.24	35.49	36.43	35.72	0.14	35.44	36.00	35.77	0.12	35.53	36.01
Göç												
Göç eden oranı***	0.46	0.01	0.43	0.49	0.60	0.01	0.58	0.62	0.57	0.01	0.56	0.59
Şu an yaşanan yerde geçirilen yıl***	25.63	0.44	24.76	26.49	21.77	0.26	21.25	22.28	22.60	0.23	22.16	23.05
Eğitim												
Eğitimde geçen yıl***	5.74	0.11	5.52	5.95	8.10	0.08	7.94	8.26	7.59	0.07	7.46	7.73
Evlilik												
İlk evlenme yaşı***	19.60	0.13	19.35	19.85	20.94	0.08	20.78	21.10	20.65	0.07	20.51	20.79
Bölge												
Batı***	0.26	0.01	0.23	0.29	0.49	0.01	0.47	0.51	0.44	0.01	0.43	0.46
Güney***	0.19	0.01	0.16	0.21	0.11	0.00	0.10	0.12	0.13	0.00	0.12	0.14
Orta	0.20	0.01	0.17	0.22	0.21	0.01	0.20	0.23	0.21	0.01	0.20	0.22
Kuzey***	0.09	0.01	0.08	0.10	0.04	0.00	0.04	0.05	0.05	0.00	0.05	0.06
Doğu***	0.26	0.01	0.24	0.29	0.14	0.01	0.13	0.15	0.17	0.00	0.16	0.18
Refah düzeyi***	1.89	0.03	1.83	1.95	3.52	0.02	3.47	3.56	3.17	0.02	3.13	3.21
Ağırlıksız sayı	1520				3960				5480			

**Notlar:**

Şu an yaşanan yerde geçirilen süre değişkeni için toplam gözlem sayısı 5,315; kır 1,500, kent 3,815'tir.

Refah düzeyi değişkeni 1 (en yoksul)-5 (en zengin) arası değer ortalamasıdır.

Oranlar ikili değişkenlerin ortalaması gibi düşünülebilir, gruba ait bir kadınsa 1 değerini, grupta değilse 0 değerini alır.

\*\*\*p<0.001 (kır kent ortalamaları birbirinden anlamlı olarak farklıdır)

On iki yaşından bu yana göçler arasında bir önceki yaşanan yere göre göç durumuna göre bakıldığında baskın göç hareketinin yönü değişmemiştir. Daha yakın döneme karşılık gelen bu göç göstergesine göre kentten kente göç eden kadınların oranı çocuklukta göçe göre biraz daha yüksektir (yüzde 28). Kadınlar arasında kentten kente göçü sırasıyla kırdan kente (yüzde 17), kentten kıra (yüzde 5) ve kırdan kıra (yüzde 4) göç takip etmektedir.

Kısaca, Türkiye'deki kadınların yarısından fazlası en az bir kez yer değiştirmiştir. Ayrıca, yukarıda da tartıştığımız gibi, yirminci yüzyılın ikinci yarısında en sık gözlenen kırdan şehre göç akımı yerini son çeyrek asırda kentten kente göçe bırakmıştır. Ancak yine de her iki tabloda da kırdan kente göçen grup halen en kalabalık üçüncü grubu oluşturmaktadır. Kıra göç oranı ise çok sınırlıdır.



**Tablo 2. Göç durumuna göre en az bir kez evlenmiş kadınların dağılımı, 2018-TNSA**

	%	Ağırlıksız sayı
<b>Çocuklukta yaşananlara göre göç durumuna göre nüfusun dağılımı</b>		
Kır göç etmeyen	11.5	825
Kent göç etmeyen	31.4	1,538
Kır-Kır	6.2	454
Kent-Kır	3.3	223
Kır-Kent	19.8	1,029
Kent-Kent	25.0	1,282
Yurtdışından gelmiş	2.9	129
<b>Bir önceki yaşananlara göre göç durumuna göre nüfusun dağılımı</b>		
Kır göç etmeyen	11.5	825
Kent göç etmeyen	31.4	1,538
Kır-Kır	4.3	311
Kent-Kır	5.2	367
Kır-Kent	16.5	855
Kent-Kent	27.9	1,438
Yurtdışından gelmiş	3.2	146
<b>Toplam</b>	<b>100.0</b>	<b>5,480</b>

## Betimsel Analizler

Tablo 3 ve Tablo 4, iki farklı göç durumuna göre göçmen ve göçmen olmayan kadınların seçilmiş doğurganlık göstergeleri ve temel demografik özelliklerini sunmaktadır. Göçmen olmayan kent ve göçmen olmayan kırdaki yaşayanlar için canlı doğum sayıları sırasıyla 2,08 ve 2,87'dir. Kentten kente göçen kadınlar arasında canlı doğum sayısı en düşük (1,94), kırdan kıra göç edenler arasında ise canlı doğum sayısı en yüksektir (3,03). Canlı doğum sayısı açısından bu göçmenler, gittikleri yerleşim yerlerindeki kadınların davranışlarını tekrar etmekte, dahası, gittikleri yere ait davranışları oradaki göçmen olmayan kadınların davranışlarından daha kuvvetli bir şekilde göstermektedirler. Diğer bir ifadeyle kırdan kıra göçenler kırdakilerden daha fazla, kentten kente göçenler kenttekilerden daha az çocuğa sahiptirler. Bu durum her iki grubun da seçilmiş bir grup olduğu ve gittikleri yerde gözlenen doğurganlık davranışını sergilediklerini göstermektedir. Hem çocuklukta yaşanan yere göre hem de bir önceki yaşanan yere göre düşünüldüğünde, kırdan kente göçen kadınlarda canlı çocuk sayısı kadın başına 2,70 çocuğun üzerindedir. Kırdan kente göçen kadınlarda adaptasyon yaşanmadığı, aksine daha önce

yaşanılan yerleşim yerindeki doğurganlık davranışlarının sürdüğü, yani çocuklukta sosyalizasyon yaklaşımının açıklayıcı olduğu anlaşılmaktadır.

Kentten kıra göçen kadınlarda ise canlı doğum sayısının 2,5'in üzerinde olduğu ve kırdan kente göçenlerin tam tersine göç ettikleri yerdeki davranışlara adapte oldukları görülmektedir. Kentten kıra göçenler küçük bir gruptur ve örneklem içindeki oranı yüzde 5 civarındadır. Burada cevaplanması gereken önemli olan soru, bu grubun seçilmiş bir grup olup olmadığıdır. Bunun için diğer değişkenlere bakılarak fikir yürütülebilir. Kentten kıra göçen kadınların çocuksuzluk oranı, eğitimde geçirdikleri yıl ve ilk evlenme yaşlarına bakıldığında, bu değişkenlerde bu grubun kentte yaşayan kadınlara daha fazla benzedikleri görülmektedir. Diğer bir ifadeyle, bu grup için seçilmişlik hipotezi geçerli olmamaktadır. Bu grubun göç ettikleri yerin yani kırdan göç eden kadınların doğurganlık davranışlarına adapte oldukları görülmektedir. Ancak çocuklukta kentte yaşamış olanlar üzerinde çocuklukta sosyalizasyonun daha etkili olduğu görülmektedir. Yani kentten kıra göçenler arasında, çocukluğunu kentte geçirmiş olanlar, bir önceki yaşadıkları yer kent olanlara göre daha az canlı doğum gerçekleştirmişlerdir.

**Tablo 3. Çocuklukta yaşanan yere göre göç durumuna göre betimsel istatistikler, 2018-TNSA**

Değişken	Kır göç etmeyen	Kent göç etmeyen	Kır-Kır	Kent-Kır	Kır-Kent	Kent-Kent	Toplam
<b>Canlı Doğum Sayısı</b>	2.87	2.08	3.03	2.50	2.71	1.94	2.34
S.D.	0.07	0.04	0.10	0.14	0.06	0.04	0.02
%95 CI	2.74	2.01	2.83	2.22	2.59	1.86	2.29
	3.01	2.15	3.23	2.77	2.82	2.02	2.39
<b>Çocuksuz oranı</b>	0.04	0.09	0.05	0.09	0.05	0.10	0.08
S.D.	0.01	0.01	0.01	0.02	0.01	0.01	0.00
%95 CI	0.03	0.07	0.03	0.04	0.03	0.09	0.07
	0.06	0.10	0.07	0.13	0.06	0.12	0.08
<b>Yaş</b>	36.48	35.32	36.07	33.71	37.22	35.54	35.89
S.D.	0.32	0.23	0.46	0.57	0.28	0.24	0.12
%95 CI	35.85	34.87	35.17	32.59	36.66	35.06	35.65
	37.11	35.76	36.97	34.84	37.78	36.02	36.14
<b>Eğitimde geçen yıl</b>	5.49	8.19	4.97	7.92	5.51	9.97	7.57
S.D.	0.12	0.12	0.20	0.36	0.14	0.15	0.07
%95 CI	5.25	7.95	4.57	7.22	5.24	9.68	7.43
	5.73	8.43	5.37	8.63	5.77	10.26	7.71
<b>İlk evlenme yaşı</b>	19.17	20.88	19.53	20.81	20.12	21.82	20.67
S.D.	0.15	0.13	0.24	0.34	0.15	0.15	0.07
%95 CI	18.89	20.62	19.06	20.15	19.83	21.53	20.54
	19.46	21.14	19.99	21.47	20.40	22.11	20.81
<b>Bölge</b>							
<b>Batı</b>	0.26	0.49	0.21	0.35	0.48	0.50	0.44

	<b>S.D.</b>	0.02	0.01	0.03	0.04	0.02	0.02	0.01
	<b>%95 CI</b>	0.22	0.46	0.16	0.27	0.44	0.47	0.42
		0.30	0.52	0.26	0.43	0.51	0.53	0.46
<b>Güney</b>		0.21	0.13	0.19	0.09	0.09	0.10	0.12
	<b>S.D.</b>	0.02	0.01	0.02	0.02	0.01	0.01	0.00
	<b>%95 CI</b>	0.18	0.11	0.14	0.05	0.07	0.08	0.12
		0.24	0.15	0.23	0.14	0.10	0.11	0.13
<b>Orta</b>		0.21	0.21	0.16	0.20	0.21	0.24	0.21
	<b>S.D.</b>	0.02	0.01	0.02	0.03	0.01	0.01	0.01
	<b>%95 CI</b>	0.18	0.19	0.13	0.14	0.18	0.21	0.20
		0.25	0.23	0.20	0.26	0.24	0.26	0.23
<b>Kuzey</b>		0.08	0.03	0.11	0.11	0.05	0.05	0.05
	<b>S.D.</b>	0.01	0.00	0.01	0.02	0.00	0.00	0.00
	<b>%95 CI</b>	0.06	0.03	0.08	0.07	0.04	0.04	0.05
		0.09	0.04	0.13	0.14	0.06	0.06	0.06
<b>Doğu</b>		0.24	0.14	0.33	0.24	0.17	0.12	0.17
	<b>S.D.</b>	0.02	0.01	0.02	0.03	0.01	0.01	0.00
	<b>%95 CI</b>	0.21	0.13	0.28	0.18	0.15	0.10	0.16
		0.27	0.16	0.38	0.31	0.19	0.13	0.18
<b>Refah düzeyi</b>		1.83	3.55	1.77	2.34	3.13	3.88	3.19
	<b>S.D.</b>	0.04	0.04	0.05	0.09	0.04	0.04	0.02
	<b>%95 CI</b>	1.76	3.48	1.67	2.16	3.06	3.81	3.15
		1.90	3.63	1.88	2.53	3.21	3.96	3.24
<b>Ağırlıksız sayı</b>		825	1,538	454	223	1,029	1,282	5,351

**Tablo 4. Bir önceki yaşanan yere göre göç durumuna göre betimsel istatistikler, 2018-TNSA**

<b>Değişken</b>	<b>Kır göç etmeyen</b>	<b>Kent göç etmeyen</b>	<b>Kır-Kır</b>	<b>Kent-Kır</b>	<b>Kır-Kent</b>	<b>Kent-Kent</b>	<b>Toplam</b>
<b>Canlı Doğum Sayısı</b>	2.87	2.08	3.03	2.69	2.75	2.00	2.34
	<b>S.D.</b>	0.07	0.04	0.13	0.11	0.06	0.04
	<b>%95 CI</b>	2.74	2.01	2.77	2.48	2.62	1.92
		3.01	2.15	3.29	2.91	2.88	2.07
<b>Çocuksuz oranı</b>	0.04	0.09	0.06	0.06	0.05	0.10	0.08
	<b>S.D.</b>	0.01	0.01	0.02	0.01	0.01	0.01
	<b>%95 CI</b>	0.03	0.07	0.03	0.03	0.03	0.08
		0.06	0.10	0.09	0.09	0.07	0.11
<b>Yaş</b>	36.48	35.32	35.45	35.25	37.10	35.63	35.85
	<b>S.D.</b>	0.32	0.23	0.55	0.48	0.32	0.23
	<b>%95 CI</b>	35.85	34.87	34.37	34.32	36.47	35.17
		37.11	35.76	36.53	36.18	37.73	36.08
<b>Eğitimde geçen yıl</b>	5.49	8.19	4.72	7.08	5.32	9.52	7.55
	<b>S.D.</b>	0.12	0.12	0.25	0.27	0.15	0.14
	<b>%95 CI</b>	5.25	7.95	4.23	6.54	5.03	9.24
		5.73	8.43	5.21	7.61	5.60	9.80
<b>İlk evlenme yaşı</b>	19.17	20.88	19.60	20.42	20.02	21.66	20.67
	<b>S.D.</b>	0.15	0.13	0.29	0.27	0.16	0.14
	<b>%95 CI</b>	18.89	20.62	19.03	19.89	19.70	21.39

	19.46	21.14	20.16	20.95	20.34	21.93	20.81
<b>Bölge</b>							
<b>Batı</b>	0.26	0.49	0.23	0.29	0.48	0.50	0.44
<b>S.D.</b>	0.02	0.01	0.03	0.03	0.02	0.02	0.01
<b>%95 CI</b>	0.22	0.46	0.17	0.23	0.44	0.47	0.43
	0.30	0.52	0.30	0.34	0.52	0.53	0.46
<b>Güney</b>	0.21	0.13	0.18	0.12	0.08	0.10	0.12
<b>S.D.</b>	0.02	0.01	0.03	0.02	0.01	0.01	0.00
<b>%95 CI</b>	0.18	0.11	0.13	0.08	0.07	0.08	0.12
	0.24	0.15	0.24	0.16	0.10	0.11	0.13
<b>Orta</b>	0.21	0.21	0.15	0.20	0.20	0.23	0.21
<b>S.D.</b>	0.02	0.01	0.02	0.02	0.01	0.01	0.01
<b>%95 CI</b>	0.18	0.19	0.11	0.15	0.17	0.21	0.20
	0.25	0.23	0.20	0.24	0.23	0.26	0.22
<b>Kuzey</b>	0.08	0.03	0.09	0.13	0.05	0.05	0.05
<b>S.D.</b>	0.01	0.00	0.01	0.01	0.01	0.00	0.00
<b>%95 CI</b>	0.06	0.03	0.06	0.10	0.04	0.04	0.05
	0.09	0.04	0.11	0.16	0.06	0.06	0.06
<b>Doğu</b>	0.24	0.14	0.35	0.26	0.19	0.12	0.17
<b>S.D.</b>	0.02	0.01	0.03	0.03	0.01	0.01	0.00
<b>%95 CI</b>	0.21	0.13	0.29	0.21	0.16	0.10	0.16
	0.27	0.16	0.41	0.32	0.21	0.13	0.18
<b>Refah düzeyi</b>	1.83	3.55	1.72	2.17	3.05	3.82	3.19
<b>S.D.</b>	0.04	0.04	0.06	0.07	0.04	0.03	0.02
<b>%95 CI</b>	1.76	3.48	1.60	2.03	2.97	3.75	3.14
	1.90	3.63	1.83	2.32	3.14	3.89	3.23
<b>Ağırlıksız sayı</b>	825	1,538	311	367	855	1,438	5,334

## Kadınların Göç Durumuna Göre Doğurganlık Düzeyindeki Farklılaşmalar

Tablo 5, evlenmiş veya evlenmemiş tüm kadınlar için bir önceki yaşanan yere göre göç durumuna göre yaşa özel doğurganlık hızları, toplam doğurganlık hızı (TDH) ve ortalama canlı doğum sayısını vermektedir. Canlı doğum sayısına nazaran TDH açısından bakıldığında, doğurganlık hızlarında önemli farklılıklar görülmekle beraber bir önceki analizdeki bulguları destekleyen sonuçlar da ortaya çıkarmıştır. En düşük doğurganlık hızı kentli göç etmeyenlerde görülmektedir (1,96). Doğurganlık hızı hesaplanırken en az bir kez evlenmiş değil tüm kadınların doğurganlık davranışı göz önüne alındığı için bu beklenebilir bir durumdur. Çünkü evlenmeyen kadınların oranı kentlerde daha yüksektir. Kırdan doğup büyümüş kadınlar arasında ise doğurganlık hızı 2,33 olarak ölçülmüştür. Bunun canlı doğum sayısından daha düşük ölçülmesinin nedeni TDH'nin güncel bir göstere olup genellikle son bir veya üç yıl için hesaplanmasıdır. Bir önceki analizde olduğu gibi kırdan kıra göçenler en fazla doğurganlık hızına sahip grup olmuştur (4,02). Bu durum, kırdan kıra göçenlerin evlilik nedeniyle göçmeleri ve daha fazla

çocuk sahibi olma eğilimi göstermelerinden kaynaklanıyor olabilir. Kentten kıra göçenlerin doğurganlık hızı önceki analizlerde olduğu gibi kentlilerden ziyade kırdan yaşayan kadınlara benzemektedir. Bu açıdan kentten kıra göçen kadınların durumu adaptasyon hipoteziyle açıklanabilir. Ancak kırdan kente göçenler için aynı şeyi söylemek mümkün değildir. Kırdan kente göçenlerin doğurganlık hızları gittikleri değil geldikleri yerin doğurganlık hızına yakındır. Bu açıdan bakıldığında çocuklukta sosyalizasyon yaklaşımı bu grubun davranışlarını açıklamaya daha uygun gelmektedir. Son olarak toplam canlı doğum sayısı en düşük olan grup olan kentten kente göçmüş olan kadınlar için doğurganlık hızı 2,42 olarak gerçekleşmiştir.

**Tablo 5. Bir önceki yaşanan yere göre göç durumuna göre yaşa özel doğurganlık hızları, toplam doğurganlık hızı ve ortalama canlı doğum sayısı (evlenmiş, evlenmemiş tüm kadınlar), 2018-TNSA**

Annenin doğum yaşı	Kır göç etmeyen	Kent göç etmeyen	Kır-Kır	Kent-Kır	Kır-Kent	Kent-Kent	Toplam
15-19	22	13	108	89	75	72	30
20-24	147	98	278	112	218	96	123
25-29	148	128	252	161	160	150	148
30-34	78	80	110	153	106	102	100
35-39	66	58	51	47	34	56	55
40-44	5	13	4	19	10	6	10
45-49	0	2	0	0	0	0	1
<b>TDH (15-49 yaş kadın)</b>	2.33	1.96	4.02	2.91	3.02	2.42	2.33
<b>Ortalama canlı doğum sayısı (40-49 yaş kadın)</b>	3.00	2.32	3.65	3.02	3.17	2.46	2.71

Şekil 1, Şekil 2 ve Şekil 3 kadınların göç durumlarına göre kümülatif kuşak doğurganlıklarını göstermektedir. Bu şekillerde son göç edildiğindeki doğurganlık düzeyi yatay çizgi ile belirtilmiştir.

Şekil 1, çocuklukta sosyalizasyon hipotezini test etmeye olanak sağlamaktadır. Çocukluğu kırdan geçmiş kadınların doğurganlık düzeylerinin, çocukluğu kentte geçmiş kadınlara göre daha yüksek olduğu görülmektedir. Çocukluğu kırdan geçmiş ve başka bir kır bölgesine göç etmiş kadınların tamamlanmış doğurganlık düzeyi kır yerli nüfusundan bile daha yüksektir. Çocukluğu kırdan geçmiş ve şu an kentte yaşayan kadınların doğurganlık düzeyi kır yerlilerinden veya kır-kır göçmenlerinden düşük olsa da kentte yaşayan kadınlardan daha yüksektir. Çocukluğu kentte geçmiş ancak şimdi kırdan yaşayan kadınlar ise kırdan yaşayan diğer kadınlara göre daha düşük; kentte yaşayan diğer kadınlara göre daha yüksek doğurganlığa sahiptir. Bu bulgular çocuklukta sosyalizasyon hipotezini destekler niteliktedir. Şekillerin

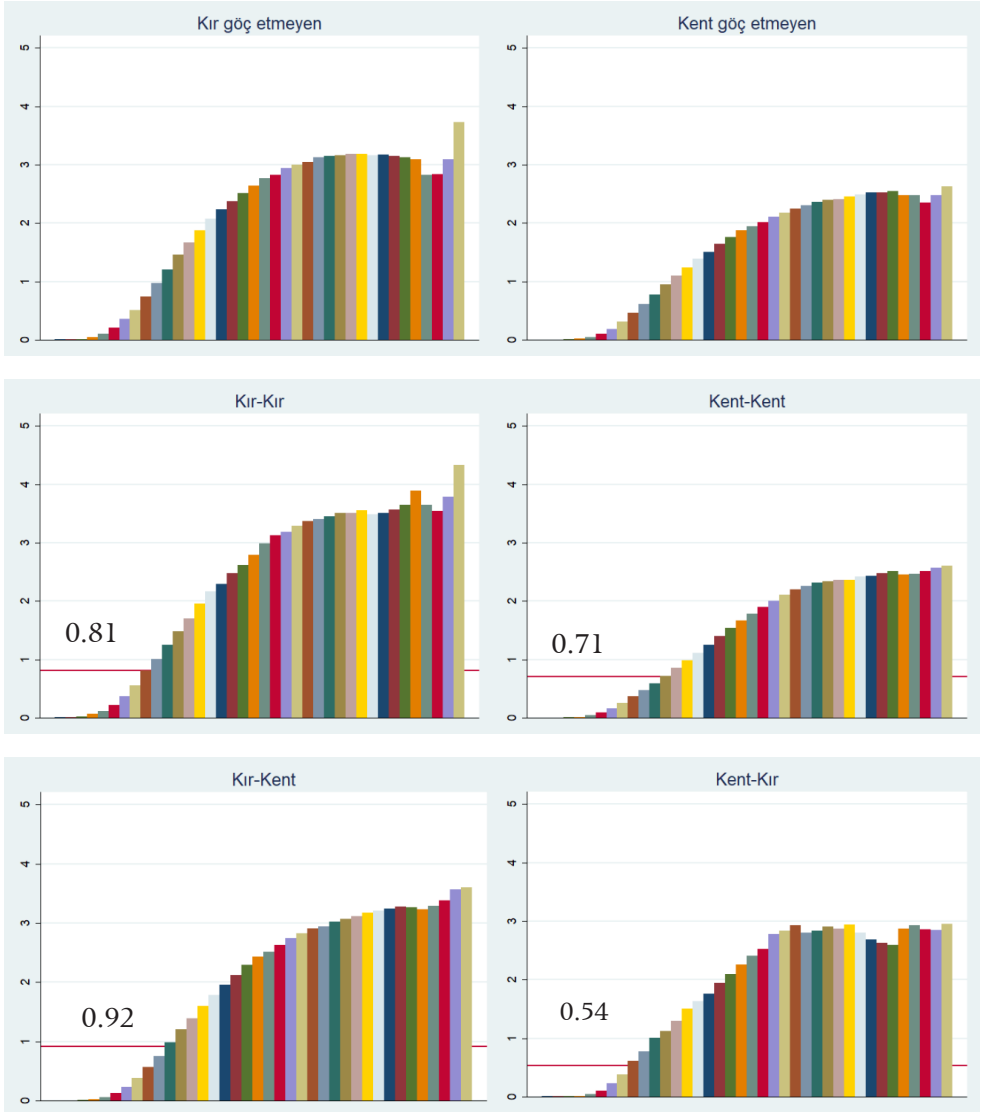
eğimine bakıldığında kırdaki doğumların daha erken yaşlarda gerçekleştiği görülmektedir.

Şekil 2 son göç öncesi ve sonrasındaki doğurganlık düzeyini detaylı şekilde sunmaktadır. Buna göre kırdan kıra göç ve bu grup kadınlardaki doğurganlık genç yaşlarda gerçekleşmektedir. Kırdan yaşayan kadınlar arasında kentten gelenlerin (son yaş hariç) daha düşük doğurganlık düzeyine sahip olsa da zamanla doğurganlık düzeyleri birbirine yaklaşmıştır. Bu bulgu, kentten göç edenlerin kıra adaptasyonuna işaret etmektedir. Kentten kıra göç eden kadınların doğurganlığı kentteki hiç göç etmemiş kadınlara göre daha yüksektir. Bu da bu kadınların kentte kalanlardan daha farklı bir profile sahip olduğunu yani seçilmişlik hipotezini desteklemektedir. Kırdan kente göç etmiş kadınlara baktığımızda adaptasyonu destekleyen bulgular sınırlıdır. İlk yıllarda adaptasyon olmasa da doğurganlığın son yıllarında doğurganlıkta yavaşlama söz konusudur. Bu durum geç de olsa adaptasyon ile ilgili sınırlı bulgu sağlamaktadır. Kırdan kente göç eden kadınlar ile kırdan kalmış kadınlar arasında doğurganlık örüntüsü çok farklılaşmamakta, bu da seçilmişlik hipotezini desteklememektedir. Ancak kırdan kıra göç etmiş kadınların doğurganlık düzeyi kırdan kalanlara göre daha yüksektir. Bu da kırdan kıra göç eden kadınların kırdan kalanlara göre daha farklı bir profile olduğunu yani seçilmiş olduklarını göstermektedir. Şekil 2, bozucu etki hipotezine dair çok bulgu sağlamamakla birlikte, kentten kente göç eden kadınların doğurganlığı göç sonrası dönemlere ertelemekte olduğu görülmektedir. Bu da bozucu etki hipotezi ile kısmi olarak açıklanabilir.

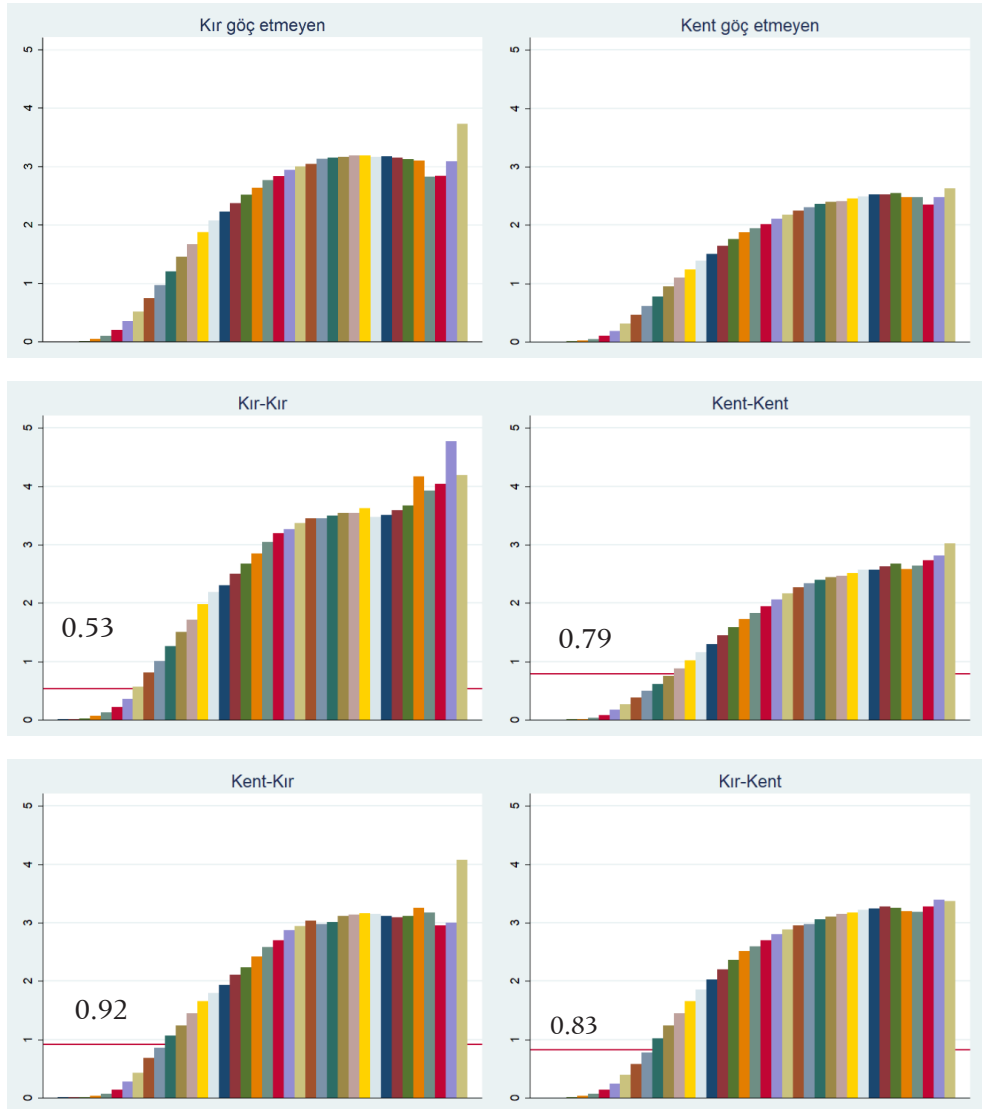
Şekil 3, evlilik göçü ve diğer nedenlerle olan göçleri ayırt etmek anlamında önemli bulgular sağlamaktadır. Evlilik göçü diğer nedenlerle olan göçlere göre daha erken yaşlarda gerçekleşmektedir. Kırdan kıra göçte evlilik, artan doğurganlıkla oldukça ilişkilidir. Benzer şekilde kent-kır göçünde de evlilik, doğurganlığı artırıcı bir faktördür. Kentten kente göçte ise doğurganlık örüntüsü evlilik veya diğer nedenlerle olan göçler arasında çok farklılaşmamaktadır. Kırdan kente göçte bakıldığında evliliğin doğurganlığı öne alan bir faktör olduğu ancak kümülatif olarak bakıldığında tamamlanmış doğurganlığın diğer nedenlerle göçte daha yüksek olduğu görülmektedir. Bulgular evliliğe bağlı göçün çoğu göç yönünde doğurganlığı arttırdığını göstermektedir ancak kır-kent göçünde bu daha çok doğurganlığı öne alma şeklinde olmuştur. Başka bir deyişle evliliğe bağlı kır-kent göçü diğer nedenlerle kır-kent göçlerine göre doğurganlığın niceliğinden ziyade zamanlamasını etkilemiştir.



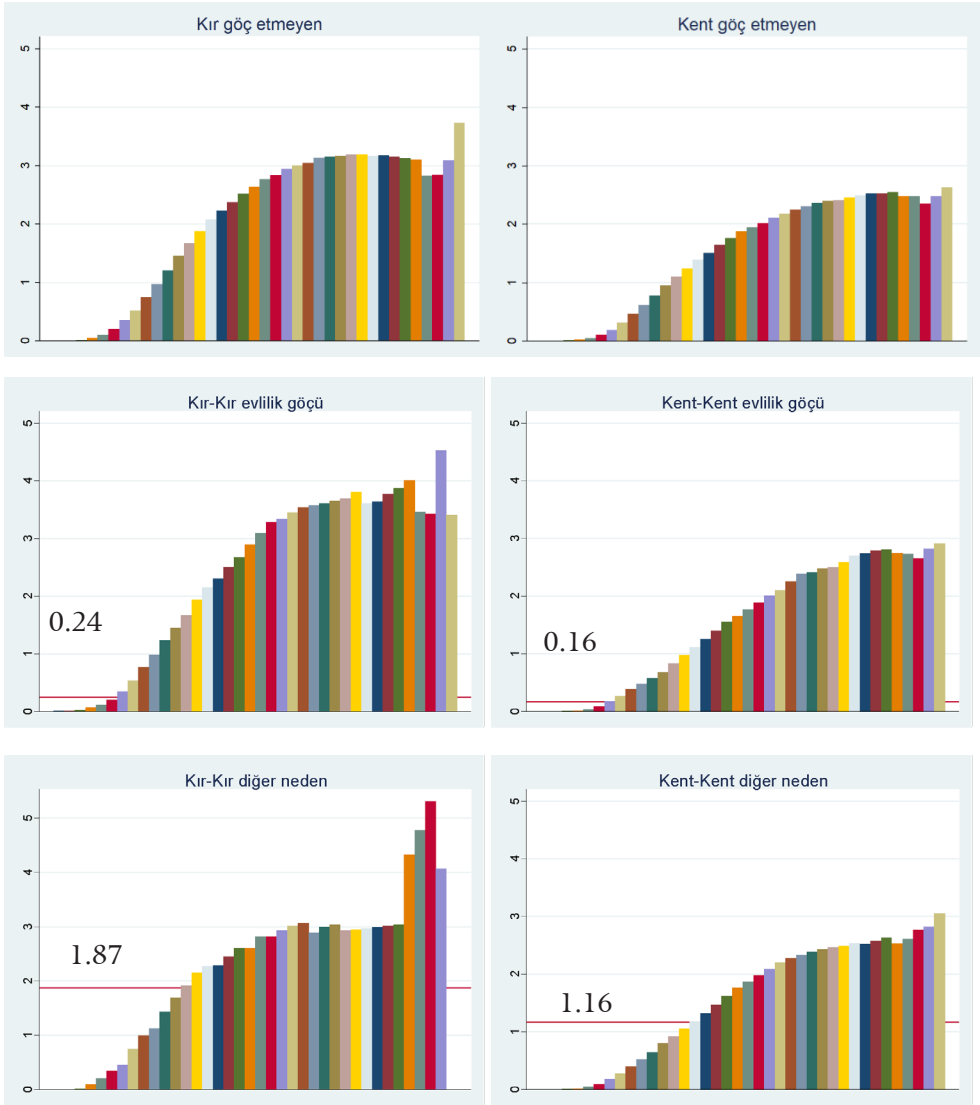
**Şekil 1. Çocuklukta yaşanan yere göre göç durumuna göre kümülatif kuşak doğurganlığı, 2018-TNSA**

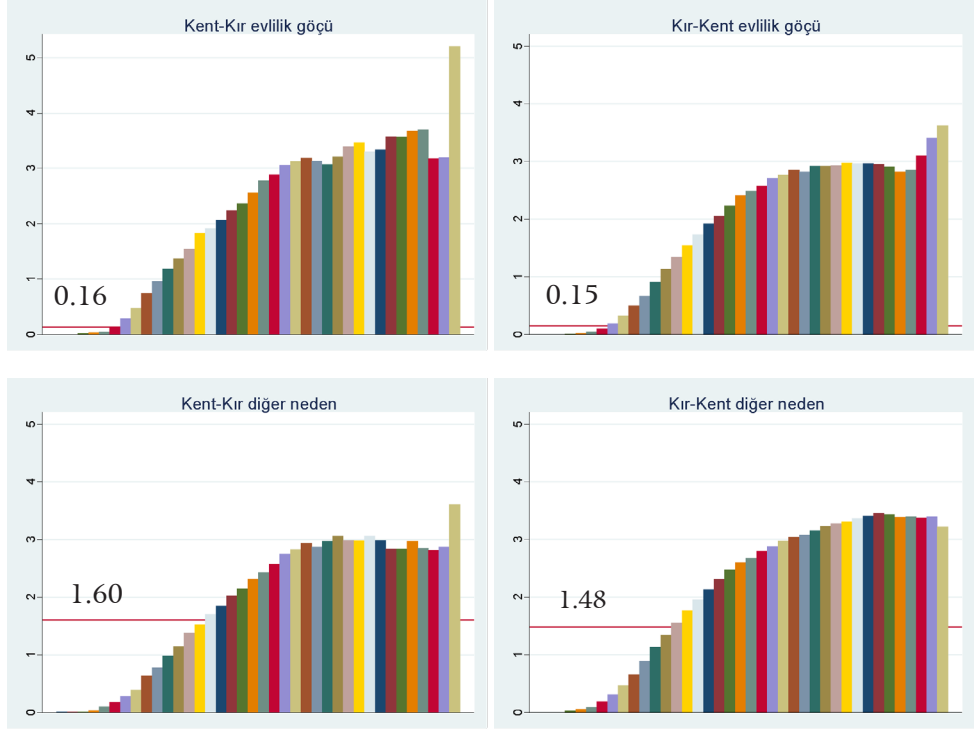


**Şekil 2. Bir önceki yaşanan yere göre göç durumuna göre kümülatif kuşak doğurganlığı, 2018-TNSA**



**Şekil 3. Bir önceki yaşanan yere göre göç durumu ve göç nedenine göre kümülatif kuşak doğurganlığı, 2018-TNSA**





### Çok-değişkenli Analizler: Poisson Modelleri

Göçün doğurganlıkla doğrudan ilişkisini analiz etmek için çok değişkenli analizler önemli bulgular sağlamaktadır. Tablo 6'da Poisson model sonuçları insidans hız oranları olarak sunulmaktadır. Çocuklukta yaşanan yere göre göç durumu değişkeninin kullanıldığı Model 1 sonuçları (çocuklukta) sosyalizasyon hipotezinin testine imkân sağlamaktadır. Çocukluğu kırdan geçmiş kadınların bir çocuk daha doğurma olasılığı kırdan göç etmemiş kadınlara göre daha yüksektir. Özellikle, kırdan kente göç etmiş kadınların doğurganlığının istatistiksel olarak anlamlı şekilde daha yüksek olması, sosyalizasyon hipotezini desteklemektedir. Beklenenin aksine çocukluğu kentte geçmiş kadınların doğurganlığı da kır yerlisi kadınlara göre daha yüksektir. Çocuklukta yaşanan yere göre göçün, göçün yönünden bağımsız doğurganlığı arttırdığı görülmektedir. Çocukluğu kırdan geçen kadınlar için sosyalizasyon hipotezinin geçerli olduğu ancak çocukluğu kentte geçenler için hipotezin desteklenmediği görülmektedir.

Model 2 sonuçları adaptasyon ve seçilmişlik hipotezine dair bulgular sunmaktadır. Genel olarak göçün, özellikle de farklı bir yerleşim yerine göçün

(kır-kent veya kent-kır) doğurganlığı arttırdığı görülmektedir. Kırdan kente göç eden kadınların bir çocuğa daha sahip olma hızı kırdan kalan kadınlara göre daha yüksektir (yüzde 7,6). Bu bulgu, kırdan kente göç eden kadınların negatif seçilmişliğini göstermektedir. Kentten kıra göç eden kadınlar kır yerlilerine göre daha yüksek doğurganlığa sahiptir. Bu bulgu kentten kıra negatif seçilmiş kadınların göçünü göstermektedir. Kentten kıra yüksek doğurganlığa yatkın kadınlar göç etmekte olup bu kadınlar kentte kalan kadınlardan doğurganlığa dair farklı özelliklere sahiptir. Kısacası Model 2 sonuçları kentten kıra ve kırdan kente göç eden kadınlarda negatif seçilmişliğe dair bulgular sağlamaktadır.

Kontrol değişkenlerine bakıldığında canlı doğum sayısının yaş ile arttığı ve refah düzeyi ile azaldığı görülmektedir. Eşi ölmüş, boşanmış veya boşanmak üzere eşinden ayrı yaşayan kadınlar arasında bir çocuğa daha sahip olma hızı halen evli kadınlara göre daha düşüktür. Batı bölgesine göre Doğu, Güney veya Orta bölgelerde yaşayan kadınların bir çocuğa sahip olma olasılığı daha düşüktür. Son olarak çocukluğu yurt dışında geçmiş kadınlar, çocukluğu kentte geçmiş kadınlara göre bir çocuk daha sahip olmaya 1,25 kat daha fazla yatkındır.

**Tablo 6. Canlı doğum sayısı Poisson model sonuçları (insidans hız oranları)**

Değişken	Model 1		Model 2	
<b>Göç durumu (ref. Kır göç etmeyen)</b>				
<b>Kent göç etmeyen</b>	0.997		1.002	
	(0.025)		(0.039)	
<b>Kır-Kır</b>	1.036		1.035	
	(0.033)		(0.039)	
<b>Kent-Kır</b>	1.104	**	1.080	**
	(0.043)		(0.039)	
<b>Kır-Kent</b>	1.072	***	1.076	***
	(0.029)		(0.030)	
<b>Kent-Kent</b>	1.035		1.041	
	(0.028)		(0.039)	
<b>Yaş</b>	1.211	***	1.210	***
	(0.011)		(0.012)	
<b>Yaş<sup>2</sup></b>	0.998	***	0.998	***
	(0.000)		(0.000)	
<b>Eğitimde geçen yıl</b>	0.974	***	0.974	***
	(0.002)		(0.002)	

<b>Refah düzeyi (ref. en yoksul)</b>				
<b>Yoksul</b>	0.908	***	0.910	***
	(0.022)		(0.022)	
<b>Orta</b>	0.857	***	0.857	***
	(0.022)		(0.022)	
<b>Zengin</b>	0.823	***	0.822	***
	(0.024)		(0.023)	
<b>En zengin</b>	0.789	***	0.789	***
	(0.025)		(0.025)	
<b>Medeni durum (ref. halen evli)</b>				
<b>Eşi ölmüş/boşanmış/ayrı yaşıyor</b>	0.763	***	0.752	***
	(0.032)		(0.031)	
<b>İlk evlenme yaşı</b>	0.951	***	0.951	***
	(0.002)		(0.002)	
<b>Bölge (ref. Batı)</b>				
<b>Güney</b>	1.124	***	1.119	***
	(0.027)		(0.027)	
<b>Orta</b>	1.083	***	1.082	***
	(0.020)		(0.020)	
<b>Kuzey</b>	1.012		1.011	
	(0.023)		(0.023)	
<b>Doğu</b>	1.394	***	1.391	***
	(0.030)		(0.030)	
<b>Cevapsız</b>	0.990		1.014	
	(0.040)		(0.038)	
<b>Çocuklukta yaşanan yer (ref. Kent)</b>				
<b>Kır</b>			1.003	
			(0.030)	
<b>Yurtdışı</b>			1.251	***
			(0.109)	
<b>Sabit</b>	0.158	***	0.159	***
	(0.027)		(0.027)	

Model 1 çocuklukta yaşanan yere göre göç, Model 2 bir önceki yaşanan yere göre göç değişkenini kullanmaktadır. Standart hatalar parantez içinde belirtilmiştir. \*\*\* p<0.01 \*\* p<0.05

Tablo 7 adaptasyon ve bozucu etki hipotezleri ve süreçleriyle ilgili daha çok bilgi sağlamaktadır. Kırdan kente göç etmiş kadınların kent yerli nüfusuyla karşılaştırıldığında doğurganlıklarının göçten sonraki ilk iki yılda olumsuz etkilendiği görülmektedir. Bozucu etki hipoteziyle tutarlı şekilde bu düşüş geçici olup, sonraki yıllarda kırdan kente göç etmiş kadınların



doğurganlığı kent yerlilerine göre yüksek seyretmiştir. Bu görece fark, zaman içinde azalarak 15 yıl sonrasında anlamlı olmayan bir düzeye gerilemiştir. Başka bir deyişle uzun vadede kırdan göç eden kadınlar arasında kent yerli kadınlara doğurganlık adaptasyonu söz konusudur. Kentten kıra göç eden kadınlara baktığımızda ise bozucu etki hipotezini destekleyen bir bulgu görülmektedir. Kentten kıra göç eden kadınların 7 yıldan sonra çocuk sahibi olma olasılığı kır yerli kadınlara göre daha yüksektir. Kentten kıra göç eden kadınlar kırdaki kadınlara benzer (3-6 yıl) veya daha yüksek olasılıkla (7+ yıl) çocuk sahibi olmaktadır. Bu durum kentten kıra farklı profilde bir kadın grubunun göç ettiğine işaret etmektedir. Dolayısıyla bu bulgu daha çok seçilmişlik hipotezini desteklemektedir.

**Tablo 7. Yaşanılan yerde geçirilen süreye göre canlı doğum sayısı Poisson model sonuçları (insidans hız oranları)**

Göç durumu	Katsayı						
	Yaşanılan yerde geçirilen süre						
	0-2 yıl		3-6 yıl		7-14 yıl		15+ yıl
<b>Kır-Kent (ref. Kent hiç göç etmeyen)</b>	0.808		1.227	***	1.132	**	1.052
	(0.134)		(0.092)		(0.065)		(0.055)
<b>Kent-Kır (ref. Kır hiç göç etmeyen)</b>	1.086		0.986		1.116	*	1.100
	(0.087)		(0.076)		(0.063)		(0.060)

Modellerde yaş, yaş<sup>2</sup>, eğitimde geçirilen yıl, refah düzeyi, medeni durum, ilk evlenme yaşı, bölge ve çocuklukta yaşanılan yer değişkenleri kontrol edilmektedir. Standart hatalar parantez içinde belirtilmiştir. \*\*\* p<0.01, \*\* p<0.05, \* p<0.1

## TARTIŞMA VE SONUÇ

Türkiye’de kadın iç göçü ve doğurganlık arasındaki ilişkiyi hem betimsel hem de çok değişkenli analizlerle inceleyen bu makalede ülkedeki önceki çalışmalardan farklı olarak nüfusbilim alanında göç ve doğurganlık ilişkisini ele alan tüm hipotezler, göçün yönüne göre tüm göç hareketlerini göz önüne alarak test edilmiştir. Son on yıldır Suriye ve diğer başka ülkelerden Türkiye’ye yaşanan büyük göç dalgalarıyla iç göç konusu akademik çalışmalarda daha az yer almaktadır. Bu çalışma, sosyal bilim araştırmacılarının bu tartışmayı yeniden gündemlerine almalarına katkı sağlayacaktır. 2018 TNSA verisini kullanan çalışma, betimsel analizlerde yine öncekilerden farklı olarak kümülatif kuşak doğurganlığı gösterimini kullanmıştır. Çocuklukta yaşanılan yere göre ve yaşanan bir önceki yerleşim yerine göre göç olarak iki şekilde tanımlanan göç hareketinin açıklayıcı değişken olduğu doğurganlık modellerinde Poisson regresyonu kullanılmıştır.

2018 TNSA öncesi son üç yıl için hesaplanan toplam doğurganlık hızı (TDH) ve 40-49 yaş kadınların sahip oldukları ortalama canlı çocuk sayısı bulguları göstermektedir ki kırdan kıra göç etmiş kadınlar en yüksek doğurganlığa sahip kadın grubudur. Bu grubu sırasıyla kırdan kente ve kentten kıra göç eden kadınlar izlemektedir. Kadınlar arasında evliliğin en yaygın göç nedeni olduğu, Türkiye’de göçün doğurganlığı artırıcı bir etmen olması önceki çalışmalarla tutarlı ve beklenen bir sonuçtur. Göçmen olmayan kadınlara bakıldığında kent yerlisi kadınlar en düşük doğurganlığa sahip kadınlar olarak belirmektedir. Kır yerlisi kadınlar için TDH düşük iken (2,33), 40-49 yaş kadınlar için toplam canlı doğum sayısı yüksektir (3,00). Bu, kır yerlisi kadınlar arasında doğurganlığın zaman içinde düştüğünü göstermektedir.

Kümülatif kuşak doğurganlıklarına bakıldığında kır-kır göçmenleri, kır yerlileri ve kent-kır göçmenlerinin tamamlanmış doğurganlıklarının yüksek olduğu görülmektedir. Kır-kır göçmenleri ve kır yerlileri için doğurganlığın görece erken yaşlarda başladığı söylenebilir. Bu gösterimlerde göçün evlilik, dolayısıyla doğurganlık ile ilişkili olduğu teyit edilmektedir. Evlilik hem artan doğurganlık hem de erken doğurganlık ile ilişkilidir (Şekil 3).

Araştırma hipotezleri değerlendirildiğinde hem betimsel hem de çok değişkenli analizler beş hipotezin farklı kadın grupları için geçerli olduğunu göstermektedir. Detaylandırarak olursak çocukluğu kırdan geçen kadınlar için çocuklukta sosyalizasyon hipotezi geçerliiyken, çocukluğu kentte geçmiş kadınlar için bu hipotez geçerli değildir. Kırdan kente veya kentten kıra göç etmiş tüm kadınların fazladan bir çocuk sahibi olma olasılığı kır yerlisi kadınlara göre yüksektir. Türkiye’de kadının göç etmesi, doğurganlığı artıran bir unsur olarak belirmektedir. Kırdan kente göç eden kadınların kır yerlilerine göre daha yüksek olasılıkla çocuk sahip olmaları negatif seçilmişliklerini göstermektedir. Süreye göre bakıldığında kırdan kente göçte bozucu etki hipotezini destekler şekilde ilk iki yılda doğurganlığın düştüğü, sonra doğurganlığın yükseldiği, zaman içinde ise adaptasyonun gerçekleşerek 15 yıldan itibaren kır-kent göçmeni kadınlarla kent yerlisi kadınlar arasında anlamlı bir fark kalmadığı görülmektedir. Dolayısıyla kır-kent göçü için hem (negatif) seçilmişlik hem bozucu etki hem de adaptasyon hipotezleri desteklenmektedir. Süreden bağımsız kır-kent göçü doğurganlığı arttırsa da uzun vadede bu kadınların doğurganlık artışı yavaşlamakta ve kent yerlilerine yakınsamaktadır.

Bu bulgular Türkiye’deki kentleşmenin tarihiyle uyumludur. Hızlı bir kırdan kente göç dalgasının yaşandığı yıllarda, kentlere göçenler kırdaki yaşam biçimlerini ve davranışlarını da sürdürmüşlerdir. Çoğu zaman düzensiz konutlarda, kentlerin çeperlerine yerleşen kır göçmenleri için, kentteki davranış biçimlerine uyum sağlamak zaman almıştır. Göç edilen

köyde, ilçede komşu olanlar geldikleri büyük kentlerde de aynı mahallelerde yaşamışlardır. Kentteki davranışlara adaptasyon ancak bir sonraki nesil için mümkün olabilmektedir.

Kentten kıra göçe bakıldığında yine (negatif) seçilmişlik söz konusu olmakta, yani kentte kalan kadınlara göre doğurganlığı daha yüksek kadınlar kıra göç etmektedir. Kentten kıra göç, artan doğurganlıkla ilişkili olup (geçici) bozucu etkiye sahip değildir. Kentten kıra göç eden kadınlar kır yerlilerine göre daha yüksek doğurganlığa sahiptir. Kentten kıra göç için bulgular adaptasyondan ziyade seçilmişliği göstermektedir.

Türkiye’de yapılmış diğer çalışmalarla kıyaslandığında bulgularımızın daha detaylı sonuçlar sunduğu söylenebilir. Eryurt ve Koç (2012) sosyalizasyon hipotezinden adaptasyon hipotezini destekleyen bulgular elde etmiş; seçilmişlik, bozucu etki ve olaylar arası karşılıklı ilişki hipotezini incelememişlerdir. Selim ve Bilgin (2018) evlilik dışı nedenlerle göçleri inceleyerek hem bozucu hem adaptasyon hipotezlerini destekler bulgular elde etmiş, seçilmişlik hipotezini Türkiye için geçerli bulmamışlardır. Ancak göçün yönünü ayırt etmemek bu çalışmanın önemli bir kısıtıdır. Elinizdeki çalışma ise kırdan kente göç için sosyalizasyon, (negatif) seçilmişlik, bozucu etki ve uzun vadede adaptasyon hipotezlerini desteklemekte; kentten kıra göç için ise sadece seçilmişlik hipotezini desteklemektedir. Ayrıca betimsel analizler, çoğu göç için olaylar arası karşılıklı ilişki hipotezini de desteklemektedir. Bunların istisnası kent-kent göçüdür. Kentten kente evlilik nedeniyle göç eden kadınların doğurganlık örüntüsü ile diğer nedenlerle göç edenlerin doğurganlık örüntüsü birbirinden çok farklılaşmamaktadır. Kentten kente göçen kadınlar arasında canlı doğum sayısının en düşük olması, bu kadınların öğrenim ve iş bulma gibi nedenlerle göç ettiği ve büyük kentlerde yukarı doğru mobil olan gruba dahil olabilecekleri öngörülebilir.

Sonuç olarak bu çalışma, tek bir yaklaşımın göç ve doğurganlık arasındaki ilişkiyi açıklamak için kullanılamayacağına işaret etmektedir. Farklı gruplar için farklı yaklaşımların açıklayıcı olduğu ortaya çıkmıştır. Ayrıca göçün yönü temel önemdedir. Kıra göçenler ve kente göçenler arasında önemli farklılıklar ortaya çıkmıştır. Bu çalışmada farklı ölçekler kullanılarak doğurganlığın hem dönemsel hızı hem de toplam niceliği araştırılmıştır. İleriki çalışmalarda farklı TNSA örneklemeleri kullanılarak elde edilebilecek sentetik bir panel çalışmayla göçün doğurganlıkla olan ilişkisinin zaman içindeki dönüşümü de anlaşılabilir.

## KAYNAKÇA

Acar, T. (2022). The role of educational attainment and educational pairings in women’s marriage behavior in Turkey. *Women’s Studies International Forum*,

93. <https://doi.org/10.1016/j.wsif.2022.102616>.
- Andersson, G. (2004). Childbearing after migration: fertility patterns of foreign-born women in Sweden. *International Migration Review*, 38(2), 747-774. doi: 10.1111/j.1747-7379.2004.tb00216.x.
- Ataca, B., Kağıtçıbaşı, C. & Diri, A. (2005). Turkish family and the value of children: Trends over time. *The value of children in cross cultural perspective: Case studies from eight societies* içinde, G. Trommsdorff & B. Nauck (Ed.), ss. 91-119. Lengerich, Almanya: Pabst Science.
- Brockhoff, M. (1995). Fertility and family planning in African cities: The impact of female migration. *Journal of biosocial science*, 27(3), 347-358.
- Caldwell, J. (2005). On Net Intergenerational Wealth Flows: An Update. *Population and Development Review*, 31(4), 721-740.
- Chattopadhyay, A., White, M. J. & Debpuur, C. (2006). Migrant fertility in Ghana: Selection versus adaptation and disruption as causal mechanisms. *Population Studies* 60(2): 189-203.
- Corker, J. (2014). *Urbanization and Demographic Change in Sub-Saharan Africa: Three essays on fertility and child mortality differentials in a rapidly urbanizing context*. Publicly Accessible Penn Dissertations. 1243. <http://repository.upenn.edu/edissertations/1243>
- Devlet İstatistik Enstitüsü. (1995). *Türkiye Nüfusu, 1923-1994: Demografi Yapısı ve Gelişimi*. DİE Yayınları. Yayın No. 1716. Ankara.
- Devlet İstatistik Enstitüsü. (2000). 2000 Nüfus Sayımı: Nüfusun Toplumsal ve Ekonomik Özellikleri, Devlet İstatistik Enstitüsü, Ankara, Türkiye.
- Erman, T. (1997). The Meaning of City Living for Rural Migrant Women and Their Role in Migration: The Case of Turkey. *International Forum*, 20 (2), 263-273.
- Eryurt, M. A., Abbasoğlu Özgören, A., Yayla, Z. & Duman, M. Ö. (2015). Türkiye’de kadınların iç göç örüntüsü ve iç göç nedenleri. *2013 Türkiye Nüfus ve Sağlık Araştırması İleri analiz çalışması* içinde, HUIPS, T.C. Kalkınma Bakanlığı & TUBİTAK, 97-137. Ankara: Elma Teknik Basım.
- Eryurt, M. A., Adalı, T. & Şahin, E. (2010). Türkiye’de Doğurganlığın Dönüşümü: Alt Nüfus Gruplarındaki Farklılaşmalar. *Türkiye’de Doğurganlık, Üreme Sağlığı ve Yaşlılık, 2008 Türkiye Nüfus ve Sağlık Araştırması İleri Analiz Çalışması* içinde, Hacettepe Üniversitesi Nüfus Etütleri Enstitüsü, Sağlık Bakanlığı Ana Çocuk Sağlığı ve Aile Planlaması Genel Müdürlüğü, Başbakanlık Devlet Planlama Teşkilatı Müsteşarlığı & TÜBİTAK, Ankara.
- Eryurt, M. A. & Koç, İ. (2012). Internal Migration and Fertility in Turkey: Kaplan-Meier Survival Analysis. *International Journal of Population Research*, 2012. doi:10.1155/2012/329050.
- Feliciano, C. (2005). Educational selectivity in US immigration: How do immigrants compare to those left behind?. *Demography*, 42(1), 131-152.
- İlkkaracan, P. & İlkkaracan, İ. (1998). 1990’lar Türkiye’sinde Kadın ve Göç. *75 yılda Köylerden Şehirlere* içinde, 305-322. İstanbul: Tarih Vakfı Yayınları.
- Kağıtçıbaşı, Ç. (1982). *The changing value of children in Turkey*. Honolulu, Hawaii: East-West Center, Publication No. 60-E.
- Kirk, D. & Pilet, B. (1998). Fertility levels, trends, and differentials in sub-Saharan Africa in the 1980s and 1990s. *Studies in Family Planning*, 29(1), 1-22.

- Kogan, I. (2011). New immigrants—old disadvantage patterns? Labour market integration of recent immigrants into Germany. *International Migration*, 49(1), 91-117.
- Kulu, H. (2005). Migration and fertility: Competing hypotheses re-examined. *European Journal of Population/Revue Européenne de Démographie*, 21(1), 51–87. <https://doi.org/10.1007/s10680-005-3581-8>.
- Kulu, H., Milewski, N., Hannemann, T. & Mikolaj, J. (2019). A decade of life-course research on fertility of immigrants and their descendants in Europe. *Demographic Research*, 40, 1345–1374. doi:10.4054/DemRes.2019.40.46.
- Lee, B. S. & Pol, L. G. (1993). The influence of rural-urban migration on migrants' fertility in Korea, Mexico and Cameroon. *Population research and policy review*, 12(1), 3-26.
- Liao, P. J., Wang, P., Wang, Y. C. & Yip, C. (2020). Fertility and Internal Migration. *FRB of St. Louis Working Paper*.
- Mason, K. O. (1997). Explaining Fertility Transitions. *Demography*, 34(4), 443-454.
- Milewski, N. (2007). First child of immigrant workers and their descendants in West Germany: interrelation of events, disruption, or adaptation? *Demographic Research*, 17, 859–896. doi:10.4054/DemRes.2007.17.29.
- Milewski, N. (2010). Immigrant fertility in West Germany: is there a socialization effect in transitions to second and third births? *European Journal of Population*, 26(3), 297–323. doi:10.1007/s10680-010-9211-0.
- Mussino, E., Gabrielli, G., Paterno, A., Strozza, S. & Terzera, L. (2015). Motherhood of foreign women in Lombardy: testing the effects of migration by citizenship. *Demographic Research*, 33, 653–664. doi: 10.4054/DemRes.2015.33.23.
- Özbay, F. (2015). *Dünden bugüne: aile, kent ve nüfus*. İstanbul: İletişim Yayınları.
- Özbay, F. & Yücel, B. (2001). Türkiye’de göç hareketleri, devlet politikaları ve demografik yapı. *Nüfus ve Kalkınma: Göç, Eğitim, Demokrasi, Yaşam Kalitesi* içinde, F. Özbay, B. Yücel & İ. Sezai (Ed.). Hacettepe Üniversitesi Nüfus Etütleri Enstitüsü, Ankara, 2001.
- Özgür, M. & Aydın, O. (2010). Türkiye’de kadın evlilik göçü. *e-Journal of New World Sciences Academy Nature Sciences*, 5(1), 18-31.
- Reed H. E., Andrzejewski, C. S. & White, M. J. (2010). Men’s and women’s migration in coastal Ghana: An event history analysis. *Demogr Res.*, 22, 771–812. doi:10.4054/DemRes.2010.22.25.
- Selim, S. & Bilgin, D. (2018). Türkiye’de Göç Edenlerin Doğurganlık Davranışında Bozucu Etki, Seçicilik ve Adaptasyon Hipotezlerinin Rekabeti: Bir Sayma Veri Modeli. *Uluslararası İktisadi ve İdari İncelemeler Dergisi*, 18. EYİ Özel Sayı, 753–772. doi:10.18092/ulikidince.344835.
- Shorter, F. C. (1969). Information on Fertility, Mortality, and Population Growth in Turkey. *Turkish Demography Proceedings of a Conference* içinde, F. C. Shorter, & B. Güvenç (Ed). Ankara: HÜNEE.
- Toulemon, L. (2004). Fertility among immigrant women: new data, a new approach. *Population and Societies*, 400. [http://www.ined.fr/en/publications/pop\\_soc/bdd/publi\\_catio\\_n/540/](http://www.ined.fr/en/publications/pop_soc/bdd/publi_catio_n/540/).
- Toulemon, L. (2006). *Fertility among immigrant women in France: New Data, a new approach*. Population Association of American 2006 Konferansı, Los Angeles,

- California, 30 Mart 30–1 Nisan 2006.
- Tønnessen, M. & Wilson, B. (2020). Visualising Immigrant Fertility -- Profiles of Childbearing and their Implications for Migration Research. *Int. Migration & Integration*. doi:10.1007/s12134-020-00762-5
- TÜİK (Türkiye İstatistik Kurumu) (2021). Adrese Dayalı Nüfus Kayıt Sistemi (ADNKS) sonuçları, 2014-2020.
- White, M. J., Moreno, L. & Guo, S. (1995). The interrelationship of fertility and migration in Peru: A hazards model analysis, *International Migration Review*, 29(2): 492–514.
- White, M. J., Tagoe, E., Stiff, C., Adazu, K. & Smith, D. J. (2005). Urbanization and the fertility transition in Ghana. *Population Research and Policy Review*, 24(1), 59-83.

## NOTLAR:

- <sup>[1]</sup> Araştırmacıların isimleri alfabetik sırayla verilmiştir. Araştırmacılar çalışmaya eşit katkı sunmuşlardır. Bu çalışma Boğaziçi Üniversitesi Bilimsel Araştırma Projeleri tarafından (Proje No: 14701 (19B08SUP1)) desteklenen proje kapsamında gerçekleştirilmiştir.
- <sup>[2]</sup> 2018 TNSA'nın saha çalışması 23 Kasım 2018-12 Şubat 2019 arasında gerçekleşmiştir. Saha çalışanları 11 Eylül-9 Ekim 2018 dönemini kapsayan şekilde dört haftalık eğitim almışlardır. Görüşmeciler sözlü olarak katılımcılardan bilgilendirilmiş onay aldıktan sonra bilgi toplamışlardır. Çalışma için etik onay Hacettepe Üniversitesi Etik Komisyonu'ndan alınmıştır.
- <sup>[3]</sup> 2018 TNSA'ya göre kadınların sadece %1,6'sının, çocuğu olan kadınların ise sadece %2,5'inin doğumu evlilik tarihinden önce gerçekleşmiştir.
- <sup>[4]</sup> Poisson regresyonu ile ilgili detaylı bilgi için bkz. Eryurt ve diğerleri (2010).
- <sup>[5]</sup> Göç tarihiyle ilgilenen okurlar ve öğrenciler için Türkiye'de büyük kente göçün hikayesini en muhteşem şekilde anlatan Latife Tekin'in ilk basımı 1984 yılında yapılan Berci Kristin Çöp Masalları isimli romanını öneririz.