



## SOSYAL SÜRDÜRÜLEBİLİRLİK İLKELERİNİN YERE BAĞLILIK (AİDİYET) ÖLÇÜTÜ İLE DEĞERLENDİRİLMESİ: İSTANBUL BAHÇELİEVLER MERKEZ MAHALLESİ

EVALUATION OF SOCIAL SUSTAINABILITY PRINCIPLES WITH PLACE ATTACHMENT  
PARAMETER: İSTANBUL BAHÇELİEVLER NEIGHBORHOOD

Senanur Kevser GÖKSOY <sup>1</sup>, Orhan HACIHASANOĞLU <sup>2</sup>

Gönderim Tarihi: 12.10.2022

Araştırma Makalesi

Kabul Tarihi: 09.03.2023

### Öz Abstract

Sağlıklı ve mutlu bir yaşam için insan kendisini yaşadığı yere ait hissetmeli, yaşadığı yerin doğal, fiziksel ve sosyal yaşamın bir parçası olarak tanımlayabilmelidir. Bireylerin yaşadıkları bölgeyle ilişki kurması, kendilerini bağdaştırmaları bir mekân ile aralarında bağ kurmaları sürdürülebilir çevreler oluşturmak için önemlidir. Sürdürülebilir çevreler oluşturmak için yaşanılan çevrenin bireyin sosyal ve fiziksel gereksinimine ve isteklerine yanıt verebilmesi gerekir. Sürdürülebilirlik sosyal bağlamda tesislere ve hizmetlere erişim, sosyal uyum, sosyal yaşama katılım, yere bağlılığını (aidiyetini) desteklemesi konularına odaklanmıştır. Bu çalışmada, insan ve çevreyi inceleyen yere bağlılık (aidiyet) ve sosyal sürdürülebilirlik çalışmalarının mahalle odağında keşitikleri alanlar incelenmiştir. Bu çalışmanın amacı, İstanbul Bahçelievler Merkez Mahallesinde, sosyal sürdürülebilirlik ilkelerinin değerlendirilmesi için mahalleye duyulan bağlılık (aidiyet) duygusunun hangi çevresel ve sosyal etmenlere (faktörlere) ne kadar bağlı olduğunu araştırmaktır. Bu araştırmada Bahçelievler Merkez Mahallesi için yere bağlılık-aidiyet ve sosyal sürdürülebilirlik ölçütlerinin (parametrelerinin) keşitiminde belirlenmiş anket soruları, derinlemesine görüşme ve araştırma alanının tarihsel ve güncel durum analizi veri toplama yöntemi olarak kullanılmıştır.

**Anahtar Sözcükler:** Sosyal sürdürülebilirlik; Yere bağlılık-aidiyet; Sürdürülebilir kentsel mahalleler, Mahalleye bağlılık-aidiyet; Bahçelievler Merkez Mahallesi

For a healthy and happy life, the user should feel that s/he belongs to the place where s/he lives and should be able to define the natural, physical and social life of the place where s/he lives. It is important for individuals to establish a relationship with the region they live in, to associate themselves and to establish a bond with a place in order to create sustainable environments. The living environment must be able to respond to the social and physical requirements and desires of the individual in order to generate sustainable ecosystems. In the social context, sustainability focuses on the issues of access to facilities and services, social cohesion, participation in social life, and supporting place attachment/belonging. This study focuses on the neighbourhood while exploring human and environmental issues in the areas where place attachment and social sustainability studies intersect. The aim of this study is to investigate how the sense of attachment to the neighbourhood depends on which environmental and social factors in order to evaluate social sustainability principles in the İstanbul Bahçelievler Merkez neighbourhood. In this research, survey questions determined at the intersection of Bahçelievler Merkez neighbourhood residents and the parameters of place attachment and social sustainability, and observations made by the researcher for the neighbourhood were used as a means of collecting information.

**Keywords:** Social sustainability; Sustainable urban neighborhoods; Neighborhood attachment; Place attachment; Bahçelievler Merkez Neighborhood

<sup>1</sup> Sorumlu Yazar: Mimar, Senanur Kevser Göksoy, Özyeğin Üniversitesi, senanur.goksoy@ozu.edu.tr, 0000-0001-5622-2858.

<sup>2</sup> Profesör Dr. Orhan Hacıhasanoğlu, Özyeğin Üniversitesi, orhan.hacihasanoglu@ozyegin.edu.tr, 0000-0003-1835-6550

- **Alıntı:** Göksoy, S. K. ve Hacıhasanoğlu, O. (2023). Sosyal Sürdürülebilirlik İlkelerinin Yere Aidiyet Parametresi ile Değerlendirmesi: İstanbul Bahçelievler Merkez Mahallesi. Sanat ve Tasarım Araştırmaları Dergisi, 4(6), 33-56.
- **İntihal / Etik:** Bu makale, en az iki hakem tarafından incelenmiş ve intihal içermediği, araştırma ve yayın etiğine uyulduğu teyit edilmiştir. <https://dergipark.org.tr/tr/pub/stardergisi/policy>

## Giriş

Mahalle ölçeğinde sosyal sürdürülebilirlik ve yere bağlılık-aidiyet araştırma alanlarının incelediği konuların çoğu birbirleri ile dolaylı veya doğrudan benzeşmektedir. Bu benzeşmenin farkına varılarak araştırmaların derinleştirilmesi, çevre ve insan ilişkisi alanında daha zengin, doğru ve sürdürülebilir sonuçlara ulaşılmasını mümkün kılar. Her iki disiplin de özünde insan ve çevre arasındaki ilişkiyi inceler. Bireyin yaşadığı çevreyi deneyimleri ile oluşturması ve anlamlandırması yaşadığı çevreden memnuniyeti, o yere bağlanma ve bağlılık (aidiyet) düzeyi, sosyal sermaye gibi ölçülmesi güç parametreler üzerinde etkilidir. Bu parametrelerin kentlerin içinde kendine özgü yönleri olan, güçlü mekânsal özellikleri ve kimlikleri çeşitlilik gösteren mahalleler üzerinde incelenmesi mahalle ve kentin daha iyi anlaşılması ve gelecekte oluşacak sorunlara karşı daha dayanıklı kentlerin üretimi için önem taşır.

Bu makalede, Mahalle ölçeğinde sosyal sürdürülebilirlik ve yer aidiyeti ilişkisini bütünleştirici çerçevede gömülü karmaşık ilişkileri tam olarak karakterize etmek hedeflenmiştir. İnsanların yer ile kurduğu duygusal bağlılığını içeren ve psikolojik bir süreç olan mahalle aidiyetinde etkili olan parametreler araştırılmaktadır. Bu parametrelerin sosyal sürdürülebilirlikle olan bağlarını ortaya koymak hedeflenmiştir. Bu çalışmanın amacı, İstanbul Bahçelievler Merkez mahallesinde, sosyal sürdürülebilirlik ilkelerinin değerlendirilmesi için mahalleye duyulan aidiyet duygusunun hangi çevresel ve sosyal etmenlere ne kadar bağlı olduğu araştırılmıştır. Bahçelievler Merkez Mahallesi sakinlerinin eksikliğini hissettiği yaşam kalitesini yükseltmeye yönelik fiziksel ve sosyal donatıları keşfetmek ve sosyal olarak sürdürülebilir iyileştirmeler önermek çalışmanın ulaşmak istediği hedeflerdir. Bahçelievler Merkez mahallesinin incelenmesinin en önemli sebebi; İstanbul'da hızlı kentleşmenin yaşandığı 1960'lı yıllarda yapılanmaya başlaması ve Bahçelievler bölgesinde en düzenli fiziksel yapılanmaya sahip mahalle olmasıdır.

Araştırma kapsamında; *Mahalle ölçeğinde gelişen yere aidiyet parametrelerinin sosyal sürdürülebilirliğin gelişimine etkileri var mıdır? Yer aidiyetinin çalışma alanları ile sosyal sürdürülebilirliğin çalışma alanları hangi temalarda kesişir? İstanbul Bahçelievler Merkez Mahallesinde yere aidiyeti yaşam kalitesini ve sosyal sürdürülebilirliği artıracak fiziksel ve sosyal donatılar nelerdir ve mahalle için yeterli midir? Mahallede sosyal etkileşimi destekleyen unsurlar nelerdir? Bahçelievler Merkez Mahallesindeki kentsel dönüşüm ve onun getirdiği sosyal dönüşüm sosyal sürdürülebilirlikle ve yer aidiyeti ile ilişkili olan mahalle memnuniyetini nasıl etkilemiştir?* Sorularına cevap aramak hedeflenmiştir. Bu sorular doğrultusunda; *Mahalleye duyulan aidiyet, sosyal sürdürülebilirliğin en güçlü göstergesi olarak kabul edilebilir; Bir bölgede sosyal sürdürülebilirliğe katkı sağlayan komşuluk ilişkisi ne kadar güçlü ise bölgeye duyulan aidiyet o kadar güçlüdür; Bir bölgede yaşam süresi ne kadar uzunsa bölgesel kullanıcının aidiyet ve koruma ilişkisi o kadar kuvvetlidir ve gençler yaşlılara göre mahalleye daha az bağlılık göstermektedir; İnsanın çevre ile kurduğu ilişki ve çevreden memnuniyeti toplumsal ve sosyal sürdürülebilirlik ile ilişkilidir. Bir bölgeye duyulan bağlılık, sosyal etkileşim, güven, aidiyet hissi artması kişinin o bölgede yaşama isteğini arttıran parametrelerdir; hipotezleri araştırmacı tarafından doğrulanması veya yanlışlanması beklenen hipotezlerdir.*

### **Sosyal sürdürülebilirlik ilişkisi ve mahalleye bağlılık-aidiyet**

**Mahalle aidiyeti üzerine yapılan çalışmalar:** Ölçeklerle ilişkili olarak sosyal sürdürülebilirliğin kapsamları da değişmektedir. Shirazi ve Keivani (2017: 1514) makalelerinde yerelden bölgeye karşıt ve farklı sosyal sürdürülebilirlik kavramsallaştırmaları sunan yaklaşık 29 araştırma yayınının ayrıntılı bir analizini sunmuşlardır. Bu araştırmaya göre, son yıllarda sosyal sürdürülebilirlik araştırmalarında yerel topluluk ve mahalle ölçeğine daha fazla ağırlık verilmiştir. Shirazi ve Keivani (2017: 1530-1531) mahalle ölçeğindeki sosyal sürdürülebilirlik araştırmalarının temalarını kültürel gelişim ve çeşitlilik, prosedürel kalite (bir koşuldan çok bir süreç olarak sosyal sürdürülebilirlik), kentsel politika için pratik araç, refah, eşitlik ve demokrasi, kapasite geliştirme konularını içerdiğini vurgulamışlar ve fiziksel/ fiziksel olmayan kümeler halinde kategorize etmişlerdir. Allen ve Lloyd-Jones'un (2010: 80) belirttiği gibi, "Sosyal sürdürülebilirliğin anlamı her mahalle için aynı değildir; sosyal sürdürülebilirlik fikrini her özel alan için açık hale getirmek gerekir". Bu sonuçların geçerliliği ve hesap verebilirliğinin dikkatli bir şekilde incelenmesi, yer ve durum için verilen tavsiyelerin ve önerilen kılavuzların yeniden gözden geçirilmesi gerektiği anlamına gelir.

**Mahalleye bağlılık-aidiyet üzerine duysal, fiziksel, sosyal süreç konularında yapılan çalışmalar:** Mahalle aidiyeti, kişinin fiziksel ve sosyal çevresi ile kurduğu duygusal bağıyla ilgili sosyal ve psikolojik bir süreçtir (Brown vd., 2003: 259-271). Lewicka'nın (2008: 222-223) araştırmasına göre insanların mahallelerine olan aidiyeti kent ve ülke bağlılığına oranla daha yüksektir. Buna karşın, Hidalgo ve Hernandez'in (2001: 278) yaptığı çalışmada mahalle en az aidiyetin ölçüldüğü yerdir. Mahalle aidiyeti, insanların yerel yapılı çevrelerin potansiyelleri ve insanın çevreye bağlı algıları ile şekillenir.

**Mahalleye bağlılık-aidiyet ve sosyal katılım üzerine yapılan çalışmalar:** Mahallelerin fiziksel ve sosyal yapılarının istikrarı, katılımı teşvik etmesi hem mahalleli hem de mahalleye özellikle dezavantajlı mahallelere büyük fayda sağlar (Galster ve Hesser, 1982: 746-754; Mesch ve Manor, 1998: 515-517). Lewicka (2005: 392) yer aidiyetinin yerel işlere katılımı kolaylaştırdığından mahalle için faydalı olduğunu vurgulamıştır. Araştırmalar yer aidiyetinin kişilerde ikamet ettiği yer adına, sürdürülebilir davranış, ekolojik davranışlar veya kişinin topraklarına müdahalelere tepkiler şeklinde sivil faaliyetlere katkıda bulunduğu davranışlarla dışa yansıdığını göstermektedir. Böyle bir yer aidiyeti hem bireye hem de daha geniş topluluğa hizmet eder.

**Mahalleye bağlılık-aidiyet ve ikamet süresi, yapılı çevrenin algılanan kalitesi, erişim düzeyi ve aktif katılım üzerine yapılan çalışmalar:** Bir mahallede daha uzun ikamet süresi mahalle istikrarını destekler ve mahalle aidiyetinin pozitif bir korelasyonudur (Bonaiuto vd., 1999: 332; Brown vd.,2003: 268; Knez, 2005: 216-217; Walker ve Ryan, 2008: 150-151; Raymond vd., 2010: 430) ancak bu ilişki ikamet edenlerin sosyal ve demografik özelliklerine göre değişiklik göstermektedir. Yer aidiyetini etkileyen bir diğer etken ise ev sahipliğidir. Riger ve Lavrakas, (1981: 56) bu ilişkinin doğrusal olduğunu ileri sürmüşlerdir. Sakinlerin bir mahallede kalma veya mahalleden çıkma kararları, yapılı çevrenin algılanan kalitesi ve bakımı, temel hizmetlere ve tesislere erişim düzeyi ve mahalledeki konutların türü ve büyüklüğü ile ilgili olabilir. Bununla

birlikte, bir mahalledeki yeni sakinlerin aktif katılımları ve aktif vatandaşlıkları yoluyla sosyal sürdürülebilirliğe genel katkısını güçlendirebilir (Kearns ve Forrest, 2000'den akt.Dempsey vd., 2011: 9).

**Mahalleye bağlılık-aidiyet ve güvende hissetme üzerine yapılan çalışmalar:** Bireyler kendilerini rahat ve güvende (Hidalgo ve Hernandez, 2001: 274) hissettikleri belirli çevrelerle ve bir parçası olmaktan memnuniyet duydukları yerlerle duygusal bağlar kurarlar, çünkü bu yerler kontrole izin verir; mahremiyet, güvenlik ve huzur için imkân sağlarlar (Altman ve Low, 1992: 6-7). Mahallelerin algılanan güvenliği sakinlerin mahalleye aidiyeti ve bağlılığı ile doğru orantılı bir ilişki içinde olması büyük ölçüde akla yatkındır. Fakat burada algılanan güvenlik hissi ile suç oranlarını birbirine karıştırmamak gerekmektedir. Suç oranı yüksek bir mahallede bağlılığın yüksek düzeyde çıkması olasıdır (Taylor, 1996: 46). Bunun yanında, mahalle aidiyeti yüksek olan sakinler, mahalledeki suçlara karşı daha dikkatli olma eğilimindedir (Brown vd., 2003: 264; Sampson, 1988: 778). Dempsey, Bramley vd., (2011: 10) Bir mahallede güvenliğın sağlanması ve bununla birlikte güven duygusunun elde edilmesi, toplumsal sürdürülebilirliğin diğer boyutlarıyla yakından ilişkili olduğunu vurgulamıştır. Spangenberg (2004: 4) sosyal güvenliği, sürdürülebilir kalkınma perspektifinden sosyal sürdürülebilirliğin mikro göstergesi içerisinde sınıflandırmıştır.

**Mahalleye bağlılık-aidiyet ve komşuluk bağları üzerine çalışmalar;** Low ve Altman (1992: 88) yer kavramını, içinde kişilerarası, topluluk ve kültürel ilişkilerin olduğu bağlamlar olarak tanımlar. Bu bağlamda yer, insanların kurduğu sosyal ilişkilerle ilgilidir. Bu nedenle, komşuluk, arkadaşlık ilişkisi ve aktif sosyal hayat ile yere aidiyet ve bağlanma arasında doğru orantılı bir ilişki vardır (Hidalgo ve Hernandez, 2001: 9; Mesch ve Manor, 1998: 517). Yüksek komşuluk bağlılığı, genel olarak olumlu kabul edilmesine karşın, ekonomik büyümenin az olduğu mahallelerde hareketliliği engelleyerek ve bireysel ilerlemeyi sınırlayabilir (Lewicka, 2005: 393; Manzo ve Perkins, 2006: 346). İnsanların topluluk katılımına yol açabilecek alanların üretilmesi daha sürdürülebilir ve sağlıklı mahalleler için yaşamsaldır (Manzo ve Perkins, 2006: 346-347).

**Mahalleye bağlılık-aidiyet ve sosyal sermaye üzerine yapılan çalışmalar:** Yukarıda bahsedilen kavramlar sosyal sürdürülebilirliği etkileyen bir değişken olan sosyal sermaye, sosyal etkileşim ve eşitlik kavramları ile yakından ilişkilidir. Sosyal sermaye üzerine yapılan çalışmaların çoğu sosyal ağlar, güven ve karşılık kavramlarına işaret etmektedir. Sosyal ağlar, sosyal sermayenin temel unsuru; Güven, mahalle ölçeğinde komşulara duyulan güveni; Karşılık, kesin bir menfaat olmadığında bile ortak iyinin peşinden gitme eğilimini (acil bir durumda komşudan yardım beklentisi) ifade eder. Sosyal sürdürülebilirlik bir toplum içinde yaşayan bireyin; eşit şekilde sosyal servislere, kaynaklara erişimi, sosyal ilişkilerinin iyi olması, kendini o toplum parçası hissetmesi, kültürel kimliğini sürdürebilmesi, birinci çevresi üzerinde kontrol sağlanması gibi bir den fazla parametre ile ilişkilendirilmiştir. Komşuluk bağlılığı, komşular arasında sürdürülen alışverişler yoluyla günlük olarak inşa edilen yerel çevre ile olumlu tutumları ve geniş bir refah hissini yansıtır (Brown vd., 2003: 270). Polese ve Stren (2000: 32) sosyal sürdürülebilirlik için sosyal dışlanma düzeyinin azaltılmasına vurgu yapmışlardır ve toplumsal sürdürülebilirliğe

katkı sağlayan politikaların, insanları bir araya getirerek, kamu hizmetlerine ve istihdama erişimi artırarak bütünün kaynaşmasını sağlamaya çalışması gerektiğini belirtmişlerdir.

**Mahalleye bağlılık-aidiyet ve mahallenin fiziksel görünümü ve tipolojisi üzerine yapılan çalışmalar:** Raman (2010: 67) mahalle ölçeğinde yapıli çevrenin sosyal uyumunu ölçmek için beş gösterge önermiştir: güvenlik duygusu; katılım, bağlılık (aidiyet) duygusu ve topluluk duygusu; samimiyet, topluluk ruhu; sosyal ağ ve sosyal etkileşim. Bu araştırma, kamusal alanların konumu, görünürlüğü, tipolojisi ve fiziksel gelişim biçiminin; yapıli çevrenin sosyal yönlerinde tek başına yoğunluktan daha önemli bir rol oynadığını göstermiştir. Diğer teorik çalışmalar, sakinlerin hastanelere, restoranlara ve kafelere, bankalara ve toplum merkezlerine yerel erişiminin olmasının sürdürülebilirliği desteklediğini ileri sürmektedir (Winter ve Farthing 1997; Aldous, 1992; Burton, 2000'den aktaran Talmage vd., 2018: 4). Ahman (2013: 1156) erişim etmenini (faktörünü) eşitlik ve temel gereksinimler kategorisinde sınıflandırmışlardır. Sosyal sürdürülebilirliğin bir diğer önemli boyutu ise, kentsel yerleşim, görsel ve fiziksel olarak bağlantılı sokak ağları, yayalar ve alanların diğer kullanıcıları için hareket olmak üzere dört maddeden oluşan, geçirgenliktir (Porta ve Renne, 2005: 52-54).

**Mahalleye bağlılık-aidiyet ve yer memnuniyeti üzerine yapılan çalışmalar:** Yer memnuniyeti ya da bir ortamın algılanan kalitesi çok boyutlu bir kavramdır (Mesch ve Manor, 1998: 511). Bir ortamın bilişsel değerlendirmesine ilişkin tutumlar, anlamlar ve bilgiler, yer memnuniyetinin belirlenmesinde önemli bir rol oynamaktadır (Stedman, 2002: 576). Feldman (1990: 577), Stokols ve Shumaker (1981: 478-479) gibi çoğu araştırmacı memnuniyet ve aidiyet arasındaki ilişkinin birbirini destekleyen yönde olduğunu belirtmişlerdir. Yer aidiyeti, yaşam kalitesi (Harris vd., 1995: 314), yaşam memnuniyeti ve refahın, psikolojik fayda (Scannell ve Gifford, 2017: 376-377) çeşitli boyutları ile pozitif ilişkilidir. Yere bağlılık ve refah arasındaki bağlantı, mahalle, topluluk ve şehir ölçeklerde yaygın olarak araştırılmıştır ve özellikle yaşlılar arasındaki bu ilişkiye odaklanılmıştır. Lee ve Jeong (2021: 568-569), hızlı kentleşmeyi sürdürmekte olan şehir Seul'da yaptığı araştırmasında çevre memnuniyetinin yere bağlılık üzerinde olumlu bir etkisi olduğunu göstermiştir. Lee ve Jeong (2021: 561), erişilebilirlik, konfor ve güvenlik gibi konut çevre memnuniyetinin çeşitli yönlerini içerir sonucuna ulaşmış ve tüm unsurların karşılaştırılmasının yapıldığı araştırmada erişilebilirliğin yere bağlılık üzerinde en büyük etkiye sahip olduğunu gözlemlemiştir.

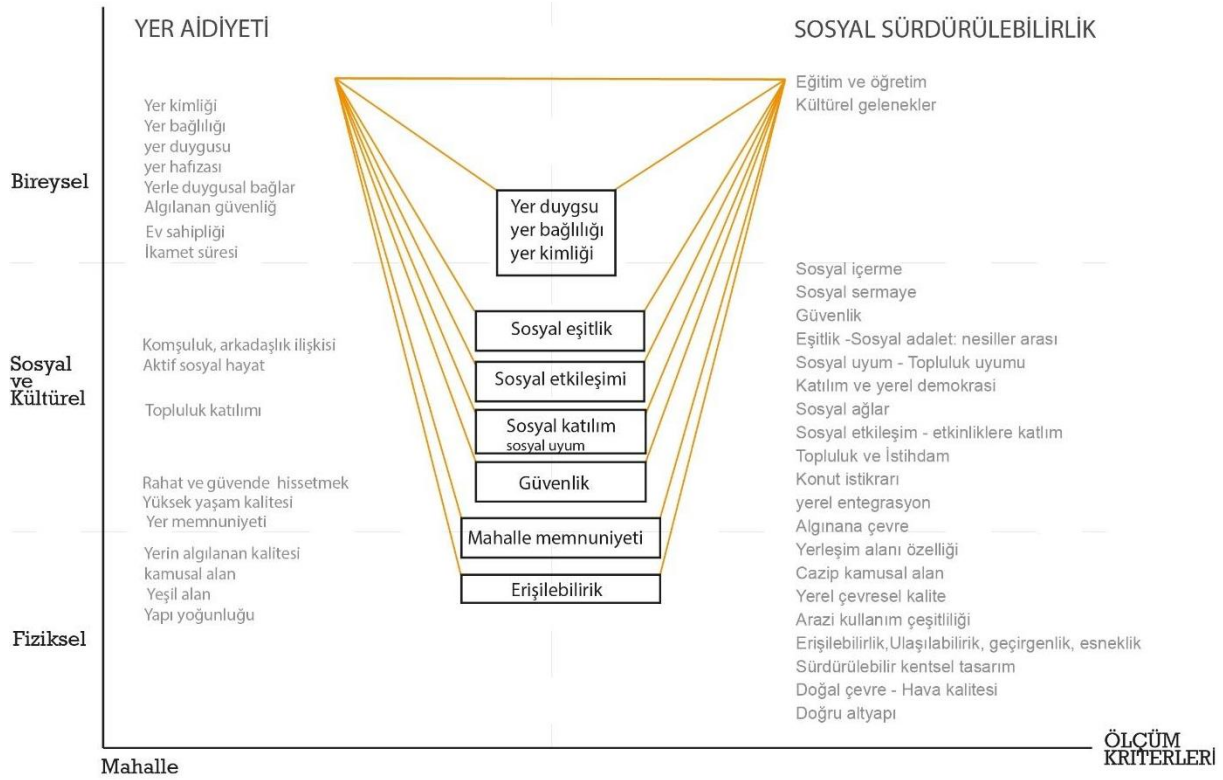
**Mahalleye bağlılık-aidiyet ve yaşam kalitesi üzerine yapılan çalışmalar:** Stren ve Polese (2000: 15-16) sosyal sürdürülebilirliği; "tüm nüfus gruplarının yaşam niteliği (kalitesi) iyileştirilerek sosyal uyumun (entegrasyonun) sağlanması ve aynı zamanda sosyal ve kültürel olarak farklı grupların birlikte yaşamasına duyarlı bir çevrenin oluşturulması için sivil toplumla uyumlu büyüme ya da kalkınma" olarak tanımlamıştır. Sosyal sürdürülebilirlik ile yer duygusunun ilişkisi (Colantonio ve Dixon, 2011: 221) ve yaşam niteliği (kalitesi) ilişkisi (Chan ve Lee, 2008: 252) birlikte ele alınmıştır. Chan ve Lee (2008: 250), yer duygusu ile sosyal sürdürülebilirlik arasındaki ilişkiyi yerleşik mirasları ve toplumun geleneklerini korumanın, kişilerin yer duygusunu olumlu etkilediğini, bölgenin mevcut varlığını ve bu değerler mirasını koruma arzusuna dönüştüğünü vurgulamıştır. Bu görüşe göre, Sosyal sürdürülebilirliğin



özünün, yaşam niteliğini (kalitesini), sosyal bütünleşmeyi ve etkileşimi destekleyen bir toplumun gelişiminin sürekliliğinde yattığı görülmektedir (Chan ve Lee, 2008: 253-254).

**Mahalleye bağlılık-aidiyet ve kamusal alanlar üzerine yapılan çalışmalar:** Kamusal alan ve yeşil alanlar, mahalle memnuniyetine, topluluğa aidiyet duygusuna ve mahalleli ile sosyal ilişkilere katkıda bulunabilir, böylece sosyal ağları kuvvetlendirebilir (Clayton, 2007: 223). Kentlerdeki kamusal alan, sosyal ve ekonomik insan etkinliklerinin gerçekleştiği alanlardır. Bu nedenle, kentsel mekânda gerçekleştirilen etkinliklerin sayısı arttıkça kentsel mekânların nitelikleri (kaliteleri) de artar (Koohsari vd., 2013: 97). Kamusal alana bağlı veya kamusal alandan bağımsız yeşil alanlar, kentsel nitelik (kalite) ögesi olarak görülmüştür ve sakinlerin varlığının sağlanmasında ve sosyal etkileşimlerin geliştirilmesinde her zaman özel bir role sahip olmuştur (Comstock vd., 2010: 436). Yeşil alan, dinlenme ve sosyal etkileşimler için uygun bir ortamdır (Bonaiuto vd., 1999: 346), diğer kentsel alanlarla birlikte fiziksel ve zihinsel sağlığı iyileştirebilir (Wolch, Byrne ve Newell, 2014: 236). Yeşil alanlar; topluluk katılımını, çevresel eylemi ve yerel olanaklara ve kaynaklara erişim için önemli olan insanlar ve yerel çevreleri arasındaki bağlantıları teşvik eder. Ramkissoon vd., (2013: 452) park kullanıcısı ve sosyal katılımın ampirik araştırması doğadan parçalar içeren ortamların çevre yanlısı davranışlara daha zengin bir şekilde ulaşılır ve bu araştırmaya göre çevre yanlısı davranışların yere bağlılık-aidiyet ve yer memnuniyeti üzerinde anlamlı ve olumlu bir etkisi vardır.

**Mahalleye bağlılık-aidiyet ve hizmetlere erişim, sosyal eşitlik üzerine yapılan çalışmalar:** Tesisler ve hizmetlere erişimin, kişilerarası iletişim ve pazarlamayı da içeren daha fazla sosyal sürece yol açabileceği için sosyal sürdürülebilirlik ve yere bağlılık-aidiyet oluşturmada güçlü bir etkisi olduğu söylenebilir. Ortak kullanılan tesisler ve sosyalleşme ve toplanma yerleri olarak kullanılabilir. Araştırmalar, mahallelerde açık alanların varlığının komşular arasında daha iyi ilişkiler, şiddetin azalması ve kişinin evinden genel olarak artan memnuniyet ile ilişkili olduğunu göstermektedir (Karuppanan ve Sivam 2011: 867). Mahalleye bağlılık-aidiyet fiziksel çevreye erişilebilirlik, ulaşılabilirlik, okunabilirlik, uyarlanabilirlik gibi kavramlar ile ele alınmıştır. Dempsey, vd. (2012: 95-102) ve Bramley, vd. (2009: 2138-2139) kentsel biçim (form) ve morfoloji ile sosyal sürdürülebilirliğin ilişkisini araştırmış ve kentsel biçimin (formun) sosyal eşitlik, hizmetlere, fırsatlara erişilebilirlik üzerinde etkisi olduğunu vurgulamıştır. Araştırmalarda yeşil alanın varlığı, güvenlik ve bakım gibi algılanan çevre değişkenlerini kullanmıştır (Dave, 2011: 196). Ayrıca bireylerin fiziksel yetenekleri ve psikolojik erişilebilirlikleri farklılık gösterdiğinden, çevre etmenleri (faktörleri) farklı kişiler tarafından farklı biçimlerde algılanabilmektedir. Bu nedenle, algılanan çevre olarak kamusal tesislere veya kamusal açık alanlara erişilebilirliği analiz etmek zorlayıcı ancak önemlidir.



Şekil 1. Sosyal Sürdürülebilirlik ve Yer Aidiyeti Kavramlarının Kesiştiği Alanlar.

Yukarıda sosyal sürdürülebilirlik ile yere bağlılık (yer aidiyeti) çalışma alanının dolaylı veya doğrudan kesiştikleri kavramlar vardır. Mahalle ölçeğinde Sosyal sürdürülebilirlik, insanların yaşadıkları ve çalıştıkları yerlerde neye gereksinim duyduklarını anlayarak, gönenci (refahı) isteklendiren (teşvik eden) sürdürülebilir, başarılı yerler yaratma süreci olarak tanımlanır. Yere bağlılık (yer aidiyeti) kavramı çoğunlukla çevresel psikoloji alanında insanın yer ile bilişsel, duygusal ve davranışsal tepkiler sonucunda kurduğu ilişki ile incelenmiştir. Yeri insanın deneyimleri, duyguları ve duygusal bağları üzerinden inceler ve bir yeri anlamlı kılan şeyin ne olduğunu süreç ile tanımlamaya çalışır. Bu iki kavram yer duygusu, sosyal eşitlik sosyal etkileşim, sosyal katılım, güvenlik, mahalle memnuniyeti, erişilebilirlik gibi alt kavramlar ile kesişmektedir (Şekil-1). Sosyal sürdürülebilirlik ve yere bağlılık (yer aidiyeti) ortak alanı olarak yer ile insan arasında kurulan ilişkiyi anlamlandırmak, daha sağlıklı sürdürülebilir çevreler oluşturmak için önemlidir.

## Metodoloji

Bu araştırma, literatür taraması ve kavramsal çerçevenin oluşturulması, sosyal sürdürülebilirlik ve yere bağlılık (yer aidiyeti) kavramlarının kesişiminde bir ölçek belirlenmesi ve bu ölçeğin alan çalışması ile değerlendirilmesini içeren üç bölümden oluşmaktadır.

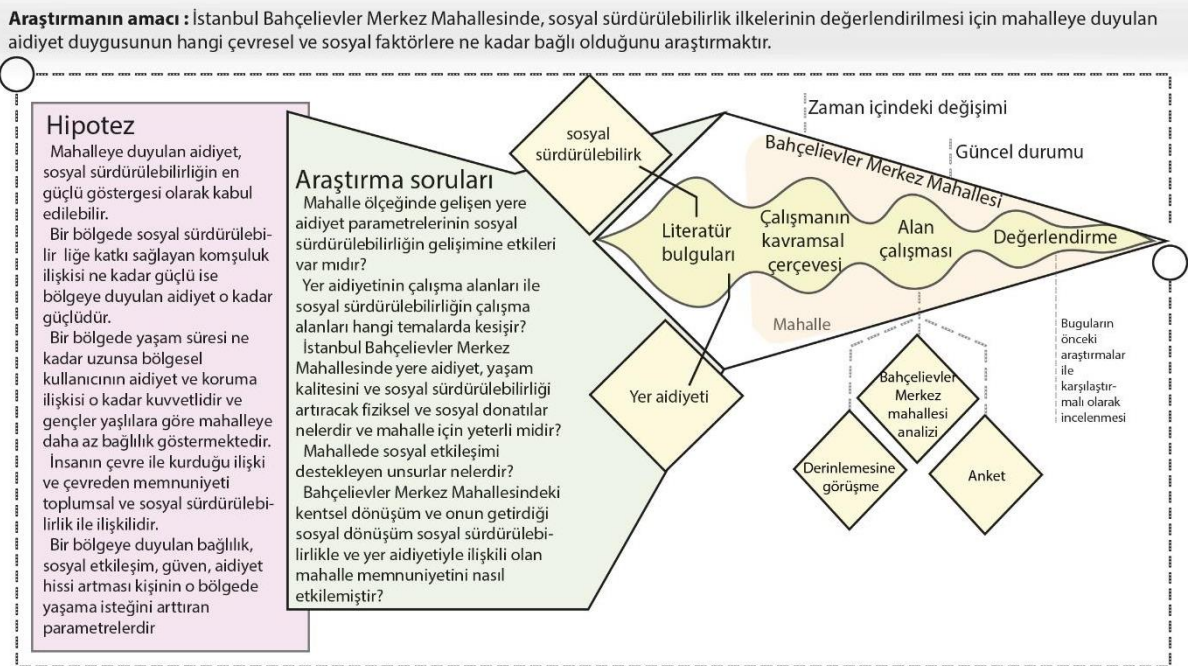
## Literatür bulguları ve kavramsal çerçeve

Konu ile ilgili yeni gelişmeleri gözlemlemek ve çalışmanın kapsamını belirlemek için konu ile ilişkili literatürün gözden geçirilmesi, verilerin sınıflandırılması, literatür taramasında karşılaşılan kavramların ilişkiler ağının kurulması yolu ile yapılmıştır. Literatür taraması sosyal

sürdürülebilirlik ve yere bağlılık (yer aidiyeti) anahtar sözcükleriyle ayrı ayrı yapılmıştır. Bunun nedeni iki alana da olabildiğince geniş bir perspektiften bakma çabasıdır. Sosyal sürdürülebilirlik ve yere bağlılık (yer aidiyeti) olgularının kuramsal (teorik) çerçevesini oluşturan temel kavramlarını üretmek, tanımlamak ve izlemek araştırmanın kapsamını oluşturmaktadır. Bu iki olgunun kesişiminde her kavram, kavramsal çerçeve içinde kendi niteliklerine, özelliklerine, varsayımlarına, sınırlamalarına, farklı bakış açılarına sahiptir. Kavramsal çerçevenin inşa süreci, sosyal sürdürülebilirliğin ve yer aidiyetinin çevresel, sosyal, kültürel ve ölçek açılarından ele alan literatürün gözden geçirilmesini içerir. Literatür taramasında elde edilen sosyal sürdürülebilirlik ile aidiyetinin kesişim alanları ve ölçütler bu alanları sınırlandırmak için kullanılmıştır. Her iki alanın dolaylı veya doğrudan birbiriyle ilişkili konuları çalıştıklarını söylemek olasıdır. Mahalle ölçeğinde yer aidiyeti ve sosyal sürdürülebilirlik ilişkisinin incelendiği bölümde belirtildiği gibi bu ilişkiler yer duygusu, sosyal eşitlik sosyal etkileşim, sosyal katılım, güvenlik, mahalle memnuniyeti, erişilebilirlik gibi alt kavramları ile kesişmektedir. Bu kesişim araştırmanın kavramsal çerçevesinin oluşumunu şekillendirmiştir.

Bu araştırma, hipotezler ve araştırma soruları doğrultusunda sosyal sürdürülebilirlik ve yere bağlılık(-aidiyet) gibi kavramsal olarak birbiriyle oldukça bağlantılı iki konuyu mahalle ölçeğinde ele almıştır. Literatür araştırması ile elde edilen verilerle araştırmanın kavramsal çerçevesi oluşturulmuş ve keşfedilen kavramların kesişiminde bir ölçek belirlenmiştir. Anket, derinlemesine görüşme ve çalışma alanının analizine bağlı olarak elde edilen veriler değerlendirilmiştir. Son bölümde ise elde edilen bulgular tartışılmıştır (Şekil-2).

### Araştırma Şeması



Şekil 2. Araştırma Şeması



### Önerilen ölçeğin belirlenmesi

Sosyal sürdürülebilirlik ve yere bağlılık (aidiyet) alanlarındaki araştırmaların kullandıkları ölçüm teknikleri ve yöntemleri mekânın özellikleri göz önünde bulundurularak yeni bir ölçek oluşturulmuştur. Önerilen ölçeğin uygulanma alanı belirlenirken sosyal sürdürülebilirliğin, sosyoekonomik duruma göre göreceli mahalle çeşitliliğinin durumunu gösteren ve farklı katmanlarından bireylerin ve ailelerin karışımına atıfta bulunan, 'sosyal karışım' kavramına dikkat edilmiştir. Yaş/cinsiyet dağılımı, etnik köken karışımı, ikamet süresi, hanehalkı büyüklüğü, hane tipi, ev sahipliği, hane geliri, istihdam durumu, konaklama türü ve özellikleri ve eğitimi de içermek üzere, sakinlerin sosyal karışımı hakkında bilgi edinmek için güçlü göstergelerdir (Shirazi ve Keivani, 2019: 9). Bu nedenle, araştırmacının örneklem grubunu oluştururken sosyal statü, ekonomik durum, etnik köken, ırk, yaş, cinsiyet, eğitim, meslek vb. ayırım yapılmamıştır ve Yaş/cinsiyet, ikamet süresi, ev sahipliği, istihdam durumu, meslek gibi bilgileri ortaya çıkarmayı hedefleyen sorular sorulmuştur. Bunun yanında sosyal sürdürülebilirlik araştırmalarında, Shirazi ve Keivani'nin (2017: 1541) yerel topluluk ve mahalle düzeyinde kullanılmasını önerdiği; mikro ölçekli anketler kullanılmış ve küçük kentsel alanlarda daha kolaylıkla uygulanabilir olan derinlemesine çok yönlü nitel araştırmalar yürütülmüştür.

Hem sosyal sürdürülebilirlik hem de yere bağlılık (aidiyet) araştırmalarında anket yöntemi ile veriye ulaşıldığı saptanmıştır. Bu yüzden anket yöntemi ile araştırma yapılması uygun bulunmuştur. Bunun yanında yere bağlılık (aidiyet) araştırmalarında daha sık rastlanan ve kişinin yaşadığı günlük olayları, içinde bulunduğu mekânları, deneyimlerin ve davranışlarının bütün yönleriyle anlaşılması hedeflendiği için derinlemesine görüşme yöntemi kullanılmıştır (Johnson 2002'den aktaran Tekin, 2006: 102). Derinlemesine görüşme, mahallede 30 yıldan fazla süre yaşamış ve mahalleli ile etkileşim içinde bu bölgedeki fiziksel ve sosyal değişimden etkilenmiş insanlar ile yapılmıştır.

Anket soruları oluşturulurken, sosyal sürdürülebilirlik ve yere bağlılık (aidiyet) araştırmalarının kesiştiği kavramlar ve bu kavramları ölçme biçimleri kendi içlerinde ayrı ayrı incelenmiştir. Yere bağlılık (aidiyet) ve bağlantılı olduğu alt araştırma alanları için ölçeğin hazırlanmasında önceki yapılmış araştırmalardan Comstock vd. (2010: 438), Lewicka (2010: 43), Williams ve Roggenbuck (1989: 6-7), Kyle vd. (2005: 446; 2004: 159), Jorgensen ve Stedman (2001: 241) çalışmalarında kullanılan ölçekler anket sorularının belirlenmesinde kullanılmıştır. Araştırmalarda yer aidiyeti ile çokça ilişkilendirilen yer kimliği ve bağlılığını ortaya çıkarmaya ilişkin anket sorularına yer verilmiştir. Yer kimliği, yere bağlılık (aidiyet) üst başlığı içerisinde ele alınmıştır. Yere bağlılık (aidiyet) araştırmalarında değerlendirme çoğunlukla Likert ölçeğine dayanmaktadır. Araştırmada sosyal sürdürülebilirlik değerlendirmelerin geniş kapsamlı yapısı göz önünde bulundurularak 10 puanlık ölçek kullanılması uygun görülmüştür. Uygun bir sosyal sürdürülebilirlik tanımı veya modelinin hem "gelecekteki odak" hem de "süreç" özelliklerini içermesi gerekir (McKenzie 2004: 35; Barron ve Gauntlett 2002: 6). Bu nedenle, açık uçlu soruların anket içinde kullanılması anketin kendi içindeki tutarlılığını kontrol etmek açısından araştırmayı destekleyicidir ve sürecin takibi için daha uygun olmaktadır. Ölçeğin

belirlenmesinde, Chan ve Lee (2008: 251), Dixon vd. (2019: 23-26), Yoo ve Lee (2016: 7-9), Larimian ve Sadeghi (2021: 23) arařtırmalarında kullandıkları ölçeklerden yararlanılmıştır ve arařtırmacıların anket çalışmasında kullandıkları sorular arařtırmaya uyarlanmıştır.

Tablo 1

## Anket Soruları

Ölçek	Soru
<b>Aidiyet</b>	Mahallede kaç senedir oturuyorsunuz? Oturduğunuz ev kendinize mi ait? Kendinizi yaşadığınız mahalleye ne kadar ait hissediyorsunuz? Mahalleme geldiğimde kendimi mutlu ve rahat hissediyorum Uzun süre mahallemden ayrı kalınca özlem duyuyorum Bu bölge en çok yaşamak istediğim yer Uzun süre mahallemden ayrı kalınca özlem duyuyorum Mahallemin dışında tercih edebileceğim daha iyi yerler var İstanbul'da yaşamayı isteyeceğiniz başka bir ilçe veya mahalle var mı? Var ise neresi olduğunu ve sebebini kısaca açıklar mısınız?
<b>Sosyal sermaye ve Sosyal etkileşimi</b>	Bu bölgede oturan akrabalarım/ arkadaşlarım var Mahalledeki komşuluk ilişkileri istediğim gibi
<b>Sosyal eşitlik</b>	Kendimi mahallede doğal ve fiziksel hayatın bir parçası hissediyorum Mahallenizde sosyalleşme alanlarının ne derece yeterli olduğunu düşünüyorsunuz
<b>Emniyet ve Güvenlik</b>	Kendimi mahallede güvende hissediyorum
<b>Memnuniyet</b> <i>Değişime karşı tutum Uyum</i>	Mahalledeki kullanıcı profiline değişmesinden memnunum Mahallemin mevcut dokusundan memnunum Mahallede dönüşüm projelerinden memnunum Mahallem çok karışık oldu, bozuldu son yıllarda çok değişti
<b>Değişimi istekliliği</b>	Bizim binamız da dönüşüme girsin isterim
<b>Erişilebilirlik</b>	Mahallede tüm ihtiyaçlarımı karşılayabiliyorum Covid-19 döneminde bulunduğum çevreden uzaklaşmadan ihtiyaçlarımı karşılayabildim
<b>Açık uçlu sorular</b>	Serbest zamanlarınızı en çok nerede geçirirsiniz? Bu mahallede oturmaya neden tercih ediyorsunuz? Bulduğunuz mahallede en çok vakit geçirmekten hoşlandığınız yer / yerler nerelerdir? Sebebini kısaca açıklar mısınız? Mahallenizde eksikliğini hissettiğiniz bir mekân var mı? Var ise sebebini kısaca açıklar mısınız?

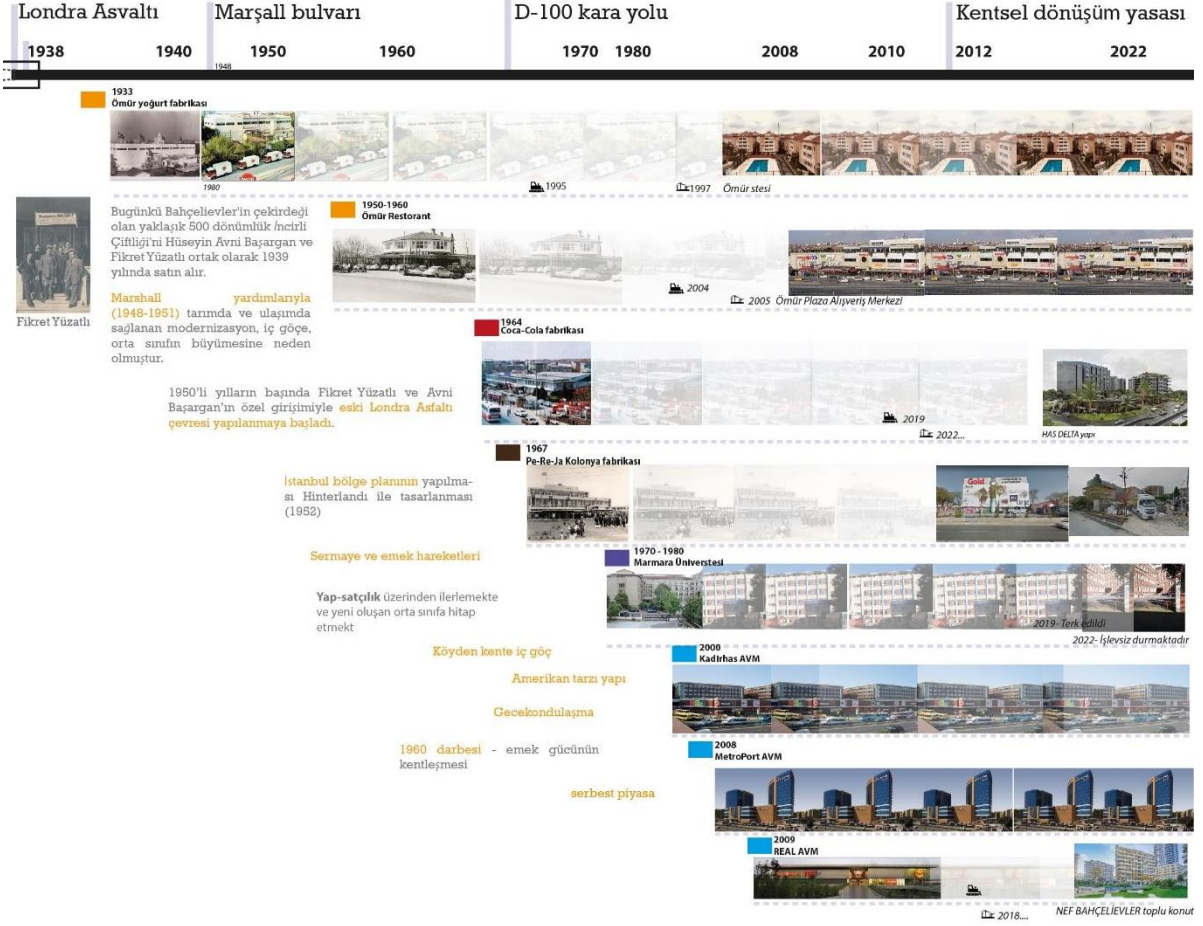
### **Alan çalışması**

Alan çalışmasında keşfedici karma yöntem yaklaşımı benimsenmiştir. Karma araştırma yönteminin kullanılması bulguların kontrolünü sağlamak ve örtük bilgiyi ortaya çıkarmak açısından önemlidir. İlk olarak, araştırma yapılacak bölgenin zaman içinde nasıl değiştiğini ve bölge için önemli kırılma noktalarını gözlemleyebilmek için bir zaman çizelgesi oluşturulmuştur. İkinci adımda ise toplanan verilerin bölge haritası üzerine işlenmiştir. Yerel alan sınırları belirlenmiş bölgenin bugünkü sosyal ve fiziksel yapısını ortaya koymak için alan ziyareti yoluyla toplanan verileri kullanarak yerleşim birimleri ve çevresinde yerleşim düzeni analizi ve haritalamaları yapılmıştır. Son aşamada ise, mahalle sakinleri ile derinlemesine görüşmeler yapılmış ve yapılandırılmış anketler uygulanmıştır. Elde edilen bulgular tartışılmıştır.

### ***Bahçelievler Merkez Mahallesi gelişimi ve güncel durumu***

Bahçelievler bölgesi imparator saraylarına, kiliselere ve konutlara ev sahipliği yapmıştır. Rumeli'den gelen kervan ve askeri konvoyların İstanbul'a geçiş güzergâhı üzerinde bulunmaktaydı (URL -1). Hepdemon diye anılan bu çevre tarım ve bağcılık etkinliklerinin yoğunlaştığı bir karargâhtı. Marmara kıyılarına yakınlığı nedeniyle ilgi gören yazlık bölgelerdendi. Tarih boyunca Rum Ortodoksların tarım alanı olan ilçe toprakları, İstanbul'un fethiyle zaman içinde terk edildi (URL -1).

Bahçelievler ve çevresi 1912'den sonra bir komisyon tarafından değer biçilme yoluyla satılmıştır (URL -1). 1939 yılında yıllarda Hüseyin Avni Başaran ve Fikret Yüzatlı tarafından 500 dönümlük İncirli Çiftliği'nin satın alınması ile 1950'li yıllarda bugünkü Bahçelievler'in çekirdeği olan Bahçelievler Merkez Mahallesi oluşmaya başlamıştır (Üngür, 2017: 61). Fikret Yüzatlı bu bölgeyi tasarlarken Ankara'daki Bahçeli Evler'i örnek almıştır ve bahçesi olan evler inşa etme fikri ile bölgenin projesini Atatürk'ün yurt dışından davet ettiği Profesör Henri Prost'a çizdirmiştir (Üngür, 2017: 61). Bölgenin yapılaşma biçimi yapsatçılık üzerinden ilerlemekte ve yeni oluşan orta sınıfa hitap etmekteydi (Üngür, 2017: 65). Bugün bakıldığında Bahçelievler Merkez mahallesinin Bahçelievler ilçesinde bulunan bölgelerden daha az yoğunluklu ve daha organik forma sahip olduğu söylenebilir. 1955-1960 dönemlerinde İstanbul da oluşan hareketli yapım ve yıkımlardan Bahçelievler bölgesi de nasiplenmiştir. Bahçelievler bölgesinde yer alan 1938 yılında yapılan Londra asfaltının etrafında yapılanmalar başlamış, bu yapılanmalar emek gücünün kentleşmesi ile fabrika yoğunluklu olmuştur. 1936'da yapılan Londra Asfaltı yerleşme ve sanayi kendine çeken yeni bir aksı olmuştur (Üngür, 2017: 65-66). Ömür yoğurt fabrikasından sonra Coca-Cola meşrubat fabrikası, PeReJa fabrikası gibi birçok fabrika kurulmuş Londra asfaltının yetersizliği sonucu 1960'larda D-100 karayolunun yapımı ile Bahçelievler bugünkü silüetini almaya başlamıştır. 1980 öncesinde hisseli tapu ifrazının en yoğun olduğu yerlerden ikincisi, Bahçelievler ve çevresini de içine alan Bakırköy olmuştur (Üngür, 2017: 66). 2000'li yıllardan sonra bölgenin E-5 karayolunun üzerinde Ömür plaza, Kadir Has AVM, Real AVM, MetroPort Avm olmak üzere yapılmış 4 tane AVM'den 3 tanesi hizmet vermektedir. Bahçelievler Merkez Mahallesinin zaman içindeki gelişimi ve gelişmesinde etkili olaylar şekil-3 de tarihsel kronoloji içinde gösterilmiştir.



Şekil 3. Bahçelievler Merkez Mahallesi Zaman İçindeki Değişimi.

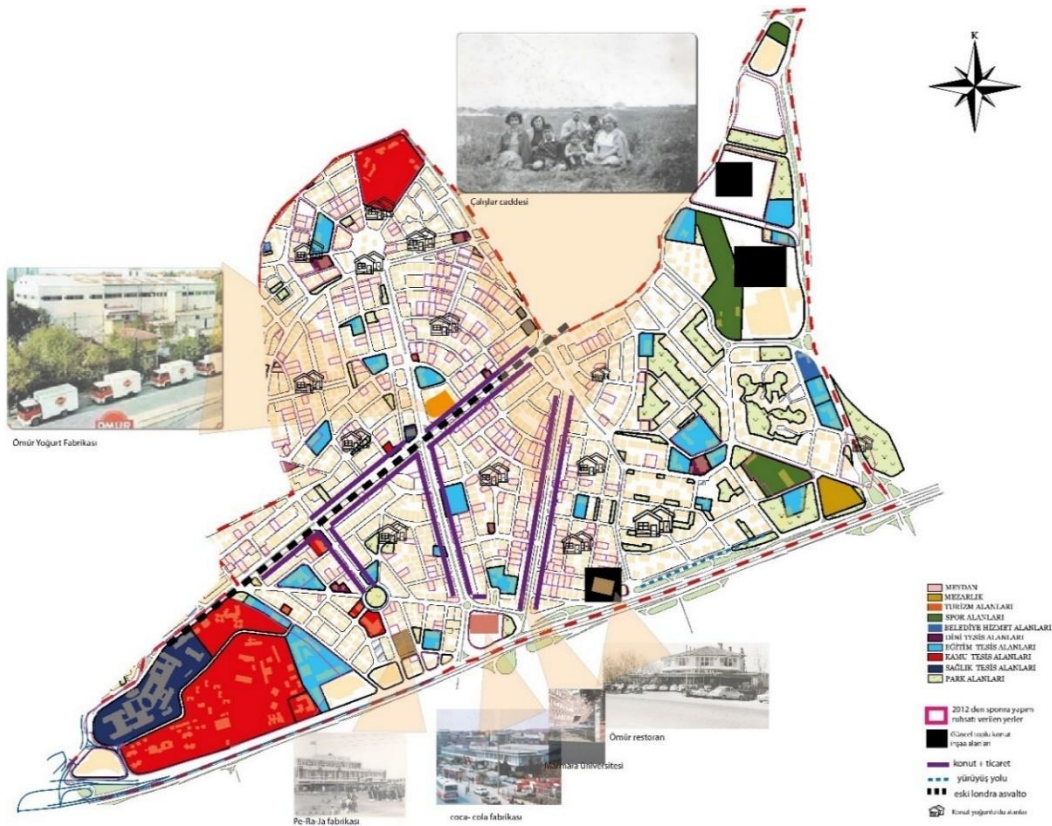
Bahçelievler Merkez Mahallesi Bahçelievler ilçesinde bulunan 11 mahalleden biridir. 2012 yılında Kentsel dönüşümüne ilişkin yaşanan yasal düzenleme ile Bahçelievler bölgesinde de kentsel dönüşüm projeleri başlamıştır. Son yıllarda kentsel dönüşüm proje yoğunluğu artan Bahçelievler Merkez Mahallesinde belediye tarafından birçok mahalleye kentsel dönüşüm için inşaa izni vermek, yasal olan katların tekrar yapılabileceğinin garantisi, yeni kat çıkma ve ada birleşimi gibi teşvikler verilmiştir. Bahçelievler ilçesinin diğer mahallerine kıyasla bu çalışmanın odaklandığı Bahçelievler Merkez Mahallesi için cezbedici bir kentsel dönüşüm teşvikinin olmadığı söylemek mümkündür. Buna karşın son 4 yıldır kentsel dönüşüm projelerinde yüksek oranda bir artış görülmektedir. Yeni yapılan projelerde çatı katı olmayan binalara çatı katı yapıldığı gözlenmiştir. İşlev değişikliği olmamakla birlikte otoparklar giriş katı alt kotuna taşınmıştır. Fakat bahçe tasarımına gereken önemin verilmediği gözlemlenmiştir. Belediye tarafından kentsel dönüşüm projeleri hakkında halkı bilgilendirmek ve görüşlerini almak için sosyal medya anketleri yapmaktadır. 2020 yılında Bahçelievler belediyesinin sunduğu rapora göre yeni yapı ruhsatlarının mahalle bazlı dağılımında en çok Bahçelievler Merkez mahallesinde olduğunu görülmektedir (URL-2). Bu gelişmede 2022 de yapımı devam eden 3 karma kullanımlı kapalı yerleşke projesinin ve kentsel dönüşüm projelerinin etkileri vardır.

Bahçelievler Merkez Mahallesinde sakinlerinin sosyalleşebileceği, karşılaşabileceği; yeşil alanlar, kütüphane, kültür merkezi gibi açık ve kapalı kamusal alanların eksikliği



gözlemlenmiştir. Bunun yanında uzun süredir inşaat halinde olan iki tane metro projesi çalışması mahallenin fiziksel biçimlenmesinde değişikliklere neden olmuştur. Metro projesinin bölgeye ulaşımı güçlendireceğinden mahallenin çekiciliğini arttırabilir. Çalışlar Caddesi ve Adnan Kahveci Bulvarı üzerindeki yapıların zemin katları market, bakkal, kafe, giyim dükkânları gibi alışveriş etkinliklerinin yoğunlaştığı alanlardır (Şekil-4). Bu iki aks Bakırköy ve D-100 karayolları ile bağlantıyı sağladığı için çoğunlukla yoğunluğu yüksek olan bölgelerdir.

Son dönemde belediyenin sosyal medyayı daha çok kullandığı gözlemlenmiştir. “Bizim esnaf” gibi App uygulamaları ve çevrimiçi park kamera görüntülerinin halka açık olması bölge belediyesinin dijitalleşmeye açık olduğu sonucu çıkarılsa da mahallenin bu hizmetlerden ne derece yararlandığı kritik bir öneme sahiptir.



Şekil 4. Bahçelievler Merkez Mahallesi Donatı, Fonksiyon, Kentsel Dönüşüme Giren Binaların Haritası.

## Bulgular ve Tartışma

Bahçelievler Merkez mahallesinin sosyal ve fiziksel açıdan güncel durumu yapılan gözlemler yardımı ile değerlendirilmiştir. Daha sonra, Bahçelievler Merkez mahallesinde kamet eden 53 kadın, 56 erkek ve 1 cinsiyetini belirtmek istemeyen kişi olmak üzere toplam 110 mahalle sakini ile bu araştırma için Google formlar yoluyla oluşturulan anket ve mahalleliye elden dağıtılan anket soruları ile veriler toplanmıştır. Anket yapılan mahalle sakinlerine basit tesadüfi örneklem yolu ile ulaşılmıştır. Bahçelievler Merkez mahallesinde 30 yıldan daha uzun süre yaşayan 2 kişi ile derinlemesine görüşme yapılmıştır.

**Röportaj 1:** Bahçelievler'deki değişimi nasıl değerlendirirsiniz? Eksikliğini hissettiğiniz alanlar var mı?



Ben 42 yıldır Bahçelievler mahallesinde oturuyorum... burada da çalışıyorum. Son zamanlarda yeni gelen insanlar çok değişti..... Eskiler gitti.... Parayı nereden kazandığı belli olmayan insanlar gelmeye başladı buraya... Anlıyor musun? Ama ben buradan vazgeçemem çünkü eskiden tanıdığım inşalarla karşılaşmak onlarla sohbet etmek beni mutlu ediyor. Küçüklüğünü bildiğim insanların çocukları ile gelip bak ben buradan alışveriş yapardım demesi beni çok mutlu ediyor. Bunun parayla pulla ölçülebilir bir karşılığı da yok... Burası Bahçelievler'in en güzel yeri. Buradan çıkıp mahallelere gittiğin zaman; güvensiz, karışık. Ailemle birlikte burada eğlenebileceğimiz vakit geçirebileceğimiz nezih ortamlara ihtiyacım var. Bu bir çay bahçesi, sosyal tesis olabilir.

**Röportaj 2:** Bahçelievler'deki değişimi nasıl değerlendirirsiniz? Eksikliğini hissettiğiniz alanlar neler? – Ayakkabı tamircisi, 40 seneden fazla Bahçelievler'de oturuyor

Yaa... Gelen insanlar buraya biraz uyum sağlamıyor da yani genelde dönüşümden memnunuz. Yani gelen insanlar burada nasıl diyeyim yüksek sesle konuşuyor.... Bizim eski insanlarda böyle bir şey yoktu... bir gürültü patırtı olmazdı... bir komşuluk hatırı vardı şimdikilerde gece saat 1 de 2 de yüksek sesle konuşuyorlar. Kentsel dönüşümdense şöyle... evim şu anda kentsel dönüşümde yine burada oturuyorum. Fakat ne bileyim bir kat daha verilse teşvik amaçlı insanlar buralardan gitmek zorunda kalmaz... insanlar evlerini satıp gidiyor. Yeşil alan burada yeşillik az... park bahçe az.

Tablo 2

*Araştırmaya katanların yaş aralıkları, aidiyet düzeyleri, güven duygusu ve bağlılık düzeyinin sınıflandırılması*

Araştırmaya katılanları yaş aralıkları %				
18-29	30-39	40-49	50-59	60 ve üstü
25,5	17,3	19,1	21	16,4
aidiyet düzeyi ankete katılanların yüzdesi				
aidiyet duygusu yüksek (9-10 puan) %		kararsız (3-8 puan arası)	aidiyet duygusu düşük (1-2 puan) %	
52,7		45,3	2	
kendini güvende hissetmek				
güvende hisseden %		kararsız	güvende hissetmeyen	
%60,5 (65 kişi)		%38,1 (42 kişi)	%0,9 (1 kişi)	
kendini güvende hissedenlerin mahalleye bağlılık düzeyi				
güvende hisseden ve mahalle bağlılığı yüksek				
83%				

Araştırmaya katılanların %25,5' i 18-29 yaş aralığında, %17,3'ü 30-39 yaş arası katılmıştır, %19,1'i 40-49 yaş aralığında, %21'i 50- 59 yaş aralığında ve %16,4'ü 60 yaş ve üzerindedir. Kadın (%48,2) ve erkek (%50,9) katılımcıların sayıları birbirine yakındır. Anket çalışmasına katılanların %52,7'si (9-10 puan) kendini mahallesine yüksek derecede ait hissederken %2'sinin (1-2 puan) aidiyet duygusu düşük çıkmıştır. Ankete katılan kişilerin 65 kişi/ %60,5 (9-10 puan) güvende hissetmektedir. Kendini güvende hisseden 65 kişiden 54 ünün mahalleye bağlılığı yüksektir. Ankete katılan mahallelinin %20'sini (en büyük yüzdesini oluşturur) 20-30 yıldır bu mahallede ikamet etmektedir (Tablo-2).

Yaşam süresi ve bağlılık (aidiyet) hissi açısından değerlendirme yapıldığında. 40 ve daha uzun süredir mahallede yaşayan 13 kişiye ulaşılmıştır. Bunların 9'u/ %69'ü "kendinizi yaşadığınız mahalleye ne kadar ait hissediyorsunuz?" sorusuna (9-10 puan) mahallerine yüksek derecede bağlı olduklarını belirtmişlerdir. 13 kişiden yalnızca birinin (1-2 puan) mahalle aidiyeti düşüktür. 30-40 sene yaşayanlar arasında ise 20 kişiden 14'si/%70 mahalleye güçlü bir şekilde bağlı (9-10 puan), 1-5 sene yaşayanlar arasında 13 kişiden 6 sının, 5-10 sene yaşayan 21 kişiden 5' unun aidiyeti yüksektir (9-10 puan). Bunların arasından 2 kişinin mahalle aidiyeti düşüktür (2-3 puan). Çoğunlukla uzun yıllar bu mahallede yaşayan kişilerin mahallenin değişiminden memnun olmadığı söylenebilir. Sosyal bağlar ve etkileşim açısından yapılan değerlendirmelerde, kendini bu mahalleye güçlü derecede ait hisseden 58 katılımcıdan yalnızca 43'u "Kendimi mahalleimde doğal ve fiziksel hayatın bir parçası hissediyorum" puanlamasına 9-10 puan verdiği saptanmıştır. Kendini bu mahalleye güçlü derecede ait hisseden 58 katılımcıdan hiçbiri 1-2 puan vermemiştir (Tablo-3).

Tablo 3

*Mahallede oturma süresi ve aidiyet ilişkisi*

Ankete katılanların mahallede oturma süreleri					
1 / 5 yıl	5 / 10 yıl	10/ 20 yıl	20 / 30 yıl	30 / 40 yıl	40 yıl +
11,80%	19%	19%	20%	18,10%	11,80%
Mahallede 40 yıldan fazla yaşayanların (13 kişi) aidiyet düzeyleri					
Aidiyet düzeyi yüksek (9-10 puan)		Kararsız	Aidiyet düzeyi düşük (1-2 puan)		
69%		24%	7%		
Mahallede 30-40 yıl yaşayanların (20 kişi) aidiyet düzeyleri					
Aidiyet düzeyi yüksek (9-10 puan)		Kararsız	Aidiyet düzeyi düşük (1-2 puan)		
70%		30%	0%		
Mahallede 20-30 yıl yaşayanların (21 kişi) aidiyet düzeyleri					
Aidiyet düzeyi yüksek (9-10 puan)		Kararsız	Aidiyet düzeyi düşük (1-2 puan)		
%66,6		%35	0%		

Mahallede 10-20 yıl yaşayanların (21 kişi) aidiyet düzeyleri		
Aidiyet düzeyi yüksek (9-10 puan)	Kararsız	Aidiyet düzeyi düşük (1-2 puan)
47,61%	52,30%	0%
Mahallede 5-10 yıl yaşayanların (21 kişi) aidiyet düzeyleri		
Aidiyet düzeyi yüksek (9-10 puan)	Kararsız	Aidiyet düzeyi düşük (1-2 puan)
23,80%	76,10%	0%
Mahallede 1-5 yıl yaşayanların (13 kişi) aidiyet düzeyleri		
Aidiyet düzeyi yüksek (9-10 puan)	Kararsız	Aidiyet düzeyi düşük (1-2 puan)
46,30%	46,30%	7,60%

Yere bağlılığı-yer aidiyeti yüksek olanların komşuluk ilişkilerinin de yüksek olduğu sonucu çıkartılabilir. Ankete katılan 18 kişi mahalledeki komşuluk ilişkilerinin istediklerinden çok düşük olduğunu belirtmiştir. Buna karşın bunların içinden, yere bağlılığı-yer aidiyeti yüksek 7 kişinin “Mahallemdeki komşuluk ilişkileri istediği gibi olmadığı” sonucu çıkarılmıştır.

Sosyalleşmenin fiziksel tasarlanmış ortak kullanım alanlarından soyutlandığı Covid-19 süresince ve karantina döneminde Bahçelievler Merkez mahallesinde ankete katılan 110 kişiden 96’sının bölgelerinden ayrılmadan yakın çevrelerinde gereksinimlerini (ihtiyaçlarını) karşılayabildikleri sonucu çıkmıştır. Bu durum mevcut market, bakkal, fırın gibi yapıların alışveriş alanlarının mahalleli için ulaşılabilir olduğunu ve mahallelinin temel gereksinimlerini (ihtiyaçlarını) buldukları bölgeden uzaklaşmadan karşılayabildiğini göstermektedir.

Bunun yanında “mahalle içinde tüm ihtiyaçlarımı karşılayabiliyorum” değerlendirmesine çoğunluk yüksek puan vermiştir. “Mahallemde tüm ihtiyaçlarımı karşılayabiliyorum” değerlendirmesine 64 kişi/%57,2 (9-10 puan) çok katıldığı görüşünü belirtirken 2 kişi/%1,8’i bu görüşe hiç katılmamaktadır. Buna karşın “Mahallenizde sosyalleşme alanlarının ne derece yeterli olduğunu düşünüyorsunuz?” sorusuna 6 kişi/%5,4’ü (1-2 puan) yetersiz olduğunu düşünürken, 30 kişi/%27’si (9-10 puan) sosyalleşme alanlarının yeterli olduğunu düşünmektedir (Tablo-4).

Tablo 4

*Mahallelinin Mahallede ihtiyaç karşılayabilme, sosyalleşme imkânlarını ilişkisi*

Mahallede tüm ihtiyaçlarımı karşılayabiliyorum	Kararsız	Mahallede tüm ihtiyaçlarımı karşılayamıyorum
57,20%	41%	1,80%

Mahallenizde sosyalleşme alanlarının yeterli olduğunu düşünenler	Kararsız	Mahallenizde sosyalleşme alanlarının yetersiz olduğunu düşünenler
27,20%	67,40%	5,40%
“Bahçelievler Mahallesinde tüm ihtiyaçlarımı karşılayabiliyorum” 9-10 puan verenlerin içinden (64 kişi %57,2)		
Mahallenizde sosyalleşme alanlarının yeterli olduğunu düşünenler	Kararsız	Mahallenizde sosyalleşme alanlarının yeterli olduğunu düşünenler
37,50%	62,50%	0%

Ankette kullanılan 10’lık puan sistemini 1-2 verenler olumsuz, 3-4-5-6-7-8 verenler kararsız, 9-10 verenler olumlu olarak gruplandırarsak, ankete katılanların mahalledeki dönüşüm projelerinden %41,8’i memnun, %56,30’u kararsız, %1,8’i menun değildir. Ankete katılan 62 kişi/ %57,4 binalarının kentsel dönüşüme girmesini istemektedir. Bunların içinden 31’i/ %50 bölgedeki dönüşüm projelerinden memnun (9-10 puan), diğer 31’i/ %50 ise kararsızdır. Dönüşümden memnun olanların %15,21 i Bahçelievler mahallesi son yıllarda çok karışık olduğunu, bozulduğunu, çok değiştiğini düşünmektedir (Tablo-5)

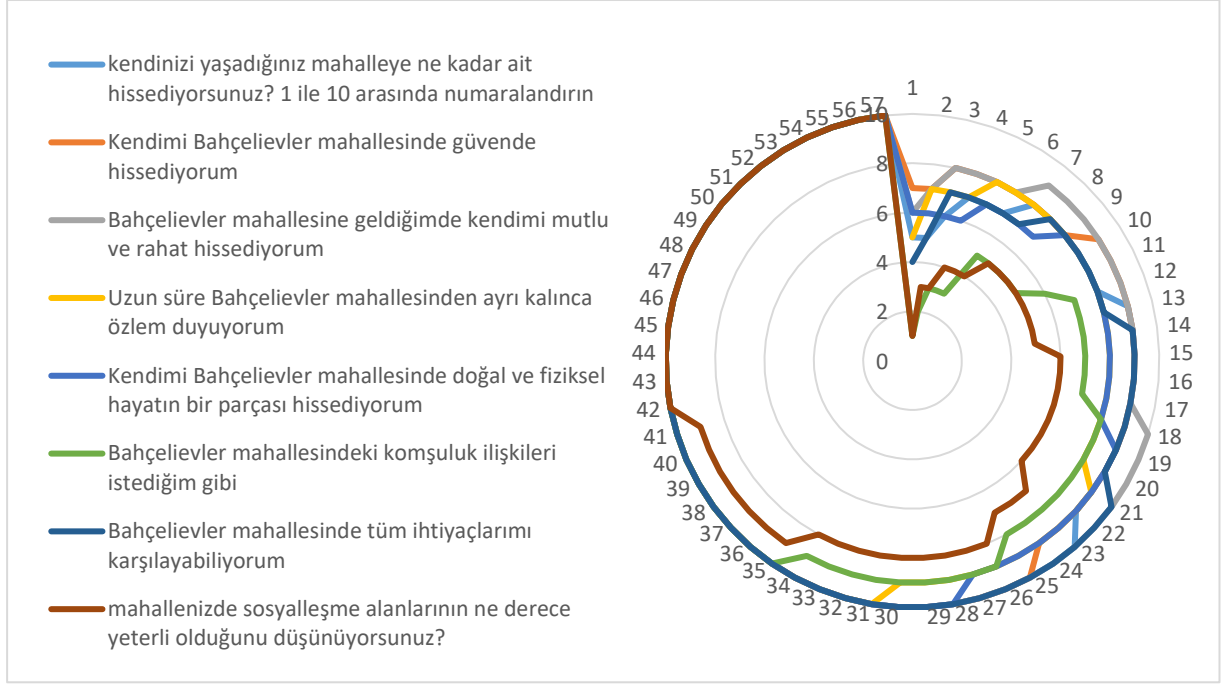
Tablo 5

*Dönüşüm projeleri ve memnuniyet ilişkisi*

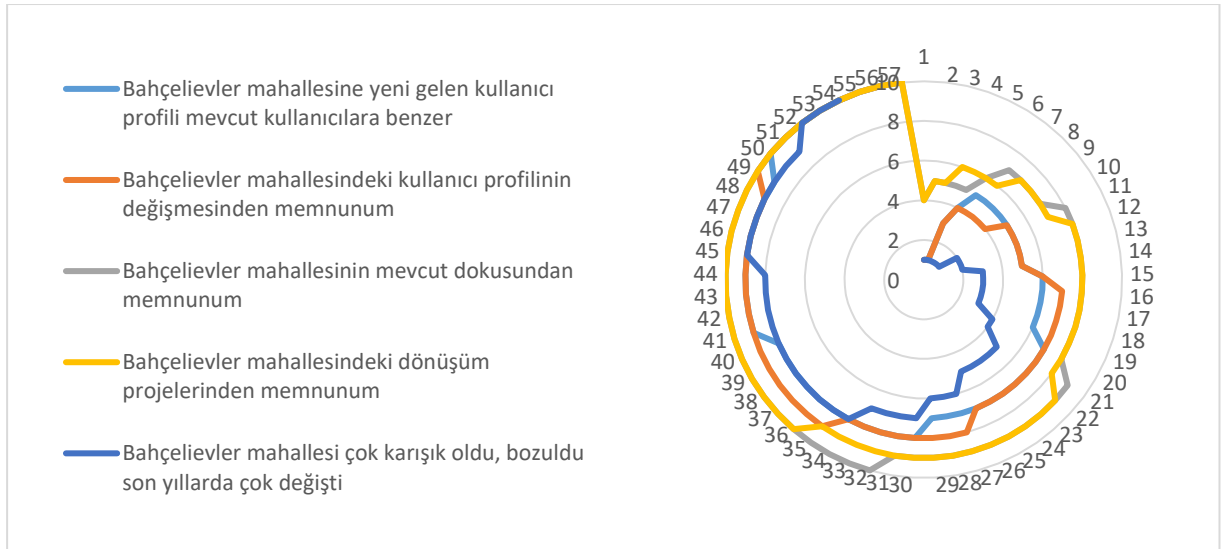
Bahçelievler mahallesindeki dönüşüm projelerinden memnunum		
9-10 Puan	8-7-6-5-4-3 puan	1-2 puan
41,8%	56,30%	1,8%
Bizim binamız da dönüşüme girsin isterim		
Evet	Kararsız	Hayır
56,3%	1,8%	42,72 %
Bizim binamız da dönüşüme girmesini isteyen 62 kişi		
Bahçelievler mahallesindeki dönüşüm projelerinden memnunum	Kararsız	Bahçelievler mahallesindeki dönüşüm projelerinden memnun değilim
50 %	50%	0%

Katılımcılardan 57 kişi/ %52,3’ü “Bahçelievler mahallesi en çok yaşamak istediğim yer” yargısına anket evet yanıtını vermişlerdir. Bunların içinden yalnızca 10 kişi “Bahçelievler mahallesi çok karışık oldu, bozuldu son yıllarda çok değişti” görüşüne yüksek oranda (9-10 puan) katılmıştır. Evet, yanıtı veren 43 kişi /%75,4’tü (9-10 puan) bu bölgede tüm ihtiyaçlarını karşıladığını belirtmiştir ve beklendiği gibi 44 kişi/%77’i (9-10 puan) bu bölgeye yüksek derecede bağlılık-aidiyet duymaktadırlar. %56,14’tü kendi binalarının değişime girmesini istemektedir (Bknz: Grafik –1,2). Ankete katılan %64,2 si Bahçelievler dışında yeğ tutabileceği

(tercih edebileceği) daha iyi yerler olmasına karşın bunların içinden 20 kişi en çok yaşamak istedikleri yerin Bahçelievler mahallesi olduğunu belirtmiştir.



Grafik-1 “Bahçelievler mahaltesi en çok yaşamak istediğim yer” sorusuna evet cevabı veren 57 kişinin yer aidiyeti ve memnuniyetini ölçen sorulara verdikleri cevapların karşılaştırmalı grafiği.



Grafik-2 “Bahçelievler mahaltesi en çok yaşamak istediğim yer” sorusuna evet cevabı veren 57 kişinin bölgedeki değişime karşı yaklaşımlarını ölçen sorulara verdikleri cevapların karşılaştırmalı grafiği.

Ankete katılanların %40 boş zamanların çoğunun evde geçirmeyi yeğ tutmaktadır. Evde geçirilen boş zamanlardan sonra ankete katılan mahallelinin boş zamanlarının çoğunu ormanlık alanlarda (%20) ve kent parklarında (%20) geçirmeyi yeğ tutmaktadır. İnsanların dışarıda geçirdikleri boş zamanlar genellikle mahalle dışındaki bulunan ormanlık alanlardır.

Tablo 6

“Bu mahallede oturmaya neden tercih ediyorsunuz?” sorusuna katılımcıların verdiği cevaplar



Merkezi-Ulaşım-İşime yakın	Ailemle yaşıyorum-ailevi sebepler	Çevrem burada	Huzurlu-nezih- sakin-güvenli-rahat hissediyorum-seviyorum-mutluyum	Çevresi güzel-otoparklı-az katlı binalar- yeşil-düzenli yapılaşma
20%	27,2%	10%	26,3%	10,9

“Bu mahallede oturmayı neden tercih ediyorsunuz?” sorusuna verilen cevaplar Tablo-6’da sınıflandırılmıştır. Verilen cevaplarda, mahallenin sosyal çevre ve fiziksel konumun önemi dikkat çekmektedir.

Tablo 7

“İstanbul’da yaşamayı isteyeceğiniz başka bir ilçe veya mahalle var mı? Var ise neresi olduğunu ve sebebini kısaca açıkla mısınız?” Sorusuna verilen cevapların yoğunluğa göre sınıflandırılması.

Yer	Bahçeşehir	Bebek	Fatih	Sarıyer	Suadiye	Üsküdar	Ataköy	Başakşehir
Kişi sayısı	2	2	2	2	2	2	3	3
Yer	Beylikdüzü	Bakırköy	Etiler	Kadıköy	Florya	YOK	Açıklama	Diğer
Kişi sayısı	3	4	4	6	7	37	19	22

İstanbul’da yaşamayı isteyeceğiniz başka bir ilçe veya mahalle var mı? Var ise neresi olduğunu ve sebebini kısaca açıkla mısınız? (Tablo-7) 35 kişi yok cevabını vermiştir. Anket çalışmasına katılanların çoğunluğu İstanbul’da yaşamayı isteyeceği daha iyi bir yer olmadığını belirtmiştir. 19’u ise yaşamayı bir semt adı vermeden yerin ormanlık, deniz gören gibi özellikleri ile açıklamıştır. Kadıköy ve Florya ankete katılanların yaşamak isteyecekleri yerler içinden en çok tercih edilen yerler olmuştur. Yok cevabı veren 35 kişinin 15’i “Bahçelievler mahallesi dışında tercih edebileceğim daha iyi yerler var” a evet demiştir. 26’sı mahallede tüm ihtiyaçlarımı karşılayabiliyorum yargısına 9-10 puan vermişken bunlardan yalnızca 10 tanesi mahalledeki sosyalleşme alanlarını yeterli bulmaktadır. Bunların içinden 8’i “Bahçelievler mahallesi çok karışık oldu, bozuldu son yıllarda çok değişti” 9-10 puan vermiştir. Bu kişilerin mahallede eksikliğini hissettikleri yerler ise çocuk parkları, yeşil alanlar, aile parkı, sosyal tesisler olduğunu belirtmiştir. Bunlardan 16’sı ise eksikliğini hissettiği yer olmadığını belirtmiştir.

Anket katılımcılarının Bahçelievler Merkez Mahallesinde en çok vakit geçirdiği yerler kafeler, parklar, yürüyüş yolları ve alışveriş mekânlarında yoğunlaşmaktadır. Katılımcılar mahallede park, yeşil alan, kültür merkezi gibi sosyal aktiviteyi destekleyici mekânların yetersiz olduğunu belirtmiştir.

## Sonuçlar

Sosyal sürdürülebilirlik ve yere bağlılık-aidiyet alanlarında insan ve çevre üzerine yapılan araştırmalar, bazen fenomenolojik teoriler üzerine inşa edilerek, bazen de ayrı ayrı gelişerek büyümüştür. Yere bağlılığı-yer aidiyeti etkileyen sosyal etkileşim, sosyal katılım, güvenlik, mahalle memnuniyeti, erişilebilirlik, yaşam niteliği (kalitesi) gibi konular sosyal sürdürülebilirliğin kapsamını oluşturmaktadır. Bazı araştırmalarda yer bağlılığı-yer aidiyeti, yer kimliği, yer duygusu sosyal sürdürülebilirlik ölçüm parametreleri içinde yer almıştır (Colantonio ve Dixon, 2011: 221-236; Chan ve Lee, 2008: 251; Hussein, Stephens ve Tiwari, 2020: 3; Tweed ve Sutherland, 2007: 63). Yer aidiyeti duygusu sosyal sürdürülebilirliğin güçlü göstergelerindedir.

**Mahallede geçirilen süre ile ilgili sonuçlar:** Röportajlardan toplanan bilgiler doğrultusunda mahallede ikamet eden ve çalışan bir kişinin zamanın çoğunu mahalleli ile iletişim içinde geçirdiği göz önünde bulundurarak bu mahalleden başka yerde yaşamak istememesi diğer araştırmalarda ortaya konan sosyal ilişkiler ve yer aidiyeti arasındaki ilişkinin pozitif açıdan güçlü olduğunu göstermektedir. Sosyal çevrenin değişimlerinden memnun olunmasa bile buradan başka bir yerde yaşamayı düşünmemesi bu durumun yere bağlılığı-yer aidiyeti açısından tek gösterge olarak kabul edilemeyeceğini göstermektedir. Yeni gelen kullanıcı profiline eskilere benzemediğini düşünenlerin, mahalledeki değişimden memnun değillerdir. Yeni gelen insanların mahallenin eski dokusunu yitirmesine neden olduğu düşündükleri sonucuna ulaşılabilir. Bunun yanında mahalledeki değişimden memnun olmayanların binaların dönüşüme girmesini istemeleri mahalledeki sosyal değişimin yalnızca kentsel dönüşüme bağlı olmadığını göstergesidir.

**Yere bağlılık- yer aidiyeti ve sosyal sürdürülebilirlik etkileşimi ile ilgili sonuçlar:** Yere bağlılık-yer aidiyeti, sosyal bağları ve topluluk üyeliğini güçlendirmektedir (Fried, 1963: 377; Hidalgo ve Hernandez, 2001: 279). Bu çalışmada beklenildiği gibi, güçlü topluluk ilişkileri ile yere bağlılık-yer aidiyeti arasında güçlü bir etkileşim olduğu sonucuna varılmıştır. Sosyal sermaye ve sosyal etkileşimin güçlü bir göstergesi olan komşuluk ilişkilerinin güçlendirilmesi sosyal açıdan sürdürülebilir çevreler için yaşamsaldır. Katılım ve bağlılık, aidiyet duygusu ile etkileşim içinde olan güvenlik duygusu (Raman, 2010: 67), bu araştırmada yere bağlılık-yer aidiyeti ile doğru orantılı çıkmıştır. Önceki araştırmalarda (bknz: Bonaiuto vd., 1999: 332; Brown vd., 2003: 268; Knez, 2005: 216-217; Walker ve Ryan, 2008: 150-151; Raymond vd., 2010: 430), yaşam süresi ile yere bağlılık-yer aidiyeti doğru orantılı çıkarken bu araştırmada mahallede yaşam süresi ile yer aidiyeti arasında doğru orantılı değişim görülmemiştir. Bu durum Bahçelievler mahallesi için aidiyet duygusunun oluşumunda yaşam süresinden daha güçlü etmenlerin (faktörlerin) olduğunun göstergesidir. Yeğ tutabileceği (tercih edebileceği) başka yerler olmasına karşın bu mahallede oturmayı sürdürme nedenlerinin incelenmesi insanların mahallerine bağlılıklarını, aidiyetlerini ve bağlanma nedenlerini araştırmak adına yol göstericidir. Bu araştırmada, mahallede yaşama isteği ve mahallenin gereksinimleri (ihtiyaçları) karşılama düzeyi (erişilebilirlik), yere bağlılık-yer aidiyeti, güvenlik duygusu, mevcut doku memnuniyeti ve bu mahallede bulunma memnuniyetinin yüksek olduğu sonucu

çıkarılabilir. İnsanların kamusal alanlarda bulunma nedenleri çevrenin kalitesi ile ilişkilidir; yani, mekânın kalitesi ve olanakları dikkate alındığında, gereksinimler karşılanabilir veya karşılanmayabilir. Ankete katılan insanların %40 boş zamanların çoğunun evde geçirebilmesi mahallede yaşayan insanların evlerini sevdiği ve bağlı oldukları çıkarımına ulaştırabilirken; sosyal sürdürülebilirliğin topluluk etkileşimi göstergesi için olumsuz bir durum oluşturabilir. Mahallede park, yeşil alan, kültür merkezi gibi sosyal etkinlikleri destekleyici mekanlar sakinler tarafından mahallede eksik görünen donatılardandır. Bu alanlar insanların topluluk katılımına yol açabilecek alanlardır. Bu alanların üretilmesi daha sürdürülebilir ve sağlıklı mahalleler için büyük önem taşır (Manzo ve Perkins, 2006: 343). Bunun yanında, bu bölge için alışveriş alanlarının işlevselliği ve bölge halkının gereksinimlerini karşılıyor olması Bahçelievler mahallesinde sosyal ve fiziksel yaşamı destekleyen bir öğedir.

Bu çalışma mahalle ölçeğinde sosyal sürdürülebilirlikle ve yere bağlılık-yere aidiyet arasındaki güçlü etkileşimi ortaya koymaktadır. İki çalışma alanı da insan, doğa ve yapı çevre arasındaki ilişkiyi incelemektedir. Mahalledeki fiziksel ve sosyal değişimin mahalleli tarafından nasıl karşılandığı, mahalleye bağlılık (aidiyeti) ve memnuniyeti üzerindeki etkisinin araştırılması mahallenin gelişebilir ve zayıf yönleri üzerine bilgi verebilir. Sakinlerin mahalle yaşamını nasıl deneyimlediklerini, gereksinim duydukları alanları ve mahallede yeni toplulukların nasıl oluşmaya başladığını araştırma mahallenin sürdürülebilirliğini anlamının ve değerlendirmenin ilk adımı sayılabilir. İnsan ve çevre ilişkisini inceleyen bu iki alanın keşfedilmesi güç “gölge tarafı” da olabilir. Ancak bu çalışmada tanımlanan temalar, sosyal sürdürülebilirlik ve yere bağlılık-yer aidiyetinin kesiştiği yönlerini tanımlar ve gelecekteki araştırmalara rehberlik etmek için kullanılabilir. Bunun yanında alanyazında mimarlık alanında Bahçelievler bölgesi ile ilgili çok az araştırma olduğu saptanmıştır. Bu araştırmada yere bağlılık-yer aidiyeti ve mahallenin sosyal sürdürülebilirliği arasında kurulan kavramsal ilişkinin birbirini destekleyen çoklu veri toplama biçimiyle ele alınması gelecek araştırmalar için bölgesel bir ön veri oluşturabilir.

## Kaynaklar

- Aldous, T., Lunts, D., & Greenleaf, N. (1997). Urban villages: A concept for creating mixed-use urban developments on a sustainable scale. Urban Villages Forum.
- Allen, J., & Lloyd-Jones, T. (2010). Neighbourhood asset management: life cycles and learning for social sustainability. In *Social Sustainability in Urban Areas* (pp. 83-100). Routledge.
- Altman, I., & Low, S. (1992). *Place attachment: Human behavior and environment* (Vol. 12).
- Åhman, H. (2013). Social sustainability—society at the intersection of development and maintenance. *Local Environment*, 18(10), 1153-1166.
- Barron, L., & Gauntlet, E. (2002, March). WACOSS housing and sustainable communities indicators project. In *Sustaining our Communities International Local Agenda 21 Conference*, Adelaide (pp. 3-6).
- Bonaiuto, M., Aiello, A., Perugini, M., Bonnes, M., & Ercolani, A. P. (1999). Multidimensional perception of residential environment quality and neighbourhood attachment in the urban environment. *Journal of environmental psychology*, 19(4), 331-352.
- Bramley, G., Dempsey, N., Power, S., Brown, C., & Watkins, D. (2009). Social sustainability and urban form: evidence from five British cities. *Environment and planning A*, 41(9), 2125-2142.
- Bramley, G., & Power, S. (2009). Urban form and social sustainability: the role of density and housing type. *Environment and Planning B: Planning and Design*, 36(1), 30-48.
- Brown, B., Perkins, D. D., & Brown, G. (2003). Place attachment in a revitalizing neighborhood: Individual and block levels of analysis. *Journal of environmental psychology*, 23(3), 259-271.

- Burton, E. (2000). The compact city: just or just compact? A preliminary analysis. *Urban studies*, 37(11), 1969-2006.
- Clayton, S. (2007). Domesticated nature: Motivations for gardening and perceptions of environmental impact. *Journal of environmental psychology*, 27(3), 215-224.
- Cohen, D., Finch, B., Bower, A., & Sastry, N. (2006). Collective efficacy and obesity: the potential influence of social factors on health. *Social Science & Medicine*, 62, 769-778.
- Cohen, D., Inagami, S., & Finch, B. (2008). The built environment and collective efficacy. *Health & Place*, 14, 198-208.
- Colantonio, A. (2009). Social sustainability: a review and critique of traditional versus emerging themes and assessment methods.
- Colantonio, A., & Dixon, T. (2011). Urban regeneration and social sustainability: Best practice from European cities. *John Wiley & Sons*.
- Chan, E., & Lee, G. K. (2008). Critical factors for improving social sustainability of urban renewal projects. *Social Indicators Research*, 85(2), 243-256.
- Comstock, N., Dickinson, L. M., Marshall, J. A., Soobader, M. J., Turbin, M. S., Buchenau, M., & Litt, J. S. (2010). Neighborhood attachment and its correlates: Exploring neighborhood conditions, collective efficacy, and gardening. *Journal of environmental psychology*, 30(4), 435-442.
- Dave, S. (2011). Neighbourhood density and social sustainability in cities of developing countries. *Sustainable development*, 19(3), 189-205.
- Dempsey, N., Bramley, G., Power, S., & Brown, C. (2011). The social dimension of sustainable development: Defining urban social sustainability. *Sustainable development*, 19(5), 289-300.
- Dempsey, N., Brown, C., & Bramley, G. (2012). The key to sustainable urban development in UK cities? The influence of density on social sustainability. *Progress in planning*, 77(3), 89-141.
- Dixon, T., Bacon, N., Caistor Arendar, L., Nielsen, E., Callway, R., & Naylor, A. (2019). Measuring the initial social sustainability impacts of estate regeneration: a case study of Acton Gardens, London. *Journal of Sustainability Research*, 1(1).
- Feldman, R. M. (1990) Settlement- identity: psychological bonds with home places in a mobile society. *Environment and Behavior*, 22, 183-229.
- Fried, M. (1963). Grieving for a lost home. In L. J. Duhl (Ed.), *The urban condition: People and policy in the metropolis* (pp. 124-152). New York, NY: Simon & Schuster.
- Fried, M. (2000). Continuities and discontinuities of place. *Journal of Environmental Psychology*, 20, 193-205. doi:10.1006/jevp.1999.0154
- Galster ve Hesser, 1982; Galster, G. C., & Hesser, G. W. (1982). The social neighborhood: An unspecified factor in homeowner maintenance? *Urban Affairs Quarterly*, 18(2), 235-254.
- Harris, P. B., Werner, C. M., Brown, B. B., & Ingebritsen, D. (1995). Relocation and privacy regulation: A cross-cultural analysis. *Journal of environmental psychology*, 15(4), 311-320.
- Hidalgo, M. C., & Hernandez, B. (2001). Place attachment: Conceptual and empirical questions. *Journal of environmental psychology*, 21(3), 273-281.
- Hummon, D. M. (1992). Community attachment. In *Place attachment* (pp. 253-278). Springer, Boston, MA.
- Hussein, F., Stephens, J., & Tiwari, R. (2020). Memory for social sustainability: Recalling cultural memories in Zanqit Alsitat historical street market, Alexandria, Egypt. *Sustainability*, 12(19), 8141.
- Jorgensen, B. S., & Stedman, R. C. (2001). Sense of place as an attitude: Lakeshore owners attitudes toward their properties. *Journal of environmental psychology*, 21(3), 233-248.
- Karuppanan, S., & Sivam, A. (2011). Social sustainability and neighbourhood design: an investigation of residents' satisfaction in Delhi. *Local Environment*, 16(9), 849-870.
- Kearns, A., & Forrest, R. (2000). Social cohesion and multilevel urban governance. *Urban studies*, 37(5-6), 995-1017.
- Koohsari, M. J., Kaczynski, A. T., Giles-Corti, B., & Karakiewicz, J. A. (2013). Effects of access to public open spaces on walking: Is proximity enough?. *Landscape and Urban Planning*, 117, 92-99.
- Knez, I. (2005). Attachment and identity as related to a place and its perceived climate. *Journal of environmental psychology*, 25(2), 207-218.
- Kyle, G. T., Mowen, A. J., & Tarrant, M. (2004). Linking place preferences with place meaning: An examination of the relationship between place motivation and place attachment. *Journal of Environmental Psychology*, 24, 439-454
- Kyle, G., Graefe, A., & Manning, R. (2005). Testing the dimensionality of place attachment in recreational settings. *Environment and behavior*, 37(2), 153-177.

- Larimian, T., & Sadeghi, A. (2021). Measuring urban social sustainability: Scale development and validation. *Environment and Planning B: Urban Analytics and City Science*, 48(4), 621-637.
- Lee, K. Y., & Jeong, M. G. (2021). Residential environmental satisfaction, social capital, and place attachment: the case of Seoul, Korea. *Journal of Housing and the Built Environment*, 36(2), 559-575.
- Lewicka, M. (2005). Ways to make people active: The role of place attachment, cultural capital, and neighborhood ties. *Journal of environmental psychology*, 25(4), 381-395.
- Lewicka, M. (2008). Place attachment, place identity, and place memory: Restoring the forgotten city past. *Journal of environmental psychology*, 28(3), 209-231.
- Lewicka, (2010). What makes neighbourhood different from home and city? Effects of place scale on place attachment. *Journal of Environmental Psychology*, 30, 35-51
- Lewicka, M. (2011). Place attachment: How far have we come in the last 40 years?. *Journal of environmental psychology*, 31(3), 207-230.
- Low, S. M., & Altman, I. (1992). Place attachment. In *Place attachment* (pp. 1-12). Springer, Boston, MA.
- Manzi, T., Lucas, K., Jones, T. L., & Allen, J. (Eds.). (2010). Social sustainability in urban areas: Communities, connectivity and the urban fabric. Routledge.
- Manzo, L. C., & Perkins, D. D. (2006). Finding common ground: The importance of place attachment to community participation and planning. *Journal of planning literature*, 20(4), 335-350.
- Mesch, G. S., Manor, O. (1998). Social ties, environmental perception, and local attachment. *Environment and Behavior*, [http://www.uvm.edu/~jdericks/QOL/Literature/Mesch-Social\\_ties.pdf](http://www.uvm.edu/~jdericks/QOL/Literature/Mesch-Social_ties.pdf)
- McKenzie, S. (2004). Social sustainability: towards some definitions.
- Porta, S., & Renne, J. L. (2005). Linking urban design to sustainability: formal indicators of social urban sustainability field research in Perth, Western Australia. *Urban Design International*, 10(1), 51-64.
- Polèse, M., Stren, R. E., & Stren, R. (Eds.). (2000). The social sustainability of cities: Diversity and the management of change. University of Toronto press.
- Raman, S. (2010). Designing a liveable compact city: physical forms of city and social life in urban neighbourhoods. *Built environment*, 36(1), 63-80.
- Ramkissoon, H., Smith, L. D. G., & Weiler, B. (2013). Relationships between place attachment, place satisfaction and pro-environmental behaviour in an Australian national park. *Journal of Sustainable tourism*, 21(3), 434-457.
- Raymond, C.M., Brown, G. and Weber, D. (2010), "The measurement of place attachment: personal, community, and environmental connections", *Journal of Environmental Psychology*, Vol. 30 No.4, pp. 422-434.
- Riger, S., Lavrakas, P. J. (1981). Community ties: patterns of attachment and social interaction in urban neighborhoods. *American Journal of Community Psychology*, 9, 55-66
- Sampson, R. J. (1988). Local friendship ties and community attachment in mass society: A multilevel systemic model. *American sociological review*, 766-779.
- Sampson, R. J., & Groves, W. B. (1989). Community structure and crime: Testing social-disorganization theory. *American journal of sociology*, 94(4), 774-802.
- Scannell, L., & Gifford, R. (2017). Place attachment enhances psychological need satisfaction. *Environment and Behavior*, 49(4), 359-389.
- Semenza, J. C., March, T. L., & Bontempo, B. D. (2007). Community-initiated urban development: an ecological intervention. *Journal of Urban Health*, 84(1), 8-20.
- Shirazi, M. Reza, and Ramin Keivani. (2017). "Critical Reflections on the Theory and Practice of Social Sustainability in the Built Environment – a Meta-Analysis." *Local Environment* 22 (12): 1526-1545.
- Shirazi, M. R., & Keivani, R. (2019). The triad of social sustainability: Defining and measuring social sustainability of urban neighbourhoods. *Urban Research & Practice*, 12(4), 448-471.
- Spangenberg, J. H. (2004). Reconciling sustainability and growth: criteria, indicators, policies. *Sustainable development*, 12(2), 74-86.
- Stedman, R. C. (2002). Toward a social psychology of place: Predicting behavior from place-based cognitions, attitude, and identity. *Environment and behavior*, 34(5), 561-581.
- Stokols, D. & Shumaker, S. A. (1981) People in places: A transactional view of settings. IN HARVEY (Ed.) *Cognition social behaviour and the environment*. Lawrence Erlbaum
- Talmage, C. A., Hagen, B., Pijawka, D., & Nassar, C. (2018). Measuring neighborhood quality of life: place-based Sustainability indicators in Freiburg, Germany. *Urban Science*, 2(4), 106.
- Taylor, R. B. (1996, March). Neighborhood responses to disorder and local attachments: The systemic model of attachment, social disorganization, and neighborhood use value. In *Sociological forum* (Vol. 11, No. 1, pp. 41-74). Kluwer Academic Publishers-Plenum Publishers.



- Tekin, H. (2006). Nitel Araştırma Yönteminin Bir Veri Toplama Tekniği Olarak Derinlemesine Görüşme. *İstanbul University Journal of Sociology*, 3(13), 101-116.
- Tümertekin, E. (1997). İstanbul, insan ve mekân (Vol. 50). Türkiye Ekonomik ve Toplumsal Tarih Vakfı.
- Tweed, C., & Sutherland, M. (2007). Built cultural heritage and sustainable urban development. *Landscape and urban planning*, 83(1), 62-69.
- Twigger-Ross, C. L., & Uzzell, D. L. (1996). Place and identity processes. *Journal of environmental psychology*, 16(3), 205-220.
- Üngür E. (2017) Kentsel bir altyapının biyopolitikası: D-100 karayolu / Biopolitics of an urban infrastructure: D-100 highway, İstanbul teknik üniversitesi doktora tezi
- Williams, D. R., & Roggenbuck, J. W. (1989, October). Measuring place attachment: Some preliminary results. *In NRPA Symposium on Leisure Research, San Antonio, TX* (Vol. 9).
- Walker, A.J. and Ryan, R.L. (2008), "Place attachment and landscape preservation in rural new England: a Mainecasesstudy", *lands cape and Urban Planning*, Vol.86No.2, pp.141-152.
- Winter, J., & Farthing, S. (1997). Coordinating facility provision and new housing development: impacts on car and local facility use. *Evaluating local environmental policy*, 1, 159-179.
- Wolch, J. R., Byrne, J., & Newell, J. P. (2014). Urban green space, public health, and environmental justice: The challenge of making cities 'just green enough'. *Landscape and urban planning*, 125, 234-244.
- Yiftachel, O., & Hedgcock, D. (1993). Urban social sustainability: the planning of an Australian city. *Cities*, 10(2), 139-157.
- Yoo, C., & Lee, S. (2016). Neighborhood built environments affecting social capital and social sustainability in Seoul, Korea. *Sustainability*, 8(12), 1346.
- URL -1: <http://www.bahcelievler.gov.tr/bahcelievler-in-tarihcesi>
- URL-2: <https://www.bahcelievler.istanbul/bahcelievler-detay/45/441/2020-Yili-Faaliyet-Raporu/>.