

BATI KARADENİZ'DE REKREASYONEL AÇIDAN GİDEREK ÖNEMİ ARTAN BİR YAYLACILIK SAHASI: ULUYAYLA

A Transhumance Field in Western Black Sea of which Importance Gradually Increases in Terms Of Recreation: Uluyayla

Doç. Dr. Ünal ÖZDEMİR*

Yrd. Doç. Dr. Şaban ÇELİKOĞLU**



Özet:

Batı Karadeniz'de Küre Dağları'nın batı uzantıları üzerinde, Bartın ili idari sınırlarının güneydoğu kesimi ile Karabük ili idari sınırlarının kuzeybatı kesiminde yer alan Uluyayla, önemli yaylacılık sahalarından biridir. Uluyayla, geçmişte tamamen hayvan otlatmaya dayalı geleneksel yaylacılığın hâkim olduğu bir mekânken, günümüzde ülke genelindeki yaylaların yaşadığı değişimden etkilenmiştir.

Uluyayla'da hayvancılığa dayalı geleneksel yaylacılık giderek azalırken, rekreasyonel yaylacılık ve yayla turizmi önem kazanmaya başlamıştır. Bununla beraber insan çevre etkileşiminin insan lehine değişmesi yaylada bir takım baskılar ve sorunları da beraberinde getirmeye başlamıştır. Bu çalışmada Uluyayla'nın mevcut durumu, potansiyeli, sorunları ve yaylaya yönelik planlama önerileri üzerinde durulmuştur.

Anahtar Kelimeler: *Yaylacılık, Uluyayla, Rekreasyonel Faaliyetler, Yayla şenlikleri*

* Karabük Üniversitesi Edebiyat Fakültesi Coğrafya Bölümü, uozdemir@karabuk.edu.tr.

** Bülent Ecevit Üniversitesi Ereğli Eğitim Fakültesi İlköğretim Bölümü Sosyal Bilgiler Öğretmenliği Anabilim Dalı, sabancelikoglu@beun.edu.tr.

Abstract:

Uluayla which is located in western side of Kure Mountains in Western Black Sea, in southeastern border of Bartın province and Northwestern border of Karabük province is one of the important transhumance fields. In the past, the transhumance in Uluayla completely depended on grazing but today it was affected by the change that was experienced by the other transhumance fields in our country.

While the transhumance that depends on grazing in Uluayla has been gradually decreasing, recreational transhumance and transhumance tourism have gained importance. However, because of the change in man-nature interaction in favour of man, some problems occurred. This paper includes the present condition of Uluayla, its potential, problems and planning suggestions.

Key Words: *Transhumance, Uluayla, Recreational activities, Transhumance festivals*

1. GİRİŞ

Yerleşim yeri olarak yaylanın ya da bu yerleşmelerdeki yaylacılığın değişik tanımları olmakla birlikte, ülkemizde yaylaların birer ekonomik faydalanma alanları oldukları araştırmacıların ortak görüşüdür¹.

Yayla, fiziki coğrafya terimi olarak akarsular tarafından derin bir şekilde yarılmış yüksek veya yüksekçe düzlüklere denir². Beşeri coğrafya terimi olarak ise eski Türkçede yaz mevsimi anlamına gelen “yay” kökü ile hayvanları açıkta ve dağınık olarak otlatmak manasına gelen “yaymak” mastarından türemiştir³. Emiroğlu’na göre yaylalar, yaz mevsiminde hayvanların otlatıldığı ve bunun yanı sıra sıcak aylarda serinlemek için çıkılan geçici yerleşme sahalarıdır⁴.

Yayla yerleşmeleri, davar (koyun-keçi) ve sığır sürüsü sahiplerinin, sürülerini taze ve kendini yenileyen verimli otlaklarda kolayca besleyebilmeleri için genellikle ilkbaharda çıktıkları; yaz boyunca kalarak, bazı hayvansal ürünler ürettikleri (sınırlı ekip biçmeler de söz konusudur); sonbaharda alçak yörelere (köylere) göçtükleri; sıra dağlar ya da yer yer de küme dağların orman örtüleri üst sınırında kalan Alpin çayırılık alanlar ve buralarda kurulan geçici yerleşmeler olarak tanımlanırlar⁵.

Bununla birlikte ülkemizde Bolu yaylalarında olduğu gibi üst zonda ve genellikle arızalı orman alanlarındaki küçük düzlüklerde kurulmuş, devamlı yerleşme merkezlerine oldukça yakın konumda bulunan yaylalar⁶ da mevcuttur.

Devamlı yerleşmelerin ekonomik yönden tamamlayıcısı olan yayla yerleşmeleri, yüzyıllardır Anadolu insanının hayatında önemli bir yere sahiptir. Bu geçici (dönemlik) yerleşmelerin ortaya çıkışında temel etken kırsal yerleşmelere ek bir geçim sahası olmasıdır. Bununla beraber relief şartlarının da yaylaların ortaya çıkması açısından önemli olduğu söylenebilir⁷. Yer şekillerinin farklılığı, yükselti, zengin doğal bitki örtüsü yaylacılık faaliyetlerine uygun bir zemin hazırlamıştır. Nitekim Anadolu’nun orman örtüsünün üzerinde kalan kesimleri zengin otlaklara bağlı olarak elverişli bir hayvancılık sahası oluşturmaktadır. Zaten yaylacılık faaliyetlerinin ortaya çıkışında alçak alanlardaki

¹ Başıbüyük, A., Yazıcı, H., Ertürk, M., 2001, “Eğriçimen Yaylasında (Koyulhisar-Sivas) Rekreatif Yaylacılık”, *Türk Coğrafya Dergisi*, Sayı:36, İstanbul.

² Reşat İzbirak, *Coğrafya Terimleri Sözlüğü*, Milli Eğitim Bakanlığı Yayınları, Öğretmen Kitapları Dizisi, No:157, İstanbul 1992, s. 339.

³ Alagöz, C. A., “Türkiye’de Yaylacılık Araştırmaları”, *Ankara Üniversitesi, Türkiye Coğrafyası Araştırma ve Uygulama Merkezi Dergisi*, Sayı:2, Ankara 1993

⁴ Emiroğlu, M., *Bolu’da Yaylalar ve Yaylacılık*, Ankara Üniversitesi Dil ve Tarih-Coğrafya Fakültesi Yayınları No:272, Ankara 1977, s. 16-18.

⁵ Doğanay H., Coşkun O., “Türkiye Yaylacılığındaki Değişme Eğilimleri ve Başlıca Sonuçları” *Doğu Coğrafya Dergisi*, Sayı: 30, Erzurum 2013, s.3.

⁶ Emiroğlu, M., *Bolu’da Yaylalar ve Yaylacılık*, s.13.

⁷ Emiroğlu, M., *Bolu’da Yaylalar ve Yaylacılık*, s.10.

otlakların yazın kuruması, buraların zirai faaliyetler ve iskâna ayrılması gibi faktörler etkili olmuştur⁸.

Yaylacılık, ülkemizin hemen her kesiminde yaygın olan kırsal ekonomik faaliyetlerden biridir. Yaylacılık faaliyetleri; topoğrafya, iklim, bitki örtüsü ve su kaynakları gibi doğal çevre faktörleri ile sosyal, kültürel ve ekonomik koşullardaki farklılıklara bağlı olarak, bölgeden bölgeye hatta bir bölgenin çeşitli yörelerinde bir takım farklılıklar gösterir. Zaman içerisinde sosyo-kültürel ve ekonomik şartlarda meydana gelen değişime bağlı olarak coğrafi dağılımları, fonksiyonel özellikleri ve yerleşme coğrafyası bakımından yaylacılık faaliyetlerinde de farklılaşma meydana gelmektedir.

Yakın zamana kadar hayvan otlatmaya dayalı bir ekonomik faydalanma alanı olan ve yoğun bir şekilde kullanılan yaylalar, kırsal kesimden şehirlere olan göçlere bağlı olarak giderek önemini kaybetmekte, geleneksel amaçla çıkan nüfus ve çıkarılan hayvan sayısı her geçen gün azalmaktadır.

Ülke genelinde son dönemde yaşanan sosyo-kültürel ve ekonomik yapıdaki hızlı değişimin bir sonucu olarak ekonomik amaçlı yaylacılık bir gerileme süreci içerisinde⁹. Buna karşın yaylalardan ekonomik kazanç sağlayan ve hemen tamamıyla kırsal yerleşmelerden bu faaliyete katılan nüfusa zaman içinde yaylalarda para ve zaman harcamaya giden ve çoğunlukla kent karakterli, toprağa bağlı olmayan işlerde çalışan bir nüfus kitlesi de katılmıştır. Bu süreç ülkemizde rekreatif kullanıma yönelik yaylaların ve yaylacılık faaliyetlerin ortaya çıkmasına yol açmıştır¹⁰. Son yıllarda başta ülkemizin güneyindeki yaylalar olmak üzere yazın dinlenmek ve serinlemek amacıyla bu sahalar birer rekreatif faaliyet sahası olarak kullanılmaya başlanmıştır¹¹.

İklim küreleri yoluyla, insan sağlığını güçlendirici ve bazı rahatsızlıkları iyileştirici tedavinin yapılması, dinlenme, eğlenme ve tatil geçirme gibi turistik faaliyetler ile dağlar ve yaylalar (platolar) arasında sıkı bir bağ vardır. Bu faaliyetler orta yükseklikteki dağlarda yani 800 ile 2000 m yükseklikteki yerlerde sürdürülür. Buralardaki dağ havası; *sinir sisteminin güçlendirilmesi ve uyarılması, solunum organlarının güçlenmesi, kan dolaşımının ve beslenme bozukluklarının düzenlenmesi, sinir sistemi yorgunluklarının giderilmesi* gibi rahatsızlıkları giderici ve sağlığı güçlendirici etkiye sahiptir¹². Neticede özellikle kent hayatının yoğun temposundan ve stresinden uzaklaşmak, dinlenmek, temiz

⁸ Tunçdilek, N., *Türkiye İskan Coğrafyası*, İstanbul Üniv. Ed. Fak. Yay.1283, Coğrafya Enst. Yay. 49, İstanbul 1967, s. 140-141.

⁹ Zaman, M., *Doğu Karadeniz Kıyı Dağları'nda Yaylalar ve Yaylacılık*, Atatürk Üniv. Yay. No:960, Fen Ed. Fak. Yay. No:105, Araştırmalar Serisi No:75, Erzurum 2007, s. 219.

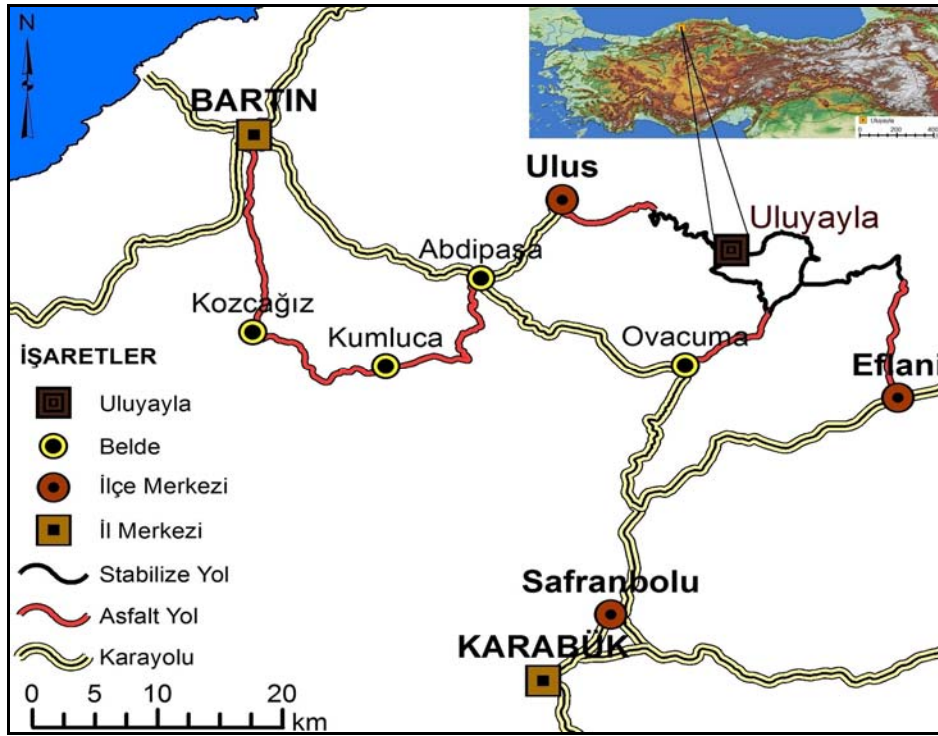
¹⁰ Zaman, S., *Fonksiyonel Değişim Sürecinde Antalya Beydağları Yaylaları*, Atatürk Üniv. Yay. No:967, Kazım Karabekir Eğitim Fak. Yay. No: 125, Araştırmalar Serisi No:50, Erzurum 2007, s. 202-203.

¹¹ Koca, H., *Rekreatif Amaçlı Bir Yayla Yerleşmesi: Gözne*, (Yayımlanmamış Yüksek Lisans Tezi)Atatürk Üniversitesi Sosyal Bilimler Enstitüsü, Erzurum 1989, s. 69.

¹² Doğanay, H., *Türkiye Turizm Coğrafyası*, Çizgi Kitabevi, Konya 2001, s. 95-96.

hava almak, doğayla iç içe olmak, kendini yenilemek ve bir sonraki iş dönemine daha zinde girmek gibi amaçlarla yaz aylarında yaylalara yönelenlerin sayısı her geçen yıl artmaktadır.

Son yıllarda Karadeniz yaylalarında yılın belirli günlerinde düzenlenen yayla şenlikleri oldukça rağbet görmeye başlamış ve yaylalara olan ilginin artmasını sağlamıştır. Geleneksel kullanımın yanı sıra yayla etkinlikleri, yayla kültürü ve bozulmamış doğa, turizm sermayesinin de ilgisini çekmiş ve sonuç olarak “yayla turizmi” şeklinde bir turizm çeşidi ortaya çıkmıştır. Seyahat acentelerinin özellikle Doğu Karadeniz yaylalarını tur programlarına alması, talebi daha çok artırmıştır. Yöresel olarak yapılan yayla şenlikleri medyanın da teşhiriyle sadece çevre halkının değil uzak yerlerde yaşayanların da şenliklere katılmasını sağlamakta ve yerel şenlikler giderek turizm etkinliğine dönüştürülmektedir¹³. Gerçekten de kültürel ve tarihi önemi olan Kadirga, Sıdacağı, Hıdırnebi, Zıgana, Kazıkbeli, Alacapazarı, Sultan Murat, Güvendi, Bektaş, Kavran, Honeftera, Ayder ve Kafkasör gibi çok sayıda şenlikler gerek bölgede yaşayan gerekse yurt içi ve yurt dışında ikamet eden insanların büyük oranda katılımlarıyla gerçekleştirilmektedir¹⁴.



Şekil 1. Lokasyon haritası

¹³ Erdoğan, N., *Çevre ve (eko)turizm*, Erk Yayınları, Ankara 2003,121-122.

¹⁴ Zaman, M., *Doğu Karadeniz Kıyı Dağları'nda Yaylalar ve Yaylacılık*, s. 364.

Batı Karadeniz’de Küre Dağları’nın batı uzantıları üzerinde, Bartın ili idari sınırlarının güneydoğu kesimi ile Karabük ili idari sınırlarının kuzeybatı kesiminde yer alan Uluyayla, önemli yaylacılık alanlarından biri durumundadır (Şekil 1). Söz konusu yayla, geçmişte tamamen hayvan otlatmaya dayalı geleneksel yaylacılık sahası iken, günümüzde ülke genelindeki yaylaların yaşadığı değişimden nasibini almaya başlamıştır. Uluyayla’da son yıllarda hayvancılık amacıyla yaylayı kullanan aile sayısı azalırken, rekreatif amaçlı gelenlerin sayısı artmaktadır. Ulus Belediyesi’nin 2006 ve 2007 yıllarında Ağustos ayının birinci haftası, Safranbolu ilçesine bağlı Ovacuma Beldesi’nin 2000-2009 yılları arasında Ağustos ayının ikinci haftası düzenledikleri yayla şenlikleri de Uluyayla’ya olan ilginin artmasını sağlamıştır. Bu çalışmada Uluyayla’nın mevcut durumu, potansiyeli, sorunları ve yaylaya yönelik planlama önerileri üzerinde durulmuştur

2. DOĞAL ÇEVRE ÖZELLİKLERİ

Morfolojik yapı ile yaylaların kuruluş yeri arasında sıkı bir ilişki vardır¹⁵. Küre Dağları’nın batı uzantıları içerisinde yer alan Uluyayla çevresi; kumtaşı, şeyl, konglomera ve kireçtaşı ardalanmalarından oluşan Alt Kretase yaşlı Ulus Formasyonu ile kaplıdır. Söz konusu formasyonun akarsular tarafından parçalanmasıyla oluşmuş tepe, sırt ve vadiler sahadaki morfolojik yapıyı oluşturmuştur. Tamamı dönemlik karakterli olan akarsuların yatak eğiminin azaldığı kesimlerde, yüksek sahalardan getirdiği malzemeleri biriktirmesiyle taban seviyesi düzlükleri oluşmuştur. Bu morfolojik yapı Uluyayla’da yaylacılık faaliyetleri için uygun bir ortam hazırlamıştır.

Uluyayla kuzeybatıdan Gavurharmanı (1179 m), kuzeyden Kumardıç (1175 m), kuzeydoğudan Meşetezgağı (1166 m), güneyden Buğdaylık (1173 m) ve güneydoğudan Kızılcaöğreği (1098 m) gibi tepelerle çevrilidir. Uluyayla’yı güneybatıdan sınırlayan Kızılcaöğreği Tepe (1379 m) yayla çevresindeki en yüksek noktayı oluşturur (Şekil 2). Söz konusu tepelik sahalarda arasındaki çukur alanlarda derelerin çevreden getirdiği alüvyonlarla oluşmuş iki düzlük yer alır. İnönü Deresi ve kollarının getirdiği alüvyonlarla oluşmuş kabaca 300-350 m genişliğinde 5 km uzunluğundaki taban seviyesi düzlüğü yöre halkı tarafından Uluyayla düzlüğü olarak da ifade edilir. Uluyayla düzlüğünün güneyinde Karlı Deresi’nin getirdiği alüvyonlarla oluşmuş Çokman Yaylası düzlüğü yer alır. İki düzlük İnbaşı, Uyku (1162 m) Kütükpınarı (1109 m) gibi tepe sırasıyla birbirinden ayrılır.

Kabaca doğu-batı doğrultusunda uzanan Uluyayla düzlüğü 960-1010 m yükselti basamağında yer alır. Uluyayla’nın sularını İnönü Deresi drene eder. Doğudaki yüksek sahalardan kaynağını alan İnönü Deresi ile kuzeyden ve güneyden ona karışan yan kolların suları, yayla düzlüğünün batısındaki İnönü Mağarası’nda toplanır.

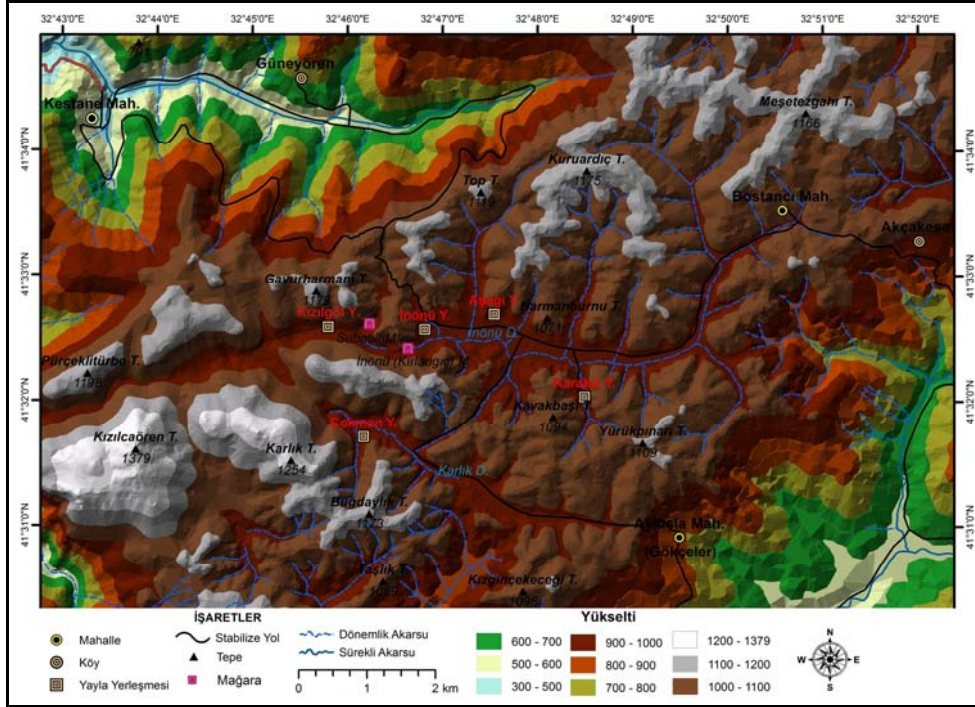
Yaylanın güneybatısında beyaz, gri ve bej renkli, ince kalın tabakalı ve masif görünümlü Sunduk üyesi yer alır. Bu birim, Ulus formasyonu içinde mercekler halinde kireçtaşı, kırıntılı kireçtaşı ve megabreşlerden oluşur¹⁶. Kalınlığının yaklaşık 2000 m’ye

¹⁵ Güner, İ., Ertürk, M., 2005, “Fethiye’de Yaylalar ve Yaylacılık”, *Doğu Coğrafya Dergisi*, Sayı:14, Erzurum, s. 145-146.

¹⁶ Gedik, İ., Aksay, A., *1/100.000 Ölçekli Türkiye Jeoloji Haritaları, Zonguldak E-29 Paftası İzahnamesi*, Maden Tetkik Arama Genel Müdürlüğü Jeoloji Etütleri Dairesi, Ankara 2002, s. 12.

A Transhumance Field in Western Black Sea of which Importance Gradually Increases in Terms Of Recreation: Uluayla

ulaştığı tahmin edilen birim üzerinde erime çukurları, su yutanlar ve iki adet mağara gelişmiştir.



Şekil 2. Uluayla ve çevresinin sayısal yükselti modeli.

Bu mağaralardan ilki İnönü yayla yerleşmesinin güneybatısında yer alan 478 m uzunluğundaki İnağzı (Kırlangıç) Mağarası'dır. Mağaranın girişi 20-25 m yüksekliğinde; 10-15 m genişliğindedir. Doğal tünel özelliği gösteren mağaranın, son nokta derinliği -9 m, uç derinliği ise +6 m.dir, içinde örtü damlatışları ve bir adet damlatış havuzu bulunmaktadır¹⁷.

İnağzı (Kırlangıç) Mağarası, Uluayla'yı drene eden İnönü deresi ve kollarının suyunu toplayan yatay bir mağaradır. Mağara içinde akarsuların getirdiği suların birikmesiyle oluşmuş, 40-50 cm derinliğinde küçük göller yer almaktadır (Fotoğraf 1). Söz konusu mağara, rekreasyonel amaçlı gelenler için önemli bir potansiyel oluşturmaktadır. Nitekim yayla şenliklerinin yapıldığı yıllarda ziyaretçilerin mağaraya yoğun ilgi gösterdiği gözlenmiştir.

¹⁷ Topay, M., *Bartın-Uluayla Peyzaj Özelliklerinin Rekreasyon-Turizm Kullanımları Açısından Değerlendirilmesi Üzerinde Bir Araştırma*, Ankara Üniversitesi Fen Bilimleri Enstitüsü Basılmamış Doktora Tezi, Ankara 2003, s. 154.



Fotoğraf 1. İnağzı (Kırlangıç) Mağarası'nın girişi (solda) ve içerisindeki sığ gölden (sağda) birer görünüm.

Sahada oluşmuş ikinci mağara ise 769 m uzunluğundaki Subatık Mağarası'dır. U şeklinde bir yapıya sahip olan bu mağaranın girişe göre en derin yeri -55.5 m, en yüksek yeri 32.5 m.dir¹⁸.

Yayla düzlüğü Kuvaterner alüvyon depolarıyla kaplıdır. Uluyayla'yı doğu-batı doğrultusunda kat eden İnönü Deresi ile kuzeyden ve güneyden ona karışan dereler, yüksek kesimlerden getirdiği alüvyonları alçak sahalarda biriktirerek taban seviyesi düzlüğü meydana getirmiştir. Verimli topraklardan oluşan bu sahada mera hayvancılığının yanı sıra önemli ölçüde tarım da yapılmaktadır.

Yayla çevresi zengin bir orman varlığına sahiptir. Hâkim ağaç türü Uludağ göknarıdır (*Abies bornmulleriana*). Seyrek olarak sarıçamlar (*Pinus sylvestris*) göknarlara eşlik ederler. Güneye bakan yamaçlarda ibreli ormanlar saf topluluklar oluşturur. Kuzeye bakan yamaçlarda ise göknar ve sarıçam gibi ibreli türler ile Doğu kayını (*Fagus orientalis*), titrek kavak (*Populus tremula*), porsuk (*Taxus baccata*), meşe (*Quercus*), akçaağaç (*Acer*) gibi geniş yapraklılar karışık ormanları oluşturur (Fotoğraf 2). Ayrıca dere kenarlarında söğüt (*Salix alba*) toplulukları yer alır. Ormanaltı florası da zengindir. Ormangülü (*Rhododendron ponticum*), eğrelti (*Pteridium sp*), Çoban püskülü (*Ilex aquifolium*) gibi türler ormanaltı bitki formasyonunu oluşturur.

¹⁸ Topay, M., *Bartın-Uluyayla Peyzaj Özelliklerinin Rekreasyon-Turizm Kullanımları Açısından Değerlendirilmesi Üzerinde Bir Araştırma*, s. 156.



Fotoğraf 2. Çalışma alanında güneye bakan yamaçlarda ibreli ormanlar saf topluluklar oluştururken (solda) kuzeye bakan yamaçlarda karışık ormanlar dağılışı gösterir (sağda).

Uluyayla ve çevresinde kurt (*Canis lupus*), çakal (*Canis aureus*), ayı (*Ursus arctos*), tilki (*Vulpes vulpes*), yaban domuzu (*Sus scrofa*), tavşan (*Lepus europaeus*), ördek (*Anas sp.*), kaz (*Anser sp.*), bildircin (*Coturnix coturnix*), toy (*Otis tarda*), üveyik (*Streptopelia turtur*), çulluk (*Scolopax rusticola*), alakarga (*Garrulus glandarius*), karatavuk (*Turdus merula*) ile az olmakla birlikte geyik (*Cervus elaphus*), karaca (*Capreolus capreolus*), yaban keçisi (*Capra aegagrus*) gibi hayvanlara rastlamak mümkündür. Söz konusu hayvanlar foto safari için önemli bir potansiyel oluşturmaktadır.

3. BEŞERİ ÇEVRE ÖZELLİKLERİ

3.1. Uluyayla'nın Başlıca Özellikleri

Bartın ili idari sınırlarının güneydoğu kesimi ile Karabük ili idari sınırlarının kuzeybatı kesiminde yer alan Uluyayla üzerinde Kızılgöl Yaylası, İnönü Yaylası, Aşağı Yayla, Karakız Yaylası ve Çokman Yaylası adı verilen beş adet yayla yerleşmesi kurulmuştur. Bu yerleşmelerden üçü (Kızılgöl, Aşağı ve İnönü yaylaları) yaklaşık 960-1010 m yükselti basamağında yer alan ve kabaca doğu-batı yönünde yaklaşık 5 km uzunluğunda bir taban seviyesi düzlüğü olan Uluyayla düzlüğü üzerinde kurulmuştur. Uluyayla düzlüğünün batısında kurulan Kızılgöl Yaylası, küçük bir eşik sahası ile yayla düzlüğünden ayrılmaktadır. İnönü Yaylası'nın kuş uçuşu 2 km güneyinde küçük bir vadi tabanı üzerinde kurulan Çokman Yaylası ise alçak tepelik alanlarla Uluyayla düzlüğünden ayrılır.

Uluyayla'da kurulan yayla yerleşmeleri kuruluş yeri ve özellikleri bakımından Emiroğlu'nun ele aldığı Bolu yaylaları¹⁹ ile benzerlik gösterir. Nitekim buradaki yaylalar da tıpkı Bolu yaylaları gibi üst zonda ve genellikle arızalı orman alanları içindeki düzlük alanlarda kurulmuştur. Reliefe ve düzlük alanlara göre bir dağılım gösterirler ve devamlı yerleşme merkezlerine oldukça yakın bulunurlar. Yaylacılık hareketi de dikey bir biçimde gelişmektedir.

Uluyayla geçmişte önemli bir geleneksel yaylacılık alanı durumundaydı. Yörede arazi yapısının engebeli oluşu, ormanlık alanların geniş yer kaplaması tarım alanlarını sınırlandırmaktaydı. Köyün yakınlarında orman açmasıyla elde edilen arazilerin tarımda

¹⁹ Emiroğlu, M., *Bolu'da Yaylalar ve Yaylacılık*, s.13.

kullanılması, otlak alanı konusunda sıkıntı yaşanmasına yol açmaktaydı. Ayrıca genellikle ormanlık alanlardaki küçük otlak alanlarında otlatılan hayvanların sabah köyden çıkışı ve akşam köye girişi esnasında ekili alanlar zarar görebilmekte, hatta bu durum zaman zaman aileler arasında husumete sebebiyet vermekteydi. Bu nedenlere bağılı olarak nispeten uzak, genellikle yüksek zonda orman açmasıyla elde edilmiş otlaklar yaylacılık için değerlendirilmekteydi.

Yakın döneme kadar yaygın olarak sürdürülen geleneksel yaylacılık faaliyetleri giderek önemini kaybetmektedir. Bunda çevre köylerin göç yoluyla nüfus kaybetmesi, köylerde hayvancılıkla uğraşanların ve hayvan sayısının azalması, tarım arazilerinin ekilmemesi neticesinde otlak alanı olarak kullanılması nedeniyle birçok ailenin yaylaya çıkmaya gerek görmemesi etkili olmuştur.

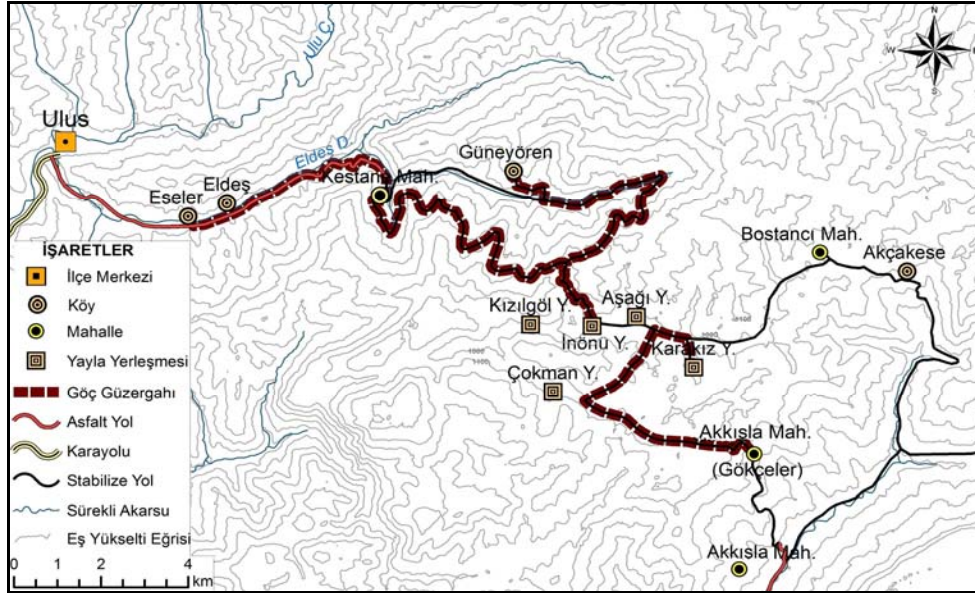
Diğer yandan şehirlere göçen aileler, memleketlerine yıllık izin için geldiklerinde yaylaları rekreatif amaçla kullanmaya başlaması, şehirden emekli olan bazı ailelerin yaz dönemini yaylada geçirmeyi tercih etmesi Uluyayla’da ülkemizin birçok yaylasında olduğu gibi bir fonksiyonel değişim sürecinin başladığını göstermektedir.

Daha önce de ifade edildiği gibi, Uluyayla’da 2006 ve 2007 yıllarının Ağustos ayının ilk haftasında Ulus Belediyesi, 200-2009 yılları arasında yine Ağustos ayının ikinci haftası Safranbolu ilçesine bağılı Ovacuma Beldesi yayla şenlikleri düzenlemiştir. Ancak kene tehdidi nedeniyle 2007’den sonra Ulus Belediyesi, 2009’dan sonra da Ovacuma Belediyesi yayla şenliği düzenlememiştir. Bununla birlikte söz konusu yıllarda yapılan şenlikler Uluyayla’nın tanınırlığını arttırmış ve daha sonraki yıllarda günübirlik piknik ve çadırli geceleme faaliyetlerinin gelişmesine zemin hazırlamıştır.

Günümüzde Uluyayla’da geleneksel yaylacılığın devam ettiği iki yayla yerleşmesi bulunmaktadır. Bunlardan Uluyayla düzlüğünün batı ucunda yer alan İnönü Yaylası’na; Bartın ili Ulus ilçesine bağılı Eldeş, Eseler ve Güneyören köylerinden 17 aile gelmektedir (Fotoğraf 3). Bu ailelerden 7’si yayla sezonu boyunca kalmakta, diğerleri dönem dönem yaylaya çıkıp inmektedir. Yapılan mülakatlarda yaylaya çıkan aile sayısının az olması; elektrik imkânının olmaması nedeniyle hayvansal ürünlerin bozulması, köylerdeki nüfusun göç nedeniyle azalması gibi nedenlere bağılı tespit edilmiştir.

İnönü Yaylası’nda yaylaya çıkış tarihini patates tarımı belirlemektedir. Patates ekimi için aileler Nisan ayında yaylaya çıkmaktadır. Ancak hayvancılık amaçlı çıkmak için Haziran ayı beklenir. Yayladan iniş, havaların soğumasına bağılıdır ve genellikle Ekim-Kasım aylarına rastlar. Yaylaya çıkış ve yayladan inişler traktör, kamyon ve otomobil gibi araçlarla gerçekleştirilmektedir. Yaylacılık için Eseler köyünden gelenler 17 km, Eldeş köyünden gelenler 16 km, Güneyören köyünden gelenler ise 10,5 km yol kat etmektedir (Şekil 3).

Yaylacılık faaliyetleri söz konusu yerleşmeler için dikey ritmik hareket olarak gerçekleştirilmektedir. Nitekim yaylaya çıkılan Eseler ve Eldeş köyleri 250-300 m, Güneyören 650-750 m yükselti basamaklarında yer almaktadır.



Şekil 3. Uluyayla'ya çıkan yerleşmeler ve çıkış güzergâhları.

Uluyayla'da bir diğer geleneksel yaylacılık alanını Uluyayla düzlüğünün doğusunda, Sayvan Boğazı Mevkii'nde kurulmuş olan Karakız Yaylası oluşturur (Fotoğraf 4). Yaylaya Ovacuma Beldesi'ne bağlı Akkışla Mahallesi'nden (Gökçeler*) çıkılmaktadır. Gökçeler ile Karakız Yaylası arasındaki mesafe yaklaşık 8 km'dir. Ancak kestirme bir kağnı yolu ile mesafe 2 km'ye düşmektedir. Başka bir ifadeyle yayla ile daimi yerleşme arasındaki uzaklık gününbirlik yürüme mesafesindedir. Yaklaşık 800-900 m yükselti basamağında yer alan Gökçeler ile 1000 m yükseltide kurulan Karakız Yaylası arasında çok sınırlı bir dikey ritmik hareket söz konusudur. Yaylaya çıkmada daimi yerleşmeden bağımsız zengin otlakların varlığı belirleyici olmuştur.

Aynı fiziki mekân üzerinde yer almasına rağmen Karakız Yaylası ile İnönü Yaylası'nda yayla sezonu birbirinden farklıdır. Daha önce de ifade edildiği gibi İnönü Yaylası'nda yaylaya çıkışta patates ekimi, yayladan inişte ise havaların soğuması belirleyici olmaktadır. Ancak Karakız Yaylası'nda yaylacılık sezonunu karın yerde kalış süresi belirleyici olmaktadır. Hatta karın yağmadığı yıllarda kışın dahi yaylada kalınabilmektedir. Karakız Yaylası'nda yaylada kalış süresi ve kalan aile sayısının fazla olmasında elektrik imkânlarının ve geniş, ferah, nispeten soğuğa karşı korunaklı evlerin olması da etkili olmaktadır. Bu durum yayladaki hane sayısının da fazla olmasında etkili olmuştur. Nitekim söz konusu yaylaya sadece bir yerleşmeden (Gökçeler) çıkılmasına rağmen 60 aile yaylacılık faaliyetlerinde bulunmaktadır. Bunlardan 5'i İstanbul'da yaşayıp yazın ailesiyle

* Ovacuma Beldesi'ne bağlı Akkışla Mahallesi belediye sınırlarına dâhil olmadan önce köy statüsünde idi. Gökçeler de Akkışla köyüne bağlı bir mahalle statüsündeydi. Belediyeye dâhil olduktan sonra Akkışla mahalleye, Gökçeler ise bu mahallenin küme evleri durumuna dönüşmüştür.

Batı Karadeniz’de Rekreatif Açıldan Giderek Önemi Artan Bir Yaylacılık Sahası: Uluyayla

beraber rekreatif amaçlı yaylaya gelirken, diğeri aileler hayvancılık için yaylaya çıkmaktadır. Yaylacılık faaliyetlerine katılan ailelerin bir kısmı yörede *makta* adı verilen orman işçiliği yapmaktadır. Bunun yanı sıra kamyonculuk ve hayvan tacirliği de yapılmaktadır.



Fotoğraf 3. Uluyayla Düzlüğü’nün batı kesiminde yer alan İnönü Yaylası’ndan bir görünüm.



Fotoğraf 4. Sayvan Boğazı Mevkii’nde bulunan Karakız Yaylası’ndan bir görünüm.

Uluyayla'da hayvanlar genellikle salma yöntemiyle otlatılırlar. Sabah sayvanlardan salınan hayvanlar gün boyu otladıktan sonra akşam sayvanlara dönerler. Hayvan sağım işlemleri sabah ve akşam olmak üzere günde iki defa yapılır. Bu nedenle sabahları erken kalkılır. Gün içinde daha çok bahçe işleri ve yakacak temini, ormancılık (bazı aileler) ile uğraşılır. Öğlen sıcaklığında dinlenilir.

Uluyayla'da yaylacılık dışında ormancılık için de yaylaya çıkanlar olmaktadır. Bu kişiler yine yörede *sayvan* adı verilen naylon çadırla örtülü tek göz barakada kalırlar. Yanlarında koşu hayvanı mandalarını da getirirler. Gerek yaylada bulunan aileler gerekse ormancılık için gelenler sadece tomruk çekim esnasında mandalarını bağlı tutarlar, diğer zamanlarda salarlar. Bu nedenle yaz aylarında yaylada manda sürülerine rastlamak mümkündür (Fotoğraf 5).



Fotoğraf 5. Öğle sıcaklığında İnönü Deresi üzerinde oluşmuş küçük bir gölde serinleyen manda sürüsünden görünüm.

3.2. Yayla Konutları

Yerleşmenin yapısını oluşturan en küçük eleman konutlardır²⁰. Konutlar her şeyden önce çevre şartları ile insan ve faaliyetlerinin bir eseridir. Buna göre konut; çevre şartları yani relief, yükselti, jeolojik yapı, litoloji, bitki örtüsü, iklim elemanları ile onu inşa edecek kişilerin gelenek, görenek, arzu, mali imkân ve nihayet ekonomik faaliyetlerin bileşkesi olarak kabul edilebilir²¹.

Uluyayla'da yayla konutları genellikle iki katlı yapılmış devamlı konutlardan oluşmaktadır. Ormanların yaygın olması geleneksel yayla konut mimarisine de yansımıştır. Eski konutlar genellikle yakın çevreden temin edilen ahşap malzeme ile inşa edilmiştir. Ahşabın toprakla temasını kesmek ve eğimli arazide konutu düz bir zemine oturtmak

²⁰ Tolun (Denker), *Yerleşme Coğrafyası- Kırsal Yerleşmeleri*, s. 59.

²¹ Tunçdilek, *Türkiye İskan Coğrafyası*, s. 51.

amacıyla temel kısmında taş malzeme kullanılmıştır. Son yıllarda araç ve ulaşım imkânlarının gelişmesi, yeni inşaat gereç ve yöntemlerinin yaygınlaşması, bazı ailelerin gelir seviyesinin artması gibi gelişmelere bağlı olarak Uluyayla’da betonarme konutlar yaygınlaşmaya başlamıştır. Betonarme evlerin yaygınlaşmasında, orman denetiminin artmasına bağlı olarak ahşap kullanımının azalması ve ahşap malzemenin temininin pahalı olması da etkili olmuştur. Söz konusu değişim bahçe avlularında da gözlenmektedir. Karakız Yaylası’nda ağaç kazık ve daraba avluların yerini beton kazık ve dikenli telle yapılan avlular almaya başlamıştır (Fotoğraf 6).



Fotoğraf 6. Karakız (solda) ve İnönü (sağda) yaylalarındaki sayvanlardan birer görünüm.

Yaylada yer alan evleri mimari tarzı bakımından üç gruba ayırmak mümkündür. Bunlardan ilkinin çantı ev tipi olarak tanımlanan, ağaçların köşelerinden yontularak birbirine geçirilmesiyle inşa edilmiş yığma evler oluşturur. Söz konusu evler yayladaki en eski mimari tarzını temsil eder (Fotoğraf 7). Yayladaki bir diğer ev tipini karkas sistemle inşa edilmiş ve tahtayla kaplanmış evler oluşturur. Bu tip evlerin dış cephe kaplamasında son yıllarda tahta yerine üst katlarda sunta alt katlarda branda kullanıldığı görülmektedir.



Fotoğraf 7. Uluyayla’daki en eski mimari tarzını temsil eden ve çantı ev tipi olarak tanımlanan, ağaçların köşelerinden yontularak birbirine geçirilmesiyle inşa edilmiş, üzerleri de bedavra ile örtülmüş yığma evlerden birer görünüm.

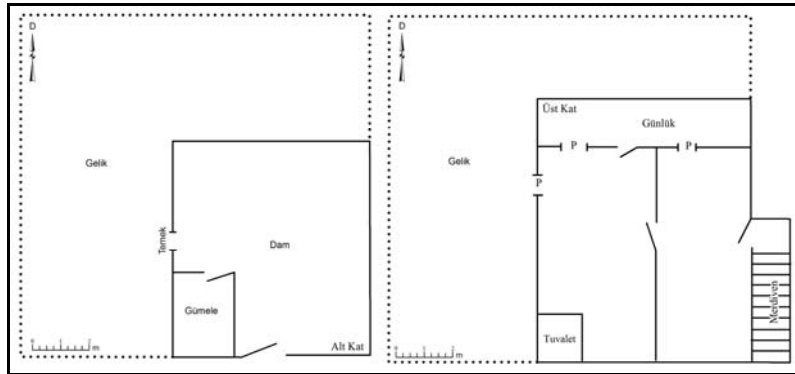
Yakın dönemi temsil eden betonarme evler de yayla konutları içerisinde önemli bir yere sahiptir. Betonarme evler Karakız Yaylası'nda çoğunluktadır (Fotoğraf 8). Bu durum yaylada kadastro çalışmaları neticesinde arazilerin kişi mülkiyetine verilmiş olmasıyla ilişkilidir. Nitekim aynı konut türüne kadastro aşamasında olan İnönü Yaylası'nda 1-2 evde rastlanır.



Fotoğraf 8. Karakız yaylasında inşa edilmiş betonarme konutlardan örnekler.

Yörede yayla konutlarına *sayvan* adı verilmektedir. Sayvanların tamamı iki katlı olarak inşa edilmiştir. Alt katta hayvanların konulduğu *dam* (ahır) yer alır. Damın içerisinde buzağılar için *gümele* adı verilen bir bölüm bulunur. İnönü Yaylası'nda bazı konutların tuvalet ve banyoları alt katta yer alır. Üst kat ailelerin kaldığı, gecelediği kısımdır. Üst katlar bazı konutlarda içerisinde küçük bir mutfak tezgâhının bulunduğu tek göz odadan oluşur.

Karakız Yaylası'ndaki geleneksel konutların planların üst katları iki bölmeden oluşur. Bunlardan biri oda olarak kullanılır, diğerinde ise çeşitli eşya ve erzaklar muhafaza edilir (Şekil 4). Son yıllarda inşa edilen konutların bazılarında salon, yatak odası, lavabo, tuvalet, hamamlık (banyo), ocak ve yüklük gibi bölmeler yer almaktadır.



Şekil 4. Karakız Yaylası'nda bir sayvan planı örneği

Konutların önemli bir parçasını yörede *günlük* adı verilen balkonlar oluşturur. Genellikle güney ve doğu cephelerde yer alan ve konutun bir ya da iki cephesi boyunca uzanan günlükler; mısır, fasulye vb. mahsullerin kurutulmasının yanı sıra dinlenme ve seyirlik olarak değerlendirilir.

Konutlarda alt ve üst katların girişleri ayrıdır, üst katlara genellikle dış merdivenle çıkılır. Bu durum yaylada güvenlik ve asayiş kaygısının olmadığı şeklinde yorumlanabilir.

Yapı örtü gereci olarak iskeletini ahşap beşik çatı sisteminin oluşturduğu saç çatı tercih edilmektedir. Bununla birlikte çatı sistemle inşa edilmiş yaylanın geleneksel evlerini temsil eden eski evlerin çatıları, genellikle göknar ağacından yapılmış, yaklaşık 20 cm genişliğinde 90 cm uzunluğunda ve 2 cm kalınlığında *bedavra* adı verilen tahtalarla örtülmüştür. Yeni yapılan ya da çatısı yenilenen konutlarda bedavra yerini daha kolay temin edilebilen, daha dayanıklı ve kullanışlı olan saç örtü gereğine bırakmıştır.

3.3. Ekonomik Faaliyetler

Uluayla'da hâkim ekonomik faaliyet hayvancılıktır. İnönü Yaylası'nda yaklaşık 100 adet, Karakız Yaylasında yaklaşık 1920 adet büyükbaş hayvan yer almaktadır. Bunların 500'ünü erkeklerden ormancılık işlerinde koşu hayvanı olarak faydalanılan, dişilerinden ise manda sütü ve yoğurdu elde edilen manda oluşturmaktadır. Ayrıca 50 at ve 20 eşek olmak üzere toplam 70 adet yük hayvanı vardır. Atlar mandalarda olduğu gibi otlağa salınırlar. Uluayla'da küçükbaş hayvancılık İnönü Yaylası'nda sadece bir aile tarafından yapılır (Fotoğraf 10). Yine aynı aile tarafından kümes hayvanı da beslenmektedir.



Fotoğraf 9. Uluayla'da bulunan bazı hayvanlardan birer görünüm.

Ülkemizin bazı bölgelerinde hayvancılık ekonomisine ek olarak ekip biçme faaliyetlerinin yapıldığı yayla yerleşmelerine de rastlamak mümkündür²². Uluayla'da önemli ölçüde ekip biçme faaliyetleri yürütülmektedir. *Gelik* adı verilen bahçelerde ekilen ürünler arasında ilk sırayı mısır alır. Ayrıca patates, salatalık, domates, fasulye, soğan, marul gibi ürünler de ekilmektedir. Domates, salatalık, taze soğan, marul gibi ürünler

²² Doğanay, H., *Türkiye Beşeri Coğrafyası*, Milli Eğitim Bakanlığı Yayınları:2982, Bilim ve Kültür Eserleri Dizisi:877, Eğitim Dizisi:10, İstanbul 1997, s. 277.

günlük tüketime; mısır, patates, kuru fasulye, kuru soğan kışlık tüketime yöneliktir (Fotoğraf 10).



Fotoğraf 10. Uluyayla’da ekip biçme ve ormancılık faaliyetlerinden birer görüntüm.

Yaylada bulunan ailelerden bir kısmı yörede önemli bir gelir kaynağı durumunda olan orman işlerinde çalışmaktadır. Orman kooperatifine üye olanlar kooperatifin kendilerine verdiği damgalı ağaçlardan tomruk ve odun üreterek m³ fiyatı üzerinden ürettiğinin karşılığını alırlar. Bu iş için bazı çalışanlar, diğer ailelerden ya da dışarıdan yevmiye usulü işçi çalıştırabilmektedir. Yaylada kalıcı konutu bulunmayan fakat ormancılık için yaylaya gelenler naylon çadırla örtülü tek göz sayvanlarda kalırlar. İşin yoğunlukta olduğu mekâna göre bu sayvanların yerini değiştirebilirler.

3.4. Uluyayla’nın Turizm Potansiyeli

Uluyayla, uzun yıllar Ulus, Safranbolu ve Eflani’nin bazı köyleri için yaz aylarında önemli bir hayvan otlatma sahası ve hayvansal ürünlerin yapıldığı dönemlik bir yerleşim alanı durumundaydı. Yörede son 50 yıllık süreçte kırdan şehre göçler neticesinde kırsal kesimde önemli bir nüfus kaybı yaşanmış, buna bağlı olarak da ekonomik amaçla yaylaya çıkanların sayısı giderek azalmıştır. Buna karşın son yıllarda, tarım dışı sektörlerde çalışan ve şehirde yaşayan özellikle kırsal kökenli ailelerin kentsel ortamın stresli yaşamından kısa süreli de olsa uzaklaşmak ve doğayla iç içe olmak amacıyla rekreasyonel yaylacılığa yönelmeye başlaması, Uluyayla’nın yeniden önem kazanmasını sağlamıştır.

Uluyayla iklim, zengin orman varlığı, yaban hayatı, mağaralar gibi doğal çekicilikler ile geleneksel yaşam ve mimari özellikleri gibi beşeri turistik çekicilikler bakımından önemli bir potansiyele sahiptir. Uluyayla’nın ormanlarla çevrilmüş temiz, serin ve sakin ortamı, dinlenmek, doğayla iç içe olmak, yürüyüş, piknik, eğlence gibi etkinliklerde bulunmak isteyen yakın ve uzak çevre halkına hitap etmektedir.

Karabük ve Bartın illeri için günübirlik ulaşım mesafesinde olması nedeniyle yaylaya çok sayıda günübirlik ziyaretçi gelmektedir. Bazı ziyaretçiler bir ya da birkaç geceliğine çadır kurup gecelemeği tercih etmektedir. Bunun yanı sıra dönemlik olarak yaylaya çıkan ailelerden bir kısmı sadece rekreasyonel amaçla yaylada bulunmakta, ayrıca

hayvancılık amacıyla yaylada bulunan bazı ailelerin gurbetteki yakınları tatil için yaylayı tercih etmektedir.

Uluyayla, yayla şenliği açısından da önemli bir potansiyele sahiptir. Nitekim 2000-2009 yılları arasında düzenlenen yayla şenlikleri çevre il ve ilçelerden yoğun ilgi görmüştür. Şenliklerde sosyal aktivitelerin yanı sıra İnağzı (Kırlangıç) ve Subatık mağaralarını ziyaret, orman yürüyüşü gibi etkinliklerde bulunulmaktaydı.

Uluyayla düzlüğünün doğusundaki Kalkanlı mevkiinde, Ulus Orman İşletmesi tarafından yaptırılan tesisler ve bir gölet bulunmaktadır (Fotoğraf 11). Günümüzde atıl halde bulunan bu tesisler yayla pansiyonculuğunda değerlendirilebilecek niteliktedir. Ayrıca kırsal mimari kültürünü yansıtan sayvanlar da ev pansiyonculuğunda kullanılabilir.



Fotoğraf 11. Kalkanlı mevkiinde bulunan tesislerden ve göletten birer görünüm.

Uluyayla trekking, bisiklet gezintisi, atlı gezinti, foto safari, jeolojik ve biyolojik geziler, spor kampları, golf, kros, off road, dağcılık, mağaracılık, klimatizm gibi birçok turistik ve rekreatif etkinliğin yapılabileceği yayladaki kültürel yaşamın gözlenebileceği ya da tecrübe edilebileceği zengin bir potansiyele sahiptir. Kuşkusuz bütün bu potansiyelin değerlendirilebilmesi altyapı ve tesisleşme ile ulusal ve uluslararası ölçekte tanıtımın planlanması ve uygulanmasıyla gerçekleşebilecektir.

4. SONUÇ VE ÖNERİLER

Ülkemizdeki birçok yayla gibi Uluyayla da fonksiyonel değişim sürecine girmiştir. Yörede hayvancılığa dayalı geleneksel yaylacılık giderek azalırken, rekreatif yaylacılık ve yayla turizmi önem kazanmaya başlamıştır. Bununla beraber insan çevre etkileşiminin insan lehine değişmesi yaylada bir takım baskılar ve sorunları da beraberinde getirmeye başlamıştır. Uluyayla'daki doğal ve kültürel çekiciliklerin sürdürülebilirliği için ortaya çıkan sorunların tespit edilmesi, sorunlara yönelik çözüm önerilerinin geliştirilmesi, koruma ve kullanmaya yönelik planların hazırlanması ve uygulanması son derece önemlidir. Bu çalışmada elde edilen birtakım sorunlar ve bunlara yönelik çözüm önerileri şu şekilde sıralanmıştır:

❖ Bilindiği gibi yaylak ve kışlaklarda, 442 sayılı Köy Kanunu'nda öngörülen inşaatlar ile valiliklerden izin alınmak suretiyle imar mevzuatına göre yapılacak kullanma amacına uygun mandıra, suluk, sundurma ve süreklilik göstermeyen barınak ve ağıllar ile Turizm Bakanlığı'nın talebi üzerine turizme açılması uygun görülen bölgelerde ahşap yapılar dışında ev, ahır ve benzeri inşaatlar yapılamaz²³. Buna karşın Uluyayla'da özel ve tüzel kişiliklerce bu durumun ihlal edildiği görülmektedir. Kalkanlı Mevkii'nde yapılan betonarme tesisler ve Karakız Yaylası'nda inşa edilen betonarme konutlar, malzemenin doğal çevreyle uyum sağlamaması nedeniyle doğal görünümün bozulmasına yol açmaktadır. Yayladaki özgün mimariyi temsil eden ahşap konut mimarisinin korunması ve betonlaşmanın önlenmesi geleneksel dokunun sürdürülebilirliği açısından son derece önemlidir. Bunun için yaylaya uygun imar planının hazırlanması, mimari tarzının belirlenmesi ve imar sürecinin denetime tabi tutulması yerinde olacaktır.

❖ Kalkanlı Mevkiinde atıl halde bulunan tesisler ülkemizin birçok yöresinde yapılan planlama ve uygulama hatalarına bir örnek teşkil etmektedir. Ülke sermayesiyle yapılan söz konusu tesisler çürümeye ve yıkılmaya terk edilmiş durumdadır. Bu tesisler gerekli onarım ve düzenlemeler yapılarak yayla turizmine kazandırılabilir. Doğal ortama uyumunu sağlamak için de ahşap dış cephe kaplaması yapılabilir.

❖ Uluyayla'da artan turizm talebine karşılık birtakım eksiklikler de dikkati çekmektedir. Bunlardan biri yaz aylarında yayladaki derelerin ve kaynakların çekilmesi neticesinde ortaya çıkan içme ve kullanma suyu sorunudur. Yaylaya gelen ziyaretçilerin kullanabileceği sadece bir su kaynağı mevcuttur. Bunun için yaylanın çeşitli noktalarına çeşmeler yapılabilir ve çevredeki su kaynaklarından tali borularla sular getirilebilir. Bir diğer sorun lavabo ve tuvaletin olmamasıdır. Yaylaya uygun konumlara lavabo ve tuvalet yapılabilir.

❖ Piknik v.b. amaçlarla yaylaya gelenler atıklarını gelişigüzel doğaya bırakması önemli bir sorun haline almaya başladığı gözlenmektedir. Bunun için çeşitli noktalara konulacak çöp konteynerleriyle katı atık sorunu çözülebilir.

❖ Karakız Yaylası'nda elektrik olmasına rağmen yaklaşık 2 km batısındaki İnönü Yaylası'nda elektrik mevcut değildir. Bu durum hayvancılık amacıyla yaylacılık faaliyetlerini olumsuz etkilemektedir. Karakız Yaylası'ndan İnönü Yaylası'na çekilecek bir hatla bu sorun giderilebilir.

❖ Karakız Yaylası'nda kadaströ çalışması tamamlanmış, ancak İnönü Yaylası'nda kadaströ çalışmaları tamamlanamamıştır. Buradaki kadaströ çalışmaları tamamlandıktan sonra bütün paydaşların katılımıyla Uluyayla için imar ve eylem planları hazırlanabilir.

Bunların yanı sıra Uluyayla'da yayla turizmini geliştirebilmek için çeşitli çalışmalar yapılabilir. Bu çalışmalardan bazıları da şu şekilde sıralanabilir.

²³ AKYÜZ, F., "Yaylalarda Konut Planlaması", Harita Genel Komutanlığı Harita Dergisi, Sayı: 135, Ankara, 2006., 94-97.

❖ Geleneksel yayla evleri gerekli düzenlemeler yapılarak ev pansiyonculuğunda değerlendirilebilir. Bu sayede hem mimari tarzının korunması sağlanabilir, hem de aileler gelir elde edebilir.

❖ Yaylanın temiz havası ve sakin ortamı atlı gezinti için son derece uygundur. Belirlenen parkurlarda yaylacılık sezonu boyunca acemi ve usta binicilere yönelik atlı gezintiler düzenlenebilir. Yaylaya salınan atlar binicik için değerlendirilebilir. Bu sayede yetiştiriciler de ekonomik fayda sağlayabilir.

❖ Uluyayla ve çevresi birçok faaliyet için uygun potansiyele sahiptir. Örneğin çeşitli zorluklarda trekking parkurları oluşturulabilir. Yine orman içi bisiklet tur güzergâhları belirlenebilir. Dahası dağcılık için değerlendirilebilecek mekanlar bile mevcuttur. Bütün bu faaliyetler için gerekli altyapı çalışmaları ve tanıtım faaliyetleri yürütülebilir.

❖ Uluyayla ve çevresini içine alan ziyaretçilerin neyi nerede bulacağı, nelerle karşılaşabileceği gibi ön bilgi sağlayıcı ve tanıtıcı harita ve broşürler hazırlanabilir.

❖ Yaylaya daha rahat ulaşılabilmesi için yol standartları iyileştirilmeli, yollara uyarıcı ve bilgilendirici tabelalar konmalıdır. Özellikle tomruk kamyonları ve yaban yayvanlarına karşı dikkatli olunması vurgulanmalıdır.

❖ Son olarak turizmin planlaması ve uygulaması sürecinde yöre insanının göz ardı edilmemesi, oluşabilecek ekonomik pastadan onların da pay alabilmesi hem yöre ekonomisi hem de sürdürülebilirlik açısından önemlidir.

KAYNAKÇA

- AKPINAR, E., “Kelkit ve Çevresinde Yaylacılık”, *Erzincan Eğitim Fakültesi Dergisi*, Cilt: 3, Sayı:1, Erzincan 2001.
- AKYÜZ, F., “Yaylalarda Konut Planlaması”, *Harita Genel Komutanlığı Harita Dergisi*, Sayı: 135, Ankara, 2006.
- ALAGÖZ, C. A., 1993, *Türkiye 'de Yaylacılık Araştırmaları*, Ankara Üniversitesi, Türkiye Coğrafyası Araştırma ve Uygulama Merkezi Dergisi, Sayı:2, Ankara.
- BAŞIBÜYÜK, A., YAZICI, H., ERTÜRK, M., 2001, “Eğriçimen Yaylasında (Koyulhisar-Sivas) Rekreatif Yaylacılık”, *Türk Coğrafya. Dergisi*, Sayı:36, İstanbul.
- DOĞANAY, H., *Türkiye Beşeri Coğrafyası*, Milli Eğitim Bakanlığı Yayınları:2982, Bilim ve Kültür Eserleri Dizisi: 877, Eğitim Dizisi:10, İstanbul 1997.
- DOĞANAY, H., *Türkiye Turizm Coğrafyası, Çizgi Kitabevi*, Konya 2001.
- DOĞANAY H., COŞKUN O., “Türkiye Yaylacılığındaki Değişme Eğilimleri ve Başlıca Sonuçları” *Doğu Coğrafya Dergisi*, Sayı: 30, Erzurum 2013.
- EMİROĞLU, M., *Bolu'da Yaylalar ve Yaylacılık*, Ankara Üniversitesi Dil ve Tarih Coğrafya Fakültesi Yayınları No:272, Ankara 1977.
- ERDOĞAN, N., *Çevre ve (eko)turizm*, Erk Yayınları, Ankara 2003,121-122.

- GEDİK, İ., AKSAY, A., 1/100.000 Ölçekli Türkiye Jeoloji Haritaları, Zonguldak E-29 Paftası İzahnamesi, Maden Tetkik Arama Genel Müdürlüğü Jeoloji Etütleri Dairesi, Ankara 2002.
- GÜNER, İ., - ERTÜRK, M., “Fethiye’de Yaylalar ve Yaylacılık”, *Doğu Coğrafya Dergisi*, Sayı:14, Erzurum, 2005.
- İZBIRAK, R., *Coğrafya Terimleri Sözlüğü*, Milli Eğitim Bakanlığı Yayınları, Öğretmen Kitapları Dizisi, No:157, İstanbul 1992.
- KOCA, H., *Rekreasyonel Amaçlı Bir Yayla Yerleşmesi: GÖZNE*, Atatürk Üniversitesi Sosyal Bilimler Enstitüsü, Basılmamış Yüksek Lisans Tezi, Erzurum 1989.
- KÖSE, A., “Madra Dağı Kuzey Yamaçlarında Yaylacılık”, *Doğu Coğrafya Dergisi*, Sayı: 2, Erzurum, 1997.
- ŞENGÖNÜL, K. Ve DİĞ., “Bartın Uluyayla Yöresindeki Mera Vejetasyonunun Bazı Kantitatif Özelliklerinin Saptanması ve Ekolojik Yapının Belirlenmesi”, *Bartın Orman Fakültesi Dergisi*, Sayı 16, Bartın 2009.
- TANOĞLU, A., *Nüfus ve Yerleşme*, İstanbul Üniversitesi Yayınları No:1183, Edebiyat Fakültesi Coğrafya Enstitüsü Neşriyatı No: 45, İstanbul 1966.
- TOPAY, M., *Bartın-Uluyayla Peyzaj Özelliklerinin Rekreasyon-Turizm Kullanımları Açısından Değerlendirilmesi Üzerinde Bir Araştırma*, Ankara Üniversitesi Fen Bilimleri Enstitüsü Basılmamış Doktora Tezi, Ankara 2003.
- TOPAY, M., KOÇAN, N., “Kamping / Çadırli Kamp İçin Alan Seçim Kriterlerinin Belirlenmesi Ve Bartın-Uluyayla’da Örnek Bir Uygulama”, *Süleyman Demirel Üniversitesi Orman Fakültesi Dergisi*, Sayı: 1, Isparta 2009.
- TUNÇDİLEK, N., *Türkiye’de Yaylalar ve Yaylacılık*, İstanbul Üniversitesi Coğrafya Enstitüsü Dergisi, Cilt:7, Sayı:14, İstanbul 1964.
- TUNÇDİLEK, N., *Türkiye İskan Coğrafyası*, İstanbul Üniversitesi Edebiyat Fakültesi Yayınları:1283, Coğrafya Enstitüsü Yayınları:49, İstanbul 1967.
- ZAMAN, M. Doğu Karadeniz Kıyı Dağları’nda Yaylalar ve Yaylacılık, Atatürk Üniv. Yay. No:960, Fen Ed. Fak. Yay. No:105, Araştırmalar Serisi No:75, Erzurum 2007.
- ZAMAN, M., *Doğu Karadeniz Kıyı Dağlarında Dağ ve Yayla Turizmi*, Atatürk Üniversitesi Yayınları No:977, Erzurum 2010.
- ZAMAN, S., Fonksiyonel Değişim Sürecinde Antalya Beydağları Yaylaları, Atatürk Üniv. Yay. No:967, Kazım Karabekir Eğitim Fak. Yay. No: 125, Araştırmalar Serisi No:50, Erzurum 2007.

Batı Karadeniz'de Rekreatif Açıldan Giderek Önemi Artan Bir Yayılacılık Sahası: Uluayla